



FISKERIDIREKTORATET

Økonomiske og biologiske nøkkeltal
frå dei norske fiskeria 2024

Economic and biological figures from
Norwegian fisheries 2024

Rapport

Økonomiske og biologiske nøkkeltal frå dei norske fiskeria 2024

Economic and biological figures from the Norwegian fisheries 2024

Årstill	Ansvarlig avdeling:	Emneord:
2024	Statistikkseksjonen	Gytebestand, fangst, fiskarar, fartøy, lønnsemd / Spawning stock biomass, catch, fishermen, vessels, profitability
Dato utgitt:	ISSN/ISSB:	Totalt antall sider:
20.02.2025	2464-3157	35

Sammendrag:

Fiskeria si rolle som verdiskapar i norsk næringsliv har stor merksemd. For at fiskeria skal kunne fylle ei slik rolle også i framtida er det viktig at ressursane i havet vært hausta på ein berekraftig måte. Det er samtidig avgjerande at norske fiskarar får hauste av ein rettmessig andel av dei ressursane vi forvaltar saman med andre land. Faktorar som prisen på fisk og nivået på driftskostnadane hjå dei aktørane som deltek i fisket spelar òg inn.

Vi får ofte spørsmål om korleis vi forventar at verdiskapinga frå fisket vil bli i framtida. Dette er det vanskeleg å seie noko eksakt om, men ved å studere fortida kan vi identifisere trendar eller utviklingslinjer i dei forholda som påverkar verdiskapinga.

Innleiinga gir ei oversikt over innhaldet i rapporten.

Summary:

The fishing industry plays an important role regarding value added in the Norwegian economy. To be able to play such a role in the future, the fishing industry depends on marine resources being harvested in a sustainable manner. The principle of a fair and stable sharing of resources between the countries involved must be maintained to ensure the best possible international cooperation and sustainable management. To increase the value added, factors such as the price of fish and the level of operating costs among those participating in the fishing are also of great importance.

We are often asked how we expect value added in the fishing industry to develop in the future. It is difficult to give an exact answer to this, but by studying the past we can identify trends and development lines that can say something about how developments will be in the future.

The introduction provides an overview of the content of the report.



Innhald / Table of contents

Innleiing	3
Introduction.....	5
Del I Ressursar og fangst / Part I Resources and catch	7
Figur 1A Total gytebestand for sentrale pelagiske fiskeartar ¹⁾ 1985-2024 / Total spawning stock biomass of main pelagic species ¹⁾ 1985-2024	7
Figur 1B Gytebestand for sentrale pelagiske fiskeartar 1985-2024 / Spawning stock biomass of main pelagic species 1985-2024.....	8
Figur 2A Total gytebestand for sentrale botnfiskartar ¹⁾ 1985-2024 / Total spawning stock biomass of main groundfish species ¹⁾ 1985-2024	8
Figur 2B Gytebestand for sentrale botnfiskartar nord for 62°N 1985-2024 / Spawning stock of main groundfish species north of 62°N 1985-2024	9
Figur 2C Gytebestand for sentrale botnfiskartar i Nordsjøen og Skagerrak 1985-2024 / Spawning stock of main groundfish species in the North Sea and Skagerrak 1985-2024.....	9
Figur 3A Nasjonale kvotar for sentrale pelagiske fiskeartar 1990-2025 ¹⁾ / Quotas allocated to Norway of main pelagic species 1990-2025 ¹⁾	10
Figur 3B Nasjonale kvotar for sentrale botnfiskartar nord for 62°N 1990-2025 / Quotas allocated to Norway of main groundfish species north of 62°N 1990-2025.....	10
Figur 4A Fangstmengde (tonn) for alle artar i dei pelagiske fiskeria ¹⁾ 1985-2024 / Catch quantity (tonnes) of all pelagic species ¹⁾ 1985-2024	11
Figur 4B Fangstmengde (tonn) for sentrale pelagiske fiskeartar 2015-2024 / Catch quantity (tonnes) of main pelagic species 2015-2024	11
Figur 5A Fangstmengde (tonn) for alle botnfiskartar inkludert skal- og blautdyr ¹⁾ 1985-2024 / Catch quantity (tonnes) of all groundfish species including crustaceans and molluscs ¹⁾ 1985-2024	12
Figur 5B Fangstmengde (tonn) for sentrale botnfiskartar nord for 62°N 2015-2024 / Catch quantity (tonnes) of main groundfish species north of 62°N 2015-2024	12
Figur 5C Fangstmengde (tonn) for sentrale botnfiskartar i Nordsjøen og Skagerrak 2015-2024 / Catch quantity (tonnes) of main groundfish species in the North Sea and Skagerrak 2015-2024	13
Tabell 1 Fangstmengde (rund vekt, tonn) spesifisert på fiskeslag 2015-2024 ¹⁾ / Catch quantity (live weight, tonnes) by species 2015-2024 ¹⁾	14
Figur 6A Fangstverdi (2024-verdiar, 1000 kroner) for alle pelagiske artar ¹⁾ 1985-2024 / Value of catch (2024-values, NOK 1000) of all pelagic species ¹⁾ 1985-2024	15
Figur 6B Fangstverdi (2024-verdiar, 1000 kroner) for sentrale pelagiske fiskeartar 2015-2024 / Value of catch (2024-values, NOK 1000) of main pelagic species 2015-2024	15
Figur 7A Fangstverdi (2024-verdiar, 1000 kroner) for alle botnfiskartar inkludert skal- og blautdyr 1985-2024 / Value of catch (2024-values, NOK 1000) of all groundfish species including crustaceans and molluscs 1985-2024	16
Figur 7B Fangstverdi (2024-verdiar, 1000 kroner) for sentrale botnfiskartar nord for 62°N 2015-2024 / Value of catch (2024-values, NOK 1000) of main groundfish species north of 62°N 2015-2024	16
Figur 7C Fangstverdi (2024-verdiar, 1000 kroner) for sentrale botnfiskartar i Nordsjøen og Skagerrak 2015-2024 / Value of catch (2024-values, NOK 1000) of main groundfish species in the North Sea and Skagerrak 2015-2024.....	17



Tabell 2	Fangstverdi (nominelle verdier, 1000 kroner) spesifisert på fiskeslag 2015-2024 ¹⁾ / Value of catch (nominal values, NOK 1000) by species 2015-2024 ¹⁾	18
Figur 8A	Prisutvikling (2024-verdier) for sentrale pelagiske fiskearter 2015-2024 / First-hand price (2024-values) of main pelagic species 2015-2024	19
Figur 8B	Prisutvikling (2024-verdier) for sentrale botnfiskarter 2015-2024 / First-hand price (2024-values) of main groundfish species 2015-2024.....	19
Tabell 3	Utvikling i gjennomsnittspris (nominelle verdier) spesifisert på fiskeslag 2015-2024 ¹⁾ / Average first-hand price (nominal values) by species 2015-2024 ¹⁾	20
Del II Fiskarar og fartøy / Part II Fishermen and vessels		21
Figur 9	Registrerte fiskarar fordelt på fiske som hovudyrke og fiske som attåyrke 1985-2024 / Registered main and secondary occupation fishermen 1985-2024.....	21
Tabell 4	Fiskarar som har fiske som hovudyrke, fordelt på fylke 2015-2024 / Registered main occupation fishermen by county 2015-2024	22
Tabell 5	Fiskarar som har fiske som attåyrke, fordelt på fylke 2015-2024 / Registered secondary occupation fishermen by county 2015-2024	23
Figur 10A	Talet på fartøy i sentrale lengdegrupper 1980-2024 / The number of vessels by length groups 1980-2024	24
Figur 10B	Samla motorkraft (hk) for sentrale lengdegrupper 1980-2024 / Total engine power (hp) by length groups 1980-2024.....	24
Tabell 5A	Registrerte fartøy fordelt på lengde og fylke 2015-2024 / Registered vessels by length and county 2015-2024	25
Tabell 5B	Samla motorkraft (hk) fordelt på lengde og fylke 2015-2024 / Total engine power (hp) by length and county 2015-2024	26
Del III Lønnsmda i fiskeflåten / The profitability of the fishing fleet		27
Figur 11A	Totale driftsinntekter og driftskostnader (nominelle verdier, millionar kroner) for fiskefartøy 1980-2023 / Total operating revenues and operating costs (nominal values, MNOK) for vessel 1980-2023.....	27
Figur 11B	Driftsmargin (prosent) ¹⁾ for fiskefartøy 1980-2023 / Operating margin (percent) ¹⁾ for vessels 1980-2023	27
Figur 12A	Totale driftsinntekter og driftskostnader (nominelle verdier, millionar kroner) for fiskefartøy som driv fiske etter botnfisk og pelagiske fiskeslag 1980-2023 / Total operating revenues and operating costs (nominal values in MNOK) for vessels fishing for groundfish species (including crustaceans and molluscs) and pelagic species 1980-2023	28
Figur 12B	Driftsmargin (i prosent) ¹⁾ for fiskefartøy som driv fiske etter botnfisk og pelagiske fiskeslag 1980-2023 / Operation margin (in percent) ¹⁾ for vessels fishing for groundfish species (including crustaceans and molluscs) and pelagic species 1980-2023.....	28
Figur 13	Statstilskott ¹⁾ (nominelle verdier, 1000 kroner) tildelt fiskeflåten 1980-2024 / Government support ¹⁾ (nominal values, NOK 1000) awarded to the fishing fleet 1980-2024.....	29
Vedlegg 1: Kjelder		30
Appendix 1: Sources.....		31
Vedlegg 2: Definisjonar og metodiske forhold.....		32
Appendix 2: Definitions and methodical considerations.....		34

Innleiing

I denne rapporten har vi samla nokre nøkkeltal frå norsk fiskerinæring. Vi fokuserer på utviklinga i den naturkapitalen vi haustar på – fisk – og på kvotar og fangst, fangstverdi og fangstkostnader. Vi viser også utviklinga i talet på fiskarar og fiskefartøy, og i mål på fangstkapasitet.

Første del av rapporten inneheld ei skjematisk innleiing som skal gi lesaren ei kortfatta skildring av bakgrunnen for rapporten. Kjelder som er nytta, informasjon om metodiske forhold, og definisjonar som er nødvendige for at det presenterte materialet skal forståast på rett måte, er presenterte i vedlegg 1 og 2.

Vi har gjennomgåande valt å presentere tidsseriar i form av grafiske framstillingar. Dette er gjort for å gi lesaren eit intuitivt augneblinksbilete av utviklinga i sentrale storleikar i fiskeria. Vi har også valt å presentere utviklinga i enkelte storleikar i form av tabellar, men då for eit avgrensa antal år.

Del I Ressursar og fangst

I del I vert det gitt ei grafisk framstilling av utviklinga i gytebestand, nasjonale kvotar, og fangst av sentrale fiskeslag i dei norske fiskeria. Formålet er å gi lesaren eit innblikk i dei biologiske forholda som ligg til grunn for fangsten. I framstillingane skil vi mellom pelagiske fiskeartar (makrell, sild, lodde osv.) og botnfiskartar (torsk, hyse og sei).

Resultata av endringane i ressursane er forsøkt vist ved grafisk å skildre utviklinga i fangstmengd og fangstverdi for dei mest sentrale artane i dei pelagiske fiskeria og botnfiskeria (inkludert skal og blautdyr). Detaljerte opplysningar om utviklinga i fangstmengd og fangstverdi er presenterte i tabellar.

Del II Fiskarar og fiskefartøy

Mens vi i del I forsøker å gi ei oversikt over endringar i den biologiske formuen og endringar i fangstmengde og fangstverdi, ønsker vi i del II å gi ei oversikt over utviklinga i innsatsen i fiskeria. Dette vel vi å vise gjennom grafiske framstillingar av utviklinga i talet på fiskarar og fiskefartøy.

Innleiingsvis presenterer vi utviklinga i antal personar som har fiske som hovudnæring og attåttnæring i perioden 1985-2024. Vi har også utarbeidd fylkesvise oversikter over denne utviklinga for perioden 2015-2024.

Deretter presenterer vi oversikter over utviklinga i talet på fiskefartøy og samla motorkraft for fiskeflåten totalt, og for sentrale lengdegrupper. For å vise eventuelle geografiske endringar presenterer vi utviklinga i talet på fiskefartøy og samla motorkraft på fylkesnivå for perioden 2015-2024.

Del III Lønnsemda i fiskeflåten

Dei økonomiske resultata fangsten og innsatsen i fiskeria har resultert i er presentert i del III. Her har vi valt å gi ei grafisk framstilling av utviklinga i driftsinntekter, driftskostnader og driftsmargin for fiskeflåten totalt for åra 1980-2023.

For å vise det økonomiske resultatet i dei pelagiske fiskeria og botnfiskeria (inkludert skal- og blautdyr), presenterer vi for desse oversikter over samla driftsinntekter, driftskostnader og driftsmargin.

For å gje eit fullstendig bilete av næringa har vi også valt å ta med informasjon om dei statstilskott som er gitt til næringa i perioden 1980-2024. Løyvingane til fiskeflåten har sidan midten av 90-talet vore låge. I perioden 1980-2004 vart støtte til fiskerinæringa fastsett i medhald av avtale mellom Norges Fiskarlag og staten. Avtala vart sagt opp med verknad frå 1. januar 2005. Nokre av ordningane er vidareførte som overføringar over statsbudsjettet.

Introduction

The intention with this report is to give the reader a clear, intuitive, and comprehensive understanding of what has happened in the Norwegian fisheries in the past decades. Hopefully, focusing the presentation on some important key figures will provide the necessary understanding of the main trends in this period. We have chosen to focus on the development of the natural resources that form the basis for the fisheries – the fish – and on quotas and catches, the catch values and the production costs.

The first part of the report contains a schematic introduction that is intended to provide the reader with a brief description of the background to the report. Sources and estimation methods used to calculate the figures, as well as necessary definitions to understand the presented material correctly, are given in appendices 1 and 2.

Time series are mainly presented as graphical representations. This is done to give the reader a clear understanding of the development of key figures in the fisheries. Some figures are presented in tables to provide the reader with more comprehensive and detailed information.

Part I Resources and catch

Part I provides a graphical presentation of the development in spawning stock biomass, national quotas, and catches of key species in the Norwegian fisheries. The intention is to give the reader an understanding of the biological conditions underlying the harvesting activity. In the presentations, we distinguish between pelagic fish species (mackerel, herring, capelin, etc.) and groundfish species (cod, haddock and saithe).

The result of the changes in biological conditions are shown in figures describing the development in total catch and total first-hand value of the catch for some of the most important pelagic and groundfish species. Details are presented in tables.

Part II Fishermen and fishing vessels

In part II of the report, we wish to provide an overview of the development in the effort in the fisheries. This is shown through graphical representations of the development in the number of fishermen and fishing vessels.

First, we present the development in the number of people who have fishing as their main and secondary occupation in the period 1985-2024. We also present overviews of this development at county level for the period 2015-2024.

We then present detailed overviews of the development in the number of fishing vessels and total engine power for the fishing fleet, as well as for key length groups. To show any geographical changes, we have presented the development in the number of vessels and total engine power at county level for the period 2015-2024.

Part III The profitability in the fishing fleet

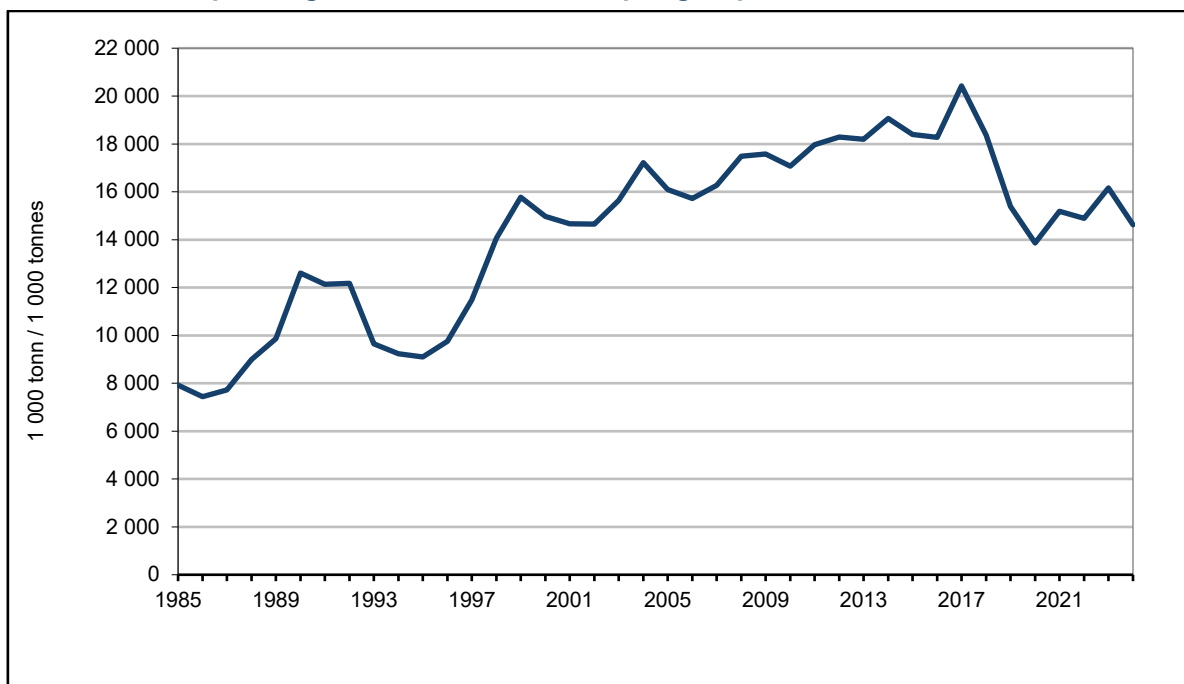
The profitability of the Norwegian fishing fleet, a result of the catch and the effort in the fisheries, is presented in Part III of the report.

Estimated total operating revenues, total operating costs and operating margin for the fishing fleet are presented for the period 1980–2023. The same information is also presented for the vessels in the pelagic- and groundfish fisheries.

To provide a complete picture of the industry, we have chosen to include information on the government subsidies given to the industry in the period 1980-2024. The fishing fleet's allocations have been low since the mid-1990s. From the 1980s, the Norwegian Fishermen's Association and the Ministry of Fisheries and coastal Affairs annually negotiated financial support for the industry (the General Agreement). The agreement was terminated with effect from 1 January 2005, although some minor elements of the agreement have been prolonged.

Del I Ressursar og fangst / Part I Resources and catch

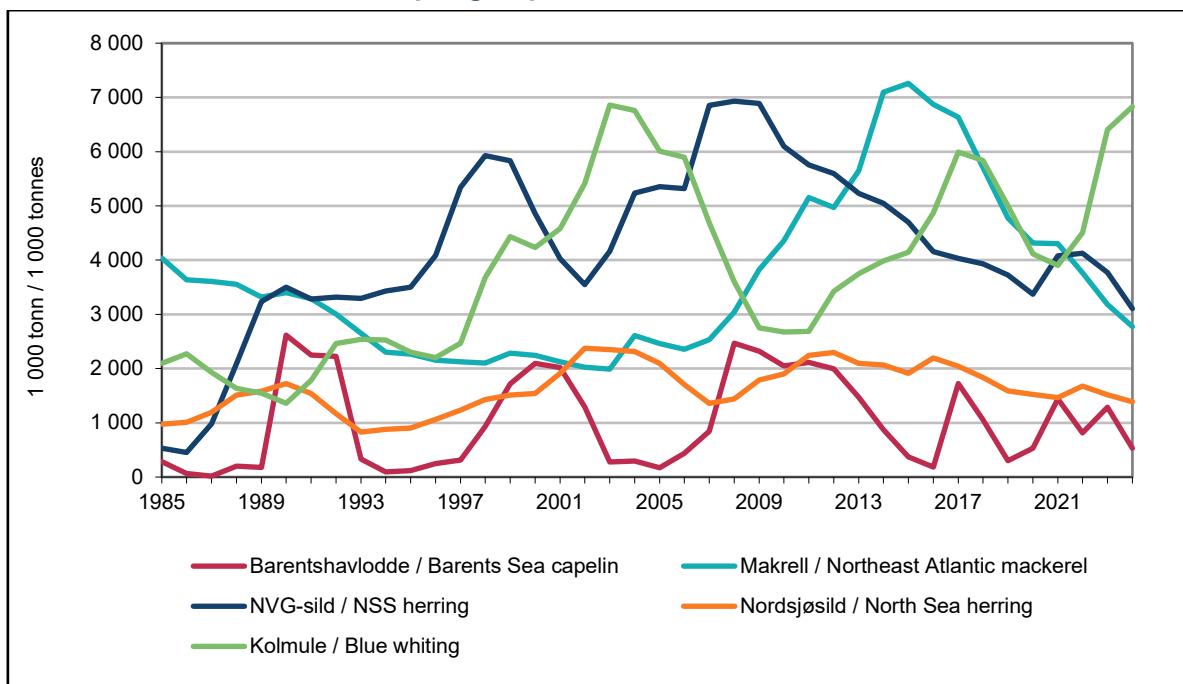
Figur 1A Total gytebestand for sentrale pelagiske fiskearter¹⁾ 1985-2024 / Total spawning stock biomass of main pelagic species¹⁾ 1985-2024



¹⁾ Lodde i Barentshavet, makrell, norsk vårgytande sild, nordsjøsil og kolmule / Barents Sea capelin, Northeast Atlantic mackerel, Norwegian spring-spawning herring, North Sea herring and blue whiting

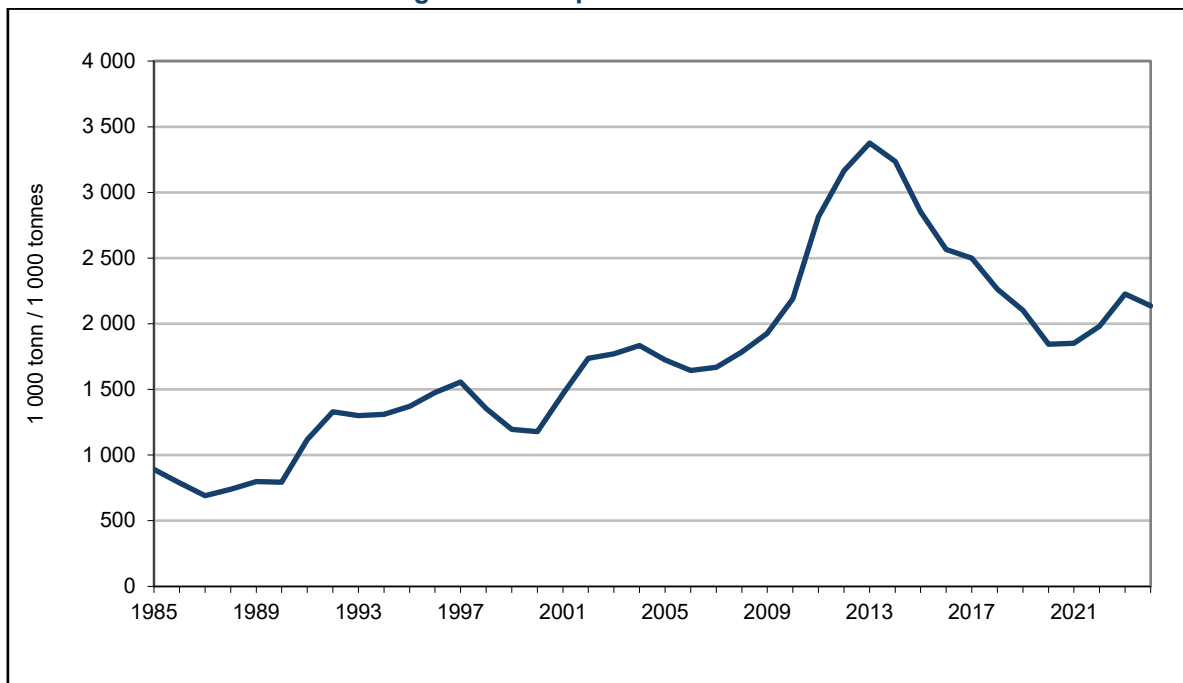
Kjelde: ICES' rådgivingskomité (ACOM) www.ices.dk. Tal for lodde i Barentshavet for 2024 er henta frå vurderingar gjort av den felles russisk-norske arbeidsgruppa for arktiske fiskeri (JRN-AFWG) / Source: The Advisory Committee (ACOM) www.ices.dk. Figures for Barents Sea capelin for 2024 are taken from assessments made by the Joint Russian-Norwegian Working Group on Arctic Fisheries (JRN-AFWG)

Figur 1B Gytebestand for sentrale pelagiske fiskeartar 1985-2024 / Spawning stock biomass of main pelagic species 1985-2024



Kjelde: ICES' rådgivingskomité (ACOM) www.ices.dk. Tal for lodde i Barentshavet for 2024 er henta frå vurderingar gjort av den felles russisk-norske arbeidsgruppa for arktiske fiskeri (JRN-AFWG) / Source: The Advisory Committee (ACOM) www.ices.dk. Figures for Barents Sea capelin for 2024 are taken from assessments made by the Joint Russian-Norwegian Working Group on Arctic Fisheries (JRN-AFWG)

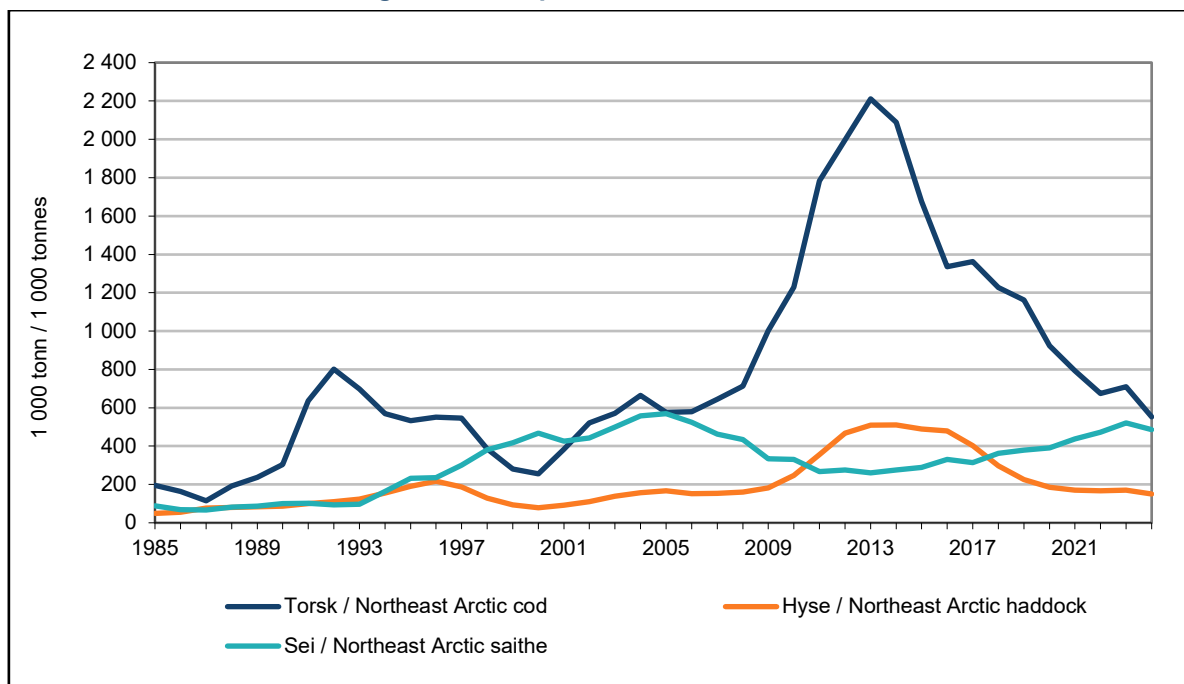
Figur 2A Total gytebestand for sentrale botnfiskartar¹⁾ 1985-2024 / Total spawning stock biomass of main groundfish species¹⁾ 1985-2024



¹⁾ Torsk, hyse og sei / Atlantic cod, haddock and saithe

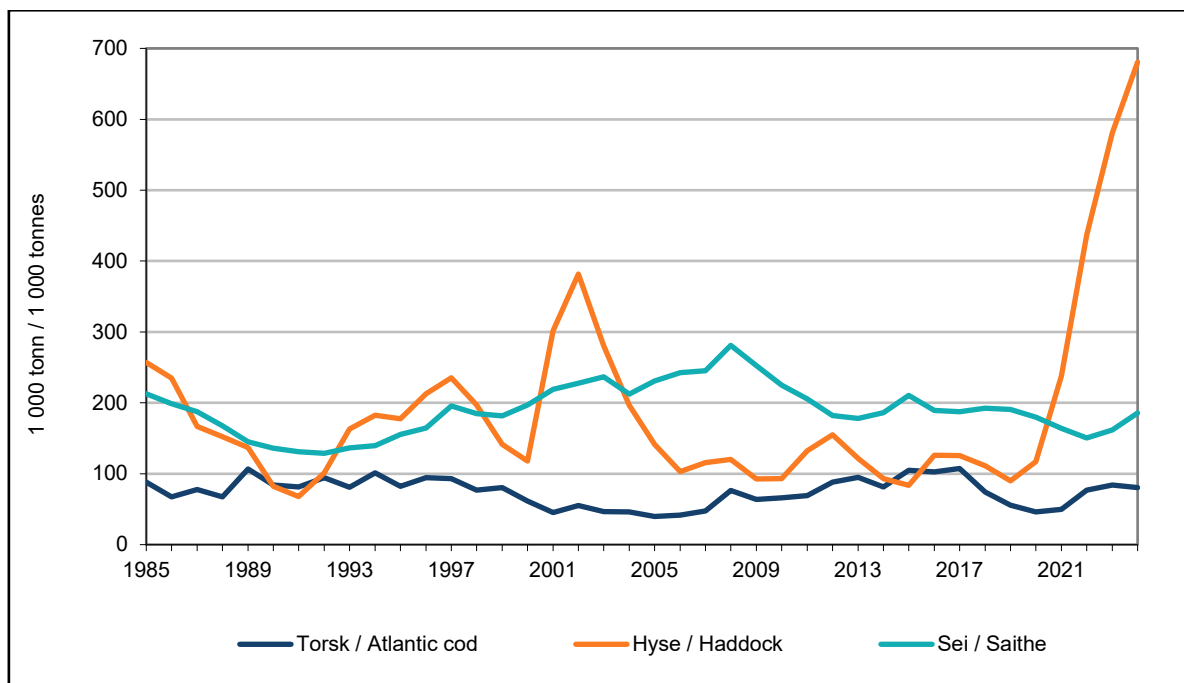
Kjelde: ICES' rådgivingskomité (ACOM) www.ices.dk. Tal for torsk og hyse for 2023 og 2024 er henta frå vurderingar gjort av den felles russisk-norske arbeidsgruppa for arktiske fiskeri (JRN-AFWG) / Source: The Advisory Committee (ACOM) www.ices.dk. Figures for cod and haddock for 2024 are taken from assessments made by The Joint Russian-Norwegian group on Arctic Fisheries (JRN-AFWG)

Figur 2B Gytebestand for sentrale botnfiskartar nord for 62°N 1985-2024 / Spawning stock of main groundfish species north of 62°N 1985-2024



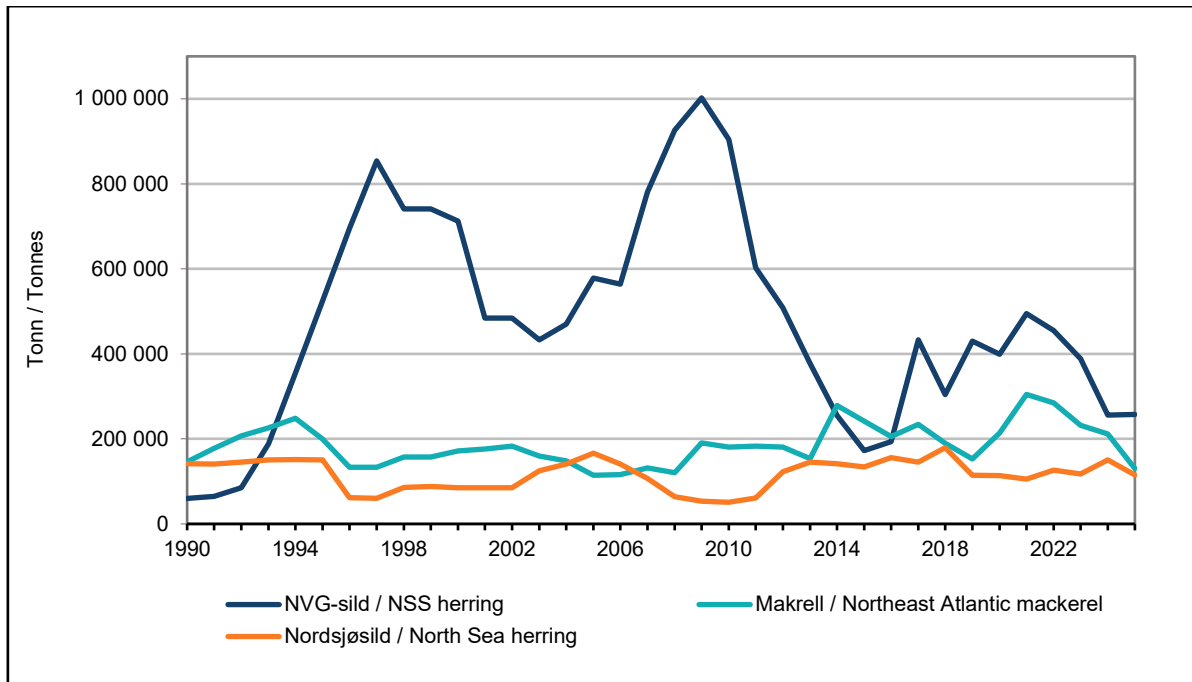
Kjelde: ICES' rådgivingskomité (ACOM) www.ices.dk. Tal for torsk og hyse for 2024 er henta frå vurderingar gjort av den felles russisk-norske arbeidsgruppa for arktiske fiskeri (JRN-AFWG) / Source: The Advisory Committee (ACOM) www.ices.dk. Figures for cod and haddock for 2024 are taken from assessments made by The Joint Russian-Norwegian group on Arctic Fisheries (JRN-AFWG)

Figur 2C Gytebestand for sentrale botnfiskartar i Nordsjøen og Skagerrak 1985-2024 / Spawning stock of main groundfish species in the North Sea and Skagerrak 1985-2024



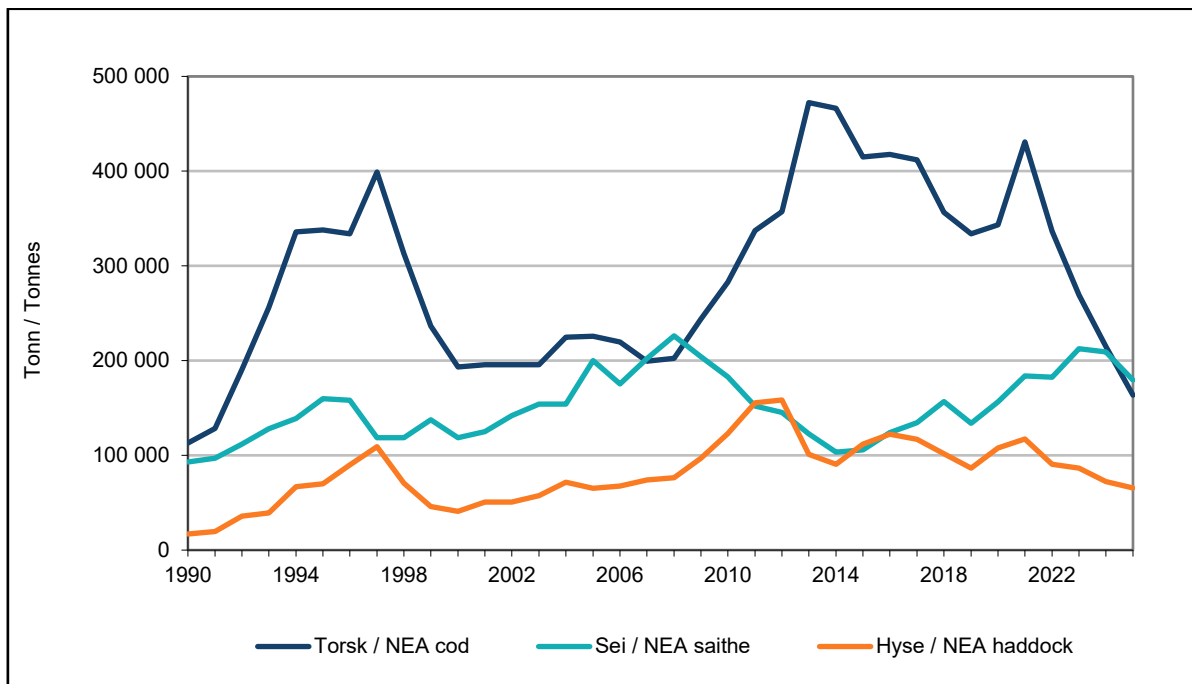
Kjelde: ICES' rådgivingskomité (ACOM) www.ices.dk / Source: The Advisory Committee (ACOM) www.ices.dk

Figur 3A Nasjonale kvotar for sentrale pelagiske fiskeartar 1990-2025¹⁾ / Quotas allocated to Norway of main pelagic species 1990-2025¹⁾

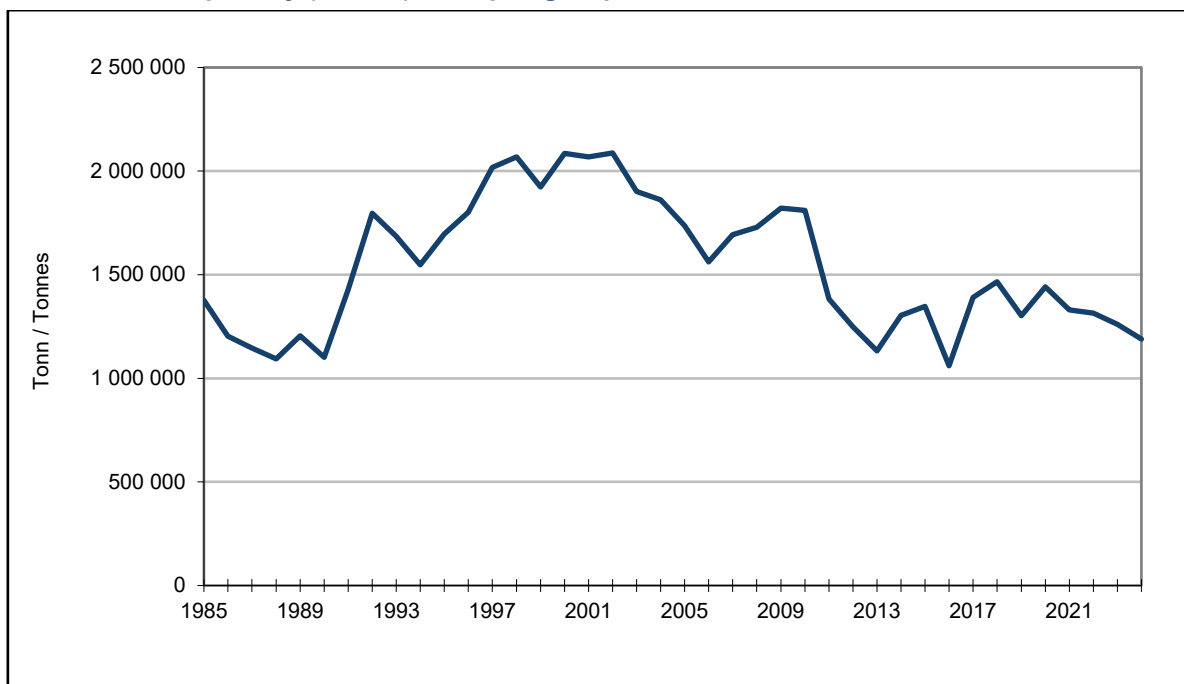


¹⁾ Makrellkvoten for 2025 er foreløpig / Quotas for Northeast Atlantic mackerel for 2025 is preliminary

Figur 3B Nasjonale kvotar for sentrale botnfiskartar nord for 62°N 1990-2025 / Quotas allocated to Norway of main groundfish species north of 62°N 1990-2025

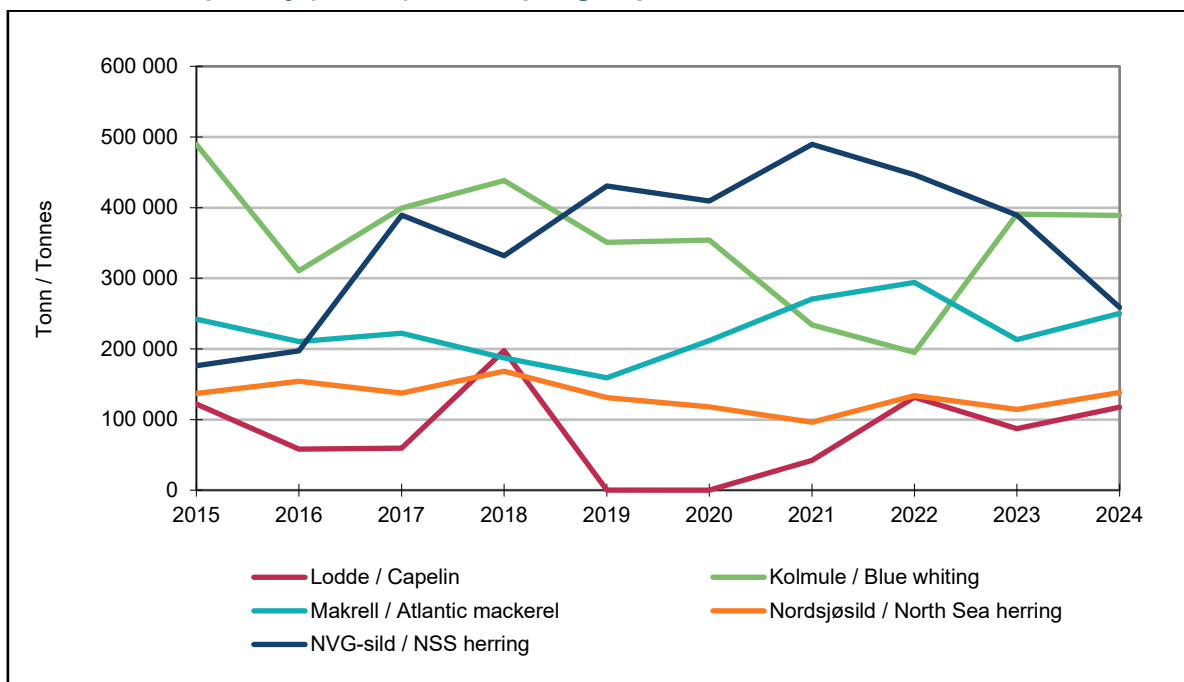


Figur 4A Fangstmengde (tonn) for alle artar i dei pelagiske fiskeria¹⁾ 1985-2024 / Catch quantity (tonnes) of all pelagic species¹⁾ 1985-2024

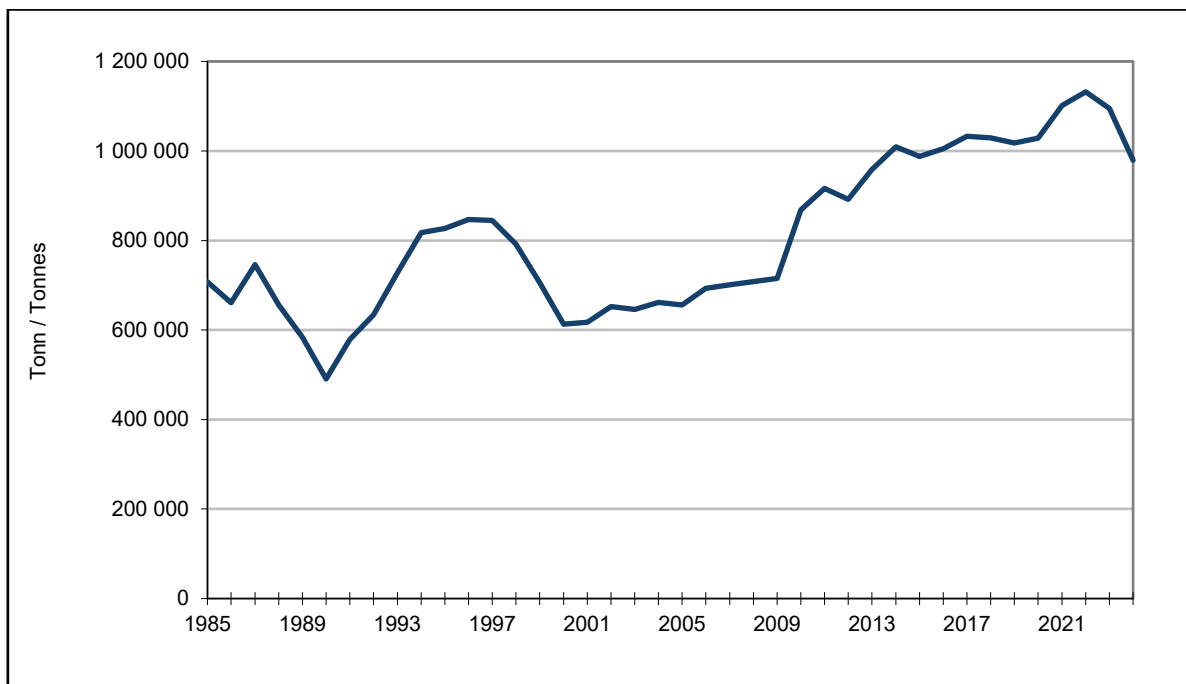


¹⁾ For informasjon om endringar i gruppering av fiskeartar sjå vedlegg 2 / Information on changes in grouping of fish species is provided in appendix 2

Figur 4B Fangstmengde (tonn) for sentrale pelagiske fiskeartar 2015-2024 / Catch quantity (tonnes) of main pelagic species 2015-2024

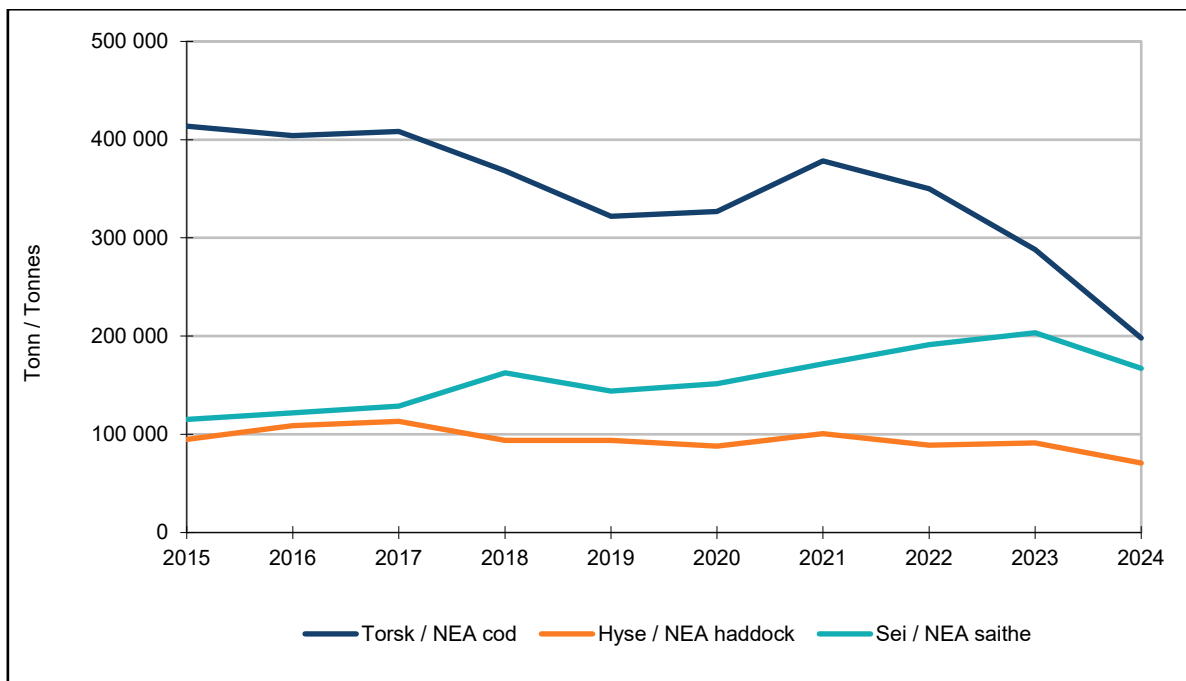


Figur 5A Fangstmengde (tonn) for alle botnfiskartar inkludert skal- og blautdyr¹⁾ 1985-2024 / Catch quantity (tonnes) of all groundfish species including crustaceans and molluscs¹⁾ 1985-2024

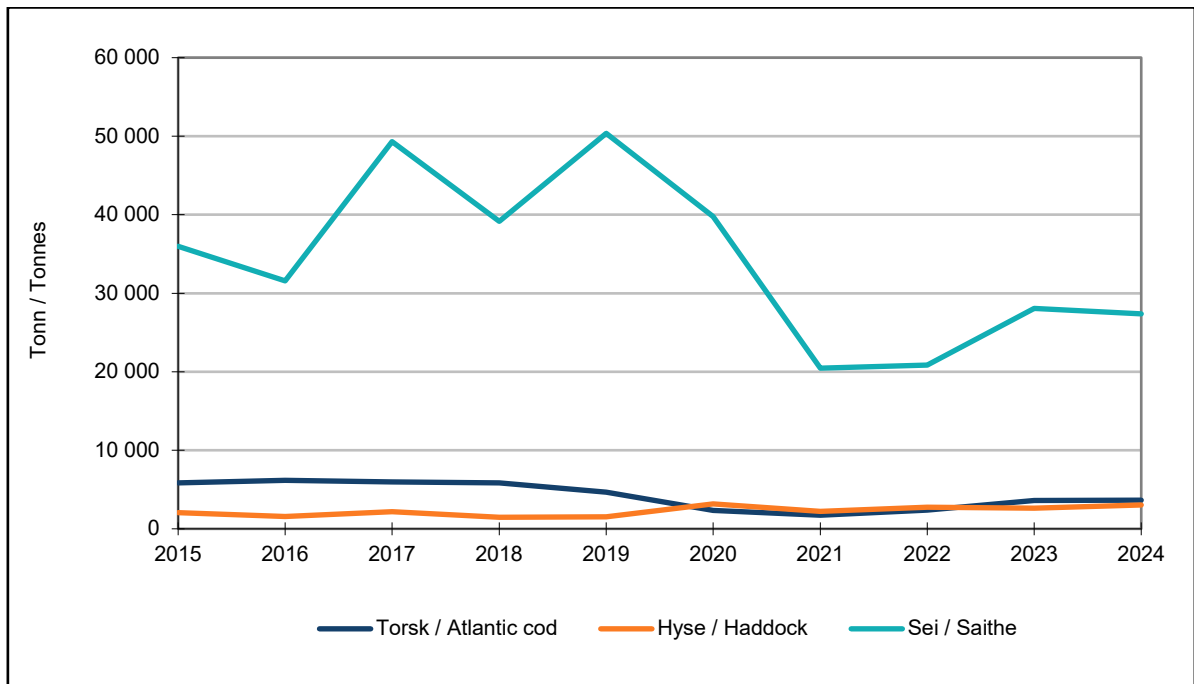


¹⁾ For informasjon om endringar i gruppering av fiskeartar sjå vedlegg 2 / Information on changes in grouping of fish species is provided in appendix 2

Figur 5B Fangstmengde (tonn) for sentrale botnfiskartar nord for 62°N 2015-2024 / Catch quantity (tonnes) of main groundfish species north of 62°N 2015-2024



Figur 5C Fangstmengde (tonn) for sentrale botnfiskartar i Nordsjøen og Skagerrak 2015-2024 / Catch quantity (tonnes) of main groundfish species in the North Sea and Skagerrak 2015-2024



Tabell 1 Fangstmengde (rund vekt, tonn) spesifisert på fiskeslag 2015-2024¹⁾ / Catch quantity (live weight, tonnes) by species 2015-2024¹⁾

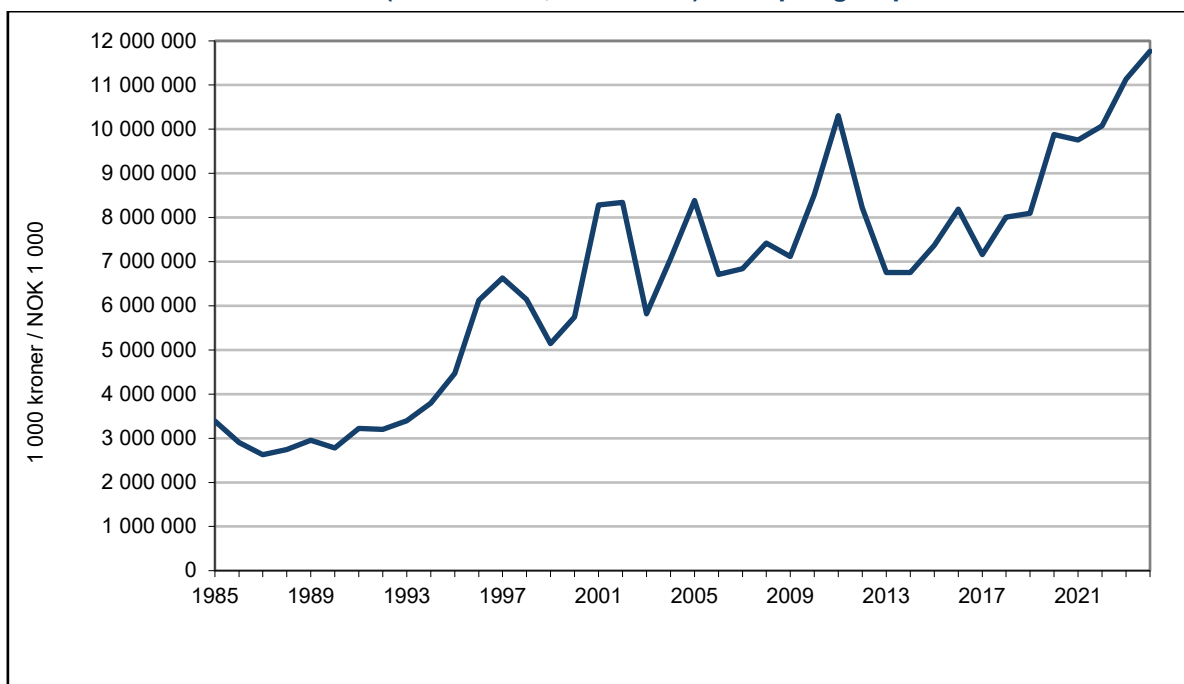
Fiskeslag / Fish species	2015	2016	2017	2018	2019	2020	2021	2022	2023	2024
Lodde / Capelin	121 827	58 239	59 266	197 540	5	0	42 358	131 282	87 263	117 555
Sild, norsk vårgytende / Norwegian spring-spawning herring	176 176	197 421	389 383	332 028	430 507	409 436	489 568	446 263	389 491	258 856
Sild, annen / Other Atlantic herring	136 920	154 289	137 594	168 360	131 028	118 009	96 236	133 969	114 262	138 425
Makrell / Atlantic mackerel	241 988	210 346	222 307	187 223	159 085	211 618	270 761	294 086	213 060	250 185
Kolmule / Blue whiting	489 439	310 412	399 363	438 428	350 974	354 033	233 943	194 973	390 850	388 951
Øyepål / Norway pout ²⁾	44 361	36 356	21 517	25 506	59 763	63 778	29 953	14 515	24 513	2 256
Tobis og annen sil / Sandeels ²⁾	100 859	40 867	120 205	69 531	124 786	244 379	146 442	81 676	15 948	3 938
Vassild og strømsild / Argentines	15 240	18 836	17 794	23 614	19 471	15 539	12 804	12 124	14 665	23 530
Havbrisling / European sprat (North Sea)	9 065	20 152	9 744	9 776	10 594	10 000			3 560	735
Kystbrisling / European sprat (Norwegian coastal)	635	1 551	486	1 315	1 591	1 155	1 100	950	1 691	1 871
Mesopelagisk fisk / Mesopelagic fish				31	1 292	101	146	6	22	19
Tunfisk og tunfisklignende arter / Tuna and tuna-like species	8	44	50	11	49	194	153	118	113	145
Annen pelagisk fisk / Other pelagic fish ³⁾	10 608	12 026	12 676	12 029	12 925	13 557	6 015	4 887	5 664	2 832
Sum pelagisk fisk / Total of pelagic fish	1 347 125	1 060 540	1 390 385	1 465 392	1 302 069	1 441 799	1 329 478	1 314 849	1 261 102	1 189 298
Torsk / Atlantic cod	422 242	412 567	416 993	376 575	329 897	331 553	381 732	354 527	294 258	204 431
Hyse / Haddock	96 987	110 321	115 449	95 368	95 487	91 292	102 981	91 659	94 011	73 944
Sei / Saithe	151 508	154 136	178 655	202 670	194 980	191 464	192 182	212 030	231 477	194 707
Annen torskfisk / Other codfishes	40 790	43 972	37 831	43 627	48 050	40 123	31 767	38 293	37 967	37 697
Sum torsk og torskertart fisk / Total of cod and other codfishes	711 528	720 997	748 928	718 241	668 415	654 431	708 662	696 509	657 714	510 778
Blåkveite / Greenland halibut	14 649	16 784	16 890	17 772	17 609	17 430	16 292	16 898	17 091	13 929
Uer / Atlantic redfishes	24 793	24 859	22 671	25 346	31 816	41 843	52 649	49 280	53 072	53 783
Leppfisk / Wrasses	860	915	1 128	801	817	786	734	678	640	500
Steinbiter / Wolffishes	5 979	6 409	6 574	7 761	7 654	8 663	11 126	8 295	6 199	5 501
Annen flatfisk, bunnfisk og dypvannsfisk / Other flatfish, demersal and deepwater fish	5 454	7 006	7 312	9 225	11 044	8 812	8 826	8 466	10 160	12 520
Sum Flatfisk, annen bunnfisk og dypvannsfisk / Total of Flatfish, other demersal fish and deepwater fish	51 736	55 973	54 575	60 904	68 940	77 534	89 626	83 617	87 162	86 231
Haifisk / Sharks	250	337	364	384	550	590	505	478	664	1 003
Skater og annen bruskfisk / Skates and other cartilaginous fish	1 014	1 230	1 352	1 515	1 993	1 994	1 534	1 662	1 771	1 619
Sum Bruskfisk (haifisk, skater, rokker og havmus) / Total of Cartilaginous fish (sharks, skates, rays and rabbit fish)	1 264	1 568	1 716	1 899	2 543	2 583	2 039	2 139	2 434	2 622
Snøkrabbe / Queen crab	3 105	5 406	3 101	2 812	4 049	4 397	6 861	7 960	7 643	10 464
Taskekrabbe / Edible crab	4 743	4 926	4 924	5 850	5 343	4 710	5 164	5 091	5 188	3 991
Kongekrabbe / Red king crab	2 175	2 639	1 945	2 312	1 727	2 081	2 122	2 165	2 795	1 530
Dypvannsreke / Northern prawn	22 959	18 590	13 313	28 220	27 758	24 197	34 137	41 285	41 028	53 308
Antarktisk krill / Antarctic krill	188 448	192 848	202 216	206 097	236 844	257 208	250 999	290 920	280 519	307 612
Raudåte / Calanus finmarchicus	519	650	760	1 362	352		1 156	1 336	60	194
Andre skalldyr, bløtdyr og pigghuder / Other shellfish, molluscs and echinoderms ³⁾	962	1 371	1 458	1 523	1 938	1 258	996	1 088	10 162	2 506
Sum Skalldyr, bløtdyr og pigghuder / Total of Shellfish, molluscs and echinoderms	222 911	226 429	227 717	248 176	278 011	293 851	301 435	349 844	347 394	379 605
Total	2 334 564	2 065 507	2 423 321	2 494 611	2 319 979	2 470 202	2 431 231	2 446 959	2 355 806	2 168 534
Makroalger (tang og tare) / Macroalgae	147 391	169 406	164 550	170 694	163 545	152 810	160 433	171 142	187 977	171 297
Total inkludert tang og tare / Total included Seaweed	2 481 955	2 234 913	2 587 871	2 665 305	2 483 523	2 623 011	2 591 664	2 618 101	2 543 783	2 339 831

¹⁾ Tala er henta frå landings- og sluttsetelregisteret. Tala for 2024 er foreløpige per 8. januar 2025 / Figures from the Register of Landings. The figures for 2024 are preliminary as of 8th January 2025

²⁾ Kvantum kan innehalde bifangst av andre artar (ved levering til produksjon av mjøl og olje) / Quantity can contain bycatch by other species (when delivered to the production of meal and oil)

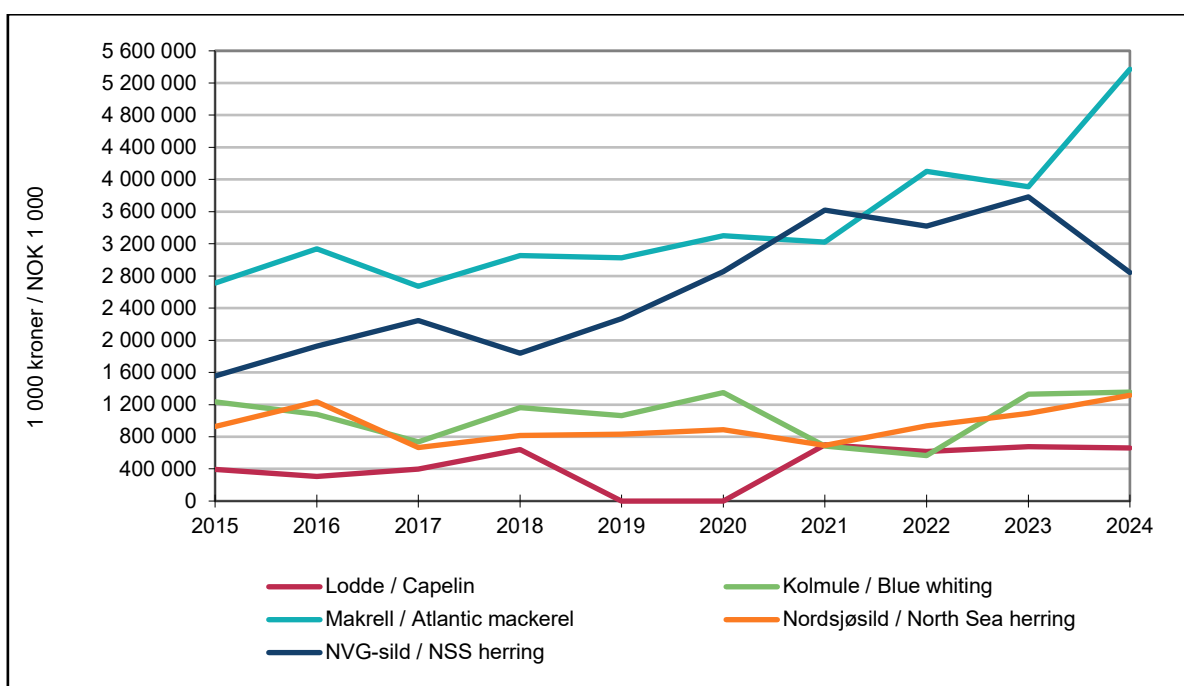
³⁾ Fiskeartar som ikkje er nemnd andre stader / Species not accounted for elsewhere

Figur 6A Fangstverdi (2024-verdiar, 1 000 kroner) for alle pelagiske artar¹⁾ 1985-2024 / Value of catch (2024-values, NOK 1 000) of all pelagic species¹⁾ 1985-2024

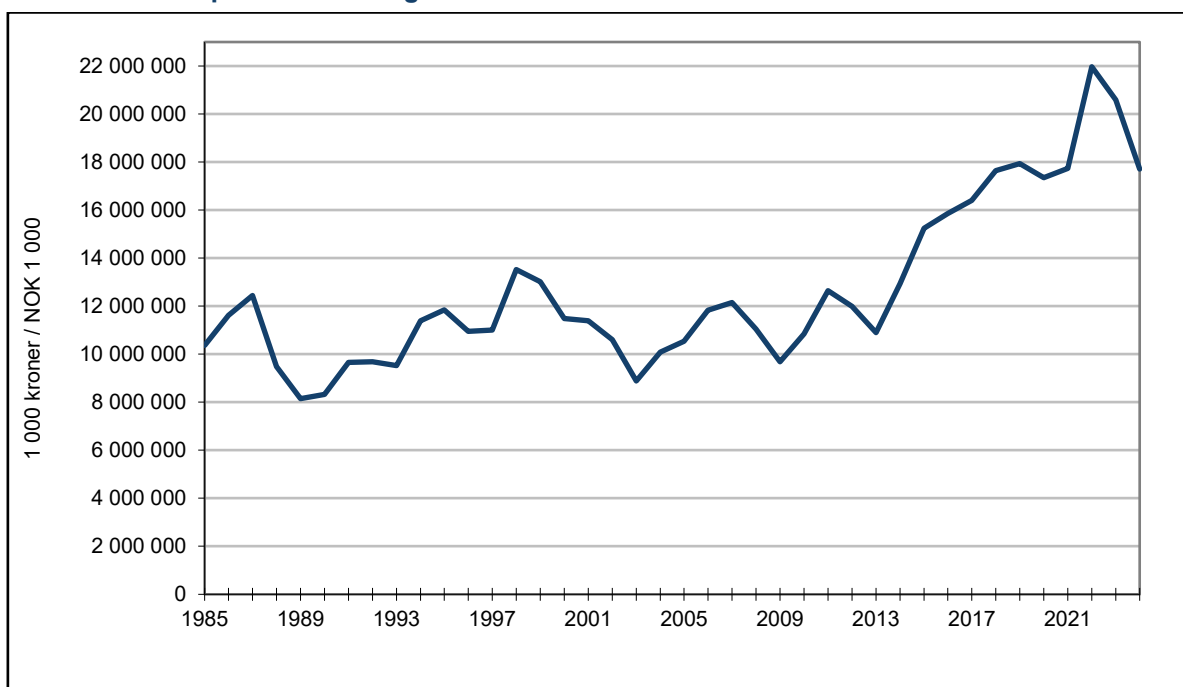


¹⁾ For informasjon om endringar i gruppering av fiskeartar sjå vedlegg 2 / Information on changes in grouping of fish species is provided in appendix 2

Figur 6B Fangstverdi (2024-verdiar, 1 000 kroner) for sentrale pelagiske fiskeartar 2015-2024 / Value of catch (2024-values, NOK 1 000) of main pelagic species 2015-2024

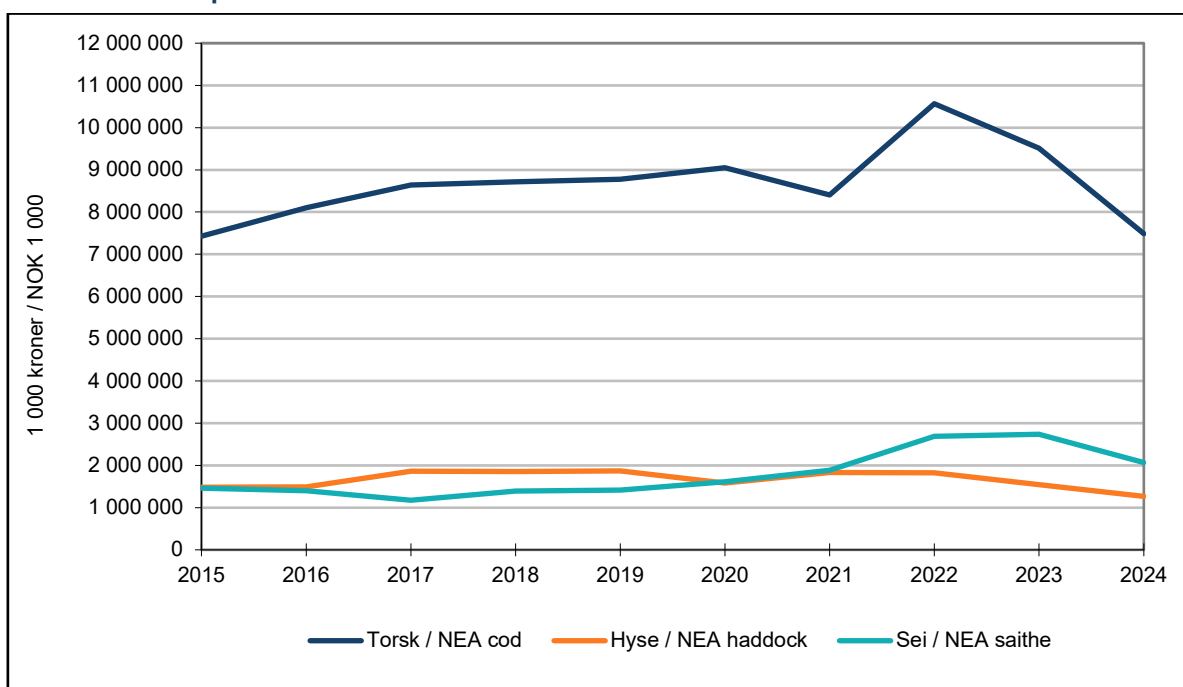


Figur 7A Fangstverdi (2024-verdiar, 1 000 kroner) for alle botnfiskartar inkludert skal- og blautdyr 1985-2024 / Value of catch (2024-values, NOK 1 000) of all groundfish species including crustaceans and molluscs 1985-2024

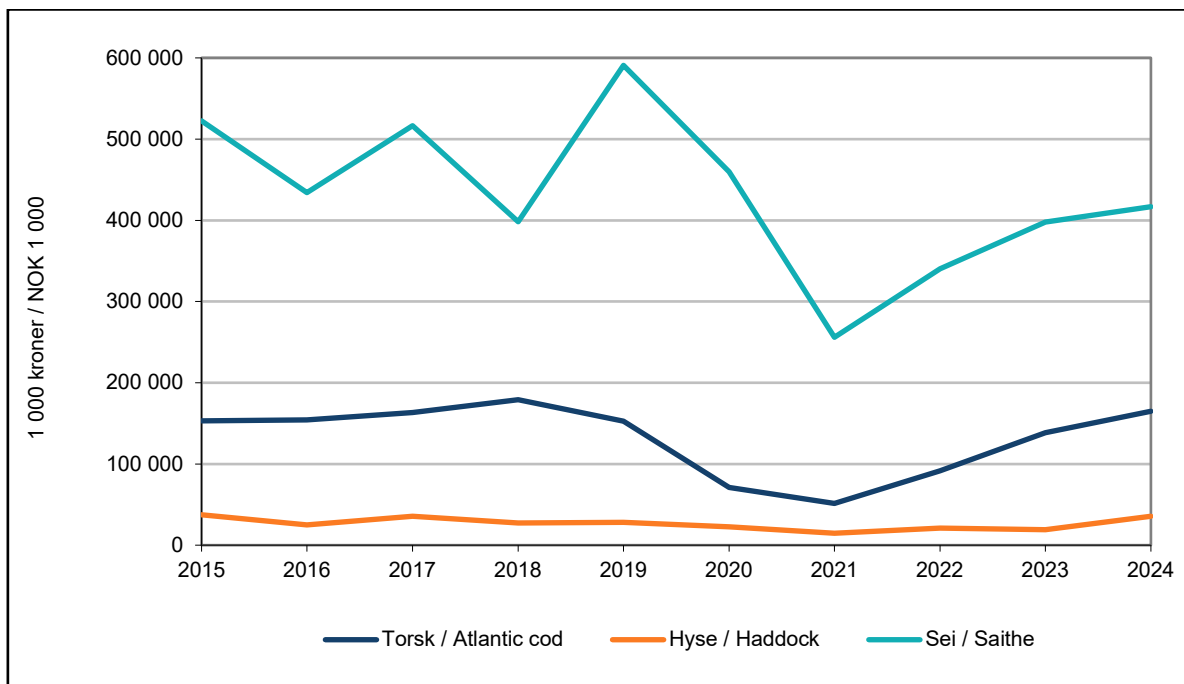


¹⁾ For informasjon om endringar i gruppering av fiskeartar sjå vedlegg 2 / Information on changes in grouping of fish species is provided in appendix 2

Figur 7B Fangstverdi (2024-verdiar, 1 000 kroner) for sentrale botnfiskartar nord for 62°N 2015-2024 / Value of catch (2024-values, NOK 1 000) of main groundfish species north of 62°N 2015-2024



Figur 7C Fangstverdi (2024-verdiar, 1 000 kroner) for sentrale botnfiskartar i Nordsjøen og Skagerrak 2015-2024 / Value of catch (2024-values, NOK 1 000) of main groundfish species in the North Sea and Skagerrak 2015-2024



Tabell 2 Fangstverdi (nominelle verdier, 1 000 kroner) spesifisert på fiskeslag 2015-2024¹⁾ / Value of catch (nominal values, NOK 1 000) by species 2015-2024¹⁾

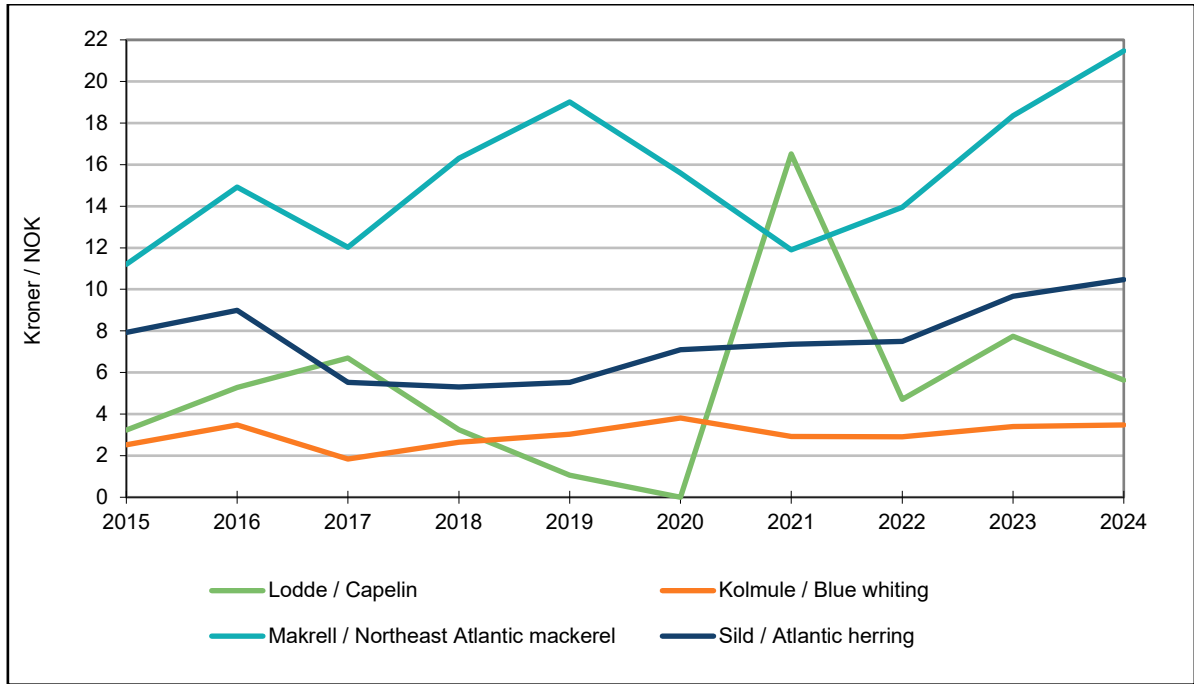
Fiskeslag / Fish species	2015	2016	2017	2018	2019	2020	201	2022	2023	2024
Lodde / Capelin	294 372	238 618	313 645	521 247	4	0	607 908	568 395	655 339	661 592
Sild, norsk vårgytende / Norwegian spring-spawning herring	1 164 277	1 494 112	1 771 682	1 492 926	1 883 143	2 398 657	3 16 143	3 142 726	3 670 041	2 843 897
Sild, annen / Other Atlantic herring	695 413	958 399	525 752	660 742	691 280	746 858	601 546	858 610	1 057 421	1 315 660
Makrell / Atlantic mackerel	2 029 550	2 433 423	2 109 571	2 476 819	2 508 591	2 771 589	2 798 581	3 768 061	3 792 066	5 371 585
Kolmule / Blue whiting ²⁾	922 868	837 829	579 985	943 985	882 561	1 133 716	593 803	519 981	1 290 377	1 355 183
Øyepål / Norway pout ²⁾	85 296	94 602	33 541	65 342	177 274	192 500	90 808	42 336	93 422	8 668
Tobis og annen sil / Sandeels ²⁾	198 349	117 753	192 955	156 996	373 219	874 511	514 219	252 308	65 033	20 327
Vassild og strømsild / Argentines	45 968	67 460	51 527	72 863	66 452	59 630	62 654	57 647	77 739	130 259
Havbrisling / European sprat (North Sea)	24 109	53 356	22 179	29 294	35 519	37 093			22 588	3 735
Kystbrisling / European sprat (Norwegian coastal)	3 700	9 996	3 288	9 902	12 698	8 820	9 067	8 467	16 843	20 212
Mesopelagisk fisk / Mesopelagic fish				78	4 563	306	412	12	70	62
Tunfisk og tunfisklignende arter / Tuna and tuna-like species	678	2 164	3 854	1 223	4 251	6 510	6 893	7 429	8 630	7 911
Annen pelagisk fisk / Other pelagic fish ³⁾	51 484	43 633	43 468	68 679	72 267	64 644	44 936	37 404	47 243	28 297
Sum pelagisk fisk / Total of pelagic fish	5 516 064	6 351 347	5 651 448	6 500 097	6 711 822	8 294 834	8 476 970	9 263 374	10 796 813	11 767 387
Torsk / Atlantic cod	5 722 064	6 449 618	6 998 967	7 269 719	7 485 960	7 718 606	7 391 514	9 869 787	9 454 166	7 780 565
Hyse / Haddock	1 141 741	1 176 053	1 499 617	1 525 136	1 575 075	1 347 099	1 608 417	1 697 645	1 519 792	1 304 745
Sei / Saithe	1 489 594	1 428 299	1 340 977	1 459 242	1 667 925	1 737 789	1 857 487	2 786 312	3 041 120	2 484 207
Annen torskfisk / Other codfishes	420 894	458 944	470 068	566 605	617 877	439 981	419 296	727 949	676 595	668 450
Sum torsk og torskartet fisk / Total of cod and other codfishes	8 774 292	9 512 914	10 309 629	10 820 701	11 346 838	11 243 475	11 276 713	15 081 693	14 691 673	12 237 968
Blåkveite/Greenland halibut	498 982	612 728	558 656	653 218	668 885	484 033	492 934	668 534	823 588	719 048
Uer/Atlantic redfishes	247 955	215 335	222 831	283 562	326 189	353 020	357 201	576 830	706 889	786 826
Leppfisk/Wrasses	209 852	243 183	335 523	303 578	327 259	318 045	302 749	244 516	229 300	182 576
Steinbiter/Wolffishes	37 720	35 875	45 489	65 240	68 715	69 431	55 446	63 187	63 308	59 070
Annen flatfisk, bunnfisk og dypvannsfisk / Other flatfish, demersal and deepwater fish	210 088	256 994	257 567	313 409	362 352	290 058	352 561	419 612	552 881	635 249
Sum Flatfisk, annen bunnfisk og dypvannsfisk / Total of Flatfish, other demersal fish and deepwater fish	1 204 599	1 364 114	1 420 066	1 619 007	1 753 401	1 514 586	1 560 891	1 972 679	2 375 967	2 382 769
Haifisk / Sharks	1 598	2 007	1 569	1 956	3 122	2 871	2 395	2 345	2 719	3 325
Skater og annen bruskfisk / Skates and other cartilaginous fish	4 138	4 716	2 978	4 240	5 017	6 200	2 002	2 509	5 201	6 751
Sum Bruskfisk (haifisk, skater, rokker og havmus) / Total of Cartilaginous fish (sharks, skates, rays and rabbit fish)	5 736	6 724	4 547	6 196	8 139	9 071	4 396	4 854	7 921	10 076
Snøkrabbe / Queen crab	121 745	191 178	155 790	166 234	265 444	329 093	640 589	712 322	449 406	719 676
Taskekrabbe / Edible crab	52 070	55 221	57 797	70 141	68 778	62 064	70 978	75 162	87 980	60 644
Kongekrabbe / Red king crab	184 169	325 582	286 592	391 107	302 715	391 767	537 972	841 420	780 693	459 686
Dypvannsreke / Northern prawn	932 548	709 750	577 119	1 061 541	946 265	824 942	1 094 996	1 228 914	1 213 328	1 509 842
Antarktisk krill / Antarctic krill	83 367	66 516	72 939	90 137	103 635	112 475	109 804	127 336	128 707	140 621
Raudåte / Calanus finmarchicus	2 573	3 220	3 772	6 810	1 760		20 313	25 901	1 064	3 495
Andre skalldyr, bløtdyr og pigghuder / Other shellfish, molluscs and echinoderms ³⁾	50 893	63 991	65 160	83 945	83 511	87 325	97 847	123 197	238 093	189 117
Sum Skalldyr, bløtdyr og pigghuder / Total of Shellfish, molluscs and echinoderms	1 427 364	1 415 458	1 219 170	1 869 915	1 772 107	1 807 665	2 572 499	3 134 253	2 899 272	3 083 082
Total	16 928 054	18 650 556	18 604 860	20 815 916	21 592 307	22 869 631	23 891 470	29 456 853	30 771 646	29 481 282
Makroalger (tang og tare) / Macroalgae	33 557	42 292	42 433	45 793	45 049	43 292	46 394	51 638	59 464	54 950
Total inkludert tang og tare / Total included Seaweed	16 961 611	18 692 848	18 647 293	20 861 709	21 637 356	22 912 923	23 937 865	29 508 491	30 831 110	29 536 232

¹⁾ Tala er henta frå landings- og sluttsetelregisteret. Tala for 2024 er foreløpige per 8. januar 2025 / Figures from the Register of Landings. The figures for 2024 are preliminary as of 8th January 2025

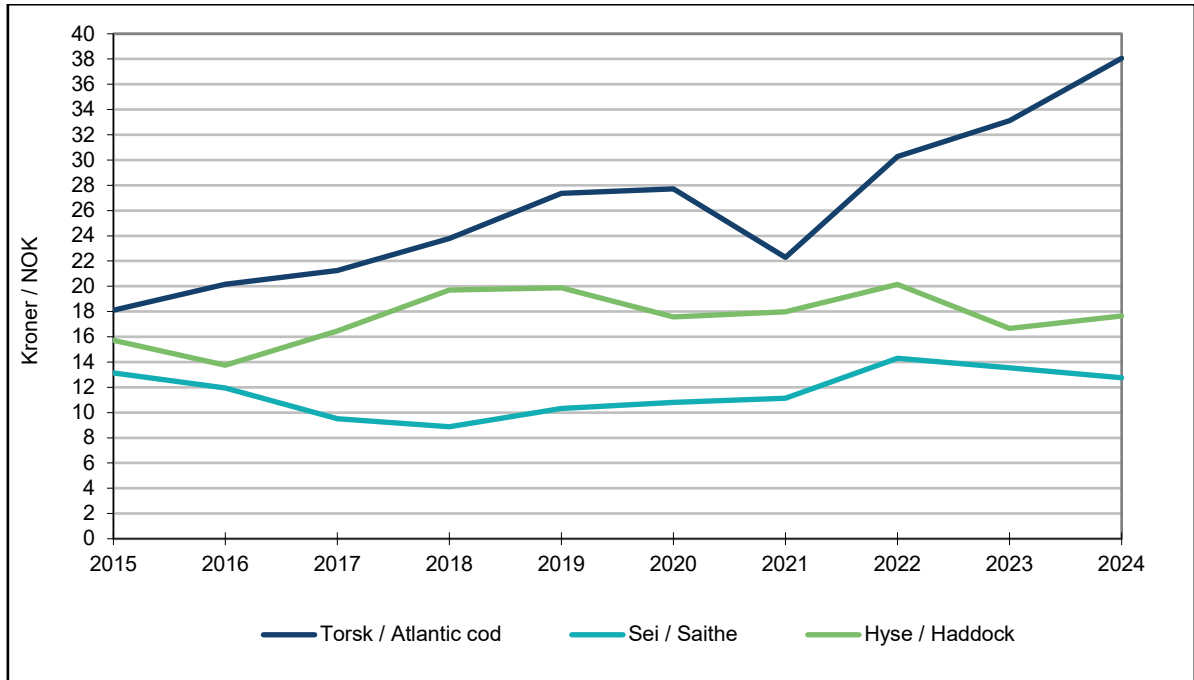
²⁾ Kvantum kan innehalde bifangst av andre artar (ved levering til produksjon av mjøl og olje) / Quantity can contain bycatch by other species (when delivered to the production of meal and oil)

³⁾ Fiskeartar som ikkje er nemnd andre stader / Species not accounted for elsewhere

Figur 8A Prisutvikling (2024-verdiar) for sentrale pelagiske fiskeartar 2015-2024 / First-hand price (2024-values) of main pelagic species 2015-2024



Figur 8B Prisutvikling (2024-verdiar) for sentrale botnfiskartar 2015-2024 / First-hand price (2024-values) of main groundfish species 2015-2024



Tabell 3 Utvikling i gjennomsnittspris (nominelle verdier) spesifisert på fiskeslag 2015-2024¹⁾ / Average first-hand price (nominal values) by species 2015-2024¹⁾

Fiskeslag / Fish species	2015	2016	2017	2018	2019	2020	2021	2022	2023	2024
Lodde / Capelin	2,42	4,10	5,29	2,64	0,88	0,00	14,35	4,33	7,51	5,63
Sild, norsk vårgytende / Norwegian spring-spawning herring	6,61	7,57	4,55	4,50	4,37	5,86	6,43	7,04	9,42	10,99
Sild, annen / Other Atlantic herring	5,08	6,21	3,82	3,92	5,28	6,33	6,25	6,41	9,25	9,50
Makrell / Atlantic mackerel	8,39	11,57	9,49	13,23	15,77	13,10	10,34	12,81	17,80	21,47
Kolmule / Blue whiting	1,89	2,70	1,45	2,15	2,51	3,20	2,54	2,67	3,30	3,48
Øyepål / Norway pout ²⁾	1,92	2,60	1,56	2,56	2,97	3,02	3,03	2,92	3,81	3,84
Tobis og annen sil / Sandeels ²⁾	1,97	2,88	1,61	2,26	2,99	3,58	3,51	3,09	4,08	5,16
Vassild og strømsild / Argentines	3,02	3,58	2,90	3,09	3,41	3,84	4,89	4,75	5,30	5,54
Havbrisling / European sprat (North Sea)	2,66	2,65	2,28	3,00	3,35	3,71			6,35	5,08
Kystbrisling / European sprat (Norwegian coastal)	5,83	6,45	6,77	7,53	7,98	7,64	8,24	8,91	9,96	10,80
Mesopelagisk fisk / Mesopelagic fish				2,52	3,53	3,04	2,82	2,10	3,13	3,32
Tunfisk og tunfisklignende arter / Tuna and tuna-like species	81,48	49,05	77,07	109,56	86,21	33,59	45,16	63,12	76,35	54,70
Annen pelagisk fisk / Other pelagic fish ³⁾	4,85	3,63	3,43	5,71	5,59	4,77	7,47	7,65	8,34	9,99
Sum pelagisk fisk / Total of pelagic fish	4,09	5,99	4,06	4,44	5,15	5,75	6,38	7,05	8,56	9,89
Torsk / Atlantic cod	13,55	15,63	16,78	19,30	22,69	23,28	19,36	27,84	32,13	38,06
Hyse / Haddock	11,77	10,66	12,99	15,99	16,50	14,76	15,62	18,52	16,17	17,65
Sei / Saithe	9,83	9,27	7,51	7,20	8,55	9,08	9,67	13,14	13,14	12,76
Annen torskefisk / Other codfishes	10,32	10,44	12,43	12,99	12,86	10,97	13,20	19,01	17,82	17,73
Sum torsk og torskeartet fisk / Total of cod and other codfishes	12,33	13,19	13,77	15,07	16,98	17,18	15,91	21,65	22,34	23,96
Blåkveite / Greenland halibut	34,06	36,51	33,08	36,76	37,99	27,77	30,26	39,56	48,19	51,62
Uer / Atlantic redfishes	10,00	8,66	9,83	11,19	10,25	8,44	6,78	11,71	13,32	14,63
Leppefisk / Wrasses	243,90	265,73	297,52	378,91	400,41	404,50	412,74	360,87	358,07	365,33
Steinbiter / Wolffishes	6,31	5,60	6,92	8,41	8,98	8,02	4,98	7,62	10,21	10,74
Annen flatfisk, bunnfisk og dypvannsfisk / Other flatfish, demersal and deepwater fish	38,52	36,68	35,23	33,98	32,81	32,91	39,94	49,57	54,42	50,74
Sum Flatfisk, annen bunnfisk og dypvannsfisk / Total of Flatfish, other demersal fish and deepwater fish	23,28	24,37	26,02	26,58	25,43	19,53	17,42	23,59	27,26	27,63
Haifisk / Sharks	6,38	5,95	4,32	5,10	5,68	4,87	4,74	4,91	4,10	3,32
Skater og annen bruskfisk / Skates and other cartilaginous fish	4,08	3,83	2,20	2,80	2,52	3,11	1,30	1,51	2,94	4,17
Sum Bruskfisk (haifisk, skater, rokker og havmus) / Total of Cartilaginous fish (sharks, skates, rays and rabbit fish)	4,54	4,29	2,65	3,26	3,20	3,51	2,16	2,27	3,25	3,84
Snøkrabbe / Queen crab	39,20	35,37	50,25	59,12	65,56	74,84	93,37	89,48	58,80	68,78
Taskekrabbe / Edible crab	10,98	11,21	11,74	11,99	12,87	13,18	13,74	14,76	16,96	15,20
Kongekrabbe / Red king crab	84,66	123,39	147,37	169,17	175,31	188,25	253,57	388,67	279,32	300,50
Dypvannsreke / Northern prawn	40,62	38,18	43,35	37,62	34,09	34,09	32,08	29,77	29,57	28,32
Antarktisk krill / Antarctic krill	0,44	0,34	0,36	0,44	0,44	0,44	0,44	0,44	0,46	0,46
Raudåte / Calanus finmarchicus	4,96	4,96	4,96	5,00	5,00		17,57	19,39	17,80	17,98
Andre skalldyr, bløtdyr og pigghuder / Other shellfish, molluscs and echinoderms ³⁾	52,93	46,69	44,69	55,11	43,09	69,44	98,20	113,22	23,43	75,46
Sum Skalldyr, bløtdyr og pigghuder / Total of Shellfish, molluscs and echinoderms	6,40	6,25	5,35	7,53	6,37	6,15	8,53	8,96	8,35	8,12
Total	7,25	9,03	7,68	8,34	9,31	9,26	9,83	12,04	13,06	13,60
Makroalger (tang og tare) / Macroalgae	0,23	0,25	0,26	0,27	0,28	0,28	0,29	0,30	0,32	0,32
Total inkludert tang og tare / Total included Seaweed	6,83	8,36	7,21	7,83	8,71	8,74	9,24	11,27	12,12	12,62

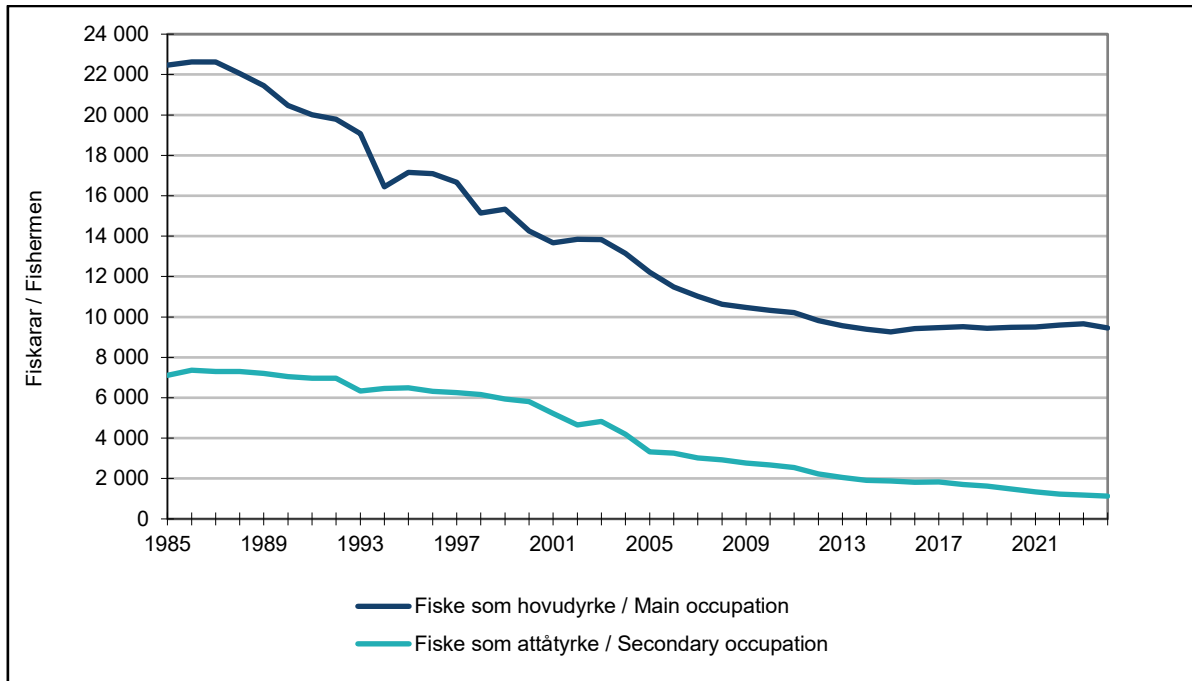
¹⁾ Tala er henta frå landings- og sluttsetelregisteret. Tala for 2024 er foreløpige per 8. januar 2025 / Figures from the Register of Landings. The figures for 2024 are preliminary as of 8th January 2025

²⁾ Kvantum kan innehalde bifangst av andre artar (ved levering til produksjon av mjøl og olje) / Quantity can contain bycatch by other species (when delivered to the production of meal and oil)

³⁾ Fiskeartar som ikkje er nemnd andre stader / Species not accounted for elsewhere

Del II Fiskarar og fartøy / Part II Fishermen and vessels

Figur 9 Registrerte fiskarar fordelt på fiske som hovudyrke og fiske som attåtyrke 1985-2024 / Registered main and secondary occupation fishermen 1985-2024



Tabell 4 Fiskarar som har fiske som hovudyrke, fordelt på fylke 2015-2024 / Registered main occupation fishermen by county 2015-2024

Fylke / County	2015	2016	2017	2018	2019	2020	2021	2022	2023	2024 ¹⁾
Finnmark	1 101	1 140	1 143	1 194	1 188					1 346
Troms	1 074	1 056	1 047	1 073	1 058					981
Troms og Finnmark						2 215	2 241	2 314	2 365	
Nordland	2 299	2 285	2 185	2 130	2 069	2 052	2 010	2 018	1 943	1 878
Nord-Trøndelag	199	193	196							
Sør-Trøndelag	292	298	314							
Trøndelag				494	478	481	483	503	504	504
Møre og Romsdal	1 870	1 929	1 972	1 981	2 016	2 046	2 065	2 086	2 150	2 133
Sogn og Fjordane	552	546	528	543	532					
Hordaland	909	951	1 006	1 022	992					
Vestland						1 565	1 561	1 567	1 581	1 520
Rogaland	377	398	409	399	407	414	423	415	415	421
Vest-Agder	213	229	243	241	249					
Aust-Agder	68	78	93	93	95					
Agder						346	339	321	314	296
Telemark	39	44	40	46	50					41
Vestfold	54	59	63	66	68					73
Vestfold og Telemark						119	123	120	110	
Buskerud	7	10	16	15	15					25
Oppland	14	11	9	13	12					
Hedmark	16	15	16	15	13					
Innlandet						26	26	24	22	24
Oslo	42	48	45	44	43	58	64	65	67	62
Viken						168	170	164	186	
Akershus	39	40	43	35	40					50
Østfold	94	96	105	110	106					102
Uoppgitt						1				
I alt / Total	9 259	9 426	9 473	9 514	9 431	9 491	9 505	9 597	9 657	9 456

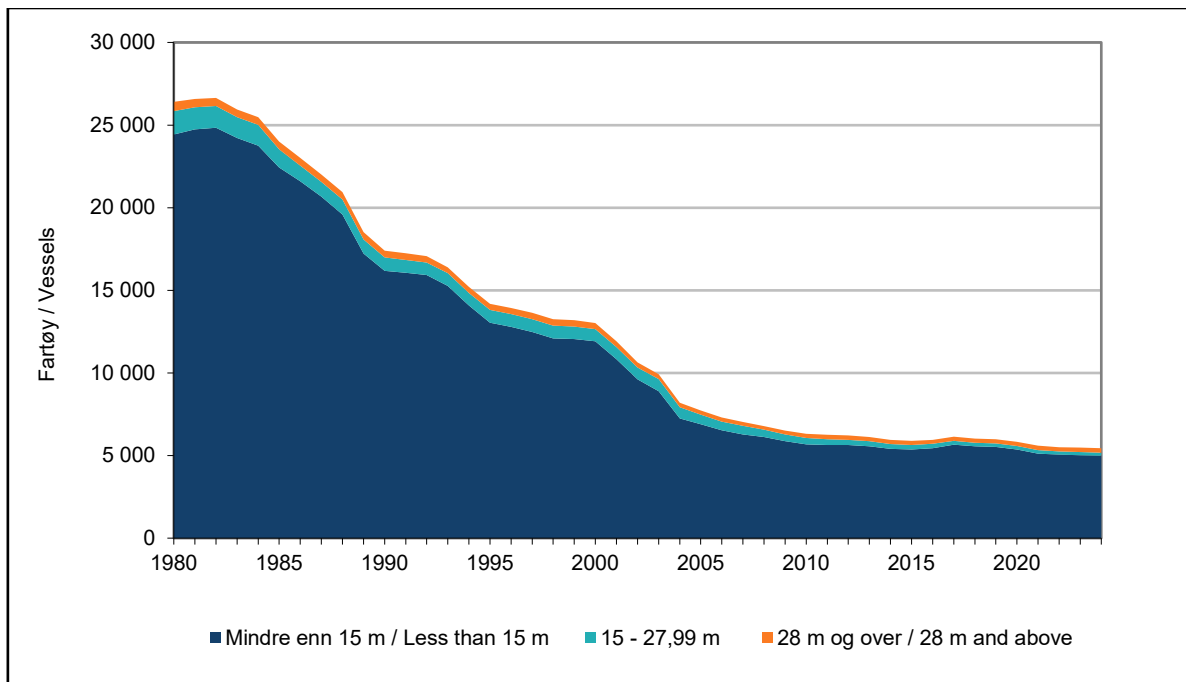
¹⁾ Foreløpige tal per 8. januar .2025 / Preliminary figures as of 8th January 2025

Tabell 5 Fiskarar som har fiske som attåtyrke, fordelt på fylke 2015-2024 / Registered secondary occupation fishermen by county 2015-2024

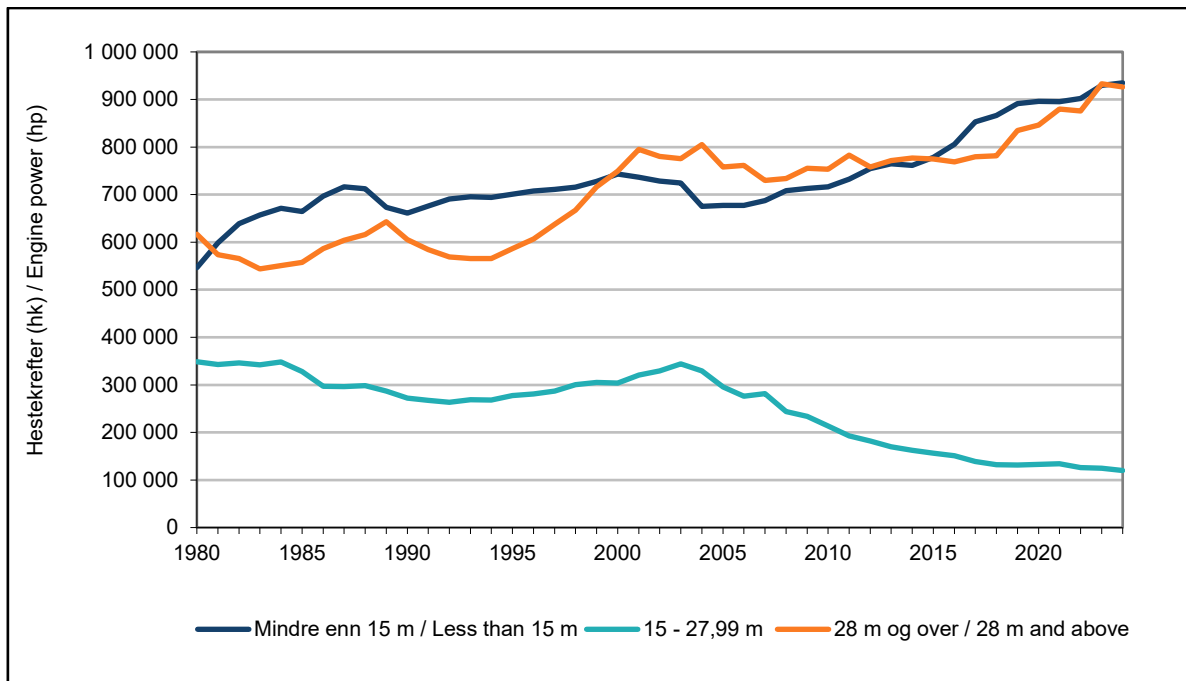
Fylke / County	2015	2016	2017	2018	2019	2020	2021	2022	2023	2024 ¹⁾
Finnmark	237	238	239	259	237					221
Troms	271	254	267	240	223					183
Troms og Finnmark						443	401	385	399	
Nordland	473	478	457	408	420	336	326	299	290	266
Nord-Trøndelag	63	55	57							
Sør-Trøndelag	93	78	84							
Trøndelag				134	130	136	115	103	94	96
Møre og Romsdal	214	195	198	201	183	190	149	125	113	108
Sogn og Fjordane	85	87	88	79	77					
Hordaland	92	90	112	110	95					
Vestland						153	137	119	95	97
Rogaland	111	114	114	107	93	79	72	66	59	47
Vest-Agder	96	87	89	67	62					
Aust-Agder	46	47	45	31	30					
Agder						86	81	72	64	58
Telemark	17	16	15	10	10					10
Vestfold	17	17	18	13	15					13
Vestfold og Telemark						24	27	24	30	
Buskerud	4	4	3	2	3					
Oppland	1	2	3	1	1					
Hedmark	-	-		1						
Innlandet						2	2	2		
Oslo	1	3	5	3	4	5	4	5	2	3
Viken						33	33	33	30	
Akershus	12	10	7	7	8					6
Østfold	38	35	33	32	26					20
Uoppgitt										
I alt / Total	1 871	1 810	1 834	1 705	1 617	1 487	1 347	1 233	1 176	1 128

¹⁾ Foreløpige tal per 8. januar .2025 / Preliminary figures as of 8th January 2025

Figur 10A Talet på fartøy i sentrale lengdegrupper 1980-2024 / The number of vessels by length groups 1980-2024



Figur 10B Samla motorkraft (hk) for sentrale lengdegrupper 1980-2024 / Total engine power (hp) by length groups 1980-2024



Tabell 5A Registrerte fartøy fordelt på lengde og fylke 2015-2024 / Registered vessels by length and county 2015-2024

	2015	2016	2017	2018	2019	2020	2021	2022	2023	2024 ¹⁾
I alt / Total	5 884	5 947	6 134	6 018	5 982	5 839	5 593	5503	5478	5441
Fordelt etter lengde / By length:										
Mindre enn 11 m / Less than 11 m	4 702	4 784	5 002	4 902	4 837	4 705	4 464	4386	4351	4331
11 - 14,99 m	667	662	657	655	675	666	657	660	661	657
15 - 20,99 m	149	140	126	116	110	112	111	99	96	94
21 - 27,99 m	121	119	109	103	104	102	102	98	97	90
28 m og over / 28 m and above	245	242	240	242	256	254	259	260	273	269
Fordelt fylkesvis / By county:										
Finnmark	956	976	1 022	1 070	1 131					1 344
Troms	796	777	804	769	738					633
Troms og Finnmark						1 866	1 821	1 874	1 958	
Nordland	1 552	1 557	1 506	1 450	1 388	1 381	1 317	1 258	1 220	1 191
Nord-Trøndelag	174	164	153							
Sør-Trøndelag	249	253	274							
Trøndelag				418	407	380	353	347	343	339
Møre og Romsdal	616	613	649	631	603	578	540	529	509	493
Sogn og Fjordane	270	266	257	247	249					
Hordaland	460	504	551	548	556					
Vestland						773	755	727	730	723
Rogaland	299	300	330	337	349	330	333	325	313	322
Vest-Agder	219	227	246	224	232					
Aust-Agder	95	101	120	115	108					
Agder						313	268	247	223	211
Telemark	44	49	50	43	43					36
Vestfold	52	57	63	65	67					53
Vestfold og Telemark						107	101	96	89	
Oppland	-	-	-	-	-					
Hedmark	-	-	-	-	-					
Innlandet							1	1	1	1
Oslo	9	9	11	5	8	12	7	8	6	7
Buskerud	3	3	2	2	2					
Akershus	9	10	13	9	10					11
Østfold	81	81	83	85	91					77
Viken						99	97	91	86	0

¹⁾ Foreløpige tal per 8. januar 2025 / Preliminary figures as of 8th January 2025

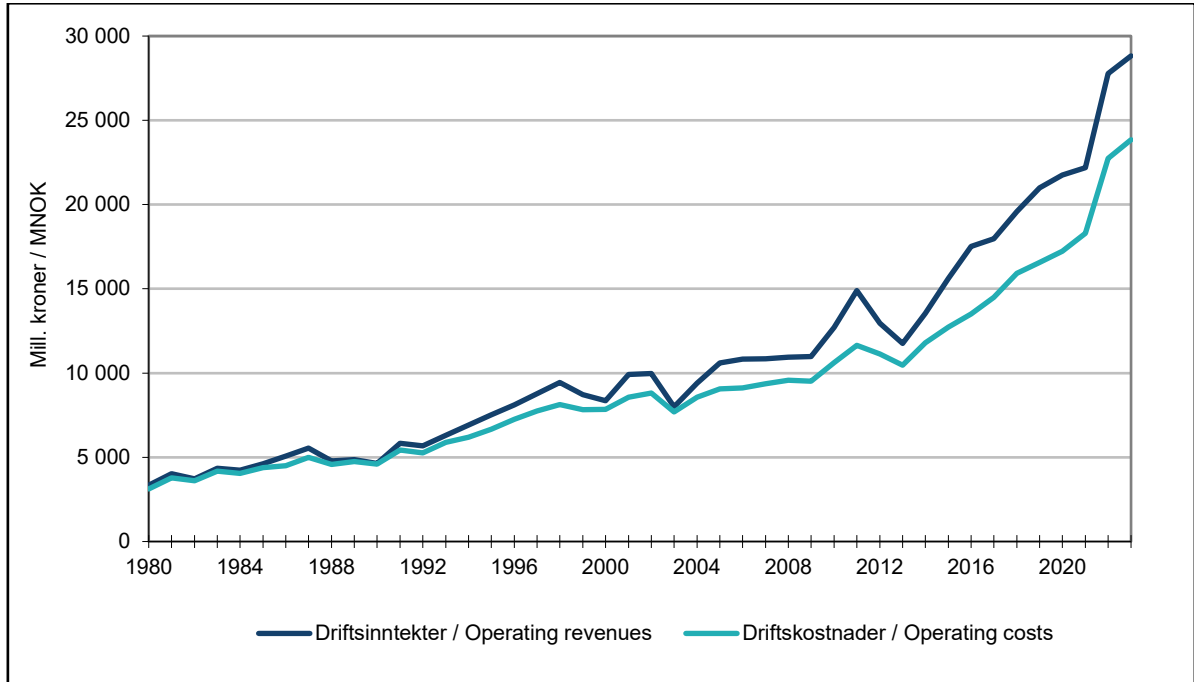
Tabell 5B Samla motorkraft (hk) fordelt på lengde og fylke 2015-2024 / Total engine power (hp) by length and county 2015-2024

	2015	2016	2017	2018	2019	2020	2021	2022	2023	2024 ¹⁾
I alt / Total	1 709 544	1 725 701	1 771 445	1 779 883	1 857 184	1 874 627	1 909 862	1 904 007	1 987 507	1 980 944
Fordelt etter lengde / By length:										
Mindre enn 11 m / Less than 11 m	583 210	608 429	652 580	661 840	676 385	682 508	679 713	683 956	707 456	711 631
11 - 14,99 m	195 274	197 618	200 420	204 523	214 689	213 211	215 913	217 842	222 099	223 311
15 - 20,99 m	63 407	59 711	55 630	53 425	51 852	53 680	54 689	48 286	47 000	47 371
21 - 27,99 m	92 958	91 136	83 096	78 556	79 305	79 219	79 454	77 801	77 943	72 573
28 m og over / 28 m and above	774 695	768 807	779 719	781 539	834 953	846 009	880 093	876 122	933 009	926 058
Fordelt fylkesvis / By county:										
Finnmark	199 966	218 991	233 847	235 703	256 176					328 655
Troms	180 076	180 656	190 815	189 376	201 541					212 558
Troms og Finnmark						462 336	470 537	487 685	542 357	
Nordland	384 310	379 714	388 709	387 938	399 314	400 960	406 300	403 266	402 385	394 849
Nord-Trøndelag	35 036	33 929	32 829							
Sør-Trøndelag	52 256	52 372	55 090							
Trøndelag				84 648	94 757	89 708	91 689	93 323	94 836	94 056
Møre og Romsdal	336 410	328 707	322 200	335 882	328 736	353 966	360 146	352 761	344 015	338 833
Sogn og Fjordane	81 479	85 946	80 969	81 185	84 030					
Hordaland	279 973	287 196	302 498	299 692	319 152					
Vestland						389 058	401 662	392 248	433 532	432 998
Rogaland	71 760	68 812	69 594	70 186	76 636	75 033	80 018	79 103	80 473	94 160
Vest-Agder	40 354	40 238	43 237	44 012	44 573					
Aust-Agder	16 171	16 758	17 517	16 913	14 576					
Agder						59 069	56 151	60 675	55 657	50 619
Telemark	7 016	7 289	7 134	6 448	6 640					5 053
Vestfold	8 902	9 286	9 531	9 971	9 886					10 859
Vestfold og Telemark						17 046	16 690	16 620	16 650	
Oppland		-	-							
Hedmark		-	-							
Innlandet							80	80	80	80
Oslo	906	1 048	1 416	2 068	2 643	3 057	1 714	1 766	1 186	663
Buskerud	150	195	145	135	204					
Akershus	1 472	1 817	2 202	1 155	1 383					1 066
Østfold	13 307	12 747	13 712	14 571	16 937					16 495
Viken						24 394	24 875	16 480	16 336	-

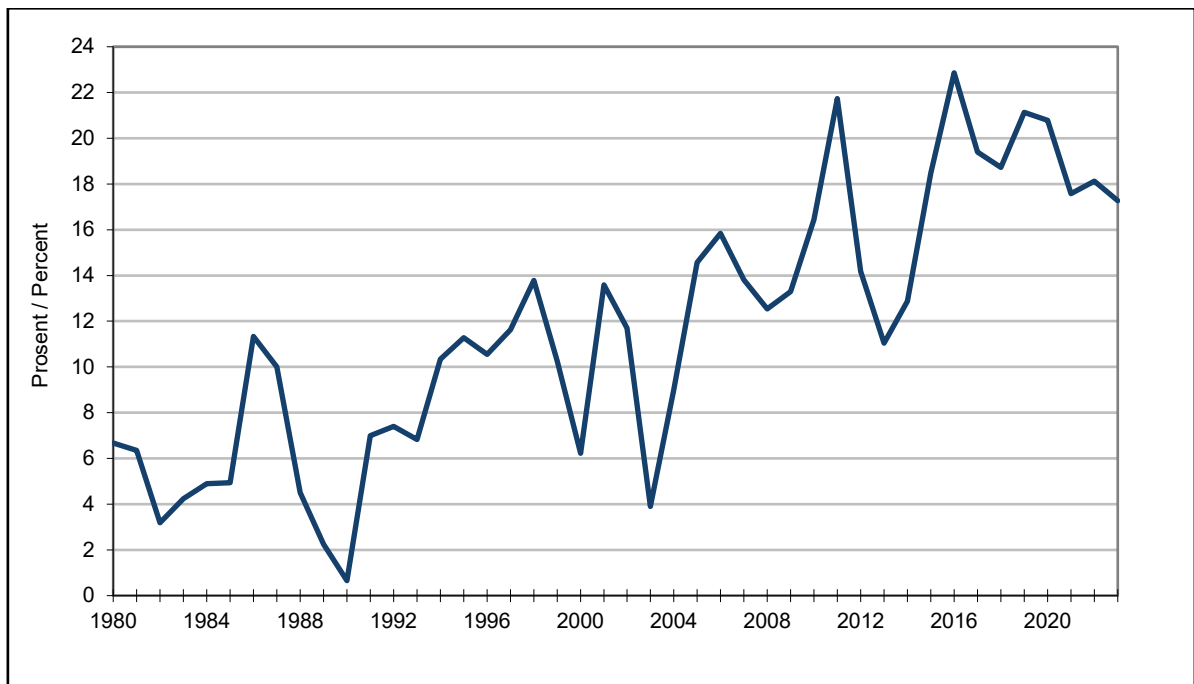
¹⁾ Foreløpige tal per 8. januar 2025 / Preliminary figures as of 8th January 2025

Del III Lønnsemnda i fiskeflåten / The profitability of the fishing fleet

Figur 11A Totale driftsinntekter og driftskostnader (nominelle verdier, millionar kroner) for fiskefartøy 1980-2023 / Total operating revenues and operating costs (nominal values, MNOK) for vessel 1980-2023

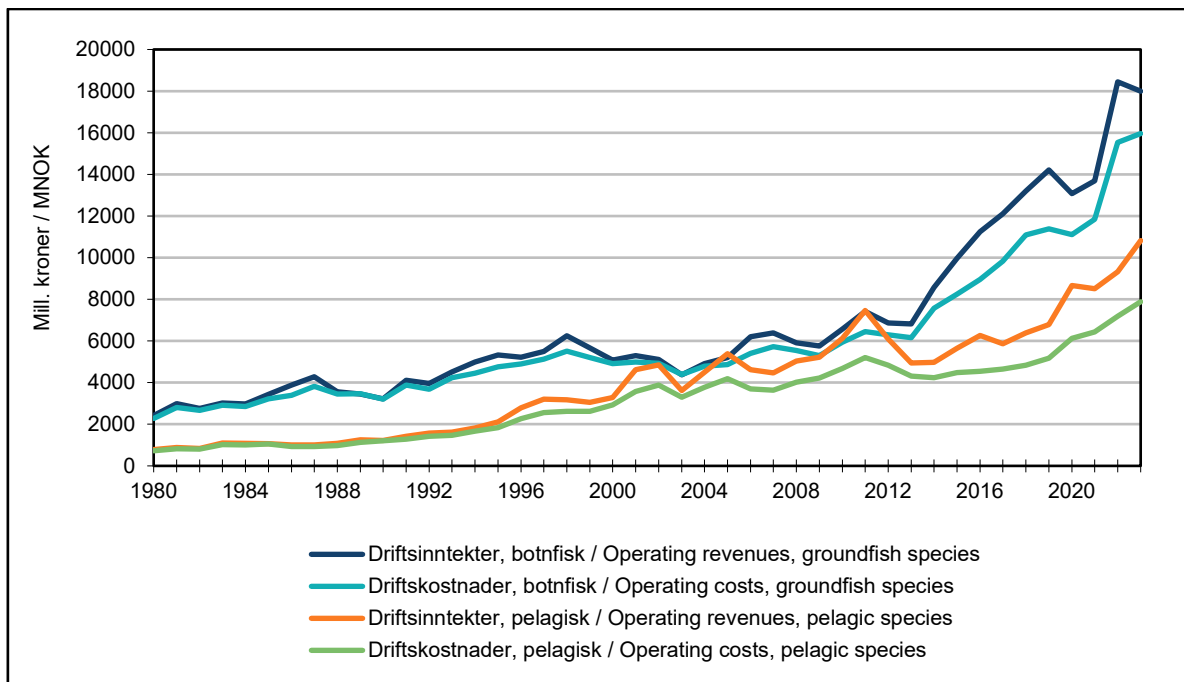


Figur 11B Driftsmargin (prosent)¹⁾ for fiskefartøy 1980-2023 / Operating margin (percent)¹⁾ for vessels 1980-2023

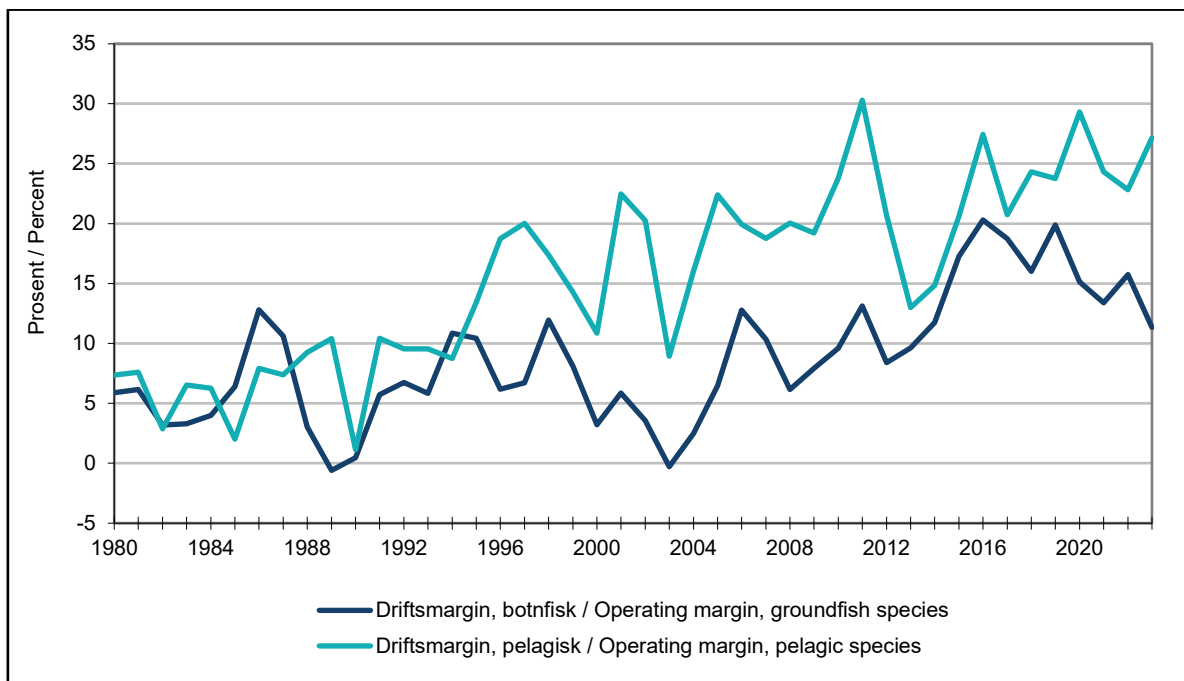


¹⁾ Driftsmargin = (driftsresultat/driftsinntekter) * 100 / Operating margin = (operating result/operating revenues) * 100

Figur 12A Totale driftsinntekter og driftskostnader (nominelle verdier, millioner kroner) for fiskefartøy som driv fiske etter botnfisk og pelagiske fiskeslag 1980-2023 / Total operating revenues and operating costs (nominal values in MNOK) for vessels fishing for groundfish species (including crustaceans and molluscs) and pelagic species 1980-2023

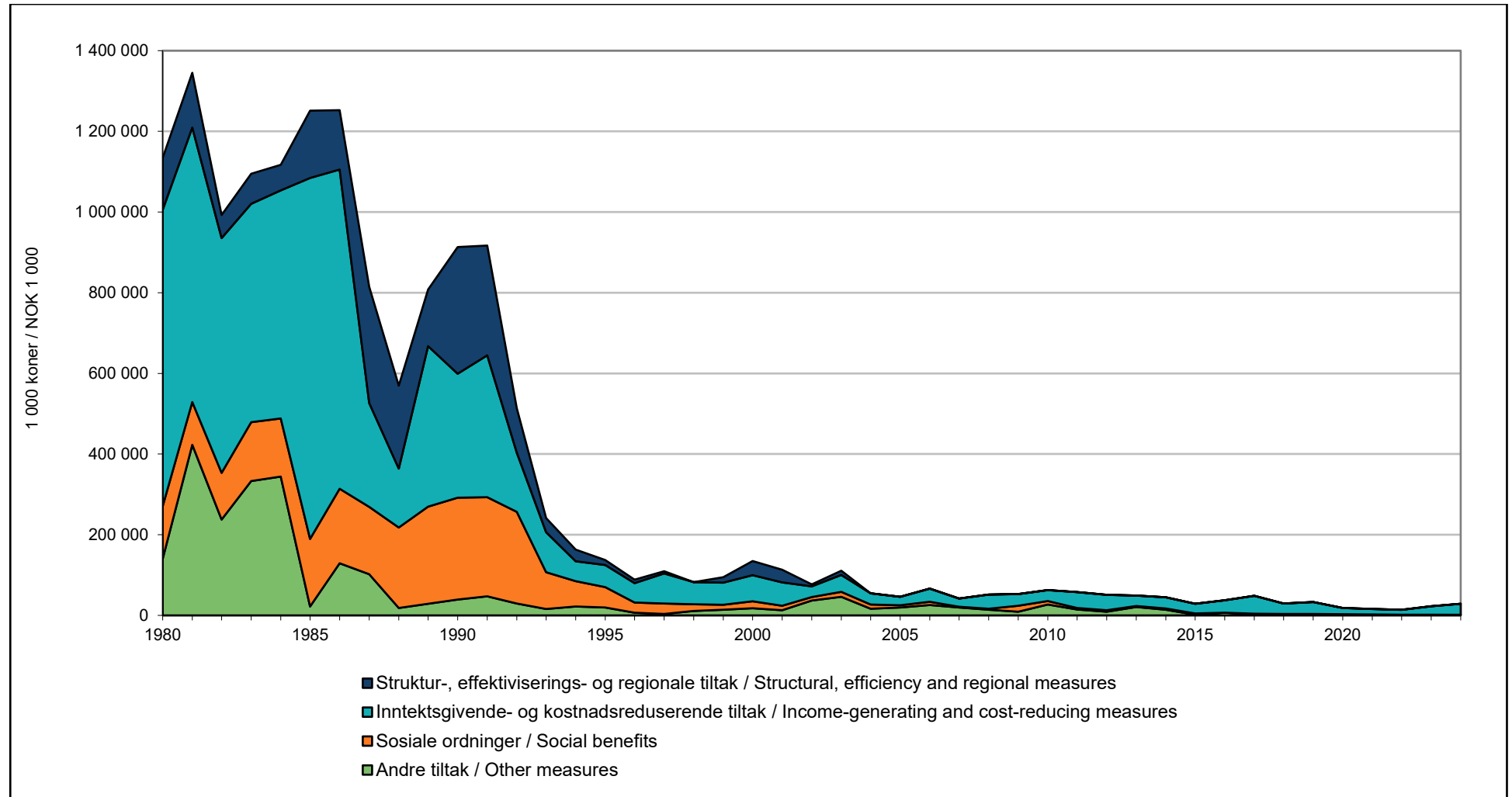


Figur 12B Driftsmargin (i prosent)¹⁾ for fiskefartøy som driv fiske etter botnfisk og pelagiske fiskeslag 1980-2023 / Operation margin (in percent)¹⁾ for vessels fishing for groundfish species (including crustaceans and molluscs) and pelagic species 1980-2023



¹⁾ Driftsmargin = (driftsresultat/driftsinntekter) * 100 / Operation margin = (operating result/operating revenues) * 100

Figur 13 Statstilskott¹⁾ (nominelle verdier, 1 000 kroner) tildelt fiskeflåten 1980-2024 / Government support¹⁾ (nominal values, NOK 1 000) awarded to the fishing fleet 1980-2024



¹⁾ I perioden 1980-2004 er statstilskott tildelt i medhald av støtteavtalen mellom Norges Fiskarlag og staten / For the period 1980-2004 government support were awarded in accordance with the support agreement between Norwegian Fishermen's Association and the Ministry of Fisheries

Vedlegg 1: Kjelder

Del I Ressursar og fangst

Talmaterialet som er nytta for å vise utviklinga i gytebestanden for sentrale fiskeartar er henta frå ICES rådgjevingskomité (ACOM). For fiskeartane nordaustarktisk torsk, nordaustarktisk hyse og lodde i Barentshavet er talmaterialet for 2024 henta frå bestandsvurderingane gjort av den felles russisk-norske arbeidsgruppa for arktiske fiskeri (JRN-AFWG). Tala for gytebestandane vert endra bakover i tid når nye råd kjem til.

Opplysningar om kvotar er henta frå dei årlege reguleringsforskriftene:

<https://www.fiskeridir.no/Yrkesfiske/Regelverk-og-reguleringer/J-meldinger>

Opplysningar om fangstmengde og fangstverdi er henta frå Fiskeridirektoratet sitt landings- og sluttsetelregister. Tala for 2024 er foreløpige per 8. januar 2025.

Del II Fiskarar og fiskefartøy

Opplysningar som vert presenterte er henta frå Fiskeridirektoratet sitt merkeregister, konsesjons- og deltakarregister og fiskarmanntal. Tala for 2024 er foreløpige per 8. januar 2025.

Del III Lønnsemda i fiskeflåten

Fiskeridirektoratet si lønnsemdsundersøking er lagt til grunn for dei grafiske og tabellariske oversiktane som er utarbeidd for å vise utviklinga i lønnsemda i fiskeflåten.

For å gje eit fullstendig bilete av økonomien i fiskeflåten har vi òg henta informasjon om dei årlege beløpa som vert tildelt fiskenæringa frå staten ved Nærings- og fiskeridepartementet. Informasjon om dei årlege beløpa er henta frå vedlegg til Prop. 1 S (Proposisjon til Stortinget).

Appendix 1: Sources

Part I Resources and catch

The figures used to show the development of the spawning stock for key fish species are taken from the ICES Advisory Committee on Fisheries (ACOM). For the fish species Northeast Arctic cod, Northeast Arctic haddock and capelin in the Barents Sea, the figures for 2024 are taken from the stock assessments made by the Joint Russian-Norwegian Arctic Fisheries Working Group (JRN-AFWG). The figures for the spawning stocks are changed retrospectively when new advices are available.

Information on quotas allocated to Norway is taken from the annual regulatory regulations of the Norwegian fisheries: <https://www.fiskeridir.no/Yrkesfiske/Regelverk-og-reguleringer/J-meldinger>

Information on catch quantity and catch value is taken from the Directorate of Fisheries' Register of landings. Figures for 2024 are preliminary as of 8th January 2025.

Part II Fishermen and fishing fleet

The information presented is retrieved from the Directorate of Fisheries' Register of Norwegian Fishing Vessels, Register of Norwegian Fishing Licenses and Register of Norwegian Fishermen. Figures for 2024 are preliminary as of 8th January 2025.

Part III The profitability in the fishing fleet

The Directorate of Fisheries' profitability survey is the basis for the graphical and tabular overviews that have been prepared to show the development of profitability in the fishing fleet.

To provide a complete picture of the economy of the fishing fleet, we have also obtained information about the annual government amounts allocated to the fishing industry. This information is taken from various White papers

Vedlegg 2: Definisjonar og metodiske forhold

Del I Ressursar og fangst

Fangstmengda er landa fangst oppgitt i rund vekt. Fangst som er levert som sløgd, med eller utan hovud, som filet, saltfisk og liknande, blir rekna om til rund vekt ved hjelp av etablerte omrekningsfaktorar.

Fangstverdi er frå 2018 definert som summen fiskarane får utbetalt for fangsten (førstehandsverdi). Her inngår også eventuelle etterbetalingar. For tidlegare år (før 2018) er verdien i tillegg justert for eventuelle tilskott og inndratte fangstverdiar, samt salslagsavgifter.

Avgifter, som produktavgift og pensjonstrekk, er inkluderte i fangstverdien.

I 2018 er det gjort endringar i **grupperinga av fiskeartar**. Dette er gjort med tilbakeverknad til år 2000. Endringane inneber at enkelte fiskeartar er overført mellom hovudgrupper; for eksempel vassild og straumsild frå «Flatfisk, anna botnfisk og djupvassfisk» til «Pelagisk fisk»

Del II Fiskarar og fiskefartøy

Fiskarmanntalet omfattar personar som driv fiske eller fangst i havet. Mannskap på fiskebåtar, som stuartar og maskinistar, er òg medrekna sjølv om dei ikkje deltek direkte i fisket. Det har vore fleire endringar i reglane knytt til fiskarmanntalet opp gjennom åra. I gjeldande forskrift¹, som trådte i kraft 1. januar 2009, er fiskarmanntalet organisert i blad A og blad B. Personar som har fiske eller fangst som attåtnæring vert registrerte på blad A, mens personar som har fiske eller fangst som hovudnæring vert registrerte på blad B.

Hovudyrkesfiskarar er personar som på årsbasis har ei brutto inntekt frå fiske eller fangst i havet av fisk, krepsdyr, blautdyr eller småkval tilsvarande minst 100 000 kroner.

Vedkommande må heller ikkje vere sysselsett i full eller avgrensa verksemd i anna yrke eller næring enn fiske og fangst og anna hausting av villlevande marine ressursar. Det er å rekne som full eller avgrensa verksemd dersom ein har ei arbeidstid på 2/3 eller meir av det som er vanleg i vedkommande yrke eller næring, eller om ein er sjølvstendig næringsdrivande og har arbeidstakarar i verksemda si utanom hausting av villlevande marine ressursar. Det er også å rekne som full eller avgrensa verksemd dersom inntekta på årsbasis overstig 300 000 kroner.

Attåtyrkesfiskarar er personar som på årsbasis har ei brutto inntekt frå fiske eller fangst i havet av fisk, krepsdyr, blautdyr eller småkval tilsvarande minst 50 000 kroner. Personen må heller ikkje vere sysselsett i full verksemd i anna yrke eller næring enn fiske og fangst og anna hausting av villlevande marine ressursar. Det er å rekne som full verksemd dersom ein har ei arbeidstid på 2/3 eller meir av det som er vanleg i vedkommande yrke eller næring. Det er også å rekne som full verksemd om inntekta på årsbasis overstig 400 000 kroner.

¹ Forskrift om manntal for fiskarar og fangstmenn av 18. desember 2008 nr. 1436 (<https://lovdata.no/dokument/SF/forskrift/2008-12-18-1436>)

I denne rapporten er **fartøy grupperte** etter både lengde og geografisk tilhørsle. I gruppering etter lengde vert fartøyet si største lengde brukt, medan heimehøyrande fylke er lagt til grunn for den geografiske inndelinga.

Del III Lønnsemda i fiskeflåten

Definisjonar av dei økonomiske resultatstorleikane er å finne på heimesida til lønnsemdsundersøkinga for fiskeflåten: <https://www.fiskeridir.no/statistikk-tall-og-analyse/data-og-statistikk-om-yrkesfiske/lonnsomhetsundersokelsen-for-fiskeflaten>

Vi understrekar at formålet med lønnsemdsundersøkingane er å utarbeide oversikter over lønnsemda i fiskeflåten. Populasjonen i undersøkingane består av alle fartøy som oppfyller eit minstekrav til fangstinntekt i løpet av undersøkelseåret. Dette kravet avheng av storleiken til fartøyet og vert justert i takt med prisendringa for fisk. I 2023 er minstekravet til fangstinntekt 910 000 kroner. Gjennomgåande står fartøya som er med i undersøkingane for rundt 90 prosent av samla fangstverdi og kvantum i dei norske fiskeria.

I denne rapporten presenterer vi totale driftsinntekter, totale driftskostnader og samla driftsmargin for alle fartøy som driv fiske etter botnfisk og pelagiske fiskeslag. Storleikane er utrekna ved å multiplisere gjennomsnittlege driftsinntekter og driftskostnader med talet på fiskefartøy i dei ulike grupperingane. Driftsmargin, definert som driftsresultat over driftsinntekt, er uavhengig av denne typen utrekningar.

Over tid har det vore store endringar i kva delar av, eller aktivitetar i fiskeflåten som har mottatt **statstilskott** i medhald av den tidlegare støtteavtalen. For å skildre utviklinga i støtte tildelt fiskeflåten har vi gruppert dei tildelte beløpa i hovudgrupper. Det er av fleire årsaker knytt ei viss uvisse til kva hovudgruppe enkelte av beløpa høyrer til. Vi legg likevel til grunn at tala som er presenterte i denne rapporten gir eit godt uttrykk for det nivået fiskeristøtta har hatt, og eit godt uttrykk for dei hovudformåla som er vektlagd i dei tidlegare støtteavtalane

Appendix 2: Definitions and methodical considerations

Part I Resources and catch

The catch quantity is the weight of the fish landed stated in live weight (nominal catch). Catches delivered gutted, with or without heads, as fillets, salted fish etc., are converted to live weight using established conversion factors.

The catch value is defined as the amount fishermen receive for their catch. This includes any subsequent payments, special taxes and taxes to the sales unions. For previous years (before 2018), the value is also adjusted for any subsidies and forfeited catch values, while taxes to the sales unions are excluded.

In 2018, changes were made to the **grouping of fish species**. This was done retroactively to the year 2000. The changes entail that some fish species were transferred between main groups, for example the Argentines from "Flatfish, other demersal fish and deep-water fish" to "Pelagic fish".

Part II Fishermen and fishing vessels

The Norwegian Fishermen Register includes participants in seawater fisheries and participant in hunting for marine mammals. Crew members on fishing boats, such as stewards and engineers, are also included even if they do not normally participate in the fishing. There have been several changes to the rules related to the Norwegian Fishermen Register over the years. In the current regulations², which came into force on 1st of January 2009, the fishermen in the register are organized in category A and B. People who have fishing as a secondary occupation are registered in category A, while people who have fishing as their main occupation are registered in category B.

Main occupation fishermen are people who have an annual gross income from fishing of at least NOK 100 000. The person must also not be employed in full or limited activity in other professions or industries. Full or limited activity is defined as having working hours of 2/3 or more of what is normal in the profession or industry in question, or being self-employed with employees in a business that is not related to harvesting wild marine resources. It is also considered to be full or limited activity if the annual gross income exceeds NOK 300 000.

Part-time fishermen are people who have an annual gross income from fishing of at least NOK 50 000. The person must also not be employed in full activity in other professions or industries. Full activity is defined as having working hours of 2/3 or more of what is normal in the profession or industry in question. It is also considered full-time if the annual gross income exceeds NOK 400 000.

In this report, **vessels are grouped** by both length and geographical location by using the vessel's overall length and the county of registration.

² Forskrift om manntal for fiskarar og fangstmenn av 18. desember 2008 nr. 1436 (<https://lovdata.no/dokument/SF/forskrift/2008-12-18-1436>)

Part II Fishermen and fishing vessels

Definitions of the various financial figures are presented at:

<https://www.fiskeridir.no/statistikk-tall-og-analyse/data-og-statistikk-om-yrkesfiske/lonnsomhetsundersokelsen-for-fiskeflaten>

We emphasize that the purpose of the annual profitability surveys is to estimate the profitability of the part of the Norwegian fishing fleet that meet a minimum requirement for catch income during the survey year. This requirement depends on the size of the vessel and is adjusted in line with changes in fish prices. In 2023, the minimum requirement is NOK 910 000. Overall, the vessels included in the surveys account for around 90 percent of the total national catch value and -quantity each year.

In this report, we present total operating revenues, total operating costs and total operating margin for all vessels fishing for groundfish and pelagic fish species. The figures are calculated by multiplying average operating revenues and operating costs for each vessel in the sample by the number of fishing vessels in the various groupings.

Government subsidies to the fishing industry have changed considerably in the last decades. To describe the development in support allocated to the fishing fleet, we have grouped the allocated amounts into main groups. There is some uncertainty in relation to which main group some types of support belong. We nevertheless assume that the figures presented in this report provide a good expression of the level of support allocated to the fishing fleet, and a good expression of the main objectives emphasized in the previous support agreements.



FISKERIDIREKTORATET

Telefon: 55 23 80 00

E-post: postmottak@fiskedir.no

Internett: www.fiskerdir.no

Livet i havet - vårt felles ansvar