

FORORD

Dei siste åra har fiskeria si rolle som verdiskapar i norsk næringsliv fått større merksemd. For at fiskeria skal fylle denne rolla òg i framtida, er det viktig at ein haustar fiskebestandane optimalt samstundes som norske fiskarar får ein rettviss del av bestandar som vi forvaltar saman med andre land. Vidare er det naturleg nok heilt sentralt at verdien av den fisken som vert henta ut av havet, kan aukast samstundes som fangstkostnadene vert redusert.

Vi får ofte spørsmål om korleis vi forventar at verdiskapinga frå fisket vil bli i framtida. Dette er det vanskeleg å seie noko eksakt om, men ved å studere fortida kan vi i alle høve sjå om det finnes trendar eller utviklingslinjer i dei tilhøva som påverkar verdiskapinga.

I dette heftet har vi samla nokre nøkkeltal for norsk fiskerinæring. Vi har fokusert på utviklinga i den naturkapital vi haustar på - fisk - og på fangst, fangstverdi og fangstkostnader. Vi har òg vist utviklinga i talet på fiskarar og fiskefartøy og ulike mål på fangstkapasitet.

Gjennom dei siste to tiåra av det førre hundreåret endra fiskerinæringa seg frå å vere ei næring som blei sterkt subsidiert, til ei næring tilnærma utan statstilskott. Dersom fiskeria skal bli ein verdiskapar i det hundreåret vi no er gått inn i, er det viktig at utviklinga i fleire av dei faktorar som er skildra i dette heftet går i rett retning.

Det er vårt håp at det materialet som er presentert i denne rapporten skal gje svar på nokre av dei spørsmåla som vert stilt om dei norske fiskeria. Dersom lesarane ønskjer meir detaljerte opplysningar kan informasjon hentast frå Fiskeridirektoratet si heimeside, www.fiskeridir.no.

Bergen, juni 2003
Sigmund Engesæter
Statistikkavdelingen

PREFACE

The fishing industry plays an important role in the Norwegian economy as a whole and in the rural districts along the coast in particular. The industry's potential as regards the value added has received increased attention during the last years. To enable the national fishing industry to play an important role in the years to come, the resources have to be harvested in a sustainable way. The principle of a fair and stable sharing of resources between the countries involved must also be in the forefront to ensure the best international cooperation and sustainable management. To be able to increase the value added it is also important to bear in mind that the value of the catch must be increased and that the production costs have to be reduced.

Questions relating to the future and the development in the value added from the Norwegian fishing industry are often asked, and a clear and straightforward answer is sometimes difficult to give. One method of answering such questions might be to study the development in the past.

The intention with this report is to give the reader a clear, intuitive and comprehensive understanding of what has actually happened in the Norwegian fishing industry in the last two decades of the last century. Focusing the presentation on some important key figures that we hope will give the necessary understanding of the main trends in the industry in this period does this. We have therefore focused on the development in the natural resources that form the basis for the fisheries – the fish, the catch, the value of the catch and the production costs. We have also concentrated on the development of the fishing effort in the period investigated, by presenting figures describing the development in the number of fishing vessels, fishermen and other indicators describing the development of fishing capacity.

It is our hope that the material presented may answer some of the important questions that are asked about the Norwegian fishing industry. If more details are needed we would like to point out that more information is available on the website of The Directorate of Fisheries www.fiskeridir.no

Bergen, June 2003

Sigmund Engesæter
Department of Statistics

FORORD

INNLEIING	7
DEL I. RESSURSAR OG FANGST	11
FIGUR 1A. GYTEBESTAND. ALLE PELAGISKE FISKEARTAR. 1985-2002.....	11
FIGUR 1B. GYTEBESTAND FOR LODDE I BARENTSHAVET, MAKRELL OG NORSK VÅRGYTANDE SILD. 1985 - 2002.....	11
FIGUR 2 A. GYTEBESTAND. ALLE SENTRALE BOTNFISKARTAR. 1985-2002.	12
FIGUR 2B. GYTEBESTAND FOR NORSK-ARKTISK TORSK, NORSK-ARKTISK HYSE OG SEI NORD FOR 62°N. 1985-2002.....	12
FIGUR 3A. FANGSTMENGDE (TONN) FOR ALLE ARTAR I DEI PELAGISKE FISKERIA. 1985-2002.....	13
FIGUR 3B. FANGSTMENGDE (TONN) FOR LODDE, KOLMULE, MAKRELL OG SILD. 1992-2002.....	13
FIGUR 4A. FANGSTMENGDE (TONN) FOR ALLE BOTNFISKARTAR, SKALDYR OG SKJEL. 1985-2002.	14
FIGUR 4B. FANGSTMENGDE (TONN) FOR TORSK, HYSE, SEI, SKALDYR OG SKJEL. 1992-2002.....	14
TABELL 1. FANGSTMENGDE (TONN) SPESIFISERT PÅ ART. 1992-2002.	15
FIGUR 5A. FANGSTVERDI (I 2002-VERDIAR) FOR ALLE PELAGISKE ARTAR. 1985-2002. 1000 KR.....	16
FIGUR 5B. FANGSTVERDI (I 2002-VERDIAR) FOR LODDE, KOLMULE, MAKRELL OG SILD. 1992-2002. 1000 KR.	16
FIGUR 6A. FANGSTVERDI (I 2002-VERDIAR) FOR ALLE BOTNFISKARTAR, SKALDYR OG SKJEL. 1985-2002. 1000 KR.....	17
FIGUR 6B. FANGSTVERDI (I 2002-VERDIAR) FOR TORSK, HYSE, SEI, SKALDYR OG SKJEL. 1992-2002. 1000 KR.	17
TABELL 2. FANGSTVERDI (NOMINELLE VERDIAR) SPESIFISERT PÅ ART. 1992-2002.....	18
FIGUR 7A. PRISUTVIKLING (I 2002-PRISAR) FOR LODDE, KOLMULE, MAKRELL OG SILD. 1992- 2002.	19
FIGUR 7B. PRISUTVIKLING (I 2002-PRISAR) FOR TORSK, HYSE, SEI, SKALDYR OG SKJEL. 1992-2002.....	19
TABELL 3. NOMINELL GJENNOMSNIITSPRIS SPESIFISERT PÅ ART. 1992-2002.....	20
DEL II. FISKARAR OG FISKEFARTØY	21
FIGUR 8. REGISTRERTE FISKARAR FORDELT PÅ FISKE SOM HOVUDYRKE OG FISKE SOM ATTÅTYRKE. 1985-2002.....	21
TABELL 4A. FISKARAR SOM HAR FISKE SOM HOVUDYRKE. FORDELT PÅ FYLKE. 1992-2002... 22	22
TABELL 4B. FISKARAR SOM HAR FISKE SOM ATTÅTYRKE. FORDELT PÅ FYLKE. 1992-2002... 22	22
FIGUR 9. REGISTRERTE FISKEFARTØY, TOTAL MASKINKRAFT (HK) OG TOTAL TONNASJE (BRT). 1980-2002..	23
FIGUR 10A. TALET PÅ FARTØY I SENTRALE FARTØYGRUPPER. 1980-2002	23
FIGUR 10B. TONNASJE (BRT) I SENTRALE FARTØYGRUPPER. 1980-2002.	24
FIGUR 10C. MASKINKRAFT (HK) I SENTRALE FARTØYGRUPPER. 1980-2002.	24
TABELL 5A. REGISTRERTE FARTØY FORDELT PÅ TYPE, LENGDE OG FYLKE I PERIODEN 1992- 2002.	25
TABELL 5B. SAMLA MOTORKRAFT (HK) FORDELT PÅ LENGDE OG FYLKE. 1992-2002.	26

DEL III. LØNSEMDA I FISKEFLÅTEN	27
FIGUR 11A. ESTIMERTE TOTALE DRIFTSINNTEKTER OG DRIFTSKOSTNADER. FISKEFARTØY 8 METER OG OVER. 1980-2001.	27
FIGUR 11B. ESTIMERT DRIFTSMARGIN (PROSENT). FISKEFARTØY 8 METER OG OVER. 1980-2001.	27
FIGUR 12A. ESTIMERTE TOTALE DRIFTSINNTEKTER OG DRIFTSKOSTNADER. HEILÅRSDRIVNE FISKEFARTØY 13 METER OG OVER SOM DRIV "SILDEFISKERI" OG FISKE ETTER TORSKEARTA FISK. 1980-2001.	28
FIGUR 12B. ESTIMERT DRIFTSMARGIN (PROSENT). HEILÅRSDRIVNE FISKEFARTØY 13 METER OG OVER SOM DRIV "SILDEFISKERI" OG FISKE ETTER TORSKEARTA FISK. 1980-2001.	28
FIGUR 13. ESTIMERTE TOTALE DRIFTSINNTEKTER, DRIFTSKOSTNADER OG DRIFTSMARGIN (PROSENT). FISKEFARTØY 8-12,9 METER. 1980-2001.	29
FIGUR 14. STATSTILSKOTT TILDELT FISKEFLÅTEN I MEDHALD AV STØTTEAVTALEN MELLOM NORGES FISKARLAG OG STATEN. 1980-2002.	30
VEDLEGG 1. KJELDER	31
VEDLEGG 2. DEFINISJONAR/METODISKE FORHOLD	33

PREFACE

INTRODUCTION	9
PART I. RESOURCES AND CATCH	11
FIGUR 1A. SPAWNING STOCK BIOMASS. ALL PELAGIC SPECIES. 1985-2002.	11
FIGUR 1B. SPAWNING STOCK BIOMASS OF BARENTS SEA CAPELIN, MACKEREL AND NORWEGIAN SPRING SPAWNING HERRING. 1985-2002.	11
FIGUR 2 A. SPAWNING STOCK BIOMASS OF MAIN GROUND FISH SPECIES. 1985-2002.	12
FIGUR 2B. SPAWNING STOCK BIOMASS FOR NORTHEAST ARTIC COD, NORTHEAST ARTIC HADDOCK AND SAI THE NORTH OF 62°N. 1985-2002.	12
FIGUR 3A. CATCH (TONNES) OF ALL PELAGIC SPECIES. 1985-2002.	13
FIGUR 3B. CATCH (TONNES) OF CAPELIN, BLUE WHITING, MACKEREL AND HERRING. 1992-2002.	13
FIGUR 4A. CATCH (TONNES) OF ALL GROUND FISH SPECIES (INCL. CRUSTACEANS). 1985-2002.	14
FIGUR 4B. CATCH (TONNES) OF COD, HADDOCK, SAI THE AND CRUSTACEANS. 1992-2002.	14
TABLE 1. CATCH (TONNES) BY SPECIES. 1992-2002.	15
FIGUR 5A. VALUE OF CATCH (IN 2002-VALUES) OF ALL PELAGIC SPECIES. 1985-2002. 1000 NOK.	16
FIGUR 5B. VALUE OF CATCH (IN 2002-VALUES) OF CAPELIN, BLUE WHITING, MACKEREL AND HERRING. 1992-2002. 1000 NOK.	16
FIGUR 6A. VALUE OF CATCH (IN 2002-VALUES) OF ALL GROUND FISH SPECIES (INCL. CRUSTACEANS). 1985-2002. 1000 NOK.	17
FIGUR 6B. VALUE OF CATCH (IN 2002-VALUES) OF COD, HADDOCK, SAI THE AND CRUSTACEANS. 1992-2002. 1000 NOK.	17
TABLE 2. VALUE OF CATCH (NOMINAL VALUE) BY SPECIES. 1992-2002. 1000 NOK.	18
FIGUR 7A. FIRST-HAND PRICE (IN 2002-VALUES) OF CAPELIN, BLUE WHITING, MACKEREL AND HERRING. 1992-2002.	19
FIGUR 7B. FIRST-HAND PRICE (IN 2002-VALUES) OF COD, HADDOCK, SAI THE AND CRUSTACEANS. 1992-2002.	19
TABLE 3. AVERAGE FIRST-HAND PRICE (NOMINAL) BY SPECIES. 1992-2002.	20
PART II. FISHERMEN AND FISHING VESSELS.....	21
FIGUR 8. REGISTERED MAIN AND SECONDARY OCCUPATION FISHERMEN. 1985-2002.	21
TABLE 4A. REGISTERED MAIN OCCUPATION FISHERMEN BY COUNTY. 1992-2002.	22
TABLE 4B. REGISTERED SECONDARY OCCUPATION FISHERMEN BY COUNTY. 1992-2002.	22
FIGUR 9. THE TOTAL NUMBER OF REGISTERED FISHING VESSELS, TOTAL ENGINE POWER (HP) AND TOTAL TONNAGE (GRT). 1980-2002.	23
FIGUR 10A. THE NUMBER OF VESSELS BY MAIN VESSEL GROUPS. 1980-2002.	23
FIGUR 10B. TONNAGE (GRT) BY MAIN VESSEL GROUPS. 1980-2002.	24
FIGUR 10C. TOTAL ENGINE POWER (HP) BY MAIN VESSEL GROUPS. 1980-2002.	24
TABLE 5A. REGISTERED FISHING VESSELS BY TYPE, LENGTH AND COUNTY. 1992-2002.	25
TABLE 5B. TOTAL ENGINE POWER (HP) BY COUNTY. 1992-2002.	26

PART III. THE PROFITABILITY IN THE FISHING FLEET	27
FIGUR 11A. ESTIMATED TOTAL OPERATING REVENUES AND COSTS. VESSELS 8 METERS AND ABOVE. 1980-2001.....	27
FIGUR 11B. ESTIMATED TOTAL OPERATING MARGIN (PERCENT). VESSELS 8 METERS AND ABOVE. 1980-2001.....	27
FIGUR 12A. ESTIMATED TOTAL OPERATING REVENUES AND COSTS. WHOLE YEAR OPERATING VESSELS 13 METERS AND ABOVE FISHING FOR PELAGIC SPECIES AND GROUND FISH SPECIES (INCL. CRUSTACEANS). 1980-2001.	28
FIGUR 12B. ESTIMATED TOTAL OPERATION MARGIN (PERCENT). WHOLE YEAR OPERATING VESSELS 13 METERS AND ABOVE FISHING FOR PELAGIC SPECIES AND GROUND FISH SPECIES (INCL. CRUSTACEANS). 1980-2001.	28
FIGUR 13. ESTIMATED TOTAL OPERATING REVENUES, COSTS AND MARGIN (PERCENT). VESSELS BETWEEN 8 AND 12,9 METERS. 1980-2001.....	29
FIGUR 14. GOVERNMENTAL SUPPORT TO THE FISHING FLEET DUE TO THE AGREEMENT BETWEEN NORWEGIAN FISHERMEN´S ASSOCIATION AND THE MINISTRY OF FISHERIES. 1980-2002.....	30
APPENDIX 1. SOURCES.....	32
APPENDIX 2. DEFINITIONS/METHODICAL CONSIDERATIONS	35

INNLEIING

I første del av rapporten blir det gitt ei skjematisk innhaldsfortegnelse med det siktemål å gje lesaren ei kortfatta skildring av bakgrunnen for rapporten. Kjelder som er nytta, metodiske forhold og definisjoner som er naudsynte for at det presenterte materialet skal forståast på rett måte, er presentert i vedlegg 1 og 2.

Gjennomgåande har ein valt å presentere tidsseriar i form av grafiske framstillingar. Dette er gjort for å gje lesaren eit intuitivt augneblinksbilete av utviklinga i sentrale storleikar. I tillegg har ein valt å presentere utviklinga i enkelte storleikar i form av tabellar, men då for eit avgrensa tal av år.

Del I "Ressursar og fangst"

I del I vert det gitt ei grafisk framstilling av utviklinga i gytebestand og fangst av sentrale artar i dei norske fiskeria. Føremålet er å gje lesaren eit innblikk i dei biologiske tilhøve som ligg til grunn for fangsten. Ein har valt å dele opp dei grafiske framstillingane i pelagiske artar (makrell, sild, lodde etc.) og botnfiskartar (torsk, hyse, sei etc.).

Resultata av endringane i ressursane er søkt vist ved grafisk å skildre utviklinga i fangstmengde og fangstverdi for enkelte av hovudartane i høvesvis pelagiske- og torsk/rekefiskeria. Detaljerte opplysningar om utviklinga i fangstmengde og fangstverdi er presenterte i tabellar.

Del II "Fiskarar og fiskefartøy"

Medan ein i del I har søkt å gje ei oversikt over endringar i den biologiske formuen og endringar i inntektene målt ved fangstverdi søker ein i del II å gje ei oversikt over utviklinga i innsatsen i fiskeria. I del II har ein såleis presentert grafiske oversikter over utviklinga i innsatsen i fiskeria i form av utviklinga i talet på fiskarar og fiskefartøy.

I innleiinga presenterer ein utviklinga i talet på personar som har fiske som hovudnæring og dei som har fiske som attåtnæring i perioden 1985-2002. Deretter har ein utarbeidd fylkesvise oversikter over utviklinga for perioden 1992-2002.

Ein har og utarbeid meir detaljerte oversikter over utviklinga i talet på fiskefartøy, storleiken på fiskefartøy og maskinkraft heile landet sett under eitt. Utviklinga i tal, storleik og maskinkraft for sentrale fartøygrupper i fiskeflåten er òg utarbeidd og presentert. For òg å vise eventuelle endringar i fiskeflåten geografisk har ein i eigne tabellar presentert utviklinga i talet på fartøy og motorkraft på fylkesnivå for perioden 1992-2002.

Del III. "Lønsemda" i fiskeflåten

Dei økonomiske resultata fangsten og innsatsen i fiskeria har resultert i, er presentert i del III. Grafisk har ein presentert driftsinntekter og driftskostnader for den heilårsdrivne fiskeflåten i storleiken 8 meter og over for åra 1980-2001, med tilhøyrande driftsmargin.

For å vise det økonomiske resultatet i dei pelagiske fiskeria og i fisket etter botnfiskartar har ein presentert oversikter over dei samla driftsinntekter og driftskostnader, samt berekna

driftsmargin for heilårsdrivne fiskefartøy i høvesvis "sildefiskeria" og fiske etter torskearta fisk (inkludert reke).

Grafiske presentasjonar for heilårsdrivne fiskefartøy i storleiken 13 meter og over som driv "sildefiskeri" og fiske etter torskearta fisk er utarbeidd og presentert. For heilårsdrivne fiskefartøy i storleiken 8-12,9 m har ein valt å ikkje splitte i "sildefiskeri" og fiske etter torskearta fisk, dette avdi ein fleire år ikkje har presentert resultat for "sildefiskeria" i denne fartøystørrelsen grunna dårleg representativitet.

Norges Fiskarlag og staten inngår for dei enkelte år ei avtale om støtte til fiskenæringa. Løyvingane til fiskeflåten er kraftig redusert dei siste åra. For å gje eit fullstendig bilete av næringa har ein òg valt å ta med informasjon om dei statstilskott som er løyvde til næringa i perioden 1980-2002.

INTRODUCTION

A short and schematic outline of the content of the report is given in the first part. The intention is to give the reader a first impression of the background for this report. Sources and estimation methods used to calculate the figures as well as necessary definitions to understand the presented material correctly are given in appendices 1 and 2.

As a general rule, time series data is presented as graphical figures. This is done to give the reader a good understanding of the development in important figures in the fisheries. To give the reader a more comprehensive and detailed information some figures are presented in tables.

Part I “Resources and catch”

In part I of the report a graphical presentation of the development in the spawning stock biomass and the resulting catch of the most important species by the Norwegian fishing fleet is given. The intention is to give the reader a clear understanding of the biological conditions that form the basis for the harvesting activity. The presented material is divided into pelagic species (mackerel, herring, capelin etc.) and groundfish species (cod, haddock, saithe etc.).

The result of the changes in biological conditions is shown in figures describing the development in total catch and total (first-hand) value of the catch for some of the most important pelagic and groundfish species. Details are presented in tables.

Part II “Fishermen and fishing vessels”

Changes in the resources and the resulting changes in the total catch and total value of the catch are presented in part I. In part II of the report figures describing the development in the fishing effort are given by a description of the development in the number of fishermen and fishing vessels.

The development in the total number of main and secondary occupation fishermen in the period 1985 – 2002, followed by more detailed information by county in the period 1992 – 2002 are given in the beginning of part II.

Details as regards the development in the total number of fishing vessels, total tonnage and total engine power of the fishing fleet as well as figures for the development in number, tonnage and engine power for some important groups of fishing vessels are then presented. The development in the geographical distribution of the number of vessels and total engine power in the period 1992 – 2002 is also presented.

Part III “The profitability in the fishing fleet”

The profitability, a result of the catch and the fishing effort, is presented in this part of the report.

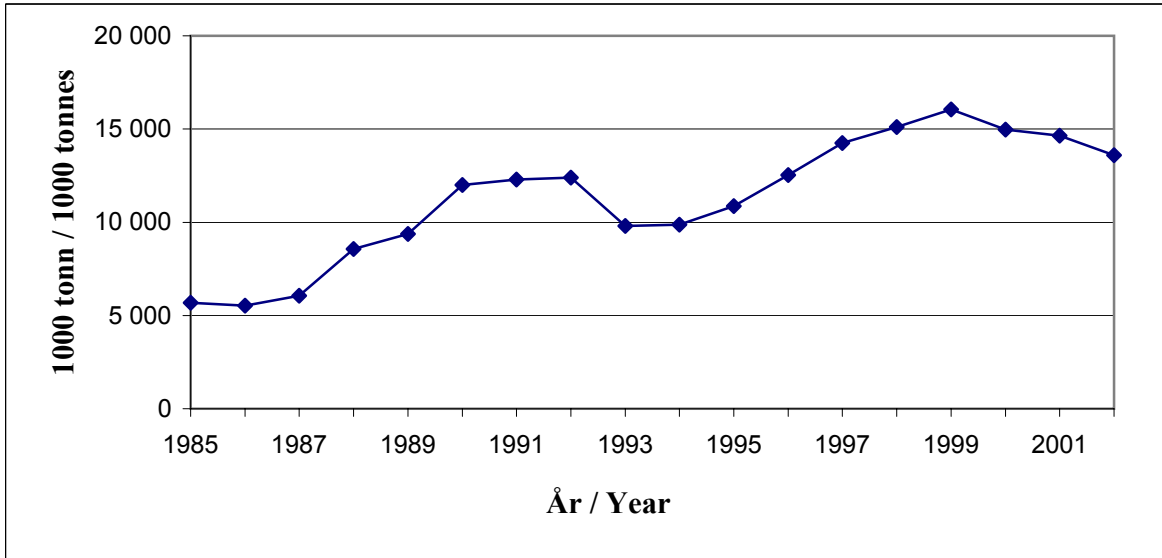
Estimated total revenues, costs and operating margin in the part of the fishing fleet 8 meter and above operating on a whole year basis (more than 30 weeks), are presented for the period 1980 – 2001. Details on the total revenues, costs and operating margin specified on pelagic

and groundfish vessels as well as on size of the vessels (8 – 12.9 and 13 metres and above) are then presented.

The Norwegian Fishermen's Association and the Ministry of Fisheries have since the 60's annually negotiated on support to the industry. The amount of money given as support to the fishing fleet has been substantially reduced the last decade. The development in the support, or subsidies, given to the fishing fleet in the period 1980 – 2002 is the last graphical presentation in this report.

DEL I. RESSUR SAR OG FANGST
PART I. RESOURCES AND CATCH

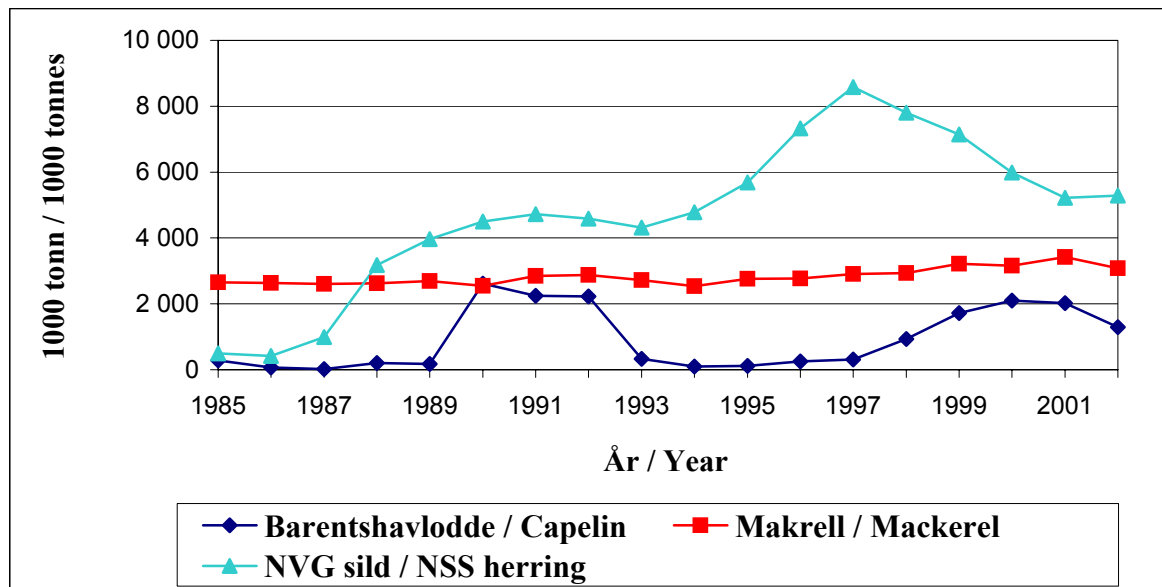
Figur 1A Gytebestand. Alle pelagiske fiskearter.¹⁾ 1985-2002.
 Spawning stock biomass. All pelagic species.¹⁾ 1985-2002.



¹⁾ For Barentshavlodde brukes "mognande bestand" / The figures used for the Barents Sea capelin concerns maturing part of the stock.

Figur 1B Gytebestand¹⁾ for lodde i Barentshavet, makrell og Norsk vårgytande sild. 1985-2002.

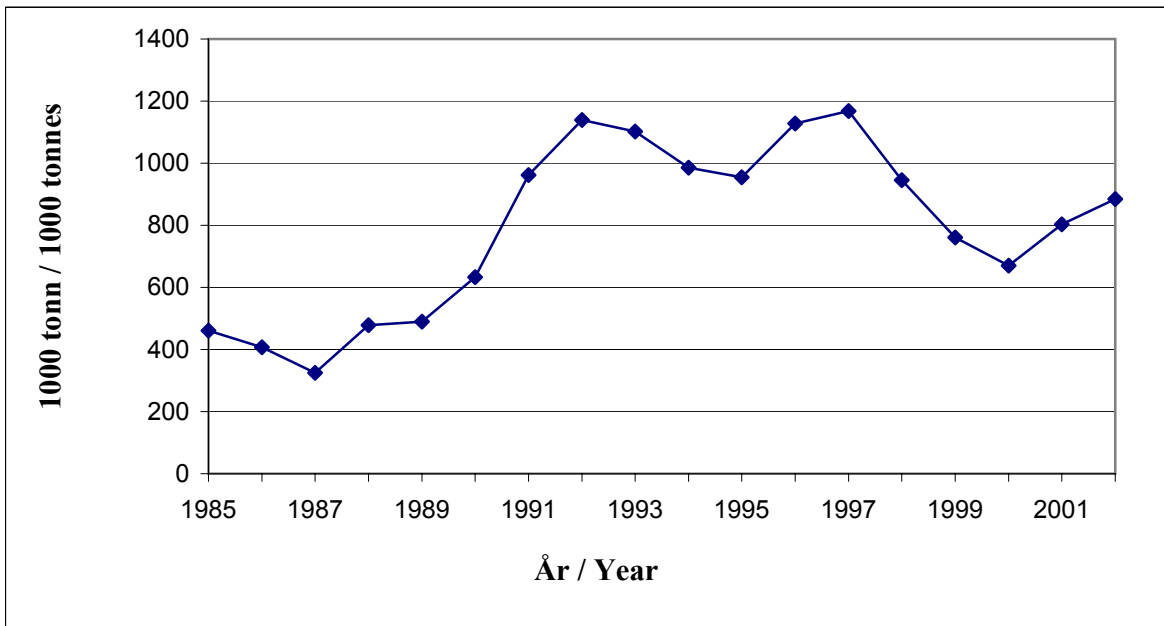
Spawning stock biomass¹⁾ of Barents Sea capelin, mackerel and Norwegian spring spawning herring. 1985-2002.



¹⁾ For Barentshavlodde brukes "mognande bestand" / The figures used for the Barents Sea capelin concerns maturing part of the stock.

Figur 2A Gytebestand. Alle sentrale botnfiskartar¹⁾. 1985-2002.

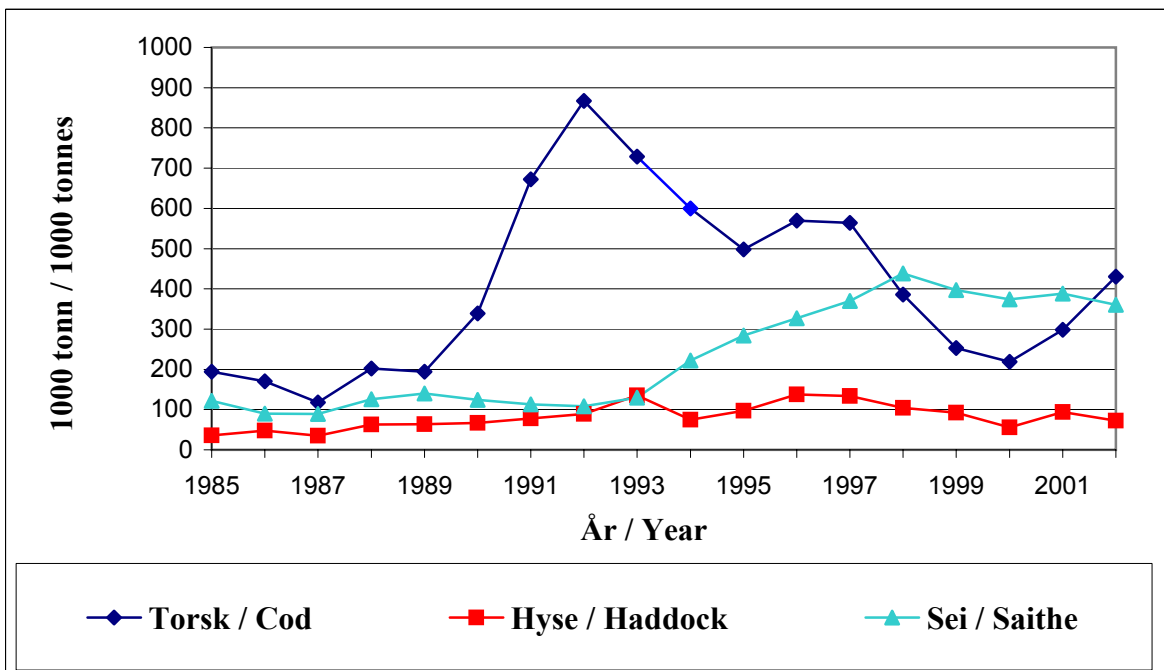
Spawning stock biomass of main groundfish species¹⁾. 1985-2002.



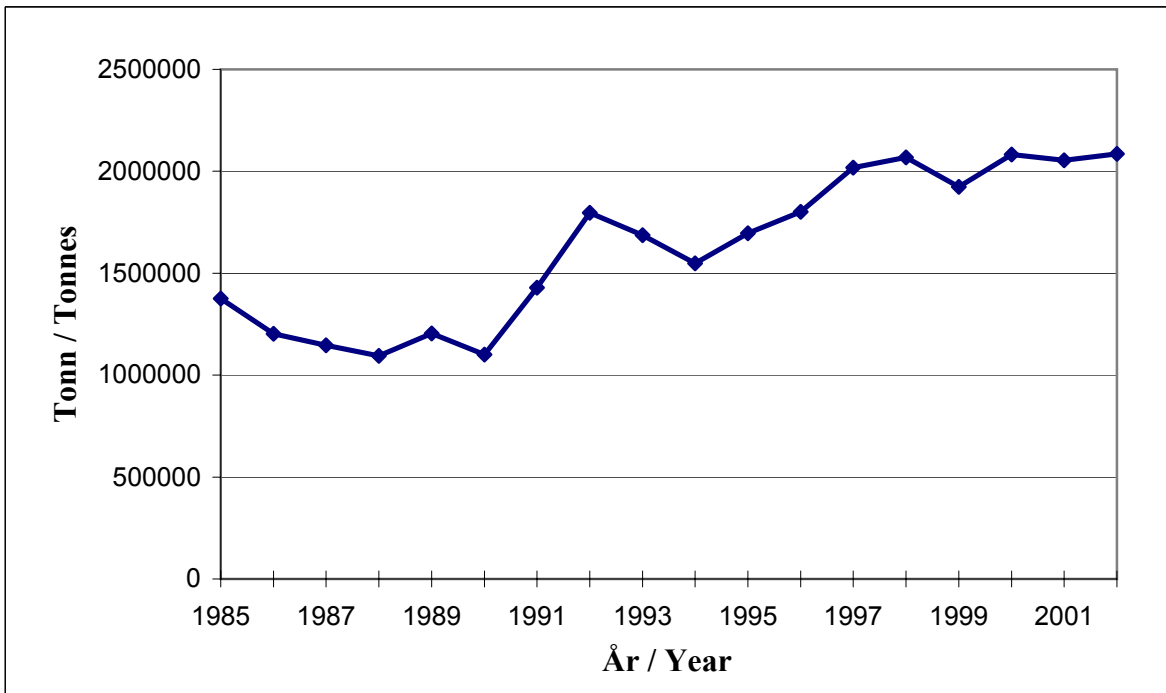
¹⁾ Gytebestand for snabeluer er ikkje med frå 1997 / Spawning stock biomass for deep-sea redfish is not included from 1997.

Figur 2B Gytebestand for Norsk-arktisk torsk, Norsk-arktisk hyse og sei nord for 62°N. 1985-2002.

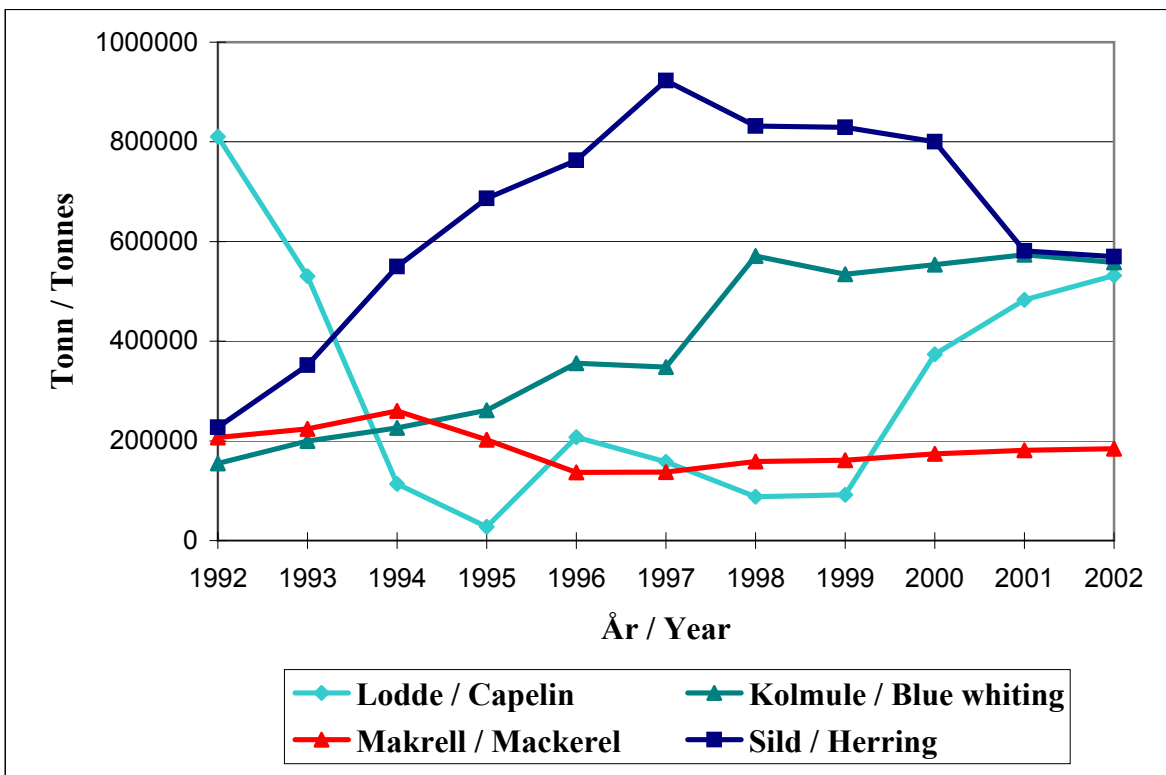
Spawning stock biomass for Northeast Arctic cod, Northeast Arctic haddock and saithe north of 62°N. 1985-2002.



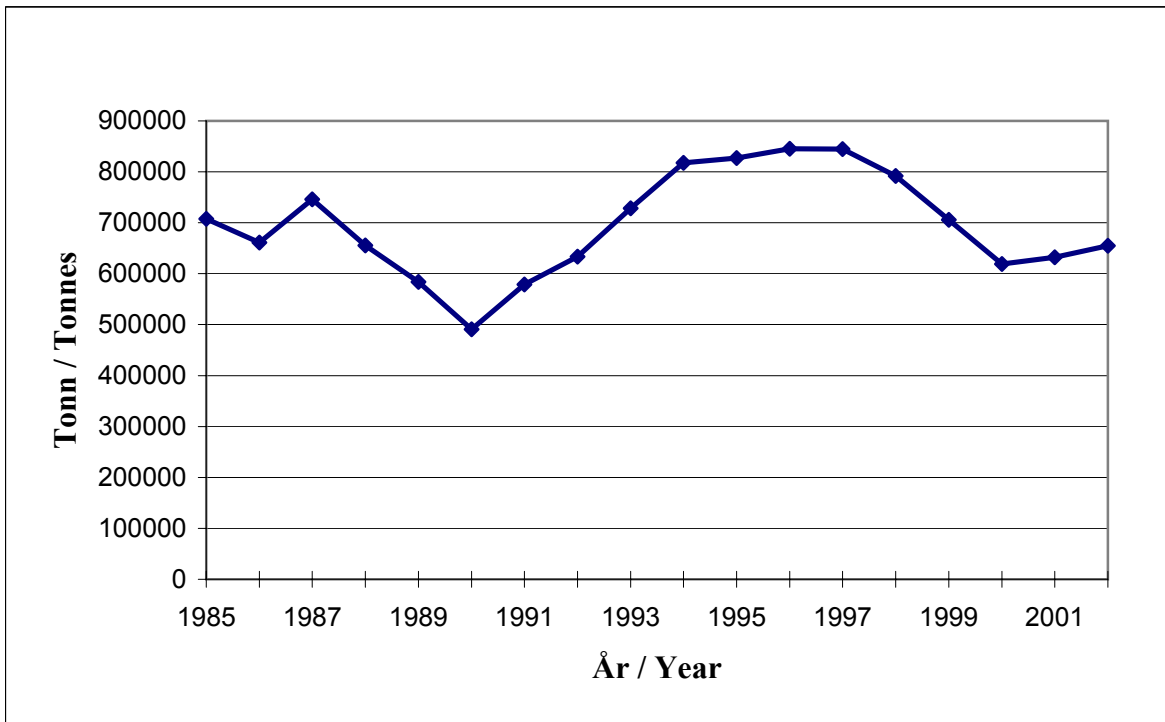
Figur 3A Fangstmengde (tonn) for alle artar i dei pelagiske fiskeria. 1985-2002.
 Catch (tonnes) of all pelagic species. 1985-2002.



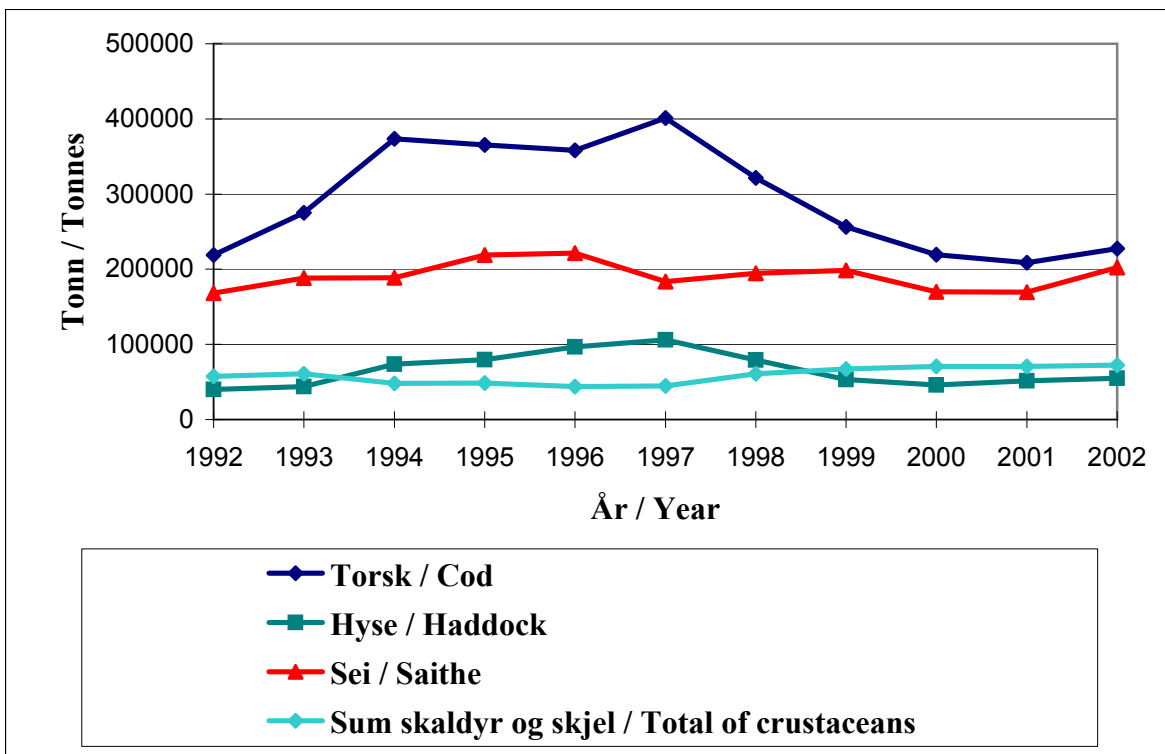
Figur 3B Fangstmengde (tonn) for lodde, kolmule, makrell og sild. 1992-2002.
 Catch (tonnes) of capelin, blue whiting, mackerel and herring. 1992-2002.



Figur 4A Fangstmengde (tonn) for alle botnfiskartar, skaldyr og skjel. 1985-2002.
 Catch (tonnes) of all groundfish species (incl. crustaceans). 1985-2002.



Figur 4B Fangstmengde (tonn) for torsk, hyse, sei, skaldyr og skjel. 1992-2002.
 Catch (tonnes) of cod, haddock, saithe and crustaceans. 1992-2002.



Tabell 1 Fangstmengde (tonn)¹⁾ spesifisert på art. 1992-2002²⁾.

Catch (tonnes)¹⁾ by species. 1992-2002²⁾.

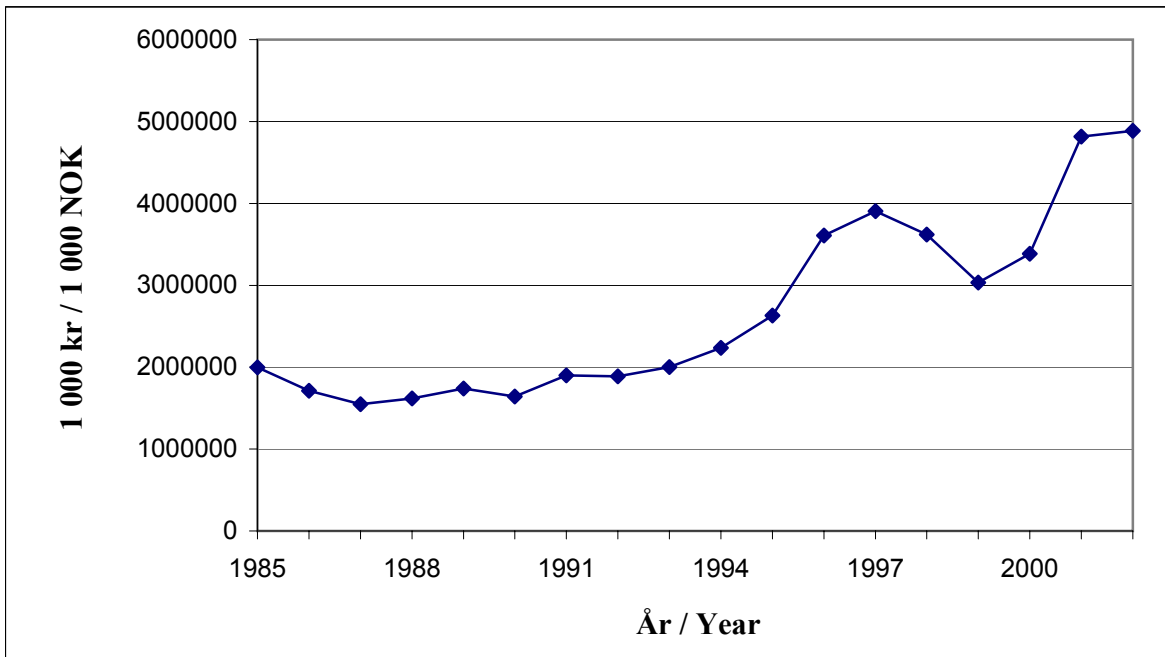
Fiskeslag / Fish species	1992	1993	1994	1995	1996	1997	1998	1999	2000	2001	2002
Lodde / Capelin	810 457	530 401	113 393	27 740	207 706	157 889	88 226	91 813	373 986	482 800	531 600
Augepål / Norway pout	163 460	102 766	91 694	118 081	103 126	47 032	27 575	51 124	52 912	27 100	26 000
Kolmule / Blue whiting	154 555	199 981	226 235	261 362	356 054	348 268	570 665	534 570	553 478	573 700	558 100
Tobis / Sandeel	92 822	101 519	168 155	263 490	160 702	350 672	343 625	187 589	119 015	187 500	176 000
Hestmakrell / Horse mackerel	107 555	128 341	94 648	96 132	15 556	46 491	13 366	46 657	2 084	8 000	36 700
Makrell / Mackerel	206 963	223 871	260 121	202 209	136 699	137 256	158 340	161 046	174 226	180 800	184 200
Sild / Herring	227 472	352 240	549 621	686 705	762 996	923 165	831 844	829 008	799 946	581 300	569 800
Brisling / Sprat	32 961	47 038	44 078	40 969	59 115	7 051	35 166	22 214	6 425	12 500	2 600
Sum lodde, makrell, sild etc./ Total of pelagic species	1 796 245	1 686 157	1 547 945	1 696 688	1 801 954	2 017 823	2 068 807	1 924 021	2 082 072	2 053 700	2 085 000
Torsk / Cod	219 097	275 239	373 578	365 333	358 329	401 277	321 428	256 555	219 193	208 900	227 600
Hyse / Haddock	39 937	43 931	73 791	79 834	96 803	106 155	79 008	53 243	45 935	51 600	54 900
Sei / Saithe	168 161	188 365	188 869	218 853	221 649	183 451	194 452	198 387	169 748	169 500	202 300
Brosme / Tusk	26 143	26 792	20 375	18 682	19 483	13 797	21 032	23 274	21 915	18 800	18 100
Lange, blålange / Ling, Blue ling	21 509	19 953	18 880	18 906	19 461	15 791	23 138	19 761	17 733	14 600	16 100
Blåkkeite / Greenland halibut	10 852	14 786	13 452	14 074	17 056	12 343	11 948	19 704	13 019	15 200	11 500
Uer / Redfish	38 287	32 974	28 942	23 282	29 680	22 708	28 571	30 856	25 632	28 700	16 300
Straum- og vassild / Lesser and greater argentine	8 931	8 480	6 116	6 419	6 817	5 167	8 654	7 823	6 107	14 700	7 200
Andre og uspes. fiskesortar / Other species n.e.i. ³⁾	43 311	56 656	45 336	32 947	32 140	39 562	42 910	28 901	29 334	39 607	28 500
Sum torskfisk etc. / Total of groundfish species	576 228	667 176	769 339	778 330	801 418	800 252	731 141	638 504	548 616	561 607	582 500
Krabbe / Crabs	1 316	1 642	1 813	1 839	1 959	2 275	3 108	2 836	2 890	3 500	4 350
Kongekrabbe / Kingcrab	-	-	-	-	-	-	-	202	211	430	410
Hummer / Lobster	28	28	30	34	30	35	45	59	52	40	40
Sjøkreps / Norway lobster	230	211	234	166	188	187	293	383	346	280	270
Reke / Deep water prawn	49 098	48 956	38 168	39 250	41 674	41 961	57 142	63 538	66 501	65 800	66 600
Skjel / Molluscs	6 805	10 270	8 074	7 391	40	87	156	445	639	740	700
Sum skaldyr og skjel / Total of crustaceans	57 477	61 107	48 319	48 680	43 891	44 544	60 744	67 463	70 639	70 790	72 370
Total	2 429 950	2 414 440	2 365 603	2 523 698	2 647 263	2 862 619	2 860 692	2 629 988	2 701 327	2 686 097	2 739 870
Tang og tare / Seaweed	189 300	169 600	185 065	185 033	173 160	191 681	179 762	178 542	192 426	175 200	182 600
Total inkl. tang og tare / Total incl. seaweed	2 619 250	2 584 040	2 550 668	2 708 731	2 820 423	3 054 300	3 040 454	2 808 530	2 893 753	2 861 297	2 922 470

¹⁾ Våt vekt / Live weight

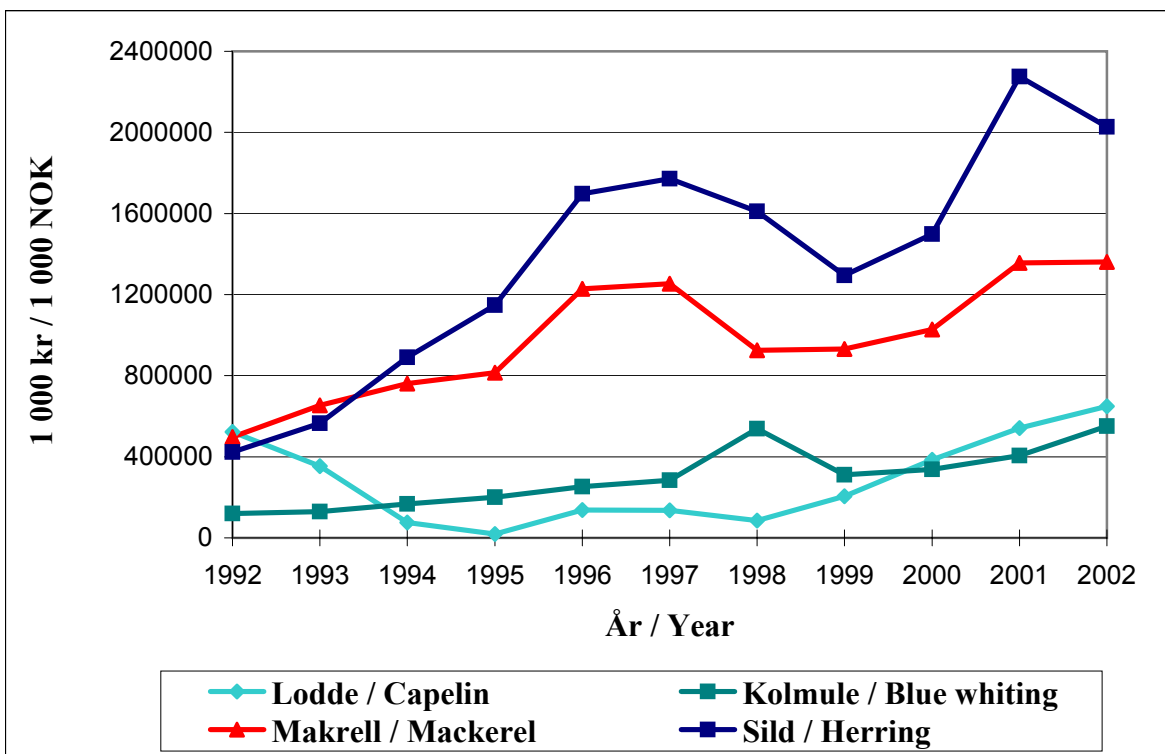
²⁾ Tala for 2000 - 2002 er foreløpige / The figures for 2000 - 2002 are preliminary.

³⁾ I "Andre og uspes. fiskesortar" inngår alle fiskeartar som ikkje er nemnd andre stader / species not accountet for elsewhere

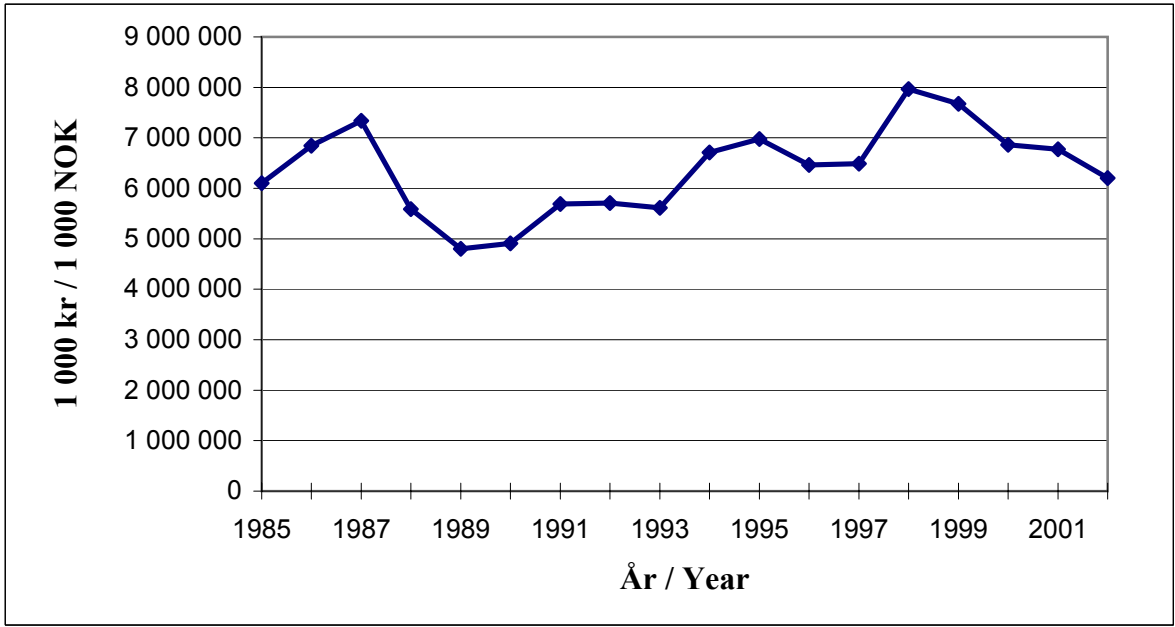
Figur 5A Fangstverdi (i 2002-verdiar) for alle pelagiske artar. 1985-2002. 1000 kr.
 Value of catch (in 2002-values) of all pelagic species. 1985-2002. 1000 NOK.



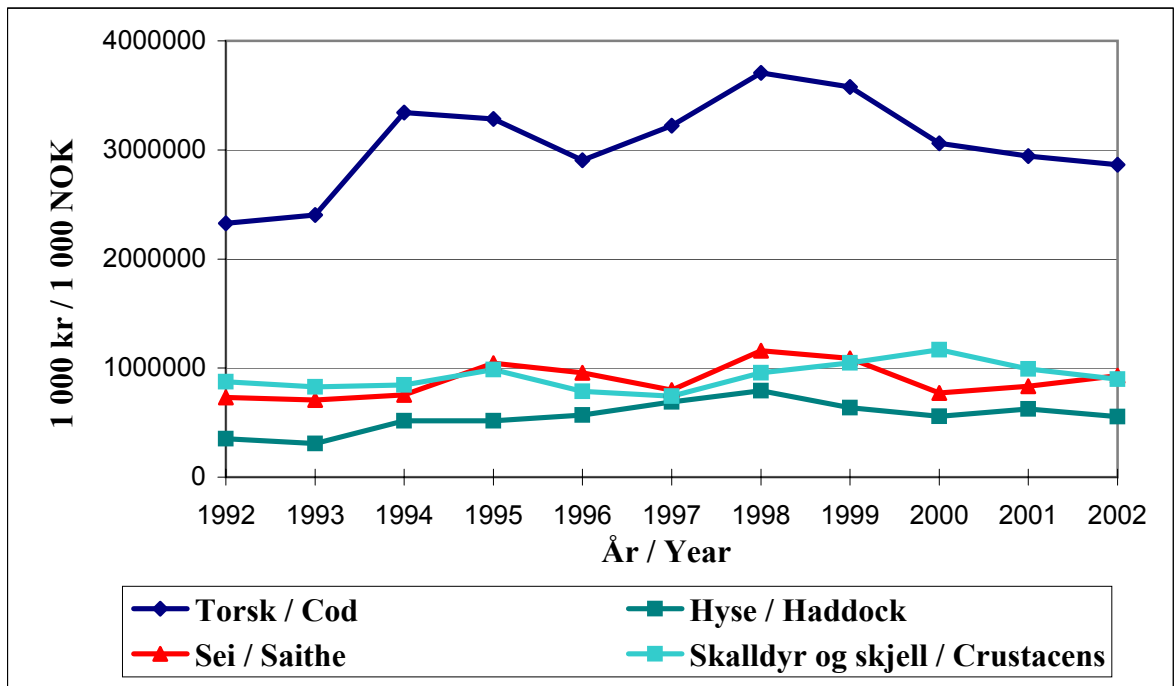
Figur 5B Fangstverdi (i 2002-verdiar) for lodde, kolmule, makrell og sild. 1992-2002. 1000 kr.
 Value of catch (in 2002-values) of capelin, blue whiting, mackerel and herring. 1992-2002. 1000 NOK.



Figur 6A Fangstverdi (i 2002-verdiar) for alle botnfiskartar, skaldyr og skjel. 1985-2002. 1000 kr.
 Value of catch (in 2002-values) of all groundfish species (incl. crustaceans). 1985-2002. 1000 NOK.



Figur 6B Fangstverdi (i 2002-verdiar) for torsk, hyse, sei, skaldyr og skjel. 1992-2002. 1000 kr.
 Value of catch (in 2002-values) of cod, haddock, saithe and crustaceans. 1992-2002. 1000 NOK.



Tabell 2 Fangstverdi (nominell) spesifisert på art. 1992-2002¹⁾. 1000 kr.

Value of catch (nominal value) by species. 1992-2002¹⁾. 1000 NOK.

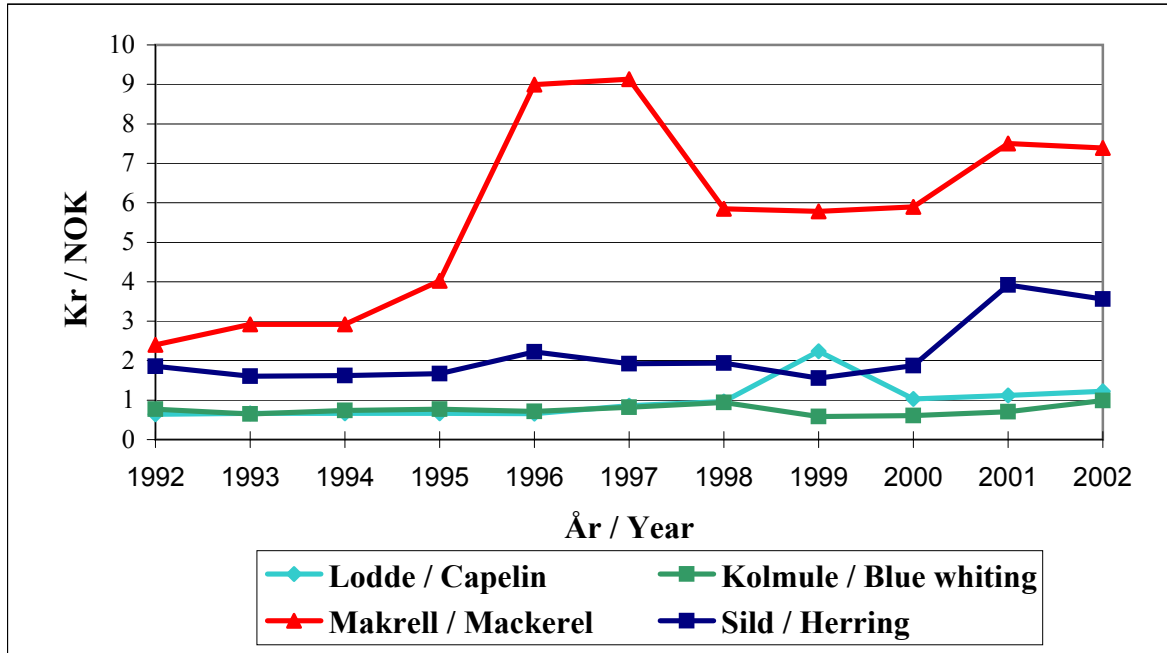
Fiskeslag / Fish species	1992	1993	1994	1995	1996	1997	1998	1999	2000	2001	2002
Lodde / Capelin	420 399	291 072	62 750	15 700	118 358	120 837	77 377	190 881	368 473	535 200	649 700
Augepål / Norway pout	93 221	56 593	53 436	69 451	58 195	36 735	24 580	27 922	31 311	18 700	23 000
Kolmule / Blue whiting	96 135	106 244	139 434	172 184	218 793	253 106	489 429	288 870	323 803	400 900	551 500
Tobis / Sandeel	55 280	56 620	105 423	172 586	98 846	273 245	307 711	103 339	72 972	147 000	162 600
Hestmakrell / Horse mackerel	75 833	90 277	77 047	97 598	38 577	76 115	27 551	106 723	4 859	45 400	97 600
Makrell / Mackerel	399 623	538 049	634 600	696 495	1 063 941	1 113 406	840 788	865 529	984 924	1 338 800	1 361 200
Sild / Herring	340 622	465 036	743 969	982 034	1 469 516	1 574 311	1 462 364	1 202 500	1 435 641	2 246 100	2 027 800
Brisling / Sprat	37 239	42 950	50 478	45 001	58 192	21 053	57 245	32 300	20 725	23 600	11 900
Sum lodde, makrell, sild etc. / Total of pelagic species	1 518 352	1 646 841	1 867 137	2 251 049	3 124 418	3 468 808	3 287 045	2 818 064	3 242 708	4 755 700	4 885 300
Torsk / Cod	1 872 492	1 978 448	2 789 716	2 808 960	2 515 689	2 861 758	3 366 922	3 324 833	2 931 910	2 904 900	2 863 100
Hyse / Haddock	283 318	253 329	431 980	440 756	493 367	611 479	720 641	591 078	533 722	616 500	553 700
Sei / Saithe	587 127	583 065	629 770	893 786	827 391	708 919	1 051 721	1 012 460	739 507	822 100	931 300
Brosme / Tusk	148 986	159 234	125 776	129 119	130 496	85 794	186 211	191 344	178 309	178 100	154 200
Lange, blålange / Ling, Blue ling	213 115	190 126	202 220	201 389	183 195	143 530	272 843	228 231	224 469	233 800	209 500
Blåkveite / Greenland halibut	118 738	189 062	181 677	220 670	275 137	192 519	187 802	284 852	239 862	272 500	172 900
Uer / Redfish	160 387	126 550	124 605	110 817	151 948	124 430	196 632	201 066	86 427	201 800	109 600
Straum- og vassild / Lesser and greater argentine	28 353	24 528	16 135	19 176	21 652	16 191	33 431	24 040	175 831	62 300	23 900
Andre og uspes. fiskesortar / Other species n.e.i. ²⁾	476 621	436 978	394 728	299 556	314 598	356 216	351 036	296 998	346 812	414 800	290 900
Sum torskfisk etc. / Total of groundfish species	3 889 137	3 941 320	4 896 607	5 124 229	4 913 473	5 100 836	6 367 239	6 154 902	5 456 849	5 706 800	5 309 100
Krabbe / Crabs	9 646	10 427	11 156	11 812	13 820	16 357	23 249	20 046	20 901	27 300	34 200
Kongekrabbe / Kingcrab ³⁾	-	-	-	-	-	-	-	9 704	22 803	33 900	31 200
Hummer / Lobster	3 216	3 451	3 826	4 480	3 887	4 639	6 414	9 490	9 287	7 900	8 100
Sjøkreps / Norway lobster	11 563	8 700	9 711	7 133	8 204	9 155	15 595	23 971	22 411	19 500	18 800
Reke / Deep water prawn	640 902	605 048	630 901	783 456	653 627	628 643	819 492	902 867	1 031 342	875 600	791 700
Skjel / Molluscs	38 863	52 514	50 782	36 003	626	1 482	3 043	8 484	11 607	13 900	12 900
Sum skaldyr og skjel / Total of crustaceans	704 190	680 140	706 376	842 884	680 164	660 275	867 793	974 562	1 118 351	978 100	896 900
Total	6 111 679	6 268 301	7 470 120	8 218 162	8 718 055	9 229 919	10 522 077	9 947 528	9 817 908	11 440 600	11 091 300
Tang og tare / Seaweed	29 800	26 964	34 782	29 219	27 464	30 733	28 888	28 423	35 800	32 500	33 400
Total inkl. tang og tare / Total incl. seaweed	6 141 479	6 295 265	7 504 902	8 247 381	8 745 519	9 260 652	10 550 965	9 975 951	9 853 708	11 473 100	11 124 700

¹⁾Tala for 2000 - 2002 er foreløpige / The figures for 2000 - 2002 are preliminary.

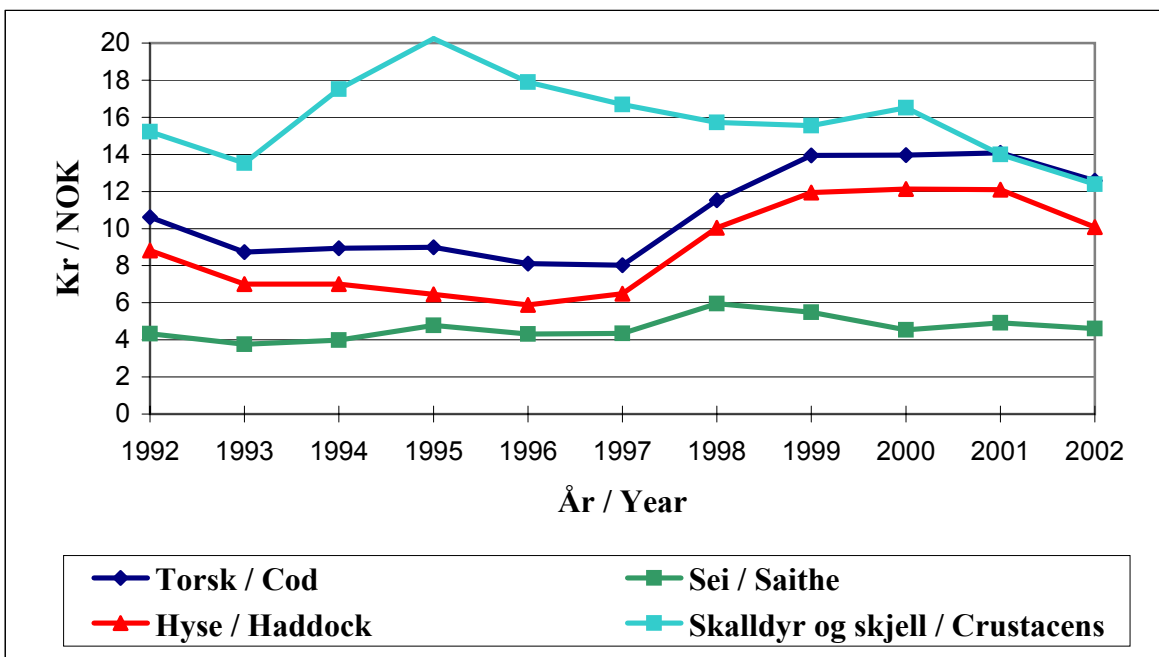
²⁾I "Andre og uspes. fiskesortar" inngår alle fiskeartar som ikkje er nemnd andre stader / Species not accounted for elsewhere.

³⁾Kongekrabbe inngår i årene 1992 - 1998 i posten Krabbe / Included in "Crabs" in the period 1992-1998.

Figur 7A Prisutvikling (i 2002-prisar) for lodde, kolmule, makrell og sild. 1992-2002.
 First-hand price (in 2002-values) of capelin, blue whiting, mackerel and herring. 1992-2002.



Figur 7B Prisutvikling (i 2002-prisar) for torsk, hyse, sei, skaldyr og skjel. 1992-2002.
 First-hand price (in 2002-values) of cod, haddock, saithe and crustaceans. 1992-2002.



Tabell 3 Utvikling i gjennomsnittspris (nominell) spesifisert på art. 1992-2002¹⁾.

Average first-hand price (nominal) by species 1992 - 2002 ¹⁾.

Fiskeslag / Fish species	1992	1993	1994	1995	1996	1997	1998	1999	2000	2001	2002
Lodde / Capelin	0,52	0,55	0,55	0,57	0,57	0,77	0,88	2,08	0,99	1,11	1,22
Augepål / Norway pout	0,57	0,55	0,58	0,59	0,56	0,78	0,89	0,55	0,59	0,69	0,88
Kolmule / Blue whiting	0,62	0,53	0,62	0,66	0,61	0,73	0,86	0,54	0,59	0,70	0,99
Tobis / Sandeel	0,60	0,56	0,63	0,66	0,62	0,78	0,90	0,55	0,61	0,78	0,92
Hestmakrell / Horse mackerel	0,71	0,70	0,81	1,02	2,48	1,64	2,06	2,29	2,33	5,68	2,66
Makrell / Mackerel	1,93	2,40	2,44	3,44	7,78	8,11	5,31	5,37	5,65	7,40	7,39
Sild / Herring	1,50	1,32	1,35	1,43	1,93	1,71	1,76	1,45	1,79	3,86	3,56
Brisling / Sprat	1,13	0,91	1,15	1,10	0,98	2,99	1,63	1,45	3,23	1,89	4,58
Sum lodde, makrell, sild etc./ Total of pelagic species	0,85	0,98	1,21	1,33	1,73	1,72	1,59	1,46	1,56	2,32	2,34
Torsk / Cod	8,55	7,19	7,47	7,69	7,02	7,13	10,47	12,96	13,38	13,91	12,58
Hyse / Haddock	7,09	5,77	5,85	5,52	5,10	5,76	9,12	11,10	11,62	11,95	10,09
Sei / Saithe	3,49	3,10	3,33	4,08	3,73	3,86	5,41	5,10	4,36	4,85	4,60
Brosme / Tusk	5,70	5,94	6,17	6,91	6,70	6,22	8,85	8,22	8,14	9,47	8,52
Lange, blålange / Ling, Blue ling	9,91	9,53	10,71	10,65	9,41	9,09	11,79	11,55	12,66	16,01	13,01
Blåkveite / Greenland halibut	10,94	12,79	13,51	15,68	16,13	15,60	15,72	14,46	18,42	17,93	15,03
Uer / Redfish	4,19	3,84	4,31	4,76	5,12	5,48	6,88	6,52	3,37	7,03	6,72
Straum- og vassild / Lesser and greater argentinians	3,17	2,89	2,64	2,99	3,18	3,13	3,86	3,07	28,79	4,24	3,32
Andre og uspes. fiskesortar / Other species n.e.i. ²⁾	11,00	7,71	8,71	9,09	9,79	9,00	8,18	10,28	11,82	10,47	10,21
Sum torskfisk etc. / Total of groundfish species	6,75	5,91	6,36	6,58	6,13	6,37	8,71	9,64	9,95	10,16	9,11
Krabbe / Crabs	7,33	6,35	6,15	6,42	7,05	7,19	7,48	7,07	7,23	7,80	7,86
Kongekrabbe / Kingcrab ³⁾	-	-	-	-	-	-	-	48,04	108,07	78,84	76,10
Hummer / Lobster	114,86	123,25	127,53	131,76	129,57	133,72	142,53	160,85	178,60	197,50	202,50
Sjøkreps / Norway lobster	50,27	41,23	41,50	42,97	43,64	49,01	53,23	62,59	64,77	69,64	69,63
Reke / Deep water prawn	13,05	12,36	16,53	19,96	15,68	14,98	14,34	14,21	15,51	13,31	11,89
Skjel / Molluscs	5,71	5,11	6,29	4,87	15,65	17,05	19,51	19,07	18,16	18,78	18,43
Sum skaldyr og skjel / Total of crustaceans	12,25	11,13	14,62	17,31	15,50	14,82	14,29	14,45	15,83	13,82	12,39
Total	2,52	2,60	3,16	3,26	3,29	3,22	3,68	3,78	3,63	4,26	4,05
Tang og tare / Seaweed	0,16	0,16	0,19	0,16	0,16	0,16	0,16	0,16	0,19	0,19	0,18
Total inkl. tang og tare / Total incl. seaweed	2,34	2,44	2,94	3,04	3,10	3,03	3,47	3,55	3,41	4,01	3,81

¹⁾Tala for 2000 - 2002 er foreløpige / The figures for 2000 - 2002 are preliminary.

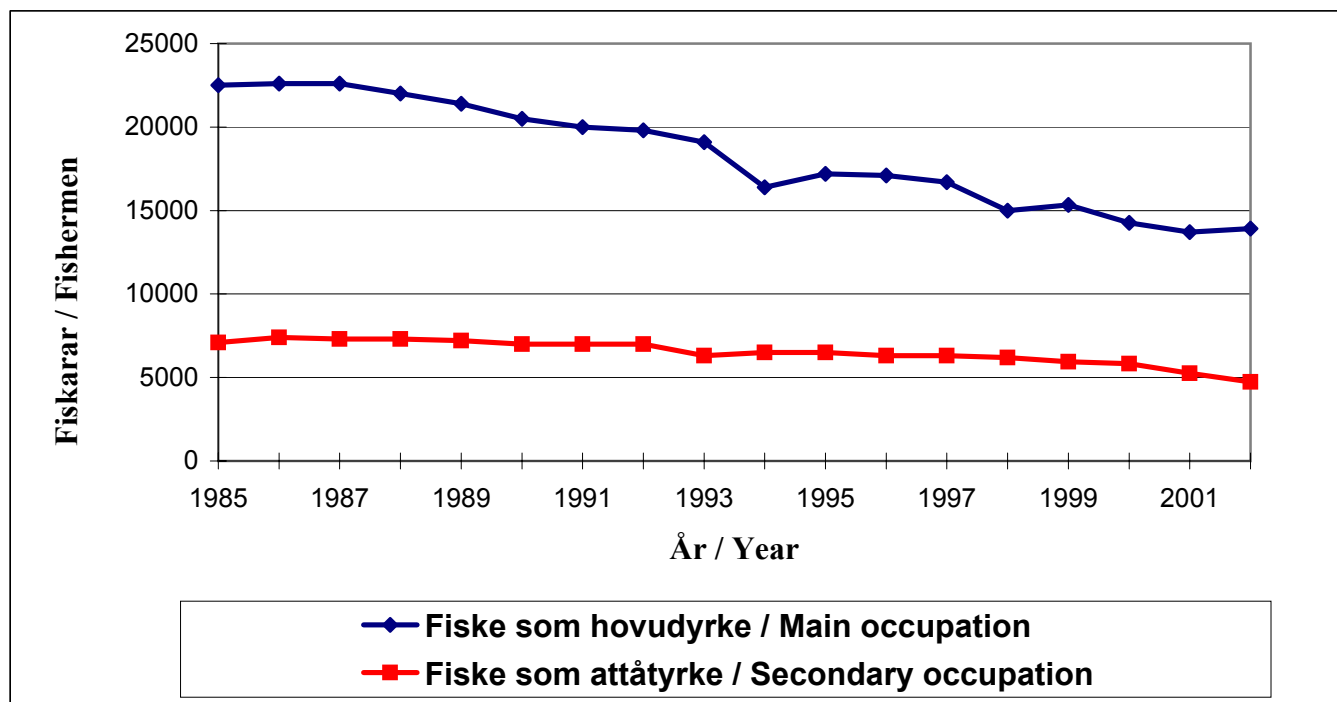
²⁾I "Andre og uspes. fiskesortar" inngår alle fiskeartar som ikkje er nemnd andre stader / Species not accountet for elsewhere.

³⁾Kongekrabbe inngår i årene 1992 - 1998 i posten Krabbe / Inkluded in "Crabs" in the period 1992-1998.

DEL II. FISKARAR OG FISKEFARTØY
PART II. FISHERMEN AND FISHING VESSELS

Figur 8 Registrerte fiskarar fordelt på fiske som hovudyrke og fiske som attåtyrke. 1985-2002.

Registered main and secondary occupation fishermen. 1985-2002.



Tabell 4A. Fiskarar som har fiske som hovudyrke. Fordelt på fylke. 1992-2002.
Registered main occupation fishermen by county. 1992-2002.

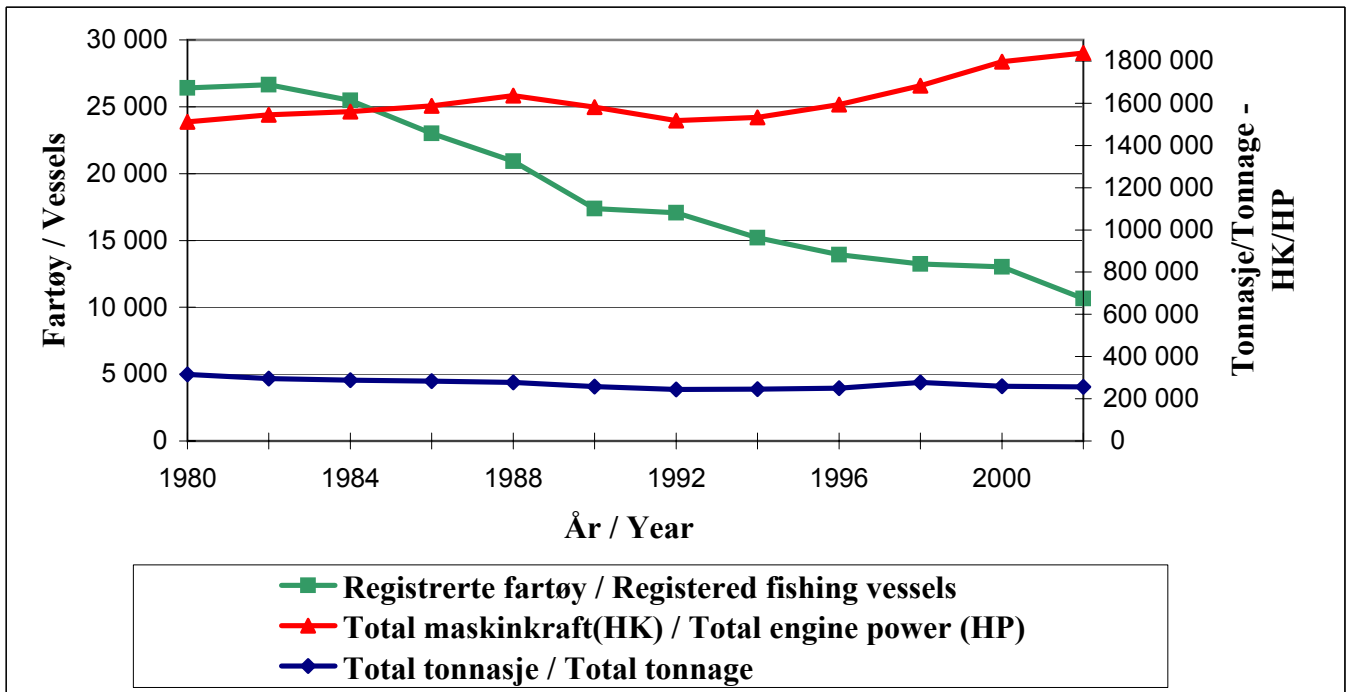
Fylke / County	1992	1993	1994	1995	1996	1997	1998	1999	2000	2001	2002
Finnmark	1 903	1 867	1 564	1 649	1 647	1 568	1 403	1 477	1 361	1 288	1 291
Troms	3 264	3 074	2 533	2 601	2 612	2 529	2 305	2 320	2 141	2 004	2 016
Nordland	4 512	4 364	3 877	4 070	4 012	4 023	3 617	3 586	3 368	3 315	3 396
Nord-Trøndelag	468	451	438	409	387	341	296	312	295	287	313
Sør-Trøndelag	715	703	605	612	551	517	459	476	399	385	412
Møre og Romsdal	4 824	4 673	3 970	4 237	4 231	4 046	3 581	3 629	3 412	3 189	3 311
Sogn og Fjordane	1 185	1 145	990	1 051	1 080	1 056	990	1 018	924	899	859
Hordaland	1 133	1 128	1 006	1 071	1 090	1 095	1 055	1 090	1 028	992	987
Rogaland	754	688	573	579	604	602	585	576	561	548	536
Vest-Agder	419	398	360	336	326	326	307	305	267	269	274
Aust-Agder	121	110	101	114	122	126	115	120	112	109	105
Telemark	88	75	70	75	78	80	80	84	64	63	55
Vestfold	101	122	106	108	108	95	96	86	85	84	80
Buskerud	16	15	14	17	15	14	18	21	19	23	22
Akershus	38	43	38	39	24	27	25	23	20	24	25
Oslo	28	27	27	24	46	53	52	47	53	64	79
Østfold	210	189	170	168	154	163	157	158	161	157	152
Heile landet / Total	19 779	19 072	16 442	17 160	17 087	16 661	15 141	15 328	14 270	13 700	13 913

Tabell 4B. Fiskarar som har fiske som attåtyrke. Fordelt på fylke. 1992-2002.
Registered secondary occupation fishermen by county. 1992-2002.

Fylke / County	1992	1993	1994	1995	1996	1997	1998	1999	2000	2001	2002
Finnmark	680	688	719	766	752	750	733	690	685	604	515
Troms	1 337	1 282	1 360	1 411	1 421	1 379	1 242	1 208	1 156	970	953
Nordland	1 279	1 259	1 277	1 285	1 237	1 212	1 204	1 187	1 117	1 041	974
Nord-Trøndelag	283	212	224	207	181	163	157	162	162	135	129
Sør-Trøndelag	396	337	334	307	254	246	249	239	172	167	154
Møre og Romsdal	1 052	975	990	978	958	970	1 022	958	1 009	1 013	959
Sogn og Fjordane	429	376	343	336	323	343	357	336	361	313	215
Hordaland	592	355	370	362	364	358	356	342	356	265	217
Rogaland	387	373	380	374	360	359	375	367	367	349	222
Vest-Agder	244	227	246	226	210	219	200	195	204	191	190
Aust-Agder	83	77	69	65	57	71	71	70	71	59	59
Telemark	25	29	34	37	35	36	38	39	40	37	42
Vestfold	51	35	38	32	41	38	45	43	28	21	22
Buskerud	8	7	5	5	4	3	3	3	3	2	3
Akershus	5	4	3	3	5	7	7	14	12	9	8
Oslo	4	7	6	6	4	6	6	7	7	4	6
Østfold	118	81	80	93	104	95	92	85	78	74	67
Heile landet / Total	6 973	6 324	6 478	6 493	6 310	6 255	6 157	5 945	5 828	5 254	4 735

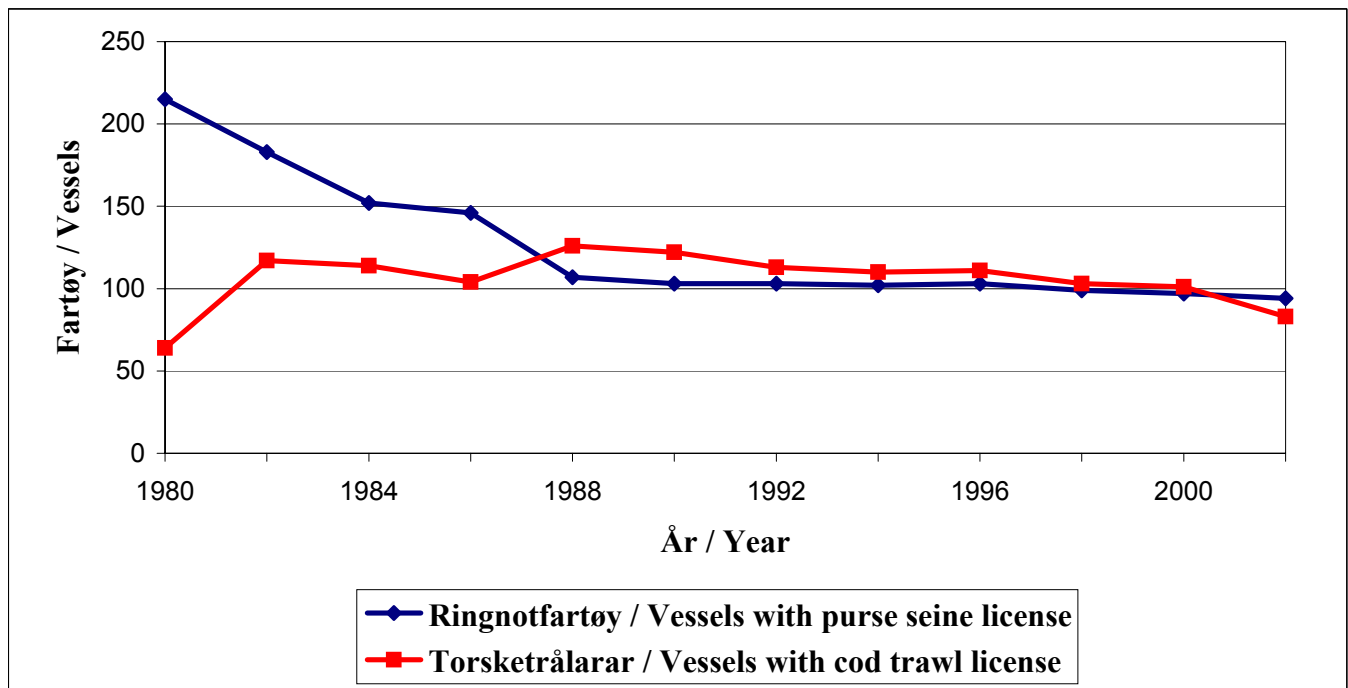
Figur 9 Registrerte fiskefartøy, total maskinkraft (HK) og total tonnasje (BRT). 1980 - 2002.

The total number of registered fishing vessels, total engine power (HP) and total tonnage (GRT). 1980-2002.

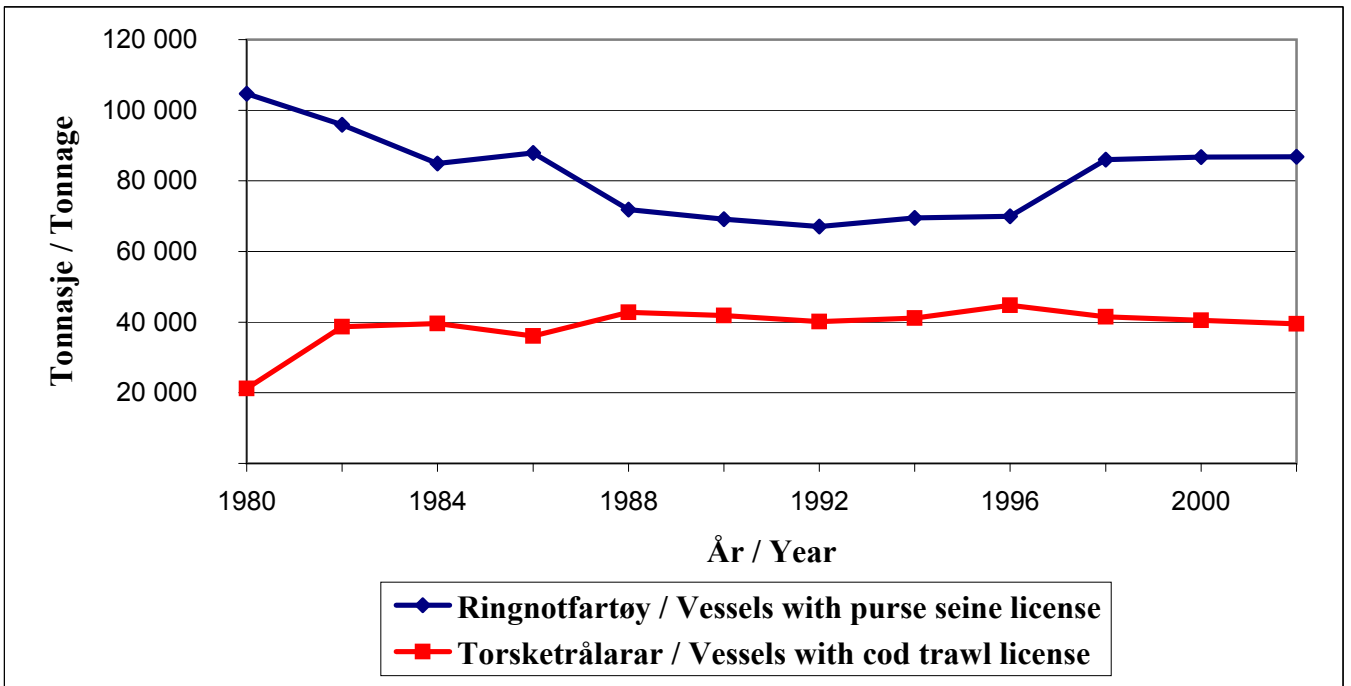


Figur 10A Talet på fartøy i sentrale fartøygrupper. 1980-2002.

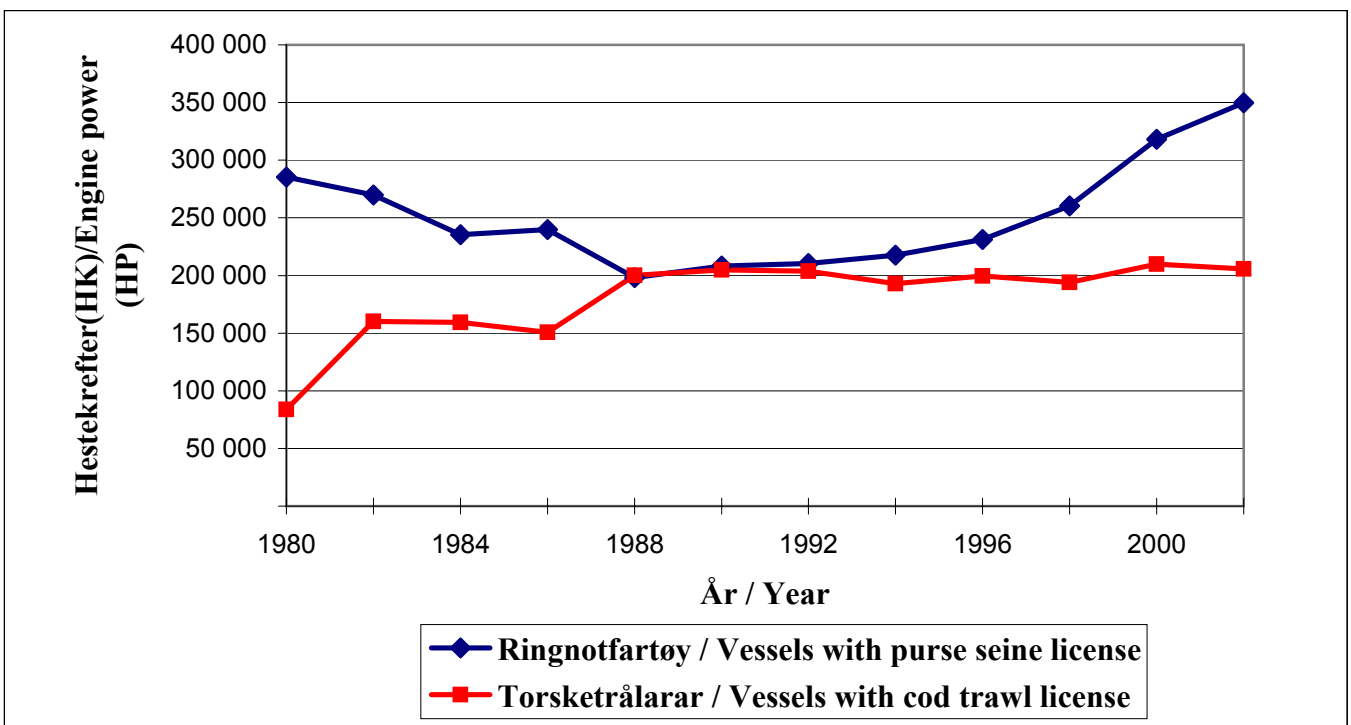
The number of vessels by main vessel groups. 1980-2002.



Figur 10B Tonnasje (BRT) i sentrale fartøygrupper. 1980-2002.
 Tonnage (GRT) by main vessel groups . 1980-2002.



Figur 10C Maskinkraft (HK) i sentrale fartøygrupper. 1980-2002.
 Total engine power (HP) by main vessel groups. 1980-2002.



Tabell 5A Registrerte fartøy fordelt på type, lengde og fylke i perioden. 1992-2002.
Registered fishing vessels by type, length and county. 1992-2002.

	1992	1993	1994	1995	1996	1997	1998	1999	2000	2001	2002 ¹⁾
Alle Total	17 065	16 398	15 206	14 187	13 932	13 635	13 248	13 196	13 017	11 929	10 649
Fordelt etter type/By type											
Dekte fartøy/Decked vessels	8 790	8 826	8 716	8 662	8 649	8 555	8 465	8 452	8 432	8 173	7 802
Opne fartøy/Open vessels	8 275	7 572	6 490	5 525	5 283	5 080	4 783	4 744	4 585	3 759	2 847
Fordelt etter lengde / By length											
Mindre enn 10m / Less than 10m	13 819	13 141	11 951	10 872	10 601	10 283	9 864	9 827	9 688	8 619	7 361
10 - 14,99 m	2 097	2 119	2 129	2 169	2 181	2 200	2 215	2 223	2 222	2 221	2 248
15 - 20,99 m	598	595	586	591	579	566	555	529	503	483	462
21 - 27,99 m	174	177	177	183	194	204	227	235	239	256	261
28 m og over / 28 m and above	377	366	363	372	377	382	387	382	365	350	317
Fordelt fylkesvis/By county:											
Finnmark	1 956	1 987	1 797	1 690	1 691	1 682	1 699	1 667	1 685	1 586	1 621
Troms	3 280	3 144	2 952	2 577	2 576	2 471	2 392	2 406	2 376	1 982	1 845
Nordland	4 177	4 020	3 879	3 709	3 575	3 437	3 332	3 342	3 342	3 190	2 727
Nord-Trøndelag	567	547	484	461	434	436	406	422	453	446	332
Sør-Trøndelag	834	828	646	568	547	499	505	488	463	374	365
Møre og Romsdal	1 874	1 775	1 678	1 590	1 595	1 571	1 522	1 499	1 471	1 391	1 173
Sogn og Fjordane	1 220	1 014	811	820	770	759	744	745	715	650	557
Hordaland	1 128	1 074	980	873	842	848	700	717	764	743	681
Rogaland	686	664	626	596	602	623	619	607	611	491	488
Vest-Agder	603	590	585	559	553	561	563	559	454	435	355
Aust-Agder	193	204	208	215	216	221	226	233	196	176	144
Telemark	107	106	111	112	115	101	103	104	97	94	85
Vestfold	136	143	145	143	146	153	162	141	141	132	93
Buskerud	22	20	20	21	20	21	20	18	10	9	7
Akershus	30	31	31	29	31	35	35	37	36	28	20
Oslo	11	10	11	13	15	15	17	15	14	16	10
Østfold	241	241	242	211	204	202	203	196	189	186	146

¹⁾ Foreløpige tall / Preliminary figures

Tabell 5B Samla motorkraft (HK) fordelt på lengde og fylke. 1992-2002.
 Total engine power (HP) by length and county. 1992-2002.

	1992	1993	1994	1995	1996	1997	1998	1999	2000	2001	2002 ¹⁾
Fordelt på lengde / By length											
Mindre enn 10 m / Less than 10 m	391 538	386 993	377 388	370 748	371 267	368 044	365 716	369 920	377 985	362 449	340 501
10 - 14,99 m	299 120	308 604	316 623	330 021	336 396	342 851	350 086	357 540	365 424	374 319	388 485
15 - 20,99 m	175 912	177 150	176 014	180 723	177 745	174 781	173 078	167 387	159 948	157 656	154 392
21 - 27,99 m	87 788	91 354	92 089	96 620	103 182	112 478	127 476	137 859	143 982	162 511	173 937
28 m og over / 28 m and above	568 611	565 333	565 620	586 626	606 634	637 407	667 325	716 511	749 569	795 204	780 089
Fordelt fylkesvis / By county											
Finnmark	157 095	160 247	154 349	164 508	164 713	162 342	171 403	184 765	189 327	191 523	210 364
Troms	224 814	216 843	215 483	214 063	221 201	221 280	226 014	218 442	229 533	228 346	217 109
Nordland	343 501	352 900	345 632	361 007	365 907	363 839	369 610	383 345	380 512	406 683	412 986
Nord-Trøndelag	32 747	33 103	33 992	34 792	33 642	33 203	32 356	36 981	39 099	41 020	39 688
Sør-Trøndelag	49 630	50 803	47 606	48 609	47 161	44 224	45 332	44 883	43 722	43 439	46 157
Møre og Romsdal	326 819	320 770	330 898	338 346	337 542	361 375	364 630	385 705	408 421	441 149	423 268
Sogn og Fjordane	77 823	75 932	76 647	80 537	83 243	86 201	90 965	92 869	88 826	88 812	81 821
Hordaland	134 784	145 201	149 339	146 420	155 109	164 738	176 185	198 878	215 122	220 108	218 686
Rogaland	86 799	85 020	86 098	86 552	95 307	98 743	104 767	98 687	103 238	95 530	94 151
Vest-Agder	40 185	38 931	37 531	38 105	38 176	41 597	41 851	44 634	42 502	42 328	40 867
Aust-Agder	9 391	10 528	10 516	12 277	13 626	14 796	15 764	16 265	14 678	14 791	14 955
Telemark	7 232	7 549	8 142	7 978	8 164	8 592	8 925	9 096	8 726	9 142	8 896
Vestfold	9 432	9 402	8 645	9 105	9 242	10 996	11 606	9 941	9 821	9 787	8 393
Buskerud	1 169	1 038	1 090	1 270	1 220	1 214	1 017	953	709	674	596
Akershus	1 749	1 789	1 807	1 980	2 045	2 307	2 691	3 128	3 073	2 529	1 953
Oslo	954	795	966	986	1 171	1 100	1 347	1 612	1 341	1 365	957
Østfold	18 845	18 583	18 993	18 203	17 755	19 014	19 218	19 033	18 307	17 630	16 547
Hele landet / Total	1 522 969	1 529 434	1 527 734	1 564 738	1 595 224	1 635 561	1 683 681	1 749 217	1 796 957	1 854 856	1 837 394

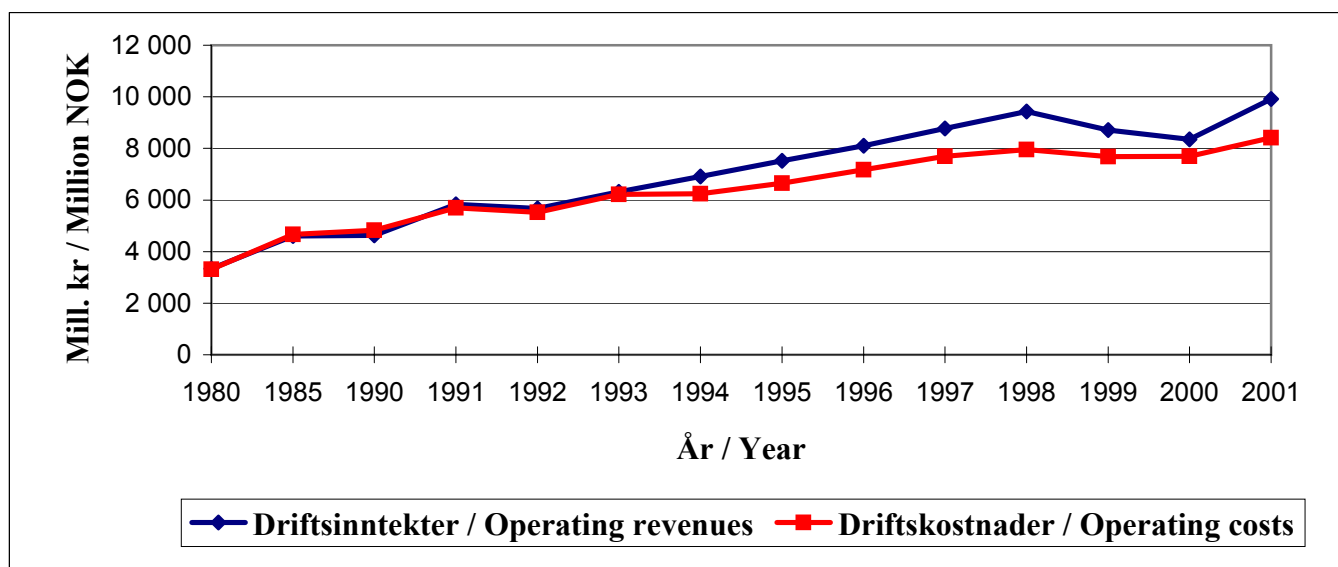
¹⁾ Foreløpige tall / Preliminary figures

DEL III. LØNSEMDA I FISKEFLÅTEN

PART III. THE PROFITABILITY IN THE FISHING FLEET

Figur 11A Estimerte totale driftsinntekter og driftskostnader. Fiskefartøy 8 meter og over.¹⁾ 1980-2001.

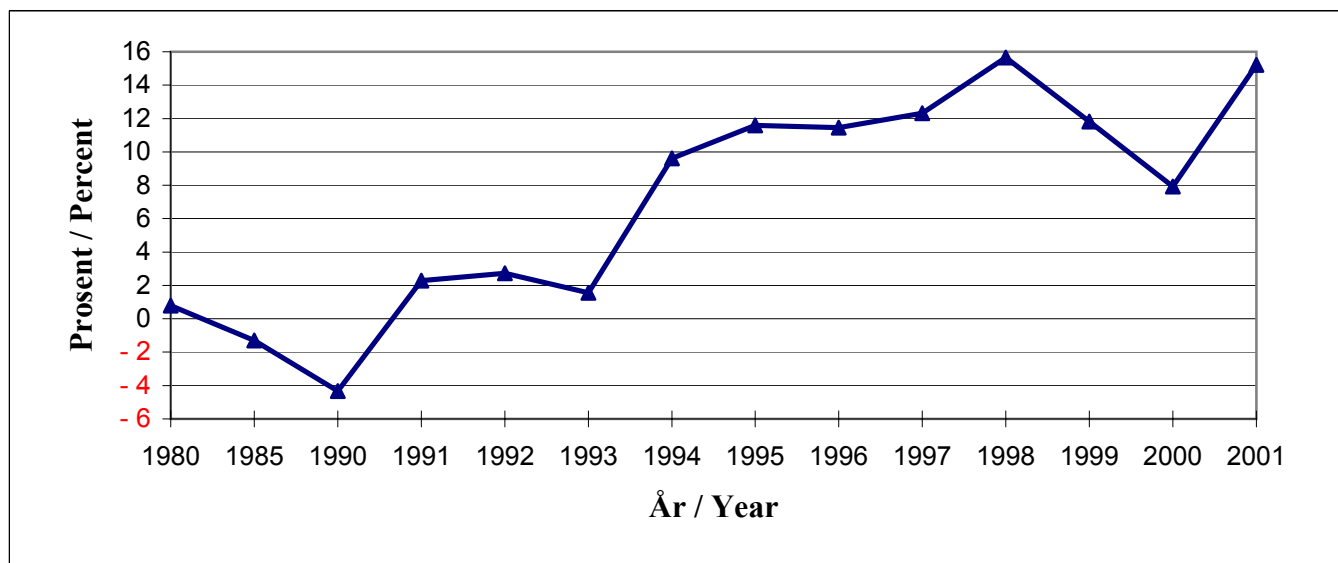
Estimated total operating revenues and costs. Vessels 8 metres and above.¹⁾ 1980 - 2001.



1) Heilårsdrivne fiskefartøy / Whole year operating fishing vessels.

Figur 11B Estimert driftsmargin (prosent)²⁾. Fiskefartøy 8 meter og over.¹⁾ 1980-2001.

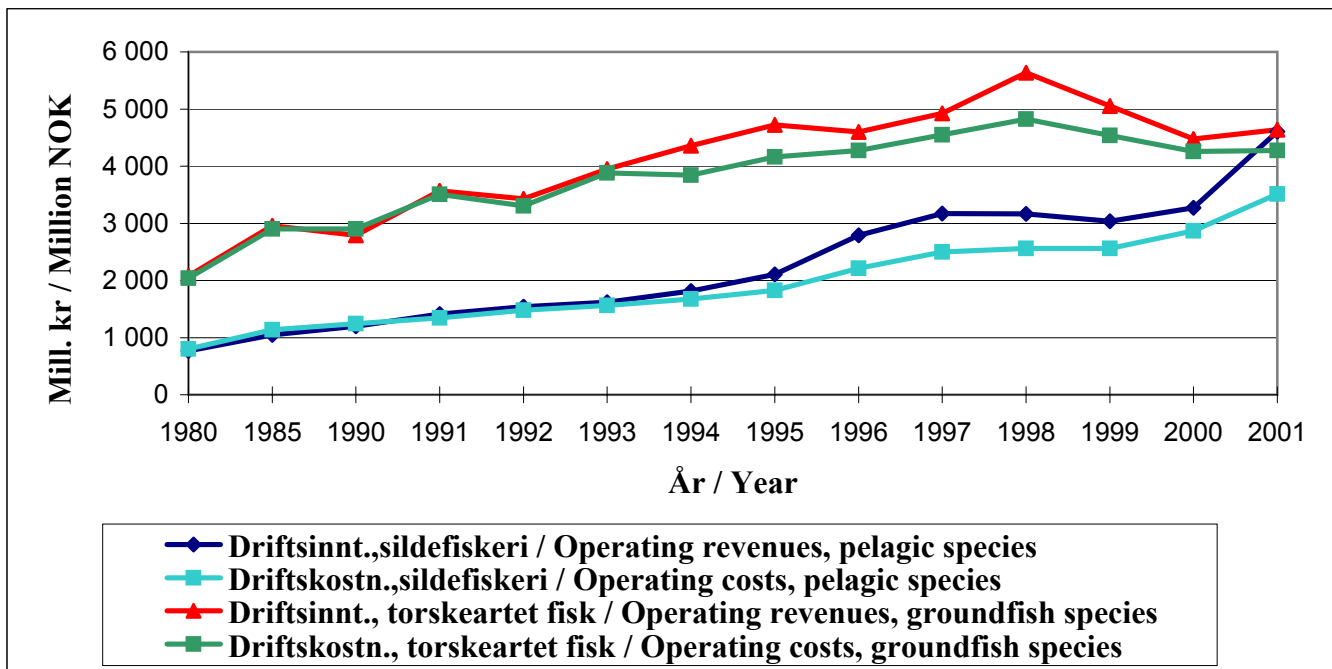
Estimated total operating margin (percent)²⁾. Vessels 8 metres and above.¹⁾ 1980-2001.



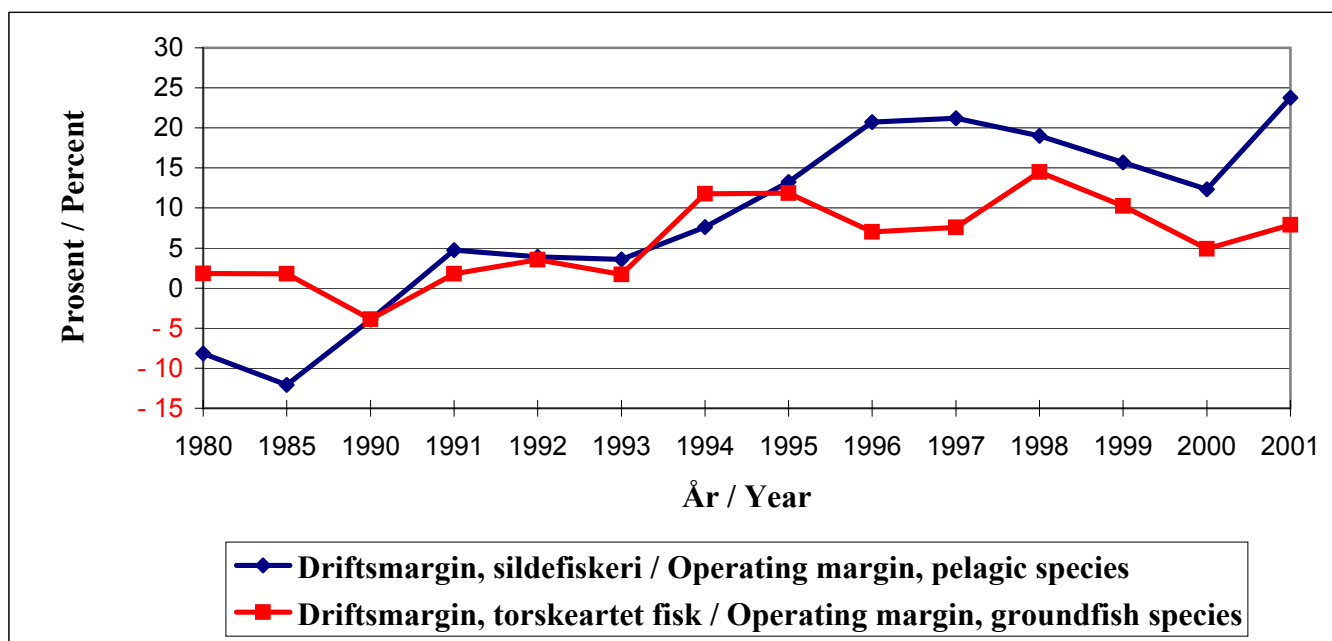
1) Heilårsdrivne fiskefartøy / Whole year operating fishing vessels.

2) Driftsmargin= (driftsresultat / driftsinntekter) * 100 / Operating margin= (operating result / operating revenues) * 100.

Figur 12A Estimerte totale driftsinntekter og driftskostnader. Heilårsdrivne fiskefartøy 13 meter og over som driv "sildefiskeri" og fiske etter torskearta fisk. 1980-2001
 Estimated total operating revenues and costs. Whole year operating vessels 13 m and above fishing for pelagic species and groundfish species (incl. crustaceans). 1980-2001

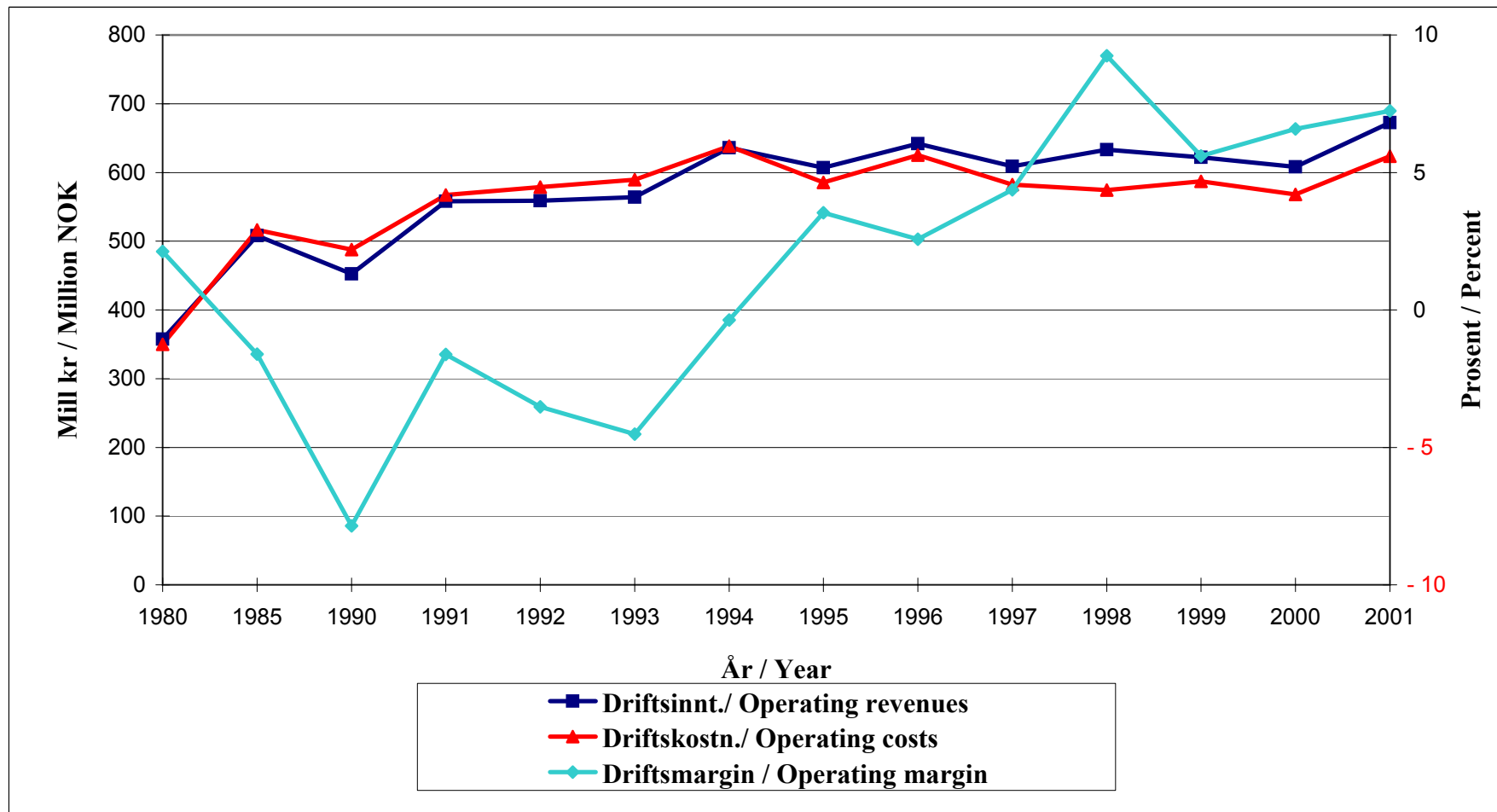


Figur 12B Estimert driftsmargin (prosent)¹⁾. Heilårsdrivne fiskefartøy 13 meter og over som driv "sildefiskeri" og fiske etter torskearta fisk. 1980-2001.
 Estimated total operation margin (percent)¹⁾. Whole year operating vessels 13 m and above fishing for pelagic species and groundfish species (incl. crustaceans). 1980 - 2001



¹⁾ Driftsmargin= (driftsresultat / driftsinntekter) * 100 / Operating margin= (operating result / operating revenues) * 100.

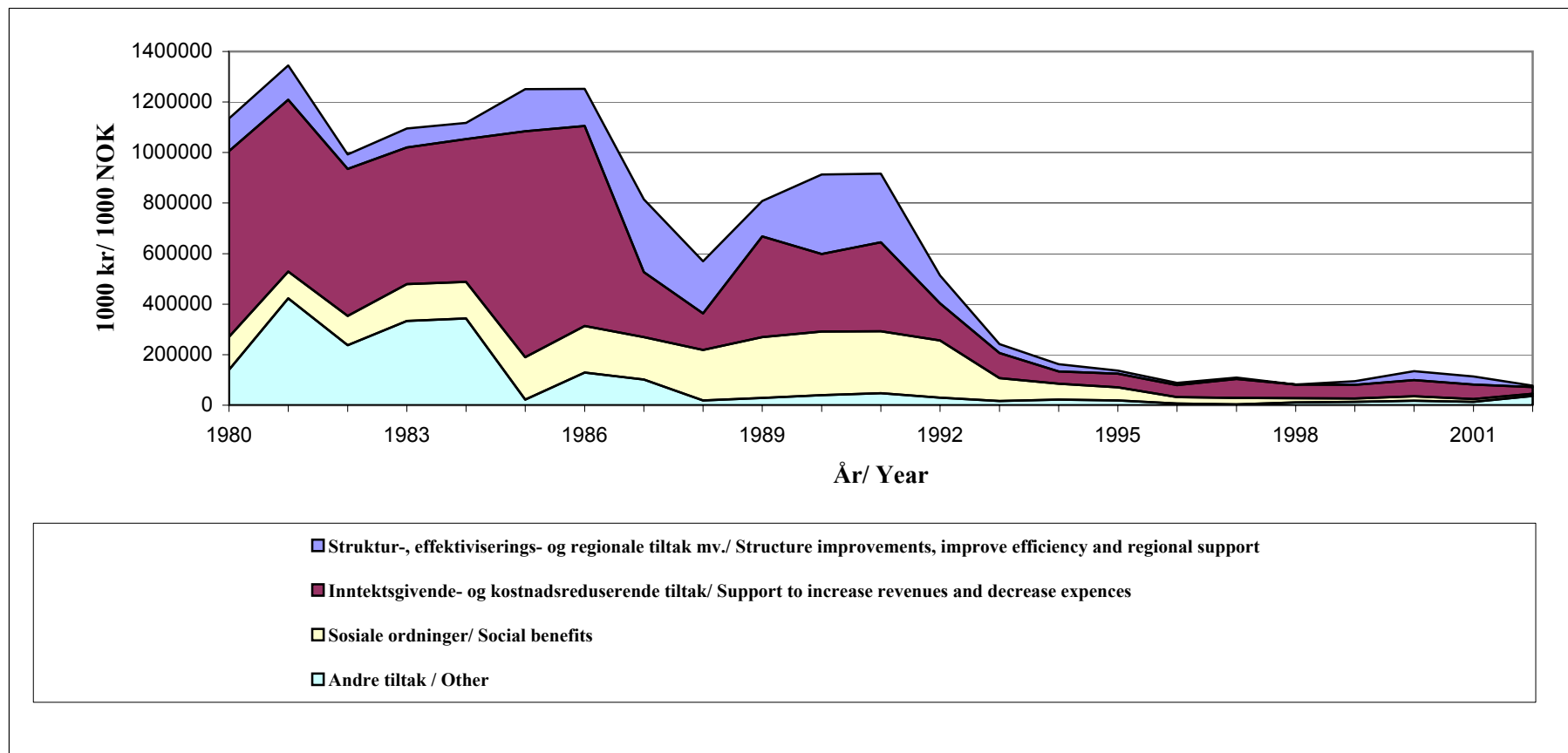
Figur 13 Estimerte totale driftsinntekter, driftskostnader og driftsmargin (prosent)¹⁾. Fiskefartøy 8-12,9 meter.²⁾ 1980-2001.
 Estimated total operating revenues, costs and margin (percent)¹⁾. Vessels 8-12,9 metres.²⁾ 1980-2001.



¹⁾ Driftsmargin= (driftsresultat / driftsinntekter) * 100 / Operating margin= (operating result / operating revenues) * 100.

²⁾ Heilårsdrivne fiskefartøy / Whole year operating fishing vessels.

Figur 14 Statstilskott tildelt fiskeflåten i medhald av støtteavtalen mellom Norges Fiskarlag og staten. 1980-2002.
 Governmental support to the fishing fleet due to the agreement between Norwegian Fishermen's Association and the Ministry of Fisheries. 1980-2002.



VEDLEGG 1. KJELDER

Del I. Ressursar og fangst

Materialet som gjeld utviklinga i gytebestanden for sentrale fiskeartar er henta frå rapporten "Havets ressursar 2003" gjeve ut av Havforskningsinstituttet i serien "Fisken og havet" særnummer 1 - 2003.

Opplysningar om fangstmengde og fangstverdi er henta frå Noregs offisielle statistikk serien NOS "Fiskeristatistikk". Til ein viss grad har ein òg henta og handsama fangstinformasjon frå Fiskeridirektoratet sitt Sluttsetelregister.

Del II. Fiskarar og fiskefartøy

Opplysningar som vert presenterte er i hovudsak henta frå rapporten "Fiskeflåte og fiskarmanntall" gjeve ut av Fiskeridirektøren i rapportserien "Årsberetning vedkommende Norges Fiskerier". Enkelte typar opplysningar er òg henta frå Fiskeridirektøren sitt Merkeregister, Konesjonsregister og Fiskarmanntal.

Del III. Lønsemda i fiskeflåten

Budsjettnemnda for fiskenæringa si lønsemdsundersøking er lagt til grunn for dei grafiske og tabellariske oversikter som er utarbeidd for å vise utviklinga i lønsemda i fiskeflåten.

For å gje eit fullstendig bilete av økonomien i fiskeflåten har ein òg henta informasjon om dei årlege støttebeløpa som vert tildelt fiskenæringa i medhald av støtteavtalen mellom Norges Fiskarlag og staten ved Fiskeridepartementet. Informasjon om dei årlege støttebeløpa er henta frå vedlegg til Stortingsproposisjon nr. 1 det enkelte år.

APPENDIX 1. SOURCES.

Part I “Resources and Catch”.

The figures describing the development in the spawning stock biomass of important species have been collected from the publication “Havets ressurser 2003” (Marine Resources) in the series “The Fish and the Sea, special issue no.1-2003” published by the Norwegian Institute of Marine Research.

Information on the catch and first-hand value is primarily collected from the publication “Fishery Statistics” in the series “Official Statistics of Norway” published by Statistics Norway. Some figures presented have been collected and compiled from internal catch registers in the Directorate of Fisheries.

Part II “Fishermen and Fishing Fleet”.

The figures presented as regards the fishermen and the fishing fleet have been collected from the publication “Fiskeflåte og fiskarmanntal 2000” (The Fishing Fleet) published by the Directorate of Fisheries. Some of the figures have, for the purpose of this report, been collected from the Directorate of Fisheries “Register of Fishing Vessels” and “Register of Fishermen”.

Part III “The Profitability in the Fishing Fleet”.

The annual surveys on the profitability in the Norwegian fishing fleet performed by the Budget Committee for Fisheries form the basis for the graphics and figures presented in this report as regards the profitability in the fishing fleet.

To give the reader a complete and comprehensive picture of the real economic yield from the fishing fleet a graphical presentation of the annual support or subsidies given to the fishing fleet is presented. Information on the support to the fishing fleet has been gathered from various White papers.

VEDLEGG 2. DEFINISJONAR/METODISKE FORHOLD

Del I. Ressursar og fangst

Fangstmengd er landa fangst oppgitt i rund vekt. Vekt av fangst som er levert som sløgd med eller utan hovud, som filet, saltfisk o.l. blir rekna om til rund vekt ved hjelp av omrekningsfaktorar.

Fangstverdi er summen fiskarane får utbetalt for fangsten (førstehandsverdi). I denne summen er salslagsavgift trekt frå medan produktavgift er inkludert. Alle pris- og frakttilskott er lagt til.

Ein vil understreke at på det tidspunkt denne rapport er utarbeidd er fangsopplysningar for åra 2000, 2001 og 2002 ikkje ferdighandsama. Fangsttal for desse åra må difor sjåast på som førebels.

Del II. Fiskarar og fiskefartøy

Hovudyrkesfiskar: Person med minst 20 vekers arbeid i fiske- eller fangst i året og ei inntekt frå fiske oppgeve til skattlegging minst tilsvarende folketrygda sitt grunnbeløp. Person med inntekt frå anna verksemd høgare enn 3 gongar folketrygda sitt grunnbeløp kan ikkje definerast som hovudyrkesfiskar. Personen må vere under 70 år.

Fiske som attåtårke: Person som driv fiske som yrke, og har ei inntekt frå fiske som er minst halvparten av folketrygda sitt grunnbeløp. Person med inntekt frå anna verksemd høgare enn 4 gonger folketrygda sitt grunnbeløp kan ikkje definerast som attåtårkefiskar.

Tonnasje er i rapporten oppgeve som Brutto Register Tonn (BRT). Innføringa av nye reglar for måling av tonnasje har medført at enkelte fartøy etter 1982 berre er målt i medhald av nye forskrifter (tonnasjeeiningar). Dei to måtene for å måle tonnasje gir svært ulike resultat.

For å kunne utarbeide statistikk som viser utviklinga i tonnasje har ein valt å rekne om tonnasje for alle fartøy som berre har oppgitt tonnasje i samsvar med nye målereglar (tonnasjeeiningar) til tonnasje i medhald av tidlegare gjeldande målereglar (BRT). Berekningar av denne type vil vere noko usikre.

Talet på fartøy med meir enn ein type konsesjon er aukande i perioden. For å kunne følgje utviklinga i talet på fartøy, tonnasje og maskinkraft over tid har ein valt å gruppere fartøya etter viktigaste konsesjon. Såleis har ein med utgangspunkt i Merkeregisteret og Konsesjonsregisteret valt ut to hovudgrupper av fartøy; fartøy med ringnot konsesjon og fartøy med torsketrål konsesjon. Ein aukande del av desse fartøya vil òg ha andre typar konsesjonar.

Del III. Lønsemda i fiskeflåten

Når det gjeld definisjonar av dei økonomiske resultatstorleikene ein har valt å presentere for den heilårsdrivne fiskeflåten i storleiken 8-12,9 meter og 13 meter og over, viser ein til rapport utarbeidd av Budsjettnemnda for fiskenæringa for det enkelte undersøkingsår.

Ein vil understreke at formålet med lønsemdsundersøkingane er å utarbeide oversikter over lønsemda i den heilårsdrivne fiskeflåten på 8-12,9 meter og 13 meter og over.

Heilårsdrift er definert som 30 veker på fiske det enkelte undersøkingsår.

Gjennomgåande representerer den heilårsdrivne fiskeflåten i storleiken 85-90 prosent av samla fangstmengde/verdi i dei norske fiskeria.

Budsjettnemnda sine lønsemdsundersøkingar er såkalla utvalsundersøkingar.

Representativiteten til utvalet vil av ulike årsaker ha relevans for dei tal som er utarbeidd det enkelte år. Av denne grunn har ein valt å berre presentere tal for grove grupperingar så som alle fartøy, fartøy som driv "sildefiskeri" og fartøy som driv fiske etter torskearta fisk.

I rapporten har ein valt å presentere storleikar som totale driftsinntekter, totale driftskostnader og samla driftsmargin for dei nemnde grupperingane. Dei nemnde storleikane er estimerte ved å multiplisere gjennomsnittlege driftsinntekter og driftskostnader med talet på heilårsdrivne fiskefartøy i dei ulike grupperingane.

Driftsmargin, definert som driftsresultat over driftsinntekt, er uavhengig av denne type berekningar.

Over tid har det vore store endringar i kva delar av/aktivitetar i fiskeflåten som har motteke statstilskott i medhald av støtteavtalen. For å kunne skildre utviklinga i støtte tildelt fiskeflåten har ein gruppert dei tildelte beløpa i hovudgrupper. Det er, av fleire årsaker, knytt ei viss uvisse til enkelte beløp i forhold til kva hovudgruppe dei tilhøyrer. Ein vil likevel legge til grunn at dei tal som er presentert gir eit godt uttrykk for det nivå fiskeristøtta har hatt, og eit godt uttrykk for dei hovudføremål som er vektlagt i støtteavtalen.

APPENDIX 2. DEFINITIONS / METHODOLOGICAL CONSIDERATIONS.

Part I “Resources and catch”

The catch, which is the weight of fish landed, is given in live weight (nominal catch). Fish landed without head, in gutted condition as fillet or salted etc. is converted into live weight (nominal catch) according to established conversion factors.

The value of catch is the amount paid to the fishermen for the catch (first-hand value). This includes freight and price subsidies and production tax, but not tax to the sales union. Value added tax is not included.

The catch-figures (weight and value) in this report for the years 2000 and 2001 are not final.

Part II. “Fishermen and Fishing Vessels”

Main occupation fishermen: A person who has participated in the fisheries for minimum 20 weeks in one specific year, and has a certain minimum income from the fisheries. Income from other activities than fisheries must be below a certain limit. The person must be younger than 70 years.

Secondary occupation fishermen: A part-time fisherman receives a certain minimum income from the fishing activity. Income from other activities than fisheries must be below a certain limit.

Tonnage: In this report the size of the vessel is defined as Gross Registered Tonnage (GRT) according to the 1947 or Oslo Convention for measuring tonnage.

An increasing number of vessels in the Norwegian fishing fleet are not measured in GRT according to the Oslo Convention, but in Gross Tonnage (GT) according to the London Convention. These two methods for measurement may differ a lot when applied on the same vessel. To be able to present statistics on the development in the total tonnage that are comparable over time for all vessels and for some important vessel groups, the tonnage (GRT) has been estimated for those vessels not measured according to the Oslo Convention.

Information from the “Register of Fishing Vessels” have been used to present the development in the fishing capacity for some main vessel groups. The number of vessels with more than one license has however increased in the period presented. To be able to present statistics and graphics that are comparable for the whole period, the vessels have been grouped according to their most important license. The purse seiners and cod trawlers presented in this report might therefore also hold other licenses.

Part III “The Profitability in the Fishing Fleet”

The definition of the various economic figures presented in this report is comprehensively described in the annual reports presented by the Budget Committee for Fisheries.

It is however important to take note of the fact that the purpose of the annual surveys performed by the Budget Committee is to estimate the profitability in the part of the fishing fleet 8 meter and above that are operating on a whole year basis. These surveys do therefore only comprise fishing vessels 8 metres and above that are participating in the fishing activity for 30 weeks or more. The vessels fulfilling these requirements represent 85 – 90 percent of the total national catch each year.

Only aggregated figures such as estimated total operating revenues, costs and operating margin are presented in the report. The economic figures presented have been calculated by multiplying the average revenues and costs per vessel in the sample by the total number of vessels operating on a whole year basis (population).

The support or subsidies to the fishing industry has changed considerably the last decade. To be able to present statistics on the development in support, the different types of support used in the period have been grouped into four main groups. The graphics presented clearly indicates the development in the total amount of support and for which purpose the support has been allocated.