



FISKERIDIREKTORATET

Fiskefartøy og fiskarar, konsesjonar og årlege deltakaradgangar

2013

Norwegian fishing vessels,
fishermen and licenses



Foto: ©Scanfishphoto

Livet i havet – vårt felles ansvar

Tittel (norsk/engelsk):	Fiskefartøy og fiskarar, konsesjonar og årlege deltakaradgangar 2013/ Norwegian fishing vessels, fishermen and licenses 2013
Ansvarlig avdeling:	Statistikkavdelingen
Utgivelsesår:	2014
Antall sider:	86
ISSN:	1503-1276
Aktuell lenke:	http://www.fiskeridir.no/fiskeridir/statistikk/fiskeri/fiskere-fartoy-og-tillatelser/fiskefartoy-og-fiskere-konsesjoner-og-aarlige-deltakeradganger
Emneord:	Fiskeflåte, aktive fiskeflåte, konsesjoner og deltakaradgangar, fiskarmanntal
Forord:	<p>I denne publikasjonen presenterer Fiskeridirektoratet statistiske oversikter for den norske fiskeflåten. Publikasjonen inneheld tidsseriar bakover i tid av varierende lengde og førebelse tal for 2013. Opplysningane er ajourført per 31.12. kvart år.</p> <p>Opplysningane er henta frå Fiskeridirektoratets Register over merkepliktige norske fiskefarkostar, Fiskeridirektoratets Landings- og sluttsetelregister, Fiskeridirektoratets Konsesjons- og deltakerregister og Fiskeridirektoratets Fiskarmanntal. Nærare orientering om kjelder og framgangsmåte er gitt sist i rapporten.</p> <p>Informasjon om lovverk kan ein blant anna finne på Fiskeridirektoratets internettside under "Om statistikken" som er gjort tilgjengeleg for dei ulike registra.</p>
Foreword:	<p>In this publication the Norwegian Directorate of Fisheries presents statistical overviews for the Norwegian Fishing Fleet. This publication contains time series backward in time of varying length, and preliminary figures for 2013. The information is per 31 December each year.</p> <p>The statistics are gathered from the Register of Norwegian Fishing Vessels, Register of Landings, Register of Norwegian Fishing Licenses and Register of Norwegian Fishermen. More details regarding sources and statistical methods used are given in the last part of the report.</p>

Liv Holmefjord
fiskeridirektør

Per Sandberg
direktør

Innhald

A. Fiskefartøy og fiskarar, konsesjonar og årlege deltakaradgangar.	5
1. Innleiing	5
2. Utvikling i fiskeflåten	6
3. Utvikling i talet på fiskarar	7
4. Utvikling i konsesjonar/deltakaradgangar	9
B. Tabelloversikt	17
C. Tabellar	23
D. Kjelder og definisjonar	79
1. Kjelder	79
2. Definisjonar	80

List of contents

A. Norwegian fishing vessels, fishermen and licenses	10
1. Introduction	10
2. The fishing fleet	11
3. The number of fishermen	12
4. Licenses	14
B. List of tables	20
C. Tables	23
D. Sources and definitions	83
1. Sources	83
2. Definitions	84

A. Fiskefartøy og fiskarar, konsesjonar og årlege deltakaradgangar

1. Innleiing

Fiskeridirektoratet presenterer i denne publikasjonen statistiske oversikter som viser sentrale utviklingstrekk i den norske fiskeflåten. Denne publikasjonen omfattar opplysningar til og med år 2013 og er ajourført per 31.12.

Ei nærare orientering om kjelder og framgangsmåte er gitt i eit eige kapittel i publikasjonen.

Informasjonen i publikasjonen er delt i 4 ulike tematiske deler:

Del I, Opplysningar frå Merkeregisteret, er ei rein oppteljing av talet på fartøy som er registrert i Register over merkepliktige norske fiskefarkostar (Merkeregisteret) per 31.12. kvart år.

Del II, Opplysningar om den aktive fiskeflåten, tek utgangspunkt i opplysningar frå Merkeregisteret og opplysningar frå Fiskeridirektoratets Landings- og sluttsetelregister (Sluttsetelregisteret). Ved å halde desse to registra opp mot einannan vil ein kunne få indikasjonar på kor stor del av fartøya registrert i Merkeregisteret det enkelte år som faktisk vert nytta til inntektsgjevande fiske.

I Del III vert opplysningar frå Fiskeridirektoratets Konsesjons- og deltakarregister per 31.12. kvart år presentert. Føremålet med oppstillingane er å vise utviklinga i talet på ulike konsesjonar (spesielle løyve) og deltakaradgangar.

Del IV, Opplysningar frå Fiskarmanntalet, er ei rein oppteljing av talet på fiskarar som er registrert i Fiskeridirektoratets Fiskarmanntal (Manntalet) per 31.12. kvart år.

I tolkinga av tala i denne rapportens del I, Opplysningar frå Merkeregisteret, og del III, Opplysningar om konsesjonar og årlege deltakaradgangar, ber ein lesaren å legge merke til følgjande:

- Fiskeridirektoratet har i åra 2000–2013 gjennomført fleire rundar med kvalitetssikring for å slette fiskefartøy som ikkje er aktive frå Merkeregisteret.
- Årleg gebyr for å ha fartøy registrert i Merkeregisteret blei innført i 2004.
- Ei kondemneringsordning for mindre kystfiskefartøy med deltakaradgangar i lukka fiskeri blei sette i verk sommaren 2003. Ordninga har vore administrert av Innovasjon Norge og finansiert gjennom eit strukturfond.
- I åra 1996–2005 hadde dei mest sentrale fartøygrupper i havfiskeflåten tilbod om enhetskvoteordningar. Kort fortalt gjekk desse ordningane ut på at ein mellombels kunne overføre kvotar frå eit fartøy til eit anna dersom det avgjevande fartøy vart sletta frå Merkeregisteret. Dersom avgjevande fartøy vart kondemnert fekk ein behalde dei mellombels tildelte kvotane lenger.
- Desse ordningane blei i 2005 erstatta av ei såkalla strukturkvoteordning der tilleggskvotar kunne tildelast eit fartøy permanent. Avgjevande fartøy skal som ein hovudregel kondemnerast.
- Frå og med 2004 har større kystfiskefartøy med deltakaradgang i lukka fiskeri (med ei hjemmelslengd¹ større enn 15 meter) også hatt tilbod om strukturkvoteordning.

¹ Kvote-definerande lengd på fartøy.

- Nytildeling av strukturkvotar blei mellombels stansa hausten 2005 i avvente av ei gjennomgang av flåtestrukturen. Strukturkvoteordningane blei opna opp att 8. juni 2007.
- Frå og med 2008 har kystfiskefartøy med deltakaradgang i lukka fiskeri med ei hjemmelslengd mellom 11 og 15 meter (13 meter i kystnotfiske etter makrell) hatt tilbod om strukturkvoteordning.
- Frå og med 2008 er strukturkvotane, både for havfiskeflåten og kystfiskefartøy, tidsbegrensa.
- Lovheimelen for innkrevjing av strukturavgift til finansiering av kondemneringsordninga utløp 1. juli 2008. Ordninga blei likevel vidareført til 1. juli 2009 pga. uteståande midlar frå 2008.

Nedanfor vil det bli gitt ei kortfatta oversikt over sentrale utviklingstrekk i fiskeflåte og fiskarmanntal.

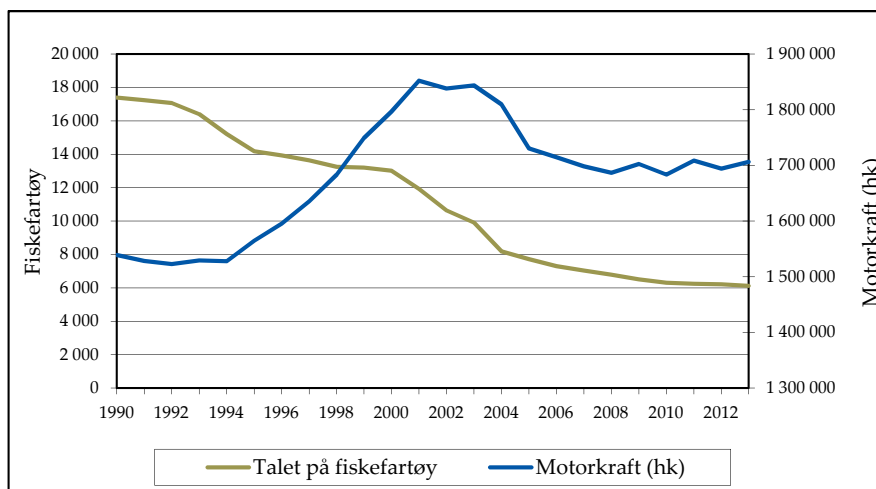
2. Utvikling i fiskeflåten

Kvalitetssikring av Merkeregisteret og innføring av årleg gebyr har ført til ein sterk reduksjon i talet på fartøy registrert i dette registeret. Det er grunn til å tru at dette saman med kondemneringsordninga er viktige årsaker til den sterke reduksjonen i talet på små kystfiskefartøy. Når det gjeld dei større kystfiskefartøya er det grunn til å tru at strukturkvoteordninga har vore hovudårsaka til reduksjonen i talet på desse fartøya, medan enhetskvote-/strukturkvoteordninga nok er hovudårsaka til reduksjonen i talet på fartøy i havfiskeflåten.

Ved å telja opp fartøy som er registrert i Merkeregisteret i 2012 og 2013 finn ein følgjande sentrale endringar:

- Talet på fartøy er gått ned frå 6 211 i 2012 til 6 128 i 2013. Dette er ein reduksjon på 83 fartøy.
- Talet på fartøy med største lengde mindre enn 10 meter blei redusert med 71 fartøy, fartøy med største lengde 15-20,9 meter blei redusert med 11, fartøy med største lengde 11-14,9 og 21-27,9 meter blei redusert med 10 fartøy og fartøy med største lengde 28 meter og over blei redusert med 1 fartøy frå 2012 til 2013. Medan talet på fartøy med største lengde 10-10,9 meter hadde ei auke på 20 fartøy.
- Samla motorkraft auka med nesten 1 prosent frå 2012 til 2013.
- Gjennomsnittleg alder på dei fartøya som var registrert i Merkeregisteret gjekk opp frå 26,8 år i 2012 til 27,3 år i 2013.

Figur 1. Utvikling i talet på fiskefartøy og samla motorkraft 1990–2013



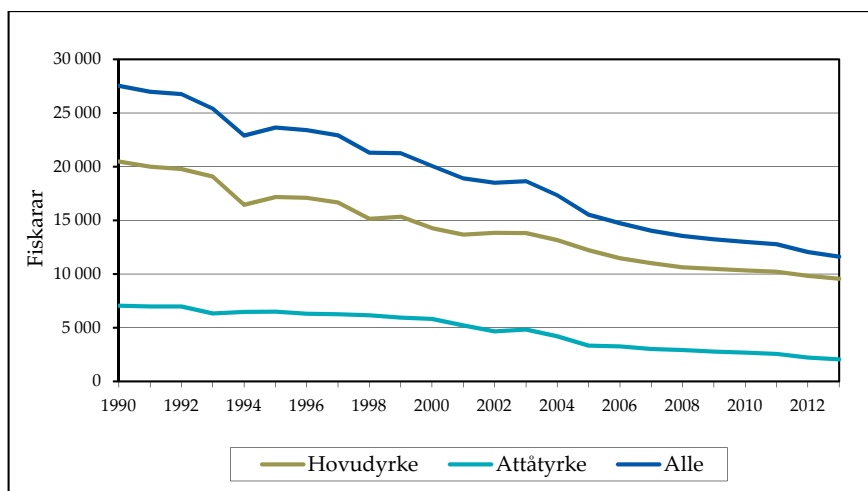
Figur 1 viser at talet på fartøy har blitt redusert i perioden 1990 og fram til i dag, medan samla motorkraft gjekk opp frå 1994 og fram til 2001.

Figuren viser at talet på fartøy er redusert spesielt etter år 2000. Hovudtrekka i utviklinga i åra 2000–2013 har vore følgjande:

- Talet på fartøy gjekk ned frå 13 017 i år 2000 til 6 128 i 2013. Dette er ein reduksjon på 6 889 fartøy. Det vil sei at talet på fartøy vart meir enn halvert i perioden (-53 prosent).
- Reduksjonen i talet på fartøy kan i stor grad tilbakeførast til sletting av små kystfartøy utan aktivitet og kondemneringsordninga. Såleis vart fartøy med største lengde mindre enn 10 meter redusert med 6 341 fartøy (-65 prosent) i perioden.
- Talet på fartøy med største lengde 15-20,9 meter har blitt redusert med 336 fartøy (-67 prosent) og for fartøy større enn 28 meter er talet gått ned med 110 fartøy (-30 prosent), medan talet på fartøy med største lengde 11-14,9 meter og 21-27,9 meter har gått ned med høvesvis 214 fartøy (-23 prosent) og 102 fartøy (-43 prosent).
- Frå 2000 til 2013 er talet på fartøy med største lengde 10-10,9 meter auka med 214 fartøy (17 prosent).

3. Utvikling i talet på fiskarar

Figur 2. Utvikling i talet på fiskarar 1990–2013



Ei oppteljing av talet på fiskarar registrert i Fiskarmanntalet for 2013 viser at den langsiktige trenden med reduksjon i talet på fiskarar, som går fram av figuren ovanfor, har halde fram. Ei nærare analyse av Fiskarmanntalet for 2013 viser følgjande:

- Talet på fiskarar gjekk frå 12 048 i 2012 til 11 601 i 2013, ein reduksjon på nesten 4 prosent.
- Talet på hovudyrkesfiskarar gjekk ned med 279, medan talet på personar med fiske som attåtyrke gjekk ned med 168.
- Talet på registrerte fiskarar var i 2013, som i tidlegare år, høgast i dei nordlegaste fylka Finnmark, Troms og Nordland og vestlandsfylka Møre og Romsdal, Sogn og Fjordane og Hordaland.

Ei samanstilling av talet på fiskarar registrert i Fiskarmanntalet i 2000 og 2013, understrekar at endringar frå 2012 til 2013 er ei fortsetjing av ein langsiktig trend. Ei slik samanlikning viser følgjande:

- Talet på fiskarar registrert i Fiskarmanntalet har gått ned frå 20 075 i 2000 til 11 601 i 2013. Dette er ein reduksjon på 8 474 fiskarar (-42 prosent).
- Talet på hovudyrkesfiskarar er i same periode redusert med 4 718 personar (-33 prosent), medan talet på personar med fiske som attåtyrke er redusert med 3 756 personar (-65 prosent).
- Reduksjonen i talet på fiskarar med fiske som hovudyrke og attåtyrke var størst i dei viktige fiskerifylka i Nord-Noreg og på Vestlandet. Såleis vart talet på fiskarar redusert med 2 116 personar i Møre og Romsdal og med 1 798 personar i Troms. Talet på fiskarar gjekk ned med 713 personar i Finnmark og 1 702 personar i Nordland i perioden.
- Tabellane A og B viser utviklinga i alder og kjønn for personar med fiske som hovudyrke eller attåtyrke. Gjennomsnittsalderen for personar med fiske som hovudyrke er gått opp i perioden 1990–2013. I 1990 var gjennomsnittsalderen 39,3 år, mens gjennomsnittsalderen for 2013 er 45,7 år. For personar som har fiske som attåtyrke har gjennomsnittsalderen vore tilnærma uendra i perioden. I 2013 er gjennomsnittsalderen for personar som har fiske som attåtyrke 65,3 år.
- Tabellane viser også at talet på kvinner registrert i Fiskarmanntalet, på same måte som for menn, har vorte redusert i perioden 1990-2013.

Tabell A. Hovudyrkesfiskarar fordelt etter alder 1990-2013

Alder (år)	1990		2000		2010		2013	
	Alle	%	Alle	%	Alle	%	Alle	%
<20	1 201	5,9	447	3,1	211	2,0	190	2,0
20 - 29	5 496	26,8	2 590	18,2	1 569	15,2	1 481	15,5
30 - 39	4 205	20,5	3 248	22,8	1 873	18,1	1 609	16,9
40 - 49	4 224	20,6	3 033	21,3	2 431	23,5	2 194	23,0
50 - 59	2 948	14,4	3 273	22,9	2 242	21,7	2 077	21,8
60 - 66	1 565	7,6	1 388	9,7	1 540	14,9	1 275	13,4
67 - 69	451	2,2	256	1,8	413	4,0	423	4,4
>=70	385	1,9	29	0,2	46	0,4	297	3,1
Heile landet	20 475	100,0	14 264	100,0	10 325	100,0	9 546	100,0
Herav kvinner	554	2,7	361	2,5	263	2,5	246	2,6

Tabell B. Attåtyrkesfiskarar fordelt etter alder 1990-2013

Alder (år)	1990		2000		2010		2013	
	Alle	%	Alle	%	Alle	%	Alle	%
<20	35	0,5	14	0,2	5	0,2	14	0,7
20 - 29	168	2,4	126	2,2	49	1,8	44	2,1
30 - 39	252	3,6	211	3,6	99	3,7	70	3,4
40 - 49	400	5,7	345	5,9	209	7,8	167	8,1
50 - 59	745	10,6	637	11,0	318	11,9	213	10,4
60 - 66	1 128	16,0	754	13,0	502	18,8	363	17,7
67 - 69	707	10,0	579	10,0	233	8,7	243	11,8
>=70	3 608	51,2	3 145	54,1	1 253	47,0	941	45,8
Heile landet	7 043	100,0	5 811	100,0	2 668	100,0	2 055	100,0
Herav kvinner	112	1,6	166	2,9	91	3,4	70	3,4

4. Utvikling i konsesjonar/deltakaradgangar

Kravet om at eit fiskefartøy skal være registrert i Merkeregisteret for å drive eit kommersielt fiske er ei svak form for regulering av innsatsen i fiskeria. Over tid har difor styresmaktene funne det naudsynt å innføre ytterlegare regulering av den samla innsats i sentrale fiskeri.

Grovt sett vil det vere korrekt å seie at styremaktene har valt å nytte konsesjonar (spesielle løyve) for å regulere innsatsen i den havgåande delen av fiskeflåten, medan innsatsen i kystfiskeflåten vert regulert ved hjelp av årlege deltakaradgangar.

I denne publikasjonen har ein utarbeidd oversikter som viser utviklinga i talet på ulike konsesjonar og deltakaradgangar. Oversiktane viser oppteljingar for kvar konsesjon/deltakaradgang og ulike kombinasjonar av konsesjonar/deltakaradgangar som fartøy disponerte per 31.12.

Relevante opplysningar om fartøy med konsesjonar og/eller årlege deltakaradgangar er presentert i del III.

Av den informasjonen som er presentert i denne delen av rapporten, vil ein trekke frem følgjande når det gjeld den havgåande delen av fiskeflåten der deltakinga hovudsakelig er regulert med konsesjonar:

- Det var registrert i alt 361 fartøy med ein eller fleire konsesjonar ved utgangen av 2013. Til saman disponerte desse fartøya 632 konsesjonar.
- Tilsvarande tal for år 2000 var 439 fartøy og 783 konsesjonar. Med andre ord er talet på konsesjonar redusert med 151 i perioden 2000–2013, medan talet på fartøy er redusert med 78.
- Tabellar i rapporten viser at nedgangen har vore størst for fartøy med torsketråløyve. Talet på torsketråløyve gjekk ned frå 101 i 2000 til 37 i 2013 (-63 prosent).
- Talet på havgåande fartøy regulert med årlege deltakaradgangar i dei konvensjonelle fiskeria viser også ein nedgang. Per 2013 var det berre registrert 28 slike deltakaradgangar.
- Hovudårsaka til reduksjonen i talet på konsesjonar/årlege deltakaradgangar i den havgåande delen av fiskeflåten er enhets-/strukturkvoteordningane nemnd ovanfor.

Dei viktigaste fiskeri fartøya i kystfiskeflåten deltek i er hovudsakeleg regulert med årlege deltakaradgangar. Fiskeridirektoratet har presentert oversikter over talet på slike deltakaradgangar frå og med 2003. Av dei tal som er presentert i rapporten vil ein trekke fram følgjande:

- Fartøy med deltakaradgang i eit eller fleire fiskeri gjekk ned frå 2 289 fartøy i 2012 til 2 271 i 2013. I 2003 var talet på fartøy med ein eller fleire deltakaradgangar 3 349. Deltakaradgangar i fiske etter kongekrabbe og fangst av vågekval inngår ikkje i oppteljinga.
- Årsaka til nedgangen er den nemnde kondemneringsordninga innført i 2003 og strukturkvoteordninga innført i 2004 for kystfiskeflåten. Som nemnd tidlegare blei strukturkvoteordninga utvida til å omfatte fartøy med deltakaradgangar i lukka fiskeri med ei hjemmelslengd mellom 11-15 meter (13 meter i kystnotfiske etter makrell) frå og med 2008. Kondemneringsordninga blei stoppa i 2008 etter at lovheimelen for innkrevjing av strukturavgift utløp 1. juli 2008. Uteståande midlar frå 2008 blei nytta første halvår 2009.
- Ein vil, ved å samanlikne denne rapport med tidlegare års rapport, finne at talet på deltakaradgangar i fisket etter torsk, hyse og sei med konvensjonelle reiskap nord for 62°N for kystfiskefartøy er kraftig redusert. Talet på denne type deltakaradgang gjekk ned frå 1 912 i 2012 til 1 899 i 2013. I 2003 var talet 2 676 deltakaradgangar.
- Talet på deltakaradgangar i kystnotfisket etter NVG-sild gjekk ned frå 331 i 2012 til 324 i 2013. I 2003 var det registrert 662 deltakaradgangar i kystnotfisket etter NVG-sild.

A. Norwegian fishing vessels, fishermen and licenses

1. Introduction

In this publication the Norwegian Directorate of Fisheries presents a number of statistics showing the development in the Norwegian fishing fleet. The report covers the period prior to and including the year of 2013.

A description of sources and methods are given in separate attachments to the report.

The report consists of four parts:

In **Part I**, Information from Register of Norwegian Fishing Vessels, vessels, engine power etc. is counted and presented for each year.

In **Part II**, Information about the active fishing fleet, information in the Register of Norwegian Fishing Vessels is combined with information in the Register of Landings. The purpose of this part is to combine the sources of information to give an indication of whether or not the vessels in the registry have been active.

In **Part III**, Information about licences and annual permits, information in the Register of Norwegian Fishing Licenses is presented. The intention is to illustrate the development in the number of different licenses and annual permits.

In **Part IV**, Information from Register of Norwegian Fishermen, statistics describing the development in the number of fishermen are given.

When reading the statistics given in part I and part III of this report, the reader should bear in mind the following:

- The Directorate of Fisheries has, in the period 2000–2013, deleted registrations of fishing vessels from the Register of Norwegian Fishing Vessels due to inactivity.
- An annual fee on vessels registered in the Register of Norwegian Fishing Vessels was introduced in 2004.
- A decommissioning scheme for small coastal vessels holding annual permits in coastal fisheries was introduced in 2003.
- A unit-quota system was introduced to the cod trawler fleet, purse seine fleet and the shrimp trawler fleet having quotas in Greenland waters in the period 1996–1998. In such a system quotas, for a limited time, may be transferred from one vessel to another under the condition that the vessel which quotas are transferred from is scrapped. The system was reintroduced to these vessels groups and the scope was widened in 2000 to also include vessels holding saithe trawler, pelagic trawler license or longliner permit. A structural quota system, allowing the quotas to be transferred to another vessel forever, replaced the unit quota system in March 2005 for vessels holding such licences/permits.
- As from 2004 a structural quota system was introduced to the larger coastal vessels holding annual permits in important fisheries. A structural quota system is comparable to the unit quota system introduced in the ocean-going fishing fleet.

- In the period October 2005 until June 2007 the government did not assign any new structural quotas due to a review of the fleet structure policy. The structural quota system was reopened in June 2007.
- From 2008 coastal vessels holding annual permits with a quota length² of 11 metres and above (13 metres in the coastal mackerel group fishing with seine) have the possibility to join the structural quota system.
- From 2008 the structural quotas, both for the ocean-going fishing fleet and the coastal fleet, will be given for a limited time.
- The decommissioning scheme for small coastal vessels holding annual permits in coastal fisheries was prolonged until July 1 2009, due to remaining funds from 2008.

A brief description of some of the most important changes in the Norwegian fishing fleet and fishermen is presented below.

2. The fishing fleet

Removal of inactive fishing vessels from the Register of Norwegian Fishing Vessels, the introduction of an annual fee on vessels for being registered and the decommissioning scheme for small coastal vessels holding annual permits are the main reasons for the strong reduction in the number of smaller coastal vessels in this register. With regard to the larger coastal vessels it is assumed that the structural quota system is the main explanation for the reduction in the number of vessels, whereas the structural quota system is assumed to be the main reason for the reduction in the number of larger ocean-going vessels.

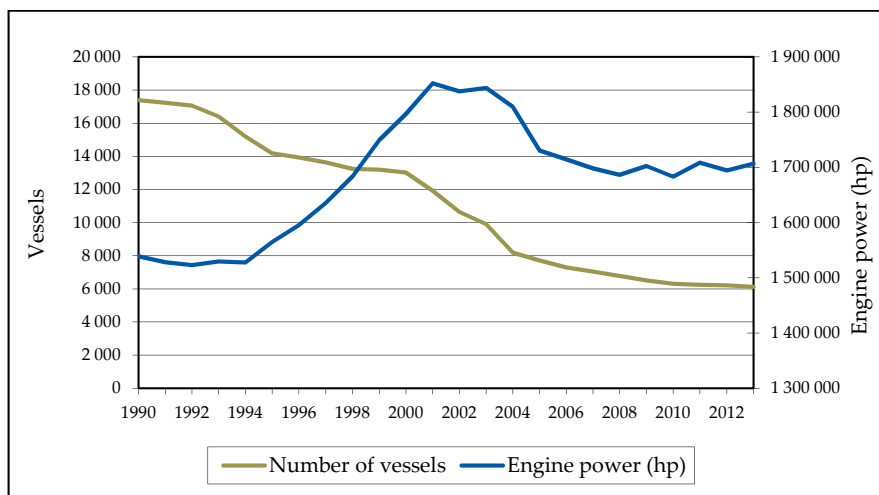
By comparing the number of vessels registered in the Register of Norwegian Fishing Vessels in 2012 and 2013 the following changes are identified:

- The total number of vessels have been reduced from 6 211 in 2012 to 6 128 in 2013, i.e. a reduction of 83 vessels.
- Except for vessels in the length categories 10-10.9 meter over all length (m o.a.l), there was a reduction in all vessels categories from 2012 to 2013.
- Overall engine power (hp) had a small increase from 2012 to 2013.
- The average age of the fishing fleet increased from 26.8 years in 2012 to 27.3 years in 2013.

Figure 1 illustrates the reduction over time in the total number of vessels and engine power. The figure shows a steady decline in the total number of vessels, while the total engine power showed a considerable increase in the 90's and a decline after the turn of the century.

² The length which decides the size of the quota.

Figure 1 Development in the number of vessels and total engine power 1990-2013



The main tendencies since the turn of the century are as follows:

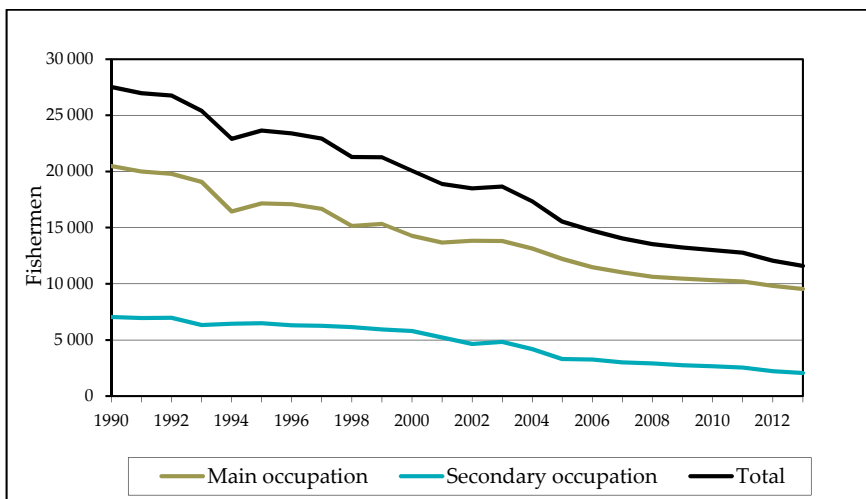
- The total number of vessels was reduced from 13 017 in 2000 to 6 128 in 2013. This implies a reduction of 6 889 vessels or 53 percent.
- The main reason for the reduction in the number of vessels is removal of inactive coastal vessels from the register and the scrapping scheme. The group below 10 m o.a.l was reduced by 6 341 vessels, or 65 percent in the period.
- The number of vessels in the length categories 15-20.9 m o.a.l was reduced by 336 vessels (-67 percent) and vessels in the length category 28 and above was reduced by 110 vessels (-30 percent). For the length categories 11-14.9 m o.a.l and 21-27.9 m o.a.l the reduction was 214 vessels and 102 vessels respectively (-23 percent and -43 percent).
- From 2000 to 2013 the number of vessels in the length category 10-10.9 m o.a.l has increased with 214 vessels or 17 percent.

3. The number of fishermen

The Register of Fishermen in 2013 indicates that the long-term reduction in the total number of fishermen continued as indicated in the figure below. A closer look on the Register of Fishermen for 2013 shows that:

- The total number of fishermen in 2013 was 11 601, which is a 4 percent reduction compared to 12 048 registered fishermen in 2012.
- The reduction in the total number of fishermen was 279 persons which have fisheries as main occupation, whereas the total number of persons having fisheries as a secondary occupation was decreased by 168 in 2013 compared to 2012.
- As in earlier years the northern counties Finnmark, Troms and Nordland and the counties of Møre og Romsdal, Sogn og Fjordane and Hordaland on the west coast of Norway had the highest number of registered fishermen in 2013.

Figure 2 Development in the number of fishermen 1990–2013



By comparing the number of fishermen registered in the register in 2013 with the number of fishermen in 2000 more long term trends are shown. Such a comparison shows the following:

- The total number of fishermen was reduced by about 42 percent or 8 474 persons in the period; i.e. from 20 075 persons in 2000 to 11 601 persons in 2013.
- The total number of persons having fisheries as their main occupation is reduced by 4 718 persons or 33 percent in the period, whereas the number of persons having fisheries as their secondary occupation is reduced by 3 756 persons from 5 811 persons in 2000 to 2 055 persons in 2013.
- The reduction in the total number of fishermen was largest in the important coastal counties in the northern part and on the west coast of Norway.

In table A and B, the number of fishermen having fisheries as their secondary or main occupation is specified by age groups (year) and by gender.

For persons having fisheries as a main occupation has the average age increased in the period 1990–2013. In 1990 was the average age 39.3 years, while the average age in 2013 was 45.7 years. For persons having fisheries as a secondary occupation the average age is almost unchanged. In 2013 was the average age for persons having fisheries as a secondary occupation 65.3 years.

The tables show that the number of persons of both sexes has been reduced in 2013 compared to 2000 and 1990.

Table A Main occupation fishermen specified by age group and gender 1990-2013

Age(year)	1990		2000		2010		2013	
	Total	%	Total	%	Total	%	Total	%
<20	1 201	5.9	447	3.1	211	2.0	190	2.0
20 - 29	5 496	26.8	2 590	18.2	1 569	15.2	1 481	15.5
30 - 39	4 205	20.5	3 248	22.8	1 873	18.1	1 609	16.9
40 - 49	4 224	20.6	3 033	21.3	2 431	23.5	2 194	23.0
50 - 59	2 948	14.4	3 273	22.9	2 242	21.7	2 077	21.8
60 - 66	1 565	7.6	1 388	9.7	1 540	14.9	1 275	13.4
67 - 69	451	2.2	256	1.8	413	4.0	423	4.4
>=70	385	1.9	29	0.2	46	0.4	297	3.1
Total	20 475	100.0	14 264	100.0	10 325	100.0	9 546	100.0
Of which women	554	2.7	361	2.5	263	2.5	246	2.6

Table B Part-time fishermen specified by age group and gender. 1990–2013

Age(year)	1990		2000		2010		2013	
	Total	%	Total	%	Total	%	Total	%
<20	35	0.5	14	0.2	5	0.2	14	0.7
20 - 29	168	2.4	126	2.2	49	1.8	44	2.1
30 - 39	252	3.6	211	3.6	99	3.7	70	3.4
40 - 49	400	5.7	345	5.9	209	7.8	167	8.1
50 - 59	745	10.6	637	11.0	318	11.9	213	10.4
60 - 66	1 128	16.0	754	13.0	502	18.8	363	17.7
67 - 69	707	10.0	579	10.0	233	8.7	243	11.8
>=70	3 608	51.2	3 145	54.1	1 253	47.0	941	45.8
Total	7 043	100.0	5 811	100.0	2 668	100.0	2 055	100.0
Of which women	112	1.6	166	2.9	91	3.4	70	3.4

4. Licences

The requirement that a vessel has to be registered in the vessel register to participate in commercial fisheries is a “weak” kind of input regulation in the fisheries. To cope with the ever-increasing overcapacity in the fleet the fisheries authorities have introduced additional input regulations to control the total input in the most important fisheries.

To control the use of input in the most important fisheries licensing have been introduced to the larger vessels, whereas annual permits regulate the activity in the fisheries by the coastal fleet.

In this report statistics on the number of different kinds of licences and/or annual permits are shown. That is, both statistics on the number of vessels holding different kind of licences or annual permits as of 31 December each year and statistics showing the number of vessels holding different combinations of licenses/annual permits, are shown.

Special attention should be given to the following points:

- As of the end of 2013 there were 361 vessels holding one or more licences. The total number of licences was 632.
- The corresponding numbers of vessels and licences in 2000 were 439 and 783 respectively.
- The statistics show that the number of vessels holding the important cod trawler licence, was reduced from 101 in 2000 to 37 in 2013. The number of ocean-going vessels holding

an annual permit for conventional gears has also been reduced considerably in the period. Only 28 permits for conventional gears are remained in 2013.

- The main reason for the reduction in the number of ocean-going vessels holding a licence and/or annual permit is the unit-quota system/structural quota system.

Annual permits have been chosen, as mentioned above, as the main tool to regulate the participation by the coastal fleet in the most important fisheries. The Directorate of Fisheries has presented statistics on the number of vessels holding the different kinds of such annual permits since 2003. Special attention should be given to the following:

- The number of coastal vessels holding one or more annual permits in different fisheries has been reduced from 2 289 vessels in 2012 to 2 271 vessels in 2013. The number of vessels holding a permit in 2003 was 3 349.
- The decommissioning scheme introduced to vessels below 15 meter (below 11 meter from 2008) and the structural quota system introduced to coastal vessels 15–28 meters (11-28 meters from 2008) holding a permit in 2004 are the main causes for this reduction.
- The number of vessels holding permits in the fisheries for cod, saithe and haddock north of 62 degrees using conventional gears has been reduced from 1 912 in 2012 to 1 899 in 2013.
- A comparison will also show that the number of coastal vessels holding a permit in the seine fisheries for mackerel and herring has been considerably reduced during the period.

B. Tabelloversikt

Del I: Opplysningar frå Merkeregisteret

Tabell 1a	Registrerte fartøy 1925-2013.....	26
Tabell 1b	Registrerte fartøy 2004-2013.....	27
Tabell 2a	Registrerte fartøy i størrelsesgruppen under 10 meter 2004-2013	28
Tabell 2b	Registrerte fartøy i størrelsesgruppen 10-10,99 meter 2004-2013.....	29
Tabell 2c	Registrerte fartøy i størrelsesgruppen 11-14,99 meter 2004-2013.....	30
Tabell 2d	Registrerte fartøy i størrelsesgruppen 15-20,99 meter 2004-2013.....	31
Tabell 2e	Registrerte fartøy i størrelsesgruppen 21-27,99 meter 2004-2013.....	32
Tabell 2f	Registrerte fartøy i størrelsesgruppen 28 meter og over 2004-2013.....	33
Tabell 3	Fartøy fordelt etter byggeår og lengde, 2013	34
Tabell 4	Fartøy etter byggemateriale, 2013	35
Tabell 5	Fartøy av plast, kompositt, aluminium og ferrosement fordelt etter lengde og byggeår 2010-2013	36
Tabell 6	Fartøy av tre fordelt etter lengde og byggeår 2010-2013.....	37
Tabell 7	Fartøy av stål fordelt etter lengde og byggeår 2010-2013	38
Tabell 8	Fartøy etter byggeår, 2013	39
Tabell 9	Gjennomsnittleg alder for fartøya i kvart fylke i 2013 og gjennomsnittstal for heile landet kvart år 2000-2013, etter fartøygruppe	40
Tabell 10	Samla motorkraft (hk) 1971-2013.....	41
Tabell 11	Samla motorkraft (hk), etter lengde, 2013	42
Tabell 12	Motorar i fiskeflåten fordelt etter lengda på fartøyet og storleik (hk), 2013	43
Tabell 13	Motorar i fiskeflåten fordelt etter fabrikasjonsår og storleik (hk), 2013.....	44
Tabell 14	Gjennomsnittsalder for ulike storleikar (hk) av motorar, 2010-2013.....	45
Tabell 15	Bruttotonnasje for fartøy fylkesvis, 2013.....	46

Tabell 16a	Samla tonnasje for fartøy fordelt etter lengde og bruttotonnasje (1969), 2013.....	47
Tabell 16b	Samla tonnasje for fartøy fordelt etter lengde og bruttotonnasje anna, 2013.....	48
Tabell 17a	Fartøy fordelt etter lengde og bruttotonnasje (1969), 2013	49
Tabell 17b	Fartøy fordelt etter lengde og bruttotonnasje anna, 2013	50

Del II Opplysningar om den aktive fiskeflåten

Tabell 18	Aktive registrerte fartøy 2009-2013. Fartøy med fangstinntekt over/under ei minimumsgrense	52
Tabell 19	Aktive registrerte fartøy etter inntekt og lengde, 2013.....	53

Del III Opplysningar om konsesjonar og årlege deltakaradgangar

Tabell 20	Utvikling i talet på konsesjonar 1980-2013.....	56
Tabell 21a	Ringnotkonsesjonar 1980-2013	57
Tabell 21b	Torsketrålkonsesjonar 1980-2013.....	57
Tabell 21c	Reketrålkonsesjonar 1980-2013.....	58
Tabell 21d	Nordsjøtrål/pelagisk trål/avgrensa nordsjøtrål konsesjonar 1980-2013	58
Tabell 22	Konsesjonar inndelt etter type konsesjon, 2013.....	59
Tabell 23	Ringnotkonsesjonar fordelt etter konsesjonskapasitet (hl), 2013	60
Tabell 24	Ringnotfartøy etter hovudkonsesjon og eventuelle tilleggskonsesjonar, 2013	61
Tabell 25	Torsketrålarar etter hovudkonsesjon og eventuelle tilleggskonsesjonar, 2013.....	62
Tabell 26	Årlege deltakaradgangar i botnfiskeri, 2013.....	63
Tabell 27	Årlege deltakaradgangar i pelagiske fiskeri, 2013	64
Tabell 28	Ulike kombinasjonar av årlege deltakaradgangar for kystfiskefartøy 2005-2013	65
Tabell 28 (fortsetter)	Ulike kombinasjonar av årlege deltakaradgangar for kystfiskefartøy 2005-2013.....	66

Del IV: Opplysninger frå fiskarmanntalet

Tabell 29a	Registrerte fiskarar 1924-1940.....	68
Tabell 29b	Registrerte fiskarar 1950-1970.....	69
Tabell 29c	Registrerte fiskarar 1980-2000.....	70
Tabell 30	Registrerte fiskarar 2010-2013.....	71
Tabell 31	Fiskarar fordelt etter alder 2010-2013	72
Tabell 32a	Fiskarar som har fiske som hovudyrke fordelt etter alder og kjønn 2010-2013.....	73
Tabell 32b	Fiskarar som har fiske som attåtyrke fordelt etter alder og kjønn 2010-2013.....	73
Tabell 33a	Fiskarar som har fiske som hovudyrke, fordelt etter kjønn 2010-2013	74
Tabell 33b	Fiskarar som har fiske som attåtyrke, fordelt etter kjønn 2010-2013.....	75
Tabell 34a	Fiskarar som har fiske som hovudyrke, fordelt etter alder, 2013	76
Tabell 34b	Fiskarar som har fiske som attåtyrke, fordelt etter alder, 2013.....	77

B. List of tables

Part I: Information from Register of Norwegian Fishing Vessels

Table 1a	Registered vessels 1925-2013	26
Table 1b	Registered vessels 2004-2013	27
Table 2a	Registered vessels less than 10 meter 2004-2013	28
Table 2b	Registered vessels between 10 and 10.99 meter 2004-2013	29
Table 2c	Registered vessels between 11 and 14.99 meter 2004-2013	30
Table 2d	Registered vessels between 15 and 20.99 meter 2004-2013	31
Table 2e	Registered vessels between 21 and 27.99 meter 2004-2013	32
Table 2f	Registered vessels 28 meter overall length and above 2004-2013	33
Table 3	Vessels by year of construction and length, 2013.....	34
Table 4	Vessels by materials of building, 2013.....	35
Table 5	Vessels of plastic, composite, aluminium and ferrocement by length and year of construction 2010-2013.....	36
Table 6	Wooden vessels by length and year of construction 2010-2013.....	37
Table 7	Steel vessels by length and year of construction 2010-2013.....	38
Table 8	Vessels by year of construction, 2013.	39
Table 9	Average age of vessels by county in 2013 and average national figures for each year 2000-2013, by type of vessels	40
Table 10	Total engine power (hp) 1971-2013.....	41
Table 11	Total engine power (hp) by length, 2013.....	42
Table 12	Engines in the fishing fleet by length of vessels and power (hp), 2013	43
Table 13	Engines in the fishing fleet by year of construction and power (hp), 2013	44
Table 14	Average age of engines by power (hp) groups, 2010-2013.....	45
Table 15	Gross tonnage of vessels by county 2013	46

Table 16a	Total tonnage of vessels by groups of length and gross tonnage (ICTM 1969), 2013 ..47
Table 16b	Total tonnage of vessels by groups of length and gross tonnage other, 201348
Table 17a	Vessels by groups of length and gross tonnage (ICTM 1969), 201349
Table 17b	Vessels by groups of length and gross tonnage other, 201350

Part II: Information about the active fishing fleet

Table 18	Active registered vessels 2009-2013. Vessels with income exceeding/below a minimum level52
Table 19	Active registered vessels by income and length, 201353

Part III: Information about licenses and annual permits

Table 20	Development in total numbers of licenses 1980-2013.....56
Table 21a	Purse seine licenses 1980-201357
Table 21b	Cod trawler licenses 1980-2013.....57
Table 21c	Shrimp trawling licenses 1980-201358
Table 21d	Licenses for North Sea-/Pelagic-/Limited North Sea trawl 1980-201358
Table 22	Licenses by type of license, 201359
Table 23	Purse seine license by capacity (in hectolitres), 2013.....60
Table 24	Purse seine vessels by main license and supplementary licenses, 201361
Table 25	Cod trawlers by main licenses and supplementary licenses, 201362
Table 26	Annual permits in ground fisheries, 2013.....63
Table 27	Annual permits in pelagic fisheries, 201364
Table 28	Annual permits in various fisheries for coastal vessels 2005-201365
Table 28 (continued)	Annual permits in various fisheries for coastal vessels 2005-201366

Part IV: Information from the Register of Norwegian Fishermen

Table 29a	Registered fishermen 1924-1940	68
Table 29b	Registered fishermen 1950-1970	69
Table 29c	Registered fishermen 1980-2000	70
Table 30	Registered fishermen 2010-2013	71
Table 31	Registered fishermen by age 2010-2013.....	72
Table 32a	Registered main occupation fishermen by age and sex 2010-2013.....	73
Table 32b	Registered secondary occupation fishermen by age and sex 2010-2013.....	73
Table 33a	Registered main occupation fishermen by sex 2010-2013.....	74
Table 33b	Registered secondary occupation fishermen by sex 2010-2013.....	75
Table 34a	Registered main occupation fishermen by age, 2013.....	76
Table 34b	Registered secondary occupation fishermen by age, 2013.....	77

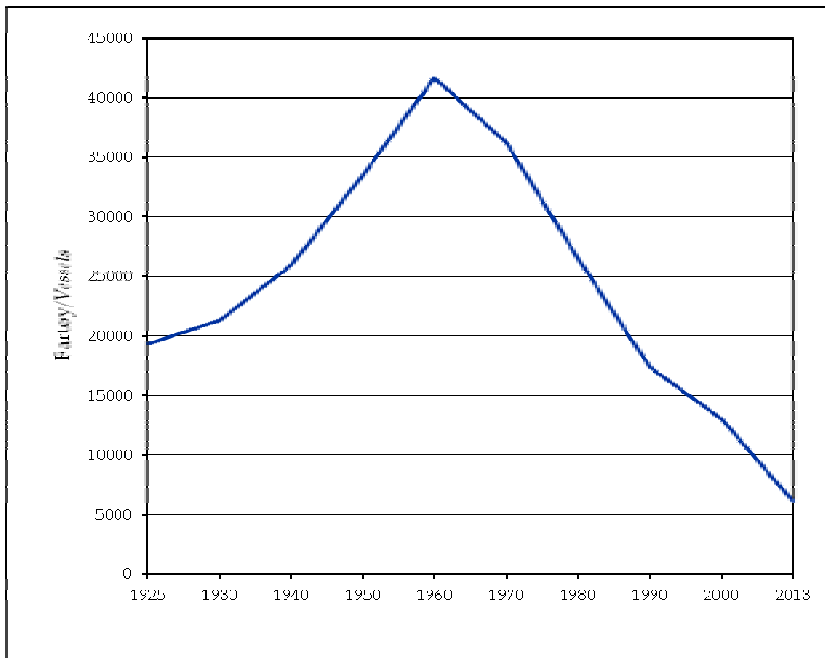
c. Tabellar

Tables

DEL/PART I

Opplysninger frå merkeregisteret

Information from the Register of Norwegian Fishing Vessels



Tabell 1a

Registrerte fartøy i 1925-2013

Registered vessels 1925-2013

	1925	1930	1940	1950	1960	1970	1980	1990	2000	2010	2013 ²⁾
I alt/Total	19 336	21 352	25 931	33 579	41 636	36 201	26 407	17 391	13 017	6 310	6 128
Fordelt etter type/By type:											
Dekte fartøy/Decked vessels ¹⁾	9 871	10 636	12 494	12 708	12 561	8 527	8 200	8 436			
Opne fartøy/Open vessels ¹⁾	6 174	7 271	10 700	19 476	28 872	27 674	18 207	8 955			
Fartøy utan motor/Vessels without engines	3 291	3 445	2 737	1 395	203						
Fordelt fylkesvis/By county:											
Finnmark	1 583	1 653	1 545	1 618	3 139	3 972	3 134	1 883	1 685	910	939
Troms	1 573	1 731	2 025	2 877	4 153	5 244	4 709	3 242	2 376	1 006	883
Nordland	3 737	4 662	6 239	8 257	10 524	8 970	6 788	4 200	3 342	1 580	1 605
Nord-Trøndelag	665	777	1 054	1 236	1 507	1 236	815	523	453	192	185
Sør-Trøndelag	1 384	1 556	1 713	1 909	2 431	2 178	1 314	921	463	305	287
Møre og Romsdal	3 138	3 377	3 733	4 098	5 328	4 084	2 678	1 946	1 471	700	642
Sogn og Fjordane	1 481	1 519	1 979	2 496	2 786	2 346	1 677	1 316	715	288	271
Hordaland	1 957	2 078	2 671	4 123	4 068	2 909	1 819	1 265	764	427	479
Rogaland	2 064	2 164	2 998	3 523	3 539	2 523	1 421	727	611	338	322
Vest-Agder	624	634	628	1 457	1 568	1 102	953	614	454	239	216
Aust-Agder	225	232	259	293	705	412	337	207	196	88	88
Telemark	235	259	229	336	399	274	189	116	97	56	44
Vestfold	145	142	128	296	571	336	119	136	141	66	57
Buskerud	40	39	39	99	75	45	30	21	10	4	4
Oppland	-	-	-	-	-	-	-	-	-	-	-
Hedmark	-	-	-	-	-	-	-	-	-	-	-
Oslo	23	20	34	86	53	50	18	12	14	5	10
Akershus	91	95	126	167	115	60	34	25	36	11	15
Østfold	371	414	531	708	675	460	372	237	189	95	81

¹⁾Etter 1990 skiller det ikke mellom opne/dekte fartøy./The registered vessels are not divided into open/decked vessels after the year 1990.

²⁾Tala er forebels per 26.02.2014./Preliminary figures per 26 February 2014.

Tabell 1b

Registrerte fartøy 2004-2013

Registered vessels 2004-2013

	2004	2005	2006	2007	2008	2009	2010	2011	2012	2013 ¹⁾
I alt/Total	8 189	7 722	7 300	7 038	6 785	6 506	6 310	6 250	6 211	6 128
Fordelt fylkesvis/By county:										
Finmark	1 156	1 106	1 048	1 015	971	922	910	935	940	939
Troms	1 391	1 301	1 239	1 199	1 158	1 095	1 006	936	916	883
Nordland	2 128	2 011	1 884	1 792	1 702	1 631	1 580	1 583	1 609	1 605
Nord-Trøndelag	216	199	198	196	192	191	192	195	180	185
Sør-Trøndelag	298	293	307	307	312	304	305	303	317	287
Møre og Romsdal	949	883	812	769	731	707	700	688	666	642
Sogn og Fjordane	401	363	335	315	307	286	288	272	272	271
Hordaland	543	526	503	493	463	450	427	446	459	479
Rogaland	426	398	375	352	342	339	338	330	324	322
Vest-Agder	274	251	236	241	250	239	239	235	222	216
Aust-Agder	118	110	103	102	100	97	88	90	88	88
Telemark	75	75	62	60	60	58	56	53	48	44
Vestfold	69	64	59	60	65	61	66	64	60	57
Buskerud	4	5	5	4	5	5	4	6	4	4
Oppland	-	-	1	-	-	-	-	-	-	-
Hedmark	-	-	1	-	-	-	-	-	-	-
Oslo	5	3	2	6	6	5	5	4	7	10
Akershus	16	13	12	12	13	13	11	14	14	15
Østfold	120	121	118	115	108	103	95	96	85	81

¹⁾Tala er forebels per 26.02.2014./Preliminary figures per 26 February 2014.

Tabell 2a

Registrerte fartøy i størrelsesgruppen under 10 meter 2004-2013

Registered vessels less than 10 meter 2004-2013

Fylke/County	2004	2005	2006	2007	2008	2009	2010	2011	2012	2013 ¹⁾
Finmark	710	681	633	607	585	534	521	535	546	542
Troms	951	885	820	772	740	695	614	554	536	502
Nordland	1 216	1 120	1 005	909	851	781	735	741	758	752
Nord-Trøndelag	146	126	123	122	121	118	121	129	113	119
Sør-Trøndelag	180	175	183	178	187	175	180	182	187	168
Møre og Romsdal	539	497	444	420	399	382	371	352	335	311
Sogn og Fjordane	223	197	176	161	162	151	146	144	146	146
Hordaland	344	325	302	282	277	260	245	268	277	297
Rogaland	254	236	219	205	206	205	203	195	193	184
Vest-Agder	197	172	161	162	166	163	161	155	146	144
Aust-Agder	82	75	72	72	71	62	56	55	50	51
Telemark	56	55	41	40	38	35	32	30	26	24
Vestfold	45	41	39	36	37	35	38	38	34	34
Buskerud	3	3	3	2	2	2	2	4	3	3
Oppland	-	-	1	-	-	-	-	-	-	-
Hedmark	-	-	-	-	-	-	-	-	-	-
Oslo	4	2	1	1	2	2	2	2	4	7
Akershus	14	12	11	10	10	10	10	12	12	13
Østfold	79	80	76	74	68	62	56	59	52	50
I alt/Total	5 043	4 682	4 310	4 053	3 922	3 672	3 493	3 455	3 418	3 347

¹⁾Tala er forebels per 26.02.2014./ Preliminary figures per 26 February 2014.

Tabell 2b

Registrerte fartøy i størrelsesgruppen 10-10,99 meter 2004-2013

Registered vessels between 10 and 10,99 meter 2004-2013

Fylke/County	2004	2005	2006	2007	2008	2009	2010	2011	2012	2013 ¹⁾
Finmark	204	206	210	205	213	215	221	233	241	250
Troms	207	206	210	222	226	218	213	211	208	214
Nordland	357	368	374	381	403	414	428	425	439	448
Nord-Trøndelag	35	39	38	38	40	39	38	34	35	35
Sør-Trøndelag	69	69	78	84	82	85	80	78	82	78
Møre og Romsdal	149	144	137	134	134	132	141	150	151	150
Sogn og Fjordane	73	71	66	61	60	61	61	63	65	68
Hordaland	92	93	92	94	93	94	89	82	80	79
Rogaland	72	76	76	72	67	64	66	68	69	72
Vest-Agder	27	31	30	33	34	29	32	36	36	34
Aust-Agder	18	21	18	17	16	19	18	19	20	22
Telemark	10	12	13	12	12	14	15	15	15	13
Vestfold	15	15	15	19	23	20	21	18	18	17
Buskerud	-	1	1	1	2	2	2	2	1	1
Oppland	-	-	-	-	-	-	-	-	-	-
Hedmark	-	-	-	-	-	-	-	-	-	-
Oslo	1	1	1	3	2	2	2	2	3	3
Akershus	1	-	-	1	2	2	1	1	1	1
Østfold	22	22	24	24	22	21	19	19	19	18
I alt/Total	1 352	1 375	1 383	1 401	1 431	1 431	1 447	1 456	1 483	1 503

¹⁾Tala er forebels per 26.02.2014./Preliminary figures per 26 February 2014.

Tabell 2c

Registrerte fartøy i størrelsesgruppen 11-14,99 meter 2004-2013

Registered vessels between 11 and 14.99 meter 2004-2013

Fylke/County	2004	2005	2006	2007	2008	2009	2010	2011	2012	2013 ¹⁾
Fimmark	143	144	136	132	112	110	106	107	102	104
Troms	112	117	119	119	118	112	109	103	105	106
Nordland	258	261	265	269	246	243	236	243	245	240
Nord-Trøndelag	26	25	28	26	25	27	26	26	26	24
Sør-Trøndelag	32	33	34	34	33	35	33	32	36	31
Møre og Romsdal	101	96	95	87	87	81	84	75	76	75
Sogn og Fjordane	32	32	33	31	25	24	23	17	20	19
Hordaland	35	37	35	38	28	27	26	29	31	34
Rogaland	39	31	31	27	31	33	33	31	28	31
Vest-Agder	21	19	19	23	26	24	23	22	20	20
Aust-Agder	10	8	8	8	8	10	9	10	12	9
Telemark	7	8	8	8	9	8	8	8	7	7
Vestfold	9	7	5	5	5	6	7	8	8	6
Buskerud	1	1	1	1	1	1	-	-	-	-
Oppland	-	-	-	-	-	-	-	-	-	-
Hedmark	-	-	1	-	-	-	-	-	-	-
Oslo	-	-	-	2	2	1	1	-	-	-
Akershus	1	1	1	1	1	1	-	1	1	1
Østfold	14	15	14	14	15	16	17	15	12	12
I alt/Total	841	835	833	825	772	759	741	727	729	719

¹⁾Tala er forebels per 26.02.2014./Preliminary figures per 26 February 2014.

Tabell 2d

Registrerte fartøy i størrelsesgruppen 15-20,99 meter 2004-2013

Registered vessels between 15 and 20.99 meter 2004-2013

Fylke/County	2004	2005	2006	2007	2008	2009	2010	2011	2012	2013 ¹⁾
Fimmark	54	39	32	30	26	24	24	27	25	19
Troms	66	51	51	51	39	30	30	26	23	22
Nordland	182	151	129	125	105	100	91	90	84	78
Nord-Trøndelag	5	5	4	5	2	3	2	1	1	2
Sør-Trøndelag	6	8	6	4	4	3	5	4	4	3
Møre og Romsdal	23	20	18	18	12	14	10	10	13	13
Sogn og Fjordane	24	16	12	12	12	8	11	7	5	6
Hordaland	9	10	12	13	12	11	10	10	10	11
Rogaland	20	16	15	15	9	8	7	6	4	4
Vest-Agder	14	15	14	12	10	8	6	5	5	5
Aust-Agder	5	4	3	3	3	4	3	3	3	3
Telemark	1	-	-	-	1	1	1	-	-	-
Vestfold	-	-	-	-	-	-	-	-	-	-
Buskerud	-	-	-	-	-	-	-	-	-	-
Oppland	-	-	-	-	-	-	-	-	-	-
Hedmark	-	-	-	-	-	-	-	-	-	-
Oslo	-	-	-	-	-	-	-	-	-	-
Akershus	-	-	-	-	-	-	-	-	-	-
Østfold	4	3	3	2	3	4	3	3	1	1
I alt/Total	413	338	299	290	238	218	203	192	178	167

¹⁾Tala er forebels per 26.02.2014./Preliminary figures per 26 February 2014.

Tabell 2e

Registrerte fartøy i størrelsesgruppen 21-27,99 meter 2004-2013

Registered vessels between 21 and 27.99 meter 2004-2013

Fylke/County	2004	2005	2006	2007	2008	2009	2010	2011	2012	2013 ¹⁾
Fimmark	26	22	21	24	19	22	21	17	10	7
Troms	33	24	21	20	19	20	19	16	17	13
Nordland	87	82	83	80	67	62	56	49	51	57
Nord-Trøndelag	3	3	4	4	3	3	4	3	3	2
Sør-Trøndelag	7	5	4	5	4	4	3	2	3	2
Møre og Romsdal	32	34	31	34	26	22	16	19	16	16
Sogn og Fjordane	32	29	28	26	21	17	17	12	10	8
Hordaland	14	15	15	17	10	11	11	11	11	8
Rogaland	18	19	14	14	14	15	13	12	13	12
Vest-Agder	10	11	10	10	12	13	13	11	9	9
Aust-Agder	3	2	2	2	2	2	2	3	3	3
Telemark	1	-	-	-	-	-	-	-	-	-
Vestfold	-	-	-	-	-	-	-	-	-	-
Buskerud	-	-	-	-	-	-	-	-	-	-
Oppland	-	-	-	-	-	-	-	-	-	-
Hedmark	-	-	-	-	-	-	-	-	-	-
Oslo	-	-	-	-	-	-	-	-	-	-
Akershus	-	-	-	-	-	-	-	-	-	-
Østfold	1	1	1	1	-	-	-	-	-	-
I alt/Total	267	247	234	237	197	191	175	155	147	137

¹⁾Tala er forebels per 26.02.2014./Preliminary figures per 26 February 2014.

Tabell 2f

Registrerte fartøy i størrelsesgruppen 28 meter og over 2004-2013

Registered vessels 28 meter overall length and above 2004-2013

Fylke/County	2004	2005	2006	2007	2008	2009	2010	2011	2012	2013 ¹⁾
Fimmark	19	14	16	17	16	17	17	16	16	17
Troms	22	18	18	15	16	20	21	26	27	26
Nordland	28	29	28	28	30	31	34	35	32	30
Nord-Trøndelag	1	1	1	1	1	1	1	2	2	3
Sør-Trøndelag	4	3	2	2	2	2	4	5	5	5
Møre og Romsdal	105	92	87	76	73	76	78	82	75	77
Sogn og Fjordane	17	18	20	24	27	25	30	29	26	24
Hordaland	49	46	47	49	43	47	46	46	50	50
Rogaland	23	20	20	19	15	14	16	18	17	19
Vest-Agder	5	3	2	1	2	2	4	6	6	4
Aust-Agder	-	-	-	-	-	-	-	-	-	-
Telemark	-	-	-	-	-	-	-	-	-	-
Vestfold	-	1	-	-	-	-	-	-	-	-
Buskerud	-	-	-	-	-	-	-	-	-	-
Oppland	-	-	-	-	-	-	-	-	-	-
Hedmark	-	-	-	-	-	-	-	-	-	-
Oslo	-	-	-	-	-	-	-	-	-	-
Akershus	-	-	-	-	-	-	-	-	-	-
Østfold	-	-	-	-	-	-	-	-	-	-
I alt/Total	273	245	241	232	225	235	251	265	256	255

¹⁾Tala er forebels per 26.02.2014./Preliminary figures per 26 February 2014.

Tabell 3

Fartøy fordelt etter byggeår og lengde, 2013¹⁾
Vessels by year of construction and length, 2013¹⁾

Byggeår/ Year of construction	Lengde i meter/Length in meter															I alt/ Total
	<10	10-	11-	15-	21-	28-	30-	35-	40-	45-	50-	55-	60-			
Ikke oppgitt/ Not known:	4	-	-	-	-	-	-	-	-	-	-	-	-	-	-	4
Før 1900/ Before 1900	-	1	-	-	-	-	-	-	-	-	-	-	-	-	-	1
1900-09	-	-	1	-	-	-	-	-	-	-	-	-	-	-	-	1
1910-19	-	-	1	1	-	-	-	-	-	-	-	-	-	-	-	2
1920-29	1	4	4	2	-	-	-	-	-	-	-	-	-	-	-	11
1930-39	6	12	7	-	-	-	-	-	-	-	-	-	-	-	-	25
1940-49	18	10	13	4	1	-	-	-	-	-	-	-	-	-	-	46
1950-59	57	17	23	12	4	1	-	-	-	1	-	-	1	-	2	118
1960-69	174	27	48	28	15	1	3	2	2	5	2	2	1	1	2	310
1970-79	898	332	86	40	21	-	6	4	4	1	5	3	1	1	3	1 400
1980-89	1 320	538	238	52	55	1	7	10	6	6	1	4	1	1	8	2 241
1990-99	324	191	154	20	17	1	7	2	2	12	5	6	4	4	26	769
2000-09	375	295	121	7	22	3	9	22	3	3	1	5	7	25	895	
2010	39	22	1	-	2	-	1	-	-	1	1	1	-	-	-	67
2011	49	24	8	-	-	-	4	-	-	2	-	-	-	4	4	91
2012	47	17	9	-	-	-	2	-	-	-	-	-	-	6	8	81
2013	35	13	5	1	-	-	-	-	-	-	-	-	1	11	66	66
I alt/Total	3 347	1 503	719	167	137	7	39	40	29	16	21	16	16	87	87	6 128

¹⁾Tala er forebels per 26.02.2014./Preliminary figures per 26 February 2014.

Tabell 4

Fartøy etter byggemateriale, 2013¹⁾
 Vessels by materials of building, 2013¹⁾

Fylke/County	I alt/ Total		%	Av dette ^{2)/ Of which²⁾}			
	Fartøy/ Vessels	Total		Av plast/ Plastic	Av anna materiale ^{3)/ Other materials³⁾}	Av tre/ Wood	Av stål/ Steel
Finmark	939		15,3	623	77	205	34
Troms	883		14,4	630	52	149	52
Nordland	1 605		26,2	970	154	390	90
Nord-Trøndelag	185		3,0	94	39	45	7
Sør-Trøndelag	287		4,7	162	50	67	8
Møre og Romsdal	642		10,5	337	38	162	105
Sogn og Fjordane	271		4,4	187	9	40	35
Hordaland	479		7,8	310	16	86	67
Rogaland	322		5,3	186	17	72	47
Vest-Agder	216		3,5	142	5	48	21
Aust-Agder	88		1,4	53	4	19	12
Telemark	44		0,7	17	3	11	12
Vestfold	57		0,9	38	8	9	2
Buskerud	4		0,1	3	-	-	1
Oppland	-		-	-	-	-	-
Hedmark	-		-	-	-	-	-
Oslo	10		0,2	7	-	3	-
Akershus	15		0,2	11	-	3	1
Østfold	81		1,3	45	5	22	9
I alt/Total	6 128		100,0	3 815	477	1 331	503

¹⁾Tala er forebels per 26.02.2014./Preliminary figures per 26 February 2014.

²⁾2 fartøy med ikkje oppgitt materiale./2 vessels with unknown material.

³⁾Komposit, aluminium og ferrosement./Composite, aluminium and ferroceement.

Tabell 5

Fartøy av plast, kompositt, aluminium og ferrosement
fordelt etter lengde og byggeår 2010-2013

*Vessels of plastic, composite, aluminium and ferrocement
by length and year of construction 2010-2013*

År/Year	2010	2011	2012	2013 ¹⁾
I alt/Total	4 203	4 244	4 283	4 292
Fordelt etter lengde/ By length:				
0 - 6,9 meter	720	753	754	751
7,0- 7,9 "	551	543	540	531
8,0- 8,9 "	630	637	635	642
9,0- 9,9 "	733	728	727	719
10,0-10,9 "	1 081	1 099	1 133	1 157
11,0-11,9 "	40	35	34	29
12,0-12,9 "	215	217	230	233
13,0-13,9 "	47	46	42	40
14,0-14,9 "	143	145	146	151
15,0-15,9 "	-	-	-	-
16,0-16,9 "	6	5	5	5
17,0-17,9 "	4	3	3	3
18,0-18,9 "	5	6	6	6
19,0-19,9 "	2	2	2	1
20,0-20,9 "	9	8	10	11
21,0 og over	17	17	16	13
Fordelt etter byggeår/ By year of construction:				
Ikkje oppgitt/Not known	6	4	1	3
1930-39	1	1	1	1
1940-49	1	1	-	-
1950-59	3	2	1	1
1960-69	27	25	24	22
1970-79	896	885	852	842
1980-89	1 811	1 772	1 778	1 772
1990-94	300	304	302	297
1995-99	337	338	330	323
2000-04	367	362	361	348
2005	70	68	66	66
2006	79	80	85	79
2007	95	96	96	91
2008	117	118	120	118
2009	59	65	67	63
2010	34	58	61	60
2011		65	83	81
2012			55	72
2013				53

¹⁾Tala er førebels per 26.02.2014./Preliminary figures per 26 February 2014.

Tabell 6

Fartøy av tre fordelt etter lengde og byggeår 2010-2013

Wooden vessels by length and year of construction 2010-2013

År/Year	2010	2011	2012	2013 ¹⁾
I alt/Total	1 576	1 478	1 416	1 331
Fordelt etter lengde/ By length:				
0 - 6,9 meter	80	69	62	63
7,0- 7,9 "	146	127	121	108
8,0- 8,9 "	317	302	292	270
9,0 - 9,9 "	304	286	277	254
10,0-10,9 "	330	319	311	307
11,0-11,9 "	38	35	35	30
12,0-12,9 "	70	67	66	59
13,0-13,9 "	33	27	25	24
14,0-14,9 "	95	93	88	91
15,0-15,9 "	53	49	47	40
16,0-16,9 "	24	25	19	18
17,0-17,9 "	9	7	7	6
18,0-18,9 "	15	13	13	12
19,0-19,9 "	18	15	14	11
20,0-20,9 "	19	19	14	15
21,0 og over	25	25	25	23
Fordelt etter byggeår/ By year of construction:				
Ikkje oppgitt/Not known	1	-	-	1
Før 1900/Before 1900	1	1	1	1
1900-09	-	-	-	1
1910-19	2	2	2	2
1920-29	12	9	11	11
1930-39	34	30	24	24
1940-49	59	53	50	46
1950-59	134	131	120	110
1960-69	324	296	278	255
1970-79	600	566	538	502
1980-89	353	335	334	321
1990-94	24	23	24	22
1995-99	15	16	18	18
2000-04	12	11	11	11
2005	2	2	2	3
2006	-	-	-	-
2007	1	1	1	1
2008	-	-	-	-
2009	1	1	1	1
2010	1	1	1	1
2011		-	-	-
2012			-	-
2013				-

¹⁾Tala er førebels per 26.02.2014./Preliminary figures per 26 February 2014.

Tabell 7

Fartøy av stål fordelt etter lengde og byggeår 2010-2013

Steel vessels by length and year of construction 2010-2013

År/Year	2010	2011	2012	2013 ¹⁾
I alt/Total	527	524	509	503
Fordelt etter lengde/ <i>By length:</i>				
0 - 8,9 meter	4	4	4	5
9,0 - 9,9 "	5	3	4	3
10,0-10,9 "	35	37	38	38
11,0-11,9 "	5	5	5	5
12,0-12,9 "	9	9	9	8
13,0-13,9 "	11	11	11	12
14,0-14,9 "	35	37	38	37
15,0-15,9 "	2	2	2	2
16,0-16,9 "	2	2	1	1
17,0-17,9 "	3	2	2	2
18,0-18,9 "	10	10	10	10
19,0-19,9 "	14	14	14	14
20,0-20,9 "	8	10	9	10
21,0-27,9 "	133	114	108	104
28,0-29,9 "	6	6	7	7
30,0-34,9 "	34	37	38	37
35,0-39,9 "	32	41	41	40
40,0-44,9 "	36	35	28	28
45,0-49,9 "	19	18	17	16
50,0-54,9 "	24	23	22	21
55,0-59,9 "	22	23	18	16
60 m og over	78	81	83	87
Fordelt etter byggeår/ <i>By year of construction:</i>				
1950-59	7	7	7	7
1960-69	43	38	33	33
1970-79	74	68	65	56
1980-89	165	159	150	147
1990-94	33	32	31	30
1995-99	85	87	84	78
2000-04	95	97	94	91
2005	5	5	5	5
2006	6	6	6	6
2007	3	4	4	4
2008	4	4	4	4
2009	4	4	4	4
2010	3	5	6	6
2011		8	10	10
2012			6	9
2013				13

¹⁾Tala er førebels per 26.02.2014./Preliminary figures per 26 February 2014.

Tabell 8

Fartøy etter byggeår, 2013¹⁾
Vessels by year of construction, 2013¹⁾

Fylke/County	Ikke oppgitt/ Not known	Før 1900/ Before 1900	Byggeår/Year of construction																	2013	I alt/ Total
			1900	1910	1920	1930	1940	1950	1960	1970	1980	1990	1995	2000	2005	2010	2011	2012			
Finmark	-	-	-	1	4	7	15	38	248	350	60	56	53	78	5	9	9	6	939		
Troms	-	-	-	1	5	7	15	45	195	384	44	41	61	55	3	11	5	11	883		
Nordland	1	-	1	4	13	13	39	92	409	602	81	96	111	100	6	12	14	11	1 605		
Nord-Trøndelag	-	-	-	-	-	-	2	11	49	67	11	8	15	11	1	6	3	1	185		
Sør-Trøndelag	-	-	-	2	-	1	3	13	70	101	18	19	21	18	4	5	8	4	287		
Møre og Romsdal	-	-	-	3	1	2	13	26	147	196	37	64	59	49	17	8	11	9	642		
Sogn og Fjordane	-	1	-	-	2	2	4	15	43	107	18	27	24	17	5	4	1	3	271		
Hordaland	1	-	1	1	3	10	27	80	156	18	40	41	48	11	14	13	14	479			
Rogaland	1	-	-	1	2	4	4	24	77	103	19	20	28	19	7	7	6	4	322		
Vest-Agder	-	-	-	-	-	5	4	6	25	69	19	23	20	26	3	7	7	2	216		
Aust-Agder	-	-	-	-	4	2	2	18	28	9	9	5	5	1	2	2	1	1	88		
Telemark	-	-	-	-	-	1	2	9	20	3	4	1	3	1	-	-	-	-	44		
Vestfold	-	-	-	-	-	3	1	8	17	5	5	5	9	1	2	1	1	-	57		
Buskerud	-	-	-	-	-	-	-	-	1	1	-	-	-	-	1	1	-	-	4		
Oppland	-	-	-	-	-	-	-	-	-	-	-	-	-	-	-	-	-	-	-		
Hedmark	-	-	-	-	-	-	-	-	-	-	-	-	-	-	-	-	-	-	-		
Oslo	1	-	-	-	-	-	-	1	3	2	-	-	-	1	1	-	1	-	10		
Akershus	-	-	-	-	-	-	-	1	4	6	-	1	1	2	-	-	-	-	15		
Østfold	-	-	-	-	-	-	3	6	14	32	8	6	5	4	-	3	-	-	81		
I alt/Total	4	1	2	11	25	46	118	310	1 400	2 241	350	419	450	445	67	91	81	66	6 128		

¹⁾Tala er forebels per 26.02.2014./ Preliminary figures per 26 February 2014.

Tabell 9

Gjennomsnittleg alder for fartøya i kvart fylke i 2013^{1),2)} og gjennomsnittstal for heile landet kvart år 2000-2013, etter fartøygruppe

Average age of vessels by county in 2013^{1),2)} and average national figures for each year 2000-2013, by type of vessels

	Alle fartøy/ <i>Total vessels</i>	Fartøy av plast/anna mat. ³⁾ / <i>Vessels of plastic/other mat.³⁾</i>	Fartøy av tre/ <i>Wooden vessels</i>	Fartøy av stål/ <i>Steel vessels</i>
	År/Years	År/Years	År/Years	År/Years
Finnmark	27,9	24,5	40,4	22,4
Troms	28,4	25,6	43,0	24,2
Nordland	29,2	25,0	42,8	23,5
Nord-Trøndelag	27,2	23,6	39,5	18,6
Sør-Trøndelag	26,6	22,7	40,0	17,5
Møre og Romsdal	25,5	21,8	38,4	19,0
Sogn og Fjordane	26,4	23,9	43,6	20,7
Hordaland	24,4	20,4	41,9	21,5
Rogaland	26,8	22,6	39,7	24,9
Vest-Agder	22,8	18,7	33,3	27,0
Aust-Agder	27,1	22,9	42,2	23,2
Telemark	28,4	26,2	39,8	22,3
Vestfold	22,5	19,4	40,1	13,5
Buskerud	19,8	12,7	-	41,0
Oppland	-	-	-	-
Hedmark	-	-	-	-
Oslo	26,3	21,1	44,5	-
Akershus	27,3	26,1	29,7	33,0
Østfold	27,5	23,7	38,6	21,4
Gjennomsnitt 2013 <i>Average 2013</i>	27,3	23,7	41,0	22,1
2012	26,8	23,0	40,1	21,9
2011	26,4	22,5	39,4	21,5
2010	26,2	22,2	38,6	21,5
2009	25,8	21,7	37,8	20,4
2008	25,5	21,2	37,2	19,7
2007	25,8	20,9	37,3	20,6
2006	25,4	20,4	36,6	19,6
2005	25,1	19,9	36,1	19,3
2004	24,7	19,3	35,5	19,1
2003	24,6	18,8	35,1	19,3
2002	24,3	18,3	34,4	19,3
2001	24,3	17,9	34,1	19,9
2000	24,1	17,5	33,5	20,5

¹⁾Tala er førebels per 26.02.2014./Preliminary figures per 26 February 2014.

²⁾4 fartøy med ikkje oppgitt byggeår./4 vessels with unknown year of construction.

³⁾Kompositt, aluminium og ferrosement./Composite, aluminium and ferrocement.

Tabell 10

Samla motorkraft (hk¹⁾) 1971-2013Total engine power (hp¹) 1971-2013

Fylke/County	1971	1975	1980	1985	1990	1995	2000	2005	2010	2013 ²⁾
Finmark	97 009	125 251	161 754	163 124	154 092	164 508	189 278	164 205	178 986	186 090
Troms	149 708	169 211	231 045	237 760	221 682	214 063	229 533	187 858	185 234	186 788
Nordland	203 031	262 885	339 640	340 750	326 629	361 007	380 512	393 685	371 828	383 937
Nord-Trøndelag	15 855	20 167	22 611	30 060	29 501	34 792	39 099	31 266	34 002	34 304
Sør-Trøndelag	38 851	45 989	50 904	54 078	51 649	48 609	43 722	46 517	52 846	54 870
Møre og Romsdal	225 868	281 111	304 492	323 515	353 262	338 346	408 421	392 951	340 231	343 786
Sogn og Fjordane	49 688	60 562	84 059	88 971	80 718	80 537	88 826	75 143	95 363	75 200
Hordaland	98 298	123 490	153 826	137 835	139 109	146 420	215 122	258 275	252 235	271 859
Rogaland	72 702	94 419	90 943	88 919	86 975	86 552	103 238	94 510	81 855	84 618
Vest-Agder	19 330	23 410	31 344	39 692	46 757	38 105	42 502	38 597	41 086	38 161
Aust-Agder	5 411	5 493	8 779	10 889	10 713	12 277	14 678	13 403	13 229	14 876
Telemark	3 281	3 991	5 243	7 362	6 649	7 978	8 726	8 364	8 011	6 801
Vestfold	1 791	3 007	3 844	3 644	9 379	9 105	9 821	8 424	10 955	9 683
Buskerud	1 296	1 289	1 579	1 294	1 279	1 270	709	615	704	380
Oppland	-	-	-	-	-	-	-	-	-	-
Hedmark	-	-	-	-	-	-	-	-	-	-
Oslo	2 725	1 988	2 476	812	903	986	1 341	428	1 476	955
Akerhus	1 489	1 859	1 702	1 769	1 762	1 980	3 073	1 129	1 234	2 010
Østfold	10 905	14 527	17 546	18 662	17 990	18 203	18 307	15 381	14 120	12 191
I alt/Total	997 238	1 238 649	1 511 787	1 549 136	1 539 049	1 564 738	1 796 908	1 730 751	1 683 395	1 706 509

¹⁾ 1 hk/hp=0,7355 kW²⁾Tala er forebels per 26.02.2014./Preliminary figures per 26 February 2014.

Tabell 11

Samla motorkraft (hk) etter lengde, 2013^{1),2)}
Total engine power (hp) by length, 2013^{1),2)}

Fylke/County	Lengde i meter/Length in meter														I alt/ Total
	<10	10-	11-	15-	21-	28-	30-	35-	40-	45-	50-	55-	60-	60-	
Finmark	46 639	48 447	31 455	7 483	4 688	-	4 053	3 850	5 050	3 530	9 545	5 200	16 150	186 090	
Troms	38 482	40 496	30 681	9 005	9 496	950	2 960	10 572	1 200	10 886	16 570	11 250	4 240	186 788	
Nordland	61 239	83 606	60 978	30 265	39 605	-	5 580	5 021	5 231	2 240	3 600	12 120	74 452	383 937	
Nord-Trøndelag	10 055	5 380	6 447	924	1 380	-	2 618	-	-	-	-	7 500	34 304	34 304	
Sør-Trøndelag	15 863	14 544	7 925	1 125	1 146	-	-	3 447	-	-	-	-	10 820	54 870	
Møre og Romsdal	25 965	28 298	21 194	5 851	13 092	5 773	10 112	12 349	15 724	7 155	13 500	13 034	171 739	343 786	
Sogn og Fjordane	11 707	11 431	6 270	2 270	6 377	-	5 134	8 453	5 365	3 022	6 933	-	8 238	75 200	
Hordaland	30 076	13 772	8 892	4 527	5 695	-	2 065	2 450	11 792	6 400	3 500	10 445	172 245	271 859	
Rogaland	12 593	16 295	9 881	2 545	9 903	1 450	6 548	2 549	4 875	2 610	5 544	5 925	3 900	84 618	
Vest-Agder	10 383	8 046	5 711	2 362	7 654	-	2 990	1 015	-	-	-	-	-	38 161	
Aust-Agder	3 436	4 082	3 018	1 500	2 840	-	-	-	-	-	-	-	-	14 876	
Telemark	1 465	2 769	2 567	-	-	-	-	-	-	-	-	-	-	6 801	
Vestfold	3 249	4 723	1 711	-	-	-	-	-	-	-	-	-	-	9 683	
Buskerud	150	230	-	-	-	-	-	-	-	-	-	-	-	380	
Oppland	-	-	-	-	-	-	-	-	-	-	-	-	-	-	
Hedemark	-	-	-	-	-	-	-	-	-	-	-	-	-	-	
Oslo	340	615	-	-	-	-	-	-	-	-	-	-	-	955	
Akershus	1 210	270	530	-	-	-	-	-	-	-	-	-	-	2 010	
Østfold	3 669	3 725	4 557	240	-	-	-	-	-	-	-	-	-	12 191	
I alt/Total	276 521	286 729	201 817	68 097	101 876	8 173	42 060	49 706	49 237	35 843	59 192	57 974	469 284	1 706 509	

¹⁾Tala er forebels per 26.02.2014./Preliminary figures per 26 February 2014.

²⁾ Fartøy med ikkje oppgitt motorkraft (hk)./ 2 vessels with unknown engine power (hp).

Tabell 12

Motorar i fiskeflåten fordelt etter lengda på fartøyet og storleik (hk), 2013¹⁾
Engines in the fishing fleet by length of vessels and power(hp), 2013¹⁾

Lengdegrupper/ Groups of length	Motoren sin storleik - hk/Power of engines - hp																	I alt/ Total	
	Uppgitt/ Ukjent	10- 19	20- 29	30- 39	40- 49	50- 59	60- 69	70- 79	80- 89	90- 99	100- 199	200- 299	300- 399	400- 499	500- 699	700- 899	900 og over		
0 - 4,9 meter	-	17	25	15	12	9	1	-	-	-	-	-	-	-	-	-	-	-	79
5,0 - 5,9 "	-	23	50	89	75	93	47	17	4	6	2	5	-	-	-	-	-	-	411
6,0 - 6,9 "	-	5	71	42	40	14	33	28	13	9	8	60	3	-	-	-	-	-	326
7,0 - 7,9 "	1	10	50	63	125	64	54	49	32	39	11	90	41	7	-	-	-	-	639
8,0 - 8,9 "	1	2	14	35	92	65	78	135	132	114	30	161	50	5	2	-	-	-	916
9,0 - 9,9 "	-	-	4	4	20	9	22	112	132	152	38	351	65	20	1	-	-	-	976
10,0 - 10,9 "	-	-	2	-	1	3	6	29	35	55	25	883	189	39	39	7	-	-	1 503
11,0 - 11,9 "	-	-	1	1	-	-	-	-	-	-	1	42	11	3	2	2	1	-	64
12,0 - 12,9 "	-	-	-	-	-	-	-	-	-	-	-	110	136	26	9	13	5	1	300
13,0 - 13,9 "	-	-	-	-	-	-	-	-	-	-	-	25	39	9	3	-	-	-	76
14,0 - 14,9 "	-	-	-	-	-	-	-	-	-	-	16	97	97	44	17	3	5	-	279
15,0 - 15,9 "	-	-	-	-	-	-	-	-	-	-	3	17	20	2	-	-	-	-	42
16,0 - 16,9 "	-	-	-	-	-	-	-	-	-	-	-	7	11	6	-	-	-	-	24
17,0 - 17,9 "	-	-	-	-	-	-	-	-	-	-	-	1	3	4	3	-	-	-	11
18,0 - 18,9 "	-	-	-	-	-	-	-	-	-	-	-	2	10	10	6	-	-	-	28
19,0 - 19,9 "	-	-	-	-	-	-	-	-	-	-	-	-	10	4	10	2	-	-	26
20,0 - 20,9 "	-	-	-	-	-	-	-	-	-	-	-	-	6	8	20	2	-	-	36
21,0 - 27,9 "	-	-	-	-	-	-	-	-	-	-	-	1	3	13	52	30	38	-	137
28,0 - 29,9 "	-	-	-	-	-	-	-	-	-	-	-	-	-	-	1	2	4	7	-
30,0 - 34,9 "	-	-	-	-	-	-	-	-	-	-	-	-	-	-	3	6	30	39	-
35,0 - 39,9 "	-	-	-	-	-	-	-	-	-	-	-	-	-	-	-	4	36	40	-
40,0 - 44,9 "	-	-	-	-	-	-	-	-	-	-	-	-	-	-	1	2	26	29	-
45,0 - 49,9 "	-	-	-	-	-	-	-	-	-	-	-	-	-	-	-	-	16	16	-
50,0 - 54,9 "	-	-	-	-	-	-	-	-	-	-	-	-	-	-	-	-	21	21	-
55,0 - 59,9 "	-	-	-	-	-	-	-	-	-	-	-	-	-	-	-	-	16	16	-
60 m og over	-	-	-	-	-	-	-	-	-	-	-	-	-	-	-	-	87	87	-
I alt/Total	2	57	213	249	365	257	241	370	348	375	115	1 746	659	450	168	64	280	6 128	

¹⁾Tala er forebels per 26.02.2014./Preliminary figures per 26 February 2014.

Tabell 13

Motorar i fiskeflåten fordelt etter fabrikkårsår og storleik (hk), 2013¹⁾
Engines in the fishing fleet by year of construction and power (hp), 2013¹⁾

Fabrikasjonsår/ Year of construction	Motoren sin storleik - hk/Power of engines - hp																	I alt/ Total		
	Uoppgitt/ Unknown	Under 10	10- 19	20- 29	30- 39	40- 49	50- 59	60- 69	70- 79	80- 89	90- 99	100- 199	200- 299	300- 399	400- 499	500- 699	700- 899		900 og over	
Ikkje oppgitt/ Not known	-	1	-	-	-	-	-	-	-	-	-	-	-	-	-	-	-	-	-	1
1930-39	-	1	-	-	-	-	-	-	-	-	-	-	-	-	-	-	-	-	-	1
1940-49	-	1	-	2	-	-	-	-	-	-	-	-	-	-	-	-	-	-	-	3
1950-59	-	6	1	1	-	-	1	-	-	-	-	-	1	-	-	-	-	-	-	10
1960-69	-	8	25	8	8	4	1	4	-	3	-	10	3	-	1	2	1	2	80	
1970-79	-	8	71	76	89	17	27	90	23	14	36	145	34	9	3	5	6	9	662	
1980-89	1	9	47	68	129	96	71	172	201	160	40	541	120	62	16	20	12	35	1 800	
1990-94	-	10	14	15	34	35	25	34	50	62	15	290	68	51	6	12	1	19	741	
1995-99	-	6	15	19	31	27	29	18	39	49	3	291	130	74	39	33	7	81	891	
2000-04	-	4	27	21	27	21	32	11	17	45	7	227	105	88	48	21	18	70	789	
2005	-	2	3	2	7	5	7	1	2	6	3	35	33	27	8	8	-	5	154	
2006	-	-	1	8	6	6	6	7	2	5	1	32	23	23	2	13	3	6	144	
2007	-	-	1	5	7	4	9	5	4	7	2	37	29	32	5	10	2	8	167	
2008	-	-	3	7	10	6	6	4	3	6	2	32	24	31	13	7	4	6	164	
2009	-	-	2	4	3	7	5	4	2	3	2	23	18	13	4	5	3	4	102	
2010	-	-	2	6	8	9	4	10	-	8	3	21	19	10	5	8	1	5	119	
2011	1	1	1	5	2	16	10	6	1	3	1	18	16	11	12	10	5	11	129	
2012	-	1	-	2	4	3	4	2	3	4	-	29	23	9	5	10	1	9	109	
2013	-	-	-	-	-	1	4	2	1	-	-	15	13	10	2	4	-	10	62	
I alt/Total	2	57	213	249	365	257	241	370	348	375	115	1 746	659	450	169	168	64	280	6 128	

¹⁾Tala er forebels per 26.02.2014./Preliminary figures per 26 February 2014.

Tabell 14

Gjennomsnittsalder for ulike storleikar (hk) av motorar, 2010-2013

Average age of engines by power (hp) groups, 2010-2013

Storleik hk/ <i>power (hp) groups</i>	2010	2011	2012	2013 ¹⁾
0 - 9,9 hk (<i>hp</i>)	30,0	30,1	32,0	32,2
10 - 19,9 "	26,4	27,4	28,5	29,1
20 - 29,9 "	25,3	25,2	25,0	25,8
30 - 39,9 "	24,3	24,3	24,5	25,2
40 - 49,9 "	20,8	19,6	19,3	20,0
50 - 59,9 "	19,0	18,7	18,9	19,6
60 - 69,9 "	25,7	26,1	26,8	26,7
70 - 79,9 "	22,3	22,8	23,7	24,4
80 - 89,9 "	19,4	19,8	20,1	21,0
90 - 99,9 "	24,7	24,5	25,6	25,8
100 -199,9 "	19,1	19,5	19,8	20,3
200 -299,9 "	15,5	15,6	15,4	15,7
300 -399,9 "	12,2	12,6	13,0	13,5
400 -499,9 "	12,5	12,5	11,8	12,5
500 -599,9 "	14,6	14,3	13,5	13,7
600 -699,9 "	11,9	11,4	11,2	12,0
700 -799,9 "	14,8	15,0	15,1	15,6
800 -899,9 "	17,4	17,4	17,5	16,6
900 -999,9 "	13,6	13,1	14,0	14,2
1000 hk og over/ <i>1000 hp and over</i>	13,7	14,1	14,5	14,4
Gjennomsnitt/ <i>Average</i>	19,6	19,7	19,8	20,2

¹⁾Tala er førebels per 26.02.2014./Preliminary figures per 26 February 2014.

Tabell 15

Bruttotonnasje¹⁾ for fartøy²⁾ fylkesvis 2013³⁾Gross tonnage¹⁾ of vessels²⁾ by county 2013³⁾

Fylke/County	Bruttotonnasje (1969) ⁴⁾ / Gross tonnage ⁴⁾		Bruttotonnasje anna ⁵⁾ / Gross tonnage other ⁵⁾	
	Tonnasje/ Tonnage	Fartøy/ Vessels	Tonnasje/ Tonnage	Fartøy/ Vessels
Finnmark	17 874	17	7 807	608
Troms	20 515	30	7 685	542
Nordland	53 611	45	20 821	1 112
Nord-Trøndelag	3 152	3	1 485	125
Sør-Trøndelag	4 744	5	2 370	183
Møre og Romsdal	110 778	81	8 002	376
Sogn og Fjordane	18 348	27	2 839	152
Hordaland	76 510	54	3 011	218
Rogaland	10 757	21	3 626	156
Vest-Agder	2 869	10	1 592	89
Aust-Agder	537	2	885	45
Telemark	-	-	316	27
Vestfold	-	-	321	24
Buskerud	-	-	-	-
Oppland	-	-	-	-
Hedmark	-	-	-	-
Oslo	-	-	36	5
Akershus	-	-	93	11
Østfold	-	-	592	45
I alt/Total	319 695	295	61 481	3 718

¹⁾Sjå tonnasje side 80./See tonnage page 84.²⁾I Register over merkepliktige norske fiskefarkostar er det fartøy som ikkje har oppgitt tonnasje. Fartøya er i storleiken mindre enn 15 meter./In the Directorate of Fisheries Register of Norwegian Fishing Vessels there are vessels without information about tonnage. These vessels are smaller than 15 meter.³⁾Tala er førebels per 26.02.2014./Preliminary figures per 26 February 2014.⁴⁾Internasjonal konvensjon om måling av fartøy, 1969, med seinare endringar./ICTM 1969.⁵⁾Gjeld fartøy med ei lengde (L) under 24 meter som er kjenningsmålt, uavhengig av om måling er gjennomført før eller etter 18. juli 1982./Include vessels with length (L) smaller than 24 meter.

Tabell 16a

Samla tonnasje for fartøy fordelt etter lengde og bruttotonnasje (1969)¹⁾, 2013²⁾Total tonnage of vessels by groups of length and gross tonnage¹⁾, 2013²⁾

Lengdegrupper/ Groups of length	Tonnasjegrupper/Groups of gross tonnage																I alt/ Total
	100- 199	200- 299	300- 399	400- 499	500- 599	600- 699	700- 799	800- 899	900- 999	1000- 1499	1500- 1999	2000- 2499	2500- 2999	3000 og over			
Under 28,0 "	1 514	5 877	2 466	476	-	-	-	-	-	-	-	-	-	-	-	-	10 333
28,0 - 29,9 "	199	215	1 386	-	-	-	-	-	-	-	-	-	-	-	-	-	1 800
30,0 - 34,9 "	154	1 903	3 895	8 062	1 103	-	-	-	-	-	-	-	-	-	-	-	15 117
35,0 - 39,9 "	-	-	1 866	11 302	3 302	1 385	1 700	902	-	-	-	-	-	-	-	-	20 457
40,0 - 44,9 "	-	-	770	1 856	3 368	3 974	2 901	2 605	1 841	2 190	-	-	-	-	-	-	19 505
45,0 - 49,9 "	-	-	-	472	1 616	2 647	-	2 583	1 986	3 389	-	-	-	-	-	-	12 693
50,0 - 54,9 "	-	-	-	-	-	1 971	2 329	2 576	992	11 178	3 335	-	-	-	-	-	22 381
55,0 - 59,9 "	-	-	-	-	-	688	-	2 517	-	11 706	5 306	-	-	-	-	-	20 217
60,0 - 64,9 "	-	-	-	-	-	-	-	-	-	18 075	16 000	6 804	5 178	-	-	-	46 057
65,0 - 69,9 "	-	-	-	-	-	-	-	-	-	3 859	32 458	17 902	2 610	13 132	-	-	69 961
70 m og over	-	-	-	-	-	-	-	-	-	-	5 581	10 819	11 110	53 664	-	-	81 174
I alt/Total	1 867	7 995	10 383	22 168	9 389	10 665	5 230	11 981	5 721	50 397	62 680	35 525	18 898	66 796	-	-	319 695

¹⁾Internasjonal konvensjon om måling av fartøy, 1969, med seinare endringar./ICTM 1969.²⁾Tala er forebels per 26.02.2014./Preliminary figures per 26 February 2014.

Tabell 16b

Samla tonnasje for fartøy fordelt etter lengde og
bruttotonnasje anna¹⁾, 2013²⁾

Total tonnage of vessels by groups of length and gross tonnage other¹⁾, 2013²⁾

Lengdegrupper/ Groups of length	Tonnasjegrupper/Groups of gross tonnage other						I alt/ Total
	0- 24	25- 49	50- 99	100- 149	150- 199	200- og over	
0 - 6,9 meter	170	-	-	-	-	-	170
7,0 - 7,9 "	972	-	-	-	-	-	972
8,0 - 8,9 "	4 819	-	-	-	-	-	4 819
9,0 - 9,9 "	6 138	-	-	-	-	-	6 138
10,0 -10,9 "	11 938	155	51	-	-	-	12 144
11,0 -11,9 "	793	-	-	-	-	-	793
12,0 -12,9 "	4 016	222	-	-	-	-	4 238
13,0 -13,9 "	1 385	-	-	-	-	-	1 385
14,0 -14,9 "	3 854	1 468	418	-	-	-	5 740
15,0 -15,9 "	746	341	-	-	-	-	1 087
16,0 -16,9 "	310	366	63	-	-	-	739
17,0 -17,9 "	-	230	364	-	-	-	594
18,0 -18,9 "	24	429	1 096	-	-	-	1 549
19,0 -19,9 "	-	223	1 250	395	164	-	2 032
20,0 -20,9 "	-	147	1 522	1 095	501	204	3 469
21,0 - "	-	-	1 795	4 068	5 223	4 526	15 612
I alt/Total	35 165	3 581	6 559	5 558	5 888	4 730	61 481

¹⁾Gjeld alle fartøy med ei lengde (L) under 24 meter som er kjenningsmålt, uavhengig av om måling er gjennomført før eller etter 18. juli 1982./Include vessels with length (L) smaller than 24 meter.

²⁾Tala er førebels per 26.02.2014./Preliminary figures per 26 February 2014.

Tabell 17a

Fartøy fordelt etter lengde og bruttotonnasje (1969)¹⁾, 2013²⁾
Vessels by groups of length and gross tonnage¹⁾, 2013²⁾

Lengdegrupper/ Groups of length	Tonnasjegrupper/Groups of gross tonnage																I alt/ Total
	100- 199	200- 299	300- 399	400- 499	500- 599	600- 699	700- 799	800- 899	900- 999	1000- 1499	1500- 1999	2000- 2499	2500- 2999	3000 og over			
Under 28,0 "	9	24	7	1	-	-	-	-	-	-	-	-	-	-	-	41	
28,0 - 29,9 "	1	1	4	-	-	-	-	-	-	-	-	-	-	-	-	6	
30,0 - 34,9 "	1	7	12	17	2	-	-	-	-	-	-	-	-	-	-	39	
35,0 - 39,9 "	-	-	5	24	6	2	2	1	1	-	-	-	-	-	-	40	
40,0 - 44,9 "	-	-	2	4	6	6	4	3	2	2	-	-	-	-	-	29	
45,0 - 49,9 "	-	-	-	1	3	4	3	3	2	3	-	-	-	-	-	16	
50,0 - 54,9 "	-	-	-	-	-	3	3	3	1	9	2	-	-	-	-	21	
55,0 - 59,9 "	-	-	-	-	-	1	3	3	-	9	3	-	-	-	-	16	
60,0 - 64,9 "	-	-	-	-	-	-	-	-	-	14	10	3	2	-	-	29	
65,0 - 69,9 "	-	-	-	-	-	-	-	-	-	3	18	8	1	4	-	34	
70 m og over	-	-	-	-	-	-	-	-	-	-	3	5	4	12	-	24	
I alt/Total	11	32	30	47	17	16	7	14	6	40	36	16	7	16	-	295	

¹⁾Internasjonal konvensjon om måling av fartøy, 1969, med seinare endringar./ICTM 1969.

²⁾Tala er forebels per 26.02.2014./Preliminary figures per 26 February 2014.

Tabell 17b

Fartøy fordelt etter lengde og bruttotonnasje ¹⁾, 2013²⁾*Vessels by group of length and gross tonnage other ¹⁾, 2013²⁾*

Lengdegrupper/ <i>Groups of length</i>	Tonnasjegrupper / <i>Groups of Gross tonnage other</i>						
	0- 24	25- 49	50- 99	100- 149	150- 199	200- 299	I alt/ <i>Total</i>
0 - 6,9 meter	83	-	-	-	-	-	83
7,0 - 7,9 "	277	-	-	-	-	-	277
8,0 - 8,9 "	612	-	-	-	-	-	612
9,0 - 9,9 "	766	-	-	-	-	-	766
10,0 -10,9 "	1 104	6	1	-	-	-	1 111
11,0 -11,9 "	57	-	-	-	-	-	57
12,0 -12,9 "	237	6	-	-	-	-	243
13,0 -13,9 "	72	-	-	-	-	-	72
14,0 -14,9 "	172	55	6	-	-	-	233
15,0 -15,9 "	32	10	-	-	-	-	42
16,0 -16,9 "	13	10	1	-	-	-	24
17,0 -17,9 "	-	6	5	-	-	-	11
18,0 -18,9 "	1	11	15	-	-	-	27
19,0 -19,9 "	-	5	17	3	1	-	26
20,0 -20,9 "	-	3	19	9	3	1	35
21,0 - "	-	-	21	31	30	17	99
I alt/ <i>Total</i>	3 426	112	85	43	34	18	3 718

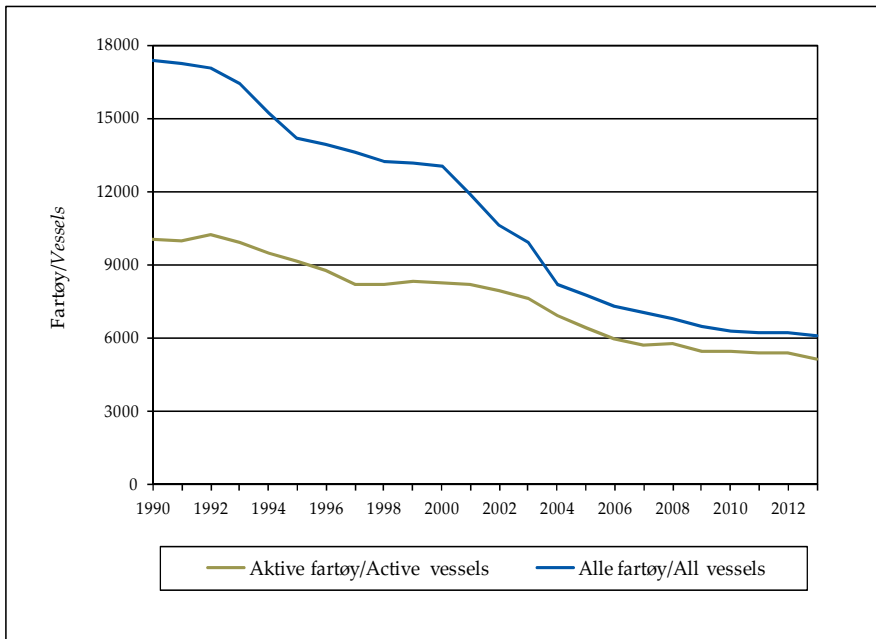
¹⁾Gjeld alle fartøy med ei lengde (L) under 24 meter som er kjenningsmålt, uavhengig av om måling er gjennomført før eller etter 18. juli 1982./*Include vessels with length (L) smaller than 24 meter.*

²⁾Tala er førebels per 26.02.2014./*Preliminary figures per 26 February 2014.*

DEL/PART II

Opplysningar om den aktive¹⁾ fiskeflåten

Information about the active¹⁾ fishing fleet



¹⁾Med aktive fartøy meiner ein fartøy som er registrert med fangstinntekt.

¹⁾ Active vessels are vessels registered with income.

Tabell 18

Aktive registrerte fartøy 2009–2013. Fartøy med fangstinntekt over/under ei minimumsgrense¹⁾
Active registered vessels 2009–2013. Vessels with income exceeding/below a minimum level

Fylke/County	2009			2010			2011			2012			2013 ²⁾		
	<NOK 50 000	NOK 50 000 og over	I alt/ Total	<NOK 50 000	NOK 50 000 og over	I alt/ Total	<NOK 50 000	NOK 50 000 og over	I alt/ Total	<NOK 50 000	NOK 50 000 og over	I alt/ Total	<NOK 50 000	NOK 50 000 og over	I alt/ Total
Finmark	142	629	771	122	676	798	87	739	826	71	763	834	98	682	780
Troms	262	603	865	212	607	819	166	612	778	136	643	779	155	553	708
Nordland	251	1 183	1 434	235	1 197	1 432	175	1 251	1 426	175	1 272	1 447	255	1 148	1 403
Nord-Trøndelag	44	118	162	42	120	162	40	130	170	32	130	162	41	120	161
Sør-Trøndelag	54	200	254	62	203	265	54	211	265	63	198	261	46	195	241
Møre og Romsdal	161	432	593	171	434	605	146	456	602	139	442	581	138	419	557
Sogn og Fjordane	83	158	241	81	174	255	76	167	243	73	164	237	65	162	227
Hordaland	127	232	359	98	258	356	81	288	369	80	303	383	83	313	396
Rogaland	97	183	280	82	191	273	80	188	268	80	182	262	79	186	265
Vest-Agder	76	114	190	80	121	201	64	132	196	65	123	188	55	119	174
Vestfold	16	48	73	31	44	75	25	47	72	33	46	79	18	54	72
Telemark	33	33	49	12	36	48	14	33	47	9	33	42	7	31	38
Buskerrud	24	31	55	19	39	58	19	35	54	11	40	51	14	37	51
Oppland	-	2	2	-	3	3	1	3	4	1	1	2	1	1	2
Hedemark	-	-	-	-	-	-	-	-	-	-	-	-	-	-	-
Oslo	1	3	4	1	3	4	-	3	3	1	3	4	4	4	8
Akershus	1	7	8	4	7	11	3	10	13	4	9	13	2	9	11
Østfold	30	64	94	13	65	78	25	56	81	23	54	77	18	57	75
I alt/Total	1 394	4 040	5 434	1 265	4 178	5 443	1 056	4 361	5 417	996	4 406	5 402	1 079	4 090	5 169

¹⁾Inntektsgrensen er satt til summen som er i lov av 19. juni 2009 nr. 58 om merverdiavgift § 2-1 første ledd første punktum.

²⁾Tala er forebels per 05.03.2014 (tala fra Landings- og sluttseleregisteret er per 15.01.2014). / Preliminary figures per 5 March 2014.

Tabell 19

Aktive registrerte fartøy etter inntekt og lengde, 2013¹⁾
Active registered vessels by income and length, 2013¹⁾

Fylke/County	Under NOK 50 000					NOK 50 000 og over							I alt/ Total
	Lengde i meter/Length in meter					Lengde i meter/Length in meter							
	<10	10-	11-	<10	10-	11-	15-	21-	28-	15-	21-	28-	
Finnmark	86	10	2	323	220	101	17	6	15	780			
Troms	145	9	1	211	184	100	21	13	24	708			
Nordland	216	32	7	371	393	225	77	53	29	1 403			
Nord-Trøndelag	37	4	-	59	30	24	2	2	3	161			
Sør-Trøndelag	40	6	-	93	65	28	2	2	5	241			
Møre og Romsdal	109	25	4	145	107	67	10	13	77	557			
Sogn og Fjordane	50	14	1	57	50	18	5	8	24	227			
Hordaland	75	7	1	153	65	31	9	6	49	396			
Rogaland	64	11	4	73	52	27	4	11	19	265			
Vest-Agder	48	7	-	59	25	18	4	9	4	174			
Aust-Agder	15	3	-	24	17	8	2	3	-	72			
Telemark	6	1	-	14	10	7	-	-	-	38			
Vestfold	14	-	-	15	16	6	-	-	-	51			
Buskerud	1	-	-	1	-	-	-	-	-	2			
Oppland	-	-	-	-	-	-	-	-	-	-			
Hedemark	-	-	-	-	-	-	-	-	-	-			
Oslo	4	-	-	1	3	-	-	-	-	8			
Akershus	2	-	-	7	1	1	-	-	-	11			
Østfold	16	2	-	28	16	12	1	-	-	75			
I alt/Total	928	131	20	1 634	1 254	673	154	126	249	5 169			

¹⁾Tala er forebels per 05.03.2014 (tala fra Landings- og sluttsetelregisteret er per 15.01.2014). / Preliminary figures per 5 March 2014.

DEL/PART III

Opplysningar om konsesjonar og årlege deltakaradgangar

Information about licenses and annual permits

Tabell 20

Utvikling i talet på konsesjonar 1980-2013
Development in total numbers of licenses 1980-2013

Fylke/County	1980		1985		1990		1995	
	Fartøy/ Vessels	Konsesjonar/ Licenses	Fartøy/ Vessels	Konsesjonar/ Licenses	Fartøy/ Vessels	Konsesjonar/ Licenses	Fartøy/ Vessels	Konsesjonar/ Licenses
Finmark	87	123	83	125	62	107	54	85
Troms	113	175	94	147	76	131	72	118
Nordland	120	156	100	152	74	114	71	112
Nord-Trøndelag	13	16	19	26	5	10	5	12
Sør-Trøndelag	33	52	29	50	9	20	7	15
Møre og Romsdal	210	279	178	252	120	207	100	153
Sogn og Fjordane	75	87	55	63	13	16	9	11
Hordaland	139	183	101	140	54	95	55	103
Rogaland	127	154	100	111	70	82	57	81
Agder/Østlandet	79	90	86	91	64	66	68	77
I alt/Total	996	1 315	845	1 157	547	848	498	767

Fylke/County	2000		2005		2010		2013 ¹⁾	
	Fartøy/ Vessels	Konsesjonar/ Licenses	Fartøy/ Vessels	Konsesjonar/ Licenses	Fartøy/ Vessels	Konsesjonar/ Licenses	Fartøy/ Vessels	Konsesjonar/ Licenses
Finmark	44	75	29	51	23	38	19	31
Troms	57	99	47	80	38	56	42	59
Nordland	61	99	61	104	50	83	50	83
Nord-Trøndelag	5	14	3	6	3	6	3	6
Sør-Trøndelag	5	14	6	10	4	7	5	8
Møre og Romsdal	98	161	85	169	71	139	63	125
Sogn og Fjordane	7	9	5	5	15	25	12	17
Hordaland	57	120	59	119	52	111	56	131
Rogaland	53	116	50	102	47	90	45	89
Agder/Østlandet	52	76	59	86	67	86	63	80
Uoppgitt fylke ²⁾			9	12	2	2	3	3
I alt/Total	439	783	413	744	372	643	361	632

¹⁾Tala er forebels per 12.03.2014./Preliminary figures per 12 March 2014.

²⁾Frå og med 2001 kan det være enkelte konsesjonar som er ført under "uoppgitt fylke".

Tabell 21a

Ringnotkonsesjoner 1980-2013

Purse seine licenses 1980-2013

Fylke/County	1980	1985	1990	1995	2000	2005	2010	2013 ¹⁾
Finnmark	10	6	5	7	7	3	2	2
Troms	33	23	9	6	6	6	4	4
Nordland	24	14	7	9	9	11	10	10
Nord-Trøndelag	2	2	1	1	1	1	1	1
Sør-Trøndelag	11	6	3	2	2	2	2	2
Møre og Romsdal	66	43	40	33	24	23	21	21
Sogn og Fjordane	12	7	6	6	6	2	4	3
Hordaland	48	36	27	36	40	37	34	34
Rogaland	9	6	5	3	2	2	2	2
Agder/Østlandet	1	-	-	-	-	-	-	-
Uoppgitt fylke ²⁾						2	-	-
I alt/Total	216	143	103	103	97	89	80	79

¹⁾Tala er førebels per 12.03.2014./Preliminary figures per 12 March 2014.²⁾Frå og med 2001 kan det være enkelte konsesjonar som er ført under "uoppgitt fylke".

Tabell 21b

Torsketrålkonsesjoner 1980-2013

Cod trawler licenses 1980-2013

Fylke/County	1980	1985	1990	1995	2000	2005	2010	2013 ¹⁾
Finnmark	15	22	31	28	27	16	10	9
Troms	13	27	32	32	24	16	8	7
Nordland	11	28	30	28	24	19	11	9
Nord-Trøndelag	-	-	-	-	-	-	-	-
Sør-Trøndelag	-	-	-	-	-	-	-	-
Møre og Romsdal	21	29	26	27	26	19	12	11
Sogn og Fjordane	3	2	2	1	-	-	-	-
Hordaland	1	-	-	-	-	-	-	1
Rogaland	-	-	-	-	-	-	-	-
Agder/Østlandet	-	-	1	-	-	-	-	-
Uoppgitt fylke ²⁾						5	-	-
I alt/Total	64	108	122	116	101	75	41	37

¹⁾Tala er førebels per 12.03.2014./Preliminary figures per 12 March 2014.²⁾Frå og med 2001 kan det være enkelte konsesjonar som er ført under "uoppgitt fylke".

Tabell 21c

Reketrålkonsesjoner 1980-2013
Shrimp trawling licenses 1980-2013

Fylke/County	1980	1985	1990	1995	2000	2005	2010	2013 ¹⁾
Finnmark	28	35	31	23	18	13	9	8
Troms	60	60	60	51	40	29	20	21
Nordland	24	36	32	29	26	29	18	14
Nord-Trøndelag	1	4	2	1	-	-	1	1
Sør-Trøndelag	5	7	2	1	1	-	-	-
Møre og Romsdal	17	17	16	12	21	28	20	20
Sogn og Fjordane	1	1	-	-	-	-	3	1
Hordaland	2	1	-	1	1	4	2	3
Rogaland	13	3	2	1	1	1	1	1
Agder/Østlandet	6	2	2	-	-	-	-	-
Uoppgitt fylke ²⁾						3	1	1
I alt/Total	157	166	147	119	108	107	75	70

¹⁾Tala er førebels per 12.03.2014./Preliminary figures per 12 March 2014.

²⁾Frå og med 2001 kan det være enkelte konsesjonar som er ført under "uoppgitt fylke".

Tabell 21d

Nordsjøtrål/pelagisk trål/avgrenset nordsjøtrål konsesjonar 1980-2013
Licenses for North Sea-/Pelagic- /Limited North Sea trawl 1980-2013

Fylke/County	1980	1985	1990	1995	2000	2005	2010	2013 ¹⁾
Finnmark	-	-	2	1	-	-	-	-
Troms	-	3	3	2	2	4	4	5
Nordland	4	9	4	6	6	6	5	7
Nord-Trøndelag	-	3	2	2	3	-	-	-
Sør-Trøndelag	2	6	3	1	1	1	-	1
Møre og Romsdal	29	73	41	28	18	22	19	17
Sogn og Fjordane	5	6	3	2	-	1	5	6
Hordaland	5	28	27	22	18	19	18	26
Rogaland	19	64	59	48	46	49	46	45
Agder/Østlandet	8	43	49	63	48	57	66	62
I alt/Total	72	235	193	175	142	159	163	169

¹⁾Tala er førebels per 12.03.2014./Preliminary figures per 12 March 2014.

Tabell 22

Konsesjonar inndelt etter type konsesjon, 2013¹⁾
Licenses by type of license, 2013¹⁾

Fylke/ County	Fartøy/ Vessels	Konsesjonar ²⁾ /Licenses ²⁾											I alt/ Total	
		Ringnøt/ Purse seine	Kolmule/ Blue whiting	Pelagisk trål/ Pelagic trawl	NVG-trål/ Spring spawning	Makrelltrål/ Mackerel trawl	Lodde-trål/ Capelin trawl	Torsketrål/ Cod trawl	Reketrål/ Shrimp trawl	Seitrål/ Saithe trawl	Nord- sjøtrål/ North Sea trawl	Avgrensa nordsjøtrål/ Limited North Sea trawl		Anna ³⁾ / Others ³⁾
Finnmark	19	2	-	-	-	-	7	9	8	-	-	-	5	31
Troms	42	4	-	1	-	22	7	7	21	-	-	4	-	59
Nordland	50	10	4	2	-	25	9	9	14	-	-	5	14	83
Nord- Trøndelag	3	1	1	-	-	1	-	-	1	-	-	-	2	6
Sør- Trøndelag	5	2	1	-	-	3	-	-	-	-	-	1	1	8
Møre og Romsdal	63	21	14	7	4	16	11	11	20	1	5	9	13	125
Sogn og Fjordane	12	3	1	1	-	4	-	-	1	-	-	5	2	17
Hordaland	56	34	24	13	11	19	1	1	3	2	-	11	3	131
Rogaland	45	2	-	8	7	26	-	-	1	-	-	37	1	89
Agder/ Østlandet	63	-	-	-	2	14	-	-	-	2	-	60	-	80
Uoppgitt fylke	3	-	-	-	-	2	-	-	1	-	-	-	-	3
I alt/Total	361	79	45	32	24	139	37	70	5	5	132	41	632	

¹⁾Tala er førebels per 12.03.2014./Preliminary figures per 12 March 2014.

²⁾Enkelte fartøy kan ha fleire tilleggs-konsesjonar./Some vessels may have supplementary licenses.

³⁾Seisnurp, snurrevad, vassildtrål og fjernfisktilatelse./Purse seine, fishing for saithe, danish seine and license for fishing in distant water.

Tabell 23

Ringnotkonsesjonar fordelt etter konsesjonskapasitet (hl), 2013¹⁾*Purse seine license by capacity (in hectolitres), 2013¹⁾*

Fylke/County	2 000-3 999 hl		4 000-5 999 hl		6 000-7 999 hl		8 000-9 999 hl		10 000 hl og over		I alt Total		Gj. Snitt/ Average
	Antall/ Number	hl.kap./ hl.cap.	Antall/ Number	hl.kap./ hl.cap.	Antall/ Number	hl.kap./ hl.cap.	Antall/ Number	hl.kap./ hl.cap.	Antall/ Number	hl.kap./ hl.cap.	Antall/ Number	hl.kap./ hl.cap.	hl.kapasitet/ hl.capacity
Finmark	-	-	-	-	1	6 000	1	8 000	-	-	2	14 000	7 000
Troms	-	-	3	17 150	1	6 500	-	-	-	-	4	23 650	5 913
Nordland	1	3 500	2	8 350	2	15 400	2	18 050	3	34 600	10	79 900	7 990
Nord-Trøndelag	-	-	-	-	-	-	-	-	1	10 000	1	10 000	10 000
Sør-Trøndelag	-	-	-	-	-	-	1	8 000	1	11 800	2	19 800	9 900
Møre og Romsdal	1	2 650	2	8 250	3	22 150	4	35 400	11	137 050	21	205 500	9 786
Sogn og Fjordane	-	-	-	-	2	13 850	-	-	1	13 900	3	27 750	9 250
Hordaland	-	-	1	4 200	7	51 000	7	65 650	19	232 450	34	353 300	10 391
Rogaland	-	-	1	4 000	1	7 000	-	-	-	-	2	11 000	5 500
Agder/Østlandet	-	-	-	-	-	-	-	-	-	-	-	-	-
<i>I alt/Total</i>	2	6 150	9	41 950	17	121 900	15	135 100	36	439 800	79	744 900	-
Gj.snitt hl.kap./ Average capacity	3 075		4 661		7 171		9 007		12 217		9 429		

¹⁾Tala er forebels per 12.03.2014./ Preliminary figures per 12 March 2014.

Tabell 24

Ringnotfartøy etter hovudkonsesjon og eventuelle tilleggskonsesjonar, 2013¹⁾

Purse seine vessels by main license and supplementary licenses, 2013¹⁾

Fylke/Country	Antall/ Number	Tilleggskonsesjonar/Supplementary licenses										I alt/ Total
		Kolmule/ Blue whiting	Pelagisk trål/ Pelagic trawl	Reketrål/ Shrimp trawl	Vassildtrål/ Argentines trawl	Loddetrål/ Capelin trawl	Seinot/ Saithe seining	Anna/ Others				
Finmark	2	-	-	1	1	-	1	-	1	1	6	
Troms	4	-	1	1	-	-	-	-	-	-	6	
Nordland	10	4	2	-	7	2	1	1	1	27		
Nord-Trøndelag	1	1	-	-	1	-	-	-	-	3		
Sør-Trøndelag	2	1	-	-	1	1	-	-	-	5		
Møre og Romsdal	21	14	3	-	2	-	-	-	-	40		
Sogn og Fjordane	3	1	1	1	1	-	-	-	-	7		
Hordaland	34	24	4	1	1	4	1	1	2	71		
Rogaland	2	-	1	1	-	-	-	-	-	4		
Agder/Østlandet	-	-	-	-	-	-	-	-	-	-		
I alt/Total	79	45	12	5	14	7	3	4	169			

¹⁾Tala er førebels per 12.03.2014./Preliminary figures per 12 March 2014.

Tabell 25

Torsketrålarar etter hovudkonsesjon og eventuelle tilleggskonsesjonar, 2013¹⁾
Cod trawlers by main license and supplementary licenses, 2013¹⁾

Fylke/County	Antall/ Number	Tilleggskonsesjonar/Supplementary licenses			I alt/ Total
		Reketrål/ Shrimp trawl	Vassildtrål/ Argentine trawl	Loddeutrål/ Capelin trawl	
Finnmark	9	6	2	-	17
Troms	7	6	-	-	13
Nordland	9	8	1	-	18
Nord-Trøndelag	-	-	-	-	-
Sør-Trøndelag	-	-	-	-	-
Møre og Romsdal	11	10	3	1	25
Sogn og Fjordane	-	-	-	-	-
Hordaland	1	1	-	-	2
Rogaland	-	-	-	-	-
Agder/Østlandet	-	-	-	-	-
I alt/Total	37	31	6	1	75

¹⁾Tala er førebels per 12.03.2014./ Preliminary figures per 12 March 2014.

Tabell 26

Årlige deltakaradgangar i botmfiskeri, 2013¹⁾
Annual permits in ground fisheries, 2013¹⁾

Fylke/County	Fiske etter torsk, hyse og sei med konvensjonelle redskap nord for 62°N/ Fishery for cod, haddock and saithe with conventional gears north of 62° N		Fiske etter torsk med konvensjonelle redskap sør for 62°N/ Fishery for cod with conventional gears south of 62° N		Fiske etter sei med not/ Fishery for saithe with seine		Reketråling sør for 62°N/ Shrimptrawling south of 62° N	Fiske etter kongeskrabbe/ Fishery for king crabs
	Fartøy < 28 m / Vessels < 28 m	Fartøy 28 m og over/ Vessels 28 m and above	Fartøy < 28 m / Vessels < 28 m	Sør for 62°N/ South of 62° N	Nord for 62°N/ North of 62° N	Fartøy 11 m st.l. og over/ Vessels 11 m o.a.l. and above		
	Torsk, hyse og sei/ Cod, haddock and saithe	Torsk og hyse/ Cod and haddock	Sei/ Saithe					
Finmark	424	1	-	9	2	-	-	125
Troms	373	-	-	22	4	2	2	7
Nordland	730	-	-	43	7	6	6	31
Nord-Trøndelag	47	-	-	3	-	-	-	2
Sør-Trøndelag	80	-	-	5	1	-	1	3
Møre og Romsdal	163	16	11	27	9	12	12	5
Sogn og Fjordane	30	11	3	21	21	4	4	-
Hordaland	24	-	-	9	10	15	15	-
Rogaland	12	-	-	14	1	37	37	-
Vest-Agder	7	-	-	9	-	26	26	-
Aust-Agder	-	-	-	2	-	13	13	-
Telemark	-	-	-	-	-	7	7	-
Vestfold	1	-	-	1	-	7	7	-
Buskerud	-	-	-	-	-	-	-	-
Oppland	-	-	-	-	-	-	-	-
Hedmark	-	-	-	-	-	-	-	-
Oslo	-	-	-	-	-	-	-	-
Akershus	-	-	-	-	-	1	1	-
Østfold	1	-	-	1	-	9	9	-
Uoppgitt fylke	7	-	-	2	1	-	-	1
I alt/Total	1 899	28	14	142	57	140	140	174

¹⁾Tala er forebels per 12.03.2014./Preliminary figures per 12 March 2014.

Tabell 27

Årlege deltakradganger i pelagiske fiskeri, 2013¹⁾
Annual permits in pelagic fisheries, 2013¹⁾

Fylke/County	Fiske etter makrell med notredskap/ Fishery for mackerel with seine		Fiske etter makrell med konvensjonelle redskap/ Fishery for mackerel with conventional gears		Sildefiskerier med not/ Herring fisheries with seine				
	< 13 m	13-21,35 m	Ringnotfartøy 70-90 fot/ Purse seine vessels 70-90 feet	< 13 m	13-21,35 m	NVG-Kystfartøy/ NSS herring		Nordsjøsil/ North Sea herring	
						Notfartøy < 21,35 m	Ringnotfartøy 70-90 fot	Notfartøy < 21,35 m	Ringnotfartøy 70-90 fot
Finnmark	1	-	-	1	-	9	-	-	-
Troms	-	-	3	4	-	26	-	-	3
Nordland	18	1	6	23	3	87	1	-	6
Nord-Trøndelag	4	3	-	1	-	13	-	-	-
Sør-Trøndelag	5	1	1	9	2	14	1	1	1
Møre og Romsdal	15	16	2	43	17	47	11	11	2
Sogn og Fjordane	8	15	2	12	-	31	18	18	2
Hordaland	88	7	3	26	8	59	41	41	3
Rogaland	28	1	-	22	10	29	13	-	-
Vest-Agder	1	-	-	17	6	1	-	-	-
Aust-Agder	-	-	-	1	-	-	-	-	-
Telemark	-	-	-	-	-	-	-	-	-
Vestfold	-	-	-	2	-	-	-	-	-
Buskerud	-	-	-	-	-	-	-	-	-
Oppland	-	-	-	-	-	-	-	-	-
Hedmark	-	-	-	-	-	-	-	-	-
Oslo	-	-	-	-	-	-	-	-	-
Akershus	-	-	-	-	-	-	-	-	-
Østfold	2	-	-	3	-	3	4	-	-
Uoppgitt fylke	-	-	-	-	1	5	-	-	-
I alt/Total	170	44	17	164	47	324	89	-	17

¹⁾Tala er førebels per 12.03.2014./Preliminary figures per 12 March 2014.

Ulike kombinasjoner av årlege deltakaradgangar¹⁾ for kystfiskefartøy 2005-2013
Annual permits in various fisheries for coastal vessels 2005-2013

	2005	2006	2007	2008	2009	2010	2011	2012	2013 ¹⁰⁾
Torsk/hyse/sei, nord ²⁾	1 976	1 902	1 874	1 633	1 608	1 605	1 603	1 593	1 586
NVG-sild kyst ³⁾	45	39	40	25	22	22	23	22	16
Seinot, nord ⁴⁾	3	1	-	-	-	-	-	-	1
Makrell ⁵⁾	203	185	180	165	159	151	128	118	116
Kystreke, sør ⁶⁾	114	110	111	102	98	97	96	94	94
Nordsjøsilid ⁷⁾	7	4	4	3	1	-	1	1	1
Seinot, sør ⁸⁾	1	1	2	2	2	2	1	-	-
Torsk, sør ⁹⁾	14	14	13	13	13	12	13	11	13
Torsk/hyse/sei, nord + NVG-sild kyst	112	121	124	107	106	93	66	60	55
Torsk/hyse/sei, nord + NVG-sild kyst + Seinot, nord	106	102	94	86	74	64	50	44	44
Torsk/hyse/sei, nord + NVG-sild kyst + Seinot, nord + Makrell	15	16	18	12	12	14	26	25	23
Torsk/hyse/sei, nord + NVG-sild kyst + Seinot, nord + Makrell + Nordsjøsilid	27	28	24	22	20	20	18	21	23
Torsk/hyse/sei, nord + NVG-sild kyst + Seinot, nord + Makrell + Nordsjøsilid + Kystreke, sør	1	1	1	1	1	1	-	1	2
Torsk/hyse/sei, nord + NVG sild kyst + Seinot, nord + Makrell + Kystreke, sør	1	1	-	1	1	1	1	1	3
Torsk/hyse/sei, nord + NVG-sild kyst + Seinot, nord + Nordsjøsilid	-	-	1	1	-	-	1	-	-
Torsk/hyse/sei, nord + NVG-sild kyst + Seinot, nord + Kystreke, sør	-	-	-	-	1	1	-	1	-
Torsk/hyse/sei, nord + NVG-sild kyst + Makrell	35	39	38	38	35	32	32	32	31
Torsk/hyse/sei, nord + NVG-sild kyst + Makrell + Nordsjøsilid	10	9	7	6	5	6	4	5	5
Torsk/hyse/sei, nord + NVG-sild kyst + Makrell + Kystreke, sør	-	-	2	1	1	1	1	2	2
Torsk/hyse/sei, nord + NVG-sild kyst + Nordsjøsilid	2	-	-	-	-	1	-	-	-
Torsk/hyse/sei, nord + NVG-sild kyst + Nordsjøsilid + Kystreke, sør	4	3	4	2	2	2	1	1	1
Torsk/hyse/sei, nord + NVG-sild kyst + Kystreke, sør	13	9	11	10	14	16	12	11	10
Torsk/hyse/sei, nord + Seinot, nord	1	1	1	-	-	-	1	2	-
Torsk/hyse/sei, nord + Seinot, nord + Makrell	-	-	-	-	-	-	-	1	-
Torsk/hyse/sei, nord + Seinot, nord + Makrell + Nordsjøsilid	-	-	-	-	-	1	2	-	-
Torsk/hyse/sei, nord + Seinot, nord + Makrell + Kystreke, sør	-	-	-	-	1	-	-	-	-
Torsk/hyse/sei, nord + Seinot, nord + Nordsjøsilid	-	-	-	-	-	-	-	-	-
Torsk/hyse/sei, nord + Seinot, nord + Kystreke, sør	-	-	-	1	2	-	-	1	1
Torsk/hyse/sei, nord + Makrell	-	-	-	-	1	-	-	-	-
Torsk/hyse/sei, nord + Makrell + Nordsjøsilid	103	97	106	91	89	91	89	89	92
Torsk/hyse/sei, nord + Makrell + Kystreke, sør	1	2	2	2	2	2	3	-	-
Torsk/hyse/sei, nord + Makrell + Kystreke, sør	6	5	4	3	4	2	3	5	3
Torsk/hyse/sei, nord + Kystreke, sør	3	3	3	3	2	4	5	2	2

Tabell 28 (fortsetter/continued)

Ulike kombinasjoner av årlige deltakeradgangar¹⁾ for kystfiskefartøy 2005-2013
Annual permits in various fisheries for coastal vessels 2005-2013

	2005	2006	2007	2008	2009	2010	2011	2012	2013 ¹⁰⁾
NVG-sild kyst + Seinot, nord	2	3	4	2	2	7	5	3	4
NVG-sild kyst + Seinot, nord + Makrell	4	4	5	2	5	3	2	3	4
NVG-sild kyst + Seinot, nord + Makrell + Nordsjøisild	16	14	18	17	17	18	22	22	20
NVG-sild kyst + Seinot, nord + Makrell + Nordsjøisild + Kystreke, sør	1	-	-	1	3	3	5	2	1
NVG-sild kyst + Seinot, nord + Makrell + Kystreke, sør	-	1	1	2	2	3	-	1	-
NVG-sild kyst + Seinot, nord + Nordsjøisild	1	1	1	1	1	-	-	-	-
NVG-sild kyst + Makrell	29	36	33	31	28	32	39	35	38
NVG-sild kyst + Makrell + Nordsjøisild	35	41	43	34	33	33	32	31	30
NVG-sild kyst + Makrell + Nordsjøisild + Kystreke, sør	5	5	5	3	2	3	3	2	3
NVG-sild kyst + Makrell + Kystreke, sør	1	1	1	-	2	3	5	6	9
NVG-sild kyst + Nordsjøisild	10	7	7	5	8	8	5	4	4
NVG-sild kyst + Nordsjøisild + Kystreke, sør	-	-	-	1	-	-	-	-	-
NVG-sild kyst + Kystreke, sør	2	3	1	1	2	1	1	2	2
Seinot, nord + Makrell	-	-	-	-	-	-	2	2	1
Seinot, nord + Makrell + Kystreke, sør	-	-	-	1	1	1	1	1	1
Seinot, nord + Kystreke, sør	-	-	-	1	1	-	1	-	-
Makrell + Nordsjøisild	20	18	17	15	15	13	12	14	15
Makrell + Nordsjøisild + Kystreke, sør	1	1	-	-	-	-	-	-	-
Makrell + Kystreke, sør	34	31	31	27	25	22	17	18	15
Antall fartøy	2 964	2 859	2 831	2 474	2 421	2 391	2 332	2 289	2 271

¹⁾Deltakeradgang i fiske etter kongekrabbe og fangst av vågehval inngår ikke i opp tellingen. Deltakeradgangene Torsk, sør og Seinot, sør er ikke definert i egne grupperinger sammen med andre deltakeradgang. Fartøy har i tillegg mulighet til å delta i åpen gruppe i fiskeri hvor de ikke har deltakeradgang.

²⁾Fiske etter torsk, hyse og sei for fartøy som har mindre enn 500 m³ lasteromsvolum som fisker med konvensjonelle redskap nord for 62 grader nord.

³⁾Fiske etter norsk vågtyende sild for fartøy som har mindre enn 500 m³ lasteromsvolum.

⁴⁾Fiske etter sei for fartøy som har mindre enn 500 m³ lasteromsvolum som fisker med not nord for 62 grader nord.

⁵⁾Fiske etter makrell for fartøy som har mindre enn 500 m³ lasteromsvolum.

⁶⁾Fiske etter reker med trål i Nordsjøen og Skagerrak sør for 62 grader nord.

⁷⁾Fiske etter sild for fartøy som har mindre enn 500 m³ lasteromsvolum i Nordsjøen sør for 62 grader nord.

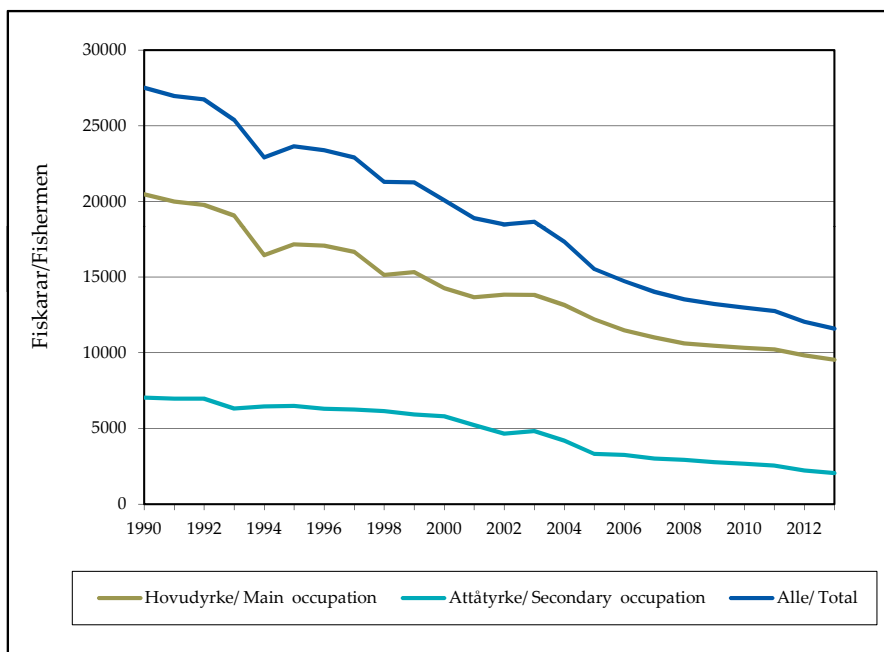
⁸⁾Fiske etter sei for fartøy som har mindre enn 500 m³ lasteromsvolum for fartøy som fisker med not sør for 62 grader nord.

⁹⁾Fiske etter torsk for fartøy som har mindre enn 500 m³ lasteromsvolum som fisker med konvensjonelle redskap i Nordsjøen sør for 62 grader

¹⁰⁾Tala er forebels per 12.03.2014./ Preliminary figures per 12 March 2014.

Opplysninger fra fiskarmanntalet

Information from the Register of Norwegian Fishermen



Tabell 29a

Registrerte fiskarar 1924-1940
Registered fishermen 1924-1940

Fylke/County	1924 ^{1),2)}			1930 ^{1),2)}			1940					
	I alt/ Total	Av dette/Of which		I alt/ Total	Av dette/Of which		I alt/ Total	Av dette/Of which				
		Eineyrke/ Sole occupation	Hovudyrke/ Main occupation		Attåtyrke/ Secondary occupation	Eineyrke/ Sole occupation		Hovudyrke/ Main occupation	Attåtyrke/ Secondary occupation	Eineyrke/ Sole occupation	Hovudyrke/ Main occupation	Attåtyrke/ Secondary occupation
Finnmark	7 835	3 890	2 614	1 331	8 372	3 453	3 657	1 262	9 332	3 248	4 344	1 740
Troms	13 771	3 561	7 322	2 888	14 979	4 291	7 216	3 472	19 177	4 743	9 491	4 943
Nordland	24 337	5 467	10 033	8 837	26 062	6 432	10 610	9 020	32 038	6 959	13 681	11 398
Nord-Trøndelag	3 900	571	1 114	2 215	4 171	700	1 131	2 340	4 595	976	1 138	2 481
Sør-Trøndelag	7 647	2 460	2 664	2 523	7 316	2 964	2 244	2 108	8 321	3 605	2 415	2 301
Møre og Romsdal	15 084	4 094	4 953	6 037	14 279	4 155	4 370	5 754	14 683	5 298	4 279	5 106
Sogn og Fjordane	5 766	788	2 436	2 542	5 800	995	2 206	2 599	6 785	1 404	2 486	2 895
Hordaland ¹⁾	8 829	1 732	3 425	3 672	8 268	1 829	3 630	2 809	10 095	2 746	3 950	3 399
Rogaland	5 857	1 162	1 432	3 263	6 071	1 420	1 994	2 657	8 454	2 551	2 379	3 524
Vest-Agder	2 285	307	770	1 208	2 010	552	493	965	2 608	721	615	1 272
Aust-Agder	839	229	205	405	756	252	169	335	1 194	427	243	524
Telemark	552	282	126	144	496	304	79	113	820	437	121	262
Vestfold	2 273	604	579	1 090	1 657	410	302	945	1 353	367	235	751
Buskerud	173	80	18	75	260	94	83	83	418	171	20	227
Oppland	-	-	-	-	-	-	-	-	-	-	-	-
Hedmark	-	-	-	-	-	-	-	-	-	-	-	-
Oslo ²⁾	74	-	74	-
Akershus	487	156	171	160	392	172	74	146	341	167	74	100
Østfold	1 404	535	348	521	1 234	572	261	401	1 673	602	420	651
I alt/Total	101 039	25 918	38 210	36 911	102 123	28 595	38 519	35 009	121 961	34 422	45 965	41 574

¹⁾Ikke oppgitt tal for Bergen./Not known for the municipality of Bergen.

²⁾Ikke oppgitt tal./Unknown.

Tabell 29b

Registrerte fiskarar 1950-1970
Registered fishermen 1950-1970

Fylke/County	1950				1960				1970			
	I alt/ Total	Av dette/Of which		Attättyrke/ Secondary occupation	I alt/ Total	Av dette/Of which		Attättyrke/ Secondary occupation	I alt/ Total	Av dette/Of which		Attättyrke/ Secondary occupation
		Eineyrke/ Sole occupation	Hovudyrke/ Main occupation			Eineyrke/ Sole occupation	Hovudyrke/ Main occupation			Eineyrke/ Sole occupation	Hovudyrke/ Main occupation	
Finmark	7 974	2 613	3 564	1 797	5 995	1 861	2 862	1 272	4 147	2 174	1 235	738
Troms	16 253	3 196	8 936	4 121	10 365	2 646	4 322	3 397	6 738	3 197	2 137	1 404
Nordland	25 076	5 245	10 993	8 838	16 616	4 541	7 099	4 976	10 539	5 217	2 735	2 587
Nord-Trøndelag	3 476	601	1 161	1 714	2 506	545	801	1 160	1 308	474	330	504
Sør-Trøndelag	6 457	2 649	1 976	1 832	4 224	1 968	1 181	1 075	2 357	1 174	440	743
Møre og Romsdal	11 469	4 166	4 270	3 033	11 560	4 323	3 965	3 272	6 664	3 964	1 031	1 669
Sogn og Fjordane	5 977	1 439	2 628	1 910	4 717	1 905	1 757	1 055	2 598	1 288	607	703
Hordaland	8 785	1 799	4 306	2 680	6 028	1 500	2 422	2 106	3 476	1 493	843	1 140
Rogaland	7 139	1 950	2 821	2 368	4 805	1 891	1 554	1 360	2 940	1 189	725	1 026
Vest-Agder	2 109	883	437	789	1 334	619	392	323	954	435	210	309
Aust-Agder	950	407	294	249	496	234	117	145	319	104	122	93
Telemark	533	300	109	124	331	162	78	91	222	144	27	51
Vestfold	783	275	121	387	482	136	82	264	204	83	31	90
Buskerud	139	116	9	14	93	68	14	11	38	36	-	2
Oppland	-	-	-	-	-	-	-	-	-	-	-	-
Hedmark	-	-	-	-	-	-	-	-	-	-	-	-
Oslo	81	33	25	23	58	15	19	24	20	10	4	6
Akershus	196	111	47	38	109	70	21	18	48	39	1	8
Østfold	927	550	119	258	656	453	97	106	446	359	26	61
I alt/Total	98 324	26 333	41 816	30 175	70 375	22 937	26 783	20 655	43 018	21 380	10 504	11 134

Tabell 29c

Registrerte fiskarar 1980-2000
Registered fishermen 1980-2000

Fylke/County	1980			1990			2000			
	I alt/ Total	Av dette/Of which		I alt/ Total	Av dette/Of which		I alt/ Total	Av dette/Of which		
		Eineyrke/ Sole occupation	Hovudyrke/ Main occupation		Attåtyrke/ Secondary occupation	Hovudyrke/ Main occupation		Attåtyrke/ Secondary occupation	Hovudyrke/ Main occupation	Attåtyrke/ Secondary occupation
Finmark	3 987	2 239	792	956	2 656	1 994	662	2 049	1 363	686
Troms	6 337	3 441	1 007	1 889	4 753	3 419	1 334	3 282	2 139	1 143
Nordland	8 197	4 750	1 361	2 086	6 133	4 670	1 463	4 478	3 363	1 115
Nord-Trøndelag	985	216	283	486	688	446	242	457	294	163
Sør-Trøndelag	1 679	892	280	507	1 144	747	397	572	400	172
Møre og Romsdal	5 812	3 749	973	1 090	5 942	4 971	971	4 418	3 411	1 007
Sogn og Fjordane	2 071	1 157	277	637	1 678	1 255	423	1 285	924	361
Hordaland	2 294	1 158	352	784	1 749	1 133	616	1 384	1 028	356
Rogaland	1 612	945	131	536	1 171	791	380	928	561	367
Vest-Agder	818	400	84	334	708	448	260	469	267	202
Aust-Agder	250	102	54	94	214	135	79	183	112	71
Telemark	130	91	38	1	120	94	26	104	64	40
Vestfold	166	62	30	74	146	94	52	113	85	28
Buskerud	34	18	4	12	19	9	10	22	19	3
Oppland	-	-	-	-	-	-	-	-	-	-
Hedmark	-	-	-	-	-	-	-	-	-	-
Oslo	21	15	-	6	24	21	3	60	53	7
Akershus	26	19	4	3	29	24	5	32	20	12
Østfold	370	171	45	154	344	224	120	239	161	78
I alt/Total	34 789	19 425	5 715	9 649	27 518	20 475	7 043	20 075	14 264	5 811

Tabell 30

Registrerte fiskarar 2010-2013
Registered fishermen 2010-2013

Fylke/County	2010			2011			2012			2013 ¹⁾		
	I alt/ Total	Av dette/Of which		I alt/ Total	Av dette/Of which		I alt/ Total	Av dette/Of which		I alt/ Total	Av dette/Of which	
		Hovudyrke/ Main occupation	Attåtyrke/ Secondary occupation		Hovudyrke/ Main occupation	Attåtyrke/ Secondary occupation		Hovudyrke/ Main occupation	Attåtyrke/ Secondary occupation		Hovudyrke/ Main occupation	Attåtyrke/ Secondary occupation
Finmark	1 335	1 008	327	1 381	1 058	323	1 407	1 098	309	1 336	1 064	272
Troms	1 948	1 413	535	1 772	1 309	463	1 515	1 171	344	1 484	1 153	331
Nordland	3 014	2 475	539	2 958	2 421	537	2 884	2 357	527	2 776	2 281	495
Nord-Trøndelag	322	226	96	321	219	102	293	211	82	278	199	79
Sør-Trøndelag	562	429	133	536	403	133	504	384	120	454	349	105
Møre og Romsdal	2 625	2 271	354	2 631	2 286	345	2 433	2 167	266	2 302	2 077	225
Sogn og Fjordane	757	607	150	764	618	146	691	575	116	663	560	103
Hordaland	974	858	116	1 000	889	111	971	860	111	974	876	98
Rogaland	570	407	163	554	398	156	524	394	130	514	390	124
Vest-Agder	323	215	108	317	212	105	316	217	99	311	212	99
Aust-Agder	111	73	38	109	70	39	105	66	39	112	73	39
Telemark	75	56	19	74	57	17	66	51	15	61	46	15
Vestfold	93	63	30	81	58	23	74	55	19	71	51	20
Buskerud	18	16	2	18	16	2	17	15	2	15	12	3
Oppland	19	16	3	17	15	2	18	16	2	13	12	1
Hedmark	16	15	1	19	18	1	17	16	1	16	15	1
Oslo	39	36	3	33	32	1	34	33	1	42	39	3
Akershus	41	34	7	42	35	7	43	36	7	45	35	10
Østfold	151	107	44	141	106	35	136	103	33	134	102	32
I alt/Total	12 993	10 325	2 668	12 768	10 220	2 548	12 048	9 825	2 223	11 601	9 546	2 055

¹⁾Tala er førebels per 19.02.2014./ Preliminary figures per 19 February 2014.

Tabell 31

Fiskarar fordelt etter alder 2010-2013
Registered fishermen by age 2010-2013

Alder (år)/ Age (year)	2010			2011			2012			2013 ¹⁾		
	I alt/ Total	Av dette/Of which		I alt/ Total	Av dette/Of which		I alt/ Total	Av dette/Of which		I alt/ Total	Av dette/Of which	
		Hovudyrke/ Main occupation	Attättyrke/ Secondary occupation		Hovudyrke/ Main occupation	Attättyrke/ Secondary occupation		Hovudyrke/ Main occupation	Attättyrke/ Secondary occupation		Hovudyrke/ Main occupation	Attättyrke/ Secondary occupation
<20	216	211	5	248	238	10	234	223	11	204	190	14
20 - 29	1 618	1 569	49	1 604	1 570	34	1 586	1 551	35	1 525	1 481	44
30 - 39	1 972	1 873	99	1 882	1 776	106	1 715	1 634	81	1 679	1 609	70
40 - 49	2 640	2 431	209	2 590	2 393	197	2 452	2 272	180	2 361	2 194	167
50 - 59	2 560	2 242	318	2 510	2 210	300	2 389	2 142	247	2 290	2 077	213
60 - 66	2 042	1 540	502	1 930	1 468	462	1 743	1 344	399	1 638	1 275	363
67 - 69	646	413	233	692	424	268	685	438	247	666	423	243
>=70	1 299	46	1 253	1 312	141	1 171	1 244	221	1 023	1 238	297	941
I alt/Total	12 993	10 325	2 668	12 768	10 220	2 548	12 048	9 825	2 223	11 601	9 546	2 055

¹⁾ Tala er førebels per 19.02.2014./Preliminary figures per 19 February 2014.

Tabell 32a

Fiskarar som har fiske som hovudyrke, fordelt etter alder og kjønn 2010-2013

Registered main occupation fishermen by age and sex 2010-2013

Alder (år)/ Age (year)	2010			2011			2012			2013 ¹⁾		
	I alt/ Total	Av dette/Of which		I alt/ Total	Av dette/Of which		I alt/ Total	Av dette/Of which		I alt/ Total	Av dette/Of which	
		Kvinner/ Female	Menn/ Male		Kvinner/ Female	Menn/ Male		Kvinner/ Female	Menn/ Male		Kvinner/ Female	Menn/ Male
<20	211	4	207	238	2	236	223	3	220	190	3	187
20 - 29	1 569	51	1 518	1 570	42	1 528	1 551	41	1 510	1 481	42	1 439
30 - 39	1 873	46	1 827	1 776	47	1 729	1 634	45	1 589	1 609	41	1 568
40 - 49	2 431	61	2 370	2 393	58	2 335	2 272	57	2 215	2 194	57	2 137
50 - 59	2 242	63	2 179	2 210	66	2 144	2 142	70	2 072	2 077	68	2 009
60 - 66	1 540	34	1 506	1 468	30	1 438	1 344	29	1 315	1 275	28	1 247
67 - 69	413	3	410	424	5	419	438	8	430	423	6	417
>=70	46	1	45	141	2	139	221	2	219	297	1	296
I alt/Total	10 325	263	10 062	10 220	252	9 968	9 825	255	9 570	9 546	246	9 300

¹⁾ Tala er førebels per 19.02.2014./ Preliminary figures per 19 February 2014.

Tabell 32b

Fiskarar som har fiske som attåyrke, fordelt etter alder og kjønn 2010-2013

Registered secondary occupation fishermen by age and sex 2010-2013

Alder (år)/ Age (year)	2010			2011			2012			2013 ¹⁾		
	I alt/ Total	Av dette/Of which		I alt/ Total	Av dette/Of which		I alt/ Total	Av dette/Of which		I alt/ Total	Av dette/Of which	
		Kvinner/ Female	Menn/ Male		Kvinner/ Female	Menn/ Male		Kvinner/ Female	Menn/ Male		Kvinner/ Female	Menn/ Male
<20	5	-	5	10	2	8	11	1	10	14	1	13
20 - 29	49	4	45	34	3	31	35	4	31	44	4	40
30 - 39	99	11	88	106	12	94	81	9	72	70	9	61
40 - 49	209	16	193	197	13	184	180	9	171	167	11	156
50 - 59	318	28	290	300	29	271	247	25	222	213	21	192
60 - 66	502	16	486	462	10	452	399	9	390	363	6	357
67 - 69	233	5	228	268	9	259	247	9	238	243	7	236
>=70	1 253	11	1 242	1 171	10	1 161	1 023	9	1 014	941	11	930
I alt/Total	2 668	91	2 577	2 548	88	2 460	2 223	75	2 148	2 055	70	1 985

¹⁾ Tala er førebels per 19.02.2014./ Preliminary figures per 19 February 2014.

Tabell 33a

Fiskarar som har fiske som hovudyrke, fordelt etter kjønn 2010-2013
Registered main occupation fishermen by sex 2010-2013

Fylke/County	2010		2011		2012		2013 ¹⁾	
	Kvinner/ Female	Menn/ Male	Kvinner/ Female	Menn/ Male	Kvinner/ Female	Menn/ Male	Kvinner/ Female	Menn/ Male
Finmark	21	987	28	1 030	36	1 062	36	1 028
Troms	25	1 388	22	1 287	21	1 150	28	1 125
Nordland	83	2 392	76	2 345	75	2 282	64	2 217
Nord-Trøndelag	4	222	3	216	4	207	2	197
Sør-Trøndelag	14	415	16	387	15	369	11	338
Møre og Romsdal	73	2 198	64	2 222	63	2 104	62	2 015
Sogn og Fjordane	8	599	7	611	6	569	8	552
Hordaland	9	849	11	878	11	849	11	865
Rogaland	8	399	10	388	12	382	11	379
Vest-Agder	4	211	3	209	3	214	3	209
Aust-Agder	3	70	2	68	1	65	2	71
Telemark	1	55	1	56	1	50	2	44
Vestfold	2	61	2	56	1	54	1	50
Buskerud	-	16	-	16	-	15	-	12
Oppland	-	16	-	15	1	15	-	12
Hedmark	1	14	1	17	-	16	-	15
Oslo	3	33	2	30	2	31	3	36
Akershus	1	33	1	34	1	35	-	35
Østfold	3	104	3	103	2	101	2	100
I alt/Total	263	10 062	252	9 968	255	9 570	246	9 300

¹⁾ Tala er førebels per 19.02.2014./ Preliminary figures per 19 February 2014.

Tabell 33b

Fiskarar som har fiske som attåtyrke, fordelt etter kjønn 2010-2013
Registered secondary occupation fishermen by sex 2010-2013

Fylke/Country	2010		2011		2012		2013 ¹⁾	
	Kvinner/ Female	Menn/ Male	Kvinner/ Female	Menn/ Male	Kvinner/ Female	Menn/ Male	Kvinner/ Female	Menn/ Male
Finmark	18	309	23	300	22	287	18	254
Troms	27	508	20	443	12	332	9	322
Nordland	12	527	10	527	10	517	12	483
Nord-Trøndelag	1	95	3	99	2	80	2	77
Sør-Trøndelag	4	129	6	127	6	114	5	100
Møre og Romsdal	6	348	6	339	4	262	6	219
Sogn og Fjordane	4	146	4	142	4	112	5	98
Hordaland	5	111	5	106	5	106	5	93
Rogaland	9	154	7	149	5	125	4	120
Vest-Agder	3	105	3	102	3	96	3	96
Aust-Agder	-	38	1	38	1	38	-	39
Telemark	-	19	-	17	-	15	-	15
Vestfold	1	29	-	23	1	18	1	19
Buskerud	-	2	-	2	-	2	-	3
Oppland	-	3	-	2	-	2	-	1
Hedmark	-	1	-	1	-	1	-	1
Oslo	-	3	-	1	-	1	-	3
Akershus	-	7	-	7	-	7	-	10
Østfold	1	43	-	35	-	33	-	32
I alt/Total	91	2 577	88	2 460	75	2 148	70	1 985

¹⁾Tala er førebels per 19.02.2014./ Preliminary figures per 19 February 2014.

Tabell 34a

Fiskarar som har fiske som hovudyrke, fordelt etter alder, 2013¹⁾
 Registered main occupation fishermen by age, 2013¹⁾

Fylke/County	Alder (år)/Age (year)								I alt/ Total
	<20	20-29	30-39	40-49	50-59	60-66	67-69	>=70	
Finmark	14	120	174	280	223	164	53	36	1 064
Troms	24	153	166	261	251	185	75	38	1 153
Nordland	38	310	320	526	517	365	109	96	2 281
Nord-Trøndelag	7	23	32	55	37	22	11	12	199
Sør-Trøndelag	10	54	61	79	71	41	24	9	349
Møre og Romsdal	48	416	367	481	439	213	67	46	2 077
Sogn og Fjordane	14	91	92	123	138	68	22	12	560
Hordaland	18	163	207	183	162	98	18	27	876
Rogaland	13	65	78	74	88	46	13	13	390
Vest-Agder	1	33	38	44	48	32	12	4	212
Aust-Agder	-	8	14	11	25	11	3	1	73
Telemark	-	2	11	10	14	5	3	1	46
Vestfold	-	3	3	23	12	3	7	-	51
Buskerud	-	3	4	1	4	-	-	-	12
Oppland	-	3	4	3	-	2	-	-	12
Hedmark	-	5	5	4	1	-	-	-	15
Oslo	-	8	10	11	7	2	-	1	39
Akershus	-	10	6	6	12	1	-	-	35
Østfold	3	11	17	19	28	17	6	1	102
I alt/Total	190	1 481	1 609	2 194	2 077	1 275	423	297	9 546

¹⁾ Tala er forebels per 19.02.2014./ Preliminary figures per 19 February 2014.

Tabell 34b

Fiskarar som har fiske som attåtårke, fordelt etter alder, 2013¹⁾

Registered secondary occupation fishermen by age, 2013¹⁾

Fylke/County	Alder (år)/Age (year)								I alt/ Total
	<20	20-29	30-39	40-49	50-59	60-66	67-69	>=70	
Finmark	1	9	21	28	36	44	35	98	272
Troms	-	5	10	28	34	76	33	145	331
Nordland	2	13	14	44	56	84	58	224	495
Nord-Trøndelag	1	2	2	5	6	14	9	40	79
Sør-Trøndelag	3	2	3	5	9	18	12	53	105
Møre og Romsdal	3	2	3	12	16	40	26	123	225
Sogn og Fjordane	2	1	2	2	8	14	6	68	103
Hordaland	-	2	1	6	10	15	16	48	98
Rogaland	2	1	2	7	10	16	20	66	124
Vest-Agder	-	4	5	9	12	17	9	43	99
Aust-Agder	-	1	2	9	3	8	4	12	39
Telemark	-	-	-	1	3	4	1	6	15
Vestfold	-	1	-	6	3	5	3	2	20
Buskerud	-	-	-	1	-	1	-	1	3
Oppland	-	-	-	1	-	-	-	-	1
Hedmark	-	-	1	-	-	-	-	-	1
Oslo	-	1	1	-	-	-	-	1	3
Akershus	-	-	1	1	2	1	3	2	10
Østfold	-	-	2	2	5	6	8	9	32
I alt/Total	14	44	70	167	213	363	243	941	2 055

¹⁾ Tala er førebels per 19.02.2014./ Preliminary figures per 19 February 2014.

D. Kjelder og definisjonar

1. Kjelder

Del I, Opplysningar frå Merkeregisteret, er ei oppteljing av talet på fartøy som er registrert i Fiskeridirektoratets Register over merkepliktige norske fiskefarkoster (Merkeregisteret) per 31.12. kvart år. Dette registeret omfattar alle fiskefartøy som vert nytta til inntektsgjevande fiske.

Del II, Opplysningar om den aktive fiskeflåten, tek utgangspunkt i opplysningar frå Merkeregisteret og opplysningar frå Fiskeridirektoratets Landings- og sluttsetelregister. Ved å halde desse to registra opp mot einannan vil ein kunne få indikasjonar på kor stor del av fartøya registrert i Merkeregisteret det enkelte år som faktisk vert brukt til inntektsgjevande fiske.

I Del III, Opplysningar om fiskefartøy med konsesjonar og årlege deltakaradgangar, har ein samkøyrde opplysningar frå Merkeregisteret med Fiskeridirektoratets Konsesjons- og deltakarregister per 31.12. kvart år. Fiskeridirektoratets Konsesjons- og deltakarregister blei etablert i 2001. Registeret inneheld berre informasjon om konsesjonar (spesielle løyve) og årlege deltakaradgangar tildelt det enkelte fartøy, i lukka fiskeri. Den informasjon som vert presentert i denne delen av rapporten gjev eit bilete av dei viktigaste innsatsreguleringar ein har i dei norske fiskeria.

Del IV, Opplysningar frå fiskarmanntalet, er henta frå Fiskeridirektoratets Fiskarmanntal per 31.12. kvart år. Registeret gjeld personar som har fiske eller fangst i havet som næring åleine (hovudyrke) eller saman med anna næring (attåtyrke). Føremålet med fiskarmanntalet er å sikre registrering av alle som er busett i riket og som har fiske eller fangst i havet som næring.

Under følgjer ein nærare utgreiing av krav lagt til grunn ved uthenting av opplysningar frå desse registra.

Sentrale krav i oppteljingane

Ved å samkøyre opplysningar i fleire register vil ein kunne få fram nye og interessante opplysningar. Ein slik framgangsmåte krev grundig utgreiing av dei krav som vert lagt til grunn for oppteljingane. Desse krava er:

- Alle former for samkøyring ein har gjort i samband med denne rapporten, tek utgangspunkt i opplysningar i Merkeregisteret ved årsskiftet. I samkøyring av registra har ein difor lagt til grunn at fartøy som er med i oppteljinga skal eksistere i Merkeregisteret. Fartøy som ved årsskiftet er teke ut av registeret pga. utskifting eller sal er ikkje med i materialet som er lagt til grunn.
- Med utgangspunkt i det utval den ovanfor nemnde form for oppteljing gjev, har ein innført tilleggskrav til utvalet. Såleis har ein ved å samkøyre Merkeregisteret mot Fiskeridirektoratets Landings- og sluttsetelregister innført tilleggskravet om at fartøyet skal vere registrert med fangst i løpet av året. Dette kravet er tatt med for at ein skal bli i stand til å vurdere om fartøyet vert brukt til inntektsgjevande fiske.

Kva sats ein skal leggje til grunn som nedre inntektsgrense for inntektsgjevande fiske er vanskeleg å talfeste. I tabellane i del II, Opplysningar om den aktive fiskeflåten, har ein i perioden til og med 2008 teke utgangspunkt i Folketrygdas grunnbeløp (G) og lagt til grunn eit krav om at fartøyet skal ha landa ein fangst med ein samla verdi høgare enn ein $\frac{1}{2}$ G for å kunne definerast som å drive eit

inntektsgjevande fiske. Frå og med 2009 har ein valt å leggje til grunn beløpet i lov av 19. juni 2009 nr. 58 om merverdiavgift § 2-1 første ledd første punktum. Dette beløpet er på kr 50 000.

Fartøylengde

Opplysningane i tabellane er gruppert etter fartøyets største lengde.

Kriteriet for kva lengdegruppe fartøy er plassert i endra seg i 1986. Dette gjer at det frå og med Fiskeflåten 1986 vil vere relativt fleire fartøy enn tidlegare i dei minste lengdegruppene (<8 meter største lengde).

Konsesjonar og årlege deltakaradgangar

Fiskeridirektoratets Konsesjonsregister for norske fiskefartøy vart tidlegare nytta for å registrere og vedlikehalde konsesjonar tildelt det enkelte fiskefartøy. Fiskeridirektoratet har tidlegare publisert oversikter over talet på fartøy med konsesjon i dei norske fiskeri i publikasjonen Fiskeflåte og Fiskarmanntal. Informasjonen blei då henta frå dette registeret.

Nemnte register vart i 2001 erstatta av Konsesjons- og deltakarregisteret. Dette registeret vart etablert for å registrere og vedlikehalde både konsesjonar og årlege deltakaradgangar i dei norske fiskeria. Registeret inneheld berre opplysningar om deltakaradgangar i dei lukka fiskeria. Det vil sei at informasjon om fartøy som deltar i opne fiskeri (gruppe II fiskeri) ikkje inngår. Registeret gir eit bilete av situasjonen frå og med 2001. Dette medfører at det frå dette registeret ikkje er mogleg å utarbeide historiske oversikter lenger bak i tid enn 2001. For å kunne utarbeide slike oversikter har ein måtte nytte andre kjelder.

Regulering av deltakinga i dei einskilde fiskeri har vorte sette i verk på ulike tidspunkt i havfiskeflåten og i kystfiskeflåten. I tillegg har tidspunktet for når deltakinga i dei ulike fiskeri for desse to hovudgruppene av fiskefartøy vart regulert vore ulik. Dei aller fleste fartøy (om lag 80 prosent) i kystfiskeflåten har berre adgang til å delta i eit bestemt fiskeri kor deltakinga er regulert (lukka fiskeri).

Endringar ved uthenting av statistikk frå fiskarmanntalet

I samband med utarbeiding av statistikk til 2011-publikasjonen blei det gjort endringar i korleis manntalet defineras for eit bestemt år. Ved tidlegare utarbeiding av statistikk for manntalet fekk de endringar i Fiskarmanntalet som var gjort med tanke på neste års manntal verknad for statistikken for gjeldane år. Denne definisjonsendringa får tilbakeverkannde kraft frå og med 2003.

2. Definisjonar

Bruttotonnasje på fartøyet

Storleiken bruttotonnasje er ikkje eit eintydig mål. Ein viser i denne samanheng til tidligare rapporter.

Ved bruk av bruttotonnasje som parameter i denne rapporten vert det vist til gjeldane forskrift frå Sjøfartsdirektoratet av 18. desember 2009 nr. 1694 om måling av skip. I rapporten er bruttotonnasjen på fartøya anten oppgitt som

- "bruttotonnasje 1969" som viser at fartøyet er målt i samsvar med "1969-konvensjonen". Dette er i nemnde forskrift definert som "Internasjonal konvensjon om måling av fartøy, 1969". Denne definisjon er lagt til grunn for fartøy med ein lengde (L) på 24 meter eller meir.

eller

- "bruttotonnasje anna". Denne definisjon er lagt til grunn for fartøy med ein lengde (L) under 24 meter som er målt i medhald av andre målereglar i nemnde forskrift.

I Merkeregisteret vil det også vera ein del fartøy som ikkje har oppgitt bruttotonnasje, verken "bruttotonnasje 1969" eller "bruttotonnasje anna". Desse fartøya vil dermed ikkje inngå i dei tabellane som visar oversikt over bruttotonnasje.

Då enkelte fartøy berre har oppgitt anten "bruttotonnasje 1969" eller "bruttotonnasje anna" medan andre fartøy både er målt med "bruttotonnasje 1969" og "bruttotonnasje anna", har ein i oppteljinga av flåten sin tonnasje måtte ta eit val for kva måleining som skal prioriterast. I oppteljinga av bruttotonnasjen i flåten har ein lagt til grunn at dersom eit fartøy er oppgitt med både "bruttotonnasje 1969" og "bruttotonnasje anna" blir det talt med i oppteljinga av "bruttotonnasje 1969". Dersom det berre er oppgitt eit av tonnasmåla er det naturleg nok det som er oppgitt som vert lagt til grunn.

Motorkraft

I dei skjema som vert nytta for innmelding av nye fartøy og til innmelding av endringar i sentrale fysiske karakteristika ved fartøy registrert i Merkeregisteret, ber ein oppgåvegjevar om å gje opp kva motorkraft fartøyet har på meldingstidspunktet. I Noreg ber ein fiskarane om å gje opp styrke på hovudmotor i form av hestekrefter (hk), medan andre land i større grad nyttar kilowatt (kW) som mål på motorstyrke.

Dersom lesaren, med utgangspunkt i oversikter i denne rapporten, ønskjer å samanlikne motorstyrke med oppgaver frå andre land må ein såleis rekna om det eine eller det andre talet slik at storleikane vert samanliknbare. Til ei slik omrekning kan ein nytta følgjande formel:

$$1 \text{ kW} = 1 \text{ hk} / 1,36$$

Ein vil understreke at Fiskeridirektoratet berre innhentar, registrerer og handsamar motorstyrke på hovudmotor. Det vil sei at oversikter i denne rapporten ikkje omfattar hjelpemotorar og andre kraftkjelder som vil vere installert på fartøya.

Fiskarmanntal

Fiskarmanntalet omfattar personar som driv fiske eller fangst i havet. Medrekna er også mannskap på fiskebåtar sjølv om dei ikkje tek direkte del i fisket, t.d. stuertar og maskinistar.

Før 1982: På blad B i manntalet stod dei fiskarane som ein rekna med ville drive fiske i 20 veker eller meir i løpet av året. Her skilde ein mellom eineyrkesfiskarar og hovudyrkesfiskarar. Dette vart i hovudsak gjort etter skjøn i dei kommunal fiskerinemndene eller det vart vurdert i Fiskeridirektoratet. På blad A sto attåyrkesfiskarane.

- Eineyrkesfiskar: Person som ikkje hadde anna arbeid i året enn fiske.
- Hovudyrkesfiskar: Person som dreiv fiske som viktigaste yrke, men som òg hadde anna arbeid.
- Attåyrkesfiskar: Person som hadde anna yrke enn fiske som sitt viktigaste yrke.

Frå 1983-2008: Reglane for fiskarmanntalet vart endra etter lov av 11. juni 1982 om rettleiingstenesta i fiskerinæringa. Forskrift fastsett 26. september 1983 av Fiskeridepartementet og seinare endringar sette krav til tid i fiske og til minimum inntekt frå fiske. Desse endringane førte til

ein total reduksjon i talet på fiskarar samanlikna med åra før 1982 på 7 000-8 000 fiskarar. Inndelinga i blad A og blad B vart ført vidare. Frå og med 1982 skil ein berre mellom hovudyrkesfiskarar (blad B) og attåtårkesfiskarar (blad A). I regelverket var det fastsett reglar for føring av desse.

- **Hovudyrkesfiskar:** Person med minst 20 vekers arbeid i fiske- eller fangst i året og ei inntekt frå fiske oppgitt til skattelegging minst tilsvarende folketrygdas grunnbeløp. Person med inntekt frå anna verksemd høgare enn 3 gongar folketrygdas grunnbeløp kan ikkje takast med på blad B. Person som har full alderspensjon kan ikkje stå på blad B. I tillegg må inntekt frå fiske utgjere minst 2/3 av samla inntekt.
- **Attåtårkesfiskar:** Person som driv fiske som yrke og har ei inntekt frå fiske oppgjeve til skattelegging minst halvparten av folketrygdas grunnbeløp. Person med inntekt frå anna verksemd høgare enn 4 gonger folketrygdas grunnbeløp kan ikkje takast med på blad A.

Etter 2008: Ny forskrift om manntal for fiskarar og fangstmenn vart fastsett 18. desember 2008 av Fiskeri- og kystdepartementet. Den tok til å gjelde frå 1. januar 2009, på same tid vart forskrift 26. september 1983 nr. 1495 oppheva. Ny forskrift er også organisert i blad A og blad B. Blad A for personar som driv fiske eller fangst som attåtårkesnæring og blad B for personar som driv fiske eller fangst som hovudnæring.

- **Hovudyrkesfiskar:** Vedkomande har på årsbasis ei brutto inntekt frå fiske eller fangst i havet av fisk, krepsdyr, blautdyr eller småkval som svarer til minst 100 000 kroner. Vedkomande må heller ikkje vere sysselsett i full eller avgrensa verksemd i anna yrke eller næring enn fiske og fangst og anna hausting av viltlevande marine ressursar. Det er å rekne som full eller avgrensa verksemd dersom ein har ei arbeidstid på 2/3 eller meir av det som er vanleg i vedkomande yrke eller næring, eller om ein er sjølvstendig næringsdrivande med tilsett personell i verksemda si utanom hausting av viltlevande marine ressursar. Det er også å rekne som full eller avgrensa verksemd dersom inntekta på årsbasis overstig 250 000 kroner.
- **Attåtårkesfiskar:** Vedkomande har på årsbasis ei brutto inntekt frå fiske eller fangst i havet av fisk, krepsdyr, blautdyr eller småkval som svarer til minst 50 000 kroner. Vedkomande må heller ikkje vere sysselsett i full verksemd i anna yrke eller næring enn fiske og fangst og anna hausting av viltlevande marine ressursar. Det er å rekne som full verksemd dersom ein har ei arbeidstid på 2/3 eller meir av det som er vanleg innan i vedkomande yrke eller næring. Det er også å rekne som full verksemd om inntekta på årsbasis overstig 350 000 kroner.

D. SOURCES AND DEFINITIONS

1. Sources

Part I of the publication is a summary of the status of the Directorate of Fisheries Register of Norwegian Fishing Vessels (vessel register) as of 31 December. This register contains all fishing vessels used commercially.

Part II is based on information both from the vessel register and information from the Register of Landings (catch register). The purpose of combining information in these two registers is to get a picture of the share of the fishing fleet that actually is used for commercial purposes each year.

In Part III information from the vessel register is combined with information in the Register of Norwegian Licenses (License register). This register was established in 2001 and contains information on licenses and annual permits granted individual vessels. Only information about rights to fish in "closed fisheries" is contained in the register. The information presented in this part of the publication gives a picture of the most important limitations to entry in the Norwegian fisheries.

Part IV gives the status of the Register of Norwegian Fishermen, as of the end of each year. This register contains all persons involved in fishing and hunting at sea. The purpose of the register of Norwegian Fishermen is to ensure enrolment of everybody residing in the country that takes part in commercial fishing and hunting of mammals

Requirements set to statistics in the Register.

By combining information in various registers new and interesting information may be revealed. In order to conduct a meaningful combination the following requirements to the inclusion of the registries should be met. These are:

- All combinations of information presented in this report are based on information from the vessel register as of 31 December. Combination of information thus requires that the vessels exist in this register. This is to say that vessels that are removed from the register by yearend due to replacement or sale are not included. This is also a requirement when relating information to the catch register and the license register.
- Based on the sample given by the method mentioned above additional requirements are introduced. This additional requirement is that the vessel must be registered with catch. This additional requirement enables the verification whether or not the vessel has been used as a commercial fishing vessel during the year in question.

It is difficult to establish a minimum level of income for a vessel to be regarded as a commercial fishing vessel. The tables in Part II "Information about the active fleet" have been based on a minimum income level to the basic amount used by the National Insurance System. A vessel is defined as a commercial fishing vessel if the total income from fisheries is more than 50 percent of the basic amount set by the National Insurance System. From 2009 a vessel is defined as a commercial fishing vessel if the total income from fisheries is more than the amount given in a new act "Lov av 19. juni 2009 nr.58 om merverdiavgift § 2-1" (in 2012 this reflects NOK 50 000).

Vessel length

The tables are based on the overall length of the vessels.

In order to provide more relevant information, the last year's reports have been expanded to include description of the number of vessels in the different length categories that are used in the regulation of the fisheries.

Licenses and annual permits

The Register of Norwegian Fishing Licenses was modernized in 2001 in order to provide a continuous overview of the licenses and annual permits in use in the Norwegian fisheries. Still only vessels with rights to participate in "closed fisheries" are included and the historical records only cover the period after 2001.

Statistics on licenses given for the years prior to 2001 is based on information from older license registers.

In this report a status of the licenses granted Norwegian vessels as of 31 December each year are presented.

Changes in the method for presenting statistics over fishermen

In connection with the preparation of statistics to the 2011-publication there have been made a change in how the numbers for a particular year is counted. This definition change is retroactive from 2003.

2. Definitions

Gross tonnage of vessels

The concept gross tonnage (GT) of a vessel is not a unique concept and rules for measuring gross tonnage has changed over time. See inter alia earlier reports.

The use of gross tonnage as a parameter in this report refers to the existing Norwegian Maritime Directorate's regulation "Tonnage Measurement of ships" as of 18 December 2009 No. 1694.

In this report gross tonnage of the vessel are either

- measured according to International Convention on Tonnage Measurement of Ships, 1969 (ICTM 1969). This definition is used for vessels with length (L) 24 meter and above.

or

- gross tonnage other. This definition is used for vessels with length (L) less than 24 meter.

In the Directorate of Fisheries' Register of Norwegian Fishing Vessels there is a considerable number of small vessels that neither have been registered with gross tonnage nor gross tonnage other. These are not included in the figures for gross tonnage.

In order to make a "correct" presentation of the development of the gross tonnage, fishing vessels are grouped according to the type of measurement of gross tonnage that has been used. In the census of gross tonnage we have prioritised that if a vessel has registered its gross tonnage (ICTM 1969), it will be included in the tally of gross tonnage. If gross tonnage (ICTM 1969) has not been registered for the vessel, gross tonnage other is used instead, if at all available.

Engine Power

In the form used for registration of new vessels or substantial changes in the characteristics of registered vessels information about the engine power of the vessel is requested.

The fishermen are asked to register the power of the main engine in horsepower (HP) while kilowatt is more common to use in other countries.

If so desired the engine power in this report can be converted to kilowatt by use of the formula:

$$1kW = 1 \text{ hp} / 1.36$$

It should be noted that the Directorate of Fisheries only collects and registers engine power of the main engine. Consequently, this report does not cover additional engines or other sources of power installed on the vessels.

Categories of Fishermen

The Register of Norwegian Fishermen encompasses participants in seawater fisheries, or hunting of marine mammals. The crew on fishing vessels including engineers and steward are to be registered in the register even though they normally do not take part in the actual fishing operation.

Prior to 1982: Category A fishermen is those who are part time fishermen. Category B fishermen is those who are expected to fish more than 20 weeks during a year. A further distinction was made between *sole* occupation and *main* occupation.

- Sole occupation: fishery is the only commercial activity
- Main occupation: fishery is the most important, but not the only commercial activity
- Part time fishermen: person who has other activity as main occupation

From 1982 to 2008: A change in the rules for the Register of Norwegian Fishermen resulted in new definitions of the categories of Fishermen:

Main occupation (category B) is a person who at least has 20 weeks of fishing activity and a taxable income equivalent to the basic amount defined by the National Insurance System. A person earning more than three times the basic amount from other activity cannot be defined as a category B fisherman. A person who have "full" retirement pension can't be defined as a category B fishermen. And the income from fisheries must be 2/3 of total income.

Part-time fisherman (category A) is a person that is a commercial fisherman earning at least an amount equal to half the basic amount defined by the National Insurance System from fisheries. A person earning more than four times the basic amount from other activity cannot be included as a category A fishermen,

After 2008: A change in the rules for the Register of Norwegian Fishermen according to a new Act:

Main occupation (category B) is a person who has an income from fishing of at least NOK 100 000. A person defined as working full or part time elsewhere cannot be a category B fisherman. A person is defined as working full or part time elsewhere if working hours exceed 2/3 of what is considered normal, the person is an employer within another activity than fishing, or earnings exceed NOK 250 000.

Part-time fisherman (category A) is a person who has an income from fishing of at least NOK 50 000. A person defined as working full time elsewhere cannot be defined as a category A fisherman. A person is defined as working full time elsewhere if working hours exceed 2/3 of what is considered normal, or earnings exceed NOK 350 000.



FISKERIDIREKTORATET

Telefon: 03495

Faks: 55 23 80 90

Adresse: Postboks 185 Sentrum, 5804 Bergen

Besøksadresse: Strandgaten 229, Bergen

E-post: postmottak@fiskeridir.no

ISSN 1503-1276

www.fiskeridir.no

Livet i havet – vårt felles ansvar

