



FISKERIDIREKTORATET

Fiskefartøy og fiskarar, konsesjonar og årlege deltakaradgangar

ÅR 2009



© Scanfishphoto

Norwegian fishing vessels, fishermen and licenses

FORORD

I publikasjonen Fiskefartøy og fiskarar, konsesjonar og årlege deltakaradgangar presenterer Fiskeridirektoratet statistiske oversikter for den norske fiskeflåten.

Denne publikasjonen omfattar året 2009 og er ajourført per 31.12.

Talmaterialet for åra 2000 til 2008 er per 03.12.09. Talmaterialet for 2009 er henta frå Fiskeridirektoratets Register over merkepliktige norske fiskefarkostar per 03.03.10, Fiskeridirektoratets Landings- og sluttsetelregister per 14.04.10, Fiskeridirektoratets Konsesjons- og deltakerregister per 24.03.10 og Fiskeridirektoratets sentrale register over Fiskarmanntalet per 19.02.10.

Talmateriale i denne publikasjonen kan avvike frå tal publisert i tidlegare publikasjonar.

Nærare orientering om kjelder og framgangsmåte er gitt sist i rapporten.

Informasjon om lovverk kan ein blant anna finne på Fiskeridirektoratets internettside under "Om statistikken" som er gjort tilgjengeleg for dei ulike registra.

Publikasjonen kan ein òg finne på Fiskeridirektoratets internettside: www.fiskeridir.no.

Seniorkonsulent Odny Aspevik har utført arbeidet med publikasjonen.

Bergen, april 2010.

Per Sandberg
Statistikkavdelingen

PREFACE

In this publication the Norwegian Directorate of Fisheries presents statistical overviews for the Norwegian Fishing Fleet.

The publication reflects the year 2009 and is up to date as of 31 December.

The statistics for the years 2000 to 2008 are per 3 December 2009. The statistics for 2009 are gathered from the Register of Norwegian Fishing Vessels per 3 March 2010, Register of Landings per 14 April 2010, Register of Norwegian Fishing Licenses per 24 March 2010 and Register of Norwegian Fishermen per 19 February 2010.

Revision of the registers may have resulted in changes compared to earlier published statistics.

More details regarding sources and statistical methods used are given in the last part of the report.

You may also find an extended publication on the Norwegian Directorate of Fisheries website: www.fiskeridir.no.

Senior Executive Odny Aspevik is credited with the development of this publication.

Bergen, April 2010.

Per Sandberg
Department of Statistics

INNHALD

FORORD

A. FISKEFARTØY OG FISKARAR, KONSESJONAR OG ÅRLEGE DELTAKARADGANGAR.	5
1. INNLEIING	5
2. UTVIKLING I MERKEREGISTERET	6
3. UTVIKLING I TALET PÅ FISKARAR	8
4. FARTØY MED KONSESJON/DELTAKARADGANG	9
B. TABELLOVERSIKT	17
C. TABELLAR	23
D. KJELDER OG DEFINISJONAR	83
1. KJELDER	83
2. DEFINISJONAR	84

LIST OF CONTENTS

PREFACE

A. NORWEGIAN FISHING VESSELS, FISHERMEN AND LICENSES	11
1. INTRODUCTION	11
2. THE FISHING FLEET	12
3. THE NUMBER OF FISHERMEN	14
4. LICENSES	15
B. LIST OF TABLES	20
C. TABLES	23
D. SOURCES AND DEFINITIONS	87
1. SOURCES	87
2. DEFINITIONS	88

A. FISKEFARTØY OG FISKARAR, KONSESJONAR OG ÅRLEGE DELTAKARADGANGAR

1. Innleiing

Fiskeridirektoratet presenterer i denne publikasjonen statistiske oversikter som viser sentrale utviklingstrekk i den norske fiskeflåten.

Oversikter i denne rapporten omfattar til og med året 2009 og er ajourført per 31.12.

Ei nærare orientering om kjelder og framgangsmåte er gitt i eit eige kapittel i publikasjonen.

Informasjonen i publikasjonen er delt i 4 ulike tematiske deler:

Del I av publikasjonen, Opplysningar frå Merkeregisteret, er ei rein opteljing av talet på fartøy som er registrert i Register over merkepliktige norske fiskefarkostar (Merkeregisteret) per 31.12 kvart år.

Del II, Opplysningar om den aktive fiskeflåten, tek utgangspunkt i opplysningar frå Merkeregisteret og opplysningar frå Fiskeridirektoratets Landings- og sluttsetelregister (Sluttsetelregisteret). Ved å halde desse to registra opp mot einannan vil ein kunne få indikasjonar på kor stor del av fartøya registrert i Merkeregisteret det enkelte år som faktisk vert nytta til inntektsgjevande fiske.

I Del III vert opplysningar om fiskefartøy registrert i Merkeregisteret samkøyrtd med opplysningar i Fiskeridirektoratets Konesjons- og deltakarregister. Føremålet med oppstillingane er å vise utviklinga i talet på fartøy med ulike konsesjonar (spesielle løyve) og deltakaradgangar.

Del IV, Opplysningar frå Fiskarmanntalet, er ei rein opteljing av talet på fiskarar som er registrert i Fiskarmanntalet (Manntalet) per 31.12 kvart år.

I tolkinga av tala i denne rapportens del I, Opplysningar frå Merkeregisteret, og del III, Opplysningar om fiskefartøy med konsesjonar og årlege deltakaradgangar, ber ein lesaren å legge merke til følgjande:

- Fiskeridirektoratet har i åra 2000–2009 gjennomført fleire rundar med kvalitetssikring for å slette fiskefartøy som ikkje er aktive, frå Merkeregisteret.
- Årleg gebyr for å ha fartøy registrert i Merkeregisteret blei innført i 2004.
- Ei kondemneringsordning for mindre kystfiskefartøy med deltakaradgangar i lukka fiskeri blei sette i verk sommaren 2003. Ordninga har vore administrert av Innovasjon Norge og finansiert gjennom eit strukturfond.
- I åra 1996–2005 hadde dei mest sentrale fartøygrupper i havfiskeflåten tilbod om enhetskvoteordningar. Kort fortalt gjekk desse ordningane ut på at ein mellombels kunne overføre kvotar frå eit fartøy til eit anna dersom det avgjevande fartøy vart sletta frå Merkeregisteret. Dersom avgjevande fartøy vart kondemnert fekk ein behalde dei mellombels tildelte kvotane lenger.
- Desse ordningane blei i 2005 erstatta av ei såkalla strukturkvoteordning der tilleggskvotar kunne tildelast eit fartøy permanent. Avgjevande fartøy skal som ein hovudregel kondemnerast.

- Frå og med 2004 har større kystfiskefartøy med deltakaradgang i lukka fiskeri (med ei hjemmelslengd¹ større enn 15 meter) òg hatt tilbod om strukturkvoteordning.
- Nytildeling av strukturkvotar blei mellombels stansa hausten 2005 i avvente av ei gjennomgang av flåtestrukturen. Strukturkvoteordningane blei opna opp att 8. juni 2007.
- Frå og med 2008 har kystfiskefartøy med deltakaradgang i lukka fiskeri med ei hjemmelslengd mellom 11 og 15 meter (13 meter i kystnotfiske etter makrell) hatt tilbod om strukturkvoteordning.
- Frå og med 2008 er strukturkvotane, både for havfiskeflåten og kystfiskefartøy, tidsbegrensa.
- Kondemneringsordninga for mindre kystfartøy med deltakaradgang i lukka fiskeri blei ikkje vidareført etter at lovheimelen for innkrevjing av strukturavgift utløp 1. juli 2008.

Nedanfor vil det bli gitt ei kortfatta oversikt over sentrale utviklingstrekk i fiskeflåte og fiskarmanntal.

2. Utvikling i Merkeregisteret

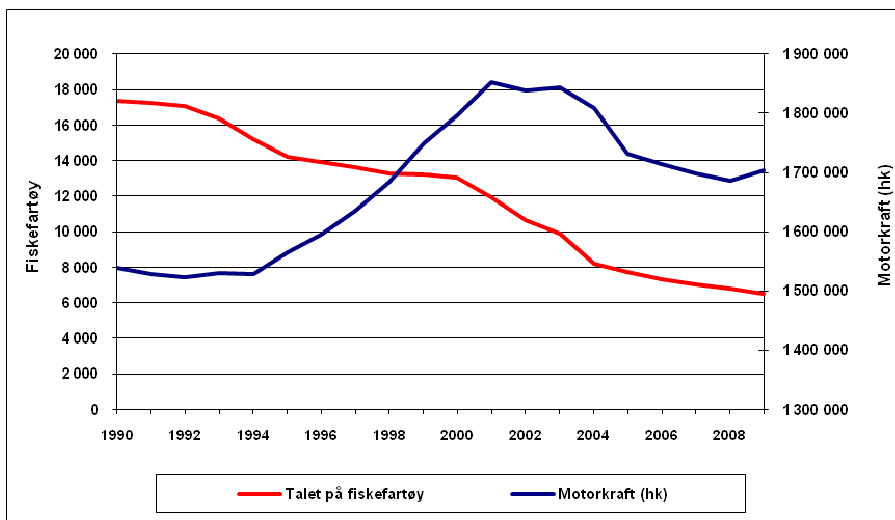
Kvalitetssikring av Merkeregisteret og innføring av årleg gebyr har ført til ein sterk reduksjon i talet på fartøy registrert i dette registeret. Det er grunn til å tru at dette saman med kondemneringsordninga er viktige årsaker til den sterke reduksjonen i talet på små kystfiskefartøy. Når det gjeld dei større kystfiskefartøya er det grunn til å tru at strukturkvoteordninga har vore hovudårsaka til reduksjonen i talet på desse fartøya, medan enhetskvote-/strukturkvoteordninga nok er hovudårsaka til reduksjonen i talet på fartøy i havfiskeflåten.

Ved å telja opp fartøy som er registrert i Merkeregisteret i 2008 og 2009 finn ein følgjande sentrale endringar:

- Talet på fartøy er gått ned frå 6 785 i 2008 til 6 510 i 2009. Dette er ein reduksjon på 275 fartøy eller omlag 4 prosent.
- Størst var nedgangen i talet på fartøy med største lengde mindre enn 10 meter med ei nedgang på 248 fartøy. Talet på fartøy med største lengde 11-14,9 meter blei redusert med 12, fartøy med største lengde 15-20,9 meter blei redusert med 20 fartøy og fartøy med største lengde 21-27,9 meter blei redusert med 6 fartøy frå 2008 til 2009. Medan talet på fartøy med største lengde på 28 meter og over hadde ei auke med 10 fartøy.
- Til tross for ei reduksjon i talet på registrerte fiskefartøy auka samla motorkraft i fiskeflåten med om lag 1 prosent frå 2008 til 2009.
- Gjennomsnittleg alder på dei fiskefartøy som var registrert i Merkeregisteret gjekk opp frå 25,5 år i 2008 til 25,8 år i 2009.

¹ Kvoteslengdefinerende lengd på fartøy.

Figur 1. Utvikling i talet på fiskefartøy og samla motorkraft 1990–2009



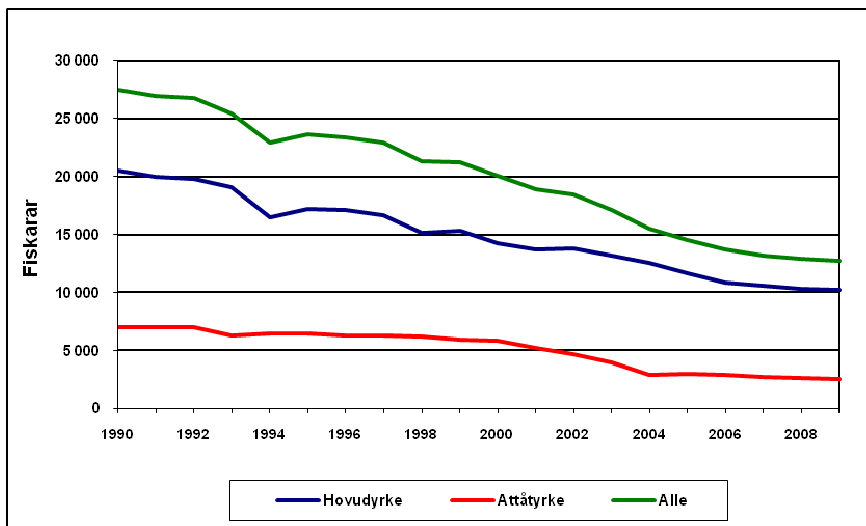
Figur 1 viser at talet på fartøy har blitt redusert i perioden 1990 og fram til i dag, medan samla motorkraft gjekk opp frå 1993/1994 og fram til 2001. I 2009 har samla motorkraft igjen auka.

Figuren viser at talet på fartøy er spesielt redusert etter år 2000. Hovudtrekka i utviklinga i åra 2000–2009 har vore følgjande:

- Talet på fiskefartøy gjekk ned frå 13 017 i år 2000 til 6 510 i 2009. Dette er ein reduksjon på 6 507 fartøy eller 50 prosent.
- Reduksjonen i talet på fiskefartøy kan tilbakeførast til sletting av små kystfartøy utan aktivitet og kondemneringsordninga. Såleis vart fartøy med største lengde mindre enn 10 meter redusert med 6 014 fartøy i perioden. Det vil sei at talet på fartøy vart meir enn halvert i perioden (-62 prosent).
- Talet på fartøy med lengde mellom 15 og 20,9 meter har blitt redusert med 285 fartøy (-57 prosent) og for fartøy større enn 28 meter er talet gått ned med 130 fartøy (-36 prosent), medan talet på fartøy med største lengde 11-14,9 meter og 21-27,9 meter har gått ned med 173 fartøy (-19 prosent) og 48 fartøy (-20 prosent).
- Frå 2000 til 2009 er talet på fartøy med største lengde 10-10,9 meter auka med 143 fartøy (11 prosent).

3. Utvikling i talet på fiskarar

Figur 2. Utvikling i talet på fiskarar 1990–2009



Ei oppteljing av talet på fiskarar registrert i Fiskarmanntalet for 2009 viser at den langsiktige trenden med reduksjon i talet på fiskarar, som går fram av figuren ovanfor, har halde fram. Ei nærare analyse av Fiskarmanntalet for 2009 viser følgjande:

- Talet på fiskarar gjekk frå 12 867 i 2008 til 12 730 i 2009, ein reduksjon på 1 prosent.
- Talet på hovudyrkesfiskarar gjekk ned med 75, medan talet på personar med fiske som attåtyrke gjekk ned med 62.
- Talet på registrerte fiskarar var i 2009, som i tidlegare år, høgast i dei nordlegaste fylka Finnmark, Troms og Nordland og vestlandsfylka Møre og Romsdal, Sogn og Fjordane og Hordaland.

Ei samanstilling av talet på fiskarar registrert i Fiskarmanntalet i 2000 og 2009, understrekar at endringar frå 2008 til 2009 er ei fortsetjing av ein langsiktig trend. Ei slik samanlikning viser følgjande:

- Talet på fiskarar registrert i Fiskarmanntalet har gått ned frå 20 075 i 2000 til 12 730 i 2009. Dette er ein reduksjon på 7 345 fiskarar eller i underkant av 37 prosent.
- Talet på hovudyrkesfiskarar er i same periode redusert med 4 064 personar (-28 prosent) medan talet på personar med fiske som attåtyrke er meir enn halvert frå 5 811 personar i år 2000 til 2 530 personar i 2009.
- Reduksjonen i talet på fiskarar med fiske som hovudyrke og attåtyrke var størst i dei viktige fiskerifylka i Nord-Noreg og på Vestlandet. Såleis vart talet på fiskarar redusert med 1 862 personar i Møre og Romsdal og med 1 457 personar i Nordland fylke. Talet på fiskarar gjekk ned med 785 i Finnmark og 1 295 i Troms i perioden.
- Tabellane A og B viser utviklinga i alder og kjønn for personar med fiske som hovudyrke eller attåtyrke. Tabellane viser at gjennomsnittsalder både for personar registrert i Fiskarmanntalet med fiske som hovudyrke og med fiske som attåtyrke er gått opp i perioden 2000–2009. Utviklinga frå 1990 viser same trend.
- Tabellane viser òg at talet på kvinner registrert i Fiskarmanntalet, på same måte som for menn, har vorte redusert både i perioden 2000–2009 og 1990–2009.

Tabell A. HOVUDYRKESFISKARAR FORDELT ETTER ALDER I PERIODEN 1990-2009

Alder (år)	1990		1995		2000		2005		2009	
	Alle	%	Alle	%	Alle	%	Alle	%	Alle	%
<20	1 201	5,9	544	3,2	447	3,1	208	1,8	216	2,1
20 – 29	5 496	26,8	4 385	25,6	2 590	18,2	1 778	15,3	1 504	14,8
30 – 39	4 205	20,5	3 735	21,8	3 248	22,8	2 620	22,6	1 920	18,8
40 – 49	4 224	20,6	3 648	21,3	3 033	21,3	2 658	22,9	2 431	23,8
50 – 59	2 948	14,4	3 068	17,9	3 273	22,9	2 683	23,1	2 284	22,4
60 – 66	1 565	7,6	1 418	8,3	1 388	9,7	1 394	12,0	1 507	14,8
67 – 69	451	2,2	298	1,7	256	1,8	232	2,0	313	3,1
>=70	385	1,9	64	0,4	29	0,2	38	0,3	25	0,2
I alt	20 475	100,0	17 160	100,0	14 264	100,0	11 611	100,0	10 200	100,0
Herav kvinner	554	2,7	503	2,9	361	2,5	263	2,3	253	2,5

Tabell B. ATTÅTYRKESFISKARAR FORDELT ETTER ALDER I PERIODEN 1990-2009

Alder (år)	1990		1995		2000		2005		2009	
	Alle	%	Alle	%	Alle	%	Alle	%	Alle	%
<20	35	0,5	38	0,6	14	0,2	13	0,4	3	0,1
20 – 29	168	2,4	191	2,9	126	2,2	52	1,8	45	1,8
30 – 39	252	3,6	262	4,0	211	3,6	128	4,4	95	3,7
40 – 49	400	5,7	406	6,3	345	5,9	232	7,9	185	7,3
50 – 59	745	10,6	690	10,6	637	11,0	415	14,1	318	12,6
60 – 66	1 128	16,0	863	13,3	754	13,0	464	15,8	461	18,2
67 – 69	707	10,0	669	10,3	579	10,0	311	10,6	252	10,0
>=70	3 608	51,2	3 372	51,9	3 145	54,1	1 318	44,9	1 171	46,3
I alt	7 043	100,0	6 491	100,0	5 811	100,0	2 933	100,0	2 530	100,0
Herav kvinner	112	1,6	130	2,0	166	2,9	109	3,7	91	3,6

4. Fartøy med konsesjon/deltakaradgang

Kravet om at eit fiskefartøy skal være registrert i Merkeregisteret for å drive eit kommersielt fiske er ei svak form for regulering av innsatsen i fiskeria. Over tid har difor styresmaktene funne det naudsynt å innføre ytterlegare regulering av den samla innsats i sentrale fiskeri.

Grovt sett vil det vere korrekt å seie at styremaktene har valt å nytte konsesjonar (spesielle løyve) for å regulere innsatsen i den havgåande delen av fiskeflåten, medan innsatsen i kystfiskeflåten vert regulert ved hjelp av årlege deltakaradgangar.

I denne publikasjonen har ein, på lik linje med tidlegare år, utarbeidd oversikter som viser utviklinga i talet på fartøy med ulike konsesjonar og deltakaradgangar. Dels ved at ein presenterer ulike oppteljingar av konsesjonar/deltakaradgangar som per 31.12 i året var tildelt fartøy, dels ved at ein tel opp fartøy og grupperer desse ut i frå dei ulike kombinasjonar av konsesjonar/deltakaradgangar dei på dette tidspunkt disponerte.

Relevante opplysningar om fartøy med konsesjonar og/eller årlege deltakaradgangar er presentert i del III.

Av den informasjonen som er presentert i denne delen av rapporten, vil ein trekke fram følgjande når det gjeld den havgåande delen av fiskeflåten der deltakinga hovudsakelig er regulert med konsesjonar:

- Det var registrert i alt 316 fartøy med ein eller fleire konsesjonar ved utgangen av 2009. Til saman disponerte desse fartøya 574 konsesjonar.
- Tilsvarande tal for år 2000 var 439 fartøy og 783 konsesjonar. Med andre ord er talet på konsesjonar redusert med 209 i perioden 2000–2009, medan talet på fartøy er redusert med 123.
- Talet på fartøy med dei mest sentrale konsesjonstypar er alle redusert i perioden. Tabellar i rapporten viser at nedgangen har vore størst for fartøy med torsketråløyve og fartøy med nordsjøtrål/pelagisk tråløyve. Talet på fartøy med torsketråløyve gjekk ned frå 102 fartøy i 2000 til 41 fartøy i 2009 (60 prosent). Tilsvarande vart talet på fartøy med nordsjøtrål/pelagisk tråløyve redusert frå 101 til 41 i perioden (60 prosent).
- Talet på havgåande fartøy regulert med årlege deltakaradgangar i dei konvensjonelle fiskeria viser òg ein nedgang. Per 2009 var det registrert berre 35 fartøy med denne type deltakaradgang.
- Hovudårsaka til reduksjonen i talet på fartøy med konsesjon/årleg deltakaradgang i den havgåande delen av fiskeflåten er enhets-/strukturkvoteordningane nemnd ovanfor.

Dei viktigaste fiskeri fartøya i kystfiskeflåten deltek i er hovudsakeleg regulert med årlege deltakaradgangar. Fiskeridirektoratet har presentert oversikter over talet på slike deltakaradgangar frå og med 2003. Av dei tal som er presentert i rapporten vil ein trekke fram følgjande:

- Fartøy med deltakaradgang i eit eller fleire fiskeri gjekk ned frå 2 416 fartøy i 2008 til 2 360 i 2009. I 2003 var talet på fartøy med ein eller fleire deltakaradgangar 3 248. Deltakaradgangar i fiske etter kongekrabbe og fangst av vågekval inngår ikkje i oppteljinga.
- Årsaka til nedgangen er den nemnde kondemneringsordninga innført i 2003 og strukturkvoteordninga innført i 2004 for kystfiskeflåten. Som nemnd tidlegare er det frå 2008 ei endring i hvilke fartøy som kan nytta kondemneringsordninga (<11 meter (<13 meter for kystnotfisket etter makrell)) og strukturkvoteordninga (11-27,99 meter).
- Ein vil, ved å samanlikne denne rapport med tidlegare års rapport, finne at talet på deltakaradgangar i fisket etter torsk, hyse og sei med konvensjonelle reiskap nord for 62°N for fartøy mindre enn 28 meter er kraftig redusert. Såleis gjekk talet på fartøy med denne type deltakaradgang ned frå 1 984 fartøy i 2008 til 1 935 i 2009. I 2003 var talet 2 617 deltakaradgangar.
- Talet på deltakaradgangar i kystnotfisket etter NVG-sild gjekk ned frå 393 i 2008 til 375 i 2009. I 2003 var det registrert 606 deltakaradgangar i kystnotfisket etter NVG-sild.

A. NORWEGIAN FISHING VESSELS, FISHERMEN AND LICENSES

1. Introduction

In this publication the Norwegian Directorate of Fisheries presents a number of statistics showing the development in the Norwegian fishing fleet. The report covers the period prior to and including the year of 2009.

A description on sources and methods are given in separate attachments to the report.

The report consists of four parts:

In Part I, Information from Register of Norwegian Fishing Vessels, vessels, engine power etc. is counted and presented for each year.

In Part II, Information on the active fishing fleet, information in the Register of Norwegian Fishing Vessels is combined with information in the Register of Landings. The purpose of this part is to combine the sources of information to give an indication of whether or not the vessels in the registry have been active.

In Part III, Information on fishing vessels, licences and annual permits, information in the Register of Norwegian Fishing Vessels is related to information about licenses and annual permits registered in the Register of Norwegian Fishing Licenses. The intention is to illustrate the development in the number of vessels holding different licenses and annual permits.

In Part IV, Information from Register of Norwegian Fishermen, statistics describing the development in the number of fishermen are given.

When reading the statistics given in part I and part III of this report, the reader should bear in mind the following:

- The Directorate of Fisheries has, in the period 2000–2009, deleted registrations of fishing vessels from the Register of Norwegian Fishing Vessels due to inactivity.
- An annual fee on vessels registered in the Register of Norwegian Fishing Vessels was introduced in 2004.
- A scrapping scheme for small coastal vessels holding annual permits in coastal fisheries was introduced in 2003.
- A unit-quota system was introduced to the cod trawler fleet, purse seine fleet and the shrimp trawler fleet having quotas in Greenland waters in the period 1996–1998. In such a system quotas, for a limited time, may be transferred from one vessel to another under the condition that the vessel which quotas are transferred from is scrapped. The system was reintroduced to these vessels groups and the scope was widened in 2000 to also include vessels holding saithe trawler, pelagic trawler license or longliner permit. A structural quota system, allowing the quotas to be transferred to another vessel forever, replaced the unit quota system in March 2005 for vessels holding such licences/permits.
- As from 2004 a structural quota system was introduced to the larger coastal vessels holding annual permits in important fisheries. A structural quota system is comparable to the unit quota system introduced in the ocean-going fishing fleet.
- In the period October 2005 until June 2007 the government did not assign any new structural quotas due to a review of the fleet structure policy. The structural quota system was reopened in June 2007.

- From 2008 coastal vessels holding annual permits with a quota length² of 11 metres and above (13 metres in the coastal mackerel group fishing with seine) have the possibility to join the structural quota system.
- From 2008 the structural quotas, both for the ocean-going fishing fleet and the coastal fleet, will be given for a limited time.
- The scrapping scheme for small coastal vessels holding annual permits in coastal fisheries was stopped in 2009.

A brief description of some of the most important changes in the Norwegian fishing fleet and fishermen is presented below.

2. The fishing fleet

Removal of inactive fishing vessels from the Register of Norwegian Fishing Vessels and the introduction of an annual fee on vessels for being registered are the main reasons for the strong reduction in the number of smaller coastal vessels in this register. With regard to the larger coastal vessels it is assumed that the structural quota system is the main explanation for the reduction in the number of vessels, whereas the structural quota system is assumed to be the main reason for the reduction in the number of larger ocean-going vessels.

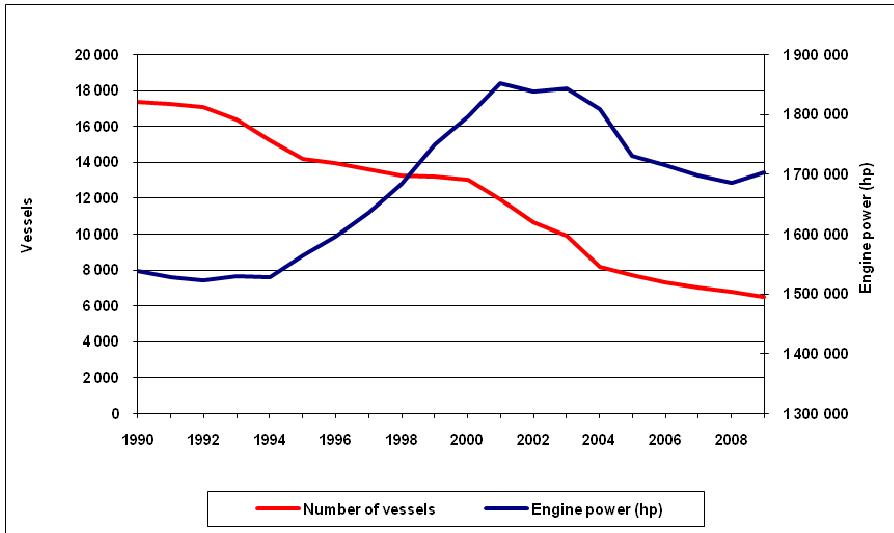
By comparing the number of vessels registered in the Register of Norwegian Fishing Vessels in 2008 and 2009 the following changes are identified:

- The total number of vessels have been reduced from 6 785 in 2008 to 6 510 in 2009, i.e. a reduction of 275 vessels or about 4 percent.
- Except for vessels in the length categories 10-10.9 meter over all length (m o.a.l) and 28 m o.a.l and above, there was a reduction in all vessels categories from 2008 to 2009. For the length category 28 m o.a.l and above the number of vessels increased with 10 vessels. The vessel category below 10 m o.a.l had the largest decline.
- Despite the continued decline in the number of vessels, overall engine power (hp) increased by about 1 percent from 2008 to 2009.
- The average age of the fishing fleet increased from 25.5 years in 2008 to 25.8 years in 2009.

Figure 1 illustrates the reduction over time in the total number of vessels and engine power. The figure shows a steady decline in the total number of vessels, while the total engine power showed a considerable increase in the 90's and a decline after the turn of the century. In 2009 total engine power has increased.

² The length which decides the size of the quota.

Figure 1. Development in the number of vessels and total engine power 1990-2009

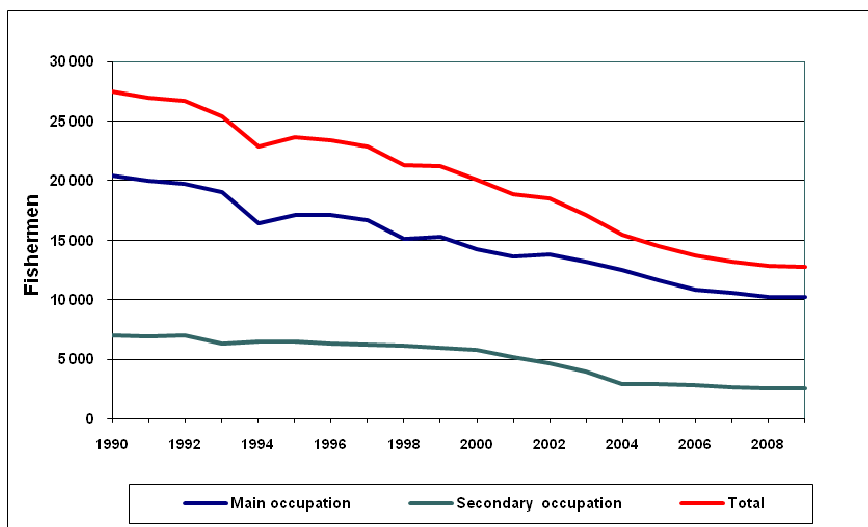


The main tendencies since the turn of the century are as follows:

- The total number of vessels was reduced from 13 017 in 2000 to 6 510 in 2009. This implies a reduction of 6 507 vessels or 50 percent.
- The main reason for the reduction in the number of vessels is removal of inactive coastal vessels from the register and the scrapping scheme. The group below 10 m o.a.l. was reduced by 6 014 vessels, or 62 percent in the period.
- The number of vessels in the length categories 15-20.9 m o.a.l was reduced by 285 vessels (-57 percent) and vessels in the length category 28 and above was reduced with 130 vessels (-36 percent). For the length categories 11-14.9 m o.a.l and 21-27.9 m o.a.l the reduction was about 20 percent.
- From 2000 to 2009 the number of vessels in the length category 10-10.9 m o.a.l has increased with 143 vessels or 11 percent.

3. The number of fishermen

Figure 2. Development in the number of fishermen 1990–2009



The Register of Fishermen in 2009 indicates that the long-term reduction in the total number of fishermen continued as indicated in the figure above. A closer look on the Register of Fishermen for 2009 shows that:

- The total number of fishermen in 2009 was 12 730, which is a 1 percent reduction compared to the 12 867 fishermen in 2008.
- The reduction in the total number of fishermen was 75 persons having fisheries as main occupation, whereas the total number of persons having fisheries as a secondary occupation decreased by 62 in 2009 compared to 2008.
- As in earlier years the northern counties Finnmark, Troms and Nordland and the counties of Møre og Romsdal, Sogn og Fjordane and Hordaland on the west coast of Norway had the highest number of registered fishermen in 2009.

By comparing the number of fishermen registered in the register in 2009 with the number of fishermen in 2000 more long term trends are shown. Such a comparison shows the following:

- The total number of fishermen was reduced by about 37 percent or 7 345 persons in the period; i.e. from 20 075 persons in 2000 to 12 730 persons in 2009.
- The total number of persons having fisheries as their main occupation is reduced by 4 064 persons or 28 percent in the period, whereas the number of persons having fisheries as their secondary occupation dropped by more than 50 percent from 5 811 persons in 2000 to 2 530 persons in 2009.
- The reduction in the total number of fishermen was largest in the important coastal counties in the northern part and on the west coast of Norway.

In table A and B, the number of fishermen having fisheries as their secondary or main occupation is specified by age groups (year) and by gender.

Table A. Main occupation fishermen specified on age group and gender. 1990-2009

Age (year)	1990		1995		2000		2005		2009	
	Total	%	Total	%	Total	%	Total	%	Total	%
<20	1 201	5,9	544	3,2	447	3,1	208	1,8	216	2,1
20 - 29	5 496	26,8	4 385	25,6	2 590	18,2	1 778	15,3	1 504	14,8
30 - 39	4 205	20,5	3 735	21,8	3 248	22,8	2 620	22,6	1 920	18,8
40 - 49	4 224	20,6	3 648	21,3	3 033	21,3	2 658	22,9	2 431	23,8
50 - 59	2 948	14,4	3 068	17,9	3 273	22,9	2 683	23,1	2 284	22,4
60 - 66	1 565	7,6	1 418	8,3	1 388	9,7	1 394	12,0	1 507	14,8
67 - 69	451	2,2	298	1,7	256	1,8	232	2,0	313	3,1
>=70	385	1,9	64	0,4	29	0,2	38	0,3	25	0,2
Total	20 475	100,0	17 160	100,0	14 264	100,0	11 611	100,0	10 200	100,0
Of which women	554	2,7	503	2,9	361	2,5	263	2,3	253	2,5

Table B. Part-time fishermen specified on age group and gender. 1990–2009

Age (year)	1990		1995		2000		2005		2009	
	Total	%	Total	%	Total	%	Total	%	Total	%
<20	35	0,5	38	0,6	14	0,2	13	0,4	3	0,1
20 - 29	168	2,4	191	2,9	126	2,2	52	1,8	45	1,8
30 - 39	252	3,6	262	4,0	211	3,6	128	4,4	95	3,7
40 - 49	400	5,7	406	6,3	345	5,9	232	7,9	185	7,3
50 - 59	745	10,6	690	10,6	637	11,0	415	14,1	318	12,6
60 - 66	1 128	16,0	863	13,3	754	13,0	464	15,8	461	18,2
67 - 69	707	10,0	669	10,3	579	10,0	311	10,6	252	10,0
>=70	3 608	51,2	3 372	51,9	3 145	54,1	1 318	44,9	1 171	46,3
Total	7 043	100,0	6 491	100,0	5 811	100,0	2 933	100,0	2 530	100,0
Of which women	112	1,6	130	2,0	166	2,9	109	3,7	91	3,6

The tables show that the average age of persons having fisheries as both a main and secondary occupation has increased in the period 2000–2009. The tables also indicate that this is a prolongation of a long-term trend.

The tables show that the number of persons of both sexes has been reduced in 2009 compared to 2000 and 1990.

4. Licences

The requirement that a vessel has to be registered in the vessel register to participate in commercial fisheries is a “weak” kind of input regulation in the fisheries. To cope with the ever-increasing overcapacity in the fleet the fisheries authorities have introduced additional input regulations to control the total input in the most important fisheries.

To control the use of input in the most important fisheries licensing have been introduced to the larger vessels, whereas annual permits regulate the activity in the fisheries by the coastal fleet.

In this report statistics on the number of vessels holding different kinds of licences and/or annual permits are shown. That is, both statistics on the number of vessels holding different kind of licences or annual permits as of 31. December each year and statistics showing the number of vessels holding different combinations of licenses/annual permits, are shown.

Special attention should be given to the following points:

- As of the end of 2009 there were 316 vessels holding one or more licences. The total number of licences was 574.
- The corresponding number of vessels and licences in 2000 were 439 and 783 respectively.
- The statistics show that the number of vessels holding the important cod trawler licence or vessels holding a licence for North Sea trawl/pelagic trawl has been reduced by 60 percent in the period. The number of vessels holding a cod trawler licence was reduced from 102 in 2000 to 41 vessels in 2009 and the number of vessels holding a North Sea trawl/pelagic trawl licence was reduced from 101 to 41 vessels in the same period.
- The number of ocean-going vessels holding an annual permit for conventional gears has also been reduced considerably in the period. Only 35 vessels holding such a permit remained in 2009.
- The main reason for the reduction in the number of ocean-going vessels holding a licence and/or annual permit is the unit-quota system/structural quota system.

Annual permits have been chosen, as mentioned above, as the main tool to regulate the participation by the coastal fleet in the most important fisheries. The Directorate of Fisheries has presented statistics on the number of vessels holding the different kinds of such annual permits since 2003. Special attention should be given to the following:

- The number of coastal vessels holding one or more annual permits in different fisheries has been reduced from 2 416 vessels in 2008 to 2 360 vessels in 2009. The number of vessels holding a permit in 2003 was 3 248.
- The scrapping scheme introduced to vessels below 15 meter (below 11 meter from 2008) and the structural quota system introduced to coastal vessels 15–28 meters (11-28 meters from 2008) holding a permit in 2004 are the main causes for this reduction.
- The number of vessels holding permits in the fisheries for cod, saithe and haddock north of 62 degrees using conventional gears has been reduced from 1 984 vessels in 2008 to 1 935 vessels in 2009.
- A comparison will also show that the number of coastal vessels holding a permit in the seine fisheries for mackerel and herring has been considerably reduced during the period.

B. TABELLOVERSIKT

DEL I: OPPLYSNINGAR FRÅ MERKEREGETERET

Tabell 1a	Registrerte fartøy i perioden 1925-2009	26
Tabell 1b	Registrerte fartøy i perioden 2000-2009	27
Tabell 2a	Registrerte fartøy i størrelsesgruppen under 10 meter i perioden 2000-2009	28
Tabell 2b	Registrerte fartøy i størrelsesgruppen 10-10,99 meter i perioden 2000-2009	29
Tabell 2c	Registrerte fartøy i størrelsesgruppen 11-14,99 meter i perioden 2000-2009	30
Tabell 2d	Registrerte fartøy i størrelsesgruppen 15-20,99 meter i perioden 2000-2009	31
Tabell 2e	Registrerte fartøy i størrelsesgruppen 21-27,99 meter i perioden 2000-2009	32
Tabell 2f	Registrerte fartøy i størrelsesgruppen 28 meter og over i perioden 2000-2009	33
Tabell 3	Fartøy fordelt etter byggeår og lengde, 2009	34
Tabell 4	Fartøy etter byggemateriale, 2009	35
Tabell 5	Fartøy av plast, kompositt, aluminium og ferrosement fordelt etter lengde og byggeår i perioden 2006-2009	36
Tabell 6	Fartøy av tre fordelt etter lengde og byggeår i perioden 2006-2009	37
Tabell 7	Fartøy av stål fordelt etter lengde og byggeår i perioden 2006-2009	38
Tabell 8	Fartøy etter byggeår, 2009	39
Tabell 9	Gjennomsnittleg alder for fartøya i kvart fylke i 2009, og gjennomsnittstal for heile landet kvart år i perioden 1997-2009, etter fartøygruppe	40
Tabell 10	Samla motorkraft (hk) i perioden 1971-2009	41
Tabell 11	Samla motorkraft (hk), etter lengde, 2009	42

Tabell 12	Motorar i fiskeflåten fordelt etter lengda på fartøyet og storleik (hk), 2009.....	43
Tabell 13	Motorar i fiskeflåten fordelt etter fabrikkårsår og storleik (hk), 2009 .	44
Tabell 14	Gjennomsnittsalder for ulike storleikar av motorar, 2006-2009	45
Tabell 15	Bruttotonnasje for fartøy fylkesvis, 2009.....	46
Tabell 16a	Samla tonnasje for fartøy fordelt etter lengde og bruttotonnasje (1969), 2009	47
Tabell 16b	Samla tonnasje for fartøy fordelt etter lengde og bruttotonnasje anna, 2009.....	48
Tabell 17a	Fartøy fordelt etter lengde og bruttotonnasje (1969), 2009	49
Tabell 17b	Fartøy fordelt etter lengde og bruttotonnasje anna, 2009.....	50

DEL II **OPPLYSNINGAR OM DEN AKTIVE FISKEFLÅTEN**

Tabell 18	Aktive registrerte fartøy 2005-2009. Fartøy med fangstinntekt over/under ei minimums grense.....	52
Tabell 19	Aktive fartøy etter inntekt og lengde, 2009.....	53

DEL III **OPPLYSNINGAR OM FISKEFARTØY MED KONSESJON OG ÅRLEGE DELTAKARADGANGAR**

Tabell 20	Fylkesvis fordeling av konsesjonar i perioden 1980-2009	56
Tabell 21a	Ringnotkonsesjonar i åra 1980-2009	57
Tabell 21b	Torsketrålkonsesjonar i åra 1980-2009	57
Tabell 21c	Reketrålkonsesjonar i åra 1980-2009	58
Tabell 21d	Nordsjøtrål/pelagisk trål konsesjonar i åra 1980-2009	58
Tabell 22	Fartøy med konsesjonar og talet på konsesjonar, 2009.....	59
Tabell 23	Ringnotflåten etter konsesjonskapasitet (hl), 2009	60
Tabell 24	Ringnotfartøy etter hovudkonsesjon og eventuelle tilleggskonsesjonar, 2009.....	61

Tabell 25	Torsketrålarar etter lengde, 2009.....	62
Tabell 26	Torsketrålarar etter hovudkonsesjon og eventuelle tilleggskonsesjonar, 2009.....	63
Tabell 27	Reketrålkonsesjon etter lengde, 2009	64
Tabell 28	Pelagisk trålkonsesjon etter lengde, 2009	65
Tabell 29	Årlege deltakaradgangar i botnfiskeri, 2009.....	66
Tabell 30	Årlege deltakaradgangar i pelagiske fiskeri, 2009.....	67
Tabell 31	Kystfiskefartøy fordelt etter ulike kombinasjonar av deltakaradgangar i perioden 2003-2009	68
Tabell 31 (fortsetter)	Kystfiskefartøy fordelt etter ulike kombinasjonar av deltakaradgangar i perioden 2003-2009	69

DEL IV: OPPLYSNINGAR FRÅ FISKARMANNTALET

Tabell 32a	Registrerte fiskarar i perioden 1924-1940	72
Tabell 32b	Registrerte fiskarar i perioden 1950-1970	73
Tabell 32c	Registrerte fiskarar i perioden 1980-2009	74
Tabell 33	Registrerte fiskarar i perioden 2006-2009	75
Tabell 34	Fiskarar fordelt etter alder i perioden 2006-2009.....	76
Tabell 35a	Fiskarar som har fiske som attåtyrke fordelt etter alder og kjønn i perioden 2006-2009	77
Tabell 35b	Fiskarar som har fiske som hovudtyrke fordelt etter alder og kjønn i perioden 2006-2009	77
Tabell 36a	Fiskarar som har fiske som attåtyrke, fordelt etter kjønn i perioden 2006-2009	78
Tabell 36b	Fiskarar som har fiske som hovudtyrke, fordelt etter kjønn i perioden 2006-2009	79
Tabell 37a	Fiskarar som har fiske som attåtyrke, fordelt etter alder, 2009.....	80
Tabell 37b	Fiskarar som har fiske som hovudtyrke, fordelt etter alder, 2009	81

B. LIST OF TABLES

PART I: INFORMATION FROM REGISTER OF NORWEGIAN FISHING VESSELS

Table 1a	Registered vessels in the years 1925-2009.....	26
Table 1b	Registered vessels in the years 2000-2009.....	27
Table 2a	Registered vessels less than 10 meter overall length in the years 2000-2009.....	28
Table 2b	Registered vessels between 10 and 10.99 meter overall length in the years 2000-2009	29
Table 2c	Registered vessels between 11 and 14.99 meter overall length in the years 2000-2009	30
Table 2d	Registered vessels between 15 and 20.99 meter overall length in the years 2000-2009	31
Table 2e	Registered vessels between 21 and 27.99 meter overall length in the years 2000-2009	32
Table 2f	Registered vessels 28 meter overall length or above in the years 2000-2009	33
Table 3	Vessels by year of construction and length, 2009.....	34
Table 4	Vessels by materials of building, 2009.....	35
Table 5	Vessels of plastic, composite, aluminium and ferrocement by length and year of construction in the years 2006-2009	36
Table 6	Wooden vessels by length and year of construction in the years 2006-2009	37
Table 7	Steel vessels by length and year of construction in the years 2006-2009.	38
Table 8	Vessels by year of construction, 2009.....	39
Table 9	Average age of vessels by county in 2009, and average national figures for each year in the years 1997-2009, by type of vessels	40
Table 10	The total engine power (hp) in the years 1971-2009.	41
Table 11	The total engine power (hp) by length, 2009	42

Table 12	Engines in the fishing fleet by length of vessels and power (hp), 2009.....	43
Table 13	Engines in the fishing fleet by year of construction and power (hp), 2009.....	44
Table 14	Average age of engines by power (hp) groups, 2006-2009.	45
Table 15	Gross tonnage of vessels by county 2009	46
Table 16a	Total tonnage of vessels by groups of length and gross tonnage (ICTM 1969), 2009.....	47
Table 16b	Total tonnage of vessels by groups of length and gross tonnage other, 2009.....	48
Table 17a	Vessels by groups of length and gross tonnage (ICTM 1969), 2009	49
Table 17b	Vessels by groups of length and gross tonnage other, 2009	50

PART II: INFORMATION ON THE ACTIVE FISHING FLEET

Table 18	Active registered vessels 2005-2009. Vessels with income exceeding/below a minimum level	52
Table 19	Active vessels by income and length, 2009	53

PART III: INFORMATION ON FISHING VESSELS, LICENSES AND ANNUAL PERMITS

Table 20	Licenses by county in the years 1980-2009	56
Table 21a	Purse seine licenses in the years 1980-2009	57
Table 21b	Cod trawler licenses in the years 1980-2009	57
Table 21c	Shrimptrawling licenses in the years 1980-2009	58
Table 21d	Licenses for North Sea trawl/pelagic trawl in the years 1980-2009	58
Table 22	Vessels with licenses and the number of licenses, 2009	59
Table 23	Purse seine fleet by license capacity (in hectolitres), 2009.....	60
Table 24	Purse seine vessels by main license and supplementary licenses, 2009	61

Table 25	Cod trawlers by length, 2009	62
Table 26	Cod trawlers by main licenses and supplementary licenses, 2009.....	63
Table 27	License for shrimptrawling by length, 2009	64
Table 28	License for pelagic trawl by length, 2009.....	65
Table 29	Annual permits in ground fisheries, 2009	66
Table 30	Annual permits in pelagic fisheries, 2009	67
Table 31	Coastal fishing vessels with annual permits in various fisheries in the period 2003-2009.....	68
Table 31 (continued)	Coastal fishing vessels with annual permits in various fisheries in the period 2003-2009.....	69

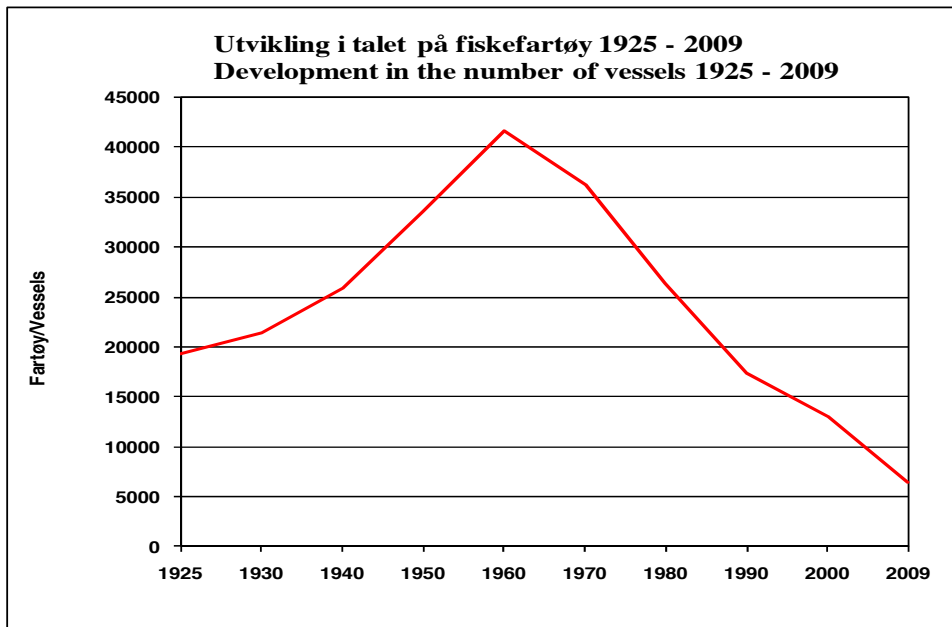
PART IV: INFORMATION FROM THE REGISTER OF NORWEGIAN FISHERMEN

Table 32a	Registered fishermen in the years 1924-1940	72
Table 32b	Registered fishermen in the years 1950-1970	73
Table 32c	Registered fishermen in the years 1980-2009	74
Table 33	Registered fishermen in the years 2006-2009	75
Table 34	Registered fishermen by age in the years 2006-2009	76
Table 35a	Registered secondary occupation fishermen by age and sex in the years 2006-2009.....	77
Table 35b	Registered main occupation fishermen by age and sex in the years 2006-2009.....	77
Table 36a	Registered secondary occupation fishermen by sex in the years 2006-2009	78
Table 36b	Registered main occupation fishermen by sex in the years 2006-2009	79
Table 37a	Registered secondary occupation fishermen by age, 2009	80
Table 37b	Registered main occupation fishermen by age, 2009	81

C. TABELLAR TABLES

DEL/PART I

OPPLYSNINGAR FRÅ MERKEREGISTERET Information from the Register of Norwegian Fishing Vessels



Tabell 1a

REGISTRERTE FARTØY I PERIODEN 1925-2009
Registered vessels in the years 1925-2009

	1925	1930	1940	1950	1960	1970	1980	1990	2000	2009
I alt/Total	19 336	21 352	25 931	33 579	41 636	36 201	26 407	17 391	13 017	6 510
Fordelt etter type/By type:										
Dekte fartøy/Decked vessels ¹⁾	9 871	10 636	12 494	12 708	12 561	8 527	8 200	8 436		
Opne fartøy/Open vessels ¹⁾	6 174	7 271	10 700	19 476	28 872	27 674	18 207	8 955		
Fartøy utan motor/Vessels without engines	3 291	3 445	2 737	1 395	203					
Fordelt fylkesvis/By county:										
Finmark	1 583	1 653	1 545	1 618	3 139	3 972	3 134	1 883	1 685	925
Troms	1 573	1 731	2 025	2 877	4 153	5 244	4 709	3 242	2 376	1 095
Nordland	3 737	4 662	6 239	8 257	10 524	8 970	6 788	4 200	3 342	1 631
Nord-Trøndelag	665	777	1 054	1 236	1 507	1 236	815	523	453	191
Sør-Trøndelag	1 384	1 556	1 713	1 909	2 431	2 178	1 314	921	463	304
Møre og Romsdal	3 138	3 377	3 733	4 098	5 328	4 084	2 678	1 946	1 471	708
Sogn og Fjordane	1 481	1 519	1 979	2 496	2 786	2 346	1 677	1 316	715	286
Hordaland	1 957	2 078	2 671	4 123	4 068	2 909	1 819	1 265	764	450
Rogaland	2 064	2 164	2 998	3 523	3 539	2 523	1 421	727	611	339
Vest-Agder	624	634	628	1 457	1 568	1 102	953	614	454	239
Aust-Agder	225	232	259	293	705	412	337	207	196	97
Telemark	235	259	229	336	399	274	189	116	97	58
Vestfold	145	142	128	296	571	336	119	136	141	61
Buskerud	40	39	39	99	75	45	30	21	10	5
Oppland	-	-	-	-	-	-	-	-	-	-
Hedmark	-	-	-	-	-	-	-	-	-	-
Oslo	23	20	34	86	53	50	18	12	14	5
Akershus	91	95	126	167	115	60	34	25	36	13
Østfold	371	414	531	708	675	460	372	237	189	103

¹⁾Etter 1990 skilles det ikkje mellom opne/dekte fartøy.

¹⁾ The registered vessels are not divided into open/decked vessels after the year 1990.

Tabell 1b

REGISTRERTE FARTØY I PERIODEN 2000-2009
Registered vessels in the years 2000-2009

	2000	2001	2002	2003	2004	2005	2006	2007	2008	2009
I alt/Total	13 017	11 922	10 641	9 915	8 189	7 722	7 300	7 038	6 785	6 510
Fordelt fylkesvis/By county:										
Finmark	1 685	1 586	1 621	1 368	1 156	1 106	1 048	1 015	971	925
Troms	2 376	1 982	1 845	1 706	1 391	1 301	1 239	1 199	1 158	1 095
Nordland	3 342	3 191	2 730	2 529	2 128	2 011	1 884	1 792	1 702	1 631
Nord-Trøndelag	453	449	335	324	216	199	198	196	192	191
Sør-Trøndelag	463	374	365	348	298	293	307	307	312	304
Møre og Romsdal	1 471	1 389	1 171	1 127	949	883	812	769	731	708
Sogn og Fjordane	715	648	553	506	401	363	335	315	307	286
Hordaland	764	742	680	675	543	526	503	493	463	450
Rogaland	611	492	489	492	426	398	375	352	342	339
Vest-Agder	454	432	351	343	274	251	236	241	250	239
Aust-Agder	196	174	142	141	118	110	103	102	100	97
Telemark	97	92	83	86	75	75	62	60	60	58
Vestfold	141	132	93	91	69	64	59	60	65	61
Buskerud	10	9	7	8	4	5	5	4	5	5
Oppland	-	-	-	-	-	-	1	-	-	-
Hedmark	-	-	-	-	-	-	1	-	-	-
Oslo	14	16	10	9	5	3	2	6	6	5
Akershus	36	28	20	21	16	13	12	12	13	13
Østfold	189	186	146	141	120	121	118	115	108	103

Tabell 2a

REGISTRERTE FARTØY I STØRRELSESGRUPPEN UNDER 10¹⁾ METER I PERIODEN 2000-2009
Registered vessels less than 10 meter overall length in the years 2000-2009

Fylke/County	2000	2001	2002	2003	2004	2005	2006	2007	2008	2009
Finmark	1 227	1 126	1 153	909	710	681	633	607	585	535
Troms	1 926	1 534	1 391	1 261	951	885	820	772	740	695
Nordland	2 406	2 249	1 777	1 564	1 216	1 120	1 005	909	851	781
Nord-Trøndelag	376	370	256	249	146	126	123	122	121	118
Sør-Trøndelag	336	260	245	230	180	175	183	178	187	175
Møre og Romsdal	1 016	926	732	701	539	497	444	420	399	383
Sogn og Fjordane	531	464	378	321	223	197	176	161	162	151
Hordaland	558	537	472	462	344	325	302	282	277	260
Rogaland	425	312	314	311	254	236	219	205	206	205
Vest-Agder	358	340	267	264	197	172	161	162	166	163
Aust-Agder	161	141	108	107	82	75	72	72	71	62
Telemark	75	71	63	65	56	55	41	40	38	35
Vestfold	108	100	65	62	45	41	39	36	37	35
Buskerud	9	8	6	7	3	3	3	2	2	2
Oppland	-	-	-	-	-	-	1	-	-	-
Hedmark	-	-	-	-	-	-	-	-	-	-
Oslo	13	15	9	8	4	2	1	1	2	2
Akershus	27	21	16	17	14	12	11	10	10	10
Østfold	136	137	101	98	79	80	76	74	68	62
I alt/Total	9 688	8 611	7 353	6 636	5 043	4 682	4 310	4 053	3 922	3 674

¹⁾ I 2008 ble lengdegrensen mellom de to minste størrelsesgruppene i Finnmarksmodellen endret fra 10 meter til 11 meter.

For ikke å skape problemer i forhold til allerede etablerte tidsserier, har vi valgt å skille ut fartøy i størrelsen 10 - 10,99 meter i en egen tabell.

Tabell 2b

REGISTRERTE FARTØY I STØRRELSESGRUPPEN 10-10,99¹⁾ METER I PERIODEN 2000-2009
Registered vessels between 10 and 10.99 meter overall length in the years 2000-2009

Fylke/County	2000	2001	2002	2003	2004	2005	2006	2007	2008	2009
Finmark	193	196	206	201	204	206	210	205	213	216
Troms	192	193	202	205	207	206	210	222	226	218
Nordland	338	343	351	368	357	368	374	381	403	414
Nord-Trøndelag	28	28	28	36	35	39	38	38	40	39
Sør-Trøndelag	69	64	70	64	69	69	78	84	82	85
Møre og Romsdal	162	163	159	155	149	144	137	134	134	132
Sogn og Fjordane	70	73	72	75	73	71	66	61	60	61
Hordaland	83	90	93	95	92	93	92	94	93	94
Rogaland	57	66	70	69	72	76	76	72	67	64
Vest-Agder	28	30	28	26	27	31	30	33	34	29
Aust-Agder	14	16	16	17	18	21	18	17	16	19
Telemark	13	11	10	11	10	12	13	12	12	14
Vestfold	15	16	17	16	15	15	15	19	23	20
Buskerud	-	-	-	-	-	1	1	1	2	2
Oppland	-	-	-	-	-	-	-	-	-	-
Hedmark	-	-	-	-	-	-	-	-	-	-
Oslo	1	1	1	1	1	1	1	3	2	2
Akershus	5	3	1	1	1	-	-	1	2	2
Østfold	21	23	22	22	22	22	24	24	22	21
I alt/Total	1 289	1 316	1 346	1 362	1 352	1 375	1 383	1 401	1 431	1 432

¹⁾ I 2008 ble lengdegrensen mellom de to minste størrelsesgruppene i Finnmarksmodellen endret fra 10 meter til 11 meter.

For ikke å skape problemer i forhold til allerede etablerte tidsserier, har vi valgt å skille ut fartøy i størrelsen 10 - 10,99 meter i en egen tabell.

Tabell 2c

REGISTRERTE FARTØY I STØRRELSESGRUPPEN 11-14,99¹⁾ METER I PERIODEN 2000-2009
Registered vessels between 11 and 14.99 meter overall length in the years 2000-2009

Fylke/County	2000	2001	2002	2003	2004	2005	2006	2007	2008	2009
Finmark	141	145	147	150	143	144	136	132	112	111
Troms	111	113	119	116	112	117	119	119	118	112
Nordland	272	264	265	265	258	261	265	269	246	243
Nord-Trøndelag	34	35	35	26	26	25	28	26	25	27
Sør-Trøndelag	41	33	32	34	32	33	34	34	33	35
Møre og Romsdal	106	105	103	100	101	96	95	87	87	81
Sogn og Fjordane	43	43	38	34	32	32	33	31	25	24
Hordaland	36	35	35	39	35	37	35	38	28	27
Rogaland	51	49	51	51	39	31	31	27	31	33
Vest-Agder	32	27	24	22	21	19	19	23	26	24
Aust-Agder	14	11	12	11	10	8	8	8	8	10
Telemark	7	8	8	8	7	8	8	8	9	8
Vestfold	18	16	11	13	9	7	5	5	5	6
Buskerud	1	1	1	1	1	1	1	1	1	1
Oppland	-	-	-	-	-	-	-	-	-	-
Hedmark	-	-	-	-	-	-	1	-	-	-
Oslo	-	-	-	-	-	-	-	2	2	1
Akershus	3	3	3	3	1	1	1	1	1	1
Østfold	23	17	17	15	14	15	14	14	15	16
I alt/Total	933	905	901	888	841	835	833	825	772	760

¹⁾ I 2008 ble lengdegrensen mellom de to minste størrelsesgruppene i Finnmarksmodellen endret fra 10 meter til 11 meter.

For ikke å skape problemer i forhold til allerede etablerte tidsserier, har vi valgt å skille ut fartøy i størrelsen 10 - 10,99 meter i en egen tabell.

Tabell 2d

REGISTRERTE FARTØY I STØRRELSESGRUPPEN 15-20,99 METER I PERIODEN 2000-2009
Registered vessels between 15 and 20.99 meter overall length in the years 2000-2009

Fylke/County	2000	2001	2002	2003	2004	2005	2006	2007	2008	2009
Finmark	59	61	59	59	54	39	32	30	26	24
Troms	71	72	70	68	66	51	51	51	39	30
Nordland	216	214	212	204	182	151	129	125	105	100
Nord-Trøndelag	8	8	7	8	5	5	4	5	2	3
Sør-Trøndelag	8	7	8	8	6	8	6	4	4	3
Møre og Romsdal	35	30	27	24	23	20	18	18	12	14
Sogn og Fjordane	19	17	18	22	24	16	12	12	12	8
Hordaland	20	17	13	15	9	10	12	13	12	11
Rogaland	30	24	22	23	20	16	15	15	9	8
Vest-Agder	22	20	17	17	14	15	14	12	10	8
Aust-Agder	5	4	4	4	5	4	3	3	3	4
Telemark	1	1	1	1	1	-	-	-	1	1
Vestfold	-	-	-	-	-	-	-	-	-	-
Buskerud	-	-	-	-	-	-	-	-	-	-
Oppland	-	-	-	-	-	-	-	-	-	-
Hedmark	-	-	-	-	-	-	-	-	-	-
Oslo	-	-	-	-	-	-	-	-	-	-
Akershus	1	1	-	-	-	-	-	-	-	-
Østfold	8	8	5	5	4	3	3	2	3	4
I alt/Total	503	484	463	458	413	338	299	290	238	218

Tabell 2e

REGISTRERTE FARTØY I STØRRELSESGRUPPEN 21-27,99 METER I PERIODEN 2000-2009
 Registered vessels between 21 and 27.99 meter overall length in the years 2000-2009

Fylke/County	2000	2001	2002	2003	2004	2005	2006	2007	2008	2009
Finnmark	30	31	27	26	26	22	21	24	19	22
Troms	35	32	32	30	33	24	21	20	19	20
Nordland	76	83	89	97	87	82	83	80	67	62
Nord-Trøndelag	3	4	6	4	3	3	4	4	3	3
Sør-Trøndelag	5	6	6	8	7	5	4	5	4	4
Møre og Romsdal	29	37	35	39	32	34	31	34	26	22
Sogn og Fjordane	25	27	26	33	32	29	28	26	21	17
Hordaland	10	10	16	14	14	15	15	17	10	11
Rogaland	14	13	11	16	18	19	14	14	14	15
Vest-Agder	8	9	9	9	10	11	10	10	12	13
Aust-Agder	2	2	2	2	3	2	2	2	2	2
Telemark	1	1	1	1	1	-	-	-	-	-
Vestfold	-	-	-	-	-	-	-	-	-	-
Buskerud	-	-	-	-	-	-	-	-	-	-
Oppland	-	-	-	-	-	-	-	-	-	-
Hedmark	-	-	-	-	-	-	-	-	-	-
Oslo	-	-	-	-	-	-	-	-	-	-
Akershus	-	-	-	-	-	-	-	-	-	-
Østfold	1	1	1	1	1	1	1	1	-	-
I alt/Total	239	256	261	280	267	247	234	237	197	191

Tabell 2f

REGISTRERTE FARTØY I STØRRELSSEGRUPPEN 28 METER OG OVER I PERIODEN 2000-2009
Registered vessels 28 meter overall length or above in the years 2000-2009

Fylke/County	2000	2001	2002	2003	2004	2005	2006	2007	2008	2009
Finmark	35	27	29	23	19	14	16	17	16	17
Troms	41	38	31	26	22	18	18	15	16	20
Nordland	34	38	36	31	28	29	28	28	30	31
Nord-Trøndelag	4	4	3	1	1	1	1	1	1	1
Sør-Trøndelag	4	4	4	4	4	3	2	2	2	2
Møre og Romsdal	123	128	115	108	105	92	87	76	73	76
Sogn og Fjordane	27	24	21	21	17	18	20	24	27	25
Hordaland	57	53	51	50	49	46	47	49	43	47
Rogaland	34	28	21	22	23	20	20	19	15	14
Vest-Agder	6	6	6	5	5	3	2	1	2	2
Aust-Agder	-	-	-	-	-	-	-	-	-	-
Telemark	-	-	-	-	-	-	-	-	-	-
Vestfold	-	-	-	-	-	1	-	-	-	-
Buskerud	-	-	-	-	-	-	-	-	-	-
Oppland	-	-	-	-	-	-	-	-	-	-
Hedmark	-	-	-	-	-	-	-	-	-	-
Oslo	-	-	-	-	-	-	-	-	-	-
Akershus	-	-	-	-	-	-	-	-	-	-
Østfold	-	-	-	-	-	-	-	-	-	-
I alt/Total	365	350	317	291	273	245	241	232	225	235

Tabell 3

FARTØY FORDELT ETTER BYGGEÅR OG LENGDE, 2009
Vessels by year of construction and length, 2009

Byggeår/ Year of construction	Lengde i meter/Length in meter														I alt/ Total
	<10	10-	11-	15-	21-	28-	30-	35-	40-	45-	50-	55-	60-	I alt/ Total	
Ikke oppgitt/ Not known:	15	3	-	-	-	-	-	-	-	-	-	-	-	-	18
Før 1900/ Before 1900	-	1	-	-	-	-	-	-	-	-	-	-	-	-	1
1900-09	-	-	-	-	-	-	-	-	-	-	-	-	-	-	-
1910-19	-	-	3	1	-	-	-	-	-	-	-	-	-	-	4
1920-29	-	5	5	2	-	-	-	-	-	-	-	-	-	-	12
1930-39	5	19	14	5	-	-	-	-	-	-	-	-	-	-	38
1940-49	20	13	19	7	1	-	-	-	-	-	-	-	-	-	60
1950-59	80	22	28	22	7	1	-	-	1	-	-	-	-	1	162
1960-69	251	31	55	45	20	1	3	2	8	2	2	2	2	2	424
1970-74	399	92	24	25	6	-	-	-	1	4	-	1	1	1	553
1975-79	709	238	85	32	24	-	7	6	1	3	4	2	4	4	1 115
1980-84	906	273	100	22	28	-	3	2	3	-	3	1	1	1	1 339
1985-89	558	254	155	38	41	1	5	6	5	1	1	5	11	11	1 081
1990-94	171	101	65	6	11	-	1	1	3	1	1	1	2	2	364
1995-99	168	91	88	12	14	-	3	-	9	6	8	3	30	30	432
2000-04	178	144	69	4	33	-	4	5	3	2	6	6	27	27	481
2005	39	28	8	1	-	-	-	-	1	-	-	-	1	1	78
2006	42	26	14	1	-	-	-	2	-	-	-	-	1	1	86
2007	46	37	10	-	3	-	-	-	-	-	-	-	-	-	96
2008	64	41	10	-	3	-	1	-	-	-	-	-	-	-	119
2009	23	13	8	-	-	2	1	-	-	-	-	-	-	-	47
I alt/Total	3 674	1 432	760	218	191	5	28	25	34	19	23	20	81	81	6 510

Tabell 4

FARTØY ETTER BYGGEMATERIALE, 2009
Vessels by materials of building, 2009

Fylke/County	I alt/ Total		%	Av dette ^{2)/} Of which ²⁾			
	Fartøy/ Vessels			Av plast/ Plastic	Av anna materiale ^{1)/} Other materials ¹⁾	Av tre/ Wood	Av stål/ Steel
Finmark	925		14	579	58	238	50
Troms	1 095		17	789	47	214	45
Nordland	1 631		25	916	135	483	96
Nord-Trøndelag	191		3	95	31	59	6
Sør-Trøndelag	304		5	167	40	87	10
Møre og Romsdal	708		11	337	36	228	107
Sogn og Fjordane	286		4	183	12	46	45
Hordaland	450		7	279	15	89	65
Rogaland	339		5	184	11	102	42
Vest-Agder	239		4	147	7	65	20
Aust-Agder	97		1	64	4	17	12
Telemark	58		1	25	3	15	14
Vestfold	61		1	38	10	10	3
Buskerud	5		0	2	-	2	1
Oppland	-		-	-	-	-	-
Hedmark	-		-	-	-	-	-
Oslo	5		0	3	1	1	-
Akershus	13		0	8	-	4	1
Østfold	103		2	52	8	35	8
I alt/Total	6 510		100	3 868	418	1 695	525

¹⁾Kompositt, aluminium og ferrosement.

¹⁾ Composite, aluminium and ferrocement.

²⁾ 4 fartøy med ikkje oppgitt materiale.

²⁾ 4 vessels with unknown material.

Tabell 5

**FARTØY AV PLAST, KOMPOSITT,
ALUMINIUM OG FERROSEMENT FORDELT ETTER
LENGDE OG BYGGEÅR I PERIODEN 2006-2009**
*Vessels of plastic, composite, aluminium and
ferrocement by length and year of construction
in the years 2006-2009*

År/Year	2006	2007	2008	2009
I alt/Total	4 457	4 353	4 398	4 286
Fordelt etter lengde/ By length:				
0 - 6,9 meter	1 005	880	860	760
7,0- 7,9 "	613	593	573	562
8,0- 8,9 "	711	698	692	661
9,0- 9,9 "	689	701	742	749
10,0-10,9 "	960	1 000	1 048	1 064
11,0-11,9 "	50	49	45	44
12,0-12,9 "	199	204	206	215
13,0-13,9 "	49	48	48	46
14,0-14,9 "	139	135	140	143
15,0-15,9 "	1	1	1	1
16,0-16,9 "	6	6	6	6
17,0-17,9 "	4	5	5	5
18,0-18,9 "	4	5	4	5
19,0-19,9 "	4	3	3	2
20,0-20,9 "	3	4	7	6
21,0 og over	20	21	18	17
Fordelt etter byggeår/ By year of construction:				
Ikkje oppgitt/Not known	9	7	8	13
1930-39	1	1	1	1
1940-49	2	1	1	1
1950-59	6	6	5	4
1960-69	43	38	36	30
1970-74	333	310	304	282
1975-79	783	751	718	673
1980-84	1 144	1 082	1 050	1 010
1985-89	930	898	893	865
1990-94	330	325	318	307
1995-99	342	336	342	326
2000	79	79	81	81
2001	89	82	84	78
2002	85	86	84	86
2003	84	75	73	72
2004	60	65	62	57
2005	77	79	77	71
2006	60	76	81	80
2007		56	89	91
2008			91	115
2009				43

Tabell 6

**FARTØY AV TRE FORDELTE
ETTER LENGDE OG BYGGEÅR I PERIODEN 2006-2009**

*Wooden vessels
by length and year of construction in the years 2006-2009*

<i>År/Year</i>	2006	2007	2008	2009
I alt/Total	2 271	2 121	1 862	1 695
Fordelt etter lengde/ By length:				
0 - 6,9 meter	142	121	107	93
7,0- 7,9 "	272	245	204	170
8,0- 8,9 "	484	445	397	351
9,0 - 9,9 "	379	359	337	317
10,0-10,9 "	386	364	347	333
11,0-11,9 "	72	69	50	45
12,0-12,9 "	81	83	73	71
13,0-13,9 "	57	54	42	35
14,0-14,9 "	118	114	105	100
15,0-15,9 "	100	92	69	60
16,0-16,9 "	34	32	25	25
17,0-17,9 "	25	21	15	11
18,0-18,9 "	21	22	14	15
19,0-19,9 "	28	28	21	18
20,0-20,9 "	22	22	24	22
21,0 og over	50	50	32	29
Fordelt etter byggeår/ By year of construction:				
Ikkje oppgitt/Not known	6	5	5	5
Før 1900/Before 1900	2	2	1	1
1900-09	-	-	-	-
1910-19	10	9	5	4
1920-29	15	15	12	12
1930-39	64	58	42	37
1940-49	112	99	73	59
1950-59	232	205	170	152
1960-69	514	473	396	353
1970-74	379	352	298	257
1975-79	463	439	412	380
1980-84	309	301	292	283
1985-89	109	106	98	96
1990-94	25	25	24	24
1995-99	17	16	18	17
2000	4	4	4	4
2001	4	4	4	3
2002	2	2	2	2
2003	1	1	1	1
2004	1	1	1	1
2005	1	2	2	2
2006	1	1	1	-
2007		1	1	1
2008			-	-
2009				1

Tabell 7

**FARTØY AV STÅL FORDELT
ETTER LENGDE OG BYGGEÅR I PERIODEN 2006-2009**

*Steel vessels
by length and year of construction in the years 2006-2009*

År/Year	2006	2007	2008	2009
I alt/Total	567	559	521	525
Fordelt etter lengde/ By length:				
0 - 8,9 meter	3	2	3	3
9,0 - 9,9 "	8	5	4	5
10,0-10,9 "	36	36	35	34
11,0-11,9 "	7	7	5	5
12,0-12,9 "	11	12	12	10
13,0-13,9 "	12	12	12	11
14,0-14,9 "	38	38	34	35
15,0-15,9 "	6	6	4	4
16,0-16,9 "	1	1	1	1
17,0-17,9 "	5	5	3	3
18,0-18,9 "	12	12	11	10
19,0-19,9 "	18	19	17	16
20,0-20,9 "	5	6	8	8
21,0-27,9 "	164	166	147	145
28,0-29,9 "	4	4	2	5
30,0-34,9 "	24	26	27	28
35,0-39,9 "	21	20	24	25
40,0-44,9 "	44	40	35	34
45,0-49,9 "	25	24	18	19
50,0-54,9 "	24	21	22	23
55,0-59,9 "	22	20	17	20
60 m og over	77	77	80	81
Fordelt etter byggeår/ By year of construction:				
1930-39	-	-	-	-
1940-49	3	3	-	-
1950-59	11	12	7	6
1960-69	53	55	40	41
1970-74	21	20	15	14
1975-79	79	73	62	62
1980-84	47	47	47	46
1985-89	133	129	119	119
1990-94	32	32	32	32
1995-99	87	83	86	88
2000	19	19	19	21
2001	29	27	28	29
2002	19	18	18	18
2003	17	17	18	16
2004	10	11	11	11
2005	3	3	5	5
2006	4	6	6	6
2007		4	4	4
2008			4	4
2009				3

Tabell 8

FARTØY ETTER BYGGÅR, 2009
Vessels by year of construction, 2009

Fylke/County	Ikkje oppgitt/ Not known	Før 1900/ Before 1900	Byggeår/Year of construction																	I alt/ Total
			1910 -19	1920 -29	1930 -39	1940 -49	1950 -59	1960 -69	1970 -79	1980 -84	1985 -89	1990 -94	1995 -99	2000 -04	2005	2006	2007	2008	2009	
Finnmark	3	-	1	1	6	10	20	50	266	184	155	55	64	52	8	11	12	21	6	925
Troms	2	-	2	2	8	11	17	70	272	270	203	48	52	68	9	12	21	22	8	1 095
Nordland	1	-	2	3	18	20	47	120	458	342	261	76	86	109	23	17	16	28	4	1 631
Nord-Trøndelag	-	-	-	-	-	2	7	11	55	37	33	8	10	17	2	4	-	5	-	191
Sør-Trøndelag	1	-	-	2	2	2	5	16	96	60	44	25	12	20	3	5	5	3	3	304
Møre og Romsdal	-	-	4	4	2	5	19	39	203	122	117	45	63	57	4	6	12	6	4	708
Sogn og Fjordane	-	1	-	-	-	-	5	19	49	80	50	17	27	20	2	4	4	3	5	286
Hordaland	2	-	1	-	1	1	11	33	86	83	59	22	44	57	12	7	9	13	9	450
Rogaland	2	-	-	1	1	3	5	35	91	60	53	19	18	32	2	6	4	6	2	339
Vest-Agder	3	-	-	-	-	4	8	12	31	41	38	21	27	29	5	4	4	7	5	239
Aust-Agder	-	-	-	-	-	2	3	4	18	14	25	8	9	6	4	3	1	-	-	97
Telemark	2	-	-	-	-	-	3	2	14	11	8	4	7	4	1	1	1	1	-	58
Vestfold	1	-	-	-	-	-	2	2	8	9	15	3	5	4	2	1	4	4	1	61
Buskerud	-	-	-	-	-	-	1	1	2	-	-	-	-	1	-	-	-	-	-	5
Oppland	-	-	-	-	-	-	-	-	-	-	-	-	-	-	-	-	-	-	-	-
Hedmark	-	-	-	-	-	-	-	-	-	-	1	-	1	-	-	-	-	-	-	-
Oslo	-	-	-	-	-	-	-	1	3	3	2	-	1	2	-	1	-	-	-	13
Akershus	-	-	-	-	-	-	-	-	3	3	2	-	1	2	-	1	-	-	-	-
Østfold	1	-	-	-	-	-	9	9	16	22	17	13	6	3	1	4	2	-	-	103
I alt/Total	18	1	4	12	38	60	162	424	1 668	1 339	1 081	364	432	481	78	86	96	119	47	6 510

Tabell 9

**GJENNOMSNITTELEG ALDER FOR FARTØYA I KVART FYLKE I 2009¹⁾,
OG GJENNOMSNITTSTAL FOR HEILE LANDET KVART ÅR
I PERIODEN 1997-2009, ETTER FARTØYGRUPPE**
*Average age of vessels by county in 2009¹⁾, and average national figures
for each year in the years 1997-2009, by type of vessels*

	Alle fartøy/ Total vessels	Fartøy av plast/anna mat. ²⁾ / Vessels of plastic/other mat. ²⁾	Fartøy av tre/ Wooden vessels	Fartøy av stål/ Steel vessels
	År/Years	År/Years	År/Years	År/Years
Finnmark	26,1	22,1	37,7	22,4
Troms	26,1	22,8	39,7	23,0
Nordland	27,4	22,3	39,7	21,4
Nord-Trøndelag	25,9	21,4	37,1	11,0
Sør-Trøndelag	26,4	22,1	37,6	18,1
Møre og Romsdal	25,7	21,6	35,7	18,8
Sogn og Fjordane	24,2	21,8	38,7	20,0
Hordaland	22,5	19,0	37,4	18,4
Rogaland	26,0	22,0	35,8	21,0
Vest-Agder	21,7	17,1	31,0	26,3
Aust-Agder	23,8	20,3	39,6	21,4
Telemark	24,4	22,5	35,8	17,4
Vestfold	19,8	17,2	33,8	14,3
Buskerud	36,4	22,5	50,0	37,0
Oppland	-	-	-	-
Hedmark	-	-	-	-
Oslo	12,6	15,3	2,0	-
Akershus	23,2	16,8	34,5	29,0
Østfold	26,3	21,1	37,1	18,3
Gjennomsnitt 2009 <i>Average 2009</i>	25,8	21,7	37,8	20,4
2008	25,5	21,2	37,2	19,7
2007	25,8	20,9	37,3	20,6
2006	25,4	20,4	36,6	19,6
2005	25,1	19,9	36,1	19,3
2004	24,7	19,3	35,5	19,1
2003	24,6	18,8	35,1	19,3
2002	24,3	18,3	34,4	19,3
2001	24,3	17,9	34,1	19,9
2000	24,1	17,5	33,5	20,5
1999	23,8	16,8	33,0	21,0
1998	23,4	16,1	32,2	21,0
1997	22,8	15,4	31,5	20,7

¹⁾ 18 fartøy med ikkje oppgitt byggeår.

¹⁾ 18 vessels with unknown year of construction.

²⁾ Kompositt, aluminium og ferrosement.

²⁾ Composite, aluminium and ferrocement.

Tabell 10

SAMLTA MOTORKRAFT (hk¹⁾) I PERIODEN 1971-2009
The total engine power (hp¹⁾) in the years 1971-2009

Fylke/County	1971	1975	1980	1985	1990	1995	2000	2005	2009 ²⁾
Finmark	97 009	125 251	161 754	163 124	154 092	164 508	189 278	164 205	176 157
Troms	149 708	169 211	231 045	237 760	221 682	214 063	229 533	187 858	189 578
Nordland	203 031	262 885	339 640	340 750	326 629	361 007	380 512	393 685	383 891
Nord-Trøndelag	15 855	20 167	22 611	30 060	29 501	34 792	39 099	31 266	33 796
Sør-Trøndelag	38 851	45 989	50 904	54 078	51 649	48 609	43 722	46 517	51 388
Møre og Romsdal	225 868	281 111	304 492	323 515	353 262	338 346	408 421	392 951	343 869
Sogn og Fjordane	49 688	60 562	84 059	88 971	80 718	80 537	88 826	75 143	84 729
Hordaland	98 298	123 490	153 826	137 835	139 109	146 420	215 122	258 275	265 945
Rogaland	72 702	94 419	90 943	88 919	86 975	86 552	103 238	94 510	81 532
Vest-Agder	19 330	23 410	31 344	39 692	46 757	38 105	42 502	38 597	41 084
Aust-Agder	5 411	5 493	8 779	10 889	10 713	12 277	14 678	13 403	14 481
Telemark	3 281	3 991	5 243	7 362	6 649	7 978	8 726	8 364	8 442
Vestfold	1 791	3 007	3 844	3 644	9 379	9 105	9 821	8 424	9 892
Buskerud	1 296	1 289	1 579	1 294	1 279	1 270	709	615	908
Oppland	-	-	-	-	-	-	-	-	-
Hedmark	-	-	-	-	-	-	-	-	-
Oslo	2 725	1 988	2 476	812	903	986	1 341	428	1 476
Akershus	1 489	1 859	1 702	1 769	1 762	1 980	3 073	1 129	1 629
Østfold	10 905	14 527	17 546	18 662	17 990	18 203	18 307	15 381	14 554
I alt/Total	997 238	1 238 649	1 511 787	1 549 136	1 539 049	1 564 738	1 796 908	1 730 751	1 703 351

¹⁾ 1 hk/hp=0,7355 kW

²⁾ 11 fartøy med ukjent oppgitt motorkraft (hk).

²⁾ 11 vessels with unknown engine power (hp).

Tabell 11

SAMLA MOTORKRAFT (hk) ETTER LENGDE, 2009
The total engine power (hp) by length, 2009

Fylke/County	Lengde i meter/Length in meter														I alt/ Total
	<10	10-	11-	15-	21-	28-	30-	35-	40-	45-	50-	55-	60-		
Finmark	41 416	35 677	29 020	9 265	14 156	-	2 200	4 700	8 326	7 312	8 295	5 200	10 590	176 157	
Troms	46 107	37 102	31 016	11 258	16 527	950	1 750	900	5 794	9 954	16 570	5 550	6 100	189 578	
Nordland	59 908	72 527	58 407	37 850	43 556	-	6 140	7 010	4 621	8 852	7 200	15 480	62 340	383 891	
Nord-Trøndelag	8 696	6 301	6 704	1 345	3 250	-	-	-	-	-	-	-	7 500	33 796	
Sør-Trøndelag	13 641	14 427	7 980	860	3 660	-	-	-	-	-	-	-	10 820	51 388	
Møre og Romsdal	27 272	20 837	20 026	5 157	18 930	4 759	7 855	9 925	19 319	3 105	20 590	24 584	161 510	343 869	
Sogn og Fjordane	10 346	9 812	8 270	2 960	14 242	-	2 014	9 425	6 205	6 786	4 625	2 670	7 374	84 729	
Hordaland	20 659	15 758	6 483	4 377	10 313	-	4 335	-	4 432	3 600	4 228	17 400	174 360	265 945	
Rogaland	12 258	13 101	9 399	4 463	11 914	850	3 004	-	7 929	2 610	8 804	3 300	3 900	81 532	
Vest-Agder	12 084	6 113	6 979	3 189	10 989	-	1 730	-	-	-	-	-	-	41 084	
Aust-Agder	3 711	3 559	3 346	1 925	1 940	-	-	-	-	-	-	-	-	14 481	
Telemark	2 446	2 989	2 467	540	-	-	-	-	-	-	-	-	-	8 442	
Vestfold	3 278	5 145	1 469	-	-	-	-	-	-	-	-	-	-	9 892	
Buskerud	278	480	150	-	-	-	-	-	-	-	-	-	-	908	
Oppland	-	-	-	-	-	-	-	-	-	-	-	-	-	-	
Hedmark	-	-	-	-	-	-	-	-	-	-	-	-	-	-	
Oslo	176	770	530	-	-	-	-	-	-	-	-	-	-	1 476	
Akershus	854	610	165	-	-	-	-	-	-	-	-	-	-	1 629	
Østfold	4 160	4 165	4 858	1 371	-	-	-	-	-	-	-	-	-	14 554	
I alt/Total	267 290	249 373	197 269	84 560	149 477	6 559	29 028	31 960	56 626	42 219	70 312	74 184	444 494	1 703 351	

Tabell 12

MOTORAR I FISKEFLÅTEN FORDELT ETTER LENGDA PÅ FARTØYET OG STORLEIK (hk) , 2009
Engines in the fishing fleet by length of vessels and power(hp), 2009

Lengdegrupper/ Groups of length	Motoren sin storleik - hk/Power of engines - hp																	I alt/ Total		
	Uoppgitt/ Unknown	Under 10	10- 19	20- 29	30- 39	40- 49	50- 59	60- 69	70- 79	80- 89	90- 99	100- 199	200- 299	300- 399	400- 499	500- 699	700- 899		900 og over	
t.o.m. 4,9 meter	-	36	43	30	15	10	5	-	-	-	-	-	-	-	-	-	-	-	-	139
5,0 - 5,9 "	2	38	78	105	68	57	40	9	10	3	1	4	-	-	-	-	-	-	-	415
6,0 - 6,9 "	1	10	85	51	45	17	25	23	13	6	3	22	1	-	-	-	-	-	-	302
7,0 - 7,9 "	5	12	72	101	166	71	71	46	34	43	10	85	16	-	-	-	-	-	-	732
8,0 - 8,9 "	1	4	23	42	129	71	91	169	145	102	33	156	47	2	-	-	-	-	-	1 015
9,0 - 9,9 "	1	-	2	8	33	13	25	153	154	149	46	366	58	46	17	-	-	-	-	1 071
10,0 -10,9 "	1	-	3	-	1	2	8	40	40	64	28	873	162	167	22	16	5	-	-	1 432
11,0 -11,9 "	-	-	1	1	1	-	1	-	1	-	2	63	13	3	3	4	1	-	-	94
12,0 -12,9 "	-	-	-	-	-	-	-	-	-	-	-	130	127	19	5	9	5	1	-	296
13,0 -13,9 "	-	-	-	-	-	-	-	-	-	-	-	34	44	12	2	-	-	-	-	92
14,0 -14,9 "	-	-	-	-	-	-	-	-	-	-	-	23	103	100	39	9	1	3	-	278
15,0 -15,9 "	-	-	-	-	-	-	-	-	-	-	-	4	24	30	6	1	-	-	-	65
16,0 -16,9 "	-	-	-	-	-	-	-	-	-	-	-	1	11	14	6	-	-	-	-	32
17,0 -17,9 "	-	-	-	-	-	-	-	-	-	-	-	-	2	7	8	2	-	-	-	19
18,0 -18,9 "	-	-	-	-	-	-	-	-	-	-	-	-	2	11	11	6	-	-	-	30
19,0 -19,9 "	-	-	-	-	-	-	-	-	-	-	-	-	-	13	6	15	2	-	-	36
20,0 -20,9 "	-	-	-	-	-	-	-	-	-	-	-	-	-	9	11	15	1	-	-	36
21,0 -27,9 "	-	-	-	-	-	-	-	-	-	-	-	-	1	5	22	63	36	64	-	191
28,0 -29,9 "	-	-	-	-	-	-	-	-	-	-	-	-	-	-	-	0	2	3	-	5
30,0 -34,9 "	-	-	-	-	-	-	-	-	-	-	-	-	-	-	-	-	3	6	19	28
35,0 -39,9 "	-	-	-	-	-	-	-	-	-	-	-	-	-	-	-	1	5	19	19	25
40,0 -44,9 "	-	-	-	-	-	-	-	-	-	-	-	-	-	-	-	1	3	30	30	34
45,0 -49,9 "	-	-	-	-	-	-	-	-	-	-	-	-	-	-	-	-	-	-	19	19
50,0 -54,9 "	-	-	-	-	-	-	-	-	-	-	-	-	-	-	-	-	-	-	23	23
55,0 -55,9 "	-	-	-	-	-	-	-	-	-	-	-	-	-	-	-	-	-	-	20	20
60 m og over	-	-	-	-	-	-	-	-	-	-	-	-	-	-	-	-	-	-	81	81
I alt/Total	11	100	307	338	458	241	266	440	397	367	123	1 761	611	438	158	145	67	282	6 510	

Tabell 13

MOTORAR I FISKEFLÅTEN FORDELT ETTER FABRIKASJONSÅR OG STORLEIK (hk), 2009
Engines in the fishing fleet by year of construction and power (hp), 2009

Fabrikasjonsår/ Year of construction	Motoren sin storleik - hk/Power of engines - hp																	I alt/ Total	
	Uoppgitt/ Unknown	Under 10	10- 19	20- 29	30- 39	40- 49	50- 59	60- 69	70- 79	80- 89	90- 99	100- 199	200- 299	300- 399	400- 499	500- 699	700- 899		900 og over
Ikkje oppgitt/ Not known	8	2	4	3	2	3	-	1	-	-	-	9	3	2	-	1	-	-	38
1930-39	-	1	-	-	-	-	-	-	-	-	-	-	-	-	-	-	-	-	1
1940-49	-	1	-	2	-	-	-	-	-	-	-	-	-	-	-	-	-	-	3
1950-59	-	10	1	1	2	-	-	-	-	-	-	-	1	-	-	-	-	-	15
1960-69	-	19	36	15	17	5	3	4	3	3	2	15	4	2	2	2	2	2	136
1970-74	-	7	36	43	30	11	7	49	12	9	14	37	12	4	1	1	-	1	274
1975-79	-	7	48	78	86	15	20	86	22	11	34	157	38	7	4	11	9	11	644
1980-84	-	15	52	61	129	38	61	130	88	56	20	256	53	22	9	7	4	8	1 009
1985-89	1	5	31	44	66	69	46	80	142	110	23	375	92	54	14	18	10	39	1 219
1990-94	1	16	26	27	40	39	32	41	65	70	15	306	80	58	11	14	2	19	862
1995-99	-	8	27	25	38	27	31	22	36	46	3	290	126	80	45	35	8	95	942
2000	-	5	8	4	7	5	13	2	5	8	1	52	21	21	18	7	7	22	206
2001	1	-	11	5	8	2	6	3	3	11	3	40	27	19	12	2	4	20	177
2002	-	1	8	4	5	3	8	3	1	4	-	43	21	25	14	3	6	19	168
2003	-	1	5	7	9	5	7	3	6	11	-	47	15	24	6	1	1	13	161
2004	-	1	7	2	4	4	5	3	1	7	2	24	16	6	3	3	-	6	94
2005	-	1	1	-	6	2	8	3	3	8	3	23	29	25	4	6	-	6	128
2006	-	-	4	8	4	3	4	3	1	7	1	26	22	22	2	12	3	6	128
2007	-	-	1	4	2	3	6	5	2	5	1	26	21	32	4	11	2	7	132
2008	-	-	1	5	2	4	8	1	5	1	1	24	21	30	7	8	6	5	129
2009	-	-	-	-	1	3	1	1	2	-	-	11	9	5	2	3	3	3	44
I alt/Total	11	100	307	338	458	241	266	440	397	367	123	1 761	611	438	158	145	67	282	6 510

Tabell 14

**GJENNOMSNITTSALDER FOR ULIKE
STORLEIKAR AV MOTORAR, 2006-2009**
Average age of engines by (hp) groups, 2006-2009

Storleik HK/ HP - group	2006	2007	2008	2009¹⁾
Under 10 HK (HP)	28,1	28,5	28,0	29,8
10 - 19,9 HK	23,1	23,9	24,3	25,2
20 - 29,9 "	24,5	25,4	25,1	25,3
30 - 39,9 "	22,1	23,0	23,4	24,2
40 - 49,9 "	18,3	19,0	19,7	20,3
50 - 59,9 "	17,7	18,3	18,6	18,6
60 - 69,9 "	23,4	24,0	24,8	25,4
70 - 79,9 "	19,5	20,3	21,0	21,5
80 - 89,9 "	17,0	17,3	17,9	18,7
90 - 99,9 "	24,1	24,9	24,4	25,0
100 -199,9 "	17,4	17,9	18,2	18,6
200 -299,9 "	14,7	15,1	14,9	15,1
300 -399,9 "	12,7	12,5	11,6	11,7
400 -499,9 "	13,0	13,3	11,9	12,3
500 -599,9 "	16,9	16,1	15,9	15,4
600 -699,9 "	11,5	11,2	9,8	11,2
700 -799,9 "	15,5	15,1	13,6	13,9
800 -899,9 "	17,5	17,6	18,5	16,2
900 -999,9 "	15,7	16,0	13,0	12,3
1000 HK og over/ 1000 HP and over	11,6	11,9	11,9	12,8
Gjennomsnitt/ Average	18,7	19,0	19,0	19,3

¹⁾ 38 fartøy med ikkje oppgitt byggeår for motor.

¹⁾ 38 vessels with unknown building year for engine.

Tabell 15

BRUTTOTONNASJE¹⁾ FOR FARTØY²⁾ FYLKESVIS 2009
Gross tonnage¹⁾ of vessels²⁾ by county 2009

Fylke/County	Bruttotonnasje (1969) ³⁾ / Gross tonnage ³⁾		Bruttotonnasje anna ⁴⁾ / Gross tonnage other ⁴⁾	
		Fartøy/ Vessels		Fartøy/ Vessels
Finnmark	17 214	22	8 884	610
Troms	17 273	25	9 767	668
Nordland	46 994	46	22 202	1 230
Nord-Trøndelag	2 595	2	1 958	143
Sør-Trøndelag	4 115	5	2 443	220
Møre og Romsdal	112 087	86	6 713	452
Sogn og Fjordane	16 926	27	4 660	183
Hordaland	68 804	52	3 276	260
Rogaland	10 518	20	3 700	191
Vest-Agder	1 756	8	2 572	114
Aust-Agder	537	2	741	46
Telemark	-	-	466	35
Vestfold	-	-	312	27
Buskerud	-	-	32	2
Oppland	-	-	-	-
Hedmark	-	-	-	-
Oslo	-	-	87	4
Akershus	-	-	72	10
Østfold	-	-	984	68
I alt/Total	298 819	295	68 869	4 263

¹⁾ Sjå tonnasje side 84

¹⁾ See tonnage page 88

²⁾ I register over merkepliktige norske fiskefarkostar er det fartøy som ikkje har oppgitt tonnasje. Fartøya er i storleiken mindre enn 15 meter.

²⁾ In the Directorate of Fisheries Register of Norwegian Fishing Vessels there are vessels without information about tonnage. These vessels are smaller than 15 meter.

³⁾ Internasjonal konvensjon om måling av fartøy, 1969, med seinare endringar.

³⁾ ICTM 1969.

⁴⁾ Gjeld alle fartøy med ei lengde (L) under 24 meter som er kjenningsmålt, uavhengig av om måling er gjennomført før eller etter 18. juli 1982.

⁴⁾ Include vessels with length (L) smaller than 24 meter.

Tabell 16a

SAMLA TONNASJE FOR FARTØY FORDELT ETTER LENGDE OG BRUTTOTONNASJE (1969)¹⁾, 2009
Total tonnage of vessels by groups of length and gross tonnage ¹⁾, 2009

Lengdegrupper/ Groups of length	Tonnasjegrupper/Groups of gross tonnage														I alt/ Total
	100- 199	200- 299	300- 399	400- 499	500- 599	600- 699	700- 799	800- 899	900- 999	1000- 1499	1500- 1999	2000- 2499	2500- 2999	3000 og over	
24,0 - 27,9 "	1 396	7 303	7 775	450	506	-	-	-	-	-	-	-	-	-	17 430
28,0 - 29,9 "	199	215	1 060	-	-	-	-	-	-	-	-	-	-	-	1 474
30,0 - 34,9 "	353	1 132	4 043	3 627	536	-	-	-	-	-	-	-	-	-	9 691
35,0 - 39,9 "	-	-	2 278	5 074	1 623	1 372	1 700	902	-	-	-	-	-	-	12 949
40,0 - 44,9 "	-	-	1 168	4 633	3 418	3 360	840	1 866	2 190	-	-	-	-	-	21 173
45,0 - 49,9 "	-	-	-	493	2 238	2 627	3 480	1 986	4 947	-	-	-	-	-	15 771
50,0 - 54,9 "	-	-	-	-	597	1 971	1 701	1 892	10 827	3 165	-	-	-	-	22 435
55,0 - 59,9 "	-	-	-	-	531	688	807	939	12 889	8 507	-	2 943	-	-	27 304
60,0 - 64,9 "	-	-	-	-	-	-	-	957	16 556	20 789	6 825	5 178	-	-	50 305
65,0 - 69,9 "	-	-	-	-	-	-	-	-	3 783	27 266	20 097	2 652	-	-	53 798
70 m og over	-	-	-	-	-	-	-	-	1 443	6 913	12 966	8 123	37 044	-	66 489
I alt/Total	1 948	8 650	16 324	14 277	9 449	10 018	5 980	8 528	8 542	52 635	66 640	39 888	18 896	37 044	298 819

¹⁾ Internasjonal konvensjon om måling av fartøy, 1969, med seinare endringar.

¹⁾ ICTM 1969.

Tabell 16b

**SAMLA TONNASJE FOR FARTØY FORDELT ETTER LENGDE OG
BRUTTOTONNASJE ANNA¹⁾, 2009**

Total tonnage of vessels by groups of length and gross tonnage other¹⁾, 2009

Lengdegrupper/ Groups of length	Tonnsjegrupper/Groups of gross tonnage other						I alt/ Total
	0- 24	25- 49	50- 99	100- 149	150- 199	200- og over	
t.o.m. 6,9 meter	226	-	-	-	-	-	226
7,0 - 7,9 "	1 401	-	-	-	-	-	1 401
8,0 - 8,9 "	3 890	-	-	-	-	-	3 890
9,0 - 9,9 "	7 065	25	-	-	-	-	7 090
10,0 -10,9 "	12 120	80	51	-	-	-	12 251
11,0 -11,9 "	1 101	25	-	-	-	-	1 126
12,0 -12,9 "	4 076	175	-	-	-	-	4 251
13,0 -13,9 "	1 682	-	-	-	-	-	1 682
14,0 -14,9 "	4 172	1 385	203	-	-	-	5 760
15,0 -15,9 "	1 218	417	72	-	-	-	1 707
16,0 -16,9 "	429	445	119	-	-	-	993
17,0 -17,9 "	47	502	300	-	-	-	849
18,0 -18,9 "	24	535	1 177	-	-	-	1 736
19,0 -19,9 "	-	508	1 478	535	164	-	2 685
20,0 -20,9 "	-	337	1 687	723	331	-	3 078
21,0 - "	-	-	2 305	5 261	6 415	6 163	20 144
I alt/Total	37 451	4 434	7 392	6 519	6 910	6 163	68 869

¹⁾ Gjeld alle fartøy med ei lengde (L) under 24 meter som er kjenningsmålt, uavhengig av om måling er gjennomført før eller etter 18. juli 1982.

¹⁾ Include vessels with length (L) smaller than 24 meter.

Tabell 17a

FARTØY FORDELT ETTER LENGDE OG BRUTTOTONNASJE (1969)¹⁾, 2009
Vessels by groups of length and gross tonnage¹⁾, 2009

Lengdegrupper/ Groups of length	Tonnasjegrupper/Groups of gross tonnage													I alt/ Total	
	100- 199	200- 299	300- 399	400- 499	500- 599	600- 699	700- 799	800- 899	900- 999	1000- 1499	1500- 1999	2000- 2499	2500- 2999		3000 og over
24,0 - 27,9 "	8	30	22	1	1	-	-	-	-	-	-	-	-	-	62
28,0 - 29,9 "	1	1	3	-	-	-	-	-	-	-	-	-	-	-	5
30,0 - 34,9 "	2	4	12	8	1	-	-	-	-	-	-	-	-	-	27
35,0 - 39,9 "	-	-	9	21	9	7	5	3	3	2	-	-	-	-	59
40,0 - 44,9 "	-	-	-	1	4	4	-	4	2	4	-	-	-	-	19
45,0 - 49,9 "	-	-	-	-	1	3	3	2	2	9	2	-	-	-	22
50,0 - 54,9 "	-	-	-	-	1	1	-	1	1	10	5	-	1	-	20
55,0 - 59,9 "	-	-	-	-	-	-	-	-	1	13	13	3	2	-	32
60,0 - 64,9 "	-	-	-	-	-	-	-	-	-	3	15	9	1	-	28
65,0 - 69,9 "	-	-	-	-	-	-	-	-	-	1	4	3	1	-	9
70 m og over	-	-	-	-	-	-	-	-	-	-	-	3	2	7	12
I alt/Total	11	35	46	31	17	15	8	10	9	42	39	18	7	7	295

¹⁾ Internasjonal konvensjon om måling av fartøy, 1969, med seinare endringar.

¹⁾ ICTM 1969.

Tabell 17b

FARTØY FORDELT ETTER LENGDE OG BRUTTTONNASJE ANNA¹⁾, 2009*Vessels by group of length and gross tonnage other¹⁾, 2009*

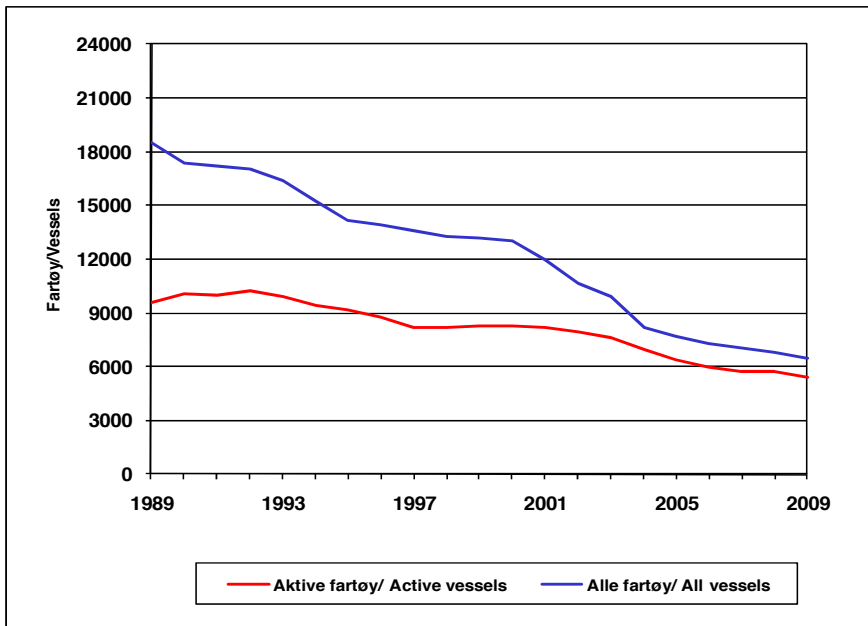
Lengdegrupper/ <i>Groups of length</i>	Tonnasjegrupper / <i>Groups of Gross tonnage other</i>						I alt/ <i>Total</i>
	0- 24	25- 49	50- 99	100- 149	150- 199	200- 299	
t.o.m. 6,9 meter	123	-	-	-	-	-	123
7,0 - 7,9 "	400	-	-	-	-	-	400
8,0 - 8,9 "	721	-	-	-	-	-	721
9,0 - 9,9 "	880	1	-	-	-	-	881
10,0 -10,9 "	1 126	3	1	-	-	-	1 130
11,0 -11,9 "	81	1	-	-	-	-	82
12,0 -12,9 "	241	5	-	-	-	-	246
13,0 -13,9 "	89	-	-	-	-	-	89
14,0 -14,9 "	187	53	3	-	-	-	243
15,0 -15,9 "	52	12	1	-	-	-	65
16,0 -16,9 "	18	12	2	-	-	-	32
17,0 -17,9 "	2	13	4	-	-	-	19
18,0 -18,9 "	1	13	16	-	-	-	30
19,0 -19,9 "	-	11	20	4	1	-	36
20,0 -20,9 "	-	7	21	6	2	-	36
21,0 - "	-	-	28	41	37	24	130
I alt/Total	3 921	131	96	51	40	24	4 263

¹⁾ Gjeld alle fartøy med ei lengde (L) under 24 meter som er kjenningsmålt, uavhengig av om måling er gjennomført før eller etter 18. juli 1982.

¹⁾ Include vessels with length (L) smaller than 24 meter.

DEL/PART II

OPPLYSNINGAR OM DEN AKTIVE FISKEFLÅTEN Information on the active fishing fleet



Tabell 18

AKTIVE REGISTRERTE FARTØY 2005-2009. FARTØY MED FANGSTINNTEKT OVERUNDER EI MINIMUMS GRENSE¹⁾
Active registered vessels 2005-2009. Vessels with income exceeding/below a minimum level

Fylke/County	2005		2006		2007		2008		2009 ²⁾	
	<NOK 30 350	I alt/ Total	<NOK 31 446	I alt/ Total	<NOK 33 406	I alt/ Total	<NOK 35 128	I alt/ Total	<NOK 50 000	I alt/ Total
Finmark	165	733	148	650	97	696	86	736	146	617
Troms	238	854	202	794	183	788	144	835	259	601
Nordland	274	1 443	214	1 367	167	1 345	136	1 372	253	1 179
Nord-Trøndelag	36	144	36	139	23	138	33	141	44	118
Sør-Trøndelag	41	214	31	229	26	240	41	232	54	200
Møre og Romsdal	175	563	135	543	131	513	133	493	162	432
Sogn og Fjordane	88	224	65	212	66	190	64	189	83	158
Hordaland	122	273	113	267	107	247	101	254	127	232
Rogaland	84	226	93	219	79	207	87	189	96	182
Vest-Agder	65	141	65	135	57	135	60	144	76	114
Aust-Agder	26	68	26	60	26	57	25	56	25	48
Telemark	14	40	6	39	7	39	12	36	16	33
Vestfold	13	39	14	37	14	38	19	38	24	31
Buskerud	-	4	-	4	-	4	-	5	-	2
Oppland	-	-	-	1	-	-	-	-	-	-
Hedemark	-	-	-	1	-	-	-	-	-	-
Oslo	-	2	-	2	1	5	2	4	1	3
Akershus	2	9	4	7	3	9	3	7	1	7
Østfold	24	82	28	80	28	77	20	73	30	64
I alt/Total	1 367	5 059	1 180	4 786	1 015	4 728	966	4 804	1 397	4 021
		6 426		5 966		5 743		5 770		5 418

¹⁾½ G per gjeldende år. Fra 2009 er inntektsgrensen satt til summen som er i lov av 19. juni 2009 nr. 58 om merverdiavgift § 2-1 første ledd første punktum.

²⁾Tala er forebels.

²⁾ Preliminary figures.

Tabell 19

AKTIVE FARTØY ETTER INNTEKT OG LENGDE, 2009
Active vessels by income and length, 2009

Fylke/County	Under NOK 50 000		NOK 50 000 og over						I alt/ Total
	Lengde i meter/Length in meter		Lengde i meter/Length in meter						
	<10	10-11	<10	10-11	11-15	15-21	21-28	28-	
Finmark	133	11	266	193	101	20	21	16	763
Troms	234	20	251	179	106	29	20	16	860
Nordland	222	26	406	356	233	98	56	30	1 432
Nord-Trøndelag	43	1	51	35	25	3	3	1	162
Sør-Trøndelag	46	8	86	74	32	3	3	2	254
Møre og Romsdal	140	18	156	97	73	11	21	74	594
Sogn og Fjordane	66	15	51	40	19	7	17	24	241
Hordaland	108	17	75	67	23	10	11	46	359
Rogaland	84	10	66	50	31	8	13	14	278
Vest-Agder	72	3	44	24	23	8	13	2	190
Aust-Agder	22	2	20	14	9	3	2	-	73
Telemark	14	2	13	12	8	-	-	-	49
Vestfold	20	4	9	16	6	-	-	-	55
Buskerud	-	-	-	2	-	-	-	-	2
Oppland	-	-	-	-	-	-	-	-	-
Hedemark	-	-	-	-	-	-	-	-	-
Oslo	1	-	-	2	1	-	-	-	4
Akershus	1	-	5	1	1	-	-	-	8
Østfold	27	2	29	17	14	4	-	-	94
I alt/Total	1 233	139	1 528	1 179	705	204	180	225	5 418

DEL/PART III

OPPLYSNINGAR OM FISKEFARTØY MED KONSESJON OG **ÅRLEGE DELTAKARADGANGAR** **Information on fishing vessels, licenses and annual permits**

Tabell 20

FYLKESVIS FORDELING AV KONSESJONAR I PERIODEN 1980-2009
Licenses by county in the years 1980-2009

Fylke/County	1980		1985		1990		1995	
	Fartøy/ Vessels	Konsesjonar/ Licenses	Fartøy/ Vessels	Konsesjonar/ Licenses	Fartøy/ Vessels	Konsesjonar/ Licenses	Fartøy/ Vessels	Konsesjonar/ Licenses
Finmark	87	123	83	125	62	107	54	85
Troms	113	175	94	147	76	131	72	118
Nordland	120	156	100	152	74	114	71	112
Nord-Trøndelag	13	16	19	26	5	10	5	12
Sør-Trøndelag	33	52	29	50	9	20	7	15
Møre og Romsdal	210	279	178	252	120	207	100	153
Sogn og Fjordane	75	87	55	63	13	16	9	11
Hordaland	139	183	101	140	54	95	55	103
Rogaland	127	154	100	111	70	82	57	81
Agder/Østlandet	79	90	86	91	64	66	68	77
I alt/Total	996	1 315	845	1 157	547	848	498	767

Fylke/County	2000		2005		2009	
	Fartøy/ Vessels	Konsesjonar/ Licenses	Fartøy/ Vessels	Konsesjonar/ Licenses	Fartøy/ Vessels	Konsesjonar/ Licenses
Finmark	44	75	18	33	18	33
Troms	57	99	34	59	29	46
Nordland	61	99	53	90	43	72
Nord-Trøndelag	5	14	2	5	3	6
Sør-Trøndelag	5	14	5	9	3	6
Møre og Romsdal	98	161	79	149	63	129
Sogn og Fjordane	7	9	2	2	8	14
Hordaland	57	120	58	117	52	111
Rogaland	53	116	46	95	39	80
Agder/Østlandet	52	76	54	81	58	77
I alt/Total	439	783	351	640	316	574

Tabell 21a

RINGNOTKONSESJONAR I ÅRA 1980-2009
Purse seine licenses in the years 1980-2009

Fylke/County	1980	1985	1990	1995	2000	2005	2009
Finnmark	10	6	5	7	7	3	2
Troms	33	23	9	6	6	5	4
Nordland	24	14	7	9	9	10	9
Nord-Trøndelag	2	2	1	1	1	1	1
Sør-Trøndelag	11	6	3	2	2	2	2
Møre og Romsdal	66	43	40	33	24	23	21
Sogn og Fjordane	12	7	6	6	6	2	3
Hordaland	48	36	27	36	40	36	35
Rogaland	8	6	5	3	2	2	2
Agder/Østlandet	1	-	-	-	-	-	-
I alt/Total	215	143	103	103	97	84	79

Tabell 21b

TORSKETRÅLKONSESJONAR I ÅRA 1980-2009
Cod trawler licenses in the years 1980-2009

Fylke/County	1980	1985	1990	1995	2000	2005	2009
Finnmark	15	22	31	28	27	10	10
Troms	13	27	32	32	24	11	8
Nordland	11	28	30	28	24	17	11
Nord-Trøndelag	-	-	-	-	-	-	-
Sør-Trøndelag	-	-	-	-	-	-	-
Møre og Romsdal	21	28	26	27	27	15	12
Sogn og Fjordane	3	2	2	1	-	-	-
Hordaland	1	-	-	-	-	-	-
Rogaland	-	-	-	-	-	-	-
Agder/Østlandet	-	-	1	-	-	-	-
I alt/Total	64	107	122	116	102	53	41

Tabell 21c

REKETRÅLKONSESJONAR I ÅRA 1980-2009
Shrimptrawling licenses in the years 1980-2009

Fylke/County	1980	1985	1990	1995	2000	2005	2009
Finnmark	28	35	31	23	18	8	8
Troms	60	60	60	51	39	20	15
Nordland	24	36	32	29	27	26	17
Nord-Trøndelag	1	4	2	1	-	-	1
Sør-Trøndelag	5	7	2	1	1	-	-
Møre og Romsdal	17	17	16	12	21	21	18
Sogn og Fjordane	1	1	-	-	-	-	1
Hordaland	2	1	-	1	1	4	1
Rogaland	13	3	2	1	1	1	1
Agder/Østlandet	6	2	2	-	-	-	-
I alt/Total	157	166	147	119	108	80	62

Tabell 21d

NORDSJØTRÅL/PELAGISK TRÅL KONSESJONAR I ÅRA 1980-2009
Licenses for North Sea trawl/pelagic trawl in the years 1980-2009

Fylke/County	1980	1985	1990	1995	2000	2005	2009
Finnmark	-	-	2	1	-	-	1
Troms	-	3	3	2	2	3	3
Nordland	4	9	4	6	6	6	4
Nord-Trøndelag	-	3	2	2	3	-	0
Sør-Trøndelag	2	6	3	1	1	1	0
Møre og Romsdal	29	73	41	28	18	21	17
Sogn og Fjordane	5	6	3	2	-	-	3
Hordaland	5	28	27	22	18	19	18
Rogaland	19	64	59	48	46	43	38
Agder/Østlandet	8	43	49	63	48	53	58
I alt/Total	72	235	193	175(40)¹⁾	142(41)¹⁾	146(88)¹⁾	142(101)¹⁾

¹⁾ Av dette avgrensa nordsjøtrål (sjå tabell 22.)

¹⁾ Of which limited North Sea trawl (see table 22).

Tabell 22

FARTØY MED KONSESJONAR OG TALET PÅ KONSESJONAR, 2009
Vessels with licenses and the number of licenses, 2009

Fylke/ County	Fartøy/ Vessels	Konsesjonar ¹⁾ /Licenses ¹⁾											I alt/ Total
		Ringnøt/ Purse- seine	Kolmule/ Blue whiting	Pelagisk/ trål Pelagic trawl	NVG-trål/ Spring spawning	Makrelltrål/ Mackerel trawl	Lodde-trål/ Capelin trawl	Torsketrål/ Cod trawl	Reketrål/ Shrimp trawl	Seitrål/ Saithe trawl	Nord- sjøtrål/ North Sea trawl	Anna ²⁾ / Others ²⁾	
Finmark	18	2	-	-	-	-	5	10	8	-	1 (1) ³⁾	7	33
Troms	29	4	-	1	-	16	8	15	-	-	2 (2) ³⁾	-	46
Nordland	43	9	4	1	-	15	11	17	-	-	3 (3) ³⁾	12	72
Nord- Trøndelag	3	1	1	-	-	1	-	1	-	-	-	2	6
Sør- Trøndelag	3	2	1	-	-	2	-	-	-	-	-	1	6
Møre og Romsdal	63	21	15	9	6	16	12	18	6	8 (7) ³⁾	12	129	
Sogn og Fjordane	8	3	-	1	1	3	-	1	-	2 (1) ³⁾	2	14	
Hordaland	52	35	25	11	8	14	-	1	-	7 (6) ³⁾	2	111	
Rogaland	39	2	-	9	9	8	-	1	-	29 (28) ³⁾	1	80	
Agder/ Østlandet	58	-	-	1	4	4	-	-	-	57 (53) ³⁾	-	77	
I alt/Total	316	79	46	33	28	27	104	62	6	109 (101)³⁾	39	574	

¹⁾ Enkelte fartøy kan ha fleire tilleggskonsesjonar.

²⁾ Some vessels may have supplementary licenses.

²⁾ Seisnurp, snurrevad, vassildtrål og flatfisk løyve.

²⁾ Purse seine fishing for saithe, danish seine, trawl license for argentinines and beamtrawl.

³⁾ Talet i parentes viser talet på avgrensa nordsjøtrål.

³⁾ The figure in paranthesis shows of which limited North Sea trawl.

Tabell 23

RINGNOTFLÅTEN ETTER KONSEJONSKAPASITET (HL), 2009
Purse seine fleet by license capacity (in hectolitres), 2009

Fylke/County	2.000-3.999hl		4.000-5.999hl		6.000-7.999hl		8.000-9.999hl		10.000 og over		I alt Total		Gj. Snitt/ Average
	Fartøy/ Vessels	hl.kap./ hl.cap.	Fartøy/ Vessels	hl.kap./ hl.cap.	Fartøy/ Vessels	hl.kap./ hl.cap.	Fartøy/ Vessels	hl.kap./ hl.cap.	Fartøy/ Vessels	hl.kap./ hl.cap.	Fartøy/ Vessels	hl.kap./ hl.cap.	hl.kapasitet/ hl.capacity
Finmark	-	-	-	-	1	6 000	1	8 000	-	-	2	14 000	7 000
Troms	-	-	3	17 150	1	6 500	-	-	-	-	4	23 650	5 913
Nordland	1	3 500	1	4 350	2	15 400	2	18 050	3	34 600	9	19 750	2 194
Nord-Trøndelag	-	-	-	-	-	-	-	-	1	10 000	1	10 000	10 000
Sør-Trøndelag	-	-	-	-	-	-	1	8 000	1	11 800	2	19 800	9 900
Møre og Romsdal	1	2 650	2	8 250	2	15 050	5	45 100	11	137 050	21	208 100	9 910
Sogn og Fjordane	-	-	-	-	3	20 950	-	-	-	-	3	20 950	6 983
Hordaland	-	-	1	4 200	8	58 150	6	55 950	20	246 350	35	364 650	10 419
Rogaland	-	-	1	4 000	1	7 000	-	-	-	-	2	11 000	5 500
Agder/Østlandet	-	-	-	-	-	-	-	-	-	-	-	-	-
<i>I alt/Total</i>	2	6 150	8	37 950	18	129 050	15	135 100	36	439 800	79	748 050	
<i>Gj.snitt hl-kap./ Average capacity</i>	3 075		4 744		7 169		9 007		12 217		9 469		

Tabell 24

RINGNOTFARTØY ETTER HOVDUKONSEJON OG EVENTUELLE TILLEGGSKONSEJONAR, 2009
Purse seine vessels by main license and supplementary licenses, 2009

Fylke/County	Fartøy/ Vessels	Tilleggskonsesjonar/Supplementary licenses								I alt/ Total
		Koimule/ Blue whiting	Pelagisk trål/ Pelagic trawl	Reketrål/ Shrimp trawl	Vassidetrål/ Argentines trawl	Loddeetrål/ Capelin trawl	Seinot/ Saithe seining	Anna/ Others		
Finnmark	2	-	-	1	1	-	1	-	1	6
Troms	4	-	1	1	-	-	-	-	-	6
Nordland	9	4	1	-	6	2	-	1	-	23
Nord-Trøndelag	1	1	-	-	1	-	-	-	-	3
Sør-Trøndelag	2	1	-	-	1	1	-	-	-	5
Møre og Romsdal	21	15	3	-	2	-	2	-	-	41
Sogn og Fjordane	3	-	1	1	1	-	1	-	-	6
Hordaland	35	25	3	1	1	3	1	1	-	69
Rogaland	2	-	1	1	-	-	-	-	-	4
Agder/Østlandet	-	-	-	-	-	-	-	-	-	-
I alt/Total	79	46	10	5	13	6	3	1	163	

Tabell 25

TORSKETRÅLARAR ETTER LENGDE, 2009
Cod trawlers by length, 2009

Fylke/County	Fartøy/ Vessels	Lengde i meter/Length in meter				
		20 - 29,9	30 - 39,9	40 - 49,9	50 - 59,9	60 og over
Finnmark	10	-	1	4	3	2
Troms	8	1	-	3	4	-
Nordland	11	1	-	4	4	2
Nord-Trøndelag	-	-	-	-	-	-
Sør-Trøndelag	-	-	-	-	-	-
Møre og Romsdal	12	-	1	-	6	5
Sogn og Fjordane	-	-	-	-	-	-
Hordaland	-	-	-	-	-	-
Rogaland	-	-	-	-	-	-
Agder/Østlandet	-	-	-	-	-	-
I alt/Total	41	2	2	11	17	9

Tabell 26

TORSKETRÅLARAR ETTER HOVUDKONSESJON OG EVENTUELLE TILLEGGSKONSESJONAR, 2009
Cod trawlers by main license and supplementary licenses, 2009

Fylke/County	Fartøy/ Vessels	Tilleggskonsesjonar/Supplementary licenses					I alt/ Total
		Reketrål/ Shrimp trawl	Vassidtrål/ Argentines trawl	Loddeutrål/ Capelin trawl	Anna/ Others		
Finnmark	10	6	2	-	-	18	
Troms	8	6	-	-	-	14	
Nordland	11	10	1	-	-	22	
Nord-Trøndelag	-	-	-	-	-	0	
Sør-Trøndelag	-	-	-	-	-	0	
Møre og Romsdal	12	10	2	1	1	26	
Sogn og Fjordane	-	-	-	-	-	-	
Hordaland	-	-	-	-	-	-	
Rogaland	-	-	-	-	-	-	
Agder/Østlandet	-	-	-	-	-	-	
I alt/Total	41	32	5	1	1	80	

Tabell 27

REKETRÅLKONSEJON ETTER LENGDE, 2009

License for shrimptrawling by length, 2009

Fylke/County	Fartøy/ Vessels	Lengde i meter/Length in meter					
		0 - 19,9	20 - 29,9	30 - 39,9	40 - 49,9	50 - 59,9	60 og over
Finnmark	8		1	-	2	3	2
Troms	15	-	7	-	3	4	1
Nordland	17	-	6	2	3	4	2
Nord-Trøndelag	1	-	1	-	-	-	-
Sør-Trøndelag	-	-	-	-	-	-	-
Møre og Romsdal	18	-	2	3	-	6	7
Sogn og Fjordane	1	-	-	-	-	-	1
Hordaland	1	-	-	-	-	-	1
Rogaland	1	-	-	-	-	1	-
Agder/Østlandet	-	-	-	-	-	-	-
I alt/Total	62	-	17	5	8	18	14

Tabell 28

PELAGISK TRÅLKONSESJON ETTER LENGDE, 2009
License for pelagic trawl by length, 2009

Fylke/County	Fartøy/ Vessels	Lengde i meter/Length in meter			
		<27,5	27,5 - 29,9	30 - 39,9	40 og over
Finmark	-	-	-	-	-
Troms	1	-	-	-	1
Nordland	1	-	-	-	1
Nord-Trøndelag	-	-	-	-	-
Sør-Trøndelag	-	-	-	-	-
Møre og Romsdal	9	-	-	-	9
Sogn og Fjordane	-	-	-	-	1
Hordaland	11	-	-	1	10
Rogaland	9	-	-	1	8
Agder/Østlandet	1	1	-	-	-
I alt/Total	33	1	-	2	30

Tabell 29

ÅRLEGE DELTAKARADGANGAR I BØTNFISKERI, 2009
Annual permits in ground fisheries, 2009

Fylke/County	Fiske etter torsk, hyse og sei med konvensjonelle redskap nord for 62°N/ <i>Fishery for cod, haddock and saithe with conventional gears north of 62° N</i>		Fiske etter torsk med konvensjonelle redskap sør for 62°N/ <i>Fishery for cod with conventional gears south of 62° N</i>		Fiske etter sei med not/ <i>Fishery for saithe with seine</i>	Reketråling sør for 62°N/ <i>Shrimprawling south of 62° N</i>	Fiske etter kongekrabbe/ <i>Fishery for king crabs</i>
	Fartøy < 28m / <i>Vessels < 28m</i>	Fartøy 28 m og over/ <i>Vessels 28 m and above</i>	Fiske etter torsk med konvensjonelle redskap sør for 62°N/ <i>Fishery for cod with conventional gears south of 62° N</i>				
	Torsk, hyse og sei/ <i>Cod, haddock and saithe</i>	Torsk og hyse/ <i>Cod and haddock</i>	Nord for 62°N/ <i>North of 62° N</i>	Sør for 62°N/ <i>South of 62° N</i>			
Finmark	418	-	4	20	3	1	150
Troms	392	-	-	23	4	3	9
Nordland	771	-	1	55	7	3	33
Nord-Trøndelag	48	-	-	3	-	-	2
Sør-Trøndelag	74	-	-	2	1	-	2
Møre og Romsdal	155	11	3	23	7	12	5
Sogn og Fjordane	34	2	21	19	23	3	1
Hordaland	19	-	2	7	10	12	-
Rogaland	11	-	13	2	2	38	-
Vest-Agder	11	-	13	-	-	27	-
Aust-Agder	-	-	-	-	-	15	-
Telemark	-	-	-	-	-	9	-
Vestfold	1	-	1	-	-	6	-
Buskerud	-	-	-	-	-	1	-
Oppland	-	-	-	-	-	-	-
Hedmark	-	-	-	-	-	-	-
Oslo	-	-	-	-	-	1	-
Akershus	-	-	-	-	-	1	-
Østfold	1	-	-	1	1	15	-
I alt/Total	1 935	13	58	155	58	147	202

Tabell 30

ÅRLEGE DELTAKARADGANGAR I PELAGISKE FISKERI, 2009
Annual permits in pelagic fisheries, 2009

Fylke/County	Fiske etter makrell med notredskap/ Fishery for mackerel with seine			Fiske etter makrell med konvensjonelle redskap/ Fishery for mackerel with conventional gears		Sildfiskerier med not/ Herring fisheries with seine		
	< 13m	13-21,35 m	Ringnotfartøy 70-90 fot/ 70-90 feet	< 13m st.l.	13-21,35 m	Nordsjøslid/ North Sea herring		Ringnotfartøy 70-90 fot
						Notfartøy <21,35	Notfartøy 70-90 fot	
Finnmark	-	-	-	2	2	25	-	-
Troms	1	1	2	2	-	38	1	2
Nordland	9	3	7	13	2	120	1	7
Nord-Trøndelag	1	3	-	2	-	17	-	-
Sør-Trøndelag	2	-	1	5	2	11	-	1
Møre og Romsdal	18	15	2	41	13	53	9	2
Sogn og Fjordane	8	17	2	8	2	34	18	2
Hordaland	93	6	3	22	9	47	41	3
Rogaland	27	1	-	32	13	20	15	-
Vest-Agder	1	-	-	33	11	1	1	-
Aust-Agder	-	-	-	3	1	-	-	-
Telemark	-	-	-	1	-	-	-	-
Vestfold	-	-	-	4	-	2	-	-
Buskerud	-	-	-	-	-	-	-	-
Oppland	-	-	-	-	-	-	-	-
Hedmark	-	-	-	-	-	-	-	-
Oslo	-	-	-	-	-	-	-	-
Akershus	-	-	-	-	-	-	-	-
Østfold	3	-	-	2	-	7	7	-
I alt/Total	163	46	17	170	55	375	92	17

Tabell 31

KYSTFISKEFARTØY FORDELT ETTER ULIKE KOMBINASJONAR AV DELTAKARADGANGAR¹⁾
I PERIODEN 2003-2009

Coastal fishing vessels with annual permits in various fisheries in the period 2003-2009

	2003	2004	2005	2006	2007	2008	2009
Gruppe 1 ²⁾ /Cod/saithe/haddock, vessels < 28 meter	2 114	2 010	1 912	1 850	1 801	1 601	1 567
NVG-sild kyst ³⁾ /Norwegian spring spawning herring, vessels <27,5 meter	89	64	39	35	32	21	19
Seinot, nord ⁴⁾ /Saithe seine (northern areas), vessels 13-27,5 meter	-	-	2	-	-	-	-
Makrell ⁵⁾ /Mackerel	212	200	194	180	172	158	154
Kystreke, sør ⁶⁾ /Shrimp (southern areas), vessels 11 meter and above	122	112	111	106	108	98	96
Nordsjøsilid ⁷⁾ /North Sea herring	7	6	7	4	4	3	1
Seinot, sør ⁸⁾ /Saithe seine (southern areas), vessels 13-27,5 meter	-	-	-	-	-	-	-
Torsk, sør ⁹⁾ /Cod (southern areas), vessels <28 meter	13	12	13	13	12	11	12
Gruppe I + NVG-sild kyst	153	149	110	117	119	106	105
Gruppe I + NVG-sild kyst + Seinot, nord	123	123	103	95	92	86	74
Gruppe I + NVG-sild kyst + Seinot, nord + Makrell	21	16	15	16	18	12	12
Gruppe I + NVG-sild kyst + Seinot, nord + Makrell + Nordsjøsilid	18	32	27	27	24	22	20
Gruppe I + NVG-sild kyst + Seinot, nord + Makrell + Nordsjøsilid + Kystreke, sør	-	2	1	1	1	1	1
Gruppe I + NVG-sild kyst + Seinot, nord + Makrell + Kystreke, sør	-	-	1	1	-	1	1
Gruppe I + NVG-sild kyst + Seinot, nord + Nordsjøsilid	14	-	-	-	1	1	-
Gruppe I + NVG-sild kyst + Seinot, nord + Kystreke, sør	-	-	-	-	-	-	1
Gruppe I + NVG-sild kyst + Makrell	42	44	35	37	38	37	32
Gruppe I + NVG-sild kyst + Makrell + Kystreke, sør	-	-	-	-	2	1	1
Gruppe I + NVG-sild kyst + Makrell + Nordsjøsilid	7	8	10	9	7	6	5
Gruppe I + NVG-sild kyst + Nordsjøsilid	3	-	2	-	-	-	-
Gruppe I + NVG-sild kyst + Kystreke, sør	3	1	4	3	4	2	2
Gruppe I + Seinot, nord	13	11	13	9	10	10	14
Gruppe I + Seinot, nord + Makrell	-	1	1	1	1	-	-
Gruppe I + Seinot, nord + Nordsjøsilid	-	-	-	-	-	-	1
Gruppe I + Seinot, nord + Kystreke, sør	-	-	-	-	-	-	2
Gruppe I + Makrell	100	99	102	97	99	89	89
Gruppe I + Makrell + Nordsjøsilid	1	1	1	2	2	2	2
Gruppe I + Makrell + Kystreke, sør	5	4	6	5	3	3	4
Gruppe I + Kystreke, sør	-	3	3	3	3	3	2

Tabell 31 (fortsetter/continued)

KYSTFISKEFARTØY (ANTALL) FORDELT ETTER ULIKE KOMBINASJONAR AV DELTAKARADGANGAR ¹⁾
I PERIODEN 2003-2009

Coastal fishing vessels with annual permits in various fisheries in the period 2003-2009

	2003	2004	2005	2006	2007	2008	2009
NVG-sild kyst + Seinot, nord	5	3	2	2	4	2	2
NVG-sild kyst + Seinot, nord + Makrell	5	6	3	4	5	2	3
NVG-sild kyst + Seinot, nord + Makrell + Nordsjøsilid	10	11	15	14	16	17	17
NVG-sild kyst + Seinot, nord + Makrell + Nordsjøsilid + Kystreke, sør	-	1	1	-	-	1	3
NVG-sild kyst + Seinot, nord + Makrell + Kystreke, sør	-	1	-	1	1	2	2
NVG-sild kyst + Seinot, nord + Nordsjøsilid	3	2	1	1	1	1	1
NVG-sild kyst + Seinot, nord + Nordsjøsilid	45	39	29	34	32	29	27
NVG-sild kyst + Seinot, nord + Nordsjøsilid	41	40	35	41	42	33	33
NVG-sild kyst + Makrell + Nordsjøsilid	3	4	5	5	4	3	2
NVG-sild kyst + Makrell + Nordsjøsilid + Kystreke, sør	5	3	-	1	1	-	2
NVG-sild kyst + Nordsjøsilid	9	13	10	7	7	5	8
NVG-sild kyst + Nordsjøsilid+Kystreke;sør	-	-	-	-	-	1	-
NVG-sild kyst + Kystreke, sør	7	7	2	2	1	1	2
Seinot, nord + Makrell + Kystreke, sør	-	-	-	-	-	1	1
Seinot, nord + Kystreke, sør	-	-	-	-	-	1	-
Makrell + Nordsjøsilid	16	15	19	18	18	15	15
Makrell + Nordsjøsilid + Kystreke, sør	2	1	1	1	-	-	-
Makrell + Kystreke, sør	37	37	31	30	29	27	25
I alt/Total	3 248	3 081	2 866	2 772	2 714	2 416	2 360

¹⁾ Deltakaradgang i fiske etter kongekrabbe og fangst av vågekval inngår ikkje i oppstillinga. Deltakaradganga Torsk, sør og Seinot, sør er ikkje definert i egne grupperingar saman med andre deltakaradgangar. Fartøya kan og fiske innanfor opne fiskeri i tillegg til innanfor dei fiskeria dei har deltakaradgang.

²⁾ Torsk, huse og sei nord for 62°N. Fartøy under 28 meter som fiskar med konvensjonelle redskap.

³⁾ Kystnot NVG. Fartøy under 27,5 meter som fiskar med not/snurrevad.

⁴⁾ Seinot, nord for 62°N. Fartøy 13-27,5 meter.

⁵⁾ Kystmakrell not. Fartøy 13-21,35 meter./Kystmakrell garn/snøre. Fartøy 13-21,35 meter./Ringnotfartøy 70-90 fot (SUK)

⁶⁾ Kystmakrell not. Fartøy under 13 meter./Kystmakrell garn/snøre. Fartøy under 13 meter.

⁷⁾ Kystreke/sør. Fartøy 11 meter og over.

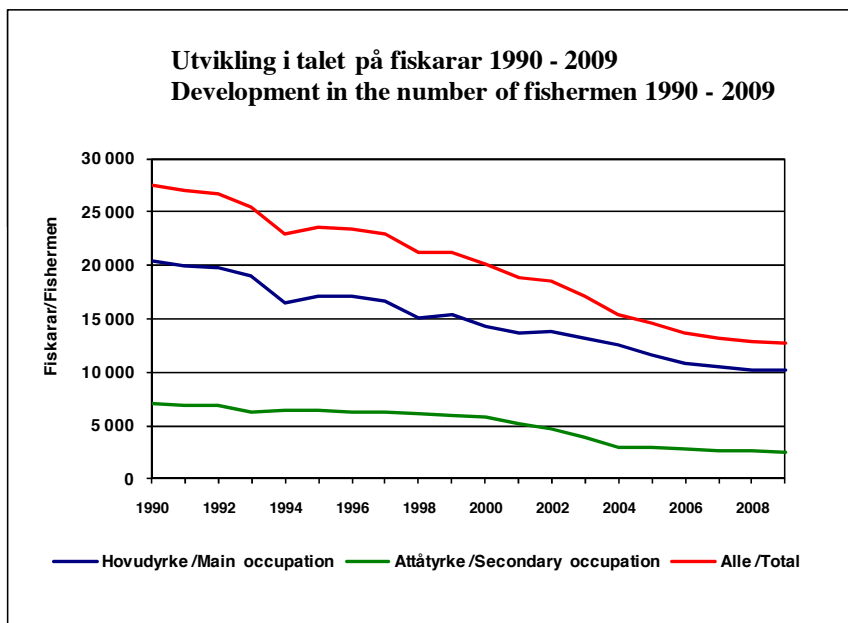
⁸⁾ Nordsjøsilid not. Fartøy under 21,36 meter./Ringnotfartøy 70-90 fot (SUK).

⁹⁾ Seinot, sør for 62°N. Fartøy 13-27,5 meter.

⁹⁾ Torsk sør for 62°N. Fartøy under 28 meter som fiskar med konvensjonelle redskap.

DEL/PART IV

OPPLYSNINGAR FRÅ FISKARMANNTALET Information from the Register of Norwegian Fishermen



TABELL 32a

REGISTRERTE FISKARAR I PERIODEN 1924-1940
Registered fishermen in the years 1924-1940

Fylke/County	1924 ¹⁾²⁾						1930 ¹⁾²⁾						1940																							
	I alt/ Total	Av dette/Of which			I alt/ Total	Av dette/Of which			I alt/ Total	Av dette/Of which			I alt/ Total	Av dette/Of which																						
		Eineyrke/ Sole occupation	Hovudyrke/ Main occupation	Attåtårke/ Secondary occupation		Eineyrke/ Sole occupation	Hovudyrke/ Main occupation	Attåtårke/ Secondary occupation		Eineyrke/ Sole occupation	Hovudyrke/ Main occupation	Attåtårke/ Secondary occupation		Eineyrke/ Sole occupation	Hovudyrke/ Main occupation	Attåtårke/ Secondary occupation																				
Finmark	7 835	3 890	2 614	1 331	8 372	3 453	3 657	1 262	9 332	3 248	4 344	1 740	13 771	3 561	7 322	2 888	14 979	4 291	7 216	3 472	19 177	4 743	9 491	4 943												
Troms	24 337	5 467	10 033	8 837	26 062	6 432	10 610	9 020	32 038	6 959	13 681	11 398	3 900	571	1 114	2 215	4 171	2 340	4 595	976	1 138	2 481	7 647	2 460	2 664	2 523	7 316	2 964	2 244	2 108	8 321	3 605	4 279	5 106		
Nordland	15 084	4 094	4 953	6 037	14 279	4 155	4 370	5 754	14 683	5 298	4 279	5 106	5 766	788	2 436	2 542	5 800	2 599	6 785	1 404	2 486	2 895	8 829	1 732	3 425	3 672	8 268	1 829	3 630	2 809	2 746	3 950	3 399			
Sogn og Fjordane	5 857	1 162	1 432	3 263	6 071	1 420	1 994	2 657	8 454	2 551	2 379	3 524	8 829	1 162	1 432	3 263	6 071	1 420	1 994	2 657	2 551	2 379	3 524	2 285	307	770	1 208	2 010	552	2 608	2 608	2 608	2 608	2 608	2 608	
Hordaland ¹⁾	899	229	205	405	756	252	169	335	1 194	427	243	524	899	229	205	405	756	252	169	335	427	243	524	552	282	126	144	496	304	79	113	820	437	121	262	
Rogaland	2 273	604	579	1 090	1 657	410	302	945	1 353	367	235	751	2 273	604	579	1 090	1 657	410	302	945	367	235	751	2 273	604	579	1 090	1 657	410	302	945	367	235	751	2 273	
Vest-Agder	173	80	18	75	260	94	83	83	418	171	20	227	173	80	18	75	260	94	83	418	171	20	227	173	80	18	75	260	94	83	418	171	20	227	173	
Aust-Agder	-	-	-	-	-	-	-	-	-	-	-	-	-	-	-	-	-	-	-	-	-	-	-	-	-	-	-	-	-	-	-	-	-	-	-	
Telemark	552	282	126	144	496	304	79	113	820	437	121	262	552	282	126	144	496	304	79	113	820	437	121	262	552	282	126	144	496	304	79	113	820	437	121	262
Vestfold	2 273	604	579	1 090	1 657	410	302	945	1 353	367	235	751	2 273	604	579	1 090	1 657	410	302	945	367	235	751	2 273	604	579	1 090	1 657	410	302	945	367	235	751	2 273	
Buskerud	173	80	18	75	260	94	83	83	418	171	20	227	173	80	18	75	260	94	83	418	171	20	227	173	80	18	75	260	94	83	418	171	20	227	173	
Oppland	-	-	-	-	-	-	-	-	-	-	-	-	-	-	-	-	-	-	-	-	-	-	-	-	-	-	-	-	-	-	-	-	-	-	-	-
Hedmark	-	-	-	-	-	-	-	-	-	-	-	-	-	-	-	-	-	-	-	-	-	-	-	-	-	-	-	-	-	-	-	-	-	-	-	-
Oslo ²⁾	487	156	171	160	392	172	74	146	341	167	74	100	487	156	171	160	392	172	74	146	167	74	100	487	156	171	160	392	172	74	146	167	74	100	487	
Akershus	1 404	535	348	521	1 234	572	261	401	1 673	602	420	651	1 404	535	348	521	1 234	572	261	401	1 673	602	420	651	1 404	535	348	521	1 234	572	261	401	1 673	602	420	651
Østfold	1 404	535	348	521	1 234	572	261	401	1 673	602	420	651	1 404	535	348	521	1 234	572	261	401	1 673	602	420	651	1 404	535	348	521	1 234	572	261	401	1 673	602	420	651
I alt/Total	101 039	25 918	38 210	36 911	102 123	28 595	38 519	35 009	121 961	34 422	45 965	41 574	101 039	25 918	38 210	36 911	102 123	28 595	38 519	35 009	121 961	34 422	45 965	41 574	101 039	25 918	38 210	36 911	102 123	28 595	38 519	35 009	121 961	34 422	45 965	41 574

¹⁾ Ikke oppgitt tal for Bergen.

²⁾ Not known for the municipality of Bergen.

³⁾ Ikke oppgitt tal.

⁴⁾ Unknown.

TABELL 32b

REGISTRERTE FISKARAR I PERIODEN 1950-1970
Registered fishermen in the years 1950-1970

Fylke/County	1950						1960						1970											
	I alt/ Total	Av dette/Of which			I alt/ Total	Av dette/Of which			I alt/ Total	Av dette/Of which			I alt/ Total	Av dette/Of which										
		Eineyrke/ Sole occupation	Hovudyrke/ Main occupation	Attåtyrke/ Secondary occupation		Eineyrke/ Sole occupation	Hovudyrke/ Main occupation	Attåtyrke/ Secondary occupation		Eineyrke/ Sole occupation	Hovudyrke/ Main occupation	Attåtyrke/ Secondary occupation		Eineyrke/ Sole occupation	Hovudyrke/ Main occupation	Attåtyrke/ Secondary occupation								
Finmark	7 974	2 613	3 564	1 797	5 995	1 861	2 862	1 272	4 147	2 174	1 235	738	16 253	3 196	8 936	4 121	2 646	4 322	3 397	6 738	3 197	2 137	1 404	
Troms	25 076	5 245	10 993	8 838	16 616	4 541	7 099	4 976	10 539	5 217	2 735	2 587	3 476	601	1 161	1 714	545	801	1 160	1 308	474	330	504	
Nordland	6 457	2 649	1 976	1 832	4 224	1 968	1 181	1 075	2 357	1 174	440	743	6 469	4 166	4 270	3 033	4 323	3 965	3 272	6 664	3 964	1 031	1 669	
Sør-Trøndelag	11 469	1 439	2 628	1 910	4 717	1 905	1 757	1 055	2 598	1 288	607	703	5 977	1 799	4 306	2 680	2 422	2 106	3 476	1 493	843	1 140		
Møre og Romsdal	8 785	1 950	2 821	2 368	4 805	1 891	1 554	1 360	2 940	1 189	725	1 026	7 139	1 950	2 821	2 368	1 891	1 554	1 360	2 940	1 189	725	1 026	
Sogn og Fjordane	2 109	883	437	789	1 334	619	392	323	954	435	210	309	8 785	1 799	4 306	2 680	2 422	2 106	3 476	1 493	843	1 140		
Hordaland	950	407	294	249	496	234	117	145	319	104	122	93	2 109	883	437	789	619	392	323	954	435	210	309	
Rogaland	533	300	109	124	331	162	78	91	222	144	27	51	2 109	883	437	789	619	392	323	954	435	210	309	
Vestmark	783	275	121	387	482	136	82	264	204	83	31	90	783	275	121	387	136	82	264	204	83	31	90	
Vestfold	139	116	9	14	93	68	14	11	38	36	-	2	139	116	9	14	68	14	11	38	36	-	2	
Buskerud	-	-	-	-	-	-	-	-	-	-	-	-	-	-	-	-	-	-	-	-	-	-	-	-
Oppland	-	-	-	-	-	-	-	-	-	-	-	-	-	-	-	-	-	-	-	-	-	-	-	-
Hedmark	81	33	25	23	58	15	19	24	20	10	4	6	81	33	25	23	15	19	24	20	10	4	6	
Oslo	196	111	47	38	109	70	21	18	48	39	1	8	196	111	47	38	70	21	18	48	39	1	8	
Akershus	927	550	119	258	656	453	97	106	446	359	26	61	927	550	119	258	453	97	106	446	359	26	61	
Østfold																								
I alt/Total	98 324	26 333	41 816	30 175	70 375	22 937	26 783	20 655	43 018	21 380	10 504	11 134	98 324	26 333	41 816	30 175	22 937	26 783	20 655	43 018	21 380	10 504	11 134	

TABELL 32c

REGISTRERTE FISKARAR I PERIODEN 1980-2009
Registered fishermen in the years 1980-2009

Fylke/ County	1980				1990				2000				2009			
	I alt/ Total	Av dette/Of which			I alt/ Total	Av dette/Of which			I alt/ Total	Av dette/Of which			I alt/ Total	Av dette/Of which		
		Eieryrke/ Sole occupation	Hovudyrke/ Main occupation	Attåtårke/ Secondary occupation		Hovudyrke/ Main occupation	Attåtårke/ Secondary occupation	Hovudyrke/ Main occupation		Attåtårke/ Secondary occupation	Hovudyrke/ Main occupation	Attåtårke/ Secondary occupation		Hovudyrke/ Main occupation	Attåtårke/ Secondary occupation	
Finmark	3 987	2 239	792	956	2 656	1 994	662	662	2 049	1 363	686	686	2 264	981	283	
Troms	6 337	3 441	1 007	1 889	4 753	3 419	1 334	1 334	3 282	2 139	1 143	1 143	1 987	1 453	534	
Nordland	8 197	4 750	1 361	2 086	6 133	4 670	1 463	1 463	4 478	3 363	1 115	1 115	3 021	2 509	512	
Nord- Sør- Trøndelag	985	216	283	486	688	446	242	242	457	294	163	163	319	236	83	
Trøndelag Møre og Romsdal	1 679	892	280	507	1 144	747	397	397	572	400	172	172	528	412	116	
Romsdal	5 812	3 749	973	1 090	5 942	4 971	971	971	4 418	3 411	1 007	1 007	2 556	2 217	339	
Sogn og Fjordane	2 071	1 157	277	637	1 678	1 255	423	423	1 285	924	361	361	743	588	155	
Hordaland	2 294	1 158	352	784	1 749	1 133	616	616	1 384	1 028	356	356	918	808	110	
Rogaland	1 612	945	131	536	1 171	791	380	380	928	561	367	367	532	381	151	
Vest-Agder	818	400	84	334	708	448	260	260	469	267	202	202	308	206	102	
Aust-Agder	250	102	54	94	214	135	79	79	183	112	71	71	113	74	39	
Telemark	130	91	38	1	120	94	26	26	104	64	40	40	73	50	23	
Vestfold	166	62	30	74	146	94	52	52	113	85	28	28	96	69	27	
Buskerud	34	18	4	12	19	9	10	10	22	19	3	3	20	17	3	
Oppland	-	-	-	-	-	-	-	-	-	-	-	-	-	14	2	
Hedmark	-	-	-	-	-	-	-	-	-	-	-	-	-	18	-	
Oslo	21	15	-	6	24	21	3	3	60	53	7	7	43	39	4	
Akershus	26	19	4	3	29	24	5	5	32	20	12	12	26	21	5	
Østfold	370	171	45	154	344	224	120	120	239	161	78	78	151	109	42	
I alt/Total	34 789	19 425	5 715	9 649	27 518	20 475	7 043	7 043	20 075	14 264	5 811	5 811	12 730	10 200	2 530	

TABELL 33

REGISTRERTE FISKARAR I PERIODEN 2006-2009
Registered fishermen in the years 2006-2009

Fylke/County	2006			2007			2008			2009		
	I alt/ Total	Av dette/Of which		I alt/ Total	Av dette/Of which		I alt/ Total	Av dette/Of which		I alt/ Total	Av dette/Of which	
		Hovudyrke/ Main occupation	Attåtyrke/ Secondary occupation		Hovudyrke/ Main occupation	Attåtyrke/ Secondary occupation		Hovudyrke/ Main occupation	Attåtyrke/ Secondary occupation		Hovudyrke/ Main occupation	Attåtyrke/ Secondary occupation
Finmark	1 337	1 025	312	1 282	993	289	1 249	986	263	1 264	981	283
Troms	2 139	1 516	623	2 086	1 522	564	2 052	1 488	564	1 987	1 453	534
Nordland	3 362	2 791	571	3 178	2 646	532	3 102	2 573	529	3 021	2 509	512
Nord-Trøndelag	299	217	82	317	233	84	324	237	87	319	236	83
Sør-Trøndelag	491	362	129	506	379	127	525	396	129	528	412	116
Møre og Romsdal	2 728	2 361	367	2 693	2 313	380	2 548	2 202	346	2 556	2 217	339
Sogn og Fjordane	786	610	176	777	607	170	739	584	155	743	588	155
Hordaland	1 025	903	122	976	853	123	944	835	109	918	808	110
Rogaland	601	428	173	554	406	148	526	368	158	532	381	151
Vest-Agder	356	218	138	328	209	119	309	206	103	308	206	102
Aust-Agder	147	97	50	120	87	33	118	80	38	113	74	39
Telemark	69	47	22	67	46	21	69	46	23	73	50	23
Vestfold	83	62	21	81	59	22	87	63	24	96	69	27
Buskerud	14	13	1	10	8	2	17	14	3	20	17	3
Oppland	13	12	1	10	8	2	14	11	3	14	12	2
Hedmark	18	18	-	16	16	-	18	17	1	18	18	-
Oslo	34	26	8	43	34	9	51	42	9	43	39	4
Akershus	24	20	4	21	18	3	28	23	5	26	21	5
Østfold	175	112	63	149	110	39	147	104	43	151	109	42
I alt/Total	13 701	10 838	2 863	13 214	10 547	2 667	12 867	10 275	2 592	12 730	10 200	2 530

TABELL 34

FISKARAR FORDELT ETTER ALDER I PERIODEN 2006-2009
Registered fishermen by age in the years 2006-2009

Alder (år)/ Age (year)	2006			2007			2008			2009		
	I alt/ Total	Av dette/Of which		I alt/ Total	Av dette/Of which		I alt/ Total	Av dette/Of which		I alt/ Total	Av dette/Of which	
		Hovudyrke/ Main occupation	Attätyrke/ Secondary occupation		Hovudyrke/ Main occupation	Attätyrke/ Secondary occupation		Hovudyrke/ Main occupation	Attätyrke/ Secondary occupation		Hovudyrke/ Main occupation	Attätyrke/ Secondary occupation
<20	208	196	12	188	177	11	201	194	7	219	216	3
20 - 29	1 641	1 591	50	1 621	1 579	42	1 540	1 491	49	1 549	1 504	45
30 - 39	2 429	2 312	117	2 214	2 120	94	2 084	1 982	102	2 015	1 920	95
40 - 49	2 777	2 571	206	2 684	2 504	180	2 646	2 477	169	2 616	2 431	185
50 - 59	2 931	2 543	388	2 801	2 449	352	2 694	2 355	339	2 602	2 284	318
60 - 66	1 862	1 415	447	1 932	1 480	452	1 970	1 501	469	1 968	1 507	461
67 - 69	501	189	312	494	201	293	533	252	281	565	313	252
>=70	1 352	21 ¹⁾	1 331	1 280	37 ¹⁾	1 243	1 199	23 ¹⁾	1 176	1 196	25 ¹⁾	1 171
I alt/Total	13 701	10 838	2 863	13 214	10 547	2 667	12 867	10 275	2 592	12 730	10 200	2 530

¹⁾ Personar som fyller 70 år gjeldande år.

¹⁾ Persons who are 70 years old in the year.

TABELL 35a

FISKARAR SOM HAR FISKE SOM ATTÅTYRKE, FORDELT ETTER ALDER OG KJØNN I PERIODEN 2006-2009
Registered secondary occupation fishermen by age and sex in the years 2006-2009

Alder (år)/ Age (year)	2006			2007			2008			2009		
	I alt/ Total	Av dette/Of which		I alt/ Total	Av dette/Of which		I alt/ Total	Av dette/Of which		I alt/ Total	Av dette/Of which	
		Kvinner/ Female	Menn/ Male		Kvinner/ Female	Menn/ Male		Kvinner/ Female	Menn/ Male		Kvinner/ Female	Menn/ Male
<20	12	1	11	11	2	9	7	-	7	3	-	3
20 - 29	50	5	45	42	9	33	49	9	40	45	6	39
30 - 39	117	21	96	94	14	80	102	13	89	95	11	84
40 - 49	206	32	174	180	26	154	169	22	147	185	21	164
50 - 59	388	20	368	352	19	333	339	23	316	318	24	294
60 - 66	447	13	434	452	15	437	469	15	454	461	16	445
67 - 69	312	2	310	293	4	289	281	5	276	252	5	247
>=70	1 331	9	1 322	1 243	8	1 235	1 176	8	1 168	1 171	8	1 163
I alt/Total	2 863	103	2 760	2 667	97	2 570	2 592	95	2 497	2 530	91	2 439

TABELL 35b

FISKARAR SOM HAR FISKE SOM HOVDYRKE, FORDELT ETTER ALDER OG KJØNN I PERIODEN 2006-2009
Registered main occupation fishermen by age and sex in the years 2006-2009

Alder (år)/ Age (year)	2006			2007			2008			2009		
	I alt/ Total	Av dette/Of which		I alt/ Total	Av dette/Of which		I alt/ Total	Av dette/Of which		I alt/ Total	Av dette/Of which	
		Kvinner/ Female	Menn/ Male		Kvinner/ Female	Menn/ Male		Kvinner/ Female	Menn/ Male		Kvinner/ Female	Menn/ Male
<20	196	4	192	177	1	176	194	2	192	216	6	210
20 - 29	1 591	49	1 542	1 579	49	1 530	1 491	42	1 449	1 504	43	1 461
30 - 39	2 312	55	2 257	2 120	48	2 072	1 982	52	1 930	1 920	49	1 871
40 - 49	2 571	53	2 518	2 504	60	2 444	2 477	52	2 425	2 431	64	2 367
50 - 59	2 543	62	2 481	2 449	61	2 388	2 355	62	2 293	2 284	57	2 227
60 - 66	1 415	29	1 386	1 480	30	1 450	1 501	30	1 471	1 507	30	1 477
67 - 69	189	1	188	201	3	198	252	3	249	313	4	309
>=70	21	-	21	37	-	37	23	-	23	25	-	25
I alt/Total	10 838	253	10 585	10 547	252	10 295	10 275	243	10 032	10 200	253	9 947

TABELL 36a

FISKARAR SOM HAR FISKE SOM ATTÅTYRKE, FORDELT ETTER KJØNN I PERIODEN 2006-2009
Registered secondary occupation fishermen by sex in the years 2006-2009

Fylke/County	2006		2007		2008		2009	
	Kvinner/ Female	Menn/ Male	Kvinner/ Female	Menn/ Male	Kvinner/ Female	Menn/ Male	Kvinner/ Female	Menn/ Male
Finnmark	16	296	16	273	13	250	18	265
Troms	28	595	31	533	31	533	27	507
Nordland	15	556	13	519	14	515	11	501
Nord-Trøndelag	1	81	1	83	1	86	1	82
Sør-Trøndelag	3	126	4	123	4	125	3	113
Møre og Romsdal	6	361	6	374	5	341	5	334
Sogn og Fjordane	3	173	3	167	4	151	4	151
Hordaland	8	114	8	115	7	102	7	103
Rogaland	15	158	8	140	10	148	9	142
Vest-Agder	5	133	5	114	3	100	3	99
Aust-Agder	1	49	-	33	1	37	1	38
Telemark	-	22	-	21	-	23	-	23
Vestfold	-	21	1	21	1	23	1	26
Buskerud	-	1	-	2	-	3	-	3
Oppland	-	1	-	2	-	3	-	2
Hedmark	-	-	-	-	-	1	-	-
Oslo	-	8	-	9	-	9	-	4
Akershus	-	4	-	3	-	5	-	5
Østfold	2	61	1	38	1	42	1	41
I alt/Total	103	2 760	97	2 570	95	2 497	91	2 439

TABELL 36b

FISKARAR SOM HAR FISKE SOM HOVDYRKE, FORDELTE ETTER KJØNN I PERIODEN 2006-2009
Registered main occupation fishermen by sex in the years 2006-2009

Fylke/County	2006		2007		2008		2009	
	Kvinner/ Female	Menn/ Male	Kvinner/ Female	Menn/ Male	Kvinner/ Female	Menn/ Male	Kvinner/ Female	Menn/ Male
Finmark	28	997	24	969	26	960	23	958
Troms	24	1 492	27	1 495	27	1 461	27	1 426
Nordland	78	2 713	73	2 573	71	2 502	76	2 433
Nord-Trøndelag	2	215	1	232	3	234	3	233
Sør-Trøndelag	9	353	10	369	10	386	14	398
Møre og Romsdal	66	2 295	66	2 247	62	2 140	70	2 147
Sogn og Fjordane	10	600	12	595	7	577	8	580
Hordaland	13	890	11	842	11	824	10	798
Rogaland	11	417	11	395	8	360	7	374
Vest-Agder	2	216	3	206	3	203	4	202
Aust-Agder	3	94	3	84	3	77	2	72
Telemark	1	46	2	44	1	45	1	49
Vestfold	4	58	3	56	4	59	2	67
Buskerud	-	13	-	8	-	14	-	17
Oppland	-	12	1	7	2	9	-	12
Hedmark	1	17	1	15	1	16	1	17
Oslo	-	26	2	32	2	40	2	37
Akershus	-	20	-	18	-	23	-	21
Østfold	1	111	2	108	2	102	3	106
I alt/Total	253	10 585	252	10 295	243	10 032	253	9 947

TABELL 37a

FISKARAR SOM HAR FISKE SOM ATTÅTYRKE, FORDELT ETTER ALDER, 2009
Registered secondary occupation fishermen by age, 2009

Fylke/County	Alder (år)/Age (year)							I alt/ Total	
	<20	20-29	30-39	40-49	50-59	60-66	67-69		>=70
Finmark	-	10	28	27	33	53	31	101	283
Troms	-	11	25	50	77	122	57	192	534
Nordland	1	10	12	29	63	100	49	248	512
Nord-Trøndelag	-	-	3	9	10	9	8	44	83
Sør-Trøndelag	-	2	4	7	14	22	6	61	116
Møre og Romsdal	-	-	6	14	39	47	42	191	339
Sogn og Fjordane	-	-	3	3	11	14	16	108	155
Hordaland	-	-	1	8	14	22	8	57	110
Rogaland	2	6	2	11	14	28	17	71	151
Vest-Agder	-	3	5	5	19	20	5	45	102
Aust-Agder	-	-	2	8	5	7	1	16	39
Telemark	-	-	2	2	5	4	3	7	23
Vestfold	-	1	2	7	5	4	1	7	27
Buskerud	-	-	-	1	1	-	1	-	3
Oppland	-	-	-	1	-	-	-	1	2
Hedmark	-	-	-	-	-	-	-	-	-
Oslo	-	-	-	-	1	-	1	2	4
Akershus	-	-	-	-	-	3	-	2	5
Østfold	-	2	-	3	7	6	6	18	42
I alt/Total	3	45	95	185	318	461	252	1 171	2 530

TABELL 37b

FISKARAR SOM HAR FISKE SOM HOVDYRKE, FORDELT ETTER ALDER, 2009
Registered main occupation fishermen by age, 2009

Fylke/County	Alder (år)/Age (year)								I alt/ Total
	<20	20-29	30-39	40-49	50-59	60-66	67-69	70 ¹⁾	
Finmark	16	106	168	243	229	178	32	9	981
Troms	14	191	242	356	342	298	48	2	1 453
Nordland	43	287	465	584	616	413	95	6	2 509
Nord-Trøndelag	8	32	53	54	43	33	12	1	236
Sør-Trøndelag	4	72	90	89	73	67	16	1	412
Møre og Romsdal	78	429	438	514	452	261	43	2	2 217
Sogn og Fjordane	20	97	97	148	142	70	12	2	588
Hordaland	17	167	193	183	154	77	16	1	808
Rogaland	10	51	67	96	85	53	19	-	381
Vest-Agder	2	26	31	48	55	34	9	1	206
Aust-Agder	-	7	9	19	24	10	5	-	74
Telemark	1	7	7	18	12	5	-	-	50
Vestfold	-	4	11	22	18	11	3	-	69
Buskerud	-	5	3	4	4	1	-	-	17
Oppland	-	4	4	3	1	-	-	-	12
Hedmark	-	2	7	7	-	2	-	-	18
Oslo	-	10	14	7	3	4	1	-	39
Akershus	1	1	6	7	3	2	1	-	21
Østfold	2	6	15	29	28	28	1	-	109
I alt/Total	216	1 504	1 920	2 431	2 284	1 507	313	25	10 200

¹⁾ Personar som fyller 70 år gjeldande år.

¹⁾ Persons who are 70 years old in the year.

D. KJELDER OG DEFINISJONAR

1. Kjelder

Del I av publikasjonen, Opplysningar frå Merkeregisteret, er ei oppteljing av talet på fartøy som er registrert i Fiskeridirektoratets Register over merkepliktige norske fiskefarkoster (Merkeregisteret) per 31.12. kvart år. Dette registeret omfattar alle fiskefartøy som vert nytta til inntektsgeivande fiske.

Del II, Opplysningar om den aktive fiskeflåten, tek utgangspunkt i opplysningar frå Merkeregisteret og opplysningar frå Fiskeridirektoratets Landings- og sluttsetelregister. Ved å halde desse to registra opp mot einannan vil ein kunne få indikasjonar på kor stor del av fartøya registrert i Merkeregisteret det enkelte år som faktisk vert brukt til inntektsgeivande fiske.

Ein vil understreke at opplysningane for året 2009 i Fiskeridirektoratets Landings- og sluttsetelregister ikkje er endeleg kvalitetssikra. Tabellar i del II av denne rapporten, som dels er basert på opplysningar frå Fiskeridirektoratets Landings- og sluttsetelregister, må difor sjåast på som førebels. Ein reknar likevel med at endelege tal frå registeret for dette året ikkje vil gje store endringar i det talmaterialet som vert presentert i denne publikasjonen.

I Del III, Opplysningar om fiskefartøy med konsesjonar og årlege deltakaradgangar, har ein samkøyrd opplysningar frå Merkeregisteret med Fiskeridirektoratets Konsesjons- og deltakarregister. Fiskeridirektoratet Konsesjons- og deltakarregister blei etablert i 2001. Registeret inneheld berre informasjon om konsesjonar (spesielle løyve) og årlege deltakaradgangar tildelt det enkelte fartøy, i lukka fiskeri. Den informasjon som vert presentert i denne delen av rapporten gjev eit bilete av dei viktigaste innsatsreguleringar ein har i dei norske fiskeria.

Del IV, Opplysningar frå fiskarmanntalet, er henta frå Fiskeridirektoratets Fiskarmanntal per 31.12. kvart år. Registeret gjeld personar som har fiske eller fangst i havet som næring åleine (hovudyrke) eller saman med anna næring (attåtyrke). Føremålet med fiskarmanntalet er å sikre registrering av alle som er busett i riket og som har fiske eller fangst i havet som næring.

Under følgjer ein nærare utgreiing av krav lagt til grunn ved uthenting av opplysningar frå desse registra.

Sentrale krav i oppteljingane

Ved å samkøyre opplysningar i fleire register vil ein kunne få fram nye og interessante opplysningar. Ein slik framgangsmåte krev grundig utgreiing av dei krav som vert lagt til grunn for oppteljingane. Desse krava er:

- Alle former for samkøyring ein har gjort i samband med denne rapporten, tek utgangspunkt i opplysningar i Merkeregisteret ved årsskiftet. I samkøyring av registra har ein difor lagt til grunn at fartøy som er med i oppteljinga skal eksistere i Merkeregisteret. Fartøy som ved årsskiftet er teke ut av registeret p.g.a. utskifting eller sal er ikkje med i materialet som er lagt til grunn.

Desse krava er lagt til grunn for samkøyring både mot Fiskeridirektoratets Landing- og sluttsetelregister og Konsesjons- og deltakarregister.

- Med utgangspunkt i det utval den ovanfor nemnde form for oppteljing gjev, har ein innført tilleggskrav til utvalet. Såleis har ein ved å samkøyre Merkeregisteret mot Fiskeridirektoratets Landings- og sluttsetelregister innført tilleggskravet om at fartøyet skal vere registrert med fangst i løpet av året. Dette kravet er tatt med for at ein skal bli i stand til å vurdere om fartøyet vert brukt til inntektsgjevande fiske.

Kva sats ein skal leggje til grunn som nedre inntektsgrense for inntektsgjevande fiske er vanskeleg å talfeste. I tabellane i del II, Opplysningar om den aktive fiskeflåten, har ein i perioden til og med 2008 teke utgangspunkt i Folketrygdas grunnbeløp (G) og lagt til grunn eit krav om at fartøyet skal ha landa ein fangst med ein samla verdi høgare enn ein ½ G for å kunne definerast som å drive eit inntektsgjevande fiske. Frå og med 2009 har ein valt å leggje til grunn beløpet i lov av 19.juni 2009 nr.58 om merverdiavgift § 2-1 første ledd første punktum. Dette beløpet er på kr 50 000.

Fartøylengde

Kriteriet for kva lengdegruppe fartøy er plassert i endret seg i 1986. Dette gjer at det frå og med Fiskeflåten 1986 vil vere relativt fleire fartøy enn tidlegare i dei minste lengdegruppene (<8 meter største lengde).

Konsesjonar og årlege deltakaradgangar

Fiskeridirektoratets Konsesjonsregister for norske fiskefartøy vart tidlegare nytta for å registrere og vedlikehalde konsesjonar tildelt det enkelte fiskefartøy. Fiskeridirektoratet har tidlegare publisert oversikter over talet på fartøy med konsesjon i dei norske fiskeri i publikasjonen Fiskeflåte og Fiskarmanntal. Informasjonen blei då henta frå dette registeret.

Nemnte register vart i 2001 erstatta av Konsesjons- og deltakarregisteret. Dette registeret vart etablert for å registrere og vedlikehalde både konsesjonar og årlege deltakaradgangar i dei norske fiskeria. Registeret inneheld berre opplysningar om deltakaradgangar i dei lukka fiskeria. Det vil sei at informasjon om fartøy som deltar i opne fiskeri (gruppe II fiskeri) ikkje inngår. Registeret gir eit bilete av situasjonen frå og med 2001. Dette medfører at det frå dette registeret ikkje er mogleg å utarbeide historiske oversikter lenger bak i tid enn 2001. For å kunne utarbeide slike oversikter har ein måtte nytte andre kjelder.

Regulering av deltakinga i dei einskilde fiskeri har vorte sette i verk på ulike tidspunkt i havfiskeflåten og i kystfiskeflåten. I tillegg har tidspunktet for når deltakinga i dei ulike fiskeri for desse to hovudgruppene av fiskefartøy vart regulert vore ulik. Dei aller fleste fartøy (om lag 80 prosent) i kystfiskeflåten har berre adgang til å delta i eit bestemt fiskeri kor deltakinga er regulert (lukka fiskeri).

2. Definisjonar

Bruttotonnasje på fartøyet

Storleiken bruttotonnasje er ikkje eit eintydig mål. Ein viser i denne samanheng til tidlegare rapporter.

Ved bruk av bruttotonnasje som parameter i denne rapporten vert det vist til gjeldane forskrift frå Sjøfartsdirektoratet av 26. juli 1994 nr. 749 om måling av fartøy.

I rapporten er bruttotonnasjen på fartøya anten oppgitt som

- ”bruttotonnasje 1969” som viser at fartøyet er målt i samsvar med ”1969-konvensjonen”. Dette er i nemnde forskrift definert som ”Internasjonal konvensjon om måling av fartøy, 1969, med seinare endringar og tillegg”. Denne definisjon er lagt til grunn for fartøy med ein lengde (L) på 24 meter eller meir.

eller

- ”bruttotonnasje anna”. Denne definisjon er lagt til grunn for fartøy med ein lengde (L) under 24 meter som er målt i medhald av andre måleregler i nemnde forskrift.

I Merkeregisteret vil det også væra ein del fartøy som ikkje har oppgitt bruttotonnasje, verken ”bruttotonnasje 1969” eller ”bruttotonnasje anna”. Desse fartøya vil dermed ikkje inngå i dei tabellane som visar oversikt over bruttotonnasje.

Då enkelte fartøy berre har oppgitt anten ”bruttotonnasje 1969” eller ”bruttotonnasje anna” medan andre fartøy både er målt med ”bruttotonnasje 1969” og ”bruttotonnasje anna”, har ein i oppteljninga av flåten sin tonnasje måtte ta eit val for kva måleining som skal prioriterast.

I oppteljninga av bruttotonnasjen i flåten har ein lagt til grunn at dersom eit fartøy er oppgitt med både ”bruttotonnasje 1969” og ”bruttotonnasje anna” blir det talt med i oppteljninga av ”bruttotonnasje 1969”. Dersom det berre er oppgitt eit av tonnasjemåla er det naturleg nok det som er oppgitt som vert lagt til grunn.

Motorkraft

I dei skjema som vert nytta for innmelding av nye fartøy og til innmelding av endringar i sentrale fysiske karakteristika ved fartøy registrert i Merkeregisteret, ber ein oppgåvegevar om å gje opp kva motorkraft fartøyet har på meldingstidspunktet. I Noreg ber ein fiskarane om å gje opp styrke på hovudmotor i form av hestekrefter (hk), medan andre land i større grad nyttar kilowatt (kW) som mål på motorstyrke.

Dersom lesaren, med utgangspunkt i oversikter i denne rapporten, ønskjer å samanlikne motorstyrke med oppgaver frå andre land må ein såleis rekna om det eine eller det andre talet slik at storleikane vert samanliknbare. Til ei slik omrekning kan ein nytta følgjande formel:

$$1 \text{ kW} = 1 \text{ hk} / 1,36$$

Ein vil understreke at Fiskeridirektoratet berre innhentar, registrerer og handsamar motorstyrke på hovudmotor. Det vil sei at oversikter i denne rapporten ikkje omfattar hjelpemotorar og andre kraftkjelder som vil vere installert på fartøya.

Fiskarmanntall

Fiskarmanntalet omfattar personar som driv fiske, eller fangst i havet. Medrekna er også mannskap på fiskebåtar sjølv om dei ikkje tek direkte del i fisket, t.d. stuertar og maskinistar.

Før 1982: På blad B i manntalet stod dei fiskarane som ein rekna med ville drive fiske i 20 veker eller meir i løpet av året. Her skilde ein mellom eineyrkesfiskarar og hovudyrkesfiskarar. Dette vart i hovudsak gjort etter skjøn i dei kommunal fiskerinemndene eller det vart vurdert i Fiskeridirektoratet. På blad A sto attåyrkesfiskarane.

- Eineyrkesfiskar: Person som ikkje hadde anna arbeid i året enn fiske.

- Hovudyrkesfiskar: Person som dreiv fiske som viktigaste yrke, men som òg hadde anna arbeid.
- Attåtyrkesfiskar: Person som hadde anna yrke enn fiske som sitt viktigaste yrke.

Frå 1982-2008: Reglane for fiskarmanntalet vart endra etter lov av 11. juni 1982 om rettleiingstenesta i fiskerinæringa. Forskrift fastsett 26. september 1983 av Fiskeri- departementet og seinare endringar sette krav til tid i fiske og til minimum inntekt frå fiske. Desse endringane førte til ein total reduksjon i talet på fiskarar samanlikna med åra før 1982 på 7 000-8 000 fiskarar. Inndelinga i blad A og blad B vart ført vidare. Frå og med 1982 skil ein berre mellom hovudyrkesfiskarar (blad B) og attåtyrkesfiskarar (blad A). I regelverket er det fastsett reglar for føring av desse.

- Hovudyrkesfiskar: Person med minst 20 vekers arbeid i fiske- eller fangst i året og ei inntekt frå fiske oppgitt til skattelegging minst tilsvarande folketrygdas grunnbeløp. Person med inntekt frå anna verksemd høgare enn 3 gongar folketrygdas grunnbeløp kan ikkje takast med på blad B. Person som har full alderspensjon kan ikkje stå på blad B. I tillegg må inntekt frå fiske utgjere minst 2/3 av samla inntekt.
- Attåtyrkesfiskar: Person som driv fiske som yrke og har ei inntekt frå fiske oppgeve til skattelegging minst halvparten av folketrygdas grunnbeløp. Person med inntekt frå anna verksemd høgare enn 4 gonger folketrygdas grunnbeløp kan ikkje takast med på blad A.

Etter 2008: Ny forskrift om manntal for fiskarar og fangstmenn vart fastsett 18. desember 2008 av Fiskeri- og kystdepartementet. Den tok til å gjelde frå 1. januar 2009, på same tid vart forskrift 26. September 1983 nr.1495 oppheva. Ny forskrift er og organisert i blad A og blad B. Blad A for personar som driv fiske eller fangst som attåtnæring, blad B for personar som driv fiske eller fangst som hovudnæring.

- Hovudyrkesfiskar: Person som på årsbasis har ei brutto inntekt frå fiske eller fangst som minst svarar til to gonger beløpet i lov 19.juni 2009 nr. 58 om merverdiavgift § 2-1 første ledd første punktum. Personen må heller ikkje vere sysselsett i full eller avgrensa verksemd i anna yrke enn fiske og fangst og anna hausting av viltlevande marine ressursar. 2/3 eller meir av normal arbeidstid innan vedkomande yrke eller næring vert rekna som full verksemd, likeeins om ein er sjølvstendig næringsdrivande med tilsett personell i verksemda. Dertil må inntekt frå anna yrke eller næring på årsbasis ikkje overstige fem gonger beløpet i lov 19.juni 2009 nr. 58 om merverdiavgift § 2-1 første ledd første punktum.
- Attåtyrkesfiskar: Person som på årsbasis har ei brutto inntekt frå fiske eller fangst som minst svarar til ¾ av beløpet i lov 19. juni 2009 nr. 58 om merverdiavgift § 2-1 første ledd første punktum. Personen må heller ikkje vere sysselsett i full verksemd i anna yrke eller næring enn fiske og fangst og anna hausting av viltlevande marine ressursar. 2/3 eller meir av normal arbeidstid innan vedkomande yrke eller næring vert rekna som full verksemd, likeeins inntekt som på årsbasis som overstig sju gonger beløpet i lov 19. juni 2009 nr. 58 om merverdiavgift § 2-1 første ledd første punktum.

D. SOURCES AND DEFINITIONS

1. Sources

Part I of the publication is a summary of the status of the Directorate of Fisheries Register of Norwegian Fishing Vessels (vessel register) as of 31 December. This register contains all fishing vessels used commercially.

Part II is based on information both from the vessel register and information from the Register of Landings (catch register). The purpose of combining information in these two registers is to get a picture of the share of the fishing fleet that actually is used for commercial purposes each year.

It should be emphasized that information for the year 2008 in the catch register is still preliminary. It is, however, not expected that the final figures will cause major alterations in the conclusions presented in this publication.

In Part III information from the vessel register is combined with information in the Register of Norwegian Licenses (License register). This register was established in 2001 and contains information on licenses and annual permits granted individual vessels. Only information about rights to fish in “closed fisheries” is contained in the register. The information presented in this part of the publication gives a picture of the most important limitations to entry in the Norwegian fisheries.

Part IV gives the status of the Register of Norwegian Fishermen, as of the end of each year. This register contains all persons involved in fishing and hunting at sea. The purpose of the register of Norwegian Fishermen is to ensure enrolment of everybody residing in the country that takes part in commercial fishing and hunting of mammals

Requirements set to statistics in the Register.

By combining information in various registers new and interesting information may be revealed. In order to conduct a meaningful combination the following requirements to the inclusion of the registries should be met. These are:

- All combinations of information presented in this report are based on information from the vessel register as of 31 December. Combination of information thus requires that the vessels exist in this register. This is to say that vessels that are removed from the register by yearend due to replacement or sale are not included. This is also a requirement when relating information to the catch register and the license register.
- Based on the sample given by the method mentioned above additional requirements are introduced. This additional requirement is that the vessel must be registered with catch. This additional requirement enables the verification whether or not the vessel has been used as a commercial fishing vessel during the year in question.

It is difficult to establish a minimum level of income for a vessel to be regarded as a commercial fishing vessel. The tables in Part II “Information about the active fleet” have been based on a minimum income level to the basic amount used by the National Insurance System. A vessel is defined as a commercial fishing vessel if the total income from fisheries is more than 50 percent of the basic amount set by the National Insurance System. From 2009

a vessel is defined as a commercial fishing vessel if the total income from fisheries is more than the amount given in a new act “Lov av 19.juni 2009 nr.58 om merverdiavgift § 2-1” (in 2009 this reflects NOK 50 000).

Vessel length

The tables are based on the overall length of the vessels.

In order to provide more relevant information, the last year’s reports have been expanded to include description of the number of vessels in the different length categories that are used in the regulation of the fisheries.

Licenses and annual permits

The Register of Norwegian Fishing Licenses was modernized in 2001 in order to provide a continuous overview of the licenses and annual permits in use in the Norwegian fisheries. Still only vessels with rights to participate in “closed fisheries” are included and the historical records only cover the period after 2001.

Statistics on licenses given for the years prior to 2001 is based on information from older license registers.

In this report a status of the licenses granted Norwegian vessels as of 31 December each year are presented.

2. Definitions

Gross tonnage of vessels

The concept gross tonnage (GT) of a vessel is not a unique concept and rules for measuring gross tonnage has changed over time. See inter alia earlier reports.

The use of gross tonnage as a parameter in this report refers to the existing Norwegian Maritime Directorate’s regulation “Certification of Fishing Vessel” as of 26 July 1994 no. 749.

In this report gross tonnage of the vessel are either

- measured according to International Convention on Tonnage Measurement of Ships, 1969 (ICTM 1969). This definition is used for vessels with length (L) 24 meter and above.

or

- gross tonnage other. This definition is used for vessels with length (L) less than 24 meter.

In the Directorate of Fisheries’ Register of Norwegian Fishing Vessels there is a considerable number of small vessels that neither have been registered with gross tonnage nor gross tonnage other. These are not included in the figures for gross tonnage.

In order to make a “correct” presentation of the development of the gross tonnage, fishing vessels are grouped according to the type of measurement of gross tonnage that has been

used. In the census of gross tonnage we have prioritised that if a vessel has registered its gross tonnage (ICTM 1969), it will be included in the tally of gross tonnage. If gross tonnage (ICTM 1969) has not been registered for the vessel, gross tonnage other is used instead, if at all available.

Engine Power

In the form used for registration of new vessels or substantial changes in the characteristics of registered vessels information about the engine power of the vessel is requested.

The fishermen are asked to register the power of the main engine in horsepower (HP) while kilowatt is more common to use in other countries.

If so desired the engine power in this report can be converted to kilowatt by use of the formula:

$$1\text{kW} = 1 \text{ hp} / 1.36$$

It should be noted that the Directorate of Fisheries only collects and registers engine power of the main engine. Consequently, this report does not cover additional engines or other sources of power installed on the vessels.

Categories of Fishermen

The Register of Norwegian Fishermen encompasses participants in seawater fisheries, or hunting of marine mammals. The crew on fishing vessels including engineers and steward are to be registered in the register even though they normally do not take part in the actual fishing operation.

Prior to 1982: Category A fishermen is those who are part time fishermen. Category B fishermen is those who are expected to fish more than 20 weeks during a year. A further distinction was made between *sole* occupation and *main* occupation.

- Sole occupation: fishery is the only commercial activity
- Main occupation: fishery is the most important, but not the only commercial activity
- Part time fishermen: person who has other activity as main occupation

From 1982 to 2008: A change in the rules for the Register of Norwegian Fishermen resulted in new definitions of the categories of Fishermen:

Main occupation (category B) is a person who at least has 20 weeks of fishing activity and a taxable income equivalent to the basic amount defined by the National Insurance System. A person earning more than three times the basic amount from other activity cannot be defined as a category B fisherman. A person who have “full” retirement pension can’t be defined as a category B fishermen. And the income from fisheries must be 2/3 of total income.

Part-time fisherman (category A) is a person that is a commercial fisherman earning at least an amount equal to half the basic amount defined by the National Insurance System from fisheries. A person earning more than four times the basic amount from other activity cannot be included as a category A fishermen,

After 2008: A change in the rules for the Register of Norwegian Fishermen according to a new Act:

Main occupation (category B) is a person who at least has a taxable income from fishing equivalent to twice the amount in Act “19.juni 2009 nr. 58 om merverdiavgift § 2-1” (in 2009 this reflects NOK 50 000). A person earning more than five times the amount in the act from other activity cannot be defined as a category B fisherman. And the income from fisheries must be $\frac{2}{3}$ of total income.

Part-time fisherman (category A) is a person that is a commercial fisherman earning at least an amount equal to $\frac{3}{4}$ the amount in Act “19.juni 2009 nr. 58 om merverdiavgift § 2-1” (in 2009 this reflects NOK 50 000). A person earning more than seven times the basic amount from other activity cannot be included as a category A fishermen,