

FORORD

I publikasjonen Fiskefartøy og fiskarar, konsesjonar og årlege deltakaradgangar presenterer Fiskeridirektoratet statistiske oversikter for den norske fiskeflåten.

Denne publikasjonen omfattar året 2007 og er ajourført per 31.12.

Talmaterialet er henta frå Fiskeridirektoratets Register over merkepliktige norske fiskefarkostar per 25.02.08, Fiskeridirektoratets Landings- og sluttsetelregister per 07.03.08, Fiskeridirektoratets Konsesjons- og deltakerregister per 26.03.08 og Fiskeridirektoratets sentrale register over Fiskarmanntalet per 12.02.08.

Talmateriale i denne publikasjonen kan avvike frå tal publisert i tidlegare publikasjonar.

Nærare orientering om kjelder og framgangsmåte er gitt sist i rapporten.

Publikasjonen kan ein òg finne på Fiskeridirektoratets internettside; www.fiskeridir.no.

Seniorkonsulent Odny Aspevik har utført arbeidet med publikasjonen.

Bergen, april 2008.

Per Sandberg
Statistikkavdelingen

PREFACE

In this publication the Norwegian Directorate of Fisheries presents statistical overviews for the Norwegian Fishing Fleet.

The publication is up to date as of 31 December.

The statistics are gathered from the Register of Norwegian Fishing Vessels per 25 February 2008, Register of Landings per 7 March 2008, Register of Norwegian Fishing Licenses per 26 March 2008 and Register of Norwegian Fishermen per 12 February 2008.

Revision of the registers may have resulted in changes compared to earlier published statistics.

More details regarding sources and statistical methods used are given in the last part of the report.

You may also find an extended publication on the Norwegian Directorate of Fisheries website: www.fiskeridir.no.

Senior Executive Odny Aspevik is credited with the development of this publication.

Bergen, April 2008.

Per Sandberg
Department of Statistics

INNHALD

FORORD

A. FISKEFARTØY OG FISKARAR, KONSESJONAR OG ÅRLEGE DELTAKARADGANGAR.	5
1. INNLEIING	5
2. UTVIKLING I MERKEREGISTERET	6
3. UTVIKLING I TALET PÅ FISKARAR	8
4. FARTØY MED KONSESJON/DELTAKARADGANG	9
B. TABELLOVERSIKT	17
C. TABELLAR	23
D. KJELDER, DEFINISJONAR OG LOVVERK	83
1. KJELDER	83
2. MERKEREGISTERET	83
3. KONSESJONS- OG DELTAKARREGISTERET	86
4. FISKARMANNTALET	87

LIST OF CONTENTS

PREFACE

A. NORWEGIAN FISHING VESSELS, FISHERMEN AND LICENSES	11
1. INTRODUCTION	11
2. THE FISHING FLEET	12
3. THE NUMBER OF FISHERMEN	14
4. LICENSES	15
B. LIST OF TABLES	20
C. TABLES	23
D. SOURCES, DEFINITIONS AND LEGAL BASIS	89
1. SOURCES	89
2. REGISTER OF NORWEGIAN FISHING VESSELS	89
3. REGISTER OF NORWEGIAN FISHING LICENSES	92
4. REGISTER OF NORWEGIAN FISHERMEN	92

A. FISKEFARTØY OG FISKARAR, KONSESJONAR OG ÅRLEGE DELTAKARADGANGAR

1. Innleiing

Fiskeridirektoratet presenterer i denne publikasjonen statistiske oversikter som viser sentrale utviklingstrekk i den norske fiskeflåten.

Oversikter i denne rapporten omfattar til og med året 2007 og er ajourført per 31.12.

Ei nærare orientering om kjelder og framgangsmåte er gitt i eit eige kapittel i publikasjonen.

Informasjonen i publikasjonen er delt i 4 ulike tematiske deler:

Del I av publikasjonen, Opplysningar frå Merkeregisteret, er ei rein oppteljing av talet på fartøy som er registrert i Register over merkepliktige norske fiskefarkostar (Merkeregisteret) per 31.12 kvart år.

Del II, Opplysningar om den aktive fiskeflåten, tek utgangspunkt i opplysningar frå Merkeregisteret og opplysningar frå Fiskeridirektoratets Landings- og sluttsetelregister (Sluttsetelregisteret). Ved å halde desse to registra opp mot einannan vil ein kunne få indikasjonar på kor stor del av fartøya registrert i Merkeregisteret det enkelte år som faktisk vert nytta til inntektsgjevande fiske.

I Del III vert opplysningar om fiskefartøy registrert i Merkeregisteret samkøyrde med opplysningar i Fiskeridirektoratets Konesjons- og deltakarregister. Føremålet med oppstillingane er å vise utviklinga i talet på fartøy med ulike konsesjonar (spesielle løyve) og deltakaradgangar.

Del IV, Opplysningar frå Fiskarmanntalet, er ei rein oppteljing av talet på fiskarar som er registrert i Fiskarmanntalet (Manntalet) per 31.12 kvart år.

I tolkinga av tala i denne rapportens del I, Opplysningar frå Merkeregisteret, og del III, Opplysningar om fiskefartøy med konsesjonar og årlege deltakaradgangar, ber ein lesaren å legge merke til følgjande:

- Fiskeridirektoratet har i åra 2000–2007 gjennomført fleire rundar med kvalitetssikring for å slette fiskefartøy som ikkje er aktive, frå Merkeregisteret.
- Årleg gebyr for å ha fartøy registrert i Merkeregisteret blei innført i 2004.
- Ei kondemneringsordning for mindre kystfiskefartøy med deltakaradgangar i lukka fiskeri blei sette i verk sommaren 2003. Ordninga har vore administrert av Innovasjon Norge.
- I åra 1996–2005 hadde dei mest sentrale fartøygrupper i havfiskeflåten tilbod om enhetskvoteordningar. Kort fortalt gjekk desse ordningane ut på at ein mellombels kunne overføre kvotar frå eit fartøy til eit anna dersom det avgjevande fartøy vart sletta frå Merkeregisteret. Dersom avgjevande fartøy vart kondemnert fekk ein behalde dei mellombels tildelte kvotane lenger.
- Desse ordningane blei i 2005 erstatta av ei såkalla strukturkvoteordning der tilleggskvotar kunne tildelast eit fartøy permanent. Avgjevande fartøy skal som ein hovudregel kondemnerast.
- Frå og med 2004 har større kystfiskefartøy (med ei kvotelengd større enn 15 meter) òg hatt tilbod om strukturkvoteordning.

- Nytildeling av strukturkvotar blei mellombels stansa hausten 2005 i avvente av ei gjennomgang av flåtestrukturen. Strukturkvoteordningane blei opna opp at 8. juni 2007.
- For kystfartøy med ei kvotelengd større enn 11 meter (13 meter i kystnotfiske etter makrell) vil det frå og med 2008 vera tilbod om strukturkvoteordning.
- Frå og med 2008 vil strukturkvotane både for havfiskeflåten og kystfiskefartøy vera tidsbegrensa.

Nedanfor vil det bli gitt ei kortfatta oversikt over sentrale utviklingstrekk i fiskeflåte og fiskarmanntal.

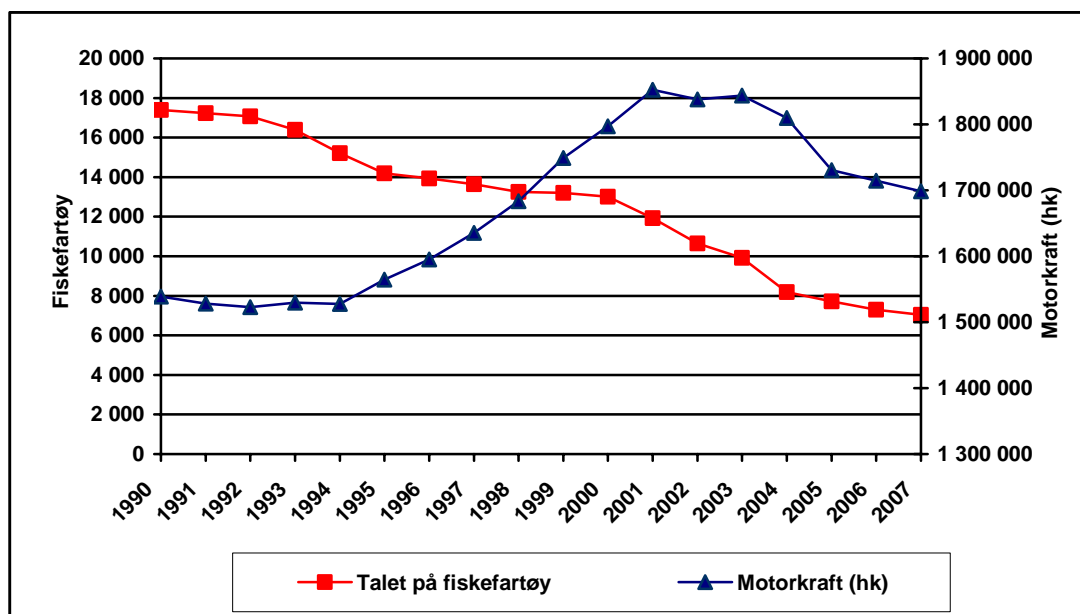
2. Utvikling i Merkeregisteret

Kvalitetssikring av Merkeregisteret og innføring av årleg gebyr har ført til ein sterk reduksjon i talet på fartøy registrert i dette registeret. Det er grunn til å tru at dette saman med kondemneringsordninga er viktige årsaker til den sterke reduksjonen i talet på små kystfiskefartøy. Når det gjeld dei større kystfiskefartøya er det grunn til å tru at strukturkvoteordninga har vore hovudårsaka til reduksjonen i talet på desse fartøya, medan enhetskvote-/strukturkvoteordninga nok er hovudårsaka til reduksjonen i talet på fartøy i havfiskeflåten.

Ved å telja opp fartøy som er registrert i Merkeregisteret i 2006 og 2007 finn ein følgjande sentrale endringar:

- Talet på fartøy er gått ned frå 7 301 i 2006 til 7 041 i 2007. Dette er ein reduksjon på 260 fartøy eller om lag 4 prosent.
- Størst var nedgangen i talet på fartøy med største lengde mindre enn 10 meter med ein nedgang på 255 fartøy. Talet på fartøy med største lengde 15–20,9 meter og 28 meter og over blei redusert med 9 fartøy frå 2006 til 2007. Medan talet på fartøy med største lengde 10-14,9 meter og 21-27,9 meter auka med 10 og 3 fartøy.
- Reduksjonen i talet på registrerte fiskefartøy resulterte óg i ein vidare nedgang i samla motorkraft i fiskeflåten.
- Gjennomsnittleg alder på dei fiskefartøy som var registrert i Merkeregisteret haldt fram med å stige og gjekk opp frå 25,4 år i 2006 til 25,8 år i 2007.

Figur 1. Utvikling i talet på fiskefartøy og samla motorkraft 1990–2007



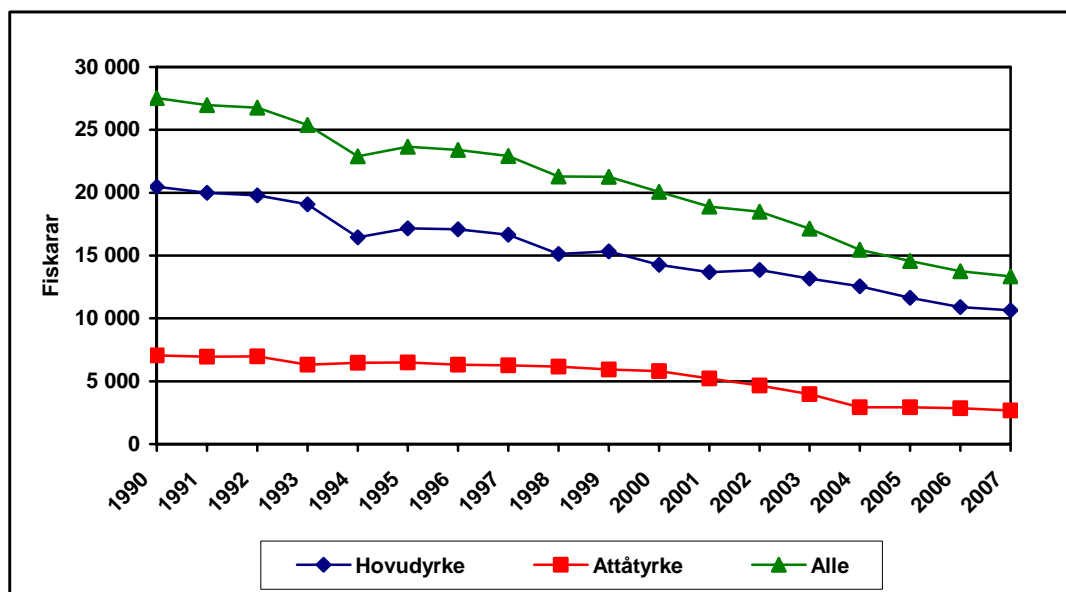
Figur 1 viser at talet på fartøy har blitt redusert i perioden 1990 og fram til i dag, medan samla motorkraft gjekk opp frå 1993/1994 og fram til 2001.

Figuren viser at talet på fartøy er spesielt redusert etter år 2000. Hovudtrekka i utviklinga i åra 2000–2007 har vore følgjande:

- Talet på fiskefartøy gjekk ned frå 13 017 i år 2000 til 7 041 i 2007. Dette er ein reduksjon på 5 976 fartøy eller 46 prosent.
- Reduksjonen i talet på fiskefartøy kan tilbakeførast til sletting av små kystfartøy utan aktivitet og kondemneringsordninga. Såleis vart fartøy med største lengde mindre enn 10 meter redusert med 5 632 fartøy i perioden. Det vil sei at talet på fartøy vart meir enn halvert i perioden (-58 prosent).
- Talet på fartøy i gruppene 10-14,9 meter og 21-27,9 meter var tilnærma uendra i perioden. Medan talet på fartøy med lengde mellom 15 og 20,9 meter har blitt redusert med 213 fartøy (-42 prosent) og for fartøy større enn 28 meter er talet gått ned med 133 fartøy (-36 prosent).

3. Utvikling i talet på fiskarar

Figur 2. Utvikling i talet på fiskarar 1990 –2007



Ei oppteljing av talet på fiskarar registrert i Fiskarmanntalet for 2007 viser at den langsiktige trenden med reduksjon i talet på fiskarar, som går fram av figuren ovanfor, har halde fram. Ei nærare analyse av Fiskarmanntalet for 2007 viser følgjande:

- Talet på fiskarar gjekk frå 13 753 i 2006 til 13 336 i 2007, ein reduksjon på 3 prosent.
- Talet på hovudyrkesfiskarar gjekk ned med 232 (-2 prosent), medan talet på personar med fiske som attåtyrke gjekk ned med 185 (-6 prosent).
- Talet på registrerte fiskarar var i 2007, som i tidlegare år, høgast i dei nordlegaste fylka Finnmark, Troms og Nordland og Vestlandsfylka Møre og Romsdal, Sogn og Fjordane og Hordaland.

Ei samanstilling av talet på fiskarar registrert i Fiskarmanntalet i 2007 og 2000, understrekar at endringar frå 2006 til 2007 er ei fortsetjing av ein langsiktig trend. Ei slik samanlikning viser følgjande:

- Talet på fiskarar registrert i Fiskarmanntalet har gått ned frå 20 075 i 2000 til 13 336 i 2007. Dette er ein reduksjon på 6 739 fiskarar eller i underkant av 34 prosent.
- Talet på hovudyrkesfiskarar er i same periode redusert med 3 607 personar (-25 prosent) medan talet på personar med fiske som attåtyrke er meir enn halvert frå 5 811 personar i år 2000 til 2 679 personar i 2007.
- Reduksjonen i talet på fiskarar med fiske som hovudyrke og attåtyrke var størst i dei viktige fiskerifylka i Nord-Noreg og på Vestlandet. Såleis vart talet på fiskarar redusert med 1 694 personar i Møre og Romsdal og med 1 293 personar i Nordland fylke. Talet på fiskarar gjekk ned med 765 i Finnmark og 1 163 i Troms i perioden.
- Tabellane A og B viser utviklinga i alder og kjønn for personar med fiske som hovudyrke eller attåtyrke. Tabellane viser at gjennomsnittsalder både for personar registrert i Fiskarmanntalet med fiske som hovudyrke og med fiske som attåtyrke er gått opp i perioden 2000–2007. Utviklinga frå 1990 viser same trend.
- Tabellane viser òg at talet på kvinner registrert i Fiskarmanntalet, på same måte som for menn, har vorte redusert både i perioden 2000–2007 og 1990–2007.

Tabell A. HOVUDYRKESFISKARAR FORDELTE ETTER ALDER I PERIODEN 1990-2007

Alder (år)	1990		1995		2000		2005		2007	
	Alle	%	Alle	%	Alle	%	Alle	%	Alle	%
<20	1 201	5,9	544	3,2	447	3,1	209	1,8	174	1,6
20 – 29	5 496	26,8	4 385	25,6	2 590	18,2	1 784	15,3	1 616	15,2
30 – 39	4 205	20,5	3 735	21,8	3 248	22,8	2 628	22,6	2 150	20,2
40 – 49	4 224	20,6	3 648	21,3	3 033	21,3	2 663	22,9	2 537	23,8
50 – 59	2 948	14,4	3 068	17,9	3 273	22,9	2 687	23,1	2 464	23,1
60 – 66	1 565	7,6	1 418	8,3	1 388	9,7	1 394	12,0	1 478	13,9
67 – 69	451	2,2	298	1,7	256	1,8	232	2,0	201	1,9
>=70	385	1,9	64	0,4	29	0,2	38	0,3	37	0,3
Heile landet	20 475	100,0	17 160	100,0	14 264	100,0	11 635	100,0	10 657	100,0
Herav kvinner	554	2,7	503	2,9	361	2,5	263	2,3	261	2,4

Tabell B. ATTÅTYRKESFISKARAR FORDELTE ETTER ALDER I PERIODEN 1990-2007

Alder (år)	1990		1995		2000		2005		2007	
	Alle	%	Alle	%	Alle	%	Alle	%	Alle	%
<20	59	0,8	43	0,7	14	0,2	13	0,4	11	0,4
20 – 29	168	2,4	191	2,9	126	2,2	52	1,8	42	1,6
30 – 39	252	3,6	262	4,0	211	3,6	127	4,3	93	3,5
40 – 49	400	5,7	406	6,3	345	5,9	232	7,9	181	6,8
50 – 59	745	10,6	690	10,6	637	11,0	415	14,1	354	13,2
60 – 66	1 128	16,0	863	13,3	754	13,0	464	15,8	451	16,8
67 – 69	707	10,0	669	10,3	579	10,0	311	10,6	293	10,9
>=70	3 584	50,9	3 367	51,9	3 145	54,1	1 319	45,0	1 254	46,8
Heile landet	7 043	100,0	6 491	100,0	5 811	100,0	2 933	100,0	2 679	100,0
Herav kvinner	112	1,6	130	2,0	166	2,9	108	3,7	97	3,6

4. Fartøy med konsesjon/deltakaradgang

Kravet om at eit fiskefartøy skal være registrert i Merkeregisteret for å drive eit kommersielt fiske er ei svak form for regulering av innsatsen i fiskeria. Over tid har difor styresmaktene funne det naudsynt å innføre ytterlegare regulering av den samla innsats i sentrale fiskeri.

Grovt sett vil det vere korrekt å seie at styremaktene har valt å nytte konsesjonar (spesielle løyve) for å regulere innsatsen i den havgåande delen av fiskeflåten, medan innsatsen i kystfiskeflåten vert regulert ved hjelp av årlege deltakaradgangar.

I denne publikasjonen har ein, på lik linje med tidlegare år, utarbeidd oversikter som viser utviklinga i talet på fartøy med ulike konsesjonar og deltakaradgangar. Dels ved at ein presenterer ulike oppteljingar av konsesjonar/deltakaradgangar som per 31.12 i året var tildelt fartøy, dels ved at ein tel opp fartøy og grupperer desse ut i frå dei ulike kombinasjonar av konsesjonar/deltakaradgangar dei på dette tidspunkt disponerte.

Relevante opplysningar om fartøy med konsesjonar og/eller årlege deltakaradgangar er presentert i del III, Opplysningar om fartøy med konsesjonar og årlege deltakaradgangar.

Av den informasjonen som er presentert i denne delen av rapporten, vil ein trekke frem følgjande når det gjeld den havgåande delen av fiskeflåten der deltakinga hovudsakelig er regulert med konsesjonar:

- Det var registrert i alt 330 fartøy med ein eller fleire konsesjonar ved utgangen av 2007. Til saman disponerte desse fartøya 613 konsesjonar.
- Tilsvarande tal for år 2000 var 439 fartøy og 783 konsesjonar. Med andre ord er talet på konsesjonar redusert med 170 i perioden 2000–2007, medan talet på fartøy er redusert med 109.
- Talet på fartøy med dei mest sentrale konsesjonstypar er alle redusert i perioden. Tabellar i rapporten viser at nedgangen har vore størst for fartøy med torsketråløyve og fartøy med pelagisk tråløyve. Talet på fartøy med torsketråløyve gjekk ned frå 102 fartøy i 2000 til 48 fartøy i 2007 (53 prosent). Tilsvarande vart talet på fartøy med pelagisk tråløyve redusert frå 101 til 54 i perioden (47 prosent).
- Talet på havgåande fartøy regulert med årlege deltakaradgangar i dei konvensjonelle fiskeria har vore uendra dei siste åra. Per 2007 var det registrert berre 42 fartøy med denne type deltakaradgang.
- Hovudårsaka til reduksjonen i talet på fartøy med konsesjon/årleg deltakaradgang i den havgåande delen av fiskeflåten er enhets-/strukturkvoteordningane nemnd ovanfor.

Dei viktigaste fiskeri fartøya i kystfiskeflåten deltek i er hovudsakeleg regulert med årlege deltakaradgangar. Fiskeridirektoratet har presentert oversikter over talet på slike deltakaradgangar frå og med 2003. Av dei tal som er presentert i rapporten vil ein trekke fram følgjande:

- Fartøy med deltakaradgang i eit eller fleire fiskeri gjekk ned frå 2 770 fartøy i 2006 til 2 709 i 2007. I 2003 var talet på fartøy med ein eller fleire deltakaradgangar 3 245.
- Årsaka til nedgangen er den nemnde kondemneringsordninga (<15 meter) innført i 2003 og strukturkvoteordninga innført i 2004 for kystfiskeflåten (15-27,99 meter).
- Ein vil, ved å samanlikne denne rapport med tidlegare års rapport, finne at talet på deltakaradgangar i fisket etter torsk, hyse og sei med konvensjonelle reiskap nord for 62°N for fartøy mindre enn 28 meter er kraftig redusert. Såleis gjekk talet på fartøy med denne type deltakaradgang ned frå 2 274 fartøy i 2006 til 2 221 i 2007. I 2003 var talet 2 618 deltakaradgangar.
- Talet på deltakaradgangar i kystnotfisket etter NVG-sild var uendra frå 2006 til 2007. I 2003 var det registrert omlag 600 deltakaradgangar i kystnotfisket etter NVG-sild.

A. NORWEGIAN FISHING VESSELS, FISHERMEN AND LICENSES

1. Introduction

In this publication the Norwegian Directorate of Fisheries presents a number of statistics showing the development in the Norwegian fishing fleet. The report covers the period prior to and including the year of 2007.

A description on sources and methods are given in separate attachments to the report.

The report consists of four parts:

In Part I, Information from Register of Norwegian Fishing Vessels, vessels, engine power etc. is counted and presented for each year.

In Part II, Information on the active fishing fleet, information in the Register of Norwegian Fishing Vessels is combined with information in the Register of Landings. The purpose of this part is to combine the sources of information to give an indication of whether or not the vessels in the registry have been active.

In Part III, Information on fishing vessels, licences and annual permits, information in the Register of Norwegian Fishing Vessels is related to information about licenses and annual permits registered in the Register of Norwegian Fishing Licenses. The intention is to illustrate the development in the number of vessels holding different licenses and annual permits.

In Part IV, Information from Register of Norwegian Fishermen, statistics describing the development in the number of fishermen are given.

When reading the statistics given in part I and part III of this report, the reader should bear in mind the following:

- The Directorate of Fisheries has, in the period 2000–2007, deleted fishing vessels from the Register of Norwegian Fishing Vessels due to inactivity.
- An annual fee on vessels registered in the Register of Norwegian Fishing Vessels was introduced in 2004.
- A scrapping scheme for small coastal vessels holding annual permits in coastal fisheries was introduced in 2003.
- A unit-quota system was introduced to the cod trawler fleet, purse seine fleet and the shrimp trawler fleet having quotas in Greenland waters in the period 1996–1998. In such a system quotas, for a limited time, may be transferred from one vessel to another under the condition that the vessel that the quotas are transferred from is scrapped. The system was reintroduced to these vessels groups and the scope was widened in 2000 to also include vessels holding saithe trawler, pelagic trawler license or longliner permit. A structural quota system, allowing the quotas to be transferred to another vessel forever, replaced the unit quota system in March 2005 for vessels holding such licences/permits.
- As from 2004 a structural quota system was introduced to the larger coastal vessels holding annual permits in important fisheries. A structural quota system is comparable to the unit quota system introduced in the ocean-going fishing fleet.
- In the period October 2005 until June 2007 didn't the government assigned any new structural quotas due to a review of the fleet structure policy. The structural quota system was reopened in June 2007.

- From 2008 vessels with a quota length of 11 metres and above (13 metres in the coastal mackerel group) have the possibility to join the structural quota system.
- Structural quotas, both for the ocean-going fishing fleet and the coastal fleet, will be given for a limited time.

A brief description of some of the most important changes in the Norwegian fishing fleet and fishermen is presented below.

2. The fishing fleet

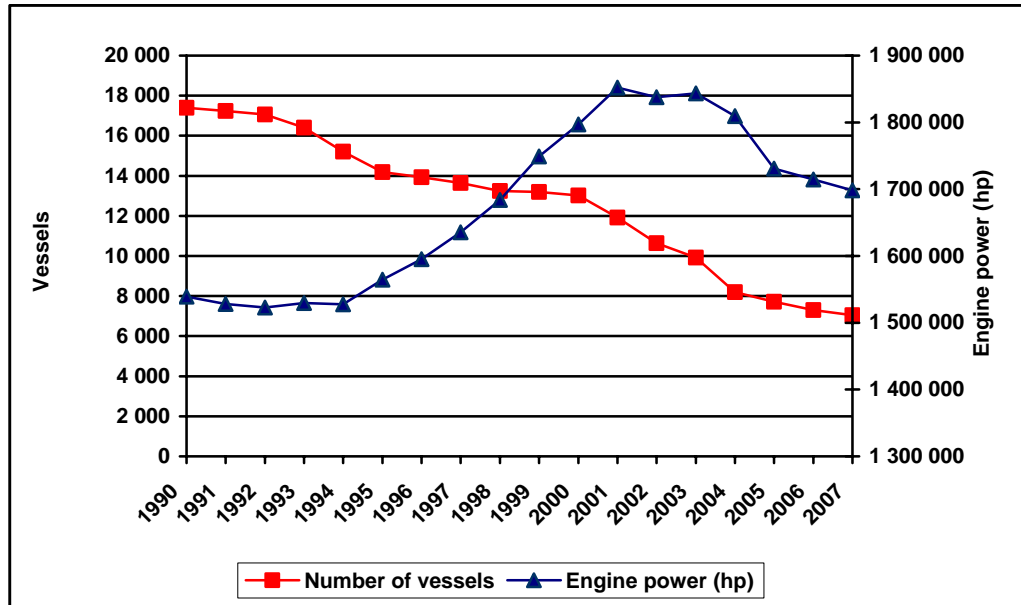
Removal of inactive fishing vessels from the Register of Norwegian Fishing Vessels and the introduction of an annual fee on vessels for being registered are the main reasons for the strong reduction in the number of smaller coastal vessels in this register. In regard to the larger coastal vessels it is assumed that the structural quota system is the main explanation for the reduction in the number of vessels, whereas the structural quota system is assumed to be the main reason for the reduction in the number of larger ocean-going vessels.

By comparing the number of vessels registered in the Register of Norwegian Fishing Vessels in 2006 and 2007 the following changes are identified:

- The total number of vessels have been reduced from 7 301 in 2006 to 7 041 in 2007, i.e. a reduction of 260 vessels or about 4 percent.
- The largest decline was in the vessel category below 10 meter over all length (m o.a.l.) with 255 vessels. Vessels in the length categories 15-20.9 m o.a.l. and 28 m o.a.l. and above had also a reduction in the number of vessels. While the number of vessels in the length categories 10-14.9 m o.a.l. and 21-27.9 m o.a.l. increase from 2006 to 2007.
- The reduction in the number of vessels leads to continued reduction in the total engine power (hp) in the fishing fleet.
- The average age of the fishing fleet increased from 25.4 years in 2006 to 25.8 years in 2007.

Figure 1 illustrates the reduction over time in the total number of vessels and engine power. The figure shows a steady decline in the total number of vessels, while the total engine power showed a considerable increase in the 90's and a decline after the turn of the century.

Figure 1. Development in the number of vessels and total engine power 1990-2007

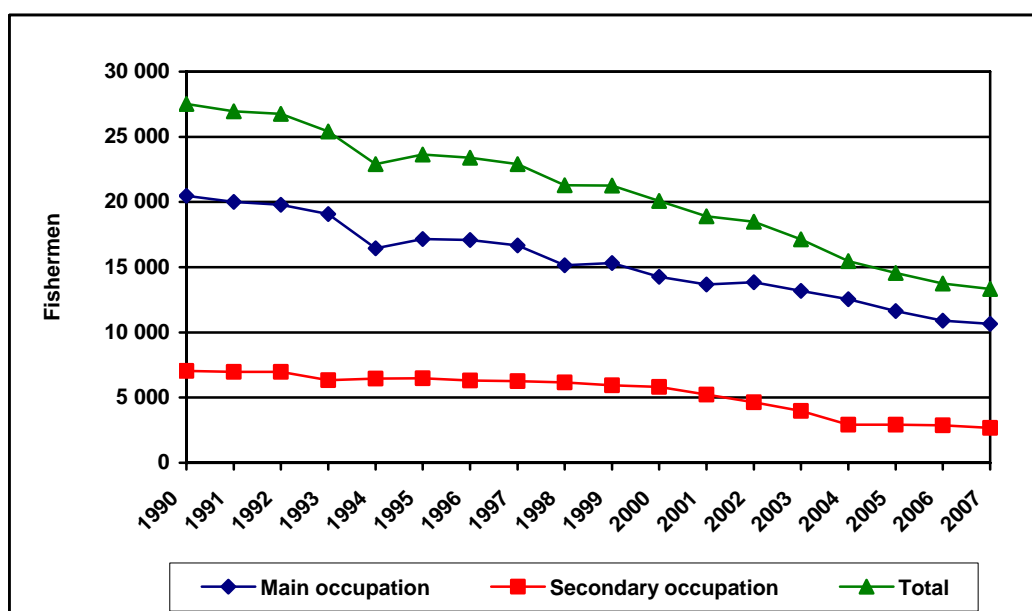


The main tendencies since the turn of the century are as follows:

- The total number of vessels was reduced from 13 017 in 2000 to 7 041 in 2007. This implies a reduction of 5 976 vessels or 46 percent.
- The main reason for the reduction in the number of vessels is removal of inactive coastal vessels from the register and the scrapping scheme. The group below 10 m o.a.l. was reduced by 5 632 vessels, or 58 percent in the period.
- The number of vessels in the length categories 10-14.9 m o.a.l. and 21-27.9 m o.a.l. were nearly unchanged during this period. While the number of vessels in the length categories 15-20.99 and 28 and above were reduced.

3. The number of fishermen

Figure 2. Development in the number of fishermen 1990–2007



Counting of the number of fishermen registered in the Register of Fishermen in 2007 indicates that the long-term reduction in the total number of fishermen continued as indicated in the figure above. A closer look on the Register of Fishermen for 2007 shows that:

- The total number of fishermen in 2007 was 13 336, which is 3 percent reduction compared to the 13 753 fishermen in 2006.
- The reduction in the total number of fishermen was a 2 percent reduction in persons having fisheries as main occupation, whereas the total number of persons having fisheries as a secondary occupation decreased by 6 percent in 2007 compared to 2006.
- As in earlier years the northern counties Finnmark, Troms and Nordland and the counties of Møre og Romsdal, Sogn og Fjordane and Hordaland on the west coast of Norway had the highest number of registered fishermen in 2007.

By comparing the number of fishermen registered in the register in 2007 with the number of fishermen in 2000 more long term trends are shown. Such a comparison shows the following:

- The total number of fishermen was reduced by approximately 34 percent or 6 739 persons in the period; i.e. from 20 075 persons in 2000 to 13 336 persons in 2007.
- The total number of persons having fisheries as their main occupation is reduced by 3 607 persons or 25 percent in the period, whereas the number of persons having fisheries as their secondary occupation dropped by more than 50 percent from 5 811 persons in 2000 to 2 679 persons in 2007.
- The reduction in the total number of fishermen was largest in the important coastal counties in the northern part and on the west coast of Norway.

In table A and B, the number of fishermen having fisheries as their secondary or main occupation is specified by age groups (year) and by gender.

Table A. Main occupation fishermen specified on age group and gender. 1990-2007

Age (year)	1990		1995		2000		2005		2007	
	Total	%	Total	%	Total	%	Total	%	Total	%
<20	1 201	5,9	544	3,2	447	3,1	209	1,8	174	1,6
20 - 29	5 496	26,8	4 385	25,6	2 590	18,2	1 784	15,3	1 616	15,2
30 - 39	4 205	20,5	3 735	21,8	3 248	22,8	2 628	22,6	2 150	20,2
40 - 49	4 224	20,6	3 648	21,3	3 033	21,3	2 663	22,9	2 537	23,8
50 - 59	2 948	14,4	3 068	17,9	3 273	22,9	2 687	23,1	2 464	23,1
60 - 66	1 565	7,6	1 418	8,3	1 388	9,7	1 394	12,0	1 478	13,9
67 - 69	451	2,2	298	1,7	256	1,8	232	2,0	201	1,9
>=70	385	1,9	64	0,4	29	0,2	38	0,3	37	0,3
Total	20 475	100,0	17 160	100,0	14 264	100,0	11 635	100,0	10 657	100,0
Of which women	554	2,7	503	2,9	361	2,5	263	2,3	261	2,4

Table B. Part-time fishermen specified on age group and gender. 1990–2007

Age (year)	1990		1995		2000		2005		2007	
	Total	%	Total	%	Total	%	Total	%	Total	%
<20	59	0,8	43	0,7	14	0,2	13	0,4	11	0,4
20 - 29	168	2,4	191	2,9	126	2,2	52	1,8	42	1,6
30 - 39	252	3,6	262	4,0	211	3,6	127	4,3	93	3,5
40 - 49	400	5,7	406	6,3	345	5,9	232	7,9	181	6,8
50 - 59	745	10,6	690	10,6	637	11,0	415	14,1	354	13,2
60 - 66	1 128	16,0	863	13,3	754	13,0	464	15,8	451	16,8
67 - 69	707	10,0	669	10,3	579	10,0	311	10,6	293	10,9
>=70	3 584	50,9	3 367	51,9	3 145	54,1	1 319	45,0	1 254	46,86
Total	7 043	100,0	6 491	100,0	5 811	100,0	2 933	100,0	2 679	100,0
Of which women	112	1,6	130	2,0	166	2,9	108	3,7	97	3,6

The tables show that the average age of persons having fisheries as both a main and secondary occupation has increased in the period 2000–2007. The tables also indicate that this is a prolongation of a long-term trend.

The tables show that the number of persons of both sexes has been reduced in 2007 compared to 2000 and 1990.

4. Licences

The requirement that a vessel has to be registered in the vessel register to participate in commercial fisheries is a “weak” kind of input regulation in the fisheries. To cope with the ever-increasing overcapacity in the fleet the fisheries authorities have introduced additional input regulations to control the total input in the most important fisheries.

To control the use of input in the most important fisheries licensing have been introduced to the larger vessels, whereas annual permits regulate the activity in the fisheries by the coastal fleet.

In this report statistics on the number of vessels holding different kinds of licences and/or annual permits are shown. That is, both statistics on the number of vessels holding different kind of licences or annual permits as of 31. December each year and statistics showing the number of vessels holding different combinations of licenses/annual permits, are shown.

Of the various statistics that is in this report special attention should be given to the following points:

- As of the end of 2007 there were 330 vessels holding one or more licences. The total number of licences was 613.
- The corresponding number of vessels and licences in 2000 were 439 and 783 respectively.
- The statistics show that the number of vessels holding the important cod trawler licence or vessels holding a licence for pelagic trawl have been reduced by about 50 percent in the period. The number of vessels holding a cod trawler licence was reduced from 102 in 2000 to 48 vessels in 2007 and the number of vessels holding a pelagic trawler licence was reduced from 101 to 54 vessels in the same period.
- The number of ocean-going vessels holding an annual permit for conventional gears has also been reduced considerably in the period. Only 42 vessels holding such a permit remained in 2007.
- The main reason for the reduction in the number of ocean-going vessels holding a licence and/or annual permit is the unit-quota system/structural quota system.

Annual permits have been chosen, as mentioned above, as the main tool to regulate the participation by the coastal fleet in the most important fisheries. The Directorate of Fisheries has presented statistics on the number of vessels holding the different kinds of such annual permits since 2003. Special attention should be given to the following:

- The number of coastal vessels holding one or more annual permits in different fisheries has been reduced from 2 770 vessels in 2006 to 2 709 vessels in 2007. The number of vessels holding a permit in 2003 was 3 245.
- The scrapping scheme introduced to vessels below 15 meter and the structural quota system introduced to coastal vessels 15–28 meters holding a permit in 2004 are the main causes for this reduction.
- The number of vessels holding permits in the fisheries for cod, saithe and haddock north of 62 degrees using conventional gears has been reduced from 2 274 vessels in 2006 to 2 221 vessels in 2007.
- A comparison will also show that the number of coastal vessels holding a permit in the seine fisheries for mackerel and herring has been considerably reduced during the period.

B. TABELLOVERSIKT

DEL I: OPPLYSNINGAR FRÅ MERKEREGISTERET

Tabell 1a	Registrerte fartøy i perioden 1925-2007	26
Tabell 1b	Registrerte fartøy i perioden 1998-2007	27
Tabell 2a	Registrerte fartøy i størrelsesgruppen under 10 meter i perioden 1998-2007	28
Tabell 2b	Registrerte fartøy i størrelsesgruppen 10-14,99 meter i perioden 1998-2007.....	29
Tabell 2c	Registrerte fartøy i størrelsesgruppen 15-20,99 meter i perioden 1998-2007.....	30
Tabell 2d	Registrerte fartøy i størrelsesgruppen 21-27,99 meter i perioden 1998-2007.....	31
Tabell 2e	Registrerte fartøy i størrelsesgruppen 28 meter og over i perioden 1998-2007	32
Tabell 3	Fartøy fordelt etter byggeår og lengde, 2007.....	33
Tabell 4	Fartøy etter byggemateriale, 2007	34
Tabell 5	Fartøy av plast, kompositt, aluminium og ferrosement fordelt etter lengde og byggeår i perioden 2004-2007	35
Tabell 6	Fartøy av tre fordelt etter lengde og byggeår i perioden 2004-2007	36
Tabell 7	Fartøy av stål fordelt etter lengde og byggeår i perioden 2004-2007	37
Tabell 8	Fartøy etter byggeår, 2007	38
Tabell 9	Gjennomsnittleg alder for fartøya i kvart fylke i 2007, og gjennomsnittstal for heile landet kvart år i perioden 1995-2007, etter fartøygruppe	39
Tabell 10	Samla motorkraft (hk) i perioden 1971-2007	40
Tabell 11	Samla motorkraft (hk), etter lengde, 2007.....	41
Tabell 12	Motorar i fiskeflåten fordelt etter lengda på fartøyet og storleik (hk), 2007.....	42
Tabell 13	Motorar i fiskeflåten fordelt etter fabrikasjonsår og storleik (hk), 2007 .	43

Tabell 14	Gjennomsnittsalder for ulike storleikar av motorar, 2004-2007.....	44
Tabell 15	Bruttotonnasje for fartøy fylkesvis, 2007.....	45
Tabell 16a	Samla tonnasje for fartøy fordelt etter lengde og bruttotonnasje (1969), 2007	46
Tabell 16b	Samla tonnasje for fartøy fordelt etter lengde og bruttotonnasje anna, 2007.....	47
Tabell 17a	Fartøy fordelt etter lengde og bruttotonnasje (1969), 2007	48
Tabell 17b	Fartøy fordelt etter lengde og bruttotonnasje anna, 2007.....	49
DEL II	<u>OPPLYSNINGAR OM DEN AKTIVE FISKEFLÅTEN</u>	
Tabell 18	Aktive registrerte fartøy 2003-2007. Fartøy med fangstinntekt over/under ei minimums grense.....	52
Tabell 19	Aktive fartøy etter inntekt og lengde, 2007	53
DEL III	<u>OPPLYSNINGAR OM FISKEFARTØY MED KONSESJON OG ÅRLEGE DELTAKARADGANGAR</u>	
Tabell 20	Fylkesvis fordeling av konsesjonar i perioden 1980-2007.....	56
Tabell 21a	Ringnotkonsesjonar i åra 1980-2007	57
Tabell 21b	Torsketrålkonsesjonar i åra 1980-2007	57
Tabell 21c	Reketrålkonsesjonar i åra 1980-2007.....	58
Tabell 21d	Nordsjøtrål/pelagisk trål konsesjonar i åra 1980-2007	58
Tabell 22	Fartøy med konsesjonar og talet på konsesjonar, 2007.	59
Tabell 23	Ringnotflåten etter konsesjonskapasitet (hl), 2007	60
Tabell 24	Ringnotfartøy etter hovudkonsesjon og eventuelle tilleggskonsesjonar, 2007.....	61
Tabell 25	Torsketrålarar etter lengde, 2007.....	62
Tabell 26	Torsketrålarar etter hovudkonsesjon og eventuelle tilleggskonsesjonar, 2007.....	63

Tabell 27	Reketrålkonsesjon etter lengde, 2007.....	64
Tabell 28	Pelagisk trålkonsesjon etter lengde, 2007	65
Tabell 29	Årlege deltakaradgangar i botnfiskeri, 2007.....	66
Tabell 30	Årlege deltakaradgangar i pelagiske fiskeri, 2007.....	67
Tabell 31	Kystfiskefartøy fordelt etter ulike kombinasjonar av deltakaradgangar i perioden 2003-2007	68
Tabell 31 (fortsetter)	Kystfiskefartøy fordelt etter ulike kombinasjonar av deltakaradgangar i perioden 2003-2007	69

DEL IV: OPPLYSNINGAR FRÅ FISKARMANNTALET

Tabell 32a	Registrerte fiskarar i perioden 1924-1940	72
Tabell 32b	Registrerte fiskarar i perioden 1950-1970	73
Tabell 32c	Registrerte fiskarar i perioden 1980-2007	74
Tabell 33	Registrerte fiskarar i perioden 2004-2007	75
Tabell 34	Fiskarar fordelt etter alder i perioden 2004-2007.....	76
Tabell 35a	Fiskarar som har fiske som attåtyrke fordelt etter alder og kjønn i perioden 2004-2007	77
Tabell 35b	Fiskarar som har fiske som hovudyrke fordelt etter alder og kjønn i perioden 2004-2007	77
Tabell 36a	Fiskarar som har fiske som attåtyrke, fordelt etter kjønn i perioden 2004-2007	78
Tabell 36b	Fiskarar som har fiske som hovudyrke, fordelt etter kjønn i perioden 2004-2007	79
Tabell 37a	Fiskarar som har fiske som attåtyrke, fordelt etter alder, 2007.....	80
Tabell 37b	Fiskarar som har fiske som hovudyrke, fordelt etter alder, 2007.....	81

B. LIST OF TABLES

PART I: INFORMATION FROM REGISTER OF NORWEGIAN FISHING VESSELS

Table 1a	Registered vessels in the years 1925-2007.....	26
Table 1b	Registered vessels in the years 1998-2007.....	27
Table 2a	Registered vessels less than 10 meter overall length in the years 1998-2007	28
Table 2b	Registered vessels between 10 and 14.99 meter overall length in the years 1998-2007	29
Table 2c	Registered vessels between 15 and 20.99 meter overall length in the years 1998-2007	30
Table 2d	Registered vessels between 21 and 27.99 meter overall length in the years 1998-2007	31
Table 2e	Registered vessels 28 meter overall length or above in the years 1998-2007	32
Table 3	Vessels by year of construction and length, 2007.....	33
Table 4	Vessels by materials of building, 2007.....	34
Table 5	Vessels of plastic, composite, aluminium and ferrocement by length and year of construction in the years 2004-2007	35
Table 6	Wooden vessels by length and year of construction in the years 2004-2007	36
Table 7	Steel vessels by length and year of construction in the years 2004-2007.	37
Table 8	Vessels by year of construction, 2007.....	38
Table 9	Average age of vessels by county in 2007, and average national figures for each year in the years 1995-2007, by type of vessels.....	39
Table 10	The total engine power (hp) in the years 1971-2007.	40
Table 11	The total engine power (hp) by length, 2007	41
Table 12	Engines in the fishing fleet by length of vessels and power (hp), 2007.....	42

Table 13	Engines in the fishing fleet by year of construction and power (hp), 2007.....	43
Table 14	Average age of engines by power (hp) groups, 2004-2007.	44
Table 15	Gross tonnage of vessels by county 2007.....	45
Table 16a	Total tonnage of vessels by groups of length and gross tonnage (ICTM 1969).....	46
Table 16b	Total tonnage of vessels by groups of length and gross tonnage other, 2007.....	47
Table 17a	Vessels by groups of length and gross tonnage (ICTM 1969), 2007	48
Table 17b	Vessels by groups of length and gross tonnage other, 2007	49

PART II: INFORMATION ON THE ACTIVE FISHING FLEET

Table 18	Active registered vessels 2003-2007. Vessels with income exceeding/below a minimum level	52
Table 19	Active vessels by income and length, 2007.....	53

PART III: INFORMATION ON FISHING VESSELS, LICENSES AND ANNUAL PERMITS

Table 20	Licenses by county in the years 1980-2007	56
Table 21a	Purse seine licenses in the years 1980-2007	57
Table 21b	Cod trawler licenses in the years 1980-2007.....	57
Table 21c	Shrimptrawling licenses in the years 1980-2007	58
Table 21d	Licenses for North Sea trawl/pelagic trawl in the years 1980-2007	58
Table 22	Vessels with licenses and the number of licenses, 2007	59
Table 23	Purse seine fleet by license capacity (in hectolitres), 2007.....	60
Table 24	Purse seine vessels by main license and supplementary licenses, 2007.....	61
Table 25	Cod trawlers by length, 2007	62
Table 26	Cod trawlers by main licenses and supplementary licenses, 2007.....	63

Table 27	License for shrimptrawling by length, 2007	64
Table 28	License for pelagic trawl by length, 2007.....	65
Table 29	Annual permits in ground fisheries, 2007	66
Table 30	Annual permits in pelagic fisheries, 2007	67
Table 31	Coastal fishing vessels with annual permits in various fisheries in the period 2003-2007	68
Table 31 (continued)	Coastal fishing vessels with annual permits in various fisheries in the period 2003-2007	69

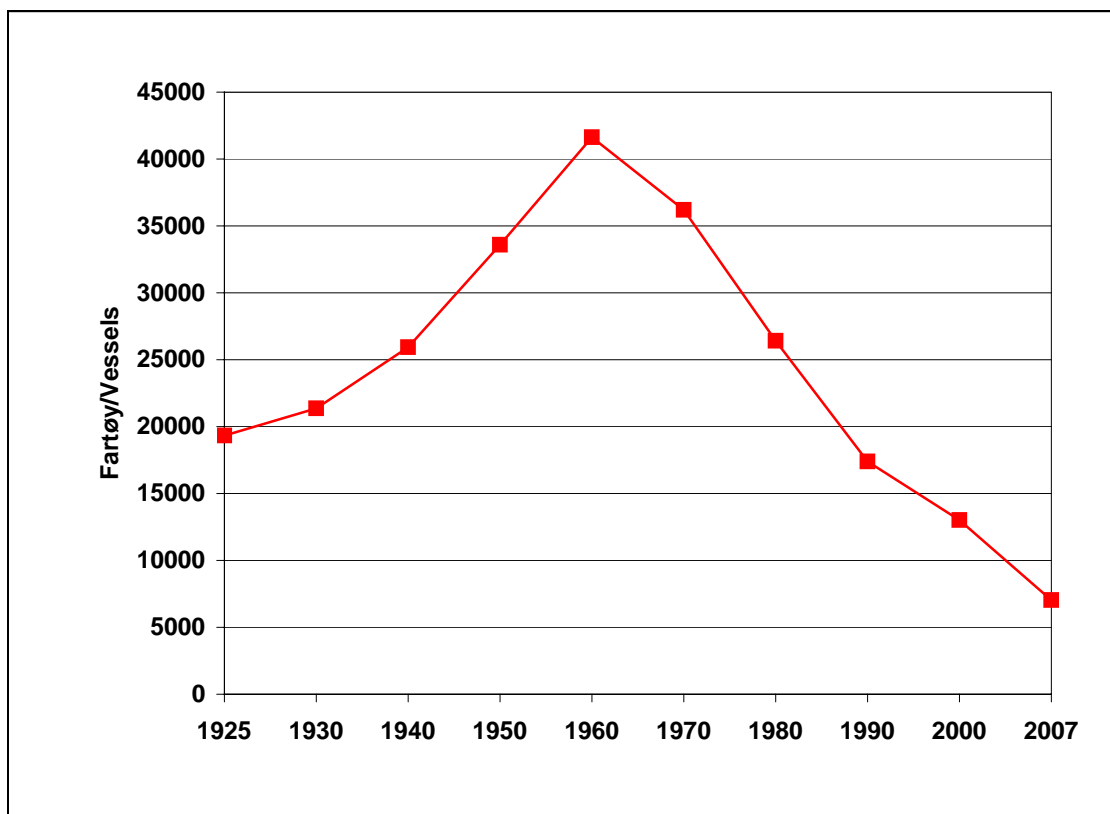
**PART IV: INFORMATION FROM THE REGISTER OF
NORWEGIAN FISHERMEN**

Table 32a	Registered fishermen in the years 1924-1940	72
Table 32b	Registered fishermen in the years 1950-1970	73
Table 32c	Registered fishermen in the years 1980-2007	74
Table 33	Registered fishermen in the years 2004-2007	75
Table 34	Registered fishermen by age in the years 2004-2007	76
Table 35a	Registered secondary occupation fishermen by age and sex in the years 2004-2007.....	77
Table 35b	Registered main occupation fishermen by age and sex in the years 2004-2007.....	77
Table 36a	Registered secondary occupation fishermen by sex in the years 2004-2007	78
Table 36b	Registered main occupation fishermen by sex in the years 2004-2007	79
Table 37a	Registered secondary occupation fishermen by age, 2007	80
Table 37b	Registered main occupation fishermen by age, 2007.....	81

C. TABELLAR TABLES

DEL/PART I

OPPLYSNINGAR FRÅ MERKEREGISTERET Information from the Register of Norwegian Fishing Vessels



Tabell 1a

REGISTRERTE FARTØY I PERIODEN 1925-2007
Registered vessels in the years 1925-2007

	1925	1930	1940	1950	1960	1970	1980	1990	2000	2007
Alle Total	19 336	21 352	25 931	33 579	41 636	36 201	26 408	17 391	13 017	7 041
Fordelt etter type/By type										
Dekte fartøy/Decked vessels ¹⁾	9 871	10 636	12 494	12 708	12 561	8 527	8 200	8 436		
Opne fartøy/Open vessels ¹⁾	6 174	7 271	10 700	19 476	28 872	27 674	18 208	8 955		
Fartøy utan motor/Vessels without engines	3 291	3 445	2 737	1 395	203					
Fordelt fylkesvis/By county:										
Finnmark	1 583	1 653	1 545	1 618	3 139	3 972	3 134	1 883	1 685	1 017
Troms	1 573	1 731	2 025	2 877	4 153	5 244	4 709	3 242	2 376	1 200
Nordland	3 737	4 662	6 239	8 257	10 524	8 970	6 788	4 200	3 342	1 792
Nord-Trøndelag	665	777	1 054	1 236	1 507	1 236	815	523	453	196
Sør-Trøndelag	1 384	1 556	1 713	1 909	2 431	2 178	1 314	921	463	307
Møre og Romsdal	3 138	3 377	3 733	4 098	5 328	4 084	2 678	1 946	1 471	769
Sogn og Fjordane	1 481	1 519	1 979	2 496	2 786	2 346	1 677	1 316	715	315
Hordaland	1 957	2 078	2 671	4 123	4 068	2 909	1 819	1 265	764	493
Rogaland	2 064	2 164	2 998	3 523	3 539	2 523	1 421	727	611	352
Vest-Agder	624	634	628	1 457	1 568	1 102	953	614	454	241
Aust-Agder	225	232	259	293	705	412	337	207	196	102
Telemark	235	259	229	336	399	274	189	116	97	60
Vestfold	145	142	128	296	571	336	119	136	141	60
Buskerud	40	39	39	99	75	45	30	21	10	4
Oppland	-	-	-	-	-	-	-	-	-	-
Hedmark	-	-	-	-	-	-	-	-	-	-
Akershus	91	95	126	167	115	60	34	25	36	12
Oslo	23	20	34	86	53	50	18	12	14	6
Østfold	371	414	531	708	675	460	373	237	189	115

¹⁾ Etter 1990 skilles det ikkje mellom opne/dekte fartøy.

¹⁾ The registered vessels are not divided into open/decked vessels after the year 1990.

Tabell 1b

REGISTRERTE FARTØY I PERIODEN 1998-2007
Registered vessels in the years 1998-2007

	1998	1999	2000	2001	2002	2003	2004	2005	2006	2007
Alle Total	13 248	13 196	13 017	11 922	10 641	9 915	8 189	7 722	7 301	7 041
Fordelt fylkesvis/By county:										
Finnmark	1 699	1 667	1 685	1 586	1 621	1 368	1 156	1 106	1 048	1 017
Troms	2 392	2 406	2 376	1 982	1 845	1 706	1 391	1 301	1 239	1 200
Nordland	3 332	3 342	3 342	3 191	2 730	2 529	2 128	2 011	1 885	1 792
Nord-Trøndelag	406	422	453	449	335	324	216	199	198	196
Sør-Trøndelag	505	488	463	374	365	348	298	293	307	307
Møre og Romsdal	1 522	1 499	1 471	1 389	1 171	1 127	949	883	812	769
Sogn og Fjordane	744	745	715	648	553	506	401	363	335	315
Hordaland	700	717	764	742	680	675	543	526	503	493
Rogaland	619	607	611	492	489	492	426	398	375	352
Vest-Agder	563	559	454	432	351	343	274	251	236	241
Aust-Agder	226	233	196	174	142	141	118	110	103	102
Telemark	103	104	97	92	83	86	75	75	62	60
Vestfold	162	141	141	132	93	91	69	64	59	60
Buskerud	20	18	10	9	7	8	4	5	5	4
Oppland	-	-	-	-	-	-	-	-	1	-
Hedmark	-	-	-	-	-	-	-	-	1	-
Akershus	35	37	36	28	20	21	16	13	12	12
Oslo	17	15	14	16	10	9	5	3	2	6
Østfold	203	196	189	186	146	141	120	121	118	115

Tabell 2a

REGISTRERTE FARTØY I STØRRELSESGRUPPEN UNDER 10 METER I PERIODEN 1998-2007
Registered vessels less than 10 meter overall length in the years 1998-2007

Fylke	1998	1999	2000	2001	2002	2003	2004	2005	2006	2007
Finnmark	1 270	1 229	1 227	1 126	1 153	909	710	681	633	609
Troms	1 938	1 946	1 926	1 534	1 391	1 261	951	885	820	773
Nordland	2 364	2 383	2 406	2 249	1 777	1 564	1 216	1 120	1 006	909
Nord-Trøndelag	324	342	376	370	256	249	146	126	123	122
Sør-Trøndelag	373	355	336	260	245	230	180	175	183	178
Møre og Romsdal	1 045	1 028	1 016	926	732	701	539	497	444	420
Sogn og Fjordane	566	560	531	464	378	321	223	197	176	161
Hordaland	504	518	558	537	472	462	344	325	302	282
Rogaland	427	429	425	312	314	311	254	236	219	205
Vest-Agder	465	460	358	340	267	264	197	172	161	162
Aust-Agder	184	192	161	141	108	107	82	75	72	72
Telemark	78	79	75	71	63	65	56	55	41	40
Vestfold	123	109	108	100	65	62	45	41	39	36
Buskerud	18	17	9	8	6	7	3	3	3	2
Oppland	-	-	-	-	-	-	-	-	1	-
Akershus	27	28	27	21	16	17	14	12	11	10
Oslo	13	12	13	15	9	8	4	2	1	1
Østfold	145	140	136	137	101	98	79	80	76	74
Totalt	9 864	9 827	9 688	8 611	7 353	6 636	5 043	4 682	4 311	4 056

Tabell 2b

REGISTRERTE FARTØY I STØRRELSESGRUPPEN 10-14,99 METER I PERIODEN 1998-2007

Registered vessels between 10 and 14.99 meter overall length in the years 1998-2007

Fylke	1998	1999	2000	2001	2002	2003	2004	2005	2006	2007
Finnmark	309	313	334	341	353	351	347	350	346	337
Troms	293	304	303	306	321	321	319	323	329	341
Nordland	632	627	610	607	616	633	615	629	639	650
Nord-Trøndelag	64	63	62	63	63	62	61	64	66	64
Sør-Trøndelag	113	115	110	97	102	98	101	102	112	118
Møre og Romsdal	277	276	268	268	262	255	250	240	232	221
Sogn og Fjordane	105	112	113	116	110	109	105	103	99	92
Hordaland	105	109	119	125	128	134	127	130	127	132
Rogaland	108	99	108	115	121	120	111	107	107	99
Vest-Agder	55	60	60	57	52	48	48	50	49	56
Aust-Agder	33	32	28	27	28	28	28	29	26	25
Telemark	21	22	20	19	18	19	17	20	21	20
Vestfold	38	31	33	32	28	29	24	22	20	24
Buskerud	2	1	1	1	1	1	1	2	2	2
Hedmark	-	-	-	-	-	-	-	-	1	-
Akershus	7	8	8	6	4	4	2	1	1	2
Oslo	4	3	1	1	1	1	1	1	1	5
Østfold	49	48	44	40	39	37	36	37	38	38
Totalt	2 215	2 223	2 222	2 221	2 247	2 250	2 193	2 210	2 216	2 226

Tabell 2c

REGISTRERTE FARTØY I STØRRELSESGRUPPEN 15-20,99 METER I PERIODEN 1998-2007

Registered vessels between 15 and 20.99 meter overall length in the years 1998-2007

Fylke	1998	1999	2000	2001	2002	2003	2004	2005	2006	2007
Finnmark	63	58	59	61	59	59	54	39	32	30
Troms	78	80	71	72	70	68	66	51	51	51
Nordland	228	221	216	214	212	204	182	151	129	125
Nord-Trøndelag	11	10	8	8	7	8	5	5	4	5
Sør-Trøndelag	8	7	8	7	8	8	6	8	6	4
Møre og Romsdal	41	40	35	30	27	24	23	20	18	18
Sogn og Fjordane	18	19	19	17	18	22	24	16	12	12
Hordaland	23	21	20	17	13	15	9	10	12	13
Rogaland	34	32	30	24	22	23	20	16	15	15
Vest-Agder	33	24	22	20	17	17	14	15	14	12
Aust-Agder	7	7	5	4	4	4	5	4	3	3
Telemark	1	1	1	1	1	1	1	-	-	-
Vestfold	1	1	-	-	-	-	-	-	-	-
Buskerud	-	-	-	-	-	-	-	-	-	-
Akershus	1	1	1	1	-	-	-	-	-	-
Oslo	-	-	-	-	-	-	-	-	-	-
Østfold	8	7	8	8	5	5	4	3	3	2
Totalt	555	529	503	484	463	458	413	338	299	290

Tabell 2d

REGISTRERTE FARTØY I STØRRELSESGRUPPEN 21-27,99 METER I PERIODEN 1998-2007

Registered vessels between 21 and 27.99 meter overall length in the years 1998-2007

Fylke	1998	1999	2000	2001	2002	2003	2004	2005	2006	2007
Finnmark	24	31	30	31	27	26	26	22	21	24
Troms	36	34	35	32	32	30	33	24	21	20
Nordland	72	73	76	83	89	97	87	82	83	80
Nord-Trøndelag	3	3	3	4	6	4	3	3	4	4
Sør-Trøndelag	6	7	5	6	6	8	7	5	4	5
Møre og Romsdal	29	30	29	37	35	39	32	34	31	34
Sogn og Fjordane	20	22	25	27	26	33	32	29	28	26
Hordaland	10	9	10	10	16	14	14	15	15	17
Rogaland	14	12	14	13	11	16	18	19	14	14
Vest-Agder	7	9	8	9	9	9	10	11	10	10
Aust-Agder	2	2	2	2	2	2	3	2	2	2
Telemark	3	2	1	1	1	1	1	-	-	-
Vestfold	-	-	-	-	-	-	-	-	-	-
Buskerud	-	-	-	-	-	-	-	-	-	-
Akershus	-	-	-	-	-	-	-	-	-	-
Oslo	-	-	-	-	-	-	-	-	-	-
Østfold	1	1	1	1	1	1	1	1	1	1
Totalt	227	235	239	256	261	280	267	247	234	237

Tabell 2e

REGISTRERTE FARTØY I STØRRELSESGRUPPEN 28 METER OG OVER I PERIODEN 1998-2007

Registered vessels 28 meter overall length or above in the years 1998-2007

Fylke	1998	1999	2000	2001	2002	2003	2004	2005	2006	2007
Finnmark	33	36	35	27	29	23	19	14	16	17
Troms	47	42	41	38	31	26	22	18	18	15
Nordland	36	38	34	38	36	31	28	29	28	28
Nord-Trøndelag	4	4	4	4	3	1	1	1	1	1
Sør-Trøndelag	5	4	4	4	4	4	4	3	2	2
Møre og Romsdal	130	125	123	128	115	108	105	92	87	76
Sogn og Fjordane	35	32	27	24	21	21	17	18	20	24
Hordaland	58	60	57	53	51	50	49	46	47	49
Rogaland	36	35	34	28	21	22	23	20	20	19
Vest-Agder	3	6	6	6	6	5	5	3	2	1
Aust-Agder	-	-	-	-	-	-	-	-	-	-
Telemark	-	-	-	-	-	-	-	-	-	-
Vestfold	-	-	-	-	-	-	-	1	-	-
Buskerud	-	-	-	-	-	-	-	-	-	-
Akershus	-	-	-	-	-	-	-	-	-	-
Oslo	-	-	-	-	-	-	-	-	-	-
Østfold	-	-	-	-	-	-	-	-	-	-
Totalt	387	382	365	350	317	291	273	245	241	232

Tabell 3

FARTØY FORDELT ETTER BYGGEÅR OG LENGDE, 2007
Vessels by year of construction and length, 2007

Byggeår Year of construction	Lengde i meter Length in meter												I alt Total
	<10	10-	15-	21-	28-	30-	35-	40-	45-	50-	55-	60-	
Ikkje oppgitt: Not known:	10	2	-	-	-	-	-	-	-	-	-	-	12
Før 1900 Before 1900	-	1	-	1	-	-	-	-	-	-	-	-	2
1900-09	-	-	-	-	-	-	-	-	-	-	-	-	-
1910-19	-	5	4	-	-	-	-	-	-	-	-	-	9
1920-29	-	11	4	-	-	-	-	-	-	-	-	-	15
1930-39	9	45	5	-	-	-	-	-	-	-	-	-	59
1940-49	24	60	15	2	-	-	-	1	1	-	-	-	103
1950-59	105	61	36	16	2	-	-	2	-	-	-	1	223
1960-69	336	105	64	38	2	4	3	6	3	2	1	3	567
1970-74	496	131	35	9	-	-	-	1	7	-	1	2	682
1975-79	815	354	40	27	-	7	5	2	5	3	2	3	1 263
1980-84	997	372	24	30	-	4	1	3	-	1	-	-	1 432
1985-89	597	412	40	46	-	6	7	7	1	1	7	11	1 135
1990-94	193	163	8	9	-	1	-	4	1	1	1	2	383
1995-99	170	184	9	19	-	1	-	11	5	8	2	27	436
2000	36	46	1	7	-	-	1	2	-	3	1	5	102
2001	32	55	2	12	-	1	3	-	-	-	2	6	113
2002	44	46	-	9	-	-	-	1	1	-	1	4	106
2003	36	43	1	4	-	2	-	-	-	-	1	7	94
2004	43	24	-	3	-	-	-	-	-	2	1	4	77
2005	46	36	1	-	-	-	-	-	-	-	-	1	84
2006	40	39	1	2	-	-	-	-	-	-	-	1	83
2007	27	31	-	3	-	-	-	-	-	-	-	-	61
I alt Total	4 056	2 226	290	237	4	26	20	40	24	21	20	77	7 041

Tabell 4

FARTØY ETTER BYGGEMATERIALE, 2007
Vessels by materials of building, 2007

<i>County</i>	I alt Total		Av dette²⁾ Of which²⁾			
	Fartøy Vessels	%	Av plast Plastic	Av anna materiale¹⁾ Other materials¹⁾	Av tre Wood	Av stål Steel
Finnmark	1 017	14	593	63	310	51
Troms	1 200	17	828	41	281	50
Nordland	1 792	26	940	136	616	98
Nord-Trøndelag	196	3	91	27	70	8
Sør-Trøndelag	307	4	164	35	98	10
Møre og Romsdal	769	11	339	39	274	117
Sogn og Fjordane	315	5	197	11	55	52
Hordaland	493	7	285	12	119	75
Rogaland	352	5	173	12	122	45
Vest-Agder	241	3	135	9	79	18
Aust-Agder	102	1	68	5	20	9
Telemark	60	1	28	2	16	14
Vestfold	60	1	35	9	14	2
Buskerud	4	0	1	-	3	-
Oppland	-	-	-	-	-	-
Hedmark	-	-	-	-	-	-
Akershus	12	0	7	-	4	1
Oslo	6	0	1	1	2	-
Østfold	115	2	59	9	40	9
Heile landet Total	7 041	100	3 944	411	2 123	559

¹⁾Komposit, aluminium og ferrosement.

¹⁾ Composite, aluminium and ferrocement.

²⁾ 4 fartøy med ikkje oppgitt materiale.

²⁾ 4 vessels with unknown material.

Tabell 5

**FARTØY AV PLAST, KOMPOSITT,
ALUMINIUM OG FERROSEMENT FORDELT ETTER
LENGDE OG BYGGEÅR I PERIODEN 2004-2007**
*Vessels of plastic, composite, aluminium and
ferrocement by length and year of construction
in the years 2004-2007*

År Year	2004	2005	2006	2007
Alle Total	4 789	4 624	4 459	4 355
Fordelt etter lengde: By length:				
0 - 6,9 meter	1 272	1 132	1 007	882
7,0- 7,9 "	689	653	613	593
8,0- 8,9 "	746	737	711	698
9,0- 9,9 "	699	688	689	701
10,0-10,9 "	918	945	960	1 000
11,0-11,9 "	50	49	50	49
12,0-12,9 "	182	190	199	204
13,0-13,9 "	50	50	49	48
14,0-14,9 "	133	136	139	135
15,0-15,9 "	5	1	1	1
16,0-16,9 "	6	6	6	6
17,0-17,9 "	4	4	4	5
18,0-18,9 "	6	5	4	5
19,0-19,9 "	4	4	4	3
20,0-20,9 "	5	4	3	4
21,0 og over	20	20	20	21
Fordelt etter byggeår: By year of construction:				
Ikkje oppgitt Not known	13	10	9	7
1920-29	-	-	-	-
1930-39	-	1	1	1
1940-49	1	-	2	1
1950-59	10	8	6	6
1960-69	52	48	43	38
1970-74	372	363	333	310
1975-79	883	830	783	751
1980-84	1 304	1 222	1 144	1 083
1985-89	1 006	968	931	898
1990-94	365	353	331	326
1995-99	369	351	342	336
2000	87	79	79	79
2001	95	91	89	82
2002	98	94	85	86
2003	85	81	84	75
2004	49	63	60	65
2005		62	77	79
2006			60	76
2007				56

Tabell 6

**FARTØY AV TRE FORDELT
ETTER LENGDE OG BYGGEÅR I PERIODEN 2004-2007**

Wooden vessels

by length and year of construction in the years 2004-2007

År Year	2004	2005	2006	2007
Alle Total	2 770	2 508	2 271	2 123
Fordelt etter lengde:				
<i>By length:</i>				
0 - 6,9 meter	216	175	142	121
7,0- 7,9 "	372	318	272	246
8,0- 8,9 "	598	554	483	445
9,0 - 9,9 "	433	407	380	360
10,0-10,9 "	400	395	386	364
11,0-11,9 "	81	76	72	69
12,0-12,9 "	95	87	81	83
13,0-13,9 "	67	64	57	54
14,0-14,9 "	115	115	118	114
15,0-15,9 "	139	108	100	92
16,0-16,9 "	53	38	34	32
17,0-17,9 "	37	28	25	21
18,0-18,9 "	33	31	21	22
19,0-19,9 "	35	30	28	28
20,0-20,9 "	31	28	22	22
21,0 og over	65	54	50	50
Fordelt etter byggeår:				
<i>By year of construction:</i>				
Ikkje oppgitt Not known	10	7	6	5
Før 1900 Before 1900	3	3	2	2
1900-09	1	1	-	-
1910-19	16	12	10	9
1920-29	19	17	15	15
1930-39	78	70	64	58
1940-49	142	125	112	99
1950-59	299	262	232	205
1960-69	681	592	514	474
1970-74	467	422	379	352
1975-79	540	500	463	439
1980-84	341	331	309	301
1985-89	118	113	109	107
1990-94	24	24	25	25
1995-99	20	17	17	16
2000	4	4	4	4
2001	4	4	4	4
2002	1	2	2	2
2003	1	1	1	1
2004	1	1	1	1
2005			1	2
2006			1	1
2007				1

Tabell 7

**FARTØY AV STÅL FORDELT
ETTER LENGDE OG BYGGEÅR I PERIODEN 2004-2007**

Steel vessels

by length and year of construction in the years 2004-2007

År Year	2004	2005	2006	2007
Alle Total	625	586	567	559
Fordelt etter lengde: By length:				
0 - 8,9 meter	4	5	3	2
9,0 - 9,9 "	10	10	8	5
10,0-10,9 "	33	34	36	36
11,0-11,9 "	8	7	7	7
12,0-12,9 "	11	11	11	12
13,0-13,9 "	11	11	12	12
14,0-14,9 "	38	39	38	38
15,0-15,9 "	7	6	6	6
16,0-16,9 "	1	1	1	1
17,0-17,9 "	6	6	5	5
18,0-18,9 "	15	13	12	12
19,0-19,9 "	20	19	18	19
20,0-20,9 "	6	6	5	6
21,0-27,9 "	182	173	164	166
28,0-29,9 "	5	5	4	4
30,0-34,9 "	35	26	24	26
35,0-39,9 "	28	24	21	20
40,0-44,9 "	44	43	44	40
45,0-49,9 "	30	24	25	24
50,0-54,9 "	27	23	24	21
55,0-59,9 "	23	24	22	20
60 m og over	81	76	77	77
Fordelt etter byggeår: By year of construction:				
1930-39	-	-	-	-
1940-49	6	5	3	3
1950-59	17	13	11	12
1960-69	66	60	53	55
1970-74	22	19	21	20
1975-79	97	83	79	73
1980-84	58	52	47	47
1985-89	148	141	133	129
1990-94	34	34	32	32
1995-99	82	82	87	83
2000	20	20	19	19
2001	31	30	29	27
2002	19	19	19	18
2003	16	17	17	17
2004	9	9	10	11
2005		2	3	3
2006			4	6
2007				4

Tabell 8

FARTØY ETTER BYGGEÅR, 2007
Vessels by year of construction, 2007

Fylke <i>County</i>	Byggeår <i>Year of construction</i>																	
	Ikkje oppgitt <i>Not known</i>	Før 1900 <i>Before 1900</i>	1910 -19	1920 -29	1930 -39	1940 -49	1950 -59	1960 -69	1970 -79	1980 -84	1985 -89	1990 -94	1995 -99	2000 -04	2005	2006	2007	I alt <i>Total</i>
Finnmark	1	-	3	1	9	17	32	67	319	194	173	54	64	54	11	11	7	1 017
Troms	2	-	-	3	10	17	30	90	339	299	206	51	48	66	13	12	14	1 200
Nordland	2	-	1	6	23	35	63	161	526	366	269	83	91	117	22	15	12	1 792
Nord-Trøndelag	-	-	1	1	2	3	8	16	58	33	33	7	12	16	2	4		196
Sør-Trøndelag	1	-	1	1	3	3	3	26	98	59	41	28	11	20	2	5	5	307
Møre og Romsdal	-	-	1	3	4	11	22	52	233	140	124	43	62	57	5	7	5	769
Sogn og Fjordane	-	1	1	-	1	-	6	31	62	88	57	19	26	16	1	3	3	315
Hordaland	2	1	1	-	4	3	18	43	106	91	69	26	41	64	11	8	5	493
Rogaland	2	-	-	-	2	6	9	41	101	58	57	17	21	30	2	5	1	352
Vest-Agder	1	-	-	-	1	5	13	14	35	40	40	20	31	30	5	4	2	241
Aust-Agder	-	-	-	-	-	2	3	5	22	16	24	10	8	5	4	3		102
Telemark	1	-	-	-	-	-	3	3	13	12	10	4	7	4	2	1		60
Vestfold	-	-	-	-	-	-	3	2	9	8	15	6	5	5	3	1	3	60
Buskerud	-	-	-	-	-	-	1	2	-	-	-	-	-	1	-	-		4
Oppland	-	-	-	-	-	-	-	-	-	-	-	-	-	-	-	-		0
Hedmark	-	-	-	-	-	-	-	-	-	-	-	-	-	-	-	-		0
Akershus	-	-	-	-	-	-	-	1	3	3	2	-	1	1	-	1		12
Oslo	-	-	-	-	-	1	-	-	-	-	1	1	1	-	-	-	2	6
Østfold	-	-	-	-	-	-	9	13	21	25	14	14	7	6	1	3	2	115
Heile landet <i>Total</i>	12	2	9	15	59	103	223	567	1 945	1 432	1 135	383	436	492	84	83	61	7 041

Tabell 9

**GJENNOMSNITTLEG ALDER FOR FARTØYA I KVART FYLKE I 2007¹⁾,
OG GJENNOMSNITTSTAL FOR HEILE LANDET KVART ÅR
I PERIODEN 1995-2007, ETTER FARTØYGRUPPE**
*Average age of vessels by county in 2007¹⁾, and average national figures
for each year in the years 1995-2007, by type of vessels*

	Alle fartøy <i>Total vessels</i>	Fartøy av plast/anna mat. ²⁾ <i>Vessels of plastic/other mat. ²⁾</i>	Fartøy av tre. <i>Wooden vessels</i>	Fartøy av stål. <i>Steel vessels</i>
	År-Years	År-Years	År-Years	År-Years
Finnmark	26,3	21,4	37,6	20,8
Troms	26,3	22,4	39,1	23,1
Nordland	27,1	21,2	38,6	21,3
Nord-Trøndelag	26,6	20,1	38,9	14,0
Sør-Trøndelag	25,7	20,8	36,5	16,4
Møre og Romsdal	25,4	20,7	34,7	18,6
Sogn og Fjordane	24,8	21,8	39,1	21,8
Hordaland	23,6	19,0	38,2	19,2
Rogaland	26,1	20,9	35,0	23,6
Vest-Agder	22,1	16,3	32,0	25,4
Aust-Agder	22,7	19,0	35,6	23,8
Telemark	23,0	21,1	34,7	14,7
Vestfold	19,4	16,4	30,5	7,5
Buskerud	34,5	4,0	44,7	-
Oppland	-	-	-	-
Hedmark	-	-	-	-
Akershus	22,5	16,1	32,5	27,0
Oslo	17,2	10,8	30,0	-
Østfold	25,0	19,5	35,1	19,9
Heile landet <i>Total 2007</i>	25,8	21,0	37,4	20,4
2006	25,4	20,4	36,6	19,6
2005	25,1	19,9	36,1	19,3
2004	24,7	19,3	35,5	19,1
2003	24,6	18,8	35,1	19,3
2002	24,4	18,3	34,4	19,3
2001	24,3	17,9	34,1	19,9
2000	24,1	17,5	33,5	20,5
1999	23,8	16,8	33,0	21,0
1998	23,4	16,1	32,2	21,0
1997	22,8	15,4	31,5	20,7
1996	22,2	14,7	30,7	20,4
1995	21,6	13,9	29,9	19,9

¹⁾ 12 fartøy med ikkje oppgitt byggeår.

¹⁾ 12 vessels with unknown year of construction.

²⁾ Kompositt, aluminium og ferrosement.

²⁾ Composite, aluminium and ferrocement.

Tabell 10

SAMLA MOTORKRAFT (hk¹⁾) I PERIODEN 1971-2007
The total engine power (hp¹⁾) in the years 1971-2007

Fylke County	1971	1975	1980	1985	1990	1995	2000	2005	2007 ²⁾
Finnmark	97 009	125 251	161 754	163 124	154 092	164 508	189 278	164 205	175 584
Troms	149 708	169 211	231 045	237 760	221 682	214 063	229 533	187 806	180 647
Nordland	203 031	262 885	339 640	340 750	326 629	361 007	380 512	393 685	379 956
Nord-Trøndelag	15 855	20 167	22 611	30 060	29 501	34 792	39 099	31 266	33 438
Sør-Trøndelag	38 851	45 989	50 904	54 078	51 649	48 609	43 722	46 517	50 168
Møre og Romsdal	225 868	281 111	304 492	323 515	353 262	338 346	408 421	392 951	344 742
Sogn og Fjordane	49 688	60 562	84 059	88 971	80 718	80 537	88 826	75 143	89 000
Hordaland	98 298	123 490	153 826	137 835	139 109	146 420	215 122	258 275	270 989
Rogaland	72 702	94 419	90 943	88 919	86 975	86 552	103 238	94 510	88 763
Vest-Agder	19 330	23 410	31 344	39 692	46 757	38 105	42 502	38 597	36 734
Aust-Agder	5 411	5 493	8 779	10 889	10 713	12 277	14 678	13 403	13 100
Telemark	3 281	3 991	5 243	7 362	6 649	7 978	8 726	8 364	7 909
Vestfold	1 791	3 007	3 844	3 644	9 379	9 105	9 821	8 424	8 167
Buskerud	1 296	1 289	1 579	1 294	1 279	1 270	709	615	688
Oppland	-	-	-	-	-	-	-	-	-
Hedemark	-	-	-	-	-	-	-	-	-
Akershus	1 489	1 859	1 702	1 769	1 762	1 980	3 073	1 129	1 289
Oslo	2 725	1 988	2 476	812	903	986	1 341	428	1 879
Østfold	10 905	14 527	17 546	18 662	17 990	18 203	18 307	15 381	15 315
Heile landet Total	997 238	1 238 649	1 511 787	1 549 136	1 539 049	1 564 738	1 796 908	1 730 699	1 698 368

¹⁾ 1 hk/hp=0,7355 kW

²⁾ 9 fartøy med ikkje oppgitt motorkraft (hk).

²⁾ 9 vessels with unknown engine power (hp).

Tabell 11

SAMLA MOTORKRAFT (hk) ETTER LENGDE, 2007
The total engine power (hp) by length, 2007

Fylke <i>County</i>	Lengde i meter Length in meter												I alt <i>Total</i>
	<10	10-	15-	21-	28-	30-	35-	40-	45-	50-	55-	60-	
Finnmark	38 434	62 048	11 421	15 698	-	1 200	2 500	8 326	12 517	3 900	8 950	10 590	175 584
Troms	44 460	62 723	17 863	16 155	-	1 000	-	3 210	5 476	16 570	5 550	7 640	180 647
Nordland	64 135	122 532	44 912	52 785	520	3 480	1 000	10 405	7 932	10 500	15 480	46 275	379 956
Nord-Trøndelag	8 312	12 083	1 783	3 760	-	-	-	-	-	-	-	7 500	33 438
Sør-Trøndelag	12 522	21 035	1 211	4 580	-	-	-	-	-	-	-	10 820	50 168
Møre og Romsdal	27 710	41 564	5 672	28 807	1 700	6 000	10 909	17 092	11 969	22 585	25 994	144 740	344 742
Sogn og Fjordane	10 170	17 579	4 148	20 988	-	4 518	8 196	7 135	6 222	-	2 670	7 374	89 000
Hordaland	18 569	23 808	4 319	13 358	-	3 665	-	10 192	2 800	3 128	12 260	178 890	270 989
Rogaland	11 951	20 331	7 126	9 774	850	5 154	-	12 943	4 630	8 804	3 300	3 900	88 763
Vest-Agder	10 213	13 056	4 456	8 259	-	750	-	-	-	-	-	-	36 734
Aust-Agder	4 273	5 722	1 425	1 680	-	-	-	-	-	-	-	-	13 100
Telemark	2 857	5 052	-	-	-	-	-	-	-	-	-	-	7 909
Vestfold	2 811	5 356	-	-	-	-	-	-	-	-	-	-	8 167
Buskerud	288	400	-	-	-	-	-	-	-	-	-	-	688
Oppland	-	-	-	-	-	-	-	-	-	-	-	-	-
Hedemark	-	-	-	-	-	-	-	-	-	-	-	-	-
Akershus	854	435	-	-	-	-	-	-	-	-	-	-	1 289
Oslo	124	1 755	-	-	-	-	-	-	-	-	-	-	1 879
Østfold	4 664	9 581	550	520	-	-	-	-	-	-	-	-	15 315
Heile landet <i>Total</i>	262 347	425 060	104 886	176 364	3 070	25 767	22 605	69 303	51 546	65 487	74 204	417 729	1 698 368

Tabell 12

MOTORAR I FISKEFLÅTEN FORDELT ETTER LENGDA PÅ FARTØYET OG STORLEIK (hk) , 2007
Engines in the fishing fleet by length of vessels and power(hp), 2007

Lengda på fartøyet <i>Groups of length</i>	Motoren sin storleik - hk <i>Power of engines - hp</i>																		
	Uoppgitt Unknown	Under 10	10- 19	20- 29	30- 39	40- 49	50- 59	60- 69	70- 79	80- 89	90- 99	100- 199	200- 299	300- 399	400- 499	500- 699	700- 899	900 og over	I alt <i>Total</i>
t.o.m. 4,9 meter	1	59	53	41	15	8	5	-	-	-	-	-	-	-	-	-	-	-	182
5,0 - 5,9 "	1	52	91	126	92	66	37	10	10	4	2	3	-	-	-	-	-	-	494
6,0 - 6,9 "	1	19	96	57	53	22	27	18	13	7	2	12	2	-	-	-	-	-	329
7,0 - 7,9 "	5	21	84	135	196	86	75	60	35	45	10	77	10	-	-	-	-	-	839
8,0 - 8,9 "	1	4	28	71	156	97	107	185	158	105	28	161	43	1	-	-	-	-	1 145
9,0 - 9,9 "	-	-	2	9	37	19	28	169	168	145	54	349	60	22	5	-	-	-	1 067
10,0 -10,9 "	-	-	4	1	5	-	8	40	40	68	34	890	143	147	16	5	-	-	1 401
11,0 -11,9	-	-	1	2	1	1	1	-	3	-	3	86	18	2	2	4	1	-	125
12,0 -12,9 "	-	-	-	1	-	-	-	-	-	-	-	140	128	15	5	10	-	-	299
13,0 -13,9 "	-	-	-	1	-	-	-	-	-	-	-	45	55	12	1	-	-	-	114
14,0 -14,9 "	-	-	-	-	-	-	-	-	-	-	-	30	113	106	30	7	-	1	287
15,0 -15,9 "	-	-	-	-	-	-	-	-	-	-	-	8	43	39	8	1	-	-	99
16,0 -16,9 "	-	-	-	-	-	-	-	-	-	-	-	1	17	16	5	-	-	-	39
17,0 -17,9 "	-	-	-	-	-	-	-	-	-	-	-	1	8	13	8	1	-	-	31
18,0 -18,9 "	-	-	-	-	-	-	-	-	-	-	-	-	4	14	14	7	-	-	39
19,0 -19,9 "	-	-	-	-	-	-	-	-	-	-	-	-	-	20	11	17	2	-	50
20,0 -20,9 "	-	-	-	-	-	-	-	-	-	-	-	-	1	9	12	10	-	-	32
21,0 -27,9 "	-	-	-	-	-	-	-	-	-	-	-	-	2	15	33	77	41	69	237
28,0 -29,9 "	-	-	-	-	-	-	-	-	-	-	-	-	-	-	-	1	3	-	4
30,0 -34,9 "	-	-	-	-	-	-	-	-	-	-	-	-	-	-	1	3	8	14	26
35,0 -39,9 "	-	-	-	-	-	-	-	-	-	-	-	-	-	-	-	3	5	12	20
40,0 -44,9 "	-	-	-	-	-	-	-	-	-	-	-	-	-	-	-	1	2	37	40
45,0 -49,9 "	-	-	-	-	-	-	-	-	-	-	-	-	-	-	-	-	-	24	24
50,0 -54,9	-	-	-	-	-	-	-	-	-	-	-	-	-	-	-	-	-	21	21
55,0 -55,9	-	-	-	-	-	-	-	-	-	-	-	-	-	-	-	-	-	20	20
60 m og over	-	-	-	-	-	-	-	-	-	-	-	-	-	-	-	-	-	77	77
I alt <i>Total</i>	9	155	359	444	555	299	288	482	427	374	133	1 803	647	431	151	147	62	275	7 041

Tabell 13

MOTORAR I FISKEFLÅTEN FORDELT ETTER FABRIKASJONSÅR OG STORLEIK (hk), 2007
Engines in the fishing fleet by year of construction and power (hp), 2007

Fabrikasjonsår <i>Year of construction</i>	Motoren sin storleik - hk <i>Power of engines - hp</i>																		
	<i>Uoppgitt Unknown</i>	Under 10	10- 19	20- 29	30- 39	40- 49	50- 59	60- 69	70- 79	80- 89	90- 99	100- 199	200- 299	300- 399	400- 499	500- 699	700- 899	900 og over	I alt <i>Total</i>
Ikkje oppgitt <i>Not known</i>	7	4	6	5	2	2	-	1	1	-	-	7	2	1	-	1	-	-	39
1930-39	-	1	-	1	-	-	-	-	-	-	-	-	-	-	-	-	-	-	2
1940-49	-	2	1	3	-	-	-	-	-	-	1	-	-	-	-	-	-	-	7
1950-59	-	15	1	1	2	-	-	-	-	-	-	-	1	-	-	-	-	-	20
1960-69	-	29	44	25	24	5	4	8	4	4	4	16	7	3	5	3	1	4	190
1970-74	-	11	41	65	49	17	10	53	14	8	17	57	16	7	2	3	-	4	374
1975-79	-	16	58	112	107	16	27	94	34	10	43	186	49	11	10	12	12	10	807
1980-84	-	20	60	83	146	60	72	157	97	64	19	287	75	32	9	11	4	9	1 205
1985-89	1	11	38	57	76	79	54	78	150	112	22	407	111	76	16	22	13	48	1 371
1990-94	1	21	34	37	55	53	33	46	66	79	16	317	94	67	12	15	3	21	970
1995-99	-	16	34	27	51	30	34	24	41	48	3	280	130	82	47	40	8	94	989
2000	-	4	4	6	10	9	14	2	6	6	1	52	23	19	15	7	7	18	203
2001	-	1	11	7	9	5	7	3	2	12	1	41	27	17	12	4	5	19	183
2002	-	2	12	3	4	6	7	1	-	4	1	44	19	26	9	2	6	17	163
2003	-	1	4	7	9	5	6	3	7	9	-	42	15	25	4	2	1	13	153
2004	-	-	6	1	5	4	7	4	1	8	2	21	17	7	3	3	-	6	95
2005	-	1	2	-	4	5	8	3	2	6	2	20	30	22	4	5	-	4	118
2006	-	-	3	4	2	2	3	2	2	3	1	17	21	17	1	11	2	5	96
2007	-	-	-	-	-	1	2	3	-	1	-	9	10	19	2	6	-	3	56
I alt <i>Total</i>	9	155	359	444	555	299	288	482	427	374	133	1 803	647	431	151	147	62	275	7 041

Tabell 14

**GJENNOMSNITTSALDER FOR ULIKE
STORLEIKAR AV MOTORAR, 2004-2007**
Average age of engines by (hp) groups, 2004-2007

Storleik <i>HP - group</i>	2004	2005	2006	2007 ¹⁾
Under 10 HK (<i>HP</i>)	26,8	27,6	28,1	28,5
10 - 19,9 HK	22,2	22,7	23,1	23,9
20 - 29,9 "	22,9	24,0	24,5	25,4
30 - 39,9 "	20,9	21,4	22,1	23,0
40 - 49,9 "	16,9	17,4	18,3	19,0
50 - 59,9 "	17,2	17,4	17,7	18,3
60 - 69,9 "	21,8	22,4	23,4	24,0
70 - 79,9 "	18,3	18,9	19,5	20,3
80 - 89,9 "	15,7	16,5	17,0	17,3
90 - 99,9 "	22,5	23,1	24,1	24,9
100 -199,9 "	16,1	16,8	17,4	17,9
200 -299,9 "	14,9	14,4	14,7	15,1
300 -399,9 "	12,4	12,6	12,7	12,5
400 -499,9 "	12,4	12,7	13,0	13,3
500 -599,9 "	16,4	16,5	16,9	16,1
600 -699,9 "	13,2	12,6	11,5	11,2
700 -799,9 "	13,8	14,5	15,5	15,1
800 -899,9 "	15,3	16,5	17,5	17,6
900 -999,9 "	14,0	14,9	15,7	16,0
1000 HK og over <i>1000 HP and over</i>	10,7	11,1	11,6	11,9
Alle Total	18,0	18,3	18,7	19,0

¹⁾ 39 fartøy med ikkje oppgitt byggeår for motor.

¹⁾ 39 vessels with unknown building year for engine.

Tabell 15

BRUTTOTONNASJE¹⁾ FOR FARTØY²⁾ FYLKESVIS 2007
Gross tonnage¹⁾ of vessels²⁾ by county 2007

Fylke <i>County</i>	Bruttotonnasje (1969) ³⁾ <i>Gross tonnage³⁾</i>		Bruttotonnasje anna ⁴⁾ <i>Gross tonnage other⁴⁾</i>	
		Fartøy Vessels		Fartøy Vessels
Finnmark	18 318	24	9 602	671
Troms	15 331	22	10 497	746
Nordland	37 250	41	25 589	1 393
Nord-Trøndelag	2 595	2	1 960	153
Sør-Trøndelag	4 107	5	2 560	239
Møre og Romsdal	100 689	91	7 828	515
Sogn og Fjordane	16 502	30	5 455	220
Hordaland	69 711	54	4 492	307
Rogaland	11 965	23	3 806	205
Vest-Agder	1 500	7	2 219	118
Aust-Agder	216	1	798	56
Telemark	-	-	400	36
Vestfold	-	-	326	31
Buskerud	-	-	38	3
Oppland	-	-	-	-
Hedmark	-	-	-	-
Akershus	-	-	72	10
Oslo	-	-	105	5
Østfold	-	-	902	73
Heile landet Total	278 184	300	76 649	4 781

¹⁾ Sjå tonnasje side 84

¹⁾ See tonnage page 90

²⁾ Register over merkepliktige norske fiskefarkostar er det fartøy som ikkje har oppgitt tonnasje. Fartøya er i storleiken mindre enn 15 meter.

²⁾ *In the Directorate of Fisheries Register of Norwegian Fishing Vessels there are vessels without information about tonnage. These vessels are smaller than 15 meter.*

³⁾ Internasjonal konvensjon om måling av fartøy, 1969, med seinare endringar.

³⁾ *ICTM 1969.*

⁴⁾ Gjeld alle fartøy med ei lengde (L) under 24 meter som er kjenningmålt, uavhengig av om måling er gjennomført før eller etter 18. juli 1982.

⁴⁾ *Include vessels with length (L) smaller than 24 meter.*

Tabell 16a

SAMLA TONNASJE FOR FARTØY FORDELT ETTER LENGDE OG BRUTTOTONNASJE (1969)¹⁾, 2007
Total tonnage of vessels by groups of length and gross tonnage ¹⁾, 2007

Lengdegrupper <i>Groups of length</i>	100-	200-	300-	400-	500-	600-	700-	800-	900-	1000-	1500-	2000-	2500-	3000 og	I alt
	199	299	399	499	599	699	799	899	999	1499	1999	2499	2999	over	Total
24,0 - 27,9 "	1 865	7 309	9 191	450	506	-	-	-	-	-	-	-	-	-	19 321
28,0 - 29,9 "	545	215	-	-	-	-	-	-	-	-	-	-	-	-	760
30,0 - 34,9 "	550	1 868	2 988	2 672	536	-	-	-	-	-	-	-	-	-	8 614
35,0 - 39,9 "	-	-	1 871	2 694	2 189	1 372	-	850	902	-	-	-	-	-	9 878
40,0 - 44,9 "	-	-	1 133	4 547	5 588	4 044	3 698	1 719	1 866	2 190	-	-	-	-	24 785
45,0 - 49,9 "	-	-	-	944	5 087	2 627	780	2 557	1 986	3 522	-	-	-	-	17 503
50,0 - 54,9 "	-	-	-	-	1 174	1 936	2 282	-	1 892	10 827	3 165	-	-	-	21 276
55,0 - 59,9 "	-	-	-	-	531	-	-	807	939	11 624	12 157	2 136	-	-	28 194
60,0 - 64,9 "	-	-	-	-	-	-	-	-	983	12 946	20 789	6 825	5 178	-	46 721
65,0 - 69,9 "	-	-	-	-	-	-	-	-	-	5 101	27 266	22 114	2 652	-	57 133
70 m og over	-	-	-	-	-	-	-	-	-	1 443	6 903	12 966	13 462	9 225	43 999
I alt															
Total	2 960	9 392	15 183	11 307	15 611	9 979	6 760	5 933	8 568	47 653	70 280	44 041	21 292	9 225	278 184

¹⁾ Internasjonal konvensjon om måling av fartøy, 1969, med seinare endringar.

¹⁾ ICTM 1969.

Tabell 16b

**SAMLA TONNASJE FOR FARTØY FORDELT ETTER LENGDE OG
BRUTTOTONNASJE ANNA¹⁾, 2007**

Total tonnage of vessels by groups of length and gross tonnage other¹⁾, 2007

Lengdegrupper <i>Groups of length</i>	Tonnasjegrupper <i>Groups of Gross tonnage other</i>						I alt <i>Total</i>
	0- 24	25- 49	50- 99	100- 149	150- 199	200- og over	
t.o.m. 6,9 meter	273	-	-	-	-	-	273
7,0 - 7,9 "	1 727	-	-	-	-	-	1 727
8,0 - 8,9 "	4 569	-	-	-	-	-	4 569
9,0 - 9,9 "	7 357	25	-	-	-	-	7 382
10,0 -10,9 "	12 399	80	51	-	-	-	12 530
11,0 -11,9 "	1 467	25	-	-	-	-	1 492
12,0 -12,9 "	4 255	132	-	-	-	-	4 387
13,0 -13,9 "	2 057	-	-	-	-	-	2 057
14,0 -14,9 "	4 506	1 385	203	-	-	-	6 094
15,0 -15,9 "	1 890	572	72	-	-	-	2 534
16,0 -16,9 "	526	532	119	-	-	-	1 177
17,0 -17,9 "	140	741	377	-	-	-	1 258
18,0 -18,9 "	24	785	1 297	-	-	-	2 106
19,0 -19,9 "	-	805	1 867	635	164	-	3 471
20,0 -20,9 "	-	526	1 097	474	331	-	2 428
21,0 - "	-	192	4 478	6 321	6 895	5 278	23 164
I alt Total	41 190	5 800	9 561	7 430	7 390	5 278	76 649

¹⁾ Gjeld alle fartøy med ei lengde (L) under 24 meter som er kjenningmålt, uavhengig av om måling er gjennomført før eller etter 18. juli 1982.

¹⁾ Include vessels with length (L) smaller than 24 meter.

Tabell 17a

FARTØY FORDELT ETTER LENGDE OG BRUTTOTONNASJE (1969)¹⁾, 2007
Vessels by groups of length and gross tonnage ¹⁾, 2007

Lengdegrupper <i>Groups of length</i>															
	100- 199	200- 299	300- 399	400- 499	500- 599	600- 699	700- 799	800- 899	900- 999	1000- 1499	1500- 1999	2000- 2499	2500- 2999	3000 og over	I alt <i>Total</i>
24,0 - 27,9 "	11	30	26	1	1	-	-	-	-	-	-	-	-	-	69
28,0 - 29,9 "	3	1	-	-	-	-	-	-	-	-	-	-	-	-	4
30,0 - 34,9 "	3	7	9	6	1	-	-	-	-	-	-	-	-	-	26
35,0 - 39,9 "	-	-	5	6	4	2	-	1	1	-	-	-	-	-	19
40,0 - 44,9 "	-	-	3	10	10	6	5	2	2	2	-	-	-	-	40
45,0 - 49,9 "	-	-	-	2	9	4	1	3	2	3	-	-	-	-	24
50,0 - 54,9 "	-	-	-	-	2	3	3	-	2	9	2	-	-	-	21
55,0 - 59,9 "	-	-	-	-	1	-	-	1	1	9	7	1	-	-	20
60,0 - 64,9 "	-	-	-	-	-	-	-	-	1	10	13	3	2	-	29
65,0 - 69,9 "	-	-	-	-	-	-	-	-	-	4	15	10	1	-	30
70 m og over	-	-	-	-	-	-	-	-	-	1	4	6	5	2	18
Total	17	38	43	25	28	15	9	7	9	38	41	20	8	2	300

¹⁾ Internasjonal konvensjon om måling av fartøy, 1969, med seinare endringar.

¹⁾ ICTM 1969.

Tabell 17b

FARTØY FORDELT ETTER LENGDE OG BRUTTOTONNASJE ANNA¹⁾, 2007
Vessels by group of length and gross tonnage other¹⁾, 2007

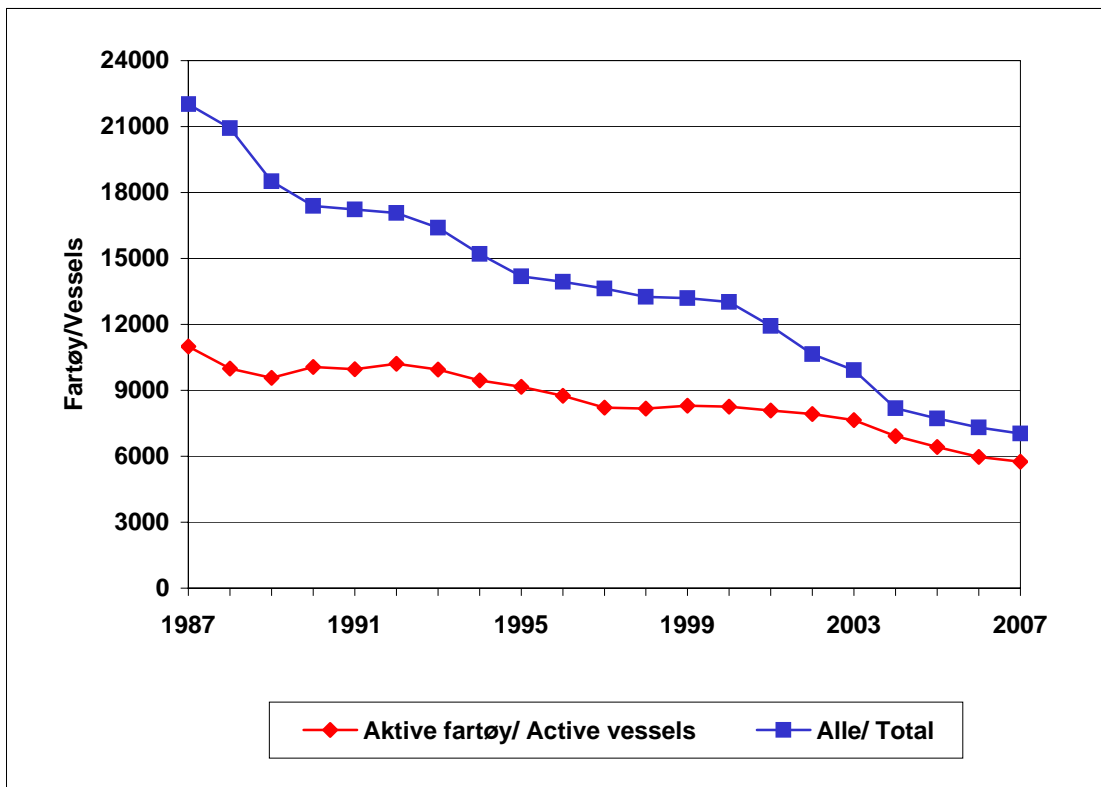
Lengdegrupper <i>Groups of length</i>	Tonnsjegrupper <i>Groups of Gross reg.tonnage</i>						I alt <i>Total</i>
	0- 24	25- 49	50- 99	100- 149	150- 199	200- 299	
t.o.m. 6,9 meter	155	-	-	-	-	-	155
7,0 - 7,9 "	491	-	-	-	-	-	491
8,0 - 8,9 "	853	-	-	-	-	-	853
9,0 - 9,9 "	919	1	-	-	-	-	920
10,0 -10,9 "	1 158	3	1	-	-	-	1 162
11,0 -11,9 "	111	1	-	-	-	-	112
12,0 -12,9 "	255	4	-	-	-	-	259
13,0 -13,9 "	111	-	-	-	-	-	111
14,0 -14,9 "	204	53	3	-	-	-	260
15,0 -15,9 "	81	17	1	-	-	-	99
16,0 -16,9 "	22	15	2	-	-	-	39
17,0 -17,9 "	6	20	5	-	-	-	31
18,0 -18,9 "	1	20	18	-	-	-	39
19,0 -19,9 "	-	18	26	5	1	-	50
20,0 -20,9 "	-	11	15	4	2	-	32
21,0 - "	-	4	53	50	40	21	168
I alt Total	4 367	167	124	59	43	21	4 781

¹⁾ Gjeld alle fartøy med ei lengde (L) under 24 meter som er kjenningsmålt, uavhengig av om måling er gjennomført før eller etter 18. juli 1982.

¹⁾ Include vessels with length (L) smaller than 24 meter.

DEL/PART II

OPPLYSNINGAR OM DEN AKTIVE FISKEFLÅTEN Information on the active fishing fleet



Tabell 18

AKTIVE REGISTRERTE FARTØY 2003-2007. FARTØY MED FANGSTINNTJEKT OVER/UNDER EI MINIMUMS GRENSE¹⁾
Active registered vessels 2003-2007. Vessels with income exceeding/below a minimum level

	2003			2004			2005			2006			2007 ²⁾		
	<kr 28 431	kr 28 431 og over	Total	<kr 29 389	kr 29 389 og over	Total	<kr 30 350	kr 30 350 og over	Total	<kr 31 446	kr 31 446 og over	Total	<kr 33 406	kr 33 406 og over	Total
Alle Total	1 923	5 727	7 650	1 456	5 468	6 924	1 367	5 059	6 426	1 180	4 786	5 966	1 025	4 721	5 746
Fordelt fylkesvis/By county:															
Finnmark	203	856	1 059	147	810	957	165	733	898	148	650	798	99	694	793
Troms	367	946	1 313	239	948	1 187	238	854	1 092	202	794	996	184	788	972
Nordland	372	1 679	2 051	270	1 589	1 859	274	1 443	1 717	214	1 367	1 581	167	1 345	1 512
Nord-Trøndelag	53	148	201	41	139	180	36	144	180	36	139	175	23	138	161
Sør-Trøndelag	58	235	293	50	212	262	41	214	255	31	229	260	26	240	266
Møre og Romsdal	261	656	917	219	607	826	175	563	738	135	543	678	131	512	643
Sogn og Fjordane	129	262	391	106	237	343	88	224	312	65	212	277	67	189	256
Hordaland	153	300	453	111	295	406	122	273	395	113	267	380	110	244	354
Rogaland	123	248	371	109	246	355	84	226	310	93	219	312	79	207	286
Vest-Agder	91	144	235	71	139	210	65	141	206	65	135	200	59	136	195
Aust-Agder	39	75	114	29	72	101	26	68	94	26	60	86	27	56	83
Telemark	13	41	54	15	43	58	14	40	54	6	39	45	7	39	46
Vestfold	18	40	58	14	39	53	13	39	52	14	37	51	14	38	52
Buskerud	-	5	5	1	3	4	-	4	4	-	4	4	-	4	4
Oppland	-	-	-	-	-	-	-	-	-	-	1	1	-	-	0
Hedemark	-	-	-	-	-	-	-	-	-	-	1	1	-	-	0
Akershus	2	12	14	4	8	12	2	9	11	4	7	11	3	9	12
Oslo	5	2	7	2	2	4	-	2	2	-	2	2	1	5	6
Østfold	36	78	114	28	79	107	24	82	106	28	80	108	28	77	105

¹⁾½ G per gjeldende år.

²⁾Tala er førebels.

²⁾Preliminary figures.

Tabell 19

AKTIVE FARTØY ETTER INNTEKT OG LENGDE, 2007
Active vessels by income and length, 2007

Fylke County	Under kr 33 406		Over kr 33 406												I alt Total
	Lengde i meter/ Length in meter		Lengde i meter Length in meter												
	<10	>=10	<10	10-	15-	21-	28-	30-	35-	40-	45-	50-	55-	60-	
Finnmark	91	8	346	284	25	23	-	-	1	4	6	1	2	2	793
Troms	166	18	426	288	44	17	-	1	-	1	2	5	2	2	972
Nordland	150	17	559	575	111	73	-	3	1	4	4	4	3	8	1 512
Nord-Trøndelag	23	-	72	58	4	3	-	-	-	-	-	-	-	1	161
Sør-Trøndelag	25	1	120	110	4	4	-	-	-	-	-	-	-	2	266
Møre og Romsdal	119	12	218	182	10	30	1	6	8	12	4	7	7	27	643
Sogn og Fjordane	54	13	68	70	8	23	-	2	8	5	3	-	1	1	256
Hordaland	92	18	82	95	7	13	-	2	-	6	1	1	4	33	354
Rogaland	71	8	83	81	12	13	1	4	-	6	2	3	1	1	286
Vest-Agder	54	5	66	47	12	10	-	1	-	-	-	-	-	-	195
Aust-Agder	22	5	32	21	2	1	-	-	-	-	-	-	-	-	83
Telemark	7	-	19	20	-	-	-	-	-	-	-	-	-	-	46
Vestfold	14	-	16	22	-	-	-	-	-	-	-	-	-	-	52
Buskerud	-	-	2	2	-	-	-	-	-	-	-	-	-	-	4
Oppland	-	-	-	-	-	-	-	-	-	-	-	-	-	-	0
Hedemark	-	-	-	-	-	-	-	-	-	-	-	-	-	-	0
Akershus	3	-	7	2	-	-	-	-	-	-	-	-	-	-	12
Oslo	1	-	-	5	-	-	-	-	-	-	-	-	-	-	6
Østfold	24	4	41	34	2	-	-	-	-	-	-	-	-	-	105
Heile landet Total	916	109	2 157	1 896	241	210	2	19	18	38	22	21	20	77	5 746

DEL/PART III

OPPLYSNINGAR OM FISKEFARTØY MED KONSESJON OG **ÅRLEGE DELTAKARADGANGAR** **Information on fishing vessels, licenses and annual permits**

Tabell 20

FYLKESVIS FORDELING AV KONSESJONAR I PERIODEN 1980-2007¹⁾.*Licenses by county in the years 1980-2007¹⁾.*

Fylke County	1980		1985		1990		1995	
	Fartøy Vessels	Konsesjonar Licenses	Fartøy Vessels	Konsesjonar Licenses	Fartøy Vessels	Konsesjonar Licenses	Fartøy Vessels	Konsesjonar Licenses
Finnmark	87	123	83	125	62	107	54	85
Troms	113	175	94	147	76	131	72	118
Nordland	120	156	100	152	74	114	71	112
Nord-Trøndelag	13	16	19	26	5	10	5	12
Sør-Trøndelag	33	52	29	50	9	20	7	15
Møre og Romsdal	210	279	178	252	120	207	100	153
Sogn og Fjordane	75	87	55	63	13	16	9	11
Hordaland	139	183	101	140	54	95	55	103
Rogaland	127	154	100	111	70	82	57	81
Agder/Østlandet	79	90	86	91	64	66	68	77
Heile landet <i>Total</i>	996	1 315	845	1 157	547	848	498	767

Fylke County	2000		2005		2007	
	Fartøy Vessels	Konsesjonar Licenses	Fartøy Vessels	Konsesjonar Licenses	Fartøy Vessels	Konsesjonar Licenses
Finnmark	44	75	18	33	23	38
Troms	57	99	34	59	29	48
Nordland	61	99	53	90	48	81
Nord-Trøndelag	5	14	2	5	2	5
Sør-Trøndelag	5	14	5	9	3	7
Møre og Romsdal	98	161	79	149	59	124
Sogn og Fjordane	7	9	2	2	8	15
Hordaland	57	120	58	117	63	135
Rogaland	53	116	46	95	44	92
Agder/Østlandet	52	76	54	81	51	68
Heile landet <i>Total</i>	439	783	351	640	330	613

¹⁾ Jfr. tabell 21a-d for detaljar om fylkesvis fordeling av enkelte konsesjonar i åra 1980-2007.¹⁾ See table 21a-d for details.

Tabell 21a

RINGNOTKONSESJONAR I ÅRA 1980-2007
Purse seine licenses in the years 1980-2007

Fylke County	1980	1985	1990	1995	2000	2005	2007
Finnmark	10	6	5	7	7	3	2
Troms	33	23	9	6	6	5	5
Nordland	24	14	7	9	9	10	11
Nord-Trøndelag	2	2	1	1	1	1	1
Sør-Trøndelag	11	6	3	2	2	2	2
Møre og Romsdal	66	43	40	33	24	23	21
Sogn og Fjordane	12	7	6	6	6	2	3
Hordaland	48	36	27	36	40	36	36
Rogaland	8	6	5	3	2	2	2
Agder/Østlandet	1	-	-	-	-	-	-
Heile landet <i>Total</i>	215	143	103	103	97	84	83

Tabell 21b

TORSKETRÅLKONSESJONAR I ÅRA 1980-2007
Cod trawler licenses in the years 1980-2007

Fylke County	1980	1985	1990	1995	2000	2005	2007
Finnmark	15	22	31	28	27	10	13
Troms	13	27	32	32	24	11	8
Nordland	11	28	30	28	24	17	12
Nord-Trøndelag	-	-	-	-	-	-	-
Sør-Trøndelag	-	-	-	-	-	-	-
Møre og Romsdal	21	28	26	27	27	15	15
Sogn og Fjordane	3	2	2	1	-	-	-
Hordaland	1	-	-	-	-	-	-
Rogaland	-	-	-	-	-	-	-
Agder/Østlandet	-	-	1	-	-	-	-
Heile landet <i>Total</i>	64	107	122	116	102	53	48

Tabell 21c

REKETRÅLKONSESJONAR I ÅRA 1980-2007
Shrimptrawling licenses in the years 1980-2007

Fylke County	1980	1985	1990	1995	2000	2005	2007
Finnmark	28	35	31	23	18	8	9
Troms	60	60	60	51	39	20	15
Nordland	24	36	32	29	27	26	21
Nord-Trøndelag	1	4	2	1	-	-	-
Sør-Trøndelag	5	7	2	1	1	-	-
Møre og Romsdal	17	17	16	12	21	21	18
Sogn og Fjordane	1	1	-	-	-	-	3
Hordaland	2	1	-	1	1	4	2
Rogaland	13	3	2	1	1	1	1
Agder/Østlandet	6	2	2	-	-	-	-
Heile landet <i>Total</i>	157	166	147	119	108	80	69

Tabell 21d

NORDSJØTRÅL/PELAGISK TRÅL KONSESJONAR I ÅRA 1980-2007
Licenses for North Sea trawl/pelagic trawl in the years 1980-2007

Fylke County	1980	1985	1990	1995	2000	2005	2007
Finnmark	-	-	2	1	-	-	2
Troms	-	3	3	2	2	3	3
Nordland	4	9	4	6	6	6	6
Nord-Trøndelag	-	3	2	2	3	-	-
Sør-Trøndelag	2	6	3	1	1	1	-
Møre og Romsdal	29	73	41	28	18	21	13
Sogn og Fjordane	5	6	3	2	-	-	2
Hordaland	5	28	27	22	18	19	26
Rogaland	19	64	59	48	46	43	42
Agder/Østlandet	8	43	49	63	48	53	50
Heile landet <i>Total</i>	72	235	193	175(40) ¹⁾	142(41) ¹⁾	146(88) ¹⁾	144(90) ¹⁾

¹⁾ Av dette avgrensa nordsjøtrål (sjå tabell 22.)

¹⁾ Of which limited North Sea trawl (see table 22).

Tabell 22

FARTØY MED KONSESJONAR OG TALET PÅ KONSESJONAR, 2007
Vessels with licenses and the number of licenses, 2007

Fylke <i>County</i>	Fartøy <i>Vessels</i>	Konsesjonar <i>Licenses</i> ¹⁾											I alt <i>Total</i>
		Ringnot <i>Purse-seine</i>	Kolmule <i>Blue whiting</i>	Pelagisk trål <i>Pelagic trawl</i>	NVG-Sild <i>Spring spawning</i>	Makrelltrål <i>Mackerel trawl</i>	Lodde trål <i>Capelin trawl</i>	Torsketrål <i>Cod trawl</i>	Reketrål <i>Shrimp trawl</i>	Seitrål <i>Saithe trawl</i>	Nord-sjøtrål <i>North Sea trawl</i>	Anna ²⁾ <i>Others</i>	
Finnmark	23	2	-	-	-	-	5	13	9	-	2 (2) ³⁾	7	38
Troms	29	5	1	1	-	-	16	8	15	-	2 (1) ³⁾	-	48
Nordland	48	11	3	2	-	-	16	12	21	-	4 (4) ³⁾	12	81
Nord-Trøndelag	2	1	1	-	-	-	1	-	-	-	-	2	5
Sør-Trøndelag	3	2	1	-	-	-	2	-	-	-	-	2	7
Møre og Romsdal	59	21	15	9	9	7	11	15	18	7	4 (2) ³⁾	8	124
Sogn og Fjordane	8	3	-	1	1	1	2	-	3	1	1 (1) ³⁾	2	15
Hordaland	63	36	25	12	13	11	19	-	2	-	14 (10) ³⁾	3	135
Rogaland	44	2	-	13	15	12	19	-	1	-	29 (26) ³⁾	1	92
Agder/Østlandet	51	-	-	1	5	5	8	-	-	-	49 (44) ³⁾	-	68
Heile landet <i>Total</i>	330	83	46	39	43	36	99	48	69	8	105 (90)³⁾	37	613

¹⁾ Enkelte fartøy kan ha fleire tilleggskonsesjonar.

¹⁾ *Some vessels may have supplementary licenses.*

²⁾ Seisnurp, snurrevad, vassildtrål og flatfisk løyve.

²⁾ *Purse seine fishing for saithe, danish seine, trawl license for argentinians and beamtrawl.*

³⁾ Talet i parantes viser talet på avgrensa nordsjøtrål.

³⁾ *The figure in paranthesis shows of which limited North Sea trawl.*

Tabell 23

RINGNOTFLÅTEN ETTER KONSESJONSKAPASITET (HL), 2007
Purse seine fleet by license capacity (in hectolitres), 2007

Fylke <i>County</i>	2.000-3.999hl		4.000-5.999hl		6.000-7.999hl		8.000-9.999hl		10.000 og over		I alt <i>Total</i>		Gj. snitt <i>Average</i>
	Fartøy <i>Vessels</i>	hl.kap. <i>hl.cap.</i>	Fartøy <i>Vessels</i>	hl.kap. <i>hl.cap.</i>	Fartøy <i>Vessels</i>	hl.kap. <i>hl.cap.</i>	Fartøy <i>Vessels</i>	hl.kap. <i>hl.cap.</i>	Fartøy <i>Vessels</i>	hl.kap. <i>hl.cap.</i>	Fartøy <i>Vessels</i>	hl.kap. <i>hl.cap.</i>	hl.kapasitet <i>hl.capacity</i>
Finnmark	-	-	-	-	1	6 000	1	8 000	-	-	2	14 000	7 000
Troms	-	-	3	17 150	1	6 500	-	-	1	10 100	5	33 750	6 750
Nordland	1	3 500	2	8 350	3	21 400	3	26 550	2	24 500	11	84 300	7 664
Nord-Trøndelag	-	-	-	-	-	-	-	-	1	10 000	1	10 000	10 000
Sør-Trøndelag	-	-	-	-	-	-	1	8 000	1	11 800	2	19 800	9 900
Møre og Romsdal	1	2 650	2	8 250	2	15 050	5	45 100	11	137 050	21	208 100	9 910
Sogn og Fjordane	-	-	-	-	3	20 950	-	-	-	-	3	20 950	6 983
Hordaland	-	-	1	4 200	8	58 150	7	65 150	20	246 350	36	373 850	10 385
Rogaland	-	-	1	4 000	1	7 000	-	-	-	-	2	11 000	5 500
I alt <i>Total</i>	2	6 150	9	41 950	19	135 050	17	152 800	36	439 800	83	775 750	
Gj.snitt hl-kap. <i>Average capacity</i>	3 075		4 661		7 108		8 988		12 217		9 346		

Tabell 24

RINGNOTFARTØY ETTER HOVUDKONSESJON OG EVENTUELLE TILLEGGSKONSESJONAR, 2007
Purse seine vessels by main license and supplementary licenses, 2007

Fylke <i>County</i>	Fartøy <i>Vessels</i>	Tilleggskonsesjonar <i>Supplementary licenses</i>							I alt <i>Total</i>
		Kolmule <i>Blue whiting</i>	Pelagisk trål <i>Pelagic trawl</i>	Reke trål <i>Shrimp trawl</i>	Vassildtrål <i>Argentines trawl</i>	Lodde trål <i>Capelin trawl</i>	Seinot <i>Saithe seining</i>	Anna <i>Others</i>	
Finnmark	2	-	-	1	1	-	1	1	6
Troms	5	1	1	1	-	1	-	-	9
Nordland	11	3	2	-	7	1	1	-	25
Nord-Trøndelag	1	1	-	-	1	-	-	-	3
Sør-Trøndelag	2	1	-	-	1	1	-	-	5
Møre og Romsdal	21	15	2	-	2	-	-	-	40
Sogn og Fjordane	3	-	-	1	-	-	-	-	4
Hordaland	36	25	2	1	2	3	1	-	70
Rogaland	2	-	1	1	-	-	-	-	4
Heile landet <i>Total</i>	83	46	8	5	14	6	3	1	166

Tabell 25

TORSKETRÅLARAR ETTER LENGDE, 2007
Cod trawlers by length, 2007

Fylke <i>County</i>	Fartøy <i>Vessels</i>	Lengde i meter <i>Length in meter</i>				
		20 - 29,9	30 - 39,9	40 - 49,9	50 - 59,9	60 og over
Finnmark	13	-	1	7	3	2
Troms	8	2	-	2	4	-
Nordland	12	-	-	5	6	1
Nord-Trøndelag	-	-	-	-	-	-
Sør-Trøndelag	-	-	-	-	-	-
Møre og Romsdal	15	-	1	-	8	6
Sogn og Fjordane	-	-	-	-	-	-
Hordaland	-	-	-	-	-	-
Rogaland	-	-	-	-	-	-
Heile landet <i>Total</i>	48	2	2	14	21	9

Tabell 26

TORSKETRÅLARAR ETTER HOVUDKONSESJON OG EVENTUELLE TILLEGGSKONSESJONAR, 2007
Cod trawlers by main license and supplementary licenses, 2007

Fylke <i>County</i>	Fartøy <i>Vessels</i>	Tilleggskonsesjonar - Supplementary licenses					I alt <i>Total</i>
		Reke­trål <i>Shrimp trawl</i>	Vassildtrål <i>Argentines trawl</i>	Lodde­trål <i>Capelin trawl</i>	NVG-Sild <i>Spring spawning</i>	Anna <i>Others</i>	
Finnmark	13	7	2	-	-	-	22
Troms	8	6	-	1	-	-	15
Nordland	12	10	1	-	-	-	23
Nord-Trøndelag	-	-	-	-	-	-	-
Sør-Trøndelag	-	-	-	-	-	-	-
Møre og Romsdal	15	11	2	1	-	2	31
Sogn og Fjordane	-	-	-	-	-	-	-
Hordaland	-	-	-	-	-	-	-
Rogaland	-	-	-	-	-	-	-
Heile landet <i>Total</i>	48	34	5	2	0	2	91

Tabell 27

REKETRÅLKONSESJON ETTER LENGDE, 2007
License for shrimptrawling by length, 2007

Fylke <i>County</i>	Fartøy <i>Vessels</i>	Lengde i meter <i>Length in meter</i>					
		0 - 19,9	20 - 29,9	30 - 39,9	40 - 49,9	50 - 59,9	60 og over
Finnmark	9		1	-	3	3	2
Troms	15	1	7	-	2	4	1
Nordland	21	-	11	-	3	6	1
Nord-Trøndelag	-	-	-	-	-	-	-
Sør-Trøndelag	-	-	-	-	-	-	-
Møre og Romsdal	18	-	2	1	-	8	7
Sogn og Fjordane	3	-	1	1	-	-	1
Hordaland	2	-	1	-	-	-	1
Rogaland	1	-	-	-	-	1	-
Heile landet <i>Total</i>	69	1	23	2	8	22	13

Tabell 28

PELAGISK TRÅLKONSESJON ETTER LENGDE, 2007
License for pelagic trawl by length, 2007

Fylke <i>County</i>	Fartøy <i>Vessels</i>	Lengde i meter <i>Length in meter</i>			
		<27,5	27,5 - 29,9	30 - 39,9	40 og over
Finnmark	-	-	-	-	-
Troms	1	-	-	-	1
Nordland	2	-	-	-	2
Nord-Trøndelag	-	-	-	-	-
Sør-Trøndelag	-	-	-	-	-
Møre og Romsdal	9	-	-	1	8
Sogn og Fjordane	1	-	-	-	1
Hordaland	12	-	-	1	11
Rogaland	13	-	-	2	11
Østlandet	1	1	-	-	-
Heile landet <i>Total</i>	39	1	-	4	34

Tabell 29

ÅRLEGE DELTAKARADGANGAR I BØTNFISKERI, 2007
Annual permits in ground fisheries, 2007

Fylke County	Fiske etter torsk, hyse og sei med konvensjonelle redskap nord for 62°N <i>Fishery for cod/haddock and saithe with conventional gears north of 62° N</i>			Fiske etter torsk med konvensjonelle redskap sør for 62°N <i>Fishery for cod with conventional gears south of 62° N</i>	Fiske etter sei med not <i>Fishery for saithe with seine</i>		Reketråling sør for 62°N <i>Shrimptrawling south of 62° N</i>	Fiske etter kongekrabbe <i>Fishery for king crabs</i>
	Fartøy < 28m <i>Vessels < 28m</i>	Fartøy 28 m og over <i>Vessels 28 m and above</i>		Fartøy < 28m <i>Vessels < 28m</i>	Nord for 62°N <i>North of 62° N</i>	Sør for 62°N <i>South of 62° N</i>	Fartøy 11 m st.l. og over <i>Vessels 11 m o.a.l. and above</i>	
	Torsk, hyse og sei <i>Cod, haddock and saithe</i>	Torsk og hyse <i>Cod and haddock</i>	Sei <i>Saithe</i>					
Finnmark	491	2	-	2	24	4	2	182
Troms	446	-	-	-	28	3	2	10
Nordland	888	1	1	-	63	8	3	42
Nord-Trøndelag	55	-	-	-	4	-	-	2
Sør-Trøndelag	78	-	-	-	3	1	-	2
Møre og Romsdal	182	21	10	6	24	7	9	3
Sogn og Fjordane	43	18	2	23	20	25	6	1
Hordaland	19	-	-	2	6	11	20	1
Rogaland	8	-	-	14	1	2	41	-
Vest-Agder	10	-	-	11	-	-	28	-
Aust-Agder	-	-	-	-	-	-	12	-
Telemark	-	-	-	-	-	-	8	-
Vestfold	-	-	-	-	-	-	5	-
Buskerud	-	-	-	-	-	-	1	-
Akershus	-	-	-	-	-	-	1	-
Oslo	-	-	-	-	-	-	1	-
Østfold	1	-	-	-	-	-	16	-
Heile landet <i>Total</i>	2 221	42	13	58	173	61	155	243

Tabell 30

ÅRLEGE DELTAKARADGANGAR I PELAGISKE FISKERI, 2007
Annual permits in pelagic fisheries, 2007

Fylke County	Fiske etter makrell med notredskap <i>Fishery for mackerel with seine</i>			Fiske etter makrell med konvensjonelle redskap <i>Fishery for mackerel with conventional gears</i>		Sildefiskerier med not Herring fisheries with seine		
	< 13m	13-21,35 m	Ringnotfartøy 70-90 fot Purse seine vessels 70-90 feet	< 13m st.l.	13-21,35 m	NVG-Kystfartøy NSS herring	Nordsjøsilde North Sea herring	
			< 27,5m			Notfartøy < 21,35	Ringnotfartøy 70-90 fot	
Finnmark	1	-	1	4	3	35	-	1
Troms	1	-	2	2	1	43	-	2
Nordland	8	8	7	16	4	147	3	7
Nord-Trøndelag	1	6	-	2	1	19	-	-
Sør-Trøndelag	2	2	1	4	3	12	-	1
Møre og Romsdal	19	18	2	45	18	62	12	2
Sogn og Fjordane	12	27	2	7	3	50	23	2
Hordaland	102	10	3	21	11	59	52	3
Rogaland	22	3	-	34	14	19	14	-
Vest-Agder	2	-	-	36	14	2	1	-
Aust-Agder	-	-	-	3	1	-	-	-
Telemark	-	-	-	2	-	-	-	-
Vestfold	-	-	-	2	-	1	-	-
Buskerud	-	-	-	-	-	-	-	-
Akershus	-	-	-	-	-	-	-	-
Oslo	-	-	-	-	-	-	-	-
Østfold	-	-	-	2	-	3	4	-
Heile landet <i>Total</i>	170	74	18	180	73	452	109	18

Tabell 31

KYSTFISKEFARTØY (ANTALL) FORDELTE ETTER ULIKE KOMBINASJONAR AV DELTAKARADGANGAR
I PERIODEN 2003-2007

Coastal fishing vessels with annual permits in various fisheries in the period 2003-2007

	2003 Antall	2004 Antall	2005 Antall	2006 Antall	2007 Antall
Gruppe I ²⁾ /Cod, haddock and saithe, vessels < 28 m (northern areas)	2 115	2 011	1 913	1 851	1 799
NVG-sild kyst ³⁾ /Norwegian spring spawning herring	89	64	39	35	32
Seinot, nord ⁴⁾ /Saithe seine (northern areas)	-	-	2	-	-
Makrell ⁵⁾ /Mackerel	212	200	194	180	172
Kystreke, sør ⁶⁾ /Shrimp (southern areas)	122	111	110	106	107
Nordsjøsiltd ⁷⁾ /North Sea herring	7	6	7	4	4
Seinot, sør ⁸⁾ /Saithe seine (southern areas)	-	-	-	-	-
Torsk, sør ⁹⁾ /Cod (southern areas)	12	11	12	12	11
Gruppe I + NVG-sild kyst	153	149	110	117	120
Gruppe I + NVG-sild kyst + Seinot, nord	123	123	103	95	92
Gruppe I + NVG-sild kyst + Seinot, nord + Makrell	21	16	15	16	18
Gruppe I + NVG-sild kyst + Seinot, nord + Makrell + Nordsjøsiltd	32	32	27	27	24
Gruppe I + NVG-sild kyst + Seinot, nord + Makrell + Nordsjøsiltd + Kystreke, sør	-	2	1	1	1
Gruppe I + NVG-sild kyst + Seinot, nord + Makrell + Kystreke, sør	-	-	1	1	-
Gruppe I + NVG-sild kyst + Makrell	42	44	35	37	38
Gruppe I + NVG-sild kyst + Makrell+ Kystreke, sør	-	-	-	-	2
Gruppe I + NVG-sild kyst + Makrell + Nordsjøsiltd	7	8	10	9	7
Gruppe I + NVG-sild kyst + Nordsjøsiltd	3	-	2	-	-
Gruppe I + NVG-sild kyst + Kystreke, sør	3	1	4	3	3
Gruppe I + Seinot, nord	13	11	13	9	10
Gruppe I + Seinot, nord + Makrell	-	1	1	1	1
Gruppe I + Makrell	100	100	102	97	98
Gruppe I + Makrell + Nordsjøsiltd	1	1	1	2	2
Gruppe I + Makrell + Kystreke, sør	5	4	6	5	3
Gruppe I + Kystreke, sør	-	3	3	3	3

Tabell 31 (fortsetter/continued)

**KYSTFISKEFARTØY (ANTALL) FORDELT ETTER ULIKE KOMBINASJONAR AV DELTAKARADGANGAR¹⁾
I PERIODEN 2003-2007**

Coastal fishing vessels with annual permits in various fisheries in the period 2003-2007

	2003	2004	2005	2006	2007
	Antall	Antall	Antall	Antall	Antall
NVG-sild kyst + Seinot, nord	5	3	2	2	4
NVG-sild kyst + Seinot, nord + Makrell	5	6	3	4	5
NVG-sild kyst + Seinot, nord + Makrell + Nordsjøsil	10	11	15	14	16
NVG-sild kyst + Seinot, nord + Makrell + Nordsjøsil + Kystreke, sør	-	1	1	-	-
NVG-sild kyst + Seinot, nord + Makrell + Kystreke, sør	-	1	-	1	1
NVG-sild kyst + Seinot, nord + Nordsjøsil	3	2	1	1	1
NVG-sild kyst + Makrell	45	39	29	34	32
NVG-sild kyst + Makrell + Nordsjøsil	41	39	35	41	42
NVG-sild kyst + Makrell + Nordsjøsil + Kystreke, sør	3	4	5	5	4
NVG-sild kyst + Makrell + Kystreke, sør	5	3	-	1	1
NVG-sild kyst + Nordsjøsil	9	13	10	7	8
NVG-sild kyst + Kystreke, sør	7	7	2	2	1
Makrell + Nordsjøsil	16	15	19	18	18
Makrell + Nordsjøsil + Kystreke, sør	2	1	1	1	-
Makrell + Kystreke, sør	37	37	31	30	29
Antall fartøy	3 245	3 077	2 864	2 770	2 709

¹⁾ Deltakaradgang i fiske etter kongekrabbe og fangst av vågekval inngår ikkje i opptellinga. Deltakaradganga Torsk, sør og Seinot, sør er ikkje definert i egne grupperingar saman med andre deltakaradgantar. Fartøya kan og fiske innanfor opne fiskeri i tillegg til innanfor dei fiskeria dei har deltakaradgang.

²⁾ Torsk, hyse og sei nord for 62°N. Fartøy under 28 meter som fiskar med konvensjonelle redskap.

³⁾ Kystnot NVG. Fartøy under 27,5 meter som fiskar med not/snurrevad.

⁴⁾ Seinot, nord for 62°N. Fartøy 13-27,5 meter.

⁵⁾ Kystmakrell not. Fartøy 13-21,35 meter./Kystmakrell garn/snøre. Fartøy 13-21,35 meter./Ringnotfartøy 70-90 fot (SUK)/Kystmakrell not. Fartøy under 13 meter/Kystmakrell garn/snøre. Fartøy under 13 meter.

⁶⁾ Kystreketrål sør. Fartøy 11 meter og over.

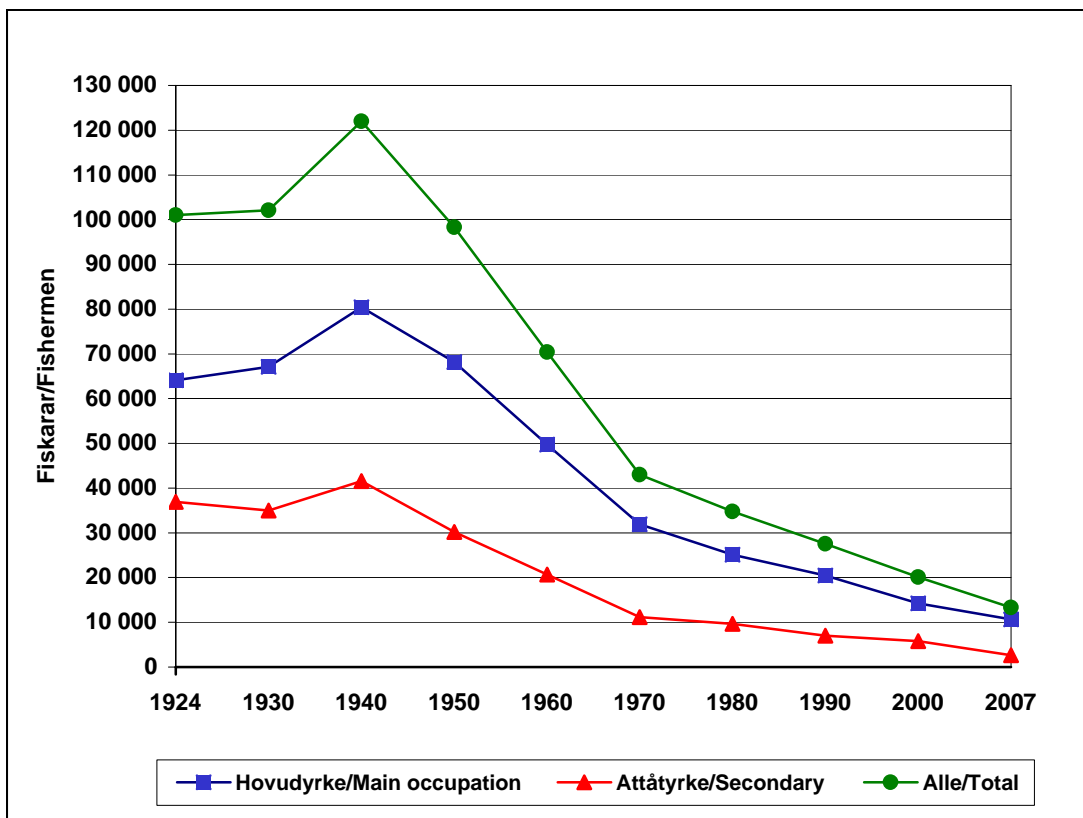
⁷⁾ Nordsjøsil not. Fartøy under 21,36 meter./Ringnotfartøy 70-90 fot (SUK).

⁸⁾ Seinot, sør for 62°N. Fartøy 13-27,5 meter.

⁹⁾ Torsk sør for 62°N. Fartøy under 28 meter som fiskar med konvensjonelle redskap.

DEL/PART IV

OPPLYSNINGAR FRÅ FISKARMANNTALET Information from the Register of Norwegian Fishermen



TABELL 32a

REGISTRERTE FISKARAR I PERIODEN 1924-1940
Registered fishermen in the years 1924-1940

Fylke County	1924 ¹⁾²⁾				1930 ¹⁾²⁾				1940			
	Alle Total	Av dette Of which			Alle Total	Av dette Of which			Alle Total	Av dette Of which		
		Eineyrke Sole occupation	Hovudyrke Main occupation	Attåtårke Secondary occupation		Eineyrke Sole occupation	Hovudyrke Main occupation	Attåtårke Secondary occupation		Eineyrke Sole occupation	Hovudyrke Main occupation	Attåtårke Secondary occupation
Finnmark	7 835	3 890	2 614	1 331	8 372	3 453	3 657	1 262	9 332	3 248	4 344	1 740
Troms	13 771	3 561	7 322	2 888	14 979	4 291	7 216	3 472	19 177	4 743	9 491	4 943
Nordland	24 337	5 467	10 033	8 837	26 062	6 432	10 610	9 020	32 038	6 959	13 681	11 398
Nord-Trøndelag	3 900	571	1 114	2 215	4 171	700	1 131	2 340	4 595	976	1 138	2 481
Sør-Trøndelag	7 647	2 460	2 664	2 523	7 316	2 964	2 244	2 108	8 321	3 605	2 415	2 301
Møre og Romsdal	15 084	4 094	4 953	6 037	14 279	4 155	4 370	5 754	14 683	5 298	4 279	5 106
Sogn og Fjordane	5 766	788	2 436	2 542	5 800	995	2 206	2 599	6 785	1 404	2 486	2 895
Hordaland ¹⁾	8 829	1 732	3 425	3 672	8 268	1 829	3 630	2 809	10 095	2 746	3 950	3 399
Rogaland	5 857	1 162	1 432	3 263	6 071	1 420	1 994	2 657	8 454	2 551	2 379	3 524
Vest-Agder	2 285	307	770	1 208	2 010	552	493	965	2 608	721	615	1 272
Aust-Agder	839	229	205	405	756	252	169	335	1 194	427	243	524
Telemark	552	282	126	144	496	304	79	113	820	437	121	262
Vestfold	2 273	604	579	1 090	1 657	410	302	945	1 353	367	235	751
Buskerud	173	80	18	75	260	94	83	83	418	171	20	227
Akershus	487	156	171	160	392	172	74	146	341	167	74	100
Oslo ²⁾	74	-	74	-
Østfold	1 404	535	348	521	1 234	572	261	401	1 673	602	420	651
Heile landet Total	101 039	25 918	38 210	36 911	102 123	28 595	38 519	35 009	121 961	34 422	45 965	41 574

¹⁾ Ikkje oppgitt tal for Bergen.

¹⁾ *Not known for the municipality of Bergen.*

²⁾ Ikkje oppgitt tal.

²⁾ *Unknown.*

TABELL 32b

REGISTRERTE FISKARAR I PERIODEN 1950-1970
Registered fishermen in the years 1950-1970

Fylke County	1950				1960				1970			
	Alle Total	Av dette Of which			Alle Total	Av dette Of which			Alle Total	Av dette Of which		
		Eineyrke Sole occupation	Hovudyrke Main occupation	Attåtyrke Secondary occupation		Eineyrke Sole occupation	Hovudyrke Main occupation	Attåtyrke Secondary occupation		Eineyrke Sole occupation	Hovudyrke Main occupation	Attåtyrke Secondary occupation
Finnmark	7 974	2 613	3 564	1 797	5 995	1 861	2 862	1 272	4 147	2 174	1 235	738
Troms	16 253	3 196	8 936	4 121	10 365	2 646	4 322	3 397	6 738	3 197	2 137	1 404
Nordland	25 076	5 245	10 993	8 838	16 616	4 541	7 099	4 976	10 539	5 217	2 735	2 587
Nord-Trøndelag	3 476	601	1 161	1 714	2 506	545	801	1 160	1 308	474	330	504
Sør-Trøndelag	6 457	2 649	1 976	1 832	4 224	1 968	1 181	1 075	2 357	1 174	440	743
Møre og Romsdal	11 469	4 166	4 270	3 033	11 560	4 323	3 965	3 272	6 664	3 964	1 031	1 669
Sogn og Fjordane	5 977	1 439	2 628	1 910	4 717	1 905	1 757	1 055	2 598	1 288	607	703
Hordaland	8 785	1 799	4 306	2 680	6 028	1 500	2 422	2 106	3 476	1 493	843	1 140
Rogaland	7 139	1 950	2 821	2 368	4 805	1 891	1 554	1 360	2 940	1 189	725	1 026
Vest-Agder	2 109	883	437	789	1 334	619	392	323	954	435	210	309
Aust-Agder	950	407	294	249	496	234	117	145	319	104	122	93
Telemark	533	300	109	124	331	162	78	91	222	144	27	51
Vestfold	783	275	121	387	482	136	82	264	204	83	31	90
Buskerud	139	116	9	14	93	68	14	11	38	36	-	2
Akershus	196	111	47	38	109	70	21	18	48	39	1	8
Oslo	81	33	25	23	58	15	19	24	20	10	4	6
Østfold	927	550	119	258	656	453	97	106	446	359	26	61
Heile landet Total	98 324	26 333	41 816	30 175	70 375	22 937	26 783	20 655	43 018	21 380	10 504	11 134

TABELL 32c

REGISTRERTE FISKARAR I PERIODEN 1980-2007
Registered fishermen in the years 1980-2007

Fylke County	1980				1990			2000			2007		
	Alle Total	Av dette Of which			Alle Total	Av dette Of which		Alle Total	Av dette Of which		Alle Total	Av dette Of which	
		Eineyrke Sole occupation	Hovudyrke Main occupation	Attåtyrke Secondary occupation		Hovudyrke Main occupation	Attåtyrke Secondary occupation		Hovudyrke Main occupation	Attåtyrke Secondary occupation		Hovudyrke Main occupation	Attåtyrke Secondary occupation
Finnmark	3 987	2 239	792	956	2 656	1 994	662	2 049	1 363	686	1 284	996	288
Troms	6 337	3 441	1 007	1 889	4 753	3 419	1 334	3 282	2 139	1 143	2 119	1553	566
Nordland	8 197	4 750	1 361	2 086	6 133	4 670	1 463	4 478	3 363	1 115	3 185	2653	532
Nord- Trøndelag	985	216	283	486	688	446	242	457	294	163	318	234	84
Sør- Trøndelag	1 679	892	280	507	1 144	747	397	572	400	172	509	382	127
Møre og Romsdal	5 812	3 749	973	1 090	5 942	4 971	971	4 418	3 411	1 007	2 724	2341	383
Sogn og Fjordane	2 071	1 157	277	637	1 678	1 255	423	1 285	924	361	787	613	174
Hordaland	2 294	1 158	352	784	1 749	1 133	616	1 384	1 028	356	984	861	123
Rogaland	1 612	945	131	536	1 171	791	380	928	561	367	566	417	149
Vest-Agder	818	400	84	334	708	448	260	469	267	202	334	213	121
Aust-Agder	250	102	54	94	214	135	79	183	112	71	120	87	33
Telemark	130	91	38	1	120	94	26	104	64	40	67	46	21
Vestfold	166	62	30	74	146	94	52	113	85	28	83	61	22
Buskerud	34	18	4	12	19	9	10	22	19	3	11	9	2
Oppland	-	-	-	-	-	-	-	-	-	-	11	9	2
Hedmark	-	-	-	-	-	-	-	-	-	-	16	16	-
Akershus	26	19	4	3	29	24	5	32	20	12	23	20	3
Oslo	21	15	-	6	24	21	3	60	53	7	44	35	9
Østfold	370	171	45	154	344	224	120	239	161	78	151	111	40
Heile landet Total	34 789	19 425	5 715	9 649	27 518	20 475	7 043	20 075	14 264	5 811	13 336	10 657	2 679

TABELL 33

REGISTRERTE FISKARAR I PERIODEN 2004-2007

Registered fishermen in the years 2004-2007

Fylke County	2004			2005			2006			2007		
	Alle Total	Av dette Of which		Alle Total	Av dette Of which		Alle Total	Av dette Of which		Alle Total	Av dette Of which	
		Hovudyrke Main occupation	Attåtyrke Secondary occupation		Hovudyrke Main occupation	Attåtyrke Secondary occupation		Hovudyrke Main occupation	Attåtyrke Secondary occupation		Hovudyrke Main occupation	Attåtyrke Secondary occupation
Finnmark	1 518	1 149	369	1 477	1089	388	1 339	1 028	311	1 284	996	288
Troms	2 293	1 728	565	2 179	1580	599	2 155	1 532	623	2 119	1553	566
Nordland	3 798	3 173	625	3 591	2996	595	3 368	2 797	571	3 185	2653	532
Nord-Trøndelag	329	265	64	305	229	76	300	218	82	318	234	84
Sør-Trøndelag	523	400	123	495	377	118	492	363	129	509	382	127
Møre og Romsdal	3 176	2 795	381	2 891	2552	339	2 737	2 370	367	2 724	2341	383
Sogn og Fjordane	938	780	158	861	678	183	791	613	178	787	613	174
Hordaland	1 097	965	132	1 070	945	125	1 029	907	122	984	861	123
Rogaland	717	535	182	656	471	185	603	430	173	566	417	149
Vest-Agder	381	257	124	369	242	127	358	220	138	334	213	121
Aust-Agder	165	112	53	165	110	55	147	97	50	120	87	33
Telemark	94	58	36	102	64	38	69	47	22	67	46	21
Vestfold	100	74	26	96	70	26	84	63	21	83	61	22
Buskerud	21	16	5	24	19	5	14	13	1	11	9	2
Oppland	9	9	-	10	10	-	13	12	1	11	9	2
Hedmark	11	11	-	22	22	-	18	18	-	16	16	-
Akershus	32	28	4	37	32	5	26	22	4	23	20	3
Oslo	63	57	6	26	20	6	34	26	8	44	35	9
Østfold	204	141	63	192	129	63	176	113	63	151	111	40
Heile landet Total	15 469	12 553	2 916	14 568	11 635	2 933	13 753	10 889	2 864	13 336	10 657	2 679

TABELL 34

FISKARAR FORDELT ETTER ALDER I PERIODEN 2004-2007

Registered fishermen by age in the years 2004-2007

Alder (år) Age (year)	2004			2005			2006			2007		
	Alle Total	Av dette Of which		Alle Total	Av dette Of which		Alle Total	Av dette Of which		Alle Total	Av dette Of which	
		Hovudyrke Main occupation	Attåtyrke Secondary occupation		Hovudyrke Main occupation	Attåtyrke Secondary occupation		Hovudyrke Main occupation	Attåtyrke Secondary occupation		Hovudyrke Main occupation	Attåtyrke Secondary occupation
<20	293	280	13	222	209	13	209	197	12	185	174	11
20 - 29	2 091	2 042	49	1 836	1 784	52	1 659	1 609	50	1 658	1 616	42
30 - 39	3 041	2 908	133	2 755	2 628	127	2 449	2 333	116	2 243	2 150	93
40 - 49	3 040	2 815	225	2 895	2 663	232	2 780	2 574	206	2 718	2 537	181
50 - 59	3 268	2 839	429	3 102	2 687	415	2 939	2 551	388	2 818	2 464	354
60 - 66	1 798	1 337	461	1 858	1 394	464	1 862	1 415	447	1 929	1 478	451
67 - 69	571	289	282	543	232	311	501	189	312	494	201	293
>=70	1 367	43 ¹⁾	1 324	1 357	38 ¹⁾	1 319	1 354	21 ¹⁾	1 333	1 291	37 ¹⁾	1 254
Heile landet Total	15 469	12 553	2 916	14 568	11 635	2 933	13 753	10 889	2 864	13 336	10 657	2 679

¹⁾ Personar som fyller 70 år gjeldande år.¹⁾ Persons who are 70 years old in the year.

TABELL 35a

FISKARAR SOM HAR FISKE SOM ATTÅTYRKE, FORDELT ETTER ALDER OG KJØNN I PERIODEN 2004-2007
Registered secondary occupation fishermen by age and sex in the years 2004-2007

Alder (år) Age (year)	2004			2005			2006			2007		
	Alle Total	Av dette Of which		Alle Total	Av dette Of which		Alle Total	Av dette Of which		Alle Total	Av dette Of which	
		Kvinner Female	Menn Male		Kvinner Female	Menn Male		Kvinner Female	Menn Male		Kvinner Female	Menn Male
<20	13	-	13	13	2	11	12	1	11	11	2	9
20 - 29	49	7	42	52	5	47	50	5	45	42	9	33
30 - 39	133	26	107	127	25	102	116	20	96	93	13	80
40 - 49	225	26	199	232	26	206	206	32	174	181	27	154
50 - 59	429	26	403	415	21	394	388	20	368	354	19	335
60 - 66	461	18	443	464	14	450	447	13	434	451	15	436
67 - 69	282	2	280	311	2	309	312	2	310	293	4	289
>=70	1 324	11	1 313	1 319	13	1 306	1 333	9	1 324	1 254	8	1 246
Heile landet Total	2 916	116	2 800	2 933	108	2 825	2 864	102	2 762	2 679	97	2 582

TABELL 35b

FISKARAR SOM HAR FISKE SOM HOVUDYRKE, FORDELT ETTER ALDER OG KJØNN I PERIODEN 2004-2007
Registered main occupation fishermen by age and sex in the years 2004-2007

Alder (år) Age (year)	2004			2005			2006			2007		
	Alle Total	Av dette Of which		Alle Total	Av dette Of which		Alle Total	Av dette Of which		Alle Total	Av dette Of which	
		Kvinner Female	Menn Male		Kvinner Female	Menn Male		Kvinner Female	Menn Male		Kvinner Female	Menn Male
<20	280	4	276	209	4	205	197	4	193	174	1	173
20 - 29	2 042	70	1 972	1 784	56	1 728	1 609	50	1 559	1 616	51	1 565
30 - 39	2 908	52	2 856	2 628	54	2 574	2 333	55	2 278	2 150	53	2 097
40 - 49	2 815	62	2 753	2 663	54	2 609	2 574	53	2 521	2 537	62	2 475
50 - 59	2 839	64	2 775	2 687	73	2 614	2 551	62	2 489	2 464	61	2 403
60 - 66	1 337	18	1 319	1 394	21	1 373	1 415	29	1 386	1 478	30	1 448
67 - 69	289	2	287	232	-	232	189	1	188	201	3	198
>=70	43	-	43	38	1	37	21	-	21	37	-	37
Heile landet Total	12 553	272	12 281	11 635	263	11 372	10 889	254	10 635	10 657	261	10 396

TABELL 36a

FISKARAR SOM HAR FISKE SOM ATTÅTYRKE, FORDELT ETTER KJØNN I PERIODEN 2004-2007
Registered secondary occupation fishermen by sex in the years 2004-2007

Fylke County	2004		2005		2006		2007	
	Kvinner Female	Menn Male	Kvinner Female	Menn Male	Kvinner Female	Menn Male	Kvinner Female	Menn Male
Finnmark	22	347	22	366	15	296	15	273
Troms	27	538	25	574	28	595	31	535
Nordland	19	606	16	579	15	556	13	519
Nord-Trøndelag	-	64	1	75	1	81	1	83
Sør-Trøndelag	5	118	2	116	3	126	4	123
Møre og Romsdal	10	371	7	332	6	361	6	377
Sogn og Fjordane	3	155	4	179	3	175	3	171
Hordaland	7	125	8	117	8	114	8	115
Rogaland	14	168	13	172	15	158	9	140
Vest-Agder	5	119	5	122	5	133	5	116
Aust-Agder	-	53	-	55	1	49	-	33
Telemark	1	35	1	37	-	22	-	21
Vestfold	1	25	1	25	-	21	1	21
Buskerud	-	5	-	5	-	1	-	2
Oppland	-	-	-	-	-	1	-	2
Hedmark	-	-	-	-	-	-	-	-
Akershus	-	4	1	4	-	4	-	3
Oslo	-	6	-	6	-	8	-	9
Østfold	2	61	2	61	2	61	1	39
Heile landet Total	116	2 800	108	2 825	102	2 762	97	2 582

TABELL 36b

FISKARAR SOM HAR FISKE SOM HOVUDYRKE, FORDELT ETTER KJØNN I PERIODEN 2004-2007

Registered main occupation fishermen by sex in the years 2004-2007

Fylke County	2004		2005		2006		2007	
	Kvinner Female	Menn Male	Kvinner Female	Menn Male	Kvinner Female	Menn Male	Kvinner Female	Menn Male
Finnmark	18	1 131	23	1 066	28	1 000	24	972
Troms	29	1 699	27	1 553	24	1 508	28	1 525
Nordland	82	3 091	82	2 914	79	2 718	74	2 579
Nord-Trøndelag	3	262	3	226	2	216	1	233
Sør-Trøndelag	9	391	10	367	9	354	11	371
Møre og Romsdal	77	2 718	66	2 486	66	2 304	72	2 269
Sogn og Fjordane	9	771	10	668	10	603	12	601
Hordaland	12	953	11	934	13	894	11	850
Rogaland	12	523	12	459	11	419	11	406
Vest-Agder	3	254	3	239	2	218	3	210
Aust-Agder	3	109	5	105	3	94	3	84
Telemark	1	57	1	63	1	46	2	44
Vestfold	5	69	4	66	4	59	3	58
Buskerud	-	16	-	19	-	13	-	9
Oppland	-	9	-	10	-	12	1	8
Hedmark	1	10	2	20	1	17	1	15
Akershus	-	28	-	32	-	22	-	20
Oslo	2	55	-	20	-	26	2	33
Østfold	6	135	4	125	1	112	2	109
Heile landet Total	272	12 281	263	11 372	254	10 635	261	10 396

TABELL 37a

FISKARAR SOM HAR FISKE SOM ATTÅTYRKE, FORDELT ETTER ALDER, 2007
Registered secondary occupation fishermen by age, 2007

Fylke County	Alder (år) Age (year)								Total
	<20	20-29	30-39	40-49	50-59	60-66	67-69	>=70	
Finnmark	3	14	21	21	46	62	22	99	288
Troms	1	10	19	47	82	89	64	254	566
Nordland	-	4	16	30	72	95	74	241	532
Nord-Trøndelag	-	-	8	6	10	11	10	39	84
Sør-Trøndelag	-	2	4	7	18	22	16	58	127
Møre og Romsdal	5	1	7	18	46	64	43	199	383
Sogn og Fjordane	-	1	1	6	13	23	12	118	174
Hordaland	-	1	2	8	15	19	14	64	123
Rogaland	2	6	2	9	11	30	18	71	149
Vest-Agder	-	1	4	9	21	14	12	60	121
Aust-Agder	-	1	3	3	5	7	3	11	33
Telemark	-	-	2	3	5	4	-	7	21
Vestfold	-	-	1	7	5	2	3	4	22
Buskerud	-	-	-	1	-	1	-	-	2
Oppland	-	-	-	1	1	-	-	-	2
Hedmark	-	-	-	-	-	-	-	-	-
Akershus	-	-	-	-	-	1	-	2	3
Oslo	-	-	2	1	-	2	-	4	9
Østfold	-	1	1	4	4	5	2	23	40
Heile landet Total	11	42	93	181	354	451	293	1 254	2 679

TABELL 37b

FISKARAR SOM HAR FISKE SOM HOVUDYRKE, FORDELT ETTER ALDER, 2007
Registered main occupation fishermen by age, 2007

Fylke County	Alder (år) Age (year)								Total
	<20	20-29	30-39	40-49	50-59	60-66	67-69	70 ¹⁾	
Finnmark	14	103	171	247	252	166	36	7	996
Troms	19	182	285	373	382	263	41	8	1 553
Nordland	30	327	538	634	656	418	45	5	2 653
Nord-Trøndelag	5	34	53	55	41	37	7	2	234
Sør-Trøndelag	6	54	91	86	74	60	9	2	382
Møre og Romsdal	62	472	518	530	489	243	24	3	2 341
Sogn og Fjordane	12	105	109	167	143	65	11	1	613
Hordaland	15	196	207	191	169	72	8	3	861
Rogaland	8	65	82	94	98	61	8	1	417
Vest-Agder	2	26	31	53	66	29	6	-	213
Aust-Agder	-	7	15	22	26	14	-	3	87
Telemark	-	6	9	14	12	4	1	-	46
Vestfold	-	5	8	20	14	14	-	-	61
Buskerud	1	1	1	3	1	2	-	-	9
Oppland	-	6	-	2	-	-	1	-	9
Hedmark	-	3	3	6	1	3	-	-	16
Akershus	-	3	5	3	5	4	-	-	20
Oslo	-	8	12	4	6	3	1	1	35
Østfold	-	13	12	33	29	20	3	1	111
Heile landet Total	174	1 616	2 150	2 537	2 464	1 478	201	37	10 657

¹⁾ Personar som fyller 70 år gjeldande år.

¹⁾ Persons who are 70 years old in the year.

D. KJELDER, DEFINISJONAR OG LOVVERK

1. Kjelder

Del I av publikasjonen, Opplysningar frå Merkeregisteret, er ei oppteljing av talet på fartøy som er registrert i Fiskeridirektoratets Register over merkepliktige norske fiskefarkoster (Merkeregisteret) per 31.12. kvart år. Dette registeret omfattar alle fiskefartøy som vert nytta til inntektsgeivande fiske.

Del II, Opplysningar om den aktive fiskeflåten, tek utgangspunkt i opplysningar frå Merkeregisteret og opplysningar frå Fiskeridirektoratets Landings- og sluttsetelregister. Ved å halde desse to registra opp mot einannan vil ein kunne få indikasjonar på kor stor del av fartøya registrert i Merkeregisteret det enkelte år som faktisk vert brukt til inntektsgeivande fiske.

Ein vil understreke at opplysningane for året 2007 i Fiskeridirektoratets Landings- og sluttsetelregister ikkje er endeleg kvalitetssikra. Tabellar i del II av denne rapporten, som dels er basert på opplysningar frå Fiskeridirektoratets Landings- og sluttsetelregister, må difor sjåast på som førebels. Ein reknar likevel med at endelege tal frå registeret for dette året ikkje vil gje store endringar i det talmaterialet som vert presentert i denne publikasjonen.

I Del III, Opplysningar om fiskefartøy med konsesjonar og årlege deltakaradgangar, har ein samkøyrde opplysningar frå Merkeregisteret med Fiskeridirektoratets Konsesjons- og deltakarregister. Fiskeridirektoratet Konsesjons- og deltakarregister blei etablert i 2001. Registeret inneheld berre informasjon om konsesjonar (spesielle løyve) og årlege deltakaradgangar tildelt det enkelte fartøy, i lukka fiskeri. Den informasjon som vert presentert i denne delen av rapporten gjev eit bilete av dei viktigaste innsatsreguleringar ein har i dei norske fiskeria.

Del IV, Opplysningar frå fiskarmanntalet, er henta frå Fiskeridirektoratets Fiskarmanntal per 31.12. kvart år. Registeret gjeld personar som har saltvannsfiske eller dyrefangst i havet som næring åleine (hovudyrke) eller saman med anna næring (attåtyrke).

2. Merkeregisteret

Sentrale krav i oppteljingane

Ved å samkøyre opplysningar i fleire register vil ein kunne få fram nye og interessante opplysningar. Ein slik framgangsmåte krev grundig vurdering av dei krav som vert lagt til grunn for oppteljingane. Desse krava er:

- Alle former for samkøyring ein har gjort i samband med denne rapporten, tek utgangspunkt i opplysningar i Merkeregisteret. I samkøyring av registra har ein difor lagt til grunn at fartøy som er med i oppteljinga skal eksistere i Merkeregisteret. Dvs. at fartøy som ved årsskiftet er teke ut av registeret p.g.a. utskifting eller sal, ikkje er med i materialet som er lagt til grunn.

Desse krava er lagt til grunn for samkøyring både mot Fiskeridirektoratets Landings- og sluttsetelregister og Konsesjons- og deltakarregister.

- Med utgangspunkt i det utval den ovanfor nemnde form for oppteljing gjev, har ein innført tilleggskrav til utvalet. Såleis har ein ved å samkøyre Merkeregisteret mot Fiskeridirektoratets Landings- og sluttsetelregister innført tilleggskravet om at fartøyet skal vere registrert med fangst i løpet av året. Dette kravet er tatt med for at ein skal bli i stand til å vurdere om fartøyet vert brukt til inntektsgjevande fiske.

Kva sats ein skal leggje til grunn som nedre inntektsgrense for inntektsgjevande fiske er vanskeleg å talfeste. I tabellane i del II, Opplysningar om den aktive fiskeflåten, har ein teke utgangspunkt i Folketrygdas grunnbeløp (G) og lagt til grunn eit krav om at fartøyet skal ha landa ein fangst med ein samla verdi høgare enn ein $\frac{1}{2}$ G for å kunne definerast som å drive eit inntektsgjevande fiske. Føremålet er å etablere ei nedre grense for inntektsgjevande fiske som er fast over tid. I 2007 utgjorde ein $\frac{1}{2}$ G kr 33 406.

Fartøylengde

I tabellane er fartøyet si største lengde lagt til grunn for oppteljinga. Tidlegare blei ofte berre kjenningslengda oppgitt som lengde på mindre fartøy. I slike tilfelle er i tidlegare publikasjonar den oppgitte lengda blitt omrekna til største lengde. Uvisse med omsyn til nøyaktig lengdebegrep for eldre og mindre fartøy i kjeldematerialet, gjer at ein frå og med 1986 valde å bruke den oppgitte lengda utan eventuell omrekning. Dette gjer at det frå og med Fiskeflåten 1986 vil vere relativt fleire fartøy enn tidlegare i dei minste lengdegruppene (<8 meter største lengde).

Bruttotonnasje på fartøyet

Storleiken bruttotonnasje er ikkje eit eintydig mål. Ein viser i denne samanheng til tidligare rapporter.

Ved bruk av bruttotonnasje som parameter i denne rapporten vert det vist til gjeldane forskrift frå Sjøfartsdirektoratet av 26. juli 1994 nr. 749 om måling av fartøy.

I rapporten er bruttotonnasjen på fartøya anten oppgitt som

- ”bruttotonnasje 1969” som viser at fartøyet er målt i samsvar med ”1969-konvensjonen”. Dette er i nemnde forskrift definert som ”Internasjonal konvensjon om måling av fartøy, 1969, med seinare endringar og tillegg”. Denne definisjon er lagt til grunn for fartøy med ein lengde (L) på 24 meter eller meir.

eller

- ”bruttotonnasje anna”. Denne definisjon er lagt til grunn for fartøy med ein lengde (L) under 24 meter som er målt i medhald av andre måleregler i nemnde forskrift.

I Merkeregisteret vil det også vera ein del fartøy som ikkje har oppgitt bruttotonnasje, verken ”bruttotonnasje 1969” eller ”bruttotonnasje anna”. Desse fartøya vil dermed ikkje inngå i dei tabellane som visar oversikt over bruttotonnasje.

Då enkelte fartøy berre har oppgitt anten ”bruttotonnasje 1969” eller ”bruttotonnasje anna” medan andre fartøy både er målt med ”bruttotonnasje 1969” og ”bruttotonnasje anna”, har ein i oppteljinga av flåten sin tonnasje måtte ta eit val for kva måleining som skal prioriterast.

I oppteljinga av bruttotonnasjen i flåten har ein lagt til grunn at dersom eit fartøy er oppgitt med både ”bruttotonnasje 1969” og ”bruttotonnasje anna” blir det talt med i oppteljinga av ”bruttotonnasje 1969”. Dersom det berre er oppgitt eit av tonnasjemåla er det naturleg nok det som er oppgitt som vert lagt til grunn.

Motorkraft

I dei skjema som vert nytta for innmelding av nye fartøy og til innmelding av endringar i sentrale fysiske karakteristika ved fartøy registrert i Merkeregisteret, ber ein oppgavegjevar om å gje opp kva motorkraft fartøyet har på meldingstidspunktet. I Noreg ber ein fiskarane om å gje opp styrke på hovudmotor i form av hestekrefter (hk), medan andre land i større grad nyttar kilowatt (kW) som mål på motorstyrke.

Dersom lesaren, med utgangspunkt i oversikter i denne rapporten, ønskjer å samanlikne motorstyrke med oppgåver frå andre land må ein såleis rekna om det eine eller det andre talet slik at storleikane vert samanliknbare. Til ei slik omrekning kan ein nytta følgjande formel:

$$1 \text{ kW} = 1 \text{ hk} / 1.36$$

Ein vil understreke at Fiskeridirektoratet berre innhentar, registrerer og handsamar motorstyrke på hovudmotor. Det vil sei at oversikter i denne rapporten ikkje omfattar hjelpemotorar og andre kraftkjelder som vil vere installert på fartøya.

Fartøyets utforming

I dei skjema som vert nytta for innmelding av nye fiskefartøy og innmelding av endringar på fartøy registrert i Merkeregisteret ber ein oppgavegjevar om å gje opp om fartøyet er opent eller dekt. Opne fartøy har stort sett vore mindre kystfartøy, medan dekte fartøy er større fartøy.

Av ulike årsaker festar ein mindre og mindre lit til opplysningar i Merkeregisteret om fartøyet er opent eller dekt. Ein har difor valt å ikkje utarbeide og presentere talet på opne eller dekte fartøy i åra etter 1990.

Anna

Frå 1. mars 2003 vart ansvaret for å vedlikehalde informasjonen i Merkeregisteret og Konesjons- og deltakarregisteret delegert til Fiskeridirektoratets regionkontor. Frå dette tidspunkt har regionkontora hovudansvaret for all sakshandsaming knytta til fartøy, eigar og deltakaradgangar. Dei har òg ansvaret for å registrere ny informasjon inn i desse registra. Tidlegare års etterslep i registrering av informasjon, grunna det faktum at informasjonen måtte gå gjennom fleire ledd, er dermed redusert.

I tolkinga av tala i denne rapportens del I, Opplysningar frå Merkeregisteret, og del III, Opplysningar om fiskefartøy med konsesjonar og årlege deltakaradgangar, ber ein lesaren å legge merke til følgjande:

- Fiskeridirektoratet har i åra 2000–2007 gjennomført fleire rundar med kvalitetssikring for å slette fiskefartøy utan aktivitet frå Merkeregisteret.

- Årleg gebyr for å ha fartøy registrert i Merkeregisteret blei innført i 2004.
- Ei kondemneringsordning for mindre kystfiskefartøy med deltakaradgangar i lukka fiskeri blei sett i verk sommaren 2003. Ordninga har vore administrert av Innovasjon Norge.
- I åra 1996–2005 har dei mest sentrale fartøygrupper i havfiskeflåten hatt tilbod om enhetskvoteordningar. Kort fortalt gjekk desse ordningane ut på at ein mellombels kunne overføre kvotar frå eit fartøy til eit anna dersom det avgjevande fartøy vart sletta frå Merkeregisteret. Dersom avgjevande fartøy vart kondemnert fekk ein behalde dei mellombels tildelte kvotane lenger.
- Desse ordningane blei i 2005 erstatta av ei såkalla strukturkvoteordning der tilleggskvoter kunne tildelast et fartøy permanent. Avgjevande fartøy skal som hovudregel kondemnerast.
- Frå og med 2004 har større kystfiskefartøy (med ei kvotelengd større enn 15 meter) òg hatt tilbod om strukturkvoteordning.
- Nyttildeling av strukturkvotar blei stansa hausten 2005 i avvente av ei gjennomgang av flåtestrukturen. Strukturkvoteordningane blei opna opp at 8. juni 2007.
- For kystfartøy med ei kvotelengd større enn 11 meter (13 meter i kystnotfiske etter makrell) vil det frå og med 2008 vera tilbod om strukturkvoteordning.
- Frå og med 2008 vil strukturkvotane både for havfiskeflåten og kystfiskefartøy vera tidsbegrensa.

Kvalitetssikring av Merkeregisteret og innføring av årleg gebyr har ført til ein sterk reduksjon i talet på fartøy registrert i dette registeret. Det er grunn til å tru at dette saman med kondemneringsordninga er viktige årsaker til den sterke reduksjonen i talet på små kystfiskefartøy. Når det gjeld dei større kystfiskefartøya er det grunn til å tru at strukturkvoteordninga er hovudårsaka til reduksjonen i talet på desse fartøya, medan enhetskvote-/strukturkvoteordninga er hovudårsaka til reduksjonen i talet på fartøy i havfiskeflåten.

3. Konesjons- og deltakarregisteret

Kravet om at eit fiskefartøy skal vere registrert i Merkeregisteret for å kunne drive eit kommersielt fiske er i grunnen ei svak form for regulering av innsatsen i fisket. Over tid har difor styresmaktene funne det naudsynt å innføre ytterlegare regulering av den samla innsatsen i sentrale fiskeri.

For å regulere innsatsen i den havgåande delen av fiskeflåten har styresmaktene valt å nytte konsesjonar (spesielle løyve), mens innsatsen i kystflåten vert regulert ved hjelp av årlege deltakaradgangar.

Fiskeridirektoratets Konesjonsregister for norske fiskefartøy vart tidlegare nytta for å registrere og vedlikehalde konsesjonar tildelt det enkelte fiskefartøy. Fiskeridirektoratet har tidlegare publisert oversikter over talet på fartøy med konsesjon i dei norske fiskeri i publikasjonen Fiskeflåte og Fiskarmanntal. Informasjonen blei då henta frå dette registeret.

Nemnte register vart i 2001 erstatta av Konesjons- og deltakarregisteret. Dette registeret vart etablert for å registrere og vedlikehalde både konsesjonar og årlege deltakaradgangar i dei norske fiskeria. Registeret inneheld berre opplysningar om deltakaradgangar i dei lukka fiskeria. Det vil sei at informasjon om fartøy som deltar i opne fiskeri (gruppe II fiskeri) ikkje inngår. Registeret gir eit bilete av situasjonen frå og med 2001. Dette medfører at det frå dette

registeret ikkje er mogleg å utarbeide historiske oversikter lenger bak i tid enn 2001. For å kunne utarbeide slike oversikter har ein måtte nytte andre kjelder.

I denne rapporten har ein valt å presentere dei same oversikter over konsesjonar tildelt norske fiskefartøy per 31.12 det enkelte år, som i tidlegare publikasjon Fiskeflåte og Fiskarmanntal. Etableringa av Konsesjons- og deltakarregisteret gjer det òg mogleg å utarbeide og presentere oversikter over talet på fartøy med deltakaradgangar i sentrale fiskeri per 31.12 for åra 2001–2007.

Regulering av deltakinga i dei einskilde fiskeri har vorte sette i verk på ulike tidspunkt i havfiskeflåten og i kystfiskeflåten. I tillegg har tidspunktet for når deltakinga i dei ulike fiskeri for desse to hovudgruppene av fiskefartøy vart regulert vore ulik. Dei aller fleste fartøy i kystfiskeflåten har berre adgang til å delta i eit bestemt fiskeri kor deltakinga er regulert (lukka fiskeri). Av ulike årsaker er talet på fartøy med meir enn ein deltakaradgang i lukka fiskeri aukande. I denne rapporten er ei oversikt som viser denne utviklinga for kystfiskeflåten utarbeidd.

4. Fiskarmanntalet

Føremålet med fiskarmanntalet er å sikre registrering av alle som er busett i riket og som har fiske eller fangst i havet som næring.

I denne rapporten har ein valt å presentere statistiske oversikter over utviklinga i talet på fiskarar fordelt på fylke, yrkeskategori (hovudyrke/attåtyrke), kjønn og alder. Målet er å gje ei historisk oversikt over utviklinga i talet på fiskarar samstundes som ein for dei siste åra i perioden gjev meir detaljerte opplysningar om situasjonen.

Nedanfor gjev ein på denne bakgrunn ei kortfatta oversikt over endringar i lover, forskrifter og definisjonar som ein ber lesaren merke seg. Ein vil understreke at reglane for føring av fiskarmanntalet har vorte endra fleire gonger. Nedanfor blir såleis berre eit utdrag av reglane for føring av fiskarmanntalet presentert.

Lover og forskrifter

Fiskeridirektoratet samla før 1982 inn årlege oppgåver frå dei kommunale fiskerinemndene over talet på fiskarar i kommunane per 31. desember. Desse oppgåvene bygde i hovudsak på det kommunale fiskarmanntalet som vart ført av kommunale fiskerinemnder.

Frå 1. januar 1981 vart ansvaret for fiskarmanntalet overført frå Rikstrygdeverket til Fiskeridirektoratet. Nye reglar for føring av fiskarmanntalet vart fastsette etter lov av 11. juni 1982 om rettleiingstenesta i fiskerinæringa. Forskrift fastsett 26. september 1983 av Fiskeridepartementet og seinare endringar, fastset vilkår for driftstid og inntekt i fiske.

Lov av 11. juli 1982 om rettleiingstenesta i fiskerinæringa vart oppheva med verknad frå 1. juli 1998. Manntalsføresegnene er no heimla i lov av 28. juni 1957 nr. 12 om pensjonstrygd for fiskere. Ordninga med fiskerinemnder fall samstundes bort. Fiskerirettleiar/manntalsførar har no eineansvar for føringa av manntalet.

Definisjonar

Fiskarmanntalet omfattar personar som driv fiske, eller fangst i havet. Medrekna er også mannskap på fiskebåtar sjølv om dei ikkje tek direkte del i fisket, t.d. stuertar og maskinistar.

Før 1982: På blad B i manntalet stod dei fiskarane som ein rekna med ville drive fiske i 20 veker eller meir i løpet av året. Her skilde ein mellom eineyrkesfiskarar og hovudyrkesfiskarar. Dette vart i hovudsak gjort etter skjøn i dei kommunal fiskerinemndene eller det vart vurdert i Fiskeridirektoratet. På blad A sto attåyrkesfiskarane.

- Eineyrkesfiskar: Person som ikkje hadde anna arbeid i året enn fiske.
- Hovudyrkesfiskar: Person som dreiv fiske som viktigaste yrke, men som òg hadde anna arbeid.
- Attåyrkesfiskar: Person som hadde anna yrke enn fiske som sitt viktigaste yrke.

Etter 1982: Reglane for fiskarmanntalet vart endra etter lov av 11. juni 1982 om rettleiingstenesta i fiskerinæringa. Forskrift fastsett 26. september 1983 av Fiskeridepartementet og seinare endringar sette krav til tid i fiske og til minimum inntekt frå fiske. Desse endringane førte til ein total reduksjon i talet på fiskarar samanlikna med åra før 1982 på 7 000-8 000 fiskarar. Inndelinga i blad A og blad B vart ført vidare. Frå og med 1982 skil ein berre mellom hovudyrkesfiskarar (blad B) og attåyrkesfiskarar (blad A). I regelverket er det fastsett reglar for føring av desse.

- Hovudyrkesfiskar: Person med minst 20 vekers arbeid i fiske- eller fangst i året og ei inntekt frå fiske oppgitt til skattelegging minst tilsvarende folketrygdas grunnbeløp. Person med inntekt frå anna verksemd høgare enn 3 gongar folketrygdas grunnbeløp kan ikkje takast med på blad B. Person som har full alderspensjon kan ikkje stå på blad B. I tillegg må inntekt frå fiske utgjere minst 2/3 av samla inntekt.
- Attåyrkesfiskar: Person som driv fiske som yrke og har ei inntekt frå fiske oppgjeve til skattelegging minst halvparten av folketrygdas grunnbeløp. Person med inntekt frå anna verksemd høgare enn 4 gonger folketrygdas grunnbeløp kan ikkje takast med på blad A.

D. SOURCES, DEFINITIONS AND LEGAL BASIS

1. Sources

Part I of the publication is a summary of the status of the Directorate of Fisheries Register of Norwegian Fishing Vessels (vessel register) as of 31 December. This register contains all fishing vessels used commercially.

Part II is based on information both from the vessel register and information from the Register of Landings (catch register). The purpose of combining information in these two registers is to get a picture of the share of the fishing fleet that actually is used for commercial purposes each year.

It should be emphasized that information for the year 2007 in the catch register is still preliminary. It is, however, not expected that the final figures will cause major alterations in the conclusions presented in this publication.

In Part III information from the vessel register is combined with information in the Register of Norwegian Licenses (License register). This register was established in 2001 and contains information on licenses and annual permits granted individual vessels. Only information about rights to fish in “closed fisheries” is contained in the register. The information presented in this part of the publication gives a picture of the most important limitations to entry in the Norwegian fisheries.

Part IV gives the status of the Register of Norwegian Fishermen, as of the end of each year. This register contains all persons involved in fishing and hunting at sea.

2. Register of Norwegian Fishing Vessels

Requirements set to statistics in the Register.

By combining information in various registers new and interesting information may be revealed. In order to conduct a meaningful combination the following requirements to the inclusion of the registries should be met. These are:

- All combinations of information presented in this report are based on information from the vessel register. Combination of information thus requires that the vessels exist in this register. This is to say that vessels that are removed from the register by yearend due to replacement or sale are not included. This is also a requirement when relating information to the catch register and the license register.
- Based on the sample given by the method mentioned above additional requirements are introduced. This additional requirement is that the vessel must be registered with catch. This additional requirement enables the verification whether or not the vessel has been used as a commercial fishing vessel during the year in question.

It is difficult to establish a minimum level of income for a vessel to be regarded as a commercial fishing vessel. The tables in Part II “Information about the active fleet” have been based on a minimum income level to the basic amount used by the National Insurance System. A vessel is defined as a commercial fishing vessel if the total income from fisheries

is more than 50 percent of the basic amount set by the National Insurance System (in 2007 this reflects NOK 33 406).

Vessel length

The tables are based on the overall length of the vessels.

In order to provide more relevant information, the last year's reports have been expanded to include description of the number of vessels in the different length categories that are used in the regulation of the fisheries.

Gross tonnage of vessels

The concept gross tonnage (GT) of a vessel is not a unique concept and rules for measuring gross tonnage has changed over time. See inter alia earlier reports.

The use of gross tonnage as a parameter in this report refers to the existing Norwegian Maritime Directorate's regulation "Certification of Fishing Vessel" as of 26 July 1994 no. 749.

In this report gross tonnage of the vessel are either

- measured according to International Convention on Tonnage Measurement of Ships, 1969 (ICTM 1969). This definition is used for vessels with length (L) 24 meter and above.

or

- gross tonnage other. This definition is used for vessels with length (L) less than 24 meter.

In the Directorate of Fisheries' Register of Norwegian Fishing Vessels there is a considerable number of small vessels that neither have been registered with gross tonnage nor gross tonnage other. These are not included in the figures for gross tonnage.

In order to make a "correct" presentation of the development of the gross tonnage, fishing vessels are grouped according to the type of measurement of gross tonnage that has been used. In the census of gross tonnage we have prioritised that if a vessel has registered its gross tonnage (ICTM 1969), it will be included in the tally of gross tonnage. If gross tonnage (ICTM 1969) has not been registered for the vessel, gross tonnage other is used instead, if at all available.

Engine Power

In the form used for registration of new vessels or substantial changes in the characteristics of registered vessels information about the engine power of the vessel is requested.

The fishermen are asked to register the power of the main engine in horsepower (HP) while kilowatt is more common to use in other countries.

If so desired the engine power in this report can be converted to kilowatt by use of the formula:

$$1\text{kW} = 1 \text{ hp} / 1.36$$

It should be noted that the Directorate of Fisheries only collects and registers engine power of the main engine. Consequently, this report does not cover additional engines or other sources of power installed on the vessels.

Type of Vessel

The forms used include specification of whether the vessel is open or decked. Open vessels have normally been smaller coastal vessels, while decked vessels are larger vessels.

For various reasons the validity of this information has proven less than satisfactory, and data specified on type of vessel has been excluded from this report as for the years after 1990.

Other issues

From 1 March 2003 the responsibility to maintain and update the information in the Register of Norwegian Fishing Vessels and Register of Norwegian Fishing Licenses have been delegated to the regional offices of the Directorate of Fisheries. This change has resulted in more updated information in the registers.

When reading the statistics given in part I and part III of this report, the reader should bear in mind the following:

- The Directorate of Fisheries has, in the period 2000–2007, deleted fishing vessels from the vessel register due to inactivity.
- An annual fee for having vessels registered in the vessel register was introduced in 2004.
- A scrapping scheme for small coastal vessels holding annual permits in coastal fisheries was introduced in 2003.
- A unit-quota system was introduced to the cod trawler fleet, purse seine fleet and the shrimp trawler fleet having quotas in Greenland waters in the period 1996–1998. In such a system quotas, for a limited time, may be transferred from one vessel to another under the condition that the inactive vessel is scrapped. The system was reintroduced to these vessels groups and the scope was widened in 2000 to include vessels holding saithe trawler, industrial trawler license or longliner permit. A Structural quota system, allowing the quotas to be transferred to another vessel permanently, replaced the Unit quota system in March 2005 for vessels holding such licences/annual permits.
- As from 2004 a structural quota system was introduced to the larger coastal vessels holding annual permits in important fisheries. A structural quota system is comparable to the unit quota system introduced in the ocean-going fishing fleet.
- In the period October 2005 until June 2007 didn't the government assigned any new structural quotas due to a review of the fleet structure policy. The structural quota system was reopened in June 2007.
- From 2008 vessels with a quota length of 11 metres and above (13 metres in the coastal mackerel group) have the possibility to join the structural quota system.

- Structural quotas, both for the ocean-going fishing fleet and the coastal fleet, will be given for a limited time.

Revision of the register and introduction of the annual fee has resulted in a noticeable reduction in the number of vessels in the registers. In particular this seems to be the case for the smaller coastal vessels. As far as the larger vessels are concerned, decommissioning (scrapping) and the structural arrangements (Unit quota or Structural quota system) are more likely reasons for reduction in the number of vessels.

3. Register of Norwegian Fishing Licenses

The requirement that a fishing vessel must be included in the Vessel register in order to be used for commercial fishing is in fact a “mild” form of effort regulation. The Fisheries Authorities have found it necessary to have further limitations on the participation in the most important fisheries.

The fisheries authorities have chosen licenses to limit the fishing effort in the most important fisheries for the ocean-going fleet, while the fishing effort in the coastal fleet has been regulated by annual fishing permits.

The Register of Norwegian Fishing Licenses was modernized in 2001 in order to provide a continuous overview of the licenses and annual permits in use in the Norwegian fisheries. Still only vessels with rights to participate in “closed fisheries” are included and the historical records only cover the period after 2001.

Statistics on licenses given for the years prior to 2001 is based on information from older license registers.

In this report a status of the licenses granted Norwegian vessels as of 31 December each year are presented.

4. Register of Norwegian Fishermen

The purpose of the register of Norwegian Fishermen is to ensure enrolment of everybody residing in the country that takes part in commercial fishing and hunting of mammals.

This report presents statistics over the development of number of fishermen, specified on counties, full time / part time, sex and age. The aim is to give a historic overview over a long time-span, while at the same time provide more details of the development in the latter years.

In the following a brief overview is given on changes in the laws, regulations and definitions.

Laws and Regulations

Before 1982 the Directorate of Fisheries annually collected information about the number of fishermen from the local fisheries authorities.

As from 1 January 1981 the responsibility for the maintenance of the register was transferred from the National Insurance Administration to the Directorate of Fisheries. New rules for

maintenance of the Register of Norwegian Fishermen were established due to the Act of 11 June 1982 regarding advisory service to the fishing industry. Regulation established 26 September 1983 with later amendments determines the requirements for activity and income from the fishing activity.

The Act of 11 June 1982 was annulled as from 1 July 1998 and the provisions of the register were transferred to the Act of 28 June 1957 on pensions for fishermen.

Fishing authorities in the fishing communities are responsible for the handling of the register.

Definitions

The Register of Norwegian Fishermen encompasses participants in seawater fisheries, or hunting of marine mammals. The crew on fishing vessels including engineers and steward are to be registered in the register even though they normally do not take part in the actual fishing operation.

Prior to 1982: Category A fishermen is those who are part time fishermen. Category B fishermen is those who are expected to fish more than 20 weeks during a year. A further distinction was made between *sole* occupation and *main* occupation.

- Sole occupation: fishery is the only commercial activity
- Main occupation: fishery is the most important, but not the only commercial activity
- Part time fishermen: person who has other activity as main occupation

After 1982: A change in the rules for the Register of Norwegian Fishermen resulted in new definitions of the categories of Fishermen:

Main occupation (category B) is a person who at least has 20 weeks of fishing activity and a taxable income equivalent to the basic amount defined by the National Insurance System. A person earning more than three times the basic amount from other activity cannot be defined as a category B fisherman. A person who have “full” retirement pension can’t be defined as a category B fishermen. And the income from fisheries must be 2/3 of total income.

Part-time fisherman (category A) is a person that is a commercial fisherman earning at least an amount equal to half the basic amount defined by the National Insurance System from fisheries. A person earning more than four times the basic amount from other activity cannot be included as a category A fishermen,