



FISKERIDIREKTORATET

Økonomiske og biologiske nøkkeltal frå dei norske fiskeria

2001



Economic and biological key figures from the Norwegian fisheries

FORORD

I løpet av dei siste åra har fiskeria si rolle som verdiskapar i norsk næringsliv fått større merksemd. For at fiskeria skal fylle denne rolla òg i framtida, er det viktig at ein haustar fiskebestandane optimalt samstundes som norske fiskarar får ein rettvis del av bestandar som vi forvaltar saman med andre land. Vidare er det naturleg nok heilt sentralt at verdien av den fisken som vert henta ut av havet, kan aukast samstundes som fangstkostnadene vert reduserte.

Vi får ofte spørsmål om korleis vi forventar at verdiskapinga frå fisket vil bli i framtida. Dette er det vanskeleg å sei noko eksakt om, men ved å studere fortida kan vi i alle høve sjå om det finst trendar eller utviklingslinjer i dei forhold som påverkar verdiskapinga.

I dette heftet har vi samla nokre nøkkeltal for norsk fiskerinæring. Vi har fokusert på utviklinga i den naturkapital vi haustar på - fisk - og på fangst, fangstverdi og fangstkostnader. Vi har òg vist utviklinga i talet på fiskarar og fiskefartøy og ulike mål på fangstkapasitet.

Gjennom dei siste to tiåra av det førre hundreåret endra fiskerinæringa seg frå å vere ei næring som blei sterkt subsidiert, til ei næring tilnærma utan statstilskott. Dersom fiskeria skal bli ein verdiskapar i det hundreåret vi no er gått inn i, er det viktig at utviklinga i fleire av dei faktorar som er skildra i dette heftet går i rett retning.

Det er vårt håp at det materialet som er presentert i denne rapporten skal gi svar på nokre av dei spørsmål som vert stilte om dei norske fiskeria. Dersom lesarane ønskjer meir detaljerte opplysningar kan informasjon hentast frå Fiskeridirektoratet si heimeside, www.fiskeridir.no.

Bergen, april 2002
Sigmund Engesæter
Fiskeriøkonomisk avdeling

PREFACE

The fishing industry plays an important role in the Norwegian economy as a whole and in the rural districts along the coast in particular. The industry's potential as regards the value added has received increased attention during the last years. To enable the national fishing industry to play an important role in the years to come, the resources have to be harvested in a sustainable way. The principle of a fair and stable sharing of resources between the countries involved must also be in the forefront to ensure the best international cooperation and sustainable management. To be able to increase the value added it is also important to bear in mind that the value of the catch must be increased and that the production costs have to be reduced.

Questions relating to the future and the development in the value added from the Norwegian fishing industry are often asked, and a clear and straightforward answer is sometimes difficult to give. One method of answering such questions might be to study the development in the past.

The intention with this report is to give the reader a clear, intuitive and comprehensive understanding of what has actually happened in the Norwegian fishing industry in the last two decades of the last century. This is done by focusing the presentation on some important key figures that we hope will give the necessary understanding of the main trends in the industry in this period. We have therefore focused on the development in the natural resources that form the basis for the fisheries – the fish, the catch, the value of the catch and the production costs. We have also concentrated on the development of the fishing effort in the period investigated, by presenting figures describing the development in the number of fishing vessels, fishermen and other indicators describing the development of fishing capacity.

It is our hope that the material presented may answer some of the important questions that are asked about the Norwegian fishing industry. If more details are needed we would like to point out that more information is available on the website of The Directorate of Fisheries www.fiskeridir.no

Bergen, April 2002

Sigmund Engesæter
Department of Fishery Economics

FORORD

| | |
|-----------------|---|
| INNLEIING | 7 |
|-----------------|---|

DEL I. RESSUR SAR OG FANGST

| | |
|---|----|
| FIGUR 1A. GYTEBESTAND. ALLE PELAGISKE FISKEARTAR. 1985-2001. | 11 |
| FIGUR 1B. GYTEBESTAND FOR LODDE I BARENTSHA VET, MAKRELL OG NORSK VÅRGYTANDE SILD. 1985 - 2001..... | 11 |
| FIGUR 2 A. GYTEBESTAND. ALLE SENTRALE BOTNFISKARTAR. 1985-2001. | 12 |
| FIGUR 2B. GYTEBESTAND FOR NORSK-ARKTISK TORSK, NORSK-ARKTISK HYSE OG SEI NORD FOR 62°N. 1985-2001..... | 12 |
| FIGUR 3A. FANGSTMENGDE (TONN) FOR ALLE ARTAR I DEI PELAGISKE FISKERIA. 1991-2001..... | 13 |
| FIGUR 3B. FANGSTMENGDE (TONN) FOR LODDE, KOLMULE, MAKRELL OG SILD. 1991-2001..... | 13 |
| FIGUR 4A. FANGSTMENGDE (TONN) FOR ALLE BOTNFISKARTAR, SKALDYR OG SKJEL. 1991-2001. | 14 |
| FIGUR 4B. FANGSTMENGDE (TONN) FOR TORSK, HYSE, SEI, SKALDYR OG SKJEL. 1991-2001..... | 14 |
| TABELL 1. FANGSTMENGDE (TONN) SPESIFISERT PÅ ART. 1991-2001. | 15 |
| FIGUR 5A. FANGSTVERDI (I 2001-VERDIAR) FOR ALLE PELAGISKE ARTAR. 1991-2001. 1000 KR..... | 16 |
| FIGUR 5B. FANGSTVERDI (I 2001-VERDIAR) FOR LODDE, KOLMULE, MAKRELL OG SILD. 1991-2001. 1000 KR. | 16 |
| FIGUR 6A. FANGSTVERDI (I 2001-VERDIAR) FOR ALLE BOTNFISKARTAR, SKALDYR OG SKJEL. 1991-2001. 1000 KR.. | 17 |
| FIGUR 6B. FANGSTVERDI (I 2001-VERDIAR) FOR TORSK, HYSE, SEI, SKALDYR OG SKJEL. 1991-2001. 1000 KR. | 17 |
| TABELL 2. FANGSTVERDI (NOMINELLE VERDIAR) SPESIFISERT PÅ ART. 1991-2001..... | 18 |
| FIGUR 7A. PRISUTVIKLING (I 2001-PRISAR) FOR LODDE, KOLMULE, MAKRELL OG SILD. 1991- 2001. | 19 |
| FIGUR 7B. PRISUTVIKLING (I 2001-PRISAR) FOR TORSK, HYSE, SEI, SKALDYR OG SKJEL. 1991-2001..... | 19 |
| TABELL 3. NOMINELL GJENNOMSNI TTS PRIS SPESIFISERT PÅ ART. 1991-2001..... | 20 |

DEL II. FISKARAR OG FISKEFARTØY

| | |
|--|----|
| FIGUR 8. REGISTRERTE FISKARAR FORDELT PÅ FISKE SOM HOVUDYRKE OG FISKE SOM ATTÅTYRKE. 1985-2001..... | 21 |
| TABELL 4A. FISKARAR SOM HAR FISKE SOM HOVUDYRKE. FORDELT PÅ FYLKE. 1990-2001... .. | 22 |
| TABELL 4B. FISKARAR SOM HAR FISKE SOM ATTÅTYRKE. FORDELT PÅ FYLKE. 1990-2001... .. | 22 |
| FIGUR 9. REGISTRERTE FISKEFARTØY, TOTAL MASKINKRAFT (HK) OG TOTAL TONNASJE (BRT). 1980-2001.. | 23 |
| FIGUR 10A. TALET PÅ FARTØY I SENTRALE FARTØYGRUPPER. 1980-2001 | 23 |
| FIGUR 10B. TONNASJE (BRT) I SENTRALE FARTØYGRUPPER. 1980-2001. | 24 |
| FIGUR 10C. MASKINKRAFT (HK) I SENTRALE FARTØYGRUPPER. 1980-2001. | 24 |
| TABELL 5A. REGISTRERTE FARTØY I PERIODEN 1990-2001. | 25 |
| TABELL 5B. SAMLA MOTORKRAFT (HK) FORDELT PÅ FYLKE. 1990-2001. | 26 |

| | |
|--|-----------|
| DEL III. LØNSEMDA I FISKEFLÅTEN | 27 |
| FIGUR 11A. ESTIMERTE TOTALE DRIFTSINNTEKTER OG DRIFTSKOSTNADER. FISKEFARTØY 8 METER OG OVER. 1980-2000. | 27 |
| FIGUR 11B. ESTIMERT DRIFTSMARGIN (PROSENT). FISKEFARTØY 8 M OG OVER. 1980-2000. | 27 |
| FIGUR 12A. ESTIMERTE TOTALE DRIFTSINNTEKTER OG DRIFTSKOSTNADER. HEILÅRSDRIVNE FISKEFARTØY 13 METER OG OVER SOM DRIV "SILDEFISKERI" OG FISKE ETTER TORSKEARTA FISK. 1980-2000. | 28 |
| FIGUR 12B. ESTIMERT DRIFTSMARGIN (PROSENT). HEILÅRSDRIVNE FISKEFARTØY 13 M OG OVER SOM DRIV "SILDEFISKERI" OG FISKE ETTER TORSKEARTA FISK. 1980-2000. | 28 |
| FIGUR 13. ESTIMERTE TOTALE DRIFTSINNTEKTER, DRIFTSKOSTNADER OG DRIFTSMARGIN (PROSENT). FISKEFARTØY 8-12,9 METER. 1980-2000. | 29 |
| FIGUR 14. STATSTILSKOTT TILDELT FISKEFLÅTEN I MEDHALD AV STØTTEAVTALEN MELLOM NORGES FISKARLAG OG STATEN. 1980-2001. | 30 |
| VEDLEGG 1. KJELDER | 31 |
| VEDLEGG 2. DEFINISJONAR/METODISKE FORHOLD | 33 |

PREFACE

| | |
|---|-----------|
| INTRODUCTION | 9 |
| PART I. RESOURCES AND CATCH | 11 |
| FIGUR 1A. SPAWNING STOCK BIOMASS. ALL PELAGIC SPECIES. 1985-2001. | 11 |
| FIGUR 1B. SPAWNING STOCK BIOMASS OF BARENTS SEA CAPELIN, MACKEREL AND NORWEGIAN SPRING SPAWNING HERRING. 1985-2001.. | 11 |
| FIGUR 2 A. SPAWNING STOCK BIOMASS OF MAIN GROUND FISH SPECIES. 1985-2001. | 12 |
| FIGUR 2B. SPAWNING STOCK BIOMASS FOR NORTHEAST ARTIC COD, NORTHEAST ARTIC HADDOCK AND SAI THE NORTH OF 62°N. 1985-2001. | 12 |
| FIGUR 3A. CATCH (TONNES) OF ALL PELAGIC SPECIES. 1991-2001. | 13 |
| FIGUR 3B. CATCH (TONNES) OF CAPELIN, BLUE WHITING, MACKEREL AND HERRING. 1991-2001..... | 13 |
| FIGUR 4A. CATCH (TONNES) OF ALL GROUND FISH SPECIES (INCL. CRUSTACEANS). 1991-2001..... | 14 |
| FIGUR 4B. CATCH (TONNES) OF COD, HADDOCK, SAI THE AND CRUSTACEANS. 1991-2001..... | 14 |
| TABLE 1. CATCH (TONNES) BY SPECIES. 1991-2001..... | 15 |
| FIGUR 5A. VALUE OF CATCH (IN 2001-VALUES) OF ALL PELAGIC SPECIES. 1991-2001. 1000 NOK. | 16 |
| FIGUR 5B. VALUE OF CATCH (IN 2001-VALUES) OF CAPELIN, BLUE WHITING, MACKEREL AND HERRING. 1991-2001. 1000 NOK. | 16 |
| FIGUR 6A. VALUE OF CATCH (IN 2001-VALUES) OF ALL GROUND FISH SPECIES (INCL. CRUSTACEANS). 1991-2001. 1000 NOK..... | 17 |
| FIGUR 6B. VALUE OF CATCH (IN 2001-VALUES) OF COD, HADDOCK, SAI THE AND CRUSTACEANS. 1991-2001. 1000 NOK. | 17 |
| TABLE 2. VALUE OF CATCH (NOMINAL VALUE) BY SPECIES. 1991-2001. 1000 NOK..... | 18 |
| FIGUR 7A. FIRST-HAND PRICE (IN 2001-PRICES) OF CAPELIN, BLUE WHITING, MACKEREL AND HERRING. 1991-2001..... | 19 |
| FIGUR 7B. FIRST-HAND PRICE (IN 2001-PRICES) OF COD, HADDOCK, SAI THE AND CRUSTACEANS. 1991-2001..... | 19 |
| TABLE 3. AVERAGE FIRST-HAND PRICE (NOMINAL) BY SPECIES. 1991-2001.. | 20 |
| PART II. FISHERMEN AND FISHING VESSELS..... | 21 |
| FIGUR 8. REGISTERED MAIN AND SECONDARY OCCUPATION FISHERMEN. 1985-2001..... | 21 |
| TABLE 4A. REGISTERED MAIN OCCUPATION FISHERMEN BY COUNTY. 1991-2001. | 22 |
| TABLE 4B. REGISTERED SECONDARY OCCUPATION FISHERMEN BY COUNTY. 1991-2001..... | 22 |
| FIGUR 9. THE TOTAL NUMBER OF REGISTERED FISHING VESSELS, TOTAL ENGINE POWER (HP) AND TOTAL TONNAGE (GRT). 1980-2001. | 23 |
| FIGUR 10A. THE NUMBER OF VESSELS BY MAIN VESSEL GROUPS. 1980-2001..... | 23 |
| FIGUR 10B. TONNAGE (GRT) BY MAIN VESSEL GROUPS. 1980-2001. | 24 |
| FIGUR 10C. TOTAL ENGINE POWER (HP) BY MAIN VESSEL GROUPS. 1980-2001. | 24 |
| TABLE 5A. REGISTERED FISHING VESSELS BY COUNTY. 1990-2001..... | 25 |
| TABLE 5B. TOTAL ENGINE POWER (HP) BY COUNTY. 1990-2001.. | 26 |

| | |
|--|-----------|
| PART III. THE PROFITABILITY IN THE FISHING FLEET | 27 |
| FIGUR 11A. ESTIMATED TOTAL OPERATING REVENUES AND COSTS. VESSELS 8 METRES AND ABOVE. 1980-2000..... | 27 |
| FIGUR 11B. ESTIMATED TOTAL OPERATING MARGIN (PERCENT). VESSELS 8 METRES AND ABOVE. 1980-2000..... | 27 |
| FIGUR 12A. ESTIMATED TOTAL OPERATING REVENUES AND COSTS. WHOLE YEAR OPERATING VESSELS 13 METRES AND ABOVE FISHING PELAGIC SPECIES AND GROUND FISH SPECIES (INCL. CRUSTACEANS). 1980-2000. | 28 |
| FIGUR 12B. ESTIMATED TOTAL OPERATION MARGIN (PERCENT). WHOLE YEAR OPERATING VESSELS 13 METRES AND ABOVE FISHING FOR PELAGIC SPECIES AND GROUND FISH SPECIES (INCL. CRUSTACEANS). 1980-2000. | 28 |
| FIGUR 13. ESTIMATED TOTAL OPERATING REVENUES, COSTS AND MARGIN (PERCENT). VESSELS BETWEEN 8 AND 12,9 METRES. 1980-2000..... | 29 |
| FIGUR 14. GOVERNMENTAL SUPPORT TO THE FISHING FLEET DUE TO THE AGREEMENT BETWEEN NORWEGIAN FISHERMEN´S ASSOCIATION AND THE MINISTRY OF FISHERIES. 1980-2001..... | 30 |
| APPENDIX 1. SOURCES..... | 32 |
| APPENDIX 2. DEFINITIONS/METHODICAL CONSIDERATIONS | 35 |

INNLEIING

I første del av rapporten blir det gitt ei skjematisk innholdsfortegnelse med det siktemål å gje lesaren ei kortfatta skildring av bakgrunnen for rapporten. Kjelder som er nytta, metodiske forhold og definisjonar som er naudsynte for at det presenterte materialet skal forståast på rett måte, er presenterte i vedlegg 1 og 2.

Gjennomgåande har ein valt å presentere tidsseriar i form av grafiske framstillingar. Dette er gjort for å gje lesaren eit intuitivt augneblinksbilete av utviklinga i sentrale storleikar. I tillegg har ein valt å presentere utviklinga i enkelte storleikar i form av tabellar, men då for eit avgrensa tal av år.

Del I "Ressursar og fangst"

I del I vert det gitt ei grafisk framstilling av utviklinga i gytebestand og fangst av sentrale artar i dei norske fiskeria. Føremålet er å gje lesaren eit innblikk i dei biologiske forhold som ligg til grunn for fangsten. Ein har valt å dele opp dei grafiske framstillingane i pelagiske artar (makrell, sild, lodde etc.) og botnfiskartar (torsk, hyse, sei etc.).

Resultata av endringane i ressursane er søkt vist ved grafisk å skildre utviklinga i fangstmengde og fangstverdi for enkelte av hovudartane i høvesvis pelagiske- og torsk/rekefiskeria. Detaljerte opplysningar om utviklinga i fangstmengde og fangstverdi er presenterte i tabellar.

Del II "Fiskarar og fiskefartøy"

Medan ein i del I har søkt å gje ei oversikt over endringar i den biologiske formuen og endringar i inntektene målt ved fangstverdi søker ein i del II å gje ei oversikt over utviklinga i innsatsen i fiskeria. I del II har ein såleis presentert grafiske oversikter over utviklinga i innsatsen i fiskeria i form av utviklinga i talet på fiskarar og fiskefartøy.

I innleiinga presenterer ein utviklinga i talet på personar som har fiske som hovudnæring og dei som har fiske som attåttnæring i perioden 1985-2001. Deretter har ein utarbeidd fylkesvise oversikter over utviklinga for perioden 1991-2001.

Deretter gir ein meir detaljerte oversikter over utviklinga i talet på fiskefartøy, storleiken på fiskefartøy og maskinkraft heile landet sett under eitt. Utviklinga i tal, storleik og maskinkraft for sentrale fartøygrupper i fiskeflåten er òg utarbeidd og presentert. For òg å vise eventuelle endringar i fiskeflåten geografisk har ein i eigne tabellar presentert utviklinga i talet på fartøy og motorkraft på fylkesnivå for perioden 1991-2001.

Del III. "Lønsemd" i fiskeflåten

Dei økonomiske resultatata fangsten og innsatsen i fiskeria har resultert i er presentert i del III. Grafisk har ein presentert driftsinntekter og driftskostnader for den heilårsdrivne fiskeflåten i storleiken 8 meter og over for åra 1980-2000, med tilhøyrande driftsmargin.

For å vise det økonomiske resultatet i dei pelagiske fiskeria og i fisket etter botnfiskartar har ein presentert oversikter over dei samla driftsinntekter og driftskostnader, samt berekna

driftsmargin for heilårsdrivne fiskefartøy i høvesvis "sildefiskeria" og fiske etter torskearta fisk (inkludert reke).

Grafiske presentasjonar for heilårsdrivne fiskefartøy i storleiken og 13 meter og over som driv "sildefiskeri" og fiske etter torskearta fisk er utarbeidd og presentert. For heilårsdrivne fiskefartøy i storleiken 8-12,9 m har ein valt å ikkje splitte i "sildefiskeri" og fiske etter torskearta fisk, dette avdi ein fleire år ikkje har presentert resultat for "sildefiskeria" i denne fartøystørrelsen grunna dårleg representativitet.

Norges Fiskarlag og staten inngår for dei enkelte år ei avtale om støtte til fiskenæringa. Løyvingane til fiskeflåten er kraftig redusert dei siste åra. For å gje eit fullstendig bilete av næringa har ein òg valt å ta med informasjon om dei statstilskott som er løyvde til næringa i perioden 1980-2001.

INTRODUCTION

A short and schematic outline of the content of the report is given in the first part. The intention is to give the reader a first impression of the background for this report. Sources and estimation methods used to calculate the figures as well as necessary definitions to understand the presented material correctly are given in appendices 1 and 2.

As a general rule, time series data is presented as graphical figures. This is done to give the reader a good understanding of the development in important figures in the fisheries. To give the reader a more comprehensive and detailed information some figures are presented in tables.

Part I “Resources and catch”

In part I of the report a graphical presentation of the development in the spawning stock biomass and the resulting catch of the most important species by the Norwegian fishing fleet is given. The intention is to give the reader a clear understanding of the biological conditions that form the basis for the harvesting activity. The presented material is divided into pelagic species (mackerel, herring, capelin etc.) and groundfish species (cod, haddock, saithe etc.).

The result of the changes in biological conditions is shown in figures describing the development in total catch and total (first-hand) value of the catch for some of the most important pelagic and groundfish species. Details are presented in tables.

Part II “Fishermen and fishing vessels”

Changes in the resources and the resulting changes in the total catch and total value of the catch are presented in part I. In part II of the report figures describing the development in the fishing effort are given by a description of the development in the number of fishermen and fishing vessels.

The development in the total number of main and secondary occupation fishermen in the period 1985 – 2001, followed by more detailed information by county in the period 1991 – 2001 are given in the beginning of part II.

Details as regards the development in the total number of fishing vessels, total tonnage and total engine power of the fishing fleet as well as figures for the development in number, tonnage and engine power for some important groups of fishing vessels are then presented. The development in the geographical distribution of the number of vessels and total engine power in the period 1991 – 2001 is also presented.

Part III “The profitability in the fishing fleet”

The profitability, a result of the catch and the fishing effort, is presented in this part of the report.

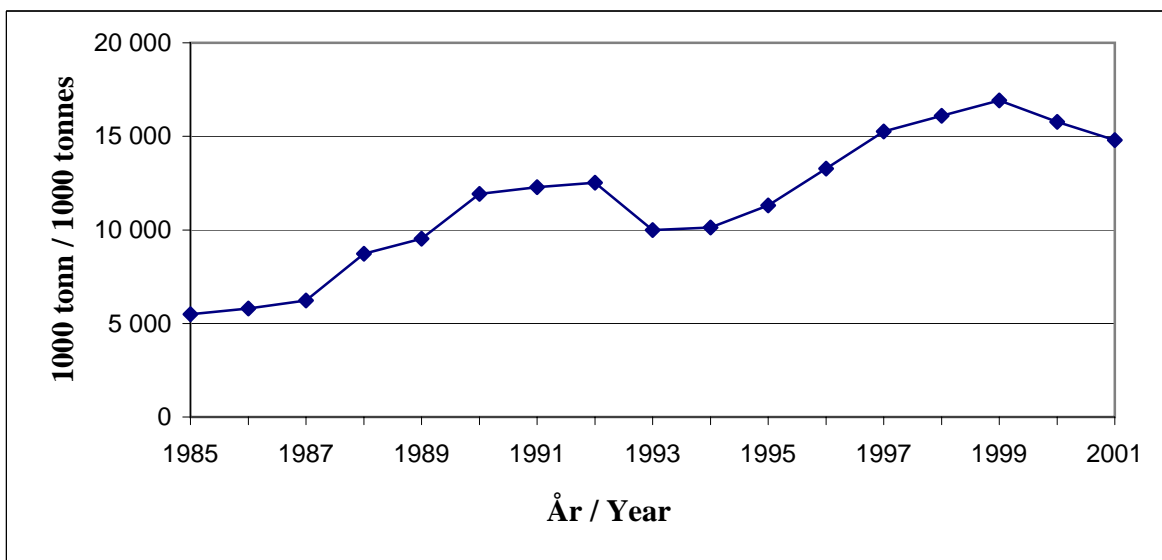
Estimated total revenues, costs and operating margin in the part of the fishing fleet 8 meter and above operating on a whole year basis (more than 30 weeks), are presented for the period 1980 – 2000. Details on the total revenues, costs and operating margin specified on pelagic

and groundfish vessels as well as on size of the vessels (8 – 12.9 and 13 metres and above) are then presented.

The Norwegian Fishermen's Association and the Ministry of Fisheries have since the 60's annually negotiated on support to the industry. The amount of money given as support to the fishing fleet has been substantially reduced the last decade. The development in the support, or subsidies, given to the fishing fleet in the period 1980 – 2001 is the last graphical presentation in this report.

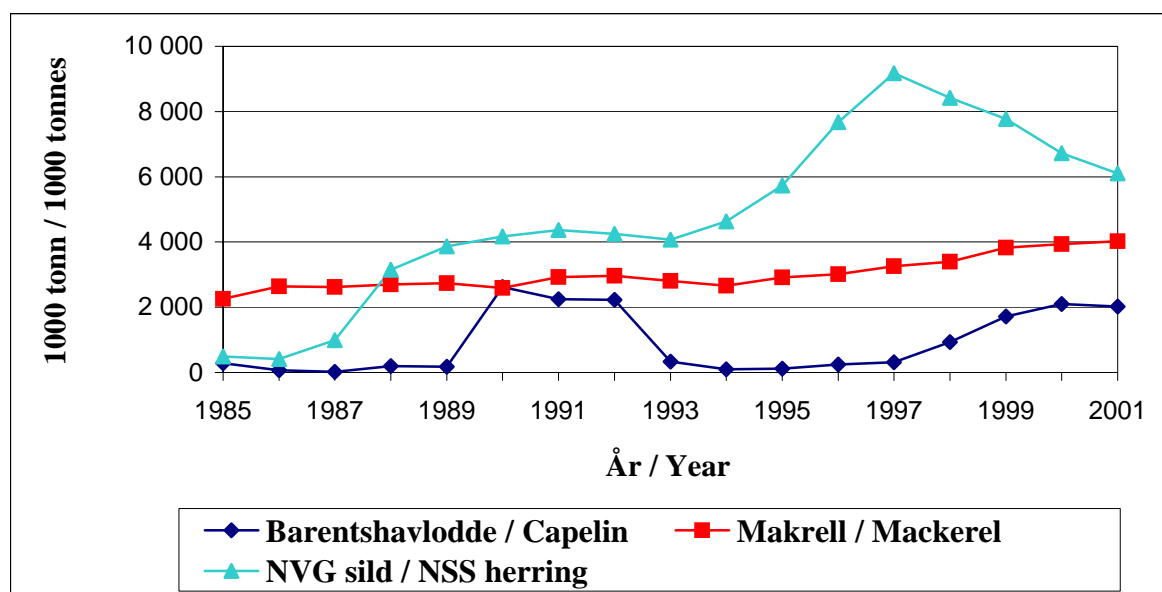
DEL I. RESSUR SAR OG FANGST PART I. RESOURCES AND CATCH

Figur 1A Gytebestand. Alle pelagiske fiskeartar.¹⁾ 1985-2001.
Spawning stock biomass. All pelagic species.¹⁾ 1985-2001.



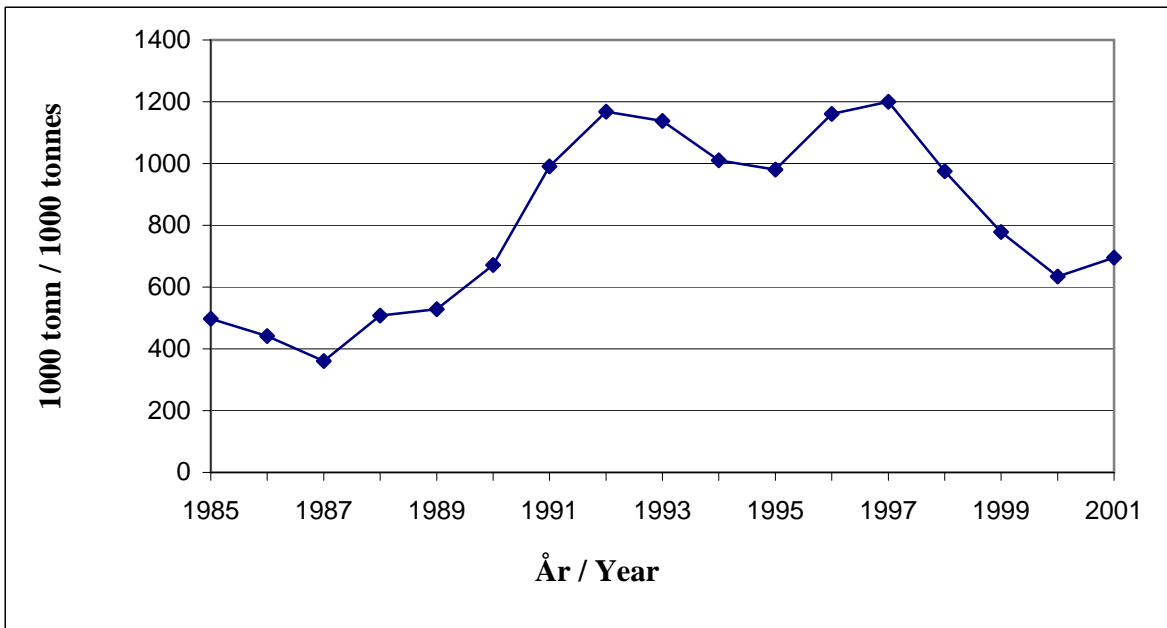
¹⁾ For Barentshavlodde brukes "mognande bestand" / The figures used for the Barents Sea capelin concerns maturing part of the stock.

Figur 1B Gytebestand¹⁾ for lodde i Barentshavet, makrell og Norsk vårgytande sild. 1985-2001.
Spawning stock biomass¹⁾ of Barents Sea capelin, mackerel and Norwegian spring spawning herring. 1985-2001.



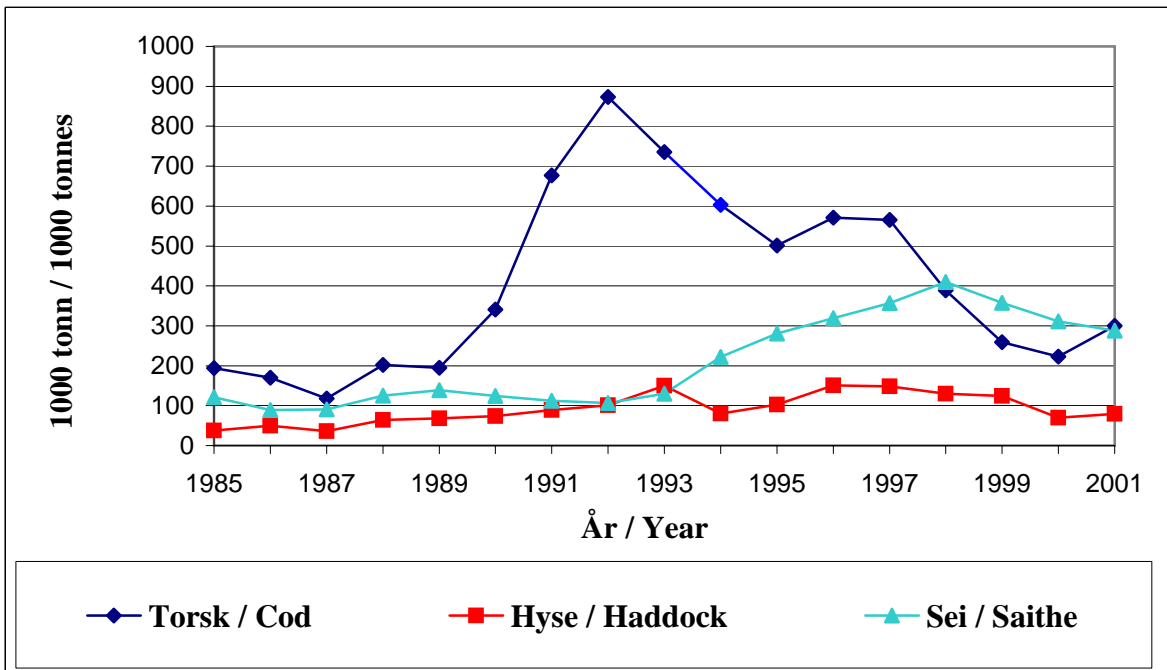
¹⁾ For Barentshavlodde brukes "mognande bestand" / The figures used for the Barents Sea capelin concerns maturing part of the stock.

Figur 2A Gytebestand. Alle sentrale botnfiskartar¹⁾. 1985-2001.
 Spawning stock biomass of main groundfish species¹⁾. 1985-2001.

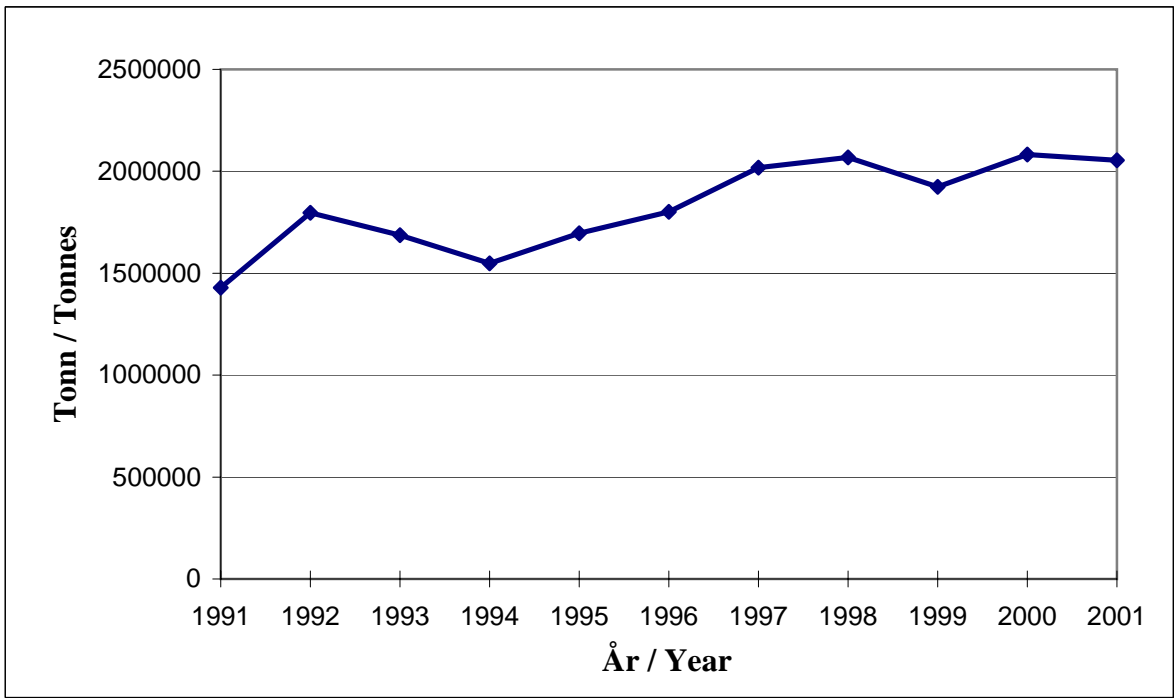


¹⁾ Gytebestand for snabeluer er ikkje med frå 1997 / Spawning stock biomass for deep-sea redfish is not included from 1997.

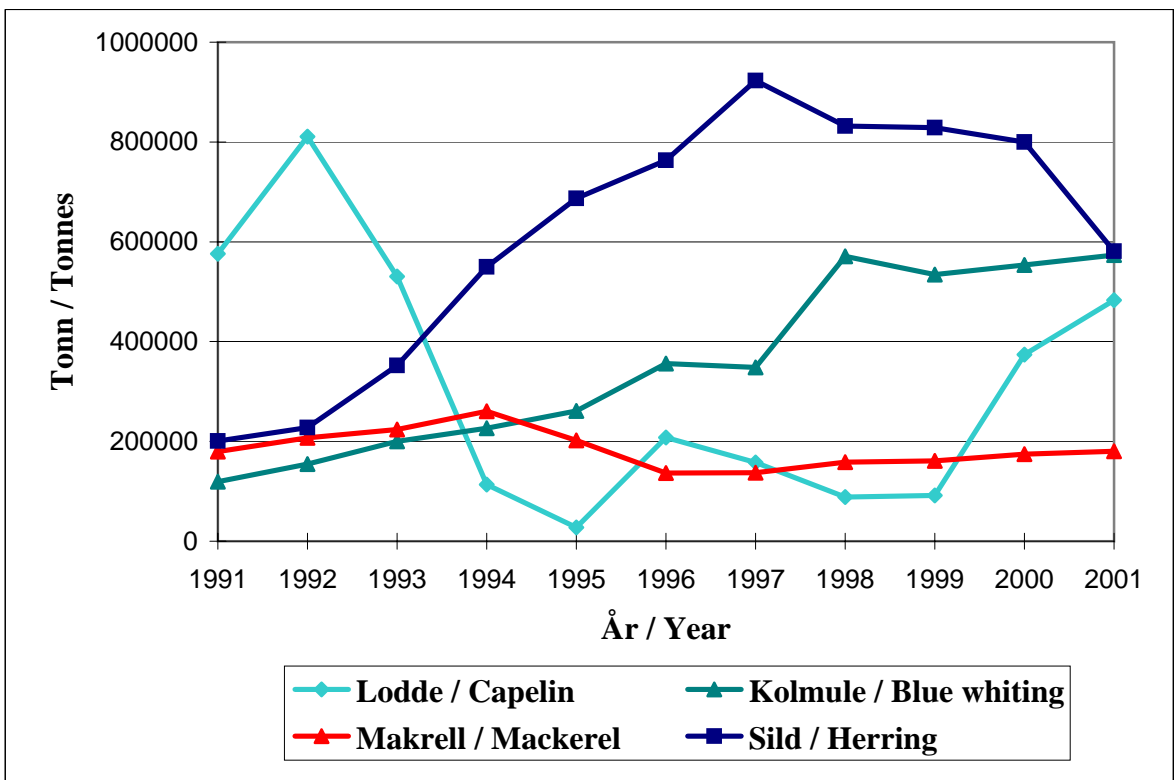
Figur 2B Gytebestand for Norsk-arktisk torsk, Norsk-arktisk hyse og sei nord for 62°N. 1985-2001.
 Spawning stock biomass for Northeast Arctic cod, Northeast Arctic haddock and saithe north of 62°N. 1985-2001.



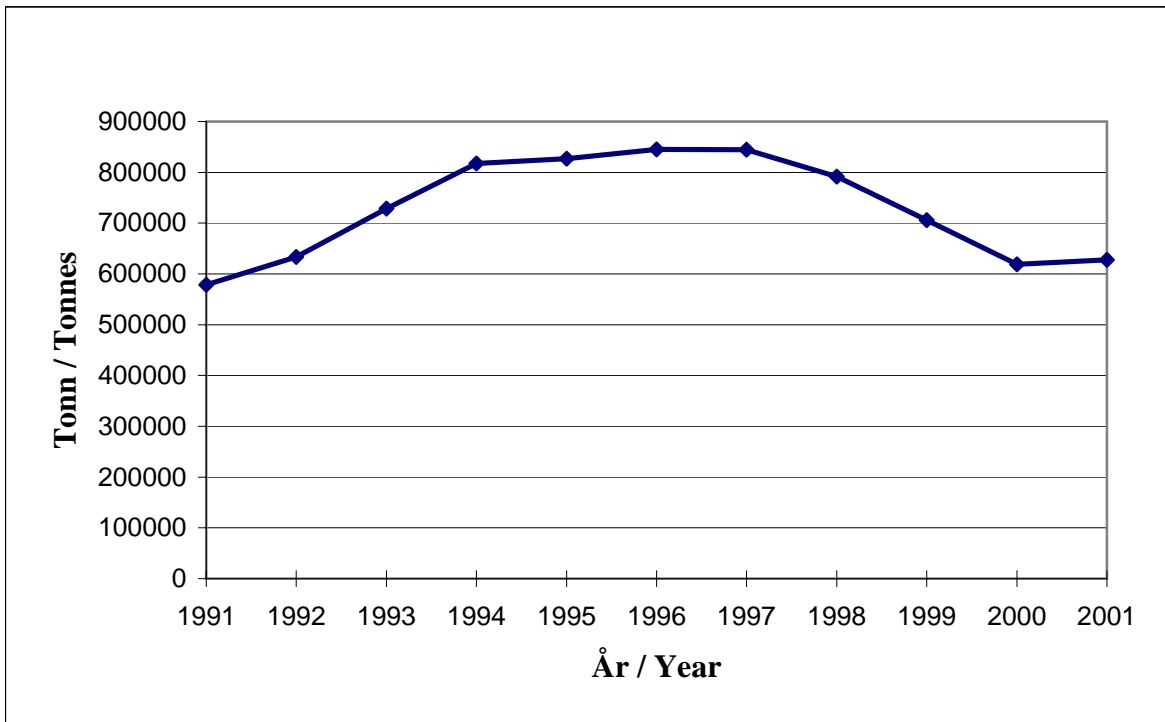
Figur 3A Fangstmengde (tonn) for alle artar i dei pelagiske fiskeria. 1991-2001.
 Catch (tonnes) of all pelagic species. 1991-2001.



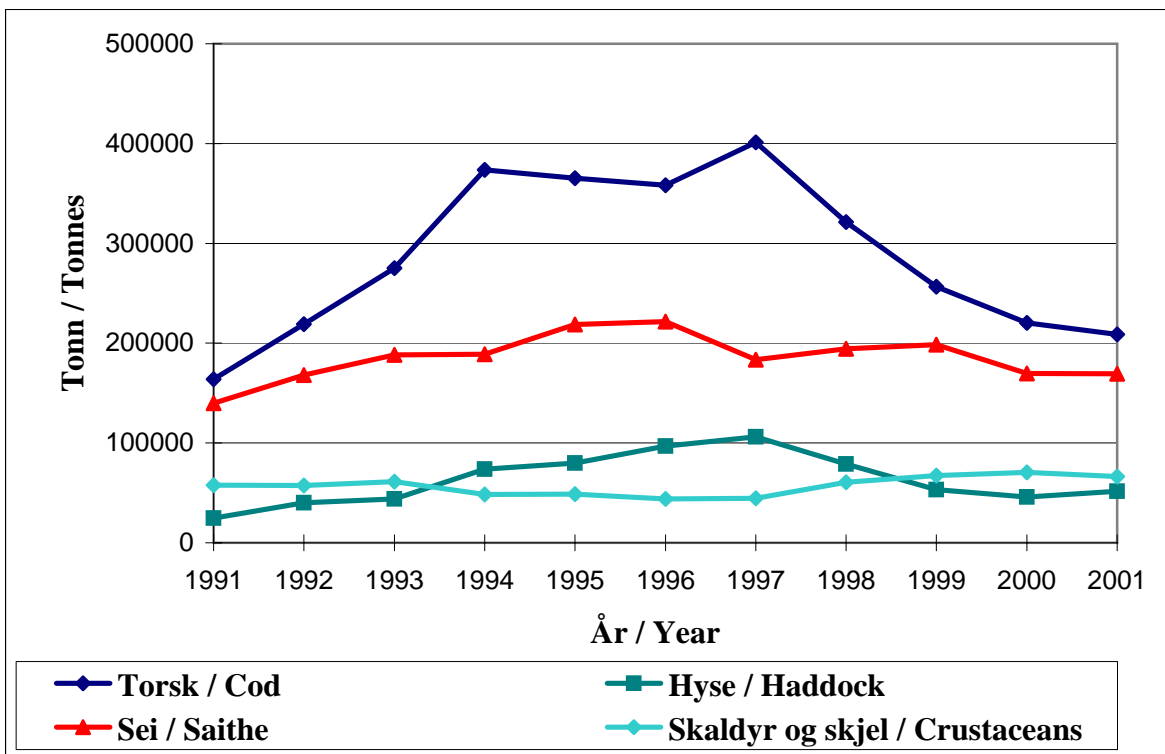
Figur 3B Fangstmengde (tonn) for lodde, kolmule, makrell og sild. 1991-2001.
 Catch (tonnes) of capelin, blue whiting, mackerel and herring. 1991-2001.



Figur 4A Fangstmengde (tonn) for alle botnfiskartar, skaldyr og skjel. 1991-2001.
 Catch (tonnes) of all groundfish species (incl. crustaceans). 1991-2001.



Figur 4B Fangstmengde (tonn) for torsk, hyse, sei, skaldyr og skjel. 1991-2001.
 Catch (tonnes) of cod, haddock, saithe and crustaceans. 1991-2001.



Tabell 1 Fangstmengde (tonn)¹⁾ spesifisert på art. 1991-2001²⁾.

Catch (tons)¹⁾ by species. 1991-2001²⁾.

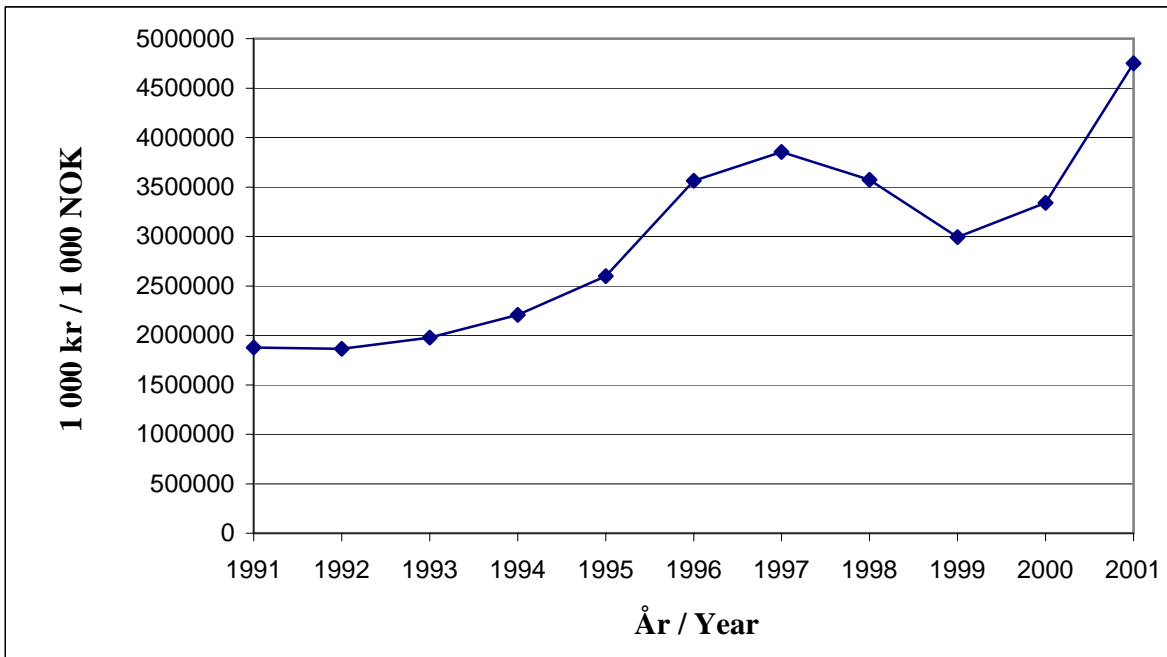
| Fiskeslag / Fish species | 1991 | 1992 | 1993 | 1994 | 1995 | 1996 | 1997 | 1998 | 1999 | 2000 | 2001 |
|--|------------------|------------------|------------------|------------------|------------------|------------------|------------------|------------------|------------------|------------------|------------------|
| Lodde / Capelin | 576 324 | 810 457 | 530 401 | 113 393 | 27 740 | 207 706 | 157 889 | 88 226 | 91 813 | 373 986 | 482 834 |
| Augepål / Norway pout | 120 396 | 163 460 | 102 766 | 91 694 | 118 081 | 103 126 | 47 032 | 27 575 | 51 124 | 52 912 | 27 123 |
| Kolmule / Blue whiting | 119 200 | 154 555 | 199 981 | 226 235 | 261 362 | 356 054 | 348 268 | 570 665 | 534 570 | 553 478 | 573 686 |
| Tobis / Sandeel | 145 361 | 92 822 | 101 519 | 168 155 | 263 490 | 160 702 | 350 672 | 343 625 | 187 589 | 119 015 | 187 459 |
| Hestmakrell / Horse mackerel | 53 391 | 107 555 | 128 341 | 94 648 | 96 132 | 15 556 | 46 491 | 13 366 | 46 657 | 2 084 | 7 988 |
| Makrell / Mackerel | 179 433 | 206 963 | 223 871 | 260 121 | 202 209 | 136 699 | 137 256 | 158 340 | 161 046 | 174 225 | 180 561 |
| Sild / Herring | 200 651 | 227 472 | 352 240 | 549 621 | 686 705 | 762 996 | 923 165 | 831 844 | 829 008 | 799 946 | 581 150 |
| Brisling / Sprat | 33 930 | 32 961 | 47 038 | 44 078 | 40 969 | 59 115 | 7 051 | 35 166 | 22 214 | 6 425 | 12 465 |
| Sum lodde, makrell, sild etc./ Total of pelagic species | 1 428 686 | 1 796 245 | 1 686 157 | 1 547 945 | 1 696 688 | 1 801 954 | 2 017 823 | 2 068 807 | 1 924 021 | 2 082 071 | 2 053 266 |
| Torsk / Cod | 163 868 | 219 097 | 275 239 | 373 578 | 365 333 | 358 329 | 401 277 | 321 428 | 256 555 | 220 185 | 208 814 |
| Hyse / Haddock | 24 627 | 39 937 | 43 931 | 73 791 | 79 834 | 96 803 | 106 155 | 79 008 | 53 243 | 45 949 | 51 647 |
| Sei / Saithe | 139 911 | 168 161 | 188 365 | 188 869 | 218 853 | 221 649 | 183 451 | 194 452 | 198 387 | 169 721 | 169 452 |
| Brosme / Tusk | 27 360 | 26 143 | 26 792 | 20 375 | 18 682 | 19 483 | 13 797 | 21 032 | 23 274 | 21 915 | 18 805 |
| Lange, blålange / Ling, Blue ling | 22 850 | 21 509 | 19 953 | 18 880 | 18 906 | 19 461 | 15 791 | 23 138 | 19 761 | 17 733 | 14 596 |
| Blåkveite / Greenland halibut | 33 199 | 10 852 | 14 786 | 13 452 | 14 074 | 17 056 | 12 343 | 11 948 | 19 704 | 13 028 | 15 111 |
| Uer / Redfish | 55 661 | 38 287 | 32 974 | 28 942 | 23 282 | 29 680 | 22 708 | 28 571 | 30 856 | 25 655 | 28 645 |
| Straum- og vassild / Lesser and greater argentinies | 8 864 | 8 931 | 8 480 | 6 116 | 6 419 | 6 817 | 5 167 | 8 654 | 7 823 | 6 107 | 14 426 |
| Andre og uspes. fiskesortar / Other species n.e.i. ³⁾ | 44 416 | 43 311 | 56 656 | 45 336 | 32 947 | 32 140 | 39 562 | 42 910 | 28 901 | 28 195 | 39 790 |
| Sum torskfisk etc. / Total of groundfish species | 520 756 | 576 228 | 667 176 | 769 339 | 778 330 | 801 418 | 800 252 | 731 141 | 638 504 | 548 488 | 561 286 |
| Krabbe / Crabs | 1 462 | 1 316 | 1 642 | 1 813 | 1 839 | 1 959 | 2 275 | 3 108 | 3 039 | 3 100 | 3 911 |
| Hummer / Lobster | 35 | 28 | 28 | 30 | 34 | 30 | 35 | 45 | 59 | 52 | 40 |
| Sjøkreps / Norway lobster | 303 | 230 | 211 | 234 | 166 | 188 | 187 | 293 | 383 | 346 | 280 |
| Reke / Deep water prawn | 48 659 | 49 098 | 48 956 | 38 168 | 39 250 | 41 674 | 41 961 | 57 142 | 63 538 | 66 427 | 61 494 |
| Skjel / Molluscs | 7 414 | 6 805 | 10 270 | 8 074 | 7 391 | 40 | 87 | 156 | 445 | 597 | 691 |
| Sum skaldyr og skjel / Total of crustaceans | 57 873 | 57 477 | 61 107 | 48 319 | 48 680 | 43 891 | 44 544 | 60 744 | 67 464 | 70 522 | 66 416 |
| Total | 2 007 315 | 2 429 950 | 2 414 440 | 2 365 603 | 2 523 698 | 2 647 263 | 2 862 619 | 2 860 692 | 2 629 989 | 2 701 081 | 2 680 968 |
| Tang og tare / Seaweed | 190 574 | 189 300 | 169 600 | 185 065 | 185 033 | 173 160 | 191 681 | 179 762 | 178 542 | 192 400 | 175 200 |
| Total inkl. tang og tare / Total incl. seaweed | 2 197 889 | 2 619 250 | 2 584 040 | 2 550 668 | 2 708 731 | 2 820 423 | 3 054 300 | 3 040 454 | 2 808 531 | 2 893 481 | 2 856 168 |

¹⁾ Våt vekt.

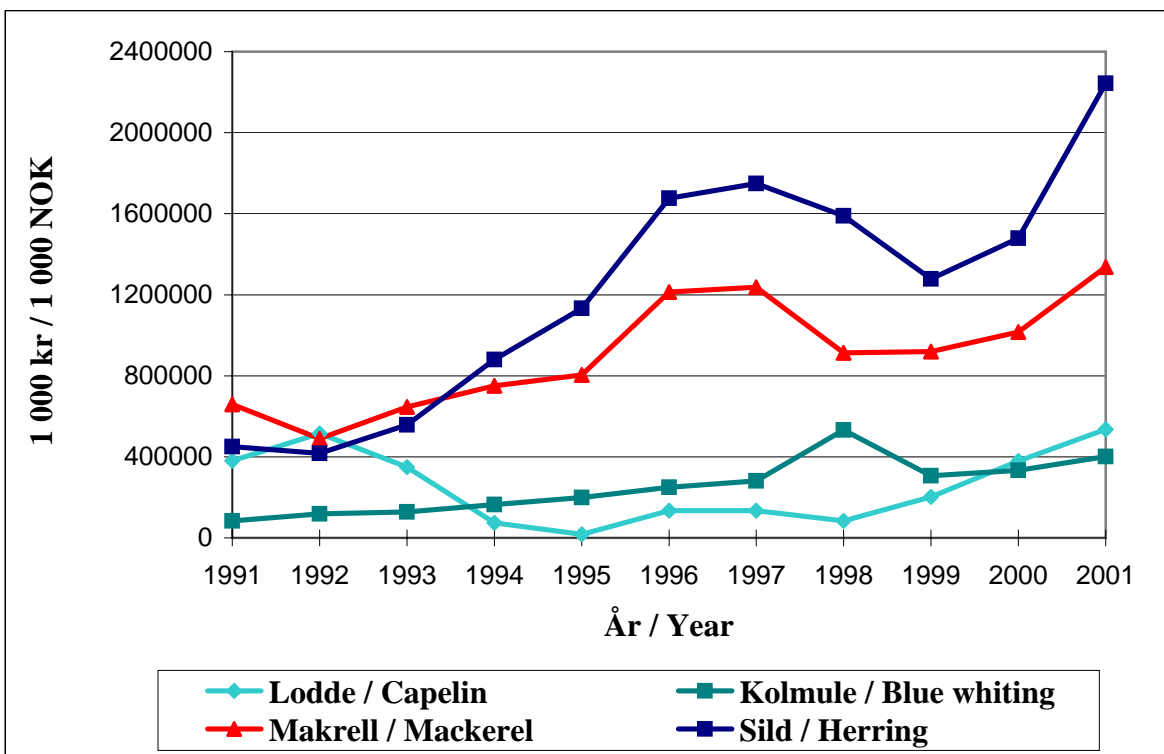
²⁾ Tala for 2000 og 2001 er foreløpige / The figures for 2000 and 2001 are preliminary.

³⁾ I "Andre og uspes. fiskesortar" inngår alle fiskeartar som ikkje er nemnd andre stader.

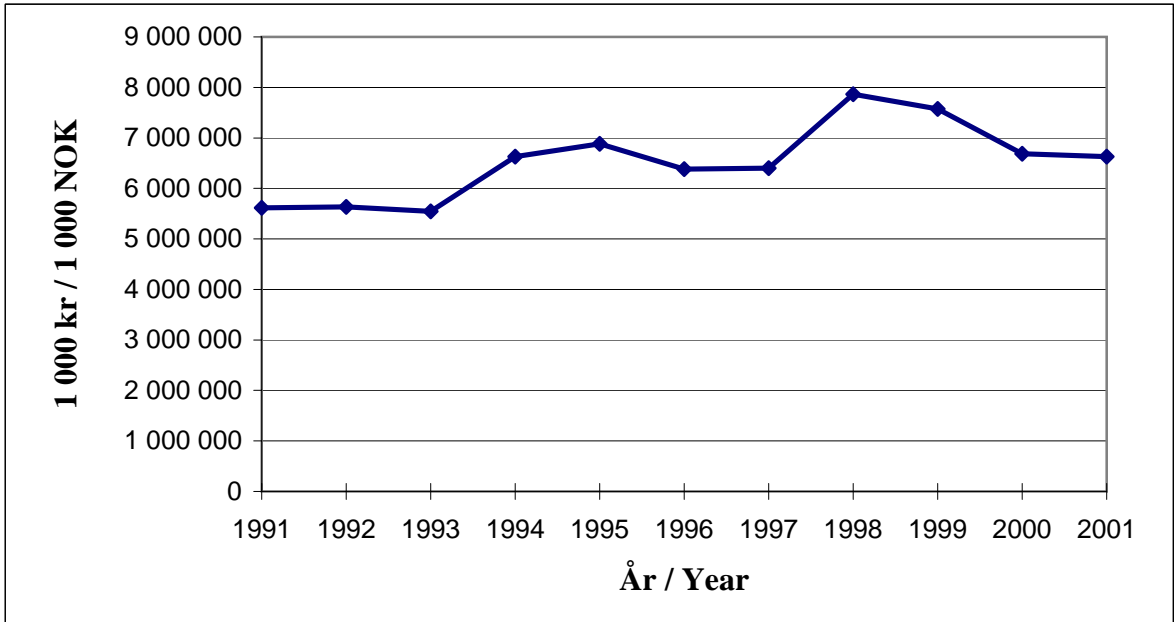
Figur 5A Fangstverdi (i 2001-verdiar) for alle pelagiske artar. 1991-2001. 1000 kr.
 Value of catch (in 2001-values) of all pelagic species. 1991-2001. 1000 NOK.



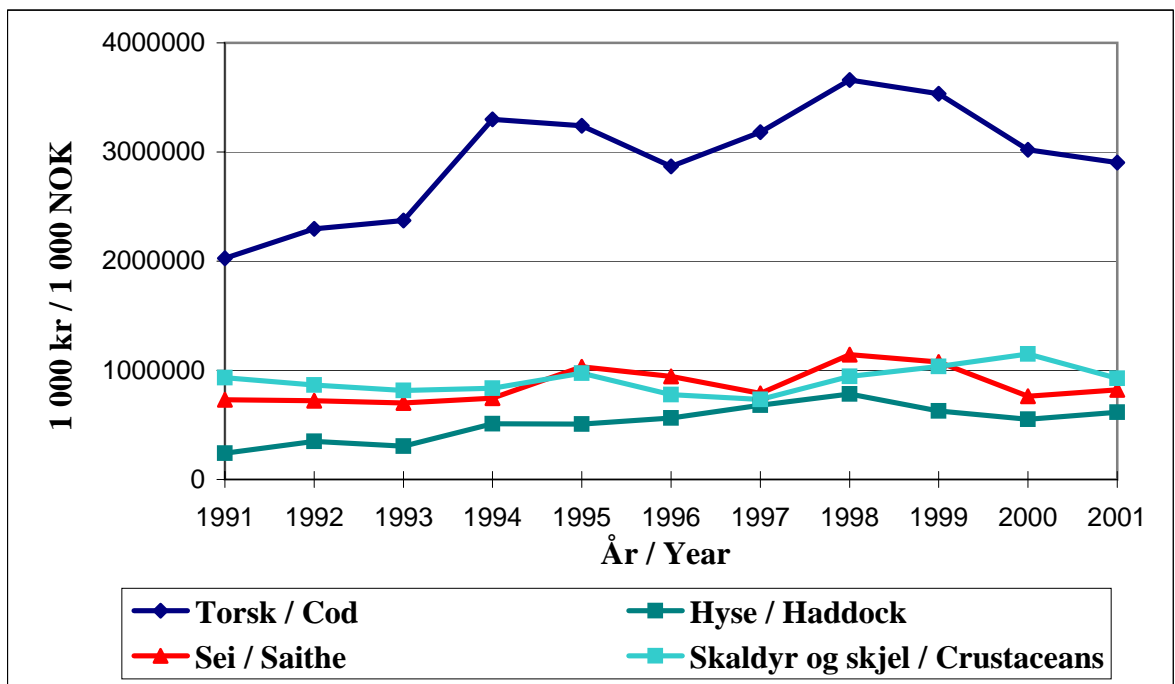
Figur 5B Fangstverdi (i 2001-verdiar) for lodde, kolmule, makrell og sild. 1991-2001. 1000 kr.
 Value of catch (in 2001-values) of capelin, blue whiting, mackerel and herring 1991-2001. 1000 NOK.



Figur 6A Fangstverdi (i 2001-verdiar) for alle botnfiskartar, skaldyr og skjel. 1991-2001. 1000 kr.
 Value of catch (in 2001-values) of all groundfish species (incl. crustaceans). 1991-2001. 1000 NOK.



Figur 6B Fangstverdi (i 2001-verdiar) for torsk, hyse, sei, skaldyr og skjel. 1991-2001. 1000 kr.
 Value of catch (in 2001-values) of cod, haddock, saithe and crustaceans. 1991-2001. 1000 NOK.



Tabell 2 Fangstverdi (i løpende priser) spesifisert på art. 1991-2001¹⁾. 1000 kr.

Value of catch (nominal prices) by species. 1991-2001¹⁾. 1000 NOK.

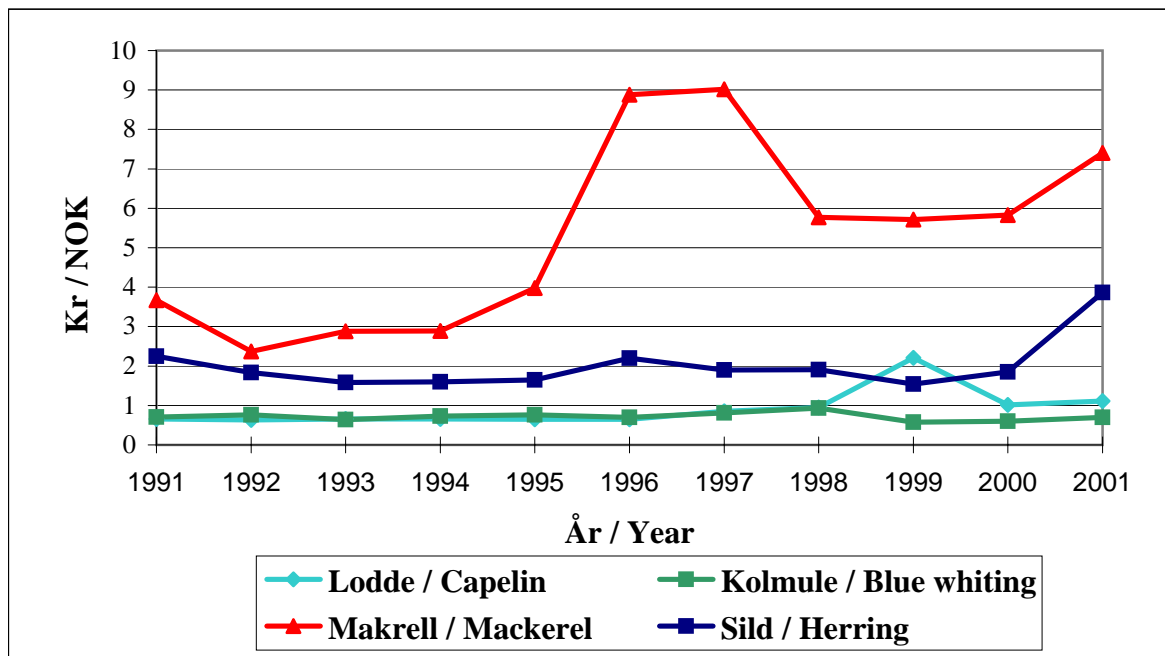
| Fiskeslag / Fish species | 1991 | 1992 | 1993 | 1994 | 1995 | 1996 | 1997 | 1998 | 1999 | 2000 | 2001 |
|--|------------------|------------------|------------------|------------------|------------------|------------------|------------------|-------------------|------------------|------------------|-------------------|
| Lodde / Capelin | 303 732 | 420 399 | 291 072 | 62 750 | 15 700 | 118 358 | 120 837 | 77 377 | 190 881 | 368 473 | 535 185 |
| Augepål / Norway pout | 71 367 | 93 221 | 56 593 | 53 436 | 69 451 | 58 195 | 36 735 | 24 580 | 27 922 | 31 311 | 18 663 |
| Kolmule / Blue whiting | 67 321 | 96 135 | 106 244 | 139 434 | 172 184 | 218 793 | 253 106 | 489 429 | 288 870 | 323 803 | 400 869 |
| Tobis / Sandeel | 88 524 | 55 280 | 56 620 | 105 423 | 172 586 | 98 846 | 273 245 | 307 711 | 103 339 | 72 972 | 146 960 |
| Hestmakrell / Horse mackerel | 38 121 | 75 833 | 90 277 | 77 047 | 97 598 | 38 577 | 76 115 | 27 551 | 106 723 | 4 859 | 45 410 |
| Makrell / Mackerel | 524 851 | 399 623 | 538 049 | 634 600 | 696 495 | 1 063 941 | 1 113 406 | 840 788 | 865 529 | 985 414 | 1 336 185 |
| Sild / Herring | 358 925 | 340 622 | 465 036 | 743 969 | 982 034 | 1 469 516 | 1 574 311 | 1 462 364 | 1 202 500 | 1 435 433 | 2 243 454 |
| Brisling / Sprat | 41 343 | 37 239 | 42 950 | 50 478 | 45 001 | 58 192 | 21 053 | 57 245 | 32 300 | 20 725 | 23 583 |
| Sum lodde, makrell, sild etc./Total of pelagic species | 1 494 184 | 1 518 352 | 1 646 841 | 1 867 137 | 2 251 049 | 3 124 418 | 3 468 808 | 3 287 045 | 2 818 064 | 3 242 990 | 4 750 309 |
| Torsk / Cod | 1 615 474 | 1 872 492 | 1 978 448 | 2 789 716 | 2 808 960 | 2 515 689 | 2 861 758 | 3 366 922 | 3 324 833 | 2 930 358 | 2 903 495 |
| Hyse / Haddock | 192 088 | 283 318 | 253 329 | 431 980 | 440 756 | 493 367 | 611 479 | 720 641 | 591 078 | 533 668 | 616 593 |
| Sei / Saithe | 580 592 | 587 127 | 583 065 | 629 770 | 893 786 | 827 391 | 708 919 | 1 051 721 | 1 012 460 | 739 300 | 822 226 |
| Brosme / Tusk | 178 452 | 148 986 | 159 234 | 125 776 | 129 119 | 130 496 | 85 794 | 186 211 | 191 344 | 178 308 | 178 351 |
| Lange, blålange / Ling, Blue ling | 242 457 | 213 115 | 190 126 | 202 220 | 201 389 | 183 195 | 143 530 | 272 843 | 228 231 | 224 469 | 234 039 |
| Blåkveite / Greenland halibut | 352 226 | 118 738 | 189 062 | 181 677 | 220 670 | 275 137 | 192 519 | 187 802 | 284 852 | 236 579 | 260 652 |
| Uer / Redfish | 207 197 | 160 387 | 126 550 | 124 605 | 110 817 | 151 948 | 124 430 | 196 632 | 201 066 | 175 830 | 201 691 |
| Straum- og vassild / Lesser and greater argentines | 23 647 | 28 353 | 24 528 | 16 135 | 19 176 | 21 652 | 16 191 | 33 431 | 24 040 | 18 448 | 61 040 |
| Andre og uspes. fiskesortar / Other species n.e.i. ²⁾ | 339 452 | 476 621 | 436 978 | 394 728 | 299 556 | 314 598 | 356 216 | 351 036 | 296 998 | 335 334 | 427 795 |
| Sum torskfisk etc. / Total of groundfish species | 3 731 585 | 3 889 137 | 3 941 320 | 4 896 607 | 5 124 229 | 4 913 473 | 5 100 836 | 6 367 239 | 6 154 902 | 5 372 294 | 5 705 882 |
| Krabbe / Crabs | 9 982 | 9 646 | 10 427 | 11 156 | 11 812 | 13 820 | 16 357 | 23 249 | 29 750 | 43 604 | 61 187 |
| Hummer / Lobster | 3 951 | 3 216 | 3 451 | 3 826 | 4 480 | 3 887 | 4 639 | 6 414 | 9 490 | 9 287 | 7 900 |
| Sjøkreps / Norway lobster | 16 341 | 11 563 | 8 700 | 9 711 | 7 133 | 8 204 | 9 155 | 15 595 | 23 971 | 22 409 | 19 256 |
| Reke / Deep water prawn | 670 980 | 640 902 | 605 048 | 630 901 | 783 456 | 653 627 | 628 643 | 819 492 | 902 867 | 1 028 998 | 824 959 |
| Skjel / Molluscs | 40 867 | 38 863 | 52 514 | 50 782 | 36 003 | 626 | 1 482 | 3 043 | 8 484 | 11 101 | 13 138 |
| Sum skaldyr og skjel / Total of crustaceans | 742 121 | 704 190 | 680 140 | 706 376 | 842 884 | 680 164 | 660 275 | 867 793 | 974 562 | 1 115 399 | 926 440 |
| Total | 5 967 890 | 6 111 679 | 6 268 301 | 7 470 120 | 8 218 162 | 8 718 055 | 9 229 919 | 10 522 077 | 9 947 528 | 9 730 683 | 11 382 631 |
| Tang og tare / Seaweed | 28 626 | 29 800 | 26 964 | 34 782 | 29 219 | 27 464 | 30 733 | 28 888 | 28 423 | 35 800 | 32 517 |
| Total inkl. tang og tare / Total incl. seaweed | 5 996 516 | 6 141 479 | 6 295 265 | 7 504 902 | 8 247 381 | 8 745 519 | 9 260 652 | 10 550 965 | 9 975 951 | 9 766 483 | 11 415 148 |

¹⁾Tala for 2000 og 2001 er foreløpige / The figures for 2000 and 2001 are preliminary.

²⁾I "Andre og uspes. fiskesortar" inngår alle fiskeartar som ikkje er nemnd andre stader.

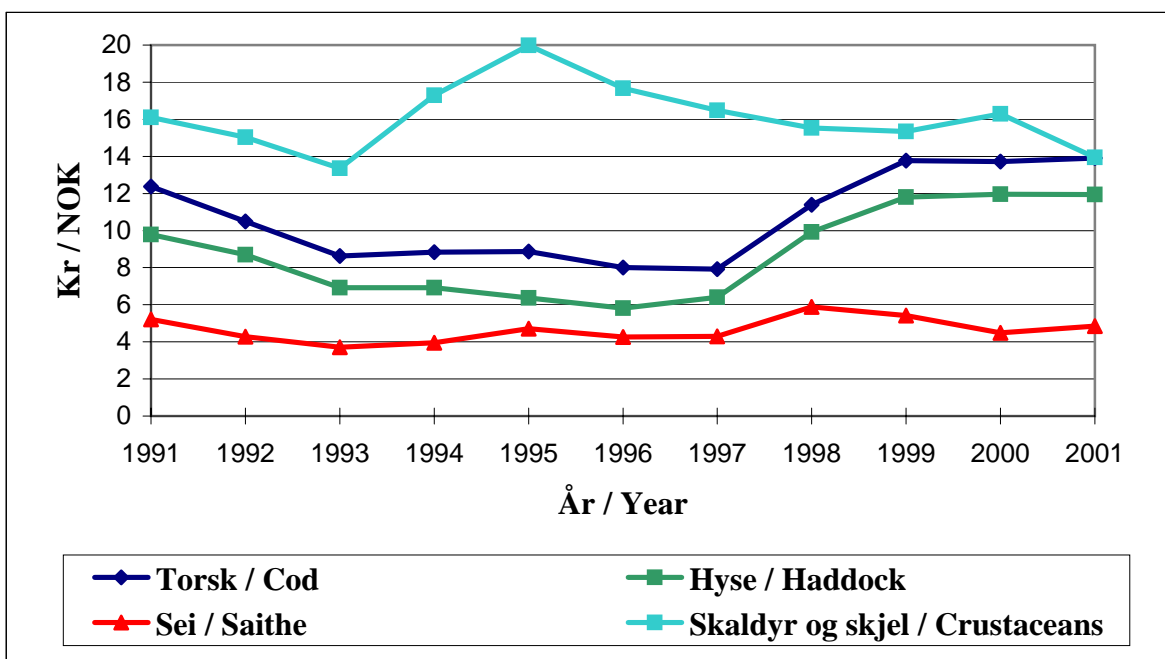
Figur 7A Prisutvikling (i 2001-prisar) for lodde, kolmule, makrell og sild. 1991-2001.

First-hand price (in 2001-prices) of capelin, blue whiting, mackerel and herring. 1991-2001.



Figur 7B Prisutvikling (i 2001-prisar) for torsk, hyse, sei, skaldyr og skjel. 1991-2001.

First-hand price (in 2001-prices) of cod, haddock, saithe and crustaceans. 1991-2001.



Tabell 3 Nominell gjennomsnittspris spesifisert på art. 1991-2001¹⁾.

Average first-hand price (nominal) by species. 1991-2001¹⁾.

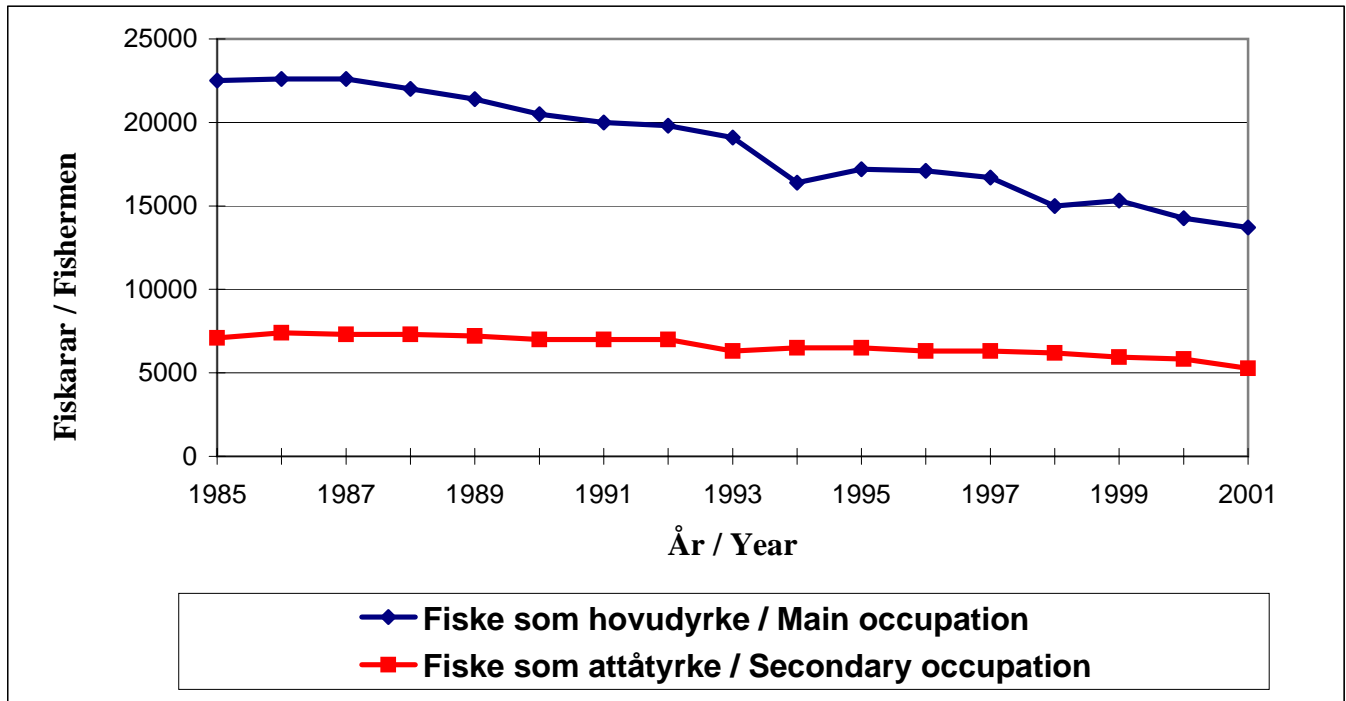
| Fiskeslag / Fish species | 1991 | 1992 | 1993 | 1994 | 1995 | 1996 | 1997 | 1998 | 1999 | 2000 | 2001 |
|--|--------------|--------------|--------------|--------------|--------------|--------------|--------------|--------------|--------------|--------------|--------------|
| Lodde / Capelin | 0,53 | 0,52 | 0,55 | 0,55 | 0,57 | 0,57 | 0,77 | 0,88 | 2,08 | 0,99 | 1,11 |
| Augepål / Norway pout | 0,59 | 0,57 | 0,55 | 0,58 | 0,59 | 0,56 | 0,78 | 0,89 | 0,55 | 0,59 | 0,69 |
| Kolmule / Blue whiting | 0,56 | 0,62 | 0,53 | 0,62 | 0,66 | 0,61 | 0,73 | 0,86 | 0,54 | 0,59 | 0,70 |
| Tobis / Sandeel | 0,61 | 0,60 | 0,56 | 0,63 | 0,66 | 0,62 | 0,78 | 0,90 | 0,55 | 0,61 | 0,78 |
| Hestmakrell / Horse mackerel | 0,71 | 0,71 | 0,70 | 0,81 | 1,02 | 2,48 | 1,64 | 2,06 | 2,29 | 2,33 | 5,68 |
| Makrell / Mackerel | 2,93 | 1,93 | 2,40 | 2,44 | 3,44 | 7,78 | 8,11 | 5,31 | 5,37 | 5,66 | 7,40 |
| Sild / Herring | 1,79 | 1,50 | 1,32 | 1,35 | 1,43 | 1,93 | 1,71 | 1,76 | 1,45 | 1,79 | 3,86 |
| Brisling / Sprat | 1,22 | 1,13 | 0,91 | 1,15 | 1,10 | 0,98 | 2,99 | 1,63 | 1,45 | 3,23 | 1,89 |
| Sum lodde, makrell, sild etc./ Total of pelagic species | 1,05 | 0,85 | 0,98 | 1,21 | 1,33 | 1,73 | 1,72 | 1,59 | 1,46 | 1,56 | 2,31 |
| Torsk / Cod | 9,86 | 8,55 | 7,19 | 7,47 | 7,69 | 7,02 | 7,13 | 10,47 | 12,96 | 13,31 | 13,90 |
| Hyse / Haddock | 7,80 | 7,09 | 5,77 | 5,85 | 5,52 | 5,10 | 5,76 | 9,12 | 11,10 | 11,61 | 11,94 |
| Sei / Saithe | 4,15 | 3,49 | 3,10 | 3,33 | 4,08 | 3,73 | 3,86 | 5,41 | 5,10 | 4,36 | 4,85 |
| Brosme / Tusk | 6,52 | 5,70 | 5,94 | 6,17 | 6,91 | 6,70 | 6,22 | 8,85 | 8,22 | 8,14 | 9,48 |
| Lange, blålange / Ling, Blue ling | 10,61 | 9,91 | 9,53 | 10,71 | 10,65 | 9,41 | 9,09 | 11,79 | 11,55 | 12,66 | 16,03 |
| Blåkveite / Greenland halibut | 10,61 | 10,94 | 12,79 | 13,51 | 15,68 | 16,13 | 15,60 | 15,72 | 14,46 | 18,16 | 17,25 |
| Uer / Redfish | 3,72 | 4,19 | 3,84 | 4,31 | 4,76 | 5,12 | 5,48 | 6,88 | 6,52 | 6,85 | 7,04 |
| Straum- og vassild / Lesser and greater argentinians | 2,67 | 3,17 | 2,89 | 2,64 | 2,99 | 3,18 | 3,13 | 3,86 | 3,07 | 3,02 | 4,23 |
| Andre og uspes. fiskesortar / Other species n.e.i. | 7,64 | 11,00 | 7,71 | 8,71 | 9,09 | 9,79 | 9,00 | 8,18 | 10,28 | 11,89 | 10,75 |
| Sum torskfisk etc. / Total of groundfish species | 7,17 | 6,75 | 5,91 | 6,36 | 6,58 | 6,13 | 6,37 | 8,71 | 9,64 | 9,79 | 10,17 |
| Krabbe / Crabs | 6,83 | 7,33 | 6,35 | 6,15 | 6,42 | 7,05 | 7,19 | 7,48 | 9,79 | 14,07 | 15,64 |
| Hummer / Lobster | 112,89 | 114,86 | 123,25 | 127,53 | 131,76 | 129,57 | 133,72 | 142,53 | 160,85 | 178,59 | 197,50 |
| Sjøkreps / Norway lobster | 53,93 | 50,27 | 41,23 | 41,50 | 42,97 | 43,64 | 49,01 | 53,23 | 62,59 | 64,77 | 68,77 |
| Reke / Deep water prawn | 13,79 | 13,05 | 12,36 | 16,53 | 19,96 | 15,68 | 14,98 | 14,34 | 14,21 | 15,49 | 13,42 |
| Skjel / Molluscs | 5,51 | 5,71 | 5,11 | 6,29 | 4,87 | 15,65 | 17,05 | 19,51 | 19,07 | 18,59 | 19,01 |
| Sum skaldyr og skjel / Total of crustaceans | 12,82 | 12,25 | 11,13 | 14,62 | 17,31 | 15,50 | 14,82 | 14,29 | 14,45 | 15,82 | 13,95 |
| Total | 2,97 | 2,52 | 2,60 | 3,16 | 3,26 | 3,29 | 3,22 | 3,68 | 3,78 | 3,60 | 4,25 |
| Tang og tare / Seaweed | 0,15 | 0,16 | 0,16 | 0,19 | 0,16 | 0,16 | 0,16 | 0,16 | 0,16 | 0,19 | 0,19 |
| Total inkl. tang og tare / Total incl. seaweed | 2,73 | 2,34 | 2,44 | 2,94 | 3,04 | 3,10 | 3,03 | 3,47 | 3,55 | 3,38 | 4,00 |

¹⁾Tala for 2000 og 2001 er foreløpige / The figures for 2000 and 2001 are preliminary.

DEL II. FISKARAR OG FISKEFARTØY
PART II. FISHERMEN AND FISHING VESSELS

Figur 8 Registrerte fiskarar fordelt på fiske som hovudyrke og fiske som attåtyrke. 1985-2001.

Registered main and secondary occupation fishermen. 1985-2001.



Tabell 4A. Fiskarar som har fiske som hovudyrke. Fordelt på fylke. 1991-2001.

Registered main occupation fishermen by county. 1991-2001.

| Fylke / County | 1991 | 1992 | 1993 | 1994 | 1995 | 1996 | 1997 | 1998 | 1999 | 2000 | 2001 |
|---------------------------|---------------|---------------|---------------|---------------|---------------|---------------|---------------|---------------|---------------|---------------|---------------|
| Finnmark | 1 922 | 1 903 | 1 867 | 1 564 | 1 649 | 1 647 | 1 568 | 1 403 | 1 477 | 1 362 | 1 287 |
| Troms | 3 328 | 3 264 | 3 074 | 2 533 | 2 601 | 2 612 | 2 529 | 2 305 | 2 320 | 2 137 | 2 000 |
| Nordland | 4 528 | 4 512 | 4 364 | 3 877 | 4 070 | 4 012 | 4 023 | 3 617 | 3 586 | 3 365 | 3 321 |
| Nord-Trøndelag | 443 | 468 | 451 | 438 | 409 | 387 | 341 | 296 | 312 | 295 | 287 |
| Sør-Trøndelag | 698 | 715 | 703 | 605 | 612 | 551 | 517 | 459 | 476 | 398 | 385 |
| Møre og Romsdal | 4 911 | 4 824 | 4 673 | 3 970 | 4 237 | 4 231 | 4 046 | 3 581 | 3 628 | 3 410 | 3 188 |
| Sogn og Fjordane | 1 243 | 1 185 | 1 145 | 990 | 1 051 | 1 080 | 1 056 | 990 | 1 017 | 924 | 899 |
| Hordaland | 1 141 | 1 133 | 1 128 | 1 006 | 1 071 | 1 090 | 1 095 | 1 055 | 1 090 | 1 026 | 991 |
| Rogaland | 757 | 754 | 688 | 573 | 579 | 604 | 602 | 585 | 576 | 561 | 548 |
| Vest-Agder | 432 | 419 | 398 | 360 | 336 | 326 | 326 | 307 | 305 | 267 | 269 |
| Aust-Agder | 124 | 121 | 110 | 101 | 114 | 122 | 126 | 115 | 120 | 112 | 110 |
| Telemark | 92 | 88 | 75 | 70 | 75 | 78 | 80 | 80 | 84 | 64 | 63 |
| Vestfold | 96 | 101 | 122 | 106 | 108 | 108 | 95 | 96 | 86 | 85 | 84 |
| Buskerud | 15 | 16 | 15 | 14 | 17 | 15 | 14 | 18 | 21 | 19 | 23 |
| Akershus | 28 | 38 | 43 | 38 | 39 | 24 | 27 | 25 | 23 | 20 | 24 |
| Oslo | 28 | 28 | 27 | 27 | 24 | 46 | 53 | 52 | 47 | 53 | 64 |
| Østfold | 217 | 210 | 189 | 170 | 168 | 154 | 163 | 157 | 158 | 161 | 157 |
| Heile landet/Total | 20 003 | 19 779 | 19 072 | 16 442 | 17 160 | 17 087 | 16 661 | 15 141 | 15 326 | 14 259 | 13 700 |

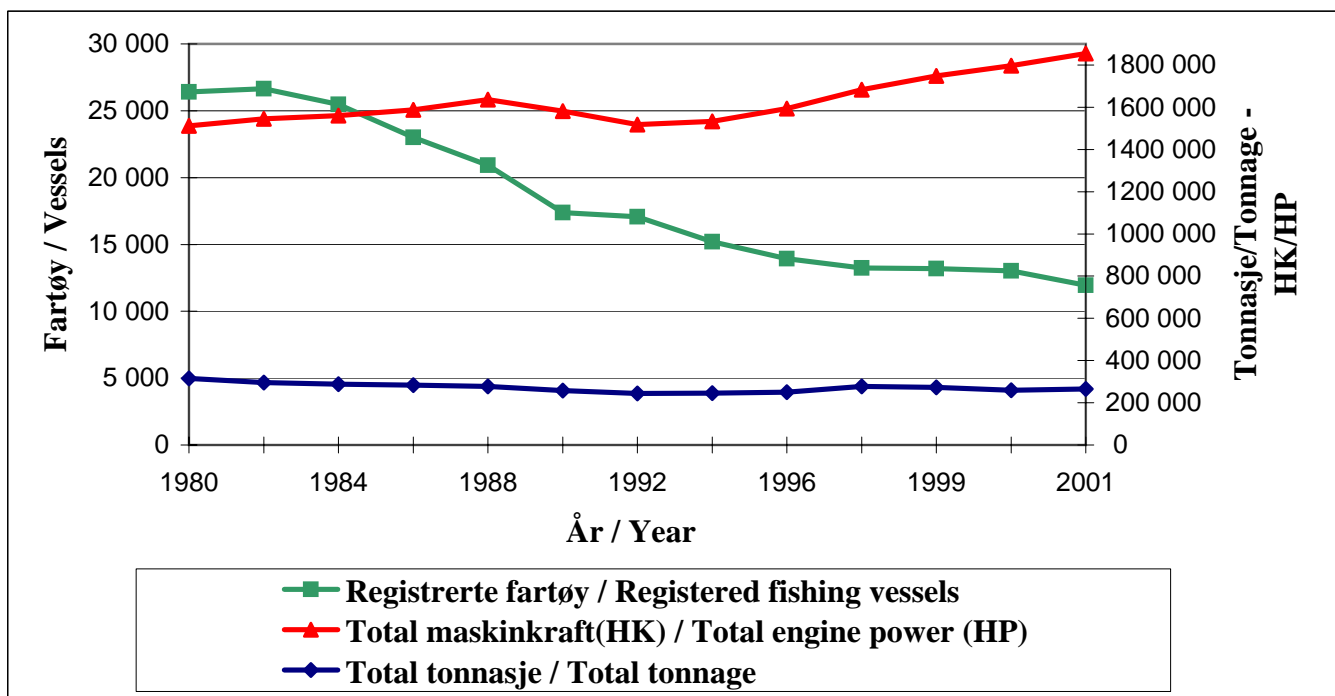
Tabell 4B. Fiskarar som har fiske som attåtyrke. Fordelt på fylke. 1990-2001.

Registered secondary occupation fishermen by county. 1990-2001.

| Fylke / County | 1991 | 1992 | 1993 | 1994 | 1995 | 1996 | 1997 | 1998 | 1999 | 2000 | 2001 |
|---------------------------|--------------|--------------|--------------|--------------|--------------|--------------|--------------|--------------|--------------|--------------|--------------|
| Finnmark | 633 | 680 | 688 | 719 | 766 | 752 | 750 | 733 | 690 | 684 | 605 |
| Troms | 1 377 | 1 337 | 1 282 | 1 360 | 1 411 | 1 421 | 1 379 | 1 242 | 1 210 | 1 160 | 973 |
| Nordland | 1 353 | 1 279 | 1 259 | 1 277 | 1 285 | 1 237 | 1 212 | 1 204 | 1 189 | 1 122 | 1 049 |
| Nord-Trøndelag | 268 | 283 | 212 | 224 | 207 | 181 | 163 | 157 | 162 | 162 | 135 |
| Sør-Trøndelag | 398 | 396 | 337 | 334 | 307 | 254 | 246 | 249 | 239 | 172 | 167 |
| Møre og Romsdal | 1 071 | 1 052 | 975 | 990 | 978 | 958 | 970 | 1 022 | 958 | 1 009 | 1 014 |
| Sogn og Fjordane | 400 | 429 | 376 | 343 | 336 | 323 | 343 | 357 | 336 | 361 | 313 |
| Hordaland | 601 | 592 | 355 | 370 | 362 | 364 | 358 | 356 | 341 | 355 | 265 |
| Rogaland | 389 | 387 | 373 | 380 | 374 | 360 | 359 | 375 | 367 | 367 | 349 |
| Vest-Agder | 242 | 244 | 227 | 246 | 226 | 210 | 219 | 200 | 195 | 204 | 191 |
| Aust-Agder | 78 | 83 | 77 | 69 | 65 | 57 | 71 | 71 | 70 | 71 | 59 |
| Telemark | 24 | 25 | 29 | 34 | 37 | 35 | 36 | 38 | 39 | 40 | 37 |
| Vestfold | 48 | 51 | 35 | 38 | 32 | 41 | 38 | 45 | 43 | 28 | 21 |
| Buskerud | 8 | 8 | 7 | 5 | 5 | 4 | 3 | 3 | 3 | 3 | 2 |
| Akershus | 4 | 5 | 4 | 3 | 3 | 5 | 7 | 7 | 14 | 12 | 9 |
| Oslo | 6 | 4 | 7 | 6 | 6 | 4 | 6 | 6 | 7 | 7 | 4 |
| Østfold | 117 | 118 | 81 | 80 | 93 | 104 | 95 | 92 | 85 | 78 | 74 |
| Heile landet/Total | 7 017 | 6 973 | 6 324 | 6 478 | 6 493 | 6 310 | 6 255 | 6 157 | 5 948 | 5 835 | 5 267 |

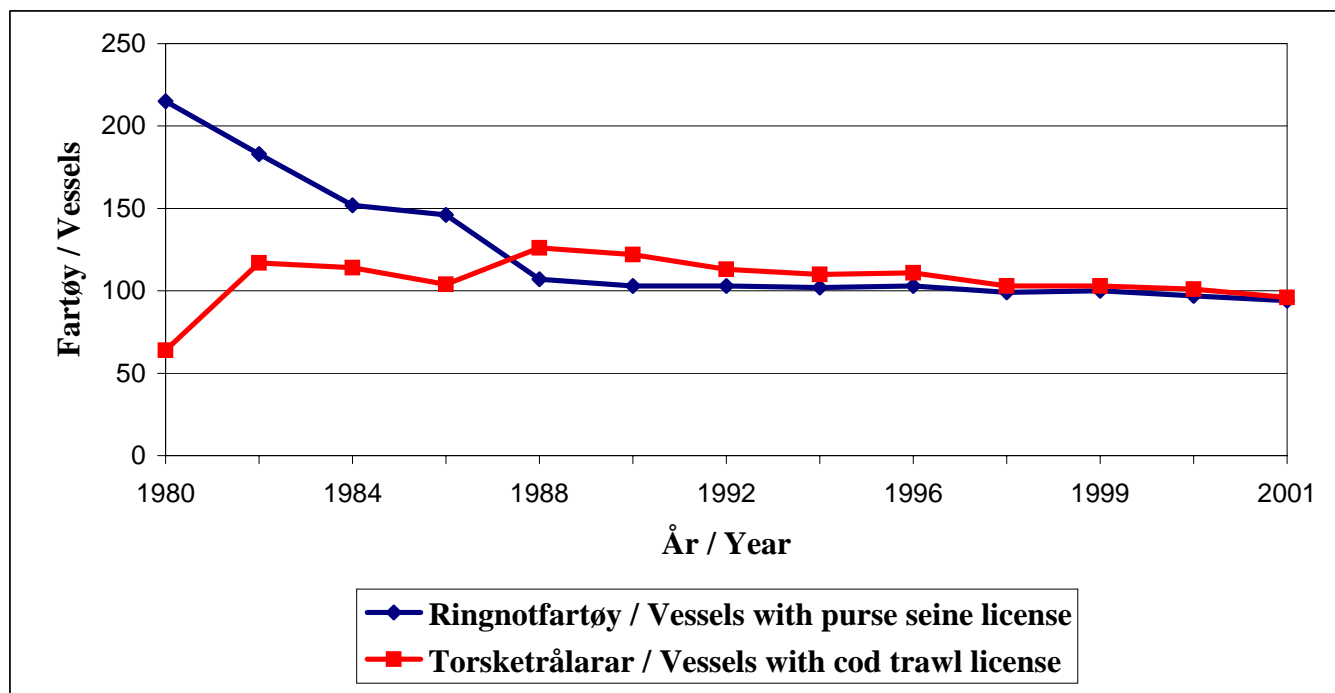
Figur 9 Registrerte fiskefartøy, total maskinkraft (HK) og total tonnasje (BRT). 1980-2001.

The total number of registered fishing vessels, total engine power (HP) and total tonnage (GRT). 1980-2001.



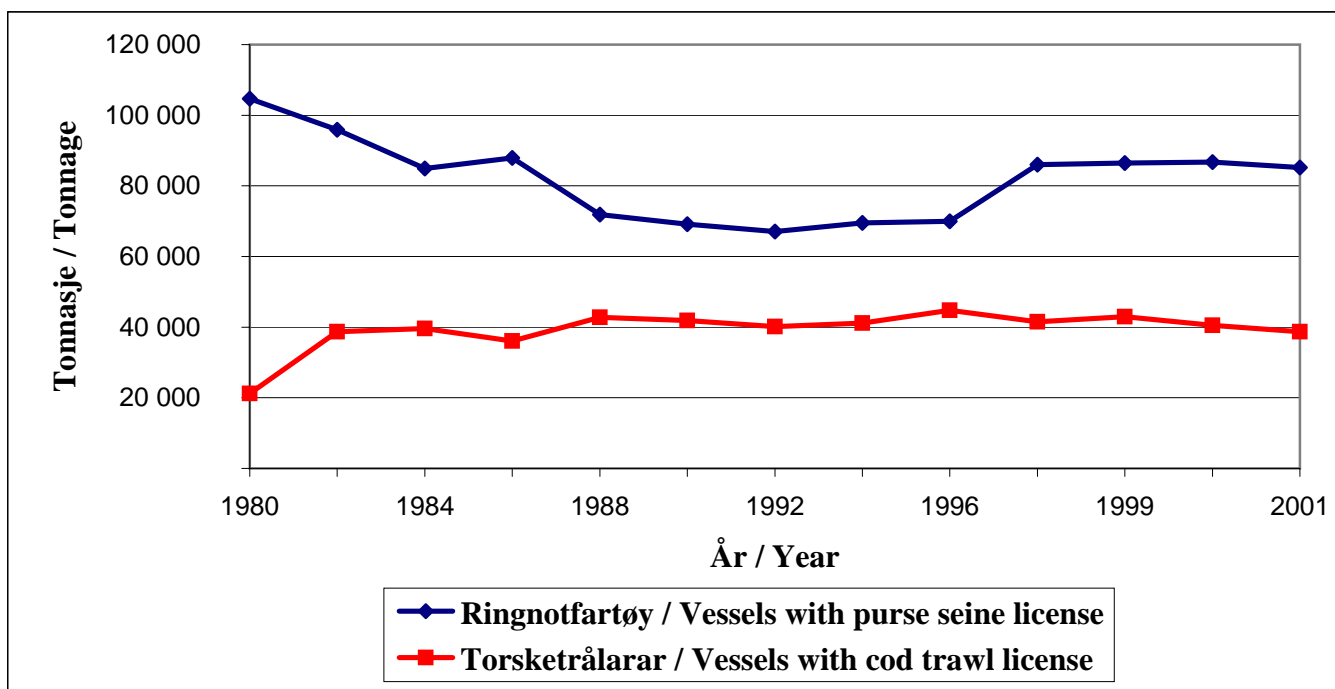
Figur 10A Talet på fartøy i sentrale fartøygrupper. 1980-2001.

The number of vessels by main vessel groups. 1980-2001.



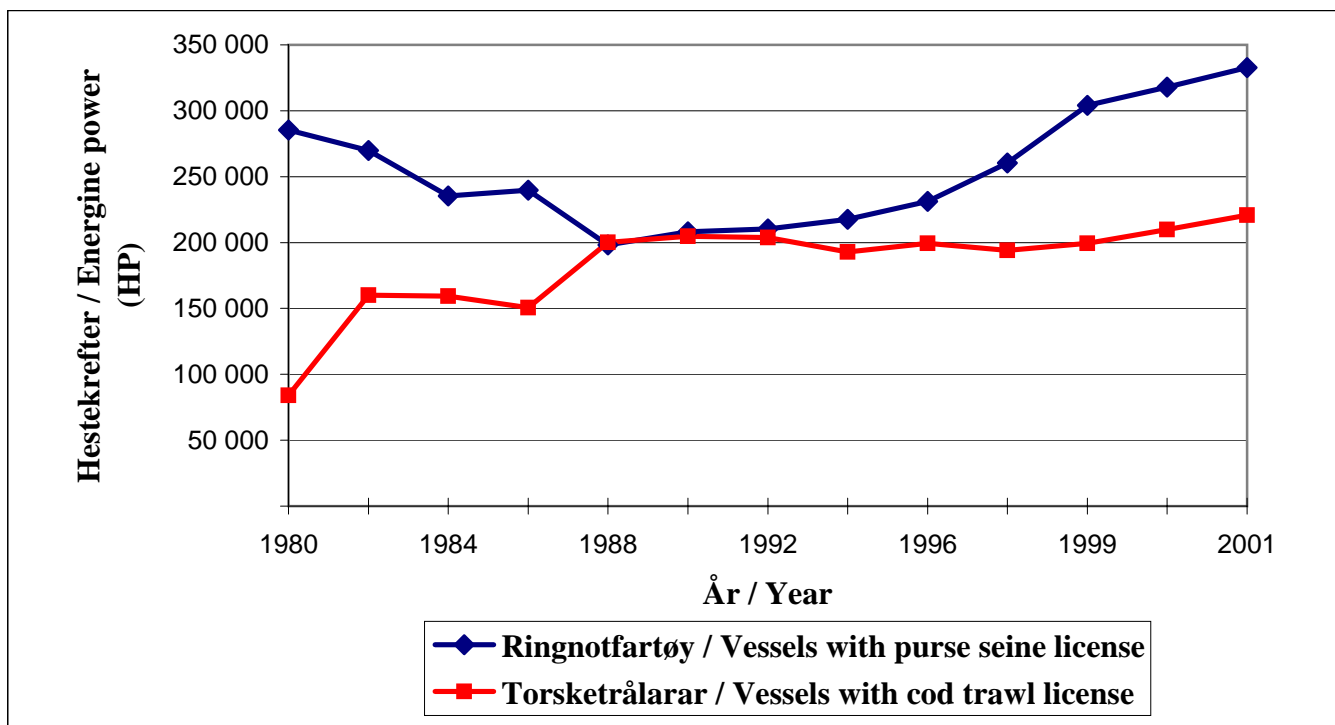
Figur 10B Tonnasje (BRT) i sentrale fartøygrupper. 1980-2001.

Tonnage (GRT) by main vessel groups . 1980-2001.



Figur 10C Maskinkraft (HK) i sentrale fartøygrupper. 1980-2001.

Total engine power (HP) by main vessel groups. 1980-2001.



Tabell 5A Registrerte fartøy i perioden. 1991-2001.
Registered fishing vessels by county. 1991-2001.

| | 1991 | 1992 | 1993 | 1994 | 1995 | 1996 | 1997 | 1998 | 1999 | 2000 | 2001 ¹⁾ |
|-------------------------------------|---------------|---------------|---------------|---------------|---------------|---------------|---------------|---------------|---------------|---------------|--------------------|
| Alle Total | 17 234 | 17 065 | 16 398 | 15 206 | 14 187 | 13 932 | 13 635 | 13 248 | 13 196 | 13 018 | 11 952 |
| Fordelt etter type/By type | | | | | | | | | | | |
| Dekte fartøy/Decked vessels | 8 627 | 8 790 | 8 826 | 8 716 | 8 662 | 8 649 | 8 555 | 8 465 | 8 452 | 8 433 | 8 171 |
| Opne fartøy/Open vessels | 8 607 | 8 275 | 7 572 | 6 490 | 5 525 | 5 283 | 5 080 | 4 783 | 4 744 | 4 585 | 3 780 |
| Fordelt fylkesvis/By county: | | | | | | | | | | | |
| Finmark | 2 000 | 1 956 | 1 987 | 1 797 | 1 690 | 1 691 | 1 682 | 1 699 | 1 667 | 1 686 | 1 587 |
| Troms | 3 215 | 3 280 | 3 144 | 2 952 | 2 577 | 2 576 | 2 471 | 2 392 | 2 406 | 2 376 | 1 986 |
| Nordland | 4 189 | 4 177 | 4 020 | 3 879 | 3 709 | 3 575 | 3 437 | 3 332 | 3 342 | 3 342 | 3 202 |
| Nord-Trøndelag | 550 | 567 | 547 | 484 | 461 | 434 | 436 | 406 | 422 | 453 | 452 |
| Sør-Trøndelag | 832 | 834 | 828 | 646 | 568 | 547 | 499 | 505 | 488 | 463 | 373 |
| Møre og Romsdal | 1 887 | 1 874 | 1 775 | 1 678 | 1 590 | 1 595 | 1 571 | 1 522 | 1 499 | 1 471 | 1 384 |
| Sogn og Fjordane | 1 293 | 1 220 | 1 014 | 811 | 820 | 770 | 759 | 744 | 745 | 715 | 652 |
| Hordaland | 1 211 | 1 128 | 1 074 | 980 | 873 | 842 | 848 | 700 | 717 | 764 | 746 |
| Rogaland | 706 | 686 | 664 | 626 | 596 | 602 | 623 | 619 | 607 | 611 | 492 |
| Vest-Agder | 610 | 603 | 590 | 585 | 559 | 553 | 561 | 563 | 559 | 454 | 437 |
| Aust-Agder | 198 | 193 | 204 | 208 | 215 | 216 | 221 | 226 | 233 | 196 | 175 |
| Telemark | 115 | 107 | 106 | 111 | 112 | 115 | 101 | 103 | 104 | 97 | 94 |
| Vestfold | 130 | 136 | 143 | 145 | 143 | 146 | 153 | 162 | 141 | 141 | 132 |
| Buskerud | 22 | 22 | 20 | 20 | 21 | 20 | 21 | 20 | 18 | 10 | 9 |
| Akershus | 27 | 30 | 31 | 31 | 29 | 31 | 35 | 35 | 37 | 36 | 28 |
| Oslo | 11 | 11 | 10 | 11 | 13 | 15 | 15 | 17 | 15 | 14 | 16 |
| Østfold | 238 | 241 | 241 | 242 | 211 | 204 | 202 | 203 | 196 | 189 | 186 |

¹⁾ Foreløpige tall

Tabell 5B Samla motorkraft (HK) fordelt på fylke. 1991-2001.

Total engine power (HP) by county. 1991-2001.

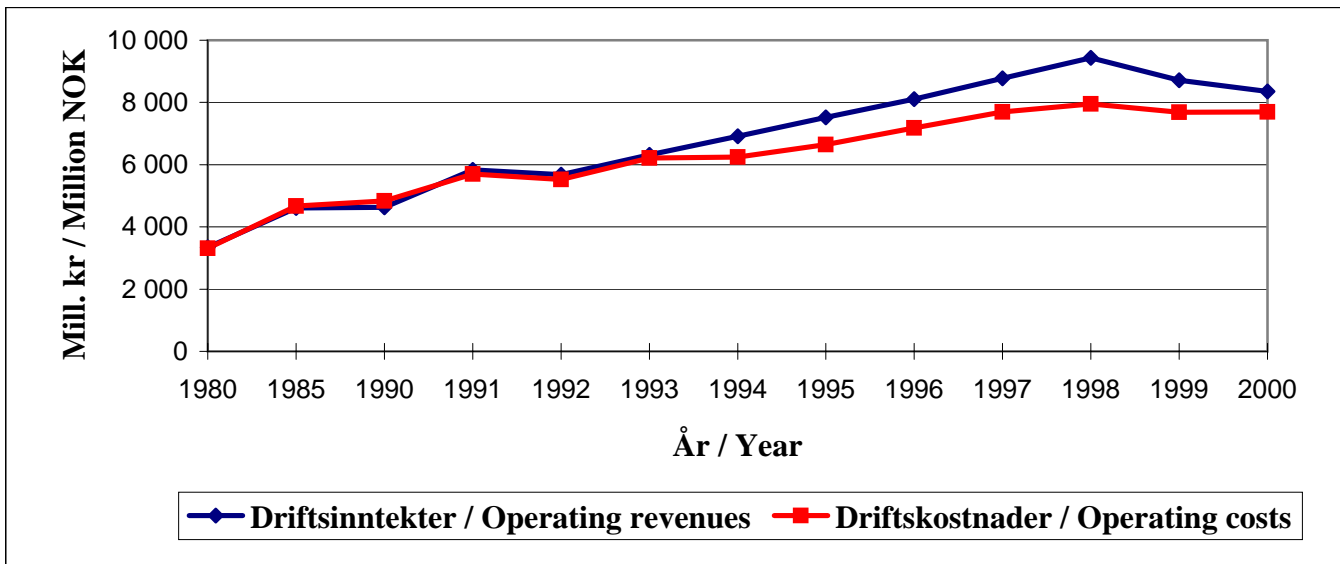
| Fylke / County | 1991 | 1992 | 1993 | 1994 | 1995 | 1996 | 1997 | 1998 | 1999 | 2000 ¹⁾ | 2001 |
|----------------------------|------------------|------------------|------------------|------------------|------------------|------------------|------------------|------------------|------------------|--------------------|------------------|
| Finnmark | 152 601 | 157 095 | 160 247 | 154 349 | 164 508 | 164 713 | 162 342 | 171 403 | 184 765 | 189 327 | 191 523 |
| Troms | 226 853 | 224 814 | 216 843 | 215 483 | 214 063 | 221 201 | 221 280 | 226 014 | 218 442 | 229 533 | 228 346 |
| Nordland | 338 923 | 343 501 | 352 900 | 345 632 | 361 007 | 365 907 | 363 839 | 369 610 | 383 345 | 380 512 | 406 683 |
| Nord-Trøndelag | 32 262 | 32 747 | 33 103 | 33 992 | 34 792 | 33 642 | 33 203 | 32 356 | 36 981 | 39 099 | 41 020 |
| Sør-Trøndelag | 49 013 | 49 630 | 50 803 | 47 606 | 48 609 | 47 161 | 44 224 | 45 332 | 44 883 | 43 722 | 43 439 |
| Møre og Romsdal | 334 929 | 326 819 | 320 770 | 330 898 | 338 346 | 337 542 | 361 375 | 364 630 | 385 705 | 408 421 | 441 149 |
| Sogn og Fjordane | 81 005 | 77 823 | 75 932 | 76 647 | 80 537 | 83 243 | 86 201 | 90 965 | 92 869 | 88 826 | 88 812 |
| Hordaland | 133 665 | 134 784 | 145 201 | 149 339 | 146 420 | 155 109 | 164 738 | 176 185 | 198 878 | 215 122 | 220 108 |
| Rogaland | 89 542 | 86 799 | 85 020 | 86 098 | 86 552 | 95 307 | 98 743 | 104 767 | 98 687 | 103 238 | 95 530 |
| Vest-Agder | 41 207 | 40 185 | 38 931 | 37 531 | 38 105 | 38 176 | 41 597 | 41 851 | 44 634 | 42 502 | 42 328 |
| Aust-Agder | 10 179 | 9 391 | 10 528 | 10 516 | 12 277 | 13 626 | 14 796 | 15 764 | 16 265 | 14 678 | 14 791 |
| Telemark | 6 926 | 7 232 | 7 549 | 8 142 | 7 978 | 8 164 | 8 592 | 8 925 | 9 096 | 8 726 | 9 142 |
| Vestfold | 8 917 | 9 432 | 9 402 | 8 645 | 9 105 | 9 242 | 10 996 | 11 606 | 9 941 | 9 821 | 9 787 |
| Buskerud | 1 382 | 1 169 | 1 038 | 1 090 | 1 270 | 1 220 | 1 214 | 1 017 | 953 | 709 | 674 |
| Akershus | 1 409 | 1 749 | 1 789 | 1 807 | 1 980 | 2 045 | 2 307 | 2 691 | 3 128 | 3 073 | 2 529 |
| Oslo | 954 | 954 | 795 | 966 | 986 | 1 171 | 1 100 | 1 347 | 1 612 | 1 341 | 1 365 |
| Østfold | 18 455 | 18 845 | 18 583 | 18 993 | 18 203 | 17 755 | 19 014 | 19 218 | 19 033 | 18 307 | 17 630 |
| Hele landet / Total | 1 528 222 | 1 522 969 | 1 529 434 | 1 527 734 | 1 564 738 | 1 595 224 | 1 635 561 | 1 683 681 | 1 749 217 | 1 796 957 | 1 854 856 |

¹⁾ 2 fartøy med ikkje oppgitt motorkraft (HK) / 2 vessels with unknown engine power (HP).

DEL III. LØNSEMDA I FISKEFLÅTEN PART III. THE PROFITABILITY IN THE FISHING FLEET

Figur 11A Estimerte totale driftsinntekter og driftskostnader. Fiskefartøy 8 meter og over.¹⁾ 1980-2000.

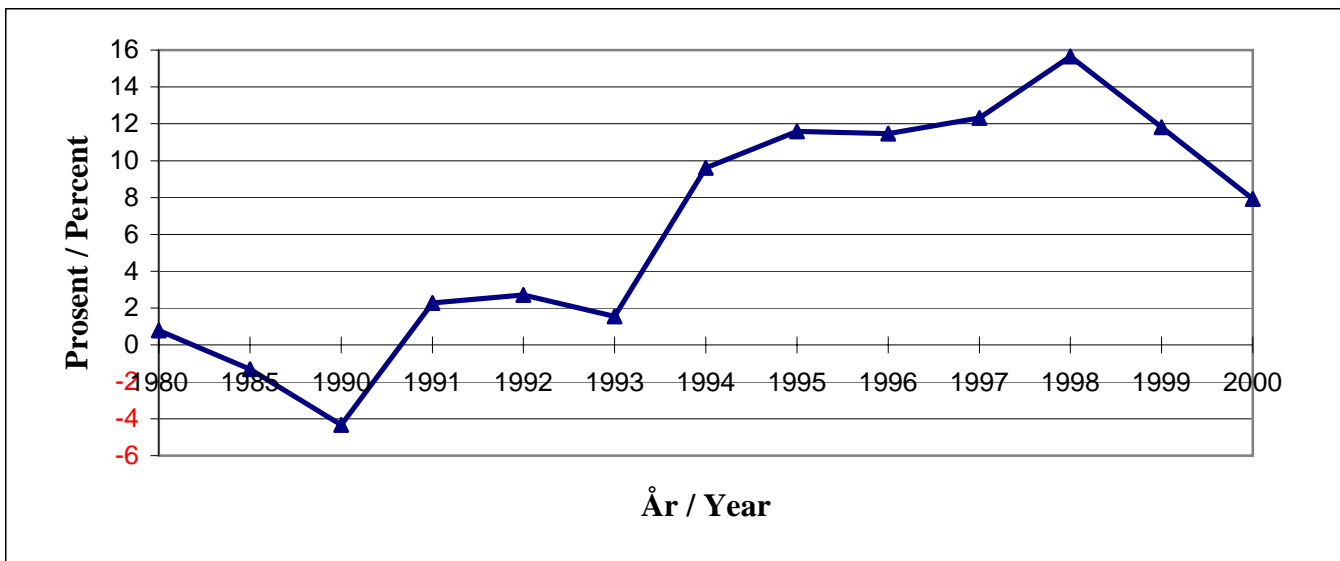
Estimated total operating revenues and costs. Vessels 8 metres and above.¹⁾ 1980-2000.



¹⁾ Heilårsdrivne fiskefartøy / Whole year operating fishing vessels.

Figur 11B Estimert driftsmargin (prosent)²⁾. Fiskefartøy 8 meter og over.¹⁾ 1980-2000.

Estimated total operating margin (percent)²⁾. Vessels 8 metres and above.¹⁾ 1980-2000.

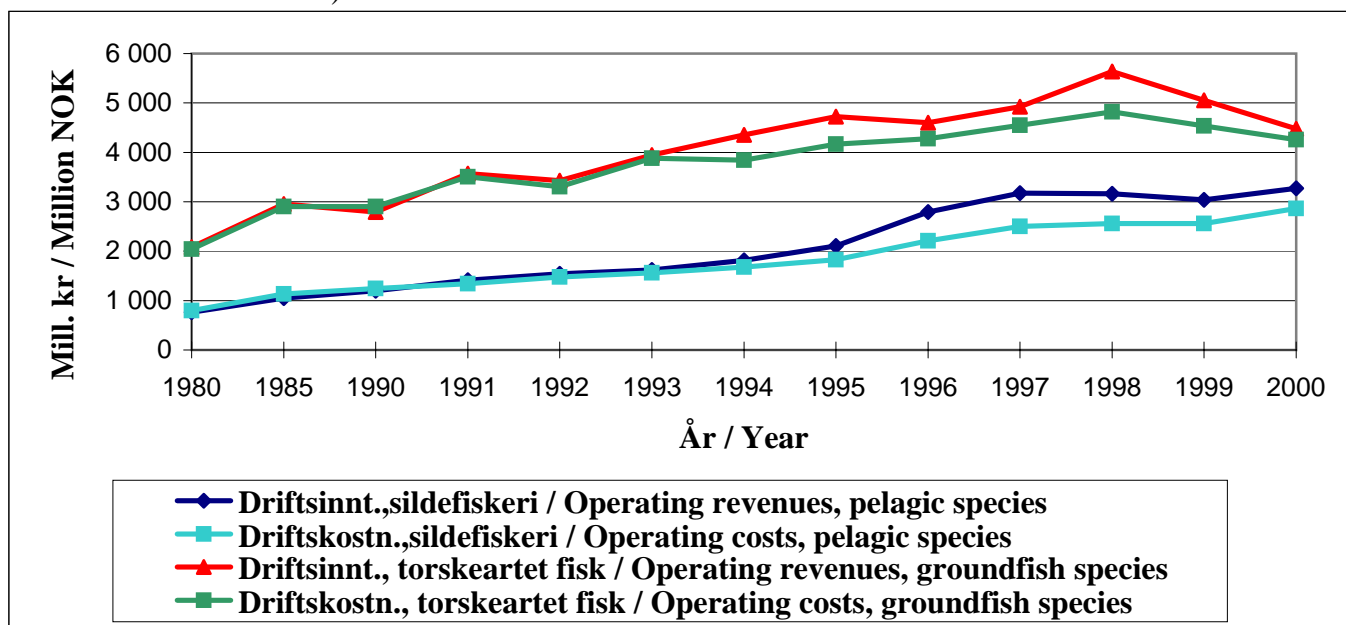


¹⁾ Heilårsdrivne fiskefartøy / Whole year operating fishing vessels.

²⁾ Driftsmargin= (driftsresultat / driftsinntekter) * 100 / Operating margin= (operating result / operating revenues) * 100.

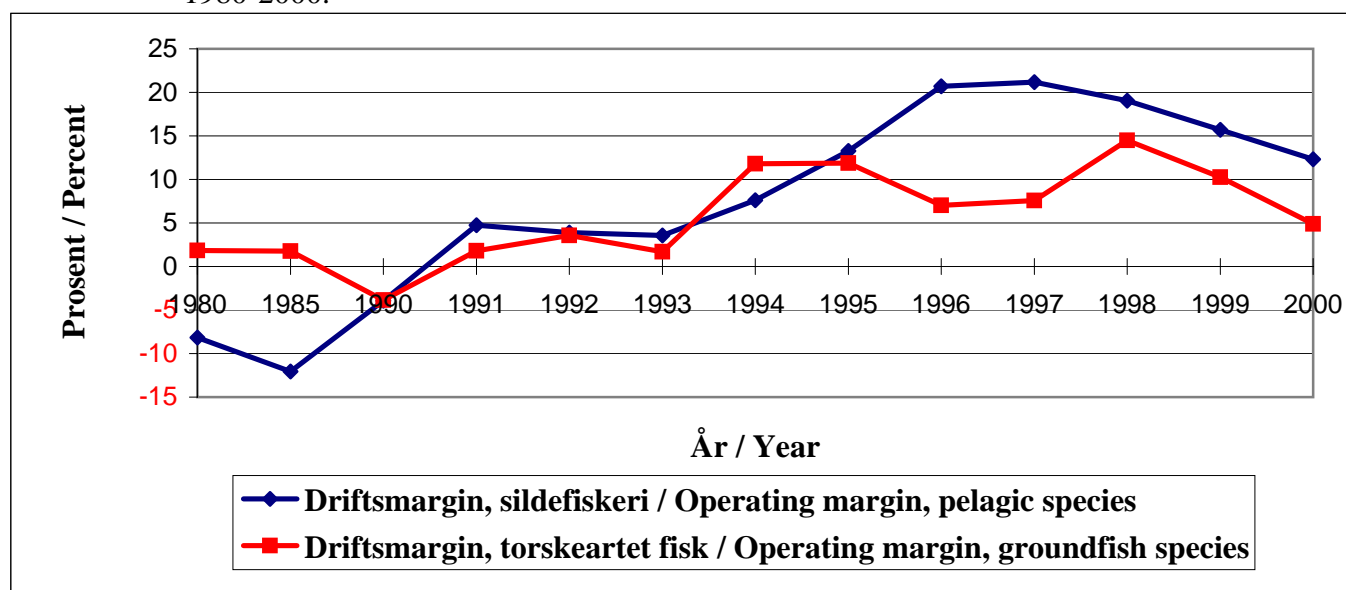
Figur 12A Estimerte totale driftsinntekter og driftskostnader. Heilårsdrivne fiskefartøy 13 meter og over som driv "sildefiskeri" og fiske etter torskearta fisk. 1980-2000

Estimated total operating revenues and costs. Whole year operating vessels 13 metres and above fishing for pelagic species and groundfish species (incl. crustaceans). 1980-2000.



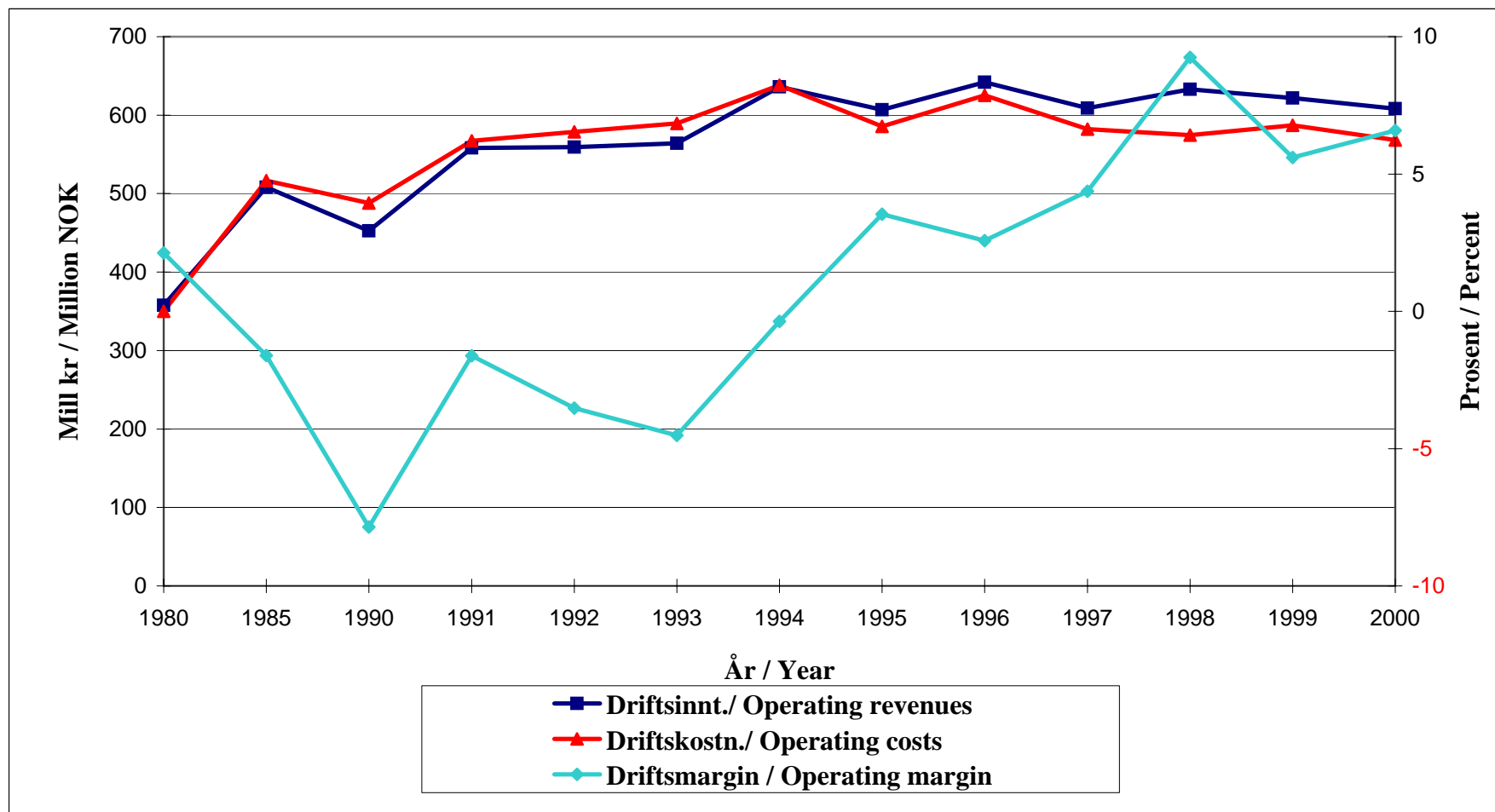
Figur 12B Estimert driftsmargin (prosent)¹⁾. Heilårsdrivne fiskefartøy 13 meter og over som driv "sildefiskeri" og fiske etter torskearta fisk. 1980-2000.

Estimated total operation margin (percent)¹⁾. Whole year operating vessels 13 metres and above fishing for pelagic species and groundfish species (incl. crustaceans). 1980-2000.



¹⁾ Driftsmargin = (driftsresultat / driftsinntekter) * 100 / Operating margin = (operating result / operating revenues) * 100.

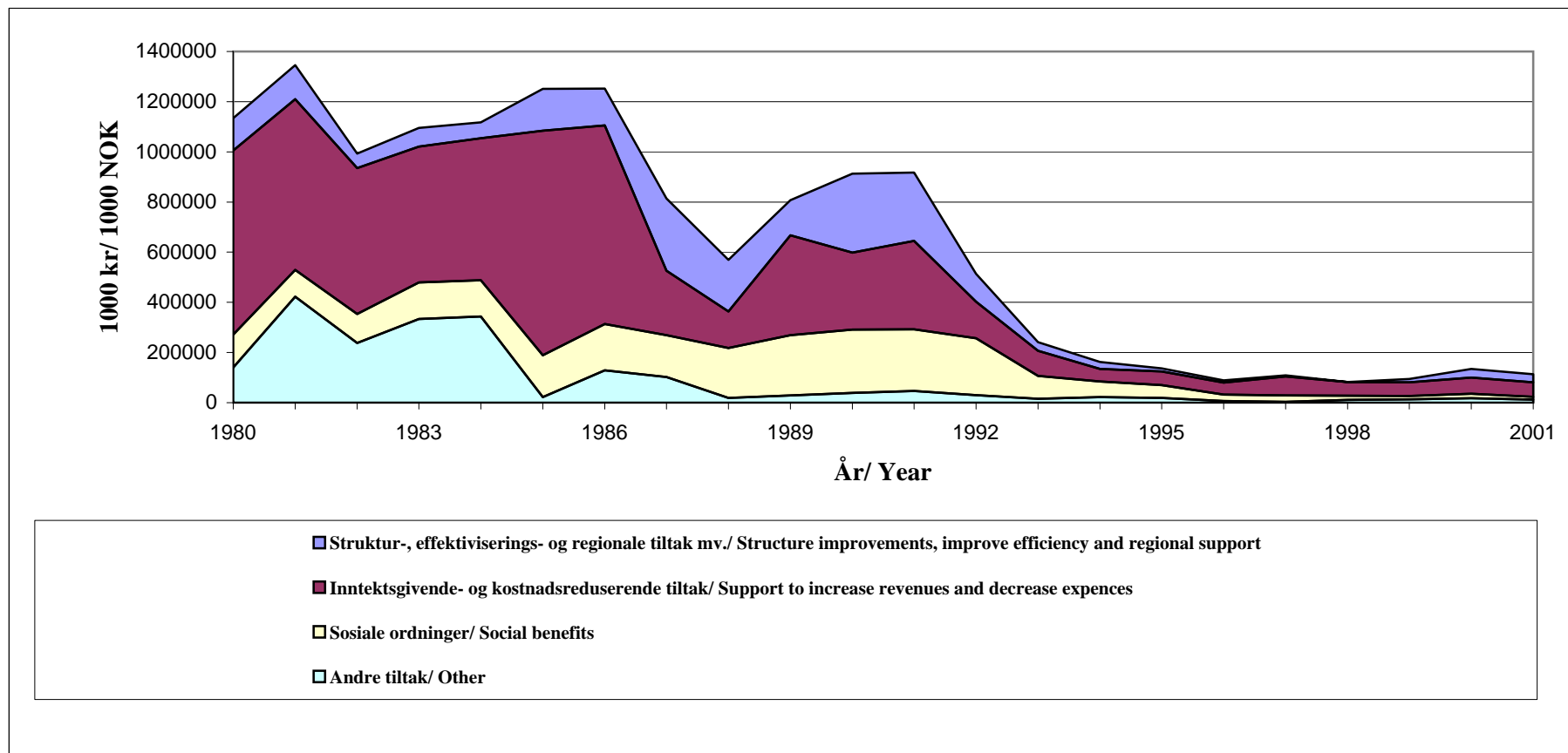
Figur 13 Estimerte totale driftsinntekter, driftskostnader og driftsmargin (prosent)¹⁾. Fiskefartøy 8-12,9 meter.²⁾ 1980-2000.
 Estimated total operating revenues, costs and margin (percent)¹⁾. Vessels 8-12,9 metres.²⁾ 1980-2000.



¹⁾ Driftsmargin= (driftsresultat / driftsinntekter) * 100 / Operating margin= (operating result / operating revenues) * 100.

²⁾ Heilårsdrivne fiskefartøy / Whole year operating fishing vessels.

Figur 14 Statstilskott tildelt fiskeflåten i medhald av støtteavtalen mellom Norges Fiskarlag og staten. 1980-2001.
 Governmental support to the fishing fleet due to the agreement between Norwegian Fishermen's Association and the Ministry of Fisheries. 1980-2001.



VEDLEGG 1. KJELDER

Del I. Ressursar og fangst

Materialet som gjeld utviklinga i gytebestanden for sentrale fiskeartar er henta frå rapporten "Havets ressursar 2001" gjeve ut av Havforskningsinstituttet i serien "Fisken og havet" særnummer 1 - 2001.

Opplysningar om fangstmengde og fangstverdi er henta frå Noregs offisielle statistikk serien NOS "Fiskeristatistikk". Til ein viss grad har ein òg henta og handsama fangstinformasjon frå Fiskeridirektoratet sitt Sluttsetelregister.

Del II. Fiskarar og fiskefartøy

Opplysningar som vert presenterte er i hovudsak henta frå rapporten "Fiskeflåte og fiskarmanntall" gjeve ut av Fiskeridirektøren i rapportserien "Årsberetning vedkommende Norges Fiskerier". Enkelte typar opplysningar er òg henta frå Fiskeridirektøren sitt Merkeregister, Konesjonsregister og Fiskarmanntal.

Del III. Lønsemd i fiskeflåten

Budsjettnemnda for fiskenæringa si lønsemdsundersøking er lagt til grunn for dei grafiske og tabellariske oversikter som er laga for å vise utviklinga i lønsemda i fiskeflåten.

For å gje eit fullstendig bilete av økonomien i fiskeflåten har ein òg henta informasjon om dei årlege støttebeløpa som vert tildelt fiskenæringa i medhald av støtteavtalen mellom Norges Fiskarlag og staten ved Fiskeridepartementet. Informasjon om dei årlege støttebeløpa er henta frå vedlegg til Stortingsproposisjon nr. 1 det enkelte år.

APPENDIX 1. SOURCES.

Part I “Resources and Catch”.

The figures describing the development in the spawning stock biomass of important species have been collected from the publication “Havets ressurser 2001” (Marine Resources) in the series “The Fish and the Sea, special issue no.1-2001” published by the Norwegian Institute of Marine Research.

Information on the catch and first-hand value is primarily collected from the publication “Fishery Statistics” in the series “Official Statistics of Norway” published by Statistics Norway. Some figures presented have been collected and compiled from internal catch registers in the Directorate of Fisheries.

Part II “Fishermen and Fishing Fleet”.

The figures presented as regards the fishermen and the fishing fleet have been collected from the publication “Fiskeflåte og fiskarmanntal 2000” (The Fishing Fleet) published by the Directorate of Fisheries. Some of the figures have, for the purpose of this report, been collected from the Directorate of Fisheries “Register of Fishing Vessels” and “Register of Fishermen”.

Part III “The Profitability in the Fishing Fleet”.

The annual surveys on the profitability in the Norwegian fishing fleet performed by the Budget Committee for Fisheries, form the basis for the graphics and figures presented in this report as regards the profitability in the fishing fleet.

To give the reader a complete and comprehensive picture of the real economic yield from the fishing fleet a graphical presentation of the annual support or subsidies given to the fishing fleet is presented. Information on the support to the fishing fleet has been gathered from various White papers.

VEDLEGG 2. DEFINISJONAR/METODISKE FORHOLD

Del I. Ressursar og fangst

Fangstmengde er landa fangst oppgitt i rund vekt. Vekt av fangst som er levert som sløgd med eller utan hovud, som filet, saltfisk o.l. blir rekna om til rund vekt ved hjelp av omrekningsfaktorar.

Fangstverdi er summen fiskarane får utbetalt for fangsten (første-handsverdi). I denne summen er salslagsavgift trekt frå medan produktavgift er inkludert. Alle pris- og frakttilskott er lagt til.

Ein vil understreke at på det tidspunkt denne rapport er utarbeidd er fangsopplysningar for åra 2000 og 2001 ikkje ferdighandsama. Fangsttal for desse åra må difor sjåast på som førebels.

Del II. Fiskarar og fiskefartøy

Hovudyrkesfiskar: Person med minst 20 vekers arbeid i fiske- eller fangst i året og ei inntekt frå fiske oppgitt til skattlegging minst tilsvarande folketrygda sitt grunnbeløp. Person med inntekt frå anna verksemd høgare enn 3 gongar folketrygda sitt grunnbeløp kan ikkje definerast som hovudyrkesfiskar. Personen må være under 70 år.

Fiske som attåtyrke: Person som driv fiske som yrke, og har ei inntekt frå fiske som er minst halvparten av folketrygda sitt grunnbeløp. Person med inntekt frå anna verksemd høgare enn 4 gonger folketrygda sitt grunnbeløp kan ikkje definerast som attåtyrkefiskar.

Tonnasje er i rapporten oppgitt som Brutto Register Tonn (BRT). Innføringa av nye reglar for måling av tonnasje har medført at enkelte fartøy etter 1982 berre er målt i medhald av nye forskrifter (tonnasjeeiningar). Dei to måtane å måle tonnasjen til eit fartøy gir svært ulike resultat.

For å kunne utarbeide statistikk som viser utviklinga i tonnasje har ein valt å rekne om tonnasje for alle fartøy som berre har oppgitt tonnasje i samsvar med nye målereglar (tonnasjeeiningar) til tonnasje i medhald av tidlegare gjeldande målereglar (BRT). Berekningar av denne type vil vere noko usikre.

Talet på fartøy med meir enn ein type konsesjon er aukande i perioden. For å kunne følgje utviklinga i talet på fartøy, tonnasje og maskinkraft over tid har ein valt å gruppere fartøya etter viktigaste konsesjon. Såleis har ein med utgangspunkt i Merkeregisteret og Konsesjonsregisteret valt ut to hovudgrupper av fartøy; fartøy med ringnot konsesjon og fartøy med torsketrål konsesjon. Ein aukande del av desse fartøya vil òg ha andre typar konsesjonar.

Del III. Lønsemd i fiskeflåten

Når det gjeld definisjonar av dei økonomiske resultatstorleikar ein har valt å presentere for den heilårsdrivne fiskeflåten i storleiken 8-12,9 meter og 13 meter og over, viser ein til rapport utarbeidd av Budsjettnemnda for fiskenæringa for det enkelte undersøkingsår.

Ein vil understreke at formålet med lønsemdsundersøkingane er å utarbeide oversikter over lønsemda i den heilårsdrivne fiskeflåten på 8-12,9 meter og 13 meter og over.

Heilårsdrift er definert som 30 veker på fiske det enkelte undersøkingsår.

Gjennomgåande representerer den heilårsdrivne fiskeflåten i storleiken 85-90 prosent av samla fangstmengde/verdi i dei norske fiskeria.

Budsjettnemnda sine lønsemdsundersøkingar er såkalla utvalsundersøkingar.

Representativiteten til utvalet vil av ulike årsaker ha relevans for dei tal som er utarbeidd det enkelte år. Av denne grunn har ein valt å berre presentere tal for grove grupperingar så som alle fartøy, fartøy som driv "sildefiskeri" og fartøy som driv fiske etter torskearta fisk.

I rapporten har ein valt å presentere storleikar som totale driftsinntekter, totale driftskostnader og samla driftsmargin for dei nemnde grupperingar. Dei nemnde storleikane er estimerte ved å multiplisere gjennomsnittlege driftsinntekter og driftskostnader med talet på heilårsdrivne fiskefartøy i dei ulike grupperingane. Driftsmargin, definert som driftsresultat over driftsinntekt, er uavhengig av denne type berekningar.

Over tid har det vore store endringar i kva delar av/aktivitetar i fiskeflåten som har motteke statstilskott i medhald av støtteavtalen. For å kunne skildre utviklinga i støtte tildelt fiskeflåten har ein gruppert dei tildelte beløpa i hovudgrupper. Det er, av fleire årsaker, knytt ei viss uvisse til enkelte beløp i forhold til kva hovudgruppe dei tilhøyrer. Ein vil likevel legge til grunn at dei tal som er presentert gir eit godt uttrykk for det nivå fiskeristøtta har hatt, og eit godt uttrykk for dei hovudføremål som er vektlagt i støtteavtalen.

APPENDIX 2. DEFINITIONS / METHODOLOGICAL CONSIDERATIONS.

Part I “Resources and catch”

The catch, which is the weight of fish landed, is given in live weight (nominal catch). Fish landed without head, in gutted condition as fillet or salted etc. is converted into live weight (nominal catch) according to established conversion factors.

The value of catch is the amount paid to the fishermen for the catch (first-hand value). This includes freight and price subsidies and production tax, but not tax to the sales union. Value added tax is not included.

The catch-figures (weight and value) in this report for the years 2000 and 2001 are not final.

Part II. “Fishermen and Fishing Vessels”

Main occupation fishermen: A person who has participated in the fisheries for minimum 20 weeks in one specific year, and has a certain minimum income from the fisheries. Income from other activities than fisheries must be below a certain limit. The person must be younger than 70 years.

Secondary occupation fishermen: A part-time fisherman receives a certain minimum income from the fishing activity. Income from other activities than fisheries must be below a certain limit.

Tonnage: In this report the size of the vessel is defined as Gross Registered Tonnage (GRT) according to the 1947 or Oslo Convention for measuring tonnage.

An increasing number of vessels in the Norwegian fishing fleet are not measured in GRT according to the Oslo Convention, but in Gross Tonnage (GT) according to the London Convention. These two methods for measurement may differ a lot when applied on the same vessel. To be able to present statistics on the development in the total tonnage that are comparable over time for all vessels and for some important vessel groups, the tonnage (GRT) has been estimated for those vessels not measured according to the Oslo Convention.

Information from the “Register of Fishing Vessels” have been used to present the development in the fishing capacity for some main vessel groups. The number of vessels with more than one license has however increased in the period presented. To be able to present statistics and graphics that are comparable for the whole period, the vessels have been grouped according to their most important license. The purse seiners and cod trawlers presented in this report might therefore also hold other licenses.

Part III “The Profitability in the Fishing Fleet”

The definition of the various economic figures presented in this report is comprehensively described in the annual reports presented by the Budget Committee for Fisheries.

It is however important to take note of the fact that the purpose of the annual surveys performed by the Budget Committee is to estimate the profitability in the part of the fishing fleet 8 meter and above that are operating on a whole year basis. These surveys do therefore only comprise fishing vessels 8 metres and above that are participating in the fishing activity for 30 weeks or more. The vessels fulfilling these requirements represent 85 – 90 percent of the total national catch each year.

Only aggregated figures such as estimated total operating revenues, costs and operating margin are presented in the report. The economic figures presented have been calculated by multiplying the average revenues and costs per vessel in the sample by the total number of vessels operating on a whole year basis (population).

The support or subsidies to the fishing industry has changed considerably the last decade. To be able to present statistics on the development in support, the different types of support used in the period have been grouped into four main groups. The graphics presented clearly indicates the development in the total amount of support and for which purpose the support has been allocated.