



FISKERIDIREKTORATET

Fiskefartøy og fiskarar, konsesjonar og årlege deltakaradgangar

ÅR 2010



Foto: © Eksportutvalget for fisk

Norwegian fishing vessels, fishermen and licenses

FORORD

I publikasjonen Fiskefartøy og fiskarar, konsesjonar og årlege deltakaradgangar presenterer Fiskeridirektoratet statistiske oversikter for den norske fiskeflåten.

Denne publikasjonen omfattar året 2010 og er ajourført per 31.12.

Talmaterialet for 2010 er henta frå Fiskeridirektoratets Register over merkepliktige norske fiskefarkostar per 02.03.11, Fiskeridirektoratets Landings- og sluttsetelregister per 09.03.11, Fiskeridirektoratets Konsesjons- og deltakerregister per 22.03.11 og Fiskeridirektoratets Fiskarmanntal per 23.02.11.

Nærare orientering om kjelder og framgangsmåte er gitt sist i rapporten.

Informasjon om lovverk kan ein blant anna finne på Fiskeridirektoratets internettside under ”Om statistikken” som er gjort tilgjengeleg for dei ulike registra.

Publikasjonen kan ein òg finne på Fiskeridirektoratets internettside; www.fiskeridir.no.

Seniorkonsulent Odny Aspevik har utført arbeidet med publikasjonen.

Bergen, april 2011.

Per Sandberg
Statistikkavdelingen

PREFACE

In this publication the Norwegian Directorate of Fisheries presents statistical overviews for the Norwegian Fishing Fleet.

The publication reflects the year 2010 and is up to date as of 31 December.

The statistics for 2010 are gathered from the Register of Norwegian Fishing Vessels per 2 March 2011, Register of Landings per 9 March 2011, Register of Norwegian Fishing Licenses per 22 March 2011 and Register of Norwegian Fishermen per 23 February 2011

More details regarding sources and statistical methods used are given in the last part of the report.

You may also find an extended publication on the Norwegian Directorate of Fisheries website: www.fiskeridir.no.

Senior Executive Odny Aspevik is credited with the development of this publication.

Bergen, April 2011.

Per Sandberg
Department of Statistics

INNHALD

FORORD

A. FISKEFARTØY OG FISKARAR, KONSESJONAR OG ÅRLEGE DELTAKARADGANGAR.	5
1. INNLEIING	5
2. UTVIKLING I FISKEFLÅTEN	6
3. UTVIKLING I TALET PÅ FISKARAR	8
4. UTVIKLING I KONSESJONAR/DELTAKARADGANGAR	9
B. TABELLOVERSIKT	17
C. TABELLAR	23
D. KJELDER OG DEFINISJONAR	79
1. KJELDER	79
2. DEFINISJONAR	80

LIST OF CONTENTS

PREFACE

A. NORWEGIAN FISHING VESSELS, FISHERMEN AND LICENSES	11
1. INTRODUCTION	11
2. THE FISHING FLEET	12
3. THE NUMBER OF FISHERMEN	14
4. LICENSES	15
B. LIST OF TABLES	20
C. TABLES	23
D. SOURCES AND DEFINITIONS	83
1. SOURCES	83
2. DEFINITIONS	84

A. FISKEFARTØY OG FISKARAR, KONSESJONAR OG ÅRLEGE DELTAKARADGANGAR

1. Innleiing

Fiskeridirektoratet presenterer i denne publikasjonen statistiske oversikter som viser sentrale utviklingstrekk i den norske fiskeflåten.

Oversikter i denne rapporten omfattar til og med året 2010 og er ajourført per 31.12.

Ei nærare orientering om kjelder og framgangsmåte er gitt i eit eige kapittel i publikasjonen.

Informasjonen i publikasjonen er delt i 4 ulike tematiske deler:

Del I av publikasjonen, Opplysningar frå Merkeregisteret, er ei rein oppteljing av talet på fartøy som er registrert i Register over merkepliktige norske fiskefarkostar (Merkeregisteret) per 31.12 kvart år.

Del II, Opplysningar om den aktive fiskeflåten, tek utgangspunkt i opplysningar frå Merkeregisteret og opplysningar frå Fiskeridirektoratets Landings- og sluttsetelregister (Sluttsetelregisteret). Ved å halde desse to registra opp mot einannan vil ein kunne få indikasjonar på kor stor del av fartøya registrert i Merkeregisteret det enkelte år som faktisk vert nytta til inntektsgjevande fiske.

I Del III vert opplysningar frå Fiskeridirektoratets Konesjons- og deltakarregister presentert. Føremålet med oppstillingane er å vise utviklinga i talet på ulike konsesjonar (spesielle løyve) og deltakaradgangar.

Del IV, Opplysningar frå Fiskarmanntalet, er ei rein oppteljing av talet på fiskarar som er registrert i Fiskeridirektoratets Fiskarmanntal (Manntalet) per 31.12. kvart år.

I tolkinga av tala i denne rapportens del I, Opplysningar frå Merkeregisteret, og del III, Opplysningar om konsesjonar og årlege deltakaradgangar, ber ein lesaren å legge merke til følgjande:

- Fiskeridirektoratet har i åra 2000–2010 gjennomført fleire rundar med kvalitetssikring for å slette fiskefartøy som ikkje er aktive, frå Merkeregisteret.
- Årleg gebyr for å ha fartøy registrert i Merkeregisteret blei innført i 2004.
- Ei kondemneringsordning for mindre kystfiskefartøy med deltakaradgangar i lukka fiskeri blei sette i verk sommaren 2003. Ordninga har vore administrert av Innovasjon Norge og finansiert gjennom eit strukturfond.
- I åra 1996–2005 hadde dei mest sentrale fartøygrupper i havfiskeflåten tilbod om enhetskvoteordningar. Kort fortalt gjekk desse ordningane ut på at ein mellombels kunne overføre kvotar frå eit fartøy til eit anna dersom det avgjevande fartøy vart sletta frå Merkeregisteret. Dersom avgjevande fartøy vart kondemnert fekk ein behalde dei mellombels tildelte kvotane lenger.
- Desse ordningane blei i 2005 erstatta av ei såkalla strukturkvoteordning der tilleggskvotar kunne tildelast eit fartøy permanent. Avgjevande fartøy skal som ein hovudregel kondemnerast.

- Frå og med 2004 har større kystfiskefartøy med deltakaradgang i lukka fiskeri (med ei hjemmelslengd¹ større enn 15 meter) òg hatt tilbod om strukturvoteordning.
- Nyttildeling av strukturkvotar blei mellombels stansa hausten 2005 i avvente av ei gjennomgang av flåtestrukturen. Strukturvoteordningane blei opna opp att 8. juni 2007.
- Frå og med 2008 har kystfiskefartøy med deltakaradgang i lukka fiskeri med ei hjemmelslengd mellom 11 og 15 meter (13 meter i kystnotfiske etter makrell) hatt tilbod om strukturvoteordning.
- Frå og med 2008 er strukturkvotane, både for havfiskeflåten og kystfiskefartøy, tidsbegrensa.
- Lovheimelen for innkrevjing av strukturavgift til finansiering av kondemneringsordninga utløp 1. juli 2008. Ordninga blei likevel vidareført til 1. juli 2009 pga. uteståande midlar frå 2008.

Nedanfor vil det bli gitt ei kortfatta oversikt over sentrale utviklingstrekk i fiskeflåte og fiskarmanntal.

2. Utvikling i fiskeflåten

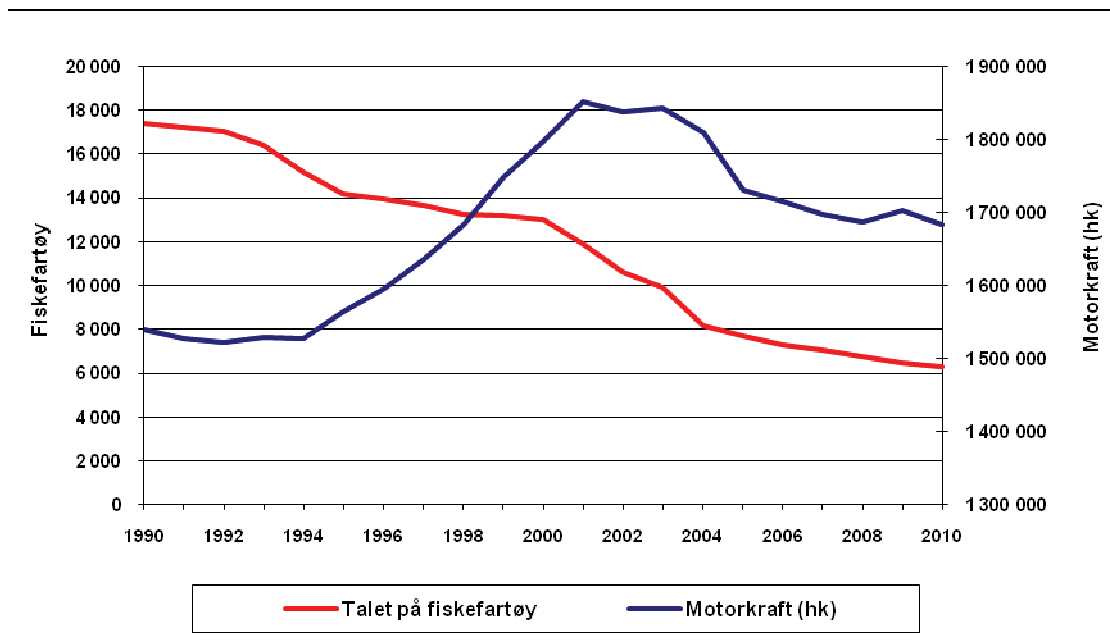
Kvalitetssikring av Merkeregisteret og innføring av årleg gebyr har ført til ein sterk reduksjon i talet på fartøy registrert i dette registeret. Det er grunn til å tru at dette saman med kondemneringsordninga er viktige årsaker til den sterke reduksjonen i talet på små kystfiskefartøy. Når det gjeld dei større kystfiskefartøya er det grunn til å tru at strukturvoteordninga har vore hovudårsaka til reduksjonen i talet på desse fartøya, medan enhetskvote-/strukturvoteordninga nok er hovudårsaka til reduksjonen i talet på fartøy i havfiskeflåten.

Ved å telja opp fartøy som er registrert i Merkeregisteret i 2009 og 2010 finn ein følgjande sentrale endringar:

- Talet på fartøy er gått ned frå 6 506 i 2009 til 6 309 i 2010. Dette er ein reduksjon på 197 fartøy eller 3 prosent.
- Størst var nedgangen i talet på fartøy med største lengde mindre enn 10 meter med ei nedgang på 180 fartøy. Talet på fartøy med største lengde 11-14,9 meter blei redusert med 18, fartøy med største lengde 15-20,9 meter blei redusert med 15 fartøy og fartøy med største lengde 21-27,9 meter blei redusert med 16 fartøy frå 2009 til 2010. Medan talet på fartøy med største lengde på 10-10,9 og 28 meter og over hadde ei auke med 16 fartøy.
- Reduksjonen i talet på registrerte fiskefartøy resulterte óg i ein nedgang i samla motorkraft (om lag 1 prosent) frå 2009 til 2010.
- Gjennomsnittleg alder på dei fiskefartøy som var registrert i Merkeregisteret gjekk opp frå 25,8 år i 2009 til 26,2 år i 2010.

¹ Kvotedefinerande lengd på fartøy.

Figur 1. Utvikling i talet på fiskefartøy og samla motorkraft 1990–2010



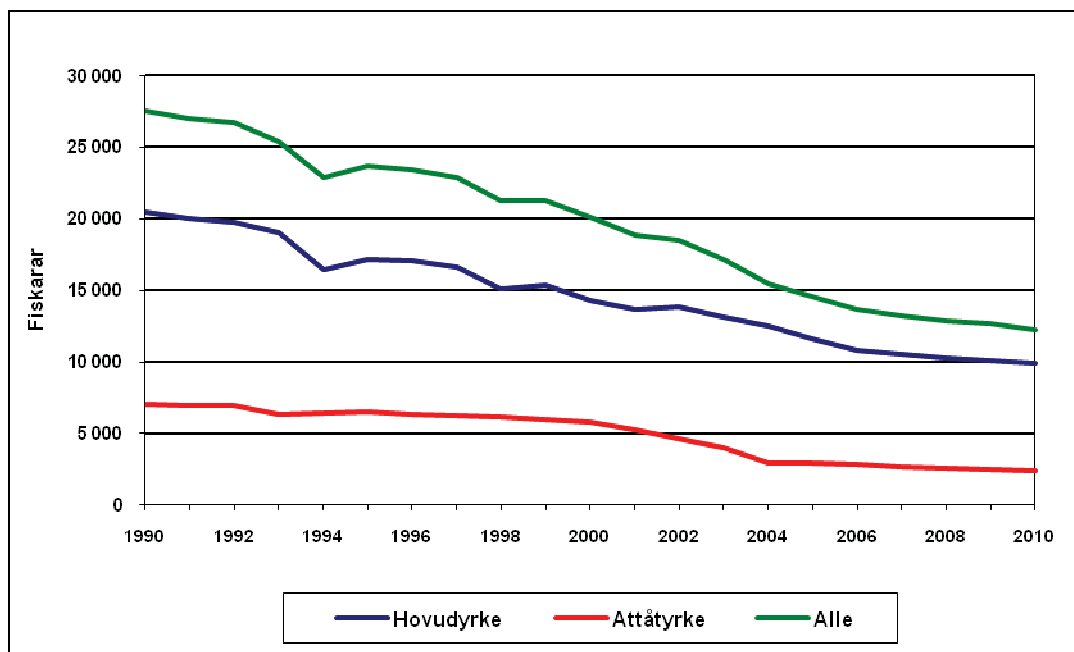
Figur 1 viser at talet på fartøy har blitt redusert i perioden 1990 og fram til i dag, medan samla motorkraft gjekk opp frå 1993/1994 og fram til 2001.

Figuren viser at talet på fartøy er spesielt redusert etter år 2000. Hovudtrekka i utviklinga i åra 2000–2010 har vore følgjande:

- Talet på fiskefartøy gjekk ned frå 13 017 i år 2000 til 6 309 i 2010. Dette er ein reduksjon på 6 708. Det vil sei at talet på fartøy vart meir enn halvert i perioden (-52 prosent).
- Reduksjonen i talet på fiskefartøy kan tilbakeførast til sletting av små kystfartøy utan aktivitet og kondemneringsordninga. Såleis vart fartøy med største lengde mindre enn 10 meter redusert med 6 196 fartøy (-64 prosent) i perioden.
- Talet på fartøy med lengde mellom 15 og 20,9 meter har blitt redusert med 300 fartøy (-60 prosent) og for fartøy større enn 28 meter er talet gått ned med 114 fartøy (-31 prosent), medan talet på fartøy med største lengde 11-14,9 meter og 21-27,9 meter har gått ned med 192 fartøy (-21 prosent) og 64 fartøy (-27 prosent).
- Frå 2000 til 2010 er talet på fartøy med største lengde 10-10,9 meter auka med 158 fartøy (12 prosent).

3. Utvikling i talet på fiskarar

Figur 2. Utvikling i talet på fiskarar 1990 –2010



Ei oppteljing av talet på fiskarar registrert i Fiskarmanntalet for 2010 viser at den langsiktige trenden med reduksjon i talet på fiskarar, som går fram av figuren ovanfor, har halde fram. Ei nærare analyse av Fiskarmanntalet for 2010 viser følgjande:

- Talet på fiskarar gjekk frå 12 656 i 2009 til 12 280 i 2010, ein reduksjon på om lag 3 prosent.
- Talet på hovudyrkesfiskarar gjekk ned med 204, medan talet på personar med fiske som attåtyrke gjekk ned med 172.
- Talet på registrerte fiskarar var i 2010, som i tidlegare år, høgast i dei nordlegaste fylka Finnmark, Troms og Nordland og vestlandsfylka Møre og Romsdal, Sogn og Fjordane og Hordaland.

Ei samanstilling av talet på fiskarar registrert i Fiskarmanntalet i 2000 og 2010, understrekar at endringar frå 2009 til 2010 er ei fortsetjing av ein langsiktig trend. Ei slik samanlikning viser følgjande:

- Talet på fiskarar registrert i Fiskarmanntalet har gått ned frå 20 075 i 2000 til 12 280 i 2010. Dette er ein reduksjon på 7 795 fiskarar eller i underkant av 39 prosent.
- Talet på hovudyrkesfiskarar er i same periode redusert med 4 340 personar (-30 prosent) medan talet på personar med fiske som attåtyrke er meir enn halvert frå 5 811 personar i år 2000 til 2 356 personar i 2010.
- Reduksjonen i talet på fiskarar med fiske som hovudyrke og attåtyrke var størst i dei viktige fiskerifylka i Nord-Noreg og på Vestlandet. Såleis vart talet på fiskarar redusert med 1 872 personar i Møre og Romsdal og med 1 595 personar i Nordland fylke. Talet på fiskarar gjekk ned med 849 i Finnmark og 1 541 i Troms i perioden.
- Tabellane A og B viser utviklinga i alder og kjønn for personar med fiske som hovudyrke eller attåtyrke. Tabell A viser at gjennomsnittsalder for personar registrert i Fiskarmanntalet med fiske som hovudyrke er gått opp i perioden 2000–2010. For

personar som har fiske som attåtyrke har gjennomsnittsalder vore tilnærma uendra i perioden. Utviklinga frå 1990 viser same trend.

- Tabellane viser òg at talet på kvinner registrert i Fiskarmanntalet, på same måte som for menn, har vorte redusert både i perioden 2000–2010 og 1990–2010.

Tabell A. HOVUDYRKESFISKARAR FORDELTE ETTER ALDER I PERIODEN 1990-2010

Alder (år)	1990		1995		2000		2005		2010	
	Alle	%	Alle	%	Alle	%	Alle	%	Alle	%
<20	1 201	5,9	544	3,2	447	3,1	209	1,8	205	2,1
20 - 29	5 496	26,8	4 385	25,6	2 590	18,2	1 779	15,3	1 522	15,3
30 - 39	4 205	20,5	3 735	21,8	3 248	22,8	2 622	22,6	1 798	18,1
40 - 49	4 224	20,6	3 648	21,3	3 033	21,3	2 661	22,9	2 339	23,6
50 - 59	2 948	14,4	3 068	17,9	3 273	22,9	2 686	23,1	2 164	21,8
60 - 66	1 565	7,6	1 418	8,3	1 388	9,7	1 394	12,0	1 460	14,7
67 - 69	451	2,2	298	1,7	256	1,8	232	2,0	393	4,0
>=70	385	1,9	64	0,4	29	0,2	38	0,3	43	0,4
Heile landet	20 475	100,0	17 160	100,0	14 264	100,0	11 611	100,0	9 924	100,0
Herav kvinner	554	2,7	503	2,9	361	2,5	263	2,3	254	2,6

Tabell B. ATTÅTYRKESFISKARAR FORDELTE ETTER ALDER I PERIODEN 1990-2010

Alder (år)	1990		1995		2000		2005		2010	
	Alle	%	Alle	%	Alle	%	Alle	%	Alle	%
<20	35	0,5	38	0,6	14	0,2	13	0,4	5	0,2
20 - 29	168	2,4	191	2,9	126	2,2	52	1,8	35	1,5
30 - 39	252	3,6	262	4,0	211	3,6	128	4,4	81	3,4
40 - 49	400	5,7	406	6,3	345	5,9	232	7,9	172	7,3
50 - 59	745	10,6	690	10,6	637	11,0	415	14,1	278	11,8
60 - 66	1 128	16,0	863	13,3	754	13,0	464	15,8	454	19,3
67 - 69	707	10,0	669	10,3	579	10,0	311	10,6	222	9,4
>=70	3 608	51,2	3 372	51,9	3 145	54,1	1 318	44,9	1 109	47,1
Heile landet	7 043	100,0	6 491	100,0	5 811	100,0	2 933	100,0	2 356	100,0
Herav kvinner	112	1,6	130	2,0	166	2,9	109	3,7	68	2,9

4. Utvikling i konsesjonar/deltakaradgangar

Kravet om at eit fiskefartøy skal vere registrert i Merkeregisteret for å drive eit kommersielt fiske er ei svak form for regulering av innsatsen i fiskeria. Over tid har difor styresmaktene funne det naudsynt å innføre ytterlegare regulering av den samla innsats i sentrale fiskeri.

Grovt sett vil det vere korrekt å seie at styremaktene har valt å nytte konsesjonar (spesielle løyve) for å regulere innsatsen i den havgåande delen av fiskeflåten, medan innsatsen i kystfiskeflåten vert regulert ved hjelp av årlege deltakaradgangar.

I denne publikasjonen har ein, utarbeidd oversikter som viser utviklinga i talet på ulike konsesjonar og deltakaradgangar. Oversiktane viser oppteljingar for kvar konsesjon/deltakaradgang og ulike kombinasjonar av konsesjonar/deltakaradgangar som fartøy disponerte per 31.12.

Frå og med 2010-publikasjonen har ein valt å presentera opplysningar om alle konsesjonar/deltakaradgangar som per 31.12. har status ulikt "utgått". På den måten ønskjer ein å få fram alle mogelege konsesjonar/deltakaradgangar som finnast i eit fiskeri. I tidlegare publikasjonar har kriteria vore "strengare" i forhold til kva ein har presentert, sidan bare opplysningar som var fullt ut "gyldig" på rapporteringstidspunkt blei talt opp.

Relevante opplysningar om fartøy med konsesjonar og/eller årlege deltakaradgangar er presentert i del III.

Av den informasjonen som er presentert i denne delen av rapporten, vil ein trekke fram følgjande når det gjeld den havgåande delen av fiskeflåten der deltakinga hovudsakelig er regulert med konsesjonar:

- Det var registrert i alt 370 fartøy med ein eller fleire konsesjonar ved utgangen av 2010. Til saman disponerte desse fartøya 642 konsesjonar.
- Tilsvarende tal for år 2000 var 439 fartøy og 783 konsesjonar. Med andre ord er talet på konsesjonar redusert med 141 i perioden 2000–2010, medan talet på fartøy er redusert med 69.
- Tabellar i rapporten viser at nedgangen har vore størst for fartøy med torsketråløyve. Talet på torsketråløyve gjekk ned frå 102 i 2000 til 41 i 2010 (60 prosent).
- Talet på havgåande fartøy regulert med årlege deltakaradgangar i dei konvensjonelle fiskeria viser òg ein nedgang. Per 2010 var det registrert berre 36 fartøy med denne type deltakaradgang.
- Hovudårsaka til reduksjonen i talet på konsesjonar/årlege deltakaradgangar i den havgåande delen av fiskeflåten er enhets-/strukturvoteordningane nemnd ovanfor.

Dei viktigaste fiskeri fartøya i kystfiskeflåten deltek i er hovudsakeleg regulert med årlege deltakaradgangar. Fiskeridirektoratet har presentert oversikter over talet på slike deltakaradgangar frå og med 2003. Av dei tal som er presentert i rapporten vil ein trekke fram følgjande:

- Fartøy med deltakaradgang i eit eller fleire fiskeri gjekk ned frå 2 422 fartøy i 2009 til 2 394 i 2010. I 2003 var talet på fartøy med ein eller fleire deltakaradgangar 3 344. Deltakaradgangar i fiske etter kongekrabbe og fangst av vågekval inngår ikkje i oppteljinga.
- Årsaka til nedgangen er den nemnde kondemneringsordninga innført i 2003 og strukturvoteordninga innført i 2004 for kystfiskeflåten. Som nemnd tidlegare blei strukturvoteordninga utvida til å omfatte fartøy med deltakaradgangar i lukka fiskeri med ei hjemmelslengd mellom 11-15 meter (13 meter i kystnotfiske etter makrell) frå og med 2008. Kondemneringsordninga blei stoppa i 2008 etter at lovheimelen for innkrevjing av strukturavgift utløp 1. juli 2008. Uteståande midlar frå 2008 blei nytta første halvår 2009.
- Ein vil, ved å samanlikne denne rapport med tidlegare års rapport, finne at talet på deltakaradgangar i fisket etter torsk, hyse og sei med konvensjonelle reiskap nord for 62°N for fartøy mindre enn 28 meter er kraftig redusert. Såleis gjekk talet på denne type deltakaradgangar ned frå 1 982 i 2009 til 1 964 i 2010. I 2003 var talet 2 673 deltakaradgangar.
- Talet på deltakaradgangar i kystnotfisket etter NVG-sild gjekk ned frå 386 i 2009 til 372 i 2010. I 2003 var det registrert 660 deltakaradgangar i kystnotfisket etter NVG-sild.

A. NORWEGIAN FISHING VESSELS, FISHERMEN AND LICENSES

1. Introduction

In this publication the Norwegian Directorate of Fisheries presents a number of statistics showing the development in the Norwegian fishing fleet. The report covers the period prior to and including the year of 2010.

A description on sources and methods are given in separate attachments to the report.

The report consists of four parts:

In Part I, Information from Register of Norwegian Fishing Vessels, vessels, engine power etc. is counted and presented for each year.

In Part II, Information about the active fishing fleet, information in the Register of Norwegian Fishing Vessels is combined with information in the Register of Landings. The purpose of this part is to combine the sources of information to give an indication of whether or not the vessels in the registry have been active.

In Part III, Information about licences and annual permits, information in the Register of Norwegian Fishing Licenses is presented. The intention is to illustrate the development in the number of different licenses and annual permits.

In Part IV, Information from Register of Norwegian Fishermen, statistics describing the development in the number of fishermen are given.

When reading the statistics given in part I and part III of this report, the reader should bear in mind the following:

- The Directorate of Fisheries has, in the period 2000–2010, deleted registrations of fishing vessels from the Register of Norwegian Fishing Vessels due to inactivity.
- An annual fee on vessels registered in the Register of Norwegian Fishing Vessels was introduced in 2004.
- A decommissioning scheme for small coastal vessels holding annual permits in coastal fisheries was introduced in 2003.
- A unit-quota system was introduced to the cod trawler fleet, purse seine fleet and the shrimp trawler fleet having quotas in Greenland waters in the period 1996–1998. In such a system quotas, for a limited time, may be transferred from one vessel to another under the condition that the vessel which quotas are transferred from is scrapped. The system was reintroduced to these vessels groups and the scope was widened in 2000 to also include vessels holding saithe trawler, pelagic trawler license or longliner permit. A structural quota system, allowing the quotas to be transferred to another vessel forever, replaced the unit quota system in March 2005 for vessels holding such licences/permits.
- As from 2004 a structural quota system was introduced to the larger coastal vessels holding annual permits in important fisheries. A structural quota system is comparable to the unit quota system introduced in the ocean-going fishing fleet.
- In the period October 2005 until June 2007 the government did not assign any new structural quotas due to a review of the fleet structure policy. The structural quota system was reopened in June 2007.

- From 2008 coastal vessels holding annual permits with a quota length² of 11 metres and above (13 metres in the coastal mackerel group fishing with seine) have the possibility to join the structural quota system.
- From 2008 the structural quotas, both for the ocean-going fishing fleet and the coastal fleet, will be given for a limited time.
- The decommissioning scheme for small coastal vessels holding annual permits in coastal fisheries was prolonged until July 1 2009, due to remaining funds from 2008.

A brief description of some of the most important changes in the Norwegian fishing fleet and fishermen is presented below.

2. The fishing fleet

Removal of inactive fishing vessels from the Register of Norwegian Fishing Vessels the introduction of an annual fee on vessels for being registered and the decommissioning scheme for small coastal vessels holding annual permits are the main reasons for the strong reduction in the number of smaller coastal vessels in this register. With regard to the larger coastal vessels it is assumed that the structural quota system is the main explanation for the reduction in the number of vessels, whereas the structural quota system is assumed to be the main reason for the reduction in the number of larger ocean-going vessels.

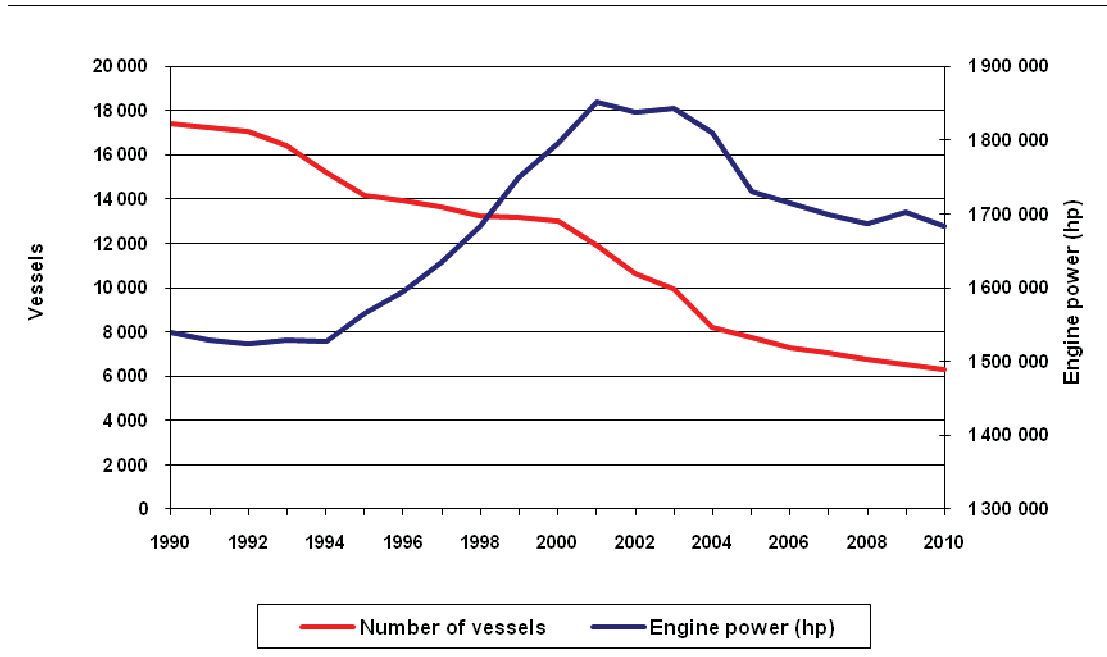
By comparing the number of vessels registered in the Register of Norwegian Fishing Vessels in 2009 and 2010 the following changes are identified:

- The total number of vessels have been reduced from 6 506 in 2009 to 6 309 in 2010, i.e. a reduction of 197 vessels or 3 percent.
- Except for vessels in the length categories 10-10.9 meter over all length (m o.a.l) and 28 m o.a.l and above, there was a reduction in all vessels categories from 2009 to 2010. For the length category 28 m o.a.l and above the number of vessels increased with 16 vessels. The vessel category below 10 m o.a.l had the largest decline.
- Also overall engine power (hp) decreased by about 1 percent from 2009 to 2010.
- The average age of the fishing fleet increased from 25.8 years in 2009 to 26.2 years in 2010.

Figure 1 illustrates the reduction over time in the total number of vessels and engine power. The figure shows a steady decline in the total number of vessels, while the total engine power showed a considerable increase in the 90's and a decline after the turn of the century.

² The length which decides the size of the quota.

Figure 1. Development in the number of vessels and total engine power 1990-2010

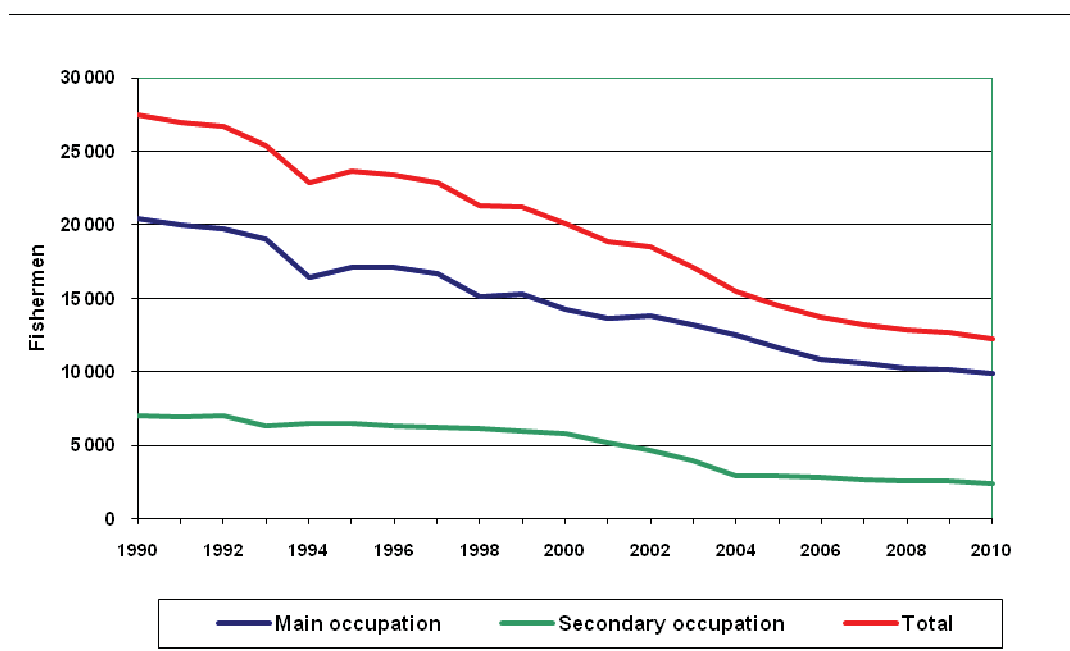


The main tendencies since the turn of the century are as follows:

- The total number of vessels was reduced from 13 017 in 2000 to 6 309 in 2010. This implies a reduction of 6 708 vessels or 52 percent.
- The main reason for the reduction in the number of vessels is removal of inactive coastal vessels from the register and the scrapping scheme. The group below 10 m o.a.l. was reduced by 6 196 vessels, or 64 percent in the period.
- The number of vessels in the length categories 15-20.9 m o.a.l was reduced by 300 vessels (-60 percent) and vessels in the length category 28 and above was reduced with 114 vessels (-31 percent). For the length categories 11-14.9 m o.a.l and 21-27.9 m o.a.l the reduction was (-21 percent and -27 percent).
- From 2000 to 2010 the number of vessels in the length category 10-10.9 m o.a.l has increased with 158 vessels or 12 percent.

3. The number of fishermen

Figure 2. Development in the number of fishermen 1990–2010



The Register of Fishermen in 2010 indicates that the long-term reduction in the total number of fishermen continued as indicated in the figure above. A closer look on the Register of Fishermen for 2010 shows that:

- The total number of fishermen in 2010 was 12 280, which is a 3 percent reduction compared to 12 656 registered fishermen in 2009.
- The reduction in the total number of fishermen was 204 persons having fisheries as main occupation, whereas the total number of persons having fisheries as a secondary occupation decreased by 172 in 2010 compared to 2009.
- As in earlier years the northern counties Finnmark, Troms and Nordland and the counties of Møre og Romsdal, Sogn og Fjordane and Hordaland on the west coast of Norway had the highest number of registered fishermen in 2010.

By comparing the number of fishermen registered in the register in 2010 with the number of fishermen in 2000 more long term trends are shown. Such a comparison shows the following:

- The total number of fishermen was reduced by about 39 percent or 7 795 persons in the period; i.e. from 20 075 persons in 2000 to 12 280 persons in 2010.
- The total number of persons having fisheries as their main occupation is reduced by 4 340 persons or 30 percent in the period, whereas the number of persons having fisheries as their secondary occupation dropped by about 60 percent from 5 811 persons in 2000 to 2 356 persons in 2010.
- The reduction in the total number of fishermen was largest in the important coastal counties in the northern part and on the west coast of Norway.

In table A and B, the number of fishermen having fisheries as their secondary or main occupation is specified by age groups (year) and by gender.

Table A. Main occupation fishermen specified on age group and gender. 1990-2010

Age (year)	1990		1995		2000		2005		2010	
	Total	%	Total	%	Total	%	Total	%	Total	%
<20	1 201	5,9	544	3,2	447	3,1	208	1,8	205	2,1
20 - 29	5 496	26,8	4 385	25,6	2 590	18,2	1 778	15,3	1 522	15,3
30 - 39	4 205	20,5	3 735	21,8	3 248	22,8	2 620	22,6	1 798	18,1
40 - 49	4 224	20,6	3 648	21,3	3 033	21,3	2 658	22,9	2 339	23,6
50 - 59	2 948	14,4	3 068	17,9	3 273	22,9	2 683	23,1	2 164	21,8
60 - 66	1 565	7,6	1 418	8,3	1 388	9,7	1 394	12,0	1 460	14,7
67 - 69	451	2,2	298	1,7	256	1,8	232	2,0	393	4,0
>=70	385	1,9	64	0,4	29	0,2	38	0,3	43	0,4
Total	20 475	100,0	17 160	100,0	14 264	100,0	11 611	100,0	9 924	100,0
Of which women	554	2,7	503	2,9	361	2,5	263	2,3	254	2,6

Table B. Part-time fishermen specified on age group and gender. 1990–2010

Age (year)	1990		1995		2000		2005		2010	
	Total	%	Total	%	Total	%	Total	%	Total	%
<20	35	0,5	38	0,6	14	0,2	13	0,4	5	0,2
20 - 29	168	2,4	191	2,9	126	2,2	52	1,8	35	1,5
30 - 39	252	3,6	262	4,0	211	3,6	128	4,4	81	3,4
40 - 49	400	5,7	406	6,3	345	5,9	232	7,9	172	7,3
50 - 59	745	10,6	690	10,6	637	11,0	415	14,1	278	11,8
60 - 66	1 128	16,0	863	13,3	754	13,0	464	15,8	454	19,3
67 - 69	707	10,0	669	10,3	579	10,0	311	10,6	222	9,4
>=70	3 608	51,2	3 372	51,9	3 145	54,1	1 318	44,9	1 109	47,1
Total	7 043	100,0	6 491	100,0	5 811	100,0	2 933	100,0	2 356	100,0
Of which women	112	1,6	130	2,0	166	2,9	109	3,7	68	2,9

Table A shows that the average age of persons having fisheries as a main occupation has increased in the period 2000–2010, while the average age of persons having fisheries as a secondary occupation is almost unchanged. The tables also indicate that this is a prolongation of a long-term trend.

The tables show that the number of persons of both sexes has been reduced in 2010 compared to 2000 and 1990.

4. Licences

The requirement that a vessel has to be registered in the vessel register to participate in commercial fisheries is a “weak” kind of input regulation in the fisheries. To cope with the ever-increasing overcapacity in the fleet the fisheries authorities have introduced additional input regulations to control the total input in the most important fisheries.

To control the use of input in the most important fisheries licensing have been introduced to the larger vessels, whereas annual permits regulate the activity in the fisheries by the coastal fleet.

In this report statistics on the number of different kinds of licences and/or annual permits are shown. That is, both statistics on the number of vessels holding different kind of licences or annual permits as of 31. December each year and statistics showing the number of vessels holding different combinations of licenses/annual permits, are shown.

Special attention should be given to the following points:

- As of the end of 2010 there were 370 vessels holding one or more licences. The total number of licences was 642.
- The corresponding number of vessels and licences in 2000 were 439 and 783 respectively.
- The statistics show that the number of vessels holding the important cod trawler licence, was reduced from 102 in 2000 to 41 in 2010. The number of ocean-going vessels holding an annual permit for conventional gears has also been reduced considerably in the period. Only 36 vessels holding such a permit remained in 2010.
- The main reason for the reduction in the number of ocean-going vessels holding a licence and/or annual permit is the unit-quota system/structural quota system.

Annual permits have been chosen, as mentioned above, as the main tool to regulate the participation by the coastal fleet in the most important fisheries. The Directorate of Fisheries has presented statistics on the number of vessels holding the different kinds of such annual permits since 2003. Special attention should be given to the following:

- The number of coastal vessels holding one or more annual permits in different fisheries has been reduced from 2 422 vessels in 2009 to 2 394 vessels in 2010. The number of vessels holding a permit in 2003 was 3 344.
- The decommissioning scheme introduced to vessels below 15 meter (below 11 meter from 2008) and the structural quota system introduced to coastal vessels 15–28 meters (11-28 meters from 2008) holding a permit in 2004 are the main causes for this reduction.
- The number of vessels holding permits in the fisheries for cod, saithe and haddock north of 62 degrees using conventional gears has been reduced from 1 982 in 2009 to 1 964 in 2010.
- A comparison will also show that the number of coastal vessels holding a permit in the seine fisheries for mackerel and herring has been considerably reduced during the period.

B. TABELLOVERSIKT

DEL I: OPPLYSNINGAR FRÅ MERKEREGISTERET

Tabell 1a	Registrerte fartøy i perioden 1925-2010	26
Tabell 1b	Registrerte fartøy i perioden 2001-2010	27
Tabell 2a	Registrerte fartøy i størrelsesgruppen under 10 meter i perioden 2001-2010	28
Tabell 2b	Registrerte fartøy i størrelsesgruppen 10-10,99 meter i perioden 2001-2010.....	29
Tabell 2c	Registrerte fartøy i størrelsesgruppen 11-14,99 meter i perioden 2001-2010.....	30
Tabell 2d	Registrerte fartøy i størrelsesgruppen 15-20,99 meter i perioden 2001-2010.....	31
Tabell 2e	Registrerte fartøy i størrelsesgruppen 21-27,99 meter i perioden 2001-2010.....	32
Tabell 2f	Registrerte fartøy i størrelsesgruppen 28 meter og over i perioden 2001-2010	33
Tabell 3	Fartøy fordelt etter byggeår og lengde, 2010.....	34
Tabell 4	Fartøy etter byggemateriale, 2010	35
Tabell 5	Fartøy av plast, kompositt, aluminium og ferrosement fordelt etter lengde og byggeår i perioden 2007-2010	36
Tabell 6	Fartøy av tre fordelt etter lengde og byggeår i perioden 2007-2010	37
Tabell 7	Fartøy av stål fordelt etter lengde og byggeår i perioden 2007-2010	38
Tabell 8	Fartøy etter byggeår, 2010	39
Tabell 9	Gjennomsnittleg alder for fartøya i kvart fylke i 2010, og gjennomsnittstal for heile landet kvart år i perioden 1998-2010, etter fartøygruppe	40
Tabell 10	Samla motorkraft (hk) i perioden 1971-2010	41
Tabell 11	Samla motorkraft (hk), etter lengde, 2010.....	42

Tabell 12	Motorar i fiskeflåten fordelt etter lengda på fartøyet og storleik (hk), 2010.....	43
Tabell 13	Motorar i fiskeflåten fordelt etter fabrikkårsår og storleik (hk), 2010 .	44
Tabell 14	Gjennomsnittsalder for ulike storleikar av motorar, 2007-2010	45
Tabell 15	Bruttotonnasje for fartøy fylkesvis, 2010.....	46
Tabell 16a	Samla tonnasje for fartøy fordelt etter lengde og bruttotonnasje (1969), 2010	47
Tabell 16b	Samla tonnasje for fartøy fordelt etter lengde og bruttotonnasje anna, 2010.....	48
Tabell 17a	Fartøy fordelt etter lengde og bruttotonnasje (1969), 2010	49
Tabell 17b	Fartøy fordelt etter lengde og bruttotonnasje anna, 2010.....	50

DEL II OPPLYSNINGAR OM DEN AKTIVE FISKEFLÅTEN

Tabell 18	Aktive registrerte fartøy 2006-2010. Fartøy med fangstinntekt over/under ei minimums grense.....	52
Tabell 19	Aktive fartøy etter inntekt og lengde, 2010.....	53

DEL III OPPLYSNINGAR OM KONSESJONAR OG ÅRLEGE DELTAKARADGANGAR

Tabell 20	Utvikling i talet på konsesjonar i perioden 1980-2010	56
Tabell 21a	Ringnotkonsesjonar i åra 1980-2010	57
Tabell 21b	Torsketrålkonsesjonar i åra 1980-2010	57
Tabell 21c	Reketrålkonsesjonar i åra 1980-2010.....	58
Tabell 21d	Nordsjøtrål/Pelagisk trål/Avgrensa nordsjøtrål konsesjonar i åra 1980-2010	58
Tabell 22	Konsesjonar inndelt etter type konsesjon, 2010.....	59
Tabell 23	Ringnotkonsesjonar fordelt etter konsesjonskapasitet (hl), 2010.....	60
Tabell 24	Ringnotfartøy etter hovudkonsesjon og eventuelle tilleggskonsesjonar, 2010.....	61

Tabell 25	Torsketrålarar etter hovudkonsesjon og eventuelle tilleggskonsesjonar, 2010	62
Tabell 26	Årlege deltakaradgangar i botnfiskeri, 2010.....	63
Tabell 27	Årlege deltakaradgangar i pelagiske fiskeri, 2010.....	64
Tabell 28	Ulike kombinasjonar av årlege deltakaradgangar i kystflåten i perioden 2003-2010	65
Tabell 28 (fortsetter)	Ulike kombinasjonar av årlege deltakaradgangar i kystflåten perioden 2003-2010	66

DEL IV: OPPLYSNINGAR FRÅ FISKARMANNTALET

Tabell 29a	Registrerte fiskarar i perioden 1924-1940	68
Tabell 29b	Registrerte fiskarar i perioden 1950-1970	69
Tabell 29c	Registrerte fiskarar i perioden 1980-2010	70
Tabell 30	Registrerte fiskarar i perioden 2007-2010	71
Tabell 31	Fiskarar fordelt etter alder i perioden 2007-2010.....	72
Tabell 32a	Fiskarar som har fiske som attåtyrke fordelt etter alder og kjønn i perioden 2007-2010	73
Tabell 32b	Fiskarar som har fiske som hovudyrke fordelt etter alder og kjønn i perioden 2007-2010	73
Tabell 33a	Fiskarar som har fiske som attåtyrke, fordelt etter kjønn i perioden 2007-2010	74
Tabell 33b	Fiskarar som har fiske som hovudyrke, fordelt etter kjønn i perioden 2007-2010	75
Tabell 34a	Fiskarar som har fiske som attåtyrke, fordelt etter alder, 2010.....	76
Tabell 34b	Fiskarar som har fiske som hovudyrke, fordelt etter alder, 2010	77

B. LIST OF TABLES

PART I: INFORMATION FROM REGISTER OF NORWEGIAN FISHING VESSELS

Table 1a	Registered vessels in the years 1925-2010.....	26
Table 1b	Registered vessels in the years 2001-2010.....	27
Table 2a	Registered vessels less than 10 meter overall length in the years 2001-2010.....	28
Table 2b	Registered vessels between 10 and 10.99 meter overall length in the years 2001-2010	29
Table 2c	Registered vessels between 11 and 14.99 meter overall length in the years 2001-2010	30
Table 2d	Registered vessels between 15 and 20.99 meter overall length in the years 2001-2010	31
Table 2e	Registered vessels between 21 and 27.99 meter overall length in the years 2001-2010	32
Table 2f	Registered vessels 28 meter overall length or above in the years 2001-2010	33
Table 3	Vessels by year of construction and length, 2010.....	34
Table 4	Vessels by materials of building, 2010.....	35
Table 5	Vessels of plastic, composite, aluminium and ferrocement by length and year of construction in the years 2007-2010	36
Table 6	Wooden vessels by length and year of construction in the years 2007-2010	37
Table 7	Steel vessels by length and year of construction in the years 2007-2010.	38
Table 8	Vessels by year of construction, 2010.....	39
Table 9	Average age of vessels by county in 2010, and average national figures for each year in the years 1998-2010, by type of vessels	40
Table 10	Total engine power (hp) in the years 1971-2010.	41
Table 11	Total engine power (hp) by length, 2010.....	42

Table 12	Engines in the fishing fleet by length of vessels and power (hp), 2010.....	43
Table 13	Engines in the fishing fleet by year of construction and power (hp), 2010.....	44
Table 14	Average age of engines by power (hp) groups, 2007-2010.	45
Table 15	Gross tonnage of vessels by county 2010	46
Table 16a	Total tonnage of vessels by groups of length and gross tonnage (ICTM 1969), 2010.....	47
Table 16b	Total tonnage of vessels by groups of length and gross tonnage other, 2010.....	48
Table 17a	Vessels by groups of length and gross tonnage (ICTM 1969), 2010	49
Table 17b	Vessels by groups of length and gross tonnage other, 2010	50

PART II: INFORMATION ABOUT THE ACTIVE FISHING FLEET

Table 18	Active registered vessels 2006-2010. Vessels with income exceeding/below a minimum level	52
Table 19	Active vessels by income and length, 2010.....	53

PART III: INFORMATION ABOUT LICENSES AND ANNUAL PERMITS

Table 20	Development in total numbers of licenses in the years 1980-2010.....	56
Table 21a	Purse seine licenses in the years 1980-2010	57
Table 21b	Cod trawler licenses in the years 1980-2010	57
Table 21c	Shrimp trawling licenses in the years 1980-2010	58
Table 21d	Licenses for North Sea-/Pelagic-/Limited North Sea trawl in the years 1980-2010	58
Table 22	Licenses by type of license, 2010	59
Table 23	Purse seine license by capacity (in hectolitres), 2010.....	60
Table 24	Purse seine vessels by main license and supplementary licenses, 2010	61

Table 25	Cod trawlers by main licenses and supplementary licenses, 2010.....	62
Table 26	Annual permits in ground fisheries, 2010.....	63
Table 27	Annual permits in pelagic fisheries, 2010	64
Table 28	Annual permits in various fisheries in the coastal fishing fleet in the period 2003-2010	65
Table 28 (continued)	Annual permits in various fisheries in the coastal fishing fleet in the period 2003-2010	66

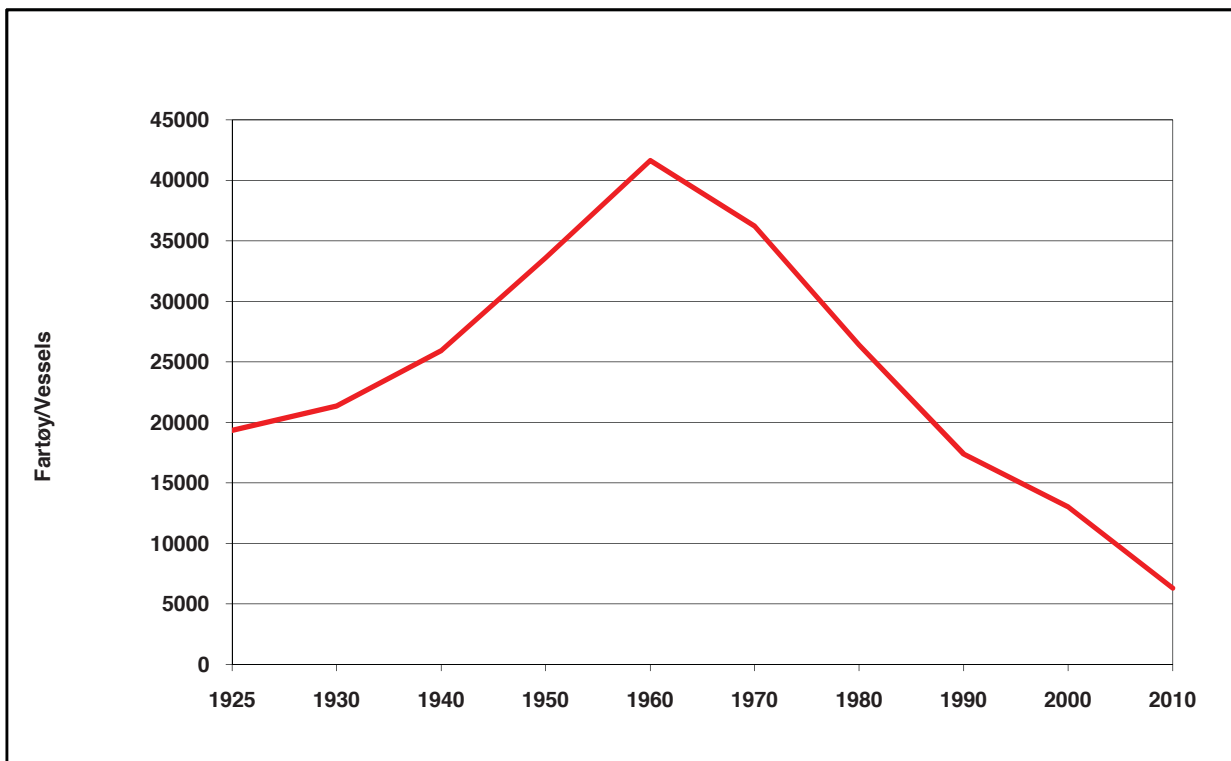
PART IV: INFORMATION FROM THE REGISTER OF NORWEGIAN FISHERMEN

Table 29a	Registered fishermen in the years 1924-1940	68
Table 29b	Registered fishermen in the years 1950-1970	69
Table 29c	Registered fishermen in the years 1980-2010	70
Table 30	Registered fishermen in the years 2007-2010	71
Table 31	Registered fishermen by age in the years 2007-2010	72
Table 32a	Registered secondary occupation fishermen by age and sex in the years 2007-2010.....	73
Table 32b	Registered main occupation fishermen by age and sex in the years 2007-2010.....	73
Table 33a	Registered secondary occupation fishermen by sex in the years 2007-2010	74
Table 33b	Registered main occupation fishermen by sex in the years 2007-2010	75
Table 34a	Registered secondary occupation fishermen by age, 2010	76
Table 34b	Registered main occupation fishermen by age, 2010	77

C. TABELLAR TABLES

DEL/PART I

OPPLYSNINGAR FRÅ MERKEREGISTERET Information from the Register of Norwegian Fishing Vessels



Tabell 1a

REGISTRERTE FARTØY I PERIODEN 1925-2010
Registered vessels in the years 1925-2010

	1925	1930	1940	1950	1960	1970	1980	1990	2000	2010
I alt/Total	19 336	21 352	25 931	33 579	41 636	36 201	26 407	17 391	13 017	6 309
Fordelt etter type/By type:										
Dekte fartøy/Decked vessels ¹⁾	9 871	10 636	12 494	12 708	12 561	8 527	8 200	8 436		
Opne fartøy/Open vessels ¹⁾	6 174	7 271	10 700	19 476	28 872	27 674	18 207	8 955		
Fartøy utan motor/Vessels without engines	3 291	3 445	2 737	1 395	203					
Fordelt fylkesvis/By county:										
Finmark	1 583	1 653	1 545	1 618	3 139	3 972	3 134	1 883	1 685	910
Troms	1 573	1 731	2 025	2 877	4 153	5 244	4 709	3 242	2 376	1 006
Nordland	3 737	4 662	6 239	8 257	10 524	8 970	6 788	4 200	3 342	1 579
Nord-Trøndelag	665	777	1 054	1 236	1 507	1 236	815	523	453	192
Sør-Trøndelag	1 384	1 556	1 713	1 909	2 431	2 178	1 314	921	463	305
Møre og Romsdal	3 138	3 377	3 733	4 098	5 328	4 084	2 678	1 946	1 471	700
Sogn og Fjordane	1 481	1 519	1 979	2 496	2 786	2 346	1 677	1 316	715	288
Hordaland	1 957	2 078	2 671	4 123	4 068	2 909	1 819	1 265	764	427
Rogaland	2 064	2 164	2 998	3 523	3 539	2 523	1 421	727	611	338
Vest-Agder	624	634	628	1 457	1 568	1 102	953	614	454	239
Aust-Agder	225	232	259	293	705	412	337	207	196	88
Telemark	235	259	229	336	399	274	189	116	97	56
Vestfold	145	142	128	296	571	336	119	136	141	66
Buskerud	40	39	39	99	75	45	30	21	10	4
Oppland	-	-	-	-	-	-	-	-	-	-
Hedmark	-	-	-	-	-	-	-	-	-	-
Oslo	23	20	34	86	53	50	18	12	14	5
Akershus	91	95	126	167	115	60	34	25	36	11
Østfold	371	414	531	708	675	460	372	237	189	95

¹⁾Etter 1990 skilles det ikke mellom opne/dekte fartøy./The registered vessels are not divided into open/decked vessels after the year 1990.

Tabell 1b

REGISTRERTE FARTØY I PERIODEN 2001-2010
Registered vessels in the years 2001-2010

	2001	2002	2003	2004	2005	2006	2007	2008	2009	2010
I alt/Total	11 922	10 641	9 915	8 189	7 722	7 300	7 038	6 785	6 506	6 309
Fordeelt fylkesvis/By county:										
Finnmark	1 586	1 621	1 368	1 156	1 106	1 048	1 015	971	922	910
Troms	1 982	1 845	1 706	1 391	1 301	1 239	1 199	1 158	1 095	1 006
Nordland	3 191	2 730	2 529	2 128	2 011	1 884	1 792	1 702	1 631	1 579
Nord-Trøndelag	449	335	324	216	199	198	196	192	191	192
Sør-Trøndelag	374	365	348	298	293	307	307	312	304	305
Møre og Romsdal	1 389	1 171	1 127	949	883	812	769	731	707	700
Sogn og Fjordane	648	553	506	401	363	335	315	307	286	288
Hordaland	742	680	675	543	526	503	493	463	450	427
Rogaland	492	489	492	426	398	375	352	342	339	338
Vest-Agder	432	351	343	274	251	236	241	250	239	239
Aust-Agder	174	142	141	118	110	103	102	100	97	88
Telemark	92	83	86	75	75	62	60	60	58	56
Vestfold	132	93	91	69	64	59	60	65	61	66
Buskerud	9	7	8	4	5	5	4	5	5	4
Oppland	-	-	-	-	-	1	-	-	-	-
Hedmark	-	-	-	-	-	1	-	-	-	-
Oslo	16	10	9	5	3	2	6	6	5	5
Akershus	28	20	21	16	13	12	12	13	13	11
Østfold	186	146	141	120	121	118	115	108	103	95

Tabell 2a

REGISTRERTE FARTØY I STØRRELSESGRUPPEN UNDER 10¹⁾ METER I PERIODEN 2001-2010
Registered vessels less than 10 meter overall length in the years 2001-2010

Fylke/County	2001	2002	2003	2004	2005	2006	2007	2008	2009	2010
Finmark	1 126	1 153	909	710	681	633	607	585	534	521
Troms	1 534	1 391	1 261	951	885	820	772	740	695	614
Nordland	2 249	1 777	1 564	1 216	1 120	1 005	909	851	781	734
Nord-Trøndelag	370	256	249	146	126	123	122	121	118	121
Sør-Trøndelag	260	245	230	180	175	183	178	187	175	180
Møre og Romsdal	926	732	701	539	497	444	420	399	382	371
Sogn og Fjordane	464	378	321	223	197	176	161	162	151	146
Hordaland	537	472	462	344	325	302	282	277	260	245
Rogaland	312	314	311	254	236	219	205	206	205	203
Vest-Agder	340	267	264	197	172	161	162	166	163	161
Aust-Agder	141	108	107	82	75	72	72	71	62	56
Telemark	71	63	65	56	55	41	40	38	35	32
Vestfold	100	65	62	45	41	39	36	37	35	38
Buskerud	8	6	7	3	3	3	2	2	2	2
Oppland	-	-	-	-	-	1	-	-	-	-
Hedmark	-	-	-	-	-	-	-	-	-	-
Oslo	15	9	8	4	2	1	1	2	2	2
Akershus	21	16	17	14	12	11	10	10	10	10
Østfold	137	101	98	79	80	76	74	68	62	56
I alt/Total	8 611	7 353	6 636	5 043	4 682	4 310	4 053	3 922	3 672	3 492

¹⁾ I 2008 ble lengdegrensen mellom de to minste størrelsesgruppene i Finnmarksmodellen endret fra 10 meter til 11 meter.

For ikke å skape problemer i forhold til allerede etablerte tidsserier, har vi valgt å skille ut fartøy i størrelsen 10 - 10,99 meter i en egen tabell.

Tabell 2b

REGISTRERTE FARTØY I STØRRELSESGRUPPEN 10-10,99¹⁾ METER I PERIODEN 2001-2010
Registered vessels between 10 and 10.99 meter overall length in the years 2001-2010

Fylke/County	2001	2002	2003	2004	2005	2006	2007	2008	2009	2010
Finmark	196	206	201	204	206	210	205	213	215	221
Troms	193	202	205	207	206	210	222	226	218	213
Nordland	343	351	368	357	368	374	381	403	414	428
Nord-Trøndelag	28	28	36	35	39	38	38	40	39	38
Sør-Trøndelag	64	70	64	69	69	78	84	82	85	80
Møre og Romsdal	163	159	155	149	144	137	134	134	132	141
Sogn og Fjordane	73	72	75	73	71	66	61	60	61	61
Hordaland	90	93	95	92	93	92	94	93	94	89
Rogaland	66	70	69	72	76	76	72	67	64	66
Vest-Agder	30	28	26	27	31	30	33	34	29	32
Aust-Agder	16	16	17	18	21	18	17	16	19	18
Telemark	11	10	11	10	12	13	12	12	14	15
Vestfold	16	17	16	15	15	15	19	23	20	21
Buskerud	-	-	-	-	1	1	1	2	2	2
Oppland	-	-	-	-	-	-	-	-	-	-
Hedmark	-	-	-	-	-	-	-	-	-	-
Oslo	1	1	1	1	1	1	3	2	2	2
Akershus	3	1	1	1	-	-	1	2	2	1
Østfold	23	22	22	22	22	24	24	22	21	19
I alt/Total	1 316	1 346	1 362	1 352	1 375	1 383	1 401	1 431	1 431	1 447

¹⁾ I 2008 ble lengdegrensen mellom de to minste størrelsesgruppene i Finnmarksmodellen endret fra 10 meter til 11 meter.

For ikke å skape problemer i forhold til allerede etablerte tidsserier, har vi valgt å skille ut fartøy i størrelsen 10 - 10,99 meter i en egen tabell.

Tabell 2c

REGISTRERTE FARTØY I STØRRELSESGRUPPEN 11-14,99¹⁾ METER I PERIODEN 2001-2010
Registered vessels between 11 and 14.99 meter overall length in the years 2001-2010

Fylke/County	2001	2002	2003	2004	2005	2006	2007	2008	2009	2010
Finnmark	145	147	150	143	144	136	132	112	110	106
Troms	113	119	116	112	117	119	119	118	112	109
Nordland	264	265	265	258	261	265	269	246	243	236
Nord-Trøndelag	35	35	26	26	25	28	26	25	27	26
Sør-Trøndelag	33	32	34	32	33	34	34	33	35	33
Møre og Romsdal	105	103	100	101	96	95	87	87	81	84
Sogn og Fjordane	43	38	34	32	32	33	31	25	24	23
Hordaland	35	35	39	35	37	35	38	28	27	26
Rogaland	49	51	51	39	31	31	27	31	33	33
Vest-Agder	27	24	22	21	19	19	23	26	24	23
Aust-Agder	11	12	11	10	8	8	8	8	10	9
Telemark	8	8	8	7	8	8	8	9	8	8
Vestfold	16	11	13	9	7	5	5	5	6	7
Buskerud	1	1	1	1	1	1	1	1	1	-
Oppland	-	-	-	-	-	-	-	-	-	-
Hedmark	-	-	-	-	-	1	-	-	-	-
Oslo	-	-	-	-	-	-	2	2	1	1
Akershus	3	3	3	1	1	1	1	1	1	-
Østfold	17	17	15	14	15	14	14	15	16	17
I alt/Total	905	901	888	841	835	833	825	772	759	741

¹⁾ I 2008 ble lengdegrensen mellom de to minste størrelsesgruppene i Finnmarksmodellen endret fra 10 meter til 11 meter.

For ikke å skape problemer i forhold til allerede etablerte tidsserier, har vi valgt å skille ut fartøy i størrelsen 10 - 10,99 meter i en egen tabell.

Tabell 2d

REGISTRERTE FARTØY I STØRRELSESGRUPPEN 15-20,99 METER I PERIODEN 2001-2010
Registered vessels between 15 and 20.99 meter overall length in the years 2001-2010

Fylke/County	2001	2002	2003	2004	2005	2006	2007	2008	2009	2010
Finnmark	61	59	59	54	39	32	30	26	24	24
Troms	72	70	68	66	51	51	51	39	30	30
Nordland	214	212	204	182	151	129	125	105	100	91
Nord-Trøndelag	8	7	8	5	5	4	5	2	3	2
Sør-Trøndelag	7	8	8	6	8	6	4	4	3	5
Møre og Romsdal	30	27	24	23	20	18	18	12	14	10
Sogn og Fjordane	17	18	22	24	16	12	12	12	8	11
Hordaland	17	13	15	9	10	12	13	12	11	10
Rogaland	24	22	23	20	16	15	15	9	8	7
Vest-Agder	20	17	17	14	15	14	12	10	8	6
Aust-Agder	4	4	4	5	4	3	3	3	4	3
Telemark	1	1	1	1	-	-	-	1	1	1
Vestfold	-	-	-	-	-	-	-	-	-	-
Buskerud	-	-	-	-	-	-	-	-	-	-
Oppland	-	-	-	-	-	-	-	-	-	-
Hedmark	-	-	-	-	-	-	-	-	-	-
Oslo	-	-	-	-	-	-	-	-	-	-
Akershus	1	-	-	-	-	-	-	-	-	-
Østfold	8	5	5	4	3	3	2	3	4	3
I alt/Total	484	463	458	413	338	299	290	238	218	203

Tabell 2e

REGISTRERTE FARTØY I STØRRELSESGRUPPEN 21-27,99 METER I PERIODEN 2001-2010
 Registered vessels between 21 and 27.99 meter overall length in the years 2001-2010

Fylke/County	2001	2002	2003	2004	2005	2006	2007	2008	2009	2010
Finmark	31	27	26	26	22	21	24	19	22	21
Troms	32	32	30	33	24	21	20	19	20	19
Nordland	83	89	97	87	82	83	80	67	62	56
Nord-Trøndelag	4	6	4	3	3	4	4	3	3	4
Sør-Trøndelag	6	6	8	7	5	4	5	4	4	3
Møre og Romsdal	37	35	39	32	34	31	34	26	22	16
Sogn og Fjordane	27	26	33	32	29	28	26	21	17	17
Hordaland	10	16	14	14	15	15	17	10	11	11
Rogaland	13	11	16	18	19	14	14	14	15	13
Vest-Agder	9	9	9	10	11	10	10	12	13	13
Aust-Agder	2	2	2	3	2	2	2	2	2	2
Telemark	1	1	1	1	-	-	-	-	-	-
Vestfold	-	-	-	-	-	-	-	-	-	-
Buskerud	-	-	-	-	-	-	-	-	-	-
Oppland	-	-	-	-	-	-	-	-	-	-
Hedmark	-	-	-	-	-	-	-	-	-	-
Oslo	-	-	-	-	-	-	-	-	-	-
Akershus	-	-	-	-	-	-	-	-	-	-
Østfold	1	1	1	1	1	1	1	-	-	-
I alt/Total	256	261	280	267	247	234	237	197	191	175

Tabell 2f

REGISTRERTE FARTØY I STØRRELSESGRUPPEN 28 METER OG OVER I PERIODEN 2001-2010
Registered vessels 28 meter overall length or above in the years 2001-2010

Fylke/County	2001	2002	2003	2004	2005	2006	2007	2008	2009	2010
Finnmark	27	29	23	19	14	16	17	16	17	17
Troms	38	31	26	22	18	18	15	16	20	21
Nordland	38	36	31	28	29	28	28	30	31	34
Nord-Trøndelag	4	3	1	1	1	1	1	1	1	1
Sør-Trøndelag	4	4	4	4	3	2	2	2	2	4
Møre og Romsdal	128	115	108	105	92	87	76	73	76	78
Sogn og Fjordane	24	21	21	17	18	20	24	27	25	30
Hordaland	53	51	50	49	46	47	49	43	47	46
Rogaland	28	21	22	23	20	20	19	15	14	16
Vest-Agder	6	6	5	5	3	2	1	2	2	4
Aust-Agder	-	-	-	-	-	-	-	-	-	-
Telemark	-	-	-	-	-	-	-	-	-	-
Vestfold	-	-	-	-	1	-	-	-	-	-
Buskerud	-	-	-	-	-	-	-	-	-	-
Oppland	-	-	-	-	-	-	-	-	-	-
Hedmark	-	-	-	-	-	-	-	-	-	-
Oslo	-	-	-	-	-	-	-	-	-	-
Akershus	-	-	-	-	-	-	-	-	-	-
Østfold	-	-	-	-	-	-	-	-	-	-
I alt/Total	350	317	291	273	245	241	232	225	235	251

Tabell 3

FARTØY FORDELT ETTER BYGGÅR OG LENGDE, 2010
Vessels by year of construction and length, 2010

Byggeår/ Year of construction	Lengde i meter/Length in meter														I alt/ Total	
	<10	10-	11-	15-	21-	28-	30-	35-	40-	45-	50-	55-	60-			
Ikkje oppgitt/ Not known:	7	-	-	-	-	-	-	-	-	-	-	-	-	-	-	7
Før 1900/ Before 1900	-	1	-	-	-	-	-	-	-	-	-	-	-	-	-	1
1900-09	-	-	-	-	-	-	-	-	-	-	-	-	-	-	-	-
1910-19	-	-	1	5	2	-	-	-	-	-	-	-	-	-	-	2
1920-29	-	5	18	12	-	-	-	-	-	-	-	-	-	-	-	12
1930-39	5	18	13	18	7	-	-	-	-	-	-	-	-	-	-	35
1940-49	21	13	21	24	18	1	-	-	-	-	-	-	-	-	-	60
1950-59	71	21	24	18	6	1	-	-	1	-	-	-	-	-	-	144
1960-69	230	29	52	40	17	1	5	2	2	2	2	2	2	3	3	393
1970-74	366	94	22	24	6	-	-	-	4	4	1	1	1	1	1	519
1975-79	657	234	83	29	22	-	7	6	3	3	4	3	4	4	4	1 052
1980-84	843	272	98	21	27	-	3	2	3	3	2	2	-	-	-	1 271
1985-89	540	251	154	37	39	1	7	7	5	5	1	1	1	11	1	1 059
1990-94	165	101	65	6	11	-	1	1	3	3	1	1	1	2	2	358
1995-99	175	94	86	11	12	-	3	1	12	6	7	3	3	27	27	437
2000-04	174	142	69	3	28	1	5	9	3	2	6	6	27	27	27	475
2005	39	27	8	1	-	-	-	1	-	-	-	-	1	1	1	77
2006	40	27	14	1	-	-	-	2	-	-	-	-	1	1	1	85
2007	48	38	10	-	3	-	-	-	-	-	-	-	-	-	-	99
2008	64	43	10	-	3	-	1	-	-	-	-	-	-	-	-	121
2009	29	20	9	2	-	2	1	1	-	-	-	-	-	-	-	64
2010	18	17	1	-	-	-	1	-	-	-	1	-	-	-	-	38
I alt/Total	3 492	1 447	741	203	175	6	34	32	36	19	24	22	78	78	78	6 309

Tabell 4

FARTØY ETTER BYGGEMATERIALE, 2010
Vessels by materials of building, 2010

Fylke/County	I alt/ Total		%	Av dette ¹⁾ / Of which ¹⁾			
	Fartøy/ Vessels			Av plast/ Plastic	Av anna materiale ²⁾ / Other materials ²⁾	Av tre/ Wood	Av stål/ Steel
Finmark	910		14	569	59	235	47
Troms	1 006		16	721	49	188	48
Nordland	1 579		25	908	135	445	90
Nord-Trøndelag	192		3	96	32	55	9
Sør-Trøndelag	305		5	163	48	85	9
Møre og Romsdal	700		11	340	41	215	104
Sogn og Fjordane	288		5	184	10	43	51
Hordaland	427		7	268	12	81	64
Rogaland	338		5	190	12	94	42
Vest-Agder	239		4	151	6	58	24
Aust-Agder	88		1	55	4	17	12
Telemark	56		1	26	3	12	14
Vestfold	66		1	40	11	12	3
Buskerud	4		0	2	-	1	1
Oppland	-		-	-	-	-	-
Hedmark	-		-	-	-	-	-
Oslo	5		0	3	1	1	-
Akershus	11		0	8	-	2	1
Østfold	95		2	50	6	31	8
I alt/Total	6 309		100	3 774	429	1 575	527

¹⁾ 4 fartøy med ikkje oppgitt materiale./4 vessels with unknown material.

²⁾ Kompositt: aluminium og ferrosement./Composite, aluminium and ferroceement.

Tabell 5

**FARTØY AV PLAST, KOMPOSITT,
ALUMINIUM OG FERROSEMENT FORDELT ETTER
LENGDE OG BYGGEÅR I PERIODEN 2007-2010**
*Vessels of plastic, composite, aluminium and
ferrocement by length and year of construction
in the years 2007-2010*

År/Year	2007	2008	2009	2010
I alt/Total	4 353	4 398	4 283	4 203
Fordelt etter lengde/ By length:				
0 - 6,9 meter	880	860	760	720
7,0- 7,9 "	593	573	561	551
8,0- 8,9 "	698	692	660	630
9,0- 9,9 "	701	742	749	733
10,0-10,9 "	1 000	1 048	1 063	1 081
11,0-11,9 "	49	45	44	40
12,0-12,9 "	204	206	215	215
13,0-13,9 "	48	48	46	47
14,0-14,9 "	135	140	143	143
15,0-15,9 "	1	1	1	-
16,0-16,9 "	6	6	6	6
17,0-17,9 "	5	5	5	4
18,0-18,9 "	5	4	5	5
19,0-19,9 "	3	3	2	2
20,0-20,9 "	4	7	6	9
21,0 og over	21	18	17	17
Fordelt etter byggeår/ By year of construction:				
Ikkje oppgitt/Not known	7	8	4	6
1930-39	1	1	1	1
1940-49	1	1	1	1
1950-59	6	5	4	3
1960-69	38	36	30	27
1970-74	310	304	281	263
1975-79	751	718	674	634
1980-84	1 082	1 050	1 010	962
1985-89	898	893	868	849
1990-94	325	318	307	300
1995-99	336	342	327	336
2000-04	387	384	376	367
2005	79	77	71	70
2006	76	81	80	79
2007	56	89	91	95
2008		91	115	117
2009			43	59
2010				34

Tabell 6

**FARTØY AV TRE FORDELT
ETTER LENGDE OG BYGGEÅR I PERIODEN 2007-2010**

Wooden vessels

by length and year of construction in the years 2007-2010

År/Year	2007	2008	2009	2010
I alt/Total	2 121	1 862	1 695	1 575
Fordelt etter lengde/ By length:				
0 - 6,9 meter	121	107	93	80
7,0- 7,9 "	245	204	170	146
8,0- 8,9 "	445	397	351	316
9,0 - 9,9 "	359	337	317	304
10,0-10,9 "	364	347	333	330
11,0-11,9 "	69	50	45	38
12,0-12,9 "	83	73	71	70
13,0-13,9 "	54	42	35	33
14,0-14,9 "	114	105	100	95
15,0-15,9 "	92	69	60	53
16,0-16,9 "	32	25	25	24
17,0-17,9 "	21	15	11	9
18,0-18,9 "	22	14	15	15
19,0-19,9 "	28	21	18	18
20,0-20,9 "	22	24	22	19
21,0 og over	50	32	29	25
Fordelt etter byggeår/ By year of construction:				
Ikkje oppgitt/Not known	5	5	1	1
Før 1900/Before 1900	2	1	1	1
1900-09	-	-	-	-
1910-19	9	5	4	2
1920-29	15	12	12	12
1930-39	58	42	37	34
1940-49	99	73	59	59
1950-59	205	170	154	134
1960-69	473	396	354	323
1970-74	352	298	257	242
1975-79	439	412	381	358
1980-84	301	292	283	261
1985-89	106	98	96	92
1990-94	25	24	24	24
1995-99	16	18	17	15
2000-04	12	12	11	12
2005	2	2	2	2
2006	1	1	-	-
2007	1	1	1	1
2008		-	-	-
2009			1	1
2010				1

Tabell 7

**FARTØY AV STÅL FORDELT
ETTER LENGDE OG BYGGEÅR I PERIODEN 2007-2010**

*Steel vessels
by length and year of construction in the years 2007-2010*

År/Year	2007	2008	2009	2010
I alt/Total	559	521	524	527
Fordelt etter lengde/ By length:				
0 - 8,9 meter	2	3	3	4
9,0 - 9,9 "	5	4	5	5
10,0-10,9 "	36	35	34	35
11,0-11,9 "	7	5	5	5
12,0-12,9 "	12	12	10	9
13,0-13,9 "	12	12	11	11
14,0-14,9 "	38	34	34	35
15,0-15,9 "	6	4	4	2
16,0-16,9 "	1	1	1	2
17,0-17,9 "	5	3	3	3
18,0-18,9 "	12	11	10	10
19,0-19,9 "	19	17	16	14
20,0-20,9 "	6	8	8	8
21,0-27,9 "	166	147	145	133
28,0-29,9 "	4	2	5	6
30,0-34,9 "	26	27	28	34
35,0-39,9 "	20	24	25	32
40,0-44,9 "	40	35	34	36
45,0-49,9 "	24	18	19	19
50,0-54,9 "	21	22	23	24
55,0-59,9 "	20	17	20	22
60 m og over	77	80	81	78
Fordelt etter byggeår/ By year of construction:				
1940-49	3	-	-	-
1950-59	12	7	6	7
1960-69	55	40	41	43
1970-74	20	15	14	14
1975-79	73	62	62	60
1980-84	47	47	46	48
1985-89	129	119	119	117
1990-94	32	32	32	33
1995-99	83	86	87	85
2000-04	92	94	95	95
2005	3	5	5	5
2006	6	6	6	6
2007	4	4	4	3
2008		4	4	4
2009			3	4
2010				3

Tabell 8

FARTØY ETTER BYGGÅR, 2010
Vessels by year of construction, 2010

Fylke/County	Byggår/Year of construction																	I alt/ Total			
	Ikkje oppgitt/ Not known	Før 1900/ Before 1900	1910 -19	1920 -29	1930 -39	1940 -49	1950 -59	1960 -69	1970 -79	1980 -84	1985 -89	1990 -94	1995 -99	2000 -04	2005	2006	2007		2008	2009	2010
Finmark	2	-	-	1	4	10	18	50	260	170	157	51	62	54	10	11	16	21	9	4	910
Troms	-	-	-	2	8	11	17	58	244	241	192	47	48	67	7	12	19	21	10	2	1 006
Nordland	2	-	1	3	17	20	41	111	428	322	265	78	86	109	21	17	18	28	7	5	1 579
Nord-Trøndelag	-	-	-	-	1	1	4	14	54	40	31	9	10	16	1	4	-	6	-	1	192
Sør-Trøndelag	1	-	-	2	1	2	5	18	88	62	44	24	13	22	2	7	5	2	3	4	305
Møre og Romsdal	1	-	-	4	2	3	20	37	189	113	111	45	68	62	6	5	12	10	8	4	700
Sogn og Fjordane	-	1	-	-	-	1	7	17	47	75	49	19	29	21	2	5	3	3	5	4	288
Hordaland	-	-	-	-	1	2	7	30	80	82	59	18	42	48	12	8	9	12	11	5	427
Rogaland	-	-	-	-	1	3	6	29	91	62	54	21	17	30	3	6	4	5	3	3	338
Vest-Agder	1	-	-	-	-	5	4	14	33	42	35	20	30	27	4	3	4	7	7	3	239
Aust-Agder	-	-	-	-	-	2	3	3	17	13	21	7	11	4	4	1	1	-	-	1	88
Telemark	-	-	-	-	-	-	2	2	11	13	11	4	5	3	1	1	-	1	-	2	56
Vestfold	-	-	-	-	-	-	3	2	8	10	13	5	5	7	2	1	4	5	1	-	66
Buskerud	-	-	-	-	-	-	1	-	2	-	-	-	-	1	-	-	-	-	-	-	4
Oppland	-	-	-	-	-	-	-	-	-	-	-	-	-	-	-	-	-	-	-	-	-
Hedmark	-	-	-	-	-	-	-	-	-	-	-	-	-	-	-	-	-	-	-	-	-
Oslo	-	-	-	-	-	-	-	-	-	1	1	1	-	-	-	-	-	-	-	-	5
Akershus	-	-	-	-	-	-	-	-	4	3	1	-	1	1	-	1	-	-	-	-	11
Østfold	-	-	-	-	-	-	6	8	15	22	15	10	9	3	2	3	2	-	-	-	95
I alt/Total	7	1	2	12	35	60	144	393	1 571	1 271	1 059	358	437	475	77	85	99	121	64	38	6 309

Tabell 9

**GJENNOMSNITTLEG ALDER FOR FARTØYA I KVART FYLKE I 2010¹⁾,
OG GJENNOMSNITTSTAL FOR HEILE LANDET KVART ÅR
I PERIODEN 1998-2010, ETTER FARTØYGRUPPE**
*Average age of vessels by county in 2010¹⁾, and average national figures
for each year in the years 1998-2010, by type of vessels*

	Alle fartøy/ Total vessels	Fartøy av plast/anna mat. ²⁾ / Vessels of plastic/other mat. ²⁾	Fartøy av tre/ Wooden vessels	Fartøy av stål/ Steel vessels
	År/Years	År/Years	År/Years	År/Years
Finnmark	26,5	22,4	37,9	23,0
Troms	26,8	23,5	41,0	24,5
Nordland	27,8	22,8	40,6	22,7
Nord-Trøndelag	26,8	22,5	37,8	20,6
Sør-Trøndelag	26,7	22,4	38,6	15,3
Møre og Romsdal	25,7	21,3	36,6	19,2
Sogn og Fjordane	24,8	22,1	41,5	21,1
Hordaland	23,0	19,5	38,2	19,4
Rogaland	26,5	22,8	36,6	21,8
Vest-Agder	22,4	18,2	31,2	27,8
Aust-Agder	24,9	21,5	38,6	22,4
Telemark	24,5	23,2	35,9	18,0
Vestfold	20,3	17,1	35,6	15,3
Buskerud	34,8	23,5	54,0	38,0
Oppland	-	-	-	-
Hedmark	-	-	-	-
Oslo	13,6	16,3	3,0	-
Akershus	23,8	20,9	32,5	30,0
Østfold	26,2	20,7	37,7	20,0
Gjennomsnitt 2010 <i>Average 2010</i>	26,2	22,2	38,6	21,5
2009	25,8	21,7	37,8	20,4
2008	25,5	21,2	37,2	19,7
2007	25,8	20,9	37,3	20,6
2006	25,4	20,4	36,6	19,6
2005	25,1	19,9	36,1	19,3
2004	24,7	19,3	35,5	19,1
2003	24,6	18,8	35,1	19,3
2002	24,3	18,3	34,4	19,3
2001	24,3	17,9	34,1	19,9
2000	24,1	17,5	33,5	20,5
1999	23,8	16,8	33,0	21,0
1998	23,4	16,1	32,2	21,0

¹⁾ 7 fartøy med ikkje oppgitt byggeår./7 vessels with unknown year of construction.

²⁾ Kompositt, aluminium og ferrosement./Composite, aluminium and ferrocement.

Tabell 10

SAMLTA MOTORKRAFT (hk¹⁾) I PERIODEN 1971-2010
Total engine power (hp¹⁾) in the years 1971-2010

Fylke/County	1971	1975	1980	1985	1990	1995	2000	2005	2010
Finmark	97 009	125 251	161 754	163 124	154 092	164 508	189 278	164 205	178 986
Troms	149 708	169 211	231 045	237 760	221 682	214 063	229 533	187 858	185 234
Nordland	203 031	262 885	339 640	340 750	326 629	361 007	380 512	393 685	371 793
Nord-Trøndelag	15 855	20 167	22 611	30 060	29 501	34 792	39 099	31 266	34 002
Sør-Trøndelag	38 851	45 989	50 904	54 078	51 649	48 609	43 722	46 517	52 846
Møre og Romsdal	225 868	281 111	304 492	323 515	353 262	338 346	408 421	392 951	340 231
Sogn og Fjordane	49 688	60 562	84 059	88 971	80 718	80 537	88 826	75 143	95 363
Hordaland	98 298	123 490	153 826	137 835	139 109	146 420	215 122	258 275	252 235
Rogaland	72 702	94 419	90 943	88 919	86 975	86 552	103 238	94 510	81 855
Vest-Agder	19 330	23 410	31 344	39 692	46 757	38 105	42 502	38 597	41 086
Aust-Agder	5 411	5 493	8 779	10 889	10 713	12 277	14 678	13 403	13 229
Telemark	3 281	3 991	5 243	7 362	6 649	7 978	8 726	8 364	8 011
Vestfold	1 791	3 007	3 844	3 644	9 379	9 105	9 821	8 424	10 955
Buskerud	1 296	1 289	1 579	1 294	1 279	1 270	709	615	704
Oppland	-	-	-	-	-	-	-	-	-
Hedmark	-	-	-	-	-	-	-	-	-
Oslo	2 725	1 988	2 476	812	903	986	1 341	428	1 476
Akershus	1 489	1 859	1 702	1 769	1 762	1 980	3 073	1 129	1 234
Østfold	10 905	14 527	17 546	18 662	17 990	18 203	18 307	15 381	13 910
I alt/Total	997 238	1 238 649	1 511 787	1 549 136	1 539 049	1 564 738	1 796 908	1 730 751	1 683 150

¹⁾ 1 hk/hp=0,7355 kW

Tabell 11

SAMLA MOTORKRAFT (hk) ETTER LENGDE, 2010¹⁾
Total engine power (hp) by length, 2010¹⁾

Fylke/County	Lengde i meter/Length in meter														I alt/ Total
	<10	10-	11-	15-	21-	28-	30-	35-	40-	45-	50-	55-	60-	60-	
Finmark	42 250	38 638	28 332	9 537	13 606	-	2 200	4 700	8 326	7 312	8 295	5 200	10 590	178 986	
Troms	43 332	37 018	30 286	11 217	15 546	950	1 603	1 914	5 794	7 154	16 570	7 750	6 100	185 234	
Nordland	57 192	76 559	56 990	34 748	39 605	-	5 180	10 326	4 621	8 852	8 450	18 180	51 090	371 793	
Nord-Trøndelag	9 171	5 979	6 627	745	3 980	-	-	-	-	-	-	-	7 500	34 002	
Sør-Trøndelag	14 099	13 919	7 498	1 933	2 130	-	-	2 447	-	-	-	-	10 820	52 846	
Møre og Romsdal	27 510	23 951	22 311	3 881	12 620	4 759	8 271	9 000	21 839	3 105	16 890	24 584	161 510	340 231	
Sogn og Fjordane	10 423	10 045	8 110	4 461	14 374	-	5 114	10 290	6 885	6 786	4 625	2 670	11 580	95 363	
Hordaland	20 939	14 933	5 908	3 897	9 109	-	4 335	2 159	4 667	6 400	10 328	14 200	155 360	252 235	
Rogaland	12 514	13 357	9 479	3 793	9 934	1 450	4 064	-	8 650	2 610	5 544	6 560	3 900	81 855	
Vest-Agder	11 402	6 756	6 134	2 607	10 959	-	3 228	-	-	-	-	-	-	41 086	
Aust-Agder	3 316	3 232	3 061	1 680	1 940	-	-	-	-	-	-	-	-	13 229	
Telemark	1 880	2 974	2 617	540	-	-	-	-	-	-	-	-	-	8 011	
Vestfold	3 582	5 554	1 819	-	-	-	-	-	-	-	-	-	-	10 955	
Buskerud	224	480	-	-	-	-	-	-	-	-	-	-	-	704	
Oppland	-	-	-	-	-	-	-	-	-	-	-	-	-	-	
Hedemark	-	-	-	-	-	-	-	-	-	-	-	-	-	-	
Oslo	176	770	530	-	-	-	-	-	-	-	-	-	-	1 476	
Akershus	964	270	-	-	-	-	-	-	-	-	-	-	-	1 234	
Østfold	3 708	3 759	5 493	950	-	-	-	-	-	-	-	-	-	13 910	
I alt/Total	262 682	258 194	195 195	79 989	133 803	7 159	33 995	40 836	60 782	42 219	70 702	79 144	418 450	1 683 150	

¹⁾ 10 fartøy med ikkje oppgitt motorkraft (hk). 110 vessels with unknown engine power (hp).

Tabell 12

MOTORAR I FISKEFLÅTEN FORDELT ETTER LENGDA PÅ FARTØYET OG STORLEIK (hk) , 2010
Engines in the fishing fleet by length of vessels and power(hp), 2010

Lengdegrupper/ Groups of length	Motoren sin storleik - hk/Power of engines - hp																	I alt/ Total		
	Uoppgitt/ Unknown	Under 10	10- 19	20- 29	30- 39	40- 49	50- 59	60- 69	70- 79	80- 89	90- 99	100- 199	200- 299	300- 399	400- 499	500- 699	700- 899		900 og over	
t.o.m. 4,9 meter	-	29	32	24	13	5	5	-	-	-	-	-	-	-	-	-	-	-	-	108
5,0 - 5,9 "	1	32	67	101	62	60	41	14	7	4	2	3	-	-	-	-	-	-	-	394
6,0 - 6,9 "	1	8	84	51	40	16	25	21	14	8	5	27	1	-	-	-	-	-	-	301
7,0 - 7,9 "	5	11	61	88	161	67	64	49	29	42	10	91	18	1	-	-	-	-	-	697
8,0 - 8,9 "	1	4	20	38	120	66	84	154	135	102	29	148	47	2	-	-	-	-	-	950
9,0 - 9,9 "	1	-	1	7	28	11	25	144	147	151	46	357	59	44	20	1	-	-	-	1 042
10,0 -10,9 "	1	-	3	-	1	3	4	35	40	63	27	878	165	174	25	23	5	-	-	1 447
11,0 -11,9 "	-	-	1	1	-	-	1	-	1	-	2	57	10	3	2	4	1	-	-	83
12,0 -12,9 "	-	-	-	-	-	-	-	-	-	-	-	124	128	21	5	10	5	1	-	294
13,0 -13,9 "	-	-	-	-	-	-	-	-	-	-	-	32	44	12	3	-	-	-	-	91
14,0 -14,9 "	-	-	-	-	-	-	-	-	-	-	-	20	100	100	39	10	1	3	-	273
15,0 -15,9 "	-	-	-	-	-	-	-	-	-	-	-	4	18	28	4	1	-	-	-	55
16,0 -16,9 "	-	-	-	-	-	-	-	-	-	-	-	1	9	14	8	-	-	-	-	32
17,0 -17,9 "	-	-	-	-	-	-	-	-	-	-	-	-	2	6	6	2	-	-	-	16
18,0 -18,9 "	-	-	-	-	-	-	-	-	-	-	-	-	2	12	11	5	-	-	-	30
19,0 -19,9 "	-	-	-	-	-	-	-	-	-	-	-	-	-	13	7	12	2	-	-	34
20,0 -20,9 "	-	-	-	-	-	-	-	-	-	-	-	-	-	6	12	17	1	-	-	36
21,0 -27,9 "	-	-	-	-	-	-	-	-	-	-	-	-	1	4	20	58	37	55	-	175
28,0 -29,9 "	-	-	-	-	-	-	-	-	-	-	-	-	-	-	-	1	2	3	6	6
30,0 -34,9 "	-	-	-	-	-	-	-	-	-	-	-	-	-	-	1	4	7	22	34	34
35,0 -39,9 "	-	-	-	-	-	-	-	-	-	-	-	-	-	-	-	1	5	26	32	32
40,0 -44,9 "	-	-	-	-	-	-	-	-	-	-	-	-	-	-	-	2	3	31	36	36
45,0 -49,9 "	-	-	-	-	-	-	-	-	-	-	-	-	-	-	-	-	-	19	19	19
50,0 -54,9 "	-	-	-	-	-	-	-	-	-	-	-	-	-	-	-	-	-	24	24	24
55,0 -55,9 "	-	-	-	-	-	-	-	-	-	-	-	-	-	-	-	-	-	22	22	22
60 m og over	-	-	-	-	-	-	-	-	-	-	-	-	-	-	-	-	-	78	78	78
I alt/Total	10	84	269	310	425	228	249	417	373	370	121	1 742	604	440	163	151	69	284	6 309	6 309

Tabell 13

MOTORAR I FISKEFLÅTEN FORDELT ETTER FABRIKASJONSÅR OG STORLEIK (hk), 2010
Engines in the fishing fleet by year of construction and power (hp), 2010

Fabrikasjonsår/ Year of construction	Motoren sin storleik - hk/Power of engines - hp																	I alt/ Total	
	Uoppgit/ Unknown	Under 10	10- 19	20- 29	30- 39	40- 49	50- 59	60- 69	70- 79	80- 89	90- 99	100- 199	200- 299	300- 399	400- 499	500- 699	700- 899		900 og over
Ikkje oppgitt/ Not known	7	2	2	4	2	2	-	1	-	-	-	6	3	2	-	-	-	-	31
1930-39	-	1	-	-	-	-	-	-	-	-	-	-	-	-	-	-	-	-	1
1940-49	-	1	-	2	-	-	-	-	-	-	-	-	-	-	-	-	-	-	3
1950-59	-	8	1	1	1	-	1	-	-	-	-	-	1	-	-	-	-	-	13
1960-69	-	15	34	15	13	6	3	1	3	3	1	13	4	1	1	2	2	2	119
1970-74	-	5	30	38	27	9	8	42	12	9	12	35	12	4	2	1	-	1	247
1975-79	-	5	43	64	76	13	21	83	20	9	31	143	33	5	3	11	9	11	580
1980-84	-	12	49	50	115	33	50	119	83	57	22	248	49	21	8	7	4	8	935
1985-89	1	5	27	42	64	65	38	77	131	110	22	358	85	55	14	16	11	39	1 160
1990-94	1	14	17	23	33	40	30	39	56	67	14	303	78	57	10	15	2	21	820
1995-99	-	8	23	25	37	26	26	22	35	47	3	293	127	78	45	31	8	94	928
2000	-	4	7	4	7	3	11	1	4	9	1	52	21	20	17	7	7	21	196
2001	1	1	9	4	9	2	7	3	4	11	3	41	26	20	12	2	5	20	180
2002	-	1	10	4	5	4	7	3	1	3		44	21	23	15	3	6	19	169
2003	-	-	4	6	7	4	7	3	9	11		46	15	22	8	2	1	12	157
2004	-	1	6	2	7	2	4	2	1	9	2	23	15	5	3	4	-	6	92
2005	-	1	-	1	7	6	7	3	2	8	3	27	29	26	4	8	-	6	138
2006	-	-	4	7	4	3	5	5	1	8	1	26	22	22	3	12	3	6	132
2007	-	-	1	7	3	2	8	4	4	5	1	30	21	34	5	12	2	7	146
2008	-	-	2	7	3	4	11	3	5	1	1	26	22	29	10	8	6	6	144
2009	-	-	-	1	4	3	2	1	2	1	2	21	11	10	2	5	3	3	71
2010	-	-	-	3	1	1	3	5	-	2	2	7	9	6	1	5	-	2	47
I alt/Total	10	84	269	310	425	228	249	417	373	370	121	1 742	604	440	163	151	69	284	6 309

Tabell 14

**GJENNOMSNITTSALDER FOR ULIKE
STORLEIKAR AV MOTORAR, 2007-2010**
Average age of engines by power (hp) groups, 2007-2010

Storleik HK/ HP - group	2007	2008	2009	2010
Under 10 HK (HP)	28,5	28,0	29,8	30,0
10 - 19,9 HK	23,9	24,3	25,2	26,4
20 - 29,9 "	25,4	25,1	25,3	25,3
30 - 39,9 "	23,0	23,4	24,2	24,3
40 - 49,9 "	19,0	19,7	20,3	20,8
50 - 59,9 "	18,3	18,6	18,6	19,0
60 - 69,9 "	24,0	24,8	25,4	25,7
70 - 79,9 "	20,3	21,0	21,5	22,3
80 - 89,9 "	17,3	17,9	18,7	19,4
90 - 99,9 "	24,9	24,4	25,0	24,7
100 -199,9 "	17,9	18,2	18,6	19,1
200 -299,9 "	15,1	14,9	15,1	15,5
300 -399,9 "	12,5	11,6	11,7	12,2
400 -499,9 "	13,3	11,9	12,3	12,6
500 -599,9 "	16,1	15,9	15,4	14,6
600 -699,9 "	11,2	9,8	11,2	11,9
700 -799,9 "	15,1	13,6	13,9	14,8
800 -899,9 "	17,6	18,5	16,2	17,4
900 -999,9 "	16,0	13,0	12,3	13,6
1000 HK og over/ 1000 HP and over	11,9	11,9	12,8	13,7
Gjennomsnitt/ Average	19,0	19,0	19,3	19,6

Tabell 15

BRUTTOTONNASJE¹⁾ FOR FARTØY²⁾ FYLKESVIS 2010
Gross tonnage¹⁾ of vessels²⁾ by county 2010

Fylke/County	Bruttotonnasje (1969) ³⁾ / Gross tonnage ³⁾		Bruttotonnasje anna ⁴⁾ / Gross tonnage other ⁴⁾	
		Fartøy/ Vessels		Fartøy/ Vessels
Finnmark	17 000	21	9 022	599
Troms	17 692	25	9 442	627
Nordland	43 223	50	20 663	1 176
Nord-Trøndelag	2 595	2	1 900	138
Sør-Trøndelag	4 797	6	2 544	212
Møre og Romsdal	112 310	85	6 044	438
Sogn og Fjordane	21 621	32	4 828	178
Hordaland	67 117	52	2 907	234
Rogaland	10 836	20	3 681	187
Vest-Agder	2 176	10	2 590	109
Aust-Agder	537	2	742	47
Telemark	-	-	457	33
Vestfold	-	-	357	30
Buskerud	-	-	12	1
Oppland	-	-	-	-
Hedmark	-	-	-	-
Oslo	-	-	87	4
Akershus	-	-	60	9
Østfold	-	-	883	61
I alt/Total	299 904	305	66 219	4 083

¹⁾ Sjå tonnasje side 80/See tonnage page 84

²⁾ I Register over merkepliktige norske fiskefarkostar er det fartøy som ikkje har oppgitt tonnasje. Fartøya er i storleiken mindre enn 15 meter.

²⁾ In the Directorate of Fisheries Register of Norwegian Fishing Vessels there are vessels without information about tonnage. These vessels are smaller than 15 meter.

³⁾ Internasjonal konvensjon om måling av fartøy, 1969, med seinare endringar.

³⁾ ICTM 1969.

⁴⁾ Gjeld fartøy med ei lengde (L) under 24 meter som er kjenningsmålt, uavhengig av om måling er gjennomført før eller etter 18. juli 1982.

⁴⁾ Include vessels with length (L) smaller than 24 meter.

Tabell 16a

SAMLA TONNASJE FOR FARTØY FORDELT ETTER LENGDE OG BRUTTOTONNASJE (1969)¹⁾, 2010
Total tonnage of vessels by groups of length and gross tonnage¹⁾, 2010

Lengdegrupper/ Groups of length	Tonnsjegrupper/Groups of gross tonnage														I alt/ Total	
	100- 199	200- 299	300- 399	400- 499	500- 599	600- 699	700- 799	800- 899	900- 999	1000- 1499	1500- 1999	2000- 2499	2500- 2999	3000 og over		
Under 28,0 "	1 584	7 021	6 724	-	506	-	-	-	-	-	-	-	-	-	-	15 835
28,0 - 29,9 "	199	215	1 060	-	-	-	-	-	-	-	-	-	-	-	-	1 474
30,0 - 34,9 "	544	1 384	4 388	4 592	536	-	-	-	-	-	-	-	-	-	-	11 444
35,0 - 39,9 "	-	-	2 278	8 007	2 189	1 372	1 700	902	-	-	-	-	-	-	-	16 448
40,0 - 44,9 "	-	-	1 168	3 767	3 418	3 990	1 719	1 866	2 190	-	-	-	-	-	-	22 520
45,0 - 49,9 "	-	-	-	493	2 238	2 627	3 480	1 986	4 947	-	-	-	-	-	-	15 771
50,0 - 54,9 "	-	-	-	-	597	1 971	2 576	1 892	11 176	4 902	-	-	-	-	-	25 396
55,0 - 59,9 "	-	-	-	-	531	688	1 661	939	12 874	8 507	2 056	2 943	-	-	30 199	
60,0 - 64,9 "	-	-	-	-	-	-	875	-	15 108	17 591	6 825	5 178	-	-	45 577	
65,0 - 69,9 "	-	-	-	-	-	-	-	-	3 931	28 880	20 097	2 652	-	-	55 560	
70 m og over	-	-	-	-	-	-	-	-	1 443	6 913	12 966	8 123	30 235	-	59 680	
I alt/Total	2 327	8 620	15 618	16 859	10 015	10 648	12 011	7 585	51 669	66 793	41 944	18 896	30 235	299 904		

¹⁾ Internasjonal konvensjon om måling av fartøy, 1969, med seinare endringar./ICTM 1969.

Tabell 16b

**SAMLTA TONNASJE FOR FARTØY FORDELT ETTER LENGDE OG
BRUTTOTONNASJE ANNA¹⁾, 2010**

Total tonnage of vessels by groups of length and gross tonnage other¹⁾, 2010

Lengdegrupper/ Groups of length	Tonnsjegrupper/Groups of gross tonnage other						I alt/ Total
	0- 24	25- 49	50- 99	100- 149	150- 199	200- og over	
t.o.m. 6,9 meter	188	-	-	-	-	-	188
7,0 - 7,9 "	1 273	-	-	-	-	-	1 273
8,0 - 8,9 "	3 625	-	-	-	-	-	3 625
9,0 - 9,9 "	6 836	25	-	-	-	-	6 861
10,0 -10,9 "	12 098	105	51	-	-	-	12 254
11,0 -11,9 "	986	25	-	-	-	-	1 011
12,0 -12,9 "	4 009	175	-	-	-	-	4 184
13,0 -13,9 "	1 638	-	-	-	-	-	1 638
14,0 -14,9 "	4 016	1 372	275	-	-	-	5 663
15,0 -15,9 "	1 007	409	-	-	-	-	1 416
16,0 -16,9 "	405	445	169	-	-	-	1 019
17,0 -17,9 "	-	459	300	-	-	-	759
18,0 -18,9 "	24	571	1 107	-	-	-	1 702
19,0 -19,9 "	-	459	1 430	395	164	-	2 448
20,0 -20,9 "	-	239	1 597	846	331	204	3 217
21,0 - "	-	-	2 103	5 033	6 046	5 779	18 961
I alt/Total	36 105	4 284	7 032	6 274	6 541	5 983	66 219

¹⁾ Gjeld alle fartøy med ei lengde (L) under 24 meter som er kjenningmålt, uavhengig av om måling er gjennomført før eller etter 18. juli 1982./Include vessels with length (L) smaller than 24 meter.

Tabell 17a

FARTØY FORDELT ETTER LENGDE OG BRUTTOTONNASJE (1969)¹⁾, 2010
Vessels by groups of length and gross tonnage¹⁾, 2010

Lengdegrupper/ Groups of length	Tonnasjegrupper/Groups of gross tonnage																I alt/ Total
	100- 199	200- 299	300- 399	400- 499	500- 599	600- 699	700- 799	800- 899	900- 999	1000- 1499	1500- 1999	2000- 2499	2500- 2999	3000 og over			
Under 28,0 "	9	29	19	-	1	-	-	-	-	-	-	-	-	-	-	58	
28,0 - 29,9 "	1	1	3	-	-	-	-	-	-	-	-	-	-	-	-	5	
30,0 - 34,9 "	3	5	13	10	1	-	-	-	-	-	-	-	-	-	-	32	
35,0 - 39,9 "	-	-	6	17	4	2	2	1	-	-	-	-	-	-	-	32	
40,0 - 44,9 "	-	-	3	8	6	6	2	2	2	2	-	-	-	-	-	35	
45,0 - 49,9 "	-	-	-	1	4	4	4	2	2	4	-	-	-	-	-	19	
50,0 - 54,9 "	-	-	-	-	1	3	3	2	2	9	-	-	-	-	-	24	
55,0 - 59,9 "	-	-	-	-	1	1	2	1	10	5	1	1	1	-	-	22	
60,0 - 64,9 "	-	-	-	-	-	-	1	-	12	11	3	2	-	-	-	29	
65,0 - 69,9 "	-	-	-	-	-	-	-	-	3	16	9	1	-	-	-	29	
70 m og over	-	-	-	-	-	-	-	-	1	4	6	3	6	6	-	20	
I alt/Total	13	35	44	36	18	16	9	14	8	41	39	19	7	6		305	

¹⁾ Internasjonal konvensjon om måling av fartøy, 1969, med seinare endringar./ICTM 1969.

Tabell 17b

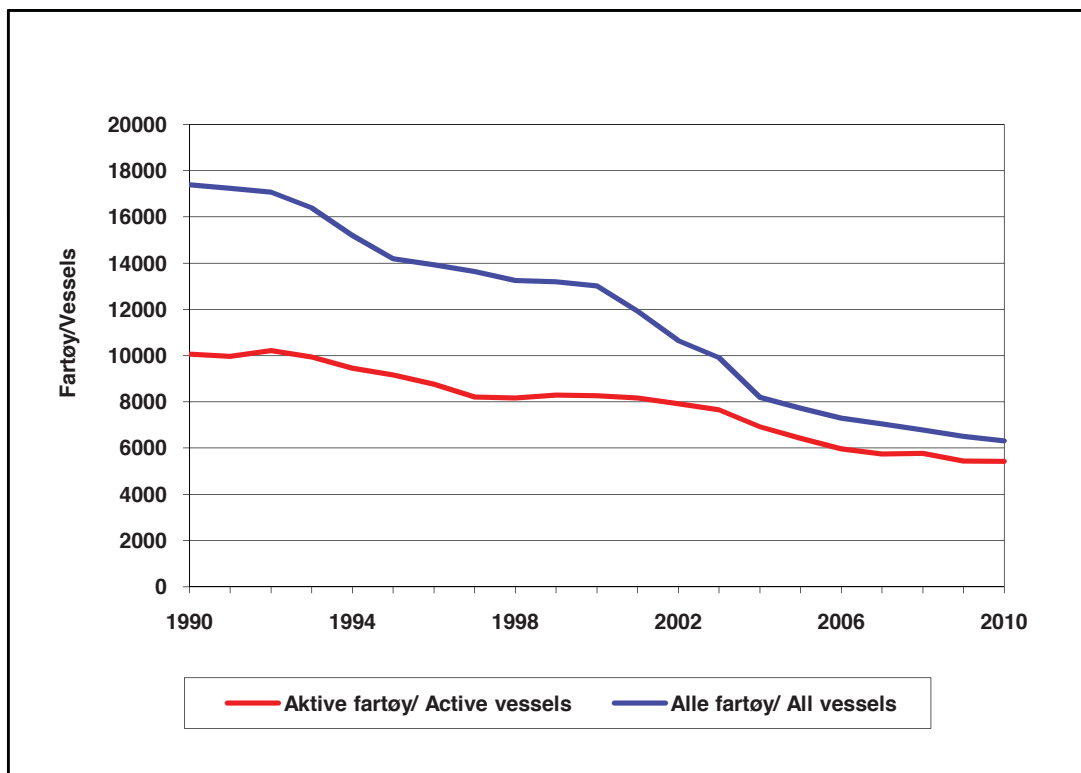
FARTØY FORDELT ETTER LENGDE OG BRUTTOTONNASJE ANNA¹⁾, 2010
Vessels by group of length and gross tonnage other¹⁾, 2010

Lengdegrupper/ <i>Groups of length</i>	Tonnsjegrupper / <i>Groups of Gross tonnage other</i>						
	0- 24	25- 49	50- 99	100- 149	150- 199	200- 299	I alt/ <i>Total</i>
t.o.m. 6,9 meter	106	-	-	-	-	-	106
7,0 - 7,9 "	364	-	-	-	-	-	364
8,0 - 8,9 "	670	-	-	-	-	-	670
9,0 - 9,9 "	854	1	-	-	-	-	855
10,0 -10,9 "	1 122	4	1	-	-	-	1 127
11,0 -11,9 "	72	1	-	-	-	-	73
12,0 -12,9 "	237	5	-	-	-	-	242
13,0 -13,9 "	87	-	-	-	-	-	87
14,0 -14,9 "	180	52	4	-	-	-	236
15,0 -15,9 "	43	12	-	-	-	-	55
16,0 -16,9 "	17	12	3	-	-	-	32
17,0 -17,9 "	-	12	4	-	-	-	16
18,0 -18,9 "	1	14	15	-	-	-	30
19,0 -19,9 "	-	10	20	3	1	-	34
20,0 -20,9 "	-	5	20	7	2	1	35
21,0 - "	-	-	25	39	35	22	121
I alt/Total	3 753	128	92	49	38	23	4 083

¹⁾ Gjeld alle fartøy med ei lengde (L) under 24 meter som er kjenningmålt, uavhengig av om måling er gjennomført før eller etter 18. juli 1982. // *Include vessels with length (L) smaller than 24 meter.*

DEL/PART II

OPPLYSNINGAR OM DEN AKTIVE FISKEFLÅTEN Information about the active fishing fleet



Tabell 18

AKTIVE REGISTRERTE FARTØY 2006-2010. FARTØY MED FANGSTINNTEKT OVER/UNDER EI MINIMUMS GRENSE¹⁾
Active registered vessels 2006-2010. Vessels with income exceeding/below a minimum level

Fylke/County	2006			2007			2008			2009			2010 ²⁾		
	<NOK 31 446	NOK 31 446 og over	I alt/ Total	<NOK 33 406	NOK 33 406 og over	I alt/ Total	<NOK 35 128	NOK 35 128 og over	I alt/ Total	<NOK 50 000	NOK 50 000 og over	I alt/ Total	<NOK 50 000	NOK 50 000 og over	I alt/ Total
Finnmark	148	650	798	97	696	793	86	736	822	142	629	771	122	676	798
Troms	202	794	996	183	788	971	144	835	979	262	603	865	213	602	815
Nordland	214	1 367	1 581	167	1 345	1 512	136	1 372	1 508	251	1 183	1 434	235	1 197	1 432
Nord-Trøndelag	36	139	175	23	138	161	33	141	174	44	118	162	42	120	162
Sør-Trøndelag	31	229	260	26	240	266	41	232	273	54	200	254	62	203	265
Møre og Romsdal	135	543	678	131	513	644	133	493	626	161	432	593	171	433	604
Sogn og Fjordane	65	212	277	66	190	256	64	189	253	83	158	241	86	164	250
Hordaland	113	267	380	107	247	354	101	254	355	127	232	359	97	253	350
Rogaland	93	219	312	79	207	286	87	189	276	97	183	280	82	191	273
Vest-Agder	65	135	200	57	135	192	60	144	204	75	114	189	80	121	201
Aust-Agder	26	60	86	26	57	83	25	56	81	25	48	73	31	44	75
Telemark	6	39	45	7	39	46	12	36	48	16	33	49	12	36	48
Vestfold	14	37	51	14	38	52	19	38	57	24	31	55	19	39	58
Buskerud	-	4	4	-	4	4	-	5	5	-	2	2	-	3	2
Oppland	-	1	1	-	-	-	-	-	-	-	-	-	-	-	-
Hedemark	-	1	1	-	-	-	-	-	-	-	-	-	-	-	-
Oslo	-	2	2	1	5	6	2	4	6	1	3	4	1	3	4
Akershus	4	7	11	3	9	12	3	7	10	1	7	8	4	7	11
Østfold	28	80	108	28	77	105	20	73	93	30	64	94	13	65	78
I alt/Total	1 180	4 786	5 966	1 015	4 728	5 743	966	4 804	5 770	1 393	4 040	5 433	1 270	4 157	5 427

¹⁾½ G per gjeldende år. Frå 2009 er inntektsgrensen satt til summen som er i lov av 19. juni 2009 nr. 58 om merverdiavgift § 2-1 første ledd første punktum.

²⁾Tala er forebels./Preliminary figures.

Tabell 19

AKTIVE FARTØY ETTER INNTEKT OG LENGDE, 2010
Active vessels by income and length, 2010

Fylke/County	Under NOK 50 000			NOK 50 000 og over							I alt/ Total
	Lengde i meter/Length in meter			Lengde i meter/Length in meter							
	<10	10-	11-	<10	10-	11-	15-	21-	28-		
Finmark	116	5	1	317	202	99	22	20	16	798	
Troms	199	13	1	255	181	103	29	18	16	815	
Nordland	208	24	3	418	378	228	87	52	34	1 432	
Nord-Trøndelag	40	1	1	53	35	25	2	4	1	162	
Sør-Trøndelag	55	4	3	94	71	28	5	2	3	265	
Møre og Romsdal	141	24	6	158	100	75	8	16	76	604	
Sogn og Fjordane	74	11	1	47	42	20	9	17	29	250	
Hordaland	89	8	-	95	72	24	7	10	45	350	
Rogaland	71	10	1	74	50	32	6	13	16	273	
Vest-Agder	73	6	1	55	22	22	6	13	3	201	
Aust-Agder	23	7	1	23	9	7	3	2	-	75	
Telemark	10	2	-	16	12	8	-	-	-	48	
Vestfold	18	1	-	13	19	7	-	-	-	58	
Buskerud	-	-	-	1	2	-	-	-	-	3	
Oppland	-	-	-	-	-	-	-	-	-	-	
Hedemark	-	-	-	-	-	-	-	-	-	-	
Oslo	1	-	-	-	2	1	-	-	-	4	
Akershus	4	-	-	6	1	-	-	-	-	11	
Østfold	11	2	-	31	16	15	3	-	-	78	
I alt/Total	1 133	118	19	1 656	1 214	694	187	167	239	5 427	

DEL/PART III

OPPLYSNINGAR OM KONSESJONAR OG **ÅRLEGE DELTAKARADGANGAR** **Information about licenses and annual permits**

Tabell 20

UTVIKLING I TALET PÅ KONSESJONAR I PERIODEN 1980-2010
Development in total numbers of licenses in the years 1980-2010

Fylke/County	1980		1985		1990		1995	
	Fartøy/ Vessels	Konsesjonar/ Licenses	Fartøy/ Vessels	Konsesjonar/ Licenses	Fartøy/ Vessels	Konsesjonar/ Licenses	Fartøy/ Vessels	Konsesjonar/ Licenses
Finmark	87	123	83	125	62	107	54	85
Troms	113	175	94	147	76	131	72	118
Nordland	120	156	100	152	74	114	71	112
Nord-Trøndelag	13	16	19	26	5	10	5	12
Sør-Trøndelag	33	52	29	50	9	20	7	15
Møre og Romsdal	210	279	178	252	120	207	100	153
Sogn og Fjordane	75	87	55	63	13	16	9	11
Hordaland	139	183	101	140	54	95	55	103
Rogaland	127	154	100	111	70	82	57	81
Agder/Østlandet	79	90	86	91	64	66	68	77
I alt/Total	996	1 315	845	1 157	547	848	498	767

Fylke/County	2000		2005		2010	
	Fartøy/ Vessels	Konsesjonar/ Licenses	Fartøy/ Vessels	Konsesjonar/ Licenses	Fartøy/ Vessels	Konsesjonar/ Licenses
Finmark	44	75	29	51	23	38
Troms	57	99	47	80	38	56
Nordland	61	99	61	104	50	83
Nord-Trøndelag	5	14	3	6	3	6
Sør-Trøndelag	5	14	6	10	4	7
Møre og Romsdal	98	161	85	169	71	140
Sogn og Fjordane	7	9	5	5	15	25
Hordaland	57	120	59	119	52	111
Rogaland	53	116	50	102	47	90
Agder/Østlandet	52	76	59	86	67	86
I alt/Total	439	783	404	732	370	642

Tabell 21a

RINGNOTKONSESJONAR I ÅRA 1980-2010
Purse seine licenses in the years 1980-2010

Fylke/County	1980	1985	1990	1995	2000	2005	2010
Finnmark	10	6	5	7	7	3	2
Troms	33	23	9	6	6	6	4
Nordland	24	14	7	9	9	11	10
Nord-Trøndelag	2	2	1	1	1	1	1
Sør-Trøndelag	11	6	3	2	2	2	2
Møre og Romsdal	66	43	40	33	24	23	21
Sogn og Fjordane	12	7	6	6	6	2	4
Hordaland	48	36	27	36	40	37	34
Rogaland	8	6	5	3	2	2	2
Agder/Østlandet	1	-	-	-	-	-	-
I alt/Total	215	143	103	103	97	87	80

Tabell 21b

TORSKETRÅLKONSESJONAR I ÅRA 1980-2010
Cod trawler licenses in the years 1980-2010

Fylke/County	1980	1985	1990	1995	2000	2005	2010
Finnmark	15	22	31	28	27	16	10
Troms	13	27	32	32	24	16	8
Nordland	11	28	30	28	24	19	11
Nord-Trøndelag	-	-	-	-	-	-	-
Sør-Trøndelag	-	-	-	-	-	-	-
Møre og Romsdal	21	28	26	27	27	19	12
Sogn og Fjordane	3	2	2	1	-	-	-
Hordaland	1	-	-	-	-	-	-
Rogaland	-	-	-	-	-	-	-
Agder/Østlandet	-	-	1	-	-	-	-
I alt/Total	64	107	122	116	102	70	41

Tabell 21c

REKETRÅLKONSESJONAR I ÅRA 1980-2010
Shrimp trawling licenses in the years 1980-2010

Fylke/County	1980	1985	1990	1995	2000	2005	2010
Finnmark	28	35	31	23	18	13	9
Troms	60	60	60	51	39	29	20
Nordland	24	36	32	29	27	29	18
Nord-Trøndelag	1	4	2	1	-	-	1
Sør-Trøndelag	5	7	2	1	1	-	-
Møre og Romsdal	17	17	16	12	21	28	21
Sogn og Fjordane	1	1	-	-	-	-	3
Hordaland	2	1	-	1	1	4	2
Rogaland	13	3	2	1	1	1	1
Agder/Østlandet	6	2	2	-	-	-	-
I alt/Total	157	166	147	119	108	104	75

Tabell 21d

NORDSJØTRÅL/PELAGISK TRÅL/AVGRENSET NORDSJØTRÅL
KONSESJONAR I ÅRA 1980-2010
Licenses for North Sea-/Pelagic- /Limited North Sea trawl
in the years 1980-2010

Fylke/County	1980	1985	1990	1995	2000	2005	2010
Finnmark	-	-	2	1	-	-	-
Troms	-	3	3	2	2	4	4
Nordland	4	9	4	6	6	6	5
Nord-Trøndelag	-	3	2	2	3	-	-
Sør-Trøndelag	2	6	3	1	1	1	-
Møre og Romsdal	29	73	41	28	18	22	19
Sogn og Fjordane	5	6	3	2	-	1	5
Hordaland	5	28	27	22	18	19	18
Rogaland	19	64	59	48	46	49	46
Agder/Østlandet	8	43	49	63	48	57	66
I alt/Total	72	235	193	175	142	159	163

Tabell 22

KONSESJONAR INNDELTE ETTER TYPE KONSESJON, 2010
Licenses by type of license, 2010

Fylke/ County	Fartøy/ Vessels	Konsesjoner ¹⁾ /Licenses ¹⁾											I alt/ Total	
		Ringnot/ Purse seine	Kolmule/ Blue whiting	Pelagisk trål Pelagic trawl	NVG-trål/ Spring spawning	Makrelltrål/ Mackerel trawl	Lodde-trål/ Capelin trawl	Torsketrål/ Cod trawl	Reketrål/ Shrimp trawl	Seitrål/ Saithe trawl	Nord- sjøtrål/ North Sea trawl	Avgrensa nordsjøtrål/ Limited North Sea trawl		Anna ²⁾ / Others ²⁾
Finmark	23	2	-	-	-	-	10	9	-	-	-	-	7	38
Troms	38	4	-	1	-	20	8	20	-	-	-	3	-	56
Nordland	50	10	4	2	-	22	11	18	-	-	-	3	13	83
Nord- Trøndelag	3	1	1	-	-	1	-	1	-	-	-	-	2	6
Sør- Trøndelag	4	2	1	-	-	3	-	-	-	-	-	-	1	7
Møre og Romsdal	71	21	15	8	5	22	12	21	6	1	10	3	14	140
Sogn og Fjordane	15	4	1	1	2	5	-	3	1	1	3	3	3	25
Hordaland	52	34	24	11	8	15	8	2	-	1	6	6	2	111
Rogaland	47	2	-	9	9	23	-	1	-	1	36	1	1	90
Agder/ Østlandet	67	-	-	1	4	12	-	-	-	4	61	-	-	86
I alt/Total	370	80	46	33	28	133	41	75	7	8	122	43	642	

¹⁾ Enkelte fartøy kan ha flere tilleggskonsesjoner./ Some vessels may have supplementary licenses.

²⁾ Seisnurp, snurrevad, vassildtrål og fjernfisktilatelse./Purse seine fishing for saithe, danish seine and license for fishing in distant water.

Tabell 23

RINGNOTKONSESJONAR FORDELT ETTER KONSESJONSKAPASITET (HL), 2010
Purse seine license by capacity (in hectolitres), 2010

Fylke/County	2.000-3.999hl		4.000-5.999hl		6.000-7.999hl		8.000-9.999hl		10.000 og over		I alt Total		Gj. Snitt/ Average
	Antall/ Number	hl.kap./ hl.cap.	Antall/ Number	hl.kap./ hl.cap.	Antall/ Number	hl.kap./ hl.cap.	Antall/ Number	hl.kap./ hl.cap.	Antall/ Number	hl.kap./ hl.cap.	Antall/ Number	hl.kap./ hl.cap.	
Finnmark	-	-	-	-	1	6 000	1	8 000	-	-	2	14 000	7 000
Troms	-	-	3	17 150	1	6 500	-	-	-	-	4	23 650	5 913
Nordland	1	3 500	2	8 350	2	15 400	2	18 050	3	34 600	10	79 900	7 990
Nord-Trøndelag	-	-	-	-	-	-	-	-	1	10 000	1	10 000	10 000
Sør-Trøndelag	-	-	-	-	-	-	1	8 000	1	11 800	2	19 800	9 900
Møre og Romsdal	1	2 650	2	8 250	2	15 050	5	45 100	11	137 050	21	208 100	9 910
Sogn og Fjordane	-	-	-	-	3	20 950	-	-	1	13 900	4	34 850	8 713
Hordaland	-	-	1	4 200	8	58 150	6	55 950	19	232 450	34	350 750	10 316
Rogaland	-	-	1	4 000	1	7 000	-	-	-	-	2	11 000	5 500
Agder/Østlandet	-	-	-	-	-	-	-	-	-	-	-	-	-
I alt/Total	2	6 150	9	41 950	18	129 050	15	135 100	36	439 800	80	752 050	
Gj.snitt hl-kap./ Average capacity	3 075		4 661		7 169		9 007		12 217		9 401		

Tabell 24

RINGNOTFARTØY ETTER HOVDKONSESJON OG EVENTUELLE TILLEGSKONSESJONAR, 2010
Purse seine vessels by main license and supplementary licenses, 2010

Fylke/County	Antall/ Number	Tilleggskonsesjoner/Supplementary licenses								I alt/ Total
		Kolmule/ Blue whiting	Pelagisk trål/ Pelagic trawl	Reketrål/ Shrimp trawl	Vassildtrål/ Argentines trawl	Lodde-trål/ Capelin trawl	Seinot/ Saithe seining	Anna/ Others		
Finmark	2	-	-	1	1	-	1	-	1	6
Troms	4	-	1	1	-	-	-	-	-	6
Nordland	10	4	2	-	7	2	1	-	-	26
Nord-Trøndelag	1	1	-	-	1	-	-	-	-	3
Sør-Trøndelag	2	1	-	-	1	1	-	-	-	5
Møre og Romsdal	21	15	3	-	2	-	-	-	-	41
Sogn og Fjordane	4	1	1	1	1	-	-	-	-	8
Hordaland	34	24	3	1	1	3	1	-	-	67
Rogaland	2	-	1	1	-	-	-	-	-	4
Agder/Østlandet	-	-	-	-	-	-	-	-	-	-
I alt/Total	80	46	11	5	14	6	3	1	166	

Tabell 25

TORSKETRÅLARAR ETTER HOVUDKONSESJON OG EVENTUELLE TILLEGGSKONSESJONAR, 2010
Cod trawlers by main license and supplementary licenses, 2010

Fylke/County	Antall/ Number	Tilleggskonsesjonar/Supplementary licenses					I alt/ Total
		Reketrål/ Shrimp trawl	Vassildtrål/ Argentines trawl	Loddetrål/ Capelin trawl	Anna/ Others		
Finnmark	10	6	2	-	-	18	
Troms	8	6	-	-	-	14	
Nordland	11	10	1	1	-	23	
Nord-Trøndelag	-	-	-	-	-	0	
Sør-Trøndelag	-	-	-	-	-	0	
Møre og Romsdal	12	10	3	1	1	27	
Sogn og Fjordane	-	-	-	-	-	-	
Hordaland	-	-	-	-	-	-	
Rogaland	-	-	-	-	-	-	
Agder/Østlandet	-	-	-	-	-	-	
I alt/Total	41	32	6	2	1	82	

Tabell 26

ÅRLEGE DELTAKARADGANGAR I BOTNFISKERI, 2010
Annual permits in ground fisheries, 2010

Fylke/County	Fiske etter torsk, hyse og sei med konvensjonelle redskap nord for 62°N <i>Fishery for cod, haddock and saithe with conventional gears north of 62° N</i>		Fiske etter torsk med konvensjonelle redskap sør for 62°N/ <i>Fishery for cod with conventional gears south of 62° N</i>		Fiske etter sei med not/ <i>Fishery for saithe with seine</i>		Reketråling sør for 62°N/ <i>Shrimptrawling south of 62° N</i>	Fiske etter kongekrabbe/ <i>Fishery for king crabs</i>
	Fartøy < 28m / <i>Vessels < 28m</i>	Torsk, hyse og sei/ <i>Cod, haddock and saithe</i>	Fartøy 28 m og over/ <i>Vessels 28 m and above</i>		Nord for 62°N/ <i>North of 62° N</i>	Sør for 62°N/ <i>South of 62° N</i>		
			Torsk og hyse/ <i>Cod and haddock</i>	Sei/ <i>Saithe</i>				
Finnmark	432	2	-	4	19	3	-	152
Troms	398	-	-	-	21	4	1	10
Nordland	770	-	-	1	51	7	3	34
Nord-Trøndelag	48	-	-	-	3	-	-	2
Sør-Trøndelag	78	-	-	-	2	1	-	2
Møre og Romsdal	158	18	12	3	26	6	13	5
Sogn og Fjordane	37	16	2	21	22	26	3	1
Hordaland	21	-	-	2	8	11	11	1
Rogaland	11	-	-	13	2	2	38	-
Vest-Agder	9	-	-	14	-	-	29	-
Aust-Agder	-	-	-	-	-	-	14	-
Telemark	-	-	-	-	-	-	11	-
Vestfold	1	-	-	1	-	-	7	-
Buskerud	-	-	-	-	-	-	-	-
Oppland	-	-	-	-	-	-	-	-
Hedmark	-	-	-	-	-	-	-	-
Oslo	-	-	-	-	-	-	1	-
Akershus	-	-	-	-	-	-	-	-
Østfold	1	-	-	1	-	-	15	-
I alt/Total	1 964	36	14	60	154	60	146	207

Tabell 27

ÅRLEGE DELTAKARADGANGAR I PELAGISKE FISKERI, 2010
Annual permits in pelagic fisheries, 2010

Fylke/County	Fiske etter makrell med notredskap/ <i>Fishery for mackerel with seine</i>			Fiske etter makrell med konvensjonelle redskap/ <i>Fishery for mackerel with conventional gears</i>			Sildefiskerier med not/ <i>Herring fisheries with seine</i>		
	< 13m	13-21,35 m	Ringnotfartøy 70-90 fot/ Purse seine vessels 70-90 feet	< 13m st.l.	13-21,35 m	NVG-Kystfartøy/ NSS herring	Nordsjøsilde/ North Sea herring		
							Notfartøy < 21,35	Ringnotfartøy 70-90 fot	
Finnmark	-	-	-	3	2	24	-	-	
Troms	1	-	2	3	-	32	-	2	
Nordland	10	2	7	14	2	108	1	7	
Nord-Trøndelag	2	3	-	2	-	15	-	-	
Sør-Trøndelag	5	-	1	5	2	15	-	1	
Møre og Romsdal	19	12	2	44	13	51	7	2	
Sogn og Fjordane	10	20	2	9	2	40	22	2	
Hordaland	89	7	3	20	9	58	39	3	
Rogaland	28	1	-	32	13	23	17	-	
Vest-Agder	1	-	-	33	10	1	-	-	
Aust-Agder	-	-	-	1	1	-	-	-	
Telemark	-	-	-	1	-	-	-	-	
Vestfold	-	-	-	4	-	-	-	-	
Buskerud	-	-	-	-	-	-	-	-	
Oslo	-	-	-	-	-	-	-	-	
Akershus	-	-	-	-	-	-	-	-	
Østfold	2	-	-	3	-	5	5	-	
I alt/Total	167	45	17	174	54	372	91	17	

Tabell 28

ULIKE KOMBINASJONAR AV ÅRLEGE DELTAKARADGANGAR¹⁾ I KYSTFLÅTEN I PERIODEN 2003-2010
Annual permits in various fisheries in the coastal fishing fleet in the period 2003-2010

	2003	2004	2005	2006	2007	2008	2009	2010
Torsk/hyse/sei, nord ²⁾	2 144	2 061	1 974	1 902	1 872	1 633	1 608	1 607
NVG-sild kyst ³⁾	104	76	45	39	40	25	22	22
Seinot, nord ⁴⁾	-	2	3	1	-	-	-	-
Makrell ⁵⁾	219	205	203	184	180	165	159	152
Kystreke, sør ⁶⁾	131	118	113	109	110	102	98	97
Nordsjøsil ⁷⁾	8	6	7	4	4	3	1	-
Seinot, sør ⁸⁾	-	-	1	1	2	2	2	2
Torsk, sør ⁹⁾	13	13	14	14	13	13	13	12
Torsk/hyse/sei, nord + NVG-sild kyst	162	153	112	121	124	107	106	93
Torsk/hyse/sei, nord + NVG-sild kyst + Seinot, nord	130	127	106	102	94	86	74	64
Torsk/hyse/sei, nord + NVG-sild kyst + Seinot, nord + Makrell	21	16	15	16	18	12	12	14
Torsk/hyse/sei, nord + NVG-sild kyst + Seinot, nord + Makrell + Nordsjøsil	18	32	27	28	24	22	20	20
Torsk/hyse/sei, nord + NVG-sild kyst + Seinot, nord + Makrell + Nordsjøsil + Kystreke, sør	-	2	1	1	1	1	1	1
Torsk/hyse/sei, nord + NVG-sild kyst + Seinot, nord + Makrell + Kystreke, sør	-	-	1	1	-	1	1	1
Torsk/hyse/sei, nord + NVG-sild kyst + Seinot, nord + Nordsjøsil	14	-	-	-	1	1	-	-
Torsk/hyse/sei, nord + NVG-sild kyst + Seinot, nord + Kystreke, sør	-	-	-	-	-	-	1	1
Torsk/hyse/sei, nord + NVG-sild kyst + Makrell	44	45	35	39	38	38	35	32
Torsk/hyse/sei, nord + NVG-sild kyst + Makrell + Nordsjøsil	7	8	10	9	7	6	5	6
Torsk/hyse/sei, nord + NVG-sild kyst + Makrell + Kystreke, sør	-	-	-	-	2	1	1	1
Torsk/hyse/sei, nord + NVG-sild kyst + Nordsjøsil	3	-	2	-	-	-	-	1
Torsk/hyse/sei, nord + NVG-sild kyst + Kystreke, sør	3	1	4	3	4	2	2	2
Torsk/hyse/sei, nord + NVG-sild kyst + Seinot, nord	15	12	13	9	11	10	14	16
Torsk/hyse/sei, nord + Seinot, nord	-	1	1	1	1	-	-	-
Torsk/hyse/sei, nord + Seinot, nord + Makrell	-	-	-	-	-	-	-	1
Torsk/hyse/sei, nord + Seinot, nord + Makrell + Kystreke, sør	-	-	-	-	-	-	1	-
Torsk/hyse/sei, nord + Seinot, nord + Nordsjøsil	-	-	-	-	-	-	1	-
Torsk/hyse/sei, nord + Seinot, nord + Kystreke, sør	-	-	-	-	-	1	2	-
Torsk/hyse/sei, nord + Makrell	102	100	103	97	106	91	89	91
Torsk/hyse/sei, nord + Makrell + Nordsjøsil	1	1	1	2	2	2	2	2
Torsk/hyse/sei, nord + Makrell + Kystreke, sør	5	4	6	5	4	3	4	2
Torsk/hyse/sei, nord + Kystreke, sør	1	3	3	3	3	3	2	4

Tabell 28 (fortsetter/continued)

ULIKE KOMBINASJONAR AV ÅRLEGE DELTAKERADGANGAR¹⁾ I KYSTFLÅTEN I PERIODEN 2003-2010
Annual permits in various fisheries in the period 2003-2010

	2003	2004	2005	2006	2007	2008	2009	2010
NVG-sild kyst + Seinot, nord	7	4	2	3	4	2	2	7
NVG-sild kyst + Seinot, nord + Makrell	5	6	4	4	5	2	5	3
NVG-sild kyst + Seinot, nord + Makrell + Nordsjøsil	12	11	16	14	18	17	17	18
NVG-sild kyst + Seinot, nord + Makrell + Nordsjøsil + Kystreke, sør	-	1	1	-	-	1	3	3
NVG-sild kyst + Seinot, nord + Makrell + Kystreke, sør	-	1	-	1	1	2	2	3
NVG-sild kyst + Seinot, nord + Nordsjøsil	4	2	1	1	1	1	1	-
NVG-sild kyst + Makrell	46	41	29	36	33	31	28	32
NVG-sild kyst + Makrell + Nordsjøsil	41	41	35	41	43	34	34	33
NVG-sild kyst + Makrell + Nordsjøsil + Kystreke, sør	3	4	5	5	5	3	2	3
NVG-sild kyst + Makrell + Kystreke, sør	5	3	1	1	1	-	2	3
NVG-sild kyst + Nordsjøsil	12	13	10	7	7	5	8	8
NVG-sild kyst + Nordsjøsil + Kystreke, sør	-	-	-	-	-	1	-	-
NVG-sild kyst + Kystreke, sør	7	7	2	3	1	1	2	1
Seinot, nord + Makrell + Kystreke, sør	-	-	-	-	-	1	1	1
Seinot, nord + Kystreke, sør	-	-	-	-	-	1	-	-
Makrell + Nordsjøsil	16	15	20	18	17	15	15	13
Makrell + Nordsjøsil + Kystreke, sør	2	1	1	1	-	-	-	-
Makrell + Kystreke, sør	39	40	34	31	31	27	25	22
Antall fartøy	3 344	3 176	2 961	2 857	2 828	2 474	2 422	2 394

¹⁾ Deltakeradgang i fiske etter kongekrabbe og fangst av vågehval inngår ikke i opptellingen. Deltakeradgangene Torsk, sør og Seinot, sør er ikke definert i egne grupperinger sammen med andre deltakeradganger. Fartøyene har mulighet til å fiske innenfor åpne fiskerier i tillegg til innenfor de fiskeriene de har deltakeradgang.

²⁾ Fiske etter torsk, hyse og sei for fartøy som har mindre enn 500 m³ lasteromsvolum som fisker med konvensjonelle redskap nord for 62 grader nord.

³⁾ Fiske etter norsk vårgytende sild for fartøy som har mindre enn 500 m³ lasteromsvolum.

⁴⁾ Fiske etter sei for fartøy som har mindre enn 500 m³ lasteromsvolum som fisker med not nord for 62 grader nord.

⁵⁾ Fiske etter makrell for fartøy som har mindre enn 500 m³ lasteromsvolum.

⁶⁾ Fiske etter reker med trål i Nordsjøen og Skagerrak sør for 62 grader nord.

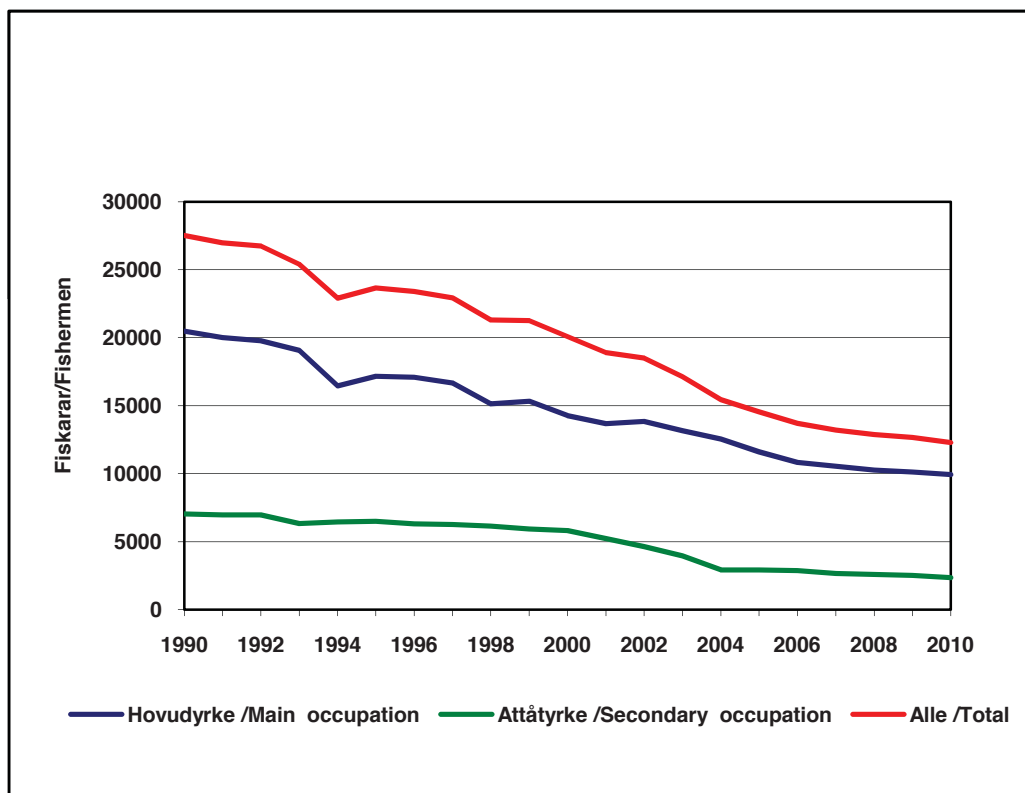
⁷⁾ Fiske etter sild for fartøy som har mindre enn 500 m³ lasteromsvolum i Nordsjøen sør for 62 grader nord.

⁸⁾ Fiske etter sei for fartøy som har mindre enn 500 m³ lasteromsvolum for fartøy som fisker med not sør for 62 grader nord.

⁹⁾ Fiske etter torsk for fartøy som har mindre enn 500 m³ lasteromsvolum som fisker med konvensjonelle redskap i Nordsjøen sør for 62 grader nord.

DEL/PART IV

OPPLYSNINGAR FRÅ FISKARMANNTALET Information from the Register of Norwegian Fishermen



TABELL 29a

REGISTRERTE FISKARAR I PERIODEN 1924-1940
Registered fishermen in the years 1924-1940

Fylke/County	1924 ¹⁾²⁾			1930 ¹⁾²⁾			1940					
	I alt/ Total	Av dette/Of which		I alt/ Total	Av dette/Of which		I alt/ Total	Av dette/Of which				
		Eineyrke/ Sole occupation	Hovudyrke/ Main occupation		Attåtyrke/ Secondary occupation	Eineyrke/ Sole occupation		Hovudyrke/ Main occupation	Attåtyrke/ Secondary occupation	Eineyrke/ Sole occupation	Hovudyrke/ Main occupation	Attåtyrke/ Secondary occupation
Finmark	7 835	3 890	2 614	1 331	8 372	3 453	3 657	1 262	9 332	3 248	4 344	1 740
Troms	13 771	3 561	7 322	2 888	14 979	4 291	7 216	3 472	19 177	4 743	9 491	4 943
Nordland	24 337	5 467	10 033	8 837	26 062	6 432	10 610	9 020	32 038	6 959	13 681	11 398
Nord-Trøndelag	3 900	571	1 114	2 215	4 171	700	1 131	2 340	4 595	976	1 138	2 481
Sør-Trøndelag	7 647	2 460	2 664	2 523	7 316	2 964	2 244	2 108	8 321	3 605	2 415	2 301
Møre og Romsdal	15 084	4 094	4 953	6 037	14 279	4 155	4 370	5 754	14 683	5 298	4 279	5 106
Sogn og Fjordane	5 766	788	2 436	2 542	5 800	995	2 206	2 599	6 785	1 404	2 486	2 895
Hordaland ¹⁾	8 829	1 732	3 425	3 672	8 268	1 829	3 630	2 809	10 095	2 746	3 950	3 399
Rogaland	5 857	1 162	1 432	3 263	6 071	1 420	1 994	2 657	8 454	2 551	2 379	3 524
Vest-Agder	2 285	307	770	1 208	2 010	552	493	965	2 608	721	615	1 272
Aust-Agder	839	229	205	405	756	252	169	335	1 194	427	243	524
Telemark	552	282	126	144	496	304	79	113	820	437	121	262
Vestfold	2 273	604	579	1 090	1 657	410	302	945	1 353	367	235	751
Buskerud	173	80	18	75	260	94	83	83	418	171	20	227
Oppland	-	-	-	-	-	-	-	-	-	-	-	-
Hedmark	-	-	-	-	-	-	-	-	-	-	-	-
Oslo ²⁾	74	-	74	-
Akershus	487	156	171	160	392	172	74	146	341	167	74	100
Østfold	1 404	535	348	521	1 234	572	261	401	1 673	602	420	651
I alt/Total	101 039	25 918	38 210	36 911	102 123	28 595	38 519	35 009	121 961	34 422	45 965	41 574

¹⁾ Ikke oppgitt tal for Bergen./Not known for the municipality of Bergen.

²⁾ Ikke oppgitt tal./Unknown.

TABELL 29b

REGISTRERTE FISKARAR I PERIODEN 1950-1970
Registered fishermen in the years 1950-1970

Fylke/County	1950			1960			1970					
	I alt/ Total	Av dette/Of which		I alt/ Total	Av dette/Of which		I alt/ Total	Av dette/Of which				
		Eineyrke/ Sole occupation	Hovudyrke/ Main occupation		Attåtyrke/ Secondary occupation	Eineyrke/ Sole occupation		Hovudyrke/ Main occupation	Attåtyrke/ Secondary occupation	Eineyrke/ Sole occupation	Hovudyrke/ Main occupation	Attåtyrke/ Secondary occupation
Finmark	7 974	2 613	3 564	1 797	5 995	1 861	2 862	1 272	4 147	2 174	1 235	738
Troms	16 253	3 196	8 936	4 121	10 365	2 646	4 322	3 397	6 738	3 197	2 137	1 404
Nordland	25 076	5 245	10 993	8 838	16 616	4 541	7 099	4 976	10 539	5 217	2 735	2 587
Nord-Trøndelag	3 476	601	1 161	1 714	2 506	545	801	1 160	1 308	474	330	504
Sør-Trøndelag	6 457	2 649	1 976	1 832	4 224	1 968	1 181	1 075	2 357	1 174	440	743
Møre og Romsdal	11 469	4 166	4 270	3 033	11 560	4 323	3 965	3 272	6 664	3 964	1 031	1 669
Sogn og Fjordane	5 977	1 439	2 628	1 910	4 717	1 905	1 757	1 055	2 598	1 288	607	703
Hordaland	8 785	1 799	4 306	2 680	6 028	1 500	2 422	2 106	3 476	1 493	843	1 140
Rogaland	7 139	1 950	2 821	2 368	4 805	1 891	1 554	1 360	2 940	1 189	725	1 026
Vest-Agder	2 109	883	437	789	1 334	619	392	323	954	435	210	309
Aust-Agder	950	407	294	249	496	234	117	145	319	104	122	93
Telemark	533	300	109	124	331	162	78	91	222	144	27	51
Vestfold	783	275	121	387	482	136	82	264	204	83	31	90
Buskerud	139	116	9	14	93	68	14	11	38	36	-	2
Oppland	-	-	-	-	-	-	-	-	-	-	-	-
Hedmark	-	-	-	-	-	-	-	-	-	-	-	-
Oslo	81	33	25	23	58	15	19	24	20	10	4	6
Akershus	196	111	47	38	109	70	21	18	48	39	1	8
Østfold	927	550	119	258	656	453	97	106	446	359	26	61
I alt/Total	98 324	26 333	41 816	30 175	70 375	22 937	26 783	20 655	43 018	21 380	10 504	11 134

TABELL 29c

REGISTRERTE FISKARAR I PERIODEN 1980-2010
Registered fishermen in the years 1980-2010

Fylke/ County	1980					1990			2000			2010		
	I alt/ Total	Av dette/Of which			I alt/ Total	Av dette/Of which		I alt/ Total	Av dette/Of which		I alt/ Total	Av dette/Of which		
		Eineyrke/ Sole occupation	Hovudyrke/ Main occupation	Attåtyrke/ Secondary occupation		Hovudyrke/ Main occupation	Attåtyrke/ Secondary occupation		Hovudyrke/ Main occupation	Attåtyrke/ Secondary occupation		Hovudyrke/ Main occupation	Attåtyrke/ Secondary occupation	
Finmark	3 987	2 239	792	956	2 656	1 994	662	2 049	1 363	686	1 200	932	268	
Troms	6 337	3 441	1 007	1 889	4 753	3 419	1 334	3 282	2 139	1 143	1 741	1 314	427	
Nordland	8 197	4 750	1 361	2 086	6 133	4 670	1 463	4 478	3 363	1 115	2 883	2 394	489	
Nord- Trøndelag	985	216	283	486	688	446	242	457	294	163	510	225	90	
Sør- Trøndelag	1 679	892	280	507	1 144	747	397	572	400	172	723	420	115	
Møre og Romsdal	5 812	3 749	973	1 090	5 942	4 971	971	4 418	3 411	1 007	737	2 196	350	
Sogn og Fjordane	2 071	1 157	277	637	1 678	1 255	423	1 285	924	361	218	608	150	
Hordaland	2 294	1 158	352	784	1 749	1 133	616	1 384	1 028	356	169	858	116	
Rogaland	1 612	945	131	536	1 171	791	380	928	561	367	196	387	141	
Vest-Agder	818	400	84	334	708	448	260	469	267	202	115	206	103	
Aust-Agder	250	102	54	94	214	135	79	183	112	71	41	68	28	
Telemark	130	91	38	1	120	94	26	104	64	40	34	53	18	
Vestfold	166	62	30	74	146	94	52	113	85	28	53	55	19	
Buskerud	34	18	4	12	19	9	10	22	19	3	34	12	1	
Oppland	-	-	-	-	-	-	-	-	-	-	-	13	2	
Hedmark	-	-	-	-	-	-	-	-	-	-	-	16	1	
Oslo	21	15	-	6	24	21	3	60	53	7	37	34	3	
Akershus	26	19	4	3	29	24	5	32	20	12	38	33	5	
Østfold	370	171	45	154	344	224	120	239	161	78	130	100	30	
I alt/Total	34 789	19 425	5 715	9 649	27 518	20 475	7 043	20 075	14 264	5 811	12 280	9 924	2 356	

TABELL 30

REGISTRERTE FISKARAR I PERIODEN 2007-2010
Registered fishermen in the years 2007-2010

Fylke/County	2007			2008			2009			2010		
	I alt/ Total	Av dette/Of which		I alt/ Total	Av dette/Of which		I alt/ Total	Av dette/Of which		I alt/ Total	Av dette/Of which	
		Hovudyrke/ Main occupation	Attåtyrke/ Secondary occupation		Hovudyrke/ Main occupation	Attåtyrke/ Secondary occupation		Hovudyrke/ Main occupation	Attåtyrke/ Secondary occupation		Hovudyrke/ Main occupation	Attåtyrke/ Secondary occupation
Finnmark	1 282	993	289	1 249	986	263	1 258	973	285	1 200	932	268
Troms	2 086	1 522	564	2 052	1 488	564	1 965	1 433	532	1 741	1 314	427
Nordland	3 178	2 646	532	3 102	2 573	529	3 016	2 504	512	2 883	2 394	489
Nord-Trøndelag	317	233	84	324	237	87	320	236	84	315	225	90
Sør-Trøndelag	506	379	127	525	396	129	526	410	116	535	420	115
Møre og Romsdal	2 693	2 313	380	2 548	2 202	346	2 546	2 207	339	2 546	2 196	350
Sogn og Fjordane	777	607	170	739	584	155	733	578	155	758	608	150
Hordaland	976	853	123	944	835	109	908	799	109	974	858	116
Rogaland	554	406	148	526	368	158	532	381	151	528	387	141
Vest-Agder	328	209	119	309	206	103	306	205	101	309	206	103
Aust-Agder	120	87	33	118	80	38	112	73	39	96	68	28
Telemark	67	46	21	69	46	23	73	50	23	71	53	18
Vestfold	81	59	22	87	63	24	93	66	27	74	55	19
Buskerud	10	8	2	17	14	3	20	17	3	13	12	1
Oppland	10	8	2	14	11	3	14	12	2	15	13	2
Hedmark	16	16	-	18	17	1	19	19	-	17	16	1
Oslo	43	34	9	51	42	9	41	37	4	37	34	3
Akershus	21	18	3	28	23	5	26	21	5	38	33	5
Østfold	149	110	39	147	104	43	148	107	41	130	100	30
I alt/Total	13 214	10 547	2 667	12 867	10 275	2 592	12 656	10 128	2 528	12 280	9 924	2 356

TABELL 31

FISKARAR FORDELT ETTER ALDER I PERIODEN 2007-2010
Registered fishermen by age in the years 2007-2010

Alder (år)/ Age (year)	2007			2008			2009			2010		
	I alt/ Total	Av dette/Of which		I alt/ Total	Av dette/Of which		I alt/ Total	Av dette/Of which		I alt/ Total	Av dette/Of which	
		Hovudyrke/ Main occupation	Attåtyrke/ Secondary occupation		Hovudyrke/ Main occupation	Attåtyrke/ Secondary occupation		Hovudyrke/ Main occupation	Attåtyrke/ Secondary occupation		Hovudyrke/ Main occupation	Attåtyrke/ Secondary occupation
<20	188	177	11	201	194	7	219	216	3	210	205	5
20 - 29	1 621	1 579	42	1 540	1 491	49	1 525	1 480	45	1 557	1 522	35
30 - 39	2 214	2 120	94	2 084	1 982	102	1 993	1 898	95	1 879	1 798	81
40 - 49	2 684	2 504	180	2 646	2 477	169	2 606	2 421	185	2 511	2 339	172
50 - 59	2 801	2 449	352	2 694	2 355	339	2 590	2 272	318	2 442	2 164	278
60 - 66	1 932	1 480	452	1 970	1 501	469	1 965	1 502	463	1 914	1 460	454
67 - 69	494	201	293	533	252	281	565	313	252	615	393	222
>=70	1 280	37 ¹⁾	1 243	1 199	23 ¹⁾	1 176	1 193	26 ¹⁾	1 167	1 152	43 ¹⁾	1 109
I alt/Total	13 214	10 547	2 667	12 867	10 275	2 592	12 656	10 128	2 528	12 280	9 924	2 356

¹⁾ Personar som fyller 70 år gjeldande år./ Persons who are 70 years old in the year.

TABELL 32a

FISKARAR SOM HAR FISKE SOM ATTÅTYRKE, FORDELT ETTER ALDER OG KJØNN I PERIODEN 2007-2010
Registered secondary occupation fishermen by age and sex in the years 2007-2010

Alder (år) Age (year)	2007			2008			2009			2010		
	I alt/ Total	Av dette/Of which		I alt/ Total	Av dette/Of which		I alt/ Total	Av dette/Of which		I alt/ Total	Av dette/Of which	
		Kvinner/ Female	Menn/ Male		Kvinner/ Female	Menn/ Male		Kvinner/ Female	Menn/ Male		Kvinner/ Female	Menn/ Male
<20	11	2	9	7	-	7	3	-	3	5	-	5
20 - 29	42	9	33	49	9	40	45	6	39	35	2	33
30 - 39	94	14	80	102	13	89	95	11	84	81	8	73
40 - 49	180	26	154	169	22	147	185	21	164	172	10	162
50 - 59	352	19	333	339	23	316	318	24	294	278	23	255
60 - 66	452	15	437	469	15	454	463	16	447	454	11	443
67 - 69	293	4	289	281	5	276	252	5	247	222	5	217
>=70	1 243	8	1 235	1 176	8	1 168	1 167	8	1 159	1 109	9	1 100
I alt/Total	2 667	97	2 570	2 592	95	2 497	2 528	91	2 437	2 356	68	2 288

TABELL 32b

FISKARAR SOM HAR FISKE SOM HOVDYRKE, FORDELT ETTER ALDER OG KJØNN I PERIODEN 2007-2010
Registered main occupation fishermen by age and sex in the years 2007-2010

Alder (år) Age (year)	2007			2008			2009			2010		
	I alt/ Total	Av dette/Of which		I alt/ Total	Av dette/Of which		I alt/ Total	Av dette/Of which		I alt/ Total	Av dette/Of which	
		Kvinner/ Female	Menn/ Male		Kvinner/ Female	Menn/ Male		Kvinner/ Female	Menn/ Male		Kvinner/ Female	Menn/ Male
<20	177	1	176	194	2	192	216	6	210	205	4	201
20 - 29	1 579	49	1 530	1 491	42	1 449	1 480	45	1 435	1 522	51	1 471
30 - 39	2 120	48	2 072	1 982	52	1 930	1 898	47	1 851	1 798	45	1 753
40 - 49	2 504	60	2 444	2 477	52	2 425	2 421	64	2 357	2 339	60	2 279
50 - 59	2 449	61	2 388	2 355	62	2 293	2 272	57	2 215	2 164	61	2 103
60 - 66	1 480	30	1 450	1 501	30	1 471	1 502	30	1 472	1 460	30	1 430
67 - 69	201	3	198	252	3	249	313	4	309	393	2	391
>=70	37	-	37	23	-	23	26	-	26	43	1	42
I alt/Total	10 547	252	10 295	10 275	243	10 032	10 128	253	9 875	9 924	254	9 670

TABELL 33a

FISKARAR SOM HAR FISKE SOM ATTÅTYRKE, FORDELT ETTER KJØNN I PERIODEN 2007-2010
Registered secondary occupation fishermen by sex in the years 2007-2010

Fylke/County	2007		2008		2009		2010	
	Kvinner/ Female	Menn/ Male	Kvinner/ Female	Menn/ Male	Kvinner/ Female	Menn/ Male	Kvinner/ Female	Menn/ Male
Finnmark	16	273	13	250	18	267	14	254
Troms	31	533	31	533	27	505	19	408
Nordland	13	519	14	515	11	501	6	483
Nord-Trøndelag	1	83	1	86	1	83	1	89
Sør-Trøndelag	4	123	4	125	3	113	3	112
Møre og Romsdal	6	374	5	341	5	334	6	344
Sogn og Fjordane	3	167	4	151	4	151	4	146
Hordaland	8	115	7	102	7	102	5	111
Rogaland	8	140	10	148	9	142	7	134
Vest-Agder	5	114	3	100	3	98	3	100
Aust-Agder	-	33	1	37	1	38	-	28
Telemark	-	21	-	23	-	23	-	18
Vestfold	1	21	1	23	1	26	-	19
Buskerud	-	2	-	3	-	3	-	1
Oppland	-	2	-	3	-	2	-	2
Hedmark	-	-	-	1	-	-	-	1
Oslo	-	9	-	9	-	4	-	3
Akershus	-	3	-	5	-	5	-	5
Østfold	1	38	1	42	1	40	-	30
I alt/Total	97	2 570	95	2 497	91	2 437	68	2 288

TABELL 33b

FISKARAR SOM HAR FISKE SOM HOVDYRKE, FORDELT ETTER KJØNN I PERIODEN 2007-2010
Registered main occupation fishermen by sex in the years 2007-2010

Fylke/County	2007		2008		2009		2010	
	Kvinner/ Female	Menn/ Male	Kvinner/ Female	Menn/ Male	Kvinner/ Female	Menn/ Male	Kvinner/ Female	Menn/ Male
Finnmark	24	969	26	960	23	950	20	912
Troms	27	1 495	27	1 461	27	1 406	23	1 291
Nordland	73	2 573	71	2 502	76	2 428	79	2 315
Nord-Trøndelag	1	232	3	234	3	233	4	221
Sør-Trøndelag	10	369	10	386	14	396	14	406
Møre og Romsdal	66	2 247	62	2 140	70	2 137	70	2 126
Sogn og Fjordane	12	595	7	577	8	570	8	600
Hordaland	11	842	11	824	10	789	9	849
Rogaland	11	395	8	360	7	374	8	379
Vest-Agder	3	206	3	203	4	201	4	202
Aust-Agder	3	84	3	77	2	71	3	65
Telemark	2	44	1	45	1	49	1	52
Vestfold	3	56	4	59	2	64	2	53
Buskerud	-	8	-	14	-	17	-	12
Oppland	1	7	2	9	-	12	-	13
Hedmark	1	15	1	16	1	18	1	15
Oslo	2	32	2	40	2	35	4	30
Akershus	-	18	-	23	1	20	1	32
Østfold	2	108	2	102	2	105	3	97
I alt/Total	252	10 295	243	10 032	253	9 875	254	9 670

TABELL 34a

FISKARAR SOM HAR FISKE SOM ATTÅTYRKE, FORDELT ETTER ALDER, 2010
Registered secondary occupation fishermen by age, 2010

Fylke/County	Alder (år)/Age (year)								I alt/ Total
	<20	20-29	30-39	40-49	50-59	60-66	67-69	>=70	
Finmark	4	7	25	20	24	54	27	107	268
Troms	-	8	17	43	67	100	52	140	427
Nordland	-	7	13	35	55	104	41	234	489
Nord-Trøndelag	-	1	5	9	9	13	6	47	90
Sør-Trøndelag	-	2	5	9	11	24	9	55	115
Møre og Romsdal	-	1	3	15	40	50	39	202	350
Sogn og Fjordane	-	-	3	3	8	14	14	108	150
Hordaland	-	-	1	8	13	25	10	59	116
Rogaland	1	4	1	11	13	28	13	70	141
Vest-Agder	-	3	2	7	18	19	5	49	103
Aust-Agder	-	-	1	4	4	6	-	13	28
Telemark	-	-	1	1	4	3	2	7	18
Vestfold	-	1	2	4	4	5	-	3	19
Buskerud	-	-	-	-	-	-	1	-	1
Oppland	-	-	-	1	1	-	-	-	2
Hedmark	-	-	1	-	-	-	-	-	1
Oslo	-	-	-	-	1	-	1	1	3
Akershus	-	-	1	-	-	2	-	2	5
Østfold	-	1	-	2	6	7	2	12	30
I alt/Total	5	35	81	172	278	454	222	1 109	2 356

TABELL 34b

FISKARAR SOM HAR FISKE SOM HOVDYRKE, FORDELT ETTER ALDER, 2010
Registered main occupation fishermen by age, 2010

Fylke/County	Alder (år)/Age (year)								I alt/ Total
	<20	20-29	30-39	40-49	50-59	60-66	67-69	70 ¹⁾	
Finnmark	13	111	149	250	197	177	29	6	932
Troms	15	174	213	301	302	242	62	5	1 314
Nordland	37	290	407	564	573	394	122	7	2 394
Nord-Trøndelag	3	33	48	57	35	32	14	3	225
Sør-Trøndelag	4	69	91	89	78	66	18	5	420
Møre og Romsdal	76	425	429	511	428	250	73	4	2 196
Sogn og Fjordane	20	98	103	145	153	72	12	5	608
Hordaland	19	180	197	192	160	83	21	6	858
Rogaland	10	58	70	88	87	53	21	-	387
Vest-Agder	3	35	28	42	55	36	6	1	206
Aust-Agder	-	6	11	14	23	9	5	-	68
Telemark	1	7	7	15	16	6	1	-	53
Vestfold	-	1	6	20	13	12	3	-	55
Buskerud	2	2	2	3	2	1	-	-	12
Oppland	-	4	5	2	2	-	-	-	13
Hedmark	-	2	5	5	2	1	1	-	16
Oslo	1	10	8	10	2	2	-	1	34
Akershus	-	11	6	10	4	1	1	-	33
Østfold	1	6	13	21	32	23	4	-	100
I alt/Total	205	1 522	1 798	2 339	2 164	1 460	393	43	9 924

¹⁾ Personar som fyller 70 år gjeidande år./Persons who are 70 years old in the year.

D. KJELDER OG DEFINISJONAR

1. Kjelder

Del I av publikasjonen, Opplysningar frå Merkeregisteret, er ei oppteljing av talet på fartøy som er registrert i Fiskeridirektoratets Register over merkepliktige norske fiskefarkoster (Merkeregisteret) per 31.12. kvart år. Dette registeret omfattar alle fiskefartøy som vert nytta til inntektsgeivande fiske.

Del II, Opplysningar om den aktive fiskeflåten, tek utgangspunkt i opplysningar frå Merkeregisteret og opplysningar frå Fiskeridirektoratets Landings- og sluttsetelregister. Ved å halde desse to registra opp mot einannan vil ein kunne få indikasjonar på kor stor del av fartøya registrert i Merkeregisteret det enkelte år som faktisk vert brukt til inntektsgeivande fiske.

Ein vil understreke at opplysningane for året 2010 i Fiskeridirektoratets Landings- og sluttsetelregister ikkje er endeleg kvalitetssikra. Tabellar i del II av denne rapporten, som dels er basert på opplysningar frå Fiskeridirektoratets Landings- og sluttsetelregister, må difor sjåast på som førebels. Ein reknar likevel med at endelege tal frå registeret for dette året ikkje vil gje store endringar i det talmaterialet som vert presentert i denne publikasjonen.

I Del III, Opplysningar om fiskefartøy med konsesjonar og årlege deltakaradgangar, har ein samkøyrtd opplysningar frå Merkeregisteret med Fiskeridirektoratets Konsesjons- og deltakarregister. Fiskeridirektoratet Konsesjons- og deltakarregister blei etablert i 2001. Registeret inneheld berre informasjon om konsesjonar (spesielle løyve) og årlege deltakaradgangar tildelt det enkelte fartøy, i lukka fiskeri. Den informasjon som vert presentert i denne delen av rapporten gjev eit bilete av dei viktigaste innsatsreguleringar ein har i dei norske fiskeria.

Del IV, Opplysningar frå fiskarmanntalet, er henta frå Fiskeridirektoratets Fiskarmanntal per 31.12. kvart år. Registeret gjeld personar som har fiske eller fangst i havet som næring åleine (hovudyrke) eller saman med anna næring (attåtyrke). Føremålet med fiskarmanntalet er å sikre registrering av alle som er busett i riket og som har fiske eller fangst i havet som næring.

Under følgjer ein nærare utgreiing av krav lagt til grunn ved uthenting av opplysningar frå desse registra.

Sentrale krav i oppteljingane

Ved å samkøyre opplysningar i fleire register vil ein kunne få fram nye og interessante opplysningar. Ein slik framgangsmåte krev grundig utgreiing av dei krav som vert lagt til grunn for oppteljingane. Desse krava er:

- Alle former for samkøyring ein har gjort i samband med denne rapporten, tek utgangspunkt i opplysningar i Merkeregisteret ved årsskiftet. I samkøyring av registra har ein difor lagt til grunn at fartøy som er med i oppteljinga skal eksistere i Merkeregisteret. Fartøy som ved årsskiftet er teke ut av registeret p.g.a. utskifting eller sal er ikkje med i materialet som er lagt til grunn.

Desse krava er óg lagt til grunn for samkøyring mot Fiskeridirektoratets Landings- og sluttsetelregister.

- Med utgangspunkt i det utval den ovanfor nemnde form for oppteljing gjev, har ein innført tilleggskrav til utvalet. Såleis har ein ved å samkøyre Merkeregisteret mot Fiskeridirektoratets Landings- og sluttsetelregister innført tilleggskravet om at fartøyet skal vere registrert med fangst i løpet av året. Dette kravet er tatt med for at ein skal bli i stand til å vurdere om fartøyet vert brukt til inntektsgjevande fiske.

Kva sats ein skal leggje til grunn som nedre inntektsgrense for inntektsgjevande fiske er vanskeleg å talfeste. I tabellane i del II, Opplysningar om den aktive fiskeflåten, har ein i perioden til og med 2008 teke utgangspunkt i Folketrygdas grunnbeløp (G) og lagt til grunn eit krav om at fartøyet skal ha landa ein fangst med ein samla verdi høgare enn ein ½ G for å kunne definerast som å drive eit inntektsgjevande fiske. Frå og med 2009 har ein valt å leggje til grunn beløpet i lov av 19.juni 2009 nr.58 om merverdiavgift § 2-1 første ledd første punktum. Dette beløpet er på kr 50 000.

Fartøylengde

Kriteriet for kva lengdegruppe fartøy er plassert i endret seg i 1986. Dette gjer at det frå og med Fiskeflåten 1986 vil vere relativt fleire fartøy enn tidlegare i dei minste lengdegruppene (<8 meter største lengde).

Konsesjonar og årlege deltakaradgangar

Fiskeridirektoratets Konsesjonsregister for norske fiskefartøy vart tidlegare nytta for å registrere og vedlikehalde konsesjonar tildelt det enkelte fiskefartøy. Fiskeridirektoratet har tidlegare publisert oversikter over talet på fartøy med konsesjon i dei norske fiskeri i publikasjonen Fiskeflåte og Fiskarmanntal. Informasjonen blei då henta frå dette registeret.

Nemnte register vart i 2001 erstatta av Konsesjons- og deltakarregisteret. Dette registeret vart etablert for å registrere og vedlikehalde både konsesjonar og årlege deltakaradgangar i dei norske fiskeria. Registeret inneheld berre opplysningar om deltakaradgangar i dei lukka fiskeria. Det vil sei at informasjon om fartøy som deltar i opne fiskeri (gruppe II fiskeri) ikkje inngår. Registeret gir eit bilete av situasjonen frå og med 2001. Dette medfører at det frå dette registeret ikkje er mogleg å utarbeide historiske oversikter lenger bak i tid enn 2001. For å kunne utarbeide slike oversikter har ein måtte nytte andre kjelder.

Regulering av deltakinga i dei einskilte fiskeri har vorte sette i verk på ulike tidspunkt i havfiskeflåten og i kystfiskeflåten. I tillegg har tidspunktet for når deltakinga i dei ulike fiskeri for desse to hovudgruppene av fiskefartøy vart regulert vore ulik. Dei aller fleste fartøy (om lag 80 prosent) i kystfiskeflåten har berre adgang til å delta i eit bestemt fiskeri kor deltakinga er regulert (lukka fiskeri).

2. Definisjonar

Bruttotonnasje på fartøyet

Storleiken bruttotonnasje er ikkje eit eintydig mål. Ein viser i denne samanheng til tidligare rapporter.

Ved bruk av bruttotonnasje som parameter i denne rapporten vert det vist til gjeldane forskrift frå Sjøfartsdirektoratet av 26. juli 1994 nr. 749 om måling av fartøy.

I rapporten er bruttotonnasjen på fartøya anten oppgitt som

- ”bruttotonnasje 1969” som viser at fartøyet er målt i samsvar med ”1969-konvensjonen”. Dette er i nemnde forskrift definert som ”Internasjonal konvensjon om måling av fartøy, 1969, med seinare endringar og tillegg”. Denne definisjon er lagt til grunn for fartøy med ein lengde (L) på 24 meter eller meir.

eller

- ”bruttotonnasje anna”. Denne definisjon er lagt til grunn for fartøy med ein lengde (L) under 24 meter som er målt i medhald av andre måleregler i nemnde forskrift.

I Merkeregisteret vil det også vera ein del fartøy som ikkje har oppgitt bruttotonnasje, verken ”bruttotonnasje 1969” eller ”bruttotonnasje anna”. Desse fartøya vil dermed ikkje inngå i dei tabellane som visar oversikt over bruttotonnasje.

Då enkelte fartøy berre har oppgitt anten ”bruttotonnasje 1969” eller ”bruttotonnasje anna” medan andre fartøy både er målt med ”bruttotonnasje 1969” og ”bruttotonnasje anna”, har ein i oppteljinga av flåten sin tonnasje måtte ta eit val for kva måleining som skal prioriterast.

I oppteljinga av bruttotonnasjen i flåten har ein lagt til grunn at dersom eit fartøy er oppgitt med både ”bruttotonnasje 1969” og ”bruttotonnasje anna” blir det talt med i oppteljinga av ”bruttotonnasje 1969”. Dersom det berre er oppgitt eit av tonnasmåla er det naturleg nok det som er oppgitt som vert lagt til grunn.

Motorkraft

I dei skjema som vert nytta for innmelding av nye fartøy og til innmelding av endringar i sentrale fysiske karakteristika ved fartøy registrert i Merkeregisteret, ber ein oppgåvegjever om å gje opp kva motorkraft fartøyet har på meldingstidspunktet. I Noreg ber ein fiskarane om å gje opp styrke på hovudmotor i form av hestekrefter (hk), medan andre land i større grad nyttar kilowatt (kW) som mål på motorstyrke.

Dersom lesaren, med utgangspunkt i oversikter i denne rapporten, ønskjer å samanlikne motorstyrke med oppgåver frå andre land må ein såleis rekna om det eine eller det andre talet slik at storleikane vert samanliknbare. Til ei slik omrekning kan ein nytta følgjande formel:

$$1 \text{ kW} = 1 \text{ hk} / 1,36$$

Ein vil understreke at Fiskeridirektoratet berre innhentar, registrerer og handsamar motorstyrke på hovudmotor. Det vil sei at oversikter i denne rapporten ikkje omfattar hjelpemotorar og andre kraftkjelder som vil vere installert på fartøya.

Fiskarmanntall

Fiskarmanntalet omfattar personar som driv fiske, eller fangst i havet. Medrekna er også mannskap på fiskebåtar sjølv om dei ikkje tek direkte del i fisket, t.d. stuertar og maskinistar.

Før 1982: På blad B i manntalet stod dei fiskarane som ein rekna med ville drive fiske i 20 veker eller meir i løpet av året. Her skilde ein mellom eineyrkesfiskarar og hovudyrkesfiskarar. Dette vart i hovudsak gjort etter skjøn i dei kommunal fiskerinemndene eller det vart vurdert i Fiskeridirektoratet. På blad A sto attåyrkesfiskarane.

- Einemyrkesfiskar: Person som ikkje hadde anna arbeid i året enn fiske.

- Hovudyrkesfiskar: Person som dreiv fiske som viktigaste yrke, men som òg hadde anna arbeid.
- Attåtyrkesfiskar: Person som hadde anna yrke enn fiske som sitt viktigaste yrke.

Frå 1982-2008: Reglane for fiskarmanntalet vart endra etter lov av 11. juni 1982 om rettleiingstenesta i fiskerinæringa. Forskrift fastsett 26. september 1983 av Fiskeri-departementet og seinare endringar sette krav til tid i fiske og til minimum inntekt frå fiske. Desse endringane førte til ein total reduksjon i talet på fiskarar samanlikna med åra før 1982 på 7 000-8 000 fiskarar. Inndelinga i blad A og blad B vart ført vidare. Frå og med 1982 skil ein berre mellom hovudyrkesfiskarar (blad B) og attåtyrkesfiskarar (blad A). I regelverket er det fastsett reglar for føring av desse.

- Hovudyrkesfiskar: Person med minst 20 vekers arbeid i fiske- eller fangst i året og ei inntekt frå fiske oppgitt til skattelegging minst tilsvarende folketrygdas grunnbeløp. Person med inntekt frå anna verksemd høgare enn 3 gongar folketrygdas grunnbeløp kan ikkje takast med på blad B. Person som har full alderspensjon kan ikkje stå på blad B. I tillegg må inntekt frå fiske utgjere minst 2/3 av samla inntekt.
- Attåtyrkesfiskar: Person som driv fiske som yrke og har ei inntekt frå fiske oppgjeve til skattelegging minst halvparten av folketrygdas grunnbeløp. Person med inntekt frå anna verksemd høgare enn 4 gonger folketrygdas grunnbeløp kan ikkje takast med på blad A.

Etter 2008: Ny forskrift om manntal for fiskarar og fangstmenn vart fastsett 18. desember 2008 av Fiskeri- og kystdepartementet. Den tok til å gjelde frå 1. januar 2009, på same tid vart forskrift 26. September 1983 nr.1495 oppheva. Ny forskrift er og organisert i blad A og blad B. Blad A for personar som driv fiske eller fangst som attåtning, blad B for personar som driv fiske eller fangst som hovudnæring.

- Hovudyrkesfiskar: Person som på årsbasis har ei brutto inntekt frå fiske eller fangst som minst svarar til to gonger beløpet i lov 19.juni 2009 nr. 58 om merverdiavgift § 2-1 første ledd første punktum. Personen må heller ikkje vere sysselsett i full eller avgrensa verksemd i anna yrke enn fiske og fangst og anna hausting av viltlevande marine ressursar. 2/3 eller meir av normal arbeidstid innan vedkomande yrke eller næring vert rekna som full verksemd, likeeins om ein er sjølvstendig næringsdrivande med tilsett personell i verksemda. Dertil må inntekt frå anna yrke eller næring på årsbasis ikkje overstige fem gonger beløpet i lov 19.juni 2009 nr. 58 om merverdiavgift § 2-1 første ledd første punktum.
- Attåtyrkesfiskar: Person som på årsbasis har ei brutto inntekt frå fiske eller fangst som minst svarar til ¾ av beløpet i lov 19. juni 2009 nr. 58 om merverdiavgift § 2-1 første ledd første punktum. Personen må heller ikkje vere sysselsett i full verksemd i anna yrke eller næring enn fiske og fangst og anna hausting av viltlevande marine ressursar. 2/3 eller meir av normal arbeidstid innan vedkomande yrke eller næring vert rekna som full verksemd, likeeins inntekt som på årsbasis som overstig sju gonger beløpet i lov 19. juni 2009 nr. 58 om merverdiavgift § 2-1 første ledd første punktum.

D. SOURCES AND DEFINITIONS

1. Sources

Part I of the publication is a summary of the status of the Directorate of Fisheries Register of Norwegian Fishing Vessels (vessel register) as of 31 December. This register contains all fishing vessels used commercially.

Part II is based on information both from the vessel register and information from the Register of Landings (catch register). The purpose of combining information in these two registers is to get a picture of the share of the fishing fleet that actually is used for commercial purposes each year.

It should be emphasized that information for the year 2008 in the catch register is still preliminary. It is, however, not expected that the final figures will cause major alterations in the conclusions presented in this publication.

In Part III information from the vessel register is combined with information in the Register of Norwegian Licenses (License register). This register was established in 2001 and contains information on licenses and annual permits granted individual vessels. Only information about rights to fish in “closed fisheries” is contained in the register. The information presented in this part of the publication gives a picture of the most important limitations to entry in the Norwegian fisheries.

Part IV gives the status of the Register of Norwegian Fishermen, as of the end of each year. This register contains all persons involved in fishing and hunting at sea. The purpose of the register of Norwegian Fishermen is to ensure enrolment of everybody residing in the country that takes part in commercial fishing and hunting of mammals

Requirements set to statistics in the Register.

By combining information in various registers new and interesting information may be revealed. In order to conduct a meaningful combination the following requirements to the inclusion of the registries should be met. These are:

- All combinations of information presented in this report are based on information from the vessel register as of 31 December. Combination of information thus requires that the vessels exist in this register. This is to say that vessels that are removed from the register by yearend due to replacement or sale are not included. This is also a requirement when relating information to the catch register and the license register.
- Based on the sample given by the method mentioned above additional requirements are introduced. This additional requirement is that the vessel must be registered with catch. This additional requirement enables the verification whether or not the vessel has been used as a commercial fishing vessel during the year in question.

It is difficult to establish a minimum level of income for a vessel to be regarded as a commercial fishing vessel. The tables in Part II “Information about the active fleet” have been based on a minimum income level to the basic amount used by the National Insurance System. A vessel is defined as a commercial fishing vessel if the total income from fisheries is more than 50 percent of the basic amount set by the National Insurance System. From 2009

a vessel is defined as a commercial fishing vessel if the total income from fisheries is more than the amount given in a new act “Lov av 19.juni 2009 nr.58 om merverdiavgift § 2-1” (in 2009 this reflects NOK 50 000).

Vessel length

The tables are based on the overall length of the vessels.

In order to provide more relevant information, the last year’s reports have been expanded to include description of the number of vessels in the different length categories that are used in the regulation of the fisheries.

Licenses and annual permits

The Register of Norwegian Fishing Licenses was modernized in 2001 in order to provide a continuous overview of the licenses and annual permits in use in the Norwegian fisheries. Still only vessels with rights to participate in “closed fisheries” are included and the historical records only cover the period after 2001.

Statistics on licenses given for the years prior to 2001 is based on information from older license registers.

In this report a status of the licenses granted Norwegian vessels as of 31 December each year are presented.

2. Definitions

Gross tonnage of vessels

The concept gross tonnage (GT) of a vessel is not a unique concept and rules for measuring gross tonnage has changed over time. See inter alia earlier reports.

The use of gross tonnage as a parameter in this report refers to the existing Norwegian Maritime Directorate’s regulation “Certification of Fishing Vessel” as of 26 July 1994 no. 749.

In this report gross tonnage of the vessel are either

- measured according to International Convention on Tonnage Measurement of Ships, 1969 (ICTM 1969). This definition is used for vessels with length (L) 24 meter and above.

or

- gross tonnage other. This definition is used for vessels with length (L) less than 24 meter.

In the Directorate of Fisheries’ Register of Norwegian Fishing Vessels there is a considerable number of small vessels that neither have been registered with gross tonnage nor gross tonnage other. These are not included in the figures for gross tonnage.

In order to make a “correct” presentation of the development of the gross tonnage, fishing vessels are grouped according to the type of measurement of gross tonnage that has been

used. In the census of gross tonnage we have prioritised that if a vessel has registered its gross tonnage (ICTM 1969), it will be included in the tally of gross tonnage. If gross tonnage (ICTM 1969) has not been registered for the vessel, gross tonnage other is used instead, if at all available.

Engine Power

In the form used for registration of new vessels or substantial changes in the characteristics of registered vessels information about the engine power of the vessel is requested.

The fishermen are asked to register the power of the main engine in horsepower (HP) while kilowatt is more common to use in other countries.

If so desired the engine power in this report can be converted to kilowatt by use of the formula:

$$1\text{kW} = 1 \text{ hp} / 1.36$$

It should be noted that the Directorate of Fisheries only collects and registers engine power of the main engine. Consequently, this report does not cover additional engines or other sources of power installed on the vessels.

Categories of Fishermen

The Register of Norwegian Fishermen encompasses participants in seawater fisheries, or hunting of marine mammals. The crew on fishing vessels including engineers and steward are to be registered in the register even though they normally do not take part in the actual fishing operation.

Prior to 1982: Category A fishermen is those who are part time fishermen. Category B fishermen is those who are expected to fish more than 20 weeks during a year. A further distinction was made between *sole* occupation and *main* occupation.

- Sole occupation: fishery is the only commercial activity
- Main occupation: fishery is the most important, but not the only commercial activity
- Part time fishermen: person who has other activity as main occupation

From 1982 to 2008: A change in the rules for the Register of Norwegian Fishermen resulted in new definitions of the categories of Fishermen:

Main occupation (category B) is a person who at least has 20 weeks of fishing activity and a taxable income equivalent to the basic amount defined by the National Insurance System. A person earning more than three times the basic amount from other activity cannot be defined as a category B fisherman. A person who have “full” retirement pension can’t be defined as a category B fishermen. And the income from fisheries must be 2/3 of total income.

Part-time fisherman (category A) is a person that is a commercial fisherman earning at least an amount equal to half the basic amount defined by the National Insurance System from fisheries. A person earning more than four times the basic amount from other activity cannot be included as a category A fishermen,

After 2008: A change in the rules for the Register of Norwegian Fishermen according to a new Act:

Main occupation (category B) is a person who at least has a taxable income from fishing equivalent to twice the amount in Act “19.juni 2009 nr. 58 om merverdiavgift § 2-1” (in 2009 this reflects NOK 50 000). A person earning more than five times the amount in the act from other activity cannot be defined as a category B fisherman. And the income from fisheries must be $\frac{2}{3}$ of total income.

Part-time fisherman (category A) is a person that is a commercial fisherman earning at least an amount equal to $\frac{3}{4}$ the amount in Act “19.juni 2009 nr. 58 om merverdiavgift § 2-1” (in 2009 this reflects NOK 50 000). A person earning more than seven times the basic amount from other activity cannot be included as a category A fishermen,



FISKERIDIREKTORATET

Postboks 185 Sentrum, 5804 Bergen
Telefon: 03495, faks: 55 23 80 90
Besøksadresse: Strandgaten 229 Bergen
E-post: postmottak@fiskeridir.no
www.fiskeridir.no

ISSN 1503-1276

Livet i havet - vårt felles ansvar



TRYKK: BODONI