

## Toppår for fiskeflåten

### Fiskeridirektoratets årlige lønnsomhetsundersøkelse viser nok en gang et historisk godt resultat for fiskeflåten.

For andre år på rad økte driftsinntektene for den norske fiskeflåten sett under ett. Lønnsomhetsundersøkelsen viser at de totale driftsinntektene for fiskeflåten endte på 14,9 milliarder kroner i 2011. Dette er en økning på i underkant av 4 milliarder kroner i løpet av de to siste årene.

I samme periode har totale driftskostnader økt med kun 2 milliarder. Sett i sammenheng gir dette en dobling av driftsoverskuddet for fiskeflåten i perioden, fra 1,5 milliarder i 2009 til 3,2 milliarder i 2011.

Økningen i totale driftsinntekter og driftsoverskudd ga en driftsmargin på 22 prosent i 2011. Dette er det høyeste nivået på driftsmarginen vi har målt for fiskeflåten, og samtidig en markant økning fra forrige toppår i 2010.

**Tabell 1**

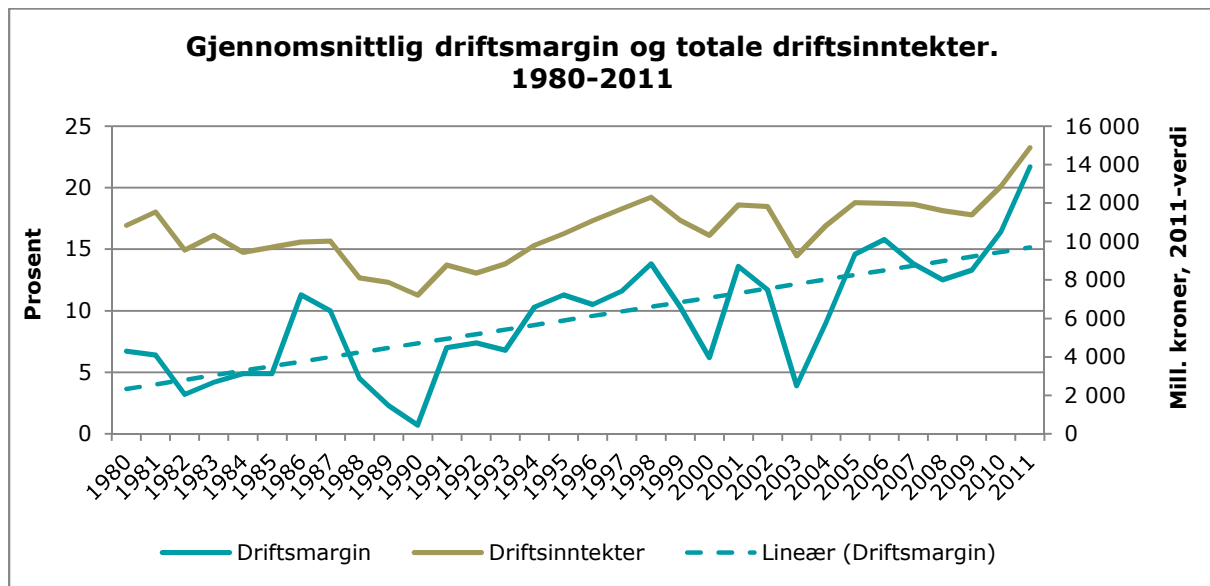
Fiskeflåten totalt 2009 - 2011 (nominelle verdier)			
	2011	2010	2009
Driftsinntekt	14,9 mrd	12,7 mrd	11 mrd
Driftskostnad	11,7 mrd	10,6 mrd	9,5 mrd
Driftsoverskudd	3,2 mrd	2,1 mrd	1,5 mrd
Resultat før skatt	2,3 mrd	1,2 mrd	1 mrd
Driftsmargin	22 %	16 %	13 %
Totalrentabilitet	9,5 %	7,1 %	6,6 %

Den langsiktige trenden viser da også en positiv utvikling i driftsmargin for fiskeflåten. Legger man den langsiktige trenden til grunn var driftsmarginen for fiskeflåten fire ganger høyere i 2011 enn i 1980.

Undersøkelsen er basert på en systematisk gjennomgang av lønnsomheten i fiskeflåten. Fartøyene som inngår i populasjonen i lønnsomhetsundersøkelsen står for rundt 90 prosent av verdien av de totale landingene fra norske fiskefartøy<sup>1</sup>.

<sup>1</sup> Her ser en verdien av fangst som er landet av fartøy i populasjonen i forhold til total fangst landet av norske fiskefartøy. Størrelsen driftsinntekt, som er nevnt andre steder i teksten, vil i tillegg til fangstinntekt også inneholde andre inntekter.

**Figur 1**



### **Totalkapitalrentabiliteten øker**

Totalkapitalrentabiliteten viser avkastningen på den kapitalen som er bundet i virksomheten, og gir et mål på hva som er igjen til å dekke rentekostnader og avkastning til eiere.

Totalkapitalrentabiliteten var i 2011 på 9,5 prosent for fiskeflåten totalt, og også her har vi sett en økning de siste to årene. I 2009 og 2010 var totalkapitalrentabiliteten på henholdsvis 6,6 og 7,1 prosent.

Tar man hensyn til finanskostnadene og ser på resultatet før skatt, er dette en størrelse som har variert de siste 10 årene. Den positive utviklingen påvirker imidlertid også resultat før skatt. Totalt fikk fiskeflåten i 2011 et resultat før skatt på 2,3 milliarder. Dette er over en dobling på to år, og spesielt fra 2010 til 2011 har det vært en kraftig økning.

### **God lønnsomhet i pelagiske fiskerier**

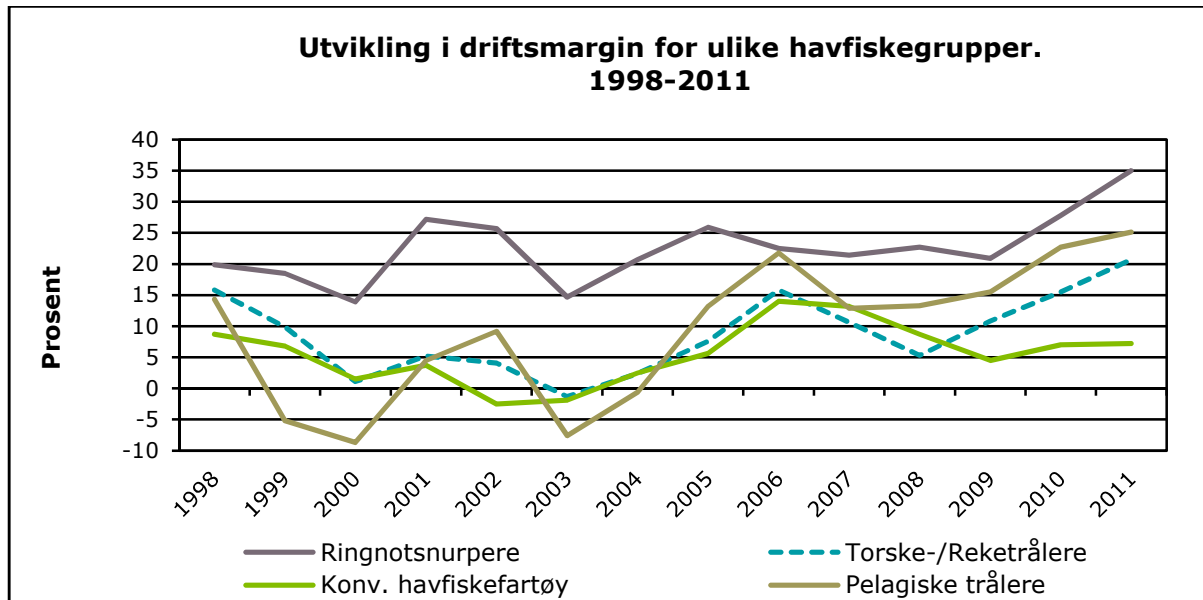
Tross nedgang i kvotene på fiskeslagene norsk vårgytende sild og kolmule, førte en god prisutvikling på viktige fiskeslag som sild og makrell til at gjennomsnittlige driftsinntekter økte for både ringnotsnurpere og kystnotfartøy i 2011.

Best ut kom ringnotflåten med en driftsmargin på 35 prosent. Denne fartøygruppen hadde i gjennomsnitt 20 prosent høyere driftsinntekter sammenliknet med 2010.

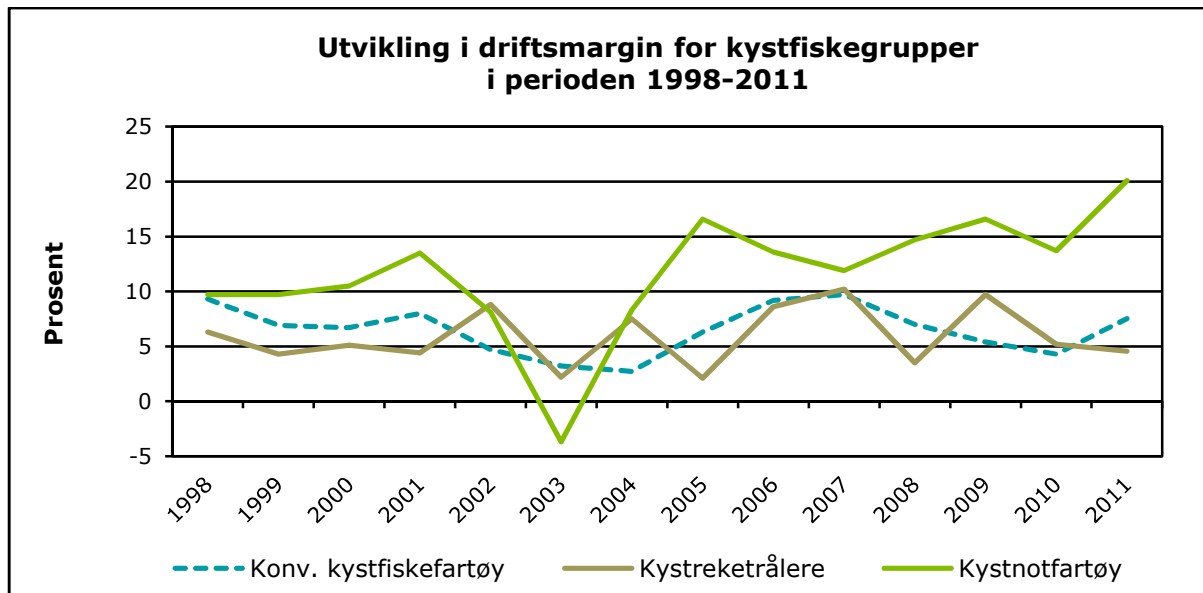
For kystnotfartøyene økte både gjennomsnittlige driftsinntekter og driftsresultat sammenliknet med 2010, og gruppen oppnådde en driftsmargin på 20 prosent i 2011. Kystnotfartøyene har lenge vært den fartøygruppen som har oppnådd høyest driftsmargin blant kystfiskefartøyene.

Pelagiske trålere fikk en reduksjon i gjennomsnittlige driftsinntekter sammenliknet med 2010, men kom likevel ut med et gjennomsnittlig driftsresultat på samme nivå som i 2010. Driftsmarginen økte fra 23 prosent i 2010 til 25 prosent i 2011. Denne fartøygruppen har gjennom flere år hatt en positiv utvikling i driftsmargin.

**Figur 2**



**Figur 3**



Innenfor bunnfiskerier viser lønnsomhetsresultatene en økning i gjennomsnittlig driftsinntekt for alle fartøygruppene sammenliknet med 2010.

Gruppen konvensjonelle havfiskefartøy har den laveste prosentvise økningen i gjennomsnittlige driftsinntekter, og gjennomsnittlig driftsmargin i denne gruppen holder seg tilnærmet uendret fra 2010. Fartøygruppen torske-/reke-trålere oppnår høyest driftsmargin innenfor bunnfiskeriene med en driftsmargin på 21 prosent i 2011.

Flere tall for 2011 finner du her:

<http://www.fiskeridir.no/statistikk/fiskeri/loennsomhetsundersoekelse-for-fiskeflaaten/endelige-resultater-2011>

**Driftsoverskudd/underskudd** er resultatet av driftsaktivitetene til fartøyet; differansen mellom driftsinntekter og driftskostnader.

**Resultat før skatt** tar i tillegg hensyn til fartøyets finansiering; driftsresultat tillagt netto finansposter.

**Driftsmarginen** viser hvor mye som tjenes på hver 100 kroner solgt.

**Totalkapitalrentabilitet** viser avkastning på den totale kapitalen som er bundet i virksomheten.

## Kontakt

Anita Kjeilen Steinseide,           482 52 670  
Anette Ellefsen Persen,           905 68 617