



FISKERIDIREKTORATET

# Økonomiske analyser akvakultur

Lønnsomhetsundersøkelse for settefiskproduksjon, laks og regnbueø

ÅR 2007



nr 2/2008

## FORORD

Akvakulturnæringen har en viktig rolle som verdiskapende næring i Norge og i kyst-Norge spesielt. Fiskeridirektoratet har siden 1985 samlet inn regnskapsopplysninger fra selskap med settefiskproduksjon av laks og regnbueørret, og besitter dermed en av verdens lengste tidsserier hva angår denne type lønnsomhetsvurderinger.

Opplysningene som samles inn danner grunnlag for beregning av viktige lønnsomhetsmål som driftsmargin, salg av fisk per årsverk, produksjonskostnader per stk m.m. Undersøkelsen vil være til nytte for ulike forvaltningsinstitusjoner, forskning og næring. Resultatene i denne undersøkelsen, gjerne sammen med statistikkopplysninger, gir viktig indikatorer over næringens utvikling.

I denne rapporten legger Fiskeridirektoratet frem resultater fra sin lønnsomhetsundersøkelse for settefiskproduksjon for regnskapsåret 2007. Undersøkelsen omfatter selskaper med produksjon av laks og regnbueørret i ferskvann.

Rapporten er i sin helhet lagt ut på Fiskeridirektoratets hjemmeside (<http://www.fiskeridir.no>). Tabeller med gjennomsnittresultater for årene 1990-2007 er publisert på samme hjemmeside.

Rådgiver Merete Fauske ved Statistikkavdelingen har hatt hovedansvaret for gjennomføring av undersøkelsen og utarbeidelse av meldingen.

Bergen, desember 2008

Liv Holmefjord

Per Sandberg



# INNHOOLD

## A. SAMMENDRAG:

A1. Definisjoner	9
A2. Utvalget	9
A2. Samlet resultat for settefisknæringen	9
A3. Økonomisk resultat	9
A4. Produktivitet	10
A5. Produksjonskostnad per stk	10
A6. Lønnsomhet etter produksjonsform	11
A7. Lønnsomhet etter kapasitetsutnyttelse	11
A8. Regional utvikling	12

## B. INNLEDNING:

B1. Endringer	13
B2. Rapportinnhold	13
B3. Usikkerhet	13
B4. Representativitet	14

## C. RESULTATANALYSE - HELE LANDET:

C1. Produksjon og salg	15
C2. Inntekt	15
C3. Kostnadsutvikling	16
C4. Lønnsomhet	19
C5. Likviditet og soliditet	20

## D. RESULTATANALYSE – PRODUKSJONSFORM

D1. Bakgrunn	23
D2. Utvalg	23
D3. Resultater	23

## E. RESULTATANALYSE – REGIONER:

E1. Utvalg	25
E2. Økonomisk resultat	25
E3. Produksjonskostnad per stk	26

## F. TABELLVERK:

F1. Gjennomsnittstall per selskap - Hele landet	29
F2. Gjennomsnittstall per selskap – Selskap som kun har solgt smolt	31
F3. Gjennomsnittstall per selskap – Selskap som har solgt både yngel og smolt	33
F4. Gjennomsnittstall per selskap - Finnmark og Troms	35
F5. Gjennomsnittstall per selskap - Nordland	37
F6. Gjennomsnittstall per selskap - Trøndelag	39
F7. Gjennomsnittstall per selskap - Møre og Romsdal	41
F8. Gjennomsnittstall per selskap - Sogn og Fjordane	43
F9. Gjennomsnittstall per selskap - Hordaland	45
F10. Gjennomsnittstall per selskap - Rogaland, Agder og Telemark	47
F11. Spredningstabeller	49

<b>G. DEFINISJONER:</b>	
G1. Resultatregnskap	51
G2. Balanseregnskap	52
G3. Salg og andre beregnede lønnsomhetsmål	52
G4. Beregnede nøkkeltall	54
G5. Beregnede kostnader per stk solgt fisk	54
<b>H. SUMMARY IN ENGLISH:</b>	
H1. Profitability	55
H2. Productivity	55
H3. Production costs per sold fry and smolt	56
H4. Regional production costs per sold fry and smolt	56
H5. Average results for Norwegian hatcheries	57
H6. Definitions	58
<b>I. VEDLEGG – SKJEMA</b>	<b>61</b>

## TABELLINNHOLD

<b>F1. HELE LANDET:</b>	
Utvalg	29
Resultatregnskap	29
Balanseregnskap	29
Salg og andre beregnede lønnsomhetsmål	30
Beregnede Nøkkeltall	30
Beregnede kostnader per stk solgt fisk (yngel og smolt)	30
<b>F2. SELSKAP SOM KUN HAR SOLGT SMOLT:</b>	
Utvalg	31
Resultatregnskap	31
Balanseregnskap	31
Salg og andre beregnede lønnsomhetsmål	32
Beregnede Nøkkeltall	32
Beregnede kostnader per stk solgt fisk (yngel og smolt)	32
<b>F3. SELSKAP SOM HAR SOLGT BÅDE YNGEL OG SMOLT:</b>	
Utvalg	33
Resultatregnskap	33
Balanseregnskap	33
Salg og andre beregnede lønnsomhetsmål	34
Beregnede Nøkkeltall	34
Beregnede kostnader per stk solgt fisk (yngel og smolt)	34
<b>F4. FINNMARK OG TROMS;</b>	
Utvalg	35
Resultatregnskap	35
Balanseregnskap	35
Salg og andre beregnede lønnsomhetsmål	36
Beregnede Nøkkeltall	36
Beregnede kostnader per stk solgt fisk (yngel og smolt)	36

**F5. NORDLAND:**

Utvalg	37
Resultatregnskap	37
Balansregnskap	37
Salg og andre beregnede lønnsomhetsmål	38
Beregnete Nøkkeltall	38
Beregnete kostnader per stk solgt fisk (yngel og smolt)	38

**F6. TRØNDELAG:**

Utvalg	39
Resultatregnskap	39
Balansregnskap	39
Salg og andre beregnede lønnsomhetsmål	40
Beregnete Nøkkeltall	40
Beregnete kostnader per stk solgt fisk (yngel og smolt)	40

**F7. MØRE OG ROMSDAL:**

Utvalg	41
Resultatregnskap	41
Balansregnskap	41
Salg og andre beregnede lønnsomhetsmål	42
Beregnete Nøkkeltall	42
Beregnete kostnader per stk solgt fisk (yngel og smolt)	42

**F8. SOGN OG FJORDANE:**

Utvalg	43
Resultatregnskap	43
Balansregnskap	43
Salg og andre beregnede lønnsomhetsmål	44
Beregnete Nøkkeltall	44
Beregnete kostnader per stk solgt fisk (yngel og smolt)	44

**F9. HORDALAND:**

Utvalg	45
Resultatregnskap	45
Balansregnskap	45
Salg og andre beregnede lønnsomhetsmål	46
Beregnete Nøkkeltall	46
Beregnete kostnader per stk solgt fisk (yngel og smolt)	46

**F10. ROGALAND, AGDER OG TELEMAR:**

Utvalg	47
Resultatregnskap	47
Balansregnskap	47
Salg og andre beregnede lønnsomhetsmål	48
Beregnete Nøkkeltall	48
Beregnete kostnader per stk solgt fisk (yngel og smolt)	48

**F11. SPREDNINGSTABELLER**

Salg av fisk for hvert enkelt selskap i 2007	49
Produksjonskostnad per stk for hvert enkelt selskap i 2007	49
Driftsmargin for hvert enkelt selskap i 2007	50
Gjennomsnitt, maksimum, minimum og standardavvik i 2007	50

**DIAGRAMOVERSIKT****FIGUR 1:**

Gjennomsnittlig salg av yngel og smolt for årene 1997-2007.	15
-------------------------------------------------------------	----

**FIGUR 2:**

Gjennomsnittlig produksjonskostnad per stk fordelt etter produksjonsform for 1997-2007	16
----------------------------------------------------------------------------------------	----

**FIGUR 3:**

Gjennomsnittlig produksjonskostnad per stk solgt fisk for 1997-2007.	17
----------------------------------------------------------------------	----

**FIGUR 4:**

Gjennomsnittlig fortjeneste per stk solgt fisk (yngel og smolt) for årene 1997-2007	20
-------------------------------------------------------------------------------------	----

**FIGUR 5:**

Gjennomsnittlig driftsmargin per regioner i 2007	25
--------------------------------------------------	----

**FIGUR 6:**

Gjennomsnittlig produksjonskostnad per stk per regioner i 2007	27
----------------------------------------------------------------	----

# A. SAMMENDRAG

## A1. DEFINISJONER

De mest brukte begrepene i undersøkelsen er driftsmargin, fortjeneste per stk solgt fisk, salgspris per stk solgt fisk og produksjonskostnad per stk solgt fisk.

Resultatbegrepene defineres på følgende måte:

### Salgspris per stk solgt fisk

Gir uttrykk for inntekt per stk solgt yngel og smolt.

### Driftsmargin

Gir uttrykk for hvor mye som tjenes på hver 100 kr solgt.

### Produksjonskostnad per stk solgt fisk

Gir uttrykk for hva det koster å produsere en fisk (yngel og smolt).

### Fortjeneste per stk solgt fisk

Gir uttrykk for fortjeneste per stk solgt yngel og smolt. Fortjenesten fremkommer ved å ta salgspris per stk og trekke fra produksjonskostnad per stk.

## A2. UTVALGET

Representativiteten i undersøkelsen er god. Undersøkelsen er basert på opplysninger fra alle typer selskap med settefiskproduksjon av laks og regnbueørret (integreerte og enkeltstående selskap, små og store selskap).

Utvalget i årets undersøkelse representerer 67 prosent av alle tillatelser i drift i 2007.

Ser vi nærmere på utvalget finner vi at selskapene som inngår i lønnsomhetsundersøkelsen står for 83,6 prosent av all smolt og settefisk som ble solgt. Mer detaljer om representativiteten finnes i kapittel B4.

## A3. SAMLET RESULTAT FOR SETTEFISKNÆRINGEN

Beregninger viser at settefisknæringen for laks og regnbueørret hadde et *samlet resultat før skatt* på pluss 574 millioner kroner i 2007. Tilsvarende beregning for 2006 viser et samlet resultat før skatt på 359 millioner kroner.

En del beregnede størrelser for samlet resultat er vist i tabell A.2.1. Tilsvarende tall for 2006 er tatt med for å kunne vise utviklingen det siste året. *Tall i millioner kroner.*

		2006	2007
Sum driftsinntekt	kr	2 116	2 498
Sum driftskostnad	kr	1 731	1 890
Driftsresultat	kr	385	608
Ord. resultat før skatt	kr	359	574
Driftsmargin	%	18,2	24,3

Tallene ovenfor viser en forbedring i det økonomiske resultatet fra 2006 til 2007.

Hovedårsaken til den positive utviklingen var en kraftig økning i driftsinntektene som følge av økt salg i 2007 sammenlignet med 2006.

## A4. ØKONOMISK RESULTAT

*Lønnsomhetsundersøkelsen er basert på gjennomsnittsresultater for utvalget i undersøkelsen.*

Hovedkonklusjonene i Fiskeridirektoratets lønnsomhetsundersøkelse for selskaper med settefiskproduksjon i 2007 er følgende:

- oppgang i det økonomiske resultatet
- økt produktivitet
- reduserte produksjonskostnader per stk

Lønnsomhetsundersøkelsen viser at selskapene med settefiskproduksjon av laks og regnbueørret hadde et godt økonomisk resultat i 2007.

Tabell A.3.1. viser en del økonomiske størrelser i *gjennomsnitt* per selskap i 2007.

		2007
Sum driftsinntekt	kr	21 448 856
Sum driftskostnad	kr	16 243 524
Driftsresultat	kr	5 205 332
Ord. resultat før skatt	kr	4 917 791
Salg av smolt	stk	2 397 125
Salg av yngel	stk	642 468
Salg av rogn	stk	1 204 603
Salgspris per stk	kr	6,77
Produksjonskostnad per stk	kr	5,64
Fortjeneste per stk	kr	1,13
Antall årsverk		7,1
Gj. ant. tillatelser per selskap	stk	1,9



Gjennomsnittlig antall solgt fisk (yngel og smolt) gikk kraftig opp fra 2 240 447 stk i 2006 til 3 039 593 stk i 2007, hvilket innebærer en økning på 35,7 prosent.

Ser vi nærmere på salget finner vi at både salg av yngel og smolt økte i perioden. Salg av smolt økte med 34 prosent, mens salg av yngel økte med 42,3 prosent i samme tidsrom.

En økning i prisen på yngel bidro også til resultatforbedringen fra 2006 til 2007. Salgsprisen på yngel gikk opp med 2 prosent fra 2006 til 2007.

En annen faktor som bidro til resultatforbedringen var en nedgang i gjennomsnittlig produksjonskostnad per stk solgt fisk. Gjennomsnittlig produksjonskostnad per stk gikk ned med 5,2 prosent.

Utviklingen i totalrentabilitet og driftsmargin bekrefter den positive utviklingen i det økonomiske resultatet fra 2006 til 2007.

**Tabell A.3.2.**

		2006	2007
Totalrentabilitet	%	15,6	21,7
Driftsmargin	%	18,2	24,3

#### A4. PRODUKTIVITET

Vi måler produktivitet hos settefiskprodusentene som salg av fisk (yngel og smolt) per årsverk.

Produktiviteten gikk opp med 11,2 prosent fra 2006 til 2007. Økningen henger sammen med oppgang i salg av både yngel og smolt i samme periode.

Gjennomsnittlig salg av fisk per årsverk var 426 065 stk i 2007. Dette er det høyeste gjennomsnittlige salg per årsverk som er oppnådd i lønnsomhetsundersøkelsens historie.

Historisk sett har settefiskprodusentene hatt en betydelig økning i produktivitet. For å illustrere denne utviklingen kan vi nevne at gjennomsnittlig salg av fisk per årsverk var 182 786 stk i 1995.

Tabell A.4.1. viser utvikling i salg av fisk per årsverk. Tall i stykk.

**Tabell A.4.1.**

År	Salg av fisk per årsverk
1985	59 532
1990	141 939
1995	182 786
2000	289 520
2001	327 235
2002	294 196
2003	331 719
2004	387 539
2005	417 586
2006	382 982
2007	426 065

#### A5. PRODUKSJONSKOSTNAD PER STK

Kostnadene i forbindelse med yngelproduksjon er, som følge av kortere produksjonstid, lavere enn kostnadene ved smoltproduksjon. Et stort salg av yngel vil derfor kunne føre til redusert produksjonskostnad per stk solgt fisk.

Yngel selges til andre settefiskprodusenter for utsett i ferskvann, mens smolt selges til matfiskprodusentene for utsett i sjøvann.

*Vær oppmerksom på at endringer i forholdet mellom yngelproduksjon og smoltproduksjon fra ett år til ett annet kan påvirke utviklingen i produksjonskostnad per stk.*

Tabell A.5.1. viser gjennomsnittlig produksjonskostnad per stk solgt fisk (yngel og smolt), basert på alle selskap i utvalget for 2006 og 2007. Tall i kroner.

**Tabell A.5.1.**

	2006	2007
Rogn og yngelkostnad	0,92	0,87
Förkostnad	0,79	0,80
Forsikringskostnad	0,12	0,09
Vaksinasjonskostnad	0,73	0,79
Lønnskostnad	1,22	1,19
Historiske avskrivninger	0,42	0,38
Elektrisitetskostnad	0,33	0,26
Annen driftskostnad	1,32	1,16
Netto finanskostnad	0,09	0,09
<b>PROD. KOSTNAD PER STK</b>	<b>5,95</b>	<b>5,64</b>

Som det fremkommer av tabellen ovenfor var det en nedgang i gjennomsnittlig produksjonskostnad per stk produsert fisk fra 2006 til 2007. Nedgangen var på 5,2 prosent.

Andelen av yngelsalg gikk bare opp fra 20,2 prosent i 2006 til 21,1 prosent i 2007. Dette

indikerer at andelen av yngelsalg ikke har hatt betydning for utviklingen i gjennomsnittlig produksjonskostnad per stk i 2007.

Vi vil presisere at det er gjennomsnittsresultater som presenteres i lønnsomhetsundersøkelsen og at spredningen mellom de enkelte selskaper er stor.

Tabell A.5.2. viser antall selskaper i 2007 fordelt på produksjonskostnad per stk fisk. Det vises til kapittel "F11. Spredningstabeller" for nærmere detaljer.

**Tabell A.5.2.**

Prod. kost per stk	Ant. selskap	Gj. prod. Kost per stk
Mindre enn kr 4,00	9	3,03
Mellom kr 4,00 - 8,00	53	6,10
Høyere enn kr 8,00	16	13,31

## A6. LØNNSOMHET ETTER PRODUKSJONSFORM

Utvalget i lønnsomhetsundersøkelsen består av selskaper med forskjellige produksjonsformer. Utvalget kan deles inn i to.

- Gruppe 1: selskap som kun selger smolt
- Gruppe 2: selskap som selger både yngel og smolt.

For å avdekke hvorvidt ulike produksjonsform har medført eventuelle forskjeller i lønnsomhet har en basert en slik undersøkelse på størrelsesnøytrale resultatbegrepene driftsmargin, totalrentabilitet og produksjonskostnad. Disse størrelsene for 2007 er vist i tabell A.6.1.

Tabell A.6.1.		Gruppe 1	Gruppe 2
Driftsmargin	%	23,7	24,6
Totalrentabilitet	%	14,9	29,2
Prod. kost per stk	kr	7,63	4,83
Antall selskaper	stk	44	34

En sammenligning viser at det var liten forskjell i driftsmargin mellom de to gruppene. Gruppe 2, selskap som selger både yngel og smolt hadde imidlertid mye høyere totalrentabilitet i 2007.

Også i tidligere undersøkelser har det vært forskjell i lønnsomhet mellom de to gruppene. Enkelte år har forskjellen i lønnsomhet vært stor, mens andre år har forskjellen vært liten.

Vi har imidlertid alltid funnet høyest lønnsomhet i gruppe 2, som består av selskaper som selger både yngel og smolt. Dette indikerer at produksjon av yngel og smolt, økonomisk sett, er mer robust enn produksjon av kun smolt.

## A7. LØNNSOMHET ETTER KAPASITETS-UTNYTTELSE

Vi har også sett nærmere på om det er en sammenheng mellom lønnsomhet og utnyttelse av produksjonskapasitet.

Vi har definert produksjonskapasitet som det enkelte selskaps størrelse etter tillatelse(e).

For å kunne vurdere lønnsomheten etter produksjonskapasitet har vi gruppert utvalget i to.

- Gruppe A: selskap med mindre enn 95 prosent utnyttelse av produksjonskapasiteten
- Gruppe B: selskap med en utnyttelse av produksjonskapasiteten på 95 prosent eller mer.

I 2007 var det 45 prosent av selskapene som hadde mindre enn 95 prosent utnyttelse av produksjonskapasiteten. Dette er samme andel som i 2006.

Undersøkelsen viser også at det i gruppen med selskap med mer enn 95 prosent utnyttelse var et flertall av selskapene som utnyttet mer enn 100 prosent av kapasiteten.

Tabell A.7.1. viser de viktigste lønnsomhetsmålene i 2007. Lønnsomhetsmålene er fordelt på de to utnyttelsesgruppene beskrevet ovenfor.

Tabell A.7.1.		Gruppe A	Gruppe B
Driftsmargin	%	23,4	24,7
Totalrentabilitet	%	18,8	23,5
Prod. kost per stk	kr	6,02	5,47
Antall selskaper	stk	35	43

Som vist i tabell A.7.1. var det en liten forskjell i driftsmargin mellom de to gruppene i 2007. Differansen i driftsmargin mellom de to gruppene har imidlertid vært større i tidligere undersøkelser.

Gruppe B, selskap med mer enn 95 prosent utnyttelse av kapasiteten, oppnådde imidlertid en del høyere totalrentabilitet i 2007.

Tabell A.7.2. viser gjennomsnittlig driftsmargin for de to gruppene for årene 2005-2007.

		2005	2006	2007
Gruppe A	%	10,1	14,3	23,4
Gruppe B	%	16,5	21,1	24,7

Årsaken til forskjellen mellom de to gruppene i lønnsomhet synes å være at gruppe B i gjennomsnitt har lavere produksjonskostnad per stk enn gruppe A.

Begge gruppene hadde en nedgang i produksjonskostnadene fra 2006 til 2007. I gruppe A var gjennomsnittlig produksjonskostnad per stk på kr 6,02, mens i gruppe B var gjennomsnittlig produksjonskostnad per stk på kr 5,47 i 2007

## A8. REGIONAL UTVIKLING

For å kunne sammenligne de ulike regionene med hverandre har vi sett nærmere på gjennomsnittlig driftsmargin i 2006 og 2007. Denne størrelsen er vist i tabell A.8.1.

		2006	2007
Finnmark og Troms	%	5,3	20,4
Nordland	%	15,6	24,3
Trøndelag	%	16,0	26,2
Møre og Romsdal	%	27,9	31,3
Sogn og Fjordane	%	18,5	23,9
Hordaland	%	19,6	27,0
Rogaland, Agder og Telemark	%	-	38,5
Hele landet	%	18,2	24,3

Alle regioner hadde en økning i gjennomsnittlig driftsmargin fra 2006 til 2007. Forskjellen mellom regionene i gjennomsnittlig driftsmargin var mindre i 2007 enn i 2006.

Årsaken til økning i gjennomsnittlig driftsmargin var som tidligere nevnt en kombinasjon av økt salg av fisk og høyere salgspris på yngel.

Høyest gjennomsnittlig driftsmargin hadde Rogaland, Agder og Telemark i 2007. En gjennomsnittlig driftsmargin på 38,5 prosent er betydelig høyere enn f.eks. landsgjennomsnitt på 24,3 prosent.

Tabell A.8.2. viser regional utvikling i gjennomsnittlig produksjonskostnad per stk solgt fisk fra 2006 til 2007.

		2006	2007
Finnmark og Troms	kr	5,48	6,01
Nordland	kr	7,24	6,51
Trøndelag	kr	5,67	6,52
Møre og Romsdal	kr	5,33	7,68
Sogn og Fjordane	kr	5,04	5,48
Hordaland	kr	6,33	5,69
Rogaland, Agder og Telemark		-	4,84

En vanlig årsak til variasjonen i produksjonskostnad per stk er ulikt forhold mellom antall solgt yngel og smolt i de enkelte regioner.

## B. INNLEDNING

Fiskeridirektoratet har siden 1985 utført lønnsomhetsundersøkelse for selskaper med settefiskproduksjon av laks og regnbueørret (ferskvannsproduksjon).

Hjemmel for innhenting av nødvendige grunnlagsdata er gitt i lov om Akvakultur (Akvakulturloven) av 17. juni 2005. Loven gjelder produksjon av akvatiske organismer.

### B1. ENDRINGER

Det er ikke foretatt endringer i beregningsmetoden eller presentasjonsformen i forhold til 2006-undersøkelsen.

### B2. RAPPORTINNHOLD

Kapittel A gir et sammendraget av hovedresultatene fra denne undersøkelsen, og de viktigste konklusjonene som kan trekkes på bakgrunn av tallmaterialet.

I kapittel C presenteres gjennomsnittresultater for hele landet, basert på hele utvalget i undersøkelsen. I kapitlet forklarer vi årsakene til utviklingen og de variasjonene som identifiseres.

I kapittel D presenteres gjennomsnittresultater fordelt etter produksjonsform. Her ser vi etter eventuelle forskjeller i lønnsomhet mellom selskap som kun selger smolt og selskap som selger både yngel og smolt.

I kapittel E gis en kort presentasjon av utviklingen i de ulike regionene. Presentasjonen er da kun basert på tall fra selskaper med ren tilhørighet til en region.

I kapittel F presenteres et omfattende tabellverk med tilhørende variabelforklaring i kapittel G, for de som ønsker ytterligere detaljer.

Til slutt i rapporten er det i kapittel H gitt et sammendrag av resultatene på engelsk.

#### ✓ **Tabelloppbygging**

For hver gruppering av selskap er det 6 ulike tabeller:

I tabellen Utvalg fremkommer antall selskaper og antall tillatelser som inngår i grupperingen.

I tabellen Resultatregnskap fremkommer inntekter og kostnader for gjennomsnittsselskapet.

I tabellen Balanseregnskap fremkommer eierdeler, egenkapital og gjeld per 31.12. for gjennomsnittsselskapet.

I tabellen Salg og andre beregnede lønnsomhetsmål fremkommer flere produktivetsmål for gjennomsnittsselskapet.

I tabellen Beregnete nøkkeltall fremkommer rentabilitet, likviditet og soliditet for gjennomsnittsselskapet. Nøkkeltallene blir beregnet på grunnlag av fremkomne tall i resultat- og balanseregnskap.

I tabellen Beregnete kostnader per stk solgt fisk (yngel og smolt) fremkommer de ulike kostnadspostene per stk solgt fisk. Kostnader per stk solgt fisk blir beregnet direkte på grunnlag av tall i resultatregnskapet, samt på grunnlag av antall solgt yngel og smolt.

*Det er kun gjennomsnittresultater som presenteres i undersøkelsen. Det er store variasjoner i de økonomiske resultater både innad i regionene og fra selskap til selskap. Vi har valgt å vise variasjonene i enkelte sentrale størrelser i spredningstabellene i tabellverket.*

### B3. USIKKERHET

Utvalget i lønnsomhetsundersøkelsen består av selskaper med forskjellige produksjonsformer. Med det menes at utvalget består av selskaper som kun selger smolt, og selskaper som selger yngel i tillegg til smolt.

Yngelen blir solgt til andre selskaper med settefiskproduksjon. Kostnadene i forbindelse med yngelproduksjon er, som følge av kortere produksjonstid, lavere enn kostnadene ved smoltproduksjon.

Det har ved gjennomføring av undersøkelsen vist seg vanskelig å skille ut kostnader, knyttet direkte til produksjon av yngel, fra de samlede kostnader.

Utvalgets sammensetning i det enkelte undersøkelsesår, dvs. forholdet mellom de rene smoltprodusenter og selskap som produserer både yngel og smolt, vil dermed vanskeliggjøre

sammenligning av lønnsomhetstall og effektivitet over tid.

Et annet moment som kan virke kompliserende for slike sammenligninger er endringer i produksjon; hvorvidt selskapet i utvalget det enkelte undersøkelsesår endrer produksjonen med hensyn til årsklasse (0-, 1- eller 2-åringer) eller art (laks og/eller regnbueørret). Det er grunn til å tro at forhold av denne type kan forklare noe av bevegelsene i de beregnede produksjonskostnader per stk solgt fisk i de enkelte undersøkelsesår.

Et moment som imidlertid styrker lønnsomhetsundersøkelsen er at *75 prosent av selskapene i 2007-undersøkelsen også deltok i 2006-undersøkelsen.*

#### **B4. REPRESENTATIVITETEN**

I utgangspunktet skal alle selskap med salg av yngel og smolt i undersøkelsesåret delta i Fiskeridirektoratets lønnsomhetsundersøkelse.

Det har imidlertid vist seg vanskelig for oss å ha med selskaper med fellesregnskap for smoltproduksjon og annen næring, eller selskaper som kombinerer produksjon av settefisk og matfisk. Dette fordi det er problematisk å skille ut regnskapstall for settefisk i disse regnskapene.

*Dersom den prosentvise andel av annen inntekt er mindre enn 10 prosent eller 30 prosent ved oppdrettsrelatert inntekt, deltar imidlertid selskapene i lønnsomhetsundersøkelsen.*

Bedrifter som kombinerer produksjon av settefisk og matfisk er med i utvalget dersom selskapet har levert egen regnskapsdel eller spesifiserte kostnader for settefiskproduksjonen på lønnsomhetsskjemaet.

Disse selskapene vil imidlertid ikke alltid ha egne balansetall for settefiskproduksjonen. Dersom det er tilfellet vil selskapet være utelukket fra beregningen av gjennomsnittlige balansetall. I årets undersøkelsen gjelder dette 8 selskap.

Det ble i februar 2008 sendt ut lønnsomhetsskjema til 101 selskap med settefiskproduksjon av laks og regnbueørret. Svarprosenten er høy.

#### **✓ Utvalget**

Det var ifølge Fiskeridirektoratets statistikk for akvakultur totalt 228 settefisktillatelser i drift i 2007. 10 av disse selskapene/tillatelsene driver med innlandsproduksjon i Hedemark, Oppland etc., og deltar derfor ikke i lønnsomhetsundersøkelsen.

En opptelling av tillatelser i årets undersøkelse viser at de 78 selskapene som deltar i undersøkelsen i alt innehar 146 settefisktillatelser. Med utgangspunkt i antall tillatelser i drift får vi et *utvalg som representerer 67 prosent av alle tillatelser i drift.* Tilsvarende tall for 2006 var 52,9 prosent av alle tillatelser i drift.

Ser vi nærmere på utvalget finner vi at selskapene som inngår i lønnsomhetsundersøkelsen står for 83,6 prosent av all smolt og settefisk ble solgt i følge Statistikkundersøkelsen.

For å gi et mer utfyllende bilde av representativiteten har vi også valgt å vise prosentvis representasjon for de ulike geografiske regioner.

I utvalget er det noen selskap som omfatter tillatelser fra flere fylker. I 2007 gjelder dette 4 selskap. Selskap som har tillatelser i flere fylker er i oversikten samlet i en egen gruppe "Flere fylker".

Den prosentvise representasjon fremkommer ved at antall tillatelser i undersøkelsen er blitt sett i forhold til det totale antall tillatelser som er registrert i drift for samme region. Dette er vist i tabell B.3.1.

**Tabell B.3.1.**

<b>Regioner:</b>	<b>Utvalg i prosent</b>
Hele landet	67,0
Finnmark og Troms	69,2
Nordland	69,0
Trøndelag	53,8
Møre og Romsdal	61,9
Sogn og Fjordane	71,4
Hordaland	55,3
Rogaland, Agder og Telemark	33,3
Flere fylker	100,0

Oversikten viser at representasjonen i de fleste fylker er forholdsvis høy, unntaket er Rogaland, Agder og Telemark.

## C. RESULTATANALYSE - HELE LANDET

I dette kapittelet skal vi se nærmere på gjennomsnittlig økonomisk resultat for hele landet i 2007.

Vær oppmerksom på at endringer i størrelse på selskapene i utvalget kan forklare endringer i enkelte resultatstørrelser.

For produksjonskostnad per stk kan endringer skyldes endringer i forholdet mellom antall rene smoltprodusenter og produsenter som selger på yngel og smolt.

### C1. PRODUKSJON OG SALG

Tabell C.1.1. viser ulike resultatmål for salg i gjennomsnitt per selskap for 2006 og 2007. Tall i stykk.

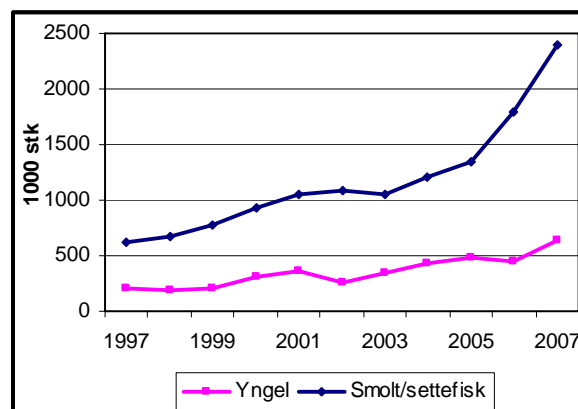
Tabell C.1.1.	2006	2007
Salg av smolt	1 788 933	2 397 125
Salg av yngel	451 514	642 468
Salg av rogn	35 211	1 204 603
Tillatelseskapasitet	1 897 746	2 360 058

Salg av smolt gikk opp med 34 prosent fra 2006 til 2007, mens salg av yngel gikk opp med 42,3 prosent i samme periode.

Det er nevnte økning i salg av yngel og smolt som er hovedårsaken til forbedringen i det økonomiske resultatet fra 2006 til 2007.

I 2007 utgjorde salg av yngel 21,1 prosent av det totale salget av fisk. Dette er en liten økning fra 2006 da salg av yngel utgjorde 20,2 prosent. En settefiskprodusent solgte i gjennomsnitt totalt 3 039 593 individer av yngel og smolt i 2007.

**FIGUR 1**  
Salg av yngel og smolt i gjennomsnitt per selskap for årene 1997-2007. Tall i antall stykk.



Tiltross for en økning i gjennomsnittlig antall årsverk fra 2006 til 2007 var der en økning i produktiviteten. Produktiviteten, målt som salg av fisk per årsverk, gikk opp med 11,2 prosent fra 2006 til 2007. Det er den kraftige økning i salg av yngel og smolt i perioden som forklarer produktivitetsforbedringen.

Gjennomsnittlig salg av fisk per årsverk var 426 065 stk i 2007. Dette er det høyeste gjennomsnittlige salg per årsverk som er oppnådd i lønnsomhetsundersøkelsens historie.

Også historisk sett har settefiskprodusentene hatt en betydelig økning i produktivitet. For å illustrere denne utviklingen kan vi nevne at gjennomsnittlig salg av fisk per årsverk for eksempel var 141 939 stk i 1990.

Tabell C.1.2. viser utviklingen i gjennomsnittlig salg av fisk per årsverk. Tall i stykk.

År	Salg av fisk per årsverk
1985	59 532
1990	141 939
1995	182 786
2000	289 520
2001	327 235
2002	294 196
2003	331 719
2004	387 539
2005	417 586
2006	382 982
2007	426 065

## C2. INNTEKT

Tabell C.2.1 viser gjennomsnittlig salgssinntekt og salgspris per stk for hele landet i 2006 og 2007. Tall i kroner.

Tabell C.2.1.	2006	2007
Salgsinntekt av smolt	14 584 905	19 282 294
Salgsinntekt av yngel	904 991	1 310 203
Salgsinntekt av rogn	17 465	473 394
Forsikringsutbetalinger	23 788	90 443
Annen driftsinntekt	225 859	292 522
Sum driftsinntekt	15 757 008	21 448 856
Finansinntekter	324 248	396 222
Salgspris per stk – smolt	8,15	8,04
Salgspris per stk – yngel	2,00	2,04
Salgspris per stk – fisk	6,91	6,77

Gjennomsnittlig salgspris per stk er beregnet på basis av bokført salgssinntekt og oppgitt antall solgt yngel og smolt.

Ser en nærmere på gjennomsnittlig salgspris per stk finner en at salgsprisen på smolt gikk ned, mens salgsprisen på yngel gikk opp fra 2006 til 2007.

Gjennomsnittlig salgspris per stk solgt smolt gikk ned med 1,3 prosent fra 2006 til 2007, og var kr 8,04 i 2007. Gjennomsnittlig salgspris per stk solgt yngel gikk opp med 2 prosent i samme periode og var kr 2,04 i 2007.

Tabell C.2.1. viser at annen driftsinntekt har gått opp fra 2006 til 2007. Andelen av selskaper som oppgir annen driftsinntekt har imidlertid gått ned fra 2006 til 2007. I årets undersøkelse var det 44,9 prosent av selskapene som oppgir annen driftsinntekt. Tilsvarende tall for 2006 var 49,3 prosent.

Tabell C.2.2. viser gjennomsnittlig beholdning av rogn og yngel per 1.1. og 31.12., basert på utvalget i 2007-undersøkelsen. Tall i stykk.

Tabell C.2.2	01.01.	31.12.
Rogn	784 590	980 154
Lakseyngel	2 020 153	2 023 753
Regnbueørretynge	16 897	35 000

Gjennomsnittlig beholdningen av rogn gikk opp med 24,9 prosent fra 2006 til 2007. Også gjennomsnittlig beholdning av yngel økte i samme periode.

Ser vi nærmere på gjennomsnittlig beholdningen av yngel finner vi at økningen i beholdning av lakseyngel var liten. Beholdningen av regnbueørretyngel derimot økte kraftig, og var mer enn doblet per 31.12. sett i forhold til per 1.1. Men gjennomsnittlig beholdning av regnbueørret var bare 35 000 individ mot 2 023 753 lakseyngel per 31.12.

## C3. KOSTNADSUTVIKLING

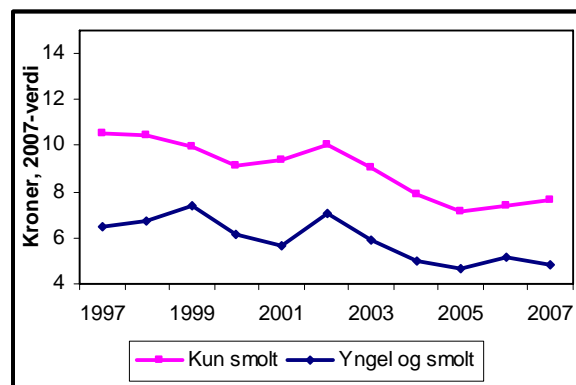
### ✓ Beregningsmetode for produksjonskostnad per stk solgt fisk

I lønnsomhetsanalysen presenterer vi produksjonskostnader per stk solgt fisk (yngel og smolt).

Utvalget i undersøkelsen består, som tidligere nevnt, av selskaper som selger både yngel og smolt og selskaper som kun selger smolt.

Yngelen selges til andre settefiskprodusenter for utsett i ferskvann, mens smolten selges til matfiskprodusentene for utsett i sjøvann.

**FIGUR 2**  
Gjennomsnittlig produksjonskostnad per stk fordelt etter produksjonsform for årene 1997-2007.



Det har ved gjennomføring av undersøkelsen vist seg vanskelig å skille ut kostnader som kan knyttes direkte til produksjon av yngel fra samlede kostnader. Dette gjør det vanskelig å beregne produksjonskostnader per stk for selskaper med settefiskproduksjon.

Vi har pga. overnevnte forhold sett oss nødt til å beregne produksjonskostnad per stk etter totalt antall solgt fisk, dvs kostnader for det samlede salg av både yngel og smolt. Disse beregningene er basert på alle selskaper i utvalget, dvs. at

selskaper som kun har solgt smolt også deltar i denne beregningen.

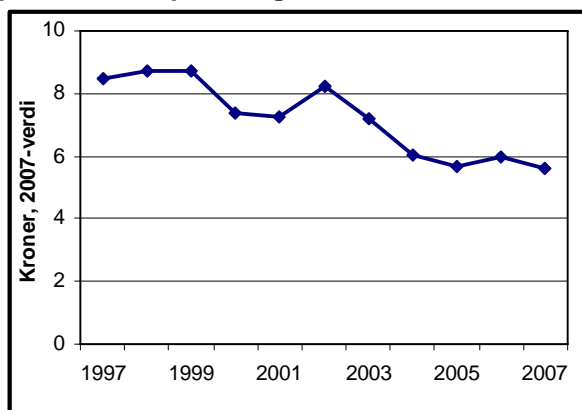
### ✓ Utvikling i produksjonskostnad per stk

Historisk sett har produksjonskostnad per stk blitt kraftig redusert siden midten av 80-tallet. For å illustrere denne utviklingen kan vi nevne at gjennomsnittlig produksjonskostnad per stk i 1997 var kr 8,45 (i 2007 kroneverdi).

Nedgang i produksjonskostnad per stk skyldes flere faktorer, blant annet bedre produksjonsrutiner.

Utvikling i produksjonskostnad per stk solgt fisk, basert på alle selskap i utvalget, er vist i figur 3.

**FIGUR 3**  
Produksjonskostnad per stk solgt fisk, basert på alle selskap i utvalget for årene 1997-2007.



### ✓ Endring i produksjonskostnad per stk fra 2006 til 2007

Tabell C.3.1. viser produksjonskostnader per stk solgt fisk i gjennomsnitt per selskap for hele landet for årene 2006 og 2007. Tall i kroner.

	2006	2007
Rogn og yngelkostnad	0,92	0,87
Førkostnad	0,79	0,80
Forsikringskostnad	0,12	0,09
Vaksinasjonskostnad	0,73	0,79
Lønnskostnad	1,22	1,19
Historiske avskrivninger	0,42	0,38
Elektrisitetskostnad	0,33	0,26
Annen driftskostnad	1,32	1,16
Netto finanskostnad	0,09	0,09
<b>PROD. KOSTNAD PER STK</b>	<b>5,95</b>	<b>5,64</b>

Som det fremgår av tabell C.3.1. var det en nedgang i gjennomsnittlig produksjonskostnad per stk fra 2006 til 2007. Nedgangen var på 5,2 prosent.

Tabell C.3.2. viser antall selskaper fordelt på produksjonskostnad per stk solgt fisk i 2007.

**Tabell C.3.2.**

Prod. kost per stk	Ant. selskap	Gj. prod. Kost per stk
Mindre enn kr 4,00	9	3,03
Mellom kr 4,00 - 8,00	53	6,10
Høyere enn kr 8,00	16	13,31

Selskapene med lavest produksjonskostnad per stk produserer hovedsakelig yngel for salg til andre settefiskanlegg.

### ✓ Rogn og yngelkostnad

Rogn og yngelkostnad per stk gikk ned fra kr 0,92 i 2006 til kr 0,87 i 2007. En nedgang på 5,4 prosent.

Statistikkundersøkelsen viser at gjennomsnittlig rognpris og yngelpris per stk økte fra 2006 til 2007. Tiltross for dette gikk som nevnt gjennomsnittlig rogn og yngelkostnad per stk solgt fisk (i lønnsomhetsundersøkelsen) ned i samme periode. Dette skyldes oppgang i salg av yngel og smolt fra 2006 til 2007.

Statistikkundersøkelsen viser at gjennomsnittlig rognpris per stk gikk opp med 27,6 prosent fra 2006 til 2007, mens gjennomsnittlig yngelpris per stk gikk opp med 8 prosent i samme periode.

### ✓ Førkostnad

For selskapene med smoltproduksjon utgjorde førkostnad per stk "kun" 14,2 prosent av produksjonskostnadene i 2007. Tilsvarende tall for selskaper med matfiskproduksjon var 56,8 prosent.

Eventuelle endringer i førkostnad per stk vil derfor ikke ha like stor betydning for produksjonskostnad per stk for selskapene med settefiskproduksjon som for selskapene med matfiskproduksjon.

For selskapene med settefiskproduksjon var gjennomsnittlig førkostnad per stk så å si uendret fra 2006 til 2007. Gjennomsnittlig førkostnad per stk gikk opp fra kr 0,79 i 2006 til kr 0,80 i 2007.



### ✓ **Forsikringskostnad**

Gjennomsnittlig forsikringsutbetaling til smoltprodusentene var i 2007 lavere enn gjennomsnittlig innbetalt premie samme år. Det samme var tilfelle for undersøkelsesåret 2006.

Forsikringspremien utgjorde 5,5 prosent av verdien på beholdning av rogn og yngel per 31.12.2007. I 2006 var tilsvarende tall 6,2 prosent.

Tabell C.3.3. viser forholdet mellom gjennomsnittlig forsikringsutbetaling og gjennomsnittlig betalt forsikringspremie i 2006 og 2007.

		2006	2007
Forsikringsutbetaling	kr	23 788	90 443
Forsikringspremie	kr	278 745	272 693

Den totale forsikringskostnad (forsikringspremie) gikk ned med 2,2 prosent fra 2006 til 2007. I samme periode økte beholdningen av rogn og yngel med 7,7 prosent.

Forsikringskostnad per stk gikk ned med 25 prosent fra 2006 til 2007. Dette skyldes både nevnte nedgang i de totale forsikringskostnader og økning i salg av yngel og smolt i perioden.

Forsikringskostnad per stk var kr 0,09 i 2007 mot kr 0,12 i 2006.

### ✓ **Vaksinasjonskostnad**

Vaksinasjonskostnad per stk viser kostnader i forbindelse med vaksinasjon av yngel. Ikke uventet er vaksinasjonskostnad per stk større enn både forsikringskostnad og elektrisitetskostnad.

Vaksinasjonskostnad per stk gikk opp med 8,2 prosent fra 2006 til 2007, og var kr 0,79 i 2007. Av de totale produksjonskostnad per stk utgjorde vaksinasjonskostnad per stk 14 prosent i 2007.

### ✓ **Lønnskostnad**

Av produksjonskostnad per stk utgjør lønnskostnad 21,1 prosent i 2007. Tilsvarende tall for selskaper med matfiskproduksjon var 8,6 prosent.

Eventuelle endringer i lønnskostnad vil derfor få større betydning for selskapene med settefiskproduksjon enn for selskapene med matfiskproduksjon.

Brutto lønnskostnad per årsverk gikk opp fra 2006 til 2007, og var kr 509 214 i 2007.

Dette er lavere enn brutto lønnskostnad per årsverk for selskapene med matfiskproduksjon, som hadde en brutto lønnskostnad per årsverk på kr 604 732 i 2007.

Differansen i brutto lønnskostnad per årsverk mellom selskap med settefiskproduksjon og selskap med matfiskproduksjon er mindre i 2007 sammenlignet med 2006.

Tabell C.3.4. viser utvikling i ulike størrelser knyttet til lønnskostnader for 2006 og 2007.

		2006	2007
Bet. arbeidstimer	timer	10 787	13 106
Ubet. arbeidstimer	timer	0	0
Antall årsverk		5,9	7,1
Lønnskost per årsv.	kr	464 416	509 214

### ✓ **Historiske avskrivninger**

Historiske avskrivning er en lineær avskrivning basert på historisk kostpris.

De historiske avskrivningene beregnes på grunnlag av de varige driftsmidlers totale anskaffelsesverdi. Endringer i den totale anskaffelsesverdi vil føre til endringer i de historiske avskrivningene, for eksempel vil investeringer i mye nytt utstyr kunne påvirke avskrivningene.

Den totale anskaffelsesverdi på varige driftsmidler var i gjennomsnitt kr 17 661 345 per selskap i 2007. Tilsvarende tall for 2006 var kr 14 276 118 per selskap. Verdien av utstyr har med andre ord gått opp fra 2006 til 2007.

De historiske avskrivningene per stk har imidlertid gått ned med 9,5 prosent fra 2006 til 2007. Denne nedgangen skyldes at antall solgt fisk har gått opp i perioden. Historiske avskrivning per stk var kr 0,38 i 2007 mot kr 0,42 i 2006.

Vi har sett nærmere på investeringer i nytt utstyr og hvordan investeringene fordeler seg på ulike typer av utstyr.

Det var en økning i kjøp av driftsutstyr fra 2006 til 2007. Gjennomsnittlig kjøp av driftsutstyr per selskap gikk opp fra kr 3 030 005 i 2006 til kr 3 916 183 i 2007.

Ser en på fordelingen mellom ulike utstyrstyper som selskapene har investert i, finner en at det i 2007 naturlig nok var investert mest i produksjonsutstyr (dvs. rør, kar etc.).

Tabell C.3.5. viser gjennomsnittlig investering i utstyr per selskap fordelt på type utstyr i 2007.

Tabell C.3.5	Kroner	Prosent
Bygninger	842 985	21,5
Produksjonsutstyr	3 045 705	77,8
Transportmidler	27 493	0,7
Totalt	3 916 183	100,0

#### ✓ Elektrisitetskostnad

Et settefiskanlegg vil naturlig ha et større forbruk av elektrisitet enn et matfiskanlegg. Dette skyldes at produksjonen av smolt foregår innendørs, og at man bruker kunstig varme, kunstig lys etc. for å få ønsket produksjon av smolt.

I 2007 var det 81 prosent av selskapene i utvalget som oppgir å ha benyttet kunstig varme i produksjonen. Tilsvarende tall for 2006 var 86 prosent.

Det var en økning i de totale elektrisitetskostnadene fra 2006 til 2007. En økningen som i først og fremst henger sammen med økt produksjon i samme periode.

Ser vi på elektrisitetskostnad per stk solgt yngel og smolt finner vi imidlertid en nedgang fra 2006 til 2007. Årsaken til denne nedgangen er tidligere nevnte økning i salg av yngel og smolt.

Elektrisitetkostnad per stk gikk ned fra kr 0,33 i 2006 til kr 0,26 i 2007. En nedgang på 21,2 prosent.

#### ✓ Annen driftskostnad

Annen driftskostnad er en restpost som fremkommer når kostnadene for rogn, yngel, fôr, forsikring, vaksinasjon, lønn og elektrisitet er skilt ut som egne poster.

Annen driftskostnad omfatter alt fra reparasjoner og vedlikehold til rene administrasjonsutgifter.

Posten "annen driftskostnad per stk" gikk ned fra kr 1,32 i 2006 til kr 1,16 i 2007.

Da posten ikke er nærmere spesifisert kan vi ikke si noe om årsaken til endringer i denne kostnads-posten.

"Annen driftskostnad" er imidlertid en post som varierer sterkt i betydning fra selskap til selskap. Eventuelle endringer kan derfor også skyldes endringer i sammensetningen av utvalget fra år til år.

#### ✓ Finanskostnad

Netto finanskostnad er finanskostnad fratrukket finansinntekt. Netto finanskostnad per stk var uendret fra 2006 til 2007.

Ser en på netto finanskostnad i prosent av sum driftsinntekt finner en her en svak oppgang fra 2006 til 2007. Netto finanskostnad i prosent av sum driftsinntekt var 1,3 prosent i 2007 mot 1,2 prosent i 2006.

Tabell C.3.6. gir en oversikt over utviklingen i netto finanskostnad i prosent av sum driftsinntekt. Tall i prosent.

Tabell C.3.6.

År	Netto finanskost i prosent av sum driftsinntekt
1985	5,2
1990	17,7
1995	4,3
2000	3,8
2001	3,2
2002	4,9
2003	5,3
2004	3,4
2005	2,5
2006	1,2
2007	1,3

## C4. LØNNSOMHET

Hovedkonklusjonen en kan trekke på bakgrunn av inkommet og bearbeidet materiale er at 2007 var et godt økonomisk år for selskapene med settefiskproduksjon av laks og regnbueørret.

Beregninger viser at settefisknæringen for laks og regnbueørret hadde et samlet resultat før skatt på 574 millioner kroner i 2007. Tilsvarende beregning for 2006 viser et samlet resultat før skatt på 359 millioner kroner.

Lønnsomhetsmålene driftsmargin og totalrentabilitet gikk begge opp fra 2006 til 2007.

Hovedårsaken til den positive utviklingen var økt salg av yngel og smolt, og i tillegg har høyere pris på yngel bidratt til den positive utviklingen i 2007 sammenlignet med 2006.

Gjennomsnittlig antall solgt fisk (yngel og smolt) gikk opp fra 2 240 447 stk i 2006 til 3 039 593 stk i 2007. Hvilket innebærer en økning på 35,7 prosent.

Ser vi nærmere på salget finner vi at både salg av yngel og smolt økte i perioden. Gjennomsnittlig salg av smolt gikk opp med 34 prosent fra 2006 til 2007, mens gjennomsnittlig salg av yngel økte med hele 42,3 prosent i samme periode.

En prisøkning på yngel bidro også til resultatforbedringen fra 2006 til 2007. Gjennomsnittlig salgspris på yngel gikk opp med 2 prosent fra 2006 til 2007, mens salgsprisen på smolt hadde en svak nedgang på 1,3 prosent i samme tidsrom.

#### ✓ Driftsmargin og totalrentabilitet

I vår vurdering av lønnsomheten ser vi nærmere på lønnsomhetsmålene driftsmargin og totalrentabilitet. Lønnsomhetsmålene er definert som:

**Driftsmargin:**  
 $(\text{Driftsresultat} / \text{Sum driftsinntekter}) * 100$   
**Totalrentabilitet:**  
 $((\text{Driftsresultat} + \text{Finansinntekt}) / \text{Sum eiendeler}) * 100$

Utviklingen i disse lønnsomhetsmålene bekrefter den positive utviklingen i lønnsomhet fra 2006 til 2007.

Tabell C.4.1. viser utviklingen i gjennomsnittlig driftsmargin og totalrentabilitet for de siste tre årene.

Tabell C.4.1.		2005	2006	2007
Driftsmargin	%	13,7	18,2	24,3
Totalrentabilitet	%	9,9	15,6	21,7

#### ✓ Fortjeneste per stk

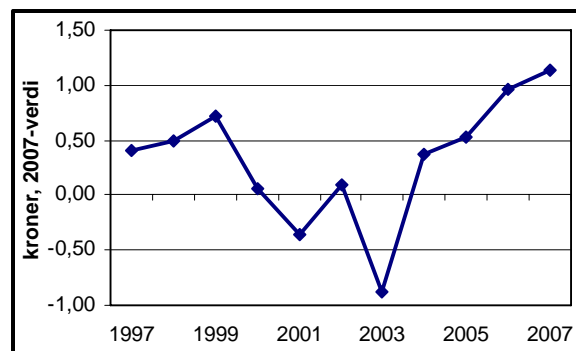
En annen størrelse som kan si noe om lønnsomheten i 2007 er fortjeneste per stk solgt fisk.

#### Fortjeneste per stk:

Salgspris per stk (smolt og yngel) - produksjonskostnad per stk.

Fortjeneste per stk viser også en positiv utvikling fra 2006 til 2007. Fortjeneste per stk var på kr 1,13 i 2007 mot kr 0,96 i 2006.

**FIGUR 4**  
**Gjennomsnittlig fortjeneste per stk solgt fisk for årene 1997-2007.**



## C5. LIKVIDITET OG SOLIDITET

I likhet med målene for rentabilitet (driftsmargin og totalrentabilitet) finner en likviditetsmålene i tabellverket i tabellen "Beregnete nøkkeltall".

#### Likviditetsgrad 1:

$(\text{Sum omløpsmidler} / \text{Sum kortsiktig gjeld}) * 100$

#### Likviditetsgrad 2:

$((\text{Sum omløpsmidler} - \text{Beholdningsverdi levende fisk} - \text{Beholdningsverdi frossenfisk}) / \text{Sum kortsiktig gjeld}) * 100$

Med likviditet forstår vi den evne et selskap har til å betale sin gjeld.

Hovedregel er at forholdet mellom selskapets kontantbeholdning og bankinnskudd sammen med kundefordringer bør kunne dekke samlet kortsiktig gjeld. Med andre ord bør likviditetsgrad 2 være over 100 prosent.

Historisk sett har ikke gjennomsnittlig likviditetsgrad 2 noen gang vært over 100 prosent. Den høyeste gjennomsnittlig likviditetsgrad 2 som vi har registrert var i 1995 med 85,7 prosent.

Likviditeten forbedret seg kraftig fra 2006 til 2007. Forbedringen skyldes en kraftig økning i omløpsmidlene i perioden. Også kortsiktig gjeld økte fra 2006 til 2007, men ikke i like mye som omløpsmidlene.

Tabell C.5.1. viser utviklingen i likviditet for de siste tre årene. Tall i prosent.

<b>Tabell C.5.1</b>	<b>2005</b>	<b>2006</b>	<b>2007</b>
Likviditetsgrad 1	114,1	120,1	122,9
Likviditetsgrad 2	53,4	63,4	81,5

Som mål på soliditet bruker vi rentedeckningsgrad, egenkapitalandel, andel av kortsiktig gjeld og andel av langsiktig gjeld. Disse størrelsene er vist i tabell C.5.2. Tall i prosent.

<b>Tabell C.5.2</b>	<b>2005</b>	<b>2006</b>	<b>2007</b>
Rentedekningsgrad	424,1	614,0	819,2
Egenkapitalandel	33,4	35,1	31,3
Andel av kortsiktig gjeld	35,7	38,7	46,4
Andel av langsiktig gjeld	31,0	26,2	22,3

Rentedekningsgraden viser i hvilken grad det resultatet som er skapt i perioden, er i stand til å dekke finanskostnadene.

I 2007 var det 7 selskaper som hadde negativ rentedeckningsgrad. 2 selskaper klarte å dekke mellom 0 og 100 prosent av finanskostnadene. De øvrige 69 selskapene hadde mer enn 100 prosent dekning.

Egenkapitalen blir i lønnsomhetsundersøkelsen regnet som en restpost, der sum eiendeler fratrukket sum kortsiktig gjeld og sum langsiktig gjeld er lik egenkapitalen. Egenkapitalandelen sier hvor mye egenkapitalen utgjør av total kapital.

Egenkapitalandelen har de tre siste årene vært forholdsvis stabil. Egenkapitalandelen var på 31,3 prosent i 2007 mot 35,1 prosent i 2006.



## D. RESULTATANALYSE - PRODUKSJONSFORM

I dette kapittelet skal vi se nærmere på det økonomiske resultatet etter produksjonsform.

Formålet med å presentere resultater fordelt etter produksjonsform er å vurdere hvorvidt ulike produksjonsformer gir forskjeller i lønnsomhet.

### D1. BAKGRUNN

Utvalget kan deles inn i to produksjonsgrupper. Disse er:

- Gruppe 1:  
Selskap som kun selger smolt
- Gruppe 2  
Selskap som selger både yngel og smolt.

Yngelen selges til andre settefiskprodusenter for utsett i ferskvann, mens smolten selges til matfiskprodusentene for utsett i sjøvann.

Vi har basert analysen på størrelsesnøytrale resultatstørrelser. Resultatbegrepene driftsmargin, totalrentabilitet og produksjonskostnad per stk er egnede størrelser i en slik sammenligning.

### D2. UTVALG

Tabell D.2.1. gir en oversikt over hvor mange selskap og tillatelser som finnes i de to gruppene i 2007.

Tabell D.2.1.	Gruppe 1	Gruppe 2
Antall selskap	44	34
Antall tillatelser	57	89

Dersom vi ser på utvalget i de to gruppene over flere år viser den at gruppe 1 alltid har bestått av flere selskap enn gruppe 2. Det finnes med andre ord flere rene smoltprodusenter enn produsenter av yngel og smolt.

Tabell D.2.2. gir en oversikt over antall selskap i de to produksjonsgruppene de siste tre årene.

Tabell D.2.2.	2005	2006	2007
Gruppe 1	39	37	44
Gruppe 2	30	34	34

### D3. RESULTATER

#### ✓ Lønnsomhet

Beregningen viser at 2007 var et godt økonomisk år for begge produksjonsgruppene. Begge gruppene hadde en forbedring i det økonomiske resultatet fra 2006 til 2007.

Tabell D.3.1. viser gjennomsnittlig driftsmargin og totalrentabilitet for de to gruppene i 2007.

Tabell D.3.1.		Drifts- margin	Total- rentabilitet
Gruppe 1	%	23,7	14,9
Gruppe 2	%	24,6	29,2

En sammenligning viser at det var liten forskjell i driftsmargin i 2007 mellom de to gruppene. Gruppe 2, selskap som selger både yngel og smolt, hadde imidlertid mye høyere totalrentabilitet i 2007.

I tidligere lønnsomhetsundersøkelser har vi alltid funnet høyest driftsmargin og totalrentabilitet i gruppe 2.

Tabell D.3.2. viser gjennomsnittlig driftsmargin for de to gruppene for årene 2005-2007.

Tabell D.3.2.		2005	2006	2007
Gruppe 1	%	12,1	15,4	23,7
Gruppe 2	%	15,4	20,4	24,6

En sammenligning viser at forskjellen i lønnsomhet mellom de to gruppene var mindre i 2007 enn i 2006. Over tid har forskjellen i lønnsomhet mellom gruppene variert.

Det er også viktig å være oppmerksom på at det er gjennomsnittresultater som presenteres, og at spredningen mellom de enkelte selskap er stor også innad i hver gruppe.

Tabell D.3.3. viser antall selskap i utvalget fordelt på driftsmargin i 2007-undersøkelsen.

Tabell D.3.3.	Driftsmargin	Gruppe 1	Gruppe 2
	< 10 %	10	6
	10 – 19,9 %	5	6
	> 20 %	29	22

### ✓ **Produksjonskostnad per stk**

De to gruppene hadde ikke lik utvikling i produksjonskostnad per stk fra 2006 til 2007. Gruppe 1 hadde en økning i gjennomsnittlig produksjonskostnad per stk solgt fisk fra 2006 til 2007, mens Gruppe 2 hadde en nedgang i gjennomsnittlig produksjonskostnad per stk solgt fisk.

En sammenligning av produksjonskostnad per stk viser at det var gruppe 2 som hadde lavest produksjonskostnad per stk i 2007.

Dette er naturlig siden kostnadene med yngelproduksjon er, som følge av kortere produksjonstid, lavere enn kostnadene ved smoltproduksjon.

Differansen i produksjonskostnad per stk mellom de to gruppene var større i 2007 sammenlignet med 2006. I 2007 var det kr 2,80 som skilte de to gruppene.

Tabell D.3.4. viser gjennomsnittlig produksjonskostnad per stk solgt fisk for de to gruppene for årene 2005-2007.

<b>Tabell D.3.4.</b>		<b>2005</b>	<b>2006</b>	<b>2007</b>
Gruppe 1	kr	6,97	7,37	7,63
Gruppe 2	kr	4,53	5,14	4,83

### ✓ **Lønnsomhet etter kapasitetsutnyttelse**

Vi har også sett nærmere på om det er en sammenheng mellom lønnsomhet og utnyttelse av produksjonskapasitet.

Vi har i undersøkelsen definert produksjonskapasitet som størrelsen på tillatelsen(e) til det enkelte selskap.

For å kunne vurdere lønnsomheten etter produksjonskapasitet har vi gruppert utvalget i to:

- Gruppe A:  
Selskaper med mindre enn 95 prosent utnyttelse av produksjonskapasiteten
- Gruppe B:  
Selskaper med en utnyttelse av produksjonskapasiteten på 95 prosent eller mer.

Undersøkelsen viser at mange settefiskprodusenter ikke fullt utnytter sin produksjonskapasitet. Dette var tilfelle både i 2007 og 2006.

Både i 2006 og 2007 var det 45 prosent av selskapene som hadde mindre enn 95 prosent utnyttelse av produksjonskapasiteten.

Det at mange selskaper ikke fullt utnytter sin produksjonskapasitet kan skyldes flere forhold f.eks. høyt svinn, begrenset tilgang på vann etc.

Undersøkelsen viser også at det i gruppen med selskaper med mer enn 95 prosent utnyttelse var et flertall av selskapene som utnyttet mer enn 100 prosent av kapasiteten.

Tabell D.3.5. viser de viktigste lønnsomhetsmålene driftsmargin, totalrentabilitet og produksjonskostnad per stk i 2007.

<b>Tabell D.3.5.</b>		<b>Gruppe A</b>	<b>Gruppe B</b>
Driftsmargin	%	23,4	24,7
Totalrentabilitet	%	18,8	23,5
Prod. kost per stk	kr	6,02	5,47
Antall selskaper		35	43

Som vist i tabell D.3.5. var det liten forskjell i lønnsomhet mellom de to gruppene i 2007 i hvertfall når en ser på gjennomsnittlig driftsmargin..

Gruppe B, selskaper med 95 prosent eller mer utnyttelse av kapasiteten, hadde imidlertid en del høyere totalrentabilitet i 2007.

Årsaken til forskjellen mellom de to gruppene i lønnsomhet synes å være at gruppe B i gjennomsnitt har lavere produksjonskostnad per stk enn gruppe A. Differansen i gjennomsnittlig produksjonskostnad per stk var 9,1 prosent i 2007.

Gruppe B, selskaper med 95 prosent eller mer utnyttelse av kapasiteten, oppnådde også høyest gjennomsnittlig driftsmargin i 2005 og 2006, og da var forskjellene mye større.

Tabell D.3.6. viser gjennomsnittlig driftsmargin for de to gruppene for årene 2005-2007.

<b>Tabell D.3.6.</b>		<b>2005</b>	<b>2006</b>	<b>2007</b>
Gruppe A	%	10,1	14,3	23,4
Gruppe B	%	16,5	21,1	24,7

## E. RESULTATANALYSE - REGIONER

Vi skal i dette kapittelet se nærmere på regionale resultat.

### E1. UTVALG

For å kunne si noe om utviklingen i hver region har vi utelatt 4 selskap som har tillatelser i flere regioner. Dette er gjort for å kunne få rene regionresultat som ikke er påvirket av resultater fra andre regioner.

Dette har medført at representativiteten i enkelte regioner i disse beregningene er lavere enn reell representativitet.

Ser en nærmere på de 4 selskapene, som har tillatelser i flere regioner, finner en at de har en andel på 29,6 prosent av totalt antall solgt smolt i undersøkelsen for 2007.

Siden 4 selskap er utelatt ved beregning av regionsresultat er ikke representativiteten like god for alle regioner.

Vi har målt representativiteten for de rene regionselskapene ved å ta antall solgt smolt og dividere på totalt antall solgt smolt av laks og regnbueørret i regionen. På den måten fremkommer prosentvis andel av solgt mengde som disse selskapene representerer.

Tabell E.1.1. viser prosentvis andel av antall solgt smolt som lønnsomhetsberegningen for den enkelte region er basert på i 2007.

Tabell E.1.1.		Andel av smoltsalg
Finnmark/Troms	%	87,0
Nordland	%	67,2
Trøndelag	%	32,1
Møre og Romsdal	%	41,3
Sogn og Fjordane	%	63,0
Hordaland	%	57,1
Rogaland, Agder og Telemark	%	59,5

Vær oppmerksom på at Trøndelag, Møre og Romsdal er de regionene med flest tillatelser som

ingår i selskap med tillatelser på tvers av regionsgrensene.

### E2. ØKONOMISK RESULTAT

Resultater fra lønnsomhetsundersøkelsen for 2007 viser at 2007 var et godt økonomisk år for alle regioner.

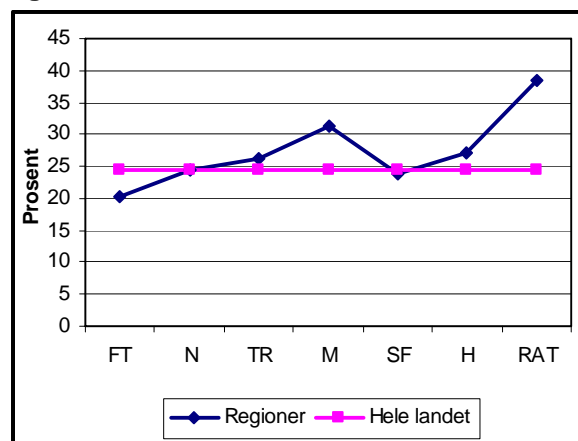
Alle regioner hadde en forbedring i det økonomiske resultatet fra 2006 til 2007. Blant annet økte gjennomsnittlig driftsmargin og fortjeneste per stk solgt yngel og smolt.

Tabell E.2.1. viser gjennomsnittlig driftsmargin for landsgjennomsnittet og regionene for 2006 og 2007.

Tabell E.2.1.		2006	2007
Hele landet	%	18,2	24,3
Finnmark/Troms	%	5,3	20,4
Nordland	%	15,6	24,3
Trøndelag	%	16,0	26,2
Møre og Romsdal	%	27,9	31,3
Sogn og Fjordane	%	18,5	23,9
Hordaland	%	19,6	27,0
Rogaland, Agder og Telemark	%	-	38,5

Det var 4 regioner som hadde en gjennomsnittlig driftsmargin høyere enn landsgjennomsnittet i 2007, 2 regioner hadde tilnærmet lik gjennomsnittlig driftsmargin til landsgjennomsnittet, mens 1 region hadde lavere gjennomsnittlig driftsmargin enn landsgjennomsnittet.

**FIGUR 5**  
Gjennomsnittlig driftsmargin for de ulike regionene i 2007.





Forkortelsene på x-aksen står for:

F/T : Finnmark og Troms  
 N : Nordland  
 TR : Trøndelag (Nord og Sør)  
 M : Møre og Romsdal  
 SF : Sogn og Fjordane  
 H : Hordaland  
 RAT : Rogaland, Agder og Telemark

Ser vi på fortjeneste per stk solgt fisk bekrefter den stort sett en positiv utvikling i det økonomiske resultatet fra 2006 til 2007. Det var Rogaland, Agder og Telemark som hadde høyest fortjeneste per stk i 2007, mens selskap fra Trøndelag og Møre og Romsdal hadde en reduksjon i fortjeneste per stk solgt fisk.

Tabell E.2.2. viser fortjeneste per stk solgt fisk (yngel og smolt) for landsgjennomsnittet og regionene for 2006 og 2007.

Tabell E.2.2.		2006	2007
Hele landet	kr	0,96	1,13
Finnmark/Troms	kr	1,16	1,32
Nordland	kr	0,55	1,31
Trøndelag	kr	0,96	0,70
Møre og Romsdal	kr	1,22	0,11
Sogn og Fjordane	kr	0,63	1,50
Hordaland	kr	1,18	1,40
Rogaland, Agder og Telemark	kr	-	2,09

Årsaken til forbedringen i det økonomiske resultatet kan først og fremst forklares med en økning i antall solgt yngel og smolt fra 2006 til 2007.

En annen faktor som bidro til forbedringen i det økonomiske resultatet var at de fleste regioner hadde en økning i gjennomsnittlig salgspris per stk solgt fisk fra 2006 til 2007.

Tabell E.2.3. viser gjennomsnittlig salgspris per stk solgt fisk (yngel og smolt) for landsgjennomsnittet og for de ulike regionene for 2006 og 2007.

Tabell E.2.3.		2006	2007
Hele landet	kr	6,91	6,77
Finnmark/Troms	kr	6,64	7,33
Nordland	kr	7,79	7,82
Trøndelag	kr	6,63	7,22
Møre og Romsdal	kr	6,55	7,79
Sogn og Fjordane	kr	5,67	6,98
Hordaland	kr	7,51	7,09
Rogaland, Agder og Telemark	kr	-	6,93

### E3. PRODUKSJONSKOSTNAD PER STK

Tabell E.3.1. viser gjennomsnittlig produksjonskostnad per stk solgt fisk for landsgjennomsnittet og regionene for 2006 og 2007.

Tabell E.3.1.		2006	2007
Hele landet	kr	5,95	5,64
Finnmark/Troms	kr	5,48	6,01
Nordland	kr	7,24	6,51
Trøndelag	kr	5,67	6,52
Møre og Romsdal	kr	5,33	7,68
Sogn og Fjordane	kr	5,04	5,48
Hordaland	kr	6,33	5,69
Rogaland, Agder og Telemark	kr	-	4,84

Det var settefiskprodusentene i Rogaland, Agder og Telemark som i gjennomsnitt hadde lavest produksjonskostnad per stk i 2007.

Høyest regional produksjonskostnad per stk hadde Møre og Romsdal i 2007. Som det fremkommer av tabell E.3.1. hadde Møre og Romsdal en kraftig økning i gjennomsnittlig produksjonskostnad per stk. Dette kan bl.a. forklares med nedgang i andelen av yngelsalg i samme periode.

Siden kostnadene i forbindelse med yngelproduksjon normalt sett er lavere pga. kortere produksjonstid, enn kostnadene ved smoltproduksjon, vil en høy andel av yngelsalg kunne føre til lavere produksjonskostnader.

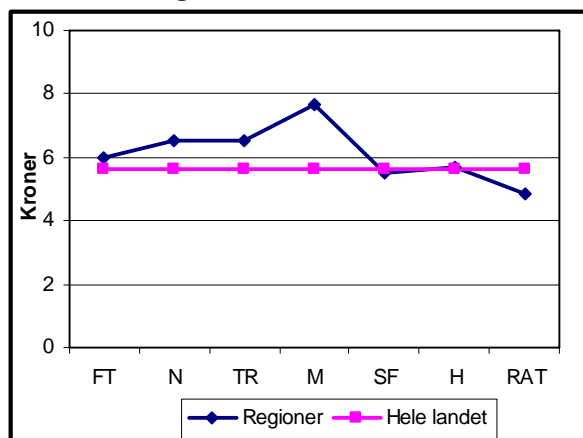
Tabell E.3.2. viser andel av yngelsalg for landsgjennomsnittet og regionene for 2006 og 2007.

**Tabell E.3.2.**

		2006	2007
Hele landet	%	20,2	21,1
Finnmark/Troms	%	24,5	23,3
Nordland	%	20,3	14,8
Trøndelag	%	12,4	9,3
Møre og Romsdal	%	25,2	16,2
Sogn og Fjordane	%	30,3	17,8
Hordaland	%	18,8	30,6
Rogaland, Agder og Telemark	%	-	18,4

Dersom en ser på produksjonskostnad per stk og andel yngelsalg finner en at andelen av yngelsalg ikke alltid har betydning for hvilken region som har oppnådd lavest produksjonskostnad per stk i 2007.

**FIGUR 6**  
Gjennomsnittlig produksjonskostnad per stk for de ulike regionene i 2007.



Forkortelsene på x-aksen står for:

- F/T : Finnmark og Troms
- N : Nordland
- TR : Trøndelag (Nord og Sør)
- M : Møre og Romsdal
- SF : Sogn og Fjordane
- H : Hordaland
- RAT : Rogaland, Agder og Telemark



## F. TABELLVERK

### F1. GJENNOMSNIITTSRESULTATER FOR HELE LANDET

#### F1.1. UTVALG

		2005	2006	2007
Antall selskaper	stk	69	71	78
Antall tillatelser	stk	99	120	146

#### F.1.2. RESULTATREGNSKAP

Gjennomsnittstall per selskap - Hele landet

		2005	2006	2007
Salgsinntekt av smolt	kr	10 235 811	14 584 905	19 282 294
Salgsinntekt av yngel	kr	833 836	904 991	1 310 203
Salgsinntekt av rogn	kr	0	17 465	473 394
Forsikringsutbetalinger	kr	121 485	23 788	90 443
Annen driftsinntekt	kr	148 941	225 859	292 522
<b>SUM DRIFTSINNTEKT</b>	kr	<b>11 340 073</b>	<b>15 757 008</b>	<b>21 448 856</b>
Rogn/yngelkostnad	kr	1 675 553	2 067 483	2 643 686
Förkostnad	kr	1 242 789	1 772 883	2 441 698
Forsikringskostnad	kr	233 129	278 745	272 693
Vaksinasjonskostnad	kr	1 228 236	1 624 448	2 393 917
Beholdningsendring rogn/yngel (+/-) (beregnet)	kr	39 764	245 903	620 964
Lønnskostnad inkl. kalk. eierlønn	kr	1 970 315	2 740 056	3 615 418
Historiske avskrivninger (beregnet)	kr	816 004	947 491	1 164 629
Elektrisitetskostnad	kr	462 867	746 708	792 164
Annen driftskostnad	kr	2 198 356	2 955 627	3 540 282
<b>SUM DRIFTSKOSTNAD</b>	kr	<b>9 787 485</b>	<b>12 887 538</b>	<b>16 243 524</b>
<b>DRIFTSRESULTAT</b>	kr	<b>1 552 588</b>	<b>2 869 470</b>	<b>5 205 332</b>
Finansinntekter	kr	106 913	324 248	396 222
Finanskostnader	kr	391 316	520 183	683 763
<b>ORD.RESULTAT FØR SKATTEKOSTNAD</b>	kr	<b>1 268 185</b>	<b>2 673 535</b>	<b>4 917 791</b>

#### F.1.3. BALANSEREGNSKAP

Gjennomsnittstall per selskap - Hele landet

<b>Eiendeler:</b>		2005	2006	2007
Varige driftsmidler (beregnet)	kr	8 430 627	9 807 487	10 355 946
Finansielle anleggsmidler	kr	1 523 110	1 141 868	757 407
<b>SUM ANLEGGSMIDLER</b>	kr	<b>9 953 737</b>	<b>10 949 355</b>	<b>11 113 353</b>
Beholdningsverdi fôrlager per 31.12.	kr	64 535	75 072	69 159
Beholdningsverdi rogn/yngel per 31.12. (beregnet)	kr	3 640 082	4 478 693	4 963 241
Beholdningsverdi vaksine per 31.12.	kr	75 035	49 697	74 284
Fordringer og investeringer	kr	1 615 611	2 642 293	6 690 586
Kontanter og bankinnskudd	kr	1 441 402	2 239 493	2 946 140
<b>SUM OMLØPSMIDLER</b>	kr	<b>6 836 665</b>	<b>9 485 248</b>	<b>14 743 411</b>
<b>SUM EIENDELER</b>	kr	<b>16 790 402</b>	<b>20 434 603</b>	<b>25 856 764</b>

### F.1.3. BALANSEREGNSKAP

Gjennomsnittstall per selskap - Hele landet

		2005	2006	2007
<b>Egenkapital og Gjeld:</b>				
<b>SUM EGENKAPITAL (beregnet)</b>	kr	<b>5 602 925</b>	<b>7 171 141</b>	<b>8 099 984</b>
Sum avsetning for forpliktelse	kr	906 541	1 169 247	1 455 383
Sum langsiktig gjeld	kr	4 290 258	4 194 167	4 303 617
Gjeld til kredittinstitusjoner	kr	2 914 644	3 056 462	2 641 015
Leverandørgjeld	kr	926 256	1 377 137	1 537 946
Annen kortsiktig gjeld	kr	2 149 778	3 466 449	7 818 818
Sum kortsiktig gjeld	kr	5 990 678	7 900 048	11 997 780
<b>SUM GJELD:</b>	kr	<b>11 187 477</b>	<b>13 263 462</b>	<b>17 756 779</b>
<b>SUM GJELD OG EGENKAPITAL:</b>	kr	<b>16 790 402</b>	<b>20 434 603</b>	<b>25 856 764</b>

### F.1.4. SALG OG ANDRE BEREGNEDE LØNNSOMHETSMÅL

Gjennomsnittstall per selskap - Hele landet

		2005	2006	2007
Salg av smolt	stk	1 351 659	1 788 933	2 397 125
Salg av yngel	stk	477 368	451 514	642 468
Salg av rogn	stk	0	35 211	1 204 603
Tillatelse	stk	1 542 464	1 897 746	2 360 058
Utnyttelsesgrad	%	87,6	94,3	101,6
Antall årsverk		4,4	5,9	7,1
Salg av fisk per årsverk	stk	417 586	382 982	426 065
Salgspris per stk solgt smolt	kr	7,57	8,15	8,04
Salgspris per stk solgt yngel	kr	1,75	2,00	2,04
Produksjonsverdi	kr	11 109 411	15 753 264	21 686 855
Produksjonsverdi per årsverk	kr	2 536 395	2 692 866	3 039 885
Kalk. rente på egenkapitalen	kr	187 089	272 150	635 627
Kalk. avskrivninger (Blandet prinsipp)	kr	863 752	1 023 790	1 239 420
Lønnsevne	kr	3 003 663	5 065 142	7 822 791
Lønnsevne per årsverk	kr	685 768	865 836	1 096 535

### F.1.5. BEREGNEDE NØKKELTALL

Gjennomsnittstall per selskap - Hele landet

		2005	2006	2007
Totalrentabilitet	%	9,9	15,6	21,7
Driftsmargin	%	13,7	18,2	24,3
Overskuddsgrad	%	14,9	20,3	25,8
Likviditetsgrad 1	%	114,1	120,1	122,9
Likviditetsgrad 2	%	53,4	63,4	81,5
Rentedekningsgrad	%	424,1	614,0	819,2
Egenkapitalandel	%	33,4	35,1	31,3
Andel av kortsiktig gjeld	%	35,7	38,7	46,4
Andel av langsiktig gjeld	%	31,0	26,2	22,3

### F.1.6. BEREGNEDE KOSTNADER PER STK SOLGT FISK

Gjennomsnittstall per selskap - Hele landet

		2005	2006	2007
Rogn og yngelkostnad per stk	kr	0,92	0,92	0,87
Fôrkostnad per stk	kr	0,68	0,79	0,80
Forsikringskostnad per stk	kr	0,13	0,12	0,09
Vaksinasjonskostnad per stk	kr	0,67	0,73	0,79
Lønnskostnad per stk	kr	1,08	1,22	1,19
Historiske avskrivninger per stk	kr	0,45	0,42	0,38
Elektrisitetskostnad per stk	kr	0,25	0,33	0,26
Annen driftskostnad per stk	kr	1,20	1,32	1,16
Netto finanskostnad per stk	kr	0,16	0,09	0,09
<b>PRODUKSJONSKOSTNAD PER STK</b>	kr	<b>5,53</b>	<b>5,95</b>	<b>5,64</b>

## F2. GJENNOMSNIFFTSRESULTATER FOR SELSKAPER KUN HAR SOLGT SMOLT

### F.2.1. UTVALG

		2005	2006	2007
Antall selskaper	stk	39	37	44
Antall tillatelser	stk	57	53	57

### F.2.2. RESULTATREGNSKAP

Gjennomsnittstall per selskap - Kun smolt

		2005	2006	2007
Salgsinntekt av smolt	kr	10 085 723	13 089 153	13 233 241
Salgsinntekt av yngel	kr	0	0	0
Salgsinntekt av rogn	kr	0	0	775 562
Forsikringsutbetalinger	kr	127 400	45 646	46 916
Annen driftsinntekt	kr	102 494	162 825	326 725
<b>SUM DRIFTSINNTEKT</b>	kr	<b>10 315 617</b>	<b>13 297 624</b>	<b>14 382 445</b>
Rogn/yngelkostnad	kr	1 590 856	1 730 011	2 175 436
Fôrkostnad	kr	1 087 203	1 427 338	1 377 723
Forsikringskostnad	kr	218 728	225 423	178 700
Vaksinasjonskostnad	kr	1 145 159	1 420 147	1 288 107
Beholdningsendring rogn/yngel (+/-) (beregnet)	kr	-88 918	-33 436	602 005
Lønnskostnad inkl. kalk. eierlønn	kr	1 836 293	2 361 638	2 245 815
Historiske avskrivninger (beregnet)	kr	762 988	818 900	959 691
Elektrisitetskostnad	kr	403 527	589 917	509 067
Annen driftskostnad	kr	1 936 352	2 638 263	2 835 223
<b>SUM DRIFTSKOSTNAD</b>	kr	<b>9 070 024</b>	<b>11 245 073</b>	<b>10 967 757</b>
<b>DRIFTSRESULTAT</b>	kr	<b>1 245 593</b>	<b>2 052 551</b>	<b>3 414 688</b>
Finansinntekter	kr	78 033	64 124	172 621
Finanskostnader	kr	339 776	401 509	555 710
<b>ORD.RESULTAT FØR SKATTEKOSTNAD</b>	kr	<b>983 850</b>	<b>1 715 166</b>	<b>3 031 599</b>

### F.2.3. BALANSEREGNSKAP

Gjennomsnittstall per selskap - Kun smolt

<b>Eiendeler:</b>		2005	2006	2007
Varige driftsmidler (beregnet)	kr	6 918 746	8 247 676	9 008 922
Finansielle anleggsmidler	kr	513 627	298 599	351 413
<b>SUM ANLEGGSMIDLER</b>	kr	<b>7 432 373</b>	<b>8 546 275</b>	<b>9 360 336</b>
Beholdningsverdi fôrlager per 31.12.	kr	59 120	60 141	66 677
Beholdningsverdi rogn/yngel per 31.12. (beregnet)	kr	3 265 360	3 337 373	4 325 564
Beholdningsverdi vaksine per 31.12.	kr	69 090	29 316	37 782
Fordringer og investeringer	kr	1 229 324	2 474 383	7 679 554
Kontanter og bankinnskudd	kr	1 575 610	2 816 265	2 561 959
<b>SUM OMLØPSMIDLER</b>	kr	<b>6 198 504</b>	<b>8 717 478</b>	<b>14 671 535</b>
<b>SUM EIENDELER</b>	kr	<b>13 630 877</b>	<b>17 263 753</b>	<b>24 031 871</b>
<b>SUM EGENKAPITAL (beregnet)</b>	kr	<b>4 344 376</b>	<b>5 519 224</b>	<b>5 502 297</b>
Sum avsetning for forpliktelse	kr	969 754	828 589	991 041
Sum langsiktig gjeld	kr	3 059 329	4 336 049	5 624 806
Gjeld til kredittinstitusjoner	kr	2 513 597	2 934 757	1 982 183
Leverandørgjeld	kr	820 078	1 032 308	1 329 755
Annen kortsiktig gjeld	kr	1 923 743	2 612 826	8 601 790
Sum kortsiktig gjeld	kr	5 257 418	6 579 891	11 913 727
<b>SUM GJELD:</b>	kr	<b>9 286 501</b>	<b>11 744 529</b>	<b>18 529 574</b>
<b>SUM GJELD OG EGENKAPITAL:</b>	kr	<b>13 630 877</b>	<b>17 263 753</b>	<b>24 031 871</b>

## F.2.4. SALG OG ANDRE BEREGNEDE LØNNSOMHETSMÅL

Gjennomsnittstall per selskap - Kun smolt

		2005	2006	2007
Salg av smolt	stk	1 325 551	1 567 753	1 565 949
Salg av yngel	stk	0	0	0
Salg av rogn	stk	0	0	1 994 523
Tillatelse	stk	1 435 179	1 554 108	1 299 807
Utnyttelsesgrad	%	92,4	100,9	120,5
Antall årsverk		4,2	5,0	4,6
Salg av fisk per årsverk	stk	318 642	311 681	340 963
Salgpris per stk solgt smolt	kr	7,61	8,35	8,45
Salgpris per stk solgt yngel	kr	-	-	-
Produksjonsverdi	kr	9 996 805	13 055 717	14 610 807
Produksjonsverdi per årsverk	kr	2 403 078	2 595 570	3 181 292
Kalk. rente på egenkapitalen	kr	138 848	219 061	391 975
Kalk. avskrivninger (Blandet prinsipp)	kr	810 807	877 949	1 010 613
Lønnsevne	kr	2 633 476	3 798 694	4 834 517
Lønnsevne per årsverk	kr	633 047	755 208	1 052 646

## F.2.5. BEREGNEDE NØKKELTALL

Gjennomsnittstall per selskap - Kun smolt

		2005	2006	2007
Totalrentabilitet	%	9,7	12,3	14,9
Driftsmargin	%	12,1	15,4	23,7
Overskuddsgrad	%	13,2	16,2	24,6
Likviditetsgrad 1	%	117,9	132,5	123,1
Likviditetsgrad 2	%	55,8	81,8	86,8
Rentedekningsgrad	%	389,6	527,2	645,5
Egenkapitalandel	%	31,9	32,0	22,9
Andel av kortsiktig gjeld	%	38,6	38,1	49,6
Andel av langsiktig gjeld	%	29,6	29,9	27,5

## F.2.6. BEREGNEDE KOSTNADER PER STK SOLGT FISK

Gjennomsnittstall per selskap - Kun smolt

		2005	2006	2007
Rogn og yngelkostnad per stk	kr	1,20	1,10	1,39
Fôrkostnad per stk	kr	0,82	0,91	0,88
Forsikringskostnad per stk	kr	0,17	0,14	0,11
Vaksinasjonskostnad per stk	kr	0,86	0,91	0,82
Lønnskostnad per stk	kr	1,39	1,51	1,43
Historiske avskrivninger per stk	kr	0,58	0,52	0,61
Elektrisitetskostnad per stk	kr	0,30	0,38	0,33
Annen driftskostnad per stk	kr	1,46	1,68	1,81
Netto finanskostnad per stk	kr	0,20	0,22	0,24
<b>PRODUKSJONSKOSTNAD PER STK</b>	kr	<b>6,97</b>	<b>7,37</b>	<b>7,63</b>

### F3. GJENNOMSNIFFTSRESULTATER FOR SELSKAPER SOM HAR SOLGT BÅDE YNGEL OG SMOLT.

#### F.3.1. UTVALG

		2005	2006	2007
Antall selskaper	stk	30	34	34
Antall tillatelser	stk	42	67	89

#### F.3.2. RESULTATREGNSKAP

Gjennomsnittstall per selskap - Yngel og smolt

		2005	2006	2007
Salgsinntekt av smolt	kr	10 430 926	16 212 635	27 110 481
Salgsinntekt av yngel	kr	1 917 823	1 889 834	3 005 759
Salgsinntekt av rogn	kr	0	36 471	82 353
Forsikringsutbetalinger	kr	113 797	0	146 772
Annen driftsinntekt	kr	209 322	294 456	248 259
<b>SUM DRIFTSINNTEKT</b>	kr	<b>12 671 868</b>	<b>18 433 396</b>	<b>30 593 624</b>
Rogn/yngelkostnad	kr	1 785 659	2 434 732	3 249 658
Fôrkostnad	kr	1 445 050	2 148 916	3 818 608
Forsikringskostnad	kr	251 851	336 772	394 331
Vaksinasjonskostnad	kr	1 336 234	1 846 776	3 824 966
Beholdningsendring rogn/yngel (+/-) (beregnet)	kr	207 051	549 889	645 499
Lønnskostnad inkl. kalk. eierlønn	kr	2 144 544	3 151 865	5 387 846
Historiske avskrivninger (beregnet)	kr	884 925	1 087 428	1 423 814
Elektrisitetskostnad	kr	540 009	917 334	1 158 525
Annen driftskostnad	kr	2 538 961	3 300 995	4 452 711
<b>SUM DRIFTSKOSTNAD</b>	kr	<b>10 720 182</b>	<b>14 674 929</b>	<b>23 064 959</b>
<b>DRIFTSRESULTAT</b>	kr	<b>1 951 686</b>	<b>3 758 467</b>	<b>7 528 665</b>
Finansinntekter	kr	144 456	607 324	685 588
Finanskostnader	kr	458 319	649 328	849 478
<b>ORD.RESULTAT FØR SKATTEKOSTNAD</b>	kr	<b>1 637 823</b>	<b>3 716 463</b>	<b>7 364 774</b>

#### F.3.3. BALANSEREGNSKAP

Gjennomsnittstall per selskap - Yngel og smolt

<b>Eiendeler:</b>		2005	2006	2007
Varige driftsmidler (beregnet)	kr	10 295 282	11 518 248	12 050 587
Finansielle anleggsmidler	kr	2 768 138	2 066 744	1 268 175
<b>SUM ANLEGGSMIDLER</b>	kr	<b>13 063 420</b>	<b>13 584 992</b>	<b>13 318 762</b>
Beholdningsverdi fôrlager per 31.12.	kr	71 214	91 448	72 282
Beholdningsverdi rogn/yngel per 31.12. (beregnet)	kr	4 102 239	5 730 463	5 765 480
Beholdningsverdi vaksine per 31.12.	kr	82 367	72 049	120 206
Fordringer og investeringer	kr	2 092 032	2 826 452	5 446 401
Kontanter og bankinnskudd	kr	1 275 878	1 606 904	3 429 465
<b>SUM OMLØPSMIDLER</b>	kr	<b>7 623 730</b>	<b>10 327 316</b>	<b>14 833 834</b>
<b>SUM EIENDELER</b>	kr	<b>20 687 150</b>	<b>23 912 308</b>	<b>28 152 596</b>
<b>SUM EGENKAPITAL (beregnet)</b>	kr	<b>7 155 135</b>	<b>8 982 918</b>	<b>11 368 043</b>
Sum avsetning for forpliktelse	kr	828 579	1 542 872	2 039 554
Sum langsiktig gjeld	kr	5 808 404	4 038 555	2 641 476
Gjeld til kredittinstitusjoner	kr	3 409 269	3 189 945	3 469 869
Leverandørgjeld	kr	1 057 209	1 755 336	1 799 865
Annen kortsiktig gjeld	kr	2 428 554	4 402 682	6 833 789
Sum kortsiktig gjeld	kr	6 895 032	9 347 963	12 103 524
<b>SUM GJELD:</b>	kr	<b>13 532 015</b>	<b>14 929 390</b>	<b>16 784 553</b>
<b>SUM GJELD OG EGENKAPITAL:</b>	kr	<b>20 687 150</b>	<b>23 912 308</b>	<b>28 152 596</b>



### F.3.4. SALG OG ANDRE BEREGNEDE LØNNSOMHETSMÅL

Gjennomsnittstall per selskap - Yngel og smolt

		2005	2006	2007
Salg av smolt	stk	1 385 600	2 029 628	3 472 765
Salg av yngel	stk	1 097 947	942 868	1 473 897
Salg av rogn	stk	0	73 529	182 353
Tillatelse	stk	1 681 933	2 271 706	3 732 147
Utnyttelsesgrad	%	82,4	89,3	93,1
Antall årsverk		4,7	6,7	10,4
Salg av fisk per årsverk	stk	531 809	441 023	474 594
Salgpris per stk solgt smolt	kr	7,53	7,99	7,81
Salgpris per stk solgt yngel	kr	1,75	2,00	2,04
Produksjonsverdi	kr	12 555 800	18 688 829	30 844 092
Produksjonsverdi per årsverk	kr	2 688 608	2 772 823	2 959 250
Kalk. rente på egenkapitalen	kr	249 803	329 922	950 941
Kalk. avskrivninger (Blandet prinsipp)	kr	932 579	1 182 500	1 535 524
Lønnsevne	kr	3 484 910	6 443 334	11 689 969
Lønnsevne per årsverk	kr	746 233	955 984	1 121 561

### F.3.5. BEREGNEDE NØKKELTALL

Gjennomsnittstall per selskap - Yngel og smolt

		2005	2006	2007
Totalrentabilitet	%	10,1	18,3	29,2
Driftsmargin	%	15,4	20,4	24,6
Overskuddsgrad	&	16,7	23,4	26,6
Likviditetsgrad 1	%	110,6	110,5	122,6
Likviditetsgrad 2	%	51,1	49,2	74,9
Rentedekningsgrad	%	457,4	672,4	967,0
Egenkapitalandel	%	34,6	37,6	40,4
Andel av kortsiktig gjeld	%	33,3	39,1	43,0
Andel av langsiktig gjeld	%	32,1	23,3	16,6

### F.3.6. BEREGENDE KOSTNADER PER STK SOLGT FISK

Gjennomsnittstall per selskap - Yngel og smolt

		2005	2006	2007
Rogn og yngelkostnad per stk	kr	0,72	0,82	0,66
Fôrkostnad per stk	kr	0,58	0,72	0,77
Forsikringskostnad per stk	kr	0,10	0,11	0,08
Vaksinasjonskostnad per stk	kr	0,54	0,62	0,77
Lønnskostnad per stk	kr	0,86	1,06	1,09
Historiske avskrivninger per stk	kr	0,36	0,37	0,29
Elektrisitetskostnad per stk	kr	0,22	0,31	0,23
Annen driftskostnad per stk	kr	1,02	1,11	0,90
Netto finanskostnad per stk	kr	0,13	0,01	0,03
<b>PRODUKSJONSKOSTNAD PER STK</b>	kr	<b>4,53</b>	<b>5,14</b>	<b>4,83</b>

## F4. GJENNOMSNITTSRESULTATER FOR FINNMARK OG TROMS

### F.4.1. UTVALG

		2005	2006	2007
Antall selskaper totalt (kun solgt smolt)	stk	7 (4)	8 (5)	8 (5)
Antall tillatelser	stk	8	9	9

### F.4.2. RESULTATREGNSKAP

Gjennomsnittstall per selskap - Finnmark og Troms

		2005	2006	2007
Salgsinntekt av smolt	kr	7 816 741	12 060 525	15 132 950
Salgsinntekt av yngel	kr	446 714	501 495	1 155 375
Salgsinntekt av rogn	kr	0	0	0
Forsikringsutbetalinger	kr	0	0	87 956
Annen driftsinntekt	kr	49 483	83 847	30 011
<b>SUM DRIFTSINTEKT</b>	kr	<b>8 312 938</b>	<b>12 645 867</b>	<b>16 406 293</b>
Rogn/yngelkostnad	kr	1 324 232	1 487 824	1 992 326
Fôrkostnad	kr	1 008 261	1 257 251	1 633 133
Forsikringskostnad	kr	235 211	183 282	193 120
Vaksinasjonskostnad	kr	1 317 396	1 365 360	1 725 292
Beholdningsendring rogn/yngel (+/-) (beregnet)	kr	578 339	-598 876	536 921
Lønnskostnad inkl. kalk. eierlønn	kr	2 021 568	2 265 673	2 947 945
Historiske avskrivninger (beregnet)	kr	728 821	869 558	1 185 735
Elektrisitetskostnad	kr	556 526	751 087	800 093
Annen driftskostnad	kr	1 448 208	3 199 555	3 122 482
<b>SUM DRIFTSKOSTNAD</b>	kr	<b>8 061 884</b>	<b>11 978 466</b>	<b>13 063 204</b>
<b>DRIFTSRESULTAT</b>	kr	<b>251 054</b>	<b>667 401</b>	<b>3 343 089</b>
Finansinntekter	kr	311 375	1 771 878	968 595
Finanskostnader	kr	459 412	749 445	721 588
<b>ORD.RESULTAT FØR SKATTEKOSTNAD</b>	kr	<b>103 017</b>	<b>1 689 834</b>	<b>3 590 096</b>

### F.4.3. BALANSEREGNSKAP

Gjennomsnittstall per selskap - Finnmark og Troms

		2005	2006	2007
Varige driftsmidler (beregnet)	kr	7 603 243	10 615 901	13 484 148
Finansielle anleggsmidler	kr	1 060 533	1 936 577	3 282 457
<b>SUM ANLEGGSMIDLER</b>	kr	<b>8 663 776</b>	<b>12 552 478</b>	<b>16 766 605</b>
Beholdningsverdi fôrlager per 31.12.	kr	69 133	49 485	99 564
Beholdningsverdi rogn/yngel per 31.12. (beregnet)	kr	4 063 054	5 021 669	5 555 081
Beholdningsverdi vaksine per 31.12.	kr	164 007	51 694	121 569
Fordringer og investeringer	kr	3 576 980	5 126 654	3 608 073
Kontanter og bankinnskudd	kr	87 855	1 394 579	2 065 569
<b>SUM OMLØPSMIDLER</b>	kr	<b>7 961 029</b>	<b>11 644 081</b>	<b>11 449 856</b>
<b>SUM EIENDELER</b>	kr	<b>16 624 805</b>	<b>24 196 559</b>	<b>28 216 461</b>
<b>SUM EGENKAPITAL (beregnet)</b>	kr	<b>7 082 497</b>	<b>8 228 764</b>	<b>12 400 891</b>
Sum avsetning for forpliktelse	kr	225 788	600 627	1 068 832
Sum langsiktig gjeld	kr	1 439 459	7 107 500	6 593 924
Gjeld til kredittinstitusjoner	kr	5 739 244	5 767 854	3 844 198
Leverandørgjeld	kr	748 050	791 031	985 973
Annen kortsiktig gjeld	kr	1 389 767	1 700 783	3 322 642
Sum kortsiktig gjeld	kr	7 877 061	8 259 668	8 152 814
<b>SUM GJELD:</b>	kr	<b>9 542 308</b>	<b>15 967 795</b>	<b>15 815 570</b>
<b>SUM GJELD OG EGENKAPITAL:</b>	kr	<b>16 624 805</b>	<b>24 196 559</b>	<b>28 216 461</b>

#### F.4.4. SALG OG ANDRE BEREGNEDE LØNNSOMHETSMÅL

Gjennomsnittstall per selskap - Finnmark og Troms

		2005	2006	2007
Salg av smolt	stk	993 000	1 427 750	1 704 500
Salg av yngel	stk	280 714	463 750	517 125
Salg av rogn	stk	0	0	0
Tillatelse	stk	1 228 571	1 387 500	1 450 000
Utnyttelsesgrad	%	80,8	102,9	117,6
Antall årsverk		5,0	5,3	6,2
Salg av fisk per årsverk	stk	255 253	357 561	360 653
Salgspris per stk solgt smolt	kr	7,87	8,45	8,88
Salgspris per stk solgt yngel	kr	1,59	1,08	2,23
Produksjonsverdi	kr	8 841 794	11 963 144	16 825 246
Produksjonsverdi per årsverk	kr	1 771 903	2 261 464	2 731 371
Kalk. rente på egenkapitalen	kr	222 203	341 514	740 414
Kalk. avskrivninger (Blandet prinsipp)	kr	779 461	935 254	1 322 888
Lønnsevne	kr	1 851 742	3 548 297	5 660 474
Lønnsevne per årsverk	kr	371 091	670 756	918 908

#### F.4.5. BEREGNEDE NØKKELTALL

Gjennomsnittstall per selskap - Finnmark og Troms

		2005	2006	2007
Totalrentabilitet	%	3,4	10,1	15,3
Driftsmargin	%	3,0	5,3	20,4
Overskuddsgrad	%	6,4	20,4	25,6
Likviditetsgrad 1	%	101,1	141,0	140,4
Likviditetsgrad 2	%	49,5	80,2	72,3
Rentedekningsgrad	%	122,4	325,5	597,5
Egenkapitalandel	%	42,6	34,0	43,9
Andel av kortsiktig gjeld	%	47,4	34,1	28,9
Andel av langsiktig gjeld	%	10,0	31,9	27,2

#### F.4.6. BEREGNEDE KOSTNADER PER STK SOLGT FISK

Gjennomsnittstall per selskap - Finnmark og Troms

		2005	2006	2007
Rogn og yngelkostnad per stk	kr	1,04	0,79	0,90
Fôrkostnad per stk	kr	0,79	0,66	0,74
Forsikringskostnad per stk	kr	0,18	0,10	0,09
Vaksinasjonskostnad per stk	kr	1,03	0,72	0,78
Lønnskostnad per stk	kr	1,59	1,20	1,33
Historiske avskrivninger per stk	kr	0,57	0,46	0,53
Elektrisitetskostnad per stk	kr	0,44	0,40	0,36
Annen driftskostnad per stk	kr	1,14	1,69	1,41
Netto finanskostnad per stk	kr	0,12	-0,54	-0,11
<b>PRODUKSJONSKOSTNAD PER STK</b>	kr	<b>6,90</b>	<b>5,48</b>	<b>6,01</b>

## F5. GJENNOMSNIFFTSRESULTATER FOR NORDLAND

### F.5.1. UTVALG

		2005	2006	2007
Antall selskaper totalt (kun solgt smolt)	stk	10 (7)	10 (6)	12 (9)
Antall tillatelser	stk	19	20	20

### F.5.2. RESULTATREGNSKAP

Gjennomsnittstall per selskap - Nordland

		2005	2006	2007
Salgsinntekt av smolt	kr	13 124 130	18 025 384	20 632 218
Salgsinntekt av yngel	kr	884 800	627 661	695 283
Salgsinntekt av rogn	kr	0	0	0
Forsikringsutbetalinger	kr	160 108	85 947	0
Annen driftsinntekt	kr	405 776	494 690	830 151
<b>SUM DRIFTSINTEKT</b>	kr	<b>14 574 814</b>	<b>19 233 682</b>	<b>22 157 652</b>
Rogn/yngelkostnad	kr	2 312 894	2 114 166	3 021 107
Fôrkostnad	kr	1 407 367	1 997 889	2 035 055
Forsikringskostnad	kr	363 420	401 170	336 980
Vaksinasjonskostnad	kr	1 733 119	1 920 302	1 864 143
Beholdningsendring rogn/yngel (+/-) (beregnet)	kr	874 169	238 733	206 613
Lønnskostnad inkl. kalk. eierlønn	kr	2 347 206	3 357 480	3 062 085
Historiske avskrivninger (beregnet)	kr	1 307 260	1 663 367	1 713 146
Elektrisitetskostnad	kr	794 403	1 022 132	879 656
Annen driftskostnad	kr	2 608 686	4 004 110	4 058 986
<b>SUM DRIFTSKOSTNAD</b>	kr	<b>12 000 186</b>	<b>16 241 883</b>	<b>16 764 544</b>
<b>DRIFTSRESULTAT</b>	kr	<b>2 574 628</b>	<b>2 991 799</b>	<b>5 393 107</b>
Finansinntekter	kr	41 449	44 844	240 258
Finanskostnader	kr	794 085	916 115	1 034 080
<b>ORD.RESULTAT FØR SKATTEKOSTNAD</b>	kr	<b>1 821 992</b>	<b>2 120 528</b>	<b>4 599 286</b>

### F.5.3. BALANSEREGNSKAP

Gjennomsnittstall per selskap - Nordland

		2005	2006	2007
Varige driftsmidler (beregnet)	kr	16 082 912	20 325 685	15 714 284
Finansielle anleggsmidler	kr	162 030	56 384	58 259
<b>SUM ANLEGGSMIDLER</b>	kr	<b>16 244 942</b>	<b>20 382 069</b>	<b>15 772 544</b>
Beholdningsverdi fôrlager per 31.12.	kr	81 638	111 672	79 920
Beholdningsverdi rogn/yngel per 31.12. (beregnet)	kr	5 578 452	7 216 307	8 139 252
Beholdningsverdi vaksine per 31.12.	kr	82 962	34 945	63 259
Fordringer og investeringer	kr	889 040	1 844 355	1 865 847
Kontanter og bankinnskudd	kr	1 231 443	1 476 072	1 954 426
<b>SUM OMLØPSMIDLER</b>	kr	<b>7 863 535</b>	<b>10 683 351</b>	<b>12 102 704</b>
<b>SUM EIENDELER</b>	kr	<b>24 108 477</b>	<b>31 065 420</b>	<b>27 875 247</b>
<b>SUM EGENKAPITAL (beregnet)</b>	kr	<b>5 524 261</b>	<b>5 297 311</b>	<b>8 703 920</b>
Sum avsetning for forpliktelse	kr	1 104 880	1 411 229	1 530 588
Sum langsiktig gjeld	kr	9 031 464	9 998 876	8 057 974
Gjeld til kredittinstitusjoner	kr	4 149 411	4 397 082	2 373 558
Leverandørgjeld	kr	1 580 857	2 618 619	2 192 467
Annen kortsiktig gjeld	kr	2 717 604	7 342 303	5 016 740
Sum kortsiktig gjeld	kr	8 447 872	14 358 004	9 582 766
<b>SUM GJELD:</b>	kr	<b>18 584 216</b>	<b>25 768 109</b>	<b>19 171 328</b>
<b>SUM GJELD OG EGENKAPITAL:</b>	kr	<b>24 108 477</b>	<b>31 065 420</b>	<b>27 875 247</b>

#### F.5.4. SALG OG ANDRE BEREGNEDE LØNNSOMHETSMÅL

Gjennomsnittstall per selskap - Nordland

		2005	2006	2007
Salg av smolt	stk	1 642 607	1 907 900	2 323 667
Salg av yngel	stk	810 200	487 400	404 583
Salg av rogn	stk	0	0	0
Tillatelse	stk	2 390 000	2 590 000	1 883 708
Utnyttelsesgrad	%	68,7	73,7	123,4
Antall årsverk		5,6	7,8	6,8
Salg av fisk per årsverk	stk	440 360	307 484	403 090
Salgspris per stk solgt smolt	kr	7,99	9,45	8,88
Salgspris per stk solgt yngel	kr	1,09	1,29	1,72
Produksjonsverdi	kr	14 883 099	18 891 778	21 534 114
Produksjonsverdi per årsverk	kr	2 672 011	2 425 132	3 181 598
Kalk. rente på egenkapitalen	kr	158 332	168 799	595 002
Kalk. avskrivninger (Blandet prinsipp)	kr	1 333 030	1 705 022	1 829 949
Lønnsevne	kr	3 985 096	5 267 554	6 949 566
Lønnsevne per årsverk	kr	715 457	676 194	1 026 777

#### F.5.5. BEREGNEDE NØKKELTALL

Gjennomsnittstall per selskap - Nordland

		2005	2006	2007
Totalrentabilitet	%	10,9	9,8	20,2
Driftsmargin	%	17,7	15,6	24,3
Overskuddsgrad	%	17,6	16,1	26,2
Likviditetsgrad 1	%	93,1	74,4	126,3
Likviditetsgrad 2	%	27,0	24,1	41,4
Rentedekningsgrad	%	329,4	331,5	544,8
Egenkapitalandel	%	22,9	17,1	31,2
Andel av kortsiktig gjeld	%	35,0	46,2	34,4
Andel av langsiktig gjeld	%	42,0	36,7	34,4

#### F.5.6. BEREGNEDE KOSTNADER PER STK SOLGT FISK

Gjennomsnittstall per selskap - Nordland

		2005	2006	2007
Rogn og yngelkostnad per stk	kr	0,94	0,88	1,11
Fôrkostnad per stk	kr	0,57	0,83	0,75
Forsikringskostnad per stk	kr	0,15	0,17	0,12
Vaksinasjonskostnad per stk	kr	0,71	0,80	0,68
Lønnskostnad per stk	kr	0,96	1,40	1,12
Historiske avskrivninger per stk	kr	0,53	0,69	0,63
Elektrisitetskostnad per stk	kr	0,32	0,43	0,32
Annen driftskostnad per stk	kr	1,06	1,67	1,49
Netto finanskostnad per stk	kr	0,31	0,36	0,29
<b>PRODUKSJONSKOSTNAD PR. STK</b>	kr	<b>5,56</b>	<b>7,24</b>	<b>6,51</b>

## F6. GJENNOMSNIITTSRESULTATER FOR TRØNDELAG

### F.6.1. UTVALG

		2005	2006	2007
Antall selskaper totalt (kun solgt smolt)	stk	11 (7)	11 (6)	9 (7)
Antall tillatelser	stk	15	23	14

### F.6.2. RESULTATREGNSKAP

Gjennomsnittstall per selskap - Trøndelag

		2005	2006	2007
Salgsinntekt av smolt	kr	8 387 116	20 535 728	13 628 735
Salgsinntekt av yngel	kr	793 041	673 914	325 425
Salgsinntekt av rogn	kr	0	0	0
Forsikringsutbetalinger	kr	402 179	51 229	157 463
Annen driftsinntekt	kr	30 433	99 214	171 633
<b>SUM DRIFTSINTEKT</b>	kr	<b>9 612 769</b>	<b>21 360 085</b>	<b>14 283 255</b>
Rogn/yngelkostnad	kr	1 338 301	2 837 107	2 066 028
Fôrkostnad	kr	928 315	2 293 582	1 578 092
Forsikringskostnad	kr	139 149	380 021	198 689
Vaksinasjonskostnad	kr	1 024 887	2 257 859	1 632 715
Beholdningsendring rogn/yngel (+/-) (beregnet)	kr	183 089	-79 345	1 938 246
Lønnskostnad inkl. kalk. eierlønn	kr	1 562 620	3 672 196	2 749 412
Historiske avskrivninger (beregnet)	kr	465 457	977 529	786 990
Elektrisitetskostnad	kr	376 219	909 333	542 358
Annen driftskostnad	kr	2 071 007	4 541 991	2 929 659
<b>SUM DRIFTSKOSTNAD</b>	kr	<b>7 722 866</b>	<b>17 948 963</b>	<b>10 545 695</b>
<b>DRIFTSRESULTAT</b>	kr	<b>1 889 903</b>	<b>3 411 122</b>	<b>3 737 560</b>
Finansinntekter	kr	87 929	70 780	163 532
Finanskostnader	kr	154 386	345 772	286 536
<b>ORD.RESULTAT FØR SKATTEKOSTNAD</b>	kr	<b>1 823 446</b>	<b>3 136 130</b>	<b>3 614 556</b>

### F.6.3. BALANSEREGNSKAP

Gjennomsnittstall per selskap - Trøndelag

		2005	2006	2007
Varige driftsmidler (beregnet)	kr	5 482 244	10 963 109	9 569 710
Finansielle anleggsmidler	kr	1 010 835	1 313 085	816 350
<b>SUM ANLEGGSMIDLER</b>	kr	<b>6 493 079</b>	<b>12 276 194</b>	<b>10 386 060</b>
Beholdningsverdi fôrlager per 31.12.	kr	49 766	140 737	89 033
Beholdningsverdi rogn/yngel per 31.12. (beregnet)	kr	3 319 663	5 613 594	4 827 822
Beholdningsverdi vaksine per 31.12.	kr	51 208	86 400	25 678
Fordringer og investeringer	kr	1 627 145	2 716 208	2 666 727
Kontanter og bankinnskudd	kr	1 054 605	1 769 060	3 790 629
<b>SUM OMLØPSMIDLER</b>	kr	<b>6 102 387</b>	<b>10 325 999</b>	<b>11 399 888</b>
<b>SUM EIENDELER</b>	kr	<b>12 595 466</b>	<b>22 602 193</b>	<b>21 785 948</b>
<b>SUM EGENKAPITAL (beregnet)</b>	kr	<b>6 434 313</b>	<b>9 330 059</b>	<b>8 912 527</b>
Sum avsetning for forpliktelse	kr	779 587	1 623 165	1 270 922
Sum langsiktig gjeld	kr	2 288 517	1 375 644	3 333 335
Gjeld til kredittinstitusjoner	kr	835 317	5 793 938	1 731 826
Leverandørgjeld	kr	497 912	1 627 128	1 548 157
Annen kortsiktig gjeld	kr	1 759 820	2 852 259	4 989 181
Sum kortsiktig gjeld	kr	3 093 049	10 273 325	8 269 164
<b>SUM GJELD:</b>	kr	<b>6 161 153</b>	<b>13 272 134</b>	<b>12 873 421</b>
<b>SUM GJELD OG EGENKAPITAL:</b>	kr	<b>12 595 466</b>	<b>22 602 193</b>	<b>21 785 948</b>

#### F.6.4. SALG OG ANDRE BEREGNEDE LØNNSOMHETSMÅL

Gjennomsnittstall per selskap - Trøndelag

		2005	2006	2007
Salg av smolt	stk	1 092 492	2 804 215	1 754 556
Salg av yngel	stk	433 364	396 955	178 889
Salg av rogn	stk	0	0	0
Tillatelse	stk	1 218 182	2 590 909	1 377 778
Utnyttelsesgrad	%	89,7	108,2	127,3
Antall årsverk		3,5	7,8	5,7
Salg av fisk per årsverk	stk	436 583	412 522	339 399
Salgspris per stk solgt smolt	kr	7,68	7,32	7,77
Salgspris per stk solgt yngel	kr	1,83	1,70	1,82
Produksjonsverdi	kr	9 363 246	21 130 297	15 892 406
Produksjonsverdi per årsverk	kr	2 679 040	2 722 976	2 789 773
Kalk. rente på egenkapitalen	kr	184 001	347 656	402 159
Kalk. avskrivninger (Blandet prinsipp)	kr	497 420	1 040 134	843 231
Lønnsevne	kr	3 170 102	6 398 065	5 905 568
Lønnsevne per årsverk	kr	907 039	824 493	1 036 671

#### F.6.5. BEREGNEDE NØKKELTALL

Gjennomsnittstall per selskap - Trøndelag

		2005	2006	2007
Totalrentabilitet	%	15,7	15,4	17,9
Driftsmargin	%	19,7	16,0	26,2
Overskuddsgrad	%	21,1	16,5	24,5
Likviditetsgrad 1	%	197,3	100,5	137,9
Likviditetsgrad 2	%	90,0	45,9	79,5
Rentedekningsgrad	%	1 281,1	1 007,0	1 361,5
Egenkapitalandel	%	51,1	41,3	40,9
Andel av kortsiktig gjeld	%	24,6	45,5	38,0
Andel av langsiktig gjeld	%	24,4	13,3	21,1

#### F.6.6. BEREGNEDE KOSTNADER PER STK SOLGT FISK

Gjennomsnittstall per selskap - Trøndelag

		2005	2006	2007
Rogn og yngelkostnad per stk	kr	0,88	0,89	1,07
Fôrkostnad per stk	kr	0,61	0,72	0,82
Forsikringskostnad per stk	kr	0,09	0,12	0,10
Vaksinasjonskostnad per stk	kr	0,67	0,71	0,84
Lønnskostnad per stk	kr	1,02	1,15	1,42
Historiske avskrivninger per stk	kr	0,31	0,31	0,41
Elektrisitetskostnad per stk	kr	0,25	0,28	0,28
Annen driftskostnad per stk	kr	1,36	1,42	1,52
Netto finanskostnad per stk	kr	0,04	0,09	0,06
<b>PRODUKSJONSKOSTNAD PER STK</b>	kr	<b>5,22</b>	<b>5,67</b>	<b>6,52</b>

## F7. GJENNOMSNITTSRESULTATER FOR MØRE OG ROMSDAL

### F.7.1. UTVALG

		2005	2006	2007
Antall selskaper totalt (kun solgt smolt)	stk	11 (6)	15 (6)	13 (9)
Antall tillatelser	stk	16	30	13

### F.7.2. RESULTATREGNSKAP

Gjennomsnittstall per selskap - Møre og Romsdal

		2005	2006	2007
Salgsinntekt av smolt	kr	11 739 217	14 027 770	8 847 405
Salgsinntekt av yngel	kr	1 082 898	1 443 667	517 000
Salgsinntekt av rogn	kr	0	82 667	2 609 595
Forsikringsutbetalinger	kr	32 602	0	63 507
Annen driftsinntekt	kr	22 867	358 184	355 788
<b>SUM DRIFTSINTEKT</b>	kr	<b>12 877 584</b>	<b>15 912 288</b>	<b>12 393 295</b>
Rogn/yngelkostnad	kr	1 666 380	1 689 984	1 238 670
Fôrkostnad	kr	1 554 795	1 830 513	1 075 496
Forsikringskostnad	kr	267 263	276 410	179 707
Vaksinasjonskostnad	kr	1 346 981	1 706 534	927 867
Beholdningsendring rogn/yngel (+/-) (beregnet)	kr	19 839	745 315	505 600
Lønnskostnad inkl. kalk. eierlønn	kr	2 283 528	2 851 557	1 925 207
Historiske avskrivninger (beregnet)	kr	774 957	662 174	526 268
Elektrisitetskostnad	kr	537 690	865 208	443 122
Annen driftskostnad	kr	2 687 457	2 340 337	2 701 389
<b>SUM DRIFTSKOSTNAD</b>	kr	<b>11 099 212</b>	<b>11 477 402</b>	<b>8 512 127</b>
<b>DRIFTSRESULTAT</b>	kr	<b>1 778 372</b>	<b>4 434 886</b>	<b>3 881 168</b>
Finansinntekter	kr	14 879	131 271	102 752
Finanskostnader	kr	372 907	514 272	313 259
<b>ORD.RESULTAT FØR SKATTEKOSTNAD</b>	kr	<b>1 420 344</b>	<b>4 051 885</b>	<b>3 670 661</b>

### F.7.3. BALANSEREGNSKAP

Gjennomsnittstall per selskap - Møre og Romsdal

		2005	2006	2007
Varige driftsmidler (beregnet)	kr	8 945 244	5 493 816	5 360 664
Finansielle anleggsmidler	kr	3 673 005	2 857 108	245 351
<b>SUM ANLEGGSMIDLER</b>	kr	<b>12 618 249</b>	<b>8 350 924</b>	<b>5 606 015</b>
Beholdningsverdi fôrlager per 31.12.	kr	89 054	55 063	48 937
Beholdningsverdi rogn/yngel per 31.12. (beregnet)	kr	4 767 393	3 865 900	3 775 151
Beholdningsverdi vaksine per 31.12.	kr	109 482	50 025	33 735
Fordringer og investeringer	kr	1 551 017	1 069 116	22 063 889
Kontanter og bankinnskudd	kr	676 933	1 626 156	2 058 782
<b>SUM OMLØPSMIDLER</b>	kr	<b>7 193 879</b>	<b>6 666 260</b>	<b>27 980 493</b>
<b>SUM EIENDELER</b>	kr	<b>19 812 128</b>	<b>15 017 184</b>	<b>33 586 507</b>
<b>SUM EGENKAPITAL (beregnet)</b>	kr	<b>8 068 998</b>	<b>6 971 858</b>	<b>5 116 893</b>
Sum avsetning for forpliktelse	kr	1 322 109	979 397	1 416 275
Sum langsiktig gjeld	kr	2 118 328	2 644 527	3 827 470
Gjeld til kredittinstitusjoner	kr	5 296 175	431 016	1 021 359
Leverandørgjeld	kr	939 508	887 466	1 111 449
Annen kortsiktig gjeld	kr	2 067 010	3 102 920	21 093 062
Sum kortsiktig gjeld	kr	8 302 693	4 421 402	23 225 870
<b>SUM GJELD:</b>	kr	<b>11 743 130</b>	<b>8 045 326</b>	<b>28 469 615</b>
<b>SUM GJELD OG EGENKAPITAL:</b>	kr	<b>19 812 128</b>	<b>15 017 184</b>	<b>33 586 507</b>



#### F.7.4. SALG OG ANDRE BEREGNEDE LØNNSOMHETSMÅL

Gjennomsnittstall per selskap - Møre og Romsdal

		2005	2006	2007
Salg av smolt	stk	1 536 455	1 766 933	1 006 519
Salg av yngel	stk	526 182	595 933	195 231
Salg av rogn	stk	0	166 667	6 710 923
Tillatelse	stk	1 345 455	1 650 667	953 846
Utnyttelsesgrad	%	114,2	107,0	105,5
Antall årsverk		4,6	6,2	4,0
Salg av fisk per årsverk	stk	445 494	383 582	298 429
Salgspris per stk solgt smolt	kr	7,64	7,94	8,79
Salgspris per stk solgt yngel	kr	2,06	2,42	2,65
Produksjonsverdi	kr	12 841 954	16 299 419	12 479 600
Produksjonsverdi per årsverk	kr	2 773 640	2 646 010	3 099 041
Kalk. rente på egenkapitalen	kr	246 073	335 638	259 525
Kalk. avskrivninger (Blandet prinsipp)	kr	826 900	727 362	553 075
Lønnsevne	kr	3 405 856	6 502 616	5 309 537
Lønnsevne per årsverk	kr	735 606	1 055 619	1 318 510

#### F.7.5. BEREGNEDE NØKKELTALL

Gjennomsnittstall per selskap - Møre og Romsdal

		2005	2006	2007
Totalrentabilitet	%	9,1	30,4	11,9
Driftsmargin	%	13,8	27,9	31,3
Overskuddsgrad	%	14,0	28,0	31,9
Likviditetsgrad 1	%	86,6	150,8	120,5
Likviditetsgrad 2	%	29,2	63,3	104,2
Rentedekningsgrad	%	480,9	887,9	1 271,8
Egenkapitalandel	%	40,7	46,4	15,2
Andel av kortsiktig gjeld	%	41,9	29,4	69,2
Andel av langsiktig gjeld	%	17,4	24,1	15,6

#### F.7.6. BEREGNEDE KOSTNADER PER STK SOLGT FISK

Gjennomsnittstall per selskap - Møre og Romsdal

		2005	2006	2007
Rogn og yngelkostnad per stk	kr	0,81	0,72	1,03
Fôrkostnad per stk	kr	0,75	0,77	0,89
Forsikringskostnad per stk	kr	0,13	0,12	0,15
Vaksinasjonskostnad per stk	kr	0,65	0,72	0,77
Lønnskostnad per stk	kr	1,11	1,21	1,60
Historiske avskrivninger per stk	kr	0,38	0,28	0,44
Elektrisitetskostnad per stk	kr	0,26	0,37	0,37
Annen driftskostnad per stk	kr	1,30	0,99	2,25
Netto finanskostnad per stk	kr	0,17	0,16	0,18
<b>PRODUKSJONSKOSTNAD PER STK</b>	kr	<b>5,56</b>	<b>5,33</b>	<b>7,68</b>

## F8. GJENNOMSNITTSRESULTATER FOR SOGN OG FJORDANE

### F.8.1. UTVALG

		2005	2006	2007
Antall selskaper totalt (kun solgt smolt)	stk	7 (2)	6 (2)	8 (4)
Antall tillatelser	stk	9	8	10

### F.8.2. RESULTATREGNSKAP

Gjennomsnittstall per selskap - Sogn og Fjordane

		2005	2006	2007
Salgsinntekt av smolt	kr	8 585 174	10 380 345	11 044 871
Salgsinntekt av yngel	kr	1 658 429	977 500	386 713
Salgsinntekt av rogn	kr	0	0	25 000
Forsikringsutbetalinger	kr	233 068	0	1 875
Annen driftsinntekt	kr	21 286	45 322	104 794
<b>SUM DRIFTSINTEKT</b>	kr	<b>10 497 957</b>	<b>11 403 167</b>	<b>11 563 254</b>
Rogn/yngelkostnad	kr	1 727 535	2 280 417	1 464 593
Fôrkostnad	kr	1 227 565	1 474 112	1 319 845
Forsikringskostnad	kr	227 348	213 838	204 339
Vaksinasjonskostnad	kr	1 121 328	1 130 566	1 282 460
Beholdningsendring rogn/yngel (+/-) (beregnet)	kr	-14 500	577 077	-24 805
Lønnskostnad inkl. kalk. eierlønn	kr	1 529 051	1 841 855	1 791 866
Historiske avskrivninger (beregnet)	kr	731 422	772 305	630 159
Elektrisitetskostnad	kr	359 516	458 503	292 748
Annen driftskostnad	kr	1 806 558	1 696 211	1 789 459
<b>SUM DRIFTSKOSTNAD</b>	kr	<b>8 744 823</b>	<b>9 290 730</b>	<b>8 800 273</b>
<b>DRIFTSRESULTAT</b>	kr	<b>1 753 134</b>	<b>2 112 437</b>	<b>2 762 980</b>
Finansinntekter	kr	175 954	46 040	69 623
Finanskostnader	kr	297 237	287 891	271 036
<b>ORD.RESULTAT FØR SKATTEKOSTNAD</b>	kr	<b>1 631 851</b>	<b>1 870 586</b>	<b>2 561 568</b>

### F.8.3. BALANSEREGNSKAP

Gjennomsnittstall per selskap - Sogn og Fjordane

		2005	2006	2007
Varige driftsmidler (beregnet)	kr	6 219 376	6 696 091	6 172 685
Finansielle anleggsmidler	kr	4 330 846	1 212 282	1 089 938
<b>SUM ANLEGGSMIDLER</b>	kr	<b>10 550 222</b>	<b>7 908 373</b>	<b>7 262 623</b>
Beholdningsverdi fôrlager per 31.12.	kr	77 121	85 839	34 902
Beholdningsverdi rogn/yngel per 31.12. (beregnet)	kr	3 032 529	3 022 523	2 950 321
Beholdningsverdi vaksine per 31.12.	kr	79 469	82 664	36 072
Fordringer og investeringer	kr	871 694	1 800 518	2 119 683
Kontanter og bankinnskudd	kr	2 800 271	1 918 604	2 719 610
<b>SUM OMLØPSMIDLER</b>	kr	<b>6 861 084</b>	<b>6 910 148</b>	<b>7 860 589</b>
<b>SUM EIENDELER</b>	kr	<b>17 411 306</b>	<b>14 818 521</b>	<b>15 123 212</b>
<b>SUM EGENKAPITAL (beregnet)</b>	kr	<b>6 203 752</b>	<b>3 803 837</b>	<b>5 366 705</b>
Sum avsetning for forpliktelse	kr	1 355 321	1 695 323	1 367 214
Sum langsiktig gjeld	kr	3 709 531	2 502 512	2 094 848
Gjeld til kredittinstitusjoner	kr	2 346 739	3 573 526	2 189 860
Leverandørgjeld	kr	909 126	849 745	641 154
Annen kortsiktig gjeld	kr	2 886 837	2 393 578	3 463 430
Sum kortsiktig gjeld	kr	6 142 702	6 816 849	6 294 444
<b>SUM GJELD:</b>	kr	<b>11 207 554</b>	<b>11 014 684</b>	<b>9 756 507</b>
<b>SUM GJELD OG EGENKAPITAL:</b>	kr	<b>17 411 306</b>	<b>14 818 521</b>	<b>15 123 212</b>

#### F.8.4. SALG OG ANDRE BEREGNEDE LØNNSOMHETSMÅL

Gjennomsnittstall per selskap - Sogn og Fjordane

		2005	2006	2007
Salg av smolt	stk	1 260 429	1 397 500	1 347 000
Salg av yngel	stk	843 000	606 833	291 500
Salg av rogn	stk	0	0	64 625
Tillatelse	stk	1 250 000	1 500 000	1 343 750
Utnyttelsesgrad	%	100,8	93,2	100,2
Antall årsverk		4,0	4,1	3,8
Salg av fisk per årsverk	stk	528 500	492 465	432 179
Salgspris per stk solgt smolt	kr	6,81	7,43	8,20
Salgspris per stk solgt yngel	kr	1,97	1,61	1,33
Produksjonsverdi	kr	10 229 103	11 934 922	11 431 779
Produksjonsverdi per årsverk	kr	2 570 126	2 932 413	3 015 306
Kalk. rente på egenkapitalen	kr	205 993	119 617	214 827
Kalk. avskrivninger (Blandet prinsipp)	kr	762 222	813 942	681 754
Lønnsevne	kr	2 924 109	3 551 187	4 087 013
Lønnsevne per årsverk	kr	734 701	872 528	1 078 012

#### F.8.5. BEREGNEDE NØKKELTALL

Gjennomsnittstall per selskap - Sogn og Fjordane

		2005	2006	2007
Totalrentabilitet	%	11,1	14,6	18,7
Driftsmargin	%	16,7	18,5	23,9
Overskuddsgrad	%	18,9	18,1	24,8
Likviditetsgrad 1	%	111,7	101,4	124,9
Likviditetsgrad 2	%	62,3	57,0	78,0
Rentedekningsgrad	%	649,0	749,8	1 045,1
Egenkapitalandel	%	35,6	25,7	35,5
Andel av kortsiktig gjeld	%	35,3	46,0	41,6
Andel av langsiktig gjeld	%	29,1	28,3	22,9

#### F.8.6. BEREGNEDE KOSTNADER PER STK SOLGT FISK

Gjennomsnittstall per selskap - Sogn og Fjordane

		2005	2006	2007
Rogn og yngelkostnad per stk	kr	0,82	1,14	0,89
Fôrkostnad per stk	kr	0,58	0,74	0,81
Forsikringskostnad per stk	kr	0,11	0,11	0,12
Vaksinasjonskostnad per stk	kr	0,53	0,56	0,78
Lønnskostnad per stk	kr	0,73	0,92	1,09
Historiske avskrivninger per stk	kr	0,35	0,39	0,38
Elektrisitetskostnad per stk	kr	0,17	0,23	0,18
Annen driftskostnad per stk	kr	0,86	0,85	1,09
Netto finanskostnad per stk	kr	0,06	0,12	0,12
<b>PRODUKSJONSKOSTNAD PER STK</b>	kr	<b>4,21</b>	<b>5,04</b>	<b>5,48</b>

## F9. GJENNOMSNITTSRESULTATER FOR HORDALAND

### F.9.1. UTVALG

		2005	2006	2007
Antall selskaper totalt (kun solgt smolt)	stk	16 (11)	15 (8)	18 (6)
Antall tillatelser	stk	25	23	26

### F.9.2. RESULTATREGNSKAP

Gjennomsnittstall per selskap - Hordaland

		2005	2006	2007
Salgsinntekt av smolt	kr	10 764 408	13 143 689	14 336 517
Salgsinntekt av yngel	kr	641 549	998 515	1 800 437
Salgsinntekt av rogn	kr	0	0	0
Forsikringsutbetalinger	kr	22 959	0	216 286
Annen driftsinntekt	kr	156 907	241 956	194 811
<b>SUM DRIFTSINNTEKT</b>	kr	<b>11 585 823</b>	<b>14 384 160</b>	<b>16 548 052</b>
Rogn/yngelkostnad	kr	2 034 637	2 410 401	2 934 121
Fôrkostnad	kr	1 295 969	1 761 047	1 685 273
Forsikringskostnad	kr	214 364	222 981	188 555
Vaksinasjonskostnad	kr	1 139 755	1 379 140	1 534 830
Beholdningsendring rogn/yngel (+/-) (beregnet)	kr	-420 309	278 019	625 938
Lønnskostnad inkl. kalk. eierlønn	kr	2 045 248	2 375 090	2 550 342
Historiske avskrivninger (beregnet)	kr	804 322	711 779	696 234
Elektrisitetskostnad	kr	364 404	598 353	425 824
Annen driftskostnad	kr	2 349 854	2 380 455	2 693 304
<b>SUM DRIFTSKOSTNAD</b>	kr	<b>10 668 862</b>	<b>11 561 227</b>	<b>12 082 545</b>
<b>DRIFTSRESULTAT</b>	kr	<b>916 961</b>	<b>2 822 933</b>	<b>4 465 506</b>
Finansinntekter	kr	143 241	344 682	163 443
Finanskostnader	kr	342 244	431 280	400 637
<b>ORD.RESULTAT FØR SKATTEKOSTNAD</b>	kr	<b>717 958</b>	<b>2 736 335</b>	<b>4 228 312</b>

### F.9.3. BALANSEREGNSKAP

Gjennomsnittstall per selskap - Hordaland

		2005	2006	2007
Varige driftsmidler (beregnet)	kr	5 944 463	5 062 226	7 577 712
Finansielle anleggsmidler	kr	696 363	98 549	308 240
<b>SUM ANLEGGSMIDLER</b>	kr	<b>6 640 826</b>	<b>5 160 775</b>	<b>7 885 953</b>
Beholdningsverdi fôrlager per 31.12.	kr	46 509	44 731	55 601
Beholdningsverdi rogn/yngel per 31.12. (beregnet)	kr	2 372 694	3 038 738	3 474 691
Beholdningsverdi vaksine per 31.12.	kr	43 263	36 231	153 989
Fordringer og investeringer	kr	1 947 046	3 152 892	3 285 300
Kontanter og bankinnskudd	kr	2 330 191	4 997 255	4 661 722
<b>SUM OMLØPSMIDLER</b>	kr	<b>6 739 703</b>	<b>11 269 847</b>	<b>11 631 302</b>
<b>SUM EIENDELER</b>	kr	<b>13 380 529</b>	<b>16 430 622</b>	<b>19 517 255</b>
<b>SUM EGENKAPITAL (beregnet)</b>	kr	<b>2 688 873</b>	<b>7 213 370</b>	<b>6 391 132</b>
Sum avsetning for forpliktelse	kr	941 394	1 238 455	1 288 734
Sum langsiktig gjeld	kr	5 089 267	2 501 609	3 425 869
Gjeld til kredittinstitusjoner	kr	1 538 780	372 638	193 686
Leverandørgjeld	kr	908 991	1 490 184	1 791 726
Annen kortsiktig gjeld	kr	2 213 224	3 614 366	6 426 109
Sum kortsiktig gjeld	kr	4 660 995	5 477 188	8 411 520
<b>SUM GJELD:</b>	kr	<b>10 691 656</b>	<b>9 217 252</b>	<b>13 126 123</b>
<b>SUM GJELD OG EGENKAPITAL:</b>	kr	<b>13 380 529</b>	<b>16 430 622</b>	<b>19 517 255</b>

#### F.9.4. SALG OG ANDRE BEREGNEDE LØNNSOMHETSMÅL

Gjennomsnittstall per selskap - Hordaland

		2005	2006	2007
Salg av smolt	stk	1 445 875	1 528 592	1 580 056
Salg av yngel	stk	270 150	354 933	695 361
Salg av rogn	stk	0	0	0
Tillatelse	stk	1 792 500	1 812 000	2 000 000
Utnyttelsesgrad	%	80,7	84,4	79,0
Antall årsverk		4,3	4,8	5,1
Salg av fisk per årsverk	stk	395 397	395 699	446 695
Salgspris per stk solgt smolt	kr	7,44	8,60	9,07
Salgspris per stk solgt yngel	kr	2,37	2,81	2,59
Produksjonsverdi	kr	10 985 648	14 420 223	16 762 892
Produksjonsverdi per årsverk	kr	2 531 255	3 029 459	3 290 785
Kalk. rente på egenkapitalen	kr	161 211	258 205	347 408
Kalk. avskrivninger (Blandet prinsipp)	kr	874 872	832 775	710 917
Lønnsevne	kr	2 531 445	4 732 224	6 416 563
Lønnsevne per årsverk	kr	583 282	994 165	1 259 659

#### F.9.5. BEREGNEDE NØKKELTALL

Gjennomsnittstall per selskap - Hordaland

		2005	2006	2007
Totalrentabilitet	%	7,9	19,3	23,7
Driftsmargin	%	7,9	19,6	27,0
Overskuddsgrad	%	9,7	22,0	27,6
Likviditetsgrad 1	%	144,6	205,8	138,3
Likviditetsgrad 2	%	93,7	150,3	97,0
Rentedekningsgrad	%	309,8	734,5	1 155,4
Egenkapitalandel	%	20,1	43,9	32,7
Andel av kortsiktig gjeld	%	34,8	33,3	43,1
Andel av langsiktig gjeld	%	45,1	22,8	24,2

#### F.9.6. BEREGNEDE KOSTNADER PER STK SOLGT FISK

Gjennomsnittstall per selskap - Hordaland

		2005	2006	2007
Rogn og yngelkostnad per stk	kr	1,19	1,28	1,29
Fôrkostnad per stk	kr	0,76	0,93	0,74
Forsikringskostnad per stk	kr	0,12	0,12	0,08
Vaksinasjonskostnad per stk	kr	0,66	0,73	0,67
Lønnskostnad per stk	kr	1,19	1,26	1,12
Historiske avskrivninger per stk	kr	0,47	0,38	0,31
Elektrisitetskostnad per stk	kr	0,21	0,32	0,19
Annen driftskostnad per stk	kr	1,37	1,26	1,18
Netto finanskostnad per stk	kr	0,12	0,05	0,10
<b>PRODUKSJONSKOSTNAD PER STK</b>	kr	<b>6,09</b>	<b>6,33</b>	<b>5,69</b>

## F10. GJENNOMSNITTSRESULTATER FOR ROGALAND, AGDER OG TELEMARKE

### F.10.1. UTVALG

		2005 <sup>1)</sup>	2006 <sup>1)</sup>	2007
Antall selskaper totalt (kun solgt smolt)	stk	-	-	6 (3)
Antall tillatelser	stk	-	-	7

1) Pga. lav representativitet er tall for 2005 og 2006 ikke offentliggjort

### F.10.2. RESULTATREGNSKAP

Gjennomsnittstall per selskap - Rogaland, Agder og Telemark

		2005	2006	2007
Salgsinntekt av smolt	kr	-	-	14 097 120
Salgsinntekt av yngel	kr	-	-	1 518 167
Salgsinntekt av rogn	kr	-	-	466 667
Forsikringsutbetalinger	kr	-	-	33 333
Annen driftsinntekt	kr	-	-	268 861
<b>SUM DRIFTSINTEKT</b>	kr	-	-	<b>16 384 148</b>
Rogn/yngelkostnad	kr	-	-	1 740 054
Fôrkostnad	kr	-	-	1 749 876
Forsikringskostnad	kr	-	-	179 733
Vaksinasjonskostnad	kr	-	-	1 525 902
Beholdningsendring rogn/yngel (+/-) (beregnet)	kr	-	-	585 847
Lønnskostnad inkl. kalk. eierlønn	kr	-	-	2 424 116
Historiske avskrivninger (beregnet)	kr	-	-	932 028
Elektrisitetskostnad	kr	-	-	331 436
Annen driftskostnad	kr	-	-	1 774 763
<b>SUM DRIFTSKOSTNAD</b>	kr	-	-	<b>10 072 060</b>
<b>DRIFTSRESULTAT</b>	kr	-	-	<b>6 312 088</b>
Finansinntekter	kr	-	-	98 043
Finanskostnader	kr	-	-	339 192
<b>ORD.RESULTAT FØR SKATTEKOSTNAD</b>	kr	-	-	<b>6 070 938</b>

### F.10.3. BALANSEREGNSKAP

Gjennomsnittstall per selskap - Rogaland, Agder og Telemark

		2005	2006	2007
Varige driftsmidler (beregnet)	kr	-	-	9 368 942
Finansielle anleggsmidler	kr	-	-	62 333
<b>SUM ANLEGGSMIDLER</b>	kr	-	-	<b>9 431 276</b>
Beholdningsverdi fôrlager per 31.12.	kr	-	-	16 642
Beholdningsverdi rogn/yngel per 31.12. (beregnet)	kr	-	-	2 902 776
Beholdningsverdi vaksine per 31.12.	kr	-	-	0
Fordringer og investeringer	kr	-	-	6 299 756
Kontanter og bankinnskudd	kr	-	-	2 121 073
<b>SUM OMLØPSMIDLER</b>	kr	-	-	<b>11 340 246</b>
<b>SUM EIENDELER</b>	kr	-	-	<b>20 771 522</b>
<b>SUM EGENKAPITAL (beregnet)</b>	kr	-	-	<b>9 642 841</b>
Sum avsetning for forpliktelse	kr	-	-	1 040 479
Sum langsiktig gjeld	kr	-	-	2 937 438
Gjeld til kredittinstitusjoner	kr	-	-	843 937
Leverandørgjeld	kr	-	-	999 478
Annen kortsiktig gjeld	kr	-	-	5 307 350
Sum kortsiktig gjeld	kr	-	-	7 150 764
<b>SUM GJELD:</b>	kr	-	-	<b>11 128 680</b>
<b>SUM GJELD OG EGENKAPITAL:</b>	kr	-	-	<b>20 771 522</b>

#### F.10.4. SALG OG ANDRE BEREGNEDE LØNNSOMHETSMÅL

Gjennomsnittstall per selskap - Rogaland, Agder og Telemark

		2005	2006	2007
Salg av smolt	stk	-	-	1 839 000
Salg av yngel	stk	-	-	414 500
Salg av rogn	stk	-	-	1 033 333
Tillatelse	stk	-	-	1 716 667
Utnyttelsesgrad	%	-	-	107,1
Antall årsverk		-	-	4,4
Salg av fisk per årsverk	stk	-	-	509 266
Salgspris per stk solgt smolt	kr	-	-	7,67
Salgspris per stk solgt yngel	kr	-	-	3,66
Produksjonsverdi	kr	-	-	16 667 800
Produksjonsverdi per årsverk	kr	-	-	3 766 735
Kalk. rente på egenkapitalen	kr	-	-	425 634
Kalk. avskrivninger (Blandet prinsipp)	kr	-	-	1 022 579
Lønnsevne	kr	-	-	7 978 870
Lønnsevne per årsverk	kr	-	-	1 803 134

#### F.10.5. BEREGNEDE NØKKELTALL

Gjennomsnittstall per selskap - Rogaland, Agder og Telemark

		2005	2006	2007
Totalrentabilitet	%	-	-	30,9
Driftsmargin	%	-	-	38,5
Overskuddsgrad	%	-	-	38,5
Likviditetsgrad 1	%	-	-	158,6
Likviditetsgrad 2	%	-	-	118,0
Rentedekningsgrad	%	-	-	1 889,8
Egenkapitalandel	%	-	-	46,4
Andel av kortsiktig gjeld	%	-	-	34,4
Andel av langsiktig gjeld	%	-	-	19,2

#### F.10.6. BEREGNEDE KOSTNADER PER STK SOLGT FISK

Gjennomsnittstall per selskap - Rogaland, Agder og Telemark

		2005	2006	2007
Rogn og yngelkostnad per stk	kr	-	-	0,77
Fôrkostnad per stk	kr	-	-	0,78
Forsikringskostnad per stk	kr	-	-	0,08
Vaksinasjonskostnad per stk	kr	-	-	0,68
Lønnskostnad per stk	kr	-	-	1,08
Historiske avskrivninger per stk	kr	-	-	0,41
Elektrisitetskostnad per stk	kr	-	-	0,15
Annen driftskostnad per stk	kr	-	-	0,79
Netto finanskostnad per stk	kr	-	-	0,11
<b>PRODUKSJONSKOSTNAD PER STK</b>	kr	-	-	<b>4,84</b>

## F11. SPREDNINGSTABELLER

### F.11.1. SALG AV FISK (YNGEL OG SMOLT) FOR HVERT ENKELT SELSKAP I 2007

Plass.	Stk	Plass.	Stk	Plass.	Stk	Plass.	Stk
1.	68 076 000	21.	2 987 000	41.	1 811 000	61.	751 000
2.	10 371 000	22.	2 861 000	42.	1 735 000	62.	742 000
3.	6 100 000	23.	2 808 000	43.	1 575 000	63.	737 000
4.	5 900 000	24.	2 710 000	44.	1 520 000	64.	720 000
5.	5 718 000	25.	2 570 000	45.	1 500 000	65.	636 000
6.	5 615 000	26.	2 561 000	46.	1 477 000	66.	624 000
7.	5 215 000	27.	2 540 500	47.	1 450 000	67.	600 000
8.	4 658 000	28.	2 503 000	48.	1 447 000	68.	598 000
9.	4 605 000	29.	2 348 000	49.	1 416 900	69.	580 000
10.	4 500 000	30.	2 341 000	50.	1 290 000	70.	550 000
11.	4 339 000	31.	2 290 000	51.	1 262 000	71.	490 000
12.	3 792 000	32.	2 269 000	52.	1 207 000	72.	453 000
13.	3 567 000	33.	2 135 000	53.	1 207 000	73.	407 846
14.	3 531 000	34.	2 100 000	54.	1 061 000	74.	335 000
15.	3 463 000	35.	2 099 000	55.	1 033 000	75.	296 000
16.	3 358 000	36.	2 079 000	56.	980 000	76.	218 000
17.	3 283 000	37.	2 069 000	57.	972 000	77.	176 000
18.	3 120 000	38.	2 032 000	58.	907 000	78.	146 000
19.	3 017 000	39.	2 007 000	59.	826 000		
20.	3 004 000	40.	2 000 000	60.	810 000		

### F.11.2. PRODUKSJONSKOSTNAD PER STK SOLGT FISK (YNGEL OG SMOLT) FOR HVERT ENKELT SELSKAP I 2007

Plass.	Kroner	Plass.	Kroner	Plass.	Kroner	Plass.	Kroner
1.	1,79	21.	4,98	41.	6,59	61.	7,73
2.	2,47	22.	5,15	42.	6,64	62.	7,76
3.	2,58	23.	5,16	43.	6,71	63.	8,28
4.	2,72	24.	5,32	44.	6,86	64.	8,58
5.	3,12	25.	5,45	45.	6,90	65.	9,06
6.	3,47	26.	5,63	46.	6,98	66.	9,17
7.	3,63	27.	5,65	47.	7,13	67.	9,31
8.	3,68	28.	5,67	48.	7,20	68.	9,37
9.	3,84	29.	5,73	49.	7,21	69.	9,78
10.	4,01	30.	5,81	50.	7,24	70.	9,84
11.	4,03	31.	5,87	51.	7,25	71.	10,67
12.	4,05	32.	5,91	52.	7,28	72.	12,37
13.	4,18	33.	5,95	53.	7,33	73.	13,04
14.	4,25	34.	6,04	54.	7,34	74.	13,31
15.	4,32	35.	6,11	55.	7,38	75.	13,86
16.	4,38	36.	6,21	56.	7,47	76. <sup>1)</sup>	18,65
17.	4,46	37.	6,24	57.	7,48	77. <sup>1)</sup>	22,56
18.	4,46	38.	6,34	58.	7,56	78. <sup>1)</sup>	35,07
19.	4,69	39.	6,41	59.	7,68		
20.	4,78	40.	6,56	60.	7,70		

1) Hovedsakelig rognproduksjon



**F.11.3. DRIFTSMARGIN FOR HVERT ENKELT SELSKAP I 2007**

Class.	Prosent	Class.	Prosent	Class.	Prosent	Class.	Prosent
1.	65,9	21.	32,4	41.	23,1	61.	12,7
2.	54,6	22.	32,4	42.	22,9	62.	12,7
3.	52,3	23.	32,3	43.	22,8	63.	9,8
4.	50,7	24.	31,6	44.	22,4	64.	9,4
5.	48,4	25.	30,1	45.	22,4	65.	7,6
6.	45,2	26.	29,9	46.	21,7	66.	7,6
7.	45,1	27.	29,8	47.	21,6	67.	6,9
8.	43,4	28.	28,4	48.	21,4	68.	5,8
9.	43,3	29.	28,3	49.	20,9	69.	5,2
10.	42,4	30.	28,2	50.	20,4	70.	5,1
11.	41,6	31.	27,8	51.	20,4	71.	5,1
12.	41,3	32.	27,7	52.	19,8	72.	-1,6
13.	37,8	33.	27,4	53.	18,5	73.	-4,3
14.	37,6	34.	27,3	54.	18,2	74.	-17,8
15.	36,6	35.	26,8	55.	17,9	75.	-23,1
16.	34,1	36.	26,6	56.	17,6	76.	-32,1
17.	33,8	37.	25,2	57.	17,5	77.	-46,9
18.	33,1	38.	24,4	58.	15,1	78.	-79,3
19.	33,0	39.	24,0	59.	14,7		
20.	32,5	40.	23,9	60.	13,4		

**F.11.4. GJENNOMSNIITT, MAKSIMUM, MINIMUM OG STANDARDAVVIK FOR RESULTAT FØR SKATTEKOSTNAD, ANTALL SOLGT FISK, PRODUKSJONSKOSTNAD PER STK OG DRIFTSMARGIN**

	Ord.res før skatt	Salg av fisk	Prod.kost per stk	Driftsmargin
Gjennomsnitt	4 917 791	3 039 593	5,64	24,3
Maksimum	67 788 194	68 076 000	35,07	65,9
Minimum	-5 814 180	146 000	1,79	-79,3
Standardavvik	8 678 099	7 662 752	4,60	21,7
Std. avvik / gj.snitt	1,76	2,52	0,81	0,89

## G. DEFINISJONER

Vi skal her se på ulike utregningsprinsipper og definisjoner som er brukt i lønnsomhetsundersøkelsen for settefiskproduksjon, laks og regnbueørret i 2007.

### G1. RESULTATREGNSKAP

#### ✓ Salgsinntekt av smolt

Den inntekt selskapet har fått ved salg av smolt (både laks og regnbueørret) for utsett i sjø.

#### ✓ Salgsinntekt av yngel

Den inntekt selskapet har fått ved salg av yngel (både laks og regnbueørret) til et annet selskapet med settefiskproduksjon (utsett i ferskvann).

#### ✓ Salgsinntekt av rogn

Den inntekt selskapet har hatt ved salg av lakse- rogn og regnbueørretrogn.

#### ✓ Forsikringsutbetalinger

Her er det tatt med alle forsikringsutbetalinger som gjelder tap av fisk, og som er bokført i 2007. Dette er gjort for å få med forsikringsutbetalingene det året de får innvirkning på inntektene i selskapet.

#### ✓ Annen driftsinntekt

Annen driftsinntekt som ikke inngår i hovedvirksomheten, men som likevel har en naturlig tilknytning til hovedvirksomheten. Dette kan f. eks. være salg av fôr, leieinntekter etc.

På grunn av disse inntektene vil kostnader ved settefiskproduksjonen ikke være helt reelle. Grensen for å utelate ett selskap med høy annen driftsinntekt fra undersøkelsen er:

- 10 prosent, dersom annen driftsinntekt ikke er knyttet til oppdrettsvirksomhet f.eks. butikk og,
- 30 prosent, dersom annen driftsinntekt er knyttet til oppdrettsvirksomhet f.eks. salg av fôr.

#### ✓ Sum driftsinntekt

Sum driftsinntekt er definert som summen av salgsinntekt av smolt, salgsinntekt av yngel, salgsinntekt av rogn, forsikringsutbetalinger og annen driftsinntekt.

#### ✓ Beholdningsendring rogn og yngel

I resultatregnskapet er beholdningsendring rogn og yngel sett på som en kostnadsregulerende post.

Beholdningsendring rogn og yngel er definert som verdien av rogn og yngel per 31.12. fratrukket verdien av rogn og yngel per 1.1.

For å kunne sammenligne beholdningsverdi av rogn og yngel har Fiskeridirektoratet gjort egne beregninger per 31.12. og 1.1.

Beholdning av yngel verdifastsettes til laveste verdi av full tilvirkningskost og virkelig verdi.

Virkelig verdi er vurdert til å være forventet salgspris per stk. Full tilvirkningskost er vurdert til å være rognkost, yngelkost, fôrkost, forsikringkost og lønnskost.

I årets undersøkelse er det tilvirkningskost som er brukt i verdifastsettelsen av yngel. I verdifastsettelsen av rogn har vi benyttet anskaffelseskost.

Tilvirkningskost (rogn, yngel, fôr, forsikring og lønnskostnader) for yngel er på bakgrunn av 2006-undersøkelsen vurdert til kr 3,05 i 2007.

Tabellen nedenfor viser hvilken standardpris per stk (rogn) og tilvirkningskost per stk (yngel) som er benyttet i verdifastsettelsen av rogn og yngel i 2007. Tall i kroner.

Tabell G.1.1.	01.01.	31.12.
Anskaffelsespris rogn	0,290	0,374
Tilvirkn.kost yngel	2,81	3,05

En bør være oppmerksom på at *lønnsomhetsvurderingen er svært sensitiv med hensyn til hvilke beregninger som gjøres for å verdifastsette beholdninger og beholdningsendringer av rogn og yngel.*

#### ✓ Historiske avskrivninger

En har i resultatregnskapet brukt lineære avskrivninger basert på historisk kostpris. Dette for å lette sammenligningen med tilsvarende beregninger for andre næringer. Se også annen definisjon på avskrivninger i G3. "Salg og andre beregnede lønnsomhetsmål".

Ved beregning av avskrivningene har vi lagt til grunn følgende levetider. I anskaffelsesåret blir driftsmiddelet avskrevet med halv sats.

<b>Tabell G.1.2.</b>	<b>Levetid</b>
Tomter	Ubegrenset
Grunnlagsinvesteringer	Ubegrenset
Bygninger	20,5 år
Kar, maskiner, etc	10,5 år
Anlegg i vann	8,5 år
Transportmidler	8,5 år

#### ✓ **Annen driftskostnad**

Omfatter vedlikehold, leiekostnader, kontorutgifter, reparasjoner etc.

#### ✓ **Sum driftskostnad**

Er definert som summen av rogn og yngelkostnad, førkostnad, forsikringskostnad, vaksinasjonskostnad, lønnskostnad, historiske avskrivninger, elektrisitetskostnad, annen driftskostnad fratrukket beholdningsendring rogn og yngel.

#### ✓ **Driftsresultat**

Er definert som sum driftsinntekter minus sum driftskostnader.

#### ✓ **Ordinært resultat før skattekostnad**

Er definert som driftsresultat pluss finansinntekter minus finanskostnader.

## **G2. BALANSEREGNSKAP**

#### ✓ **Varige driftsmidler**

Grunnlagsopplysningene om investering, slik som driftsmiddeltipe, anskaffelsespris og anskaffelsesår, innhentes direkte fra oppdretter.

Driftsmidlene blir deretter vurdert etter gjenanskaffelsesprinsippet som er basert på Statistisk sentralbyrås engrospris og byggekostnadsindeks. De viktigste driftsmidlene er bygninger, utstyr for produksjon og oppbevaring av rogn, yngel og settefisk, maskiner, datautstyr og transportmidler.

#### ✓ **Finansielle anleggsmidler**

Eksempel på finansielle anleggsmidler er andeler i salgslag og andre oppdrettsanlegg samt aksjer.

#### ✓ **Sum anleggsmidler**

Er definert som summen av varige driftsmidler og finansielle anleggsmidler.

#### ✓ **Beholdningsverdi av rogn og yngel**

Beholdning av yngel verdifastsettes til laveste verdi av full tilvirkningskost og virkelig verdi.

Virkelig verdi er vurdert til å være forventet salgspris per stk. Full tilvirkningskost er vurdert til å være rognkost, yngelkost, førkost, forsikringskost og lønnskost.

I årets undersøkelse er det tilvirkningskost som er brukt i verdifastsettelsen av yngel. I verdifastsettelsen av rogn har vi benyttet anskaffelseskost.

Tilvirkningskost per stk for yngel er på bakgrunn av 2006-undersøkelsen vurdert til kr 3,05 i 2007. Anskaffelsespris per stk rognkorn er vurdert til kr 0,374 i 2007.

#### ✓ **Sum omløpsmidler**

Er definert som summen av beholdningsverdi fôrager, beholdningsverdi rogn og yngel, beholdningsverdi vaksine, fordringer, investeringer og kontanter og bankinnskudd.

#### ✓ **Sum eiendeler**

Er definert som summen av anleggsmidler og omløpsmidler.

#### ✓ **Sum egenkapital**

Egenkapital er regnet som en restpost, der sum eiendeler fratrukket avsetning for forpliktelse, langsiktig gjeld og sum kortsiktig gjeld er lik egenkapitalen.

#### ✓ **Sum kortsiktig gjeld**

Er definert som summen av gjeld til kredittinstitusjoner, leverandørgjeld og annen kortsiktig gjeld.

#### ✓ **Sum gjeld og egenkapital**

Er definert som summen av egenkapital og gjeld.

## **G3. SALG OG ANDRE BEREGNEDE LØNNSOMHETSMÅL**

#### ✓ **Salg av smolt**

Antall (stk) smolt av laks og regnbueørret som er solgt til et matfiskselskap for utsetting i sjøvann.

#### ✓ **Salg av yngel**

Antall (stk) yngel av laks og regnbueørret som er solgt til annet settefiskselskap for utsetting i ferskvann.

#### ✓ **Salg av rogn**

Antall rognkorn som er solgt fra selskapet.

### ✓ Tillatelse

Gjennomsnittlig størrelse på tillatelse(e) for de selskap som er med i utvalget. Tillatelse blir målt som antall tillatt solgt smolt fra selskapet i løpet av ett år.

### ✓ Utnyttelsesgrad

Faktisk utnyttet tillatelse (antall uttatt smolt fra selskapet i 2007) i prosent av det antall det er gitt tillatelse for.

Bare utsetningsklar smolt blir regnet med i uttaket. En bør være oppmerksom på at mange anlegg også selger yngel som ennå ikke er utsetningsklar.

### ✓ Antall årsverk

Summen av det totalt antall årsverk som er utført i selskapet i undersøkelsesåret. En bruker det samme antall arbeidstimer per årsverk som Budsjettnemnda for jordbruket, der et årsverk er satt til 1845 timer. Både lønnet og ulønnet arbeidsinnsats er tatt med.

### ✓ Salg av fisk per årsverk

Er definert som salg av smolt pluss salg av yngel dividert på antall utførte årsverk.

### ✓ Salgpris per stk solgt smolt

Er definert som salgsinntekt av smolt dividert på antall solgt smolt.

### ✓ Salgpris per stk solgt yngel

Er definert som salgsinntekt av yngel dividert på antall solgt yngel.

### ✓ Produksjonsverdi

Er definert som sum salgsinntekt pluss beholdningsendring rogn og yngel.

### ✓ Produksjonsverdi per årsverk

Produksjonsverdi dividert med antall utførte årsverk.

### ✓ Kalkulatorisk rente på egenkapitalen

Kalkulatorisk rente på egenkapitalen er beregnet på bakgrunn av egenkapitalen per 31.12.

Definisjon:

- Hvis egenkapitalen er mindre eller lik 0, er kalkulatorisk rente på egenkapital satt lik 0.
- Hvis egenkapitalen er større enn 0, blir kalkulatorisk rente på egenkapitalen beregnet etter følgende formel:

$$KR = R * ((EK/SE) * DM) + N * ((EK/SE) + (OM + FA))$$

Der:

DM	=	Varige driftsmidler
EK	=	Sum egenkapital
FA	=	Finansielle anleggsmidler
KR	=	Kalkulatorisk rente på egenkap.
N	=	Nominell rente
OM	=	Omløpsmidler
R	=	Realrente
SE	=	Sum eiendeler

Egenkapitalen (EK) er beregnet som sum eiendeler fratrukket sum gjeld. Årsaken til at en benytter seg av realrente ved renteberegning av de varige driftsmidlenes andel av egenkapitalen, er at en benytter seg av gjenanskaffelsesprinsippet ved avskrivninger, og at det dermed ville bli dobbelregning dersom vi samtidig benytter en nominell rentesats.

En forutsetter her at finansiering av de forskjellige aktivapostene har lik egenkapitalandel. Vi har følgende sammenheng mellom realrente og nominell rente:

$$\text{Realrente} = \frac{\text{Nominell rente} - \text{inflasjonsrate}}{1 + \text{inflasjonsrate}}$$

Ved beregning av effektiv rente har vi tatt utgangspunkt i realrente for norske statsobligasjoner med 10 års løpetid. Den gjennomsnittlige effektive renten ble beregnet til 4,78 prosent i 2007. Inflasjonen for 2007 er beregnet til 0,76 prosent. Dermed blir realrenten 3,99 prosent for 2007.

En har sett bort fra latent skatt på merverdi ved beregning av egenkapital.

### ✓ Kalkulatoriske avskrivning (Blandet prinsipp)

Utgangspunkt er lineære avskrivninger basert på gjenanskaffelseskost, men det må korrigeres for finansieringsvirkningen av gjeldsandelen. En har gått ut fra at gjeldsandelen av de varige driftsmidlene er den samme som for selskapet som helhet.

Formålet med avskrivningene er å holde en konstant egenkapitalandel på driftsmidlene under forutsetning av at driftsmidlene skal gjenanskaffes.

Vi har valgt følgende prinsipp at egenkapitalandelen av de varige driftsmidlene blir avskrevet lineært basert på gjenanskaffelseskost. Gjeldsandelen blir avskrevet lineært basert på historisk

kostpris (byggesum/kjøpesum justert med senere påkostninger).

Dersom egenkapitalen i anlegget er 0 eller mindre blir driftsmidlene avskrevet lineært basert på historisk kostpris. Det er egenkapitalandelen per 31.12. som er grunnlaget for beregningen.

For å beregne gjenanskaffelsesverdi på driftsmidlene har en tatt utgangspunkt i den historiske kostpris for hvert enkelt driftsmiddel, og er ved hjelp av engrosprisindeksens delindekser kommet frem til et uttrykk for driftsmiddelets gjenanskaffelsesverdi.

#### ✓ **Lønnsevne**

Gir uttrykk for hvor mye virksomheten kan betale til innsatsfaktoren arbeidskraft etter at andre faste og variable kostnader er dekket i samsvar med det som blir sett på som rimelig i driftsøkonomisk forstand. Lønnsevne er definert som:

(sum driftsinntekt + beholdningsendring rogn og yngel + finansinntekter) - (rogn og yngelkostnad + førkostnad + forsikringskostnad + vaksinasjonskostnad + elektrisitetskostnad + annen driftskostnad + finanskostnad + kalk. avskrivninger (b) + kalk. rente på egenkapitalen).

### G4. BEREGNEDE NØKKELTALL

#### ✓ **Totalrentabilitet**

Gir uttrykk for avkastningen på totalkapitalen i virksomheten.

Definisjon:

$$\frac{(\text{Driftsresultat} + \text{Finansinntekt}) * 100}{\text{Sum eiendeler (31.12.)}}$$

#### ✓ **Driftsmargin**

Definisjon:

$$\frac{\text{Driftsresultat} * 100}{\text{Sum driftsinntekt}}$$

#### ✓ **Overskuddsgrad**

Definisjon:

$$\frac{(\text{Driftsresultat} + \text{Finansinntekt}) * 100}{\text{Produksjonsverdi}}$$

#### ✓ **Likviditetsgrad 1**

Definisjon:

$$\frac{\text{Sum omløpsmidler} * 100}{\text{Sum kortsiktig gjeld}}$$

#### ✓ **Likviditetsgrad 2**

Definisjon:

$$\frac{\text{Sum omløpsmidler} - \text{Beh.verdi rogn og yngel}}{\text{Sum kortsiktig gjeld} * 100}$$

#### ✓ **Rentedekningsgrad**

Definisjon:

$$\frac{(\text{Driftsresultat} + \text{Finansinntekter}) * 100}{\text{Finanskostnader}}$$

#### ✓ **Egenkapitalandel**

Definisjon:

$$\frac{\text{Sum egenkapital} * 100}{\text{Sum eiendeler}}$$

#### ✓ **Andel av kortsiktig gjeld**

Definisjon:

$$\frac{\text{Sum kortsiktig gjeld} * 100}{\text{Sum eiendeler}}$$

#### ✓ **Andel av langsiktig gjeld**

Definisjon:

$$\frac{\text{Utsatt skatt} + \text{Langsiktig gjeld} * 100}{\text{Sum eiendeler}}$$

### G5. BEREGNEDE KOSTNADER PER STK SOLGT FISK

Hver kostnadsart er dividert med antall solgt yngel og smolt, slik at vi får kostnad per stk solgt fisk.

Beregningen er basert på alle selskap i utvalget, også anlegg som kun har solgt smolt.

#### ✓ **Netto finanskostnad per stk**

Renter på lån og andre finanskostnader fratrukket renter av bankinnskudd og andre finansinntekter dividert på antall solgt yngel og smolt.

## H. SUMMARY IN ENGLISH

The main results from the profitability survey of Norwegian hatcheries producing fry and smolt of Atlantic salmon and Rainbow trout in 2007 are as follows:

- Higher profitability
- Higher productivity per man/year
- Lower production costs per sold fry and smolt

The figures given in this report are *arithmetic averages* based on all hatcheries in the sample. 2006 results are included for comparison.

The survey is based on data collected from a sample of 78 hatcheries with production of fry and smolt of Atlantic salmon and Rainbow trout. These 78 hatcheries employed 146 licences for production of smolt, which is 67 per cent of the total number of licences that were in production in 2007.

### H1. PROFITABILITY

The total profit on ordinary activities before taxation in the hatcheries is calculated to approximately 574 million NOK in 2007. For 2006 the total profit before taxation is calculated to 359 million NOK.

The figures regarding the *average* profitability for the companies in the sample are given in the table below. Definitions are presented in H6.

		2006	2007
Operating revenues	NOK	15 757 008	21 448 856
Operating expenses	NOK	12 887 538	16 243 524
Operating profit	NOK	2 869 470	5 205 332
Profit before taxation	NOK	2 673 535	4 917 791
Sale of smolt	No.	1 788 933	2 397 125
Sale of fry	No.	451 514	642 468
Number of man-year		5.9	7.1

The positive development in profitability can be traced back to an increase in the sale revenues from 2006 to 2007. This development was caused by an increase in the number of sold fish and higher sales price of fry in the period.

Average sale of smolt was estimated to 2 397 125 individuals in 2007, which is a 34 per cent increase compared to 2006. The sale of fry also increased in the same period. The increase in sale of fry was 42.3 per cent from 2006 to 2007. The average sale of fry was 642 468 individuals in 2007.

The average sales price per sold fry increased with 2 per cent from NOK 2.00 in 2006 to NOK 2.04 in 2007.

A decrease in average production costs per sold fish also contributes to the increase in profitability from 2006 to 2007.

The development in Operating Margin and Return on Total Assets confirm a more favourable economic situation for Norwegian hatcheries in 2007 compared to 2006.

Average Operating Margin and Return on Total Assets are given in table H.1.2.

		2006	2007
Return on Total Assets	%	15.6	21,7
Operating Margin	%	18.2	24,3

### H2. PRODUCTIVITY

The survey indicates that the average sale of fry and smolt increased from 2006 to 2007.

Productivity, calculated as sales of fry and smolt per man-year, increased by 11.2 per cent from 2006 to 2007. This development was due to the increase in the sale of fry and smolt in the same period. Average production per man-year was 426 065 fries and smolts in 2007.

Historically, Norwegian hatcheries have increased their productivity considerable, see table H.2.1.

Average sales of fry and smolt per man-year are given in table H.2.1. Figures are presented in numbers.

**Table H.2.1.**

Year	Sales of fry and smolt per man-year
1985	59 532
1990	141 939
1995	182 786
2000	289 520
2001	327 235
2002	294 196
2003	331 719
2004	387 539
2005	417 586
2006	382 982
2007	426 065

### H3. PRODUCTION COSTS PER SOLD FRY AND SMOLT

Production costs per sold fry and smolt decreased from NOK 5.95 in 2006 to NOK 5.64 in 2007. The main reason for this development was the increase in sale of fry and smolt.

Costs of production of fries are, due to shorter production time, lower than costs of production of smolt.

Average production costs per sold fry/smolt for 2006 and 2007 are given in table H.3.1

<b>Table H.3.1.</b>		<b>2006</b>	<b>2007</b>
Roe- and fry costs	NOK	0.92	0.87
Feeding costs	NOK	0.79	0.80
Insurance costs	NOK	0.12	0.09
Vaccination costs	NOK	0.73	0.79
Wages and salaries	NOK	1.22	1.19
Estimated depreciation	NOK	0.42	0.38
Electricity costs	NOK	0.33	0.26
Other operating expenses	NOK	1.32	1.16
Net Financial expenses	NOK	0.09	0.09
<b>PROD. COSTS PER SOLD</b>	<b>NOK</b>	<b>5.95</b>	<b>5.64</b>

### H4. REGIONAL PRODUCTION COSTS PER SOLD FRY AND SMOLT

Average production costs per sold fry and smolt for different geographical regions (counties) in 2006 and 2007 are presented in Table H.4.1.

<b>Table H.4.1.</b>		<b>2006</b>	<b>2007</b>
Finnmark and Troms	NOK	5.48	6.01
Nordland	NOK	7.24	6.51
Trøndelag	NOK	5.67	6.52
Møre og Romsdal	NOK	5.33	7.68
Sogn og Fjordane	NOK	5.04	5.48
Hordaland	NOK	6.33	5.69
Rogaland, Agder og Telemark	NOK	-	4.84

Results for the regions Rogaland, Agder and Telemark are not presented in 2006 due to low representative.

Hatcheries in Møre and Romsdal had the highest average production costs per sold fry and smolt in 2007, at NOK 7.68 per fry and smolt. On the other end of the scale we find hatcheries in Rogaland, Agder and Telemark, where average production costs were NOK 4.84.

The reader differences in the estimated production costs per sold fry and smolt may have been caused by different share of fry production in the samples. The survey also indicates substantial differences in profitability and productivity between the hatcheries. Table F.11.1 – F.11.4 provide more details.

## H5. AVERAGE RESULTS FOR NORWEGIAN HATCHERIES

### H.5.1. SAMPLE

		2005	2006	2007
Number of companies in the sample	No.	69	71	78
Number of licenses	No.	99	120	146

### H 5.2. PROFIT AND LOSS ACCOUNT

		2005	2006	2007
Revenues of smolt	NOK	10 235 811	14 584 905	19 282 294
Revenues of fry	NOK	833 836	904 991	1 310 203
Revenues of roe	NOK	0	17 465	473 394
Compensations	NOK	121 485	23 788	90 443
Other operating revenues	NOK	148 941	225 859	292 522
<b>OPERATING REVENUES</b>	<b>NOK</b>	<b>11 340 073</b>	<b>15 757 008</b>	<b>21 448 856</b>
Roe and fry costs	NOK	1 675 553	2 067 483	2 643 686
Feeding costs	NOK	1 242 789	1 772 883	2 441 698
Insurance costs	NOK	233 129	278 745	272 693
Vaccination costs	NOK	1 228 236	1 624 448	2 393 917
Changes in livestock	NOK	39 764	245 903	620 964
Wages and salaries	NOK	1 970 315	2 740 056	3 615 418
Estimated depreciation	NOK	816 004	947 491	1 164 629
Electricity costs	NOK	462 867	746 708	792 164
Other operating expenses	NOK	2 198 356	2 955 627	3 540 282
<b>OPERATING EXPENSES</b>	<b>NOK</b>	<b>9 787 485</b>	<b>12 887 538</b>	<b>16 243 524</b>
<b>OPERATING PROFIT</b>	<b>NOK</b>	<b>1 552 588</b>	<b>2 869 470</b>	<b>5 205 332</b>
Financial revenues	NOK	106 913	324 248	396 222
Financial expenses	NOK	391 316	520 183	683 763
<b>PROFIT BEFORE TAXATION</b>	<b>NOK</b>	<b>1 268 185</b>	<b>2 673 535</b>	<b>4 917 791</b>

### H.5.3. BALANCE SHEET

		2005	2006	2007
Tangible fixed assets	NOK	8 430 627	9 807 487	10 355 946
Fixed asset investments	NOK	1 523 110	1 141 868	757 407
<b>FIXED ASSETS</b>	<b>NOK</b>	<b>9 953 737</b>	<b>10 949 355</b>	<b>11 113 353</b>
Stock of raw materials (feed)	NOK	64 535	75 072	69 159
Stock of live fish	NOK	3 640 082	4 478 693	4 963 241
Stock of vaccination	NOK	75 035	49 697	74 284
Debtors and current assets investment	NOK	1 615 611	2 642 293	6 690 586
Cash at bank and in hand	NOK	1 441 402	2 239 493	2 946 140
<b>CURRENT ASSETS</b>	<b>NOK</b>	<b>6 836 665</b>	<b>9 485 248</b>	<b>14 743 411</b>
<b>TOTAL ASSETS</b>	<b>NOK</b>	<b>16 790 402</b>	<b>20 434 603</b>	<b>25 856 764</b>
<b>EQUITY</b>	<b>NOK</b>	<b>5 602 925</b>	<b>7 171 141</b>	<b>8 099 984</b>
Provisions for liabilities and charges	NOK	906 541	1 169 247	1 455 383
Other long-term liabilities	NOK	4 290 258	4 194 167	4 303 617
Amount owed to credit institutions	NOK	2 914 644	3 056 462	2 641 015
Trade creditors	NOK	926 256	1 377 137	1 537 946
Other short-term liabilities	NOK	2 149 778	3 466 449	7 818 818
Total short-term liabilities	NOK	5 990 678	7 900 048	11 997 780
<b>TOTAL LIABILITIES</b>	<b>NOK</b>	<b>11 187 477</b>	<b>13 263 462</b>	<b>17 756 779</b>
<b>TOTAL EQUITY AND LIABILITIES</b>	<b>NOK</b>	<b>16 790 402</b>	<b>20 434 603</b>	<b>25 856 764</b>



#### H.5.4. SALE A/O

		2005	2006	2007
Sale of smolt	No.	1 351 659	1 788 933	2 397 125
Sale of fry	No.	477 368	451 514	642 468
Sale of roe	No.	0	35 211	1 204 603
Licensed volume	No.	1 542 464	1 897 746	2 360 058
Licensed utilisation	%	87.6	94.3	101.6
Number of man-year		4.4	5.9	7.1
Sale of fry and smolt per man-year	No.	417 586	382 982	426 065
Sales price per sold smolt	NOK	7.57	8.15	8.04
Sales price per sold fry	NOK	1.75	2.00	2.04
Production value	NOK	11 109 411	15 753 264	21 686 855
Production value per man-year	NOK	2 536 395	2 692 866	3 039 885
Estimated interest on equity	NOK	187 089	272 150	635 627
Estimated depreciation (mix. principle)	NOK	863 752	1 023 790	1 239 420
Wage paying ability	NOK	3 003 663	5 065 142	7 822 791
Wage paying ability per man-year	NOK	685 768	865 836	1 096 535

#### H.5.5. FINANCIAL RATIOS

		2005	2006	2007
Return on Total Assets	%	9.9	15.6	21.7
Operating Margin	%	13.7	18.2	24.3
Profit Margin	%	14.9	20.3	25.8
Current Ratio	%	114.1	120.1	122.9
Quick Ratio	%	53.4	63.4	81.5
Interest Cover	%	424.1	614.0	819.2
Equity Ratio	%	33.4	35.1	31.3
Short-term liabilities Ratio	%	35.7	38.7	46.4
Long-term liabilities Ratio	%	31.0	26.2	22.3

#### H.5.6. PRODUCTION COSTS PER SOLD FRY AND SMOLT

		2005	2006	2007
Roe and fry costs	NOK	0.92	0.92	0.87
Feeding costs	NOK	0.68	0.79	0.80
Insurance costs	NOK	0.13	0.12	0.09
Vaccination costs	NOK	0.67	0.73	0.79
Wages and salaries	NOK	1.08	1.22	1.19
Estimated depreciation	NOK	0.45	0.42	0.38
Electricity costs	NOK	0.25	0.33	0.26
Other operating expenses	NOK	1.20	1.32	1.16
Net financial expenses	NOK	0.16	0.09	0.09
<b>PROD. COSTS PER SOLD FRY AND SMOLT</b>	<b>NOK</b>	<b>5.53</b>	<b>5.95</b>	<b>5.64</b>

## H6. DEFINITIONS

Operating revenues	- Sales revenues of smolt, fry and roe + compensations + other operating revenues
Operating expenses	- Roe and fry costs + feeding costs + insurance costs + vaccinations costs – changes in live stock + wages and salaries + estimated depreciation + electricity costs + other operating expenses
Operating profit	- Operating revenues – operating expenses
Profit before taxation	- Operating profit + financial revenues – financial expenses
Sale of smolt	- Number of individual sold
Sale of fry	- Number of individual sold
Number of man-year	- Number of working hour / 1845
Return on Total Assets	- (Profit before taxation plus financial expenses / total assets) * 100
Operating Margin	- (Operating profit / operating revenues) * 100
Profit Margin	- ((Operating profit + financial revenues)/Production value)*100
Current Ratio	- (Current assets / current liabilities) * 100
Quick Ratio	- (Current assets less live stocks / current liabilities) * 100
Interest Cover	- (Profit before taxation plus financial expenses / financial expenses) * 100
Equity Ratio	- (Shareholders' funds / total assets) * 100
Short-term liabilities Ratio	- (Short-term liabilities / total assets) * 100
Long-term liabilities Ratio	- (Long-term liabilities / total assets) * 100
Roe- and fry costs per fish	- Total roe- and fry costs / (sale of fry + sale of smolt)
Feeding costs per fish	- Total feeding costs / (sale of fry + sale of smolt)
Insurance costs per fish	- Total insurance costs / (sale of fry + sale of smolt)
Vaccination costs per fish	- Total vaccination costs / (sale of fry + sale of smolt)
Wages and salaries per fish	- Total wages and salaries / (sale of fry + sale of smolt)
Estimated depreciation per fish	- Total estimated depreciation / (sale of fry + sale of smolt)
Electricity costs per fish	- Total electricity costs / (sale of fry + sale of smolt)
Other operating expenses per fish	- Total other operating expenses / (sale of fry + sale of smolt)
Net Financial expenses per fish	- (Total financial expenses – total financial revenues) / (sale of fry + sale of smolt)
Prod. Costs per sold fish	- Roe- and fry costs + feeding costs + insurance costs + vaccination costs + wages and salaries + estimated depreciation + electricity costs + other operating expenses + Net financial expenses



## **I. VEDLEGG - SKJEMA**

# LØNNSOMHETSSKJEMA FISKEOPPDRETT 2007

KLEKKERI-/SETTEFISKTILLATELSER FOR  
ATLANTISK LAKS OG REGNBUEØRRET  
(Etter Lov nr 79 av 17. juni 2005, §24 plikter alle å gi oppgave)

Organisasjonsnummer:

Tillatelsesstørrelse:

Antall tillatelser:

**ÅRSREGNSKAP (INKL. REGNSKAPSNOTER) FOR 2007 SKAL VEDLEGGES LØNNSOMHETSSKJEMAET VED RETUR TIL FISKERIDIREKTORATET.**

**SPESIFISERT RESULTATREGNSKAP ELLER EN SPESIFISERING AV POSTENE VAREKOSTNAD OG ANNEN DRIFTSKOSTNAD KAN VEDLEGGES ISTEDEFOR Å FYLLE UT DEL 2 I SKJEMAET.**

## DEL 1. SKAL BESVARES AV ALLE

### SPØRSMÅL A (SE RETTLEDNING):

Omfatter vedlagte skjema og årsregnskap for 2007 flere tillatelser enn nevnt ovenfor ?

Ja

Nei

Dersom ja, hvilke tillatelsesnumre ?:

\_\_\_\_\_

**NB! Det kan kun føres felles skjema for klekkeri-/settefisktillatelser med felles årsregnskap**

### SPØRSMÅL B (SE RETTLEDNING):

Hadde selskapet andre inntekter enn fra salg av yngel og smolt i 2007?

Ja

Nei

Dersom ja, - Angi hva slags inntekt ?:

\_\_\_\_\_

- Hvor høy var denne inntekten?:

Kr \_\_\_\_\_

### SPØRSMÅL C (SE RETTLEDNING):

Har selskapet mottatt forsikringsutbetaling i 2007 som følge av tap av fisk?

Ja

Nei

Dersom ja - hvor høy var denne utbetalingen?

Kr \_\_\_\_\_

### SPØRSMÅL D (SE RETTLEDNING):

Har selskapet benyttet seg av kunstig varmetilsetting i produksjonen?

Ja

Nei

### SPØRSMÅL E (SE RETTLEDNING):

Har selskapet eget klekkeri?

Ja

Nei

## DEL 2.

**DET ER KUN NØDVENDIG Å FYLLE UT POSTER SOM IKKE ER SPESIFISERT I VEDLAGTE ÅRSREGNSKAP ELLER VEDLAGTE SPESIFISERINGER.**

### SPØRSMÅL F (SE RETTLEDNING): Spesifisering av beholdningsverdi i balanseregnskapet

1.) Fôr på lager 31.12.2007 (ant.kg x innkjøpspris 2007)

Kr \_\_\_\_\_

2.) Vaksine på lager 31.12.2007 (ant.kg x innkjøpspris 2007)

Kr \_\_\_\_\_

**SPØRSMÅL G (SE RETTLEDNING): Spesifisering av vareforbruk i resultatregnskapet**

- 1.) Innkjøp av rogn og yngel Kr \_\_\_\_\_
- 2.) Innkjøp av fôr Kr \_\_\_\_\_
- 3.) Forsikringskostnad (fisk) Kr \_\_\_\_\_
- 4.) Elektrisitetkostnad Kr \_\_\_\_\_
- 5.) Vaksinasjons-/medisinskostnad Kr \_\_\_\_\_

**SPØRSMÅL H (SE RETTLEDNING): Spesifisering av kjøp og salg av varige driftsmidler i 2007**

Pkt. 1. Driftsmiddel	Pkt. 2. Innkjøpsår	Pkt. 3. Opprinnelig kjøpesum	Pkt. 4. Materiale eks. jern, plast etc.)
	20	Kr	
	20	Kr	
	20	Kr	
	20	Kr	
	20	Kr	
	20	Kr	
	20	Kr	
	20	Kr	
	20	Kr	
	20	Kr	
	20	Kr	

**NB! Dersom det er for liten plass kan man legge ved et eget ark.**

Dersom Fiskeridirektoratet har spørsmål til utfyllingen kan man henvende seg til:

Navn: _____	Telefonnr: _____
	Telefaksnr: _____
	E-post:: _____
For Firma - selskapsnavn, dato og underskrift	

# Statistikk for akvakultur 2007

## Klekkeri og/eller settefisktillatelser

### Atlantisk laks, regnbueørret og ørret

(Etter Lov nr 79 av 17. juni 2005, §24 plikter alle å gi oppgave)

Organisasjonsnummer:

Antall tillatelser:

Gjelder tillatelsen(e):

	Ja	Nei
Har det vært produksjon i selskapet i 2007?		
Har selskapet egen stamfisk per 31.12.2007?		
Har selskapet tillatelser for produksjon av yngel til utsetting i vassdrag?		

**SVARFRIST 1. MARS 2008**

**Tabell 1. BEHOLDNING PER 1.1.2007 av yngel/settefisk**

	Ant. i 1 000 stk <sup>1)</sup>
Atlantisk laks	
Regnbueørret	
Brun-/Sjørørret	

1) Kilde: Fiskeridirektoratet, fjorårets skjema

**Tabell 2. PRODUKSJON FRA ROGNKORN TIL YNGEL i 2007**

	Beholdning per 1.1. rognkorn <sup>1)</sup>	Totalt kjøp/interne mottak av rognkorn		Beholdning per 31.12. rognkorn	Klekket yngel
	Ant. i 1000 stk	Ant. i 1000 stk	Beløp i 1 000 kr	Ant. i 1000 stk	Ant. i 1000 stk
Atlantisk laks					
Regnbueørret					
Brun-/Sjørørret					

1) Kilde: Fiskeridirektoratet, fjorårets skjema

**Tabell 3. SALG og INTERNE LEVERANSER av rognkorn til klekkeri i 2007**

	Salg av rogn til annet klekkeri	
	Beløp i 1 000 kr (ekskl. mva)	Rognkorn Ant. i 1 000 stk
Atlantisk laks		
Regnbueørret		
Brun-/Sjørørret		

**Tabell 4. KJØP og INTERNE MOTTAK av yngel/settefisk i 2007**

	Beløp i 1 000 kr (ekskl. mva)	Ant. i 1000 stk
Atlantisk laks klekket i 2007		
Atlantisk laks klekket <u>før</u> 2007		
Regnbueørret		
Brun-/Sjørørret		

**Tabell 5a. SALG og INTERNE LEVERANSER AV SMOLT/SETTEFISK for utsett i sjø i 2007**

	Salg/interne leveranser for utsett i sjø	
	Beløp i 1 000 kr (ekskl. mva)	Ant. i 1000 stk
Atlantisk laks		
Regnbueørret		
Brun-/Sjørørret		

Tabell 5b. SALG og INTERNE LEVERANSER AV YNGEL for utsett i ferskvann i 2007

	Salg/interne leveranser i for produksjon i ferskvann	
	Beløp i 1 000 kr (ekskl mva)	Ant. i 1000 stk
Atlantisk laks		
Regnbueørret		
Brun-/Sjørret		

Tabell 6. TAP/SVINN I PRODUKSJON av yngel/settefisk i 2007

Årsak : (Se rettledning)	Dødfisk i 1000 stk	Destruksjon i 1000 stk	Rømming i 1000 stk	Annet i 1000 stk	Tellefeil i 1000 stk	Totalt i 1000 stk
Atlantisk laks						
Regnbueørret						
Brun-/Sjørret						

Tabell 7. BEHOLDNING PER 31.12.2007 av yngel/settefisk

	Ant. i 1 000 stk
Atlantisk laks klekket i 2007	
Atlantisk laks klekket <u>før</u> 2007	
Regnbueørret	
Brun-/sjørret	

Tabell 8. ARBEIDSINNSATS i 2007

		Antall personer		Antall timer	
		Menn	Kvinner	Menn	Kvinner
Betalt arbeidstid	Fast ansatte				
	Sesongarbeidere				
Ubetalt arbeidstid	Timer				

Tabell 9. KJØP OG SALG av varige driftsmidler i 2007

	Kjøp 1000 kr	Salg 1000 kr
Driftsbygninger		
Produksjonsutstyr/Maskiner		
Transportmidler		

Merknader og kommentarer (legg ved eget ark)

For firma. Dato og underskrift:	Adresse:	Telefon:
		Mobiltelefon:
		Telefaks:
		E-post: