

FISKERIDIREKTORATET

Lønnsomhetsundersøkelse for settefiskproduksjon Laks og Regnbueørret

Omfatter selskaper med produksjon
av laks og regnbueørret i ferskvann.

2010

FORORD

Akvakulturnæringen har en viktig rolle som verdiskapende næring i Norge og i kyst-Norge spesielt. Fiskeridirektoratet har siden 1985 samlet inn regnskapsopplysninger fra selskap med settefiskproduksjon av laks og regnbueørret, og besitter dermed en av verdens lengste tidsserier hva angår denne type lønnsomhetsvurderinger.

Opplysningene som samles inn danner grunnlag for beregning av viktige lønnsomhetsmål som driftsmargin, salg av fisk per årsverk, produksjonskostnader per stk m.m. Undersøkelsen vil være til nytte for ulike forvaltningsinstitusjoner, forskning og næring. Resultatene i denne undersøkelsen, gjerne sammen med statistikkopplysninger, gir viktig indikatorer over næringens utvikling.

I denne rapporten legger Fiskeridirektoratet frem resultater fra sin lønnsomhetsundersøkelse for settefiskproduksjon for regnskapsåret 2010. Undersøkelsen omfatter selskaper med produksjon av laks og regnbueørret i ferskvann.

Rapporten er i sin helhet lagt ut på Fiskeridirektoratets internettside (<http://www.fiskeridir.no>). Tidsserietabeller er publisert på samme internettside. Som følge av omleggingen i 2009 har vi to ulike tidsserier; en avsluttet tidsserie 1990-2008 og en gjeldende tidsserie 2008-.

Rådgiver Merete Fauske ved Statistikkavdelingen har hatt hovedansvaret for gjennomføring av undersøkelsen og utarbeidelse av rapporten.

Bergen, desember 2011

Liv Holmefjord

Per Sandberg

INNHOOLD

A. SAMMENDRAG:	
A1. Definisjoner	9
A2. Endringer	9
A3. Utvalget	9
A4. Samlet resultat for settefisknæringen	9
A5. Økonomisk resultat	9
A6. Produktivitet	10
A7. Produksjonskostnad per stk	10
A8. Lønnsomhet etter produksjonsform	11
A9. Lønnsomhet etter kapasitetsutnyttelse	11
A10. Regional utvikling	12
B. OM UNDERSØKELSEN:	
B1. Endringer	13
B2. Rapportinnhold	13
B3. Usikkerhet	13
B4. Representativitet	14
C. RESULTATANALYSE - HELE LANDET:	
C1. Produksjon og salg	17
C2. Inntekt	17
C3. Kostnadsutvikling	18
C4. Lønnsomhet	21
C5. Likviditet og soliditet	22
D. RESULTATANALYSE – PRODUKSJONSFORM	
D1. Bakgrunn	25
D2. Utvalg	25
D3. Resultater	25
E. RESULTATANALYSE – REGIONER:	
E1. Utvalg	27
E2. Økonomisk resultat	27
E3. Produksjonskostnad per stk	28
F. TABELLVERK:	
F1. Gjennomsnittstall per selskap for hele landet	31
F2. Gjennomsnittstall per selskap for selskap som kun har solgt smolt	33
F3. Gjennomsnittstall per selskap for selskap som har solgt både yngel og smolt	35
F4. Gjennomsnittstall per selskap for Finnmark og Troms	37
F5. Gjennomsnittstall per selskap for Nordland	39
F6. Gjennomsnittstall per selskap for Trøndelag	41
F7. Gjennomsnittstall per selskap for Møre og Romsdal	43
F8. Gjennomsnittstall per selskap for Sogn og Fjordane	45
F9. Gjennomsnittstall per selskap for Hordaland	47
F10. Gjennomsnittstall per selskap for Rogaland, Agder og Telemark	49
F11. Spredningstabeller	51

G. DEFINISJONER:	
G1. Resultatregnskap	53
G2. Balanseregnskap	53
G3. Salg og andre beregnede lønnsomhetsmål	54
G4. Beregnede nøkkeltall	54
G5. Beregnede kostnader per stk solgt fisk	55
H. SUMMARY IN ENGLISH:	
H1. Profitability	57
H2. Productivity	57
H3. Production costs per sold fry and smolt	58
H4. Regional production costs per sold fry and smolt	58
H5. Average results for Norwegian hatcheries	59
H6. Definitions	61
I. VEDLEGG – SKJEMA	63

TABELLINNHOLD

F1. HELE LANDET:	
Utvalg	31
Resultatregnskap	31
Balanseregnskap	31
Salg og andre beregnede lønnsomhetsmål	32
Beregnede nøkkeltall	32
Beregnede kostnader per stk solgt fisk	32
F2. SELSKAP SOM KUN HAR SOLGT SMOLT:	
Utvalg	33
Resultatregnskap	33
Balanseregnskap	33
Salg og andre beregnede lønnsomhetsmål	34
Beregnede nøkkeltall	34
Beregnede kostnader per stk solgt fisk	34
F3. SELSKAP SOM HAR SOLGT BÅDE YNGEL OG SMOLT:	
Utvalg	35
Resultatregnskap	35
Balanseregnskap	35
Salg og andre beregnede lønnsomhetsmål	36
Beregnede nøkkeltall	36
Beregnede kostnader per stk solgt fisk	36
F4. FINNMARK OG TROMS;	
Utvalg	37
Resultatregnskap	37
Balanseregnskap	37
Salg og andre beregnede lønnsomhetsmål	38
Beregnede nøkkeltall	38
Beregnede kostnader per stk solgt fisk	38

F5. NORDLAND:	
Utvalg	39
Resultatregnskap	39
Balansregnskap	39
Salg og andre beregnede lønnsomhetsmål	40
Beregnete nøkkeltall	40
Beregnete kostnader per stk solgt fisk	40
F6. TRØNDELAG:	
Utvalg	41
Resultatregnskap	41
Balansregnskap	41
Salg og andre beregnede lønnsomhetsmål	42
Beregnete nøkkeltall	42
Beregnete kostnader per stk solgt fisk	42
F7. MØRE OG ROMSDAL:	
Utvalg	43
Resultatregnskap	43
Balansregnskap	43
Salg og andre beregnede lønnsomhetsmål	44
Beregnete nøkkeltall	44
Beregnete kostnader per stk solgt fisk	44
F8. SOGN OG FJORDANE:	
Utvalg	45
Resultatregnskap	45
Balansregnskap	45
Salg og andre beregnede lønnsomhetsmål	46
Beregnete nøkkeltall	46
Beregnete kostnader per stk solgt fisk	46
F9. HORDALAND:	
Utvalg	47
Resultatregnskap	47
Balansregnskap	47
Salg og andre beregnede lønnsomhetsmål	48
Beregnete nøkkeltall	48
Beregnete kostnader per stk solgt fisk	48
F10. ROGALAND, AGDER OG TELEMAR:	
Utvalg	49
Resultatregnskap	49
Balansregnskap	49
Salg og andre beregnede lønnsomhetsmål	50
Beregnete nøkkeltall	50
Beregnete kostnader per stk solgt fisk	50

F11. SPREDNINGSTABELLER

Salg av fisk for hvert enkelt selskap i 2010	51
Produksjonskostnad per stk for hvert enkelt selskap i 2010	51
Driftsmargin for hvert enkelt selskap i 2010	52
Gjennomsnitt, maksimum, minimum og standardavvik i 2010	52

DIAGRAMOVERSIKT

FIGUR 1:

Gjennomsnittlig salg av yngel og smolt per selskap 2000-2010	17
--	----

FIGUR 2:

Gjennomsnittlig produksjonskostnad per stk solgt fisk 2000-2010.	19
--	----

FIGUR 3:

Gjennomsnittlig fortjeneste per stk solgt fisk (yngel og smolt) 2000-2010	22
---	----

FIGUR 4:

Gjennomsnittlig driftsmargin for de ulike regionene i 2010	28
--	----

FIGUR 5:

Gjennomsnittlig produksjonskostnad per stk for de ulike regionene i 2010	29
--	----

A. SAMMENDRAG

A1. DEFINISJONER

De mest brukte begrepene i undersøkelsen er driftsmargin, fortjeneste per stk solgt fisk, salgspris per stk solgt fisk og produksjonskostnad per stk solgt fisk.

Resultatbegrepene defineres på følgende måte:

Salgspris per stk solgt fisk

Gir uttrykk for inntekt per stk solgt yngel og smolt.

Driftsmargin

Gir uttrykk for hvor mye som tjenes på hver 100 kr solgt.

Produksjonskostnad per stk solgt fisk

Gir uttrykk for hva det koster å produsere en fisk (yngel og smolt).

Fortjeneste per stk solgt fisk

Gir uttrykk for fortjeneste per stk solgt yngel og smolt. Fortjenesten fremkommer ved å ta salgspris per stk og trekke fra produksjonskostnad per stk.

A2. ENDRINGER

Fiskeridirektoratet valgte i forbindelse med 2009-undersøkelsen å skifte fokus fra et samfunnsøkonomisk til et bedriftsøkonomisk perspektiv i lønnsomhetsundersøkelsen.

I 2010-undersøkelsen er det imidlertid ikke foretatt endringer. Presentasjonsform og beregningsmetoder er identisk med 2009-undersøkelsen

Vi viser til rapporten for 2009 for nærmere beskrivelse av de endringer som er gjort.

Presenterte tall for 2008 i denne undersøkelsen er tilpasset de endringer som er gjort fra og med 2009-undersøkelsen.

A3. UTVALGET

Undersøkelsen er basert på opplysninger fra alle typer selskap med settefiskproduksjon av laks og regnbueørret (integreerte og enkeltstående selskap, små og store selskap).

Utvalget i årets undersøkelse representerer 63,7 prosent av alle tillatelser i drift i 2010.

Ser vi nærmere på utvalget finner vi at selskapene som inngår i lønnsomhetsundersøkelsen står for 69,8 prosent av all smolt og settefisk som ble solgt i 2010. Mer detaljer om representativiteten finnes i kapittel B.

A4. SAMLET RESULTAT FOR SETTEFISKNÆRINGEN

Beregninger viser at settefisknæringen for laks og regnbueørret hadde et *samlet resultat før skatt* på 431 millioner kroner i 2010. Tilsvarende beregning for 2009 viser et samlet resultat før skatt på 418 millioner kroner.

En del beregnede størrelser for samlet resultat er vist i tabell A.4.1. Tilsvarende tall for 2009 er tatt med for å kunne vise utviklingen det siste året. *Tall i millioner kroner.*

		2009	2010
Sum driftsinntekt	kr	2 913	2 940
Sum driftskostnad	kr	2 442	2 476
Driftsresultat	kr	471	464
Ord. resultat før skatt	kr	418	431
Driftsmargin	%	16,2	15,8

Både driftsresultat og driftsmargin viser en nedgang fra 2009 til 2010.

Det er først og fremst økte produksjonskostnader per stk som er årsaken til reduksjonen i det økonomiske resultatet fra 2009 til 2010.

A5. ØKONOMISK RESULTAT

Lønnsomhetsundersøkelsen er basert på gjennomsnittresultater for utvalget i undersøkelsen.

Hovedkonklusjonene i Fiskeridirektoratets lønnsomhetsundersøkelse for selskaper med settefiskproduksjon i 2010 er følgende:

- noe redusert driftsmargin
- redusert fortjeneste per stk
- redusert produktivitet
- økte produksjonskostnader per stk

Tabell A.5.1. viser en del økonomiske størrelser i *gjennomsnitt* per selskap i 2010.

Tabell A.5.1.

		2010
Sum driftsinntekt	Kr	22 029 213
Sum driftskostnad	Kr	18 553 604
Driftsresultat	Kr	3 475 609
Ord. resultat før skatt	Kr	3 226 255
Salg av smolt	stk	2 212 399
Salg av yngel	stk	579 047
Salg av rogn	stk	1 193 337
Salgspris per stk	kr	7,54
Produksjonskostnad per stk	kr	6,96
Fortjeneste per stk	kr	0,58
Antall årsverk		6,8
Gj. ant. tillatelser per selskap	stk	1,51

Den negative utviklingen i det økonomiske resultatet skyldes som tidligere nevnt økte produksjonskostnader fra 2009 til 2010.

Gjennomsnittlig produksjonskostnad per stk solgt yngel og smolt gikk opp med 4,3 prosent fra kr 6,67 i 2009 til kr 6,96 i 2010.

Ser vi på gjennomsnittlig salgspris per stk finner vi en positiv utvikling i salgspris per stk solgt yngel, mens gjennomsnittlig salgspris per stk solgt smolt var så å si uendret fra 2009 til 2010.

Gjennomsnittlig salgspris per stk solgt smolt var kr 8,81 i 2010, mens gjennomsnittlig salgspris per stk solgt yngel var kr 2,72 i 2010.

Utviklingen i totalrentabilitet og driftsmargin bekrefter den negative utviklingen i det økonomiske resultatet fra 2009 til 2010.

Tabell A.5.2.		2009	2010
Totalrentabilitet	%	15,1	10,7
Driftsmargin	%	16,2	15,8

A6. PRODUKTIVITET

Vi måler produktivitet hos settefiskprodusentene som salg av fisk (yngel og smolt) per årsverk.

Produktiviteten gikk ned med 4,3 prosent fra 2009 til 2010. Det er først og fremst en nedgang i antall solgt yngel og smolt som forklarer produktivitetens nedgangen. Gjennomsnittlig salg av fisk per årsverk var 412 957 stk i 2010.

Historisk sett har settefiskprodusentene hatt en betydelig økning i produktivitet. For å illustrere denne utviklingen kan vi nevne at gjennomsnittlig

salg av fisk per årsverk for eksempel var 60 000 stk i 1985. I 1995 var produksjonen per årsverk økt til 183 000 stk, og i 2005 til 418 000 stk.

Tabell A.6.1. viser utvikling i salg av fisk per årsverk. Tall i stykk.

Tabell A.6.1.

År	Salg av fisk per årsverk
1985	59 532
1990	141 939
1995	182 786
2000	289 520
2005	417 586
2006	382 982
2007	426 065
2008	441 644
2009	431 467
2010	412 957

A7. PRODUKSJONSKOSTNAD PER STK

Kostnadene i forbindelse med yngelproduksjon er, som følge av kortere produksjonstid, lavere enn kostnadene ved smoltproduksjon. Et stort salg av yngel vil derfor kunne føre til redusert produksjonskostnad per stk solgt fisk.

Yngel selges til andre settefiskprodusenter for utsett i ferskvann, mens smolt selges til matfiskprodusentene for utsett i sjøvann.

Vær oppmerksom på at endringer i forholdet mellom yngelproduksjon og smoltproduksjon fra ett år til ett annet kan påvirke utviklingen i produksjonskostnad per stk.

Tabell A.7.1. viser gjennomsnittlig produksjonskostnad per stk solgt fisk (yngel og smolt), basert på alle selskap i utvalget for 2009 og 2010. Tall i kroner.

Tabell A.7.1.	2009	2010
Rogn og yngelkostnad	0,87	1,20
Førkostnad	0,93	0,84
Forsikringskostnad	0,08	0,09
Vaksinasjonskostnad	1,20	1,03
Lønnskostnad	1,50	1,37
Historiske avskrivninger	0,45	0,55
Elektrisitetskostnad	0,32	0,38
Annen driftskostnad	1,18	1,41
Netto finanskostnad	0,14	0,09
PROD. KOSTNAD PER STK	6,67	6,96

Som det fremkommer av tabellen ovenfor var det en økning i gjennomsnittlig produksjonskostnad per stk produsert fisk fra 2009 til 2010. Økningen var på 4,3 prosent.

Andelen av yngelsalg gikk litt ned fra 2009 til 2010. Dette indikerer at andelen av yngelsalg kan ha hatt betydning for utviklingen i gjennomsnittlig produksjonskostnad per stk i 2010.

Vi vil presisere at det er gjennomsnittresultater som presenteres i lønnsomhetsundersøkelsen og at spredningen mellom de enkelte selskap er stor.

Tabell A.7.2. viser antall selskaper i 2010 fordelt på produksjonskostnad per stk fisk. Det vises til kapittel "F11. Spredningstabeller" for nærmere detaljer.

Tabell A.7.2.

Prod. kost per stk	Ant. selskap	Gj. prod. kost per stk
Mindre enn kr 4,00	6	2,63
Mellom kr 4,00 - 8,00	44	6,45
Høyere enn kr 8,00	35	10,98

A8. LØNNSOMHET ETTER PRODUKSJONSFORM

Utvalget i lønnsomhetsundersøkelsen består av selskaper med forskjellige produksjonsformer. Utvalget kan deles inn i to.

- Gruppe 1: selskap som kun selger smolt
- Gruppe 2: selskap som selger både yngel og smolt.

For å avdekke hvorvidt ulike produksjonsform har medført eventuelle forskjeller i lønnsomhet har en basert en slik undersøkelse på størrelsesnøytrale resultatbegrepene driftsmargin, totalrentabilitet og produksjonskostnad. Disse størrelsene for 2010 er vist i tabell A.8.1.

Tabell A.8.1.		Gruppe 1	Gruppe 2
Driftsmargin	%	14,3	17,2
Totalrentabilitet	%	8,1	13,8
Prod. kost per stk	kr	9,01	5,58
Antall selskaper	stk	50	35

Resultatet viser at driftsmarginen er omtrent uendret for begge gruppene fra 2009 til 2010.

En sammenligning viser at det er en liten forskjell i driftsmargin og totalrentabilitet mellom de to gruppene.

Det var gruppe 2, selskap som selger både yngel og smolt, som hadde høyest driftsmargin og totalrentabilitet i 2010.

Også i tidligere lønnsomhetsundersøkelser har vi alltid funnet høyest driftsmargin og totalrentabilitet i gruppe 2.

A9. LØNNSOMHET ETTER KAPASITETS-UTNYTTELSE

Vi har også sett nærmere på om det er en sammenheng mellom lønnsomhet og utnyttelse av produksjonskapasitet.

Vi har definert produksjonskapasitet som det enkelte selskaps størrelse etter tillatelse(n).

For å kunne vurdere lønnsomheten etter produksjonskapasitet har vi gruppert utvalget i to.

- Gruppe A: selskap med mindre enn 95 prosent utnyttelse av produksjonskapasiteten
- Gruppe B: selskap med en utnyttelse av produksjonskapasiteten på 95 prosent eller mer.

I 2010 var det 41,2 prosent av selskapene som hadde mindre enn 95 prosent utnyttelse av produksjonskapasiteten. Det er omtrent den samme prosentvise andelen som i 2009.

Undersøkelsen viser også at det i gruppen med selskap med mer enn 95 prosent utnyttelse var et flertall av selskapene som utnyttet mer enn 100 prosent av kapasiteten.

Tabell A.9.1. viser de viktigste lønnsomhetsmålene i 2010. Lønnsomhetsmålene er fordelt på de to utnyttelsesgruppene beskrevet ovenfor.

Tabell A.9.1.		Gruppe A	Gruppe B
Driftsmargin	%	15,8	15,8
Totalrentabilitet	%	10,7	10,7
Prod. kost per stk	kr	7,00	6,92
Antall selskaper	stk	35	50

Som vist i tabell A.9.1. var det en ingen forskjell i driftsmargin mellom de to gruppene i 2010. Differansen i driftsmargin mellom de to gruppene har tidligere variert fra år til år.

Begge gruppene hadde en nedgang i driftsmargin og totalrentabilitet fra 2009 til 2010.

Tabell A.9.2. viser gjennomsnittlig driftsmargin for de to gruppene de siste to årene.

		2008	2009
Gruppe A	%	17,6	15,8
Gruppe B	%	15,4	15,8

Ser vi på gjennomsnittlig produksjonskostnad per stk finner vi en liten forskjell mellom de to gruppene i 2010.

I gruppe A var gjennomsnittlig produksjonskostnad per stk på kr 7,00, mens i gruppe B var gjennomsnittlig produksjonskostnad per stk på kr 6,92 i 2010.

A10. REGIONAL UTVIKLING

For å kunne sammenligne de ulike regionene med hverandre har vi sett nærmere på gjennomsnittlig driftsmargin i 2009 og 2010. Denne størrelsen er vist i tabell A.10.1.

		2009	2010
Finnmark og Troms	%	26,4	16,2
Nordland	%	13,0	13,5
Trøndelag	%	14,0	20,3
Møre og Romsdal	%	17,8	13,7
Sogn og Fjordane	%	13,6	13,9
Hordaland	%	17,7	16,4
Rogaland, Agder og Telemark	%	26,9	29,8
Hele landet	%	16,2	15,8

På regionsnivå var det ingen entydig utvikling i det økonomiske resultatet fra 2009 til 2010.

Ser vi på gjennomsnittlig driftsmargin finner vi at tre regioner hadde en nedgang i det økonomiske resultatet fra 2009 til 2010, mens tre regioner hadde en forbedring i det økonomiske resultatet.

Høyest gjennomsnittlig driftsmargin i 2010 hadde Rogaland, Agder og Telemark, fulgt av Trøndelag. En gjennomsnittlig driftsmargin på 29,8 og 20,3 prosent er betydelig høyere enn landsgjennomsnitt på 15,8 prosent.

Tabell A.10.2. viser regional utvikling i gjennomsnittlig produksjonskostnad per stk solgt fisk fra 2009 til 2010.

		2009	2010
Finnmark og Troms	kr	6,96	5,68
Nordland	kr	6,68	6,92
Trøndelag	kr	7,90	7,82
Møre og Romsdal	kr	8,93	9,61
Sogn og Fjordane	kr	6,62	7,22
Hordaland	kr	6,63	7,32
Rogaland, Agder og Telemark	kr	5,94	5,90

En vanlig årsak til variasjonen i produksjonskostnad per stk er ulikt forhold mellom antall solgt yngel og smolt i de enkelte regioner.

B. OM UNDERSØKELSEN

Fiskeridirektoratet har siden 1985 utført lønnsomhetsundersøkelse for selskaper med settefiskproduksjon av laks og regnbueørret (ferskvannsproduksjon).

Hjemmel for innhenting av nødvendige grunnlagsdata er gitt i lov om Akvakultur (Akvakulturloven) av 17. juni 2005. Loven gjelder produksjon av akvatiske organismer.

B1. ENDRINGER

Fiskeridirektoratet valgte i forbindelse med 2009-undersøkelsen å skifte fokus fra et samfunnsøkonomisk til et bedriftsøkonomisk perspektiv i lønnsomhetsundersøkelsen.

I 2010-undersøkelsen er det imidlertid ikke foretatt endringer. Presentasjonsform og beregningsmetoder er identisk med 2009-undersøkelsen

Vi viser til rapporten for 2009 for nærmere beskrivelse av de endringer som er gjort.

Presenterte tall for 2008 i denne undersøkelsen er tilpasset de endringer som er gjort fra og med 2009-undersøkelsen.

B2. RAPPORTINNHOLD

Kapittel A gir et sammendrag av hovedresultatene fra denne undersøkelsen, og de viktigste konklusjonene som kan trekkes på bakgrunn av tallmaterialet.

I kapittel C presenteres gjennomsnittresultater for hele landet, basert på hele utvalget i undersøkelsen. I kapitlet forklarer vi årsakene til utviklingen og de variasjonene som identifiseres.

I kapittel D presenteres gjennomsnittresultater fordelt etter produksjonsform. Her ser vi etter eventuelle forskjeller i lønnsomhet mellom selskaper som kun selger smolt og selskaper som selger både yngel og smolt.

I kapittel E gis en kort presentasjon av utviklingen i de ulike regionene. Presentasjonen er da kun basert på tall fra selskaper med ren tilhørighet til en region.

I kapittel F presenteres et omfattende tabellverk med tilhørende variabelforklaring i kapittel G, for de som ønsker ytterligere detaljer.

Til slutt i rapporten er det i kapittel H gitt et sammendrag av resultatene på engelsk.

✓ **Tabelloppbygging**

For hver gruppering av selskaper er det 6 ulike tabeller:

I tabellen Utvalg fremkommer antall selskaper og antall tillatelser som inngår i grupperingen.

I tabellen Resultatregnskap fremkommer inntekter og kostnader for gjennomsnittsselskapet.

I tabellen Balanseregnskap fremkommer eien-deler, egenkapital og gjeld per 31.12. for gjennomsnittsselskapet.

I tabellen Salg og andre beregnede lønnsomhets-mål fremkommer flere produktivitetsmål for gjennomsnittsselskapet.

I tabellen Beregnete nøkkeltall fremkommer rentabilitet, likviditet og soliditet for gjennomsnittsselskapet. Nøkkeltallene blir beregnet på grunnlag av fremkomne tall i resultat- og balanseregnskap.

I tabellen Beregnete kostnader per stk solgt fisk (yngel og smolt) fremkommer de ulike kostnads-postene per stk solgt fisk. Kostnader per stk solgt fisk blir beregnet direkte på grunnlag av tall i resultatregnskapet, samt på grunnlag av antall solgt yngel og smolt.

Det er kun gjennomsnittresultater som presenteres i undersøkelsen. Det er store variasjoner i de økonomiske resultater både innad i regionene og fra selskaper til selskaper. Vi har valgt å vise variasjonene i enkelte sentrale størrelser i spredningstabellene i tabellverket.

B3. USIKKERHET

Utvalget i lønnsomhetsundersøkelsen består av selskaper med forskjellige produksjonsformer. Med det menes at utvalget består av selskaper som kun selger smolt, og selskaper som selger yngel i tillegg til smolt.

Yngelen blir solgt til andre selskaper med settefiskproduksjon. Kostnadene i forbindelse med yngelproduksjon er, som følge av kortere

produksjonstid, lavere enn kostnadene ved smoltproduksjon.

Det har ved gjennomføring av undersøkelsen vist seg vanskelig å skille ut kostnader, knyttet direkte til produksjon av yngel, fra de samlede kostnader.

Utvalgets sammensetning i det enkelte undersøkelsesår, dvs. forholdet mellom de rene smoltprodusenter og selskap som produserer både yngel og smolt, vil dermed vanskeliggjøre sammenligningen av lønnsomhetstall og effektivitet over tid.

Et annet moment som kan virke kompliserende for slike sammenligninger er endringer i produksjon; hvorvidt selskapet i utvalget det enkelte undersøkelsesår endrer produksjonen med hensyn til årsklasse (0-, 1- eller 2-åringer) eller art (laks og/eller regnbueørret). Det er grunn til å tro at forhold av denne type kan forklare noe av bevegelsene i de beregnede produksjonskostnader per stk solgt fisk i de enkelte undersøkelsesår.

Et moment som imidlertid styrker lønnsomhetsundersøkelsen er at *89 prosent av selskapene i 2010-undersøkelsen også deltok i 2009-undersøkelsen.*

B4. REPRESENTATIVITETEN

I utgangspunktet skal alle selskap med salg av yngel og smolt i undersøkelsesåret delta i Fiskeridirektoratets lønnsomhetsundersøkelse.

Det har imidlertid vist seg vanskelig for oss å ha med selskaper med fellesregnskap for smoltproduksjon og annen næring, eller selskaper som kombinerer produksjon av settefisk og matfisk. Dette fordi det er problematisk å skille ut regnskapstall for settefisk i disse regnskapene.

Dersom den prosentvise andel av annen inntekt er mindre enn 10 prosent eller 30 prosent ved oppdrettsrelatert inntekt, deltar imidlertid selskapene i lønnsomhetsundersøkelsen.

Bedrifter som kombinerer produksjon av settefisk og matfisk er med i utvalget dersom selskapet har levert egen regnskapsdel eller spesifiserte kostnader for settefiskproduksjonen på lønnsomhetsskjemaet.

Disse selskapene vil imidlertid ikke alltid ha egne balansetall for settefiskproduksjonen. Dersom det er tilfellet vil selskapet være utelukket fra

beregningen av gjennomsnittlige balansetall. I årets undersøkelse gjelder dette 9 selskap.

Det ble i februar 2011 sendt ut lønnsomhetsskjema til 113 selskap med settefiskproduksjon av laks og regnbueørret.

I alt mottok en tilbakemelding fra 102 selskap. Av disse inngår 85 selskap i lønnsomhetsresultatene som presenteres i denne publikasjonen.

3 selskap er fusjonert sammen med et annet selskap som inngår i utvalget. Frafallet var dermed på 25 selskap i 2010-undersøkelsen. Årsaken til frafallet kan være flere;

- En mottar ikke regnskap eller skjema fra alle selskap som er tilskrevet (11 selskap)
- Selskap har ingen inntekt eller liten produksjon (7 selskap)
- Selskap har høy andel av annen virksomhet i regnskapene (7 selskap)

✓ Utvalget

Det var ifølge Fiskeridirektoratets foreløpige statistikk for akvakultur totalt 212 settefisktillatelser i drift i 2010. 11 av disse selskapene/tillatelsene driver med innlandsproduksjon i Hedmark, Oppland og Telemark, og disse deltar ikke i lønnsomhetsundersøkelsen..

En optelling av tillatelser i årets undersøkelse viser at de 85 selskapene som deltar i undersøkelsen i alt innehar 128 settefisktillatelser. Med utgangspunkt i antall tillatelser i drift får vi et *utvalg som representerer 63,7 prosent av alle tillatelser i drift.* Tilsvarende tall for 2009 var 74,4 prosent av alle tillatelser i drift.

Ser vi nærmere på utvalget finner vi at selskapene som inngår i lønnsomhetsundersøkelsen står for 69,9 prosent av all smolt og settefisk som ble solgt i følge Fiskeridirektoratets foreløpige statistikk for akvakultur for 2010.

For å gi et mer utfyllende bilde av representativiteten har vi også valgt å vise prosentvis representasjon for de ulike geografiske regioner.

I utvalget er det noen selskap som omfatter tillatelser fra flere fylker. I 2010 gjelder dette 2 selskap. Selskap som har tillatelser i flere fylker er i oversikten samlet i en egen gruppe "Flere fylker".

Representativiteten i de ulike fylkene er forholdsvis høy. Lavest representativitet er i Rogaland, Agder og Telemark.

Representativiteten, målt i prosent, fremkommer ved at antall tillatelser i undersøkelsen er blitt sett i forhold til det totale antall tillatelser som er registrert i drift for samme region. Dette er vist i tabell B.3.1.

Tabell B.3.1.

Regioner:	Utvalg i prosent
Hele landet	63,7
Finnmark og Troms	84,6
Nordland	85,2
Trøndelag	76,2
Møre og Romsdal	76,5
Sogn og Fjordane	88,2
Hordaland	86,5
Rogaland, Agder og Telemark	69,2
Flere fylker	16,1

C. RESULTATANALYSE - HELE LANDET

I dette kapittelet skal vi se nærmere på gjennomsnittlig økonomisk resultat for hele landet i 2010.

Vær oppmerksom på at endringer i størrelse på selskapene i utvalget kan forklare endringer i enkelte resultatstørrelser.

For produksjonskostnad per stk kan endringer skyldes endringer i forholdet mellom antall rene smoltprodusenter og produsenter som selger yngel og smolt.

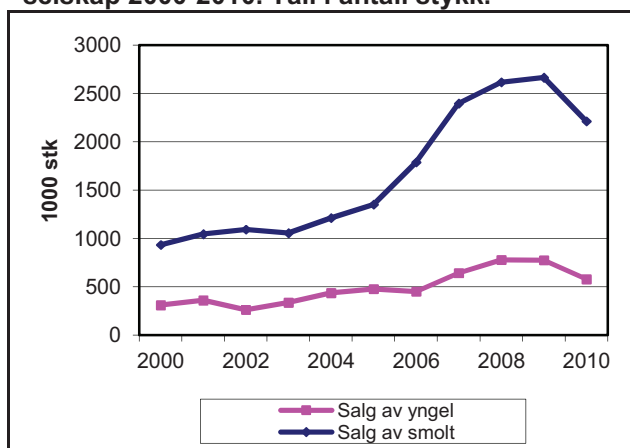
C1. PRODUKSJON OG SALG

Tabell C.1.1. viser ulike resultatmål for salg i gjennomsnitt per selskap for 2009 og 2010. Tall i stykk.

	2009	2010
Salg av smolt	2 664 623	2 212 399
Salg av yngel	776 378	579 047
Salg av rogn	1 584 175	1 193 337
Tillatelseskapasitet	2 611 012	2 344 506

Det var en nedgang i salg av smolt og yngel fra 2009 til 2010. En nedgang som kan forklares med utvalget sammensetning i 2010.

FIGUR 1
Gjennomsnittlig salg av yngel og smolt per selskap 2000-2010. Tall i antall stykk.



I 2010 utgjorde salg av yngel 20,7 prosent av det totale salget av fisk. Dette er en nedgang i forhold til 2009 da salg av yngel utgjorde 22,6 prosent.

En settefiskprodusent solgte i gjennomsnitt totalt 2 791 446 individer av yngel og smolt i 2010.

Produktiviteten, målt som salg av fisk (yngel og smolt) per årsverk, gikk ned med 4,3 prosent fra 2009 til 2010. Nedgangen i antall solgt yngel og smolt forklarer produktivetsnedgangen.

Gjennomsnittlig salg av fisk per årsverk var 412 957 stk i 2010.

Historisk sett har settefiskprodusentene hatt en betydelig økning i produktivitet. For å illustrere denne utviklingen kan vi nevne at gjennomsnittlig salg av fisk per årsverk var 60 000 stk i 1985. I 1995 var salg av fisk per årsverk økt til 183 000 stk, og i 2005 til 418 000 stk.

Tabell C.1.2. viser utviklingen i gjennomsnittlig salg av fisk per årsverk. Tall i stykk.

Tabell C.1.2.

År	Salg av fisk per årsverk
1985	59 532
1990	141 939
1995	182 786
2000	289 520
2005	417 586
2006	382 982
2007	426 065
2008	441 644
2009	431 467
2010	412 957

C2. INNTEKT

Tabell C.2.1 viser gjennomsnittlig salgsinntekt og salgspris per stk for hele landet i 2009 og 2010. Tall i kroner.

	2009	2010
Salgsinntekt av smolt	23 538 043	19 484 808
Salgsinntekt av yngel	1 683 810	1 574 921
Salgsinntekt av rogn	764 761	595 891
Forsikringsutbetaling	177 434	127 678
Annen driftsinntekt	260 729	245 915
Sum driftsinntekt	26 424 776	22 029 213
Finansinntekter	370 429	558 527
Salgspris – smolt	8,83	8,81
Salgspris – yngel	2,17	2,72
Salgspris – fisk	7,33	7,54

Gjennomsnittlig salgspris per stk er beregnet på basis av bokført salgsinntekt og oppgitt antall solgt yngel og smolt.

Ser en nærmere på gjennomsnittlig salgspris per stk finner en at salgsprisen for yngel økte, mens salgsprisen for smolt var så å si uendret fra 2009 til 2010.

Gjennomsnittlig salgspris per stk solgt yngel gikk opp med 25,3 prosent i samme periode og var kr 2,72 i 2010.

Tabell C.2.1. viser at annen driftsinntekt har gått ned fra 2009 til 2010. Andelen av selskaper som oppgir annen driftsinntekt har gått ned fra 2009 til 2010. I årets undersøkelse var det 59 prosent av selskapene som oppgir annen driftsinntekt. Tilsvarende tall for 2009 var 62 prosent.

Tabell C.2.2. viser gjennomsnittlig beholdning av rogn og yngel per 1.1. og 31.12., basert på utvalget i 2010-undersøkelsen. Tall i stykk.

	01.01.	31.12.
Rognkorn	762 012	724 388
Lakseyngel	1 953 774	2 155 857
Regnbueørretyngel	34 294	52 494
Totalt yngel	1 988 069	2 208 351

Gjennomsnittlig beholdningen av rognkorn gikk ned med 4,9 prosent fra 2009 til 2010, mens gjennomsnittlig beholdning av yngel økte med 11,1 prosent i samme periode.

Ser vi nærmere på gjennomsnittlig beholdningen av yngel finner vi at økningen skyldes at beholdningen av lakseyngel økte med 202 083 individer fra 1.1. til 31.12, mens beholdningen av regnbueørretyngel økte med 18 200 individer fra 1.1 til 31.12. i 2010.

C3. KOSTNADSUTVIKLING

✓ Beregningsmetode for produksjonskostnad per stk solgt fisk

I lønnsomhetsanalysen presenterer vi produksjonskostnader per stk solgt fisk (yngel og smolt).

Utvalget i undersøkelsen består, som tidligere nevnt, av selskaper som selger både yngel og smolt og selskaper som kun selger smolt. Yngelen selges til andre settefiskprodusenter for utsett i ferskvann, mens smolten selges til matfiskprodusentene for utsett i sjøvann.

Det har ved gjennomføring av undersøkelsen vist seg vanskelig å skille ut kostnader som kan knyttes direkte til produksjon av yngel fra samlede kostnader. Dette gjør det vanskelig å beregne produksjonskostnader per stk for selskaper med settefiskproduksjon.

Vi har pga. overnevnte forhold sett oss nødt til å beregne produksjonskostnad per stk etter totalt antall solgt fisk, dvs kostnader for det samlede salg av både yngel og smolt. Disse beregningene er basert på alle selskaper i utvalget, dvs. at selskaper som kun har solgt smolt også deltar i denne beregningen.

✓ Utvikling i produksjonskostnad per stk

Historisk sett var det en kraftig reduksjon i gjennomsnittlig produksjonskostnad per stk frem til 2005. Siden 2005 har utviklingen i gjennomsnittlig produksjonskostnad per stk vært varierende, men økende siden 2008.

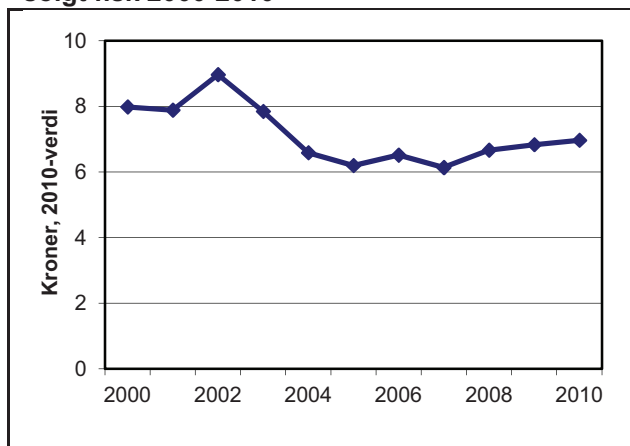
Utvikling i produksjonskostnad per stk solgt fisk, basert på alle selskaper i utvalget, er vist i figur 2.

Tabell C.3.1. gir en oversikt over utviklingen i gjennomsnittlig produksjonskostnad per stk solgt fisk. Tall i 2010 kroner

Tabell C.3.1.

År	Prod. kostnad per stk
1990	19,85
1995	10,84
2000	7,98
2005	6,19
2006	6,51
2007	6,13
2008	6,66
2009	6,83
2010	6,96

FIGUR 2
Gjennomsnittlig produksjonskostnad per stk solgt fisk 2000-2010



✓ **Endring i produksjonskostnad per stk fra 2009 til 2010**

Tabell C.3.2. viser produksjonskostnader per stk solgt fisk i gjennomsnitt per selskap for hele landet for årene 2009 og 2010. Tall i kroner.

	2009	2010
Rogn og yngelkostnad	0,87	1,20
Fôrkostnad	0,93	0,84
Forsikringskostnad	0,08	0,09
Vaksinasjonskostnad	1,20	1,03
Lønnskostnad	1,50	1,37
Avskrivninger	0,45	0,55
Elektrisitetskostnad	0,32	0,38
Annen driftskostnad	1,18	1,41
Netto finanskostnad	0,14	0,09
PROD. KOSTNAD PER STK	6,67	6,96

Som det fremgår av tabell C.3.2. var det en liten økning i gjennomsnittlig produksjonskostnad per stk fra 2009 til 2010. Økningen var på 4,3 prosent.

Det er nevnte økning i produksjonskostnad per stk, sammen med en nedgang i salget av yngel og smolt, som kan forklare en svak reduksjon i det økonomiske resultatet fra 2009 til 2010.

Vi vil presisere at det er gjennomsnittsresultater som presenteres, og at spredningen mellom de enkelte selskaper er stor.

Ser en på produksjonskostnad per stk vil en finne selskaper med beregnet produksjonskostnad per stk under kr 3 og selskaper med beregnet produksjonskostnad per stk over kr 15.

Tabell C.3.3. viser antall selskaper fordelt på produksjonskostnad per stk solgt fisk i 2010.

Tabell C.3.3.

Prod. kost per stk	Ant. selskap	Gj. prod. kost per stk
Mindre enn kr 4,00	6	2,63
Mellom kr 4,00 - 8,00	44	6,45
Høyere enn kr 8,00	35	10,98

Selskapene med lavest produksjonskostnad per stk produserer hovedsakelig yngel for salg til andre settefiskanlegg, mens selskapene med høyest produksjonskostnad per stk hovedsakelig produserer rogn til andre settefiskanlegg.

✓ **Rogn og yngelkostnad**

Etter å ha vært uendret i flere år økte rogn og yngelkostnad per stk med 37,9 prosent fra 2009 til 2010; og var kr 1,20 per stk.

Fiskeridirektoratets foreløpige statistikk for akvakultur viser også at gjennomsnittlig rognpris og yngelpris per stk økte fra 2009 til 2010.

Statistikkundersøkelsen viser at gjennomsnittlig rognpris per stk gikk opp med 23,2 prosent fra 2009 til 2010, mens gjennomsnittlig yngelpris per stk gikk opp med 11,9 prosent i samme periode.

✓ **Fôrkostnad**

For selskapene med smoltproduksjon utgjorde fôrkostnad per stk "kun" 12,1 prosent av produksjonskostnadene i 2010. Tilsvarende tall for selskaper med matfiskproduksjon var 54,9 prosent.

Eventuelle endringer i fôrkostnad per stk vil derfor ikke ha like stor betydning for produksjonskostnad per stk for selskapene med settefiskproduksjon som for selskapene med matfiskproduksjon.

For selskapene med settefiskproduksjon var det en reduksjon i gjennomsnittlig fôrkostnad fra 2009 til 2010. Gjennomsnittlig fôrkostnad per stk var kr 0,93 i 2009 og kr 0,84 i 2010.

✓ **Forsikringskostnad**

Gjennomsnittlig forsikringsutbetaling til smoltprodusentene var i 2010 lavere enn gjennom-

snittlig innbetalt premie samme år. Det samme var tilfelle for undersøkelsesåret 2009.

Forsikringspremien utgjorde 3,1 prosent av verdien på varer per 31.12.2010. I 2009 var tilsvarende tall 4,1 prosent.

Tabell C.3.4. viser forholdet mellom gjennomsnittlig forsikringsutbetaling og gjennomsnittlig betalt forsikringspremie i 2009 og 2010.

		2009	2010
Forsikringsutbetaling	kr	177 434	127 678
Forsikringspremie	kr	288 120	253 195

Den totale forsikringskostnad (forsikringspremie) gikk ned med 12,1 prosent fra 2009 til 2010. Dette til tross for at beholdningen av rogn og yngel gikk opp i samme tidsrom.

Forsikringskostnad per stk var så å si uendret fra 2009 til 2010. Forsikringskostnad per stk var kr 0,08 i 2009 og kr 0,09 i 2010.

✓ **Vaksinasjonskostnad**

Vaksinasjonskostnad per stk viser kostnader i forbindelse med vaksinasjon av yngel. Ikke uventet er vaksinasjonskostnad per stk større enn både forsikringskostnad og elektrisitetskostnad.

Vaksinasjonskostnad per stk gikk ned fra 2009 til 2010, og var kr 1,03 i 2010. En nedgang på 14,2 prosent.

Av total produksjonskostnad per stk utgjorde vaksinasjonskostnad per stk 14,8 prosent i 2010. Tilsvarende tall i 2009 var 18 prosent.

✓ **Lønnskostnad**

Av produksjonskostnad per stk utgjør lønnskostnad 19,7 prosent i 2010. Tilsvarende tall for selskaper med matfiskproduksjon var 8,5 prosent.

Eventuelle endringer i lønnskostnad vil derfor ha større betydning for selskapene med settefiskproduksjon enn for selskapene med matfiskproduksjon.

For å se på utviklingen i lønnskostnad brukes brutto lønnskostnad per årsverk. Brutto lønnskostnad per årsverk gikk ned fra 2009 til 2010, og var kr 564 068 i 2010. Dette er lavere enn for

selskapene med matfiskproduksjon, som hadde en brutto lønnskostnad per årsverk på kr 622 972.

Tabell C.3.5. gir en oversikt over utviklingen i gjennomsnittlig brutto lønnskostnad per årsverk. Tall i 2010 kroner.

Tabell C.3.5.

År	Brutto lønnskost. per årsverk
1990	337 868
1995	388 868
2000	436 459
2005	503 388
2006	512 558
2007	550 365
2008	556 230
2009	661 912
2010	546 068

Nedgangen i brutto lønnskostnad per årsverk henger sammen med en kraftig reduksjon i de totale lønnskostnadene fra 2009 til 2010.

Reduksjonen i de totale lønnskostnadene forklarer også nedgangen i gjennomsnittlig lønnskostnad per stk fra 2009 til 2010. Gjennomsnittlig lønnskostnad per stk gikk ned fra kr 1,50 i 2009 til kr 1,37 i 2010.

I samme tidsrom var det også en reduksjon i gjennomsnittlig antall årsverk. Gjennomsnittlig antall årsverk var 6,8 i 2010. Vi kan ikke utelukke at reduksjonen henger sammen med utvalgets sammensetting i 2010 sammenlignet med 2009.

✓ **Avskrivninger**

Som nevnt tidligere har Fiskeridirektoratet fra 2009-undersøkelse gått over fra å beregne verdi og avskrivninger på utstyr til å benytte de verdier som oppgis i regnskapene.

Gjennomsnittlig avskrivninger per stk gikk opp fra kr 0,45 i 2009 til kr 0,55 i 2010. En økning på 22,2 prosent.

Verdi av varige driftsmidler økte med 24,4 prosent fra 2009 til 2010, og var kr 20 085 657 per 31.12.2010.

Forklaringen på økningen i gjennomsnittlig avskrivninger per stk kan dermed relateres til økt verdi på varige driftsmidler i samme tidsrom.

✓ Elektrisitetskostnad

Et settefiskanlegg vil naturlig ha et større forbruk av elektrisitet enn et matfiskanlegg. Dette skyldes at produksjonen av smolt foregår innendørs, og at man bruker kunstig varme, kunstig lys etc. for å få ønsket produksjon av smolt.

I 2010 var det 79 prosent av selskapene i utvalget som oppgir å ha benyttet kunstig varme i produksjonen. Tilsvarende tall for 2009 var 78 prosent.

Gjennomsnittlig elektrisitetskostnad per stk solgt yngel og smolt økte fra 2009 til 2010. Gjennomsnittlig elektrisitetskostnad per stk var kr 0,38 i 2010.

✓ Annen driftskostnad

Annen driftskostnad er en restpost som fremkommer når kostnadene for rogn, yngel, fôr, forsikring, vaksinasjon, lønn og elektrisitet er skilt ut som egne poster.

Annen driftskostnad omfatter alt fra reparasjoner og vedlikehold til rene administrasjonsutgifter.

Posten "annen driftskostnad per stk" økte fra kr 1,18 i 2009 til kr 1,41 i 2010.

Da posten ikke er nærmere spesifisert kan vi ikke si noe om årsaken til endringer i denne kostnads-posten.

Annen driftskostnad er imidlertid en post som varierer sterkt i betydning fra selskap til selskap. Eventuelle endringer kan derfor også skyldes endringer i sammensetningen av utvalget fra år til år.

✓ Netto finanskostnad

Netto finanskostnad er finanskostnad fratrukket finansinntekt. Netto finanskostnad per stk gikk ned fra 2009 til 2010.

Ser en på netto finanskostnad i prosent av sum driftsinntekt finner en også her en nedgang fra 2009 til 2010. Netto finanskostnad i prosent av sum driftsinntekt var 1,1 prosent i 2010 mot 1,8 prosent i 2009.

Tabell C.3.6. gir en oversikt over utviklingen i netto finanskostnad i prosent av sum driftsinntekt. Tall i prosent.

Tabell C.3.6.

År	Netto finanskostnad i prosent av sum driftsinntekt
1985	5,2
1990	17,7
1995	4,3
2000	3,8
2005	2,5
2006	1,2
2007	1,3
2008	3,1
2009	1,8
2010	1,1

C4. LØNNSOMHET

Fiskeridirektoratets lønnsomhetsundersøkelse for selskaper med settefiskproduksjon av laks og regnbueørret viser en reduksjon i det økonomiske resultatet fra 2009 til 2010. Utviklingen i de viktigste lønnsomhetsmålene viser:

- noe redusert driftsmargin
- redusert fortjeneste per stk
- redusert produktivitet
- økte produksjonskostnader per stk

Beregninger viser at settefisknæringen for laks og regnbueørret hadde et samlet resultat før skatt på 431 millioner kroner i 2010. Tilsvarende beregning for 2009 viser et samlet resultat før skatt på 418 millioner kroner.

Lønnsomhetsmålene driftsmargin og totalrentabilitet gikk begge ned fra 2009 til 2010.

Det var en økning i salgspris per stk for yngel fra 2009 til 2010, men effekten av dette ble redusert som følge av økte produksjonskostnader per stk i samme periode

Gjennomsnittlig produksjonskostnad per stk solgt yngel og smolt gikk opp med 4,3 prosent fra kr 6,67 i 2009 til kr 6,96 i 2010.

Ser vi på gjennomsnittlig salgspris per stk finner vi som nevnt en positiv utvikling for yngel fra 2009 til 2010. For smolt var det en svak nedgang i gjennomsnittlig salgspris per stk. Gjennomsnittlig salgspris per stk solgt smolt var kr 8,81 i 2010, mens gjennomsnittlig salgspris per stk solgt yngel var kr 2,72 i 2010.

✓ Driftsmargin og totalrentabilitet

I vår vurdering av lønnsomheten ser vi nærmere på lønnsomhetsmålene driftsmargin og totalrentabilitet. Lønnsomhetsmålene er definert som:

Driftsmargin:
(Driftsresultat / Sum driftsinntekter)*100
Totalrentabilitet:
((Driftsresultat + Finansinntekter)/Sum eiendeler)*100

Disse lønnsomhetsmålene viser en negativ utvikling fra 2009 til 2010.

Tabell C.4.1. viser utviklingen i gjennomsnittlig driftsmargin og totalrentabilitet for 2009 og 2010.

		2009	2010
Totalrentabilitet	%	15,1	10,7
Driftsmargin	%	16,2	15,8

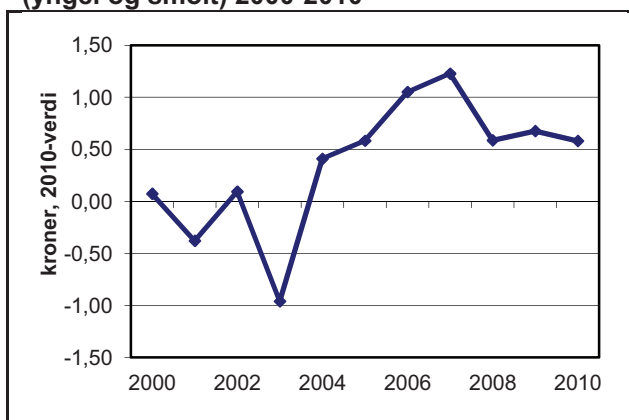
✓ Fortjeneste per stk

En annen størrelse som kan si noe om lønnsomhet i 2010 er fortjeneste per stk solgt fisk.

Fortjeneste per stk:
Salgspris per stk (smolt og yngel) - produksjonskostnad per stk.

Fortjeneste per stk viser en negativ utvikling fra 2009 til 2010. Fortjeneste per stk var på kr 0,58 i 2010 mot kr 0,66 i 2009.

FIGUR 3
Gjennomsnittlig fortjeneste per stk solgt fisk (yngel og smolt) 2000-2010



C5. LIKVIDITET OG SOLIDITET

I likhet med målene for rentabilitet (driftsmargin og totalrentabilitet) finner en likviditetsmålene i tabellverket i tabellen "Beregnete nøkkeltall".

Likviditetsgrad 1:
(Sum omløpsmidler/Kortsiktig gjeld)*100

Likviditetsgrad 2:
((Sum omløpsmidler – varer)/Kortsiktig gjeld)*100

Med likviditet forstår vi den evne et selskap har til å betale sin gjeld.

Hovedregel er at forholdet mellom selskapets kontantbeholdning og bankinnskudd sammen med kundefordringer bør kunne dekke samlet kortsiktig gjeld. Med andre ord bør likviditetsgrad 2 være over 100 prosent.

Historisk sett har ikke gjennomsnittlig likviditetsgrad 2 noen gang vært over 100 prosent. Den høyeste gjennomsnittlige likviditetsgrad 2 som vi har registrert var i 1995 med 85,7 prosent.

Det var en økning i omløpsmidlene fra 2009 til 2010, og samtidig var det også en økning i gjennomsnittlig kortsiktig gjeld. Denne utviklingen førte til at likviditetsgrad 1 og likviditetsgrad 2 gikk ned fra 2009 til 2010.

Tabell C.5.1. viser utviklingen i likviditet for de siste to årene. Tall i prosent.

	2009	2010
Likviditetsgrad 1	146,2	117,1
Likviditetsgrad 2	68,0	57,9

Som mål på soliditet bruker vi rentedeckningsgrad, egenkapitalandel, andel av kortsiktig gjeld og andel av langsiktig gjeld. Disse størrelsene er vist i tabell C.5.2. Tall i prosent.

	2009	2010
Rentedekningsgrad	544,7	499,3
Egenkapitalandel	34,0	32,3
Andel av kortsiktig gjeld	29,0	36,2
Andel av langsiktig gjeld	37,0	31,5

Rentedekningsgraden viser i hvilken grad det resultatet som er skapt i perioden, er i stand til å dekke finanskostnadene.

I 2010 var det 10 selskaper som hadde negativ rentedeckningsgrad. 3 selskaper klarte å dekke mellom 0 og 100 prosent av finanskostnadene. De

Øvrige 72 selskapene hadde mer enn 100 prosent dekning.

Egenkapitalen blir i lønnsomhetsundersøkelsen regnet som en restpost, der sum eiendeler fratrukket avsetning for forpliktelse, annen langsiktig gjeld og kortsiktig er lik egenkapitalen. Egenkapitalandelen sier hvor mye egenkapitalen utgjør av total kapital.

Det var en reduksjon i egenkapitalandelen fra 2009 til 2010. Egenkapitalandelen var på 32,3 prosent i 2010 mot 34,0 prosent i 2009.

D. RESULTATANALYSE - PRODUKSJONSFORM

I dette kapittelet skal vi se nærmere på det økonomiske resultatet etter produksjonsform.

Formålet med å presentere resultater fordelt etter produksjonsform er å vurdere hvorvidt ulike produksjonsformer gir forskjeller i lønnsomhet.

D1. BAKGRUNN

Utvalget kan deles inn i to produksjonsgrupper. Disse er:

- Gruppe 1:
Selskap som kun selger smolt
- Gruppe 2:
Selskap som selger både yngel og smolt.

Yngelen selges til andre settefiskprodusenter for utsett i ferskvann, mens smolten selges til matfiskprodusentene for utsett i sjøvann.

Vi har basert analysen på størrelsesnøytrale resultatstørrelser. Resultatbegrepene driftsmargin, totalrentabilitet og produksjonskostnad per stk er egnede størrelser i en slik sammenligning.

D2. UTVALG

Tabell D.2.1. gir en oversikt over hvor mange selskap og tillatelser som finnes i de to gruppene i 2010.

Tabell D.2.1.	Gruppe 1	Gruppe 2
Antall selskap	50	35
Antall tillatelser	70	58

Ser vi på utvalget i de to gruppene viser den at gruppe 1 har flere selskap og tillatelser enn gruppe 2.

Tabell D.2.2. gir en oversikt over antall selskap i de to produksjonsgruppene de siste to årene.

Tabell D.2.2.	2009	2010
Gruppe 1	45	50
Gruppe 2	37	35

D3. RESULTATER

✓ Lønnsomhet

Resultatet viser at driftsmarginen er omtrent uendret for begge gruppene fra 2009 til 2010.

Tabell D.3.1. viser gjennomsnittlig driftsmargin og totalrentabilitet for de to gruppene i 2010.

Tabell D.3.1.		Drifts- margin	Total- rentabilitet
Gruppe 1	%	14,3	8,1
Gruppe 2	%	17,2	13,8

En sammenligning viser at en liten forskjell i driftsmargin og totalrentabilitet mellom de to gruppene.

Det var gruppe 2, selskap som selger både yngel og smolt, som hadde høyest driftsmargin og totalrentabilitet i 2010.

Også i tidligere lønnsomhetsundersøkelser har vi alltid funnet høyest driftsmargin og totalrentabilitet i gruppe 2.

Tabell D.3.2. viser gjennomsnittlig driftsmargin for de to gruppene i 2009 og 2010.

Tabell D.3.2.		2009	2010
Gruppe 1	%	14,3	14,3
Gruppe 2	%	17,3	17,2

En sammenligning viser at forskjellen i lønnsomhet mellom de to gruppene var uendret i 2010. Over tid har forskjellen i lønnsomhet mellom gruppene variert.

Det er også viktig å være oppmerksom på at det er gjennomsnittresultater som presenteres, og at spredning mellom de enkelte selskap er stor også innad i hver gruppe.

Tabell D.3.3. viser antall selskap i utvalget fordelt på driftsmargin i 2010-undersøkelsen.

Tabell D.3.3.	Gruppe 1	Gruppe 2
Driftsmargin		
< 10 %	19	12
10 – 19,9 %	17	9
> 20 %	14	14

✓ **Produksjonskostnad per stk**

De to gruppene hadde ulik utvikling i produksjonskostnad per stk fra 2009 til 2010. Gjennomsnittlig produksjonskostnad per stk solgt fisk økte for gruppe 1, mens gruppe 2 hadde en nedgang i gjennomsnittlig produksjonskostnad per stk.

Nedgangen i gjennomsnittlig produksjonskostnad per stk i gruppe 2 kan forklares med en økning i andel av yngelsalg. Kostnadene ved yngelproduksjon er, som følge av kortere produksjonstid, lavere enn kostnadene ved smoltproduksjon.

Økningen i gjennomsnittlig produksjonskostnad per stk i gruppe 1 henger sammen med redusert salg av fisk kombinert med en økning i kostnadene for rogn, yngel og elektrisitet.

Produksjonskostnad per stk i gruppe 2 vil alltid være lavere enn i gruppe 1. Dette er naturlig siden kostnadene med yngelproduksjon er lavere enn kostnadene ved smoltproduksjon.

Differansen i produksjonskostnad per stk mellom de to gruppene var høyere i 2010 sammenlignet med 2009. I 2010 var det kr 3,43 som skilte de to gruppene.

Tabell D.3.4. viser gjennomsnittlig produksjonskostnad per stk solgt fisk for de to gruppene for de to siste årene.

		2009	2010
Gruppe 1	kr	8,92	9,01
Gruppe 2	kr	5,64	5,58

✓ **Lønnsomhet etter kapasitetsutnyttelse**

Vi har også sett nærmere på om det er en sammenheng mellom lønnsomhet og utnyttelse av produksjonskapasitet.

Vi har i undersøkelsen definert produksjonskapasitet som størrelsen på tillatelse(n)e til det enkelte selskap.

For å kunne vurdere lønnsomheten etter produksjonskapasitet har vi gruppert utvalget i to:

- Gruppe A:
Selskaper med mindre enn 95 prosent utnyttelse av produksjonskapasiteten
- Gruppe B:
Selskaper med en utnyttelse av produksjonskapasiteten på 95 prosent eller mer.

Undersøkelsen viser at mange settefiskprodusenter ikke fullt utnytter sin produksjonskapasitet. Dette var tilfellet både i 2009 og 2010.

I 2010 var det 41,2 prosent av selskapene som hadde mindre enn 95 prosent utnyttelse av produksjonskapasiteten.

Det at mange selskap ikke fullt utnytter sin produksjonskapasitet kan skyldes flere forhold. Det kan være et bevist produksjonsvalg eller det kan henge sammen med f.eks. høyt tap, begrenset tilgang på vann etc.

Tabell D.3.5. viser de viktigste lønnsomhetsmålene driftsmargin, totalrentabilitet og produksjonskostnad per stk i 2010.

		Gruppe A	Gruppe B
Totalrentabilitet	%	10,7	10,7
Driftsmargin	%	15,8	15,8
Prod. kost per stk	kr	7,00	6,92
Antall selskaper		35	50

Som vist i tabell D.3.5. var det ingen forskjell i lønnsomhet mellom de to gruppene i 2010.

I tidligere undersøkelser har det imidlertid vært forskjell i det økonomiske resultatet mellom de to gruppene. De siste årene har vi imidlertid sett en reduksjon i denne forskjellen.

Tabell D.3.6. viser gjennomsnittlig driftsmargin for de to gruppene for de to siste årene.

		2009	2010
Gruppe A	%	17,6	15,8
Gruppe B	%	15,4	15,8

Ser vi på gjennomsnittlig produksjonskostnad per stk finner vi en liten forskjell mellom de to gruppene i 2010.

I gruppe A var gjennomsnittlig produksjonskostnad per stk på kr 7,00, mens i gruppe B var gjennomsnittlig produksjonskostnad per stk på kr 6,92 i 2010.

E. RESULTATANALYSE - REGIONER

Vi skal i dette kapittelet se nærmere på regionale resultat.

E1. UTVALG

For å kunne si noe om utviklingen i hver region har vi utelatt 2 selskap som har tillatelser i flere regioner. Dette er gjort for å kunne få rene regionresultat som ikke er påvirket av resultater fra andre regioner.

Dette har medført at representativiteten i enkelte regioner i disse beregningene er lavere enn reell representativitet.

Ser en nærmere på de 2 selskapene, som har tillatelser i flere regioner, finner en at de har en andel på 8,3 prosent av totalt antall solgt smolt i 2010.

Vi har målt representativiteten for de rene regionselskapene ved å ta antall solgt smolt og dividere på totalt antall solgt smolt av laks og regnbueørret i regionen. På den måten fremkommer prosentvis andel av solgt mengde som disse selskapene representerer.

Tabell E.1.1. viser prosentvis andel av antall solgt smolt som lønnsomhetsberegningen for den enkelte region er basert på i 2010.

Tabell E.1.1.		Andel av smoltsalg
Finnmark og Troms	%	96,9
Nordland	%	73,9
Trøndelag	%	38,6
Møre og Romsdal	%	35,7
Sogn og Fjordane	%	67,8
Hordaland	%	72,5
Rogaland, Agder og Telemark	%	74,0

Vær oppmerksom på at Trøndelag og Møre og Romsdal er de regionene med flest tillatelser som inngår i selskap med tillatelser på tvers av regionsgrensene.

E2. ØKONOMISK RESULTAT

Lønnsomhetsundersøkelsen for produsentene av yngel og smolt for 2010 viser at utviklingen i det økonomiske resultatet på regionsnivå varierer mellom regioner.

På regionsnivå var det ingen entydig utvikling i det økonomiske resultatet fra 2009 til 2010. Det samme var tilfelle fra 2008 til 2009.

Ser vi på gjennomsnittlig driftsmargin finner vi at tre regioner hadde en nedgang i det økonomiske resultatet fra 2009 til 2010, to regioner hadde en tilnærmet lik driftsmargin i samme periode, mens to regioner hadde en forbedring i det økonomiske resultatet.

Tabell E.2.1. viser gjennomsnittlig driftsmargin for landsgjennomsnittet og regionene for 2009 og 2010.

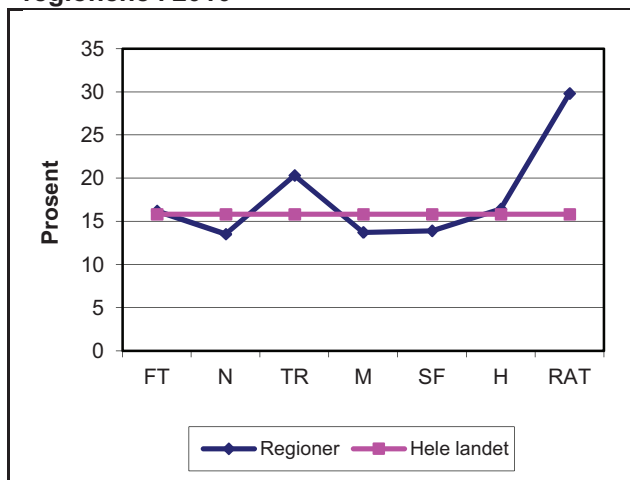
Tabell E.2.1.		2009	2010
Hele landet	%	16,2	15,8
Finnmark og Troms	%	26,4	16,2
Nordland	%	13,0	13,5
Trøndelag	%	14,0	20,3
Møre og Romsdal	%	17,8	13,7
Sogn og Fjordane	%	13,6	13,9
Hordaland	%	17,7	16,4
Rogaland, Agder og Telemark	%	26,9	29,8

Høyest gjennomsnittlig driftsmargin i 2010 hadde Rogaland, Agder og Telemark fulgt av Trøndelag. En gjennomsnittlig driftsmargin på 29,8 og 20,3 er betydelig høyere enn landsgjennomsnittet på 15,8 prosent.

Forkortelsene på x-aksen står for:

- F/T : Finnmark og Troms
- N : Nordland
- TR : Trøndelag (Nord og Sør)
- M : Møre og Romsdal
- SF : Sogn og Fjordane
- H : Hordaland
- RAT : Rogaland, Agder og Telemark

FIGUR 4
Gjennomsnittlig driftsmargin for de ulike regionene i 2010



Ser vi på fortjeneste per stk solgt fisk bekrefter den en variert utvikling i det økonomiske resultatet på regionsnivå fra 2009 til 2010.

Det var Finnmark og Troms som hadde høyest fortjeneste per stk i 2010, mens selskap fra Møre og Romsdal hadde negativ fortjeneste per stk solgt fisk.

Tabell E.2.2. viser fortjeneste per stk solgt fisk (yngel og smolt) for landsgjennomsnittet og regionene for 2009 og 2010.

		2009	2010
Hele landet	kr	0,68	0,58
Finnmark og Troms	kr	1,45	2,51
Nordland	kr	0,22	0,45
Trøndelag	kr	0,52	0,61
Møre og Romsdal	kr	-0,23	-1,38
Sogn og Fjordane	kr	0,77	0,97
Hordaland	kr	0,69	0,24
Rogaland, Agder og Telemark	kr	2,27	1,38

Som nevnt er det ingen entydig utvikling i det økonomisk resultatet på regionsnivå fra 2009 til 2010.

Det er derfor vanskelig å gi en generell forklaring på årsaken til utviklingen i det økonomiske resultatet for regionene fra 2009 til 2010, annet enn å si at det økonomiske resultatet henger sammen med utviklingen i gjennomsnittlig salgspris og produksjonskostnad per stk i den enkelte region.

Tabell E.2.3. viser gjennomsnittlig salgspris per stk solgt fisk (yngel og smolt) for landsgjennomsnittet og for de ulike regionene for 2009 og 2010.

		2009	2010
Hele landet	kr	7,33	7,54
Finnmark/Troms	kr	8,41	8,19
Nordland	kr	6,90	7,37
Trøndelag	kr	8,42	8,43
Møre og Romsdal	kr	8,70	8,23
Sogn og Fjordane	kr	7,39	8,19
Hordaland	kr	7,32	7,56
Rogaland, Agder og Telemark	kr	8,21	7,28

E3. PRODUKSJONSKOSTNAD PER STK

Tabell E.3.1. viser gjennomsnittlig produksjonskostnad per stk solgt fisk for landsgjennomsnittet og regionene for 2009 og 2010.

		2009	2010
Hele landet	kr	6,67	6,96
Finnmark/Troms	kr	6,96	5,68
Nordland	kr	6,68	6,92
Trøndelag	kr	7,90	7,82
Møre og Romsdal	kr	8,93	9,61
Sogn og Fjordane	kr	6,62	7,22
Hordaland	kr	6,63	7,32
Rogaland, Agder og Telemark	kr	5,94	5,90

Det var settefiskprodusentene i Finnmark og Troms som i gjennomsnitt hadde lavest produksjonskostnad per stk i 2010, mens det var Rogaland, Agder og Telemark som hadde lavest gjennomsnittlig produksjonskostnad per stk i 2009.

Høyest regional produksjonskostnad per stk hadde Møre og Romsdal i 2010

Forklaringen på de høye produksjonskostnadene per stk i Møre og Romsdal er en kombinasjon av et lavt salg av yngel og smolt og en relativ lav andel yngelsalg sammenlignet med en del andre fylker.

I gjennomsnitt solgte et selskap i Møre og Romsdal 1 302 941 stk yngel og smolt i 2010. Dette er 3 063 422 stk færre yngel og smolt enn i Nordland. I Nordland ble det i gjennomsnitt solgt flest yngel og smolt i 2010.

Tabell E.3.2. viser andel av yngelsalg for landsgjennomsnittet og regionene for 2009 og 2010.

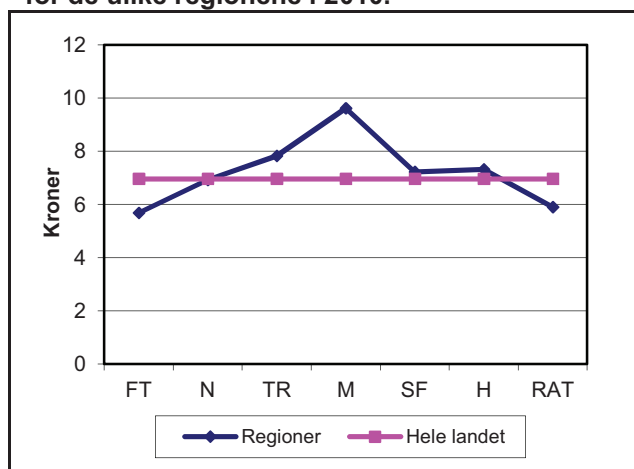
Tabell E.3.2.

		2009	2010
Hele landet	%	22,6	20,7
Finnmark/Troms	%	19,8	22,0
Nordland	%	22,9	12,8
Trøndelag	%	8,5	2,2
Møre og Romsdal	%	3,6	16,3
Sogn og Fjordane	%	30,6	17,1
Hordaland	%	34,6	33,7
Rogaland, Agder og Telemark	%	21,0	21,2

Kostnadene i forbindelse med yngelproduksjon er normalt sett lavere pga. kortere produksjonstid, enn kostnadene ved smoltproduksjon. Andelen av yngelsalg vil derfor kunne være en faktor som påvirker produksjonskostnadene.

Dersom en ser på produksjonskostnad per stk og andel yngelsalg finner en at andelen av yngelsalg ikke alltid har betydning for hvilken region som har oppnådd lavest produksjonskostnad per stk.

FIGUR 5
Gjennomsnittlig produksjonskostnad per stk for de ulike regionene i 2010.



Forkortelsene på x-aksen står for:

- F/T : Finnmark og Troms
- N : Nordland
- TR : Trøndelag (Nord og Sør)
- M : Møre og Romsdal
- SF : Sogn og Fjordane
- H : Hordaland
- RAT : Rogaland, Agder og Telemark

F. TABELLVERK

F1. RESULTATER FOR HELE LANDET

F1.1. UTVALG

		2008	2009	2010
Antall selskaper i undersøkelsen	stk	81	82	85
Antall tillatelser i undersøkelsen	stk	156	151	128
Antall tillatelser i drift (populasjonen) ¹⁾	stk	210	203	201

1) Kilde: Fiskeridirektoratets foreløpige statistikk for akvakultur

F.1.2. RESULTATREGNSKAP

Gjennomsnittstall per selskap - Hele landet

		2008	2009	2010
Salgsinntekt av smolt	kr	21 897 659	23 538 043	19 484 808
Salgsinntekt av yngel	kr	1 650 019	1 683 810	1 574 921
Salgsinntekt av rogn	kr	288 858	764 761	595 891
Forsikringsutbetalinger	kr	98 653	177 434	127 678
Annen driftsinntekt	kr	350 105	260 729	245 915
SUM DRIFTSINNTEKT	kr	24 285 294	26 424 776	22 029 213
Rogn/yngelkostnad	kr	2 956 177	3 008 053	3 344 895
Fôrkostnad	kr	2 701 397	3 185 908	2 341 418
Forsikringskostnad	kr	278 851	288 120	253 195
Vaksinasjonskostnad	kr	3 924 420	4 136 748	2 886 690
Beholdningsendring (+/-)	kr	1 337 075	323 953	618 221
Lønnskostnad	kr	4 093 430	5 167 845	3 835 660
Avskrivninger på immaterielle eiendeler	kr	0	0	0
Avskrivninger på driftsmidler	kr	1 417 420	1 539 171	1 529 657
Elektrisitetskostnad	kr	1 117 636	1 085 091	1 056 088
Annen driftskostnad	kr	4 386 307	4 062 045	3 924 222
SUM DRIFTSKOSTNAD	kr	19 538 564	22 149 029	18 553 604
DRIFTSRESULTAT	kr	4 746 730	4 275 747	3 475 609
Finansinntekter	kr	530 089	370 429	558 527
Finanskostnader	kr	1 282 189	853 047	807 881
NETTO FINANSPOSTER	kr	-752 100	-482 618	-249 354
ORD.RESULTAT FØR SKATTEKOSTNAD	kr	3 994 630	3 793 129	3 226 255

F.1.3. BALANSEREGNSKAP

Gjennomsnittstall per selskap - Hele landet

Eiendeler:		2008	2009	2010
Immaterielle eiendeler	kr	269 421	262 645	413 284
Bygninger og annen fast eiendom	kr	7 529 174	9 872 974	11 262 762
Produksjonsutstyr	kr	3 476 873	4 090 196	8 322 555
Driftsløsøre	kr	2 051 935	2 181 450	500 340
Sum varige driftsmidler	kr	13 057 982	16 144 621	20 085 657
Finansielle anleggsmidler	kr	1 062 264	1 283 302	1 295 976
SUM ANLEGGSMIDLER	kr	14 389 666	17 690 567	21 794 918
Varer	kr	7 038 964	6 954 863	8 122 680
Fordringer og investeringer	kr	2 996 350	2 869 957	4 595 849
Kontanter og bankinnskudd	kr	2 778 098	3 179 559	3 348 132
SUM OMLØPSMIDLER	kr	12 813 412	13 004 378	16 066 661
SUM EIENDELER	kr	27 203 078	30 694 946	37 861 579

F.1.3. BALANSEREGNSKAP

Gjennomsnittstall per selskap - Hele landet

Egenkapital og Gjeld:		2008	2009	2010
EGENKAPITAL	kr	11 996 817	10 440 057	12 236 021
Avsetning for forpliktelse	kr	1 620 636	1 687 855	2 160 514
Annen langsiktig gjeld	kr	4 598 083	9 675 036	9 747 633
Kortsiktig gjeld	kr	8 987 543	8 891 998	13 717 411
SUM GJELD:	kr	15 206 262	20 254 889	25 625 558
SUM GJELD OG EGENKAPITAL:	kr	27 203 078	30 694 946	37 861 579

F.1.4. SALG OG ANDRE BEREGNEDE LØNNSOMHETSMÅL

Gjennomsnittstall per selskap - Hele landet

		2008	2009	2010
Salg av smolt	stk	2 617 513	2 664 623	2 212 399
Salg av yngel	stk	778 674	776 378	579 047
Salg av fisk (yngel og smolt)	stk	3 396 187	3 441 001	2 791 446
Salg av rogn	stk	926 086	1 584 175	1 193 337
Tillatelse	stk	2 766 284	2 611 012	2 344 506
Utnyttelsesgrad	%	94,6	102,1	94,4
Antall årsverk		7,7	8,0	6,8
Salg av fisk per årsverk	stk	441 644	431 467	412 957
Salgspris per stk solgt smolt	kr	8,37	8,83	8,81
Salgspris per stk solgt yngel	kr	2,12	2,17	2,72
Salgspris per stk solgt yngel og smolt	kr	6,93	7,33	7,54
Produksjonsverdi	kr	25 173 610	26 310 567	22 273 840
Produksjonsverdi per årsverk	kr	3 273 604	3 299 080	3 295 119

F.1.5. BEREGNEDE NØKKELTALL

Gjennomsnittstall per selskap - Hele landet

		2008	2009	2010
Totalrentabilitet	%	19,4	15,1	10,7
Driftsmargin	%	19,5	16,2	15,8
Overskuddsgrad	%	21,0	17,7	18,1
Likviditetsgrad 1	%	142,6	146,2	117,1
Likviditetsgrad 2	%	64,2	68,0	57,9
Rentedekningsgrad	%	411,5	544,7	499,3
Egenkapitalandel	%	44,1	34,0	32,3
Andel av kortsiktig gjeld	%	33,0	29,0	36,2
Andel av langsiktig gjeld	%	22,9	37,0	31,5

F.1.6. BEREGNEDE KOSTNADER PER STK SOLGT FISK

Gjennomsnittstall per selskap - Hele landet

		2008	2009	2010
Rogn og yngelkostnad per stk	kr	0,87	0,87	1,20
Fôrkostnad per stk	kr	0,80	0,93	0,84
Forsikringskostnad per stk	kr	0,08	0,08	0,09
Vaksinasjonskostnad per stk	kr	1,16	1,20	1,03
Lønnskostnad per stk	kr	1,21	1,50	1,37
Avskrivninger per stk	kr	0,42	0,45	0,55
Elektrisitetskostnad per stk	kr	0,33	0,32	0,38
Annen driftskostnad per stk	kr	1,29	1,18	1,41
Netto finanskostnad per stk	kr	0,22	0,14	0,09
PRODUKSJONSKOSTNAD PER STK	kr	6,37	6,67	6,96

F2. RESULTATER FOR SELSKAPER KUN HAR SOLGT SMOLT

F.2.1. UTVALG

		2008	2009	2010
Antall selskaper i undersøkelsen	stk	42	45	50
Antall tillatelser i undersøkelsen	stk	57	63	70

F.2.2. RESULTATREGNSKAP

Gjennomsnittstall per selskap - Kun smolt

		2008	2009	2010
Salgsinntekt av smolt	kr	14 801 611	17 569 737	17 255 751
Salgsinntekt av yngel	kr	0	0	0
Salgsinntekt av rogn	kr	542 619	418 588	964 249
Forsikringsutbetalinger	kr	92 330	282 083	180 970
Annen driftsinntekt	kr	250 284	69 422	246 787
SUM DRIFTSINTEKT	kr	15 686 844	18 339 829	18 647 757
Rogn/yngelkostnad	kr	2 641 539	2 705 910	3 028 651
Førkostnad	kr	1 598 273	1 957 868	1 953 189
Forsikringskostnad	kr	207 989	239 347	201 567
Vaksinasjonskostnad	kr	2 175 144	2 588 296	2 310 184
Beholdningsendring (+/-)	kr	985 274	1 082 904	554 989
Lønnskostnad	kr	2 747 307	3 418 726	3 287 536
Avskrivninger på immaterielle eiendeler	kr	0	0	0
Avskrivninger på driftsmidler	kr	1 051 312	1 499 791	1 496 097
Elektrisitetskostnad	kr	746 162	862 958	979 036
Annen driftskostnad	kr	3 341 862	3 523 589	3 271 018
SUM DRIFTSKOSTNAD	kr	13 524 315	15 713 582	15 972 289
DRIFTSRESULTAT	kr	2 162 530	2 626 248	2 675 468
Finansinntekter	kr	213 899	44 192	202 313
Finanskostnader	kr	796 378	839 007	868 602
NETTO FINANSPOSTER	kr	-582 480	-794 815	-666 290
ORD.RESULTAT FØR SKATTEKOSTNAD	kr	1 580 050	1 831 433	2 009 178

F.2.3. BALANSEREGNSKAP

Gjennomsnittstall per selskap - Kun smolt

Eiendeler:		2008	2009	2010
Immaterielle eiendeler	kr	403 044	419 270	498 237
Bygninger og annen fast eiendom	kr	9 978 897	14 458 125	12 506 829
Produksjonsutstyr	kr	4 265 869	4 598 900	7 577 327
Driftsløsøre	kr	1 642 308	1 612 624	267 385
Sum varige driftsmidler	kr	15 887 074	20 669 648	20 351 541
Finansielle anleggsmidler	kr	543 627	799 222	670 499
SUM ANLEGGSMIDLER	kr	16 833 745	21 888 140	21 520 277
Varer	kr	6 919 123	7 490 314	7 298 223
Fordringer og investeringer	kr	2 477 285	2 141 400	3 830 347
Kontanter og bankinnskudd	kr	2 956 349	2 827 062	2 717 576
SUM OMLØPSMIDLER	kr	12 352 757	12 458 777	13 846 146
SUM EIENDELER	kr	29 186 502	34 346 917	35 366 423
SUM EGENKAPITAL (beregnet)	kr	12 970 308	9 162 592	10 010 983
Avsetning for forpliktelse	kr	1 311 813	1 613 157	1 637 284
Annen langsiktig gjeld	kr	6 459 833	15 173 611	13 547 946
Kortsiktig gjeld	kr	8 444 548	8 397 557	10 170 209
SUM GJELD:	kr	16 216 194	25 184 324	25 355 440
SUM GJELD OG EGENKAPITAL:	kr	29 186 502	34 346 917	35 366 423

F.2.4. SALG OG ANDRE BEREGNEDE LØNNSOMHETSMÅL

Gjennomsnittstall per selskap - Kun smolt

		2008	2009	2010
Salg av smolt	stk	1 728 401	1 971 757	1 908 939
Salg av yngel	stk	0	0	0
Salg av fisk (yngel og smolt)	stk	1 728 401	1 971 757	1 908 939
Salg av rogn	stk	1 752 381	736 518	1 926 674
Tillatelse	stk	1 619 524	1 690 889	1 675 700
Utnyttelsesgrad	%	106,7	116,6	113,9
Antall årsverk		5,4	6,1	6,0
Salg av fisk per årsverk	stk	317 609	321 587	318 358
Salgspris per stk solgt smolt	kr	8,56	8,91	9,04
Salgspris per stk solgt yngel	kr	-	-	-
Salgspris per stk solgt yngel og smolt	kr	8,56	8,91	9,04
Produksjonsverdi	kr	16 329 504	19 071 228	18 774 989
Produksjonsverdi per årsverk	kr	3 000 696	3 110 454	3 131 148

F.2.5. BEREGNEDE NØKKELTALL

Gjennomsnittstall per selskap - Kun smolt

		2008	2009	2010
Totalrentabilitet	%	8,1	7,8	8,1
Driftsmargin	%	13,8	14,3	14,3
Overskuddsgrad	%	14,6	14,0	15,3
Likviditetsgrad 1	%	146,3	148,4	136,1
Likviditetsgrad 2	%	64,3	59,2	64,4
Rentedekningsgrad	%	298,4	318,3	331,3
Egenkapitalandel	%	44,4	26,7	28,3
Andel av kortsiktig gjeld	%	28,9	24,4	28,8
Andel av langsiktig gjeld	%	26,6	48,9	42,9

F.2.6. BEREGNEDE KOSTNADER PER STK SOLGT FISK

Gjennomsnittstall per selskap - Kun smolt

		2008	2009	2010
Rogn og yngelkostnad per stk	kr	1,53	1,37	1,59
Fôrkostnad per stk	kr	0,92	0,99	1,02
Forsikringskostnad per stk	kr	0,12	0,12	0,11
Vaksinasjonskostnad per stk	kr	1,26	1,31	1,21
Lønnskostnad per stk	kr	1,59	1,73	1,72
Avskrivninger per stk	kr	0,61	0,76	0,78
Elektrisitetskostnad per stk	kr	0,43	0,44	0,51
Annen driftskostnad per stk	kr	1,93	1,79	1,71
Netto finanskostnad per stk	kr	0,34	0,40	0,35
PRODUKSJONSKOSTNAD PER STK	kr	8,73	8,92	9,01

F3. RESULTATER FOR SELSKAPER SOM HAR SOLGT BÅDE YNGEL OG SMOLT.

F.3.1. UTVALG

		2008	2009	2010
Antall selskaper i undersøkelsen	stk	39	37	35
Antall tillatelser i undersøkelsen	stk	99	88	58

F.3.2. RESULTATREGNSKAP

Gjennomsnittstall per selskap - Yngel og smolt

		2008	2009	2010
Salgsinntekt av smolt	kr	29 539 556	30 796 793	22 669 176
Salgsinntekt av yngel	kr	3 426 962	3 731 686	3 824 808
Salgsinntekt av rogn	kr	15 577	1 185 784	69 665
Forsikringsutbetalinger	kr	105 463	50 157	51 548
Annen driftsinntekt	kr	457 605	493 399	244 669
SUM DRIFTSINNTEKT	kr	33 545 162	36 257 820	26 859 865
Rogn/yngelkostnad	kr	3 295 019	3 375 524	3 796 673
Fôrkostnad	kr	3 889 377	4 679 471	2 896 030
Forsikringskostnad	kr	355 164	347 438	326 949
Vaksinasjonskostnad	kr	5 808 255	6 020 001	3 710 269
Beholdningsendring (+/-)	kr	1 715 937	-599 096	708 551
Lønnskostnad	kr	5 543 101	7 295 152	4 618 695
Avskrivninger på immaterielle eiendeler	kr	0	0	0
Avskrivninger på driftsmidler	kr	1 811 692	1 587 064	1 577 601
Elektrisitetskostnad	kr	1 517 685	1 355 253	1 166 162
Annen driftskostnad	kr	5 511 094	4 716 923	4 857 369
SUM DRIFTSKOSTNAD	kr	26 015 450	29 975 922	22 241 196
DRIFTSRESULTAT	kr	7 529 713	6 281 897	4 618 668
Finansinntekter	kr	870 601	767 204	1 067 405
Finanskostnader	kr	1 805 369	870 123	721 136
NETTO FINANSPOSTER	kr	-934 768	-102 919	346 268
ORD.RESULTAT FØR SKATTEKOSTNAD	kr	6 594 944	6 178 978	4 964 937

F.3.3. BALANSEREGNSKAP

Gjennomsnittstall per selskap - Yngel og smolt

Eiendeler:		2008	2009	2010
Immaterielle eiendeler	kr	116 147	63 304	296 474
Bygninger og annen fast eiendom	kr	4 719 198	4 037 328	9 552 170
Produksjonsutstyr	kr	2 571 848	3 442 756	9 347 243
Driftsløsøre	kr	2 521 801	2 905 411	820 654
Sum varige driftsmidler	kr	9 812 847	10 385 495	19 720 067
Finansielle anleggsmidler	kr	1 657 171	1 899 404	2 156 008
SUM ANLEGGSMIDLER	kr	11 586 165	12 348 202	22 172 549
Varer	kr	7 176 428	6 273 380	9 256 308
Fordringer og investeringer	kr	3 591 749	3 797 210	5 648 415
Kontanter og bankinnskudd	kr	2 573 633	3 628 191	4 215 147
SUM OMLØPSMIDLER	kr	13 341 810	13 698 780	19 119 870
SUM EIENDELER	kr	24 927 975	26 046 983	41 292 418
SUM EGENKAPITAL (beregnet)	kr	10 880 165	12 065 921	15 295 449
Avsetning for forpliktelse	kr	1 974 874	1 782 925	2 879 954
Annen langsiktig gjeld	kr	2 462 546	2 676 849	4 522 202
Kortsiktig gjeld	kr	9 610 390	9 521 287	18 594 813
SUM GJELD:	kr	14 047 810	13 981 062	25 996 970
SUM GJELD OG EGENKAPITAL:	kr	24 927 975	26 046 983	41 292 418

F.3.4. SALG OG ANDRE BEREGNEDE LØNNSOMHETSMÅL

Gjennomsnittstall per selskap - Yngel og smolt

		2008	2009	2010
Salg av smolt	stk	3 575 019	3 507 297	2 645 914
Salg av yngel	stk	1 617 246	1 720 622	1 406 257
Salg av fisk (yngel og smolt)	stk	5 192 265	5 227 919	4 052 171
Salg av rogn	stk	36 231	2 615 108	145 714
Tillatelse	stk	4 001 256	3 730 081	3 299 943
Utnyttelsesgrad	%	89,3	94,0	80,2
Antall årsverk		10,1	10,2	7,9
Salg av fisk per årsverk	stk	513 538	511 660	516 181
Salgspris per stk solgt smolt	kr	8,26	8,78	8,57
Salgspris per stk solgt yngel	kr	2,12	2,17	2,72
Salgspris per stk solgt yngel og smolt	kr	6,35	6,60	6,54
Produksjonsverdi	kr	34 698 032	35 115 167	27 272 200
Produksjonsverdi per årsverk	kr	3 431 790	3 436 744	3 474 039

F.3.5. BEREGNEDE NØKKELTALL

Gjennomsnittstall per selskap - Yngel og smolt

		2008	2009	2010
Totalrentabilitet	%	33,7	27,1	13,8
Driftsmargin	%	22,4	17,3	17,2
Overskuddsgrad	&	24,2	20,1	20,8
Likviditetsgrad 1	%	138,8	143,9	102,8
Likviditetsgrad 2	%	64,2	78,0	53,0
Rentedekningsgrad	%	465,3	810,1	788,5
Egenkapitalandel	%	43,6	46,3	37,0
Andel av kortsiktig gjeld	%	38,6	36,6	45,0
Andel av langsiktig gjeld	%	17,8	17,1	17,9

F.3.6. BEREGENDE KOSTNADER PER STK SOLGT FISK

Gjennomsnittstall per selskap - Yngel og smolt

		2008	2009	2010
Rogn og yngelkostnad per stk	kr	0,63	0,65	0,94
Fôrkostnad per stk	kr	0,75	0,90	0,71
Forsikringskostnad per stk	kr	0,07	0,07	0,08
Vaksinasjonskostnad per stk	kr	1,12	1,15	0,92
Lønnskostnad per stk	kr	1,07	1,40	1,14
Avskrivninger per stk	kr	0,35	0,30	0,39
Elektrisitetskostnad per stk	kr	0,29	0,26	0,29
Annen driftskostnad per stk	kr	1,06	0,90	1,20
Netto finanskostnad per stk	kr	0,18	0,02	-0,09
PRODUKSJONSKOSTNAD PER STK	kr	5,52	5,64	5,58

F4. RESULTATER FOR FINNMARK OG TROMS

F.4.1. UTVALG

		2008	2009	2010
Antall selskaper i undersøkelsen (kun solgt smolt)	stk	10 (6)	10 (8)	10 (7)
Antall tillatelser i undersøkelsen	stk	11	11	11
Antall tillatelser i drift (populasjon) ¹⁾	stk	14	13	13

1) Kilde: Fiskeridirektoratets foreløpige statistikk for akvakultur

F.4.2. RESULTATREGNSKAP

Gjennomsnittstall per selskap - Finnmark og Troms

		2008	2009	2010
Salgsinntekt av smolt	kr	15 128 367	14 932 774	15 148 977
Salgsinntekt av yngel	kr	1 122 600	1 514 700	1 656 800
Salgsinntekt av rogn	kr	0	0	0
Forsikringsutbetalinger	kr	33 557	77 445	293 459
Annen driftsinntekt	kr	65 723	29 808	68 166
SUM DRIFTSINNTEKT	kr	16 350 248	16 554 727	17 167 401
Rogn/yngelkostnad	kr	2 502 925	2 591 049	2 584 264
Fôrkostnad	kr	1 654 016	1 537 113	1 487 899
Forsikringskostnad	kr	177 528	226 238	203 587
Vaksinasjonskostnad	kr	2 110 644	2 466 935	1 558 876
Beholdningsendring (+/-)	kr	714 286	2 219 615	-193 039
Lønnskostnad	kr	2 681 487	2 998 452	2 948 210
Avskrivninger på immaterielle eiendeler	kr	0	0	0
Avskrivninger på driftsmidler	kr	1 009 663	1 075 728	1 346 151
Elektrisitetskostnad	kr	1 162 664	1 059 078	1 272 529
Annen driftskostnad	kr	3 991 068	2 451 440	2 793 753
SUM DRIFTSKOSTNAD	kr	14 575 708	12 186 418	14 388 308
DRIFTSRESULTAT	kr	1 774 541	4 368 309	2 779 094
Finansinntekter	kr	830 027	1 268 285	3 237 047
Finanskostnader	kr	1 244 081	484 896	692 610
NETTO FINANSPOSTER	kr	-414 055	783 389	2 544 437
ORD.RESULTAT FØR SKATTEKOSTNAD	kr	1 360 486	5 151 699	5 323 531

F.4.3. BALANSEREGNSKAP

Gjennomsnittstall per selskap - Finnmark og Troms

		2008	2009	2010
Immaterielle eiendeler	kr	255 235	248 974	853 882
Bygninger og annen fast eiendom	kr	5 876 571	5 443 225	7 742 478
Produksjonsutstyr	kr	2 136 471	2 504 700	3 104 433
Driftsløsøre	kr	1 716 040	2 046 750	451 742
Sum varige driftsmidler	kr	9 729 081	9 994 674	11 298 653
Finansielle anleggsmidler	kr	5 002 557	5 574 499	6 043 964
SUM ANLEGGSMIDLER	kr	14 986 873	15 818 147	18 196 499
Varer	kr	6 211 679	7 290 129	6 262 381
Fordringer og investeringer	kr	1 690 000	4 078 303	4 755 386
Kontanter og bankinnskudd	kr	2 209 670	1 957 074	2 154 275
SUM OMLØPSMIDLER	kr	10 111 349	13 325 507	13 172 041
SUM EIENDELER	kr	25 098 222	29 143 654	31 368 540
SUM EGENKAPITAL (beregnet)	kr	8 120 696	13 267 181	13 012 794
Avsetning for forpliktelse	kr	1 070 306	1 950 346	1 054 134
Annen langsiktig gjeld	kr	8 484 090	5 706 810	7 827 528
Kortsiktig gjeld	kr	7 423 131	8 219 317	9 474 085
SUM GJELD:	kr	16 977 526	15 876 472	18 355 747
SUM GJELD OG EGENKAPITAL:	kr	25 098 222	29 143 654	31 368 540

F.4.4. SALG OG ANDRE BEREGNEDE LØNNSOMHETSMÅL

Gjennomsnittstall per selskap - Finnmark og Troms

		2008	2009	2010
Salg av smolt	stk	1 747 703	1 569 257	1 599 500
Salg av yngel	stk	473 900	387 000	452 300
Salg av fisk (yngel og smolt)	stk	2 221 603	1 956 257	2 051 800
Salg av rogn	stk	0	0	0
Tillatelse	stk	1 705 000	1 590 000	1 560 000
Utnyttelsesgrad	%	102,5	98,7	102,5
Antall årsverk		5,6	6,1	6,2
Salg av fisk per årsverk	stk	396 998	323 135	331 470
Salgspris per stk solgt smolt	kr	8,66	9,52	9,47
Salgspris per stk solgt yngel	kr	2,37	3,91	3,66
Salgspris per stk solgt yngel og smolt	kr	7,31	8,41	8,19
Produksjonsverdi	kr	16 965 254	18 667 089	16 612 738
Produksjonsverdi per årsverk	kr	3 031 675	3 083 431	2 683 803

F.4.5. BEREGNEDE NØKKELTALL

Gjennomsnittstall per selskap - Finnmark og Troms

		2008	2009	2010
Totalrentabilitet	%	10,4	19,3	19,2
Driftsmargin	%	10,9	26,4	16,2
Overskuddsgrad	%	15,4	30,2	36,2
Likviditetsgrad 1	%	136,2	162,1	139,0
Likviditetsgrad 2	%	52,5	73,4	72,9
Rentedekningsgrad	%	209,4	1 162,4	868,6
Egenkapitalandel	%	32,4	45,5	41,5
Andel av kortsiktig gjeld	%	29,6	28,2	30,2
Andel av langsiktig gjeld	%	38,1	26,3	28,3

F.4.6. BEREGNEDE KOSTNADER PER STK SOLGT FISK

Gjennomsnittstall per selskap - Finnmark og Troms

		2008	2009	2010
Rogn og yngelkostnad per stk	kr	1,13	1,32	1,26
Fôrkostnad per stk	kr	0,74	0,79	0,73
Forsikringskostnad per stk	kr	0,08	0,12	0,10
Vaksinasjonskostnad per stk	kr	0,95	1,26	0,76
Lønnskostnad per stk	kr	1,21	1,53	1,44
Avskrivninger per stk	kr	0,45	0,55	0,66
Elektrisitetskostnad per stk	kr	0,52	0,54	0,62
Annen driftskostnad per stk	kr	1,80	1,25	1,36
Netto finanskostnad per stk	kr	0,19	-0,40	-1,24
PRODUKSJONSKOSTNAD PER STK	kr	7,07	6,96	5,68

F5. RESULTATER FOR NORDLAND

F.5.1. UTVALG

		2008	2009	2010
Antall selskaper i undersøkelsen (kun solgt smolt)	stk	11 (8)	12 (8)	11 (8)
Antall tillatelser i undersøkelsen	stk	24	24	23
Antall tillatelser i drift (populasjon) ¹⁾	stk	26	26	27

1) Kilde: Fiskeridirektoratets foreløpige statistikk for akvakultur

F.5.2. RESULTATREGNSKAP

Gjennomsnittstall per selskap - Nordland

		2008	2009	2010
Salgsinntekt av smolt	kr	25 276 499	29 336 446	31 177 942
Salgsinntekt av yngel	kr	1 752 238	999 187	1 007 455
Salgsinntekt av rogn	kr	0	10 833	0
Forsikringsutbetalinger	kr	22 350	107 445	0
Annen driftsinntekt	kr	681 388	37 721	642 918
SUM DRIFTSINNTEKT	kr	27 732 476	30 491 631	32 828 315
Rogn/yngelkostnad	kr	3 401 754	4 206 135	4 899 280
Fôrkostnad	kr	3 098 740	3 425 652	3 781 253
Forsikringskostnad	kr	400 981	402 815	371 912
Vaksinasjonskostnad	kr	3 181 834	4 147 499	3 206 800
Beholdningsendring (+/-)	kr	2 167 306	1 032 267	88 465
Lønnskostnad	kr	4 192 121	5 075 845	5 501 311
Avskrivninger på immaterielle eiendeler	kr	0	0	0
Avskrivninger på driftsmidler	kr	2 265 260	3 227 040	3 631 353
Elektrisitetskostnad	kr	1 705 860	1 712 885	2 143 635
Annen driftskostnad	kr	4 826 370	5 362 846	4 964 236
SUM DRIFTSKOSTNAD	kr	20 905 614	26 528 451	28 411 315
DRIFTSRESULTAT	kr	6 826 862	3 963 180	4 417 000
Finansinntekter	kr	215 365	120 661	529 711
Finanskostnader	kr	1 776 915	1 895 233	2 254 810
NETTO FINANSPOSTER	kr	-1 561 550	-1 774 572	-1 725 100
ORD.RESULTAT FØR SKATTEKOSTNAD	kr	5 265 312	2 188 609	2 691 900

F.5.3. BALANSEREGNSKAP

Gjennomsnittstall per selskap - Nordland

		2008	2009	2010
Immaterielle eiendeler	kr	652 222	575 871	617 000
Bygninger og annen fast eiendom	kr	31 666 071	38 986 221	31 862 105
Produksjonsutstyr	kr	7 193 854	7 919 472	19 741 668
Driftsløsøre	kr	3 950 681	3 688 719	2 350 835
Sum varige driftsmidler	kr	42 810 606	50 594 412	53 954 608
Finansielle anleggsmidler	kr	45 928	63 148	471 777
SUM ANLEGGSMIDLER	kr	43 508 756	51 233 431	55 043 385
Varer	kr	12 266 017	12 208 010	13 424 330
Fordringer og investeringer	kr	2 482 804	2 219 269	8 188 497
Kontanter og bankinnskudd	kr	3 861 199	2 455 871	2 262 621
SUM OMLØPSMIDLER	kr	18 610 020	16 883 150	23 875 447
SUM EIENDELER	kr	62 118 776	68 116 581	78 918 832
SUM EGENKAPITAL (beregnet)	kr	37 028 585	10 186 095	17 788 762
Avsetning for forpliktelse	kr	2 336 293	1 646 614	3 947 490
Annen langsiktig gjeld	kr	10 129 704	42 118 382	38 295 987
Kortsiktig gjeld	kr	12 624 194	14 165 491	18 886 594
SUM GJELD:	kr	25 090 191	57 930 487	61 130 071
SUM GJELD OG EGENKAPITAL:	kr	62 118 776	68 116 581	78 918 832

F.5.4. SALG OG ANDRE BEREGNEDE LØNNSOMHETSMÅL

Gjennomsnittstall per selskap - Nordland

		2008	2009	2010
Salg av smolt	stk	2 650 333	3 386 250	3 809 818
Salg av yngel	stk	1 076 455	1 008 417	556 545
Salg av fisk (yngel og smolt)	stk	3 726 788	4 394 667	4 366 364
Salg av rogn	stk	0	27 083	0
Tillatelse	stk	2 974 182	2 564 167	2 513 636
Utnyttelsesgrad	%	89,1	132,1	151,6
Antall årsverk		8,6	9,7	10,4
Salg av fisk per årsverk	stk	430 933	453 604	419 879
Salgspris per stk solgt smolt	kr	9,54	8,66	8,18
Salgspris per stk solgt yngel	kr	1,63	0,99	1,81
Salgspris per stk solgt yngel og smolt	kr	7,25	6,90	7,37
Produksjonsverdi	kr	29 196 044	31 378 733	32 273 862
Produksjonsverdi per årsverk	kr	3 375 975	3 238 816	3 103 527

F.5.5. BEREGNEDE NØKKELTALL

Gjennomsnittstall per selskap - Nordland

		2008	2009	2010
Totalrentabilitet	%	11,3	6,0	6,3
Driftsmargin	%	24,6	13,0	13,5
Overskuddsgrad	%	24,1	13,0	15,3
Likviditetsgrad 1	%	147,4	119,2	126,4
Likviditetsgrad 2	%	50,3	33,0	55,3
Rentedekningsgrad	%	396,3	215,5	219,4
Egenkapitalandel	%	59,6	15,0	22,5
Andel av kortsiktig gjeld	%	20,3	20,8	23,9
Andel av langsiktig gjeld	%	20,1	64,3	53,5

F.5.6. BEREGNEDE KOSTNADER PER STK SOLGT FISK

Gjennomsnittstall per selskap - Nordland

		2008	2009	2010
Rogn og yngelkostnad per stk	kr	0,91	0,96	1,12
Fôrkostnad per stk	kr	0,83	0,78	0,87
Forsikringskostnad per stk	kr	0,11	0,09	0,09
Vaksinasjonskostnad per stk	kr	0,85	0,94	0,73
Lønnskostnad per stk	kr	1,12	1,16	1,26
Avskrivninger per stk	kr	0,61	0,73	0,83
Elektrisitetskostnad per stk	kr	0,46	0,39	0,49
Annen driftskostnad per stk	kr	1,30	1,22	1,14
Netto finanskostnad per stk	kr	0,42	0,40	0,40
PRODUKSJONSKOSTNAD PR. STK	kr	6,61	6,68	6,92

F6. RESULTATER FOR TRØNDELAG

F.6.1. UTVALG

		2008	2009	2010
Antall selskaper i undersøkelsen (kun solgt smolt)	stk	11 (7)	10 (8)	10 (8)
Antall tillatelser i undersøkelsen	stk	17	16	16
Antall tillatelser i drift (populasjon) ¹⁾	stk	22	21	21

1) Kilde: Fiskeridirektoratets foreløpige statistikk for akvakultur

F.6.2. RESULTATREGNSKAP

Gjennomsnittstall per selskap - Trøndelag

		2008	2009	2010
Salgsinntekt av smolt	kr	13 393 499	15 670 721	17 999 017
Salgsinntekt av yngel	kr	595 860	575 800	94 100
Salgsinntekt av rogn	kr	55 227	0	0
Forsikringsutbetalinger	kr	247 602	845 832	210 218
Annen driftsinntekt	kr	392 286	391 021	-60 110
SUM DRIFTSINNTEKT	kr	14 684 474	17 483 374	18 243 224
Rogn/yngelkostnad	kr	2 020 628	1 694 469	2 400 418
Fôrkostnad	kr	1 639 966	1 932 769	2 303 853
Forsikringskostnad	kr	243 809	225 819	146 801
Vaksinasjonskostnad	kr	1 244 559	1 940 131	2 132 556
Beholdningsendring (+/-)	kr	21 517	-126 083	1 843 224
Lønnskostnad	kr	3 037 480	3 645 682	3 905 224
Avskrivninger på immaterielle eiendeler	kr	0	0	0
Avskrivninger på driftsmidler	kr	900 053	1 190 393	1 226 020
Elektrisitetskostnad	kr	653 007	724 590	840 790
Annen driftskostnad	kr	2 757 286	3 561 733	3 432 946
SUM DRIFTSKOSTNAD	kr	12 475 270	15 041 668	14 545 383
DRIFTSRESULTAT	kr	2 209 204	2 441 706	3 697 841
Finansinntekter	kr	140 016	47 981	93 892
Finanskostnader	kr	419 098	358 638	487 055
NETTO FINANSPOSTER	kr	-279 082	-310 658	-393 163
ORD.RESULTAT FØR SKATTEKOSTNAD	kr	1 930 121	2 131 048	3 304 678

F.6.3. BALANSEREGNSKAP

Gjennomsnittstall per selskap - Trøndelag

		2008	2009	2010
Immaterielle eiendeler	kr	117 735	125 512	135 018
Bygninger og annen fast eiendom	kr	3 020 546	7 158 177	13 625 127
Produksjonsutstyr	kr	4 055 445	625 591	4 845 449
Driftsløsøre	kr	1 629 249	2 040 526	174 584
Sum varige driftsmidler	kr	8 705 241	9 824 295	18 645 160
Finansielle anleggsmidler	kr	662 325	855 848	1 000 835
SUM ANLEGGSMIDLER	kr	9 485 300	10 805 655	19 781 012
Varer	kr	5 473 640	5 638 684	8 552 648
Fordringer og investeringer	kr	967 864	1 896 869	3 130 741
Kontanter og bankinnskudd	kr	1 644 612	3 758 114	2 323 204
SUM OMLØPSMIDLER	kr	8 086 116	11 293 666	14 006 592
SUM EIENDELER	kr	17 571 416	22 099 321	33 787 605
SUM EGENKAPITAL (beregnet)	kr	8 619 942	11 639 105	14 839 430
Avsetning for forpliktelse	kr	1 149 062	1 565 043	1 862 234
Annen langsiktig gjeld	kr	3 314 963	3 996 795	8 418 805
Kortsiktig gjeld	kr	4 487 449	4 898 378	8 667 136
SUM GJELD:	kr	8 951 475	10 460 216	18 948 175
SUM GJELD OG EGENKAPITAL:	kr	17 571 416	22 099 321	33 787 605

F.6.4. SALG OG ANDRE BEREGNEDE LØNNSOMHETSMÅL

Gjennomsnittstall per selskap - Trøndelag

		2008	2009	2010
Salg av smolt	stk	1 599 727	1 763 800	2 099 350
Salg av yngel	stk	258 636	164 700	47 200
Salg av fisk (yngel og smolt)	stk	1 858 364	1 928 500	2 146 550
Salg av rogn	stk	128 455	0	0
Tillatelse	stk	1 322 727	1 330 000	2 080 000
Utnyttelsesgrad	%	120,9	132,6	100,9
Antall årsverk		5,9	6,2	6,6
Salg av fisk per årsverk	stk	317 620	311 702	325 383
Salgspris per stk solgt smolt	kr	8,37	8,88	8,57
Salgspris per stk solgt yngel	kr	2,30	3,50	1,99
Salgspris per stk solgt yngel og smolt	kr	7,53	8,42	8,43
Produksjonsverdi	kr	14 066 103	16 120 438	19 936 341
Produksjonsverdi per årsverk	kr	2 404 088	2 605 534	3 022 031

F.6.5. BEREGNEDE NØKKELTALL

Gjennomsnittstall per selskap - Trøndelag

		2008	2009	2010
Totalrentabilitet	%	13,4	11,3	11,2
Driftsmargin	%	15,0	14,0	20,3
Overskuddsgrad	%	16,7	15,4	19,0
Likviditetsgrad 1	%	180,2	230,6	161,6
Likviditetsgrad 2	%	58,2	115,4	62,9
Rentedekningsgrad	%	560,5	694,2	778,5
Egenkapitalandel	%	49,1	52,7	43,9
Andel av kortsiktig gjeld	%	25,5	22,2	25,7
Andel av langsiktig gjeld	%	25,4	25,2	30,4

F.6.6. BEREGNEDE KOSTNADER PER STK SOLGT FISK

Gjennomsnittstall per selskap - Trøndelag

		2008	2009	2010
Rogn og yngelkostnad per stk	kr	1,09	0,88	1,12
Fôrkostnad per stk	kr	0,88	1,00	1,07
Forsikringskostnad per stk	kr	0,13	0,12	0,07
Vaksinasjonskostnad per stk	kr	0,67	1,01	0,99
Lønnskostnad per stk	kr	1,63	1,89	1,82
Avskrivninger per stk	kr	0,48	0,62	0,57
Elektrisitetskostnad per stk	kr	0,35	0,38	0,39
Annen driftskostnad per stk	kr	1,48	1,85	1,60
Netto finanskostnad per stk	kr	0,15	0,16	0,18
PRODUKSJONSKOSTNAD PER STK	kr	6,87	7,90	7,82

F7. RESULTATER FOR MØRE OG ROMSDAL

F.7.1. UTVALG

		2008	2009	2010
Antall selskaper i undersøkelsen (kun solgt smolt)	stk	13 (8)	11 (9)	12 (10)
Antall tillatelser	stk	13	12	13
Antall tillatelser i drift (populasjon) ¹⁾	stk	20	18	17

1) Kilde: Fiskeridirektoratets foreløpige statistikk for akvakultur

F.7.2. RESULTATREGNSKAP

Gjennomsnittstall per selskap - Møre og Romsdal

		2008	2009	2010
Salgsinntekt av smolt	kr	9 556 633	11 937 901	10 042 346
Salgsinntekt av yngel	kr	848 538	105 636	679 316
Salgsinntekt av rogn	kr	1 538 462	1 700 585	1 912 180
Forsikringsutbetalinger	kr	82 065	71 680	262 676
Annen driftsinntekt	kr	323 520	249 820	481 256
SUM DRIFTSINNTEKT	kr	12 349 218	14 065 622	13 377 774
Rogn/yngelkostnad	kr	1 146 649	1 378 570	2 044 178
Fôrkostnad	kr	1 174 518	1 381 843	1 211 726
Forsikringskostnad	kr	219 978	209 821	206 026
Vaksinasjonskostnad	kr	1 665 033	1 819 276	1 782 045
Beholdningsendring (+/-)	kr	1 166 782	591 027	747 387
Lønnskostnad	kr	2 300 744	2 550 429	2 455 237
Avskrivninger på immaterielle eiendeler	kr	0	0	0
Avskrivninger på driftsmidler	kr	603 116	724 180	699 657
Elektrisitetskostnad	kr	622 393	639 461	690 503
Annen driftskostnad	kr	3 168 841	3 450 074	3 202 543
SUM DRIFTSKOSTNAD	kr	9 734 489	11 562 626	11 544 527
DRIFTSRESULTAT	kr	2 614 729	2 502 995	1 833 246
Finansinntekter	kr	268 116	145 487	89 017
Finanskostnader	kr	524 251	342 020	323 422
NETTO FINANSPOSTER	kr	-256 136	-196 533	-234 404
ORD.RESULTAT FØR SKATTEKOSTNAD	kr	2 358 593	2 306 462	1 598 842

F.7.3. BALANSEREGNSKAP

Gjennomsnittstall per selskap - Møre og Romsdal

		2008	2009	2010
Immaterielle eiendeler	kr	184 615	240 000	214 327
Bygninger og annen fast eiendom	kr	2 325 975	3 057 840	2 571 050
Produksjonsutstyr	kr	2 955 884	3 116 449	4 601 093
Driftsløsøre	kr	492 333	886 655	109 514
Sum varige driftsmidler	kr	5 774 192	7 060 943	7 281 657
Finansielle anleggsmidler	kr	114 451	87 698	77 702
SUM ANLEGGSMIDLER	kr	6 073 258	7 388 641	7 573 686
Varer	kr	6 175 170	5 648 454	6 354 320
Fordringer og investeringer	kr	3 360 184	1 497 714	2 270 975
Kontanter og bankinnskudd	kr	2 228 606	3 629 046	3 396 712
SUM OMLØPSMIDLER	kr	11 763 960	10 775 213	12 022 008
SUM EIENDELER	kr	17 837 218	18 163 854	19 595 694
SUM EGENKAPITAL (beregnet)	kr	6 327 577	7 869 133	6 191 925
Avsetning for forpliktelse	kr	1 517 061	1 554 009	1 260 308
Annen langsiktig gjeld	kr	3 408 926	2 784 071	2 345 403
Kortsiktig gjeld	kr	6 583 654	5 956 641	9 798 059
SUM GJELD:	kr	11 509 641	10 294 721	13 403 769
SUM GJELD OG EGENKAPITAL:	kr	17 837 218	18 163 854	19 595 694

F.7.4. SALG OG ANDRE BEREGNEDE LØNNSOMHETSMÅL

Gjennomsnittstall per selskap - Møre og Romsdal

		2008	2009	2010
Salg av smolt	stk	1 113 429	1 333 773	1 090 108
Salg av yngel	stk	280 692	50 000	212 833
Salg av fisk (yngel og smolt)	stk	1 394 121	1 383 773	1 302 942
Salg av rogn	stk	5 230 769	2 983 483	4 522 000
Tillatelse	stk	976 923	1 095 455	1 125 000
Utnyttelsesgrad	%	114,0	121,8	96,9
Antall årsverk		4,3	4,4	4,3
Salg av fisk per årsverk	stk	321 226	312 621	300 563
Salgspris per stk solgt smolt	kr	8,58	8,95	9,21
Salgspris per stk solgt yngel	kr	3,02	2,11	3,19
Salgspris per stk solgt yngel og smolt	kr	7,46	8,70	8,23
Produksjonsverdi	kr	13 110 416	14 335 149	13 381 229
Produksjonsverdi per årsverk	kr	3 020 833	3 238 584	3 086 789

F.7.5. BEREGNEDE NØKKELTALL

Gjennomsnittstall per selskap - Møre og Romsdal

		2008	2009	2010
Totalrentabilitet	%	16,2	14,6	9,8
Driftsmargin	%	21,2	17,8	13,7
Overskuddsgrad	%	22,0	18,5	14,4
Likviditetsgrad 1	%	178,7	180,9	122,7
Likviditetsgrad 2	%	84,9	86,1	57,8
Rentedekningsgrad	%	549,9	774,4	594,4
Egenkapitalandel	%	35,5	43,3	31,6
Andel av kortsiktig gjeld	%	36,9	32,8	50,0
Andel av langsiktig gjeld	%	27,6	23,9	18,4

F.7.6. BEREGNEDE KOSTNADER PER STK SOLGT FISK

Gjennomsnittstall per selskap - Møre og Romsdal

		2008	2009	2010
Rogn og yngelkostnad per stk	kr	0,82	1,00	1,57
Fôrkostnad per stk	kr	0,84	1,00	0,93
Forsikringskostnad per stk	kr	0,16	0,15	0,16
Vaksinasjonskostnad per stk	kr	1,19	1,31	1,37
Lønnskostnad per stk	kr	1,65	1,84	1,88
Avskrivninger per stk	kr	0,43	0,52	0,54
Elektrisitetskostnad per stk	kr	0,45	0,46	0,53
Annen driftskostnad per stk	kr	2,27	2,49	2,46
Netto finanskostnad per stk	kr	0,18	0,14	0,18
PRODUKSJONSKOSTNAD PER STK	kr	8,00	8,93	9,61

F8. RESULTATER FOR SOGN OG FJORDANE

F.8.1. UTVALG

		2008	2009	2010
Antall selskaper i undersøkelsen (kun solgt smolt)	stk	8 (3)	10 (4)	12 (8)
Antall tillatelser i undersøkelsen	stk	10	11	15
Antall tillatelser i drift (populasjon) ¹⁾	stk	15	16	17

1) Kilde: Fiskeridirektoratets foreløpige statistikk for akvakultur

F.8.2. RESULTATREGNSKAP

Gjennomsnittstall per selskap - Sogn og Fjordane

		2008	2009	2010
Salgsinntekt av smolt	kr	11 234 229	14 123 979	13 079 583
Salgsinntekt av yngel	kr	1 249 820	1 042 500	710 626
Salgsinntekt av rogn	kr	0	0	25 190
Forsikringsutbetalinger	kr	151 127	0	0
Annen driftsinntekt	kr	492 127	15 800	88 493
SUM DRIFTSINNTEKT	kr	13 127 303	15 182 279	13 903 892
Rogn/yngelkostnad	kr	2 017 090	3 411 535	2 300 797
Fôrkostnad	kr	1 533 234	1 445 162	1 519 044
Forsikringskostnad	kr	161 817	221 861	152 734
Vaksinasjonskostnad	kr	2 621 285	2 576 087	2 382 788
Beholdningsendring (+/-)	kr	509 889	165 013	37 288
Lønnskostnad	kr	2 070 562	2 130 761	2 187 207
Avskrivninger på immaterielle eiendeler	kr	0	0	0
Avskrivninger på driftsmidler	kr	686 837	611 558	495 429
Elektrisitetskostnad	kr	377 035	496 577	523 338
Annen driftskostnad	kr	2 509 310	2 392 934	2 442 041
SUM DRIFTSKOSTNAD	kr	11 467 281	13 121 461	11 966 091
DRIFTSRESULTAT	kr	1 660 022	2 060 818	1 937 801
Finansinntekter	kr	153 854	96 628	79 481
Finanskostnader	kr	357 822	401 321	238 149
NETTO FINANSPOSTER	kr	-203 968	-304 693	-158 668
ORD.RESULTAT FØR SKATTEKOSTNAD	kr	1 456 054	1 756 125	1 779 133

F.8.3. BALANSEREGNSKAP

Gjennomsnittstall per selskap - Sogn og Fjordane

		2008	2009	2010
Immaterielle eiendeler	kr	0	0	0
Bygninger og annen fast eiendom	kr	2 723 478	2 989 189	3 668 719
Produksjonsutstyr	kr	2 199 158	2 187 418	2 887 460
Driftsløsøre	kr	94 746	137 816	35 541
Sum varige driftsmidler	kr	5 017 382	5 314 422	6 591 721
Finansielle anleggsmidler	kr	1 209 005	1 244 188	836 079
SUM ANLEGGSMIDLER	kr	6 226 387	6 558 610	7 427 800
Varer	kr	4 489 235	5 055 069	5 241 903
Fordringer og investeringer	kr	4 501 830	4 166 622	3 777 033
Kontanter og bankinnskudd	kr	2 117 706	1 723 659	3 545 145
SUM OMLØPSMIDLER	kr	11 108 770	10 945 350	12 564 081
SUM EIENDELER	kr	17 335 157	17 503 960	19 991 881
SUM EGENKAPITAL (beregnet)	kr	7 006 779	7 545 759	8 626 482
Avsetning for forpliktelse	kr	1 290 580	1 380 123	1 445 325
Annen Langsiktig gjeld	kr	1 422 966	1 389 353	1 464 180
Kortsiktig gjeld	kr	7 614 832	7 188 726	8 455 894
SUM GJELD:	kr	10 328 377	9 958 202	11 365 399
SUM GJELD OG EGENKAPITAL:	kr	17 335 157	17 503 960	19 991 881

F.8.4. SALG OG ANDRE BEREGNEDE LØNNSOMHETSMÅL

Gjennomsnittstall per selskap - Sogn og Fjordane

		2008	2009	2010
Salg av smolt	stk	1 187 875	1 423 600	1 396 167
Salg av yngel	stk	732 625	627 900	287 500
Salg av fisk (yngel og smolt)	stk	1 920 500	2 051 500	1 683 667
Salg av rogn	stk	0	0	62 973
Tillatelse	stk	1 481 250	1 385 000	1 285 000
Utnyttelsesgrad	%	80,2	102,8	108,7
Antall årsverk		4,1	4,0	3,9
Salg av fisk per årsverk	stk	472 302	517 925	426 425
Salgspris per stk solgt smolt	kr	9,46	9,92	9,37
Salgspris per stk solgt yngel	kr	1,71	1,66	2,47
Salgspris per stk solgt yngel og smolt	kr	6,50	7,39	8,19
Produksjonsverdi	kr	12 993 938	15 331 492	13 852 687
Produksjonsverdi per årsverk	kr	3 195 558	3 870 611	3 508 490

F.8.5. BEREGNEDE NØKKELTALL

Gjennomsnittstall per selskap - Sogn og Fjordane

		2008	2009	2010
Totalrentabilitet	%	10,5	12,3	10,1
Driftsmargin	%	12,6	13,6	13,9
Overskuddsgrad	%	14,0	14,1	14,6
Likviditetsgrad 1	%	145,9	152,3	148,6
Likviditetsgrad 2	%	86,9	81,9	86,6
Rentedekningsgrad	%	506,9	537,6	847,1
Egenkapitalandel	%	40,4	43,1	43,1
Andel av kortsiktig gjeld	%	43,9	41,1	42,3
Andel av langsiktig gjeld	%	15,7	15,8	14,6

F.8.6. BEREGNEDE KOSTNADER PER STK SOLGT FISK

Gjennomsnittstall per selskap - Sogn og Fjordane

		2008	2009	2010
Rogn og yngelkostnad per stk	kr	1,05	1,66	1,37
Fôrkostnad per stk	kr	0,80	0,70	0,90
Forsikringskostnad per stk	kr	0,08	0,11	0,09
Vaksinasjonskostnad per stk	kr	1,36	1,26	1,42
Lønnskostnad per stk	kr	1,08	1,04	1,30
Avskrivninger per stk	kr	0,36	0,30	0,29
Elektrisitetskostnad per stk	kr	0,20	0,24	0,31
Annen driftskostnad per stk	kr	1,31	1,17	1,45
Netto finanskostnad per stk	kr	0,11	0,15	0,09
PRODUKSJONSKOSTNAD PER STK	kr	6,34	6,62	7,22

F9. RESULTATER FOR HORDALAND

F.9.1. UTVALG

		2008	2009	2010
Antall selskaper i undersøkelsen (kun solgt smolt)	stk	17 (8)	20 (7)	21 (7)
Antall tillatelser i undersøkelsen	stk	23	31	32
Antall tillatelser i drift (populasjon) ¹⁾	stk	43	40	37

1) Kilde: Fiskeridirektoratets foreløpige statistikk for akvakultur

F.9.2. RESULTATREGNSKAP

Gjennomsnittstall per selskap - Hordaland

		2008	2009	2010
Salgsinntekt av smolt	kr	15 225 214	17 913 846	19 945 303
Salgsinntekt av yngel	kr	2 479 845	2 636 015	2 780 094
Salgsinntekt av rogn	kr	0	0	1 188 762
Forsikringsutbetalinger	kr	0	116 949	121 028
Annen driftsinntekt	kr	344 657	233 566	206 257
SUM DRIFTSINNTEKT	kr	18 049 715	20 900 375	24 241 444
Rogn/yngelkostnad	kr	4 216 012	3 807 679	4 089 298
Fôrkostnad	kr	1 592 314	2 289 168	2 547 494
Forsikringskostnad	kr	159 792	233 261	273 329
Vaksinasjonskostnad	kr	3 255 721	3 391 221	3 774 306
Beholdningsendring (+/-)	kr	1 231 177	1 080 028	1 046 075
Lønnskostnad	kr	2 678 392	3 842 589	4 010 760
Avskrivninger på immaterielle eiendeler	kr	0	0	0
Avskrivninger på driftsmidler	kr	794 729	1 046 088	1 319 577
Elektrisitetskostnad	kr	512 229	548 528	897 747
Annen driftskostnad	kr	3 200 184	3 118 058	4 388 265
SUM DRIFTSKOSTNAD	kr	15 178 196	17 196 564	20 254 701
DRIFTSRESULTAT	kr	2 871 519	3 703 812	3 986 743
Finansinntekter	kr	453 946	218 626	207 001
Finanskostnader	kr	564 462	550 753	908 196
NETTO FINANSPOSTER	kr	-110 516	-332 127	-701 194
ORD.RESULTAT FØR SKATTEKOSTNAD	kr	2 761 004	3 371 684	3 285 548

F.9.3. BALANSEREGNSKAP

Gjennomsnittstall per selskap - Hordaland

		2008	2009	2010
Immaterielle eiendeler	kr	381 121	382 890	416 128
Bygninger og annen fast eiendom	kr	3 327 574	3 682 053	6 115 688
Produksjonsutstyr	kr	3 928 174	6 941 610	12 405 761
Driftsløsøre	kr	2 051 956	2 977 689	249 677
Sum varige driftsmidler	kr	9 307 703	13 601 351	18 771 126
Finansielle anleggsmidler	kr	462 577	1 281 177	308 466
SUM ANLEGGSMIDLER	kr	10 151 401	15 265 418	19 495 721
Varer	kr	6 122 765	6 489 982	7 208 051
Fordringer og investeringer	kr	3 325 588	2 965 383	4 132 827
Kontanter og bankinnskudd	kr	4 009 912	3 917 647	4 548 973
SUM OMLØPSMIDLER	kr	13 458 265	13 373 013	15 889 851
SUM EIENDELER	kr	23 609 666	28 638 431	35 385 572
SUM EGENKAPITAL (beregnet)	kr	8 780 515	10 984 405	11 057 973
Avsetning for forpliktelse	kr	1 680 217	2 010 415	2 446 112
Annen langsiktig gjeld	kr	3 651 687	4 170 513	5 821 400
Kortsiktig gjeld	kr	9 497 248	11 473 098	16 060 088
SUM GJELD:	kr	14 829 152	17 654 026	24 327 599
SUM GJELD OG EGENKAPITAL:	kr	23 609 666	28 638 431	35 385 572

F.9.4. SALG OG ANDRE BEREGNEDE LØNNSOMHETSMÅL

Gjennomsnittstall per selskap - Hordaland

		2008	2009	2010
Salg av smolt	stk	1 601 311	1 835 100	1 992 198
Salg av yngel	stk	886 213	972 100	1 014 238
Salg av fisk (yngel og smolt)	stk	2 487 524	2 807 200	3 006 436
Salg av rogn	stk	0	0	1 967 333
Tillatelse	stk	2 199 000	2 447 650	2 593 000
Utnyttelsesgrad	%	72,8	75,0	76,8
Antall årsverk		5,0	6,1	6,6
Salg av fisk per årsverk	stk	500 626	456 752	457 037
Salgspris per stk solgt smolt	kr	9,51	9,76	10,01
Salgspris per stk solgt yngel	kr	2,80	2,71	2,74
Salgspris per stk solgt yngel og smolt	kr	7,12	7,32	7,56
Produksjonsverdi	kr	18 936 236	21 629 888	24 960 234
Produksjonsverdi per årsverk	kr	3 811 010	3 519 344	3 794 447

F.9.5. BEREGNEDE NØKKELTALL

Gjennomsnittstall per selskap - Hordaland

		2008	2009	2010
Totalrentabilitet	%	14,1	13,7	11,9
Driftsmargin	%	15,9	17,7	16,4
Overskuddsgrad	%	17,6	18,1	16,8
Likviditetsgrad 1	%	141,7	116,6	98,9
Likviditetsgrad 2	%	77,2	60,0	54,1
Rentedekningsgrad	%	589,1	712,2	461,8
Egenkapitalandel	%	37,2	38,4	31,2
Andel av kortsiktig gjeld	%	40,2	40,1	45,4
Andel av langsiktig gjeld	%	22,6	21,6	23,4

F.9.6. BEREGNEDE KOSTNADER PER STK SOLGT FISK

Gjennomsnittstall per selskap - Hordaland

		2008	2009	2010
Rogn og yngelkostnad per stk	kr	1,69	1,36	1,36
Førkostnad per stk	kr	0,64	0,82	0,85
Forsikringskostnad per stk	kr	0,06	0,08	0,09
Vaksinasjonskostnad per stk	kr	1,31	1,21	1,26
Lønnskostnad per stk	kr	1,08	1,37	1,33
Avskrivninger per stk	kr	0,32	0,37	0,44
Elektrisitetskostnad per stk	kr	0,21	0,20	0,30
Annen driftskostnad per stk	kr	1,29	1,11	1,46
Netto finanskostnad per stk	kr	0,04	0,12	0,23
PRODUKSJONSKOSTNAD PER STK	kr	6,64	6,63	7,32

F10. RESULTATER FOR ROGALAND, AGDER OG TELEMAR

F.10.1. UTVALG

		2008	2009	2010
Antall selskaper i undersøkelsen (kun solgt smolt)	stk	6 (2)	6 (1)	7 (2)
Antall tillatelser i undersøkelsen	stk	7	7	9
Antall tillatelser i drift (populasjon) ¹⁾	stk	17	16	13

1) Kilde: Fiskeridirektoratets foreløpige statistikk for akvakultur

F.10.2. RESULTATREGNSKAP

Gjennomsnittstall per selskap - Rogaland, Agder og Telemark

		2008	2009	2010
Salgsinntekt av smolt	kr	16 223 674	16 836 097	18 357 473
Salgsinntekt av yngel	kr	787 917	2 098 642	1 568 571
Salgsinntekt av rogn	kr	465 000	493 333	348 324
Forsikringsutbetalinger	kr	0	0	0
Annen driftsinntekt	kr	171 107	194 530	368 815
SUM DRIFTSINNTEKT	kr	17 647 698	19 622 602	20 643 184
Rogn/yngelkostnad	kr	1 795 829	1 780 896	2 556 892
Førkostnad	kr	1 596 456	1 613 115	2 010 397
Forsikringskostnad	kr	190 404	192 111	164 470
Vaksinasjonskostnad	kr	2 214 125	2 502 510	2 742 221
Beholdningsendring (+/-)	kr	1 273 596	-739 260	1 576 433
Lønnskostnad	kr	2 961 540	3 134 245	3 492 301
Avskrivninger på immaterielle eiendeler	kr	0	0	0
Avskrivninger på driftsmidler	kr	1 205 593	1 248 587	1 298 966
Elektrisitetskostnad	kr	380 259	489 967	592 432
Annen driftskostnad	kr	3 524 188	2 651 057	3 207 237
SUM DRIFTSKOSTNAD	kr	12 594 797	14 351 748	14 488 481
DRIFTSRESULTAT	kr	5 052 901	5 270 854	6 154 703
Finansinntekter	kr	375 153	132 620	138 504
Finanskostnader	kr	452 385	228 868	206 869
NETTO FINANSPOSTER	kr	-77 233	-96 249	-68 365
ORD.RESULTAT FØR SKATTEKOSTNAD	kr	4 975 668	5 174 605	6 086 337

F.10.3. BALANSEREGNSKAP

Gjennomsnittstall per selskap - Rogaland, Agder og Telemark

		2008	2009	2010
Immaterielle eiendeler	kr	0	0	0
Bygninger og annen fast eiendom	kr	4 621 640	4 220 067	3 915 938
Produksjonsutstyr	kr	1 035 147	824 203	4 084 220
Driftsløsøre	kr	2 611 061	2 779 167	411 190
Sum varige driftsmidler	kr	8 267 847	7 823 437	8 411 348
Finansielle anleggsmidler	kr	62 333	63 474	197 979
SUM ANLEGGSMIDLER	kr	8 330 181	7 886 911	8 609 327
Varer	kr	5 586 750	4 877 618	5 282 792
Fordringer og investeringer	kr	5 761 735	3 820 306	5 013 989
Kontanter og bankinnskudd	kr	3 223 002	4 959 494	4 459 571
SUM OMLØPSMIDLER	kr	14 571 486	13 657 417	14 756 352
SUM EIENDELER	kr	22 901 667	21 544 328	23 365 678
SUM EGENKAPITAL (beregnet)	kr	9 978 623	12 184 543	14 037 324
Avsetning for forpliktelse	kr	1 365 684	1 349 576	1 447 098
Annen langsiktig gjeld	kr	2 924 095	2 012 395	1 375 005
Kortsiktig gjeld	kr	8 633 265	5 997 814	6 506 252
SUM GJELD	kr	12 923 044	9 359 785	9 328 355
SUM GJELD OG EGENKAPITAL:	kr	22 901 667	21 544 328	23 365 678

F.10.4. SALG OG ANDRE BEREGNEDE LØNNSOMHETSMÅL

Gjennomsnittstall per selskap - Rogaland, Agder og Telemark

		2008	2009	2010
Salg av smolt	stk	1 974 167	1 823 833	2 157 429
Salg av yngel	stk	244 500	483 500	579 286
Salg av fisk (yngel og smolt)	stk	2 218 667	2 307 333	2 736 714
Salg av rogn	stk	933 333	995 833	728 571
Tillatelse	stk	1 966 667	1 950 000	2 122 857
Utnyttelsesgrad	%	100,4	93,5	101,6
Antall årsverk		5,3	4,9	6,0
Salg av fisk per årsverk	stk	420 335	473 137	459 621
Salgspris per stk solgt smolt	kr	8,22	9,23	8,51
Salgspris per stk solgt yngel	kr	3,22	4,34	2,71
Salgspris per stk solgt yngel og smolt	kr	7,67	8,21	7,28
Produksjonsverdi	kr	18 750 187	18 688 812	21 850 802
Produksjonsverdi per årsverk	kr	3 552 293	3 832 292	3 669 760

F.10.5. BEREGNEDE NØKKELTALL

Gjennomsnittstall per selskap - Rogaland, Agder og Telemark

		2008	2009	2010
Totalrentabilitet	%	23,7	25,1	26,9
Driftsmargin	%	28,6	26,9	29,8
Overskuddsgrad	%	28,9	28,9	28,8
Likviditetsgrad 1	%	168,8	227,7	226,8
Likviditetsgrad 2	%	104,1	146,4	145,6
Rentedekningsgrad	%	1 199,9	2 361,0	3 042,1
Egenkapitalandel	%	43,6	56,6	60,1
Andel av kortsiktig gjeld	%	37,7	27,8	27,8
Andel av langsiktig gjeld	%	18,7	15,6	12,1

F.10.6. BEREGNEDE KOSTNADER PER STK SOLGT FISK

Gjennomsnittstall per selskap - Rogaland, Agder og Telemark

		2008	2009	2010
Rogn og yngelkostnad per stk	kr	0,81	0,77	0,93
Førkostnad per stk	kr	0,72	0,70	0,73
Forsikringskostnad per stk	kr	0,09	0,08	0,06
Vaksinasjonskostnad per stk	kr	1,00	1,08	1,00
Lønnskostnad per stk	kr	1,33	1,36	1,28
Avskrivninger per stk	kr	0,54	0,54	0,47
Elektrisitetskostnad per stk	kr	0,17	0,21	0,22
Annen driftskostnad per stk	kr	1,59	1,15	1,17
Netto finanskostnad per stk	kr	0,03	0,04	0,02
PRODUKSJONSKOSTNAD PER STK	kr	6,29	5,94	5,90

F11. SPREDNINGSTABELLER

F.11.1. SALG AV FISK (YNGEL OG SMOLT) FOR HVERT ENKELT SELSKAP I 2010

Plass.	Stk	Plass.	Stk	Plass.	Stk	Plass.	Stk	Plass.	Stk
1.	15 543 000	21.	2 950 000	41.	2 135 000	61.	984 000	81.	534 000
2.	13 585 000	22.	2 919 000	42.	2 009 000	62.	964 000	82.	510 000
3.	11 476 000	23.	2 908 000	43.	1 895 000	63.	944 000	83.	484 000
4.	11 050 000	24.	2 850 000	44.	1 854 000	64.	941 000	84.	359 000
5.	9 794 000	25.	2 781 000	45.	1 763 000	65.	854 000	85.	226 000
6.	9 036 000	26.	2 780 000	46.	1 708 000	66.	837 000		
7.	8 150 000	27.	2 738 000	47.	1 701 000	67.	766 000		
8.	6 955 000	28.	2 724 000	48.	1 656 000	68.	732 000		
9.	6 730 000	29.	2 681 000	49.	1 600 000	69.	710 000		
10.	5 226 503	30.	2 631 000	50.	1 580 000	70.	701 300		
11.	5 060 000	31.	2 571 000	51.	1 480 000	71.	700 000		
12.	4 945 000	32.	2 536 000	52.	1 473 149	72.	700 000		
13.	4 310 000	33.	2 510 000	53.	1 432 000	73.	655 000		
14.	4 153 000	34.	2 500 000	54.	1 427 000	74.	641 000		
15.	4 000 000	35.	2 489 000	55.	1 415 000	75.	637 000		
16.	3 837 000	36.	2 444 000	56.	1 315 000	76.	635 000		
17.	3 430 000	37.	2 394 000	57.	1 228 000	77.	600 000		
18.	3 291 000	38.	2 388 000	58.	1 225 000	78.	581 000		
19.	3 197 000	39.	2 362 000	59.	1 130 000	79.	567 000		
20.	3 188 000	40.	2 204 000	60.	1 118 000	80.	550 000		

F.11.2. PRODUKSJONSKOSTNAD PER STK SOLGT FISK (YNGEL OG SMOLT) FOR HVERT ENKELT SELSKAP I 2010

Plass.	Kroner	Plass.	Kroner	Plass.	Kroner	Plass.	Kroner	Plass.	Kroner
1. ²⁾	0,11	21.	6,04	41.	7,56	61.	9,11	81.	13,41
2.	1,98	22.	6,31	42.	7,57	62.	9,24	82.	13,43
3.	2,68	23.	6,34	43.	7,58	63.	9,32	83.	14,41
4.	3,58	24.	6,34	44.	7,62	64.	9,40	84.	15,30
5.	3,64	25.	6,45	45.	7,63	65.	9,43	85. ¹⁾	33,27
6.	3,81	26.	6,51	46.	7,68	66.	9,56		
7.	4,17	27.	6,52	47.	7,83	67.	9,66		
8.	4,34	28.	6,55	48.	7,88	68.	9,71		
9.	4,40	29.	6,56	49.	7,90	69.	10,15		
10.	4,52	30.	6,59	50.	7,90	70.	10,46		
11.	4,74	31.	6,77	51.	8,23	71.	10,50		
12.	4,95	32.	6,82	52.	8,29	72.	10,62		
13.	5,16	33.	6,96	53.	8,34	73.	10,69		
14.	5,19	34.	7,08	54.	8,45	74.	10,73		
15.	5,31	35.	7,11	55.	8,50	75.	11,04		
16.	5,46	36.	7,14	56.	8,63	76.	11,04		
17.	5,58	37.	7,21	57.	8,73	77.	11,31		
18.	5,65	38.	7,34	58.	8,80	78.	11,72		
19.	5,79	39.	7,39	59.	8,90	79.	11,93		
20.	5,97	40.	7,41	60.	9,00	80.	13,05		

1) Hovedsakelig rognproduksjon

2) Skyldes høye finansinntekter

F.11.3. DRIFTSMARGIN FOR HVERT ENKELT SELSKAP I 2010

Class.	Prosent	Class.	Prosent	Class.	Prosent	Class.	Prosent	Class.	Prosent
1.	54,76	21.	22,97	41.	13,75	61.	6,20	81.	-10,91
2.	47,57	22.	22,69	42.	13,67	62.	5,45	82.	-25,53
3.	45,95	23.	22,34	43.	13,50	63.	5,41	83.	-32,52
4.	37,97	24.	22,18	44.	13,50	64.	5,18	84.	-40,58
5.	34,36	25.	21,47	45.	13,48	65.	4,33	85.	-46,77
6.	33,27	26.	20,89	46.	13,03	66.	3,87		
7.	28,20	27.	20,67	47.	12,45	67.	3,23		
8.	28,19	28.	20,31	48.	12,43	68.	1,08		
9.	27,98	29.	19,90	49.	12,07	69.	0,70		
10.	27,93	30.	19,26	50.	11,30	70.	-1,31		
11.	27,83	31.	19,23	51.	10,90	71.	-1,82		
12.	27,46	32.	19,22	52.	10,77	72.	-2,51		
13.	27,30	33.	19,11	53.	10,72	73.	-3,45		
14.	26,55	34.	18,74	54.	10,67	74.	-3,68		
15.	26,46	35.	18,51	55.	9,33	75.	-4,31		
16.	26,14	36.	16,29	56.	8,88	76.	-4,58		
17.	24,55	37.	14,94	57.	8,21	77.	-5,33		
18.	23,99	38.	14,59	58.	8,20	78.	-7,69		
19.	23,39	39.	14,08	59.	7,24	79.	-8,56		
20.	23,13	40.	14,04	60.	7,03	80.	-8,69		

F.11.4. GJENNOMSNIITT, MAKSIMUM, MINIMUM OG STANDARDAVVIK FOR RESULTAT FØR SKATTEKOSTNAD, ANTALL SOLGT FISK, PRODUKSJONSKOSTNAD PER STK OG DRIFTSMARGIN I 2010

	Ord.res før skatt	Salg av fisk	Prod.kost per stk	Driftsmargin
Gjennomsnitt	3 226 255	2 791 446	6,96	15,8
Maksimum	49 185 617	1 554 300	33,27	54,8
Minimum	-4 897 140	226 000	0,11	-46,8
Standardavvik	7 029 907	2 972 632	3,90	16,9
Std. avvik/gj.snitt	2,18	1,06	0,56	1,07

G. DEFINISJONER

Vi skal her se på ulike utregningsprinsipper og definisjoner som er brukt i lønnsomhetsundersøkelsen for settefiskproduksjon, laks og regnbueørret i 2010.

G1. RESULTATREGNSKAP

✓ **Salgsinntekt av smolt**

Den inntekt selskapet har fått ved salg av smolt (både laks og regnbueørret) for utsett i sjø.

✓ **Salgsinntekt av yngel**

Den inntekt selskapet har fått ved salg av yngel (både laks og regnbueørret) til et annet selskapet med settefiskproduksjon (utsett i ferskvann).

✓ **Salgsinntekt av rogn**

Den inntekt selskapet har hatt ved salg av lakse-rogner og regnbueørretrogner.

✓ **Forsikringsutbetalinger**

Her er det tatt med alle forsikringsutbetalinger som gjelder tap av fisk, og som er bokført i 2010. Dette er gjort for å få med forsikringsutbetalingene det året de får innvirkning på inntektene i selskapet.

✓ **Annen driftsinntekt**

Annen driftsinntekt som ikke inngår i hovedvirksomheten, men som likevel har en naturlig tilknytning til hovedvirksomheten. Dette kan f. eks. være salg av fôr, leieinntekter etc.

På grunn av disse inntektene vil kostnader ved settefiskproduksjonen ikke være helt reelle. Grensen for å utelate ett selskap med høy annen driftsinntekt fra undersøkelsen er:

- 10 prosent; dersom annen driftsinntekt ikke er knyttet til oppdrettsvirksomhet f.eks. butikk og,
- 30 prosent; dersom annen driftsinntekt er knyttet til oppdrettsvirksomhet f.eks. salg av fôr.

✓ **Sum driftsinntekt**

Sum driftsinntekt er definert som summen av salgsinntekt av smolt, salgsinntekt av yngel, salgsinntekt av rogn, forsikringsutbetalinger og annen driftsinntekt.

✓ **Beholdningsendring**

Beholdningsendring på rogn og yngel som er oppgitt i regnskapene.

✓ **Avskrivninger på immaterielle eiendeler**

Avskrivninger for immaterielle eiendeler. Immaterielle eiendeler omfatter tillatelser, goodwill etc.

✓ **Avskrivninger på driftsmidler**

Avskrivninger for driftsmidler. Driftsmidler omfatter bygninger, fast eiendom, produksjonsutstyr, kar, fôrautomater etc.

✓ **Annen driftskostnad**

Omfatter vedlikehold, leiekostnader, kontorutgifter, reparasjoner etc.

✓ **Sum driftskostnad**

Er definert som summen av rogn og yngelkostnad, fôrkostnad, forsikringskostnad, vaksinasjonskostnad, lønnskostnad, avskrivninger på immaterielle eiendeler, avskrivninger på driftsmidler, elektrisitetskostnad, annen driftskostnad fratrukket beholdningsendring.

✓ **Driftsresultat**

Er definert som sum driftsinntekter minus sum driftskostnader.

✓ **Ordinært resultat før skattekostnad**

Er definert som driftsresultat pluss finansinntekter minus finanskostnader.

G2. BALANSEREGNSKAP

✓ **Immaterielle eiendeler**

Verdi per 31.12. på tillatelser/konsesjoner, goodwill etc.

✓ **Bygninger og annen fast eiendom**

Verdi per 31.12. på bygninger, fast eiendom og annen faste installasjoner.

✓ **Produksjonsutstyr**

Verdi per 31.12. på kar, fôrautomater og annen produksjonsutstyr, samt transportmidler.

✓ **Finansielle anleggsmidler**

Eksempel på finansielle anleggsmidler er andeler i salgslag og andre oppdrettsanlegg samt aksjer.

✓ **Sum anleggsmidler**

Er definert som summen av varige driftsmidler og finansielle anleggsmidler.

✓ **Varer.**

Verdi av rogn, yngel, vaksine og fôr.

✓ **Sum omløpsmidler**

Er definert som summen av varer, kortsiktige fordringer og investeringer, kontanter og bankinnskudd.

✓ **Sum eiendeler**

Er definert som summen av anleggsmidler og omløpsmidler.

✓ **Egenkapital**

Egenkapital er regnet som en restpost, der sum eiendeler fratrukket avsetning for forpliktelse, annen langsiktig gjeld og kortsiktig gjeld er lik egenkapitalen.

✓ **Kortsiktig gjeld**

Er definert som summen av gjeld til kreditt-institusjoner, leverandørgjeld og annen kortsiktig gjeld.

✓ **Sum gjeld og egenkapital**

Er definert som summen av egenkapital og gjeld.

G3. SALG OG ANDRE BEREGNEDE LØNNSOMHETSMÅL

✓ **Salg av smolt**

Antall (stk) smolt av laks og regnbueørret som er solgt til et matfiskselskap for utsetting i sjøvann.

✓ **Salg av yngel**

Antall (stk) yngel av laks og regnbueørret som er solgt til annet settefiskselskap for utsetting i ferskvann.

✓ **Salg av rogn**

Antall rognkorn som er solgt fra selskapet.

✓ **Tillatelse**

Gjennomsnittlig størrelse på tillatelsen(e) for de selskap som er med i utvalget. Tillatelse blir målt som antall tillatt solgt smolt fra selskapet i løpet av ett år.

✓ **Utnyttelsesgrad**

Faktisk utnyttet tillatelse (antall uttatt smolt fra selskapet i 2010) i prosent av det antall det er gitt tillatelse for.

Bare utsettingsklar smolt blir regnet med i uttaket. En bør være oppmerksom på at mange anlegg også selger yngel som ennå ikke er utsettingsklar.

✓ **Antall årsverk**

Summen av det totalt antall årsverk som er utført i selskapet i undersøkelsesåret. En bruker det samme antall arbeidstimer per årsverk som Budsjettnemda for jordbruket, der et årsverk er satt til 1845 timer. Både lønnet og ulønnet arbeidsinnsats er tatt med.

✓ **Salg av fisk per årsverk**

Er definert som salg av smolt pluss salg av yngel dividert på antall utførte årsverk.

✓ **Salgpris per stk solgt smolt**

Er definert som salgsinntekt av smolt dividert på antall solgt smolt.

✓ **Salgpris per stk solgt yngel**

Er definert som salgsinntekt av yngel dividert på antall solgt yngel.

✓ **Produksjonsverdi**

Er definert som sum salgsinntekt pluss beholdningsendring rogn og yngel.

✓ **Produksjonsverdi per årsverk**

Produksjonsverdi dividert med antall utførte årsverk.

G4. BEREGNEDE NØKKELTALL

✓ **Totalrentabilitet**

Gir uttrykk for avkastningen på totalkapitalen i virksomheten.

Definisjon:

$$\frac{(\text{Driftsresultat} + \text{Finansinntekt}) * 100}{\text{Sum eiendeler (31.12.)}}$$

✓ **Driftsmargin**

Definisjon:

$$\frac{\text{Driftsresultat} * 100}{\text{Sum driftsinntekt}}$$

✓ **Overskuddsgrad**

Definisjon:

$$\frac{(\text{Driftsresultat} + \text{Finansinntekt}) * 100}{\text{Produksjonsverdi}}$$

✓ **Likviditetsgrad 1**

Definisjon:

$$\frac{\text{Sum omløpsmidler} * 100}{\text{Kortsiktig gjeld}}$$

✓ **Likviditetsgrad 2**

Definisjon:

$$\frac{\text{Sum omløpsmidler} - \text{Varer}}{\text{Kortsiktig gjeld} * 100}$$

✓ **Rentedekningsgrad**

Definisjon:

$$\frac{(\text{Driftsresultat} + \text{Finansinntekter}) * 100}{\text{Finanskostnader}}$$

✓ **Egenkapitalandel**

Definisjon:

$$\frac{\text{Egenkapital} * 100}{\text{Sum eiendeler}}$$

✓ **Andel av kortsiktig gjeld**

Definisjon:

$$\frac{\text{Kortsiktig gjeld} * 100}{\text{Sum eiendeler}}$$

✓ **Andel av langsiktig gjeld**

Definisjon:

$$\frac{\text{Avs. for forpliktelse} + \text{Annen langs. gjeld} * 100}{\text{Sum eiendeler}}$$

G5. BEREGNEDE KOSTNADER PER STK SOLGT FISK

Hver kostnadsart er dividert med antall solgt yngel og smolt, slik at vi får kostnad per stk solgt fisk.

Beregningen er basert på *alle selskap i utvalget*, også anlegg som kun har solgt smolt.

✓ **Netto finanskostnad per stk**

Renter på lån og andre finanskostnader fratrukket renter av bankinnskudd og andre finansinntekter dividert på antall solgt yngel og smolt.

H. SUMMARY IN ENGLISH

In Norway, and especially in the coastal regions of Norway, the farming of Atlantic salmon and Rainbow trout is an important industry generating export revenues. As from 1985, the Directorate of Fisheries has made surveys of the profitability of Norwegian hatcheries with production of Atlantic salmon and Rainbow trout. Consequently we possess a 25 year-long time series showing the development of profitability of the hatcheries industry in Norway.

The survey is based on data collected from a sample of 85 hatcheries with production of fry and smolt of Atlantic salmon and Rainbow trout. These 85 hatcheries employed 128 licences for production of smolt, which is 63.7 per cent of the total number of licences that were in production in 2010.

The figures given in this report are *arithmetic averages* based on all hatcheries in the sample. 2009 results are included for comparison.

The main results from the profitability survey of Norwegian in 2010 are as follows:

- Slightly reduced operating margin
- Reduced Net profit per sold fry and smolt
- Lower productivity per man/year
- Higher production costs per sold fry and smolt

H1. PROFITABILITY

The total profit on ordinary activities before taxation in the hatcheries is calculated to approximately 431 million NOK in 2010. For 2009 the total profit before taxation is calculated to 418 million NOK.

However if we look at the key figures we see a negative development from 2009 to 2010. The main explanation for this negative development is an increase in the production costs and a decrease in the production of fry and smolt from 2009 to 2010.

Average production costs per sold fish increased with 4.3 per cent from NOK 6.67 in 2009 to NOK 6.96 in 2010.

Some key figures as regards the *average* firm in the sample are given in the table below

		2009	2010
Sale of smolt	No.	2 664 623	2 212 399
Sale of fry	No.	776 378	579 047
Sales price per sold fish	NOK	7.33	7.54
Prod. costs per sold fish	NOK	6.67	6.96
Profit per sold fish	NOK	0.66	0.58
Number of man-year		8.0	6.8

As mentioned the development in Operating Margin and Return on Total Assets confirm a less favourable economic situation for Norwegian hatcheries in 2010 compared to 2009.

Average Operating Margin and Return on Total Assets are given in table H.1.2.

		2009	2010
Return on Total Assets	%	15.1	10.7
Operating Margin	%	16.2	15.8

H2. PRODUCTIVITY

Productivity, calculated as sales of fry and smolt per man-year, decreased by 4.3 per cent from 2009 to 2010. This development was due to an decrease in the number of sold smolt and fry.

Average production per man-year was 412 957 fries and smolt in 2010. Historically, Norwegian hatcheries have increased their productivity considerable.

Average sales of fry and smolt per man-year are given in table H.2.1. Figures are presented in numbers.

Year	Sales of fry and smolt per man-year
1985	59 532
1990	141 939
1995	182 786
2000	289 520
2005	417 586
2006	382 982
2007	426 065
2008	441 644
2009	431 467
2010	412 957

H3. PRODUCTION COSTS PER SOLD FRY AND SMOLT

Production costs per sold fry and smolt increased from NOK 6.67 in 2009 to NOK 6.96 in 2010. The main reason for this negative development was an increase in roe/fry costs and other operating expenses.

Costs of production of fries are, due to shorter production time, lower than costs of production of smolt.

Average production costs per sold fry/smolt for 2009 and 2010 are given in table H.3.1

Table H.3.1.

		2009	2010
Roe- and fry costs	NOK	0.87	1.20
Feeding costs	NOK	0.93	0.84
Insurance costs	NOK	0.08	0.09
Vaccination costs	NOK	1.20	1.03
Wages and salaries	NOK	1.50	1.37
Estimated depreciation	NOK	0.45	0.55
Electricity costs	NOK	0.32	0.38
Other operating expenses	NOK	1.18	1.41
Net Financial expenses	NOK	0.14	0.09
PROD. COSTS PER SOLD	NOK	6.67	6.96

different share of fry production in the samples. The survey also indicates substantial differences in profitability and productivity between the hatcheries. Table F.11.1 – F.11.4 provide more details.

H4. REGIONAL PRODUCTION COSTS PER SOLD FRY AND SMOLT

Average production costs per sold fry and smolt for different geographical regions (counties) in 2009 and 2010 are presented in Table H.4.1.

Table H.4.1.

		2009	2010
Finnmark and Troms	NOK	6.96	5.68
Nordland	NOK	6.68	6.92
Trøndelag	NOK	7.90	7.82
Møre og Romsdal	NOK	8.93	9.61
Sogn og Fjordane	NOK	6.62	7.22
Hordaland	NOK	6.63	7.32
Rogaland, Agder og Telemark	NOK	5.94	5.90

Hatcheries in Møre and Romsdal had the highest average production costs per sold fry and smolt in both 2009 and 2010. Average production costs in Møre og Romsdal were NOK 9.61 in 2010. On the other end of the scale we find hatcheries in Finnmark and Troms, where average production costs were NOK 5.68 in 2010.

The differences in the estimated production costs per sold fry and smolt may have been caused by

H5. AVERAGE RESULTS FOR NORWEGIAN HATCHERIES

H.5.1. SAMPLE

		2008	2009	2010
Number of companies in the sample	No.	81	82	85
Number of licenses	No.	156	151	128

H 5.2. PROFIT AND LOSS ACCOUNT

		2008	2009	2010
Revenues of smolt	NOK	21 897 659	23 538 043	19 484 808
Revenues of fry	NOK	1 650 019	1 683 810	1 574 921
Revenues of roe	NOK	288 858	764 761	595 891
Compensations	NOK	98 653	177 434	127 678
Other operating revenues	NOK	350 105	260 729	245 915
OPERATING REVENUES	NOK	24 285 294	26 424 776	22 029 213
Roe and fry costs	NOK	2 956 177	3 008 053	3 344 895
Feeding costs	NOK	2 701 397	3 185 908	2 341 418
Insurance costs	NOK	278 851	288 120	253 195
Vaccination costs	NOK	3 924 420	4 136 748	2 886 690
Changes in stocks	NOK	1 337 075	323 953	618 221
Wages and salaries	NOK	4 093 429	5 167 845	3 835 660
Depreciation of intangible fixed assets	NOK	0	0	0
Depreciation of tangible fixed assets	NOK	1 417 417	1 539 171	1 529 657
Electricity costs	NOK	1 117 636	1 085 091	1 056 088
Other operating expenses	NOK	4 386 307	4 062 045	3 924 222
OPERATING EXPENSES	NOK	19 538 564	22 149 028	18 553 604
OPERATING PROFIT	NOK	4 746 729	4 275 748	3 475 609
Financial revenues	NOK	530 089	370 429	558 527
Financial expenses	NOK	1 282 189	853 047	807 881
NET FINANCIAL ITEMS	NOK	-752 100	-482 618	-249 354
PROFIT BEFORE TAXATION	NOK	3 994 629	3 793 130	3 226 255

H.5.3. BALANCE SHEET

		2008	2009	2010
Intangible fixed assets	NOK	269 421	262 645	413 284
Land, buildings and other real property	NOK	7 529 174	9 872 974	11 262 762
Plant and machinery	NOK	3 476 873	4 090 196	8 322 555
Operating equipment	NOK	2 051 935	2 181 450	500 340
Total tangible fixed assets	NOK	13 057 982	16 144 621	20 085 657
Financial fixed assets	NOK	1 062 264	1 283 302	1 295 976
TOTAL FIXED ASSETS	NOK	14 389 666	17 690 567	21 794 918
Stocks	NOK	7 038 964	6 954 863	8 122 680
Receivables and investments	NOK	2 996 350	2 869 957	4 595 849
Bank deposits, cash at bank etc	NOK	2 778 098	3 179 559	3 348 132
CURRENT ASSETS	NOK	12 813 412	13 004 378	16 066 661
TOTAL ASSETS	NOK	27 203 078	30 694 946	37 861 579
EQUITY	NOK	11 996 817	10 440 057	12 236 021
Provisions for liabilities and charges	NOK	1 620 636	1 687 855	2 160 514
Other long-term liabilities	NOK	4 598 083	9 675 036	9 747 633
Current liabilities	NOK	8 987 543	8 891 998	13 717 411
TOTAL LIABILITIES	NOK	15 206 262	20 254 889	25 625 558
TOTAL EQUITY AND LIABILITIES	NOK	27 203 078	30 694 946	37 861 579

H.5.4. SALE A/O

		2008	2009	2010
Sale of smolt	No.	2 617 513	2 664 623	2 212 399
Sale of fry	No.	778 674	776 378	579 047
Sale of fish (smolt and fry)	No.	3 396 187	3 441 001	2 791 446
Sale of roe	No.	926 086	1 584 175	1 193 337
Licensed volume	No.	2 766 284	2 611 012	2 344 506
Licensed utilisation	%	94.6	102.1	94.4
Number of man-year		7.7	8.0	6.8
Sale of fry and smolt per man-year	No.	441 644	431 467	412 957
Sales price per sold smolt	NOK	8.37	8.83	8.81
Sales price per sold fry	NOK	2.12	2.17	2.72
Sales price per sold fry and smolt	NOK	6.93	7.33	7.54
Production value	NOK	25 173 610	26 310 567	22 273 840
Production value per man-year	NOK	3 273 604	3 299 080	3 295 119

H.5.5. FINANCIAL RATIOS

		2008	2009	2010
Return on Total Assets	%	19.4	15.1	10.7
Operating Margin	%	19.5	16.2	15.8
Profit Margin	%	21.0	17.7	18.1
Current Ratio	%	142.6	146.2	117.1
Quick Ratio	%	64.2	68.0	57.9
Interest Cover	%	411.5	544.7	499.3
Equity Ratio	%	44.1	34.0	32.3
Short-term liabilities Ratio	%	33.0	29.0	36.2
Long-term liabilities Ratio	%	22.9	37.0	31.5

H.5.6. PRODUCTION COSTS PER SOLD FRY AND SMOLT

		2008	2009	2010
Roe and fry costs	NOK	0.87	0.87	1.20
Feeding costs	NOK	0.80	0.93	0.84
Insurance costs	NOK	0.08	0.08	0.09
Vaccination costs	NOK	1.16	1.20	1.03
Wages and salaries	NOK	1.21	1.50	1.37
Depreciation	NOK	0.42	0.45	0.55
Electricity costs	NOK	0.33	0.32	0.38
Other operating expenses	NOK	1.29	1.18	1.41
Net financial expenses	NOK	0.22	0.14	0.09
PROD. COSTS PER SOLD FRY AND SMOLT	NOK	6.37	6.67	6.96

H6. DEFINITIONS

Operating revenues	- Sales revenues of smolt, fry and roe + compensations + other operating revenues
Operating expenses	- Roe and fry costs + feeding costs + insurance costs + vaccinations costs – changes in stockS + wages and salaries + depreciation + electricity costs + other operating expenses
Operating profit	- Operating revenues – operating expenses
Profit before taxation	- Operating profit +results of financial items
Sale of smolt	- Number of individual sold
Sale of fry	- Number of individual sold
Number of man-year	- Number of working hour / 1845
Return on Total Assets	- (Profit before taxation plus financial expenses / total assets) * 100
Operating Margin	- (Operating profit / operating revenues) * 100
Profit Margin	- ((Operating profit + financial revenues)/Production value)*100
Current Ratio	- (Current assets / current liabilities) * 100
Quick Ratio	- (Current assets - stocks / current liabilities) * 100
Interest Cover	- (Profit before taxation plus financial revenues / financial expenses) * 100
Equity Ratio	- (Shareholders' funds / total assets) * 100
Short-term liabilities Ratio	- (Short-term liabilities / total assets) * 100
Long-term liabilities Ratio	- (Long-term liabilities / total assets) * 100
Roe- and fry costs per fish	- Total roe- and fry costs / (sale of fry + sale of smolt)
Feeding costs per fish	- Total feeding costs / (sale of fry + sale of smolt)
Insurance costs per fish	- Total insurance costs / (sale of fry + sale of smolt)
Vaccination costs per fish	- Total vaccination costs / (sale of fry + sale of smolt)
Wages and salaries per fish	- Total wages and salaries / (sale of fry + sale of smolt)
Depreciation per fish	- Total depreciation / (sale of fry + sale of smolt)
Electricity costs per fish	- Total electricity costs / (sale of fry + sale of smolt)
Other operating expenses per fish	- Total other operating expenses / (sale of fry + sale of smolt)
Net Financial expenses per fish	- (Financial expenses – financial revenues) / (sale of fry + sale of smolt)
Prod. Costs per sold fish	- Roe- and fry costs + feeding costs + insurance costs + vaccination costs + wages and salaries + depreciation + electricity costs + other operating expenses + Net financial expenses

I. VEDLEGG – SKJEMA

LØNNSOMHETSSKJEMA FISKEOPPDRETT 2010

SETTEFISKTILLATELSER FOR ATLANTISK LAKS OG REGNBUEØRRET

Fiskeridirektoratet
Postboks 185 sentrum
5804 BERGEN

(Etter Lov nr 79 av 17. juni 2005, §24 plikter alle å gi oppgave)

Fylke:
Organisasjonsnummer:
Tillatelseskapasitet:
Antall tillateleser:

ÅRSREGNSKAP (INKL. REGNSKAPSNOTER) FOR 2010 SKAL VEDLEGGES LØNNSOMHETSSKJEMAET VED RETUR TIL FISKERIDIREKTORATET.

SPESIFISERT RESULTATREGNSKAP ELLER EN SPESIFISERING AV POSTENE VAREKOSTNAD OG ANNEN DRIFTSKOSTNAD KAN VEDLEGGES ISTEDEFOR Å FYLLE UT DEL 2 I SKJEMAET.

DEL 1. SKAL BESVARES AV ALLE

SPØRSMÅL A (SE RETTLEDNING):

Omfatter vedlagte skjema og årsregnskap for 2010 flere tillatelser enn nevnt ovenfor ?

Ja

Nei

Dersom ja, hvor mange tillatelser gjelder skjema og årsregnskapet for 2010 ?:

NB! Det kan kun føres felles skjema for klekkeri-/settefisktillatelser med felles årsregnskap

SPØRSMÅL B (SE RETTLEDNING):

Hadde selskapet andre inntekter enn fra salg av yngel og smolt i 2010?

Ja

Nei

Dersom ja, - Angi hva slags inntekt ?:

- Hvor høy var denne inntekten?:

Kr

SPØRSMÅL C (SE RETTLEDNING):

Har selskapet mottatt forsikringsutbetaling i 2010 som følge av tap av fisk?

Ja

Nei

Dersom ja - hvor høy var denne utbetalingen?

Kr

SPØRSMÅL D (SE RETTLEDNING):

Har selskapet benyttet seg av kunstig varmetilsetting i produksjonen?

Ja

Nei

SPØRSMÅL E (SE RETTLEDNING):

Har selskapet eget klekkeri?

Ja

Nei

DEL 2.

DET ER KUN NØDVENDIG Å FYLLE UT POSTER SOM IKKE ER SPESIFISERT I VEDLAGTE ÅRSREGNSKAP ELLER VEDLAGTE SPESIFISERINGER.

SPØRSMÅL F (SE RETTLEDNING):

Spesifisering av beholdningsverdi i balanseregnskapet

1.) Fôr på lager per 1.1.2010 (kilo x innkjøpspris 2010)

Kr

2.) Fôr på lager per 31.12.2010 (kilo x innkjøpspris 2010)

Kr

3.) Vaksine på lager per 1.1.2010 (kilo x innkjøpspris 2010)

Kr

4.) Vaksine på lager per 31.12.2010 (kilo x innkjøpspris 2010)

Kr

SPØRSMÅL G (SE RETTLEDNING):**Spesifisering av vareforbruk i resultatregnskapet**

1.) Innkjøp av rogn og yngel	Kr	_____
2.) Innkjøp av fôr	Kr	_____
3.) Forsikringskostnad (fisk)	Kr	_____
4.) Elektrisitetstkostnad	Kr	_____
5.) Vaksinasjonskostnad	Kr	_____

Dersom Fiskeridirektoratet har spørsmål til utfyllingen kan man henvende seg til:

Navn: _____	Telefonnr: _____
	Telefaksnr: _____
	E-post: _____
For Firma - selskapsnavn, dato og underskrift	

Settefisktillatelser

Atlantisk laks, regnbueørret og ørret
(Etter Lov nr 79 av 17. juni 2005, §24 plikter alle å gi oppgave)

Organisasjonsnummer:

Fylke:

Antall tillatelser:

	Ja	Nei
Har det vært produksjon i selskapet i 2010?		
Har selskapet egen stamfisk per 31.12.2010?		
Har selskapet tillatelser for produksjon av yngel til utsetting i vassdrag?		

SVARFRIST 1. MARS 2011

Tabell 1. BEHOLDNING PER 1.1.2010 av yngel/settefisk

	Ant. i 1 000 stk ¹⁾
Atlantisk laks	
Regnbueørret	
Brun-/Sjørørret	

1) Kilde: Fiskeridirektoratet, fjorårets skjema

Tabell 2. PRODUKSJON FRA ROGNKORN TIL YNGEL i 2010

	Beholdning per 1.1. rognkorn ¹⁾	Totalt kjøp/interne mottak av rognkorn		Beholdning per 31.12. rognkorn	Klekket yngel
	Ant. i 1000 stk	Ant. i 1000 stk	Beløp i 1 000 kr	Ant. i 1000 stk	Ant. i 1000 stk
Atlantisk laks					
Regnbueørret					
Brun-/Sjørørret					

1) Kilde: Fiskeridirektoratet, fjorårets skjema

Tabell 3. SALG og INTERNE LEVERANSER av rognkorn til klekkeri i 2010

	Beløp i 1 000 kr (ekskl. mva)	Rognkorn Antall i 1 000 stk
Atlantisk laks		
Regnbueørret		
Brun-/Sjørørret		

Tabell 4. KJØP og INTERNE MOTTAK av yngel/settefisk i 2010

	Beløp i 1 000 kr (ekskl. mva)	Antall i 1000 stk
Atlantisk laks klekket i 2010		
Atlantisk laks klekket før 2010		
Regnbueørret		
Brun-/Sjørørret		

Tabell 5a. SALG og INTERNE LEVERANSER AV SMOLT/SETTEFISK for utsett i sjøvann i 2010

	Beløp i 1 000 kr (ekskl. mva)	Antall i 1000 stk
Atlantisk laks		
Regnbueørret		
Brun-/Sjørørret		

Tabell 5b. SALG og INTERNE LEVERANSER AV YNGEL for utsett i ferskvann i 2010

	Beløp i 1 000 kr (ekskl mva)	Antall i 1000 stk
Atlantisk laks		
Regnbueørret		
Brun-/Sjøørret		

Tabell 6. TAP/SVINN I PRODUKSJON av yngel/settefisk i 2010

Årsak: (Se rettledning)	Dødfisk i 1000 stk	Destruksjon i 1000 stk	Rømming i 1000 stk	Annet i 1000 stk	Tellefeil i 1000 stk	Totalt i 1000 stk
Atlantisk laks						
Regnbueørret						
Brun-/Sjøørret						

Tabell 7. BEHOLDNING PER 31.12.2010 av yngel/settefisk

	Ant. i 1 000 stk
Atlantisk laks klekket i 2010	
Atlantisk laks klekket <u>før</u> 2010	
Regnbueørret	
Brun-/sjøørret	

Tabell 8. ARBEIDSINNSATS i 2010

		Antall personer		Antall timer	
		Menn	Kvinner	Menn	Kvinner
Betalt	Fast ansatte				
Arbeidstid:	Sesongarbeidere				
Ubetalt arbeidstid (Fyll ut totalt antall utbetalte arbeidstimer):					

Tabell 9. KJØP OG SALG av varige driftsmidler i 2010

	Kjøp 1000 kr	Salg 1000 kr
Driftsbygninger		
Produksjonsutstyr/Maskiner		
Transportmidler		

Merknader og kommentarer (legg ved eget ark)

For firma. Dato og underskrift:	Adresse:	Telefon: Mobiltelefon: Telefaks: E-post:
---------------------------------	----------	---