



FISKERIDIREKTORATET

Lønnsomhetsundersøkelse for produksjon av laks og regnbueørret

2013

Profitability survey on the
production of Atlantic salmon
and rainbow trout



Foto: © Scanfishphoto.com

Livet i havet – vårt felles ansvar

Tittel (norsk/engelsk):	Lønnsomhetsundersøkelse for produksjon av laks og regnbueørret/ <i>Profitability survey on the production of Atlantic salmon and rainbow trout</i>
Ansvarlig avdeling:	Statistikkavdelingen
Utgivelsesår:	2014
Antall sider:	89
ISSN:	ISSN 1894-2881
Aktuell lenke:	
Emneord:	akvakultur, oppdrett, havbruk, lønnsomhet, laks, regnbueørret, fortjeneste, produksjonskostnader, driftsmargin, matfisk, settefisk
<p>Forord:</p> <p>Fiskeridirektoratet presenterer her lønnsomhetsundersøkelse for produksjon av laks og regnbueørret i 2013</p> <p>I rapporten blir viktige lønnsomhetsmål som driftsmargin, fortjeneste og produksjonskostnad presentert. Resultatene er gruppert på henholdsvis selskap med matfiskproduksjon og selskap med settefiskproduksjon av laks og regnbueørret. Det er kun gjennomsnittresultater som presenteres i rapporten.</p>	
<p>Foreword:</p> <p>The Directorate of Fisheries presents profitability survey on the production of Atlantic salmon and rainbow trout in 2013.</p> <p>In the survey important profitability figures as operating margin, profits and production costs are presented. Results are grouped respectively at companies with grow out (sea water) production and companies with hatchery (fresh water) production of Atlantic salmon and rainbow trout. There are only average results presented in the report.</p>	

Liv Holmefjord
fiskeridirektør

Per Sandberg
direktør

Innhold

Rapportinnhold

A. Sammendrag

A1. Definisjoner	9
A2. Endringer	9
A3. Resultater – matfiskproduksjon	9
A4. Resultater – settefiskproduksjon	11

B. Om undersøkelsen

B1. Endringer	15
B2. Rapportinnhold	15
B3. Usikkerhet	16
B4. Representativitet	16

C. Matfiskproduksjon - resultatanalyse

C1. Økonomisk resultat for hele landet	19
C2. Produksjon og produktivitet	20
C3. Inntekt	21
C4. Kostnadsutvikling	22
C5. Førfaktor (økonomisk)	25
C6. Likviditet og soliditet	26
C7. Resultat etter størrelse	27
C8. Resultat etter region	28

D. Settefiskproduksjon – resultatanalyse

D1. Økonomisk resultat for hele landet	31
D2. Produksjon og produktivitet	32
D3. Inntekt	32
D4. Kostnadsutvikling	33
D5. Likviditet og soliditet	36
D6. Resultat etter produksjonsform	37
D7. Resultat etter region	38

E. Tabellverk

E1. Matfiskproduksjon – resultat per selskap for hele landet	41
E2. Matfiskproduksjon – resultat etter størrelse - gruppe 1 (små selskap)	43
E3. Matfiskproduksjon – resultat etter størrelse - gruppe 2 (mellomstore selskap)	45
E4. Matfiskproduksjon – resultat etter størrelse - gruppe 3 (store selskap)	47
E5. Matfiskproduksjon – spredningstabeller	49
E6. Matfiskproduksjon – resultat per tillatelse for hele landet	53
E7. Settefiskproduksjon – resultat per selskap for hele landet	55
E8. Settefiskproduksjon – resultat etter produksjonsform – selskap uten yngelsalg	57
E9. Settefiskproduksjon – resultat etter produksjonsform – selskap med yngelsalg	59

E10. Settefiskproduksjon – spredningstabeller	61
F. Definisjoner	
F1. Definisjoner - felles	65
F2. Definisjoner - matfiskproduksjon	66
F3. Definisjoner - settefiskproduksjon	68
G. Summary in English	
G1. Results for fish farms	71
G2. Resultas for hatcheries	72
G3. Tables – average results for Norwegian fish farms	74
G4. Tables – averages results for Norwegian hatcheries	76
G5. Definitions	78
H. Vedlegg - skjema	
H1. Lønnsomhetsskjema for matfisk- og stamfisktillatelser 2013	82
H2. Lønnsomhetsskjema for settefisktillatelser 2013	84
H3. Statistikkskjema for matfisk-, stamfisk- og FoU tillatelser 2013	86
H4. Statistikkskjema for settefisktillatelser 2013	88

Tabellinnhold

E1. Matfiskproduksjon – resultat per selskap for hele landet

E.1.1. Utvalg	41
E.1.2. Resultatregnskap	41
E.1.3. Balanseregnskap	41
E.1.4. Salg og andre lønnsomhetsmål	42
E.1.5. Beregnede nøkkeltall	42
E.1.6. Beregnede kostnader per kilo produsert fisk	42

E2. Matfiskproduksjon – resultat etter størrelse - gruppe 1 (små selskap)

E.2.1. Utvalg	43
E.2.2. Resultatregnskap	43
E.2.3. Balanseregnskap	43
E.2.4. Salg og andre lønnsomhetsmål	44
E.2.5. Beregnede nøkkeltall	44
E.2.6. Beregnede kostnader per kilo produsert fisk	44

E3. Matfiskproduksjon – resultat etter størrelse - gruppe 2 (mellomstore selskap)

E.3.1. Utvalg	45
E.3.2. Resultatregnskap	45
E.3.3. Balanseregnskap	45
E.3.4. Salg og andre lønnsomhetsmål	46
E.3.5. Beregnede nøkkeltall	46
E.3.6. Beregnede kostnader per kilo produsert fisk	46

E4. Matfiskproduksjon – resultat etter størrelse - gruppe 3 (store selskap)

E.4.1. Utvalg	47
E.4.2. Resultatregnskap	47
E.4.3. Balanseregnskap	47
E.4.4. Salg og andre lønnsomhetsmål	48
E.4.5. Beregnede nøkkeltall	48
E.4.6. Beregnede kostnader per kilo produsert fisk	48

E5. Matfiskproduksjon - spredningstabeller

E.5.1. Produksjonskostnad per kilo for hvert enkelt selskap	49
E.5.2. Økonomisk førfaktor for hvert enkelt selskap	50
E.5.3. Driftsmargin for hvert enkelt selskap	51

E6. Matfiskproduksjon – resultat per tillatelse for hele landet

E.6.1. Utvalg	53
E.6.2. Resultatregnskap	53
E.6.3. Balanseregnskap	53

E.6.4. Salg og andre lønnsomhetsmål	54
E.6.5. Beregnede nøkkeltall	54
E.6.6. Beregnede kostnader per kilo produsert fisk	54

E7. Settefiskproduksjon – resultat per selskap for hele landet

E.7.1. Utvalg	55
E.7.2. Resultatregnskap	55
E.7.3. Balanseregnskap	55
E.7.4. Salg og andre lønnsomhetsmål	56
E.7.5. Beregnede nøkkeltall	56
E.7.6. Beregnede kostnader per stk solgt fisk	56

E8. Settefiskproduksjon – resultat etter produksjonsform – uten yngelsalg

E.8.1. Utvalg	57
E.8.2. Resultatregnskap	57
E.8.3. Balanseregnskap	57
E.8.4. Salg og andre lønnsomhetsmål	58
E.8.5. Beregnede nøkkeltall	58
E.8.6. Beregnede kostnader per stk solgt fisk	58

E9. Settefiskproduksjon – resultat etter produksjonsform – med yngelsalg

E.9.1. Utvalg	59
E.9.2. Resultatregnskap	59
E.9.3. Balanseregnskap	59
E.9.4. Salg og andre lønnsomhetsmål	60
E.9.5. Beregnede nøkkeltall	60
E.9.6. Beregnede kostnader per stk solgt fisk	60

E10. Settefiskproduksjon - spredningstabeller

E.10.1. Salg av fisk (yngel og smolt) for hvert enkelt selskap	61
E.10.2. Produksjonskostnad per stk solgt fisk for hvert enkelt selskap	62
E.10.3. Driftsmargin for hvert enkelt selskap	63

Figuroversikt

Figur 1

Matfiskproduksjon: Gjennomsnittlig driftsmargin og produksjonskostnad per kilo 1993-2013	19
--	----

Figur 2

Matfiskproduksjon: Gjennomsnittlig fortjeneste per kilo produsert fisk 2003-2013	20
--	----

Figur 3

Matfiskproduksjon: Gjennomsnittlig salgspris per kilo (laks og regnbueørret) 2003-2013	21
--	----

Figur 4

Matfiskproduksjon: Totalt solgt mengde (laks og regnbueørret) og gjennomsnittlig produksjonskostnad per kilo 2003-2013	22
--	----

Figur 5

Matfiskproduksjon: Gjennomsnittlig driftsmargin for de ulike regionene i 2013	29
---	----

Figur 6

Matfiskproduksjon: Gjennomsnittlig produksjonskostnad per kilo for de ulike regionene i 2013	29
--	----

Figur 7

Settefiskproduksjon: Gjennomsnittlig fortjeneste per stk solgt fisk (yngel og smolt) 2003-2013	31
--	----

Figur 8

Settefiskproduksjon: Gjennomsnittlig salg av yngel og smolt per selskap 2003-2013	32
---	----

Figur 9

Settefiskproduksjon: Gjennomsnittlig produksjonskostnad per stk solgt fisk 2003-2013	34
--	----

Figur 10

Settefiskproduksjon: Gjennomsnittlig driftsmargin for de ulike regionene i 2013	39
---	----

Figur 11

Total sale of Atlantic salmon and rainbow trout and average production costs per kilo 2003-2013	72
---	----

A. Sammendrag

Denne rapporten inneholder resultater for henholdsvis selskap med matfisk- og settefiskproduksjon av laks og regnbueørret.

A1. Definisjoner

I lønnsomhetsundersøkelsene fokuseres det på størrelsesnøytrale resultatbegrep.

Eksempel på størrelsesnøytrale resultatbegrep er driftsmargin, fortjeneste per kilo/stk, salgspris per kilo/stk og produksjonskostnad per kilo/stk.

Resultatbegrepene defineres på følgende måte:

Driftsmargin:

Beregnes ved å sette driftsresultat i forhold til driftsinntekt. Driftsmargin gir uttrykk for hvor mye som tjenes for hver 100 kr solgt.

Salgspris per kilo/stk:

Gir uttrykk for inntekt per kilo/stk solgt laks og regnbueørret. Kun salg av egenprodusert fisk er med.

Produksjonskostnad per kilo/stk:

Gir uttrykk for hva det koster å produsere ett kilo laks eller regnbueørret eller en yngel/smolt.

Fortjeneste per kilo/stk:

Gir uttrykk for fortjeneste per kilo/stk. Fortjenesten fremkommer ved å ta salgspris per kilo/stk og trekke fra de totale kostnader per kilo/stk.

A2. Endringer

Det er ikke foretatt endringer i beregningsmetode eller presentasjonsform i forhold til 2012-undersøkelsen.

A3. Resultater - matfiskproduksjon

Undersøkelsen er basert på opplysninger fra alle typer selskap med matfiskproduksjon av laks og regnbueørret (integreerte og enkeltstående selskap, små og store selskap).

Utvalget i årets undersøkelse representerer 68,1 prosent av tillatelsene i drift i 2013.

Selskapene (utvalget) som inngår i undersøkelsen står for 72,9 prosent av den totale mengde slaktet laks og 99,8 prosent av den totale mengde slaktet regnbueørret. Flere detaljer om representativiteten finnes i kapittel B.

Lønnsomhetsundersøkelsen er basert på gjennomsnittresultater for utvalget i undersøkelsen.

Lønnsomhetsundersøkelsen for selskap med matfiskproduksjon av laks og regnbueørret i 2013 viser følgende hovedtrekk:

- økt driftsmargin
- økt fortjeneste per kilo
- økt produksjon
- økte produksjonskostnader per kilo

Beregninger viser at matfisknæringen hadde et samlet resultat før skatt på 12 milliarder kroner i 2013. Tilsvarende beregning for 2012 viste et samlet resultat før skatt på 1,8 milliarder kroner.

Tabell A.3.1. viser en del økonomiske størrelser i gjennomsnitt per selskap i 2013.

		2013
Salgspris per kilo (laks og ørret)	kr	33,00
Produksjonskostnad per kilo	kr	22,69
Sum kostnad per kilo	kr	25,33
Fortjeneste per kilo	kr	7,67
Førfaktor (økonomisk)		1,25
Produksjon per årsverk	kg	365 843
Antall årsverk		27,4
Gj. ant. tillatelser per selskap	stk	7,6

Utviklingen i det økonomiske resultatet henger tett sammen med utviklingen i salgspris per kilo. Økt salgspris for laks og regnbueørret fra 2012 til 2013 førte som forventet til en økning i gjennomsnittlig driftsmargin for selskapene med matfiskproduksjon av laks og regnbueørret i 2013.

Oppnådd gjennomsnittlig salgspris per kilo laks var kr 33,13 i 2013, mens gjennomsnittlig salgspris

per kilo regnbueørret var kr 31,46 i 2013. Dette innebærer en økning på 44,5 prosent for laks og 39,1 prosent for regnbueørret.

Utviklingen i totalrentabilitet og driftsmargin bekrefter den positive utviklingen i det økonomiske resultatet fra 2012 til 2013.

Tabell A.3.2. viser gjennomsnittlig totalrentabilitet og gjennomsnittlig driftsmargin per selskap i 2013.

		2012	2013
Totalrentabilitet	%	5,1	20,8
Driftsmargin	%	6,5	26,4

Produktiviteten, målt som gjennomsnittlig produksjon per årsverk, gikk ned med 13,6 prosent fra 2012 til 2013. Gjennomsnittlig produksjon per årsverk var 365 843 kilo i 2013. Reduksjonen kan relateres til økningen i antall årsverk fra 2012 til 2013.

Historisk sett har matfisknæringen hatt en betydelig økning i produktivitet. For å illustrere denne utviklingen kan vi nevne at gjennomsnittlig produksjon per årsverk i 1985 kun var på 30 tonn, dvs. 12 ganger lavere enn i 2013.

Tabell A.3.3. viser utviklingen i gjennomsnittlig produksjon per årsverk. Tall i kilo.

År	Produksjon per årsverk
1985	30 254
1990	61 401
1995	152 418
2000	299 476
2005	382 767
2010	368 801
2011	402 238
2012	423 426
2013	365 843

Gjennomsnittlig produksjonskostnad per kilo har økt med 17,5 prosent fra 2012 til 2013.

Tabell A.3.4. viser kostnader per kilo produsert fisk i gjennomsnitt per selskap for hele landet i 2012 og 2013.

		2012	2013
Smoltkostnad	kr	2,16	2,19
Fôrkostnad	kr	10,85	11,50
Forsikringskostnad	kr	0,12	0,11
Lønnskostnad	kr	1,55	1,80
Avskrivninger	kr	1,15	1,23
Annen driftskostnad	kr	3,26	5,58
Netto finanskostnad	kr	0,22	0,28
Prod. kostnad per kilo	kr	19,31	22,69
Slaktekostnad (inkl. frakt)	kr	2,67	2,64
Sum kostnad per kilo	kr	21,98	25,33

Mer detaljer om resultatet for selskap med matfiskproduksjon finner du i kapittel C.

✓ Resultat etter størrelse

Formålet med å presentere resultater fordelt etter selskapsstørrelse er å kunne vurdere eventuelle stordriftsfordeler.

Ved gruppering har vi tatt utgangspunkt i eierskap. Vi har gruppert selskapene i 3 størrelsesgrupper. Disse er:

- Gruppe 1: Små selskap. Selskap med 1-9 tillatelser
- Gruppe 2: Mellomstore selskap. Selskap med 10-19 tillatelser
- Gruppe 3: Store selskap. Selskap med 20 eller flere tillatelser

Datamaterialet viser at samtlige 3 grupper hadde en økning i det økonomiske resultatet fra 2012 til 2013.

En sammenligning av resultatene for de tre størrelsesgruppene i 2013 viser imidlertid liten forskjell mellom gruppene når en ser på driftsmargin og totalrentabilitet.

Tabell A.3.5. viser utvikling i gjennomsnittlig driftsmargin for de 3 størrelsesgruppene de to siste årene.

		2012	2013
Gruppe 1	%	4,2	27,0
Gruppe 2	%	6,5	26,4
Gruppe 3	%	7,5	26,2

Alle gruppene hadde en økning i produksjonskostnad per kilo fra 2012 til 2013.

Tabell A.3.6. viser utvikling i gjennomsnittlig produksjonskostnad per kilo for de 3 størrelsesgruppene de to siste årene.

Tabell A.3.6.		2012	2013
Gruppe 1	kr	19,04	21,53
Gruppe 2	kr	19,18	22,04
Gruppe 3	kr	19,46	23,37

Forskjellen i produksjonskostnad per kilo mellom de ulike gruppene var større i 2013 enn i 2012. Kr 1,84 skiller gruppene med lavest og høyest produksjonskostnad per kilo i 2013.

A4. Resultater - settefiskproduksjon

Undersøkelsen er basert på opplysninger fra alle typer selskap med settefiskproduksjon av laks og regnbueørret (integrerte og enkeltstående selskap, små og store selskap).

Utvalget i årets undersøkelse representerer 78,4 prosent av alle tillatelser i drift i 2013.

Selskapene (utvalget) som inngår i lønnsomhetsundersøkelsen står for 83,9 prosent av all smolt og settefisk som ble solgt i følge Fiskeridirektoratets foreløpige statistikk for akvakultur for 2013.

Lønnsomhetsundersøkelsen er basert på gjennomsnittresultater for utvalget i undersøkelsen.

Fiskeridirektoratets lønnsomhetsundersøkelse for selskaper med settefiskproduksjon av laks og regnbueørret i 2013 viser følgende:

- redusert driftsmargin
- redusert fortjeneste per stk
- økt produksjon
- økte produksjonskostnad per stk

Beregninger viser at settefisknæringen for laks og regnbueørret hadde et samlet resultat før skatt på 286 millioner kroner i 2013. Tilsvarende beregning for 2012 viste et samlet resultat før skatt på 486 millioner kroner.

Nedgangen i det økonomiske resultatet kan forklares med en større kostnadsøkning enn inntektsøkning fra 2012 til 2013.

Gjennomsnittlig produksjonskostnad per stk solgt fisk økte med 5,8 prosent fra kr 8,12 i 2012 til kr 8,59 i 2013

Tabell A.4.1. viser en del økonomiske størrelser i gjennomsnitt per selskap i 2013.

Tabell A.4.1.		2013
Salg av smolt	stk	3 826 600
Salg av yngel	stk	690 960
Salg av rogn	stk	4 517 560
Salgspris per stk	kr	8,67
Produksjonskostnad per stk	kr	8,59
Fortjeneste per stk	kr	0,08
Antall årsverk		11,1
Gj. ant. tillatelser per selskap	stk	2

Lønnsomhetsmålene driftsmargin og totalrentabilitet bekrefter at lønnsomheten i 2013 er lavere enn i 2012.

Tabell A.4.2. viser utviklingen i gjennomsnittlig totalrentabilitet og driftsmargin for 2012 og 2013.

Tabell A.4.2.		2012	2013
Totalrentabilitet	%	11,0	6,9
Driftsmargin	%	15,0	10,0

Vi måler produktivitet hos settefiskprodusentene som salg av fisk (yngel og smolt) per årsverk.

Tabell A.4.3. viser utvikling i salg av fisk per årsverk. Tall i stykk.

Tabell A.4.3.

År	Salg av fisk per årsverk
1985	59 532
1990	141 939
1995	182 786
2000	289 520
2005	417 586
2010	412 957
2011	427 220
2012	389 698
2013	406 187

Produktiviteten økte med 4,2 prosent fra 2012 til 2013. Økningen i antall solgt yngel og smolt forklarer produktivitetsøkningen. Gjennomsnittlig salg av fisk per årsverk var 406 187 stk i 2013.

Historisk sett har settefiskprodusentene hatt en betydelig økning i produktivitet. For å illustrere denne utviklingen kan vi nevne at gjennomsnittlig salg av fisk per årsverk var 60 000 stk i 1985

Som nevnt var det en økning i gjennomsnittlig produksjonskostnad per stk produsert fisk fra 2012 til 2013. Økningen var på 5,8 prosent.

Vær oppmerksom på at endringer i forholdet mellom yngelproduksjon og smoltproduksjon fra ett år til ett annet kan påvirke utviklingen i produksjonskostnad per stk.

Andelen av yngelsalg økte svakt fra 15,1 prosent 2012 til 15,3 prosent i 2013.

Tabell A.4.4. viser gjennomsnittlig produksjonskostnad per stk solgt fisk (yngel og smolt) for alle selskap i utvalget for 2012 og 2013. Tall i kroner.

Tabell A.4.4.	2012	2013
Rogn og yngelkostnad	1,19	1,58
Førkostnad	1,24	1,43
Forsikringskostnad	0,09	0,08
Vaksinasjonskostnad	1,19	1,10
Lønnskostnad	1,67	1,64
Historiske avskrivninger	0,74	0,72
Elektrisitetskostnad	0,36	0,41
Annen driftskostnad	1,50	1,39
Netto finanskostnad	0,15	0,25
Produksjonskostnad per stk	8,12	8,59

Mer detaljer om resultat for selskap med settefiskproduksjon finnes i kapittel D.

✓ Resultat etter produksjonsform

Utvalget i lønnsomhetsundersøkelsen for settefiskproduksjon av laks og regnbueørret består av selskaper med forskjellige produksjonsformer. Utvalget kan deles inn i to.

- Gruppe 1: selskap uten yngelsalg
- Gruppe 2: selskap med yngelsalg

For å avdekke hvorvidt ulike produksjonsformer kan gi forskjeller i lønnsomhet har en basert en slik undersøkelse på de størrelsesnøytrale resultatbegrepene driftsmargin, totalrentabilitet og produksjonskostnad per stk.

Tabell A.4.5. viser gjennomsnittlig driftsmargin, gjennomsnittlig totalrentabilitet og gjennomsnittlig produksjonskostnad per stk for 2013.

Tabell A.4.5.		Gruppe 1	Gruppe 2
Driftsmargin	%	12,9	7,7
Totalrentabilitet	%	6,9	6,8
Prod. kost per stk	kr	9,61	7,91
Antall selskaper	stk	47	28

Det var gruppe 1, selskap uten yngelsalg, som hadde høyest driftsmargin og totalrentabilitet i 2013.

En sammenligning med resultatene for 2012 viser at begge gruppene har hatt en nedgang i lønnsomheten fra 2012 til 2013.

✓ Resultat etter region

For å kunne sammenligne de ulike regionene med hverandre har vi sett nærmere på gjennomsnittlig driftsmargin i 2012 og 2013.

Tabell A.4.6. viser gjennomsnittlig driftsmargin for de ulike regioner i 2012 og 2013.

		2012	2013
Finnmark og Troms	%	12,3	12,6
Nordland	%	15,1	16,6
Trøndelag	%	20,1	17,1
Møre og Romsdal	%	14,3	-2,8
Sogn og Fjordane	%	10,5	9,4
Hordaland	%	12,8	17,9
Rogaland, Agder og Telemark	%	25,5	18,0

På regionsnivå var det ingen entydig utvikling i det økonomiske resultatet fra 2012 til 2013.

Resultatmålet driftsmargin viser at fire regioner hadde en nedgang i det økonomiske resultatet fra 2011 til 2012, en region hadde tilnærmet lik driftsmargin, mens to regioner hadde en forbedring i det økonomiske resultatet.

Høyest gjennomsnittlig driftsmargin i 2013 hadde Rogaland, Agder og Telemark med 18 prosent, mens gjennomsnittlig driftsmargin var negativ i Møre og Romsdal.

Ser vi på gjennomsnittlig produksjonskostnad per stk finner en heller ikke her en entydig utvikling fra 2012 til 2013.

En vanlig årsak til variasjonen i produksjonskostnad per stk er ulikt forhold mellom antall solgt yngel og smolt i de enkelte regioner.

Tabell A.4.7. viser regional utvikling i gjennomsnittlig produksjonskostnad per stk solgt fisk fra 2012 til 2013.

		2012	2013
Finnmark og Troms	kr	8,09	9,18
Nordland	kr	8,69	8,41
Trøndelag	kr	8,25	8,22
Møre og Romsdal	kr	10,98	11,14
Sogn og Fjordane	kr	8,46	8,60
Hordaland	kr	7,87	8,85
Rogaland, Agder og Telemark	kr	7,21	6,52

Tabeller med resultater for de ulike regioner er tilgjengelig på Fiskeridirektoratets internettside under:

<http://www.fiskeridir.no/statistikk/akvakultur/loennsomhet/settefiskproduksjon-laks-og-regnbueoerret>

B. Om undersøkelsen

Fiskeridirektoratet har siden 1982 gjennomført lønnsomhetsundersøkelse for produksjon av laks og regnbueørret.

Hjemmel for innhenting av nødvendige grunnlagsdata er gitt i lov om Akvakultur (Akvakulturloven) av 17. juni 2005. Loven gjelder produksjon av akvatiske organismer.

Denne rapporten inneholder resultater for henholdsvis selskap med matfisk- og settefiskproduksjon av laks og regnbueørret.

B1. Endringer

Det er ikke foretatt endringer i beregningsmetode eller presentasjonsform i forhold til 2012-undersøkelsen.

B2. Rapportinnhold

Kapittel A gir et sammendraget av hovedresultatene fra de to undersøkelsene, og de viktigste konklusjonene vi kan trekke på bakgrunn av tallmaterialet.

I kapittel C presenteres gjennomsnittresultater for selskap med matfiskproduksjon av laks og regnbueørret. I kapitlet prøver vi å forklare årsakene til utviklingen og de variasjoner som identifiseres.

I kapittel D presenteres gjennomsnittresultater for selskap med settefiskproduksjon av laks og regnbueørret. I kapitlet prøver vi å forklare årsakene til utviklingen og de variasjoner som identifiseres.

I kapittel E presenteres tabellverk med gjennomsnittresultater for selskap med matfiskproduksjon av laks og regnbueørret og gjennomsnittresultater for selskap med settefiskproduksjon av laks og regnbueørret.

I kapittel F er forklaring til de ulike variablene gitt.

I kapittel G er det gitt et sammendrag av resultatene på engelsk.

Til slutt i rapporten er det i kapittel H lagt ved skjema som er benyttet ved innsamling av opplysninger til undersøkelse.

Det er kun gjennomsnittresultater som presenteres i undersøkelsen.

B.2.1. Tabelloppbygging

For hver gruppering er det 6 ulike tabeller.

I tabellen "Utvalg" fremkommer antall selskaper og antall tillatelser som inngår i gruppering. I tillegg fremkommer hvor mange tillatelser grupperingens gjennomsnittsselskap har.

I tabellen "Resultatregnskap" fremkommer inntekter og kostnader for gjennomsnittsselskapet.

I tabellen "Balanseregnskap" fremkommer eandeler, egenkapital og gjeld per 31.12. for gjennomsnittsselskapet.

I tabellen "Salg og andre lønnsomhetsmål" fremkommer flere produktivitetsmål for gjennomsnittsselskapet.

I tabellen "Beregnete nøkkeltall" fremkommer tall for rentabilitet, likviditet og soliditet for gjennomsnittsselskapet. Nøkkeltallene blir beregnet på grunnlag av resultat- og balanseregnskapet.

I tabellen "Beregnete kostnader per kilo produsert fisk" eller "Beregnete kostnader per stk solgt fisk" fremkommer de ulike kostnadspostene per kilo/stk. Kostnader per kilo/stk blir beregnet på grunnlag av gjennomsnittstall i resultatregnskapet og informasjon om gjennomsnittlig produksjon/salg.

B3. Usikkerhet

✓ Usikkerhet - matfiskproduksjon

Fusjonering og oppkjøp av tillatelser fører til at selskapene blir større. Noen konsern har valgt å operere med årsregnskap på selskapsnivå mens andre konsern opererer med årsregnskap på regionsnivå. Samme konsern kan derfor ha levert inn flere årsregnskap fra ulike enheter i konsernet.

Lønnsomhetsundersøkelsen er basert på gjennomsnittstall. Gjennomsnittet beregnes ut fra antall innsendte årsregnskap. Hvert årsregnskap representerer i undersøkelsen således ett selvstendig selskap.

Ett selskap kan imidlertid inngå som en del av et større konsern. Når vi omtaler de presenterte resultater i forhold til antall selskap er det med henvisning til antall innleverte årsregnskap.

Hvor mange tillatelser som gjennomsnittsselskapet består av vises i tabellen "Utvalg".

Det er viktig å merke seg at lønnsomhetsundersøkelsen er basert på opplysninger fra alle typer selskap med matfiskproduksjon av laks og regnbueørret (integreerte og enkeltstående selskap, små, mellomstore og store selskap).

✓ Usikkerhet - settefiskproduksjon

Utvalget består av selskap med salg av smolt. Disse selskapene kan deles inn i selskap uten yngelsalg og selskap med yngelsalg.

Yngelen blir solgt til andre selskaper med settefiskproduksjon. Kostnadene i forbindelse med yngelproduksjon er, som følge av kortere produksjonstid, lavere enn kostnadene ved smoltproduksjon.

Det har ved gjennomføring av undersøkelsen vist seg vanskelig å skille ut kostnader knyttet direkte til produksjon av yngel fra de samlede kostnader.

Utvalgets sammensetning i det enkelte undersøkelsesår, dvs. forholdet mellom de rene

smoltprodusenter og selskap som produserer både yngel og smolt, vil dermed vanskeliggjøre sammenligningen av lønnsomhetstall og effektivitet over tid.

Et annet moment som kan virke kompliserende for slike sammenligninger er endringer i produksjon; hvorvidt selskapet i utvalget det enkelte undersøkelsesår endrer produksjonen med hensyn til årsklasse (0-, 1- eller 2-åringer) eller art (laks og/eller regnbueørret).

Det er grunn til å tro at forholdene nevnt ovenfor kan forklare noe av bevegelsene i de beregnede produksjonskostnader per stk solgt fisk i de enkelte undersøkelsesår.

Et moment som styrker undersøkelsen for settefiskproduksjon er at 89,3 prosent av selskapene i 2013-undersøkelsen også deltok i 2012-undersøkelsen.

B4. Representativitet

I utgangspunktet skal alle tillatelser for kommersiell produksjon av laks og regnbueørret delta i Fiskeridirektoratets lønnsomhetsundersøkelser.

Det har imidlertid vist seg vanskelig å ha med selskap med fellesregnskap for oppdrett og annen næring. Dersom den prosentvise andel av annen inntekt er mindre enn 10 prosent, 30 prosent ved oppdrettsrelatert inntekt, deltar selskapene i lønnsomhetsundersøkelsen.

Selskaper som kombinerer produksjon av matfisk og settefisk er med i utvalget dersom selskapet kan levere regnskapsopplysninger fordelt på henholdsvis settefisk- og matfiskdelen. Eller dersom selskapet har levert egen regnskapsdel eller spesifisert kostnader for settefiskproduksjonen.

Disse selskapene vil imidlertid ikke alltid ha egne balansetall for settefiskproduksjonen. Dersom det er tilfelle vil selskapet være utelukket fra beregningen av gjennomsnittlig balansetall for settefiskproduksjon. I årets undersøkelse gjelder

dette 10 selskap i undersøkelsen for settefiskproduksjon.

De samme selskapene vil imidlertid i sin helhet inngå i utvalget for matfiskproduksjon av laks og regnbueørret, dersom settefiskproduksjonen for disse selskapene utgjør mindre enn 30 prosent av bedriftens totale inntekter. Kostnadene ved settefiskproduksjonen er da ført under kostnader for annen virksomhet.

Det ble i mars 2014 sendt ut lønnsomhetsskjema til 119 selskap med matfiskproduksjon (matfisk-selskap) og 125 selskap med settefiskproduksjon (settefiskselskap). I alt mottok en tilbakemelding fra 112 matfiskselskap og 114 settefiskselskap.

Av disse inngår henholdsvis 91 matfiskselskap og 75 settefiskselskap i lønnsomhetsundersøkelsene som presenteres i denne publikasjonen. Av mottatte selskap er 6 matfiskselskap og 4 settefiskselskap fusjonert sammen med et annet selskap som inngår i utvalget.

Frafallet var 22 matfiskselskap og 46 settefiskselskap i 2013-undersøkelsen.

Årsaken til frafallet er mange. Det kan være at vi ikke har mottatt skjema og regnskap fra et selskap som er tilskrevet eller at mottatte skjema og regnskap ikke kan benyttes.

Tabell B.4.1. gir en oversikt over hovedårsakene til frafall i undersøkelsene og antall selskap som det gjelder i 2013-undersøkelsen.

Tabell B.4.1.

Årsaker:	Matfisk-selskap	Settefisk selskap
Frafall totalt	22	46
Ikke mottatt skjema/regnsk.	7	11
Ikke inntekt/produksjon	3	26
Mangelfulle opplysninger	3	2
Høy andel annen virksomh.	5	4
Andre årsaker	4	3

✓ Utvalg - matfiskproduksjon

Det var ifølge Fiskeridirektoratets statistikk for akvakultur totalt 1018 tillatelser i drift i 2013. 7 av disse selskapene/tillatelsene driver med innlandsproduksjon eller forskning i Akershus, Hedmark, Oslo og Telemark, og disse deltar ikke i lønnsomhetsundersøkelsen. Dermed inngår 1011 tillatelser i utvalget for lønnsomhetsundersøkelsen for selskap med matfiskproduksjon i 2013.

En optelling av tillatelsene i årets lønnsomhetsundersøkelse viser at de 91 selskapene i alt innehar 688 tillatelser.

Utvalget i årets undersøkelse representerer 68,1 prosent av tillatelsene i drift i 2013.

Selskap som har tillatelser i flere regioner er i oversikten samlet i en egen gruppe "Flere regioner". I 2013 var det 11 selskap som hadde tillatelser i flere regioner.

Representativiteten, målt i prosent, fremkommer ved at antall tillatelser i undersøkelsen blir sett i forhold til det totale antall tillatelser som er registrert i drift i regionen. Oversikten viser at representativiteten i de fleste regioner er forholdsvis høy.

Tabell B.4.2. gir en oversikt over antall tillatelser i drift og i utvalget, samt representativiteten i hver region i 2013.

Tabell B.4.2.

Regioner	I drift	Utvalg	Utvalg i %
Hele landet	1 011	688	68,1
Finmark	53	37	69,8
Troms	67	63	94,0
Nordland	106	90	84,9
Nord-Trøndelag	42	30	71,4
Sør-Trøndelag	16	10	62,5
Møre og Romsdal	36	23	63,9
Sogn og Fjordane	44	40	90,9
Hordaland	140	119	85,0
Rogaland og Agder	46	27	58,7
Flere regioner	461	249	54,0

Ser vi nærmere på utvalget finner vi at selskapene som inngår i undersøkelsen står for 72,9 prosent av den totale mengde slaktet laks og 99,8 prosent av den totale mengde slaktet regnbueørret.

✓ Utvalg - settefiskproduksjon

Det var ifølge Fiskeridirektoratets statistikk for akvakultur totalt 190 settefisktillatelser i drift i 2013.

En optelling av tillatelser i årets undersøkelse viser at de 75 selskapene som deltar i undersøkelsen i alt innehar 149 settefisktillatelser.

Med utgangspunkt i antall tillatelser i drift får vi et utvalg som representerer 78,4 prosent av alle tillatelser i drift.

Ser vi nærmere på utvalget finner vi at selskapene som inngår i lønnsomhetsundersøkelsen står for 83,9 prosent av all smolt og settefisk som ble solgt ifølge Fiskeridirektoratets statistikk for akvakultur for 2013.

Representativiteten, målt i prosent, fremkommer ved at antall tillatelser i undersøkelsen er blitt sett i forhold til det totale antall tillatelser som er registrert i drift for samme region.

Tabell B.4.3. gir en oversikt over antall tillatelser i drift og i utvalget, samt representativiteten i hvert fylke i 2013.

Tabell B.4.3

Regioner:	I drift	Utvalg	Utvalg i %
Hele landet	190	149	78,4
Finnmark og Troms	14	11	78,6
Nordland	25	21	84,0
Trøndelag	20	11	55,0
Møre og Romsdal	21	10	47,6
Sogn og Fjordane	13	12	92,3
Hordaland	38	30	78,9
Rogaland, Agder og Telemark	11	6	54,5
Flere regioner	48	48	100,0

I utvalget er det noen selskap som inkluderer tillatelser fra flere regioner. I 2013 gjelder dette 5 selskap. Selskap som har tillatelser i flere regioner er i oversikten samlet i gruppen "Flere regioner".

Representativiteten i de ulike regionene er forholdsvis høy. Lavest representativitet er det i Møre og Romsdal.

C. Matfiskproduksjon - resultatanalyse

I dette kapittelet skal vi se nærmere på gjennomsnittlig økonomisk resultat for selskap med matfiskproduksjon av laks og regnbueørret i 2013.

C1. Økonomiske resultat for hele landet

Vær oppmerksom på at endringer i størrelse på selskapene i utvalget kan forklare endringer i enkelte resultatstørrelser. Derfor er regnskapsanalysen hovedsakelig basert på størrelsesnøytrale poster.

Eksempel på størrelsesnøytrale resultatstørrelser er driftsmargin, fortjeneste per kg, salgspris per kg og produksjonskostnad per kg.

Representativiteten i undersøkelsen er god. Denne analysen er basert på opplysninger fra alle typer selskap med matfiskproduksjon av laks og regnbueørret (integreerte og enkeltstående selskap, små, mellomstore og store selskap).

Lønnsomhetsundersøkelsen for selskap med matfiskproduksjon av laks og regnbueørret i 2013 viser følgende hovedtrekk:

- økt driftsmargin
- økt fortjeneste per kg
- økt produksjon
- økte produksjonskostnader per kg

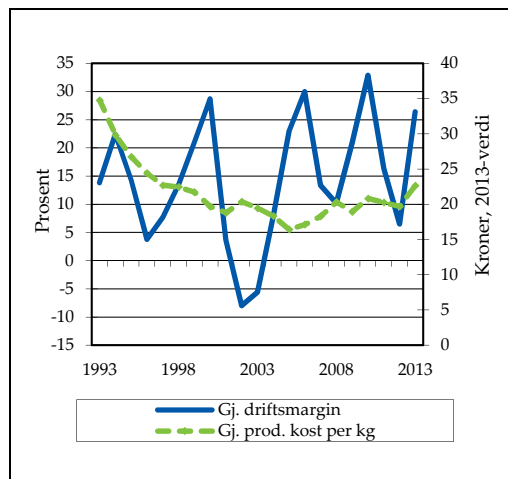
Beregninger viser at matfisknæringen for laks og regnbueørret hadde et samlet resultat før skatt på 12 milliarder kroner i 2013. Tilsvarende beregninger for 2012 viste et samlet resultat før skatt på 1,8 milliarder kroner.

Utviklingen i det økonomiske resultatet henger tett sammen med utviklingen i salgspris per kg. Økt salgspris for laks og regnbueørret fra 2012 til 2013 førte som forventet til en økning i driftsmarginen for selskapene med matfiskproduksjon av laks og regnbueørret i 2013.

Ser vi på utviklingen i driftsmargin over flere år finner vi en klar utviklingstrend, der tre-fire år med økonomisk oppgang normalt etterfølges av to år med økonomisk nedgang. Basert på denne erfaringen er det grunn til å forvente et godt økonomisk resultat også for 2014. Hittil i 2014 har prisutviklingen vært god.

Figur 1.

Gjennomsnittlig driftsmargin og produksjonskostnad per kg 1993-2013



✓ Driftsmargin og totalrentabilitet

Vi har valgt å se nærmere på de størrelsesnøytrale postene driftsmargin og totalrentabilitet.

Driftsmargin: Driftsresultat dividert på sum driftsinntekt
Totalrentabilitet: Driftsresultat + finansinntekt dividert på sum eiendeler

Totalrentabiliteten gir uttrykk for avkastningen på totalkapitalen i selskapet.

Den positive utviklingen i driftsmargin og totalrentabilitet viser at lønnsomheten har økt mye i 2013 sammenlignet med 2012.

Tabell C.1.1. viser driftsmargin og totalrentabilitet for de siste to årene. Tall i prosent.

Tabell C.1.1.	2012	2013
Totalrentabilitet	5,1	20,8
Driftsmargin	6,5	26,4

✓ Fortjeneste per kg

En annen størrelsesnøytral post som kan si noe om lønnsomheten i 2013 er fortjeneste per kg produsert fisk.

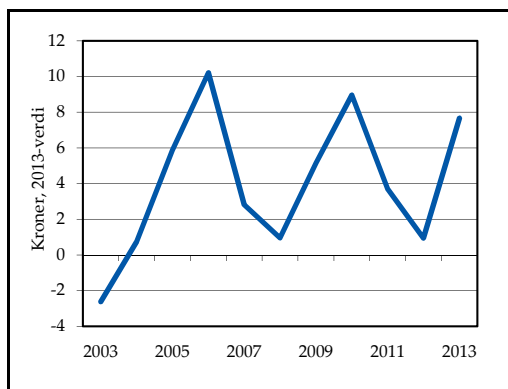
Fortjeneste per kg (rundvekt):
Fortjenesten fremkommer ved å ta salgspris per kg (laks og regnbueørret) og trekke fra sum kostnad per kg produsert fisk

Vær oppmerksom på at eventuelle endringer i fortjeneste henger sammen med eventuelle endringer i salgspris. Historisk sett har markedsforholdene for laks og regnbueørret vært ustabile. Dette har igjen resultert i store variasjoner i fortjeneste fra år til år.

Fortjeneste per kg var kr 7,67 i 2013 mot kr 0,92 i 2012. Utviklingen i fortjeneste per kg bekrefter den positive utvikling i det økonomiske resultatet fra 2012 til 2013.

Figur 2.

Gjennomsnittlig fortjeneste per kg produsert fisk 2003-2013



C2. Produksjon og produktivitet

Tabell C.2.1. viser produksjon av fisk og produksjon per årsverk for årene 2012 og 2013. Tall i kg.

Tabell C.2.1.	2012	2013
Produksjon av fisk	9 206 725	10 029 311
Produksjon per årsverk	423 426	365 843

Produksjonen av fisk (laks og regnbueørret) økte med 8,9 prosent fra 2012 til 2013. Produksjonsøkningen skyldes hovedsakelig en økning i salg av fisk fra 2012 til 2013.

Salg av fisk (laks og regnbueørret) økte med 12,8 prosent i perioden.

Ser vi nærmere på beholdningen av levende fisk finner vi at beholdningen av levende fisk så å si var uendret fra 2012 til 2013. Beholdning av levende laks økte med 1,8 prosent fra 1.1. til 31.12.2013, mens beholdningen av regnbueørret ble redusert med 2,1 prosent i samme periode.

Endringen i biomasse (vekt av levende fisk) var i likhet med antall levende laks så å si uendret fra 1.1. til 31.12.2013.

Tabell C.2.2. gir en oversikt over gjennomsnittlig beholdning av levende fisk for 2013, basert på utvalget i 2013-undersøkelsen.

Tabell C.2.2.		1. 1.13	31.12.13
Laks	stk	2 923 046	2 974 276
Regnbueørret	stk	270 012	264 256
Biomasse	kg	5 932 873	6 010 360
Gj. snittlig vekt	kg	1,858	1,856

Andelen av selskap med produksjon av regnbueørret gikk ned fra 19,1 prosent i 2012 til 17,6 prosent i 2013.

Produktiviteten, målt som gjennomsnittlig produksjon per årsverk, ble redusert med 13,6 prosent fra 2012 til 2013.

Gjennomsnittlig produksjon per årsverk var 365 843 kg i 2013. Reduksjonen kan relateres til en økning i antall årsverk fra 2012 til 2013.

Fra 2012 til 2013 gikk gjennomsnittlig antall årsverk opp fra 21,7 til 27,4. Det betyr at antall årsverk har hatt en negativ innvirkning på produktiviteten i 2013.

Gjennomsnittlig antall årsverk per selskap var som nevnt 27,4 i 2013. Ser vi nærmere på antall årsverk så finner vi at antall betalte arbeidstimer per selskap økte fra 2012 til 2013. Gjennomsnittlig antall arbeidstimer i 2013 var 50 580 timer, tilsvarende tall for 2012 var 40 117 timer.

Historisk sett har matfisknæringen hatt en betydelig økning i produktivitet. For å illustrere denne utviklingen kan vi nevne at gjennomsnittlig produksjon per årsverk i 1985 kun var på 30 tonn.

Tabell C.2.3. viser utvikling i gjennomsnittlig produksjon per årsverk. Tall i kg.

Tabell C.2.3.

År	Produksjon per årsverk
1985	30 254
1990	61 401
1995	152 418
2000	299 476
2005	382 767
2010	368 801
2011	402 238
2012	423 426
2013	365 843

C3. Inntekt

Gjennomsnittlig salgspris per kg er beregnet på basis av bokført salgssinntekt og solgt mengde (rundvekt)

Prisutviklingen henger nøye sammen med markedsforholdene for laks og regnbueørret. I 2013 var det gode markedsforhold for laks og regnbueørret sammenlignet med 2012. Dette førte til en kraftig økning i salgsprisene.

Gjennomsnittlig salgspris per kg laks gikk opp med 44,5 prosent fra 2012 til 2013. Gjennomsnittlig salgspris per kg laks var kr 33,13 i 2013.

Gjennomsnittlig salgspris per kg regnbueørret var kr 31,46 i 2013 som tilsvarer en økning på 39,1 prosent fra 2012.

Tabell C.3.1. viser gjennomsnittlig salgspris per kg for hele landet i 2012 og 2013. Tall i kroner.

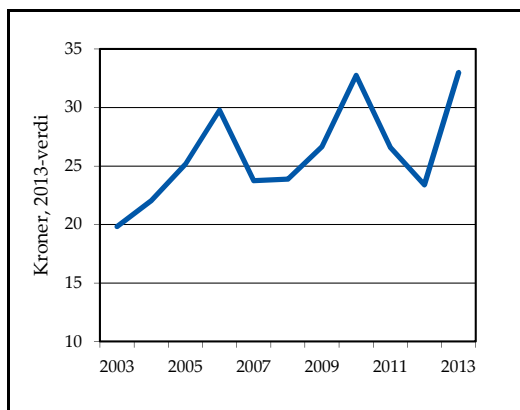
Tabell C.3.1.	2012	2013
Salgspris per kg laks	22,93	33,13
Salgspris per kg regnbueørret	22,61	31,46
Salgspris per kg uansett fiskeslag	22,90	33,00

Andelen av selskaper som oppgir annen driftsinntekt har gått opp fra 2012 til 2013. Annen driftsinntekt utgjorde 3,9 prosent av sum driftsinntekter i 2013.

De vanligste inntekter som er registrert som "annen driftsinntekt" er inntekter i forbindelse med eget slakteri.

Figur 3.

Gjennomsnittlig salgspris per kg (laks og regnbueørret) 2003-2013.



C4. Kostnadsutvikling

✓ Utvikling i produksjonskostnad per kg

Gjennomsnittlig produksjonskostnad per kg gikk kraftig ned frem til 2001. I perioden etter 2001 har utviklingen i produksjonskostnad per kg vært mer varierende. Fra 2012 til 2013 var det en økning i gjennomsnittlig produksjonskostnad per kg.

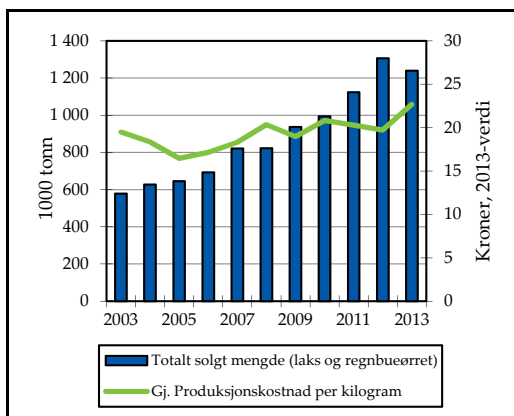
Tabell C.4.1. gir en oversikt over utviklingen i gjennomsnittlig produksjonskostnad per kg produsert fisk. Tall i 2013 kroner.

Tabell C.4.1.

År	Produksjonskostnad per kg
1985	70,85
1990	47,38
1995	26,75
2000	19,70
2005	16,45
2010	20,84
2011	20,27
2012	19,72
2013	22,69

Figur 4.

Totalt solgt mengde (laks og regnbueørret) og gjennomsnittlig produksjonskostnad per kg 2003-2013.



✓ Endring i produksjonskostnad per kg fra 2012 til 2013

Produksjonskostnad per kg rund fisk økte fra kr 19,31 i 2012 til kr 22,69 i 2013, en økning på 17,5 prosent.

De fleste kostnadsposter gikk opp fra 2012 til 2013. Størst var økningen i kostnadsposten "annen driftskostnad".

Tabell C.4.2. viser kostnadspostene per kg produsert fisk i gjennomsnitt per selskap for hele landet for årene 2012 og 2013. Tall i kroner.

Tabell C.4.2.	2012	2013
Smoltkostnad per kg	2,16	2,19
Førkostnad per kg	10,85	11,50
Forsikringskostnad per kg	0,12	0,11
Lønnskostnad per kg	1,55	1,80
Avskrivninger per kg	1,15	1,23
Andre driftskostnader per kg	3,26	5,58
Netto finanskostnad per kg	0,22	0,28
Produksjonskostnad per kg	19,31	22,69
Slaktekost. per kg (inkl. frakt)	2,67	2,64
Sum kostnad per kg	21,98	25,33

På de neste sidene vil vi se nærmere på utviklingen i de ulike kostnadspostene.

Vi vil imidlertid presisere at det er gjennomsnittresultater som presenteres og at spredningen mellom de enkelte selskaper er stor.

Tabell C.4.3. viser antall selskaper i utvalget fordelt på produksjonskostnad per kg og hvilken andel av produksjonen de representerer i utvalget for 2013.

Tabell C.4.3.

Prod. kostnad per kg	Ant. selsk.	Prod. kost. per kg	% ¹⁾
Mindre enn kr 15,00	1	11,77	0,3
Mellom kr 15,00 - 20,00	25	18,32	16,3
Mellom kr 20,00 – 25,00	46	22,17	56,6
Høyere enn kr 25,00	19	27,38	26,8

1) Prosentvis andel av total slaktet mengde i lønnsomhetsundersøkelsen.

Ser en på produksjonskostnad per kg vil en finne selskaper med beregnet produksjonskostnad per kg under kr 15 og selskaper med beregnet produksjonskostnad per kg over kr 30.

Tabellen over viser at ett selskap hadde en produksjonskostnad per kg under kr 15. For dette selskapet skyldes de lave kostnadene spesielle produksjonsforhold i 2013.

Tabell E.5.1. i kapittel E gir nærmere detaljer mht. variasjoner i produksjonskostnad per kg mellom ulike selskap.

✓ Smoltkostnad

Gjennomsnittlig smoltkostnad per kg produsert fisk økte litt fra 2012 til 2013. Gjennomsnittlig smoltkostnad per kg gikk opp fra kr 2,16 i 2012 til kr 2,19 i 2013.

Det er flere faktorer som påvirker utviklingen i gjennomsnittlig smoltkostnad per kg. De to viktigste faktorene er prisen på smolt og produksjon av fisk.

Ser vi nærmere på utviklingen i gjennomsnittlig smoltpris per stk, uansett fiskeslag finner vi en reduksjon i prisen fra 2012 til 2013. Gjennomsnittlig smoltpris per stk, uansett fiskeslag, gikk ned med 3,9 prosent fra 2012 til 2013.

Tabell C.4.4. viser gjennomsnittlig smoltpris per stk laks og regnbueørret i 2012 og 2013 ifølge Fiskeridirektoratets Statistikk for akvakultur. Tall i kroner.

Tabell C.4.4.	2012	2013
Smoltpris per stk	9,99	9,60

På den annen side økte produksjonen av fisk med 8,9 prosent. Kombinasjonen lavere smoltpris og økt produksjon skulle tilsi en reduksjon i smoltkostnad per kg.

Når vi likevel fikk en svak økning i smoltkostnad per kg kan dette forklares med en økning i total smoltkostnad på 10,2 prosent. At de totale smoltkostnadene gikk opp til tross for en nedgang i gjennomsnittlig smoltpris per stk kan tilskrives

økning i antall kjøpt smolt. Eventuelle endringer i fraktkostnader ved kjøp av smolt kan også ha påvirket smoltkostnaden.

✓ Fôrkostnad

Fôrkostnad utgjør mer enn halvparten av produksjonskostnadene per kg produsert fisk. Endringer i denne kostnadsposten har derfor stor betydning for de totale produksjonskostnader per kg.

Fôrkostnad per kg økte med 6 prosent fra 2012 til 2013. Fôrkostnad per kg var kr 11,50 i 2013.

Under punkt C.5. ser vi nærmere på fôrforbruk, fôrpris og fôrfaktor.

✓ Forsikringskostnad

Forsikringskostnad per kg gikk i motsetning til de øvrige kostnadspostene ned fra kr 0,12 i 2012 til kr 0,11 i 2013.

Forsikringskostnad per kg utgjør en liten andel av samlet produksjonskostnad per kg. Endringer i denne kostnadsposten påvirker derfor i liten grad utviklingen i produksjonskostnad per kg.

✓ Lønnskostnad

Gjennomsnittlig lønnskostnad per kg økte med 16,2 prosent fra 2012 til 2013. I samme tidsrom var det også en økning i gjennomsnittlig antall årsverk. Gjennomsnittlig antall årsverk var 27,4 i 2013.

Forklaringen på økningen i gjennomsnittlig lønnskostnad per kg er at de totale lønnskostnadene gikk opp som følge av en økning i antall årsverk fra 2012 til 2013.

Gjennomsnittlig brutto lønnskostnad per årsverk gikk litt ned fra 2012 til 2013. Gjennomsnittlig brutto lønnskostnad per årsverk var kr 658 195 i 2013.

Tabell C.4.5. gir en oversikt over utvikling i gjennomsnittlig brutto lønnskostnad per årsverk. Tall i 2013 kroner.

Tabell C.4.5.

År	Brutto lønnskost. per årsverk
1985	257 521
1990	333 509
1995	403 394
2000	582 695
2005	629 375
2010	649 090
2011	666 237
2012	670 649
2013	658 195

✓ Avskrivninger

Gjennomsnittlig avskrivninger per kg gikk opp fra kr 1,15 i 2012 til kr 1,23 i 2013. En økning på 7,5 prosent.

Verdi av varige driftsmidler økte med 29 prosent fra 2012 til 2013, og var kr 81 282 572 per 31.12.2013.

Økningen i verdi av varige driftsmidler forklarer utviklingen i gjennomsnittlig avskrivninger per kg fra 2012 til 2013.

✓ Annen driftskostnad

Posten "annen driftskostnad" økte med 71,4 prosent fra 2012 til 2013, og er hovedårsaken til økningen i produksjonskostnader per kg.

Gjennomsnittlig annen driftskostnad per kg var kr 3,26 i 2012 og kr 5,58 i 2013.

Annen driftskostnad er en restpost som omfatter alt fra reparasjoner og vedlikehold til rene administrasjonsutgifter.

Vi ser at kostnadene knyttet til vedlikehold av utstyr, samt kostnader knyttet fiskehelse og miljø utgjør største delen av annen driftskostnad. Vedlikeholdskostnader utgjorde vel 27 prosent og fiskehelse og miljø vel 18 prosent av annen driftskostnad i 2013.

Vær oppmerksom på at "annen driftskostnad" også kan inneholde kostnader som ikke kan relateres til matfiskproduksjon av laks og regnbueørret. Dette skyldes at det i enkelte tilfeller har vært vanskelig å trekke ut samtlige kostnader knyttet til annen virksomhet fra årsregnskapet.

Ved beregning av posten "annen driftskostnad per kg" har vi trukket fra inntekt ved annen virksomhet. Vi forutsetter med andre ord at kostnadene ved annen virksomhet er lik inntektene ved slik drift.

✓ Netto finanskostnad

Netto finanskostnad: Finanskostnadene minus finansinntektene

Netto finanskostnad per kg gikk i likhet med de fleste andre kostnadspostene opp fra 2012 til 2013. Netto finanskostnad var kr 0,28 i 2013, mot kr 0,22 i 2012.

Den negative utviklingen i netto finanskostnad henger sammen med en reduksjon i finansinntektene og en økning i finanskostnadene fra 2012 til 2013. Gjennomsnittlig finansinntekt var kr 3 417 763 i 2013 mot kr 3 861 015 i 2012, mens gjennomsnittlig finanskostnad gikk opp fra kr 5 857 147 i 2012 til kr 6 199 979 i 2013.

Til tross for en negativ utvikling både i finansinntekt og finanskostnad var utviklingen i netto finanskostnad i prosent av sum driftsinntekt positiv. Dette skyldes den kraftige økningen i salgsinntektene som følge av gode priser i 2013.

For hele landet under ett gikk netto finanskostnad i prosent av sum driftsinntekt ned fra 0,9 prosent i 2012 til 0,8 prosent i 2013.

Tabell C.4.6. gir en oversikt over utvikling i netto finanskostnad i prosent av sum driftsinntekt. Tall i prosent.

Tabell C.4.6.

År	Netto finanskost i prosent av sum driftsinntekt
1985	7,5
1990	10,5
1995	4,8
2000	2,1
2005	2,6
2010	0,9
2011	0,8
2012	0,9
2013	0,8

✓ Slaktekostnad inkl. fraktkostnad (ikke inkl. i produksjonskostnad per kg)

Denne kostnadsposten består kun av bokførte slakte- og fraktkostnader.

Det er imidlertid ikke alle regnskap som har bokført slaktekostnader, for eksempel vil selskap som selger fisk ved not gjerne betale slaktekostnadene ved en lavere pris for fisken. Selskap som har eget slakteri har oppgitt et anslag over hvor mye kostnadene ved slakting av egenprodusert fisk er.

Disse forholdene gjør at gjennomsnittet ikke gir et helt korrekt bilde av de faktiske kostnadene ved slakting, pakking og frakt av fisk.

Slaktekostnad per kg ble redusert fra 2012 til 2013. Gjennomsnittlig slaktekostnad per kg var kr 2,64 i 2013.

Det var 97,8 prosent av selskapene som hadde bokførte slaktekostnader i 2013, mot 97,9 prosent i 2012.

C5. Fôrfaktor (økonomisk)

Det fokuseres mye på hvordan selskapene med matfiskproduksjon av laks og regnbueørret kan redusere produksjonskostnadene. Fordi den største kostnadsposten ved matfiskproduksjon av

laks og regnbueørret er fôr, vil fôrfaktor være en viktig produksjonsindikator.

Det blir antydnet at et oppdrettsanlegg bør ha en fôrfaktor rundt 1, men at det er fullt mulig å komme ned i en fôrfaktor på under 1; se tabell C.5.3.

Det er mange forhold som påvirker det enkelte selskaps fôrfaktor. Vi kan nevne tilvekst, fôringskontroll, fôrtype, tap og lokalitet.

✓ Beregningsmetode

I lønnsomhetsundersøkelsen har vi samlet inn opplysninger om fôrforbruk direkte fra oppdretter.

For å kunne beregne fôrfaktor har vi innhentet opplysninger om beholdning av fôr – målt i antall kg – per 1.1. og 31.12., samt totalt fôrkjøp (kg) i undersøkelsesåret.

I tillegg har vi samlet inn opplysninger om slaktet mengde og biomasse av levende fisk per 1.1. og 31.12.

Beregningsmetoden for fôrfaktor og produksjon er vist nedenfor:

Fôrfaktor (økonomisk):

Fôrforbruk / Produsert mengde.

Fôrforbruk (i løpet av året):

(Fôrlager 1.1. + Fôrkjøp – Fôrlager 31.12.)

Produsert mengde (rund vekt):

(Solgt mengde + frossenfisk per 31.12.) + ((biomasse 31.12. – vekt på årets utsatt smolt – biomasse 1.1.) /1,067) (omregningsfaktor fra levende vekt til rundvekt)

Som tidligere nevnt indikerer fôrfaktoren hvor mye fisk oppdretteren har fått for det fôret som er brukt. Jo lavere fôrfaktoren er, jo mer fisk kan oppdretteren produsere for samme mengde fôr.

✓ Utvikling i førfaktor (økonomisk)

Opplysninger om førlager og førkjøp er samlet inn siden 1994. Utvikling i gjennomsnittlig førfaktor og gjennomsnittlig førpris (nominell) er vist i tabell C.5.1.

Tabell C.5.1.

År	Førfaktor	Førpris per kg
1995	1,19	7,59
2000	1,20	6,48
2005	1,23	6,22
2010	1,35	8,15
2011	1,24	8,88
2012	1,21	8,94
2013	1,25	9,19

Som tabell C.5.1. viser har det vært noen endringer i gjennomsnittlig førfaktor over tid. Det samme er tilfelle for gjennomsnittlig førpris per kg.

✓ Førfaktor (økonomisk) i 2013

Tabell C.5.2. gir en oversikt over gjennomsnittlig førfaktor og gjennomsnittlig økonomisk førfaktor for hele landet og for de ulike størrelsesgruppene i 2013. Førfaktor i kg.

Tabell C.5.2.	Førfaktor	Førfaktor
Hele landet	12 559 879	1,25
Små selskap	5 664 699	1,24
Mellomstore selskap	17 360 214	1,30
Store selskap	25 005 506	1,24

Gjennomsnittlig økonomisk førfaktor gikk opp fra 2012 til 2013. Gjennomsnittlig økonomisk førfaktor for hele landet var 1,25 i 2013.

Vær oppmerksom på at spredningen i førfaktor mellom de enkelte selskap er stor. Det finnes selskaper med beregnet førfaktor under 0,9 og selskaper med beregnet førfaktor over 1,6. Tabell E.5.2. i kapittel E gir nærmere detaljer mht. variasjoner i førfaktor mellom ulike selskap.

Tabell C.5.3. viser antall selskaper i utvalget fordelt på førfaktor i 2013 undersøkelsen.

Tabell C.5.3.

Førfaktor	Ant. selskap	Førfaktor
Mindre enn 1	5	0,95
Mellom 1,0 – 1,09	4	1,08
Mellom 1,1 – 1,19	18	1,16
Mellom 1,2 – 1,29	28	1,25
Mellom 1,3 – 1,39	19	1,36
Mellom 1,4 – 1,49	12	1,44
Større enn 1,5	5	1,59

Det var en økning i gjennomsnittlig førpris per kg fra 2012 til 2013. Gjennomsnittlig førpris gikk opp fra kr 8,94 per kg i 2012 til kr 9,19 per kg i 2013.

Gjennomsnittlig førpris per kg for de ulike størrelsesgruppene viser at prisen er lavest i gruppen med de store selskapene. De store selskapene betalte i gjennomsnitt 45 øre mindre per kg for føret enn de mellomstore selskapene i 2013.

Tabell C.5.4. gir en oversikt over gjennomsnittlig førpris per kg for hele landet og for de ulike størrelsesgruppene i 2013.

Tabell C.5.4.	Førpris per kg
Hele landet	9,19
Små selskap	9,40
Mellomstore selskap	9,47
Store selskap	9,02

C6. Likviditet og soliditet

I likhet med målene for rentabilitet (driftsmargin og totalrentabilitet) finner en likviditetsmålene i tabellverket i tabellen "Beregnete nøkkeltall".

Likviditetsgrad 1: (Sum omløpsmidler / Kortsiktig gjeld)*100
Likviditetsgrad 2: ((Sum omløpsmidler – Varer)/Kortsiktig gjeld)*100

Med likviditet forstår vi den evne et selskap har til å betale sin gjeld.

Hovedregel er at forholdet mellom selskapets kontantbeholdning og bankinnskudd sammen med kundefordringer bør kunne dekke samlet kortsiktig gjeld. Med andre ord bør likviditetsgrad 2 være over 100 prosent.

Historisk sett har ikke gjennomsnittlig likviditetsgrad 2 noen gang vært over 100 prosent. Gjennomsnittlig likviditetsgrad 2 var 93 prosent i 2013. Det er den høyeste registrerte likviditetsgrad 2 i undersøkelsen noensinne.

Tabell C.6.1. viser utviklingen i gjennomsnittlig likviditet for de siste to årene. Tall i prosent.

Tabell C.6.1.	2012	2013
Likviditetsgrad 1	166,0	185,0
Likviditetsgrad 2	72,3	93,0

Som mål på soliditet bruker vi rentedeckningsgrad, egenkapitalandel, andel av kortsiktig gjeld og andel av langsiktig gjeld.

Rentedeckningsgraden viser i hvilken grad det resultatet som er skapt i perioden, er i stand til å dekke finanskostnadene.

Rentedeckningsgraden bør være over 100 prosent slik at selskapene kan dekke alle sine finanskostnader.

I 2013 var det ingen selskap som hadde negativ rentedeckningsgrad. 2 selskap klarte å dekke mellom 0 og 100 prosent av finanskostnadene, mens de øvrige 89 selskap hadde mer enn 100 prosents dekning.

Tabell C.6.2. viser utvikling i rentedeckningsgrad, egenkapitalandel og andel av kortsiktig og langsiktig gjeld de siste to årene. Tall i prosent.

Tabell C.6.2.	2012	2013
Rentedekningsgrad	308,6	1543,8
Egenkapitalandel	33,1	36,4
Andel av kortsiktig gjeld	36,2	33,7
Andel av langsiktig gjeld	30,7	29,8

Egenkapitalen blir i lønnsomhetsundersøkelsen regnet som en restpost, der sum eiendeler fratrukket avsetning for forpliktelser, annen

langsiktig gjeld og kortsiktig gjeld er lik egenkapitalen. Egenkapitalandelen sier hvor mye egenkapitalen utgjør av totalkapitalen.

C7. Resultat etter størrelse

Ved gruppering har vi tatt utgangspunkt i eierskap. Vi har delt selskapene inn i tre ulike grupper; små selskap, mellomstore selskap og store selskap.

Definisjonen på de ulike gruppene er vist nedenfor:

- Gruppe 1: "små" selskap. Selskap med 1-9 tillatelser
- Gruppe 2: "mellomstore" selskap. Selskap med 10 – 19 tillatelser
- Gruppe 3: "store" selskap. Selskap med 20 eller flere tillatelser

Tabell C.7.1. gir en oversikt over hvor mange selskaper og tillatelser som finnes i utvalget for de 3 størrelsesgruppene i lønnsomhetsundersøkelsen for 2013.

Tabell C.7.1.	Antall selskaper	Antall tillatelser
Gruppe 1	55	195
Gruppe 2	9	87
Gruppe 3	27	406

Hovedkonklusjonen en kan trekke på bakgrunn av innkommet materiale er at alle de tre gruppene hadde økning i det økonomiske resultatet fra 2012 til 2013.

En sammenligning av driftsmargin og totalrentabilitet viser liten forskjell i lønnsomhet mellom de ulike gruppene i 2013. Det samme har vært tilfelle i tidligere undersøkelser.

Tabell C.7.2. viser gjennomsnittlig driftsmargin og totalrentabilitet for de ulike gruppene i 2013. Tall i prosent.

Tabell C.7.2.	Driftsmargin	Totalrentabilitet
Gruppe 1	27,0	25,2
Gruppe 2	26,4	25,8
Gruppe 3	26,2	18,6

Som en ser av tabell C.7.1. var det relativt liten forskjell i det økonomiske resultatet mellom de tre størrelsesgruppene i 2013 når en ser på driftsmargin og totalrentabilitet.

Tabell C.7.3. viser utviklingen i gjennomsnittlig driftsmargin de to siste årene. Tall i prosent.

Tabell C.7.3.	2012	2013
Gruppe 1	4,2	27,0
Gruppe 2	6,5	26,4
Gruppe 3	7,5	26,2

Forskjellen i gjennomsnittlig driftsmargin var mindre i 2013 sammenlignet med 2012. Tabell C.7.3 viser også at gruppe 1 hadde høyest driftsmargin i 2013, mens gruppe 3 hadde høyest driftsmargin i 2012.

Alle de tre gruppene hadde en økning i gjennomsnittlig produksjonskostnad per kg fra 2012 til 2013.

En sammenligning av produksjonskostnad per kg for de tre størrelsesgruppene viser at forskjellen mellom gruppene var større i 2013.

Tabell C.7.4. viser gjennomsnittlig produksjonskostnad per kg for de tre størrelsesgruppene for årene 2012 og 2013. Tall i kroner.

Tabell C.7.4.	2012	2013
Gruppe 1	19,04	21,53
Gruppe 2	19,18	22,04
Gruppe 3	19,46	23,37

Forskjellen mellom gruppe 3 med høyest produksjonskostnad og gruppe 1 med lavest produksjonskostnad i 2013 var kr 1,84.

Utviklingen i produksjonskostnad per kg over tid viser at det varierer hvilken gruppe som oppnår lavest produksjonskostnad per kg.

C8. Resultat etter region

For å kunne si noe om utviklingen i hver region har vi utelatt 11 selskap som har produksjon i flere regioner. Dette er gjort for å få rene regionresultat som ikke er påvirket av resultater fra andre regioner.

Dette har medført at representativiteten i enkelte regioner i disse beregningene er lavere enn reell representativitet.

Resultater fra lønnsomhetsundersøkelsen for 2013 viser at alle regioner hadde for bedring i det økonomiske resultatet sammenlignet med 2012.

Gjennomsnittlig driftsmargin og fortjeneste per kg gikk opp som følge av økt salgspris per kg.

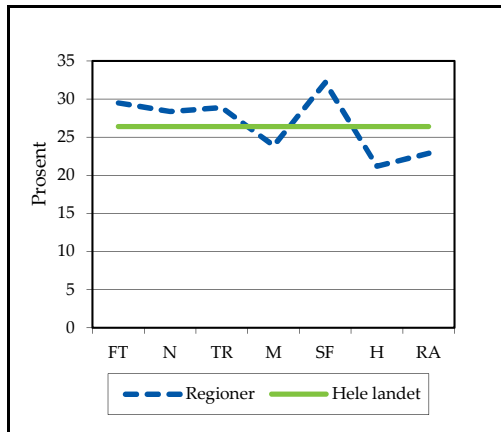
Gjennomsnittlig driftsmargin varierer en del fra region til region. En sammenligning av de ulike regionene viser at det var selskapene i Sogn og Fjordane som oppnådde høyest driftsmargin i 2013, mens det var selskapene i Nordland som oppnådde høyest driftsmargin i 2012.

Tabell C.8.1. viser gjennomsnittlig driftsmargin for landsgjennomsnittet og de ulike regionene for årene 2012 og 2013.

Tabell C.8.1.		2012	2013
Hele landet	%	6,5	26,4
Finnmark og Troms	%	7,9	29,5
Nordland	%	9,3	28,4
Trøndelag	%	6,7	28,9
Møre og Romsdal	%	-3,9	23,9
Sogn og Fjordane	%	6,9	32,2
Hordaland	%	0,6	21,2
Rogaland og Agder	%	6,6	22,9

Forskjellen i gjennomsnittlig driftsmargin mellom regionene var mindre i 2013 sammenlignet med 2012. I 2012 var forskjellen 13,2 prosentpoeng, mens forskjellen var 11 prosentpoeng i 2013.

Figur 5.
Gjennomsnittlig driftsmargin for de ulike regionene i 2013



I diagrammet er det lagt inn en linje som viser gjennomsnittlig driftsmargin for landsgjennomsnittet samme år.

Forkortelsene på x-aksen står for:

- FT : Finnmark og Troms
- N : Nordland
- TR : Nord- og Sør-Trøndelag
- M : Møre og Romsdal
- SF : Sogn og Fjordane
- H : Hordaland
- RA : Rogaland og Agder

Alle regioner utenom Nordland hadde en økning i gjennomsnittlig produksjonskostnad per kg fra 2012 til 2013

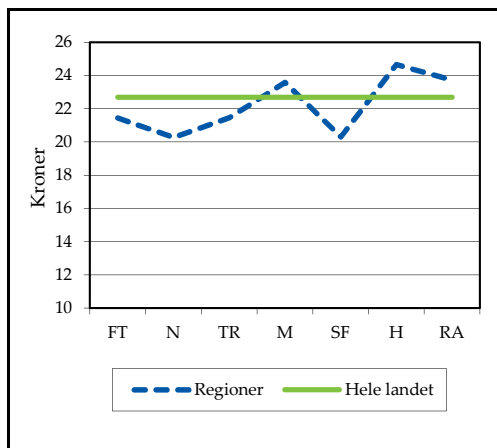
Det var oppdretterne i Nordland og Sogn og Fjordane som i gjennomsnitt hadde laveste produksjonskostnad per kg i 2013.

Forskjellen i gjennomsnittlig produksjonskostnad mellom høyest og laveste regional produksjonskostnad per kg var på kr 4,38 i 2013. Dette er en større forskjell enn i 2012.

Tabell C.8.2. viser gjennomsnittlig produksjonskostnad per kg produsert fisk for landsgjennomsnittet og regionene for årene 2012 og 2013.

		2012	2013
Hele landet	kr	19,31	22,69
Finnmark og Troms	kr	18,26	21,45
Nordland	kr	20,35	20,28
Trøndelag	kr	18,27	21,46
Møre og Romsdal	kr	22,06	23,58
Sogn og Fjordane	kr	18,87	20,31
Hordaland	kr	20,23	24,66
Rogaland og Agder	kr	18,35	23,72

Figur 6.
Gjennomsnittlig produksjonskostnad per kg for de ulike regionene i 2013



I diagrammet er det lagt inn en linje som viser gjennomsnittlig produksjonskostnad per kg for landsgjennomsnittet samme år.

Forkortelsene på x-aksen står for:

- FT : Finnmark og Troms
- N : Nordland
- TR : Nord- og Sør-Trøndelag
- M : Møre og Romsdal
- SF : Sogn og Fjordane
- H : Hordaland
- RA : Rogaland og Agder

D. Settefiskproduksjon - resultatanalyse

I dette kapittelet skal vi se nærmere på gjennomsnittlig økonomisk resultat for selskap med settefiskproduksjon av laks og regnbueørret i 2013.

D1. Økonomisk resultat for hele landet

Vær oppmerksom på at endringer i størrelse på selskapene i utvalget kan forklare endringer i enkelte resultatstørrelser.

For produksjonskostnad per stk kan endringer skyldes endringer i forholdet mellom antall rene smoltprodusenter og produsenter som selger yngel og smolt.

Lønnsomhetsundersøkelsen for selskap med settefiskproduksjon av laks og regnbueørret i 2013 viser følgende hovedtrekk:

- redusert driftsmargin
- redusert fortjeneste per stk
- økt produksjon
- økt produksjonskostnad per stk

Beregninger viser at settefisknæringen for laks og regnbueørret hadde et samlet resultat før skatt på 286 millioner kroner i 2013. Tilsvarende beregning for 2012 viste et samlet resultat før skatt på 486 millioner kroner.

Lønnsomhetsmålene driftsmargin og totalrentabilitet ble begge redusert fra 2012 til 2013.

Nedgangen i det økonomiske resultatet kan forklares med en større kostnadsøkning enn inntektsøkning fra 2012 til 2013.

✓ Driftsmargin og totalrentabilitet

I vår vurdering av lønnsomheten ser vi nærmere på lønnsomhetsmålene driftsmargin og totalrentabilitet. Lønnsomhetsmålene er definert som:

Driftsmargin: Driftsresultat dividert på sum driftsinntekt
Totalrentabilitet: Driftsresultat + finansinntekt dividert på sum eiendeler

Det var en reduksjon i disse lønnsomhetsmålene fra 2012 til 2013.

Tabell D.1.1. viser utviklingen i gjennomsnittlig driftsmargin og totalrentabilitet for 2012 og 2013. Tall i prosent.

	2012	2013
Totalrentabilitet	11,0	6,9
Driftsmargin	15,0	10,0

✓ Fortjeneste per stk

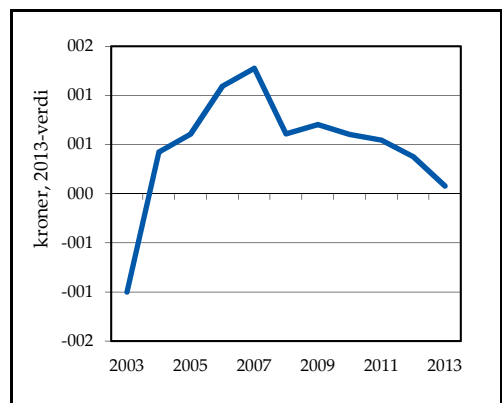
En annen størrelse som kan si noe om lønnsomheten i 2013 er fortjeneste per stk solgt fisk.

Fortjeneste per stk Salgspris per stk (smolt og yngel) - produksjonskostnad per stk.

Fortjeneste per stk ble også redusert fra 2012 til 2013. Fortjeneste per stk var kr 0,08 i 2013 mot kr 0,37 i 2012.

Figur 7

Gjennomsnittlig fortjeneste per stk solgt fisk (yngel og smolt) 2003-2013



D2. Produksjon og produktivitet

Tabell D.2.1. viser ulike resultatmål for produksjon og salg i gjennomsnitt per selskap for 2012 og 2013. Tall i stykk.

	2012	2013
Salg av smolt	3 176 929	3 826 600
Salg av yngel	563 892	690 960
Totalt salg av fisk	3 740 820	4 517 560
Andel av yngel (%)	15,1	15,3
Salg av rogn	2 631 940	2 246 040

Det var en økning i gjennomsnittlig salg av smolt og yngel på 20,8 prosent fra 2012 til 2013. I gjennomsnitt solgte en settefiskprodusent totalt 4 517 560 individer av yngel og smolt i 2013.

Størst var økning i gjennomsnittlig salg av yngel med 22,5 prosent fra 2012 til 2013. I 2013 utgjorde salg av yngel 15,3 prosent av det totale salg av fisk. Dette er på samme nivå som i 2012 da salg av yngel utgjorde 15,1 prosent

Produktiviteten, målt som salg av fisk (yngel og smolt) per årsverk, økte med 4,2 prosent fra 2012 til 2013.

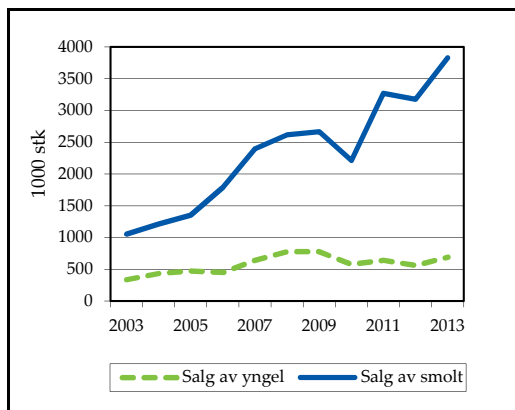
Gjennomsnittlig salg av fisk per årsverk var 406 187 stk i 2013. Økningen kan i stor grad relateres til nevnte økning i salg av smolt og yngel fra 2012 til 2013.

En annen faktor som påvirker produktiviteten er antall årsverk. Fra 2012 til 2013 gikk gjennomsnittlig antall årsverk opp fra 9,6 til 11,1. Det betyr at antall årsverk har hatt en negativ innvirkning på produktiviteten i 2013.

Ser vi nærmere på antall årsverk finner vi at antall betalte arbeidstimer per selskap gikk opp fra 2012 til 2013. Gjennomsnittlig antall betalte arbeidstimer i 2013 var 20 520 timer, tilsvarende tall for 2012 var 17 711 timer.

Figur 8

Gjennomsnittlig salg av yngel og smolt per selskap 2003-2013. Tall i stykk.



Historisk sett har settefiskprodusentene hatt en betydelig økning i produktivitet. For å illustrere denne utviklingen kan vi nevne at gjennomsnittlig salg av fisk per årsverk var 60 000 stk i 1985.

Tabell D.2.2. viser utviklingen i gjennomsnittlig salg av fisk per årsverk. Tall i stykk.

Tabell D.2.2.

År	Salg av fisk per årsverk
1985	59 532
1990	141 939
1995	182 786
2000	289 520
2005	417 586
2010	412 957
2011	427 220
2012	389 698
2013	406 187

D3. Inntekt

Gjennomsnittlig salgspris per stk er beregnet på basis av bokført salgsinntekt og oppgitt antall solgt yngel og smolt.

Ser en nærmere på gjennomsnittlig salgspris per stk finner en at salgsprisen for smolt økte med 1,5 prosent fra 2012 til 2013, mens salgspris for yngel økte med 19,3 prosent fra 2012 til 2013.

Tabell D.3.1 viser gjennomsnittlig inntekter og salgspris per stk for hele landet i 2012 og 2013. Tall i kroner.

Tabell D.3.1.	2012	2013
Salgsinntekt av smolt	30 286 727	36 995 288
Salgsinntekt av yngel	1 491 023	2 174 150
Salgsinntekt av rogn	1 344 461	1 219 360
Forsikringsutbetaling	283 611	218 409
Annen driftsinntekt	281 699	445 896
Sum driftsinntekt	33 687 490	41 053 104
Finansinntekter	584 190	249 276
Salgspris – smolt	9,53	9,67
Salgspris – yngel	2,64	3,15
Salgspris – fisk	8,49	8,67

Andelen av selskaper som oppgir annen driftsinntekt har gått ned fra 2012 til 2013. I årets undersøkelse var det 51 prosent av selskapene som oppgir annen driftsinntekt. Tilsvarende tall for 2012 var 53 prosent.

Gjennomsnittlig forsikringsutbetalinger ble redusert med 23 prosent fra 2012 til 2013. Antall selskap som har oppgitt å ha mottatt forsikringsutbetaling som følge av tap av fisk er flere i 2013 sammenlignet med 2012. Det betyr at hver forsikringsutbetaling i 2013 var mindre enn i 2012.

Tabell D.3.2. viser gjennomsnittlig beholdning av rogn og yngel per 1.1. og 31.12., basert på utvalget i 2013-undersøkelsen. Tall i stykk.

Tabell D.3.2	1.1.	31.12.
Rognkorn	2 577 653	2 092 533
Lakseyngel	3 463 960	3 709 267
Regnbueørretyngel	81 147	92 600
Totalt yngel	3 545 107	3 801 867

Gjennomsnittlig beholdningen av rognkorn ble redusert med 18,8 prosent fra 2012 til 2013.

Gjennomsnittlig beholdning av lakseyngel økte med 7,1 prosent fra 2012 til 2013, mens gjennomsnittlig beholdning av regnbueørretyngel økte med 14,1 prosent fra 2012 til 2013.

D4. Kostnadsutvikling

✓ Beregningsmetode for produksjonskostnad per stk solgt fisk

I lønnsomhetsanalysen presenterer vi produksjonskostnader per stk solgt fisk (yngel og smolt).

Utvalget i undersøkelsen består, som tidligere nevnt, av selskaper som selger både yngel og smolt og selskaper som kun selger smolt.

Yngelen selges til andre settefiskprodusenter for utsett i ferskvann, mens smolten selges til matfiskprodusentene for utsett i sjøvann.

Det har ved gjennomføring av undersøkelsen vist seg vanskelig å skille ut kostnader som kan knyttes direkte til produksjon av yngel fra samlede kostnader. Dette gjør det vanskelig å beregne produksjonskostnader per stk for selskaper med settefiskproduksjon.

Vi har pga. overnevnte forhold sett oss nødt til å beregne produksjonskostnad per stk etter totalt antall solgt fisk, dvs kostnader for det samlede salg av både yngel og smolt. Disse beregningene er basert på alle selskaper i utvalget, dvs. at selskaper som kun har solgt smolt også inngår i denne beregningen.

✓ Utvikling i produksjonskostnad per stk

Historisk sett var det en kraftig reduksjon i gjennomsnittlig produksjonskostnad per stk frem til 2005. Siden 2005 har utviklingen i gjennomsnittlig produksjonskostnad per stk vært varierende, men økende siden 2008.

Utvikling i produksjonskostnad per stk solgt fisk, basert på alle selskaper i utvalget, er vist i figur 9.

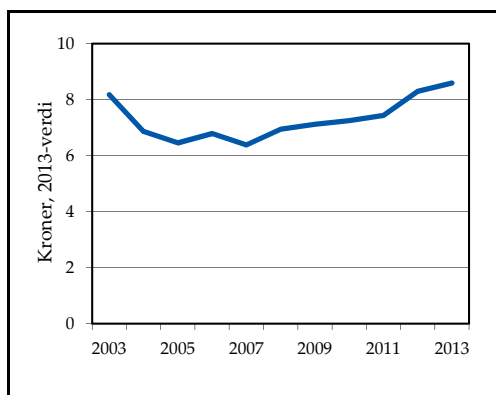
Tabell D.4.1. gir en oversikt over utviklingen i gjennomsnittlig produksjonskostnad per stk solgt fisk. Tall i 2013 kroner.

Tabell D.4.1.

År	Produksjonskostnad per stk
1990	20,68
1995	11,30
2000	8,32
2005	6,45
2010	7,25
2011	7,43
2012	8,29
2013	8,59

Figur 9

Gjennomsnittlig produksjonskostnad per stk solgt fisk 2003-2013



✓ Endring i produksjonskostnad per stk fra 2012 til 2013

Det var en økning i gjennomsnittlig produksjonskostnad per stk fra 2012 til 2013. Økningen var på 5,8 prosent.

Tabell D.4.2. viser produksjonskostnader per stk solgt fisk i gjennomsnitt per selskap for hele landet for årene 2012 og 2013. Tall i kroner.

Tabell D.4.2.

	2012	2013
Rogn og yngelkostnad	1,19	1,58
Fôrkostnad	1,24	1,43
Forsikringskostnad	0,09	0,08
Vaksinasjonskostnad	1,19	1,10
Lønnskostnad	1,67	1,64
Avskrivninger	0,74	0,72
Elektrisitetskostnad	0,36	0,41
Annen driftskostnad	1,50	1,39
Netto finanskostnad	0,15	0,25
Produksjonskostnad per stk	8,12	8,59

Vi vil presisere at det er gjennomsnittsresultater som presenteres, og at spredningen mellom de enkelte selskaper er stor.

Ser en på produksjonskostnad per stk vil en finne selskaper med beregnet produksjonskostnad per stk under kr 3 og selskaper med beregnet produksjonskostnad per stk rett over kr 20.

Tabell D.4.3. viser antall selskaper fordelt på produksjonskostnad per stk solgt fisk i 2013.

Tabell D.4.3.

Produksjonskost per stk	Ant. selskaper	Gj. prod. kost per stk
Mindre enn kr 4,00	4	2,65
Mellom kr 4,00 - 8,00	20	6,74
Mellom kr 8,00 – 12,00	40	9,44
Høyere enn kr 12,00	11	15,22

Selskapene med lavest produksjonskostnad per stk produserer hovedsakelig yngel for salg til andre settefiskanlegg, mens selskapene med høyest produksjonskostnad per stk hovedsakelig produserer rogn til andre settefiskanlegg.

✓ Rogn og yngelkostnad

Rogn og yngelkostnad per stk økte med 32,8 prosent fra 2012 til 2013, og var kr 1,58 per stk i 2013.

For å prøve å finne årsaken til økningen i rogn og yngelkostnad har vi sett nærmere på gjennomsnittlig rogn- og yngelpris.

Fiskeridirektoratets statistikk for akvakultur viser at gjennomsnittlig rogn- og yngelpris per stk økte fra 2012 til 2013, og forklarer dermed økningen i gjennomsnittlig rogn og yngelkostnad per stk.

✓ Fôrkostnad

For selskapene med settefiskproduksjon var det en økning i gjennomsnittlig fôrkostnad fra 2012 til 2013. Gjennomsnittlig fôrkostnad per stk var kr 1,24 i 2012 og kr 1,43 i 2013

For selskapene med smoltproduksjon utgjorde fôrkostnad per stk "kun" 16,6 prosent av produksjonskostnadene i 2013. Tilsvarende tall for selskaper med matfiskproduksjon var 50,7 prosent. Eventuelle endringer i fôrkostnad per stk vil derfor ikke ha like stor betydning for produksjonskostnad per stk for selskapene med settefiskproduksjon som for selskapene med matfiskproduksjon.

✓ Forsikringskostnad

Gjennomsnittlig forsikringsutbetaling til smoltprodusentene var i 2013 lavere enn gjennomsnittlig innbetalt premie samme år. Det samme var tilfellet for undersøkelsesåret 2012.

Forsikringspremien utgjorde 3 prosent av verdien på varer per 31.12.2013.

Tabell D.4.4. viser forholdet mellom gjennomsnittlig forsikringsutbetaling og gjennomsnittlig betalt forsikringspremie i 2012 og 2013.

Tabell D.4.4		2012	2013
Forsikringsutbetaling	kr	283 611	218 409
Forsikringspremie	kr	323 905	367 780

Den totale forsikringskostnad (forsikringspremie) økte med 13,5 prosent fra 2012 til 2013. Dette er naturlig siden beholdningen av yngel økte i samme periode.

Forsikringskostnad per stk var så å si uendret fra 2012 til 2013. Forsikringskostnad per stk var kr 0,09 i 2012 og kr 0,08 i 2013.

✓ Vaksinasjonskostnad

Vaksinasjonskostnad per stk viser kostnader i forbindelse med vaksinasjon av yngel. Ikke uventet er vaksinasjonskostnad per stk større enn både forsikringskostnad og elektrisitetskostnad.

Vaksinasjonskostnad per stk gikk ned fra 2012 til 2013, og var kr 1,10 i 2013. En reduksjon på 7,6 prosent.

Av total produksjonskostnad per stk utgjorde vaksinasjonskostnad per stk 12,8 prosent i 2013. Tilsvarende tall i 2012 var 14,7 prosent.

✓ Lønnskostnad

Av produksjonskostnad per stk utgjør lønnskostnad 19,1 prosent i 2013. Tilsvarende tall for selskaper med matfiskproduksjon var 7,9 prosent. Eventuelle endringer i lønnskostnad vil derfor ha større betydning for selskapene med settefiskproduksjon enn for selskapene med matfiskproduksjon.

Lønnskostnad per stk ble redusert med 1,8 prosent fra 2012 til 2013. Dette kan forklares med økningen i salg av yngel og smolt i samme periode.

For å se på utviklingen i lønnskostnad bruker vi brutto lønnskostnad per årsverk. Selskapene med settefiskproduksjon hadde en brutto lønnskostnad per årsverk på kr 667 481 i 2013. For første gang har vi registrert en høyere bruttolønnskostnad per årsverk for selskapene settefiskproduksjon enn for selskapene med matfiskproduksjon. Selskapene med matfiskproduksjon hadde en brutto lønnskostnad per årsverk på kr 658 195.

Brutto lønnskostnad per årsverk økte med 2,3 prosent fra 2012 til 2013. Økningen i brutto lønnskostnad per årsverk henger sammen med en økning i de totale lønnskostnadene fra 2012 til 2013.

Tabell D.4.5. gir en oversikt over utviklingen i gjennomsnittlig brutto lønnskostnad per årsverk. Tall i 2013 kroner.

Tabell D.4.5.

År	Brutto lønnskost. per årsverk
1990	352 034
1995	405 171
2000	454 757
2005	524 492
2010	587 717
2011	616 891
2012	666 433
2013	667 481

✓ Avskrivninger

Gjennomsnittlig avskrivninger per stk var så og si uendret fra 2012 til 2013. Gjennomsnittlig avskrivninger per stk var kr 0,72 i 2013 mot kr 0,74 i 2012.

Verdi av varige driftsmidler økte med 21,5 prosent fra 2012 til 2013, og var kr 36 320 841 per 31.12.2013. Forklaringen på økningen i gjennomsnittlig avskrivninger per stk kan dermed relateres til økt salg av yngel og smolt i perioden.

✓ Elektrisitetskostnad

Et settefiskanlegg vil naturlig ha et større forbruk av elektrisitet enn et matfiskanlegg. Dette skyldes at produksjonen av smolt foregår innendørs, og at man bruker kunstig varme, kunstig lys etc. for å få ønsket produksjon av smolt.

I 2013 var det 81 prosent av selskapene i utvalget som oppgir å ha benyttet kunstig varme i produksjonen. Tilsvarende tall for 2012 var 75 prosent.

Gjennomsnittlig elektrisitetskostnad per stk solgt yngel og smolt økte med 13,9 prosent fra 2012 til 2013. Gjennomsnittlig elektrisitetskostnad per stk var kr 0,41 i 2013 mot kr 0,36 i 2012.

✓ Annen driftskostnad

“Annen driftskostnad” er en restpost som fremkommer når kostnadene til rogn, yngel, fôr,

forsikring, vaksinasjon, lønn og elektrisitet er skilt ut som egne poster.

Annen driftskostnad omfatter alt fra reparasjoner og vedlikehold til rene administrasjonsutgifter.

Annen driftskostnad per stk ble redusert med 7,3 prosent fra 2012 til 2013. Gjennomsnittlig annen driftskostnad per stk var kr 1,39 i 2013. Da posten ikke er nærmere spesifisert kan vi ikke si noe om årsaken til endringer i denne kostnadsposten.

Annen driftskostnad er imidlertid en post som varierer sterkt i betydning fra selskap til selskap. Eventuelle endringer kan derfor også skyldes endringer i sammensetningen av utvalget fra år til år.

✓ Netto finanskostnad

Netto finanskostnad er finanskostnad fratrukket finansinntekt. Netto finanskostnad per stk økte mye fra 2012 til 2013.

Tabell D.4.6. gir en oversikt over utviklingen i netto finanskostnad i prosent av sum driftsinntekt. Tall i prosent.

Tabell D.4.6.

År	Netto finanskostnad i prosent av sum driftsinntekt
1985	5,2
1990	17,7
1995	4,3
2000	3,8
2005	2,5
2010	1,1
2011	1,2
2012	1,7
2013	2,7

Netto finanskostnad i prosent av sum driftsinntekt var 2,7 prosent i 2013 mot 1,7 prosent i 2012.

D5. Likviditet og soliditet

I likhet med målene for inntjening og rentabilitet (driftsmargin og totalrentabilitet) finner en likviditetsmålene i tabellverket i tabellen “Beregnete nøkkeltall”.

Med likviditet forstår vi den evne et selskap har til å betale sin gjeld.

Likviditetsgrad 1 (Sum omløpsmidler/Kortsiktig gjeld)*100
Likviditetsgrad 2 ((Sum omløpsmidler – varer)/Kortsiktig gjeld)*100

Hovedregel er at forholdet mellom selskapets kontantbeholdning og bankinnskudd sammen med kundefordringer bør kunne dekke samlet kortsiktig gjeld. Med andre ord bør likviditetsgrad 2 være over 100 prosent.

Historisk sett har ikke gjennomsnittlig likviditetsgrad 2 noen gang vært over 100 prosent. Den høyeste gjennomsnittlige likviditetsgrad 2 som vi har registrert for selskap med settefiskproduksjon var i 1995 med 85,7 prosent.

Det var en økning i gjennomsnittlig kortsiktig gjeld fra 2012 til 2013. Samtidig var økningen i omløpsmidlene større. Denne utviklingen førte til at likviditetsgrad 2 økte noe fra 2012 til 2013.

Tabell D.5.1. viser utviklingen i likviditet for de siste to årene. Tall i prosent.

Tabell D.5.1	2012	2013
Likviditetsgrad 1	145,7	137,3
Likviditetsgrad 2	64,0	67,6

Som mål på soliditet bruker vi rentedeckningsgrad, egenkapitalandel, andel av kortsiktig gjeld og andel av langsiktig gjeld.

Tabell D.5.2. viser utviklingen i resultatmålene for soliditet de siste to årene. Tall i prosent.

Tabell D.5.2	2012	2013
Rentedekningsgrad	488,9	317,5
Egenkapitalandel	32,2	31,2
Andel av kortsiktig gjeld	25,9	28,0
Andel av langsiktig gjeld	41,9	40,8

Rentedekningsgraden viser i hvilken grad det resultatet som er skapt i perioden er i stand til å dekke finanskostnadene.

I 2013 var det 20 selskaper som hadde negativ rentedeckningsgrad. 5 selskap klarte å dekke mellom 0 og 100 prosent av finanskostnadene. De øvrige 50 selskapene hadde mer enn 100 prosent dekning.

Egenkapitalen blir i lønnsomhetsundersøkelsen regnet som en restpost, der sum eiendeler fratrukket avsetning for forpliktelser, annen langsiktig gjeld og kortsiktig er lik egenkapitalen. Egenkapitalandelen sier hvor mye egenkapitalen utgjør av total kapital.

Egenkapitalandelen i 2013 var 31,2 prosent; lett ned fra 2012. Fra 2012 til 2013 har gjennomsnittsselskapet fått en høyere andel kortsiktig gjeld, mens andelen langsiktig gjeld er redusert i samme periode.

D6. Resultat etter produksjonsform

Utvalget for selskapene med settefiskproduksjon kan deles inn i to produksjonsgrupper. Disse er:

- Gruppe 1: Selskap uten yngelsalg
- Gruppe 2: Selskap med yngelsalg

Yngelen selges til andre settefiskprodusenter for utsett i ferskvann, mens smolten selges til matfiskprodusentene for utsett i sjøvann.

Vi har basert analysen på størrelsesnøytrale resultatstørrelser. Resultatbegrepene driftsmargin, totalrentabilitet og produksjonskostnad per stk er egnede størrelser i en slik sammenligning.

✓ Utvalg

Tabell D.6.1. gir en oversikt over hvor mange selskap og tillatelser som finnes i de to gruppene i 2013.

Tabell D.6.1.	Gruppe 1	Gruppe 2
Antall selskap	47	28
Antall tillatelser	71	78

Utvalget i de to gruppene viser at gruppe 2 har færre selskap, men flere tillatelser enn gruppe 1.

Tabell D.6.2. gir en oversikt over antall selskap i de to produksjonsgruppene de siste to årene.

Tabell D.6.2.	2012	2013
Gruppe 1	53	47
Gruppe 2	30	28

✓ Lønnsomhet

Resultatet viser redusert driftsmargin for begge produksjonsgruppene fra 2012 til 2013

Tabell D.6.1. viser gjennomsnittlig driftsmargin og totalrentabilitet for de to gruppene i 2013. Tall i prosent.

Tabell D.6.1.	Drifts- margin	Total- rentabilitet
Gruppe 1	12,9	6,9
Gruppe 2	7,7	6,8

Det er forskjell i driftsmargin og totalrentabilitet mellom de to gruppene. Det var gruppe 1, selskap uten yngelsalg, som hadde høyest driftsmargin og totalrentabilitet i 2013. Tidligere år har det vært gruppe 2 som alltid har hatt høyest driftsmargin og totalrentabilitet. Dette har altså endret seg i 2013.

En sammenligning viser at forskjellen i lønnsomhet mellom de to gruppene har økt fra 2012 til 2013. Over tid har forskjellen i lønnsomhet mellom gruppene variert.

Tabell D.6.2. viser gjennomsnittlig driftsmargin for de to gruppene i 2012 og 2013. Tall i prosent

Tabell D.6.2.	2012	2013
Gruppe 1	13,7	12,9
Gruppe 2	16,0	7,7

D7. Resultat etter regioner

For å kunne si noe om utviklingen i hver region har vi utelatt 5 selskap som har tillatelser i flere regioner. Dette er gjort for å kunne få rene regionsresultat som ikke er påvirket av resultater fra andre regioner.

Dette har medført at representativiteten i enkelte regioner i disse beregningene er lavere enn reell representativitet.

Ser en nærmere på de 5 selskapene, som har tillatelser i flere regioner, finner en at de har en andel på 31,7 prosent av totalt antall solgt smolt i 2013.

Vi har målt representativiteten for de rene regionselskapene ved å ta antall solgt smolt og dividere på totalt antall solgt smolt av laks og regnbueørret i regionen. På den måten fremkommer prosentvis andel av solgt mengde som disse selskapene representerer.

Tabell D.7.1. viser prosentvis andel av antall solgt smolt som lønnsomhetsberegningen for den enkelte region er basert på i 2013. Tall i prosent.

Tabell D.7.1.	Andel av smoltsalg
Finnmark og Troms	90,4
Nordland	78,7
Trøndelag	32,2
Møre og Romsdal	31,2
Sogn og Fjordane	71,5
Hordaland	70,6
Rogaland, Agder og Telemark	64,3

Vær oppmerksom på at Trøndelag og Møre og Romsdal er de regionene med flest tillatelser som inngår i selskap med tillatelser på tvers av regionsgrensene.

✓ Lønnsomhet

På regionsnivå var det ingen entydig utvikling i det økonomiske resultatet fra 2012 til 2013. Det samme var tilfelle fra 2011 til 2012.

Utviklingen i gjennomsnittlig driftsmargin viser at fire regioner hadde en nedgang i det økonomiske resultatet fra 2012 til 2013, en region hadde tilnærmet lik driftsmargin, mens to regioner hadde en forbedring i det økonomiske resultatet.

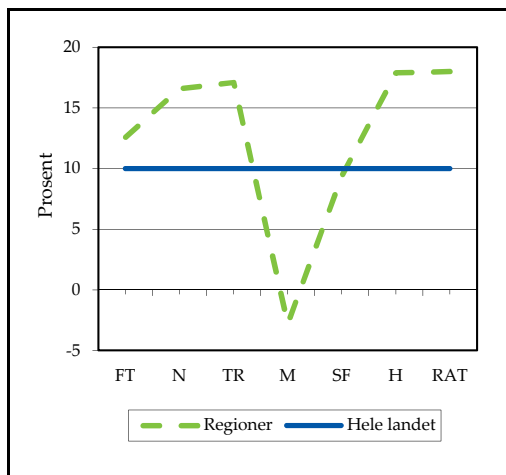
Tabell D.7.2. viser gjennomsnittlig driftsmargin for landsgjennomsnittet og regionene for 2012 og 2013. Tall i prosent.

Tabell D.7.2.	2012	2013
Hele landet	15,0	10,0
Finnmark og Troms	12,3	12,6
Nordland	15,1	16,6
Trøndelag	20,1	17,1
Møre og Romsdal	14,3	-2,8
Sogn og Fjordane	10,5	9,4
Hordaland	12,8	17,9
Rogaland, Agder og Telemark	25,5	18,0

Høyest gjennomsnittlig driftsmargin i 2013 hadde Rogaland, Agder og Telemark, med 18 prosent, mens Hordaland oppnådde en driftsmargin på 17,9 prosent. I Møre og Romsdal var gjennomsnittlig driftsmargin negativ i 2013.

Figur 10

Gjennomsnittlig driftsmargin for de ulike regionene i 2013



I diagrammet er det lagt inn en linje som viser gjennomsnittlig produksjonskostnad per stk for landsgjennomsnittet samme år.

Forkortelsene på x-aksen står for:

- F/T : Finnmark og Troms
- N : Nordland
- TR : Trøndelag (Nord og Sør)
- M : Møre og Romsdal
- SF : Sogn og Fjordane
- H : Hordaland
- RAT : Rogaland, Agder og Telemark

Ser vi på fortjeneste per stk solgt fisk bekrefter den en variert utvikling i det økonomiske resultatet på regionsnivå fra 2012 til 2013.

Det var Rogaland, Agder og Telemark som hadde høyest fortjeneste per stk i 2013, mens selskap fra Møre og Romsdal hadde negativ fortjeneste per stk solgt fisk.

Tabell D.7.3. viser fortjeneste per stk solgt fisk (yngel og smolt) for landsgjennomsnittet og regionene for 2012 og 2013. Tall i kroner.

Tabell D.7.3.	2012	2013
Hele landet	0,37	0,08
Finnmark og Troms	0,61	0,63
Nordland	0,39	0,61
Trøndelag	1,64	1,40
Møre og Romsdal	-1,06	-1,79
Sogn og Fjordane	-0,58	0,25
Hordaland	0,71	0,35
Rogaland, Agder og Telemark	1,78	1,73

Som nevnt er det ingen entydig utvikling i det økonomiske resultatet på regionsnivå fra 2012 til 2013. Det er derfor vanskelig å gi en generell forklaring på årsaken til utviklingen i det økonomiske resultatet for regionene fra 2012 til 2013, annet enn å si at det økonomiske resultatet henger sammen med utviklingen i gjennomsnittlig salgspris og produksjonskostnad per stk i den enkelte region.

Tabeller med resultater for de ulike regioner er tilgjengelig på Fiskeridirktoratets nettsted under:

<http://www.fiskeridir.no/statistikk/akvakultur/loennsomhet/settefiskproduksjon-laks-og-regnbueoerret>

E. Tabellverk

E1. Matfiskproduksjon - resultat per selskap for hele landet

E.1.1. Utvalg

		2011	2012	2013
Antall selskap i undersøkelsen	stk	92	94	91
Antall tillatelser i undersøkelsen	stk	657	634	688
Gj. antall tillatelser per selskap	stk	7,1	6,7	7,6
Antall tillatelser i drift (populasjonen) ¹⁾	stk	998	996	1011

1) Kilde: Fiskeridirektoratets foreløpige statistikk for akvakultur

E.1.2. Resultatregnskap

Gjennomsnittstall per selskap - hele landet

		2011	2012	2013
Salgsinntekt av laks	kr	199 851 755	188 340 317	310 090 815
Salgsinntekt av regnbueørret	kr	16 434 704	17 696 646	24 657 389
Forsikringsutbetaling	kr	226 051	212 813	535 300
Annen driftsinntekt	kr	7 841 744	13 225 643	13 744 604
Sum driftsinntekter	kr	224 354 256	219 475 419	349 028 107
Smoltkostnad	kr	20 167 144	19 910 692	21 949 758
Førkostnad	kr	97 638 739	99 938 762	115 363 121
Forsikringskostnad (fisk)	kr	1 200 119	1 107 671	1 126 879
Slaktekostnad inkl. fraktkostnad	kr	22 407 107	24 583 879	26 461 055
Beholdningsendring fisk og varer (+/-)	kr	15 516 949	8 196 209	8 156 787
Lønnskostnader	kr	14 242 190	14 249 441	18 034 533
Avskrivninger på immaterielle eiendeler	kr	0	-110 621	-137 122
Avskrivninger på driftsmidler	kr	9 697 933	10 562 459	12 365 706
Kostnad vedr. annen virksomhet	kr	2 273 338	3 181 623	4 507 745
Annen driftskostnad	kr	35 391 976	40 031 425	65 214 721
Sum driftskostnader	kr	187 501 598	205 259 122	256 729 609
Driftsresultat	kr	36 852 658	14 216 297	92 298 499
Finansinntekt	kr	4 285 504	3 861 015	3 417 763
Finanskostnad	kr	5 973 965	5 857 147	6 199 979
Netto finanskostnader	kr	-1 688 461	-1 996 132	-2 782 216
Ord. resultat før skattekostnad	kr	35 164 197	12 220 165	89 516 283

E.1.3. Balanseregnskap

Gjennomsnittstall per selskap - hele landet

Eiendeler:		2011	2012	2013
Immaterielle eiendeler	kr	48 427 928	49 630 369	59 737 588
Tomter, bygninger og annen fast eiendom	kr	11 799 166	13 835 191	18 146 073
Oppdrettsutstyr og båter	kr	46 747 269	44 528 287	54 439 413
Driftsløsøre	kr	5 533 516	4 631 449	8 697 085
Sum varige driftsmidler	kr	64 079 951	62 994 927	81 282 572
Finansielle anleggsmidler	kr	33 319 262	27 505 822	31 709 780
Sum anleggsmidler	kr	145 827 142	140 131 118	172 729 940
Varer	kr	116 804 049	119 180 741	142 738 697
Fordringer og investeringer	kr	72 517 364	87 107 898	125 519 354
Bankinnskudd og kontanter	kr	12 317 291	4 990 783	18 726 455
Sum omløpsmidler	kr	201 638 704	211 279 423	286 984 506
Sum eiendeler	kr	347 465 845	351 410 540	459 714 446

E.1.3. Balanseregnskap

Gjennomsnittstall per selskap - hele landet

		2011	2012	2013
Egenkapital og gjeld:				
Egenkapital	kr	128 596 621	116 179 551	167 516 808
Avsetning for forpliktelser	kr	32 974 679	30 291 743	42 626 762
Annen langsiktig gjeld	kr	78 330 424	77 641 020	94 438 992
Kortsiktig gjeld	kr	107 564 121	127 298 226	155 131 885
Sum gjeld	kr	218 869 224	235 230 990	292 197 638
Sum egenkapital og gjeld	kr	347 465 845	351 410 540	459 714 446

E.1.4. Salg og andre lønnsomhetsmål

Gjennomsnittstall per selskap - hele landet

		2011	2012	2013
Solgt mengde av laks	kg	7 742 733	8 214 499	9 360 899
Solgt mengde av regnbueørret	kg	630 644	782 599	783 823
Produksjon av fisk	kg	8 857 108	9 206 725	10 029 311
Produksjon per årsverk	kg	402 238	423 426	365 843
Antall årsverk		22,0	21,7	27,4
Fôrfaktor (økonomisk)		1,24	1,21	1,25
Fôrpris per kilo	kr	8,88	8,94	9,19
Salgspris per kilo solgt laks	kr	25,81	22,93	33,13
Salgspris per kilo solgt regnbueørret	kr	26,06	22,61	31,46
Salgspris per kilo solgt fisk (laks og regnb.ørret)	kr	25,83	22,90	33,00
Produksjonsverdi	kr	231 803 409	214 233 172	342 904 991
Produksjonsverdi per årsverk	kr	10 527 156	9 852 789	12 508 259

E.1.5. Beregnede nøkkeltall

Gjennomsnittstall per selskap - hele landet

		2011	2012	2013
Total rentabilitet	%	11,8	5,1	20,8
Driftsmargin	%	16,4	6,5	26,4
Overskuddsgrad	%	17,7	8,4	27,9
Likviditetsgrad 1	%	187,5	166,0	185,0
Likviditetsgrad 2	%	78,9	72,3	93,0
Rentedekningsgrad	%	688,6	308,6	1 543,8
Egenkapitalandel	%	37,0	33,1	36,4
Andel kortsiktig gjeld	%	31,0	36,2	33,7
Andel langsiktig gjeld	%	32,0	30,7	29,8

E.1.6. Beregnede kostnader per kilo produsert fisk

Gjennomsnittstall per selskap - hele landet

		2011	2012	2013
Smoltkostnad per kilo	kr	2,28	2,16	2,19
Fôrkostnad per kilo	kr	11,02	10,85	11,50
Forsikringskostnad per kilo	kr	0,14	0,12	0,11
Lønnskostnad per kilo	kr	1,61	1,55	1,80
Avskrivninger per kilo	kr	1,09	1,15	1,23
Annen driftskostnad per kilo	kr	3,37	3,26	5,58
Netto finanskostnad per kilo	kr	0,19	0,22	0,28
Produksjonskostnad per kilo	kr	19,70	19,31	22,69
Slaktekostnad inkl. fraktkostnad per kilo	kr	2,53	2,67	2,64
Sum kostnad per kilo	kr	22,23	21,98	25,33

E2. Matfiskproduksjon - resultat etter størrelse - gruppe 1 (små selskap)

E.2.1. Utvalg

		2011	2012	2013
Antall selskap i undersøkelsen	stk	53	56	55
Antall konsern i undersøkelsen	stk	53	52	52
Antall tillatelser i undersøkelsen	stk	183	197	195
Gj. antall tillatelser per konsern	stk	3,5	3,8	3,8

E.2.2. Resultatregnskap

Gjennomsnittstall per selskap - gruppe 1

		2011	2012	2013
Salgsinntekt av laks	kr	87 323 204	88 176 437	131 791 204
Salgsinntekt av regnbueørret	kr	10 682 857	11 365 812	14 883 394
Forsikringsutbetaling	kr	146 015	277 263	276 469
Annen driftsinntekt	kr	1 449 564	3 354 308	2 364 538
Sum driftsinntekter	kr	99 601 639	103 173 819	149 315 605
Smøltkostnad	kr	10 327 830	12 047 705	12 368 777
Fôrkostnad	kr	44 971 830	50 635 312	53 265 088
Forsikringskostnad (fisk)	kr	653 774	660 069	528 528
Slaktekostnad inkl. fraktkostnad	kr	10 379 261	11 419 999	12 213 466
Beholdningsendring fisk og varer (+/-)	kr	8 040 638	3 973 054	2 166 846
Lønnskostnader	kr	5 925 332	6 478 721	7 356 793
Avskrivninger på immaterielle eiendeler	kr	0	0	0
Avskrivninger på driftsmidler	kr	3 977 383	4 364 048	4 797 445
Kostnad vedr. annen virksomhet	kr	228 421	317 165	597 816
Annen driftskostnad	kr	15 064 097	16 865 200	19 971 463
Sum driftskostnader	kr	83 487 290	98 815 164	108 932 529
Driftsresultat	kr	16 114 348	4 358 655	40 383 077
Finansinntekt	kr	1 489 952	2 395 950	901 935
Finanskostnad	kr	2 391 858	2 491 114	2 369 335
Netto finanskostnader	kr	-901 906	-95 165	-1 467 400
Ord. resultat før skattekostnad	kr	15 212 442	4 263 491	38 915 677

E.2.3. Balanseregnskap

Gjennomsnittstall per selskap - gruppe 1

Eiendeler:		2011	2012	2013
Immaterielle eiendeler	kr	15 103 760	18 891 990	18 585 694
Tomter, bygninger og annen fast eiendom	kr	4 681 735	4 128 755	4 657 489
Oppdrettsutstyr og båter	kr	16 933 890	18 464 997	18 377 471
Driftsløsøre	kr	3 035 095	2 858 082	3 504 888
Sum varige driftsmidler	kr	24 650 719	25 451 834	26 539 848
Finansielle anleggsmidler	kr	11 917 560	14 505 689	11 845 740
Sum anleggsmidler	kr	51 672 038	58 849 513	56 971 282
Varer	kr	51 511 001	57 203 070	59 730 432
Fordringer og investeringer	kr	13 317 741	19 866 047	34 610 838
Bankinnskudd og kontanter	kr	9 713 132	4 403 254	12 584 375
Sum omløpsmidler	kr	74 541 873	81 472 370	106 925 645
Sum eiendeler	kr	126 213 911	140 321 883	163 896 927

E.2.3. Balanseregnskap

Gjennomsnittstall per selskap - gruppe 1

Egenkapital og gjeld:		2011	2012	2013
Sum egenkapital	kr	58 920 972	59 407 080	79 804 709
Avsetning for forpliktelser	kr	12 712 896	12 277 364	15 713 989
Annen langsiktig gjeld	kr	20 315 724	29 548 585	22 662 680
Kortsiktig gjeld	kr	34 264 318	39 088 854	45 715 549
Sum gjeld	kr	67 292 939	80 914 803	84 092 218
Sum egenkapital og gjeld	kr	126 213 911	140 321 883	163 896 927

E.2.4. Salg og andre lønnsomhetsmål

Gjennomsnittstall per selskap - gruppe 1

		2011	2012	2013
Solgt mengde av laks	kg	3 332 491	4 053 853	4 082 563
Solgt mengde av regnbueørret	kg	432 038	529 725	493 646
Produksjon av fisk	kg	4 076 491	4 627 027	4 551 178
Produksjon per årsverk	kg	446 494	458 998	396 827
Antall årsverk		9,1	10,1	11,5
Førfaktor (økonomisk)		1,24	1,22	1,24
Førpris per kilo	kr	8,89	8,95	9,40
Salgspris per kilo solgt laks	kr	26,20	21,75	32,28
Salgspris per kilo solgt regnbueørret	kr	24,73	21,46	30,15
Salgspris per kilo solgt fisk (laks og regnb.ørret)	kr	26,03	21,72	32,05
Produksjonsverdi	kr	106 046 699	103 515 303	148 841 444
Produksjonsverdi per årsverk	kr	11 615 192	10 268 648	12 977 821

E.2.5. Beregnede nøkkeltall

Gjennomsnittstall per selskap - gruppe 1

		2011	2012	2013
Total rentabilitet	%	13,9	4,8	25,2
Driftsmargin	%	16,2	4,2	27,0
Overskuddsgrad	%	16,6	6,5	27,7
Likviditetsgrad 1	%	217,5	208,4	233,9
Likviditetsgrad 2	%	67,2	62,1	103,2
Rentedekningsgrad	%	736,0	271,1	1 742,5
Egenkapitalandel	%	46,7	42,3	48,7
Andel kortsiktig gjeld	%	27,1	27,9	27,9
Andel langsiktig gjeld	%	26,2	29,8	23,4

E.2.6. Beregnede kostnader per kilo produsert fisk

Gjennomsnittstall per selskap - gruppe 1

		2011	2012	2013
Smøltkostnad per kilo	kr	2,53	2,60	2,72
Førkostnad per kilo	kr	11,03	10,94	11,70
Forsikringskostnad per kilo	kr	0,16	0,14	0,12
Lønnskostnad per kilo	kr	1,45	1,40	1,62
Avskrivninger per kilo	kr	0,98	0,94	1,05
Annen driftskostnad per kilo	kr	3,40	2,99	4,00
Netto finanskostnad per kilo	kr	0,22	0,02	0,32
Produksjonskostnad per kilo	kr	19,77	19,04	21,53
Slaktekostnad inkl. fraktkostnad per kilo	kr	2,55	2,47	2,68
Sum kostnad per kilo	kr	22,32	21,51	24,21

E3. Matfiskproduksjon - resultat etter størrelse - gruppe 2 (mellomstore selskap)

E.3.1. Utvalg

		2011	2012	2013
Antall selskap i undersøkelsen	stk	9	8	9
Antall konsern i undersøkelsen	stk	4	7	8
Antall tillatelser i undersøkelsen	stk	60	70	87
Gj. antall tillatelser per konsern	stk	15,0	10,0	10,9

E.3.2. Resultatregnskap

Gjennomsnittstall per selskap - gruppe 2

		2011	2012	2013
Salgsinntekt av laks	kr	205 818 231	244 616 931	416 107 696
Salgsinntekt av regnbueørret	kr	14 068 228	18 504 111	19 831 514
Forsikringsutbetaling	kr	185 404	0	1 047 154
Annen driftsinntekt	kr	6 478 587	16 124 852	50 727 071
Sum driftsinntekter	kr	226 550 449	279 245 894	487 713 434
Smøltkostnad	kr	22 584 742	28 036 382	36 246 327
Fôrkostnad	kr	104 742 094	129 622 544	164 342 605
Forsikringskostnad (fisk)	kr	1 101 053	1 389 023	1 894 748
Slaktekostnad inkl. fraktkostnad	kr	23 096 613	33 021 479	43 677 102
Beholdningsendring fisk og varer (+/-)	kr	14 800 157	3 944 883	23 334 116
Lønnskostnader	kr	12 255 486	15 738 449	20 265 734
Avskrivninger på immatuelle eiendeler	kr	0	0	0
Avskrivninger på driftsmidler	kr	6 676 514	12 135 502	14 605 324
Kostnad vedr. annen virksomhet	kr	601 511	0	11 661 656
Annen driftskostnad	kr	29 444 133	45 126 431	89 739 280
Sum driftskostnader	kr	185 701 989	261 124 926	359 098 661
Driftsresultat	kr	40 848 460	18 120 967	128 614 773
Finansinntekt	kr	4 124 082	2 876 569	3 153 559
Finanskostnad	kr	6 837 583	7 092 548	9 055 876
Netto finanskostnader	kr	-2 713 500	-4 215 979	-5 902 317
Ord. resultat før skattekostnad	kr	38 134 960	13 904 988	122 712 457

E.3.3. Balanseregnskap

Gjennomsnittstall per selskap - gruppe 2

Eiendeler:		2011	2012	2013
Immaterielle eiendeler	kr	29 555 942	49 548 896	78 286 707
Tomter, bygninger og annen fast eiendom	kr	2 418 472	8 239 066	10 519 175
Oppdrettsutstyr og båter	kr	34 413 689	46 679 102	75 521 856
Driftsløsøre	kr	1 266 254	2 264 390	2 333 181
Sum varige driftsmidler	kr	38 098 415	57 182 558	88 374 211
Finansielle anleggsmidler	kr	60 278 950	19 431 869	44 677 643
Sum anleggsmidler	kr	127 933 307	126 163 323	211 338 561
Varer	kr	115 114 134	146 611 171	191 542 292
Fordringer og investeringer	kr	37 080 818	48 373 622	79 026 811
Bankinnskudd og kontanter	kr	3 210 683	1 735 347	29 726 729
Sum omløpsmidler	kr	155 405 635	196 720 140	300 295 833
Sum eiendeler	kr	283 338 942	322 883 463	511 634 394

E.3.3. Balanseregnskap

Gjennomsnittstall per selskap - gruppe 2

		2011	2012	2013
Egenkapital og gjeld:				
Sum egenkapital	kr	106 613 684	132 669 425	201 593 998
Avsetning for forpliktelser	kr	29 165 930	32 763 669	56 937 705
Annen langsiktig gjeld	kr	80 072 956	70 976 758	106 297 173
Kortsiktig gjeld	kr	67 486 371	86 473 612	146 805 518
Sum gjeld	kr	176 725 258	190 214 039	310 040 396
Sum egenkapital og gjeld	kr	283 338 942	322 883 463	511 634 394

E.3.4. Salg og andre lønnsomhetsmål

Gjennomsnittstall per selskap - gruppe 2

		2011	2012	2013
Solgt mengde av laks	kg	8 107 249	11 001 257	12 748 324
Solgt mengde av regnbueørret	kg	514 160	771 140	575 612
Produksjon av fisk	kg	9 129 013	11 475 380	13 334 384
Produksjon per årsverk	kg	431 201	464 074	446 464
Antall årsverk		21,2	24,7	29,9
Førfaktor (økonomisk)		1,25	1,21	1,30
Førpris per kilo	kr	9,20	9,34	9,47
Salgspris per kilo solgt laks	kr	25,39	22,24	32,64
Salgspris per kilo solgt regnbueørret	kr	27,36	24,00	34,45
Salgspris per kilo solgt fisk (laks og regnbueørret)	kr	25,50	22,35	32,72
Produksjonsverdi	kr	234 686 615	267 065 925	459 273 326
Produksjonsverdi per årsverk	kr	11 085 229	10 800 361	15 377 455

E.3.5. Beregnede nøkkeltall

Gjennomsnittstall per selskap - gruppe 2

		2011	2012	2013
Total rentabilitet	%	15,9	6,5	25,8
Driftsmargin	%	18,0	6,5	26,4
Overskuddsgrad	%	19,2	7,9	28,7
Likviditetsgrad 1	%	230,3	227,5	204,6
Likviditetsgrad 2	%	59,7	57,9	74,1
Rentedekningsgrad	%	657,7	296,1	1 455,1
Egenkapitalandel	%	37,6	41,1	39,4
Andel kortsiktig gjeld	%	23,8	26,8	28,7
Andel langsiktig gjeld	%	38,6	32,1	31,9

E.3.6. Beregnede kostnader per kilo produsert fisk

Gjennomsnittstall per selskap - gruppe 2

		2011	2012	2013
Smoltkostnad per kilo	kr	2,47	2,44	2,72
Førkostnad per kilo	kr	11,47	11,30	12,32
Forsikringskostnad per kilo	kr	0,12	0,12	0,14
Lønnskostnad per kilo	kr	1,34	1,37	1,52
Avskrivninger per kilo	kr	0,73	1,06	1,10
Annen driftskostnad per kilo	kr	2,58	2,53	3,80
Netto finanskostnad per kilo	kr	0,30	0,37	0,44
Produksjonskostnad per kilo	kr	19,02	19,18	22,04
Slaktekostnad inkl. fraktkostnad per kilo	kr	2,53	2,88	3,28
Sum kostnad per kilo	kr	21,55	22,06	25,32

E4. Matfiskproduksjon - resultat etter størrelse - gruppe 3 (store selskap)

E.4.1. Utvalg

		2011	2012	2013
Antall selskap i undersøkelsen	stk	30	30	27
Antall konsern i undersøkelsen	stk	9	7	8
Antall tillatelser i undersøkelsen	stk	414	367	406
Gj. antall tillatelser per konsern	stk	46,0	52,4	50,8

E.4.2. Resultatregnskap

Gjennomsnittstall per selskap - gruppe 3

		2011	2012	2013
Salgsinntekt av laks	kr	396 862 254	360 305 796	637 954 764
Salgsinntekt av regnbueørret	kr	27 306 245	29 298 881	46 176 004
Forsikringsutbetaling	kr	379 644	149 256	891 929
Annen driftsinntekt	kr	19 543 544	30 879 012	24 598 731
Sum driftsinntekter	kr	444 091 687	420 632 944	709 621 428
Smøltkostnad	kr	36 824 652	32 421 417	36 701 049
Fôrkostnad	kr	188 552 606	184 056 194	225 532 620
Forsikringskostnad (fisk)	kr	2 195 050	1 868 169	2 089 785
Slaktekostnad inkl. fraktkostnad	kr	43 449 450	46 906 428	49 745 240
Beholdningsendring fisk og varer (+/-)	kr	28 940 136	17 213 119	15 299 408
Lønnskostnader	kr	29 531 316	28 357 718	39 041 752
Avskrivninger på immatuelle eiendeler	kr	0	-346 614	-462 151
Avskrivninger på driftsmidler	kr	20 710 664	21 713 348	27 035 994
Kostnad vedr. annen virksomhet	kr	6 387 573	9 377 043	10 087 778
Annen driftskostnad	kr	73 088 914	81 916 378	149 202 058
Sum driftskostnader	kr	371 800 090	389 056 962	523 674 717
Driftsresultat	kr	72 291 597	31 575 982	185 946 711
Finansinntekter	kr	9 272 738	6 858 321	8 630 664
Finanskostnader	kr	12 043 268	11 810 967	13 051 175
Netto finanskostnader	kr	-2 770 530	-4 952 646	-4 420 511
Ord. resultat før skattekostnad	kr	69 521 067	26 623 336	181 526 200

E.4.3. Balanseregnskap

Gjennomsnittstall per selskap - gruppe 3

Eiendeler:		2011	2012	2013
Immaterielle eiendeler	kr	112 962 222	107 030 403	137 382 479
Tomter, bygninger og annen fast eiendom	kr	27 187 502	33 446 173	48 165 118
Oppdrettsutstyr og båter	kr	103 117 647	92 606 213	120 871 445
Driftsløsøre	kr	11 227 573	8 572 948	21 395 085
Sum varige driftsmidler	kr	141 532 722	134 625 334	190 431 647
Finansielle anleggsmidler	kr	63 041 030	53 925 789	67 850 945
Sum anleggsmidler	kr	317 535 974	295 581 525	395 665 072
Varer	kr	232 662 076	227 557 614	295 561 742
Fordringer og investeringer	kr	187 734 328	222 955 161	326 200 883
Bankinnskudd og kontanter	kr	19 649 954	6 955 621	27 571 342
Sum omløpsmidler	kr	440 046 359	457 468 396	649 333 967
Sum eiendeler	kr	757 582 333	753 049 922	1 044 999 039

E.4.3. Balanseregnskap

Gjennomsnittstall per selskap - gruppe 3

		2011	2012	2013
Egenkapital og gjeld				
Sum egenkapital	kr	258 285 148	217 757 530	334 830 538
Avsetning for forpliktelser	kr	69 913 121	63 259 405	92 678 763
Annen langsiktig gjeld	kr	180 300 301	169 190 702	236 697 270
Kortsiktig gjeld	kr	249 083 763	302 842 285	380 792 469
Sum gjeld	kr	499 297 186	535 292 392	710 168 501
Sum egenkapital og gjeld	kr	757 582 333	753 049 922	1 044 999 039

E.4.4. Salg og andre lønnsomhetsmål

Gjennomsnittstall per selskap - gruppe 3

		2011	2012	2013
Solgt mengde av laks	kg	15 424 806	15 237 901	18 983 923
Solgt mengde av regnbueørret	kg	1 016 460	1 257 685	1 444 329
Produksjon av fisk	kg	17 221 294	17 150 519	20 086 781
Produksjon per årsverk	kg	382 307	401 482	340 004
Antall årsverk		45,0	42,7	59,1
Førfaktor (økonomisk)		1,24	1,21	1,24
Førpris per kilo	kr	8,82	8,87	9,02
Salgspris per kilo solgt laks	kr	25,73	23,65	33,61
Salgspris per kilo solgt regnbueørret	kr	26,86	23,30	31,97
Salgspris per kilo solgt fisk (laks og regnbueørret)	kr	25,80	23,62	33,49
Produksjonsverdi	kr	453 108 635	406 817 795	699 430 177
Produksjonsverdi per årsverk	kr	10 058 873	9 523 334	11 839 067

E.4.5. Beregnede nøkkeltall

Gjennomsnittstall per selskap - gruppe 3

		2011	2012	2013
Total rentabilitet	%	10,8	5,1	18,6
Driftsmargin	%	16,3	7,5	26,2
Overskuddsgrad	%	18,0	9,4	27,8
Likviditetsgrad 1	%	176,7	151,1	170,5
Likviditetsgrad 2	%	83,3	75,9	92,9
Rentedekningsgrad	%	677,3	325,4	1 490,9
Egenkapitalandel	%	34,1	28,9	32,0
Andel kortsiktig gjeld	%	32,9	40,2	36,4
Andel langsiktig gjeld	%	33,0	30,9	31,5

E.4.6. Beregnede kostnader per kilo produsert fisk

Gjennomsnittstall per selskap - gruppe 3

		2011	2012	2013
Smoltkostnad per kilo	kr	2,14	1,89	1,83
Førkostnad per kilo	kr	10,95	10,73	11,23
Forsikringskostnad per kilo	kr	0,13	0,11	0,10
Lønnskostnad per kilo	kr	1,71	1,65	1,94
Avskrivninger per kilo	kr	1,20	1,27	1,35
Annen driftskostnad per kilo	kr	3,48	3,52	6,71
Netto finanskostnad per kilo	kr	0,16	0,29	0,22
Produksjonskostnad per kilo	kr	19,77	19,46	23,37
Slaktekostnad inkl. fraktkostnad per kilo	kr	2,52	2,73	2,48
Sum kostnad per kilo	kr	22,30	22,20	25,85

E5. Matfiskproduksjon - spredningstabeller

E5.1. Produksjonskostnader per kilo for hvert enkelt selskap, plassering i utvalget, samt ulike spredningsmål i 2013

Plass	Kroner	Plass	Kroner	Plass	Kroner	Spredningsmål	Prod. kostn. per kilo
1.	11,77	41.	21,40	81.	26,20	Gjennomsnitt	22,69
2.	15,03	42.	21,41	82.	26,22	Minimum	33,79
3.	15,86	43.	21,41	83.	26,44	Maksimum	11,77
4.	15,88	44.	21,42	84.	26,48	Standardavvik	3,70
5.	16,10	45.	21,48	85.	26,82	Std/gj.snitt	0,17
6.	16,60	46.	21,70	86.	27,15		
7.	17,41	47.	21,75	87.	28,42		
8.	17,70	48.	21,83	88.	29,59		
9.	17,85	49.	21,85	89.	31,52		
10.	17,99	50.	22,02	90.	32,21		
11.	18,28	51.	22,14	91.	33,79		
12.	18,28	52.	22,27				
13.	18,88	53.	22,59				
14.	18,89	54.	22,63				
15.	19,00	55.	22,65				
16.	19,01	56.	22,77				
17.	19,15	57.	22,81				
18.	19,22	58.	22,84				
19.	19,33	59.	22,92				
20.	19,34	60.	22,95				
21.	19,50	61.	23,03				
22.	19,63	62.	23,13				
23.	19,66	63.	23,55				
24.	19,80	64.	23,59				
25.	19,80	65.	23,83				
26.	19,87	66.	24,00				
27.	20,16	67.	24,02				
28.	20,19	68.	24,11				
29.	20,29	69.	24,14				
30.	20,31	70.	24,15				
31.	20,54	71.	24,17				
32.	20,70	72.	24,77				
33.	20,80	73.	25,22				
34.	20,87	74.	25,23				
35.	20,89	75.	25,57				
36.	20,94	76.	25,71				
37.	21,03	77.	25,73				
38.	21,09	78.	25,83				
39.	21,22	79.	26,07				
40.	21,37	80.	26,11				

E.5.2. Økonomisk førfaktor for hvert enkelt selskap, plassering i utvalget, samt ulike spredningsmål i 2013

Plass	Faktor	Plass	Faktor	Plass	Faktor	Spredningsmål	Økonomisk førfaktor
1.	0,83	41.	1,25	81.	1,47	Gjennomsnitt	1,25
2.	0,85	42.	1,25	82.	1,47	Minimum	1,81
3.	0,95	43.	1,25	83.	1,48	Maksimum	0,83
4.	0,97	44.	1,26	84.	1,48	Standardavvik	0,16
5.	0,98	45.	1,26	85.	1,50	Std/gj.snitt	0,13
6.	1,01	46.	1,26	86.	1,50		
7.	1,01	47.	1,26	87.	1,54		
8.	1,05	48.	1,27	88.	1,55		
9.	1,09	49.	1,27	89.	1,58		
10.	1,11	50.	1,27	90.	1,63		
11.	1,12	51.	1,27	91.	1,81		
12.	1,12	52.	1,28				
13.	1,12	53.	1,28				
14.	1,14	54.	1,28				
15.	1,14	55.	1,29				
16.	1,15	56.	1,30				
17.	1,15	57.	1,30				
18.	1,16	58.	1,31				
19.	1,17	59.	1,32				
20.	1,18	60.	1,33				
21.	1,18	61.	1,34				
22.	1,18	62.	1,34				
23.	1,18	63.	1,34				
24.	1,18	64.	1,35				
25.	1,19	65.	1,35				
26.	1,19	66.	1,35				
27.	1,20	67.	1,36				
28.	1,20	68.	1,36				
29.	1,20	69.	1,38				
30.	1,21	70.	1,39				
31.	1,21	71.	1,39				
32.	1,21	72.	1,39				
33.	1,21	73.	1,39				
34.	1,21	74.	1,39				
35.	1,21	75.	1,39				
36.	1,23	76.	1,39				
37.	1,23	77.	1,40				
38.	1,23	78.	1,41				
39.	1,23	79.	1,44				
40.	1,24	80.	1,45				

E.5.3. Driftsmargin for hvert enkelt selskap, plassering i utvalget, samt ulike spredningsmål i 2013

Pluss.	Prosent	Pluss.	Prosent	Pluss.	Prosent	Spredningsmål	Driftsmargin
1.	43,9	41.	28,8	81.	18,7	Gjennomsnitt	26,40
2.	40,8	42.	28,6	82.	17,5	Minimum	43,92
3.	37,8	43.	28,4	83.	17,0	Maksimum	12,26
4.	36,4	44.	28,3	84.	16,9	Standardavvik	6,54
5.	36,2	45.	28,1	85.	16,7	Std/gj.snitt	0,24
6.	35,3	46.	27,7	86.	16,3		
7.	34,7	47.	27,2	87.	16,2		
8.	34,4	48.	27,2	88.	15,4		
9.	34,2	49.	27,2	89.	14,3		
10.	34,2	50.	27,0	90.	12,5		
11.	33,7	51.	26,9	91.	12,3		
12.	33,2	52.	26,5				
13.	33,1	53.	26,1				
14.	32,9	54.	26,0				
15.	32,8	55.	26,0				
16.	32,5	56.	25,9				
17.	32,5	57.	25,8				
18.	32,5	58.	25,6				
19.	32,4	59.	24,8				
20.	32,3	60.	24,7				
21.	32,2	61.	24,7				
22.	31,6	62.	24,0				
23.	31,5	63.	23,1				
24.	31,5	64.	22,3				
25.	31,3	65.	21,7				
26.	31,1	66.	21,7				
27.	31,0	67.	21,4				
28.	30,8	68.	21,2				
29.	30,8	69.	21,0				
30.	30,8	70.	20,9				
31.	30,7	71.	20,8				
32.	30,6	72.	20,7				
33.	30,6	73.	20,7				
34.	30,2	74.	20,3				
35.	30,2	75.	20,2				
36.	29,8	76.	19,8				
37.	29,6	77.	19,7				
38.	29,4	78.	19,5				
39.	29,3	79.	19,3				
40.	29,2	80.	19,3				

E6. Matfiskproduksjon - resultat per tillatelse for hele landet

E.6.1. Utvalg

		2011	2012	2013
Antall selskap i utvalget	stk	92	94	91
Antall tillatelser i utvalget	stk	657	634	688
Gj. antall tillatelser per selskap	stk	7,1	6,7	7,6
Antall tillatelser i drift (populasjonen) ¹⁾	stk	998	996	1011

1) Kilde: Fiskeridirektoratets foreløpige statistikk for akvakultur

E.6.2. Resultatregnskap

Gjennomsnittstall per tillatelse - hele landet

		2011	2012	2013
Salgsinntekt av laks	kr	27 985 330	27 924 274	41 014 919
Salgsinntekt av regnbueørret	kr	2 301 359	2 623 793	3 261 370
Forsikringsutbetaling	kr	31 654	31 553	70 803
Annen driftsinntekt	kr	1 098 083	1 960 900	1 817 964
Sum driftsinntekter	kr	31 416 425	32 540 520	46 165 055
Smoltkostnad	kr	2 824 014	2 952 058	2 903 238
Førkostnad	kr	13 672 396	14 817 419	15 258 785
Forsikringskostnad (fisk)	kr	168 053	164 229	149 049
Slaktekostnad inkl. fraktkostnad	kr	3 137 677	3 644 928	3 499 936
Beholdningsendring fisk og varer (+/-)	kr	2 172 845	1 215 211	1 078 877
Lønnskostnader	kr	1 994 340	2 112 693	2 385 382
Avskrivninger på immaterielle eiendeler	kr	0	-16 401	-18 137
Avskrivninger på driftsmidler	kr	1 358 006	1 566 043	1 635 580
Kostnad vedr. annen virksomhet	kr	318 337	471 723	596 228
Annen driftskostnad	kr	4 955 954	5 935 259	8 625 784
Sum driftskostnader	kr	26 255 931	30 432 740	33 956 969
Driftsresultat	kr	5 160 494	2 107 779	12 208 086
Finansinntekt	kr	600 101	572 453	452 059
Finanskostnad	kr	836 537	868 410	820 055
Netto finanskostnader	kr	-236 436	-295 957	-367 997
Ord. Resultat før skattekostnad	kr	4 924 058	1 811 823	11 840 090

E.6.3. Balanseregnskap

Gjennomsnittstall per tillatelse - hele landet

Eiendeler		2011	2012	2013
Immaterielle eiendeler	kr	6 781 384	7 358 446	7 901 338
Tomter, bygninger og annen fast eiendom	kr	1 652 242	2 051 274	2 400 135
Oppdrettsutstyr og båter	kr	6 546 041	6 601 986	7 200 562
Driftsløsøre	kr	774 861	686 682	1 150 341
Sum varige driftsmidler	kr	8 973 144	9 339 942	10 751 038
Finansielle anleggsmidler	kr	4 665 711	4 078 150	4 194 172
Sum anleggsmidler	kr	20 420 239	20 776 538	22 846 547
Varer	kr	16 356 123	17 670 331	18 879 682
Fordringer og investeringer	kr	10 154 638	12 915 051	16 602 124
Bankinnskudd og kontanter	kr	1 724 796	739 958	2 476 900
Sum omløpsmidler	kr	28 235 557	31 325 340	37 958 707
Sum eiendeler	kr	48 655 796	52 101 878	60 805 254

E.6.3. Balanseregnskap

Gjennomsnittstall per tillatelse - hele landet

Egenkapital og eiendeler		2011	2012	2013
Sum egenkapital	kr	18 007 442	17 225 359	22 157 020
Avsetning for forpliktelser	kr	4 617 459	4 491 205	5 638 133
Annen langsiktig gjeld	kr	10 968 644	11 511 445	12 491 204
Kortsiktig gjeld	kr	15 062 251	18 873 870	20 518 898
Sum gjeld	kr	30 648 354	34 876 519	38 648 234
Sum gjeld og egenkapital	kr	48 655 796	52 101 878	60 805 254

E.6.4. Salg og andre lønnsomhetsmål

Gjennomsnittstall per tillatelse - hele landet

		2011	2012	2013
Solgt mengde av laks	kg	1 084 218	1 217 923	1 238 142
Solgt mengde av regnbueørret	kg	88 309	116 032	103 674
Produksjon av fisk	kg	1 240 265	1 365 035	1 326 551
Produksjon per årsverk	kg	402 238	423 426	365 843
Antall årsverk		3,1	3,2	3,6
Førfaktor (økonomisk)		1,24	1,21	1,25
Førpris per kilo	kr	8,88	8,94	9,19
Salgspris per kilo solgt laks	kr	25,81	22,93	33,13
Salgspris per kilo solgt regnbueørret	kr	26,06	22,61	31,46
Salgspris per kilo solgt fisk (laks og regnbueørret)	kr	25,83	22,90	33,00
Produksjonsverdi	kr	32 459 534	31 763 278	45 355 166
Produksjonsverdi per årsverk	kr	10 527 156	9 852 789	12 508 259

E.6.5. Beregnede nøkkeltall

Gjennomsnittstall per tillatelse - hele landet

		2011	2012	2013
Total rentabilitet	%	11,8	5,1	20,8
Driftsmargin	%	16,4	6,5	26,4
Overskuddsgrad	%	17,7	8,4	27,9
Likviditetsgrad 1	%	187,5	166,0	185,0
Likviditetsgrad 2	%	78,9	72,3	93,0
Rentedekningsgrad	%	688,6	308,6	1 543,8
Egenkapitalandel	%	37,0	33,1	36,4
Andel kortsiktig gjeld	%	31,0	36,2	33,7
Andel langsiktig gjeld	%	32,0	30,7	29,8

E.6.6. Beregnede kostnader per kilo produsert fisk

Gjennomsnittstall per tillatelse - hele landet

		2011	2012	2013
Smoltkostnad per kilo	kr	2,28	2,16	2,19
Førkostnad per kilo	kr	11,02	10,85	11,50
Forsikringskostnad per kilo	kr	0,14	0,12	0,11
Lønnskostnad per kilo	kr	1,61	1,55	1,80
Avskrivninger per kilo	kr	1,09	1,15	1,23
Annen driftskostnad per kilo	kr	3,37	3,26	5,58
Netto finanskostnad per kilo	kr	0,19	0,22	0,28
Produksjonskostnad per kilo	kr	19,70	19,31	22,69
Slaktekostnad inkl. fraktkostnad per kilo	kr	2,53	2,67	2,64
Sum kostnad per kilo	kr	22,23	21,98	25,33

E7. Settefiskproduksjon - resultater per selskap for hele landet

E.7.1. Utvalg

		2011	2012	2013
Antall selskaper i undersøkelsen	stk	89	83	75
Antall tillatelser i undersøkelsen	stk	163	151	149
Gj. antall tillatelser per selskap	stk	1,8	1,8	2,0
Antall tillatelser i drift (populasjonen) ¹⁾	stk	202	197	190

1) Kilde: Fiskeridirektoratets foreløpige statistikk for akvakultur

E.7.2. Resultatregnskap

Gjennomsnittstall per selskap - Hele landet

		2011	2012	2013
Salgsinntekt av smolt	kr	28 621 827	30 286 727	36 995 288
Salgsinntekt av yngel	kr	1 690 092	1 491 023	2 174 150
Salgsinntekt av rogn	kr	919 869	1 344 461	1 219 360
Forsikringsutbetalinger	kr	195 183	283 611	218 409
Annen driftsinntekt	kr	257 735	281 669	445 896
Sum driftsinntekter	kr	31 684 707	33 687 490	41 053 104
Rogn/yngelkostnad	kr	3 971 960	4 446 351	7 118 562
Förkostnad	kr	4 573 783	4 641 995	6 469 342
Forsikringskostnad	kr	319 709	323 905	367 780
Vaksinasjonskostnad	kr	4 431 778	4 442 133	4 982 673
Beholdningsendring (+/-)	kr	1 401 808	1 180 891	758 847
Lønnskostnad	kr	5 514 697	6 264 273	7 409 038
Avskrivninger på immaterielle eiendeler	kr	0	0	0
Avskrivninger på driftsmidler	kr	2 295 960	2 751 608	3 247 855
Elektrisitetskostnad	kr	1 493 496	1 331 755	1 831 732
Annen driftskostnad	kr	5 286 429	5 603 621	6 264 460
Sum driftskostnader	kr	26 486 004	28 624 749	36 932 594
Driftsresultat	kr	5 198 703	5 062 741	4 120 510
Finansinntekter	kr	724 807	584 190	249 276
Finanskostnader	kr	1 106 340	1 155 036	1 376 223
Netto finansposter	kr	-381 533	-570 846	-1 126 947
Ord. resultat før skattekostnad	kr	4 817 170	4 491 895	2 993 563

E.7.3. Balanseregnskap

Gjennomsnittstall per selskap - Hele landet

Eiendeler		2011	2012	2013
Immaterielle eiendeler	kr	545 920	656 702	787 762
Bygninger og annen fast eiendom	kr	15 024 374	15 795 070	20 890 770
Produksjonsutstyr	kr	10 478 279	13 027 624	11 955 086
Driftsløsøre	kr	2 324 425	1 082 101	3 474 985
Sum varige driftsmidler	kr	27 827 077	29 904 795	36 320 841
Finansielle anleggsmidler	kr	1 828 200	1 461 158	2 090 907
Sum anleggsmidler	kr	30 201 198	32 022 656	39 199 510
Varer	kr	10 276 091	10 848 832	12 431 003
Fordringer og investeringer	kr	4 199 831	3 707 236	7 751 532
Kontanter og bankinnskudd	kr	3 242 405	4 799 714	4 294 405
Sum omløpsmidler	kr	17 718 327	19 355 782	24 476 940
Sum eiendeler	kr	47 919 524	51 378 437	63 676 451

E.7.3. Balanseregnskap

Gjennomsnittstall per selskap - Hele landet

Egenkapital og Gjeld		2011	2012	2013
Egenkapital	kr	15 585 114	16 553 697	19 860 200
Avsetning for forpliktelse	kr	2 824 755	2 993 341	3 779 938
Annen langsiktig gjeld	kr	14 185 694	18 543 719	22 205 371
Kortsiktig gjeld	kr	15 323 961	13 287 681	17 830 942
Sum gjeld	kr	32 334 411	34 824 741	43 816 250
Sum gjeld og egenkapital	kr	47 919 524	51 378 437	63 676 451

E.7.4. Salg og andre lønnsomhetsmål

Gjennomsnittstall per selskap - Hele landet

		2011	2012	2013
Salg av smolt	stk	3 269 934	3 176 929	3 826 600
Salg av yngel	stk	643 258	563 892	690 960
Salg av fisk (yngel og smolt)	stk	3 913 193	3 740 820	4 517 560
Andel yngel av totalt salg	%	16,4	15,1	15,3
Salg av rogn	stk	1 709 764	2 631 940	2 246 040
Antall årsverk		9,2	9,6	11,1
Salg av fisk per årsverk	stk	427 220	389 698	406 187
Salgspris per stk solgt smolt	kr	8,75	9,53	9,67
Salgspris per stk solgt yngel	kr	2,63	2,64	3,15
Salgspris per stk solgt yngel og smolt	kr	7,75	8,49	8,67
Produksjonsverdi	kr	32 633 597	34 303 102	41 147 646
Produksjonsverdi per årsverk	kr	3 562 751	3 573 509	3 699 707

E.7.5. Beregnede nøkkeltall

Gjennomsnittstall per selskap - Hele landet

		2011	2012	2013
Totalrentabilitet	%	12,4	11,0	6,9
Driftsmargin	%	16,4	15,0	10,0
Overskuddsgrad	%	18,2	16,5	10,6
Likviditetsgrad 1	%	115,6	145,7	137,3
Likviditetsgrad 2	%	48,6	64,0	67,6
Rentedekningsgrad	%	535,4	488,9	317,5
Egenkapitalandel	%	32,5	32,2	31,2
Andel av kortsiktig gjeld	%	32,0	25,9	28,0
Andel av langsiktig gjeld	%	35,5	41,9	40,8

E.7.6. Beregnede kostnader per stk solgt fisk (smolt og yngel)

Gjennomsnittstall per selskap - Hele landet

		2011	2012	2013
Rogn og yngelkostnad per stk	kr	1,02	1,19	1,58
Fôrkostnad per stk	kr	1,17	1,24	1,43
Forsikringskostnad per stk	kr	0,08	0,09	0,08
Vaksinasjonskostnad per stk	kr	1,13	1,19	1,10
Lønnskostnad per stk	kr	1,41	1,67	1,64
Avskrivninger per stk	kr	0,59	0,74	0,72
Elektrisitetskostnad per stk	kr	0,38	0,36	0,41
Annen driftskostnad per stk	kr	1,35	1,50	1,39
Netto finanskostnad per stk	kr	0,10	0,15	0,25
Produksjonskostnader per stk	kr	7,22	8,12	8,59

E8. Settefiskproduksjon - resultater etter produksjonsform, selskap uten yngelsalg

E.8.1. Utvalg

		2011	2012	2013
Antall selskaper i undersøkelsen	stk	50	53	47
Antall tillatelser i undersøkelsen	stk	70	74	71
Gj. antall tillatelser per selskap	stk	1,4	1,4	1,5

E.8.2. Resultatregnskap

Gjennomsnittstall per selskap - selskap uten yngelsalg

		2011	2012	2013
Salgsinntekt av smolt	kr	18 723 272	22 139 966	28 986 495
Salgsinntekt av yngel	kr	0	0	16 617
Salgsinntekt av rogn	kr	897 547	368 929	0
Forsikringsutbetalinger	kr	290 762	137 557	143 742
Annen driftsinntekt	kr	237 332	153 112	554 989
Sum driftsinntekter	kr	20 148 912	22 799 563	29 701 843
Rogn/yngelkostnad	kr	3 015 718	3 763 199	4 622 484
Fôrkostnad	kr	2 230 365	2 559 677	3 879 740
Forsikringskostnad	kr	213 313	246 306	296 756
Vaksinasjonskostnad	kr	2 542 994	3 102 472	3 238 243
Beholdningsendring (+/-)	kr	1 187 050	1 168 966	845 755
Lønnskostnad	kr	3 545 043	3 785 256	4 682 343
Avskrivninger på immaterielle eiendeler	kr	0	0	0
Avskrivninger på driftsmidler	kr	1 636 448	1 957 899	2 943 406
Elektrisitetskostnad	kr	1 055 599	1 021 014	1 479 752
Annen driftskostnad	kr	4 364 199	4 409 373	5 569 964
Sum driftskostnader	kr	17 416 629	19 676 230	25 866 934
Driftsresultat	kr	2 732 283	3 123 333	3 834 909
Finansinntekter	kr	172 990	110 805	201 267
Finanskostnader	kr	930 523	877 385	1 351 079
Netto finansposter	kr	-757 533	-766 580	-1 149 812
Ord. Resultat før skattekostnad	kr	1 974 750	2 356 753	2 685 097

E.8.3. Balanseregnskap

Gjennomsnittstall per selskap - selskap uten yngelsalg

Eiendeler		2011	2012	2013
Immaterielle eiendeler	kr	405 025	651 166	677 658
Bygninger og annen fast eiendom	kr	11 334 361	12 165 352	21 844 952
Produksjonsutstyr	kr	5 445 487	9 639 774	11 948 378
Driftsløsøre	kr	2 610 101	967 642	1 116 324
Sum varige driftsmidler	kr	19 389 948	22 772 768	34 909 654
Finansielle anleggsmidler	kr	604 712	546 942	1 010 335
Sum anleggsmidler	kr	20 399 684	23 970 876	36 597 647
Varer	kr	8 876 190	10 245 953	11 982 104
Fordringer og investeringer	kr	2 935 193	2 903 131	6 270 581
Kontanter og bankinnskudd	kr	2 677 594	2 836 200	3 663 085
Sum omløpsmidler	kr	14 488 977	15 985 285	21 915 770
Sum eiendeler	kr	34 888 662	39 956 161	58 513 417

E.8.3. Balanseregnskap

Gjennomsnittstall per selskap - selskap uten yngelsalg

		2011	2012	2013
Gjeld og egenkapital				
Egenkapital	kr	10 186 224	13 891 189	15 887 120
Avsetning for forpliktelse	kr	1 794 969	2 263 514	3 061 023
Annen langsiktig gjeld	kr	11 940 946	13 340 287	23 128 624
Kortsiktig gjeld	kr	10 966 523	10 461 171	16 436 649
Sum gjeld	kr	24 702 437	26 064 972	42 626 297
Sum gjeld og egenkapital	kr	34 888 662	39 956 161	58 513 417

E.8.4. Salg og andre lønnsomhetsmål

Gjennomsnittstall per selskap - selskap uten yngelsalg

		2011	2012	2013
Salg av smolt	stk	2 009 623	2 267 021	2 897 936
Salg av yngel	stk	0	0	0
Salg av fisk (yngel og smolt)	stk	2 009 623	2 267 021	2 897 936
Andel yngel av totalt salg	%	0	0	0
Salg av rogn	stk	1 563 740	817 642	0
Antall årsverk		6,3	6,1	7,3
Salg av fisk per årsverk	stk	318 806	374 003	397 731
Salgspris per stk solgt smolt	kr	9,32	9,77	10,00
Salgspris per stk solgt yngel	kr	-	-	-
Salgspris per stk solgt yngel og smolt	kr	9,32	9,77	10,01
Produksjonsverdi	kr	20 807 869	23 677 861	29 848 866
Produksjonsverdi per årsverk	kr	3 300 950	3 906 265	4 096 647

E.8.5. Beregnede nøkkeltall

Gjennomsnittstall per selskap - selskap uten yngelsalg

		2011	2012	2013
Totalrentabilitet	%	8,3	8,1	6,9
Driftsmargin	%	13,6	13,7	12,9
Overskuddsgrad	%	14,0	13,7	13,5
Likviditetsgrad 1	%	132,1	152,8	133,3
Likviditetsgrad 2	%	51,2	54,9	60,4
Rentedekningsgrad	%	312,2	368,6	298,7
Egenkapitalandel	%	29,2	34,8	27,2
Andel av kortsiktig gjeld	%	31,4	26,2	28,1
Andel av langsiktig gjeld	%	39,4	39,1	44,8

E.8.6. Beregnede kostnader per stk solgt fisk

Gjennomsnittstall per selskap - selskap uten yngelsalg

		2011	2012	2013
Rogn og yngelkostnad per stk	kr	1,50	1,66	1,60
Førkostnad per stk	kr	1,11	1,13	1,34
Forsikringskostnad per stk	kr	0,11	0,11	0,10
Vaksinasjonskostnad per stk	kr	1,27	1,37	1,12
Lønnskostnad per stk	kr	1,76	1,67	1,62
Avskrivninger per stk	kr	0,81	0,86	1,02
Elektrisitetskostnad per stk	kr	0,53	0,45	0,51
Annen driftskostnad per stk	kr	2,17	1,95	1,92
Netto finanskostnad per stk	kr	0,38	0,34	0,40
Produksjonskostnader per stk	kr	9,63	9,53	9,61

E9. Settefiskproduksjon - resultater etter produksjonsform, selskap med yngelsalg

E.9.1. Utvalg

		2011	2012	2013
Antall selskaper i undersøkelsen	stk	39	30	28
Antall tillatelser i undersøkelsen	stk	93	77	78
Gj. antall tillatelser per selskap	stk	2,4	2,6	2,8

E.9.2. Resultatregnskap

Gjennomsnittstall per selskap - selskap med yngelsalg

		2011	2012	2013
Salgsinntekt av smolt	kr	41 312 283	44 679 338	50 438 619
Salgsinntekt av yngel	kr	3 856 877	4 125 162	5 795 724
Salgsinntekt av rogn	kr	948 487	3 067 900	3 266 143
Forsikringsutbetalinger	kr	72 647	541 641	343 745
Annen driftsinntekt	kr	283 893	508 787	262 776
Sum driftsinntekter	kr	46 474 188	52 922 828	60 107 007
Rogn/yngelkostnad	kr	5 197 910	5 653 254	11 308 407
Fôrkostnad	kr	7 578 164	8 320 756	10 816 172
Forsikringskostnad	kr	456 115	460 996	486 999
Vaksinasjonskostnad	kr	6 853 297	6 808 867	7 910 824
Beholdningsendring (+/-)	kr	1 677 139	1 201 959	612 967
Lønnskostnad	kr	8 039 895	10 643 869	11 985 990
Avskrivninger på immaterielle eiendeler	kr	0	0	0
Avskrivninger på driftsmidler	kr	3 141 488	4 153 829	3 758 894
Elektrisitetskostnad	kr	2 054 903	1 880 729	2 422 556
Annen driftskostnad	kr	6 468 775	7 713 459	7 430 221
Sum driftskostnader	kr	38 113 408	44 433 800	55 507 096
Driftsresultat	kr	8 360 780	8 489 028	4 599 912
Finansinntekter	kr	1 432 265	1 420 504	329 864
Finanskostnader	kr	1 331 747	1 645 553	1 418 430
Netto finansposter	kr	100 519	-225 050	-1 088 566
Ord. resultat før skattekostnad	kr	8 461 299	8 263 979	3 511 345

E.9.3. Balanseregnskap

Gjennomsnittstall per selskap - selskap med yngelsalg

Eiendeler		2011	2012	2013
Immaterielle eiendeler	kr	715 824	666 132	975 856
Bygninger og annen fast eiendom	kr	19 474 096	21 979 036	19 260 710
Produksjonsutstyr	kr	16 547 234	18 799 518	11 966 546
Driftsløsøre	kr	1 979 933	1 277 104	7 504 364
Sum varige driftsmidler	kr	38 001 263	42 055 658	38 731 619
Finansielle anleggsmidler	kr	3 303 582	3 018 712	3 936 885
Sum anleggsmidler	kr	42 020 669	45 740 502	43 644 361
Varer	kr	11 964 207	11 875 957	13 197 873
Fordringer og investeringer	kr	5 724 836	5 077 193	10 281 490
Kontanter og bankinnskudd	kr	3 923 500	8 144 959	5 372 911
Sum omløpsmidler	kr	21 612 543	25 098 110	28 852 273
Sum eiendeler	kr	63 633 212	70 838 612	72 496 634

E.9.3. Balanseregnskap

Gjennomsnittstall per selskap - selskap med yngelsalg

		2011	2012	2013
Gjeld og egenkapital				
Egenkapital	kr	22 095 539	21 089 821	26 647 546
Avsetning for forpliktelse	kr	4 066 556	4 236 750	5 008 083
Annen langsiktig gjeld	kr	16 892 597	27 408 825	20 628 146
Kortsiktig gjeld	kr	20 578 519	18 103 215	20 212 859
Sum gjeld	kr	41 537 673	49 748 791	45 849 088
Sum gjeld og egenkapital	kr	63 633 212	70 838 612	72 496 634

E.9.4. Salg og andre lønnsomhetsmål

Gjennomsnittstall per selskap - selskap med yngelsalg

		2011	2012	2013
Salg av smolt	stk	4 885 718	4 784 433	5 385 429
Salg av yngel	stk	1 467 949	1 560 100	1 850 786
Salg av fisk (yngel og smolt)	stk	6 353 667	6 344 533	7 236 214
Andel yngel av totalt salg	%	23,1	24,6	25,6
Salg av rogn	stk	1 896 974	5 837 200	6 016 179
Antall årsverk		12,8	15,8	17,6
Salg av fisk per årsverk	stk	495 556	400 303	412 077
Salgspris per stk solgt smolt	kr	8,46	9,34	9,37
Salgspris per stk solgt yngel	kr	2,63	2,64	3,13
Salgspris per stk solgt yngel og smolt	kr	7,11	7,69	7,77
Produksjonsverdi	kr	47 794 786	53 074 359	60 113 454
Produksjonsverdi per årsverk	kr	3 727 770	3 348 681	3 423 248

E.9.5. Beregnede nøkkeltall

Gjennomsnittstall per selskap - selskap med yngelsalg

		2011	2012	2013
Totalrentabilitet	%	15,4	14,0	6,8
Driftsmargin	%	18,0	16,0	7,7
Overskuddsgrad	&	20,5	18,7	8,2
Likviditetsgrad 1	%	105,0	138,6	142,7
Likviditetsgrad 2	%	46,9	73,0	77,4
Rentedekningsgrad	%	735,4	602,2	347,6
Egenkapitalandel	%	34,7	29,8	36,8
Andel av kortsiktig gjeld	%	32,3	25,6	27,9
Andel av langsiktig gjeld	%	32,9	44,7	35,4

E.9.6. Beregnede kostnader per stk solgt fisk

Gjennomsnittstall per selskap - selskap med yngelsalg

		2011	2012	2013
Rogn og yngelkostnad per stk	kr	0,82	0,89	1,56
Førkostnad per stk	kr	1,19	1,31	1,49
Forsikringskostnad per stk	kr	0,07	0,07	0,07
Vaksinasjonskostnad per stk	kr	1,08	1,07	1,09
Lønnskostnad per stk	kr	1,27	1,68	1,66
Avskrivninger per stk	kr	0,49	0,65	0,52
Elektrisitetskostnad per stk	kr	0,32	0,30	0,33
Annen driftskostnad per stk	kr	1,02	1,22	1,03
Netto finanskostnad per stk	kr	-0,02	0,04	0,15
Produksjonskostnader per stk	kr	6,25	7,23	7,91

E10. Settefiskproduksjon - spredningstabeller

E.10.1. Salg av fisk (yngel og smolt) for hvert enkelt selskap, plassering i utvalget, samt ulike spredningsmål for salg av fisk i 2013

Plass.	Stk	Plass.	Stk	Spredningsmål	Salg av fisk
1.	64 283 000	41.	2 384 000	Gjennomsnitt	4 517 560
2.	22 698 000	42.	2 341 000	Maksimum	64 283 000
3.	13 842 000	43.	2 273 000	Minimum	425 000
4.	13 460 000	44.	2 270 000	Standardavvik	8 013 000
5.	13 269 000	45.	2 217 000	Std. avvik/gj.snitt	1,77
6.	12 050 000	46.	2 167 000		
7.	11 784 000	47.	2 090 000		
8.	10 853 000	48.	2 000 000		
9.	8 302 000	49.	1 853 000		
10.	7 248 000	50.	1 680 000		
11.	6 970 000	51.	1 542 000		
12.	6 545 000	52.	1 535 000		
13.	6 043 000	53.	1 476 000		
14.	5 458 000	54.	1 470 000		
15.	5 000 000	55.	1 437 000		
16.	4 819 000	56.	1 217 000		
17.	4 807 000	57.	1 175 000		
18.	4 653 000	58.	1 144 000		
19.	4 236 000	59.	1 140 000		
20.	4 041 000	60.	1 126 000		
21.	3 965 000	61.	981 000		
22.	3 920 000	62.	895 000		
23.	3 864 000	63.	889 000		
24.	3 801 000	64.	876 000		
25.	3 537 000	65.	869 000		
26.	3 354 000	66.	785 000		
27.	3 352 000	67.	708 000		
28.	3 317 000	68.	678 000		
29.	3 282 000	69.	620 000		
30.	3 220 000	70.	594 000		
31.	3 106 000	71.	588 000		
32.	3 090 000	72.	527 000		
33.	3 000 000	73.	485 000		
34.	2 938 000	74.	454 000		
35.	2 876 000	75.	425 000		
36.	2 693 000				
37.	2 671 000				
38.	2 659 000				
39.	2 500 000				
40.	2 400 000				

E.10.2. Produksjonskostnader per stk solgt fisk (yngel og smolt) for hvert enkelt selskap, plassering i utvalget, samt ulike spredningsmål for produksjonskostnad per stk i 2013

Plass.	Kroner	Plass.	Kroner	Spredningsmål	Prod. Kostn. per stk
1.	1,42	41.	9,17	Gjennomsnitt	8,59
2.	2,14	42.	9,20	Maksimum	24,92
3.	3,43	43.	9,22	Minimum	1,42
4.	3,59	44.	9,30	Standardavvik	3,53
5.	4,88	45.	9,34	Std. avvik/gj.snitt	0,38
6.	4,96	46.	9,56		
7.	5,87	47.	9,59		
8.	6,20	48.	9,71		
9.	6,25	49.	9,83		
10.	6,45	50.	9,84		
11.	6,74	51.	9,84		
12.	6,74	52.	9,98		
13.	6,75	53.	10,02		
14.	6,86	54.	10,03		
15.	7,03	55.	10,12		
16.	7,04	56.	10,38		
17.	7,11	57.	10,42		
18.	7,13	58.	10,66		
19.	7,21	59.	10,73		
20.	7,24	60.	10,82		
21.	7,25	61.	11,03		
22.	7,57	62.	11,10		
23.	7,71	63.	11,39		
24.	7,73	64.	11,90		
25.	8,01	65.	12,29		
26.	8,01	66.	12,44		
27.	8,06	67.	12,67		
28.	8,08	68.	13,21		
29.	8,10	69.	13,44		
30.	8,25	70.	14,15		
31.	8,32	71.	14,99		
32.	8,33	72.	15,45		
33.	8,35	73.	16,19		
34.	8,46	74.	19,56		
35.	8,47	75.	24,92		
36.	8,51				
37.	8,64				
38.	8,80				
39.	8,95				
40.	8,98				

E.10.3. Driftsmargin for hvert enkelt selskap, plassering i utvalget, samt ulike spredningsmål for driftsmargin i 2013

Plass.	Prosent	Plass.	Prosent	Spredningsmål	Driftsmargin
1.	33,7	41.	8,2	Gjennomsnitt	10,0
2.	31,6	42.	8,1	Maksimum	33,7
3.	30,6	43.	6,8	Minimum	-52,5
4.	30,5	44.	6,8	Standardavvik	19,6
5.	29,2	45.	6,7	Std. avvik/gj.snitt	2,7
6.	27,7	46.	6,5		
7.	26,7	47.	4,5		
8.	26,2	48.	3,7		
9.	26,0	49.	2,2		
10.	25,4	50.	2,2		
11.	25,3	51.	1,8		
12.	24,5	52.	0,9		
13.	24,0	53.	0,7		
14.	23,7	54.	0,0		
15.	23,3	55.	-0,5		
16.	23,3	56.	-2,2		
17.	22,8	57.	-2,6		
18.	22,8	58.	-4,8		
19.	22,8	59.	-4,8		
20.	22,8	60.	-4,9		
21.	22,5	61.	-7,0		
22.	20,8	62.	-7,5		
23.	20,4	63.	-8,0		
24.	20,2	64.	-8,1		
25.	19,7	65.	-8,7		
26.	19,4	66.	-8,8		
27.	19,0	67.	-12,9		
28.	18,4	68.	-14,9		
29.	18,0	69.	-15,1		
30.	17,0	70.	-23,2		
31.	16,7	71.	-35,2		
32.	16,7	72.	-45,8		
33.	16,5	73.	-46,2		
34.	16,0	74.	-49,8		
35.	16,0	75.	-52,5		
36.	14,6				
37.	11,9				
38.	9,5				
39.	9,4				
40.	8,2				

F. Definisjoner

Vi skal her se på ulike definisjoner og beregninger som er brukt i lønnsomhetsundersøkelsen for produksjon av laks og regnbueørret i 2013.

Noen definisjoner er lik for både matfisk- og settefiskproduksjon. Disse definisjonene blir presentert først under F1. Definisjoner som er særegen for matfiskproduksjon er presentert under F2, mens definisjoner som er særegen for settefiskproduksjon fremkommer under F3.

F1. Definisjoner - felles

✓ Forsikringsutbetaling

Her er det tatt med alle forsikringsutbetalinger som gjelder tap av fisk, og som er bokført i 2013. Dette er gjort for å få med forsikringsutbetalingene det året de får innvirkning på inntektene i årsregnskapet.

✓ Annen driftsinntekt

Ordinære inntekter som ikke inngår i hovedvirksomheten, men som likevel har en naturlig tilknytning til hovedvirksomheten. Dette kan f.eks. være salg av rogn, fôr, videreformidling av smolt, leieinntekter, pakkeinntekter etc.

På grunn av disse inntektene vil kostnader ved oppdrettsdelen ikke være helt reelle. Grensen for å utelate ett selskap med høy annen driftsinntekt er:

- 10 prosent; dersom annen ordinær driftsinntekt ikke er knyttet til oppdrettsvirksomheten f.eks. butikk og,
- 30 prosent; dersom annen ordinær driftsinntekter er knyttet til oppdrettsvirksomhet f.eks inntekter fra eget slakteri.

✓ Sum driftsinntekt

Er definert som summen av salgsinntekter, forsikringsutbetalinger og annen driftsinntekt.

✓

✓ Avskrivninger på immaterielle eiendeler

Avskrivninger på immaterielle eiendeler som er oppgitt i regnskapene. Immaterielle eiendeler omfatter tillatelser/konsesjoner, goodwill etc. Goodwill kan også omfatte inntektsføring av negativ goodwill i forbindelse med virksomhets overtakelse.

✓ Avskrivninger på driftsmidler

Avskrivninger på driftsmidler som er oppgitt i regnskapene. Driftsmidler omfatter bygninger, fast eiendom, produksjonsutstyr, kar, merder, nøter, båter etc.

✓ Annen driftskostnad

Omfatter vedlikehold, leiekostnader, kontorutgifter, reparasjoner etc.

✓ Driftsresultat

Er definert som sum driftsinntekt minus sum driftskostnad

✓ Netto finansposter

Renter på lån og andre finanskostnader fratrukket renter av bankinnskudd og andre finansinntekter.

✓ Ord. resultat før skattekostnad

Er definert som driftsresultat pluss finansinntekt minus finanskostnader.

✓ Immaterielle eiendeler

Verdi per 31.12. på tillatelser, goodwill etc. som er oppgitt i regnskapene.

✓ Finansielle anleggsmidler

Eksempel på finansielle anleggsmidler er andeler i salgslag, andre oppdrettsanlegg, slakterier m.m., samt aksjer.

✓ Sum anleggsmidler

Er definert som summen av immaterielle, varige driftsmidler og finansielle anleggsmidler.

✓ Sum omløpsmidler

Er definert som summen av varer, fordringer og investeringer, bankinnskudd og kontanter.

✓ Sum eiendeler

Er definert som sum anleggsmidler pluss sum omløpsmidler.

✓ Egenkapital

Egenkapital blir regnet som en restpost, der sum eiendeler fratrukket avsetning for forpliktelse, annen langsiktig gjeld og kortsiktig gjeld er lik egenkapital.

✓ Kortsiktig gjeld

Kortsiktig gjeld er gjeld som forfaller innen ett år eller som er knyttet til driftssyklusen, f.eks. leverandørgjeld, skyldig merverdiavgift og kassekreditt.

✓ Antall årsverk

Antall årsverk som er utført i anlegget i løpet av året. Vi bruker det samme timetallet per årsverk som Budsjettnemda for jordbruket, der et årsverk er satt til 1845 timer. Både lønnet og ulønnet arbeidsinnsats er tatt med.

✓ Totalrentabilitet

Gir uttrykk for avkastningen på totalkapitalen i virksomheten, og er definert som:

$$\frac{(\text{Driftsresultat} + \text{Finansinntekt}) * 100}{\text{Sum eiendeler}}$$

✓ Driftsmargin

$$\frac{\text{Driftsresultat} * 100}{\text{Sum driftsinntekt}}$$

✓ Overskuddsgrad

$$\frac{(\text{Driftsresultat} + \text{Finansinntekter}) * 100}{\text{Produksjonsverdi}}$$

✓ Likviditetsgrad 1

$$\frac{\text{Sum omløpsmidler} * 100}{\text{Kortsiktig gjeld}}$$

✓ Likviditetsgrad 2

$$\frac{(\text{Sum omløpsmidler} - \text{varer}) * 100}{\text{Kortsiktig gjeld}}$$

✓ Rentedeckningsgrad

$$\frac{(\text{Driftsresultat} + \text{Finansinntekter}) * 100}{\text{Finanskostnader}}$$

✓ Egenkapitalandel

$$\frac{\text{Egenkapital} * 100}{\text{Sum eiendeler}}$$

✓ Andel av kortsiktig gjeld

$$\frac{\text{Kortsiktig gjeld} * 100}{\text{Sum eiendeler}}$$

✓ Andel av langsiktig gjeld

$$\frac{(\text{Avs. for forplik.} + \text{Annen langs. gjeld}) * 100}{\text{Sum eiendeler}}$$

F2. Definisjoner - matfiskproduksjon

✓ Salgsinntekt av laks

Den inntekt selskapet har hatt på egenprodusert laks ved leveranse til slakt og/eller leveranse av mindre levende fisk til videre produksjon.

✓ Salgsinntekt av regnbueørret

Den inntekt selskapet har hatt på egenprodusert regnbueørret ved leveranse til slakt og/eller leveranse av mindre levende fisk til videre produksjon.

✓ Beholdningsendring fisk og varer

Beholdningsendring på fisk og varer som er oppgitt i regnskapene.

✓ Kostnad vedr. annen virksomhet

Omfatter kostnader som oppdrettsselskapet har, og som ikke kan knyttes til matfiskproduksjon av laks og regnbueørret, f.eks. kostnader ved drift av eget slakteri eller kostnader ved drift av settefiskanlegg.

✓ Sum driftskostnader

Er definert som summen av smoltkostnad, fôrkostnad, forsikringskostnad, slaktekostnad, lønnskostnad, avskrivninger, kostnader vedrørende annen virksomhet, annen driftskostnad fratrukket beholdningsendring fisk og varer.

- ✓ Tomter bygninger og annen fast eiendom

Verdi per 31.12. på bygninger, fast eiendom og annen faste installasjoner oppgitt i regnskapene.

- ✓ Oppdrettsutstyr og båter

Verdi per 31.12. på merder, nøter, fôrautomater og annen produksjonsutstyr, samt båter.

- ✓ Varer

Verdi av levende fisk, frossenfisk på lager etc.

- ✓ Solgt mengde av laks og regnbueørret

Solgt mengde er oppgitt til rund vekt (Whole fish equivalent (WFE)). Ved omregning til rund vekt fra sløyd vekt og sløyd hodekappet vekt har vi benyttet omregningsfaktorer fra NS 9417:2013 "Laks og regnbueørret. Enhetlig terminologi og metoder for dokumentasjon av produksjon".

Omregningsfaktor for laks

Tilstand	Hodekappet = 1	Sløyd vekt = 1	Rund vekt = 1	Levende vekt = 1
Levende vekt	1,350	1,200	1,067	1,000
Rund vekt (WFE)	1,266	1,125	1,000	1,067
Sløyd vekt	1,125	1,000	0,889	1,200
Hodekappet vekt	1,000	0,889	0,790	1,350

Omregningsfaktor for regnbueørret

Tilstand	Hodekappet = 1	Sløyd vekt = 1	Rund vekt = 1	Levende vekt = 1
Levende vekt	1,355	1,215	1,070	1,000
Rund vekt (WFE)	1,265	1,135	1,000	1,070
Sløyd vekt	1,115	1,000	0,881	1,215
Hodekappet vekt	1,000	0,897	0,790	1,355

- ✓ Produksjon av fisk

(Solgt mengde (laks og regnbueørret) + beholdning av frossenfisk per 31.12.(kg)) + ((beholdning av levende fisk 31.12. (kg) – vekt på utsatt smolt - beholdning av levende fisk 1.1. (kg)) / 1,067).

For å unngå å få en blanding av ulike vekttyper (levende/rund/sløyd) i produksjonsberegningen har vi valgt å omregne levende fisk til rundvekt. Omregningsfaktor fra levende vekt til rundvekt etter sulting og bløgging er satt til 1,067.

- ✓ Produksjon per årsverk

Antall kilo produsert fisk dividert med antall utførte årsverk. Produksjon er definert som salg +/- beholdningsendring (kg). Gir uttrykk for produktivitet.

- ✓ Økonomisk førfaktor

Økonomiske førfaktor beregnes med utgangspunkt i forlager, førkjøp og produksjon målt i kilo, og er definert som:

$$\frac{\text{Førlager 1.1.} + \text{Førkjøp} - \text{Førlager 31.12.}}{\text{Produksjon av fisk}}$$

- ✓ Salgspris per kilo solgt laks

Salgsinntekt av laks dividert på solgt mengde av laks.

- ✓ Salgspris per kilo solgt regnbueørret

Salgsinntekt av regnbueørret dividert på solgt mengde av regnbueørret.

- ✓ Salgspris per kilo solgt fisk (laks og regnbueørret)

Salgsinntekt av laks og regnbueørret dividert på solgt mengde av laks og regnbueørret.

✓ **Produksjonsverdi**

Produksjon er definert som salg +/- beholdningsendring. Produksjonsverdi blir da sum salgsinntekt pluss sum beholdningsendring.

✓ **Kostnader per kilo produsert fisk**

Hver kostnadsart er dividert med produksjon av fisk, slik at vi får kostnad per kilo.

✓ **Annen driftskostnad per kilo**

Kostnader ved annen virksomhet pluss annen driftskostnad minus annen driftsinntekt dividert på produksjon av fisk.

✓ **Netto finanskostnad per kilo**

Renter på lån og andre finanskostnader fratrukket renter av bankinnskudd og andre finansinntekter dividert på produksjon av fisk.

F3. Definisjoner - settefiskproduksjon

✓ **Salgsinntekt av smolt**

Den inntekt selskapet har fått ved salg av smolt (både laks og regnbueørret) for utsett i sjø.

✓ **Salgsinntekt av yngel**

Den inntekt selskapet har fått ved salg av yngel (både laks og regnbueørret) til et annet selskapet med settefiskproduksjon (utsett i ferskvann).

✓ **Salgsinntekt av rogn**

Den inntekt selskapet har hatt ved salg av lakse- rogn og regnbueørretrogn.

✓ **Beholdningsendring**

Beholdningsendring på rogn og yngel oppgitt i årsregnskapene.

✓ **Sum driftskostnad**

Er definert som summen av rogn og yngel- kostnad, førkostnad, forsikringskostnad, vaksinasjonskostnad, lønnskostnad, avskrivninger på immaterielle eiendeler, avskrivninger på drifts- midler, elektrisitetskostnad, annen driftskostnad fratrukket beholdningsendring.

✓ **Produksjonsutstyr**

Verdi per 31.12. på kar, fórautomater og annen produksjonsutstyr, samt transportmidler oppgitt i årsregnskapene.

✓ **Varer.**

Verdi av rogn, yngel, vaksine og fôr oppgitt i årsregnskapene.

✓ **Salg av smolt**

Antall (stk) smolt av laks og regnbueørret som er solgt til et matfiskselskap for utsetting i sjøvann.

✓ **Salg av yngel**

Antall (stk) yngel av laks og regnbueørret som er solgt til annet settefiskselskap for utsetting i ferskvann.

✓ **Andel yngel av totalt salg**

$$\frac{\text{Salg av yngel} * 100}{(\text{Salg av smolt} + \text{salg av yngel})}$$

✓ **Salg av rogn**

Antall rognkorn som er solgt fra selskapet.

✓ **Salg av fisk per årsverk**

$$\frac{(\text{Salg av smolt} + \text{Salg av yngel}) * 100}{\text{Antall årsverk}}$$

✓ **Salgpris per stk solgt smolt**

Er definert som salgsinntekt av smolt dividert på antall solgt smolt.

✓ **Salgpris per stk solgt yngel**

Er definert som salgsinntekt av yngel dividert på antall solgt yngel.

✓ **Produksjonsverdi**

Er definert som sum salgsinntekt pluss beholdningsendring rogn og yngel.

✓ **Produksjonsverdi per årsverk**

Produksjonsverdi dividert med antall utførte årsverk.

✓ Kostnader per stk solgt fisk (yngel og smolt)

Hver kostnadsart er dividert med antall solgt yngel og smolt, slik at vi får kostnad per stk solgt fisk.

Beregning av produksjonskostnad per stk solgt fisk er basert på alle selskap i utvalget, også anlegg som kun har solgt smolt.

✓ Netto finanskostnad per stk

Renter på lån og andre finanskostnader fratrukket renter av bankinnskudd og andre finansinntekter dividert på antall solgt yngel og smolt.

G. Summary in English

In Norway, and especially in the coastal regions of Norway, the farming of Atlantic salmon and rainbow trout is an important industry generating export revenues.

As from 1982, the Directorate of Fisheries has made surveys of the profitability of this industry. Consequently we possess a 30 year-long time series showing the development of profitability of the aquaculture industry in Norway. This period covers the years when the industry expanded in volume.

G1. Results for fish farms

Presented results is based on collected data from a sample of 91 farms with production and sale of Atlantic salmon and rainbow trout. These 91 farms employed 688 licences for production of Atlantic salmon and rainbow trout. This is 68,1 per cent of the number of licences that were in production in 2013.

Presented figures are arithmetic averages based on all fish farms in the sample.

Due to an on-going integration in the industry each companies contains more licences than before. Several companies have also licences in more than one county. It is therefore not possible to present results per county.

The main results from the profitability survey of Norwegian fish farms in 2013 are as follows:

- Increased operating margin
- Increased Net profit per kilo
- Higher production of fish
- Increased production costs per kg

The total profit on ordinary activities before taxation in the fish farming industry has been calculated to 12 billion NOK in 2013. For 2012 the total profit before taxation was calculated to 1.8 billion NOK.

The explanation for this positive development is an increase in prices of Atlantic salmon and rainbow trout from 2012 to 2013.

Average price of Atlantic salmon and rainbow trout increased by 44.1 per cent from 2012 to 2013.

In table G.1.1. some key figures as regards the average firm in the sample are presented.

		2012	2013
Sales price per kilo (salmon/trout)	NOK	22.90	33.00
Production costs per kilo	NOK	19.31	22.69
Total costs per kilo	NOK	21.98	25.33
Profit per kilo	NOK	0.92	7.67
Economic feed conversion ratio		1.21	1.25
Number of man-year		21.7	27.4

The key figures, Operating margin and Return on Total Assets, confirm the positive development in profitability from 2012 to 2013.

In table G.1.2. the average key figures for 2012 and 2013 are presented. Figures are given in per cent.

	2012	2013
Return on Total Assets	5.1	20.8
Operating Margin	6.5	26.4
Profit Margin	8.4	27.9
Current Ratio	166.0	185.0
Quick Ratio	72.3	93.0
Interest Cover	308.6	1 543.8
Equity Ratio	33.1	36.4
Short-term liabilities Ratio	36.2	33.7
Long-term liabilities Ratio	30.7	29.8

Productivity, calculated as average production per man-year, decreased from 2012 to 2013. Average production per man/year was 365 843 kilo in 2013.

Historically, the Norwegian fish farming industry has increased their productivity considerable. To illustrate this trend, we can mention that the production per man in 1985 was only 30 tonnes, or more than 12 times lower than in 2013.

The development in average production per man-year is presented in Table G.1.3. Figures in kg.

Table G.1.3.

Year	Production per man-year
1985	30 254
1990	61 401
1995	152 418
2000	299 476
2005	382 767
2010	368 801
2011	402 238
2012	423 426
2013	365 843

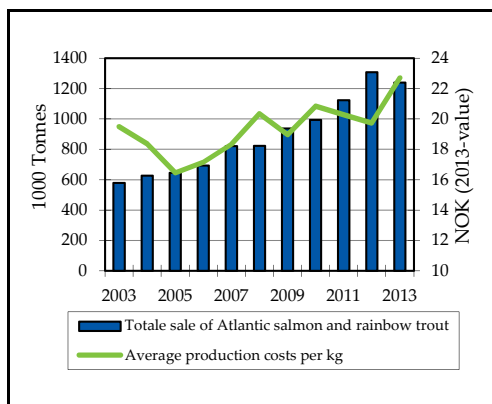
Production costs per kg increased by 17.5 per cent from 2012 to 2013. The average production costs per kg was NOK 22.69 in 2013. The main reason for this negative development was increase in Other operating expenses.

In table G.1.4. average production costs per kg produced fish for 2012 and 2013 are presented. Figures in Norwegian kroner (NOK).

Table G.1.4.	2012	2013
Smolt costs	2.16	2.19
Feeding costs	10.85	11.50
Insurance costs	0.12	0.11
Wages and salaries	1.55	1.80
Estimated depreciation	1.15	1.23
Other operating expenses	3.26	5.58
Net Financial expenses	0.22	0.28
Prod. costs per kg	19.31	22.69

Figure 11.

Total sale of Atlantic salmon and rainbow trout and average production costs per kilo 2003-2013



G2. Results for hatcheries

The survey is based on data collected from a sample of 75 hatcheries with production of fry and smolt of Atlantic salmon and rainbow trout. These 75 hatcheries employed 149 licences for production of smolt, which is 78,4 per cent of the total number of licences that were in production in 2013.

Presented figures are arithmetic averages based on all hatcheries in the sample.

The main results from the profitability survey of Norwegian hatcheries in 2013 are as follows:

- Reduced operating margin
- Reduced Net profit per sold fry and smolt
- Higher productivity per man-year
- Higher production costs per sold fry and smolt

The total profit on ordinary activities before taxation in the hatcheries is calculated to approximately 286 million NOK in 2013. For 2012 the total profit before taxation was calculated to 486 million NOK.

The decline in profitability can be explained by a larger increase in costs than revenue growth from 2012 to 2013.

In table G.2.1. some key figures for 2012 and 2013 as regards the average firm are presented.

		2012	2013
Sale of smolt	No.	3 176 929	3 826 600
Sale of fry	No.	563 892	690 960
Sales price per sold fish	NOK	8.49	8.67
Prod. costs per sold fish	NOK	8.12	8.59
Profit per sold fish	NOK	0.37	0.08
Number of man-year		9.6	11.1

Developments in Return on total assets and Operating margin confirm reduced profitability from 2012 to 2013.

In table G.2.2. average Operating Margin and average Return on Total Assets are given. Figures are given in per cent.

	2012	2013
Return on Total Assets	11.0	6.9
Operating Margin	15.0	10.0

Productivity, calculated as sales of fry and smolt per man-year, increased by 4.2 per cent from 2012 to 2013. This development was due to an increase in the number of sold smolt and fry.

In table G.2.3. average sales of fry and smolt per man-year are presented. Figures are presented in numbers.

Year	Sales of fry and smolt per man-year
1985	59 532
1990	141 939
1995	182 786
2000	289 520
2005	417 586
2010	412 957
2011	427 220
2012	389 698
2013	406 187

Production costs per sold fry and smolt increased from NOK 8.12 in 2012 to NOK 8.59 in 2013.

The proportion of juvenile sales was nearly unchanged from 2012 to 2013. The proportion of juvenile sales was 15.3 per cent in 2013.

Costs of production of fries are, due to shorter production time, lower than costs of production of smolt.

In table G.2.4. average production costs per sold fry/smolt for 2012 and 2013 are presented. Figures in Norwegian kroner (NOK).

	2012	2013
Roe- and fry costs	1.19	1.58
Feeding costs	1.24	1.43
Insurance costs	0.09	0.08
Vaccination costs	1.19	1.10
Wages and salaries	1.67	1.64
Depreciation	0.74	0.72
Electricity costs	0.36	0.41
Other operating expenses	1.50	1.39
Net Financial expenses	0.15	0.25
Production costs per sold	8.12	8.59

G3. Tables – average results for Norwegian fish farms

G.3.1. Sample

		2011	2012	2013
Number of companies	No.	92	94	91
Number of licenses	No.	657	634	688
Average number of licenses per companies	No.	7.1	6.7	7.6
Total number of licences with production ¹⁾	No.	998	996	1 011

1) Sources: The Directorate of Fisheries, based on preliminary figures from the Aquaculture Statistics

G.3.2. Profit and loss account

		2011	2012	2013
Sales revenues of salmon	NOK	199 851 755	188 340 317	310 090 815
Sales revenues of rainbow trout	NOK	16 434 704	17 696 646	24 657 389
Compensations	NOK	226 051	212 813	535 300
Other ordinary earnings	NOK	7 841 744	13 225 643	13 744 604
Operating revenues	NOK	224 354 256	219 475 419	349 028 107
Smolt costs	NOK	20 167 144	19 910 692	21 949 758
Feeding costs	NOK	97 638 739	99 938 762	115 363 121
Insurance costs (fish)	NOK	1 200 199	1 107 671	1 126 879
Slaughter costs and freight charges	NOK	22 407 107	24 583 879	26 461 055
Changes in stocks	NOK	15 516 949	8 196 209	8 156 787
Wages and salaries	NOK	14 242 190	14 249 441	18 034 533
Depreciation of intangible fixed assets	NOK	0	- 110 621	-137 122
Depreciation of tangible fixed assets	NOK	9 697 933	10 562 459	12 365 706
Costs not related to production of fish	NOK	2 273 338	3 181 623	4 507 745
Other operating expenses	NOK	35 391 976	40 031 425	65 214 721
Operational expenditure	NOK	187 501 598	205 259 122	256 729 609
Operating profit	NOK	36 852 658	14 216 297	92 298 499
Financial revenues	NOK	4 285 504	3 861 015	3 417 763
Financial expenses	NOK	5 973 965	5 857 147	6 199 979
Result of financial items	NOK	-1 688 461	-1 996 132	-2 782 216
Profit on ord. activities before taxation	NOK	35 164 197	12 220 165	89 516 283

G.3.3. Balance sheet

		2011	2012	2013
Intangible fixed assets	NOK	48 427 928	49 630 369	59 737 588
Land, buildings and other real property	NOK	11 799 166	13 835 191	18 146 073
Plant and machinery	NOK	46 747 269	44 528 287	54 439 413
Operating equipment	NOK	5 533 516	4 631 449	8 697 085
Total tangible fixed assets	NOK	64 079 951	62 994 927	81 282 572
Financial fixed assets	NOK	33 319 262	27 505 822	31 709 780
Total fixed assets	NOK	145 827 142	140 131 118	172 729 940
Stocks	NOK	116 804 049	119 180 741	142 738 697
Receivables and investments	NOK	72 517 364	87 107 898	125 519 354
Bank deposits, cash at bank etc	NOK	12 317 291	4 990 783	18 726 455
Current assets	NOK	201 638 704	211 279 423	286 984 506
Total assets	NOK	347 465 845	351 410 540	459 714 446

G.3.3. Balance sheet - continues

		2011	2012	2013
Equity	NOK	128 596 621	116 179 551	167 516 808
Provisions for liabilities and charges	NOK	32 974 679	30 291 743	42 626 762
Other long-term liabilities	NOK	78 330 424	77 641 020	94 438 992
Current liabilities	NOK	107 564 121	127 298 226	155 131 885
Total liabilities	NOK	218 869 224	235 230 990	292 197 638
Total equity and liabilities	NOK	347 465 845	351 410 540	459 714 446

G.3.4. Sale, estimated production, a/o

		2011	2012	2013
Sale of Atlantic salmon	Kilo	7 742 733	8 214 499	9 360 899
Sale of Rainbow trout	Kilo	630 644	782 599	783 823
Production of fish	Kilo	8 857 108	9 206 725	10 029 311
Production per man-year	Kilo	402 238	423 426	365 843
Number of man-year		22.0	21.7	27.4
Feed conversion ratio		1.24	1.21	1.25
Feed price per kilo	NOK	8.88	8.94	9.19
Sales price per kilo, salmon	NOK	25.81	22.93	33.13
Sales price per kilo, rainbow trout	NOK	26.06	22.61	31.46
Sales price per kilo, salmon and rainbow trout	NOK	25.83	22.90	33.00
Production value	NOK	231 803 409	214 233 172	342 904 991
Production value per man-year	NOK	10 527 156	9 852 789	12 508 259

G.3.5. Estimated financial ratios

		2011	2012	2013
Return on Total Assets	%	11.8	5.1	20.8
Operating Margin	%	16.4	6.5	26.4
Profit Margin	%	17.7	8.4	27.9
Current Ratio	%	187.5	166.0	185.0
Quick Ratio	%	78.9	72.3	93.0
Interest Cover	%	688.6	308.6	1 543.8
Equity Ratio	%	37.0	33.1	36.4
Short-term liabilities Ratio	%	31.0	36.2	33.7
Long-term liabilities Ratio	%	32.0	30.7	29.8

G.3.6. Estimated costs per kilo produced Atlantic salmon and Rainbow trout

		2011	2012	2013
Smolt costs	NOK	2.28	2.16	2.19
Feeding costs	NOK	11.02	10.85	11.50
Insurance costs (fish)	NOK	0.14	0.12	0.11
Wages and salaries	NOK	1.61	1.55	1.80
Depreciation	NOK	1.09	1.15	1.23
Other operating expenses	NOK	3.37	3.26	5.58
NET Financial Expenses	NOK	0.19	0.22	0.28
Production costs per kilo	NOK	19.70	19.31	22.69
Slaughter costs and freight charges	NOK	2.53	2.67	2.64
Total costs per kilo	NOK	22.23	21.98	25.33

G4. Tables – average results for Norwegian hatcheries

G.4.1. Sample

		2011	2012	2013
Number of companies in the sample	No.	89	83	75
Number of licenses	No.	163	151	149
Average number of licenses per companies	No.	1.8	1.8	2.0
Total number of licences with production ¹⁾	No.	202	197	190

1) Sources: The Directorate of Fisheries, based on preliminary figures from the Aquaculture Statistics

G.4.2. Profit and loss account

		2011	2012	2013
Revenues of smolt	NOK	28 621 827	30 286 727	36 995 288
Revenues of fry	NOK	1 690 092	1 491 023	2 174 150
Revenues of roe	NOK	919 869	1 344 461	1 219 360
Compensations	NOK	195 183	283 611	218 409
Other operating revenues	NOK	257 735	281 669	445 896
Operating revenues	NOK	31 684 707	33 687 490	41 053 104
Roe and fry costs	NOK	3 971 960	4 446 351	7 118 562
Feeding costs	NOK	4 573 783	4 641 995	6 469 342
Insurance costs	NOK	319 709	323 905	367 780
Vaccination costs	NOK	4 431 778	442 133	4 982 673
Changes in stocks	NOK	1 401 808	1 180 891	758 847
Wages and salaries	NOK	5 514 697	6 264 273	7 409 038
Depreciation of intangible fixed assets	NOK	0	0	0
Depreciation of tangible fixed assets	NOK	2 295 960	2 751 608	3 247 855
Electricity costs	NOK	1 493 496	1 331 755	1 831 732
Other operating expenses	NOK	5 286 429	5 603 621	6 264 460
Operating expenses	NOK	26 486 004	28 624 749	36 932 594
Operating profit	NOK	5 198 703	5 062 741	4 120 510
Financial revenues	NOK	724 807	584 190	249 276
Financial expenses	NOK	1 106 340	1 155 036	1 376 223
Net financial items	NOK	-381 533	-570 846	-1 126 947
Profit before taxation	NOK	4 817 170	4 491 895	2 993 563

G.4.3. Balance sheet

		2011	2012	2013
Intangible fixed assets	NOK	545 920	656 702	787 762
Land, buildings and other real property	NOK	15 024 374	15 795 070	20 890 770
Plant and machinery	NOK	10 478 279	13 027 624	11 955 086
Operating equipment	NOK	2 324 425	1 082 101	3 474 985
Total tangible fixed assets	NOK	27 827 077	29 904 795	36 320 841
Financial fixed assets	NOK	1 828 200	1 461 158	2 090 907
Total fixed assets	NOK	30 201 198	32 022 656	39 199 510
Stocks	NOK	10 276 091	10 848 832	12 431 003
Receivables and investments	NOK	4 199 831	3 707 236	7 751 532
Bank deposits, cash at bank etc	NOK	3 242 405	4 799 714	4 294 405
Current assets	NOK	17 718 327	19 355 782	24 476 940
Total assets	NOK	47 919 524	51 378 437	63 676 451

G.4.3. Balance sheet - continues

		2011	2012	2013
Equity	NOK	15 585 114	16 553 697	19 860 200
Provisions for liabilities and charges	NOK	2 824 755	2 993 341	3 779 938
Other long-term liabilities	NOK	14 185 694	18 543 719	22 205 371
Current liabilities	NOK	15 323 961	13 287 681	17 830 942
Total liabilities	NOK	32 334 411	34 824 741	43 816 250
Total equity and liabilities	NOK	47 919 524	51 378 437	63 676 451

G.4.4. Sale a/o

		2011	2012	2013
Sale of smolt	No.	3 269 934	3 176 929	3 826 600
Sale of fry	No.	643 258	563 892	690 960
Sale of fish (smolt and fry)	No	3 913 193	3 740 820	4 517 560
Percentage of fry of total sales	%	16.4	15.1	15.3
Sale of roe	No.	1 709 764	2 631 940	2 246 040
Number of man-year		9.2	9.6	11.1
Sale of fry and smolt per man-year	No.	427 220	389 698	406 187
Sales price per sold smolt	NOK	8.75	9.53	9.67
Sales price per sold fry	NOK	2.63	2.64	3.15
Sales price per sold fry and smolt	NOK	7.75	8.49	8.67
Production value	NOK	32 633 597	34 303 102	41 147 646
Production value per man-year	NOK	3 562 751	3 573 509	3 699 707

G.4.5. Financial ratios

		2011	2012	2013
Return on Total Assets	%	12.4	11.0	6.9
Operating Margin	%	16.4	15.0	10.0
Profit Margin	%	18.2	16.5	10.6
Current Ratio	%	115.6	145.7	137.3
Quick Ratio	%	48.6	64.0	67.6
Interest Cover	%	535.4	488.9	317.5
Equity Ratio	%	32.5	32.2	31.2
Short-term liabilities Ratio	%	32.0	25.9	28.0
Long-term liabilities Ratio	%	35.5	41.9	40.8

G.4.6. Production costs per sold fry and smolt

		2011	2012	2013
Roe and fry costs	NOK	1.02	1.19	1.58
Feeding costs	NOK	1.17	1.24	1.43
Insurance costs	NOK	0.08	0.09	0.08
Vaccination costs	NOK	1.13	1.19	1.10
Wages and salaries	NOK	1.41	1.67	1.64
Depreciation	NOK	0.59	0.74	0.72
Electricity costs	NOK	0.38	0.36	0.41
Other operating expenses	NOK	1.35	1.50	1.39
Net financial expenses	NOK	0.10	0.15	0.25
Production costs per sold fry and smolt	NOK	7.22	8.12	8.59

G5. Definitions

G.5.1. Definitions - fish farms

Operating revenues	- Sales revenues of Atlantic salmon and Rainbow trout + compensations + other operating revenues
Operating expenses	- Smolt costs + feeding costs + insurance costs + slaughter costs – changes in stocks + wages and salaries + depreciation + costs not related to production of fish + other operating expenses
Operating profit	- Operating revenues – operating expenses
Profit before taxation	- Operating profit – results of financial items
Wage paying ability per man-year	- Wage paying ability / number of man-year
Number of man-year	- Number of working hour / 1845
Return on Total Assets	- (Profit before taxation + financial expenses / total assets) * 100
Operating Margin	- (Operating profit / operating revenues) * 100
Profit Margin	- ((Operating profit + financial revenues)/Production value)*100
Current Ratio	- (Current assets / current liabilities) * 100
Acid Test Ratio	- (Current assets - stocks / current liabilities) * 100
Interest Cover	- (Profit before taxation + financial revenues / financial expenses) * 100
Equity Ratio	- (Shareholders' funds / total assets) * 100
Short-term liabilities Ratio	- (Short-term liabilities / total assets) * 100
Long-term liabilities Ratio	- (Long-term liabilities / total assets) * 100
Smolt costs	- Total smolt costs / production of fish
Feeding costs	- Total feeding costs / production of fish
Insurance costs	- Total insurance costs / production of fish
Wages and salaries	- Total wages and salaries / production of fish
Estimated depreciation	- Total depreciation / production of fish
Other operating expenses	- Total other operating expenses / production of fish
Net Financial expenses	- (Financial expenses – financial revenues) / production of fish
Production costs per kilo	- Smolt costs + feeding costs + insurance costs + wages and salaries + depreciation + other operating expenses + Net financial expenses

G.5.2. Definitions - hatcheries

Operating revenues	- Sales revenues of smolt, fry and roe + compensations + other operating revenues
Operating expenses	- Roe and fry costs + feeding costs + insurance costs + vaccinations costs – changes in stock + wages and salaries + depreciation + electricity costs + other operating expenses
Operating profit	- Operating revenues – operating expenses
Profit before taxation	- Operating profit + results of financial items
Sale of smolt	- Number of individual sold
Sale of fry	- Number of individual sold
Number of man-year	- Number of working hour / 1845
Return on Total Assets	- (Profit before taxation plus financial expenses / total assets) * 100
Operating Margin	- (Operating profit / operating revenues) * 100
Profit Margin	- ((Operating profit + financial revenues)/Production value)*100
Current Ratio	- (Current assets / current liabilities) * 100
Quick Ratio	- (Current assets - stocks / current liabilities) * 100
Interest Cover	- (Profit before taxation plus financial revenues / financial expenses) * 100
Equity Ratio	- (Shareholders' funds / total assets) * 100

Short-term liabilities Ratio	- $(\text{Short-term liabilities} / \text{total assets}) * 100$
Long-term liabilities Ratio	- $(\text{Long-term liabilities} / \text{total assets}) * 100$
Roe- and fry costs per fish	- $\text{Total roe- and fry costs} / (\text{sale of fry} + \text{sale of smolt})$
Feeding costs per fish	- $\text{Total feeding costs} / (\text{sale of fry} + \text{sale of smolt})$
Insurance costs per fish	- $\text{Total insurance costs} / (\text{sale of fry} + \text{sale of smolt})$
Vaccination costs per fish	- $\text{Total vaccination costs} / (\text{sale of fry} + \text{sale of smolt})$
Wages and salaries per fish	- $\text{Total wages and salaries} / (\text{sale of fry} + \text{sale of smolt})$
Depreciation per fish	- $\text{Total depreciation} / (\text{sale of fry} + \text{sale of smolt})$
Electricity costs per fish	- $\text{Total electricity costs} / (\text{sale of fry} + \text{sale of smolt})$
Other operating expenses per fish	- $\text{Total other operating expenses} / (\text{sale of fry} + \text{sale of smolt})$
Net Financial expenses per fish	- $(\text{Financial expenses} - \text{financial revenues}) / (\text{sale of fry} + \text{sale of smolt})$
Prod. Costs per sold fish	- $\text{Roe- and fry costs} + \text{feeding costs} + \text{insurance costs} + \text{vaccination costs} + \text{wages and salaries} + \text{depreciation} + \text{electricity costs} + \text{other operating expenses} + \text{Net financial expenses}$

H. VEDLEGG – SKJEMA

Lønnsomhetsskjema 2013

Matfiskproduksjon av laks og regnbueørret

(Etter Lov nr 79 av 17. juni 2005, §24 plikter alle å gi oppgave)

Fylke:

Organisasjonsnummer:

Antall tillatelser:

Husk at en kopi av årsregnskap (inkl. regnskapsnoter) for 2013 skal sendes inn sammen med lønnsomhetsskjemaet.

I stedet for å fylle ut Del 2 i skjemaet kan du sende inn spesifisert resultatregnskap eller en spesifisering av kostnadspostene varekostnad og annen driftskostnad.

Del 1.

Skal besvares av alle

Spørsmål A:

- 1) Omfatter vedlagte skjema og årsregnskap for 2013 flere tillatelser enn angitt ovenfor? Ja Nei
- 2) Dersom ja: Hvor mange tillatelser gjelder skjemaet og årsregnskapet for 2013? _____

Spørsmål B:

- Hadde selskapet andre inntekter enn fra slakt av egenprodusert laks og regnbueørret i 2013? Ja Nei
- Dersom ja:
- Hvilken type inntekt?: _____
 - Hvor høy var denne inntekten? kr _____

Spørsmål C:

- Har selskapet mottatt forsikringsutbetaling i 2013 som følge av tap av fisk? Ja Nei
- Dersom ja: Hvor høy var denne utbetalingen?: kr _____

Spørsmål D:

- | | 1.1.12 | 31.12.12 |
|--|--------|----------|
| 1) Hvor stort var lageret av fôr per 1.1. og 31.12.? | kg | |
| 2) Hvor stort var lageret av frossenfisk per 1.1. og 31.12.? | kg | |
| 2013 | | |
| 3) Hvor mange kilogram fôr ble kjøpt i 2013? | kg | |

Spørsmål E:

Hva var gjennomsnittlig vekt per stk smolt på utsettingstidspunktet i 2013?

- Atlantisk laks, utsatt i 2013: gram _____
 - Regnbueørret, utsatt i 2013: gram _____
-

Del 2.

Det er kun nødvendig å fylle ut postene nedenfor dersom postene ikke er spesifisert i vedlagte årsregnskap eller i eventuelle vedlagte spesifiseringer.

Spørsmål F:

Spesifisering av kostnadspostene "Varekostnad" og "Beholdningsendring" i resultatregnskapet

- 1) Kjøp av smolt kr _____
 - 2) Kjøp av fôr kr _____
 - 3) Forsikringskostnad (fisk) kr _____
 - 4) Endringer i varebeholdning kr _____
-

Spørsmål G:

Spesifisering av kostnadsposten "Slaktekostnader" i resultatregnskapet

- 1) Ved leieslakting (inkl. eventuelle fraktkostnader):
Hvor mye betalte selskapet i slaktekostnader (bokførte kostnader)? kr _____
 - 2) Ved eget slakteri:
Hvor mye utgjorde kostnadene i forbindelse med slakting av egen fisk (bokførte kostnader)?
 - Lønnskostnader kr _____
 - Emballasje kr _____
 - Frakt kr _____
 - Annet kr _____
-

Spørsmål H:

Spesifisering av "Varer" i balanseregnskapet

- 1) Beholdningsverdi av fôr per 1.1. kr _____
 - 2) Beholdningsverdi av fôr per 31.12. kr _____
-

Dato og underskrift:	Telefon:
	E-post:

Lønnsomhetsskjema 2013

Settefisktillatelser for laks og regnbueørret

(Etter Lov nr 79 av 17. juni 2005, §24 plikter alle å gi oppgave)

Fylke:

Organisasjonsnummer:

Antall tillatelser:

Husk at en kopi av årsregnskap (inkl. regnskapsnoter) for 2013 skal sendes inn sammen med lønnsomhetsskjemaet.

Istedenfor å fylle ut Del 2 i skjemaet kan du sende inn spesifisert resultatregnskap eller en spesifisering av kostnadspostene varekostnad og annen driftskostnad.

Del 1.

Skal besvares av alle

Spørsmål A:

Omfatter vedlagte skjema og årsregnskap for 2013 flere tillatelser enn nevnt ovenfor ?

Ja

Nei

Dersom ja: Hvor mange tillatelser gjelder skjema og årsregnskapet for 2013 ?:

Spørsmål B:

Hadde selskapet andre inntekter enn fra salg av yngel og smolt i 2013?

Ja

Nei

Dersom ja, - Hvilken type inntekt?

- Hvor høy var denne inntekten? kr

Spørsmål C:

Har selskapet mottatt forsikringsutbetaling i 2013 som følge av tap av fisk?

Ja

Nei

Dersom ja: Hvor høy var denne utbetalingen? kr

Spørsmål D:

Har selskapet benyttet seg av kunstig varmetilsetting i produksjonen?

Ja

Nei

Spørsmål E:

Har selskapet eget klekkeri?

Ja

Nei

Del 2.

Det er kun nødvendig å fylle ut postene nedenfor dersom postene ikke er spesifisert i vedlagte årsregnskap eller vedlagte spesifiseringer.

Spørsmål F:

Spesifisering av beholdningsverdi i balanseregnskapet

- | | | |
|---|----|-------|
| 1) Fôr på lager per 1.1.2013 (kilo x innkjøpspris 2013) | kr | _____ |
| 2) Fôr på lager per 31.12.2013 (kilo x innkjøpspris 2013) | kr | _____ |
| 3) Vaksine på lager per 1.1.2013 (kilo x innkjøpspris 2013) | kr | _____ |
| 4) Vaksine på lager per 31.12.2013 (kilo x innkjøpspris 2013) | kr | _____ |

SPØRSMÅL G (SE RETTLEDNING):

Spesifisering av vareforbruk i resultatregnskapet

- | | | |
|------------------------------|----|-------|
| 1) Kjøp av rogn og yngel | kr | _____ |
| 2) Kjøp av fôr | kr | _____ |
| 3) Forsikringskostnad (fisk) | kr | _____ |
| 4) Elektrisitetskostnad | kr | _____ |
| 5) Vaksinasjonskostnad | kr | _____ |

Dato og underskrift:	Telefonnr:
	E-post::

Statistikk for akvakultur 2013

Matfisk, stamfisk og/eller FoU tillatelser

Atlantisk laks, regnbueørret og ørret

(Etter Lov nr 79 av 17. juni 2005, § 24 plikter alle å gi oppgave)

Organisasjonsnummer:

Fylke:

Antall tillatelser:

	Ja	Nei
Har det vært produksjon av fisk i noen av selskapets tillatelser i 2013?		
Benyttet reelt volum i m ³ per 31.12.2013 ¹⁾		

1) Kilde: Månedlig luse- og biomasserapportering per 30.1.14

Svarfrist 25. mars 2014

Tabell 1. Produksjonsoversikt for 2013 (antall fisk)

	Beholdning per 1.1 ¹⁾	Utsett ¹⁾	Uttak av tidligere generasjon.	Uttak av fjorårets generasjon.	Uttak av årets generasjon	Tap/Svinn	Beholdning per 31.12. ¹⁾
Atlantisk laks							
Regnbueørret							
Brunørret / Sjørørret							

1) Kilde: Månedlig luse- og biomasserapportering per 30.1.14

Tabell 2. Beholdning per 31.12.2013 (antall og gjennomsnittsvekt per stk)

	Tidligere generasjon		Fjorårets generasjon		Årets generasjon	
	Stk ¹⁾	Gj. snitt vekt ¹⁾	Stk ¹⁾	Gj. snitt vekt ¹⁾	Stk ¹⁾	Gj. snitt vekt ¹⁾
Atlantisk laks						
Regnbueørret						
Brunørret / Sjørørret						

1) Kilde: Månedlig luse- og biomasserapportering per 30.1.14

Tabell 3. Kjøp og interne mottak av settefisk/smolt i 2013

	Kjøp		Interne mottak		Totalt inntak	
	Stk	Beløp i kr (ekskl. mva)	Stk	Beløp i kr (ekskl. mva)	Stk ¹⁾	Beløp i kr (ekskl. mva)
Atlantisk laks						
Regnbueørret						
Brunørret/ Sjørørret						

1) Kilde: Månedlig luse- og biomasserapportering per 30.1.14

Tabell 4a. Salg av fisk i 2013 (levende og slaktet)

	Atlantisk laks		Regnbueørret		Brunørret/Sjørørret	
	Mengde	Beløp i kr (ekskl. mva)	Mengde	Beløp i kr (ekskl. mva)	Mengde	Beløp i kr (ekskl. mva)
Sløyd fisk (med hode)	kg		kg		kg	
Sløyd fisk (hodekappet)	kg		kg		kg	
Rund fisk (rund vekt)	kg		kg		kg	

Tabell 4b. Salg og interne overføringer av rogn i 2013

	Atlantisk laks		Regnbueørret		Brunørret/Sjørørret	
	Mengde	Beløp i kr (ekskl. mva)	Mengde	Beløp i kr (ekskl. mva)	Mengde	Beløp i kr (ekskl. mva)
Rogn/øyerogn – målt i liter						
Rogn/øyerogn – målt i stk						

Tabell 5. Generelle opplysninger

Rensefisk	Har selskapet kjøpt/selvfishet rensefisk i 2013? <input type="checkbox"/> Ja <input type="checkbox"/> Nei	Dersom ja: Antall stk	Beløp (i kr)
Frossenfisk (Ikke solgt)	Hadde selskapet frossenfisk på lager per 31.12. 2013? <input type="checkbox"/> Ja <input type="checkbox"/> Nei	Dersom ja, oppgi antall kilo: Laks: Regnbueørret:	

Tabell 6. Tap/Svinn i produksjonen av fisk i 2013 (Tap/Svinn i tabell 1 skal fordeles på årsak her)

Årsak (se rettleiding):	Atlantisk laks	Regnbueørret	Brunørret/Sjørørret
	Stk	Stk	Stk
Dødfisk			
Utkast fra slakteri			
Rømming			
Annet.....			
Tellefeil			
Sum (sum = tap/svinn i tabell 1)			

Tabell 7. Arbeidsinnsats i 2013 (Gjelder arbeid knyttet til produksjon på tillatelsen(e), inkl. adm.)

Betalt arbeidstid	Fast ansatt Sesongarbeidere	Antall personer		Antall timer	
		Menn	Kvinner	Menn	Kvinner
Utbetalt arbeidstid (Fyll ut totalt utbetalte arbeidstimer):					

Tabell 8. Kjøp og salg av varige driftsmidler i 2013

	Kjøp (kr)	Salg (kr)
Driftsbygninger		
Sjøanlegg (f.eks. merder, nøter)		
Diverse maskiner (f.eks. fórautomater, datautstyr)		
Transportmidler og annet		
I alt		

Merknader og kommentarer (legg ved eget ark dersom det er for liten plass til å skrive på)

Dato og underskrift:	Telefon:
	E-post:

Statistikk for akvakultur 2013

Settefisktillatelser

Atlantisk laks, regnbueørret og ørret

(Etter Lov nr 79 av 17. juni 2005, § 24 plikter alle å gi oppgave)

Organisasjonsnummer:

Fylke:

Antall tillatelser:

	Ja	Nei
Har det vært produksjon i noen av selskapets tillatelser i 2013?		
Har selskapet egen stamfisk per 31.12.2013?		
Har selskapet tillatelser for produksjon av yngel til utsetting i vassdrag?		

Svarfrist 1. mars 2014

Tabell 1. Beholdning av yngel per 1.1.2013

	Yngel. Antall i 1 000 stk ¹⁾
Atlantisk laks	
Regnbueørret	
Brun-/Sjørørret	

1) Kilde: Fiskeridirektoratet. Fjorårets skjema

Tabell 2. Produksjon fra rognkorn til yngel i 2013

	Beholdning per 1.1. rognkorn ¹⁾	Totalt kjøp/interne mottak av rognkorn		Beholdning per 31.12. rognkorn	Klekket yngel
	Ant. i 1000 stk	Ant. i 1000 stk	Beløp i 1 000 kr	Ant. i 1000 stk	Ant. i 1000 stk
Atlantisk laks					
Regnbueørret					
Brun-/Sjørørret					

1) Kilde: Fiskeridirektoratet, Fjorårets skjema

Tabell 3. Salg og interne leveranser av rognkorn til klekkeri i 2013

	Beløp i 1 000 kr (ekskl. mva)	Rognkorn. Antall i 1 000 stk
Atlantisk laks		
Regnbueørret		
Brun-/Sjørørret		

Tabell 4. Kjøp og interne mottak av yngel i 2013

	Beløp i 1 000 kr (ekskl. mva)	Yngel. Antall i 1000 stk
Atlantisk laks klekket i 2013		
Atlantisk laks klekket <u>før</u> 2013		
Regnbueørret		
Brun-/Sjørørret		

Tabell 5a. Salg og interne leveranser av smolt/settefisk for utsett i sjøvann i 2013

	Beløp i 1 000 kr (ekskl. mva)	Smolt. Antall i 1000 stk
Atlantisk laks		
Regnbueørret		
Brun-/Sjørret		

Tabell 5b. Salg og interne leveranser av yngel for utsett i ferskvann i 2013

	Beløp i 1 000 kr (ekskl. mva)	Yngel. Antall i 1000 stk
Atlantisk laks		
Regnbueørret		
Brun-/Sjørret		

Tabell 6. Tap/svinn i produksjon av yngel i 2013

Årsak: (Se rettleddning)	Dødfisk i 1000 stk	Destruksjon i 1000 stk	Rømming i 1000 stk	Annet i 1000 stk	Tellefeil i 1000 stk	Sum i 1000 stk
Atlantisk laks						
Regnbueørret						
Brun-/Sjørret						

Tabell 7. Beholdning av yngel per 31.12.

	Yngel. Antall i 1 000 stk
Atlantisk laks klekket i 2013	
Atlantisk laks klekket <u>før</u> 2013	
Regnbueørret	
Brun-/sjørret	

Tabell 8. Arbeidsinnsats i 2013

		Antall personer		Antall timer	
		Menn	Kvinner	Menn	Kvinner
Betalt arbeidstid	Fast ansatte				
	Sesongarbeidere				
Ubetalt arbeidstid (Fyll ut totalt antall utbetalte arbeidstimer):					

Tabell 9. Kjøp og salg av varige driftsmidler i 2013

	Kjøp (1000 kr ekskl. mva.)	Salg (1000 kr ekskl. mva.)
Driftsbygninger		
Produksjonsutstyr/Maskiner		
Transportmidler		

Merknader og kommentarer (legg ved eget ark)

Dato og underskrift:	Telefon:
	E-post:



FISKERIDIREKTORATET

Telefon: 03495

Faks: 55 23 80 90

Adresse: Postboks 185 Sentrum, 5804 Bergen

Besøksadresse: Strandgaten 229, Bergen

E-post: postmottak@fiskeridir.no

ISSN 1894-2881

www.fiskeridir.no

Livet i havet – vårt felles ansvar



TRYKK: BODONI