

FISKERIDIREKTORATET

Lønnsomhetsundersøkelse for settefiskproduksjon Laks og Regnbueørret

Omfatter selskaper med produksjon
av laks og regnbueørret i ferskvann.

2009

FORORD

Akvakulturnæringen har en viktig rolle som verdiskapende næring i Norge og i kyst-Norge spesielt. Fiskeridirektoratet har siden 1985 samlet inn regnskapsopplysninger fra selskap med settefiskproduksjon av laks og regnbueørret, og besitter dermed en av verdens lengste tidsserier hva angår denne type lønnsomhetsvurderinger.

Opplysningene som samles inn danner grunnlag for beregning av viktige lønnsomhetsmål som driftsmargin, salg av fisk per årsverk, produksjonskostnader per stk m.m. Undersøkelsen vil være til nytte for ulike forvaltningsinstitusjoner, forskning og næring. Resultatene i denne undersøkelsen, gjerne sammen med statistikkopplysninger, gir viktig indikatorer over næringens utvikling.

I denne rapporten legger Fiskeridirektoratet frem resultater fra sin lønnsomhetsundersøkelse for settefiskproduksjon for regnskapsåret 2009. Undersøkelsen omfatter selskaper med produksjon av laks og regnbueørret i ferskvann.

I 2009-undersøkelsen har en endret perspektiv fra et samfunnsøkonomisk til et bedriftsøkonomisk perspektiv. Endringene er gjort for at undersøkelsen skal være mer sammenlignbar med undersøkelser fra andre næringer og for å vise gjeldende praksis ved utarbeidelse av regnskap.

Rapporten er i sin helhet lagt ut på Fiskeridirektoratets hjemmeside (<http://www.fiskeridir.no>). Tidsserietabeller er publisert på samme hjemmeside. Som følge av omleggingen vil vi ha to ulike tidsserier; en avsluttet tidsserie 1990-2008 og en gjeldende tidsserie 2008-.

Rådgiver Merete Fauske ved Statistikkavdelingen har hatt hovedansvaret for gjennomføring av undersøkelsen og utarbeidelse av meldingen.

Bergen, desember 2010

Liv Holmefjord

Per Sandberg

INNHOOLD

A. SAMMENDRAG:	
A1. Definisjoner	9
A2. Endringer	9
A3. Utvalget	9
A4. Samlet resultat for settefisknæringen	9
A5. Økonomisk resultat	10
A6. Produktivitet	10
A7. Produksjonskostnad per stk	10
A8. Lønnsomhet etter produksjonsform	11
A9. Lønnsomhet etter kapasitetsutnyttelse	11
A10. Regional utvikling	12
B. OM UNDERSØKELSEN:	
B1. Endringer	13
B2. Rapportinnhold	13
B3. Usikkerhet	14
B4. Representativitet	14
C. RESULTATANALYSE - HELE LANDET:	
C1. Produksjon og salg	17
C2. Inntekt	17
C3. Kostnadsutvikling	18
C4. Lønnsomhet	21
C5. Likviditet og soliditet	22
D. RESULTATANALYSE – PRODUKSJONSFORM	
D1. Bakgrunn	25
D2. Utvalg	25
D3. Resultater	25
E. RESULTATANALYSE – REGIONER:	
E1. Utvalg	27
E2. Økonomisk resultat	27
E3. Produksjonskostnad per stk	28
F. TABELLVERK:	
F1. Gjennomsnittstall per selskap for hele landet	31
F2. Gjennomsnittstall per selskap for selskap som kun har solgt smolt	33
F3. Gjennomsnittstall per selskap for selskap som har solgt både yngel og smolt	35
F4. Gjennomsnittstall per selskap for Finnmark og Troms	37
F5. Gjennomsnittstall per selskap for Nordland	39
F6. Gjennomsnittstall per selskap for Trøndelag	41
F7. Gjennomsnittstall per selskap for Møre og Romsdal	43
F8. Gjennomsnittstall per selskap for Sogn og Fjordane	45
F9. Gjennomsnittstall per selskap for Hordaland	47
F10. Gjennomsnittstall per selskap for Rogaland, Agder og Telemark	49
F11. Spredningstabeller	51

G. DEFINISJONER:	
G1. Resultatregnskap	53
G2. Balanseregnskap	53
G3. Salg og andre beregnede lønnsomhetsmål	54
G4. Beregnede nøkkeltall	54
G5. Beregnede kostnader per stk solgt fisk	55
H. SUMMARY IN ENGLISH:	
H1. Profitability	57
H2. Productivity	57
H3. Production costs per sold fry and smolt	58
H4. Regional production costs per sold fry and smolt	58
H5. Average results for Norwegian hatcheries	59
H6. Definitions	61
I. VEDLEGG – SKJEMA	63

TABELLINNHOLD

F1. HELE LANDET:	
Utvalg	31
Resultatregnskap	31
Balanseregnskap	31
Salg og andre beregnede lønnsomhetsmål	32
Beregnede nøkkeltall	32
Beregnede kostnader per stk solgt fisk	32
F2. SELSKAP SOM KUN HAR SOLGT SMOLT:	
Utvalg	33
Resultatregnskap	33
Balanseregnskap	33
Salg og andre beregnede lønnsomhetsmål	34
Beregnede nøkkeltall	34
Beregnede kostnader per stk solgt fisk	34
F3. SELSKAP SOM HAR SOLGT BÅDE YNGEL OG SMOLT:	
Utvalg	35
Resultatregnskap	35
Balanseregnskap	35
Salg og andre beregnede lønnsomhetsmål	36
Beregnede nøkkeltall	36
Beregnede kostnader per stk solgt fisk	36
F4. FINNMARK OG TROMS;	
Utvalg	37
Resultatregnskap	37
Balanseregnskap	37
Salg og andre beregnede lønnsomhetsmål	38
Beregnede nøkkeltall	38
Beregnede kostnader per stk solgt fisk	38

F5. NORDLAND:	
Utvalg	39
Resultatregnskap	39
Balansregnskap	39
Salg og andre beregnede lønnsomhetsmål	40
Beregnete nøkkeltall	40
Beregnete kostnader per stk solgt fisk	40
F6. TRØNDELAG:	
Utvalg	41
Resultatregnskap	41
Balansregnskap	41
Salg og andre beregnede lønnsomhetsmål	42
Beregnete nøkkeltall	42
Beregnete kostnader per stk solgt fisk	42
F7. MØRE OG ROMSDAL:	
Utvalg	43
Resultatregnskap	43
Balansregnskap	43
Salg og andre beregnede lønnsomhetsmål	44
Beregnete nøkkeltall	44
Beregnete kostnader per stk solgt fisk	44
F8. SOGN OG FJORDANE:	
Utvalg	45
Resultatregnskap	45
Balansregnskap	45
Salg og andre beregnede lønnsomhetsmål	46
Beregnete nøkkeltall	46
Beregnete kostnader per stk solgt fisk	46
F9. HORDALAND:	
Utvalg	47
Resultatregnskap	47
Balansregnskap	47
Salg og andre beregnede lønnsomhetsmål	48
Beregnete nøkkeltall	48
Beregnete kostnader per stk solgt fisk	48
F10. ROGALAND, AGDER OG TELEMAR:	
Utvalg	49
Resultatregnskap	49
Balansregnskap	49
Salg og andre beregnede lønnsomhetsmål	50
Beregnete nøkkeltall	50
Beregnete kostnader per stk solgt fisk	50

F11. SPREDNINGSTABELLER

Salg av fisk for hvert enkelt selskap i 2009	51
Produksjonskostnad per stk for hvert enkelt selskap i 2009	51
Driftsmargin for hvert enkelt selskap i 2009	52
Gjennomsnitt, maksimum, minimum og standardavvik i 2009	52

DIAGRAMOVERSIKT

FIGUR 1:

Gjennomsnittlig salg av yngel og smolt per selskap 1999-2009.	17
---	----

FIGUR 2:

Gjennomsnittlig produksjonskostnad per stk solgt fisk 1999-2009.	19
--	----

FIGUR 3:

Gjennomsnittlig fortjeneste per stk solgt fisk (yngel og smolt) 1999-2009	22
---	----

FIGUR 4:

Gjennomsnittlig driftsmargin for de ulike regionene i 2009	28
--	----

FIGUR 5:

Gjennomsnittlig produksjonskostnad per stk for de ulike regionene i 2009	29
--	----

A. SAMMENDRAG

A1. DEFINISJONER

De mest brukte begrepene i undersøkelsen er driftsmargin, fortjeneste per stk solgt fisk, salgpris per stk solgt fisk og produksjonskostnad per stk solgt fisk.

Resultatbegrepene defineres på følgende måte:

Salgspris per stk solgt fisk

Gir uttrykk for inntekt per stk solgt yngel og smolt.

Driftsmargin

Gir uttrykk for hvor mye som tjenes på hver 100 kr solgt.

Produksjonskostnad per stk solgt fisk

Gir uttrykk for hva det koster å produsere en fisk (yngel og smolt).

Fortjeneste per stk solgt fisk

Gir uttrykk for fortjeneste per stk solgt yngel og smolt. Fortjenesten fremkommer ved å ta salgpris per stk og trekke fra produksjonskostnad per stk.

A2. ENDRINGER

Fiskeridirektoratet har fra og med årets undersøkelse gått over fra å beregne beholdningsverdi på levende yngel og smolt, verdi på utstyr og avskrivninger til å benytte de verdier som oppgis i regnskapene. I tillegg vil verdi på tillatelser/konsesjoner og goodwill være inkludert.

Dette betyr at vi skifter fokus fra samfunnsøkonomisk til bedriftsøkonomisk perspektiv i lønnsomhetsundersøkelsen.

En sammenligning av lønnsomhetsundersøkelsen for hele landet i 2008 etter samfunnsøkonomisk og bedriftsøkonomisk prinsipp viser at gjennomsnittlig driftsmargin øker fra 16,2 prosent til 19,5 prosent når et bedriftsøkonomisk prinsipp legges til grunn. Omleggingen medfører ikke endringer i gjennomsnittlig produksjonskostnad per stk.

I lønnsomhetsundersøkelsen fokuseres det på størrelsesnøytral resultatbegrep som driftsmargin, fortjeneste per stk, salgpris per stk og produksjonskostnad per stk.

Siden endringene er relative små for de størrelsesnøytrale postene er det mulig å sammenligne presenterte tall med tidligere presenterte tall. Se for øvrig kapittel B for mer detaljer.

A3. UTVALGET

Undersøkelsen er basert på opplysninger fra alle typer selskap med settefiskproduksjon av laks og regnbueørret (integreerte og enkeltstående selskap, små og store selskap).

Utvalget i årets undersøkelse representerer 74,4 prosent av alle tillatelser i drift i 2009.

Ser vi nærmere på utvalget finner vi at selskapene som inngår i lønnsomhetsundersøkelsen står for 87 prosent av all smolt og settefisk som ble solgt i 2009. Mer detaljer om representativiteten finnes i kapittel B.

A4. SAMLET RESULTAT FOR SETTEFISKNÆRINGEN

Beregninger viser at settefisknæringen for laks og regnbueørret hadde et *samlet resultat før skatt* på 418 millioner kroner i 2009. Tilsvarende beregning for 2008 viser et samlet resultat før skatt på 464 millioner kroner.

En del beregnede størrelser for samlet resultat er vist i tabell A.4.1. Tilsvarende tall for 2008 er tatt med for å kunne vise utviklingen det siste året. *Tall i millioner kroner.*

		2008	2009
Sum driftsinntekt	kr	2 648	2 913
Sum driftskostnad	kr	2 130	2 442
Driftsresultat	kr	518	471
Ord. resultat før skatt	kr	464	418
Driftsmargin	%	19,5	16,2

Tallene ovenfor viser en nedgang i det økonomiske resultatet fra 2008 til 2009.

Det var en økning i salgpris per stk fra 2008 til 2009, men effekten av dette ble redusert som følge av økte produksjonskostnader i samme periode. En stagnering i produksjonen av yngel og smolt, i form av liten vekst i antall solgte individ, er en annen faktor som forklarer reduksjonen i det økonomiske resultatet fra 2008 til 2009.

A5. ØKONOMISK RESULTAT

Lønnsomhetsundersøkelsen er basert på gjennomsnittresultater for utvalget i undersøkelsen.

Hovedkonklusjonene i Fiskeridirektoratets lønnsomhetsundersøkelse for selskaper med settefiskproduksjon i 2009 er følgende:

- redusert driftsmargin
- bedre fortjeneste per stk
- redusert produktivitet
- økte produksjonskostnader per stk

Tabell A.5.1. viser en del økonomiske størrelser i gjennomsnitt per selskap i 2009.

		2009
Sum driftsinntekt	Kr	26 424 776
Sum driftskostnad	Kr	22 149 029
Driftsresultat	Kr	4 275 747
Ord. resultat før skatt	Kr	3 793 129
Salg av smolt	stk	2 664 623
Salg av yngel	stk	776 378
Salg av rogn	stk	1 584 175
Salgspris per stk	kr	7,33
Produksjonskostnad per stk	kr	6,67
Fortjeneste per stk	kr	0,66
Antall årsverk		8,0
Gj. ant. tillatelser per selskap	stk	1,8

Den negative utviklingen i det økonomiske resultatet skyldes som tidligere nevnt en kombinasjon av økte kostnader og en stagnering i produksjonen av yngel og smolt fra 2008 til 2009.

Gjennomsnittlig produksjonskostnad per stk solgt yngel og smolt gikk opp med 4,7 prosent fra kr 6,37 i 2008 til kr 6,67 i 2009.

Ser vi på gjennomsnittlig salgspris per stk finner vi som nevnt en positiv utvikling fra 2008 til 2009. Gjennomsnittlig salgspris per stk solgt smolt var kr 8,83 i 2009, mens gjennomsnittlig salgspris per stk solgt yngel var kr 2,17 i 2009.

Utviklingen i totalrentabilitet og driftsmargin bekrefter den negative utviklingen i det økonomiske resultatet fra 2008 til 2009.

		2008	2009
Totalrentabilitet	%	19,4	15,1
Driftsmargin	%	19,5	16,2

A6. PRODUKTIVITET

Vi måler produktivitet hos settefiskprodusentene som salg av fisk (yngel og smolt) per årsverk.

Produktiviteten gikk ned med 2,3 prosent fra 2008 til 2009. Det er en økning i antall årsverk kombinert med liten økning i antall solgt yngel og smolt som forklarer produktivitetsnedgangen.

Gjennomsnittlig salg av fisk per årsverk var 431 467 stk i 2009.

Historisk sett har settefiskprodusentene hatt en betydelig økning i produktivitet. For å illustrere denne utviklingen kan vi nevne at gjennomsnittlig salg av fisk per årsverk for eksempel var 60 000 stk i 1985. I 1995 var produksjonen per årsverk økt til 183 000 stk, og i 2005 til 418 000 stk.

Tabell A.6.1. viser utvikling i salg av fisk per årsverk. Tall i stykk.

Tabell A.6.1.

År	Salg av fisk per årsverk
1985	59 532
1990	141 939
1995	182 786
2000	289 520
2005	417 586
2006	382 982
2007	426 065
2008	441 644
2009	431 467

A7. PRODUKSJONSKOSTNAD PER STK

Kostnadene i forbindelse med yngelproduksjon er, som følge av kortere produksjonstid, lavere enn kostnadene ved smoltproduksjon. Et stort salg av yngel vil derfor kunne føre til redusert produksjonskostnad per stk solgt fisk.

Yngel selges til andre settefiskprodusenter for utsett i ferskvann, mens smolt selges til matfiskprodusentene for utsett i sjøvann.

Vær oppmerksom på at endringer i forholdet mellom yngelproduksjon og smoltproduksjon fra ett år til ett annet kan påvirke utviklingen i produksjonskostnad per stk.

Tabell A.7.1. viser gjennomsnittlig produksjonskostnad per stk solgt fisk (yngel og smolt), basert på alle selskap i utvalget for 2008 og 2009. Tall i kroner.

Tabell A.7.1.	2008	2009
Rogn og yngelkostnad	0,87	0,87
Fôrkostnad	0,80	0,93
Forsikringskostnad	0,08	0,08
Vaksinasjonskostnad	1,16	1,20
Lønnskostnad	1,21	1,50
Historiske avskrivninger	0,42	0,45
Elektrisitetskostnad	0,33	0,32
Annen driftskostnad	1,29	1,18
Netto finanskostnad	0,22	0,14
PROD. KOSTNAD PER STK	6,37	6,67

Som det fremkommer av tabellen ovenfor var det en liten økning i gjennomsnittlig produksjonskostnad per stk produsert fisk fra 2008 til 2009. Økningen var på 4,7 prosent.

Andelen av yngelsalg var så å si uendret fra 2008 til 2009. Dette indikerer at andelen av yngelsalg ikke har hatt betydning for utviklingen i gjennomsnittlig produksjonskostnad per stk i 2009.

Vi vil presisere at det er gjennomsnittresultater som presenteres i lønnsomhetsundersøkelsen og at spredningen mellom de enkelte selskap er stor.

Tabell A.7.2. viser antall selskaper i 2009 fordelt på produksjonskostnad per stk fisk. Det vises til kapittel "F11. Spredningstabeller" for nærmere detaljer.

Tabell A.7.2.

Prod. kost per stk	Ant. selskap	Gj. prod. kost per stk
Mindre enn kr 4,00	10	2,60
Mellom kr 4,00 - 8,00	36	6,50
Høyere enn kr 8,00	36	11,06

A8. LØNNSOMHET ETTER PRODUKSJONSFORM

Utvalget i lønnsomhetsundersøkelsen består av selskaper med forskjellige produksjonsformer. Utvalget kan deles inn i to.

- Gruppe 1: selskap som kun selger smolt
- Gruppe 2: selskap som selger både yngel og smolt.

For å avdekke hvorvidt ulike produksjonsform har medført eventuelle forskjeller i lønnsomhet har en basert en slik undersøkelse på størrelsesnøytrale resultatbegrepene driftsmargin, totalrentabilitet og produksjonskostnad. Disse størrelsene for 2009 er vist i tabell A.8.1.

Tabell A.8.1.		Gruppe 1	Gruppe 2
Driftsmargin	%	14,3	17,3
Totalrentabilitet	%	7,8	27,1
Prod. kost per stk	kr	8,92	5,64
Antall selskaper	stk	45	37

Resultatene viser at gruppe 1 har hatt en liten forbedring i det økonomiske resultatet fra 2008 til 2009, mens resultatene for gruppe 2 viser redusert lønnsomhet.

En sammenligning viser at det er forskjell i driftsmargin og totalrentabilitet mellom de to gruppene.

Tiltross for redusert lønnsomhet fra 2008 til 2009 hadde gruppe 2, selskap som selger både yngel og smolt i 2009 høyest driftsmargin og totalrentabilitet i 2009.

Også i tidligere undersøkelser har det vært forskjell i lønnsomhet mellom de to gruppene. Enkelte år har forskjellen i lønnsomhet vært stor, mens andre år har forskjellen vært liten.

Vi har imidlertid alltid funnet høyest lønnsomhet i gruppe 2, som består av selskaper som selger både yngel og smolt. Dette indikerer at produksjon av yngel og smolt, økonomisk sett, er mer robust enn produksjon av kun smolt.

A9. LØNNSOMHET ETTER KAPASITETS-UTNYTTELSE

Vi har også sett nærmere på om det er en sammenheng mellom lønnsomhet og utnyttelse av produksjonskapasitet.

Vi har definert produksjonskapasitet som det enkelte selskaps størrelse etter tillatelse(e).

For å kunne vurdere lønnsomheten etter produksjonskapasitet har vi gruppert utvalget i to.

- Gruppe A: selskap med mindre enn 95 prosent utnyttelse av produksjonskapasiteten
- Gruppe B: selskap med en utnyttelse av produksjonskapasiteten på 95 prosent eller mer.

I 2009 var det 41,5 prosent av selskapene som hadde mindre enn 95 prosent utnyttelse av produksjonskapasiteten. I 2008 var den samme andelen på 39,5 prosent.

Undersøkelsen viser også at det i gruppen med selskap med mer enn 95 prosent utnyttelse var et flertall av selskapene som utnyttet mer enn 100 prosent av kapasiteten.

Tabell A.9.1. viser de viktigste lønnsomhetsmålene i 2009. Lønnsomhetsmålene er fordelt på de to utnyttelsesgruppene beskrevet ovenfor.

		Gruppe A	Gruppe B
Driftsmargin	%	17,6	15,4
Totalrentabilitet	%	15,6	14,9
Prod. kost per stk	kr	5,80	7,24
Antall selskaper	stk	34	48

Som vist i tabell A.9.1. var det en liten forskjell i driftsmargin mellom de to gruppene i 2009. Differansen i driftsmargin mellom de to gruppene har variert fra år til år.

Begge gruppene hadde en nedgang i driftsmargin og totalrentabilitet fra 2008 til 2009. Gruppe A, selskap med mindre enn 95 prosent utnyttelse av kapasiteten, oppnådde imidlertid noe høyere driftsmargin og totalrentabilitet enn gruppe B i 2009.

Tabell A.9.2. viser gjennomsnittlig driftsmargin for de to gruppene de siste to årene.

		2008	2009
Gruppe A	%	18,6	17,6
Gruppe B	%	19,9	15,4

Ser en på gjennomsnittlig produksjonskostnad per stk så hadde gruppe A en reduksjon i produksjonskostnadene per stk fra 2008 til 2009, mens gruppe B hadde en økning i produksjonskostnadene i samme periode.

I gruppe A var gjennomsnittlig produksjonskostnad per stk på kr 5,80, mens i gruppe B var gjennomsnittlig produksjonskostnad per stk på kr 7,24 i 2009

A10. REGIONAL UTVIKLING

For å kunne sammenligne de ulike regionene med hverandre har vi sett nærmere på gjennomsnittlig driftsmargin i 2008 og 2009. Denne størrelsen er vist i tabell A.10.1.

		2008	2009
Finnmark og Troms	%	10,9	26,4
Nordland	%	24,6	13,0
Trøndelag	%	15,0	14,0
Møre og Romsdal	%	21,2	17,8
Sogn og Fjordane	%	12,6	13,6
Hordaland	%	15,9	17,7
Rogaland, Agder og Telemark	%	28,6	26,9
Hele landet	%	19,5	16,2

På regionsnivå var det ingen entydig utvikling i det økonomiske resultatet fra 2008 til 2009.

Ser vi på gjennomsnittlig driftsmargin finner vi at fire regioner hadde en nedgang i det økonomiske resultatet fra 2008 til 2009, mens tre regioner hadde en forbedring i det økonomiske resultatet.

Høyest gjennomsnittlig driftsmargin i 2009 hadde Rogaland, Agder og Telemark, tett fulgt av Finnmark og Troms. En gjennomsnittlig driftsmargin på 26,9 og 26,2 prosent er betydelig høyere enn landsgjennomsnitt på 16,2 prosent.

Tabell A.10.2. viser regional utvikling i gjennomsnittlig produksjonskostnad per stk solgt fisk fra 2008 til 2009.

		2008	2009
Finnmark og Troms	kr	7,07	6,96
Nordland	kr	6,61	6,68
Trøndelag	kr	6,87	7,90
Møre og Romsdal	kr	8,00	8,93
Sogn og Fjordane	kr	6,34	6,62
Hordaland	kr	6,64	6,63
Rogaland, Agder og Telemark	kr	6,29	5,94

En vanlig årsak til variasjonen i produksjonskostnad per stk er ulikt forhold mellom antall solgt yngel og smolt i de enkelte regioner.

B. OM UNDERSØKELSEN

Fiskeridirektoratet har siden 1985 utført lønnsomhetsundersøkelse for selskaper med settefiskproduksjon av laks og regnbueørret (ferskvannsproduksjon).

Hjemmel for innhenting av nødvendige grunnlagsdata er gitt i lov om Akvakultur (Akvakulturloven) av 17. juni 2005. Loven gjelder produksjon av akvatiske organismer.

B1. ENDRINGER

Fiskeridirektoratet har fra og med årets undersøkelse gått over fra å foreta egne beregninger av beholdningsverdi på levende yngel, verdi på utstyr og avskrivninger til å benytte de verdier som oppgis i regnskapene. I tillegg vil verdi på alle tillatelser/konsesjoner og goodwill være inkludert.

Dette betyr at vi skifter fokus fra et samfunnsøkonomisk til bedriftsøkonomisk perspektiv i lønnsomhetsundersøkelsen.

Omleggingen medfører endringer i balanse-regnskapet og driftskostnadene. Overgangen fra samfunnsøkonomisk til bedriftsøkonomisk prinsipp får også konsekvenser for beregning av nøkkeltall og produksjonskostnad per stk.

Omleggingen medfører også en ny størrelse i balansetabellene, immaterielle eiendeler. Denne størrelsen inkluderer verdi på tillatelser/-konsesjoner og goodwill.

I lønnsomhetsundersøkelsen fokuseres det på størrelsesnøytral resultatbegrep som driftsmargin, fortjeneste per stk, salgspris per stk og produksjonskostnad per stk.

En sammenligning av lønnsomhetsresultat for 2008 etter samfunnsøkonomisk og bedriftsøkonomisk prinsipp viser at driftsmargin i gjennomsnitt er 17 prosent høyere når et bedriftsøkonomisk prinsipp legges til grunn sammenlignet med et samfunnsøkonomisk prinsipp.

Tabell B.1.1. viser noen utvalgte størrelser etter samfunnsøkonomisk og bedriftsøkonomisk prinsipp, samt prosentvis endring. Tall for 2008.

Tabell B.1.1.

	Samfunnsøkonom.	Bedriftsøkonom.	%-vis endr.
Driftsmargin	16,6	19,5	17,4
Fortjeneste per stk	0,56	0,56	0
Salgspris per stk	6,93	6,93	0
Prod. kost. per stk	6,37	6,37	0

For årene før 2008 er det ikke tilgjengelig datagrunnlag til å gjennomføre nye beregninger i henhold til bedriftsøkonomisk prinsipp. En kan derfor ikke si noe om hvordan endringen ville gjort seg gjeldende før 2008.

Fiskeridirektoratet har valgt å presenterer tall for 2008 i denne publikasjonen etter samme prinsipp som for 2009-tallene (bedriftsøkonomisk). Presenterte tall for 2008 i denne publikasjonen vil derfor avvike fra tall for 2008 presentert i tidligere publikasjoner.

Som nevnt ovenfor viser beregninger for 2008 at driftsmarginen er (17,4 prosent) høyere ved å endre prinsipp, mens produksjonskostnad per stk er uforandret. I denne publikasjonen har en i analyse av resultater, og for å vise utvikling over tid, likevel valgt å presentere figurer og "småtabeller" hvor størrelser beregnet etter ulike prinsipper sammenstilles.

B2. RAPPORTINNHOLD

Kapittel A gir et sammendrag av hovedresultatene fra denne undersøkelsen, og de viktigste konklusjonene som kan trekkes på bakgrunn av tallmaterialet.

I kapittel C presenteres gjennomsnittresultater for hele landet, basert på hele utvalget i undersøkelsen. I kapittelet forklarer vi årsakene til utviklingen og de variasjonene som identifiseres.

I kapittel D presenteres gjennomsnittresultater fordelt etter produksjonsform. Her ser vi etter eventuelle forskjeller i lønnsomhet mellom selskap som kun selger smolt og selskap som selger både yngel og smolt.

I kapittel E gis en kort presentasjon av utviklingen i de ulike regionene. Presentasjonen er da kun basert på tall fra selskaper med ren tilhørighet til en region.

I kapittel F presenteres et omfattende tabellverk med tilhørende variabelforklaring i kapittel G, for de som ønsker ytterligere detaljer.

Til slutt i rapporten er det i kapittel H gitt et sammendrag av resultatene på engelsk.

✓ **Tabelloppbygging**

For hver gruppering av selskap er det 6 ulike tabeller:

I tabellen Utvalg fremkommer antall selskaper og antall tillatelser som inngår i grupperingen.

I tabellen Resultatregnskap fremkommer inntekter og kostnader for gjennomsnittsselskapet.

I tabellen Balanseregnskap fremkommer eიდeler, egenkapital og gjeld per 31.12. for gjennomsnittsselskapet.

I tabellen Salg og andre beregnede lønnsomhetsmål fremkommer flere produktivitetsmål for gjennomsnittsselskapet.

I tabellen Beregnete nøkkeltall fremkommer rentabilitet, likviditet og soliditet for gjennomsnittsselskapet. Nøkkeltallene blir beregnet på grunnlag av fremkomne tall i resultat- og balanseregnskap.

I tabellen Beregnete kostnader per stk solgt fisk (yngel og smolt) fremkommer de ulike kostnadspostene per stk solgt fisk. Kostnader per stk solgt fisk blir beregnet direkte på grunnlag av tall i resultatregnskapet, samt på grunnlag av antall solgt yngel og smolt.

Det er kun gjennomsnittresultater som presenteres i undersøkelsen. Det er store variasjoner i de økonomiske resultater både innad i regionene og fra selskap til selskap. Vi har valgt å vise variasjonene i enkelte sentrale størrelser i spredningstabellene i tabellverket.

B3. USIKKERHET

Utvalget i lønnsomhetsundersøkelsen består av selskaper med forskjellige produksjonsformer. Med det menes at utvalget består av selskaper som kun selger smolt, og selskaper som selger yngel i tillegg til smolt.

Yngelen blir solgt til andre selskaper med settefiskproduksjon. Kostnadene i forbindelse med yngelproduksjon er, som følge av kortere produksjonstid, lavere enn kostnadene ved smoltproduksjon.

Det har ved gjennomføring av undersøkelsen vist seg vanskelig å skille ut kostnader, knyttet direkte til produksjon av yngel, fra de samlede kostnader.

Utvalgets sammensetning i det enkelte undersøkelsesår, dvs. forholdet mellom de rene smoltprodusenter og selskap som produserer både yngel og smolt, vil dermed vanskeliggjøre sammenligningen av lønnsomhetstall og effektivitet over tid.

Et annet moment som kan virke kompliserende for slike sammenligninger er endringer i produksjon; hvorvidt selskapet i utvalget det enkelte undersøkelsesår endrer produksjonen med hensyn til årsklasse (0-, 1- eller 2-åringer) eller art (laks og/eller regnbueørret). Det er grunn til å tro at forhold av denne type kan forklare noe av bevegelsene i de beregnede produksjonskostnader per stk solgt fisk i de enkelte undersøkelsesår.

Et moment som imidlertid styrker lønnsomhetsundersøkelsen er at *89 prosent av selskapene i 2009-undersøkelsen også deltok i 2008-undersøkelsen.*

B4. REPRESENTATIVITETEN

I utgangspunktet skal alle selskap med salg av yngel og smolt i undersøkelsesåret delta i Fiskeridirektoratets lønnsomhetsundersøkelse.

Det har imidlertid vist seg vanskelig for oss å ha med selskaper med fellesregnskap for smoltproduksjon og annen næring, eller selskaper som kombinerer produksjon av settefisk og matfisk. Dette fordi det er problematisk å skille ut regnskapstall for settefisk i disse regnskapene.

Dersom den prosentvise andel av annen inntekt er mindre enn 10 prosent eller 30 prosent ved oppdrettsrelatert inntekt, deltar imidlertid selskapene i lønnsomhetsundersøkelsen.

Bedrifter som kombinerer produksjon av settefisk og matfisk er med i utvalget dersom selskapet har levert egen regnskapsdel eller spesifiserte kostnader for settefiskproduksjonen på lønnsomhetsskjemaet.

Disse selskapene vil imidlertid ikke alltid ha egne balansetall for settefiskproduksjonen. Dersom det er tilfellet vil selskapet være utelukket fra beregningen av gjennomsnittlige balansetall. I årets undersøkelse gjelder dette 9 selskap.

Det ble i februar 2010 sendt ut lønnsomhets-skjema til 109 selskap med settefiskproduksjon av laks og regnbueørret.

I alt mottok en tilbakemelding fra 99 selskap. Av disse inngår 82 selskap i lønnsomhetsresultatene som presenteres i denne publikasjonen.

Frafallet var på 27 selskap i 2009-undersøkelsen. Årsaken til frafallet kan være flere:

- En mottar ikke regnskap eller skjema fra alle selskap som er tilskrevet (10 selskap)
- Selskap har høy andel av annen virksomhet i regnskapene (17 selskap)

✓ Utvalget

Det var ifølge Fiskeridirektoratets foreløpige statistikk for akvakultur totalt 214 settefisktillatelser i drift i 2009. 11 av disse selskapene/tillatelsene driver med innlandsproduksjon i Hedmark, Oppland og Telemark, og deltar derfor ikke i lønnsomhetsundersøkelsen.

En opptelling av tillatelser i årets undersøkelse viser at de 82 selskapene som deltar i undersøkelsen i alt innehar 151 settefisktillatelser. Med utgangspunkt i antall tillatelser i drift får vi et *utvalg som representerer 74,4 prosent av alle tillatelser i drift*. Tilsvarende tall for 2008 var 74,3 prosent av alle tillatelser i drift.

Ser vi nærmere på utvalget finner vi at selskapene som inngår i lønnsomhetsundersøkelsen står for 87 prosent av all smolt og settefisk som ble solgt i følge Fiskeridirektoratets foreløpige statistikk for akvakultur for 2009.

For å gi et mer utfyllende bilde av representativiteten har vi også valgt å vise prosentvis representasjon for de ulike geografiske regioner.

I utvalget er det noen selskap som omfatter tillatelser fra flere fylker. I 2009 gjelder dette 3 selskap. Selskap som har tillatelser i flere fylker er i oversikten samlet i en egen gruppe "Flere fylker".

Representativiteten i de fleste fylker er forholdsvis høy, unntaket er Rogaland, Agder og Telemark.

Representativiteten, målt i prosent, fremkommer ved at antall tillatelser i undersøkelsen er blitt sett i forhold til det totale antall tillatelser som er registrert i drift for samme region. Dette er vist i tabell B.3.1.

Tabell B.3.1.

Regioner:	Utvalg i prosent
Hele landet	74,4
Finnmark og Troms	84,6
Nordland	92,3
Trøndelag	76,2
Møre og Romsdal	66,7
Sogn og Fjordane	68,8
Hordaland	77,5
Rogaland, Agder og Telemark	43,8
Flere fylker	73,6

C. RESULTATANALYSE - HELE LANDET

I dette kapittelet skal vi se nærmere på gjennomsnittlig økonomisk resultat for hele landet i 2009.

Vær oppmerksom på at endringer i størrelse på selskapene i utvalget kan forklare endringer i enkelte resultatstørrelser.

For produksjonskostnad per stk kan endringer skyldes endringer i forholdet mellom antall rene smoltprodusenter og produsenter som selger yngel og smolt.

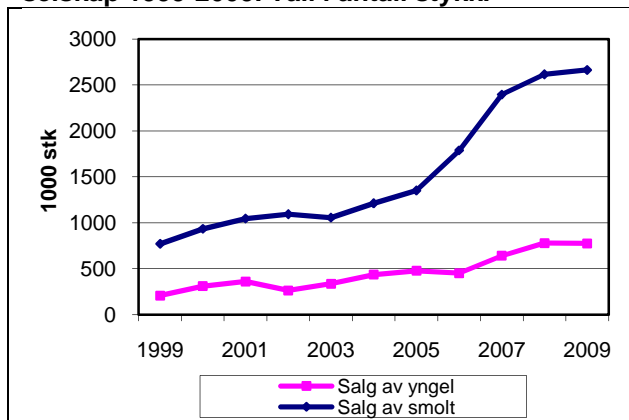
C1. PRODUKSJON OG SALG

Tabell C.1.1. viser ulike resultatmål for salg i gjennomsnitt per selskap for 2008 og 2009. Tall i stykk.

	2008	2009
Salg av smolt	2 617 513	2 664 623
Salg av yngel	778 674	776 378
Salg av rogn	926 086	1 584 175
Tillatelseskapasitet	2 766 284	2 611 012

Det var små endringer i salg av smolt og yngel fra 2008 til 2009. Salg av smolt var 2 664 623 stk i 2009, mens salg av yngel var 776 378 stk samme år.

FIGUR 1
Gjennomsnittlig salg av yngel og smolt per selskap 1999-2009. Tall i antall stykk.



I 2009 utgjorde salg av yngel 22,6 prosent av det totale salget av fisk. Dette var omtrent det samme som i 2008 da salg av yngel utgjorde 22,9 prosent.

En settefiskprodusent solgte i gjennomsnitt totalt 3 441 001 individer av yngel og smolt i 2009.

Produktiviteten, målt som salg av fisk (yngel og smolt) per årsverk, gikk ned med 2,3 prosent fra 2008 til 2009. Det er en økning i antall årsverk kombinert med liten økning i antall solgt yngel og smolt som forklarer produktivetsnedgangen.

Gjennomsnittlig salg av fisk per årsverk var 431 467 stk i 2009.

Historisk sett har settefiskprodusentene hatt en betydelig økning i produktivitet. For å illustrere denne utviklingen kan vi nevne at gjennomsnittlig salg av fisk per årsverk var 60 000 stk i 1985. I 1995 var salg av fisk per årsverk økt til 183 000 stk, og i 2005 til 418 000 stk.

Tabell C.1.2. viser utviklingen i gjennomsnittlig salg av fisk per årsverk. Tall i stykk.

Tabell C.1.2.

År	Salg av fisk per årsverk
1985	59 532
1990	141 939
1995	182 786
2000	289 520
2005	417 586
2006	382 982
2007	426 065
2008	441 644
2009	431 467

C2. INNTEKT

Tabell C.2.1 viser gjennomsnittlig salgsinntekt og salgspris per stk for hele landet i 2008 og 2009. Tall i kroner.

	2008	2009
Salgsinntekt av smolt	21 897 659	23 538 043
Salgsinntekt av yngel	1 650 019	1 683 810
Salgsinntekt av rogn	288 858	764 761
Forsikringsutbetaling	98 653	177 434
Annen driftsinntekt	350 105	260 729
Sum driftsinntekt	24 285 294	26 424 776
Finansinntekter	530 089	370 429
Salgspris – smolt	8,37	8,83
Salgspris – yngel	2,12	2,17
Salgspris – fisk	6,93	7,33

Gjennomsnittlig salgspris per stk er beregnet på basis av bokført salgsinntekt og oppgitt antall solgt yngel og smolt.

Ser en nærmere på gjennomsnittlig salgspris per stk finner en at salgsprisen for både yngel og smolt gikk opp fra 2008 til 2009.

Gjennomsnittlig salgspris per stk solgt smolt gikk opp med 5,5 prosent fra 2008 til 2009, og var kr 8,83 i 2009.

Gjennomsnittlig salgspris per stk solgt yngel gikk opp med 2,4 prosent i samme periode og var kr 2,17 i 2009.

Tabell C.2.1. viser at annen driftsinntekt har gått ned fra 2008 til 2009. Andelen av selskaper som oppgir annen driftsinntekt var så å si uendret fra 2008 til 2009. I årets undersøkelse var det 62 prosent av selskapene som oppgir annen driftsinntekt. Tilsvarende tall for 2008 var 63 prosent.

Tabell C.2.2. viser gjennomsnittlig beholdning av rogn og yngel per 1.1. og 31.12., basert på utvalget i 2009-undersøkelsen. Tall i stykk.

	01.01.	31.12.
Rogn	2 563 049	1 763 146
Lakseyngel	2 431 107	2 351 788
Regnbueørretyngel	38 695	43 122
Totalt yngel	2 469 802	2 394 910

Gjennomsnittlig beholdningen av rogn gikk ned med hele 31,2 prosent fra 2008 til 2009. Gjennomsnittlig beholdning av yngel gikk ned med 3 prosent i samme periode.

Ser vi nærmere på gjennomsnittlig beholdningen av yngel finner vi at nedgangen skyldes færre lakseyngel per 31.12 sett i forhold til 1.1. Beholdningen av lakseyngel gikk ned med 79 319 individ til 2 351 788 individ per 31.12.

Beholdningen av regnbueørretyngel derimot økte fra 2008 til 2009. Økningen i beholdning av regnbueørretyngel var imidlertid liten, kun på 4 427 individ,

C3. KOSTNADSUTVIKLING

✓ Beregningsmetode for produksjonskostnad per stk solgt fisk

I lønnsomhetsanalysen presenterer vi produksjonskostnader per stk solgt fisk (yngel og smolt).

Utvalget i undersøkelsen består, som tidligere nevnt, av selskaper som selger både yngel og smolt og selskaper som kun selger smolt. Yngelen selges til andre settefiskprodusenter for utsett i ferskvann, mens smolten selges til matfiskprodusentene for utsett i sjøvann.

Det har ved gjennomføring av undersøkelsen vist seg vanskelig å skille ut kostnader som kan knyttes direkte til produksjon av yngel fra samlede kostnader. Dette gjør det vanskelig å beregne produksjonskostnader per stk for selskaper med settefiskproduksjon.

Vi har pga. overnevnte forhold sett oss nødt til å beregne produksjonskostnad per stk etter totalt antall solgt fisk, dvs kostnader for det samlede salg av både yngel og smolt. Disse beregningene er basert på alle selskaper i utvalget, dvs. at selskaper som kun har solgt smolt også deltar i denne beregningen.

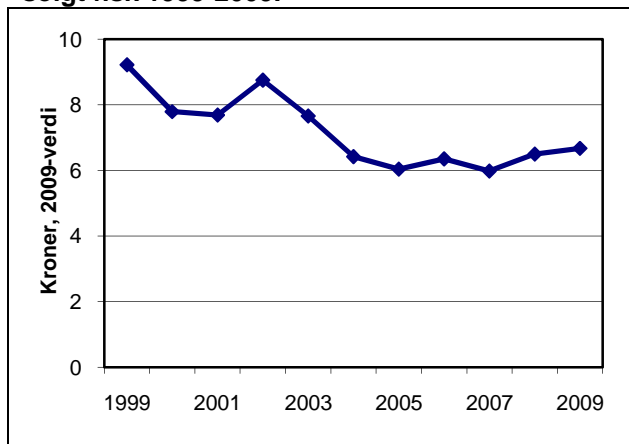
✓ Utvikling i produksjonskostnad per stk

Historisk sett var det en kraftig reduksjon i gjennomsnittlig produksjonskostnad per stk frem til 2005. Siden 2005 har utviklingen i gjennomsnittlig produksjonskostnad per stk vært varierende. Utvikling i produksjonskostnad per stk solgt fisk, basert på alle selskaper i utvalget, er vist i figur 2.

Tabell C.3.1. gir en oversikt over utviklingen i gjennomsnittlig produksjonskostnad per stk solgt fisk. Tall i 2009 kroner

År	Prod. kostnad per stk
1990	19,37
1995	10,58
2000	7,79
2005	6,04
2006	6,35
2007	5,98
2008	6,50
2009	6,65

FIGUR 2
Gjennomsnittlig produksjonskostnad per stk solgt fisk 1999-2009.



✓ **Endring i produksjonskostnad per stk fra 2008 til 2009**

Tabell C.3.2. viser produksjonskostnader per stk solgt fisk i gjennomsnitt per selskap for hele landet for årene 2008 og 2009. Tall i kroner.

	2008	2009
Rogn og yngelkostnad	0,87	0,87
Fôrkostnad	0,80	0,93
Forsikringskostnad	0,08	0,08
Vaksinasjonskostnad	1,16	1,20
Lønnskostnad	1,21	1,50
Avskrivninger	0,42	0,45
Elektrisitetskostnad	0,33	0,32
Annen driftskostnad	1,29	1,18
Netto finanskostnad	0,22	0,14
PROD. KOSTNAD PER STK	6,37	6,67

Som det fremgår av tabell C.3.2. var det en liten økning i gjennomsnittlig produksjonskostnad per stk fra 2008 til 2009. Økningen var på 4,7 prosent.

Det er nevnte økning i produksjonskostnad per stk som, sammen med en svak vekst i salget av yngel og smolt, er hovedårsaken til reduksjonen i det økonomiske resultatet fra 2008 til 2009.

Vi vil presisere at det er gjennomsnittsresultater som presenteres, og at spredningen mellom de enkelte selskaper er stor.

Ser en på produksjonskostnad per stk vil en finne selskaper med beregnet produksjonskostnad per kilo under kr 3 og selskaper med beregnet produksjonskostnad per kilo over kr 15.

Tabell C.3.3. viser antall selskaper fordelt på produksjonskostnad per stk solgt fisk i 2009.

Tabell C.3.3.

Prod. kost per stk	Ant. selskap	Gj. prod. kost per stk
Mindre enn kr 4,00	10	2,60
Mellom kr 4,00 - 8,00	36	6,50
Høyere enn kr 8,00	36	11,06

Selskapene med lavest produksjonskostnad per stk produserer hovedsakelig yngel for salg til andre settefiskanlegg, mens selskapene med høyest produksjonskostnad per stk hovedsakelig produserer rogn til andre settefiskanlegg.

✓ **Rogn og yngelkostnad**

Rogn og yngelkostnad per stk var uendret fra 2008 til 2009; kr 0,87 per stk. Rogn og yngelkostnad per stk har vært uendret siden 2007.

Fiskeridirektoratets foreløpige statistikk for akvakultur viser imidlertid at gjennomsnittlig rognpris og yngelpris per stk økte fra 2008 til 2009. Tiltross for dette var som nevnt gjennomsnittlig rogn og yngelkostnad per stk solgt fisk (i lønnsomhetsundersøkelsen) uendret i samme periode. Dette skyldes økning i salg av yngel og smolt fra 2008 til 2009.

Statistikkundersøkelsen viser at gjennomsnittlig rognpris per stk gikk opp med 33 prosent fra 2008 til 2009, mens gjennomsnittlig yngelpris per stk gikk opp med 4 prosent i samme periode.

✓ **Fôrkostnad**

For selskapene med smoltproduksjon utgjorde fôrkostnad per stk "kun" 13,9 prosent av produksjonskostnadene i 2009. Tilsvarende tall for selskaper med matfiskproduksjon var 56,4 prosent.

Eventuelle endringer i fôrkostnad per stk vil derfor ikke ha like stor betydning for produksjonskostnad per stk for selskapene med settefiskproduksjon som for selskapene med matfiskproduksjon.

For selskapene med settefiskproduksjon var det en økning i gjennomsnittlig fôrkostnad fra 2008 til 2009. Gjennomsnittlig fôrkostnad per stk var kr 0,80 i 2008 og kr 0,93 i 2009.

✓ Forsikringskostnad

Gjennomsnittlig forsikringsutbetaling til smoltprodusentene var i 2009 lavere enn gjennomsnittlig innbetalt premie samme år. Det samme var tilfelle for undersøkelsesåret 2008.

Forsikringspremien utgjorde 4,1 prosent av verdien på varer per 31.12.2009. I 2008 var tilsvarende tall 4 prosent.

Tabell C.3.4. viser forholdet mellom gjennomsnittlig forsikringsutbetaling og gjennomsnittlig betalt forsikringspremie i 2008 og 2009.

		2008	2009
Forsikringsutbetaling	kr	98 653	177 434
Forsikringspremie	kr	278 851	288 120

Den totale forsikringskostnad (forsikringspremie) gikk opp med 3,3 prosent fra 2008 til 2009. Dette til tross for at beholdningen av rogn og yngel ned med 17,4 prosent.

Forsikringskostnad per stk var uendret fra 2008 til 2009. Forsikringskostnad per stk var kr 0,08 i 2008 og 2009.

✓ Vaksinasjonskostnad

Vaksinasjonskostnad per stk viser kostnader i forbindelse med vaksinasjon av yngel. Ikke uventet er vaksinasjonskostnad per stk større enn både forsikringskostnad og elektrisitetskostnad.

Vaksinasjonskostnad per stk gikk opp fra 2008 til 2009, og var kr 1,20 i 2009. En økning på 3,4 prosent.

Av total produksjonskostnad per stk utgjorde vaksinasjonskostnad per stk 18 prosent i 2009. Tilsvarende tall i 2008 var 18,2 prosent.

✓ Lønnskostnad

Av produksjonskostnad per stk utgjør lønnskostnad 22,5 prosent i 2009. Tilsvarende tall for selskaper med matfiskproduksjon var 7,4 prosent.

Eventuelle endringer i lønnskostnad vil derfor ha større betydning for selskapene med settefiskproduksjon enn for selskapene med matfiskproduksjon.

For å se på utviklingen i lønnskostnad brukes brutto lønnskostnad per årsverk. Brutto lønnskostnad per årsverk gikk kraftig opp fra 2008 til 2009, og var kr 645 981 i 2009. Dette er høyere enn for selskapene med matfiskproduksjon, som hadde en brutto lønnskostnad per årsverk på kr 583 528

Tabell C.3.5. gir en oversikt over utviklingen i gjennomsnittlig brutto lønnskostnad per årsverk. Tall i 2009 kroner.

Tabell C.3.5.

År	Brutto lønnskost. per årsverk
1990	329 736
1995	379 509
2000	425 954
2005	491 272
2006	500 222
2007	537 118
2008	542 842
2009	645 981

Økningen i brutto lønnskostnad per årsverk henger sammen med en kraftig økning i de totale lønnskostnadene fra 2008 til 2009.

Økningen i de totale lønnskostnadene forklarer også økningen i gjennomsnittlig lønnskostnad per stk fra 2008 til 2009. Gjennomsnittlig lønnskostnad per stk gikk opp fra kr 1,21 i 2008 til kr 1,50 i 2009.

I samme tidsrom var det også en økning i gjennomsnittlig antall årsverk. Gjennomsnittlig antall årsverk var 8,0 i 2009.

✓ Avskrivninger

Som nevnt har Fiskeridirektoratet fra og med årets undersøkelse gått over fra å beregne verdi og avskrivninger på utstyr til å de verdier som oppgis i regnskapene.

Gjennomsnittlig avskrivninger per stk gikk opp fra kr 0,42 i 2008 til kr 0,45 i 2009. En oppgang på 7,1 prosent.

Verdi av varige driftsmidler økte med 23,6 prosent fra 2008 til 2009, og var kr 16 144 621 per 31.12.2009.

Forklaringen på oppgangen i gjennomsnittlig avskrivninger per stk kan dermed relateres til økt verdi på varige driftsmidler i samme tidsrom.

✓ Elektrisitetskostnad

Et settefiskanlegg vil naturlig ha et større forbruk av elektrisitet enn et matfiskanlegg. Dette skyldes at produksjonen av smolt foregår innendørs, og at man bruker kunstig varme, kunstig lys etc. for å få ønsket produksjon av smolt.

I 2009 var det 78 prosent av selskapene i utvalget som oppgir å ha benyttet kunstig varme i produksjonen. Tilsvarende tall for 2008 var 81,5 prosent.

Gjennomsnittlig elektrisitetskostnad per stk solgt yngel og smolt var så å si uendret fra 2008 til 2009. Gjennomsnittlig elektrisitetskostnad per stk var kr 0,32 i 2009.

✓ Annen driftskostnad

Annen driftskostnad er en restpost som fremkommer når kostnadene for rogn, yngel, fôr, forsikring, vaksinasjon, lønn og elektrisitet er skilt ut som egne poster.

Annen driftskostnad omfatter alt fra reparasjoner og vedlikehold til rene administrasjonsutgifter.

Posten "annen driftskostnad per stk" gikk ned fra kr 1,29 i 2008 til kr 1,18 i 2009.

Da posten ikke er nærmere spesifisert kan vi ikke si noe om årsaken til endringer i denne kostnads-posten.

Annen driftskostnad er imidlertid en post som varierer sterkt i betydning fra selskap til selskap. Eventuelle endringer kan derfor også skyldes endringer i sammensetningen av utvalget fra år til år.

✓ Netto finanskostnad

Netto finanskostnad er finanskostnad fratrukket finansinntekt. Netto finanskostnad per stk gikk ned fra 2008 til 2009.

Ser en på netto finanskostnad i prosent av sum driftsinntekt finner en også her en nedgang fra 2008 til 2009. Netto finanskostnad i prosent av sum driftsinntekt var 1,8 prosent i 2009 mot 3,1 prosent i 2008.

Tabell C.3.6. gir en oversikt over utviklingen i netto finanskostnad i prosent av sum driftsinntekt. Tall i prosent.

Tabell C.3.6.

År	Netto finanskostnad i prosent av sum driftsinntekt
1985	5,2
1990	17,7
1995	4,3
2000	3,8
2005	2,5
2006	1,2
2007	1,3
2008	3,1
2009	1,8

C4. LØNNSOMHET

Fiskeridirektoratets lønnsomhetsundersøkelse for selskaper med settefiskproduksjon av laks og regnbueørret viser en reduksjon i det økonomiske resultatet fra 2008 til 2009. Utviklingen i de viktigste lønnsomhetsmålene viser:

- redusert driftsmargin
- bedre fortjeneste per stk
- redusert produktivitet
- økte produksjonskostnader per stk

Beregninger viser at settefisknæringen for laks og regnbueørret hadde et *samlet resultat før skatt* på 418 millioner kroner i 2009. Tilsvarende beregning for 2008 viser et samlet resultat før skatt på 464 millioner kroner.

Lønnsomhetsmålene driftsmargin og totalrentabilitet gikk begge ned fra 2008 til 2009.

Det var en økning i salgspris per stk fra 2008 til 2009, men effekten av dette ble redusert som følge av økte produksjonskostnader per stk i samme periode. En stagnering i produksjonen av yngel og smolt, i form av liten vekst i antall solgte individ, bidro også til en reduksjon i det økonomiske resultatet fra 2008 til 2009.

Gjennomsnittlig produksjonskostnad per stk solgt yngel og smolt gikk opp med 4,7 prosent fra kr 6,37 i 2008 til kr 6,67 i 2009.

Ser vi på gjennomsnittlig salgspris per stk finner vi som nevnt en positiv utvikling fra 2008 til 2009. Gjennomsnittlig salgspris per stk solgt smolt var kr 8,83 i 2009, mens gjennomsnittlig salgspris per stk solgt yngel var kr 2,17 i 2009.

✓ Driftsmargin og totalrentabilitet

I vår vurdering av lønnsomheten ser vi nærmere på lønnsomhetsmålene driftsmargin og totalrentabilitet. Lønnsomhetsmålene er definert som:

Driftsmargin:
 $(\text{Driftsresultat} / \text{Sum driftsinntekter}) * 100$
Totalrentabilitet:
 $((\text{Driftsresultat} + \text{Finansinntekter}) / \text{Sum eiendeler}) * 100$

Disse lønnsomhetsmålene viser en negativ utvikling fra 2008 til 2009.

Tabell C.4.1. viser utviklingen i gjennomsnittlig driftsmargin og totalrentabilitet for 2008 og 2009.

		2008	2009
Totalrentabilitet	%	19,4	15,1
Driftsmargin	%	19,5	16,2

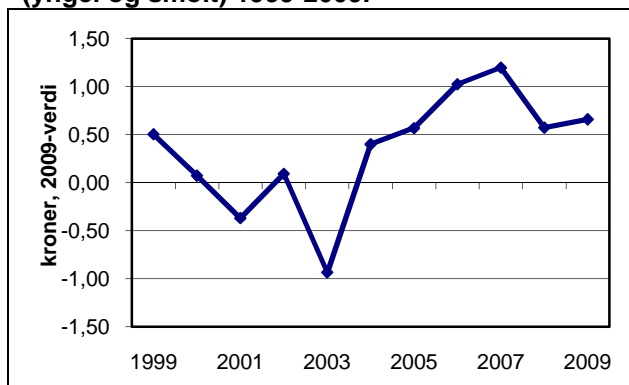
✓ Fortjeneste per stk

En annen størrelse som kan si noe om lønnsomhet i 2009 er fortjeneste per stk solgt fisk.

Fortjeneste per stk:
Salgspris per stk (smolt og yngel) - produksjonskostnad per stk.

Fortjeneste per stk viser en positiv utvikling fra 2008 til 2009. Fortjeneste per stk var på kr 0,66 i 2009 mot kr 0,56 i 2008.

FIGUR 3
Gjennomsnittlig fortjeneste per stk solgt fisk (yngel og smolt) 1999-2009.



C5. LIKVIDITET OG SOLIDITET

I likhet med målene for rentabilitet (driftsmargin og totalrentabilitet) finner en likviditetsmålene i tabellverket i tabellen "Beregnete nøkkeltall".

Likviditetsgrad 1:

$(\text{Sum omløpsmidler} / \text{Kortsiktig gjeld}) * 100$

Likviditetsgrad 2:

$((\text{Sum omløpsmidler} - \text{varer}) / \text{Kortsiktig gjeld}) * 100$

Med likviditet forstår vi den evne et selskap har til å betale sin gjeld.

Hovedregel er at forholdet mellom selskapets kontantbeholdning og bankinnskudd sammen med kundefordringer bør kunne dekke samlet kortsiktig gjeld. Med andre ord bør likviditetsgrad 2 være over 100 prosent.

Historisk sett har ikke gjennomsnittlig likviditetsgrad 2 noen gang vært over 100 prosent. Den høyeste gjennomsnittlige likviditetsgrad 2 som vi har registrert var i 1995 med 85,7 prosent.

Det var en liten økning i omløpsmidlene fra 2008 til 2009, og samtidig var det en liten nedgang i gjennomsnittlig kortsiktig gjeld. Denne utviklingen førte til at likviditetsgrad 1 og likviditetsgrad 2 gikk opp fra 2008 til 2009.

Tabell C.5.1. viser utviklingen i likviditet for de siste to årene. Tall i prosent.

	2008	2009
Likviditetsgrad 1	142,6	146,2
Likviditetsgrad 2	64,2	68,0

Som mål på soliditet bruker vi rentedeckningsgrad, egenkapitalandel, andel av kortsiktig gjeld og andel av langsiktig gjeld. Disse størrelsene er vist i tabell C.5.2. Tall i prosent.

	2008	2009
Rentedekningsgrad	411,5	544,7
Egenkapitalandel	44,1	34,0
Andel av kortsiktig gjeld	33,0	29,0
Andel av langsiktig gjeld	22,9	37,0

Rentedekningsgraden viser i hvilken grad det resultatet som er skapt i perioden, er i stand til å dekke finanskostnadene.

I 2009 var det 13 selskaper som hadde negativ rentedeckningsgrad. 5 selskaper klarte å dekke mellom 0 og 100 prosent av finanskostnadene. De øvrige 64 selskapene hadde mer enn 100 prosent dekning.

Egenkapitalen blir i lønnsomhetsundersøkelsen regnet som en restpost, der sum eiendeler fratrukket avsetning for forpliktelser, annen

langsiktig gjeld og kortsiktig er lik egenkapitalen. Egenkapitalandelen sier hvor mye egenkapitalen utgjør av total kapital.

Det var en reduksjon i egenkapitalandelen fra 2008 til 2009. Egenkapitalandelen var på 34,0 prosent i 2009 mot 44,1 prosent i 2008.

D. RESULTATANALYSE - PRODUKSJONSFORM

I dette kapitlet skal vi se nærmere på det økonomiske resultatet etter produksjonsform.

Formålet med å presentere resultater fordelt etter produksjonsform er å vurdere hvorvidt ulike produksjonsformer gir forskjeller i lønnsomhet.

D1. BAKGRUNN

Utvalget kan deles inn i to produksjonsgrupper. Disse er:

- Gruppe 1:
Selskap som kun selger smolt
- Gruppe 2:
Selskap som selger både yngel og smolt.

Yngelen selges til andre settefiskprodusenter for utsett i ferskvann, mens smolten selges til matfiskprodusentene for utsett i sjøvann.

Vi har basert analysen på størrelsesnøytrale resultatstørrelser. Resultatbegrepene driftsmargin, totalrentabilitet og produksjonskostnad per stk er egnede størrelser i en slik sammenligning.

D2. UTVALG

Tabell D.2.1. gir en oversikt over hvor mange selskap og tillatelser som finnes i de to gruppene i 2009.

Tabell D.2.1.	Gruppe 1	Gruppe 2
Antall selskap	45	37
Antall tillatelser	63	88

Ser vi på utvalget i de to gruppene viser den at gruppe 1 har flere selskap enn gruppe 2, men gruppe 2 har flest tillatelser.

Tabell D.2.2. gir en oversikt over antall selskap i de to produksjonsgruppene de siste to årene.

Tabell D.2.2.	2008	2009
Gruppe 1	42	45
Gruppe 2	39	37

D3. RESULTATER

✓ Lønnsomhet

Resultatene viser at gruppe 1 har hatt en liten forbedring i det økonomiske resultatet fra 2008 til 2009, mens resultatene for gruppe 2 viser redusert lønnsomhet.

Tabell D.3.1. viser gjennomsnittlig driftsmargin og totalrentabilitet for de to gruppene i 2009.

Tabell D.3.1.		Drifts- margin	Total- rentabilitet
Gruppe 1	%	14,3	7,8
Gruppe 2	%	17,3	27,1

En sammenligning viser at det er forskjell i driftsmargin og totalrentabilitet mellom de to gruppene.

Tiltross for redusert lønnsomhet fra 2008 til 2009 hadde gruppe 2, selskap som selger både yngel og smolt i 2009 høyest driftsmargin og totalrentabilitet i 2009.

Også i tidligere lønnsomhetsundersøkelser har vi alltid funnet høyest driftsmargin og totalrentabilitet i gruppe 2.

Tabell D.3.2. viser gjennomsnittlig driftsmargin for de to gruppene i 2008 og 2009.

Tabell D.3.2.		2008	2009
Gruppe 1	%	13,8	14,3
Gruppe 2	%	22,4	17,3

En sammenligning viser at forskjellen i lønnsomhet mellom de to gruppene var mindre i 2009 enn i 2008. Over tid har forskjellen i lønnsomhet mellom gruppene variert.

Det er også viktig å være oppmerksom på at det er gjennomsnittresultater som presenteres, og at spredning mellom de enkelte selskap er stor også innad i hver gruppe.

Tabell D.3.3. viser antall selskap i utvalget fordelt på driftsmargin i 2009-undersøkelsen.

Tabell D.3.3.	Driftsmargin	Gruppe 1	Gruppe 2
	< 10 %	22	9
	10 – 19,9 %	9	13
	> 20 %	14	15

✓ **Produksjonskostnad per stk**

De to gruppene hadde lik utvikling i produksjonskostnad per stk fra 2008 til 2009. Gjennomsnittlig produksjonskostnad per stk solgt fisk økte for begge grupper.

En sammenligning av produksjonskostnad per stk viser at det var gruppe 2 som hadde lavest produksjonskostnad per stk i 2009.

Dette er naturlig siden kostnadene med yngelproduksjon er, som følge av kortere produksjonstid, lavere enn kostnadene ved smoltproduksjon.

Differansen i produksjonskostnad per stk mellom de to gruppene var den samme i 2009 sammenlignet med 2008. I 2009 var det kr 3,28 som skilte de to gruppene.

Tabell D.3.4. viser gjennomsnittlig produksjonskostnad per stk solgt fisk for de to gruppene for de to siste årene.

Tabell D.3.4.		2008	2009
Gruppe 1	kr	8,73	8,92
Gruppe 2	kr	5,52	5,64

✓ **Lønnsomhet etter kapasitetsutnyttelse**

Vi har også sett nærmere på om det er en sammenheng mellom lønnsomhet og utnyttelse av produksjonskapasitet.

Vi har i undersøkelsen definert produksjonskapasitet som størrelsen på tillatelse(n)e til det enkelte selskap.

For å kunne vurdere lønnsomheten etter produksjonskapasitet har vi gruppert utvalget i to:

- **Gruppe A:**
Selskaper med mindre enn 95 prosent utnyttelse av produksjonskapasiteten
- **Gruppe B:**
Selskaper med en utnyttelse av produksjonskapasiteten på 95 prosent eller mer.

Undersøkelsen viser at mange settefiskprodusenter ikke fullt utnytter sin produksjonskapasitet. Dette var tilfellet både i 2009 og 2008.

I 2009 var det 41,5 prosent av selskapene som hadde mindre enn 95 prosent utnyttelse av produksjonskapasiteten.

Det at mange selskap ikke fullt utnytter sin produksjonskapasitet kan skyldes flere forhold f.eks. høyt svinn, begrenset tilgang på vann etc.

Undersøkelsen viser også at det i gruppen med selskap med mer enn 95 prosent utnyttelse var et flertall av selskapene som utnyttet mer enn 100 prosent av kapasiteten.

Tabell D.3.5. viser de viktigste lønnsomhetsmålene driftsmargin, totalrentabilitet og produksjonskostnad per stk i 2009.

Tabell C.3.5.		Gruppe A	Gruppe B
Totalrentabilitet	%	15,6	14,9
Driftsmargin	%	17,6	15,4
Prod. kost per stk	kr	5,80	7,24
Antall selskaper		34	48

Som vist i tabell D.3.5. var det en liten forskjell i lønnsomhet mellom de to gruppene i 2009.

Gruppe A, selskap med mindre enn 95 prosent utnyttelse av produksjonskapasiteten, hadde noe høyere driftsmargin og totalrentabilitet i 2009.

Det var også en forskjell i gjennomsnittlig produksjonskostnad per stk på 24,8 prosent mellom de to gruppene i 2009.

Forskjellen i det økonomiske resultatet mellom de to gruppene var større i 2009 sammenlignet med 2008, se tabell C.3.6. nedenfor.

Tabell C.3.6. viser gjennomsnittlig driftsmargin for de to gruppene for de to siste årene.

Tabell C.3.6.		2008	2009
Gruppe A	%	18,6	17,6
Gruppe B	%	19,9	15,4

Gruppe A hadde en nedgang i gjennomsnittlig produksjonskostnad per stk, mens gruppe B hadde en økning i gjennomsnittlig produksjonskostnad per stk fra 2008 til 2009.

I gruppe A var gjennomsnittlig produksjonskostnad per stk på kr 5,80, mens i gruppe B var gjennomsnittlig produksjonskostnad per stk på kr 7,24 i 2009.

E. RESULTATANALYSE - REGIONER

Vi skal i dette kapittelet se nærmere på regionale resultat.

E1. UTVALG

For å kunne si noe om utviklingen i hver region har vi utelatt 3 selskap som har tillatelser i flere regioner. Dette er gjort for å kunne få rene regionresultat som ikke er påvirket av resultater fra andre regioner.

Dette har medført at representativiteten i enkelte regioner i disse beregningene er lavere enn reell representativitet.

Ser en nærmere på de 3 selskapene, som har tillatelser i flere regioner, finner en at de har en andel på 27,1 prosent av totalt antall solgt smolt i 2009.

Vi har målt representativiteten for de rene regionselskapene ved å ta antall solgt smolt og dividere på totalt antall solgt smolt av laks og regnbueørret i regionen. På den måten fremkommer prosentvis andel av solgt mengde som disse selskapene representerer.

Tabell E.1.1. viser prosentvis andel av antall solgt smolt som lønnsomhetsberegningen for den enkelte region er basert på i 2009.

Tabell E.1.1.		Andel av smoltsalg
Finnmark/Troms	%	94,1
Nordland	%	57,3
Trøndelag	%	32,5
Møre og Romsdal	%	39,6
Sogn og Fjordane	%	48,9
Hordaland	%	52,7
Rogaland, Agder og Telemark	%	61,0

Vær oppmerksom på at Trøndelag og Møre og Romsdal er de regionene med flest tillatelser som inngår i selskap med tillatelser på tvers av regionsgrensene.

E2. ØKONOMISK RESULTAT

Lønnsomhetsundersøkelsen for produsentene av yngel og smolt for 2009 viser at utviklingen i det økonomiske resultatet på regionsnivå varierer mellom regioner.

På regionsnivå var det ingen entydig utvikling i det økonomiske resultatet fra 2008 til 2009.

Ser vi på gjennomsnittlig driftsmargin finner vi at fire regioner hadde en nedgang i det økonomiske resultatet fra 2008 til 2009, en region hadde uendret driftsmargin i samme periode, mens tre regioner hadde en forbedring i det økonomiske resultatet.

Tabell E.2.1. viser gjennomsnittlig driftsmargin for landsgjennomsnittet og regionene for 2008 og 2009.

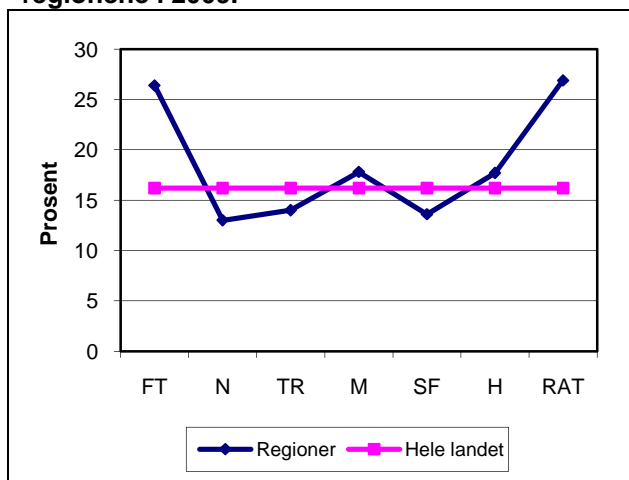
Tabell E.2.1.		2008	2009
Hele landet	%	19,5	16,2
Finnmark og Troms	%	10,9	26,4
Nordland	%	24,6	13,0
Trøndelag	%	15,0	14,0
Møre og Romsdal	%	21,2	17,8
Sogn og Fjordane	%	12,6	13,6
Hordaland	%	15,9	17,7
Rogaland, Agder og Telemark	%	28,6	26,9

Høyest gjennomsnittlig driftsmargin i 2009 hadde Rogaland, Agder og Telemark tett fulgt av Finnmark og Troms. En gjennomsnittlig driftsmargin på 26,9 og 26,4 prosent er betydelig høyere enn landsgjennomsnitt på 16,2 prosent.

Forkortelsene på x-aksen står for:

- F/T : Finnmark og Troms
- N : Nordland
- TR : Trøndelag (Nord og Sør)
- M : Møre og Romsdal
- SF : Sogn og Fjordane
- H : Hordaland
- RAT : Rogaland, Agder og Telemark

FIGUR 4
Gjennomsnittlig driftsmargin for de ulike regionene i 2009.



Ser vi på fortjeneste per stk solgt fisk bekrefter den en variert utvikling i det økonomiske resultatet på regionsnivå fra 2008 til 2009.

Det var Rogaland, Agder og Telemark som hadde høyest fortjeneste per stk i 2009, mens selskap fra Møre og Romsdal hadde lavest fortjeneste per stk solgt fisk.

Tabell E.2.2. viser fortjeneste per stk solgt fisk (yngel og smolt) for landsgjennomsnittet og regionene for 2008 og 2009.

		2008	2009
Hele landet	kr	0,56	0,68
Finnmark/Troms	kr	0,24	1,45
Nordland	kr	0,64	0,22
Trøndelag	kr	0,66	0,52
Møre og Romsdal	kr	-0,54	-0,23
Sogn og Fjordane	kr	0,16	0,77
Hordaland	kr	0,48	0,69
Rogaland, Agder og Telemark	kr	1,38	2,27

Som nevnt er det ingen entydig utvikling i det økonomisk resultatet på regionsnivå fra 2008 til 2009.

Det er derfor vanskelig å gi en generell forklaring på årsaken til utviklingen i det økonomiske resultatet for regionene fra 2008 til 2009, annet enn å si at det økonomiske resultatet henger sammen med utviklingen i gjennomsnittlig salgspris og produksjonskostnad per stk i den enkelte region.

Tabell E.2.3. viser gjennomsnittlig salgspris per stk solgt fisk (yngel og smolt) for landsgjennomsnittet og for de ulike regionene for 2008 og 2009.

		2008	2009
Hele landet	kr	6,93	7,33
Finnmark/Troms	kr	7,31	8,41
Nordland	kr	7,25	6,90
Trøndelag	kr	7,53	8,42
Møre og Romsdal	kr	7,46	8,70
Sogn og Fjordane	kr	6,50	7,39
Hordaland	kr	7,12	7,32
Rogaland, Agder og Telemark	kr	7,67	8,21

E3. PRODUKSJONSKOSTNAD PER STK

Tabell E.3.1. viser gjennomsnittlig produksjonskostnad per stk solgt fisk for landsgjennomsnittet og regionene for 2008 og 2009.

		2008	2009
Hele landet	kr	6,37	6,67
Finnmark/Troms	kr	7,07	6,96
Nordland	kr	6,61	6,68
Trøndelag	kr	6,87	7,90
Møre og Romsdal	kr	8,00	8,93
Sogn og Fjordane	kr	6,34	6,62
Hordaland	kr	6,64	6,63
Rogaland, Agder og Telemark	kr	6,29	5,94

Det var settefiskprodusentene i Rogaland, Agder og Telemark som i gjennomsnitt hadde lavest produksjonskostnad per stk i 2009. Det samme var tilfelle i 2008.

Høyest regional produksjonskostnad per stk hadde Møre og Romsdal i 2009

Forklaringen på de høye produksjonskostnadene per stk i Møre og Romsdal er en kombinasjon av et lavt salg av yngel og smolt og en lavere andel yngelsalg enn i de øvrige fylkene.

I gjennomsnitt solgte et selskap i Møre og Romsdal 1 383 773 stk yngel og smolt i 2009. Dette er 3 010 894 stk færre yngel og smolt enn i Nordland. I Nordland ble det i gjennomsnitt solgt flest yngel og smolt i 2009.

Tabell E.3.2. viser andel av yngelsalg for landsgjennomsnittet og regionene for 2008 og 2009.

Tabell E.3.2.

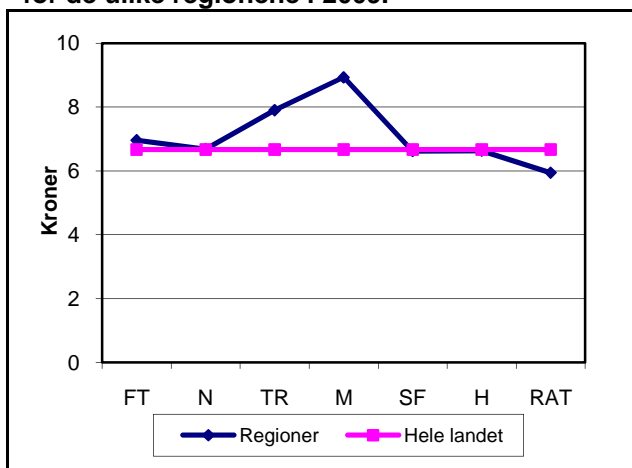
		2008	2009
Hele landet	%	22,9	22,6
Finnmark/Troms	%	21,3	19,8
Nordland	%	28,9	22,9
Trøndelag	%	13,9	8,5
Møre og Romsdal	%	20,1	3,6
Sogn og Fjordane	%	38,1	30,6
Hordaland	%	35,6	34,6
Rogaland, Agder og Telemark	%	11,0	21,0

Kostnadene i forbindelse med yngelproduksjon er normalt sett lavere pga. kortere produksjonstid, enn kostnadene ved smoltproduksjon. Andelen av yngelsalg vil derfor kunne være en faktor som påvirker produksjonskostnadene.

Dersom en ser på produksjonskostnad per stk og andel yngelsalg finner en at andelen av yngelsalg ikke alltid har betydning for hvilken region som har oppnådd lavest produksjonskostnad per stk.

FIGUR 5

Gjennomsnittlig produksjonskostnad per stk for de ulike regionene i 2009.



Forkortelsene på x-aksen står for:

- F/T : Finnmark og Troms
- N : Nordland
- TR : Trøndelag (Nord og Sør)
- M : Møre og Romsdal
- SF : Sogn og Fjordane
- H : Hordaland
- RAT : Rogaland, Agder og Telemark

F. TABELLVERK

F1. RESULTATER FOR HELE LANDET

F1.1. UTVALG

		2008	2009
Antall selskaper i undersøkelsen	stk	81	82
Antall tillatelser i undersøkelsen	stk	156	151
Antall tillatelser i drift (populasjonen) ¹⁾	stk	210	203

1) Kilde: Fiskeridirektoratets foreløpige statistikk for akvakultur

F.1.2. RESULTATREGNSKAP

Gjennomsnittstall per selskap - Hele landet

		2008	2009
Salgsinntekt av smolt	kr	21 897 659	23 538 043
Salgsinntekt av yngel	kr	1 650 019	1 683 810
Salgsinntekt av rogn	kr	288 858	764 761
Forsikringsutbetalinger	kr	98 653	177 434
Annen driftsinntekt	kr	350 105	260 729
SUM DRIFTSINNTEKT	kr	24 285 294	26 424 776
Rogn/yngelkostnad	kr	2 956 177	3 008 053
Fôrkostnad	kr	2 701 397	3 185 908
Forsikringskostnad	kr	278 851	288 120
Vaksinasjonskostnad	kr	3 924 420	4 136 748
Beholdningsendring (+/-)	kr	1 337 075	323 953
Lønnskostnad	kr	4 093 430	5 167 845
Avskrivninger på immaterielle eiendeler	kr	0	0
Avskrivninger på driftsmidler	kr	1 417 420	1 539 171
Elektrisitetskostnad	kr	1 117 636	1 085 091
Annen driftskostnad	kr	4 386 307	4 062 045
SUM DRIFTSKOSTNAD	kr	19 538 564	22 149 029
DRIFTSRESULTAT	kr	4 746 730	4 275 747
Finansinntekter	kr	530 089	370 429
Finanskostnader	kr	1 282 189	853 047
RESULTAT AV FINANSPOSTER	kr	-752 100	-482 618
ORD.RESULTAT FØR SKATTEKOSTNAD	kr	3 994 630	3 793 129

F.1.3. BALANSEREGNSKAP

Gjennomsnittstall per selskap - Hele landet

Eiendeler:		2008	2009
Immaterielle eiendeler	kr	269 421	262 645
Bygninger og annen fast eiendom	kr	7 529 174	9 872 974
Produksjonsutstyr	kr	3 476 873	4 090 196
Driftsløsøre	kr	2 051 935	2 181 450
Sum varige driftsmidler	kr	13 057 982	16 144 621
Finansielle anleggsmidler	kr	1 062 264	1 283 302
SUM ANLEGGSMIDLER	kr	14 389 666	17 690 567
Varer	kr	7 038 964	6 954 863
Fordringer og investeringer	kr	2 996 350	2 869 957
Kontanter og bankinnskudd	kr	2 778 098	3 179 559
SUM OMLØPSMIDLER	kr	12 813 412	13 004 378
SUM EIENDELER	kr	27 203 078	30 694 946

F.1.3. BALANSEREGNSKAP

Gjennomsnittstall per selskap - Hele landet

Egenkapital og Gjeld:		2008	2009
EGENKAPITAL	kr	11 996 817	10 440 057
Avsetning for forpliktelse	kr	1 620 636	1 687 855
Annen langsiktig gjeld	kr	4 598 083	9 675 036
Kortsiktig gjeld	kr	8 987 543	8 891 998
SUM GJELD:	kr	15 206 262	20 254 889
SUM GJELD OG EGENKAPITAL:	kr	27 203 078	30 694 946

F.1.4. SALG OG ANDRE BEREGNEDE LØNNSOMHETSMÅL

Gjennomsnittstall per selskap - Hele landet

		2008	2009
Salg av smolt	stk	2 617 513	2 664 623
Salg av yngel	stk	778 674	776 378
Salg av fisk (yngel og smolt)	stk	3 396 187	3 441 001
Salg av rogn	stk	926 086	1 584 175
Tillatelse	stk	2 766 284	2 611 012
Utnyttelsesgrad	%	94,6	102,1
Antall årsverk		7,7	8,0
Salg av fisk per årsverk	stk	441 644	431 467
Salgspris per stk solgt smolt	kr	8,37	8,83
Salgspris per stk solgt yngel	kr	2,12	2,17
Salgspris per stk solgt yngel og smolt	kr	6,93	7,33
Produksjonsverdi	kr	25 173 610	26 310 567
Produksjonsverdi per årsverk	kr	3 273 604	3 299 080

F.1.5. BEREGNEDE NØKKELTALL

Gjennomsnittstall per selskap - Hele landet

		2008	2009
Totalrentabilitet	%	19,4	15,1
Driftsmargin	%	19,5	16,2
Overskuddsgrad	%	21,0	17,7
Likviditetsgrad 1	%	142,6	146,2
Likviditetsgrad 2	%	64,2	68,0
Rentedekningsgrad	%	411,5	544,7
Egenkapitalandel	%	44,1	34,0
Andel av kortsiktig gjeld	%	33,0	29,0
Andel av langsiktig gjeld	%	22,9	37,0

F.1.6. BEREGNEDE KOSTNADER PER STK SOLGT FISK

Gjennomsnittstall per selskap - Hele landet

		2008	2009
Rogn og yngelkostnad per stk	kr	0,87	0,87
Fôrkostnad per stk	kr	0,80	0,93
Forsikringskostnad per stk	kr	0,08	0,08
Vaksinasjonskostnad per stk	kr	1,16	1,20
Lønnskostnad per stk	kr	1,21	1,50
Avskrivninger per stk	kr	0,42	0,45
Elektrisitetskostnad per stk	kr	0,33	0,32
Annen driftskostnad per stk	kr	1,29	1,18
Netto finanskostnad per stk	kr	0,22	0,14
PRODUKSJONSKOSTNAD PER STK	kr	6,37	6,67

F2. RESULTATER FOR SELSKAPER KUN HAR SOLGT SMOLT

F.2.1. UTVALG

		2008	2009
Antall selskaper i undersøkelsen	stk	42	45
Antall tillatelser i undersøkelsen	stk	57	63

F.2.2. RESULTATREGNSKAP

Gjennomsnittstall per selskap - Kun smolt

		2008	2009
Salgsinntekt av smolt	kr	14 801 611	17 569 737
Salgsinntekt av yngel	kr	0	0
Salgsinntekt av rogn	kr	542 619	418 588
Forsikringsutbetalinger	kr	92 330	282 083
Annen driftsinntekt	kr	250 284	69 422
SUM DRIFTSINNTEKT	kr	15 686 844	18 339 829
Rogn/yngelkostnad	kr	2 641 539	2 705 910
Førkostnad	kr	1 598 273	1 957 868
Forsikringskostnad	kr	207 989	239 347
Vaksinasjonskostnad	kr	2 175 144	2 588 296
Beholdningsendring (+/-)	kr	985 274	1 082 904
Lønnskostnad	kr	2 747 307	3 418 726
Avskrivninger på immaterielle eiendeler	kr	0	0
Avskrivninger på driftsmidler	kr	1 051 312	1 499 791
Elektrisitetskostnad	kr	746 162	862 958
Annen driftskostnad	kr	3 341 862	3 523 589
SUM DRIFTSKOSTNAD	kr	13 524 315	15 713 582
DRIFTSRESULTAT	kr	2 162 530	2 626 248
Finansinntekter	kr	213 899	44 192
Finanskostnader	kr	796 378	839 007
RESULTAT AV FINANSPOSTER	kr	-582 480	-794 815
ORD.RESULTAT FØR SKATTEKOSTNAD	kr	1 580 050	1 831 433

F.2.3. BALANSEREGNSKAP

Gjennomsnittstall per selskap - Kun smolt

Eiendeler:		2008	2009
Immaterielle eiendeler	kr	403 044	419 270
Bygninger og annen fast eiendom	kr	9 978 897	14 458 125
Produksjonsutstyr	kr	4 265 869	4 598 900
Driftsløsøre	kr	1 642 308	1 612 624
Sum varige driftsmidler	kr	15 887 074	20 669 648
Finansielle anleggsmidler	kr	543 627	799 222
SUM ANLEGGSMIDLER	kr	16 833 745	21 888 140
Varer	kr	6 919 123	7 490 314
Fordringer og investeringer	kr	2 477 285	2 141 400
Kontanter og bankinnskudd	kr	2 956 349	2 827 062
SUM OMLØPSMIDLER	kr	12 352 757	12 458 777
SUM EIENDELER	kr	29 186 502	34 346 917
SUM EGENKAPITAL (beregnet)	kr	12 970 308	9 162 592
Avsetning for forpliktelse	kr	1 311 813	1 613 157
Annen langsiktig gjeld	kr	6 459 833	15 173 611
Kortsiktig gjeld	kr	8 444 548	8 397 557
SUM GJELD:	kr	16 216 194	25 184 324
SUM GJELD OG EGENKAPITAL:	kr	29 186 502	34 346 917

F.2.4. SALG OG ANDRE BEREGNEDE LØNNSOMHETSMÅL

Gjennomsnittstall per selskap - Kun smolt

		2008	2009
Salg av smolt	stk	1 728 401	1 971 757
Salg av yngel	stk	0	0
Salg av fisk (yngel og smolt)	stk	1 728 401	1 971 757
Salg av rogn	stk	1 752 381	736 518
Tillatelse	stk	1 619 524	1 690 889
Utnyttelsesgrad	%	106,7	116,6
Antall årsverk		5,4	6,1
Salg av fisk per årsverk	stk	317 609	321 587
Salgspris per stk solgt smolt	kr	8,56	8,91
Salgspris per stk solgt yngel	kr	-	-
Salgspris per stk solgt yngel og smolt	kr	8,56	8,91
Produksjonsverdi	kr	16 329 504	19 071 228
Produksjonsverdi per årsverk	kr	3 000 696	3 110 454

F.2.5. BEREGNEDE NØKKELTALL

Gjennomsnittstall per selskap - Kun smolt

		2008	2009
Totalrentabilitet	%	8,1	7,8
Driftsmargin	%	13,8	14,3
Overskuddsgrad	%	14,6	14,0
Likviditetsgrad 1	%	146,3	148,4
Likviditetsgrad 2	%	64,3	59,2
Rentedekningsgrad	%	298,4	318,3
Egenkapitalandel	%	44,4	26,7
Andel av kortsiktig gjeld	%	28,9	24,4
Andel av langsiktig gjeld	%	26,6	48,9

F.2.6. BEREGNEDE KOSTNADER PER STK SOLGT FISK

Gjennomsnittstall per selskap - Kun smolt

		2008	2009
Rogn og yngelkostnad per stk	kr	1,53	1,37
Fôrkostnad per stk	kr	0,92	0,99
Forsikringskostnad per stk	kr	0,12	0,12
Vaksinasjonskostnad per stk	kr	1,26	1,31
Lønnskostnad per stk	kr	1,59	1,73
Avskrivninger per stk	kr	0,61	0,76
Elektrisitetskostnad per stk	kr	0,43	0,44
Annen driftskostnad per stk	kr	1,93	1,79
Netto finanskostnad per stk	kr	0,34	0,40
PRODUKSJONSKOSTNAD PER STK	kr	8,73	8,92

F3. RESULTATER FOR SELSKAPER SOM HAR SOLGT BÅDE YNGEL OG SMOLT.

F.3.1. UTVALG

		2008	2009
Antall selskaper i undersøkelsen	stk	39	37
Antall tillatelser i undersøkelsen	stk	99	88

F.3.2. RESULTATREGNSKAP

Gjennomsnittstall per selskap - Yngel og smolt

		2008	2009
Salgsinntekt av smolt	kr	29 539 556	30 796 793
Salgsinntekt av yngel	kr	3 426 962	3 731 686
Salgsinntekt av rogn	kr	15 577	1 185 784
Forsikringsutbetalinger	kr	105 463	50 157
Annen driftsinntekt	kr	457 605	493 399
SUM DRIFTSINTEKT	kr	33 545 162	36 257 820
Rogn/yngelkostnad	kr	3 295 019	3 375 524
Fôrkostnad	kr	3 889 377	4 679 471
Forsikringskostnad	kr	355 164	347 438
Vaksinasjonskostnad	kr	5 808 255	6 020 001
Beholdningsendring (+/-)	kr	1 715 937	-599 096
Lønnskostnad	kr	5 543 101	7 295 152
Avskrivninger på immaterielle eiendeler	kr	0	0
Avskrivninger på driftsmidler	kr	1 811 692	1 587 064
Elektrisitetskostnad	kr	1 517 685	1 355 253
Annen driftskostnad	kr	5 511 094	4 716 923
SUM DRIFTSKOSTNAD	kr	26 015 450	29 975 922
DRIFTSRESULTAT	kr	7 529 713	6 281 897
Finansinntekter	kr	870 601	767 204
Finanskostnader	kr	1 805 369	870 123
RESULTAT AV FINANSPOSTER	kr	-934 768	-102 919
ORD.RESULTAT FØR SKATTEKOSTNAD	kr	6 594 944	6 178 978

F.3.3. BALANSEREGNSKAP

Gjennomsnittstall per selskap - Yngel og smolt

Eiendeler:		2008	2009
Immaterielle eiendeler	kr	116 147	63 304
Bygninger og annen fast eiendom	kr	4 719 198	4 037 328
Produksjonsutstyr	kr	2 571 848	3 442 756
Driftsløsøre	kr	2 521 801	2 905 411
Sum varige driftsmidler	kr	9 812 847	10 385 495
Finansielle anleggsmidler	kr	1 657 171	1 899 404
SUM ANLEGGSMIDLER	kr	11 586 165	12 348 202
Varer	kr	7 176 428	6 273 380
Fordringer og investeringer	kr	3 591 749	3 797 210
Kontanter og bankinnskudd	kr	2 573 633	3 628 191
SUM OMLØPSMIDLER	kr	13 341 810	13 698 780
SUM EIENDELER	kr	24 927 975	26 046 983
SUM EGENKAPITAL (beregnet)	kr	10 880 165	12 065 921
Avsetning for forpliktelse	kr	1 974 874	1 782 925
Annen langsiktig gjeld	kr	2 462 546	2 676 849
Kortsiktig gjeld	kr	9 610 390	9 521 287
SUM GJELD:	kr	14 047 810	13 981 062
SUM GJELD OG EGENKAPITAL:	kr	24 927 975	26 046 983

F.3.4. SALG OG ANDRE BEREGNEDE LØNNSOMHETSMÅL

Gjennomsnittstall per selskap - Yngel og smolt

		2008	2009
Salg av smolt	stk	3 575 019	3 507 297
Salg av yngel	stk	1 617 246	1 720 622
Salg av fisk (yngel og smolt)	stk	5 192 265	5 227 919
Salg av rogn	stk	36 231	2 615 108
Tillatelse	stk	4 001 256	3 730 081
Utnyttelsesgrad	%	89,3	94,0
Antall årsverk		10,1	10,2
Salg av fisk per årsverk	stk	513 538	511 660
Salgspris per stk solgt smolt	kr	8,26	8,78
Salgspris per stk solgt yngel	kr	2,12	2,17
Salgspris per stk solgt yngel og smolt	kr	6,35	6,60
Produksjonsverdi	kr	34 698 032	35 115 167
Produksjonsverdi per årsverk	kr	3 431 790	3 436 744

F.3.5. BEREGNEDE NØKKELTALL

Gjennomsnittstall per selskap - Yngel og smolt

		2008	2009
Totalrentabilitet	%	33,7	27,1
Driftsmargin	%	22,4	17,3
Overskuddsgrad	&	24,2	20,1
Likviditetsgrad 1	%	138,8	143,9
Likviditetsgrad 2	%	64,2	78,0
Rentedekningsgrad	%	465,3	810,1
Egenkapitalandel	%	43,6	46,3
Andel av kortsiktig gjeld	%	38,6	36,6
Andel av langsiktig gjeld	%	17,8	17,1

F.3.6. BEREGENDE KOSTNADER PER STK SOLGT FISK

Gjennomsnittstall per selskap - Yngel og smolt

		2008	2009
Rogn og yngelkostnad per stk	kr	0,63	0,65
Fôrkostnad per stk	kr	0,75	0,90
Forsikringskostnad per stk	kr	0,07	0,07
Vaksinasjonskostnad per stk	kr	1,12	1,15
Lønnskostnad per stk	kr	1,07	1,40
Avskrivninger per stk	kr	0,35	0,30
Elektrisitetskostnad per stk	kr	0,29	0,26
Annen driftskostnad per stk	kr	1,06	0,90
Netto finanskostnad per stk	kr	0,18	0,02
PRODUKSJONSKOSTNAD PER STK	kr	5,52	5,64

F4. RESULTATER FOR FINNMARK OG TROMS

F.4.1. UTVALG

		2008	2009
Antall selskaper i undersøkelsen (kun solgt smolt)	stk	10 (6)	10 (8)
Antall tillatelser i undersøkelsen	stk	11	11
Antall tillatelser i drift (populasjon) ¹⁾	stk	14	13

1) Kilde: Fiskeridirektoratets foreløpige statistikk for akvakultur

F.4.2. RESULTATREGNSKAP

Gjennomsnittstall per selskap - Finnmark og Troms

		2008	2009
Salgsinntekt av smolt	kr	15 128 367	14 932 774
Salgsinntekt av yngel	kr	1 122 600	1 514 700
Salgsinntekt av rogn	kr	0	0
Forsikringsutbetalinger	kr	33 557	77 445
Annen driftsinntekt	kr	65 723	29 808
SUM DRIFTSINNTEKT	kr	16 350 248	16 554 727
Rogn/yngelkostnad	kr	2 502 925	2 591 049
Fôrkostnad	kr	1 654 016	1 537 113
Forsikringskostnad	kr	177 528	226 238
Vaksinasjonskostnad	kr	2 110 644	2 466 935
Beholdningsendring (+/-)	kr	714 286	2 219 615
Lønnskostnad	kr	2 681 487	2 998 452
Avskrivninger på immaterielle eiendeler	kr	0	0
Avskrivninger på driftsmidler	kr	1 009 663	1 075 728
Elektrisitetskostnad	kr	1 162 664	1 059 078
Annen driftskostnad	kr	3 991 068	2 451 440
SUM DRIFTSKOSTNAD	kr	14 575 708	12 186 418
DRIFTSRESULTAT	kr	1 774 541	4 368 309
Finansinntekter	kr	830 027	1 268 285
Finanskostnader	kr	1 244 081	484 896
RESULTAT AV FINANSPOSTER	kr	-414 055	783 389
ORD.RESULTAT FØR SKATTEKOSTNAD	kr	1 360 486	5 151 699

F.4.3. BALANSEREGNSKAP

Gjennomsnittstall per selskap - Finnmark og Troms

		2008	2009
Immaterielle eiendeler	kr	255 235	248 974
Bygninger og annen fast eiendom	kr	5 876 571	5 443 225
Produksjonsutstyr	kr	2 136 471	2 504 700
Driftsløsøre	kr	1 716 040	2 046 750
Sum varige driftsmidler	kr	9 729 081	9 994 674
Finansielle anleggsmidler	kr	5 002 557	5 574 499
SUM ANLEGGSMIDLER	kr	14 986 873	15 818 147
Varer	kr	6 211 679	7 290 129
Fordringer og investeringer	kr	1 690 000	4 078 303
Kontanter og bankinnskudd	kr	2 209 670	1 957 074
SUM OMLØPSMIDLER	kr	10 111 349	13 325 507
SUM EIENDELER	kr	25 098 222	29 143 654
SUM EGENKAPITAL (beregnet)	kr	8 120 696	13 267 181
Avsetning for forpliktelse	kr	1 070 306	1 950 346
Annen langsiktig gjeld	kr	8 484 090	5 706 810
Kortsiktig gjeld	kr	7 423 131	8 219 317
SUM GJELD:	kr	16 977 526	15 876 472
SUM GJELD OG EGENKAPITAL:	kr	25 098 222	29 143 654

F.4.4. SALG OG ANDRE BEREGNEDE LØNNSOMHETSMÅL

Gjennomsnittstall per selskap - Finnmark og Troms

		2008	2009
Salg av smolt	stk	1 747 703	1 569 257
Salg av yngel	stk	473 900	387 000
Salg av fisk (yngel og smolt)	stk	2 221 603	1 956 257
Salg av rogn	stk	0	0
Tillatelse	stk	1 705 000	1 590 000
Utnyttelsesgrad	%	102,5	98,7
Antall årsverk		5,6	6,1
Salg av fisk per årsverk	stk	396 998	323 135
Salgspris per stk solgt smolt	kr	8,66	9,52
Salgspris per stk solgt yngel	kr	2,37	3,91
Salgspris per stk solgt yngel og smolt	kr	7,31	8,41
Produksjonsverdi	kr	16 965 254	18 667 089
Produksjonsverdi per årsverk	kr	3 031 675	3 083 431

F.4.5. BEREGNEDE NØKKELTALL

Gjennomsnittstall per selskap - Finnmark og Troms

		2008	2009
Totalrentabilitet	%	10,4	19,3
Driftsmargin	%	10,9	26,4
Overskuddsgrad	%	15,4	30,2
Likviditetsgrad 1	%	136,2	162,1
Likviditetsgrad 2	%	52,5	73,4
Rentedekningsgrad	%	209,4	1 162,4
Egenkapitalandel	%	32,4	45,5
Andel av kortsiktig gjeld	%	29,6	28,2
Andel av langsiktig gjeld	%	38,1	26,3

F.4.6. BEREGNEDE KOSTNADER PER STK SOLGT FISK

Gjennomsnittstall per selskap - Finnmark og Troms

		2008	2009
Rogn og yngelkostnad per stk	kr	1,13	1,32
Fôrkostnad per stk	kr	0,74	0,79
Forsikringskostnad per stk	kr	0,08	0,12
Vaksinasjonskostnad per stk	kr	0,95	1,26
Lønnskostnad per stk	kr	1,21	1,53
Avskrivninger per stk	kr	0,45	0,55
Elektrisitetskostnad per stk	kr	0,52	0,54
Annen driftskostnad per stk	kr	1,80	1,25
Netto finanskostnad per stk	kr	0,19	-0,40
PRODUKSJONSKOSTNAD PER STK	kr	7,07	6,96

F5. RESULTATER FOR NORDLAND

F.5.1. UTVALG

		2008	2009
Antall selskaper i undersøkelsen (kun solgt smolt)	stk	11 (8)	12 (8)
Antall tillatelser i undersøkelsen	stk	24	24
Antall tillatelser i drift (populasjon) ¹⁾	stk	26	26

1) Kilde: Fiskeridirektoratets foreløpige statistikk for akvakultur

F.5.2. RESULTATREGNSKAP

Gjennomsnittstall per selskap - Nordland

		2008	2009
Salgsinntekt av smolt	kr	25 276 499	29 336 446
Salgsinntekt av yngel	kr	1 752 238	999 187
Salgsinntekt av rogn	kr	0	10 833
Forsikringsutbetalinger	kr	22 350	107 445
Annen driftsinntekt	kr	681 388	37 721
SUM DRIFTSINNTEKT	kr	27 732 476	30 491 631
Rogn/yngelkostnad	kr	3 401 754	4 206 135
Fôrkostnad	kr	3 098 740	3 425 652
Forsikringskostnad	kr	400 981	402 815
Vaksinasjonskostnad	kr	3 181 834	4 147 499
Beholdningsendring (+/-)	kr	2 167 306	1 032 267
Lønnskostnad	kr	4 192 121	5 075 845
Avskrivninger på immaterielle eiendeler	kr	0	0
Avskrivninger på driftsmidler	kr	2 265 260	3 227 040
Elektrisitetskostnad	kr	1 705 860	1 712 885
Annen driftskostnad	kr	4 826 370	5 362 846
SUM DRIFTSKOSTNAD	kr	20 905 614	26 528 451
DRIFTSRESULTAT	kr	6 826 862	3 963 180
Finansinntekter	kr	215 365	120 661
Finanskostnader	kr	1 776 915	1 895 233
RESULTAT AV FINANSPOSTER	kr	-1 561 550	-1 774 572
ORD.RESULTAT FØR SKATTEKOSTNAD	kr	5 265 312	2 188 609

F.5.3. BALANSEREGNSKAP

Gjennomsnittstall per selskap - Nordland

		2008	2009
Immaterielle eiendeler	kr	652 222	575 871
Bygninger og annen fast eiendom	kr	31 666 071	38 986 221
Produksjonsutstyr	kr	7 193 854	7 919 472
Driftsløsøre	kr	3 950 681	3 688 719
Sum varige driftsmidler	kr	42 810 606	50 594 412
Finansielle anleggsmidler	kr	45 928	63 148
SUM ANLEGGSMIDLER	kr	43 508 756	51 233 431
Varer	kr	12 266 017	12 208 010
Fordringer og investeringer	kr	2 482 804	2 219 269
Kontanter og bankinnskudd	kr	3 861 199	2 455 871
SUM OMLØPSMIDLER	kr	18 610 020	16 883 150
SUM EIENDELER	kr	62 118 776	68 116 581
SUM EGENKAPITAL (beregnet)	kr	37 028 585	10 186 095
Avsetning for forpliktelse	kr	2 336 293	1 646 614
Annen langsiktig gjeld	kr	10 129 704	42 118 382
Kortsiktig gjeld	kr	12 624 194	14 165 491
SUM GJELD:	kr	25 090 191	57 930 487
SUM GJELD OG EGENKAPITAL:	kr	62 118 776	68 116 581

F.5.4. SALG OG ANDRE BEREGNEDE LØNNSOMHETSMÅL

Gjennomsnittstall per selskap - Nordland

		2008	2009
Salg av smolt	stk	2 650 333	3 386 250
Salg av yngel	stk	1 076 455	1 008 417
Salg av fisk (yngel og smolt)	stk	3 726 788	4 394 667
Salg av rogn	stk	0	27 083
Tillatelse	stk	2 974 182	2 564 167
Utnyttelsesgrad	%	89,1	132,1
Antall årsverk		8,6	9,7
Salg av fisk per årsverk	stk	430 933	453 604
Salgspris per stk solgt smolt	kr	9,54	8,66
Salgspris per stk solgt yngel	kr	1,63	0,99
Salgspris per stk solgt yngel og smolt	kr	7,25	6,90
Produksjonsverdi	kr	29 196 044	31 378 733
Produksjonsverdi per årsverk	kr	3 375 975	3 238 816

F.5.5. BEREGNEDE NØKKELTALL

Gjennomsnittstall per selskap - Nordland

		2008	2009
Totalrentabilitet	%	11,3	6,0
Driftsmargin	%	24,6	13,0
Overskuddsgrad	%	24,1	13,0
Likviditetsgrad 1	%	147,4	119,2
Likviditetsgrad 2	%	50,3	33,0
Rentedekningsgrad	%	396,3	215,5
Egenkapitalandel	%	59,6	15,0
Andel av kortsiktig gjeld	%	20,3	20,8
Andel av langsiktig gjeld	%	20,1	64,3

F.5.6. BEREGNEDE KOSTNADER PER STK SOLGT FISK

Gjennomsnittstall per selskap - Nordland

		2008	2009
Rogn og yngelkostnad per stk	kr	0,91	0,96
Fôrkostnad per stk	kr	0,83	0,78
Forsikringskostnad per stk	kr	0,11	0,09
Vaksinasjonskostnad per stk	kr	0,85	0,94
Lønnskostnad per stk	kr	1,12	1,16
Avskrivninger per stk	kr	0,61	0,73
Elektrisitetskostnad per stk	kr	0,46	0,39
Annen driftskostnad per stk	kr	1,30	1,22
Netto finanskostnad per stk	kr	0,42	0,40
PRODUKSJONSKOSTNAD PR. STK	kr	6,61	6,68

F6. RESULTATER FOR TRØNDELAG

F.6.1. UTVALG

		2008	2009
Antall selskaper i undersøkelsen (kun solgt smolt)	stk	11 (7)	10 (8)
Antall tillatelser i undersøkelsen	stk	17	16
Antall tillatelser i drift (populasjon) ¹⁾	stk	22	21

1) Kilde: Fiskeridirektoratets foreløpige statistikk for akvakultur

F.6.2. RESULTATREGNSKAP

Gjennomsnittstall per selskap - Trøndelag

		2008	2009
Salgsinntekt av smolt	kr	13 393 499	15 670 721
Salgsinntekt av yngel	kr	595 860	575 800
Salgsinntekt av rogn	kr	55 227	0
Forsikringsutbetalinger	kr	247 602	845 832
Annen driftsinntekt	kr	392 286	391 021
SUM DRIFTSINNTEKT	kr	14 684 474	17 483 374
Rogn/yngelkostnad	kr	2 020 628	1 694 469
Fôrkostnad	kr	1 639 966	1 932 769
Forsikringskostnad	kr	243 809	225 819
Vaksinasjonskostnad	kr	1 244 559	1 940 131
Beholdningsendring (+/-)	kr	21 517	-126 083
Lønnskostnad	kr	3 037 480	3 645 682
Avskrivninger på immaterielle eiendeler	kr	0	0
Avskrivninger på driftsmidler	kr	900 053	1 190 393
Elektrisitetskostnad	kr	653 007	724 590
Annen driftskostnad	kr	2 757 286	3 561 733
SUM DRIFTSKOSTNAD	kr	12 475 270	15 041 668
DRIFTSRESULTAT	kr	2 209 204	2 441 706
Finansinntekter	kr	140 016	47 981
Finanskostnader	kr	419 098	358 638
RESULTAT AV FINANSPOSTER	kr	-279 082	-310 658
ORD.RESULTAT FØR SKATTEKOSTNAD	kr	1 930 121	2 131 048

F.6.3. BALANSEREGNSKAP

Gjennomsnittstall per selskap - Trøndelag

		2008	2009
Immaterielle eiendeler	kr	117 735	125 512
Bygninger og annen fast eiendom	kr	3 020 546	7 158 177
Produksjonsutstyr	kr	4 055 445	625 591
Driftsløsøre	kr	1 629 249	2 040 526
Sum varige driftsmidler	kr	8 705 241	9 824 295
Finansielle anleggsmidler	kr	662 325	855 848
SUM ANLEGGSMIDLER	kr	9 485 300	10 805 655
Varer	kr	5 473 640	5 638 684
Fordringer og investeringer	kr	967 864	1 896 869
Kontanter og bankinnskudd	kr	1 644 612	3 758 114
SUM OMLØPSMIDLER	kr	8 086 116	11 293 666
SUM EIENDELER	kr	17 571 416	22 099 321
SUM EGENKAPITAL (beregnet)	kr	8 619 942	11 639 105
Avsetning for forpliktelse	kr	1 149 062	1 565 043
Annen langsiktig gjeld	kr	3 314 963	3 996 795
Kortsiktig gjeld	kr	4 487 449	4 898 378
SUM GJELD:	kr	8 951 475	10 460 216
SUM GJELD OG EGENKAPITAL:	kr	17 571 416	22 099 321

F.6.4. SALG OG ANDRE BEREGNEDE LØNNSOMHETSMÅL

Gjennomsnittstall per selskap - Trøndelag

		2008	2009
Salg av smolt	stk	1 599 727	1 763 800
Salg av yngel	stk	258 636	164 700
Salg av fisk (yngel og smolt)	stk	1 858 364	1 928 500
Salg av rogn	stk	128 455	0
Tillatelse	stk	1 322 727	1 330 000
Utnyttelsesgrad	%	120,9	132,6
Antall årsverk		5,9	6,2
Salg av fisk per årsverk	stk	317 620	311 702
Salgspris per stk solgt smolt	kr	8,37	8,88
Salgspris per stk solgt yngel	kr	2,30	3,50
Salgspris per stk solgt yngel og smolt	kr	7,53	8,42
Produksjonsverdi	kr	14 066 103	16 120 438
Produksjonsverdi per årsverk	kr	2 404 088	2 605 534

F.6.5. BEREGNEDE NØKKELTALL

Gjennomsnittstall per selskap - Trøndelag

		2008	2009
Totalrentabilitet	%	13,4	11,3
Driftsmargin	%	15,0	14,0
Overskuddsgrad	%	16,7	15,4
Likviditetsgrad 1	%	180,2	230,6
Likviditetsgrad 2	%	58,2	115,4
Rentedekningsgrad	%	560,5	694,2
Egenkapitalandel	%	49,1	52,7
Andel av kortsiktig gjeld	%	25,5	22,2
Andel av langsiktig gjeld	%	25,4	25,2

F.6.6. BEREGNEDE KOSTNADER PER STK SOLGT FISK

Gjennomsnittstall per selskap - Trøndelag

		2008	2009
Rogn og yngelkostnad per stk	kr	1,09	0,88
Fôrkostnad per stk	kr	0,88	1,00
Forsikringskostnad per stk	kr	0,13	0,12
Vaksinasjonskostnad per stk	kr	0,67	1,01
Lønnskostnad per stk	kr	1,63	1,89
Avskrivninger per stk	kr	0,48	0,62
Elektrisitetskostnad per stk	kr	0,35	0,38
Annen driftskostnad per stk	kr	1,48	1,85
Netto finanskostnad per stk	kr	0,15	0,16
PRODUKSJONSKOSTNAD PER STK	kr	6,87	7,90

F7. RESULTATER FOR MØRE OG ROMSDAL

F.7.1. UTVALG

		2008	2009
Antall selskaper i undersøkelsen (kun solgt smolt)	stk	13 (8)	11 (9)
Antall tillatelser	stk	13	12
Antall tillatelser i drift (populasjon) ¹⁾	stk	20	18

1) Kilde: Fiskeridirektoratets foreløpige statistikk for akvakultur

F.7.2. RESULTATREGNSKAP

Gjennomsnittstall per selskap - Møre og Romsdal

		2008	2009
Salgsinntekt av smolt	kr	9 556 633	11 937 901
Salgsinntekt av yngel	kr	848 538	105 636
Salgsinntekt av rogn	kr	1 538 462	1 700 585
Forsikringsutbetalinger	kr	82 065	71 680
Annen driftsinntekt	kr	323 520	249 820
SUM DRIFTSINNTEKT	kr	12 349 218	14 065 622
Rogn/yngelkostnad	kr	1 146 649	1 378 570
Fôrkostnad	kr	1 174 518	1 381 843
Forsikringskostnad	kr	219 978	209 821
Vaksinasjonskostnad	kr	1 665 033	1 819 276
Beholdningsendring (+/-)	kr	1 166 782	591 027
Lønnskostnad	kr	2 300 744	2 550 429
Avskrivninger på immaterielle eiendeler	kr	0	0
Avskrivninger på driftsmidler	kr	603 116	724 180
Elektrisitetskostnad	kr	622 393	639 461
Annen driftskostnad	kr	3 168 841	3 450 074
SUM DRIFTSKOSTNAD	kr	9 734 489	11 562 626
DRIFTSRESULTAT	kr	2 614 729	2 502 995
Finansinntekter	kr	268 116	145 487
Finanskostnader	kr	524 251	342 020
RESULTAT AV FINANSPOSTER	kr	-256 136	-196 533
ORD.RESULTAT FØR SKATTEKOSTNAD	kr	2 358 593	2 306 462

F.7.3. BALANSEREGNSKAP

Gjennomsnittstall per selskap - Møre og Romsdal

		2008	2009
Immaterielle eiendeler	kr	184 615	240 000
Bygninger og annen fast eiendom	kr	2 325 975	3 057 840
Produksjonsutstyr	kr	2 955 884	3 116 449
Driftsløsøre	kr	492 333	886 655
Sum varige driftsmidler	kr	5 774 192	7 060 943
Finansielle anleggsmidler	kr	114 451	87 698
SUM ANLEGGSMIDLER	kr	6 073 258	7 388 641
Varer	kr	6 175 170	5 648 454
Fordringer og investeringer	kr	3 360 184	1 497 714
Kontanter og bankinnskudd	kr	2 228 606	3 629 046
SUM OMLØPSMIDLER	kr	11 763 960	10 775 213
SUM EIENDELER	kr	17 837 218	18 163 854
SUM EGENKAPITAL (beregnet)	kr	6 327 577	7 869 133
Avsetning for forpliktelse	kr	1 517 061	1 554 009
Annen langsiktig gjeld	kr	3 408 926	2 784 071
Kortsiktig gjeld	kr	6 583 654	5 956 641
SUM GJELD:	kr	11 509 641	10 294 721
SUM GJELD OG EGENKAPITAL:	kr	17 837 218	18 163 854

F.7.4. SALG OG ANDRE BEREGNEDE LØNNSOMHETSMÅL

Gjennomsnittstall per selskap - Møre og Romsdal

		2008	2009
Salg av smolt	stk	1 113 429	1 333 773
Salg av yngel	stk	280 692	50 000
Salg av fisk (yngel og smolt)	stk	1 394 121	1 383 773
Salg av rogn	stk	5 230 769	2 983 483
Tillatelse	stk	976 923	1 095 455
Utnyttelsesgrad	%	114,0	121,8
Antall årsverk		4,3	4,4
Salg av fisk per årsverk	stk	321 226	312 621
Salgspris per stk solgt smolt	kr	8,58	8,95
Salgspris per stk solgt yngel	kr	3,02	2,11
Salgspris per stk solgt yngel og smolt	kr	7,46	8,70
Produksjonsverdi	kr	13 110 416	14 335 149
Produksjonsverdi per årsverk	kr	3 020 833	3 238 584

F.7.5. BEREGNEDE NØKKELTALL

Gjennomsnittstall per selskap - Møre og Romsdal

		2008	2009
Totalrentabilitet	%	16,2	14,6
Driftsmargin	%	21,2	17,8
Overskuddsgrad	%	22,0	18,5
Likviditetsgrad 1	%	178,7	180,9
Likviditetsgrad 2	%	84,9	86,1
Rentedekningsgrad	%	549,9	774,4
Egenkapitalandel	%	35,5	43,3
Andel av kortsiktig gjeld	%	36,9	32,8
Andel av langsiktig gjeld	%	27,6	23,9

F.7.6. BEREGNEDE KOSTNADER PER STK SOLGT FISK

Gjennomsnittstall per selskap - Møre og Romsdal

		2008	2009
Rogn og yngelkostnad per stk	kr	0,82	1,00
Fôrkostnad per stk	kr	0,84	1,00
Forsikringskostnad per stk	kr	0,16	0,15
Vaksinasjonskostnad per stk	kr	1,19	1,31
Lønnskostnad per stk	kr	1,65	1,84
Avskrivninger per stk	kr	0,43	0,52
Elektrisitetskostnad per stk	kr	0,45	0,46
Annen driftskostnad per stk	kr	2,27	2,49
Netto finanskostnad per stk	kr	0,18	0,14
PRODUKSJONSKOSTNAD PER STK	kr	8,00	8,93

F8. RESULTATER FOR SOGN OG FJORDANE

F.8.1. UTVALG

		2008	2009
Antall selskaper i undersøkelsen (kun solgt smolt)	stk	8 (3)	10 (4)
Antall tillatelser i undersøkelsen	stk	10	11
Antall tillatelser i drift (populasjon) ¹⁾	stk	15	16

1) Kilde: Fiskeridirektoratets foreløpige statistikk for akvakultur

F.8.2. RESULTATREGNSKAP

Gjennomsnittstall per selskap - Sogn og Fjordane

		2008	2009
Salgsinntekt av smolt	kr	11 234 229	14 123 979
Salgsinntekt av yngel	kr	1 249 820	1 042 500
Salgsinntekt av rogn	kr	0	0
Forsikringsutbetalinger	kr	151 127	0
Annen driftsinntekt	kr	492 127	15 800
SUM DRIFTSINNTEKT	kr	13 127 303	15 182 279
Rogn/yngelkostnad	kr	2 017 090	3 411 535
Fôrkostnad	kr	1 533 234	1 445 162
Forsikringskostnad	kr	161 817	221 861
Vaksinasjonskostnad	kr	2 621 285	2 576 087
Beholdningsendring (+/-)	kr	509 889	165 013
Lønnskostnad	kr	2 070 562	2 130 761
Avskrivninger på immaterielle eiendeler	kr	0	0
Avskrivninger på driftsmidler	kr	686 837	611 558
Elektrisitetskostnad	kr	377 035	496 577
Annen driftskostnad	kr	2 509 310	2 392 934
SUM DRIFTSKOSTNAD	kr	11 467 281	13 121 461
DRIFTSRESULTAT	kr	1 660 022	2 060 818
Finansinntekter	kr	153 854	96 628
Finanskostnader	kr	357 822	401 321
RESULTAT AV FINANSPOSTER	kr	-203 968	-304 693
ORD.RESULTAT FØR SKATTEKOSTNAD	kr	1 456 054	1 756 125

F.8.3. BALANSEREGNSKAP

Gjennomsnittstall per selskap - Sogn og Fjordane

		2008	2009
Immaterielle eiendeler	kr	0	0
Bygninger og annen fast eiendom	kr	2 723 478	2 989 189
Produksjonsutstyr	kr	2 199 158	2 187 418
Driftsløsøre	kr	94 746	137 816
Sum varige driftsmidler	kr	5 017 382	5 314 422
Finansielle anleggsmidler	kr	1 209 005	1 244 188
SUM ANLEGGSMIDLER	kr	6 226 387	6 558 610
Varer	kr	4 489 235	5 055 069
Fordringer og investeringer	kr	4 501 830	4 166 622
Kontanter og bankinnskudd	kr	2 117 706	1 723 659
SUM OMLØPSMIDLER	kr	11 108 770	10 945 350
SUM EIENDELER	kr	17 335 157	17 503 960
SUM EGENKAPITAL (beregnet)	kr	7 006 779	7 545 759
Avsetning for forpliktelse	kr	1 290 580	1 380 123
Annen Langsiktig gjeld	kr	1 422 966	1 389 353
Kortsiktig gjeld	kr	7 614 832	7 188 726
SUM GJELD:	kr	10 328 377	9 958 202
SUM GJELD OG EGENKAPITAL:	kr	17 335 157	17 503 960

F.8.4. SALG OG ANDRE BEREGNEDE LØNNSOMHETSMÅL

Gjennomsnittstall per selskap - Sogn og Fjordane

		2008	2009
Salg av smolt	stk	1 187 875	1 423 600
Salg av yngel	stk	732 625	627 900
Salg av fisk (yngel og smolt)	stk	1 920 500	2 051 500
Salg av rogn	stk	0	0
Tillatelse	stk	1 481 250	1 385 000
Utnyttelsesgrad	%	80,2	102,8
Antall årsverk		4,1	4,0
Salg av fisk per årsverk	stk	472 302	517 925
Salgspris per stk solgt smolt	kr	9,46	9,92
Salgspris per stk solgt yngel	kr	1,71	1,66
Salgspris per stk solgt yngel og smolt	kr	6,50	7,39
Produksjonsverdi	kr	12 993 938	15 331 492
Produksjonsverdi per årsverk	kr	3 195 558	3 870 611

F.8.5. BEREGNEDE NØKKELTALL

Gjennomsnittstall per selskap - Sogn og Fjordane

		2008	2009
Totalrentabilitet	%	10,5	12,3
Driftsmargin	%	12,6	13,6
Overskuddsgrad	%	14,0	14,1
Likviditetsgrad 1	%	145,9	152,3
Likviditetsgrad 2	%	86,9	81,9
Rentedekningsgrad	%	506,9	537,6
Egenkapitalandel	%	40,4	43,1
Andel av kortsiktig gjeld	%	43,9	41,1
Andel av langsiktig gjeld	%	15,7	15,8

F.8.6. BEREGNEDE KOSTNADER PER STK SOLGT FISK

Gjennomsnittstall per selskap - Sogn og Fjordane

		2008	2009
Rogn og yngelkostnad per stk	kr	1,05	1,66
Fôrkostnad per stk	kr	0,80	0,70
Forsikringskostnad per stk	kr	0,08	0,11
Vaksinasjonskostnad per stk	kr	1,36	1,26
Lønnskostnad per stk	kr	1,08	1,04
Avskrivninger per stk	kr	0,36	0,30
Elektrisitetskostnad per stk	kr	0,20	0,24
Annen driftskostnad per stk	kr	1,31	1,17
Netto finanskostnad per stk	kr	0,11	0,15
PRODUKSJONSKOSTNAD PER STK	kr	6,34	6,62

F9. RESULTATER FOR HORDALAND

F.9.1. UTVALG

		2008	2009
Antall selskaper i undersøkelsen (kun solgt smolt)	stk	17 (8)	20 (7)
Antall tillatelser i undersøkelsen	stk	23	31
Antall tillatelser i drift (populasjon) ¹⁾	stk	43	40

1) Kilde: Fiskeridirektoratets foreløpige statistikk for akvakultur

F.9.2. RESULTATREGNSKAP

Gjennomsnittstall per selskap - Hordaland

		2008	2009
Salgsinntekt av smolt	kr	15 225 214	17 913 846
Salgsinntekt av yngel	kr	2 479 845	2 636 015
Salgsinntekt av rogn	kr	0	0
Forsikringsutbetalinger	kr	0	116 949
Annen driftsinntekt	kr	344 657	233 566
SUM DRIFTSINNTEKT	kr	18 049 715	20 900 375
Rogn/yngelkostnad	kr	4 216 012	3 807 679
Fôrkostnad	kr	1 592 314	2 289 168
Forsikringskostnad	kr	159 792	233 261
Vaksinasjonskostnad	kr	3 255 721	3 391 221
Beholdningsendring (+/-)	kr	1 231 177	1 080 028
Lønnskostnad	kr	2 678 392	3 842 589
Avskrivninger på immaterielle eiendeler	kr	0	0
Avskrivninger på driftsmidler	kr	794 729	1 046 088
Elektrisitetskostnad	kr	512 229	548 528
Annen driftskostnad	kr	3 200 184	3 118 058
SUM DRIFTSKOSTNAD	kr	15 178 196	17 196 564
DRIFTSRESULTAT	kr	2 871 519	3 703 812
Finansinntekter	kr	453 946	218 626
Finanskostnader	kr	564 462	550 753
RESULTAT AV FINANSPOSTER	kr	-110 516	-332 127
ORD.RESULTAT FØR SKATTEKOSTNAD	kr	2 761 004	3 371 684

F.9.3. BALANSEREGNSKAP

Gjennomsnittstall per selskap - Hordaland

		2008	2009
Immaterielle eiendeler	kr	381 121	382 890
Bygninger og annen fast eiendom	kr	3 327 574	3 682 053
Produksjonsutstyr	kr	3 928 174	6 941 610
Driftsløsøre	kr	2 051 956	2 977 689
Sum varige driftsmidler	kr	9 307 703	13 601 351
Finansielle anleggsmidler	kr	462 577	1 281 177
SUM ANLEGGSMIDLER	kr	10 151 401	15 265 418
Varer	kr	6 122 765	6 489 982
Fordringer og investeringer	kr	3 325 588	2 965 383
Kontanter og bankinnskudd	kr	4 009 912	3 917 647
SUM OMLØPSMIDLER	kr	13 458 265	13 373 013
SUM EIENDELER	kr	23 609 666	28 638 431
SUM EGENKAPITAL (beregnet)	kr	8 780 515	10 984 405
Avsetning for forpliktelse	kr	1 680 217	2 010 415
Annen langsiktig gjeld	kr	3 651 687	4 170 513
Kortsiktig gjeld	kr	9 497 248	11 473 098
SUM GJELD:	kr	14 829 152	17 654 026
SUM GJELD OG EGENKAPITAL:	kr	23 609 666	28 638 431

F.9.4. SALG OG ANDRE BEREGNEDE LØNNSOMHETSMÅL

Gjennomsnittstall per selskap - Hordaland

		2008	2009
Salg av smolt	stk	1 601 311	1 835 100
Salg av yngel	stk	886 213	972 100
Salg av fisk (yngel og smolt)	stk	2 487 524	2 807 200
Salg av rogn	stk	0	0
Tillatelse	stk	2 199 000	2 447 650
Utnyttelsesgrad	%	72,8	75,0
Antall årsverk		5,0	6,1
Salg av fisk per årsverk	stk	500 626	456 752
Salgspris per stk solgt smolt	kr	9,51	9,76
Salgspris per stk solgt yngel	kr	2,80	2,71
Salgspris per stk solgt yngel og smolt	kr	7,12	7,32
Produksjonsverdi	kr	18 936 236	21 629 888
Produksjonsverdi per årsverk	kr	3 811 010	3 519 344

F.9.5. BEREGNEDE NØKKELTALL

Gjennomsnittstall per selskap - Hordaland

		2008	2009
Totalrentabilitet	%	14,1	13,7
Driftsmargin	%	15,9	17,7
Overskuddsgrad	%	17,6	18,1
Likviditetsgrad 1	%	141,7	116,6
Likviditetsgrad 2	%	77,2	60,0
Rentedekningsgrad	%	589,1	712,2
Egenkapitalandel	%	37,2	38,4
Andel av kortsiktig gjeld	%	40,2	40,1
Andel av langsiktig gjeld	%	22,6	21,6

F.9.6. BEREGNEDE KOSTNADER PER STK SOLGT FISK

Gjennomsnittstall per selskap - Hordaland

		2008	2009
Rogn og yngelkostnad per stk	kr	1,69	1,36
Fôrkostnad per stk	kr	0,64	0,82
Forsikringskostnad per stk	kr	0,06	0,08
Vaksinasjonskostnad per stk	kr	1,31	1,21
Lønnskostnad per stk	kr	1,08	1,37
Avskrivninger per stk	kr	0,32	0,37
Elektrisitetskostnad per stk	kr	0,21	0,20
Annen driftskostnad per stk	kr	1,29	1,11
Netto finanskostnad per stk	kr	0,04	0,12
PRODUKSJONSKOSTNAD PER STK	kr	6,64	6,63

F10. RESULTATER FOR ROGALAND, AGDER OG TELEMAR

F.10.1. UTVALG

		2008	2009
Antall selskaper i undersøkelsen (kun solgt smolt)	stk	6 (2)	6 (1)
Antall tillatelser i undersøkelsen	stk	7	7
Antall tillatelser i drift (populasjon) ¹⁾	stk	17	16

1) Kilde: Fiskeridirektoratets foreløpige statistikk for akvakultur

F.10.2. RESULTATREGNSKAP

Gjennomsnittstall per selskap - Rogaland, Agder og Telemark

		2008	2009
Salgsinntekt av smolt	kr	16 223 674	16 836 097
Salgsinntekt av yngel	kr	787 917	2 098 642
Salgsinntekt av rogn	kr	465 000	493 333
Forsikringsutbetalinger	kr	0	0
Annen driftsinntekt	kr	171 107	194 530
SUM DRIFTSINNTEKT	kr	17 647 698	19 622 602
Rogn/yngelkostnad	kr	1 795 829	1 780 896
Fôrkostnad	kr	1 596 456	1 613 115
Forsikringskostnad	kr	190 404	192 111
Vaksinasjonskostnad	kr	2 214 125	2 502 510
Beholdningsendring (+/-)	kr	1 273 596	-739 260
Lønnskostnad	kr	2 961 540	3 134 245
Avskrivninger på immaterielle eiendeler	kr	0	0
Avskrivninger på driftsmidler	kr	1 205 593	1 248 587
Elektrisitetskostnad	kr	380 259	489 967
Annen driftskostnad	kr	3 524 188	2 651 057
SUM DRIFTSKOSTNAD	kr	12 594 797	14 351 748
DRIFTSRESULTAT	kr	5 052 901	5 270 854
Finansinntekter	kr	375 153	132 620
Finanskostnader	kr	452 385	228 868
RESULTAT AV FINANSPOSTER	kr	-77 233	-96 249
ORD.RESULTAT FØR SKATTEKOSTNAD	kr	4 975 668	5 174 605

F.10.3. BALANSEREGNSKAP

Gjennomsnittstall per selskap - Rogaland, Agder og Telemark

		2008	2009
Immaterielle eiendeler	kr	0	0
Bygninger og annen fast eiendom	kr	4 621 640	4 220 067
Produksjonsutstyr	kr	1 035 147	824 203
Driftsløsøre	kr	2 611 061	2 779 167
Sum varige driftsmidler	kr	8 267 847	7 823 437
Finansielle anleggsmidler	kr	62 333	63 474
SUM ANLEGGSMIDLER	kr	8 330 181	7 886 911
Varer	kr	5 586 750	4 877 618
Fordringer og investeringer	kr	5 761 735	3 820 306
Kontanter og bankinnskudd	kr	3 223 002	4 959 494
SUM OMLØPSMIDLER	kr	14 571 486	13 657 417
SUM EIENDELER	kr	22 901 667	21 544 328
SUM EGENKAPITAL (beregnet)	kr	9 978 623	12 184 543
Avsetning for forpliktelse	kr	1 365 684	1 349 576
Annen langsiktig gjeld	kr	2 924 095	2 012 395
Kortsiktig gjeld	kr	8 633 265	5 997 814
SUM GJELD	kr	12 923 044	9 359 785
SUM GJELD OG EGENKAPITAL:	kr	22 901 667	21 544 328

F.10.4. SALG OG ANDRE BEREGNEDE LØNNSOMHETSMÅL

Gjennomsnittstall per selskap - Rogaland, Agder og Telemark

		2008	2009
Salg av smolt	stk	1 974 167	1 823 833
Salg av yngel	stk	244 500	483 500
Salg av fisk (yngel og smolt)	stk	2 218 667	2 307 333
Salg av rogn	stk	933 333	995 833
Tillatelse	stk	1 966 667	1 950 000
Utnyttelsesgrad	%	100,4	93,5
Antall årsverk		5,3	4,9
Salg av fisk per årsverk	stk	420 335	473 137
Salgspris per stk solgt smolt	kr	8,22	9,23
Salgspris per stk solgt yngel	kr	3,22	4,34
Salgspris per stk solgt yngel og smolt	kr	7,67	8,21
Produksjonsverdi	kr	18 750 187	18 688 812
Produksjonsverdi per årsverk	kr	3 552 293	3 832 292

F.10.5. BEREGNEDE NØKKELTALL

Gjennomsnittstall per selskap - Rogaland, Agder og Telemark

		2008	2009
Totalrentabilitet	%	23,7	25,1
Driftsmargin	%	28,6	26,9
Overskuddsgrad	%	28,9	28,9
Likviditetsgrad 1	%	168,8	227,7
Likviditetsgrad 2	%	104,1	146,4
Rentedekningsgrad	%	1 199,9	2 361,0
Egenkapitalandel	%	43,6	56,6
Andel av kortsiktig gjeld	%	37,7	27,8
Andel av langsiktig gjeld	%	18,7	15,6

F.10.6. BEREGNEDE KOSTNADER PER STK SOLGT FISK

Gjennomsnittstall per selskap - Rogaland, Agder og Telemark

		2008	2009
Rogn og yngelkostnad per stk	kr	0,81	0,77
Fôrkostnad per stk	kr	0,72	0,70
Forsikringskostnad per stk	kr	0,09	0,08
Vaksinasjonskostnad per stk	kr	1,00	1,08
Lønnskostnad per stk	kr	1,33	1,36
Avskrivninger per stk	kr	0,54	0,54
Elektrisitetskostnad per stk	kr	0,17	0,21
Annen driftskostnad per stk	kr	1,59	1,15
Netto finanskostnad per stk	kr	0,03	0,04
PRODUKSJONSKOSTNAD PER STK	kr	6,29	5,94

F11. SPREDNINGSTABELLER

F.11.1. SALG AV FISK (YNGEL OG SMOLT) FOR HVERT ENKELT SELSKAP I 2009

Plass.	Stk	Plass.	Stk	Plass.	Stk	Plass.	Stk	Plass.	Stk
1.	69 739 000	21.	3 175 000	41.	1 947 000	61.	1 011 000	81.	339 000
2.	14 551 000	22.	3 131 000	42.	1 940 000	62.	986 000	82.	213 500
3.	11 233 000	23.	3 056 000	43.	1 890 000	63.	940 000		
4.	10 406 000	24.	3 054 000	44.	1 885 000	64.	931 000		
5.	8 897 000	25.	3 017 000	45.	1 838 000	65.	875 569		
6.	6 946 000	26.	3 003 000	46.	1 733 000	66.	853 000		
7.	6 620 000	27.	2 883 000	47.	1 616 000	67.	850 000		
8.	6 390 000	28.	2 838 000	48.	1 603 000	68.	829 000		
9.	5 484 000	29.	2 832 000	49.	1 600 000	69.	756 000		
10.	4 810 000	30.	2 800 000	50.	1 585 000	70.	710 000		
11.	4 709 000	31.	2 767 000	51.	1 550 000	71.	708 000		
12.	4 542 000	32.	2 754 000	52.	1 549 000	72.	659 000		
13.	4 065 000	33.	2 600 000	53.	1 500 000	73.	630 000		
14.	3 908 000	34.	2 510 000	54.	1 493 000	74.	625 000		
15.	3 834 000	35.	2 373 000	55.	1 300 000	75.	614 000		
16.	3 746 000	36.	2 266 000	56.	1 191 000	76.	607 000		
17.	3 492 000	37.	2 049 000	57.	1 175 000	77.	560 000		
18.	3 438 000	38.	2 020 000	58.	1 088 000	78.	516 000		
19.	3 248 000	39.	2 000 000	59.	1 070 000	79.	516 000		
20.	3 240 000	40.	1 990 000	60.	1 043 000	80.	421 000		

F.11.2. PRODUKSJONSKOSTNAD PER STK SOLGT FISK (YNGEL OG SMOLT) FOR HVERT ENKELT SELSKAP I 2009

Plass.	Kroner	Plass.	Kroner	Plass.	Kroner	Plass.	Kroner	Plass.	Kroner
1. ²⁾	-0,60	21.	6,14	41.	7,39	61.	9,45	81.	15,25
2.	1,32	22.	6,20	42.	7,54	62.	9,50	82. ¹⁾	38,50
3.	2,44	23.	6,20	43.	7,60	63.	9,56		
4.	2,81	24.	6,26	44.	7,61	64.	9,76		
5.	2,87	25.	6,31	45.	7,72	65.	9,82		
6.	3,30	26.	6,31	46.	7,92	66.	9,83		
7.	3,38	27.	6,32	47.	8,13	67.	10,18		
8.	3,47	28.	6,40	48.	8,16	68.	10,22		
9.	3,49	29.	6,41	49.	8,23	69.	10,41		
10.	3,50	30.	6,48	50.	8,32	70.	10,58		
11.	4,84	31.	6,61	51.	8,60	71.	10,88		
12.	4,90	32.	6,72	52.	8,61	72.	11,02		
13.	5,06	33.	6,90	53.	8,67	73.	11,06		
14.	5,27	34.	6,93	54.	8,83	74.	11,10		
15.	5,53	35.	6,97	55.	8,88	75.	11,20		
16.	5,69	36.	6,99	56.	9,00	76.	11,66		
17.	5,94	37.	7,00	57.	9,02	77.	12,62		
18.	5,99	38.	7,16	58.	9,17	78.	12,89		
19.	6,08	39.	7,18	59.	9,36	79.	15,05		
20.	6,10	40.	7,27	60.	9,41	80.	15,19		

1) Hovedsakelig rognproduksjon

2) Skyldes høye finansinntekter

F.11.3. DRIFTSMARGIN FOR HVERT ENKELT SELSKAP I 2009

Class.	Prosent	Class.	Prosent	Class.	Prosent	Class.	Prosent	Class.	Prosent
1.	72,6	21.	23,2	41.	14,1	61.	6,1	81.	-23,1
2.	52,8	22.	22,9	42.	14,0	62.	5,5	82.	-25,1
3.	52,1	23.	22,8	43.	13,7	63.	4,9		
4.	44,1	24.	22,3	44.	12,0	64.	4,6		
5.	38,2	25.	21,8	45.	11,6	65.	4,6		
6.	35,9	26.	21,7	46.	11,5	66.	2,1		
7.	31,3	27.	20,5	47.	11,4	67.	1,3		
8.	31,0	28.	20,1	48.	11,2	68.	-0,1		
9.	28,7	29.	20,0	49.	10,5	69.	-0,7		
10.	28,5	30.	19,0	50.	10,3	70.	-1,1		
11.	26,3	31.	18,8	51.	10,3	71.	-1,3		
12.	26,2	32.	17,7	52.	9,5	72.	-1,5		
13.	25,6	33.	16,1	53.	7,7	73.	-5,0		
14.	25,4	34.	16,1	54.	7,1	74.	-5,1		
15.	24,9	35.	15,1	55.	7,1	75.	-6,1		
16.	24,9	36.	15,1	56.	7,0	76.	-6,8		
17.	24,3	37.	14,8	57.	6,6	77.	-9,9		
18.	24,0	38.	14,6	58.	6,4	78.	-12,9		
19.	23,7	39.	14,2	59.	6,3	79.	-16,1		
20.	23,3	40.	14,2	60.	6,2	80.	-21,0		

F.11.4. GJENNOMSNITT, MAKSIMUM, MINIMUM OG STANDARDAVVIK FOR RESULTAT FØR SKATTEKOSTNAD, ANTALL SOLGT FISK, PRODUKSJONSKOSTNAD PER STK OG DRIFTSMARGIN I 2009

	Ord.res før skatt	Salg av fisk	Prod.kost per stk	Driftsmargin
Gjennomsnitt	3 793 130	3 441 001	6,67	16,2
Maksimum	45 846 743	69 739 000	-0,60	72,6
Minimum	-10 887 674	213 500	38,50	-25,1
Standardavvik	7 493 514	7 822 529	4,51	16,3
Std. avvik/gj.snitt	1,98	2,27	0,68	1,00

G. DEFINISJONER

Vi skal her se på ulike utregningsprinsipper og definisjoner som er brukt i lønnsomhetsundersøkelsen for settefiskproduksjon, laks og regnbueørret i 2009.

G1. RESULTATREGNSKAP

✓ Salgsinntekt av smolt

Den inntekt selskapet har fått ved salg av smolt (både laks og regnbueørret) for utsett i sjø.

✓ Salgsinntekt av yngel

Den inntekt selskapet har fått ved salg av yngel (både laks og regnbueørret) til et annet selskapet med settefiskproduksjon (utsett i ferskvann).

✓ Salgsinntekt av rogn

Den inntekt selskapet har hatt ved salg av lakse- rogn og regnbueørretrogn.

✓ Forsikringsutbetalinger

Her er det tatt med alle forsikringsutbetalinger som gjelder tap av fisk, og som er bokført i 2009. Dette er gjort for å få med forsikringsutbetalingene det året de får innvirkning på inntektene i selskapet.

✓ Annen driftsinntekt

Annen driftsinntekt som ikke inngår i hovedvirksomheten, men som likevel har en naturlig tilknytning til hovedvirksomheten. Dette kan f. eks. være salg av fôr, leieinntekter etc.

På grunn av disse inntektene vil kostnader ved settefiskproduksjonen ikke være helt reelle. Grensen for å utelate ett selskap med høy annen driftsinntekt fra undersøkelsen er:

- 10 prosent, dersom annen driftsinntekt ikke er knyttet til oppdrettsvirksomhet f.eks. butikk og,
- 30 prosent, dersom annen driftsinntekt er knyttet til oppdrettsvirksomhet f.eks. salg av fôr.

✓ Sum driftsinntekt

Sum driftsinntekt er definert som summen av salgsinntekt av smolt, salgsinntekt av yngel, salgsinntekt av rogn, forsikringsutbetalinger og annen driftsinntekt.

✓ Beholdningsendring

Fiskeridirektoratet har fra og med årets undersøkelse gått over fra å beregne beholdningsverdi på rogn og yngel til å benytte de verdier for rogn og yngel som er oppgitt i regnskapene.

✓ Avskrivninger på immaterielle eiendeler

Avskrivninger for immaterielle eiendeler. Immaterielle eiendeler omfatter tillatelser, goodwill etc.

✓ Avskrivninger på driftsmidler

Avskrivninger for driftsmidler. Driftsmidler omfatter bygninger, fast eiendom, produksjonsutstyr, merder, nøter, båter etc.

✓ Annen driftskostnad

Omfatter vedlikehold, leiekostnader, kontorutgifter, reparasjoner etc.

✓ Sum driftskostnad

Er definert som summen av rogn og yngelkostnad, førkostnad, forsikringskostnad, vaksinasjonskostnad, lønnskostnad, avskrivninger på immaterielle eiendeler, avskrivninger på driftsmidler, elektrisitetskostnad, annen driftskostnad fratrukket beholdningsendring.

✓ Driftsresultat

Er definert som sum driftsinntekter minus sum driftskostnader.

✓ Ordinært resultat før skattekostnad

Er definert som driftsresultat pluss finansinntekter minus finanskostnader.

G2. BALANSEREGNSKAP

✓ Immaterielle eiendeler

Verdi per 31.12. på tillatelser/konsesjoner, goodwill etc.

✓ Bygninger og annen fast eiendom

Verdi per 31.12. på bygninger, fast eiendom og annen faste installasjoner.

✓ Produksjonsutstyr

Verdi per 31.12. på kar, fôrautomater og annen produksjonsutstyr, samt transportmidler.

✓ Finansielle anleggsmidler

Eksempel på finansielle anleggsmidler er andeler i salgslag og andre oppdrettsanlegg samt aksjer.

✓ **Sum anleggsmidler**

Er definert som summen av varige driftsmidler og finansielle anleggsmidler.

✓ **Varer.**

Verdi av rogn, yngel, vaksine og fôr.

✓ **Sum omløpsmidler**

Er definert som summen av varer, kortsiktige fordringer og investeringer, kontanter og bankinnskudd.

✓ **Sum eiendeler**

Er definert som summen av anleggsmidler og omløpsmidler.

✓ **Egenkapital**

Egenkapital er regnet som en restpost, der sum eiendeler fratrukket avsetning for forpliktelse, annen langsiktig gjeld og kortsiktig gjeld er lik egenkapitalen.

✓ **Kortsiktig gjeld**

Er definert som summen av gjeld til kreditt-institusjoner, leverandørgjeld og annen kortsiktig gjeld.

✓ **Sum gjeld og egenkapital**

Er definert som summen av egenkapital og gjeld.

G3. SALG OG ANDRE BEREGNEDE LØNNSOMHETSMÅL

✓ **Salg av smolt**

Antall (stk) smolt av laks og regnbueørret som er solgt til et matfiskselskap for utsetting i sjøvann.

✓ **Salg av yngel**

Antall (stk) yngel av laks og regnbueørret som er solgt til annet settefiskselskap for utsetting i ferskvann.

✓ **Salg av rogn**

Antall rognkorn som er solgt fra selskapet.

✓ **Tillatelse**

Gjennomsnittlig størrelse på tillatelsen(e) for de selskap som er med i utvalget. Tillatelse blir målt som antall tillatt solgt smolt fra selskapet i løpet av ett år.

✓ **Utnyttelsesgrad**

Faktisk utnyttet tillatelse (antall uttatt smolt fra selskapet i 2009) i prosent av det antall det er gitt tillatelse for.

Bare utsetningsklar smolt blir regnet med i uttaket. En bør være oppmerksom på at mange anlegg også selger yngel som ennå ikke er utsetningsklar.

✓ **Antall årsverk**

Summen av det totalt antall årsverk som er utført i selskapet i undersøkelsesåret. En bruker det samme antall arbeidstimer per årsverk som Budsjettnemda for jordbruket, der et årsverk er satt til 1845 timer. Både lønnet og ulønnet arbeidsinnsats er tatt med.

✓ **Salg av fisk per årsverk**

Er definert som salg av smolt pluss salg av yngel dividert på antall utførte årsverk.

✓ **Salgpris per stk solgt smolt**

Er definert som salgsinntekt av smolt dividert på antall solgt smolt.

✓ **Salgpris per stk solgt yngel**

Er definert som salgsinntekt av yngel dividert på antall solgt yngel.

✓ **Produksjonsverdi**

Er definert som sum salgsinntekt pluss beholdningsendring rogn og yngel.

✓ **Produksjonsverdi per årsverk**

Produksjonsverdi dividert med antall utførte årsverk.

G4. BEREGNEDE NØKKELTALL

✓ **Totalrentabilitet**

Gir uttrykk for avkastningen på totalkapitalen i virksomheten.

Definisjon:

$$\frac{(\text{Driftsresultat} + \text{Finansinntekt}) * 100}{\text{Sum eiendeler (31.12.)}}$$

✓ **Driftsmargin**

Definisjon:

$$\frac{\text{Driftsresultat} * 100}{\text{Sum driftsinntekt}}$$

✓ **Overskuddsgrad**

Definisjon:

$$\frac{(\text{Driftsresultat} + \text{Finansinntekt}) * 100}{\text{Produksjonsverdi}}$$

✓ **Likviditetsgrad 1**

Definisjon:

$$\frac{\text{Sum omløpsmidler} * 100}{\text{Kortsiktig gjeld}}$$

✓ **Likviditetsgrad 2**

Definisjon:

$$\frac{\text{Sum omløpsmidler} - \text{Varer}}{\text{Kortsiktig gjeld} * 100}$$

✓ **Rentedekningsgrad**

Definisjon:

$$\frac{(\text{Driftsresultat} + \text{Finansinntekter}) * 100}{\text{Finanskostnader}}$$

✓ **Egenkapitalandel**

Definisjon:

$$\frac{\text{Egenkapital} * 100}{\text{Sum eiendeler}}$$

✓ **Andel av kortsiktig gjeld**

Definisjon:

$$\frac{\text{Kortsiktig gjeld} * 100}{\text{Sum eiendeler}}$$

✓ **Andel av langsiktig gjeld**

Definisjon:

$$\frac{\text{Avs. for forpliktelse} + \text{Annen langs. gjeld} * 100}{\text{Sum eiendeler}}$$

G5. BEREGNEDE KOSTNADER PER STK SOLGT FISK

Hver kostnadsart er dividert med antall solgt yngel og smolt, slik at vi får kostnad per stk solgt fisk.

Beregningen er basert på *alle selskap i utvalget*, også anlegg som kun har solgt smolt.

✓ **Netto finanskostnad per stk**

Renter på lån og andre finanskostnader fratrukket renter av bankinnskudd og andre finansinntekter dividert på antall solgt yngel og smolt.

H. SUMMARY IN ENGLISH

In Norway, and especially in the coastal regions of Norway, the farming of Atlantic salmon and Rainbow trout is an important industry generating export revenues. As from 1985, the Directorate of Fisheries has made surveys of the profitability of Norwegian hatcheries with production of Atlantic salmon and Rainbow trout. Consequently we possess a 25 year-long time series showing the development of profitability of the hatcheries industry in Norway.

The survey is based on data collected from a sample of 82 hatcheries with production of fry and smolt of Atlantic salmon and Rainbow trout. These 82 hatcheries employed 151 licences for production of smolt, which is 74.4 per cent of the total number of licences that were in production in 2009.

The figures given in this report are *arithmetic averages* based on all hatcheries in the sample. 2008 results are included for comparison.

In account figures the underlying method of calculating items like *stock value of fry, tangible fixed assets and depreciation* may vary between firms. In previous surveys these cost items were adjusted with the objective of calculating the items' value for society. As from this survey no adjustment of these items has been made. The implication of this is that the profitability figures shown to a larger extent will reflect profitability as experienced by the firms than by society. In actual numbers, however, the figures do not deviate much.

The main results from the profitability survey of Norwegian in 2009 are as follows:

- Reduced profit margin
- Increased Net profit per sold fry and smolt
- Lower productivity per man/year
- Higher production costs per sold fry and smolt

H1. PROFITABILITY

The total profit on ordinary activities before taxation in the hatcheries is calculated to approximately 418 million NOK in 2009. For 2008 the total profit before taxation is calculated to 464 million NOK.

The main explanation for this negative development is an increase in the costs and a low growth in the production of fry and smolt from 2008 to 2009.

Average production costs per sold fish increased with 4.7 per cent from NOK 6.37 in 2008 to NOK 6.67 in 2009.

Some key figures as regards the *average* firm in the sample are given in the table below

		2008	2009
Sale of smolt	No.	2 617 513	2 664 623
Sale of fry	No.	778 674	776 378
Sales price per sold fish	NOK	6.93	7.33
Prod. costs per sold fish	NOK	6.37	6.67
Profit per sold fish	NOK	0.56	0.66
Number of man-year		7.7	8.0

The development in Operating Margin and Return on Total Assets confirm a less favourable economic situation for Norwegian hatcheries in 2009 compared to 2008.

Average Operating Margin and Return on Total Assets are given in table H.1.2.

		2008	2009
Return on Total Assets	%	19.4	15.1
Operating Margin	%	19.5	16.2

H2. PRODUCTIVITY

Productivity, calculated as sales of fry and smolt per man-year, decreased by 2.3 per cent from 2008 to 2009. This development was due to an increase in the number of man-year.

Average production per man-year was 431 000 fries and smolt in 2009. Historically, Norwegian hatcheries have increased their productivity considerable.

Average sales of fry and smolt per man-year are given in table H.2.1. Figures are presented in numbers.

Table H.2.1.

Year	Sales of fry and smolt per man-year
1985	59 532
1990	141 939
1995	182 786
2000	289 520
2005	417 586
2006	382 982
2007	426 065
2008	441 644
2009	431 467

H3. PRODUCTION COSTS PER SOLD FRY AND SMOLT

Production costs per sold fry and smolt increased from NOK 6.37 in 2008 to NOK 6.67 in 2009. The main reason for this negative development was an increase in feeding costs and wages.

Costs of production of fries are, due to shorter production time, lower than costs of production of smolt.

Average production costs per sold fry/smolt for 2008 and 2009 are given in table H.3.1

Table H.3.1.

		2008	2009
Roe- and fry costs	NOK	0.87	0.87
Feeding costs	NOK	0.80	0.93
Insurance costs	NOK	0.08	0.08
Vaccination costs	NOK	1.16	1.20
Wages and salaries	NOK	1.21	1.50
Estimated depreciation	NOK	0.42	0.45
Electricity costs	NOK	0.33	0.32
Other operating expenses	NOK	1.29	1.18
Net Financial expenses	NOK	0.22	0.14
PROD. COSTS PER SOLD	NOK	6.37	6.67

H4. REGIONAL PRODUCTION COSTS PER SOLD FRY AND SMOLT

Average production costs per sold fry and smolt for different geographical regions (counties) in 2008 and 2009 are presented in Table H.4.1.

Table H.4.1.

		2008	2009
Finnmark and Troms	NOK	7,07	6,96
Nordland	NOK	6,61	6,68
Trøndelag	NOK	6,87	7,90
Møre og Romsdal	NOK	8,00	8,93
Sogn og Fjordane	NOK	6,34	6,62
Hordaland	NOK	6,64	6,63
Rogaland, Agder og Telemark	NOK	6,29	5,94

Hatcheries in Møre and Romsdal had the highest average production costs per sold fry and smolt in both 2008 and 2009. Average production costs in Møre og Romsdal were NOK 8.93 in 2009. On the other end of the scale we find hatcheries in Rogaland, Agder and Telemark, where average production costs were NOK 5.94 in 2009.

The differences in the estimated production costs per sold fry and smolt may have been caused by different share of fry production in the samples. The survey also indicates substantial differences in profitability and productivity between the hatcheries. Table F.11.1 – F.11.4 provide more details.

H5. AVERAGE RESULTS FOR NORWEGIAN HATCHERIES

H.5.1. SAMPLE

		2008	2009
Number of companies in the sample	No.	81	82
Number of licenses	No.	156	151

H 5.2. PROFIT AND LOSS ACCOUNT

		2008	2009
Revenues of smolt	NOK	21 897 659	23 538 043
Revenues of fry	NOK	1 650 019	1 683 810
Revenues of roe	NOK	288 858	764 761
Compensations	NOK	98 653	177 434
Other operating revenues	NOK	350 105	260 729
OPERATING REVENUES	NOK	24 285 294	26 424 776
Roe and fry costs	NOK	2 956 177	3 008 053
Feeding costs	NOK	2 701 397	3 185 908
Insurance costs	NOK	278 851	288 120
Vaccination costs	NOK	3 924 420	4 136 748
Changes in stocks	NOK	1 337 075	323 953
Wages and salaries	NOK	4 093 429	5 167 845
Depreciation of intangible fixed assets		0	0
Depreciation of tangible fixed assets	NOK	1 417 417	1 539 171
Electricity costs	NOK	1 117 636	1 085 091
Other operating expenses	NOK	4 386 307	4 062 045
OPERATING EXPENSES	NOK	19 538 564	22 149 028
OPERATING PROFIT	NOK	4 746 729	4 275 748
Financial revenues	NOK	530 089	370 429
Financial expenses	NOK	1 282 189	853 047
RESULTS OF FINANCIAL ITEMS	NOK	-752 100	-482 618
PROFIT BEFORE TAXATION	NOK	3 994 629	3 793 130

H.5.3. BALANCE SHEET

		2008	2009
Intangible fixed assets	NOK	269 421	262 645
Land, buildings and other real property	NOK	7 529 174	9 872 974
Plant and machinery	NOK	3 476 873	4 090 196
Operating equipment	NOK	2 051 935	2 181 450
Total tangible fixed assets	NOK	13 057 982	16 144 621
Financial fixed assets	NOK	1 062 264	1 283 302
TOTAL FIXED ASSETS	NOK	14 389 666	17 690 567
Stocks	NOK	7 038 964	6 954 863
Receivables and investments	NOK	2 996 350	2 869 957
Bank deposits, cash at bank etc	NOK	2 778 098	3 179 559
CURRENT ASSETS		12 813 412	13 004 378
TOTAL ASSETS	NOK	27 203 078	30 694 946
	NOK		
EQUITY	NOK	11 996 817	10 440 057
Provisions for liabilities and charges	NOK	1 620 636	1 687 855
Other long-term liabilities	NOK	4 598 083	9 675 036
Current liabilities	NOK	8 987 543	8 891 998
TOTAL LIABILITIES	NOK	15 206 262	20 254 889
TOTAL EQUITY AND LIABILITIES	NOK	27 203 078	30 694 946

H.5.4. SALE A/O

		2008	2009
Sale of smolt	No.	2 617 513	2 664 623
Sale of fry	No.	778 674	776 378
Sale of roe	No.	926 086	1 584 175
Licensed volume	No.	2 766 284	2 611 012
Licensed utilisation	%	94,6	102,1
Number of man-year		7,7	8,0
Sale of fry and smolt per man-year	No.	441 644	431 467
Sales price per sold smolt	NOK	8.37	8.83
Sales price per sold fry	NOK	2.12	2.17
Sales price per sold fry and smolt	NOK	6.93	7.33
Production value	NOK	25 173 610	26 310 567
Production value per man-year	NOK	3 273 604	3 299 080

H.5.5. FINANCIAL RATIOS

		2008	2009
Return on Total Assets	%	19.4	15.1
Operating Margin	%	19.5	16.2
Profit Margin	%	21.0	17.7
Current Ratio	%	142.6	146.2
Quick Ratio	%	64.2	68.0
Interest Cover	%	411.5	544.7
Equity Ratio	%	44.1	34.0
Short-term liabilities Ratio	%	33.0	29.0
Long-term liabilities Ratio	%	22.9	37.0

H.5.6. PRODUCTION COSTS PER SOLD FRY AND SMOLT

		2008	2009
Roe and fry costs	NOK	0.87	0.87
Feeding costs	NOK	0.80	0.93
Insurance costs	NOK	0.08	0.08
Vaccination costs	NOK	1.16	1.20
Wages and salaries	NOK	1.21	1.50
Depreciation	NOK	0.42	0.45
Electricity costs	NOK	0.33	0.32
Other operating expenses	NOK	1.29	1.18
Net financial expenses	NOK	0.22	0.14
PROD. COSTS PER SOLD FRY AND SMOLT	NOK	6.37	6.67

H6. DEFINITIONS

Operating revenues	- Sales revenues of smolt, fry and roe + compensations + other operating revenues
Operating expenses	- Roe and fry costs + feeding costs + insurance costs + vaccinations costs – changes in stockS + wages and salaries + depreciation + electricity costs + other operating expenses
Operating profit	- Operating revenues – operating expenses
Profit before taxation	- Operating profit +results of financial items
Sale of smolt	- Number of individual sold
Sale of fry	- Number of individual sold
Number of man-year	- Number of working hour / 1845
Return on Total Assets	- (Profit before taxation plus financial expenses / total assets) * 100
Operating Margin	- (Operating profit / operating revenues) * 100
Profit Margin	- ((Operating profit + financial revenues)/Production value)*100
Current Ratio	- (Current assets / current liabilities) * 100
Quick Ratio	- (Current assets - stocks / current liabilities) * 100
Interest Cover	- (Profit before taxation plus financial revenues / financial expenses) * 100
Equity Ratio	- (Shareholders' funds / total assets) * 100
Short-term liabilities Ratio	- (Short-term liabilities / total assets) * 100
Long-term liabilities Ratio	- (Long-term liabilities / total assets) * 100
Roe- and fry costs per fish	- Total roe- and fry costs / (sale of fry + sale of smolt)
Feeding costs per fish	- Total feeding costs / (sale of fry + sale of smolt)
Insurance costs per fish	- Total insurance costs / (sale of fry + sale of smolt)
Vaccination costs per fish	- Total vaccination costs / (sale of fry + sale of smolt)
Wages and salaries per fish	- Total wages and salaries / (sale of fry + sale of smolt)
Depreciation per fish	- Total depreciation / (sale of fry + sale of smolt)
Electricity costs per fish	- Total electricity costs / (sale of fry + sale of smolt)
Other operating expenses per fish	- Total other operating expenses / (sale of fry + sale of smolt)
Net Financial expenses per fish	- (Financial expenses – financial revenues) / (sale of fry + sale of smolt)
Prod. Costs per sold fish	- Roe- and fry costs + feeding costs + insurance costs + vaccination costs + wages and salaries + depreciation + electricity costs + other operating expenses + Net financial expenses

I. VEDLEGG – SKJEMA

LØNNSOMHETSSKJEMA FISKEOPPDRETT 2009

Fiskeridirektoratet
Postboks 185 sentrum
5804 BERGEN

SETTEFISKTILLATELSER FOR
ATLANTISK LAKS OG REGNBUEØRRET
(Etter Lov nr 79 av 17. juni 2005, §24 plikter alle å gi oppgave)

Fylke:
Organisasjonsnummer:
Tillatelseskapasitet:
Antall tillateleser:

ÅRSREGNSKAP (INKL. REGNSKAPSNOTER) FOR 2009 SKAL VEDLEGGES LØNNSOMHETSSKJEMAET VED RETUR TIL FISKERIDIREKTORATET.

SPESIFISERT RESULTATREGNSKAP ELLER EN SPESIFISERING AV POSTENE VAREKOSTNAD OG ANNEN DRIFTSKOSTNAD KAN VEDLEGGES ISTEDEFOR Å FYLLE UT DEL 2 I SKJEMAET.

DEL 1. SKAL BESVARES AV ALLE

SPØRSMÅL A (SE RETTLEDNING):

Omfatter vedlagte skjema og årsregnskap for 2009 flere tillatelser enn nevnt ovenfor ?

Ja

Nei

Dersom ja, hvor mange tillatelser gjelder skjema og årsregnskapet for 2009 ?:

NB! Det kan kun føres felles skjema for klekkeri-/settefisktillatelser med felles årsregnskap

SPØRSMÅL B (SE RETTLEDNING):

Hadde selskapet andre inntekter enn fra salg av yngel og smolt i 2009?

Ja

Nei

Dersom ja, - Angi hva slags inntekt ?:

- Hvor høy var denne inntekten?:

Kr

SPØRSMÅL C (SE RETTLEDNING):

Har selskapet mottatt forsikringsutbetaling i 2009 som følge av tap av fisk?

Ja

Nei

Dersom ja - hvor høy var denne utbetalingen?

Kr

SPØRSMÅL D (SE RETTLEDNING):

Har selskapet benyttet seg av kunstig varmetilsetting i produksjonen?

Ja

Nei

SPØRSMÅL E (SE RETTLEDNING):

Har selskapet eget klekkeri?

Ja

Nei

DEL 2.

DET ER KUN NØDVENDIG Å FYLLE UT POSTER SOM IKKE ER SPESIFISERT I VEDLAGTE ÅRSREGNSKAP ELLER VEDLAGTE SPESIFISERINGER.

SPØRSMÅL F (SE RETTLEDNING): Spesifisering av beholdningsverdi i balanseregnskapet

1.) Fôr på lager 31.12.2009 (ant.kg x innkjøpspris 2009)

Kr

2.) Vaksine på lager 31.12.2009 (ant.kg x innkjøpspris 2009)

Kr

SPØRSMÅL G (SE RETTLEDNING): Spesifisering av vareforbruk i resultatregnskapet

1.) Innkjøp av rogn og yngel	Kr	_____
2.) Innkjøp av fôr	Kr	_____
3.) Forsikringskostnad (fisk)	Kr	_____
4.) Elektrisitetskostnad	Kr	_____
5.) Vaksinasjonskostnad	Kr	_____

Dersom Fiskeridirektoratet har spørsmål til utfyllingen kan man henvende seg til:

Navn: _____	Telefonnr: _____
	Telefaksnr: _____
	E-post:: _____
For Firma - selskapsnavn, dato og underskrift	

Statistikk for akvakultur 2009

Klekkeri og/eller settefisktillatelser

Atlantisk laks, regnbueørret og ørret

(Etter Lov nr 79 av 17. juni 2005, §24 plikter alle å gi oppgave)

Organisasjonsnummer:

Fylke:

Antall tillatelser:

	Ja	Nei
Har det vært produksjon i selskapet i 2009?		
Har selskapet egen stamfisk per 31.12.2009?		
Har selskapet tillatelser for produksjon av yngel til utsetting i vassdrag?		

SVARFRIST 1. MARS 2010

Tabell 1. BEHOLDNING PER 1.1.2009 av yngel/settefisk

	Ant. i 1 000 stk ¹⁾
Atlantisk laks	
Regnbueørret	
Brun-/Sjørret	

1) Kilde: Fiskeridirektoratet, fjorårets skjema

Tabell 2. PRODUKSJON FRA ROGNKORN TIL YNGEL i 2009

	Beholdning per 1.1. rognkorn ¹⁾	Totalt kjøp/interne mottak av rognkorn		Beholdning per 31.12. rognkorn	Klekket yngel
	Ant. i 1000 stk	Ant. i 1000 stk	Beløp i 1 000 kr	Ant. i 1000 stk	Ant. i 1000 stk
Atlantisk laks					
Regnbueørret					
Brun-/Sjørret					

1) Kilde: Fiskeridirektoratet, fjorårets skjema

Tabell 3. SALG og INTERNE LEVERANSER av rognkorn til klekkeri i 2009

	Salg av rogn til annet klekkeri	
	Beløp i 1 000 kr (ekskl. mva)	Rognkorn Ant. i 1 000 stk
Atlantisk laks		
Regnbueørret		
Brun-/Sjørret		

Tabell 4. KJØP og INTERNE MOTTAK av yngel/settefisk i 2009

	Beløp i 1 000 kr (ekskl. mva)	Ant. i 1000 stk
Atlantisk laks klekket i 2009		
Atlantisk laks klekket <u>før</u> 2009		
Regnbueørret		
Brun-/Sjørret		

Tabell 5a. SALG og INTERNE LEVERANSER AV SMOLT/SETTEFISK for utsett i sjø i 2009

	Salg/interne leveranser for utsett i sjø	
	Beløp i 1 000 kr (ekskl. mva)	Ant. i 1000 stk
Atlantisk laks		
Regnbueørret		
Brun-/Sjørret		

Tabell 5b. SALG og INTERNE LEVERANSER AV YNGEL for utsett i ferskvann i 2009

	Salg/interne leveranser i for produksjon i ferskvann	
	Beløp i 1 000 kr (ekskl mva)	Ant. i 1000 stk
Atlantisk laks		
Regnbueørret		
Brun-/Sjørret		

Tabell 6. TAP/SVINN I PRODUKSJON av yngel/settefisk i 2009

Årsak: (Se rettledning)	Dødfisk i 1000 stk	Destruksjon i 1000 stk	Rømming i 1000 stk	Annet i 1000 stk	Tellefeil i 1000 stk	Totalt i 1000 stk
Atlantisk laks						
Regnbueørret						
Brun-/Sjørret						

Tabell 7. BEHOLDNING PER 31.12.2009 av yngel/settefisk

	Ant. i 1 000 stk
Atlantisk laks klekket i 2009	
Atlantisk laks klekket <u>før</u> 2009	
Regnbueørret	
Brun-/sjørret	

Tabell 8. ARBEIDSINNSATS i 2009

		Antall personer		Antall timer	
		Menn	Kvinner	Menn	Kvinner
Betalt	Fast ansatte				
Arbeidstid:	Sesongarbeidere				
Ubetalt arbeidstid (Fyll ut totalt antall utbetalte arbeidstimer):					

Tabell 9. KJØP OG SALG av varige driftsmidler i 2009

	Kjøp 1000 kr	Salg 1000 kr
Driftsbygninger		
Produksjonsutstyr/Maskiner		
Transportmidler		

Merknader og kommentarer (legg ved eget ark)

For firma. Dato og underskrift:	Adresse:	Telefon: Mobiltelefon: Telefaks: E-post:
---------------------------------	----------	---