



FISKERIDIREKTORATET

# Økonomiske analyser akvakultur

Lønnsomhetsundersøkelse for matfiskproduksjon, laks og regnbueørret

ÅR 2007



nr 1/2008

## FORORD

Akvakulturnæringen har en viktig rolle som verdiskapende næring i Norge og i kyst-Norge spesielt. Siden 1982 har Fiskeridirektoratet samlet inn regnskapsopplysninger fra selskap med produksjon av laks og regnbueørret, og besitter dermed en av verdens lengste tidsserier hva angår lønnsomhetsvurderinger i akvakulturnæringen.

Opplysningene som samles inn danner grunnlag for beregning av viktige lønnsomhetsmål som driftsmargin, produksjonskostnader per kilo m.m. Undersøkelsen vil være til nytte for ulike forvaltningsinstitusjoner, forskning og næring. Resultatene i denne undersøkelsen, gjerne sammen med statistikkopplysninger, gir viktig indikatorer over næringens utvikling.

I denne rapporten legger Fiskeridirektoratet frem resultater fra sin lønnsomhetsundersøkelse for matfiskproduksjon for regnskapsåret 2007. Undersøkelsen omfatter selskaper med produksjon av laks og regnbueørret i sjøvann.

Rapporten er i sin helhet lagt ut på Fiskeridirektoratets hjemmeside (<http://www.fiskeridir.no>). Tabeller med gjennomsnittresultater for årene 1986-2007 er publisert på samme hjemmeside.

Rådgiver Merete Fauske ved Statistikkavdelingen har hatt hovedansvaret for gjennomføring av undersøkelsen og utarbeidelse av meldingen.

Bergen, oktober 2008

Liv Holmefjord

Per Sandberg



# INNHOOLD

<b>A. SAMMENDRAG</b>	
A1. Definisjoner	9
A2. Utvalget	9
A3. Samlet resultat for matfisknæringen	9
A4. Det økonomiske resultatet	9
A5. Produktivitet	10
A6. Produksjonskostnad per kg	10
A7. Resultat fordelt etter størrelse på selskapet	11
A8. Spredning	11
<b>B. OM UNDERSØKELSEN</b>	
B1. Endringer	13
B2. Rapportinnhold	13
B3. Usikkerhet	13
B4. Representativitet	14
<b>C. RESULTATANALYSE - HELE LANDET</b>	
C1. Produksjon og produktivitet	15
C2. Inntekt	15
C3. Kostnadsutvikling	16
C4. Fôrfaktor	19
C5. Investeringer i nytt driftsutstyr	20
C6. Lønnsomhet	21
C7. Likviditet og soliditet	22
<b>D. RESULTATANALYSE - ETTER STØRRELSE</b>	
D1. Bakgrunn	23
D2. Gruppene	23
D3. Utvalg	23
D4. Resultater	23
<b>E. RESULTATANALYSE – REGIONER</b>	
E1. Utvalg	27
E2. Økonomisk resultat	27
E3. Produksjonskostnad per kilo	28
E4. Fôrfaktor	29
<b>F. TABELLVERK</b>	
F1. Gjennomsnittresultater for hele landet	31
F2. Gjennomsnittresultater for gruppe 1 – ”små” selskap	33
F3. Gjennomsnittresultater for gruppe 2 – ”mellomstore” selskap	35
F4. Gjennomsnittresultater for gruppe 3 – ”store” selskap	37
F5. Spredningstabeller	39
<b>G. DEFINISJONER BRUKT I TABELLENE:</b>	
G1. Resultatregnskap	43
G2. Balanseregnskap	44
G3. Salg, beregnet produksjon og andre lønnsomhetstall	45
G4. Beregnede nøkkeltall	46
G5. Beregnede kostnader per kilo produsert fisk	47

## H. SUMMARY IN ENGLISH:

H1. Results	49
H2. Productivity	49
H3. Production costs per kilo	50
H4. Average results for Norwegian fish farms (tables)	51
H5. Definitions	53
<b>I. VEDLEGG - SKJEMA :</b>	<b>55</b>

## TABELLINNHOLD

### F1. HELE LANDET:

Utvalg	31
Resultatregnskap	31
Balanseregnskap	31
Salg, beregnet produksjon og andre lønnsomhetsmål	32
Beregnete nøkkeltall	32
Beregnete kostnader per kilo produsert fisk	32

### F2. GRUPPE 1 – SMÅ SELSKAP

Utvalg	33
Resultatregnskap	33
Balanseregnskap	33
Salg, beregnet produksjon og andre lønnsomhetsmål	34
Beregnete nøkkeltall	34
Beregnete kostnader per kilo produsert fisk	34

### F3. GRUPPE 2 – MELLOMSTORE SELSKAP

Utvalg	35
Resultatregnskap	35
Balanseregnskap	35
Salg, beregnet produksjon og andre lønnsomhetsmål	36
Beregnete nøkkeltall	36
Beregnete kostnader per kilo produsert fisk	36

### F4. GRUPPE 3 – STORE SELSKAP

Utvalg	37
Resultatregnskap	37
Balanseregnskap	37
Salg, beregnet produksjon og andre lønnsomhetsmål	38
Beregnete nøkkeltall	38
Beregnete kostnader per kilo produsert fisk	38

### F5. SPREDNINGSTABELLER:

Produksjonskostnad per kilo for hvert enkelt selskap	39
Fôrfaktor for hvert enkelt selskap	40
Driftsmargin for hvert enkelt selskap	41
Standardavvik, maksimum og minimum for resultat før skattekostnad, solgt mengde (laks og regnbueørret), produksjonskostnad per kilo, fôrfaktor og driftsmargin	42

## DIAGRAMOVERSIKT

**FIGUR 1:**

Gjennomsnittlig driftsmargin og produksjonskostnad per kilo 1997-2007 11

**FIGUR 2:**

Gjennomsnittlig salgspris per kilo (laks og regnbueørret) 1997-2007 16

**FIGUR 3:**

Totalt solgt mengde og gjennomsnittlig produksjonskostnad per kilo 1997-2007 16

**FIGUR 4:**

Gjennomsnittlig fortjeneste per kilo for hele landet 1997-2007 22

**FIGUR 5:**

Gjennomsnittlig driftsmargin per region i 2007 28

**FIGUR 6:**

Gjennomsnittlig produksjonskostnad per kilo per region i 2007 29

**FIGUR 7:**

Total sale of Atlantic salmon and Rainbow trout. Average production costs per kilo 1997-2007 50



# A. SAMMENDRAG

## A1. DEFINISJONER

I lønnsomhetsundersøkelsen fokuseres det på størrelsesnøytrale resultatbegrep.

Eksempel på størrelsesnøytrale resultatbegrep er driftsmargin, fortjeneste per kilo, salgspris per kilo og produksjonskostnad per kilo.

Resultatbegrepene defineres på følgende måte:

### Salgspris per kilo (laks og regnbueørret)

Gir uttrykk for inntekt per kilo solgt laks og regnbueørret. Kun salg av egenprodusert laks og regnbueørret er med.

### Driftsmargin

Gir uttrykk for hvor høyt driftsresultat selskapet har sett i forhold til selskapets driftsinntekt.

### Produksjonskostnad per kilo produsert fisk

Gir uttrykk for hva det koster å produsere ett kilo laks eller regnbueørret. Produksjon er målt i rundvekt. Slaktekostnader er ikke inkludert.

### Fortjeneste per kilo (rundvekt)

Gir uttrykk for fortjeneste per kilo produsert fisk. Fortjenesten fremkommer ved å ta salgspris per kilo og trekke fra de totale kostnader per kilo (inkl. slaktekostnader).

## A2. UTVALGET

Oppdrettsnæringen gjennomgår stadig store forandringer i eierstruktur. Fusjonering og oppkjøp av selskap fører til at oppdrettsselskapene blir større.

Flere selskap innehar i dag tillatelser på tvers av region-/fylkesgrensene. Siden selskapene kun utarbeider ett felles årsregnskap har dette ført til at det ikke lenger er mulig å presentere rene resultat per region.

I rapporten har vi derfor fokusert mest på resultater for hele landet, men noen resultater for regioner blir presentert. Se for øvrig kapittel B for mer detaljer.

Representativiteten i undersøkelsen er god. Undersøkelsen er basert på opplysninger fra alle typer oppdrettsselskap med matfiskproduksjon av

laks og regnbueørret (integreerte og enkeltstående selskap, små, mellomstore og store selskap).

*Utvalget i årets undersøkelse representerer 66 prosent av tillatelsene i drift i 2007.*

Ser vi nærmere på utvalget finner vi at selskapene som inngår i undersøkelsen står for 68,5 prosent av den totale mengde slaktet laks og 71,8 prosent av den totale mengde slaktet regnbueørret. Mer detaljer om representativiteten finnes i kapittel B4.

## A3. SAMLET RESULTAT FOR MATFISKNÆRINGEN

Beregninger viser at matfisknæringen hadde et samlet resultat før skatt på 2,2 milliarder kroner i 2007. En tilsvarende beregning for 2006 viser et samlet resultat før skatt på 5,9 milliarder kroner.

En del beregnede størrelser for samlet resultat er vist i tabell A.3.1. Tilsvarende tall for 2006 er tatt med for å kunne vise utviklingen det siste året. *Tall i millioner kroner.*

		2006	2007
Sum Driftsinntekter	kr	20 452	19 637
Sum Driftskostnader	kr	14 314	17 003
Driftsresultat	kr	6 138	2 634
Res. før skattekost.	kr	5 937	2 225
Driftsmargin	%	30,0	13,2

Nedgangen i resultat kan først og fremst relateres til dårligere markedsforhold og dermed lavere priser for laks og regnbueørret i 2007 sammenlignet med 2006.

## A4. DET ØKONOMISKE RESULTAT

*Lønnsomhetsundersøkelsen er basert på gjennomsnittresultater for utvalget i undersøkelsen.*

Hovedkonklusjonene i lønnsomhetsundersøkelsen for selskaper med matfiskproduksjon av laks og regnbueørret i 2007 er følgende:

- økonomisk nedgang
- lavere salgspris
- økte produksjonskostnad per kilo, men
- økt produktivitet

I tabell A.4.1. vises en del økonomiske størrelser i gjennomsnitt per selskap i 2007.



Tabell A.4.1.		2007
Salgspris per kilo (laks og ørret)	kr	20,99
Produksjonskostnad per kilo	kr	15,96
Sum kostnad per kilo	kr	18,21
Fortjeneste per kilo	kr	2,78
Førfaktor		1,21
Produksjon per årsverk	kg	436 694
Antall årsverk		12,8
Gj. ant. tillatelser per selskap	stk	5,5

Den negative utviklingen i det økonomiske resultatet skyldes først og fremst en kraftig nedgang i gjennomsnittlig salgspris. Nedgangen henger sammen med dårligere markedsforhold for laks og regnbueørret i 2007.

Gjennomsnittlig salgspris for laks gikk ned med i underkant av 19 prosent, mens gjennomsnittlig salgspris for regnbueørret gikk ned med vel 27 prosent fra 2006 til 2007.

Gjennomsnittlig salgspris per kg laks var kr 21,26 i 2007, mens gjennomsnittlig salgspris per kilo regnbueørret var kr 18,62 i 2007.

I tillegg bidro økte produksjonskostnader til nedgangen i det økonomiske resultatet. Økningen i produksjonskostnadene skyldes dyrere råvarer, samt tap som følge av sykdom.

Utviklingen i totalrentabilitet og driftsmargin bekrefter den negative utviklingen i det økonomiske resultatet fra 2006 til 2007.

Tabell A.4.2.		2006	2007
Totalrentabilitet	%	30,3	12,2
Driftsmargin	%	30,0	13,2

## A5. PRODUKTIVITET

Produktiviteten, målt som gjennomsnittlig produksjon per årsverk, gikk opp med 11,3 prosent fra 2006 til 2007. Økningen henger sammen med en økning i produksjonen av fisk på 13,7 prosent i samme periode.

Gjennomsnittlig produksjon per årsverk var 436 694 kilo i 2007. Dette er den høyeste gjennomsnittlige produksjon per årsverk som er oppnådd i lønnsomhetsundersøkelsen.

Historisk sett har matfisknæringen hatt en betydelig økning i produktivitet. For å illustrere

denne utviklingen kan vi nevne at gjennomsnittlig produksjon per årsverk i 1985 kun var på 30 254 kilo. I 1995 var produksjon per årsverk økt til 152 418 kilo.

Tabell A.5.1. viser utviklingen i gjennomsnittlig produksjon per årsverk. Tall i kilo.

Tabell A.5.1.	
År	Produksjon per årsverk
1985	30 254
1990	61 401
1995	152 418
2000	306 974
2001	313 244
2002	349 744
2003	354 304
2004	346 830
2005	391 127
2006	392 397
2007	436 694

## A6. PRODUKSJONSKOSTNAD PER KILO

Som det fremgår av tabell A.6.1. økte gjennomsnittlig produksjonskostnad per kilo fra 2006 til 2007. Økningen var på 8,3 prosent.

De økte produksjonskostnadene kan først og fremst tilskrives økte råvarekostnader, dvs en økning i smoltkostnad og førkostnad.

I tillegg har vi registrert at flere selskap (ca 15 prosent av utvalget) oppgir å ha hatt store tap som følge av sykdom. En faktor som også bidrar til å øke produksjonskostnadene.

Tabell A.6.1. viser kostnader per kilo produsert fisk i gjennomsnitt per selskap for hele landet i 2006 og 2007.

Tabell A.6.1.		2006	2007
Smoltkostnad	kr	1,58	2,13
Førkostnad	kr	8,36	9,07
Forsikringskostnad	kr	0,16	0,15
Lønnskostnad	kr	1,43	1,38
Historiske avskrivninger	kr	0,74	0,89
Annen driftskostnad	kr	2,23	1,91
Netto finanskostnad	kr	0,23	0,43
<b>PROD. KOST. PER KG</b>	kr	<b>14,74</b>	<b>15,96</b>
Slaktekostnad inkl. fraktkost.	kr	2,09	2,25
<b>SUM KOSTNAD PER KG</b>	kr	<b>16,83</b>	<b>18,21</b>

Vi vil presisere at det er gjennomsnittresultater som presenteres, og at spredningen mellom de enkelte selskaper er stor.

Tabell A.6.2. viser antall selskaper fordelt på produksjonskostnad per kilo i 2007 og hvilken andel av produksjonen de representerer i utvalget.

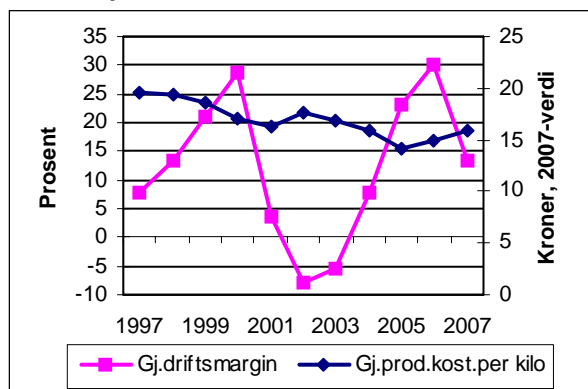
Tabell A.6.2.

Prod. kostnad per kg	Ant. selsk.	Prod. kost. per kg	% <sup>1)</sup>
Mindre enn kr 10,00	0	0	-
Mellom kr 10,00 - 15,00	35	13,46	39,0
Mellom kr 15,00 - 20,00	61	16,76	55,8
Høyere enn kr 20,00	14	23,62	5,2

1) Prosentvis salg av total slaktet mengde i lønnsomhetsundersøkelsen.

FIGUR 1

Gjennomsnittlig driftsmargin og produksjonskostnad per kilo for årene 1997-2007.



## A7. RESULTAT FORDELTE ETTER STØRRELSE PÅ SELSKAPET

Formålet med å presentere resultater fordelt etter selskapsstørrelse er å kunne vurdere eventuelle stordriftsfordeler.

Ved gruppering har vi tatt utgangspunkt i eierskap. Vi har gruppert selskapene i 3 størrelsesgrupper. Disse er:

- Gruppe 1 – "små" selskap: Selskap med 1 - 9 tillatelser
- Gruppe 2 – "mellomstore" selskap: Selskap med 10 - 19 tillatelser
- Gruppe 3 – "store" selskap: Selskap med 20 eller flere tillatelser

For å avdekke hvorvidt sammenslåing av tillatelser har medført stordriftsfordeler i næringen vil en

måtte basere en slik undersøkelse på størrelsesnøytrale resultatbegrep.

Resultatbegrepene driftsmargin og produksjonskostnad per kilo vil være egnede indikatorer i en slik sammenheng.

Datamaterialet viser at samtlige 3 grupper hadde en nedgang i det økonomiske resultatet fra 2006 til 2007.

En sammenligning av resultatene for 2007, for de tre størrelsesgruppene, viser imidlertid liten forskjell i det økonomiske resultatet.

Tabell A.7.1. viser utvikling i gjennomsnittlig driftsmargin for de 3 størrelsesgruppene de tre siste årene.

Tabell A.7.1.

		2005	2006	2007
Gruppe 1	%	22,4	29,0	12,3
Gruppe 2	%	22,2	28,9	14,4
Gruppe 3	%	23,6	30,7	13,7

Ser en på produksjonskostnad per kilo finner en at alle de tre størrelsesgruppene hadde en økning i gjennomsnittlig produksjonskostnad per kg fra 2006 til 2007.

Tabell A.7.2. viser utvikling i gjennomsnittlig produksjonskostnad per kilo for de 3 størrelsesgruppene de tre siste årene.

Tabell A.7.2.

		2005	2006	2007
Gruppe 1	%	13,66	15,06	15,81
Gruppe 2	%	13,99	15,80	16,83
Gruppe 3	%	13,86	14,38	15,83

Forskjellen i produksjonskostnad per kilo mellom de ulike gruppene var forholdsvis liten. Kr 1,02 skiller gruppene med lavest og høyest produksjonskostnad per kilo i 2007.

Mer detaljerte opplysninger om resultater for de ulike størrelsesgruppene finnes i kapittel D.

## A8. SPREDNING

Gjennomsnittresultatene i undersøkelsen bygger på et utvalg av 110 selskaper. Spredningen i resultat mellom selskapene er forholdsvis stor. Spredningen i resultatet er vist i fire tabeller i tabellverket (Kapittel F).

De tre første tabellene viser produksjonskostnad per kilo, fôrfaktor og driftsmargin for hvert enkelt selskap i 2007. Tabellene viser de enkelte størrelsene sammen med plasseringsnummer i forhold til det totale antall selskaper i utvalget.

Den fjerde tabellen viser gjennomsnitt, maksimumsverdi, minimumsverdi, standardavvik og standardavvik dividert på gjennomsnitt for driftsresultat, resultat før skattekostnad, solgt mengde av laks, solgt mengde av ørret, fôrfaktor, produksjonskostnad per kilo og driftsmargin i 2007.

## B. OM UNDERSØKELSEN

Fiskeridirektoratet har siden 1982 gjennomført lønnsomhetsundersøkelser av selskaper med matfiskproduksjon av laks og regnbueørret (saltvannsproduksjon).

Hjemmel for innhenting av nødvendige grunnlagsdata er gitt i lov om Akvakultur (Akvakulturloven) av 17. juni 2005. Loven gjelder produksjon av akvatiske organismer.

### B1. ENDRINGER

Det er *ikke foretatt endringer* i beregningsmetode eller presentasjonsform i forhold til 2006 undersøkelsen.

### B2. RAPPORTINNHOLD

Kapittel A gir et sammendraget av hovedresultatene fra denne undersøkelsen, og de viktigste konklusjonene vi kan trekke på bakgrunn av tallmaterialet.

I kapittel C presenteres gjennomsnittresultater for hele landet, basert på hele utvalget i undersøkelsen. I kapitlet prøver vi å forklare årsakene til utviklingen og de variasjoner som identifiseres.

I kapittel D presenteres gjennomsnittresultater fordelt etter størrelse på selskapene. Her ser vi etter eventuelle forskjeller mellom "små", "mellomstore" og "store" selskap.

I kapittel E gis en kort presentasjon av utviklingen i de ulike regioner. Presentasjonen er da kun basert på tall fra selskaper med ren tilhørighet til en region.

I kapittel F presenteres tabellverk. Variabelforklaring er gitt i kapittel G

Til slutt i rapporten er det i kapittel H gitt et sammendrag av resultatene på engelsk.

#### ✓ **Tabelloppbygging**

For hver gruppering av selskaper er det 6 ulike tabeller.

I tabellen Utvalg fremkommer antall selskaper og antall tillatelser som inngår i gruppering. I tillegg fremkommer hvor mange tillatelser grupperingens gjennomsnittsselskap består av.

I tabellen Resultatregnskap fremkommer inntekter og kostnader for gjennomsnittsselskapet.

I tabellen Balanseregnskap fremkommer eien- deler, egenkapital og gjeld per 31.12. for gjennomsnittsselskapet.

I tabellen Salg, beregnet produksjon og andre lønnsomhetsmål fremkommer flere produktivitet- mål for gjennomsnittsselskapet.

I tabellen Beregnete nøkkeltall fremkommer tall for rentabilitet, likviditet og soliditet for gjennom- snittsselskapet. Nøkkeltallene blir beregnet på grunnlag av resultat- og balanseregnskapet.

I tabellen Beregnete kostnader per kg produsert fisk fremkommer de ulike kostnadspostene per kilo. Kostnader per kilo produsert fisk blir beregnet direkte på grunnlag av tall i resultatregnskapet, samt på grunnlag av gjennomsnittlig produksjon.

Det er kun gjennomsnittresultater som presenteres i undersøkelsen. Vi vil gjøre oppmerksom på at det er store variasjoner i de økonomiske resultater både innad i regionene og fra selskap til selskap. Vi har valgt å vise variasjonene i enkelte sentrale størrelser i spredningstabellene i tabellverket.

### B3. USIKKERHET

Oppdrettsnæringen gjennomgår stadig store forandringer i eierstruktur. Fusjonering og oppkjøp av tillatelser fører til at oppdrettselskapene blir større.

Noen oppdrettskonsern har valgt å operere med årsregnskap på tillatelsesnivå eller regionsnivå. Samme konsern kan derfor ha levert inn flere årsregnskap fra ulike enheter i konsernet.

Lønnsomhetsundersøkelsen er basert på gjennomsnittstall. Gjennomsnittet beregnes ut fra antall innsendte årsregnskap. Hvert årsregnskap representerer i undersøkelsen således ett selvstendig selskap.

Ett selskap kan imidlertid inngå som en del av et større konsern. Når vi omtaler de presenterte resultater i forhold til antall selskap er det dermed med henvisning til antall innleverte årsregnskap.

Hvor mange tillatelser som gjennomsnittsselskapet består av fremkommer i tabellen Utvalg.

Det er viktig å merke seg at lønnsomhetsundersøkelsen er basert på opplysninger fra alle typer oppdrettsselskap med matfiskproduksjon av laks og regnbueørret (integreerte og enkeltstående selskap, "små", "mellomstore" og "store" selskap).

#### **B4. REPRESENTATIVITETEN**

I utgangspunktet skal alle tillatelser som leverer laks og regnbueørret til slakt i undersøkelsesåret delta i Fiskeridirektoratets lønnsomhetsundersøkelse.

Det har imidlertid vist seg vanskelig for oss å ha med oppdrettsselskap med fellesregnskap for oppdrett og annen næring, eller selskaper som kombinerer produksjon av matfisk og settefisk. Dette fordi det er problematisk å skille ut regnskapstall for matfiskdelen i disse regnskapene.

Dersom den prosentvise andel av annen inntekt er mindre enn 10 prosent, 30 prosent ved oppdrettsrelatert inntekt, deltar selskapene i lønnsomhetsundersøkelsen.

Selskaper som kombinerer produksjon av matfisk og settefisk er med i utvalget dersom selskapet kan levere egen regnskapsdel for matfiskproduksjonen eller dersom settefiskproduksjonen utgjør mindre enn 30 prosent av bedriftens totale inntekter.

Når en har tatt hensyn til ovennevnte forhold ble det i mars 2008 sendt ut lønnsomhetsskjema til 153 selskaper med matfiskproduksjon av laks og regnbueørret. Svarprosenten er høy.

#### **✓ Utvalget**

Det var ifølge Fiskeridirektoratets statistikk for akvakultur totalt 929 tillatelser i drift i 2007. 17 av disse selskapene driver med innlandsproduksjon i Hedemark, Oppland, Telemark etc, og deltar derfor ikke i lønnsomhetsundersøkelsen.

En opptelling av tillatelsene som inngår i årets lønnsomhetsundersøkelse viser at de 110 selskapene i alt omfatter 602 tillatelser. Med utgangspunkt i antall tillatelser i drift (912) representerer utvalget i lønnsomhetsunder-

søkelsen for 2007 66 prosent av alle tillatelser som var i drift dette året.

For å gi et mer utfyllende bilde av representativiteten i undersøkelsen vises prosentvis representasjon for ulike fylker.

Selskap som har tillatelser i flere fylker er i oversikten samlet i en egen gruppe "Flere fylker".

Den prosentvise representasjon fremkommer ved at antall tillatelser i undersøkelsen blir sett i forhold til det totale antall tillatelser som er registrert i drift i fylket.

Tabell B.4.1. viser representativitet i hvert fylke, samt i gruppen "Flere fylker" i 2007.

**Tabell B.4.1.**

Regioner	Utvalget i %
Hele landet	66,0
Finnmark	96,1
Troms	86,5
Nordland	85,6
Nord-Trøndelag	57,9
Sør-Trøndelag	70,0
Møre og Romsdal	60,0
Sogn og Fjordane	88,6
Hordaland	88,2
Rogaland	63,8
Flere fylker	44,5

Oversikten viser at representasjonen i de fleste fylker er forholdsvis høy, unntaket er gruppen "Flere fylker".

Som nevnt tidligere omfatter enkelte selskap i utvalget tillatelser fra flere fylker. I 2007 gjelder dette 10 selskap.

## C. RESULTATANALYSE - HELE LANDET -

I dette kapittelet skal vi se nærmere på gjennomsnittlig økonomisk resultat for hele landet i 2007.

Vær oppmerksom på at endringer i størrelse på selskapene i utvalget kan forklare endringer i enkelte resultatstørrelser. Derfor er regnskapsanalysen hovedsakelig basert på størrelsesnøytrale poster. Enkelte andre størrelser blir imidlertid også presentert.

### C1. PRODUKSJON OG PRODUKTIVITET

Tabell C.1.1. viser produksjon av fisk og produksjon per årsverk for årene 2006 og 2007. Tall i kilo.

	2006	2007
Produksjon av fisk	4 924 577	5 601 431
Produksjon per årsverk	392 397	436 694

Produksjon av fisk (laks og regnbueørret) økte med 13,7 prosent fra 2006 til 2007.

Dette bekreftes når vi ser på endringene i beholdning av levende fisk for selskapene som inngår i årets undersøkelse. Både antall levende fisk og biomasse (vekt av levende fisk) økte fra 1.1. til 31.12.2007.

Tiltross for en nedgang i gjennomsnitt vekt på den levende fisken økte gjennomsnittlig biomasse med 17,2 prosent i samme periode. Dette kan forklares med en økning i antall levende fisk (laks og regnbueørret) med 18,4 prosent fra 1.1. til 31.12.2007.

Tabell C.1.2. gir en oversikt over gjennomsnittlig beholdning av levende fisk for 2007, basert på utvalget i 2007-undersøkelsen.

		01.01.07	31.12.07
Laks	stk	1 341 462	1 610 859
Regnbueørret	stk	205 875	221 951
Biomasse	kg	2 837 467	3 324 216
Gj. snittlig vekt	kg	1,83	1,81

Andelen av selskaper med produksjon av regnbueørret var uendret fra 2006 til 2007. Det var 27,3 prosent av selskapene som produserte regnbueørret i 2007.

Produktiviteten, målt som gjennomsnittlig produksjon per årsverk, gikk opp med 11,3 prosent fra 2006 til 2007. Forbedringen skyldes den nevnte økningen i produksjon av fisk på 13,7 prosent.

Gjennomsnittlig produksjon per årsverk var 436 694 kilo i 2007. Dette er den høyeste gjennomsnittlige produksjon per årsverk som er oppnådd i lønnsomhetsundersøkelsen.

Historisk sett har matfisknæringen hatt en betydelig økning i produktivitet. For å illustrere denne utviklingen kan vi nevne at gjennomsnittlig produksjon per årsverk i 1985 kun var på 30 254 kilo. I 1995 var produksjon per årsverk økt til 152 418 kilo.

Tabell C.1.3. viser utvikling i gjennomsnittlig produksjon per årsverk. Tall i kilo.

Tabell C.1.3.

År	Produksjon per årsverk
1985	30 254
1990	61 401
1995	152 418
2000	306 974
2001	313 244
2002	349 744
2003	354 304
2004	346 830
2005	391 127
2006	392 397
2007	436 694

### C2. INNTEKT

Gjennomsnittlig salgspris per kilo er beregnet på basis av bokført salgsinntekt og solgt mengde (rundvekt etter sulting og bløgging).

Prisutviklingen henger nøye sammen med markedsforholdene for laks og regnbueørret. I 2007 var det dårligere markedsforhold for laks og regnbueørret enn i 2006. Dette førte til reduserte salgspriser.

Gjennomsnittlig salgspris per kilo laks gikk ned med 18,8 prosent fra 2006 til 2007. Gjennomsnittlig oppnådd salgspris per kilo laks i 2007 var kr 21,26.

For regnbueørret var nedgangen i salgpris større enn for laks. Gjennomsnittlig salgspris per kilo

regnbueørret var kr 18,62 i 2007 som tilsvarer en reduksjon på 27,4 prosent fra 2006.

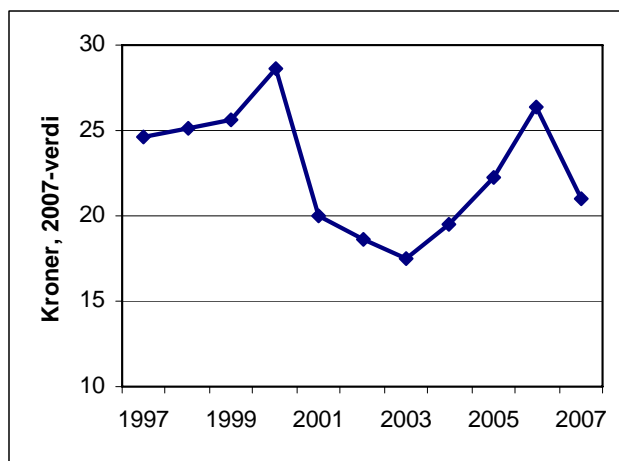
Tabell C.2.1. viser salgspris per kilo for hele landet i 2006 og 2007. Tall i kroner.

	2006	2007
Salgspris per kg laks	26,18	21,26
Salgspris per kg regnbueørret	25,65	18,62
Salgspris per kg uansett fiskeslag	26,12	20,99

Andelen av selskaper som oppgir annen driftsinntekt har gått opp fra 2006 til 2007. Annen driftsinntekt utgjorde 7,2 prosent av sum driftsinntekter i 2007, mot 6,4 prosent i 2006.

De vanligste inntekter som er registrert som "annen driftsinntekt" er inntekter i forbindelse med eget slakteri.

**FIGUR 2**  
Gjennomsnittlig salgspris per kilo, uansett fiskeslag, for selskapene i utvalget for årene 1997-2007.



### C3. KOSTNADSUTVIKLING

#### ✓ Utvikling i produksjonskostnad per kilo

Produksjonskostnad per kilo har, historisk sett, gått kraftig ned siden midten av 80-tallet. For å illustrere denne utviklingen kan vi nevne at gjennomsnittlig produksjonskostnad per kilo var kr 23,53 i 1995 og kr 41,87 i 1990 (i 2007-kroneverdi).

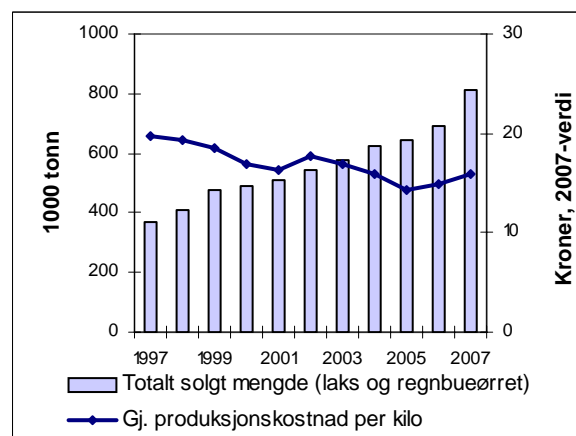
Tabell C.3.1. gir en oversikt over utviklingen i gjennomsnittlig produksjonskostnad per kilo produsert fisk. Tall i 2007 kroner

**Tabell C.3.1.**

År	Prod. kostnad per kg
1985	62,61
1990	41,87
1995	23,53
2000	16,97
2001	16,27
2002	17,63
2003	16,84
2004	15,86
2005	14,22
2006	14,85
2007	15,96

Lavere produksjonskostnader per kilo skyldes en rekke faktorer som for eksempel nye og mer effektive fôrtyper, bedre produksjonsrutiner m.v.

**FIGUR 3**  
Totalt solgt mengde (laks og regnbueørret) for matfisknæringen og gjennomsnittlig produksjonskostnad per kilo for årene 1997-2007.



#### ✓ Endring i produksjonskostnad per kilo fra 2006 til 2007.

Produksjonskostnad per kilo rund fisk økte fra kr 14,74 i 2006 til kr 15,96 i 2007, en økning på 8,3 prosent.

Økte produksjonskostnader kan først og fremst tilskrives økte råvarekostnader, dvs økt smolt-kostnad og fôrkostnad. Også økning i netto finanskostnad bidro til økningen i produksjonskostnadene.

I tillegg har vi registrert at flere selskap (ca 15 prosent av utvalget) oppgir å ha hatt store tap som følge av sykdom. En faktor som også har bidratt til at produksjonskostnadene har økt.

Av sykdommer er det PD (Pancreas disease) og ILA (Infeksiøs lakseanemi) som er oppgitt som årsak til tapene. PD dominerer langs Vestlandskysten, mens tapene som følge av ILA er registrert i Troms.

Fiskeridirektoratets foreløpige statistikk for akvakultur viser at prosentvis tap for landsgjennomsnitt var på 8,5 prosent, mens f.eks. Hordaland hadde et gjennomsnittlig prosentvis tap på 11,2 prosent. Troms hadde et gjennomsnittlig prosentvis tap på 9,2 prosent.

Tabell C.3.2. viser kostnadspostene per kilo produsert fisk i gjennomsnitt per selskap for hele landet for årene 2006 og 2007. Tall i kroner.

	2006	2007
Smoltkostnad per kg	1,58	2,13
Fôrkostnad per kg	8,36	9,07
Forsikringskostnad per kg	0,16	0,15
Lønnskostnad per kg	1,43	1,38
Historiske avskrivninger per kg	0,74	0,89
Andre driftskostnader per kg	2,23	1,91
Netto finanskostnad per kg	0,23	0,43
<b>PRODUKSJONSKOST. PER KG</b>	<b>14,74</b>	<b>15,96</b>
Slaktekost. inkl. fraktkost. per kg	2,09	2,25
<b>SUM KOSTNAD PER KG</b>	<b>16,83</b>	<b>18,21</b>

Vi vil presisere at det er gjennomsnittsresultater som presenteres, og at spredningen mellom de enkelte selskaper er stor.

Ser en på produksjonskostnad per kilo vil en finne selskaper med beregnet produksjonskostnad per kilo under kr 11 og selskaper med beregnet produksjonskostnad per kilo over kr 27.

Tabell C.3.3. viser antall selskaper i utvalget fordelt på produksjonskostnad per kilo og hvilken andel av produksjonen de representerer i utvalget.

**Tabell C.3.3.**

Prod. kost. per kg	Ant. selsk.	Prod. kost. per kg	% <sup>1)</sup>
Mindre enn kr 10,00	0	0	-
Mellom kr 10,00 - 15,00	35	13,46	39,0
Mellom kr 15,00 - 20,00	61	16,76	55,8
Høyere enn kr 20,00	14	23,62	5,2

1) Prosentvis salg av total slaktet mengde i lønnsomhetsundersøkelsen.

Som det fremkommer av tabell C.3.3. blir omlag 39 prosent av fisken i lønnsomhetsundersøkelsen for 2007 produsert til en produksjonskostnad per kilo under kr 15.

Tabell F.5.1. i kapittel F gir nærmere detaljer mht variasjoner i produksjonskostnad per kilo mellom ulike selskap.

#### ✓ **Smoltkostnad**

Gjennomsnittlig smoltkostnad per kilo produsert fisk gikk opp fra kr 1,58 i 2006 til kr 2,13 i 2007. Dette utgjør en økning på hele 34,8 prosent.

For å prøve og finne årsaken til økningen i smoltkostnad per kg har vi sett nærmere på gjennomsnittlig smoltpris per stk, uansett fiskeslag.

Tabell C.3.4. viser gjennomsnittlig smoltpris per stk, uansett fiskeslag, i 2006 og 2007.

	2006	2007
Smoltpris per stk <sup>1)</sup>	kr 7,67	kr 7,94

1) Kilde: Statistikk for akvakultur

Gjennomsnittlig smoltpris per stk, uansett fiskeslag, gikk opp med 3,5 prosent fra 2006 til 2007, og forklarer oppgangen i gjennomsnittlig smoltkostnad per kilo.

#### ✓ **Fôrkostnad**

Fôrkostnad utgjør mer enn halvparten av produksjonskostnadene per kilo produsert fisk. Endringer i denne kostnadsposten har derfor stor betydning for de totale produksjonskostnader per kilo.

Fôrkostnad per kilo økte fra kr 8,36 i 2006 til kr 9,07 i 2007, en økning på 8,5 prosent. Økningen skyldes først og fremst økt pris på fôr i samme tidsrom.

Under punkt C.4. går vi nærmere inn på fôrforbruk, fôrpris og fôrfaktor.

#### ✓ **Forsikringskostnad**

Forsikringskostnad per kilo var så å si uendret fra 2006 til 2007.

Forsikringskostnad per kilo utgjør en liten andel av samlet produksjonskostnad per kilo. Endringer i denne kostnadsposten påvirker derfor i liten grad utviklingen i produksjonskostnad per kilo.



Gjennomsnittlig forsikringsutbetaling til oppdretter var lavere enn innbetalt premie samme år både i 2006 og 2007.

Forsikringspremien utgjorde 2,6 prosent av verdien på beholdning av levende fisk per 31.12.07. I 2006 var tilsvarende tall 2,1 prosent.

#### ✓ **Lønnskostnad**

Gjennomsnittlig lønnskostnad per kilo gikk ned med 3,5 prosent fra 2006 til 2007. I samme tidsrom økte gjennomsnittlig antall årsverk fra 12,6 i 2006 til 12,8 i 2007.

Nedgangen i gjennomsnittlig lønnskostnad per kilo kan dermed forklares med økningen i produksjon av fisk fra 2006 til 2007.

For å vise utviklingen i lønnskostnad brukes brutto lønnskostnad per årsverk. Brutto lønnskostnad per årsverk økte fra kr 562 910 i 2006 til kr 604 732 i 2007, dvs. en økning på 7,4 prosent.

Tabell C.3.5. gir en oversikt over utviklingen i gjennomsnittlig brutto lønnskostnad per årsverk. Tall i 2007 kroner.

**Tabell C.3.5.**

År	Brutto lønnskost. per årsverk
1985	349 575
1990	294 740
1995	356 501
2000	514 960
2001	480 674
2002	480 068
2003	458 821
2004	516 151
2005	556 214
2006	567 215
2007	604 732

#### ✓ **Kalkulatoriske avskrivninger (Historisk prinsipp)**

Kalkulatorisk (beregnet) avskrivning er en lineær avskrivning basert på historisk kostpris.

De kalkulatoriske avskrivningene beregnes på grunnlag av de varige driftsmidlers totale anskaffelsesverdi. Endringer i den totale anskaffelsesverdi vil føre til endringer i de kalkulatoriske avskrivningene, for eksempel vil investeringer i nytt utstyr kunne påvirke avskrivningene.

Den totale anskaffelsesverdi på varige driftsmidler var i gjennomsnitt kr 59 222 289 per selskap i 2007. Tilsvarende tall for 2006 var kr 43 377 918 per selskap. Verdien av utstyr har med andre ord gått opp fra 2006 til 2007.

Ser en på de historiske avskrivningene per kilo finner en at de også gikk opp fra 2006 til 2007. Denne oppgangen kan relateres til nevnte økning i verdien av utstyr i samme tidsrom.

Kalkulatorisk avskrivning per kilo var kr 0,89 i 2007 mot kr 0,74 i 2006.

#### ✓ **Annen driftskostnad**

Annen driftskostnad er en restpost som omfatter det som er igjen når smolt-, før-, forsikrings-, lønns-, slakte- og fraktkostnader er skilt ut som egne poster. Dette omfatter alt fra reparasjoner og vedlikehold, til rene administrasjonsutgifter.

Kostnadsposten kan imidlertid også inneholde kostnader som ikke kan relateres til matfiskproduksjon av laks og regnbueørret. Dette skyldes at det i enkelte tilfeller har vært vanskelig å trekke ut samtlige kostnader knyttet til annen virksomhet fra årsregnskapet.

Ved beregning av posten "annen driftskostnad per kilo" har vi trukket fra inntekt ved annen virksomhet. Vi forutsetter med andre ord at kostnadene ved annen virksomhet er lik inntektene ved slik drift.

Posten "annen driftskostnad" gikk ned fra kr 2,23 i 2006 til kr 1,91 i 2007, hvilket innebærer en nedgang på 14,3 prosent.

Siden denne kostnadsposten ikke er nærmere spesifisert kan vi ikke si noe nærmere om årsaken til denne utviklingen.

#### ✓ **Finanskostnader**

Netto finanskostnad er finanskostnadene fratrukket finansinntektene.

Fra 2006 til 2007 gikk netto finanskostnad per kilo kraftig opp. Netto finanskostnad per kg var kr 0,43 i 2007 mot kr 0,23 i 2006.

Den negative utvikling i netto finanskostnad skyldes en kombinasjon av reduserte finansinntekter og økte finanskostnader i 2007 sammenlignet med 2006. De økte finans-

kostnadene henger sammen med en kraftig økning i langsiktig gjeld fra 2006 til 2007.

Den negative utviklingen i netto finanskostnad blir bekreftet om en ser på nettofinanskostnad i prosent av sum driftsinntekt. For hele landet under ett gikk netto finanskostnad i prosent av sum driftsinntekt opp fra 1 prosent i 2006 til 2,1 prosent i 2007.

Tabell C.3.6. gir en oversikt over utviklingen i netto finanskostnad i prosent av sum driftsinntekt. Tall i prosent.

**Tabell C.3.6.**

År	Netto finanskost i prosent av sum driftsinntekt
1985	7,5
1990	10,5
1995	4,8
2000	2,1
2001	2,8
2002	4,9
2003	6,5
2004	3,2
2005	2,6
2006	1,0
2007	2,1

✓ **Slaktekostnad inkl. fraktkostnad (ikke inkl. i produksjonskostnad per kilo)**

Denne kostnadsposten består kun av bokførte slakte og fraktkostnader.

Det er imidlertid ikke alle regnskap som har bokført slike kostnader. For eksempel vil et selskap som selger fisken ved not ikke alltid ha direkte bokførte slakte-, pakke- og fraktkostnader. Selskaper kan betale disse kostnadene indirekte ved lavere pris på fisken. Av den grunn vil ikke gjennomsnittet gi et helt korrekt bilde at de faktiske kostnadene ved slakting, pakking og frakt av matfisk.

Slaktekostnad per kilo gikk også opp fra 2006 til 2007. Gjennomsnittlig slaktekostnad per kilo var kr 2,25 i 2007.

Det var 94,5 prosent av selskapene som hadde bokførte slaktekostnader i 2007, mot 89,3 prosent i 2006.

#### C4. FÔRFAKTOR (ØKONOMISK)

Det fokuseres mye på hvordan matfiskprodusentene kan redusere produksjonskostnadene. Fordi den største kostnadsposten ved matfiskproduksjon av laks og regnbueørret er fôr, vil fôrfaktor være en viktig produksjonsindikator.

Det blir antydnet at et oppdrettsanlegg bør ha en fôrfaktor rundt 1, men at det er fullt mulig å komme ned i en fôrfaktor på under 1. Se tabell C.4.3.

Det er mange forhold som påvirker det enkelte selskaps fôrfaktor. Vi kan nevne tilvekst, fôringskontroll, fôrtype, tap og lokalitet.

✓ **Beregningsmetode**

I lønnsomhetsundersøkelsen har vi samlet inn opplysninger om fôrforbruk direkte fra oppdretter.

For å kunne beregne fôrfaktor har vi innhentet opplysninger om beholdning av fôr – målt i antall kilo – per 01.01. og 31.12., samt totalt fôrkjøp (kg) i undersøkelsesåret. I tillegg har vi samlet inn opplysninger om slaktet mengde og biomasse av levende fisk per 01.01. og 31.12.

Beregningsmetoden for fôrfaktor og produksjon er vist nedenfor:

<b>Fôrfaktor (økonomisk):</b> Fôrforbruk / Produsert mengde.
<b>Fôrforbruk (i løpet av året):</b> (Fôrlager 1.1. + Fôrkjøp – Fôrlager 31.12.)
<b>Produsert mengde (rund vekt):</b> (Solgt mengde + frossenfisk per 31.12.) + ((biomasse 31.12. – vekt på årets utsatt smolt – biomasse 1.1.) / omregningsfaktor fra levende vekt til rundvekt)

Som tidligere nevnt indikerer fôrfaktoren hvor mye fisk oppdretteren har fått for det fôret som er brukt. Jo lavere fôrfaktoren er, jo mer fisk kan oppdretteren produsere for samme mengde fôr.

✓ **Utvikling i fôrfaktor (økonomisk)**

Opplysninger om fôrlager og fôrkjøp er samlet inn siden 1994. Utvikling i gjennomsnittlig fôrfaktor og gjennomsnittlig fôrpris er vist i tabell C.4.1.

**Tabell C.4.1.**

År	Fôrfaktor	Fôrpris per kg
1995	1,19	7,59
2000	1,20	6,45
2001	1,20	6,56
2002	1,21	7,42
2003	1,27	7,12
2004	1,23	7,04
2005	1,23	6,14
2006	1,19	7,18
2007	1,21	7,49

I 2003 var det en økning i fôrfaktor. Denne økning skyldes ikke en prisstigning på fôr, men andre faktorer som f.eks. høy sjøtemperatur, andre fôrtyper etc.

#### ✓ Fôrfaktor (økonomisk) i 2007

Tabell C.4.2. gir en oversikt over gjennomsnittlig fôrforbruk og gjennomsnittlig økonomisk fôrfaktor for hele landet og for de ulike størrelsesgruppene i 2007. Fôrforbruk i kilo.

Tabell C.4.2.	Fôrforbruk	Fôrfaktor
Hele landet	6 753 985	1,21
Små selskap	3 425 029	1,19
Mellomstore selskap	7 348 659	1,30
Store selskap	16 884 414	1,20

Gjennomsnittlig økonomisk fôrfaktor gikk opp fra 2006 til 2007. Gjennomsnittlig økonomisk fôrfaktor for hele landet var 1,21 i 2007.

Vær oppmerksom på at spredningen i fôrfaktor mellom de enkelte selskaper er stor. Ser en på fôrfaktor vil en finne selskaper med beregnet fôrfaktor under 0,6 og selskaper med beregnet fôrfaktor over 2. Tabell F.5.2. i kapittel F gir nærmere detaljer mht variasjoner i fôrfaktor mellom ulike selskap.

Tabell C.4.3. viser antall selskaper i utvalget fordelt på fôrfaktor i 2007 undersøkelsen.

**Tabell C.4.3.**

Fôrfaktor	Ant. selskap	Fôrfaktor
Mindre enn 1	9	0,86
Mellom 1,0 – 1,1	12	1,06
Mellom 1,1 – 1,2	26	1,14
Mellom 1,2 – 1,3	19	1,23
Mellom 1,3 – 1,4	23	1,34
Mellom 1,4 – 1,5	10	1,43
Større enn 1,5	11	1,75

Gjennomsnittlig fôrpris per kilo gikk opp med 4,3 prosent fra kr 7,18 per kilo i 2006 til kr 7,49 per kilo i 2007.

Økningen både i økonomisk fôrfaktor og fôrpris per kilo forklarer økningen i fôrkostnad per kilo produsert fisk fra 2006 til 2007.

Ser vi på gjennomsnittlig fôrpris per kilo for de ulike størrelsesgruppene finner en at prisen er lavest i gruppen med de store selskapene. De store selskapene betalte i gjennomsnitt nesten 30 øre mindre per kilo for fôret enn de mellomstore selskapene i 2007.

Tabell C.4.4. gir en oversikt over gjennomsnittlig fôrpris per kilo for hele landet og for de ulike størrelsesgrupper i 2007.

Tabell C.4.4.	Fôrpris per kg
Hele landet	7,49
Små selskap	7,59
Mellomstore selskap	7,67
Store selskap	7,38

## C5. INVESTERINGER I NYTT DRIFTS-UTSTYR

Her vises investeringer i nytt driftsutstyr, og hvordan investeringene fordeler seg på ulike typer av utstyr.

Tabell C.5.1. viser gjennomsnittlig kjøp av nytt driftsutstyr per selskap de siste fem årene. Tall i kroner.

**Tabell C.5.1.**

År	Totalt kjøp per selskap
2003	1 331 055
2004	2 113 935
2005	5 290 498
2006	9 765 446
2007	13 858 434

Som det fremkommer av tabell C.5.1. kjøpte hvert selskap i gjennomsnitt nytt driftsutstyr for kr 13 858 434 i 2007. Det er en kraftig økning i forhold til 2006 da det i gjennomsnitt ble kjøpt nytt driftsutstyr for kr 9 765 446 per selskap.

Lønnsomhetsundersøkelsen viser at selskapets økonomiske situasjon er avgjørende for hvor mye det investeres i nytt driftsutstyr det enkelte år.

Den kraftige økningen i kjøp av nytt utstyr i 2007 kan nok i stor grad relateres til det gode økonomiske resultatet i 2006. I tillegg kan endringer i produksjon (overgang til større merder og lokaliteter) og innføring av forskrift om krav til teknisk standard for installasjoner (NYTEK) være faktorer som har bidratt til økt kjøp i nytt driftsutstyr de siste årene.

Ser en nærmere på fordelingen mellom ulike utstyrstyper som oppdretterne har investert i, finner en at det naturlig nok er investert mest i sjøanlegg (dvs. merder, nøter og fôrautomater).

Tabell C.5.2. viser gjennomsnittlig investering i nytt driftsutstyr per selskap fordelt på utstyrstype i 2007.

Tabell C.5.2.	Kroner	Prosent
Faste installasjoner	2 411 298	17,4
Sjøanlegg	10 348 844	74,7
Transportmidler	1 037 066	7,5
Diverse maskiner	61 226	0,4
Totalt	13 858 434	100

## C6. LØNNSOMHET

Hovedkonklusjonene en kan trekke på bakgrunn av lønnsomhetsundersøkelsen for 2007 er følgende:

- økonomisk nedgang
- lavere salgspris
- økte produksjonskostnad per kilo, men
- økt produktivitet

Beregninger viser at matfisknæringen hadde et *samlet resultat før skatt* på 2,2 milliarder kroner i 2007. En tilsvarende beregning for 2006 viser et samlet resultat før skatt på 5,9 milliarder kroner.

Det var med andre ord en kraftig nedgang i det økonomiske resultatet fra 2006 til 2007. Endringene i de størrelsesnøytrale lønnsomhetsmålene driftsmargin og fortjeneste per kilo bekrefter også denne negative utviklingen.

Resultatnedgangen kan i stor grad relateres til dårligere markedsforhold for laks og regnbueørret i 2007 sammenlignet med 2006. Utviklingen har resultert i lavere salgspris på både laks og regnbueørret.

Gjennomsnittlig salgspris per kilo (laks og regnbueørret) gikk ned med 19,6 prosent fra 2006 til 2007. Gjennomsnittlig salgspris per kilo laks var

kr 21,26 i 2007, mens gjennomsnittlig salgspris per kilo regnbueørret var kr 18,62 i 2007.

### ✓ Driftsmargin og totalrentabilitet

I vår vurdering av lønnsomhet har vi valgt å se nærmere på størrelsesnøytrale poster:

<b>Driftsmargin:</b> Driftsresultat dividert på sum driftsinntekt
<b>Totalrentabilitet:</b> Driftsresultat + finansinntekt dividert på sum eiendeler

Totalrentabiliteten gir uttrykk for avkastningen på totalkapitalen i selskapet.

Utviklingen i driftsmargin og totalrentabilitet var negativ fra 2006 til 2007. Både utviklingen i driftsmargin og totalrentabilitet viser at lønnsomheten er kraftig redusert i 2007 sammenlignet med 2006.

Tabell C.6.1. viser driftsmargin og totalrentabilitet for de siste tre årene. Tall i prosent.

Tabell C.6.1.	2005	2006	2007
Totalrentabilitet	21,8	30,3	12,2
Driftsmargin	23,0	30,0	13,2

### ✓ Fortjeneste per kilo og overskuddsgrad

En annen størrelsesnøytral post som kan si noe om lønnsomhet i 2007 er fortjeneste per kilo produsert fisk.

<b>Fortjeneste per kilo (rundvekt)</b> Fortjenesten fremkommer ved å ta salgspris per kg (laks og regnbueørret) og trekke fra sum kostnad per kg produsert fisk
--

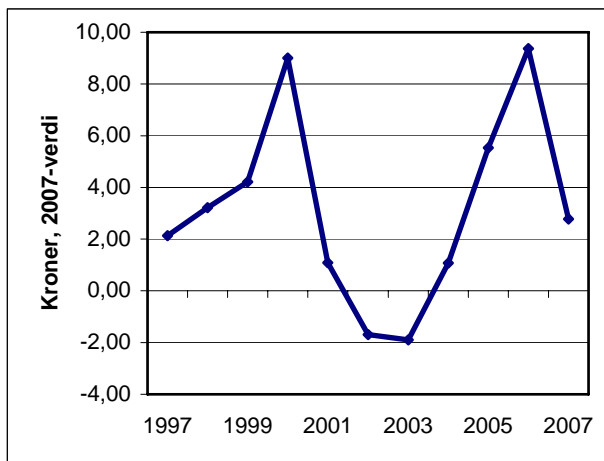
Vær oppmerksom på at fortjenesten vil være svært variabel i forhold til endringer i salgspris.

Historisk sett har markedsforholdene for laks og ørret vært svært ustabile. Den ustabile markeds-situasjonen har resultert i store variasjoner i salgsprisen for laks og ørret. Dette har igjen resultert i store variasjoner i fortjeneste fra år til år.

Utviklingen i produksjonskostnad per kilo har i liten grad påvirket fortjenesten de siste årene. Dette kan forklares med at produksjonskostnadene har vært forholdsvis stabile. I 2007 har vi derimot sett at produksjonskostnadene har økt, og dermed bidratt til en negativ utvikling i fortjeneste per kilo.

Ser vi nærmere på utviklingen i fortjeneste per kilo finner vi at den bekrefter en kraftig nedgang i inntjeningen fra 2006 til 2007. Fortjeneste per kilo var på kr 2,78 i 2007 mot kr 9,29 i 2006.

**FIGUR 4**  
Gjennomsnittlig fortjeneste per kilo produsert fisk for årene 1997-2007.



## C7. LIKVIDITET OG SOLIDITET

I likhet med målene for rentabilitet (driftsmargin og totalrentabilitet) finner en likviditetsmålene i tabellverket i tabellen "Beregnete nøkkeltall".

**Likviditetsgrad 1:**  
(Sum omløpsmidler/Sum kortsiktig gjeld)\*100

**Likviditetsgrad 2:**  
(((Sum omløpsmidler – Beholdningsverdi levende fisk – Beholdningsverdi frossenfisk)/Sum kortsiktig gjeld)\*100

Med likviditet forstår vi den evne et selskap har til å betale sin gjeld.

Hovedregel er at forholdet mellom selskapets kontantbeholdning og bankinnskudd sammen med kundefordringer bør kunne dekke samlet kortsiktig gjeld. Med andre ord bør likviditetsgrad 2 være over 100 prosent.

Historisk sett har ikke gjennomsnittlig likviditetsgrad 2 noen gang vært over 100 prosent. Den høyeste gjennomsnittlig likviditetsgrad 2 som vi har registrert var i 2006 med 79,4 prosent.

Tabell C.7.1. viser utviklingen i gjennomsnittlig likviditet for de siste tre årene. Tall i prosent.

	2005	2006	2007
Likviditetsgrad 1	196,4	175,7	144,4
Likviditetsgrad 2	75,8	79,4	77,5

Som mål på soliditet bruker vi rentedekningsgrad, egenkapitalandel, andel av kortsiktig gjeld og andel av langsiktig gjeld.

Rentedekningsgraden viser i hvilken grad det resultatet som er skapt i perioden, er i stand til å dekke finanskostnadene.

Rentedekningsgraden bør være over 100 prosent slik at selskapene kan dekke alle sine finanskostnader.

I 2007 var det 21 selskap som hadde negativ rentedekningsgrad. 4 selskap klarte å dekke mellom 0 og 100 prosent av finanskostnadene, mens de øvrige 85 selskapene hadde mer enn 100 prosents dekning.

Tabell C.7.2. viser utvikling i rentedekningsgrad, egenkapitalandel og andel av kortsiktig og langsiktig gjeld de siste tre årene. Tall i prosent.

	2005	2006	2007
Rentedekningsgrad	639,0	1 328,4	444,8
Egenkapitalandel	25,1	25,8	12,9
Andel av kortsiktig gjeld	29,6	34,5	37,7
Andel av langsiktig gjeld	45,4	39,8	49,4

Egenkapitalen blir i lønnsomhetsundersøkelsen regnet som en restpost, der sum eiendeler fratrukket sum kortsiktig gjeld og sum langsiktig gjeld er lik egenkapitalen. Egenkapitalandelen sier hvor mye egenkapitalen utgjør av totalkapitalen.

## D. RESULTATANALYSE - ETTER STØRRELSE -

Formålet med å presentere resultater fordelt etter selskapsstørrelse er å kunne vurdere eventuelle stordriftsfordeler.

### D1. BAKGRUNN

Det har blitt vanlig at et oppdrettsselskap eier flere tillatelser. Selskap med flere tillatelser drives ofte som en enhet, og leverer felles årsregnskap for samtlige tillatelser.

Noen oppdrettsselskap (større konsern) har imidlertid valgt å levere opplysninger til undersøkelsen via sine datterselskap, slik at opplysningene blir å finne på tillatelsesnivå eller regionsnivå, avhengig av hva datterselskapene omfatter.

Ved gruppering av resultat fordelt etter størrelse har vi tatt utgangspunkt i eierskap istedenfor antall tillatelser i det enkelte selskap.

Det finnes en viss risiko ved denne beregningen. For noen innehavere mangler vi opplysninger fra enkelte datterselskap, avdelinger etc. I presentasjonen av de ulike gruppene vil derfor gjennomsnittsstørrelser som f.eks. driftsinntekt, driftskostnad, driftsresultat etc. i enkelte grupper være lavere enn reell gjennomsnittsverdi for gruppen.

På bakgrunn av ovennevnte forhold har vi valgt å vektlegge de størrelsesnøytrale resultatbegrepene i analysen.

### D2. GRUPPENE

Vi har delt selskapene inn i tre ulike grupper, små selskap, mellomstore selskap og store selskap.

Definisjonen på de ulike gruppene er som følger:

- Gruppe 1 – "små" selskap: Selskap med 1 - 9 tillatelser
- Gruppe 2 – "mellomstore" selskap: Selskap med 10 - 19 tillatelser
- Gruppe 3 – "store" selskap: Selskap med 20 eller flere tillatelser

### D3. UTVALG

Tabell D.3.1. gir en oversikt over hvor mange selskaper og tillatelser som finnes i utvalget for de 3 størrelsesgruppene i lønnsomhetsundersøkelsen for 2007.

Tabell D.3.1.

	Antall selskaper	Antall tillatelser
Gruppe 1	75	210
Gruppe 2	11	56
Gruppe 3	24	336

Ser en nærmere på utvalget i de tre størrelsesgruppene finner en at representativiteten i hver gruppe var god i 2007.

Representativiteten fremkommer ved å ta antall tillatelser i hver gruppe vi har lønnsomhetstall fra og dividere med det totale antall tillatelser i hver gruppe.

Tabell D.3.2. gir en oversikt over prosentvis representativitet i hver gruppe i 2007.

Tabell D.3.2.

	Prosentvis representativitet
Gruppe 1	68,9
Gruppe 2	83,6
Gruppe 3	61,3

Det er også interessant å se på utvalget i de tre størrelsesgruppene over flere år. Tabell D.3.3. gir en oversikt over antall selskap i de 3 størrelsesgruppene de tre siste årene.

Tabell D.3.3.

	2005	2006	2007
Gruppe 1	99	87	75
Gruppe 2	14	11	11
Gruppe 3	20	23	24

Tabell D.3.3. viser at antall selskap i gruppe 1 går ned. Det samme gjør antall tillatelser. Tabell D.3.3. bekrefter utviklingen i næringen med at antall aktører blir stadig færre, men at hvert selskap blir stadig større.

### D4. RESULTATER

Størrelser som driftsinntekt, driftskostnad, driftsresultat, bemanning, salg, etc. vil være

økende med antall tillatelser. Omsetningen i selskapene er, som i annen industri, korrelert med størrelsen på selskapet.

For å avdekke hvorvidt sammenslåing av selskap og tillatelser har medført stordriftsfordeler i næringen, vil en måtte basere en slik analyse på størrelsesnøytrale resultatbegrep.

Indikatorer som driftsmargin, produksjon per årsverk og produksjonskostnad per kilo vil være egnede størrelser i en slik sammenligning.

### ✓ **Lønnsomhet**

Hovedkonklusjonen en kan trekke på bakgrunn av innkomet materiale er at 2007 var et økonomisk sett svakere år for samtlige størrelsesgrupper sammenlignet med 2006. Alle de tre gruppene hadde en nedgang i det økonomiske resultatet fra 2006 til 2007.

En sammenligning av driftsmargin, totalrentabilitet og overskuddsgrad viser forskjellen i lønnsomhet mellom de ulike gruppene i 2007.

Tabell D.4.1. viser gjennomsnittlig driftsmargin og totalrentabilitet for 2007.

**Tabell D.4.1.**

		<b>Drifts- margin</b>	<b>Total- rentabilitet</b>
Gruppe 1	%	12,3	13,5
Gruppe 2	%	14,4	14,7
Gruppe 3	%	13,7	11,4

Som en ser av tabell D.4.1. var det liten forskjell i det økonomiske resultatet mellom de tre størrelsesgruppene i 2007.

Tabell D.4.2. viser utviklingen i gjennomsnittlig driftsmargin de tre siste årene.

**Tabell D.4.2.**

		<b>2005</b>	<b>2006</b>	<b>2007</b>
Gruppe 1	%	22,4	29,0	12,3
Gruppe 2	%	22,2	28,9	14,4
Gruppe 3	%	23,6	30,7	13,7

Tabell D.4.2. viser at forskjellen i gjennomsnittlig driftsmargin var litt større i 2007 sammenlignet med 2006. Tabellen viser også at gruppe 2 har hatt en litt høyere driftsmargin enn de øvrige gruppene i perioden.

Det er også viktig å være oppmerksom på at det er

gjennomsnittresultater som presenteres, og at spredningen mellom de enkelte selskap er stor også innad i hver gruppe.

Tabell D.4.3. viser antall selskap i utvalget fordelt på driftsmargin i 2007-undersøkelsen.

**Tabell D.4.3.**

<b>Driftsmargi n</b>	<b>Gruppe 1</b>	<b>Gruppe 2</b>	<b>Gruppe 3</b>
< 10 %	36	2	14
10 – 19,9 %	25	6	6
20 – 29,9 %	10	1	3
30 – 39,9 %	4	2	1
> 40 %	0	0	0

### ✓ **Produktivitet**

Ser vi på produktivitet, målt som produksjon per årsverk, viser det seg at det var gruppe 1 som hadde høyest produktivitet i 2007. Det var også gruppe 1 som hadde høyest produktivitet i 2006.

Gruppe 1 hadde en gjennomsnittlig produksjon per årsverk på 444 639 kilo i 2007. Dette var imidlertid kun 19 145 kilo høyere enn gruppe 2 som hadde lavest produktivitet med 425 494 kilo.

Alle de tre gruppene hadde en økning i produktiviteten fra 2006 til 2007. Forskjellen i gjennomsnittlig produksjon per årsverk mellom gruppene har blitt mye mindre i 2007 sammenlignet med 2006.

Tabell D.4.4. viser produksjon per årsverk for de tre størrelsesgruppene for de tre siste årene.

**Tabell D.4.4**

		<b>2005</b>	<b>2006</b>	<b>2007</b>
Gruppe 1	kg	398 642	420 662	444 639
Gruppe 2	kg	309 071	341 139	425 494
Gruppe 3	kg	416 087	385 597	433 861

### ✓ **Produksjonskostnad per kilo**

Alle de tre gruppene hadde en økning i gjennomsnittlig produksjonskostnad per kilo fra 2006 til 2007.

En sammenligning av produksjonskostnad per kilo for de tre størrelsesgruppene viser at forskjellen mellom gruppene er blitt mindre i 2007.

Forskjellen mellom gruppe 2 med høyest produksjonskostnad og gruppe 1 med lavest produksjonskostnad i 2007 var kr 1,02.

I tabell D.4.5. vises gjennomsnittlig salgspris per kilo (laks og regnbueørret) og gjennomsnittlig produksjonskostnad per kilo for de ulike størrelsesgruppene i 2007. Tall i kroner.

**Tabell D.4.5.**

	<b>Salgspris per kilo</b>	<b>Prod. kostnad per kilo</b>
Gruppe 1	20,29	15,81
Gruppe 2	21,83	16,83
Gruppe 3	21,30	15,83

Ser en på oppnådd salgspris per kilo (laks og regnbueørret) finner en at det var selskapene i gruppe 2 som i gjennomsnitt oppnådde høyest salgspris per kilo i 2007.

Utviklingen i produksjonskostnad per kilo over tid viser at det varierer hvilken gruppe som oppnår lavest produksjonskostnad per kilo.

Tabell D.4.6. viser gjennomsnittlig produksjonskostnad per kilo for de tre størrelsesgruppene for årene 2005-2007. Tall i kroner.

**Tabell D.4.6.**

	<b>2005</b>	<b>2006</b>	<b>207</b>
Gruppe 1	13,66	15,06	15,81
Gruppe 2	13,99	15,80	16,83
Gruppe 3	13,86	14,38	15,83





## E. RESULTATANALYSE - REGIONER -

Som nevnt tidligere er presentasjonen av regionresultater begrenset som følge av utvalgets sammensetning (se Kapittel B4 for nærmere forklaring).

### E1. UTVALG

For å kunne si noe om utviklingen i hver region har vi utelatt 10 selskap som har tillatelser i flere regioner. Dette er gjort for å kunne få rene regionresultat som ikke er påvirket av resultater fra andre regioner.

Dette har medført at representativiteten i enkelte regioner i disse beregningene er lavere enn reell representativitet.

Ser en nærmere på de 10 selskapene, som har tillatelser i flere regioner, finner en at de har en andel på 32 prosent av totalt solgt mengde i undersøkelsen for 2007.

Siden 10 selskap er utelatt ved beregning av regionsresultat er ikke representativiteten like god for alle regioner.

Vi har målt representativiteten for de rene regionselskapene ved å ta solgt mengde og dividere på totalt solgt mengde av laks og regnbueørret i regionen. På den måten fremkommer prosentvis andel av solgt mengde som disse selskapene representerer.

Tabell E.1.1. viser prosentvis andel av solgt mengde som lønnsomhetsberegningen for den enkelte region er basert på i 2007.

Tabell E.1.		Andel av totalt salg
Finnmark og Troms	%	66,7
Nordland	%	55,1
Trøndelag	%	20,8
Møre og Romsdal	%	35,5
Sogn og Fjordane	%	35,1
Hordaland	%	71,4
Rogaland og Agder	%	44,3

Vær oppmerksom på at Trøndelag, Rogaland og Agder er de regionene med flest tillatelser som

inngår i selskap med tillatelser på tvers av regionsgrensene.

### E2. ØKONOMISK RESULTAT

I denne forenklede presentasjonen av regionresultater har vi vektlagt de størrelsesnøytrale postene driftsmargin, fortjeneste per kilo, salgpris per kilo og produksjonskostnad per kilo.

*Resultater fra lønnsomhetsundersøkelsen for 2007 viser at 2007 var et svakere økonomisk år for alle regioner sammenlignet med 2006.*

De fleste regioner hadde en kraftig reduksjon i det økonomiske resultatet fra 2006 til 2007. Blant annet gikk gjennomsnittlig driftsmargin og fortjeneste per kilo ned som følge av reduserte priser.

Tabell E.2.1. viser gjennomsnittlig driftsmargin for landsgjennomsnittet og de ulike regionene for årene 2005-2007.

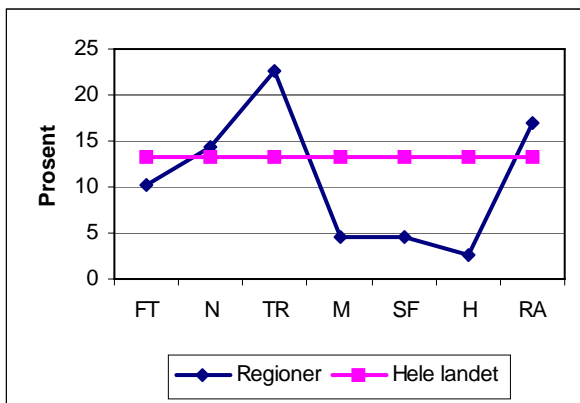
Tabell E.2.1.		2005	2006	2007
Hele landet	%	23,0	30,0	13,2
Finnmark og Troms	%	18,5	25,7	10,2
Nordland	%	28,2	33,9	14,3
Trøndelag	%	28,5	36,4	22,6
Møre og Romsdal	%	21,8	33,3	4,5
Sogn og Fjordane	%	24,1	24,2	4,5
Hordaland	%	21,4	25,2	2,7
Rogaland og Agder	%	16,0	22,7	17,0

Av tabell E.1.2. ser en at gjennomsnittlig driftsmargin varierer mye fra region til region. En sammenligning av de ulike regionene viser at det var selskapene i Trøndelag som oppnådde høyest driftsmargin i 2007.

Forskjellen i gjennomsnittlig driftsmargin var større i 2007 sammenlignet med 2006.

### FIGUR 5 Gjennomsnittlig driftsmargin for de ulike regionene i 2007.

I diagrammet er det også lagt inn en linje som viser gjennomsnittlig driftsmargin for landsgjennomsnittet samme år.



Forkortelsene på x-aksen står for:

- FT : Finnmark og Troms
- N : Nordland
- TR : Nord- og Sør-Trøndelag
- M : Møre og Romsdal
- SF : Sogn og Fjordane
- H : Hordaland
- RA : Rogaland og Agder

Ser vi på fortjeneste per kilo produsert fisk bekrefter den en negative utvikling i det økonomiske resultatet fra 2006 til 2007. Det var også selskap i Trøndelag som oppnådde høyest fortjeneste per kilo i 2007.

Tabell E.2.2. viser fortjeneste per kilo produsert fisk (rundvekt) for landsgjennomsnittet og regionene for årene 2005-2007.

		2005	2006	2007
Hele landet	kr	5,39	9,29	2,78
Finnmark og Troms	kr	4,74	7,43	2,50
Nordland	kr	6,19	9,96	2,79
Trøndelag	kr	6,13	11,12	4,28
Møre og Romsdal	kr	6,06	10,89	1,33
Sogn og Fjordane	kr	5,69	7,03	-0,46
Hordaland	kr	4,31	7,71	1,13
Rogaland og Agder	kr	3,29	8,29	2,56

Reduksjonen i det økonomiske resultatet kan først og fremst relateres til dårligere markedsforhold og dermed lavere priser for laks og regnbueørret i 2007 sammenlignet med 2006.

I tillegg bidro en økning i produksjonskostnaden til nedgang i det økonomiske resultatet. Økningen i produksjonskostnadene skyldes dyrere råvarer, samt tap som følge av sykdom.

Tabell E.2.3. viser gjennomsnittlig salgspris per kilo solgt fisk (laks og regnbueørret) for landsgjennomsnittet og regionene for årene 2005-2007.

		2005	2006	2007
Hele landet	kr	21,58	26,12	20,99
Finnmark og Troms	kr	21,20	24,53	20,96
Nordland	kr	21,36	25,08	20,90
Trøndelag	kr	21,06	25,79	20,85
Møre og Romsdal	kr	21,64	27,03	20,22
Sogn og Fjordane	kr	21,64	25,67	19,98
Hordaland	kr	20,36	27,27	20,39
Rogaland og Agder	kr	21,33	26,91	21,59

Tabellen ovenfor viser at alle regioner hadde en nedgang i gjennomsnittlig salgspris per kilo.

Forskjellen i gjennomsnittlig salgspris per kilo mellom regionene var imidlertid mindre i 2007 sammenlignet med 2006. Kr 1,61 skiller høyest og lavest oppnådd gjennomsnittlig salgspris per kilo i 2007.

### E3. PRODUKSJONSKOSTNAD PER KILO

Gjennomsnittlig produksjonskostnad per kilo produsert fisk økte fra 2006 til 2007.

Tabell E.3.1. viser gjennomsnittlig produksjonskostnad per kilo produsert fisk for landsgjennomsnittet og regionene for årene 2005-2007.

		2005	2006	2007
Hele landet	kr	13,80	14,74	15,96
Finnmark og Troms	kr	14,45	14,68	16,13
Nordland	kr	12,89	13,31	15,60
Trøndelag	kr	12,60	12,67	14,02
Møre og Romsdal	kr	12,78	14,25	16,53
Sogn og Fjordane	kr	14,21	16,93	18,75
Hordaland	kr	14,01	17,54	17,62
Rogaland og Agder	kr	15,69	16,97	16,65

Det var oppdretterne i Trøndelag som i gjennomsnitt hadde laveste produksjonskostnad per kilo i 2007, men en skal merke seg at dette bare reflekterer 20,8 prosent av produksjonen i Trøndelag.

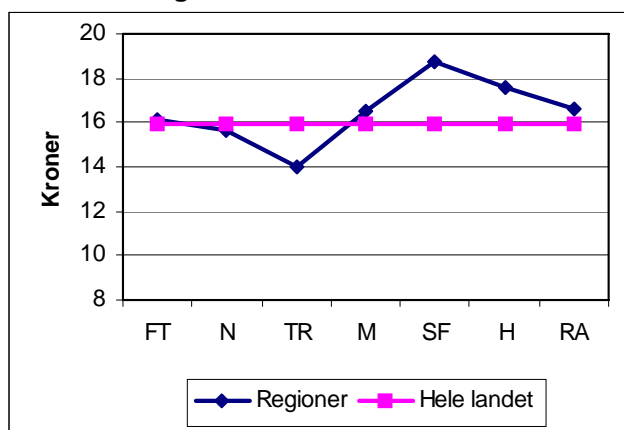
Forskjellen i gjennomsnittlig produksjonskostnad mellom høyest og lavest regional produksjonskostnad per kilo var på kr 4,73 i 2007. Dette er noe mindre enn forskjellen i 2006.

Vi har i årets undersøkelse registrert at flere oppgir å slite med sykdomsproblemer (Pancreas disease, ILA). Dette er problemer som bidrar til å øke produksjonskostnadene.

Problemene underbygges dersom en ser på gjennomsnittlig tap i prosent av fisk i omløp (fisk i omløp = beholdning av fisk per 1.1. + årets utsett).

Fiskeridirektoratets foreløpige statistikk for akvakultur viser at prosentvis tap var 8,5 prosent for landsgjennomsnittet i 2007, mens tilsvarende tall for 2006 var 7,7 prosent. Går en inn på enkelt regioner finner en at for eksempel Hordaland hadde et prosentvis tap på 11,2 prosent, Rogaland 11,5 prosent, Troms 9,2 prosent, mens Nord-Trøndelag kun hadde et prosentvis tap på 4,9 prosent.

**FIGUR 6**  
Gjennomsnittlig produksjonskostnad per kilo for de ulike regionene i 2007.



I diagrammet er det også lagt inn en linje som viser gjennomsnittlig produksjonskostnad per kilo for landsgjennomsnittet samme år.

#### E4. FÔRFaktor (ØKONOMISK)

Siden det fokuseres mye på fôrfaktor har vi beregnet økonomisk fôrfaktor for de ulike regionene.

Tabell E.4.1. viser gjennomsnittlig økonomisk fôrfaktor for landsgjennomsnittet og regionene for årene 2005-2007.

		2005	2006	2007
Hele landet	kr	1,23	1,19	1,21
Finnmark og Troms	kr	1,24	1,22	1,18
Nordland	kr	1,16	1,10	1,09
Trøndelag	kr	1,21	1,10	1,14
Møre og Romsdal	kr	1,17	1,12	1,29
Sogn og Fjordane	kr	1,36	1,31	1,46
Hordaland	kr	1,25	1,33	1,34
Rogaland og Agder	kr	1,35	1,18	1,25

Gjennomsnittlig økonomisk fôrfaktor gikk opp for de fleste regioner. Lavest gjennomsnittlig fôrfaktor hadde Nordland og Trøndelag.



## F. TABELLVERK

### F1. GJENNOMSNIITSRESULTATER FOR HELE LANDET

#### F.1.1. UTVALG

		2005	2006	2007
Antall selskap i utvalget	stk	133	121	110
Antall tillatelser i utvalget	stk	666	621	602
Gj. antall tillatelser per selskap	stk	5,0	5,1	5,5

#### F.1.2. RESULTATREGNSKAP

Gjennomsnittstall per selskap - hele landet

		2005	2006	2007
Salgsinntekt av laks	kr	72 203 405	96 487 475	97 493 991
Salgsinntekt av regnbueørret	kr	7 788 072	11 257 930	9 427 646
Forsikringsutbetaling	kr	359 762	375 456	386 677
Annen driftsinntekt	kr	5 298 708	7 353 807	8 373 173
<b>SUM DRIFTSINTEKTER</b>	<b>kr</b>	<b>85 649 947</b>	<b>115 474 668</b>	<b>115 681 488</b>
Smoltkostnad	kr	7 483 024	7 796 301	11 912 877
Fôrkostnad	kr	30 100 786	41 169 019	50 813 873
Forsikringskostnad (fisk)	kr	871 717	792 712	850 768
Slaktekostnad inkl. fraktkostnad	kr	9 644 811	10 283 446	12 605 498
Beholdningsendring levende fisk (+/-) (beregnet)	kr	3 185 616	7 596 257	6 976 709
Beholdningsendring frossenfisk (+/-)	kr	-688 725	667 063	543 790
Lønnskostnader inkl. kalk. eierlønn	kr	5 570 728	7 064 525	7 756 847
Historiske avskrivninger (beregnet)	kr	3 338 723	3 636 493	4 966 441
Kostnad vedr. annen virksomhet	kr	1 950 325	1 505 147	1 209 693
Annen driftskostnad	kr	9 489 808	16 834 978	17 841 891
<b>SUM DRIFTSKOSTNADER</b>	<b>kr</b>	<b>65 953 031</b>	<b>80 819 301</b>	<b>100 437 390</b>
<b>DRIFTSRESULTAT</b>	<b>kr</b>	<b>19 696 916</b>	<b>34 655 367</b>	<b>15 244 098</b>
Netto finanskostnad	kr	2 213 874	1 131 940	2 407 604
<b>ORD. RESULTAT FØR SKATTEKOSTNAD</b>	<b>kr</b>	<b>17 483 042</b>	<b>33 523 427</b>	<b>12 836 494</b>

#### F.1.3. BALANSEREGNSKAP

Gjennomsnittstall per selskap - hele landet

<b>Eiendeler:</b>		2005	2006	2007
Varige driftsmidler (beregnet)	kr	32 062 447	36 001 810	48 908 866
Finansielle anleggsmidler	kr	7 765 463	11 111 292	13 033 050
<b>SUM ANLEGGSMIDLER:</b>	<b>kr</b>	<b>39 827 910</b>	<b>47 113 102</b>	<b>61 941 916</b>
Beholdningsverdi fôrlager per 31.12.	kr	1 267 007	1 357 187	1 586 888
Beholdningsverdi levende fisk per 31.12. (beregnet)	kr	33 252 405	38 413 902	32 887 765
Beholdningsverdi frossenfisk per 31.12.	kr	569 775	1 276 718	1 394 412
Kortsiktige fordringer og investeringer	kr	14 338 722	21 648 946	34 384 408
Kontanter og bankinnskudd	kr	5 647 144	9 718 647	3 794 981
<b>SUM OMLØPSMIDLER:</b>	<b>kr</b>	<b>55 075 053</b>	<b>72 415 400</b>	<b>74 048 453</b>
<b>SUM EIENDELER:</b>	<b>kr</b>	<b>94 902 963</b>	<b>119 528 502</b>	<b>135 990 369</b>

### F.1.3. BALANSEREGNSKAP

Gjennomsnittstall per selskap - hele landet

Egenkapital og gjeld:		2005	2006	2007
<b>SUM EGENKAPITAL (beregnet):</b>	kr	<b>23 789 286</b>	<b>30 793 588</b>	<b>17 529 386</b>
Sum avsetning for forpliktelse	kr	8 338 667	13 993 754	15 161 427
Sum annen langsiktig gjeld	kr	34 729 969	33 531 978	52 012 204
Gjeld til kredittinstitusjoner	kr	12 294 766	9 225 411	16 823 806
Leverandørgjeld	kr	6 682 779	8 942 829	9 097 381
Annen kortsiktig gjeld	kr	9 067 496	23 040 942	25 366 166
Sum kortsiktig gjeld	kr	28 045 041	41 209 182	51 287 353
<b>SUM GJELD:</b>	kr	<b>71 113 677</b>	<b>88 734 914</b>	<b>118 460 984</b>
<b>SUM GJELD OG EGENKAPITAL:</b>	kr	<b>94 902 963</b>	<b>119 528 502</b>	<b>135 990 369</b>

### F.1.4. SALG, BEREGNET PRODUKSJON OG ANDRE LØNNSOMHETSMÅL

Gjennomsnittstall per selskap - hele landet

		2005	2006	2007
Solgt mengde av laks	kg	3 339 645	3 685 573	4 586 821
Solgt mengde av regnbueørret	kg	367 115	438 884	506 244
Produksjon av fisk	kg	4 036 435	4 924 577	5 601 431
Produksjon per årsverk	kg	391 127	392 397	436 694
Antall årsverk		10,3	12,6	12,8
Førfaktor (økonomisk)		1,23	1,19	1,21
Salgspris per kilo solgt laks	kr	21,62	26,18	21,26
Salgspris per kilo solgt regnbueørret	kr	21,21	25,65	18,62
Salgspris per kilo solgt fisk (laks og regnbueørret)	kr	21,58	26,12	20,99
Produksjonsverdi	kr	82 488 368	116 008 725	114 442 136
Produksjonsverdi per årsverk	kr	7 993 059	9 243 723	8 922 035
Kalk. rente på egenkapitalen	kr	846 627	1 220 228	1 083 243
Kalk. avskrivninger (blandet prinsipp)	kr	3 414 625	3 738 865	4 747 634
Lønnsevne	kr	22 131 241	39 265 352	19 728 905
Lønnsevne per årsverk	kr	2 144 500	3 128 713	1 538 087

### F.1.5. BEREGNEDE NØKKELTALL

Gjennomsnittstall per selskap - hele landet

		2005	2006	2007
Total rentabilitet	%	21,8	30,3	12,2
Driftsmargin	%	23,0	30,0	13,2
Overskuddsgrad	%	25,1	31,3	14,5
Likviditetsgrad 1	%	196,4	175,7	144,4
Likviditetsgrad 2	%	75,8	79,4	77,5
Rentedekningsgrad	%	639,0	1328,4	444,8
Egenkapitalandel	%	25,1	25,8	12,9
Andel kortsiktig gjeld	%	29,6	34,5	37,7
Andel langsiktig gjeld	%	45,4	39,8	49,4

### F.1.6. BEREGNEDE KOSTNADER PER KG PRODUSERT FISK

Gjennomsnittstall per selskap - hele landet

		2005	2006	2007
Smoltkostnad per kilo	kr	1,85	1,58	2,13
Førkostnad per kilo	kr	7,46	8,36	9,07
Forsikringskostnad per kilo	kr	0,22	0,16	0,15
Lønnskostnad per kilo	kr	1,38	1,43	1,38
Historiske avskrivninger per kilo	kr	0,83	0,74	0,89
Annen driftskostnad per kilo	kr	1,52	2,23	1,91
Netto finanskostnad per kilo	kr	0,55	0,23	0,43
<b>PRODUKSJONSKOSTNAD PER KILO</b>	kr	<b>13,80</b>	<b>14,74</b>	<b>15,96</b>
Slaktekostnad inkl. fraktkostnad per kilo	kr	2,39	2,09	2,25
<b>SUM KOSTNAD PER KILO</b>	kr	<b>16,19</b>	<b>16,83</b>	<b>18,21</b>

## F2. GJENNOMSNIITTSRESULTATER FOR GRUPPE 1 - "SMÅ" SELSKAP

### F.2.1. UTVALG

		2005	2006	2007
Antall selskap i utvalget	stk	99	87	75
Antall konsern i utvalget	stk	88	78	58
Antall tillatelser i utvalget	stk	244	218	210
Gj. antall tillatelser per konsern	stk	2,8	2,8	3,6

### F.2.2. RESULTATREGNSKAP

Gjennomsnittstall per selskap - Gruppe 1

		2005	2006	2007
Salgsinntekt av laks	kr	31 629 213	45 244 494	49 175 526
Salgsinntekt av regnbueørret	kr	4 812 684	7 245 990	4 784 766
Forsikringsutbetaling	kr	147 052	116 168	170 034
Annen driftsinntekt	kr	1 022 433	1 356 279	1 444 667
<b>SUM DRIFTSINTEKTER</b>	<b>kr</b>	<b>37 611 382</b>	<b>53 962 931</b>	<b>55 574 993</b>
Smoltkostnad	kr	3 735 152	4 822 039	7 054 671
Fôrkostnad	kr	15 119 536	20 380 868	26 101 391
Forsikringskostnad (fisk)	kr	428 388	425 664	454 835
Slaktekostnad inkl. fraktkostnad	kr	4 097 105	4 515 359	5 825 708
Beholdningsendring levende fisk (+/-) (beregnet)	kr	1 815 269	2 463 831	3 215 935
Beholdningsendring frossenfisk (+/-)	kr	-200 491	424 656	-133 280
Lønnskostnader inkl. kalk. eierlønn	kr	2 268 568	2 826 890	3 334 604
Historiske avskrivninger (beregnet)	kr	1 276 759	1 315 468	1 763 764
Kostnad vedr. annen virksomhet	kr	126 353	152 419	156 777
Annen driftskostnad	kr	3 751 093	6 739 060	7 139 055
<b>SUM DRIFTSKOSTNADER</b>	<b>kr</b>	<b>29 188 176</b>	<b>38 289 280</b>	<b>48 748 149</b>
<b>DRIFTSRESULTAT</b>	<b>kr</b>	<b>8 423 206</b>	<b>15 673 651</b>	<b>6 826 844</b>
Netto finanskostnad	kr	1 056 456	296 344	869 950
<b>ORD. RESULTAT FØR SKATTEKOSTNAD</b>	<b>kr</b>	<b>7 366 750</b>	<b>15 377 307</b>	<b>5 956 894</b>

### F.2.3. BALANSEREGNSKAP

Gjennomsnittstall per selskap - Gruppe 1

<b>Eiendeler:</b>		2005	2006	2007
Varige driftsmidler (beregnet)	kr	11 329 035	12 139 169	17 321 625
Finansielle anleggsmidler	kr	4 291 389	4 223 795	5 364 252
<b>SUM ANLEGGSMIDLER:</b>	<b>kr</b>	<b>15 620 424</b>	<b>16 362 964</b>	<b>22 685 877</b>
Beholdningsverdi fôrlager per 31.12.	kr	612 768	670 940	749 873
Beholdningsverdi levende fisk per 31.12. (beregnet)	kr	16 102 700	18 099 407	16 839 414
Beholdningsverdi frossenfisk per 31.12.	kr	488 010	957 050	217 334
Fordringer og investeringer	kr	6 588 804	9 503 999	9 984 441
Kontanter og bankinnskudd	kr	2 996 557	4 840 093	3 474 021
<b>SUM OMLØPSMIDLER:</b>	<b>kr</b>	<b>26 788 839</b>	<b>34 071 489</b>	<b>31 265 083</b>
<b>SUM EIENDELER:</b>	<b>kr</b>	<b>42 409 263</b>	<b>50 434 453</b>	<b>53 950 960</b>
<b>SUM EGENKAPITAL (beregnet):</b>	<b>kr</b>	<b>11 412 678</b>	<b>16 692 814</b>	<b>12 644 288</b>
Sum avsetning for forpliktelse	kr	3 541 139	6 021 292	6 795 474
Sum annen langsiktig gjeld	kr	12 275 571	10 617 983	15 799 164
Gjeld til kredittinstitusjoner	kr	7 311 664	6 051 499	8 048 373
Leverandørgjeld	kr	2 711 910	3 468 349	3 993 247
Annen kortsiktig gjeld	kr	5 156 301	7 582 516	6 670 414
Sum kortsiktig gjeld	kr	15 179 875	17 102 364	18 712 034
<b>SUM GJELD:</b>	<b>kr</b>	<b>30 996 585</b>	<b>33 741 639</b>	<b>41 306 672</b>
<b>SUM GJELD OG EGENKAPITAL:</b>	<b>kr</b>	<b>42 409 263</b>	<b>50 434 453</b>	<b>53 950 960</b>



## F.2.4. SALG, BEREGNET PRODUKSJON OG ANDRE LØNNSOMHETSMÅL

Gjennomsnittstall per selskap - Gruppe 1

		2005	2006	2007
Solgt mengde av laks	kg	1 521 830	1 744 727	2 384 954
Solgt mengde av regnbueørret	kg	241 141	296 803	274 331
Produksjon av fisk	kg	1 957 330	2 364 122	2 873 259
Produksjon per årsverk	kg	398 642	420 662	444 639
Antall årsverk		4,9	5,6	6,5
Fôrfaktor (økonomisk)		1,22	1,20	1,19
Salgspris per kilo solgt laks	kr	20,78	25,93	20,62
Salgspris per kilo solgt regnbueørret	kr	19,96	24,41	17,44
Salgspris per kilo solgt fisk (laks og regnbueørret)	kr	20,67	25,71	20,29
Produksjonsverdi	kr	38 056 675	55 378 971	57 042 947
Produksjonsverdi per årsverk	kr	7 750 850	9 853 909	8 827 445
Kalk. rente på egenkapitalen	kr	412 952	629 523	698 855
Kalk. avskrivninger (blandet prinsipp)	kr	1 318 262	1 383 837	1 672 975
Lønnsevne	kr	9 180 863	17 506 305	8 683 431
Lønnsevne per årsverk	kr	1 869 830	3 115 001	1 343 768

## F.2.5. BEREGNEDE NØKKELTALL

Gjennomsnittstall per selskap - Gruppe 1

		2005	2006	2007
Total rentabilitet	%	21,1	32,6	13,5
Driftsmargin	%	22,4	29,0	12,3
Overskuddsgrad	%	23,5	29,7	12,8
Likviditetsgrad 1	%	176,5	199,2	167,1
Likviditetsgrad 2	%	67,2	87,8	75,9
Rentedekningsgrad	%	569,2	1527,6	544,2
Egenkapitalandel	%	26,9	33,1	23,4
Andel kortsiktig gjeld	%	35,8	33,9	34,7
Andel langsiktig gjeld	%	37,3	33,0	41,9

## F.2.6. BEREGNEDE KOSTNADER PER KILO PRODUSERT FISK

Gjennomsnittstall per selskap - Gruppe 1

		2005	2006	2007
Smoltkostnad per kilo	kr	1,91	2,04	2,46
Fôrkostnad per kilo	kr	7,72	8,62	9,08
Forsikringskostnad per kilo	kr	0,22	0,18	0,16
Lønnskostnad per kilo	kr	1,16	1,20	1,16
Historiske avskrivninger per kilo	kr	0,65	0,56	0,61
Annen driftskostnad per kilo	kr	1,46	2,34	2,04
Netto finanskostnad per kilo	kr	0,54	0,13	0,30
<b>PRODUKSJONSKOSTNAD PER KILO</b>	<b>kr</b>	<b>13,66</b>	<b>15,06</b>	<b>15,81</b>
Slaktekostnad inkl. fraktkostnad per kilo	kr	2,09	1,91	2,03
<b>SUM KOSTNAD PER KILO</b>	<b>kr</b>	<b>15,75</b>	<b>16,97</b>	<b>17,84</b>

### F3. GJENNOMSNIITSRESULTATER FOR GRUPPE 2 - "MELLOMSTORE" SELSKAP

#### F.3.1. UTVALG

		2005	2006	2007
Antall selskap i utvalget	stk	14	11	11
Antall konsern i utvalget	stk	8	5	5
Antall tillatelser i utvalget	stk	103	56	56
Gj. antall tillatelser per konsern	stk	12,9	11,2	11,2

#### F.3.2. RESULTATREGNSKAP

Gjennomsnittstall per selskap - Gruppe 2

		2005	2006	2007
Salgsinntekt av laks	kr	90 799 144	92 049 095	103 736 571
Salgsinntekt av regnbueørret	kr	13 653 512	8 158 456	7 970 449
Forsikringsutbetaling	kr	642 894	1 228 000	1 886 934
Annen driftsinntekt	kr	10 628 782	6 399 263	9 910 306
<b>SUM DRIFTSINTEKTER</b>	<b>kr</b>	<b>115 724 332</b>	<b>107 834 814</b>	<b>123 504 261</b>
Smoltkostnad	kr	10 877 911	10 654 405	12 117 563
Fôrkostnad	kr	41 208 446	41 191 117	56 222 064
Forsikringskostnad (fisk)	kr	1 065 376	808 376	913 751
Slaktekostnad inkl. fraktkostnad	kr	11 652 524	8 497 218	11 795 432
Beholdningsendring levende fisk (+/-) (beregnet)	kr	5 947 544	10 905 279	8 428 269
Beholdningsendring frossenfisk (+/-)	kr	-620 531	30 771	921 281
Lønnskostnader inkl. kalk. eierlønn	kr	8 450 708	7 226 500	7 984 095
Historiske avskrivninger (beregnet)	kr	5 188 531	3 913 109	5 270 933
Kostnad vedr. annen virksomhet	kr	2 725 839	242 015	798 886
Annen driftskostnad	kr	14 201 207	15 098 927	19 998 147
<b>SUM DRIFTSKOSTNADER</b>	<b>kr</b>	<b>90 043 529</b>	<b>76 695 617</b>	<b>105 751 321</b>
<b>DRIFTSRESULTAT</b>	<b>kr</b>	<b>25 680 803</b>	<b>31 139 197</b>	<b>17 752 940</b>
Netto finanskostnad	kr	728 705	1 090 533	2 093 740
<b>ORD. RESULTAT FØR SKATTEKOSTNAD</b>	<b>kr</b>	<b>24 952 098</b>	<b>30 048 664</b>	<b>15 659 200</b>

#### F.3.3. BALANSEREGNSKAP

Gjennomsnittstall per selskap - Gruppe 2

<b>Eiendeler:</b>		2005	2006	2007
Varige driftsmidler (beregnet)	kr	39 473 379	35 808 845	52 618 102
Finansielle anleggsmidler	kr	1 535 298	4 677 314	6 241 494
<b>SUM ANLEGGSMIDLER:</b>	<b>kr</b>	<b>41 008 677</b>	<b>40 486 159</b>	<b>58 859 596</b>
Beholdningsverdi fôrlager per 31.12.	kr	1 738 358	1 602 051	1 734 675
Beholdningsverdi levende fisk per 31.12. (beregnet)	kr	47 881 172	42 519 254	39 053 241
Beholdningsverdi frossenfisk per 31.12.	kr	402 689	208 558	1 129 839
Fordringer og investeringer	kr	22 888 001	16 517 217	21 488 466
Kontanter og bankinnskudd	kr	1 322 069	8 694 178	3 434 401
<b>SUM OMLØPSMIDLER:</b>	<b>kr</b>	<b>74 232 289</b>	<b>69 541 258</b>	<b>66 840 622</b>
<b>SUM EIENDELER:</b>	<b>kr</b>	<b>115 240 966</b>	<b>110 027 417</b>	<b>125 700 218</b>
<b>SUM EGENKAPITAL (beregnet):</b>	<b>kr</b>	<b>22 421 122</b>	<b>22 590 311</b>	<b>19 349 857</b>
Sum avsetning for forpliktelse	kr	16 487 004	18 769 140	20 960 592
Sum annen langsiktig gjeld	kr	36 992 843	23 314 563	34 250 766
Gjeld til kredittinstitusjoner	kr	22 188 875	14 233 308	22 552 974
Leverandørgjeld	kr	9 397 552	14 088 716	18 725 198
Annen kortsiktig gjeld	kr	7 753 570	17 031 379	9 860 832
Sum kortsiktig gjeld	kr	39 339 997	45 353 403	51 139 004
<b>SUM GJELD:</b>	<b>kr</b>	<b>92 819 844</b>	<b>87 437 106</b>	<b>106 350 361</b>
<b>SUM GJELD OG EGENKAPITAL:</b>	<b>kr</b>	<b>115 240 966</b>	<b>110 027 417</b>	<b>125 700 218</b>

### F.3.4. SALG, BEREGNET PRODUKSJON OG ANDRE LØNNSOMHETSMÅL

Gjennomsnittstall per selskap - Gruppe 2

		2005	2006	2007
Solgt mengde av laks	kg	4 114 951	3 311 272	4 719 810
Solgt mengde av regnbueørret	kg	600 062	303 322	398 019
Produksjon av fisk	kg	5 275 850	4 673 607	5 672 613
Produksjon per årsverk	kg	309 071	341 139	425 494
Antall årsverk		17,1	13,7	13,3
Fôrfaktor (økonomisk)		1,28	1,26	1,30
Salgspris per kilo solgt laks	kr	22,07	27,80	21,98
Salgspris per kilo solgt regnbueørret	kr	22,75	26,90	20,03
Salgspris per kilo solgt fisk (laks og regnbueørret)	kr	22,15	27,72	21,83
Produksjonsverdi	kr	109 779 669	111 143 601	121 056 571
Produksjonsverdi per årsverk	kr	6 431 146	8 112 672	9 080 275
Kalk. rente på egenkapitalen	kr	849 967	791 232	978 566
Kalk. avskrivninger (blandet prinsipp)	kr	5 282 082	4 010 887	5 369 363
Lønnsevne	kr	32 459 288	36 386 154	22 566 299
Lønnsevne per årsverk	kr	1 901 540	2 655 924	1 692 665

### F.3.5. BEREGNEDE NØKKELTALL

Gjennomsnittstall per selskap - Gruppe 2

		2005	2006	2007
Total rentabilitet	%	23,9	28,6	14,7
Driftsmargin	%	22,2	28,9	14,4
Overskuddsgrad	%	25,1	28,3	15,2
Likviditetsgrad 1	%	188,7	153,3	130,7
Likviditetsgrad 2	%	66,0	59,1	52,1
Rentedekningsgrad	%	1 061,3	2 223,6	661,4
Egenkapitalandel	%	19,5	20,5	15,4
Andel kortsiktig gjeld	%	34,1	41,2	40,7
Andel langsiktig gjeld	%	46,4	38,2	43,9

### F.3.6. BEREGNEDE KOSTNADER PER KILO PRODUSERT FISK

Gjennomsnittstall per selskap - Gruppe 2

		2005	2006	2007
Smoltkostnad per kilo	kr	2,06	2,28	2,14
Fôrkostnad per kilo	kr	7,81	8,81	9,91
Forsikringskostnad per kilo	kr	0,20	0,17	0,16
Lønnskostnad per kilo	kr	1,60	1,55	1,41
Historiske avskrivninger per kilo	kr	0,98	0,84	0,93
Annen driftskostnad per kilo	kr	1,19	1,91	1,92
Netto finanskostnad per kilo	kr	0,14	0,23	0,37
<b>PRODUKSJONSKOSTNAD PER KILO</b>	<b>kr</b>	<b>13,99</b>	<b>15,80</b>	<b>16,83</b>
Slaktekostnad inkl. fraktkostnad per kilo	kr	2,21	1,82	2,08
<b>SUM KOSTNAD PER KILO</b>	<b>kr</b>	<b>16,20</b>	<b>17,61</b>	<b>18,91</b>

#### F4. GJENNOMSNIITTSRESULTATER FOR GRUPPE 3 - "STORE" SELSKAP

##### F.4.1. UTVALG

		2005	2006	2007
Antall selskap i utvalget	stk	20	23	24
Antall konsern i utvalget	stk	9	9	10
Antall tillatelser i utvalget	stk	319	347	336
Gj. antall tillatelser per konsern	stk	35,4	38,6	33,6

##### F.4.2. RESULTATREGNSKAP

Gjennomsnittstall per selskap - Gruppe 3

		2005	2006	2007
Salgsinntekt av laks	kr	260 028 637	292 442 327	245 628 014
Salgsinntekt av regnbueørret	kr	18 410 433	27 915 884	24 604 528
Forsikringsutbetaling	kr	1 214 489	948 504	376 069
Annen driftsinntekt	kr	22 735 218	30 496 630	29 320 237
<b>SUM DRIFTSINTEKTER</b>	<b>kr</b>	<b>302 388 777</b>	<b>351 803 345</b>	<b>299 928 848</b>
Smoltkostnad	kr	23 658 566	17 679 849	27 000 956
Fôrkostnad	kr	96 482 612	119 791 894	125 561 627
Forsikringskostnad (fisk)	kr	2 930 634	2 173 618	2 059 194
Slaktekostnad inkl. fraktkostnad	kr	35 700 558	32 956 145	34 163 625
Beholdningsendring levende fisk (+/-) (beregnet)	kr	8 035 484	25 427 639	18 063 831
Beholdningsendring frossenfisk (+/-)	kr	-3 153 217	1 888 309	2 486 614
Lønnskostnader inkl. kalk. eierlønn	kr	19 900 435	23 016 374	21 472 200
Historiske avskrivninger (beregnet)	kr	12 250 580	12 283 727	14 034 581
Kostnad vedr. annen virksomhet	kr	10 436 129	7 226 091	4 688 339
Annen driftskostnad	kr	34 598 468	55 854 168	50 299 969
<b>SUM DRIFTSKOSTNADER</b>	<b>kr</b>	<b>231 075 715</b>	<b>243 665 918</b>	<b>258 730 046</b>
<b>DRIFTSRESULTAT</b>	<b>kr</b>	<b>71 313 062</b>	<b>108 137 427</b>	<b>41 198 801</b>
Netto finanskostnad	kr	8 982 716	4 312 476	7 356 629
<b>ORD. RESULTAT FØR SKATTEKOSTNAD</b>	<b>kr</b>	<b>62 330 346</b>	<b>103 824 951</b>	<b>33 842 173</b>

##### F.4.3. BALANSEREGNSKAP

Gjennomsnittstall per selskap - Gruppe 3

<b>Eiendeler:</b>		2005	2006	2007
Varige driftsmidler (beregnet)	kr	129 505 179	126 357 128	145 918 926
Finansielle anleggsmidler	kr	29 323 245	40 241 117	40 110 842
<b>SUM ANLEGGSMIDLER:</b>	<b>kr</b>	<b>158 828 424</b>	<b>166 598 245</b>	<b>186 029 769</b>
Beholdningsverdi fôrlager per 31.12.	kr	4 175 547	3 835 879	4 134 824
Beholdningsverdi levende fisk per 31.12. (beregnet)	kr	107 903 308	113 292 261	80 213 016
Beholdningsverdi frossenfisk per 31.12.	kr	1 091 473	2 996 759	5 194 040
Fordringer og investeringer	kr	46 716 319	70 042 832	116 544 948
Kontanter og bankinnskudd	kr	21 795 100	28 662 272	4 963 247
<b>SUM OMLØPSMIDLER:</b>	<b>kr</b>	<b>181 681 747</b>	<b>218 830 003</b>	<b>211 050 075</b>
<b>SUM EIENDELER:</b>	<b>kr</b>	<b>340 510 171</b>	<b>385 428 248</b>	<b>397 079 843</b>
<b>SUM EGENKAPITAL (beregnet):</b>	<b>kr</b>	<b>86 011 204</b>	<b>88 054 602</b>	<b>31 960 934</b>
Sum avsetning for forpliktelse	kr	26 382 595	41 866 580	38 647 077
Sum annen langsiktig gjeld	kr	144 295 227	125 093 245	173 318 613
Gjeld til kredittinstitusjoner	kr	30 035 246	18 835 996	41 621 164
Leverandørgjeld	kr	24 438 236	27 189 567	20 635 050
Annen kortsiktig gjeld	kr	29 347 663	84 388 258	90 897 005
Sum kortsiktig gjeld	kr	83 821 145	130 413 821	153 153 219
<b>SUM GJELD:</b>	<b>kr</b>	<b>254 498 967</b>	<b>297 373 646</b>	<b>365 118 910</b>
<b>SUM GJELD OG EGENKAPITAL:</b>	<b>kr</b>	<b>340 510 171</b>	<b>385 428 248</b>	<b>397 079 843</b>

#### F.4.4. SALG, BEREGNET PRODUKSJON OG ANDRE LØNNSOMHETSMÅL

Gjennomsnittstall per selskap - Gruppe 3

		2005	2006	2007
Solgt mengde av laks	kg	11 795 118	11 206 048	11 406 702
Solgt mengde av regnbueørret	kg	827 622	1 041 158	1 280 579
Produksjon av fisk	kg	13 460 414	14 729 806	14 094 344
Produksjon per årsverk	kg	416 087	385 597	433 861
Antall årsverk		32,4	38,2	32,5
Fôrfaktor (økonomisk)		1,25	1,17	1,20
Salgspris per kilo solgt laks	kr	22,05	26,10	21,53
Salgspris per kilo solgt regnbueørret	kr	22,24	26,81	19,21
Salgspris per kilo solgt fisk (laks og regnbueørret)	kr	22,06	26,16	21,30
Produksjonsverdi	kr	283 321 337	347 674 159	290 782 988
Produksjonsverdi per årsverk	kr	8 758 001	9 101 418	8 951 071
Kalk. rente på egenkapitalen	kr	2 990 980	3 659 805	2 332 432
Kalk. avskrivninger (blandet prinsipp)	kr	12 484 401	12 516 919	14 070 984
Lønnsevne	kr	79 005 980	122 948 328	52 945 538
Lønnsevne per årsverk	kr	2 442 225	3 218 543	1 629 804

#### F.4.5. BEREGNEDE NØKKELTALL

Gjennomsnittstall per selskap - Gruppe 3

		2005	2006	2007
Total rentabilitet	%	21,8	29,4	11,4
Driftsmargin	%	23,6	30,7	13,7
Overskuddsgrad	%	26,2	32,6	15,6
Likviditetsgrad 1	%	216,7	167,8	137,8
Likviditetsgrad 2	%	86,7	78,6	82,0
Rentedekningsgrad	%	620,2	1 180,8	391,9
Egenkapitalandel	%	25,3	22,8	8,0
Andel kortsiktig gjeld	%	24,6	33,8	38,6
Andel langsiktig gjeld	%	50,1	43,3	53,4

#### F.4.6. BEREGNEDE KOSTNADER PER KILO PRODUSERT FISK

Gjennomsnittstall per selskap - Gruppe 3

		2005	2006	2007
Smoltkostnad per kilo	kr	1,76	1,20	1,92
Fôrkostnad per kilo	kr	7,17	8,13	8,91
Forsikringskostnad per kilo	kr	0,22	0,15	0,15
Lønnskostnad per kilo	kr	1,48	1,56	1,52
Historiske avskrivninger per kilo	kr	0,91	0,83	1,00
Annen driftskostnad per kilo	kr	1,66	2,21	1,82
Netto finanskostnad per kilo	kr	0,67	0,29	0,52
<b>PRODUKSJONSKOSTNAD PER KILO</b>	<b>kr</b>	<b>13,86</b>	<b>14,38</b>	<b>15,83</b>
Slaktekostnad inkl. fraktkostnad per kilo	kr	2,65	2,24	2,42
<b>SUM KOSTNAD PER KILO</b>	<b>kr</b>	<b>16,51</b>	<b>16,62</b>	<b>18,26</b>

## F5. SPREDNINGSTABELLER

### F.5.1. PRODUKSJONSKOSTNADER PER KILO FOR HVERT ENKELT SELSKAP, SAMT PLASSERING I 2007

Plass	Kroner	Plass	Kroner	Plass	Kroner
1.	10,09	41.	15,32	81.	17,29
2.	11,41	42.	15,33	82.	17,39
3.	11,82	43.	15,34	83.	17,39
4.	11,88	44.	15,40	84.	17,60
5.	11,93	45.	15,43	85.	17,67
6.	12,50	46.	15,44	86.	17,91
7.	12,86	47.	15,63	87.	17,97
8.	12,90	48.	15,66	88.	18,26
9.	12,97	49.	15,71	89.	18,27
10.	13,12	50.	15,72	90.	18,62
11.	13,14	51.	15,74	91.	19,39
12.	13,15	52.	15,75	92.	19,44
13.	13,17	53.	15,76	93.	19,59
14.	13,21	54.	15,77	94.	19,66
15.	13,33	55.	15,82	95.	19,73
16.	13,36	56.	15,96	96.	19,90
17.	13,49	57.	16,07	97.	20,14
18.	13,57	58.	16,09	98.	20,95
19.	13,63	59.	16,22	99.	21,13
20.	13,72	60.	16,23	100.	21,17
21.	13,84	61.	16,26	101.	21,95
22.	13,99	62.	16,28	102.	22,34
23.	14,10	63.	16,33	103.	22,51
24.	14,16	64.	16,40	104.	23,05
25.	14,20	65.	16,46	105.	23,90
26.	14,25	66.	16,48	106.	25,67
27.	14,30	67.	16,54	107.	26,24
28.	14,41	68.	16,65	108.	26,87
29.	14,41	69.	16,78	109.	26,92
30.	14,41	70.	16,84	110.	27,87
31.	14,63	71.	16,95		
32.	14,64	72.	17,00		
33.	14,64	73.	17,03		
34.	14,94	74.	17,03		
35.	14,98	75.	17,10		
36.	15,00	76.	17,16		
37.	15,02	77.	17,21		
38.	15,05	78.	17,22		
39.	15,20	79.	17,23		
40.	15,30	80.	17,25		

**F.5.2. ØKONOMISK FÔRFAKTOR FOR HVERT ENKELT SELSKAP, SAMT  
PLASSERING I UTVALGET 2007**

Plass		Plass		Plass	
1.	0,58	41.	1,17	81.	1,35
2.	0,73	42.	1,18	82.	1,36
3.	0,83	43.	1,18	83.	1,36
4.	0,85	44.	1,19	84.	1,37
5.	0,89	45.	1,19	85.	1,37
6.	0,91	46.	1,19	86.	1,37
7.	0,96	47.	1,19	87.	1,38
8.	0,96	48.	1,20	88.	1,38
9.	0,99	49.	1,20	89.	1,39
10.	1,01	50.	1,21	90.	1,40
11.	1,01	51.	1,21	91.	1,40
12.	1,05	52.	1,22	92.	1,40
13.	1,05	53.	1,22	93.	1,42
14.	1,06	54.	1,22	94.	1,42
15.	1,06	55.	1,22	95.	1,43
16.	1,06	56.	1,23	96.	1,43
17.	1,06	57.	1,23	97.	1,44
18.	1,07	58.	1,24	98.	1,46
19.	1,07	59.	1,25	99.	1,49
20.	1,08	60.	1,25	100.	1,50
21.	1,09	61.	1,25	101.	1,50
22.	1,10	62.	1,25	102.	1,63
23.	1,10	63.	1,25	103.	1,69
24.	1,11	64.	1,26	104.	1,75
25.	1,11	65.	1,27	105.	1,77
26.	1,11	66.	1,27	106.	1,77
27.	1,11	67.	1,30	107.	1,77
28.	1,12	68.	1,31	108.	1,79
29.	1,12	69.	1,31	109.	2,05
30.	1,12	70.	1,32	110.	2,06
31.	1,12	71.	1,32		
32.	1,13	72.	1,32		
33.	1,13	73.	1,32		
34.	1,13	74.	1,32		
35.	1,13	75.	1,32		
36.	1,14	76.	1,33		
37.	1,15	77.	1,34		
38.	1,15	78.	1,34		
39.	1,16	79.	1,34		
40.	1,17	80.	1,34		

**F.5.3. DRIFTSMARGIN FOR HVERT ENKELT SELSKAP, SAMT PLASSERING I  
UTVALGET 2006**

Class.	Prosent	Class.	Prosent	Class.	Prosent
1.	37,99	41.	14,48	81.	4,14
2.	35,17	42.	13,81	82.	3,46
3.	35,17	43.	13,79	83.	2,91
4.	33,73	44.	13,75	84.	2,87
5.	33,73	45.	13,60	85.	2,70
6.	32,32	46.	13,53	86.	1,71
7.	32,21	47.	13,00	87.	0,32
8.	29,31	48.	12,74	88.	-0,32
9.	28,19	49.	12,03	89.	-1,38
10.	27,17	50.	11,97	90.	-3,59
11.	27,05	51.	11,97	91.	-3,71
12.	25,31	52.	11,42	92.	-4,14
13.	25,17	53.	11,27	93.	-8,92
14.	25,16	54.	10,98	94.	-9,38
15.	24,97	55.	10,40	95.	-9,38
16.	24,34	56.	10,28	96.	-9,87
17.	24,04	57.	10,20	97.	-10,94
18.	22,03	58.	10,05	98.	-11,59
19.	21,19	59.	9,82	99.	-12,01
20.	20,99	60.	9,81	100.	-12,09
21.	20,56	61.	9,57	101.	-12,12
22.	19,76	62.	9,34	102.	-15,76
23.	19,68	63.	9,30	103.	-16,10
24.	19,50	64.	9,24	104.	-16,79
25.	19,30	65.	9,06	105.	-17,48
26.	19,11	66.	8,91	106.	-18,63
27.	19,10	67.	8,74	107.	-40,73
28.	18,97	68.	8,21	108.	-42,39
29.	18,90	69.	8,09	109.	-46,57
30.	18,54	70.	7,93	110.	-166,49
31.	17,55	71.	7,66		
32.	17,32	72.	7,55		
33.	17,29	73.	7,54		
34.	16,85	74.	7,24		
35.	16,62	75.	7,10		
36.	16,03	76.	6,89		
37.	15,50	77.	5,75		
38.	14,85	78.	5,68		
39.	14,64	79.	5,61		
40.	14,63	80.	5,36		



**F.5.4. GJENNOMSNIITT, MINIMUM, MAKSIMUM OG STANDARDAVVIK FOR  
RESULTAT FØR SKATTEKOSTNAD, SOLGT MENGDE, FØRFaktor,  
PRODUKSJONSKOSTNAD PER KG OG DRIFTSMARGIN I 2007**

	<b>Gjennomsnitt</b>	<b>Minimum</b>	<b>Maksimum</b>	<b>Standardavvik</b>	<b>Std/gj.snitt</b>
Res før skattekostnad	12 836 494	-69 847 836	327 802 240	42 048 562	3,28
Solgt mengde av laks	4 586 821	0	48 521 953	7 312 469	1,59
Solgt mengde av regnbueørret	506 244	0	12 836 718	1 644 909	3,25
Førfaktor	1,21	0,58	2,06	0,23	0,19
Produksjonskostnad per kg	15,96	10,09	27,87	3,41	0,21
Driftsmargin	13,18	-166,49	37,99	22,8	1,73

## G. DEFINISJONER

En skal her se på ulike utregningsprinsipper og definisjoner som er brukt i lønnsomhetsundersøkelsen for matfiskproduksjon av laks og regnbueørret i 2007.

### G1. RESULTATREGNSKAP

#### ✓ Salgsinntekt av laks

Den inntekt selskapet har hatt på egenprodusert laks ved leveranse til slakt og/eller leveranse av mindre levende fisk til videre produksjon.

#### ✓ Salgsinntekt av regnbueørret

Den inntekt selskapet har hatt på egenprodusert regnbueørret ved leveranse til slakt og/eller leveranse av mindre levende fisk til videre produksjon.

#### ✓ Forsikringsutbetaling

Her er det tatt med alle forsikringsutbetalinger som gjelder tap av fisk, og som er bokført i 2007. Dette er gjort for å få med forsikringsutbetalingene det året de får innvirkning på inntektene i årsregnskapet.

#### ✓ Annen driftsinntekt

Ordinære inntekter som ikke inngår i hovedvirksomheten, men som likevel har en naturlig tilknytning til hovedvirksomheten. Dette kan f.eks. være salg av rogn, fôr, videreformidling av smolt, leieinntekter, pakkeinntekter etc.

På grunn av disse inntektene vil kostnader ved oppdrettsdelen ikke være helt reelle. Grensen for å utelate ett selskap med høy annen driftsinntekt er:

- 10 prosent, dersom annen ordinær driftsinntekt ikke er knyttet til oppdrettsvirksomheten f. eks butikk og,
- 30 prosent, dersom annen ordinær driftsinntekter er knyttet til oppdrettsvirksomhet f. eks inntekter fra eget slakteri.

#### ✓ Sum driftsinntekt

Er definert som summen av salgsinntekt av laks og regnbueørret, forsikringsutbetalinger og annen driftsinntekt.

#### ✓ Beholdningsendring levende fisk

I resultatregnskapet er beholdningsendring fisk sett på som en kostnadsregulerende post. Beholdningsendringer er definert som differansen mellom verdien av levende fisk per 31.12. og verdien av levende fisk per 1.1.

For å kunne sammenligne beholdningsverdi av levende fisk har Fiskeridirektoratet gjort egne beregninger per 31.12. og 1.1.

I verdivurderingen har vi med utgangspunkt i fjorårets lønnsomhetsundersøkelse beregnet direkte oppdrettskostnad per kilo. Direkte oppdrettskostnad per kilo er så brukt til å beregne hva den levende smolten har kostet oppdretter så langt (minimumskost).

Minimumskost (fôrkostnader, forsikringskostnad og lønnskostnad) er på bakgrunn av fjorårets undersøkelse vurdert til kr 10 per kilo produsert fisk.

Forutsetningen er videre at direkte oppdrettskostnader for laks og regnbueørret er like. Dessuten at laksesmolten er gjennomsnittlig 90 gram ved levering, mens regnbueørret er 120 gram på leveringstidspunktet.

Vi har valgt å hente standardpris for smolt og settefisk i Fiskeridirektoratets foreløpige statistikk for akvakultur. Her har vi brukt gjennomsnittlig pris ved innkjøp av smolt og settefisk.

Tabell G.1.1. viser hvilke priser og minimumskostnad vi har brukt ved de to årsskiftene:

		1.1.07	31.12.07
Settefiskpris - ørret	kr	7,53	7,97
Smoltpris - laks	kr	6,61	7,09
Minimumskostnad	kr	9,00	10,00

Årsaken til denne relativt kompliserte vurderingen av beholdningsendring fisk er at vi ønsker å vurdere alle selskaper likt. De offisielle regnskapene benytter ulike prinsipper for beholdningsvurdering, og er derfor ikke brukbare når selskapene skal sammenlignes i undersøkelsen.

Vær likevel oppmerksom på at lønnsomhetsvurderingen er svært sensitiv med hensyn til hvilke forutsetninger vi gjør for beholdninger og beholdningsendringer av levende fisk.

#### ✓ Beholdningsendring frossenfisk

I resultatregnskapet er beholdningsendring frossen fisk på lager sett på som en kostnadsregulerende post.

Beholdningsendring frossen fisk på lager er definert som differansen mellom bokført verdi av frossen fisk på lager per 31.12. og bokført verdi av frossen fisk på lager per 1.1.

#### ✓ Historiske avskrivninger

En har i resultatregnskapet valgt å bruke lineære avskrivninger basert på historisk kostpris. Dette for å lette sammenligningen med tilsvarende beregninger for andre næringer.

Se også annen definisjon på avskrivninger under G3. Salg, beregnet produksjon og andre lønnsomhetsmål.

Ved beregning av avskrivningene har vi lagt til grunn følgende økonomiske levetider og avskrivningssatser. I innkjøpsåret blir driftsmiddelet avskrevet med halv sats.

Tabell G.1.2.	Levetid
Tomter	ubegrenset
Grunnlagsinvesteringer	ubegrenset
Bygninger	20,5 år
Flytende driftsbygninger	20,5 år
"Større båter"	20,5 år
Maskiner og utstyr	10,5 år
Anlegg i vann/sjø	8,5 år
Transportmidler	8,5 år
Nøter	6,5 år

#### ✓ Kostnad vedr. annen virksomhet

Omfatter kostnader som oppdrettsselskapet har, og som ikke kan knyttes til produksjon av matfisk-produksjon av laks og regnbueørret, f.eks. kostnader ved drift av eget slakteri eller kostnader ved drift av settefiskanlegg.

#### ✓ Annen driftskostnad

Omfatter vedlikehold, elektrisitet, leiekostnader, kontorutgifter, reparasjoner etc.

#### ✓ Sum driftskostnader

Er definert som summen av smoltkostnad, fôrkostnad, forsikringskostnad, slaktekostnad, lønnskostnad, kalk. avskrivninger, kostnader vedrørende annen virksomhet, annen driftskostnad fratrukket beholdningsendring levende fisk og frossenfisk.

#### ✓ Driftsresultat

Er definert som sum driftsinntekt minus sum driftskostnad

#### ✓ Netto finanskostnad

Renter på lån og andre finanskostnader fratrukket renter av bankinnskudd og andre finansinntekter.

#### ✓ Ord. resultat før skattekostnad

Er definert som driftsresultat pluss finansinntekt minus finanskostnader.

## G2. BALANSEREGNSKAP

#### ✓ Varige driftsmidler

Varige driftsmidler blir vurdert etter gjenanskaffelsesprinsippet kalkulert med basis i endringer i Statistisk Sentralbyrås engrospris- og byggekostnadsindeks. De viktigste driftsmidlene er driftsbygninger, maskiner, merder, nøter, transportmidler.

#### ✓ Finansielle anleggsmidler

Eksempel på finansielle anleggsmidler er andeler i salgslag, andre oppdrettsanlegg, slakterier m.m., samt aksjer og lønn til andre firma/enkeltpersoner.

#### ✓ Sum anleggsmidler

Er definert som varige driftsmidler pluss finansielle anleggsmidler.

#### ✓ Beholdningsverdi av levende fisk 31.12.

Beholdningsverdien av levende fisk per 31.12. er basert på en gjennomsnittlig pris på settefisk (regnbueørret) på kr 7,09 og laksesmolt kr 7,97. I tillegg kommer oppdrettskostnaden, som er beregnet til kr 10 per killo.

#### ✓ Beholdningsverdi av frossenfisk 31.12.

Bokført verdi av frossenfisk per 31.12.

#### ✓ Omløpsmidler

Er definert som summen av beholdningsverdi fôrlager 31.12., beholdningsverdi levende fisk 31.12., beholdningsverdi frossenfisk 31.12., fordringer, kontanter og bankinnskudd.

#### ✓ Sum eiendeler

Er definert som sum anleggsmidler pluss sum omløpsmidler.

#### ✓ Sum egenkapital

Sum egenkapital blir regnet som en restpost, der sum eiendeler fratrukket utsatt skatt, langsiktig gjeld og sum kortsiktig gjeld er egenkapital.

#### ✓ **Sum kortsiktig gjeld**

Kortsiktig gjeld er gjeld som forfaller innen ett år eller som er knyttet til driftssyklusen, f.eks. leverandørgjeld, skyldig merverdiavgift og kassekreditt.

I undersøkelsen er kortsiktig gjeld definert som gjeld til kredittinstitusjoner pluss leverandørgjeld pluss annen kortsiktig gjeld.

### **G3. SALG, BEREGNET PRODUKSJON OG ANDRE LØNNSOMHETSMÅL**

#### ✓ **Solgt mengde av laks**

Solgt mengde av laks er gjennomsnittlig antall kilo rund oppdrettslaks solgt i 2007.

Vi har definert rund oppdrettslaks som vekt på fisken etter sulting og bløgging. Er mengde fisk oppgitt i sløyd vekt har vi multiplisert med 1,125 for å finne rund vekt.

#### ✓ **Solgt mengde av regnbueørret**

Solgt mengde av regnbueørret er gjennomsnittlig antall kilo rund oppdrettsørret solgt i 2007.

Vi har definert rund oppdrettsørret som vekt på fisken etter sulting og bløgging. Er mengde fisk oppgitt i sløyd vekt har vi multiplisert med 1,125 for å finne rund vekt.

#### ✓ **Produksjon av fisk**

(Solgt mengde (laks og regnbueørret) + Beholdning av frossenfisk per 31.12.) + ((beholdning av levende fisk 31.12. (kg) - beholdning av levende fisk 01.01. (kg)) / 1,1111).

For å unngå å få en blanding av ulike vekttyper (levende/rund/sløyd) i produksjonsberegningen har vi valgt å omregne levende fisk til rundvekt. Rundvekt er i lønnsomhetsundersøkelsen vekt etter sulting og bløgging.

Omregningsfaktor fra levende vekt til rundvekt etter sulting og bløgging er satt til 1,1111.

#### ✓ **Produksjon per årsverk**

Antall kilo produsert fisk dividert med antall utførte årsverk. Produksjon er definert som salg +/- beholdningsendring (kg). Gir uttrykk for produktivitet.

#### ✓ **Antall årsverk**

Antall årsverk som er utført i anlegget i løpet av året. Vi bruker det samme timetallet per årsverk som Budsjettnemda for jordbruket, der et årsverk er satt til 1845 timer. Både lønnet og ulønnet arbeidsinnsats er tatt med.

#### ✓ **Økonomisk førfaktor**

Er i undersøkelsen definert som :

(Fôrlager 1.1. + fôrkjøp - fôrlager 31.12)

Produksjon av fisk

#### ✓ **Salgspris per kilo solgt laks**

Salgsinntekt av laks dividert på solgt mengde av laks.

#### ✓ **Salgspris per kilo solgt regnbueørret**

Salgsinntekt av regnbueørret dividert på solgt mengde av regnbueørret.

#### ✓ **Salgspris per kilo solgt fisk (laks og regnbueørret)**

Salgsinntekt av laks og regnbueørret dividert på solgt mengde av laks og regnbueørret.

#### ✓ **Produksjonsverdi**

Produksjon er definert som salg +/- beholdningsendring. Produksjonsverdi blir da sum salgsinntekt pluss sum beholdningsendring.

#### ✓ **Kalkulatorisk rente på egenkapital**

Kalkulatorisk rente på egenkapital er regnet ut på bakgrunn av egenkapitalen per 31.12. For gjennomsnittsanlegget er kalkulatorisk rente på egenkapitalen for hvert selskap summert og deretter delt på antall selskap i utvalget.

For hvert selskap blir beregningene gjort på følgende måte:

- Hvis egenkapital er mindre eller lik 0, er kalkulatorisk rente på egenkapitalen lik 0.
- Hvis egenkapital er større enn 0, blir kalkulatorisk rente på egenkapitalen regnet ut etter følgende formel:

$$Kr = R*((EK/SE)*DM) + N*((EK/SE)+(OM+FA))$$

Der:

Kr	=	Kalkulatorisk rente på egenkapitalen
R	=	Realrente
N	=	Nominell rente
EK	=	Sum egenkapital
DM	=	Varige driftsmidler
FA	=	Finansielle anleggsmidler
SE	=	Sum eiendeler
OM	=	Omløpsmidler

Sum egenkapital (EK) er beregnet som sum eiendeler fratrukket sum gjeld.

Realrente benyttes ved renteberegning av de varige driftsmidlenes andel av egenkapitalen ved beregningen av kalkulatorisk avskrivninger (blandet prinsipp).

Kalkulatorisk rente på egenkapital og kalkulatoriske avskrivning (blandet prinsipp) legges til grunn ved beregning av lønnsevne i oppdrettsnæringen.

En forutsetter at finansiering av de forskjellige aktivapostene har lik egenkapitalandel. Vi har følgende sammenheng mellom realrente og nominell rente:

$$\text{Realrente} = \frac{\text{Nominell rente} - \text{inflasjonsrate}}{1 + \text{inflasjonsrate}}$$

Ved beregning av effektiv rente har vi tatt utgangspunkt i realrente for norske statsobligasjoner med 10 års løpetid. Den gjennomsnittlige effektive renten ble beregnet til 4,78 prosent i 2007. Inflasjonen for 2007 er beregnet til 0,76 prosent. Dermed blir realrenten 3,99 prosent for 2007.

En har sett bort fra latent skatt på merverdi ved beregning av egenkapital.

#### ✓ **Kalkulatorisk avskrivning (blandet prinsipp)**

Utgangspunktet er lineære avskrivninger basert på gjenanskaffelseskost, men det må korrigeres for finansieringsvirkningen av gjeldsandel. Vi har gått ut fra at gjeldsandelen av de varige driftsmidlene er den samme som for selskapet som helhet.

Formålet med avskrivningene er å holde en konstant egenkapitalandel av driftsmidlene under forutsetning av at driftsmidlene skal gjenanskaffes.

Vi har valgt som prinsipp at egenkapitalandelen av de varige driftsmidlene blir avskrevet lineært basert på gjenanskaffelseskost. Gjeldsandelen blir avskrevet lineært basert på historisk kostpris (byggesum/kjøpesum justert med senere påkostninger).

Dersom egenkapitalen i anlegget er 0 eller mindre blir driftsmidlene avskrevet lineært basert på historisk kostpris. For 2007 er det egenkapital-

andelen per 31.12. som er grunnlaget for beregningen.

For å regne ut gjenanskaffelsesverdi av driftsmidlene har vi tatt utgangspunkt i den historiske kostpris for hvert enkelt driftsmiddel, og ved hjelp av engrosprisindeksens deleindekser kommet frem til et uttrykk for driftsmiddelets gjenanskaffelsesverdi.

#### ✓ **Lønnsevne**

Gir uttrykk for hvor mye virksomheten egentlig kunne betale til innsatsfaktoren arbeidskraft etter at andre faste og variable kostnader er dekket i samsvar med det som blir sett på som rimelig i driftsøkonomisk forstand. Lønnsevne er definert som:

(Sum driftsinntekt pluss beholdningsendring levende fisk og beholdningsendring frossenfisk pluss finansinntekter) fratrukket (smoltkostnad, førkostnad, forsikringskostnad, slaktekostnad, kostnader vedrørende annen virksomhet, annen driftskostnad, kalk. avskrivning (BL) og kalk. rente på egenkapitalen.

#### ✓ **Lønnsevne per årsverk**

Lønnsevne dividert på antall årsverk.

### **G4. BEREGNEDE NØKKELTALL**

#### ✓ **Totalrentabilitet**

Gir uttrykk for avkastningen på totalkapitalen i virksomheten.

Definisjon:

$$\frac{(\text{Driftsresultat} + \text{Finansinntekt}) * 100}{\text{Sum eiendeler (31.12.)}}$$

#### ✓ **Driftsmargin**

Definisjon:

$$\frac{\text{Driftsresultat} * 100}{\text{Sum driftsinntekt}}$$

#### ✓ **Overskuddsgrad**

Definisjon:

$$\frac{(\text{Driftsresultat} + \text{Finansinntekter}) * 100}{\text{Produksjonsverdi}}$$

#### ✓ **Likviditetsgrad 1**

Definisjon:

$$\frac{\text{Sum omløpsmidler} * 100}{\text{Sum kortsiktig gjeld}}$$

#### ✓ **Likviditetsgrad 2**

Definisjon:

$$\frac{(\text{Omløpsmidl.} - \text{Beh.verdi lev. fisk og fros.fisk})}{\text{Sum kortsiktig gjeld} * 100}$$

✓ **Rentedekningsgrad**

Definisjon:

$$\frac{(\text{Driftsresultat} + \text{Finansinntekter}) * 100}{\text{Finanskostnader}}$$

✓ **Egenkapitalandel**

Definisjon:

$$\frac{\text{Sum egenkapital} * 100}{\text{Sum eiendeler}}$$

✓ **Andel av kortsiktig gjeld**

Definisjon:

$$\frac{\text{Sum kortsiktig gjeld} * 100}{\text{Sum eiendeler}}$$

✓ **Andel av langsiktig gjeld**

Definisjon:

$$\frac{(\text{Avs. for forplikt.} + \text{Langsiktig gjeld}) * 100}{\text{Sum eiendeler}}$$

## **G5. BEREGNEDE KOSTNADER PER KG PRODUSERT FISK**

Hver kostnadsart er dividert med produksjon av fisk, slik at vi får kostnad per kilo (rundvekt)



## H. SUMMARY IN ENGLISH

The main results from the profitability survey of Norwegian fish farms in 2007 are as follows:

- lower profitability
- lower sales price per kilo
- higher production costs per kilo, but
- higher productivity

The survey is based on collected data from a sample of 110 farms with production and sale of Atlantic salmon and Rainbow trout. These 110 farms employed 602 licences for production of Atlantic salmon and Rainbow trout. This is 66 per cent of the number of licences that were in production in 2007.

The figures given in this report are *ordinary averages* based on all companies in the sample.

Due to an on-going integration in the industry each company contains more licences than before. Several companies have also licences in more than one county. It is therefore not possible to present results per county.

### H1. RESULTS

The total profit on ordinary activities before taxation in the fish farming industry has been calculated to approximately 2.2 billion NOK in 2007. For 2006 the total profit before taxation was calculated to 5.9 billion NOK.

Some key figures as regards the *average* firm in the sample are given in the table below.

Table H.1.1		2006	2007
Sales price per kilo (salmon/trout)	NOK	26.12	20.99
Production costs per kilo	NOK	14.74	15.96
Total costs per kilo	NOK	16.83	18.21
Profit per kilo	NOK	9.29	2.78
Economic feed conversion ratio		1.19	1.21
Number of man-year		12.6	12.8

The main explanation for this negative development is a decrease in average sales price of Atlantic salmon and Rainbow trout. An increase in

the production costs per kilo has also contributed to the reduced in profitability.

Average sales prices of Atlantic salmon decreased with 18.8 per cent from 2006 to 2007. The average sales price of Atlantic salmon was NOK 21.26 in 2007.

The average price of Rainbow trout decreased with 27.4 per cent from 2006 to 2007. Average sales price of Rainbow trout was NOK 18.62 in 2007.

In table H.1.2. the average key figures for 2006 and 2007 are presented. Figures in per cent.

Table H.1.2.	2006	2007
Return on Total Assets	30.3	12.2
Operating Margin	30.0	13.2
Profit Margin	31.3	14.5
Current Ratio	175.7	144.4
Quick Ratio	79.4	77.5
Interest Cover	1 328.4	444.8
Equity Ratio	25.8	12.9
Short-term liabilities Ratio	34.5	37.7
Long-term liabilities Ratio	39.8	49.4

The key figures in the table above confirm the negative development in profitability from 2006 to 2007.

### H2. PRODUCTIVITY

Productivity, calculated as average production per man/year, increased from 2006 to 2007. Average production per man/year was 436 694 kilo in 2007.

The development in average production per man/year is presented in Table H.2.1. Figures in kilo.

Year	Production per man-year
1985	30 254
1990	61 401
1995	152 418
2000	306 974
2001	313 244
2002	349 744
2003	354 304
2004	346 830
2005	391 127
2006	392 397
2007	436 694



Historically, the Norwegian fish farming industry has increased their productivity considerable, for example production per man/year was only 152 418 kilo in 1995.

### H3. PRODUCTION COSTS PER KILO

Production costs per kilo increased from NOK 14.74 in 2006 to NOK 15.96 in 2007. The main reason for this negative development was higher raw material costs, feeding and smolt costs, in the period.

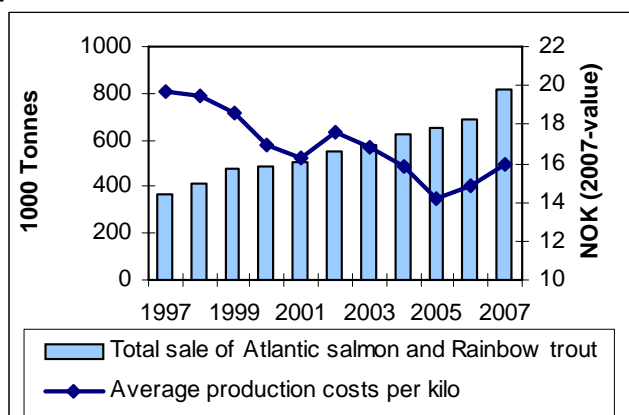
Also an increase in losses due to disease contributed to the negative development in the production costs from 2006 to 2007.

Average production costs per kilo produced fish for 2006 and 2007 are given in table H.3.1.

		<b>2006</b>	<b>2007</b>
Smolt costs	NOK	1.58	2.13
Feeding costs	NOK	8.36	9.07
Insurance costs	NOK	0.16	0.15
Wages and salaries	NOK	1.43	1.38
Estimated depreciation	NOK	0.74	0.89
Other operating expenses	NOK	2.23	1.91
Net Financial expenses	NOK	0.23	0.43
<b>PROD. COSTS PER KILO</b>	<b>NOK</b>	<b>14.74</b>	<b>15.96</b>

Figure 7 presents the development in the total sale of Atlantic salmon and Rainbow trout and average production costs per kilo (in 2007-value) in the period 1997-2007.

**FIGURE 7**  
**Total sale of Atlantic salmon and Rainbow trout and average production costs per kilo in the period 1997-2007.**



## H4. AVERAGE RESULTS FOR NORWEGIAN FISH FARMS

### H.4.1. SAMPLE

		2005	2006	2007
Number of companies	No.	133	121	110
Number of licenses	No.	666	621	602
Average number of licenses per companies	No.	5.0	5.1	5,5

### H.4.2. PROFIT AND LOSS ACCOUNT

		2005	2006	2007
Sales revenues of salmon	NOK	72 203 405	96 487 475	97 493 991
Sales revenues of rainbow trout	NOK	7 788 072	11 257 930	9 427 646
Compensations	NOK	359 762	375 456	386 677
Other ordinary earnings	NOK	5 298 708	7353 807	8 373 173
<b>OPERATING REVENUES</b>	<b>NOK</b>	<b>85 649 947</b>	<b>115 474 668</b>	<b>115 681 488</b>
Smolt costs	NOK	7 483 024	7 796 301	11 912 877
Feeding costs	NOK	30 100 788	41 169 019	50 813 873
Insurance costs (fish)	NOK	871 717	792 712	850 768
Slaughter costs and freight charges	NOK	9 644 811	10 283 446	12 605 498
Changes in live stock (estimated)	NOK	3 185 616	7 596 257	6 976 709
Changes in frozen fish stock	NOK	-688 725	667 063	543 790
Wages and salaries	NOK	5 570 728	7 064 525	7 756 847
Estimated depreciation	NOK	3 338 723	3 636 493	4 966 441
Costs not related to production of fish	NOK	1 950 325	1 505 147	1 209 693
Other operating expenses	NOK	9 489 808	16 834 978	17 841 891
<b>OPERATIONAL EXPENDITURE</b>	<b>NOK</b>	<b>65 953 033</b>	<b>80 819 301</b>	<b>100 437 390</b>
<b>OPERATING PROFIT</b>	<b>NOK</b>	<b>19 696 914</b>	<b>34 655 367</b>	<b>15 244 098</b>
Net Financial Expenses	NOK	2 213 874	1 131 940	2 407 604
<b>PROFIT ON ORD. ACTIVITIES BEFORE TAXATION</b>	<b>NOK</b>	<b>17 483 040</b>	<b>33 523 427</b>	<b>12 836 494</b>

### H.4.3. BALANCE SHEET

		2005	2006	2007
Tangible fixed assets (estimated)	NOK	32 062 447	36 001 810	48 908 866
Long-term fixed asset investments	NOK	7 765 463	11 111 292	13 033 050
<b>CAPITAL ASSETS</b>	<b>NOK</b>	<b>39 827 910</b>	<b>47 113 102</b>	<b>61 941 916</b>
Stock of raw materials (feed)	NOK	1 267 007	1 357 187	1 586 888
Stock of live fish (estimated)	NOK	33 252 405	38 413 902	32 887 765
Stock of frozen fish	NOK	569 775	1 276 718	1 394 412
Debtors and current assets investments	NOK	14 338 722	21 648 946	34 384 408
Cash at bank and in hand	NOK	5 647 144	9 718 647	3 794 981
<b>CURRENT ASSETS</b>	<b>NOK</b>	<b>55 075 053</b>	<b>72 415 400</b>	<b>74 048 453</b>
<b>TOTAL ASSETS</b>	<b>NOK</b>	<b>94 902 963</b>	<b>119 528 502</b>	<b>135 990 369</b>
<b>EQUITY (estimated)</b>	<b>NOK</b>	<b>23 789 286</b>	<b>30 793 588</b>	<b>17 529 386</b>
Provisions for liabilities and charges	NOK	8 338 667	13 993 754	15 161 427
Other long-term liabilities	NOK	34 729 969	33 531 978	52 012 204
Amounts owed to credit institutions	NOK	12 294 766	9 225 411	16 823 806
Trade creditors	NOK	6 682 779	8 942 829	9 097 381
Other short term liabilities	NOK	9 067 496	23 040 942	25 366 166
Total short term liabilities	NOK	28 045 041	41 209 182	51 287 353
<b>TOTAL LIABILITIES</b>	<b>NOK</b>	<b>71 113 677</b>	<b>88 734 914</b>	<b>118 460 984</b>
<b>TOTAL EQUITY AND LIABILITIES</b>	<b>NOK</b>	<b>94 902 963</b>	<b>119 528 502</b>	<b>135 990 369</b>

#### H.4.4. SALE, ESTIMATED PRODUCTION, A/O

		2005	2006	2007
Sale of Atlantic salmon	Kilo	3 339 465	3 685 573	4 586 821
Sale of Rainbow trout	Kilo	367 115	438 884	506 244
Production of fish	Kilo	4 036 435	4 924 577	5 601 431
Production per man-year	Kilo	391 127	392 397	436 694
Number of man-year		10.3	12.6	12.8
Feed conversion ratio		1.23	1.19	1.21
Sales price per kilo, salmon	NOK	21.62	26.18	21.26
Sales price per kilo, rainbow trout	NOK	21.21	25.65	18.62
Sales price per kilo, salmon and rainbow trout	NOK	21.58	26.12	20.99
Production value	NOK	82 488 368	116 008 725	114 442 136
Production value per man-year	NOK	7 993 059	9 243 723	8 922 035
Estimated interest on equity	NOK	846 627	1 220 228	1 083 243
Estimated depreciation (mix. Principle)	NOK	3 414 625	3 738 865	4 747 634
Wage paying ability	NOK	22 131 239	39 265 352	19 728 905
Wage paying ability per man-year	NOK	2 144 500	3 128 713	1 538 087

#### H.4.5. ESTIMATED FINANCIAL RATIOS

		2005	2006	2007
Return on Total Assets	%	21.8	30.3	12.2
Operating Margin	%	23.0	30.0	13.2
Profit Margin	%	25.1	31.3	14.5
Current Ratio	%	196.4	175.7	144.4
Quick Ratio	%	75.8	79.4	77.5
Interest Cover	%	639.0	1 328.4	444.8
Equity Ratio	%	25.1	25.8	12.9
Short-term liabilities Ratio	%	29.6	34.5	37.7
Long-term liabilities Ratio	%	45.4	39.8	49.4

#### H.4.6. ESTIMATED COSTS PER KILO PRODUCED ATLANTIC SALMON AND RAINBOW TROUT

		2005	2006	2007
Smolt costs	NOK	1.85	1.58	2.13
Feeding costs	NOK	7.46	8.36	9.07
Insurance costs (fish)	NOK	0.22	0.16	0.15
Wages and salaries	NOK	1.38	1.43	1.38
Estimated depreciation	NOK	0.83	0.74	0.89
Other operating expenses	NOK	1.52	2.23	1.91
NET Financial Expenses	NOK	0.55	0.23	0.43
<b>PRODUCTION COSTS PER KILO</b>	<b>NOK</b>	<b>13.80</b>	<b>14.74</b>	<b>15.96</b>
Slaughter costs and freight charges	NOK	2.39	2.09	2.25
<b>TOTAL COSTS PER KILO</b>	<b>NOK</b>	<b>16.19</b>	<b>16.83</b>	<b>18.21</b>

## H5. DEFINITIONS

Operating revenues	- Sales revenues of Atlantic salmon and Rainbow trout + compensations + other operating revenues
Operating expenses	- Smolt costs + feeding costs + insurance costs + slaughter costs – changes in live stock – changes in frozen fish stock + wages and salaries + estimated depreciation + costs not related to production of fish + other operating expenses
Operating profit	- Operating revenues – operating expenses
Profit before taxation	- Operating profit + financial revenues – financial expenses
Wage paying ability per man-year	- Wage paying ability / number of man-year
Number of man-year	- Number of working hour / 1845
Return on Total Assets	- (Profit before taxation plus financial expenses / total assets) * 100
Operating Margin	- (Operating profit / operating revenues) * 100
Profit Margin	- ((Operating profit + financial revenues)/Production value)*100
Current Ratio	- (Current assets / current liabilities) * 100
Acid Test Ratio	- (Current assets less live stocks / current liabilities) * 100
Interest Cover	- (Profit before taxation plus financial expenses / financial expenses) * 100
Equity Ratio	- (Shareholders' funds / total assets) * 100
Short-term liabilities Ratio	- (Short-term liabilities / total assets) * 100
Long-term liabilities Ratio	- (Long-term liabilities / total assets) * 100
Smolt costs	- Total smolt costs / production of fish
Feeding costs	- Total feeding costs / production of fish
Insurance costs	- Total insurance costs / production of fish
Wages and salaries	- Total wages and salaries / production of fish
Estimated depreciation	- Total estimated depreciation / production of fish
Other operating expenses	- Total other operating expenses / production of fish
Net Financial expenses	- (Total financial expenses – total financial revenues) / production of fish
Production costs per kilo	- Smolt costs + feeding costs + insurance costs + wages and salaries + estimated depreciation + other operating expenses + Net financial expenses



## **I. VEDLEGG - SKJEMA**

# LØNNSOMHETSSKJEMA AKVAKULTUR 2007

Fiskeridirektoratet  
Postboks 2009 Nordnes  
5817 BERGEN

**MATFISK-/STAMFISKTILLATELSER FOR ATLANTISK LAKS OG REGNBUEØRRET**  
(Etter Lov nr 79 av 17. juni 2005, §24 plikter alle å gi oppgave)

Organisasjonsnummer:

Tillatelseskapasitet:

Tillatelsenummer:

**ÅRSREGNSKAP (INKL. REGNSKAPSNOTER) FOR 2007 SKAL VEDLEGGES LØNNSOMHETSSKJEMAET VED RETUR TIL FISKERIDIREKTORATET.**

**SPESIFISERT RESULTATREGNSKAP ELLER EN SPESIFISERING AV POSTENE VAREKOSTNAD OG ANNEN DRIFTSKOSTNAD KAN VEDLEGGES ISTEDEFOR Å FYLLE UT SKJEMAETS SIDE 2.**

## DEL 1.

**SKAL BESVARES AV ALLE**

### SPØRSMÅL A (SE RETTLEDNING):

- 1.) Omfatter vedlagte skjema og årsregnskap for 2007 andre tillatelser enn nevnt ovenfor ?
- 2.) Dersom ja, hvilke tillatelser gjelder skjema og årsregnskapet for 2007 ?:

Ja

Nei

Tillatelsenummer? \_\_\_\_\_

**Nb! Det kan kun føres felles skjema for matfisk-/stamfisktilletelser med felles årsregnskap.**

### SPØRSMÅL B (SE RETTLEDNING):

Hadde selskapet andre inntekter enn fra slakt av egenprodusert atlantisk laks og regnbueørret i 2007?

Ja

Nei

Dersom ja, - Angi hva slags inntekt ?:

\_\_\_\_\_

- Hvor høy var denne inntekten?:

\_\_\_\_\_

### SPØRSMÅL C (SE RETTLEDNING):

Har selskapet mottatt forsikringsutbetaling i 2007 som følge av tap av fisk?

Ja

Nei

Dersom ja - hvor høy var denne utbetalingen?:

Kr \_\_\_\_\_

### SPØRSMÅL D (SE RETTLEDNING):

1.) Hvor stort var lageret av fôr per 01.01. og 31.12.?

kg

2.) Hvor stort var lager av frossenfisk 01.01. og 31.12.?

kg

3.) Hvor mye fôr ble innkjøpt i 2007?

kg

01.01.07	31.12.07
2007	

### SPØRSMÅL E (SE RETTLEDNING)

Hva var gjennomsnittlig vekt per stk smolt på utsettingstidspunktet i 2007?

- Atlantisk laks, utsatt i 2007:

Gram \_\_\_\_\_

- Regnbueørret, utsatt i 2007:

Gram \_\_\_\_\_

**DEL 2.**

**DET ER KUN NØDVENDIG Å FYLLE UT POSTER SOM IKKE ER SPESIFISERT I VEDLAGTE ÅRSREGNSKAP ELLER VEDLAGTE SPESIFISERINGER.**

**SPØRSMÅL F (SE RETTLEDNING): Spesifisering av varekostnad i resultatregnskapet**

- 1.) Innkjøp av smolt Kr \_\_\_\_\_
- 2.) Innkjøp av fôr Kr \_\_\_\_\_
- 3.) Forsikringskostnad (fisk) Kr \_\_\_\_\_
- 4.) Endringer i varebeholdning (fisk) Kr \_\_\_\_\_

**SPØRSMÅL G (SE RETTLEDNING): Spesifisering av slaktekostnader i resultatregnskapet**

- 1.) **VED LEIESLAKTING (INKL. EVENTUELLE FRAKTKOSTNADER)**  
Hvor mye betalte selskapet i slaktekostnader (bokførte kostnader) Kr \_\_\_\_\_
- 2.) **VED EGET SLAKTERI/PAKKERI**  
Hvor mye utgjorde kostnadene i forbindelse med slakting av egen fisk (bokførte kostnader)?
- Lønnskostnader Kr \_\_\_\_\_
- Emballasje Kr \_\_\_\_\_
- Frakt Kr \_\_\_\_\_
- Annet Kr \_\_\_\_\_

**SPØRSMÅL H (SE RETTLEDNING): Spesifisering av varer i balanseregnskapet**

- 1.) Beholdningsverdi av fôr pr. 31.12. Kr \_\_\_\_\_
- 2.) Beholdningsverdi av frossenfisk pr. 31.12. Kr \_\_\_\_\_

**SPØRSMÅL I (SE RETTLEDNING): Spesifisering av kjøp og salg av varige driftsmidler i 2007**

Pkt 1. Driftsmidler	Pkt 2. Innkjøpsår	Pkt. 3. Opprinnelig kjøpesum	Pkt. 4. Materiale (eks. jern, plast etc.)
	20	Kr	
	20	Kr	
	20	Kr	
	20	Kr	
	20	Kr	
	20	Kr	
	20	Kr	

Dersom Fiskeridirektoratet har spørsmål til utfyllingen kan man henvende seg til:

Navn: _____	Telefonnr: _____
	Telefaksnr: _____
	E-post: _____
For Firma - selskapsnavn, dato og underskrift	



# Statistikk for akvakultur 2007

## Matfisk, stamfisk og/eller FoU tillatelser

### Atlantisk laks, regnbueørret og ørret

(Etter Lov nr 79 av 17. juni 2005, §24 plikter alle å gi oppgave)

Organisasjonsnummer:  
Internt registreringsnummer:  
Gjelder tillatelse(n):

	Ja	Nei
Har det vært produksjon av fisk i selskapet i 2007?		
Benyttet reelt volum i m <sup>3</sup> per 31.12.2007 <sup>1)</sup>		

1) Kilde: Månedlig luse- og biomasserapportering per 01.02.08

**SVARFRIST 25. MARS 2008**

**Tabell 1. PRODUKSJONSOVERSIKT for 2007 (antall)**

	Beholdning per 01.01 <sup>1)</sup>	Utsett <sup>1)</sup>	Uttak 04/05-generasj.	Uttak 06-generasj.	Uttak 07-generasj.	Tap/Svinn	Beholdning per 31.12. <sup>1)</sup>
Atlantisk laks							
Regnbueørret							
Brunørret / Sjørret							

1) Kilde: Månedlig luse- og biomasserapportering per 01.02.08

**Tabell 2. BEHOLDNING PER 31.12.2007 (antall og gjennomsnittsvekt per stk.)**

	04/05-generasjon		06-generasjon		07-generasjon	
	Stk <sup>1)</sup>	Gj. snitt vekt <sup>1)</sup>	Stk <sup>1)</sup>	Gj. snitt vekt <sup>1)</sup>	Stk <sup>1)</sup>	Gj. snitt vekt <sup>1)</sup>
Atlantisk laks						
Regnbueørret						
Brunørret / Sjørret						

1) Kilde: Månedlig luse- og biomasserapportering per 01.02.08

**Tabell 3. KJØP og INTERNE MOTTAK av settefisk/smolt i 2007**

	Kjøp		Interne mottak		Totalt inntak	
	Stk.	Beløp i kr (ekskl. mva)	Stk.	Beløp i kr (ekskl. mva)	Stk.	Beløp i kr (ekskl. mva)
Atlantisk laks						
Regnbueørret						
Brunørret / Sjørret						

**Tabell 4a. SALG av fisk i 2007 (levende og slaktet)**

	Atlantisk laks		Regnbueørret		Brunørret / Sjørret	
	Mengde	Beløp i kr (ekskl. mva)	Mengde	Beløp i kr (ekskl. mva)	Mengde	Beløp i kr (ekskl. mva)
Sløyd fisk (med hode)	kg		kg		kg	
Sløyd fisk (hodekappet)	kg		kg		kg	
Rund fisk (rund vekt)	kg		kg		kg	

**Tabell 4b. SALG og INTERNE OVERFØRINGER av rogn i 2007**

	Atlantisk laks		Regnbueørret		Brunørret / Sjørret	
	Mengde	Beløp i kr (ekskl. mva)	Mengde	Beløp i kr (ekskl. mva)	Mengde	Beløp i kr (ekskl. mva)
Rogn/øyerogn – målt i liter						
Rogn/øyerogn – målt i stk						

**Tabell 5. GENERELLE OPPLYSNINGER**

<b>Leppefisk</b>	Har selskapet kjøpt/selvfishet leppefisk i 2007? <input type="checkbox"/> Ja <input type="checkbox"/> Nei	Dersom ja: Antall stk	Beløp (i kr)
<b>Frossenfisk (Ikke solgt)</b>	Hadde selskapet frossenfisk på lager per 31.12. 2007 ? <input type="checkbox"/> Ja <input type="checkbox"/> Nei	Dersom ja: Antall kg: Laks:	Ørret:

**Tabell 6. TAP/SVINN i produksjon av fisk i 2007 (Alt tap/svinn i tabell 1 skal fordeles på årsak her)**

Årsak (se rettleiding):	Atlantisk laks	Regnbueørret	Brunørret / Sjørørret
	Stk	Stk	Stk
Død fisk			
Utkast fra slakteri			
Rømming			
Annet			
Tellefeil			
I alt			

**Tabell 7. ARBEIDSINNSATS i 2007. (Gjelder arbeid knyttet til produksjon på tillatelsen(e), inkl. adm.)**

		Antall personer		Antall timer	
		Menn	Kvinner	Menn	Kvinner
Betalt arbeidstid	Fast ansatt				
	Sesongarbeidere				
Ubetalt arbeidstid	Timer				

**Tabell 8. KJØP og SALG av varige driftsmidler i 2007**

	Kjøp (kr)	Salg (kr)
Driftsbygninger		
Sjøanlegg (f.eks. merder, nøter etc.)		
Diverse maskiner (f.eks. fôrautomater, datautstyr)		
Transportmidler og annet		
I alt		

**Merknader og kommentarer (legg ved eget ark dersom det er for liten plass til å skrive på)**

For firma. Dato og underskrift:	Adresse:	Telefon: Mobiltelefon: Telefaks: E-post: