

Økonomiske analyser fiskeoppdrett

Lønnsomhetsundersøkelse for matfiskproduksjon, laks og ørret

ÅR 2006



FISKERIDIREKTORATET

Postboks 2009 Nordnes, 5817 Bergen
Telefon: 03495, faks: 55 23 80 90
Besøksadresse: Strandgaten 229 Bergen
E-post: postmottak@fiskeridir.no
www.fiskeridir.no

ISSN 1502-4458

Livet i havet - vårt felles ansvar

FISKERIDIREKTORATET

Lønnsomhetsundersøkelse for matfiskproduksjon Laks og Ørret

Omfatter selskaper med produksjon
av laks og regnbueørret i sjøvann.

2006

FORORD

Fiskeridirektoratet legger med dette frem resultater fra sin lønnsomhetsundersøkelse for matfiskproduksjon for regnskapsåret 2006. Undersøkelsen omfatter selskaper med produksjon av laks og regnbueørret i sjøvann. Rapporten er i sin helhet lagt ut på Fiskeridirektoratets hjemmeside (<http://www.fdir.no>). Tabeller med resultater for årene 1986-2006 er publisert på samme hjemmeside.

Førstekonsulent Merete Fauske ved Statistikkavdelingen har hatt hovedansvaret for gjennomføring av undersøkelsen og utarbeidelse av meldingen.

Bergen, oktober 2007

Peter Gullestad

Per Sandberg

INNHOOLD

A. SAMMENDRAG	
A1. Definisjoner	9
A2. Utvalget	9
A3. Samlet resultat for matfisknæringen	9
A4. Det økonomiske resultatet	9
A5. Produktivitet	10
A6. Produksjonskostnad per kg	10
A7. Resultat fordelt etter størrelse på selskapet	11
A8. Spredning	11
B. OM UNDERSØKELSEN	
B1. Endringer	13
B2. Rapportinnhold	13
B3. Usikkerhet	13
B4. Representativitet	14
C. RESULTATANALYSE - HELE LANDET	
C1. Produksjon og produktivitet	15
C2. Inntekt	15
C3. Kostnadsutvikling	16
C4. Fôrfaktor	19
C5. Investeringer i nytt driftsutstyr	20
C6. Lønnsomhet	20
C7. Likviditet og soliditet	21
D. RESULTATANALYSE - ETTER STØRRELSE	
D1. Bakgrunn	23
D2. Gruppene	23
D3. Utvalg	23
D4. Resultater	23
E. RESULTATANALYSE – REGIONER	
E1. Utvalg	27
E2. Økonomisk resultat	27
E3. Produksjonskostnad per kilo	28
E4. Fôrfaktor	29
F. TABELLVERK	
F1. Gjennomsnittresultater for hele landet	31
F2. Gjennomsnittresultater for gruppe 1 – ”små” selskap	33
F3. Gjennomsnittresultater for gruppe 2 – ”mellomstore” selskap	35
F4. Gjennomsnittresultater for gruppe 3 – ”store” selskap	37
F5. Spredningstabeller	39
G. DEFINISJONER BRUKT I TABELLENE:	
G1. Resultatregnskap	43
G2. Balanseregnskap	44
G3. Salg, beregnet produksjon og andre lønnsomhetstall	45
G4. Beregnede nøkkeltall	46
G5. Beregnede kostnader per kilo produsert fisk	47

H. SUMMARY IN ENGLISH:

H1. Results	49
H2. Productivity	49
H3. Production costs per kilo	50
H4. Average results for Norwegian fish farms (tables)	51
H5. Definitions	53
I. VEDLEGG - SKJEMA :	55

TABELLINNHOLD

F1. HELE LANDET:

Utvalg	31
Resultatregnskap	31
Balanseregnskap	31
Salg, beregnet produksjon og andre lønnsomhetsmål	32
Beregnete nøkkeltall	32
Beregnete kostnader per kilo produsert fisk	32

F2. GRUPPE 1 – SMÅ SELSKAP

Utvalg	33
Resultatregnskap	33
Balanseregnskap	33
Salg, beregnet produksjon og andre lønnsomhetsmål	34
Beregnete nøkkeltall	34
Beregnete kostnader per kilo produsert fisk	34

F3. GRUPPE 2 – MELLOMSTORE SELSKAP

Utvalg	35
Resultatregnskap	35
Balanseregnskap	35
Salg, beregnet produksjon og andre lønnsomhetsmål	36
Beregnete nøkkeltall	36
Beregnete kostnader per kilo produsert fisk	36

F4. GRUPPE 3 – STORE SELSKAP

Utvalg	37
Resultatregnskap	37
Balanseregnskap	37
Salg, beregnet produksjon og andre lønnsomhetsmål	38
Beregnete nøkkeltall	38
Beregnete kostnader per kilo produsert fisk	38

F5. SPREDNINGSTABELLER:

Produksjonskostnad per kilo for hvert enkelt selskap	39
Fôrfaktor for hvert enkelt selskap	40
Driftsmargin for hvert enkelt selskap	41
Standardavvik, maksimum og minimum for resultat før skattekostnad, solgt mengde (laks og regnbueørret), produksjonskostnad per kilo, fôrfaktor og driftsmargin	42

DIAGRAMOVERSIKT

FIGUR 1:

Gjennomsnittlig driftsmargin og produksjonskostnad per kilo 1996-2006 11

FIGUR 2:

Gjennomsnittlig salgspris per kilo (laks og regnbueørret) 1996-2006 16

FIGUR 3:

Totalt solgt mengde og gjennomsnittlig produksjonskostnad per kilo 1996-2006 16

FIGUR 4:

Gjennomsnittlig fortjeneste per kilo for hele landet 1996-2006 21

FIGUR 5:

Gjennomsnittlig driftsmargin per region i 2006 28

FIGUR 6:

Gjennomsnittlig produksjonskostnad per kilo per region i 2006 29

FIGUR 7:

Total sale of Atlantic salmon and Rainbow trout. Average production costs per kilo 1996-2006 50

A. SAMMENDRAG

A1. DEFINISJONER

I lønnsomhetsundersøkelsen fokuseres det på størrelsesnøytrale resultatbegrep.

Eksempel på størrelsesnøytrale resultatbegrep er driftsmargin, fortjeneste per kilo, salgspris per kilo og produksjonskostnad per kilo.

Resultatbegrepene defineres på følgende måte:

Salgspris per kilo (laks og regnbueørret)

Gir uttrykk for inntekt per kilo solgt laks og regnbueørret. Kun salg av egenprodusert laks og regnbueørret er med.

Driftsmargin

Gir uttrykk for hvor høyt driftsresultat selskapet har sett i forhold til selskapets driftsinntekt.

Produksjonskostnad per kilo produsert fisk

Gir uttrykk for hva det koster å produsere ett kilo laks eller regnbueørret. Produksjon er målt i rundvekt. Slaktekostnader er ikke inkludert.

Fortjeneste per kilo (rundvekt)

Gir uttrykk for fortjeneste per kilo produsert fisk. Fortjenesten fremkommer ved å ta salgspris per kilo og trekke fra de totale kostnader per kilo (inkl. slaktekostnader).

A2. UTVALGET

Oppdrettsnæringen gjennomgår stadig store forandringer i eierstruktur. Fusjonering og oppkjøp av selskap fører til at oppdrettsselskapene blir større.

Flere selskap innehar i dag tillatelser på tvers av region-/fylkesgrensene. Siden selskapene kun utarbeider ett felles årsregnskap har dette ført til at det ikke lenger er mulig å presentere rene resultat per region.

I rapporten har en derfor fokusert mest på resultater for hele landet, men noen resultater for regioner blir presentert. Se for øvrig kapittel B1 for mer detaljer.

Representativiteten i undersøkelsen er god. Undersøkelsen er basert på opplysninger fra alle typer oppdrettsselskap med matfiskproduksjon av

laks og regnbueørret (integreerte og enkeltstående selskap, små, mellomstore og store selskap).

Utvalget i årets undersøkelse representerer 68,3 prosent av alle tillatelser i drift i 2006.

Ser vi nærmere på utvalget finner vi at selskapene som inngår i undersøkelsen står for 71,2 prosent av den totale mengde slaktet laks og 84,7 prosent av den totale mengde slaktet regnbueørret. Mer detaljer om representativiteten finnes i kapittel B4.

A3. SAMLET RESULTAT FOR MATFISKNÆRINGEN

Beregninger viser at matfisknæringen hadde et samlet resultat før skatt på 5,9 milliarder kroner i 2006. En tilsvarende beregning for 2005 viser et samlet resultat før skatt på 3,2 milliarder kroner.

En del beregnede størrelser for samlet resultat er vist i tabell A.3.1. Tilsvarende tall for 2005 er tatt med for å kunne vise utviklingen det siste året. *Tall i millioner kroner.*

		2005	2006
Sum Driftsinntekter	kr	15 599	20 452
Sum Driftskostnader	kr	12 012	14 314
Driftsresultat	kr	3 587	6 138
Res. før skattekost.	kr	3 184	5 937
Driftsmargin	%	23,0	30,0

Resultatforbedringen kan først og fremst relateres til bedre markedsforhold og dermed høyere priser for laks og regnbueørret i 2006 sammenlignet med 2005.

A4. DET ØKONOMISKE RESULTAT

Lønnsomhetsundersøkelsen er basert på gjennomsnittresultater for utvalget i undersøkelsen.

Hovedkonklusjonene i lønnsomhetsundersøkelsen for selskaper med matfiskproduksjon av laks og regnbueørret i 2006 er følgende:

- et økonomisk toppår
- stabil produktivitet, men
- økte produksjonskostnad per kilo

I tabell A.4.1. vises en del økonomiske størrelser i gjennomsnitt per selskap i 2006.

Tabell A.4.1.		2006
Salgspris per kilo (laks og ørret)	kr	26,12
Produksjonskostnad per kilo	kr	14,74
Sum kostnad per kilo	kr	16,83
Fortjeneste per kilo	kr	9,29
Førfaktor		1,19
Produksjon per årsverk	kg	392 397
Antall årsverk		12,6
Gj. ant. tillatelser per selskap	stk	5,1

Den positive utviklingen i det økonomiske resultatet skyldes en kraftig økning i gjennomsnittlig salgspris. Økningen henger sammen med gode markedsforhold for laks og regnbueørret i 2006.

Gjennomsnittlig salgspris for både laks og regnbueørret økte med vel 21 prosent fra 2005 til 2006.

Gjennomsnittlig salgspris per kg laks var kr 26,18 i 2006, mens gjennomsnittlig salgspris per kilo regnbueørret var kr 25,65 i 2006.

Utviklingen i totalrentabilitet og driftsmargin bekrefter den positive utviklingen i det økonomiske resultatet fra 2005 til 2006.

Tabell A.4.2.		2005	2006
Totalrentabilitet	%	21,8	30,3
Driftsmargin	%	23,0	30,0

En gjennomsnittlig driftsmargin på 30 prosent er den høyeste oppnådde driftsmargin vi har målt i lønnsomhetsundersøkelsen. Tidligere toppmåling var i 2000 da gjennomsnittlig driftsmargin var 28,7 prosent.

A5. PRODUKTIVITET

Til tross for en økning i produksjonen av fisk var produktiviteten, målt som produksjon per årsverk, så å si uendret fra 2005 til 2006. Dette skyldes en oppgang i antall årsverk i samme periode.

Gjennomsnittlig produksjon per årsverk var 392 397 kilo i 2006.

Historisk sett har matfisknæringen hatt en betydelig økning i produktivitet. For å illustrere denne utviklingen kan vi nevne at gjennomsnittlig produksjon per årsverk i 1985 kun var på 30 254 kilo. I 1995 var produksjon per årsverk økt til 152 418 kilo.

Tabell A.5.1. viser utviklingen i gjennomsnittlig produksjon per årsverk. Tall i kilo.

År	Produksjon per årsverk
1985	30 254
1990	61 401
1995	152 418
2000	306 974
2001	313 244
2002	349 744
2003	354 304
2004	346 830
2005	391 127
2006	392 397

A6. PRODUKSJONSKOSTNAD PER KILO

Som det fremgår av tabell A.6.1. økte gjennomsnittlig produksjonskostnad per kilo fra 2005 til 2006. Økningen var på 6,8 prosent.

Økte produksjonskostnader kan først og fremst tilskrives økte førkostnader og en økning i posten "annen driftskostnad".

Vi vil imidlertid presisere at til tross for økningen i produksjonskostnadene i 2006 var kostnadene ikke like høy som i 2004. Dette gjelder også førkostnaden.

Tabell A.6.1. viser kostnader per kilo produsert fisk i gjennomsnitt per selskap for hele landet i 2005 og 2006.

Tabell A.6.1.		2005	2006
Smøltkostnad	kr	1,85	1,58
Førkostnad	kr	7,46	8,36
Forsikringskostnad	kr	0,22	0,16
Lønnskostnad	kr	1,38	1,43
Historiske avskrivninger	kr	0,83	0,74
Annem driftskostnad	kr	1,52	2,23
Netto finanskostnad	kr	0,55	0,23
PROD. KOST. PER KG	kr	13,80	14,74
Slaktekostnad inkl. fraktkost.	kr	2,39	2,09
SUM KOSTNAD PER KG	kr	16,19	16,83

Vi vil presisere at det er gjennomsnittresultater som presenteres, og at spredningen mellom de enkelte selskaper er stor.

Tabell A.6.2. viser antall selskaper fordelt på produksjonskostnad per kilo i 2006 og hvilken andel av produksjonen de representerer i utvalget.

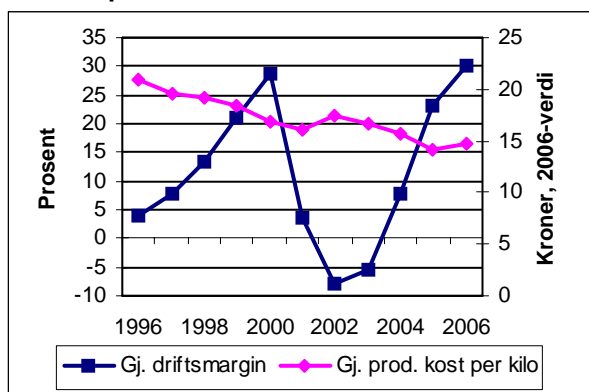
Tabell A.6.2.

Prod. kostnad per kg	Ant. selsk.	Prod. kost. per kg	% ¹⁾
Mindre enn kr 10,00	0	0	-
Mellom kr 10,00 - 15,00	50	13,82	51,8
Mellom kr 15,00 - 20,00	58	17,67	44,0
Høyere enn kr 20,00	13	23,58	4,2

1) Prosentvis salg av total slaktet mengde i lønnsomhetsundersøkelsen.

FIGUR 1

Gjennomsnittlig driftsmargin og produksjonskostnad per kilo for årene 1996-2006.



A7. RESULTAT FORDELT ETTER STØRRELSE PÅ SELSKAPET

Formålet med å presentere resultater fordelt etter selskapsstørrelse er å kunne vurdere eventuelle stordriftsfordeler.

Ved gruppering har vi tatt utgangspunkt i eierskap. Vi har gruppert selskapene i 3 størrelsesgrupper. Disse er:

- Gruppe 1 – "små" selskap: Selskap med 1 - 9 tillatelser
- Gruppe 2 – "mellomstore" selskap: Selskap med 10 - 19 tillatelser
- Gruppe 3 – "store" selskap: Selskap med 20 eller flere tillatelser

For å avdekke hvorvidt sammenslåing av tillatelser har medført stordriftsfordeler i næringen vil en måtte basere en slik undersøkelse på størrelsesnøytrale resultatbegrep.

Resultatbegrepene driftsmargin og produksjonskostnad per kilo vil være egnede indikatorer i en slik sammenheng.

Datamaterialet viser at samtlige 3 grupper hadde en kraftig forbedring i det økonomiske resultatet fra 2005 til 2006.

En sammenligning av resultatene for 2006, for de tre størrelsesgruppene, viser små forskjeller i det økonomiske resultatet.

Tabell A.7.1. viser utvikling i gjennomsnittlig driftsmargin for de 3 størrelsesgruppene de tre siste årene.

Tabell A.7.1.

		2004	2005	2006
Gruppe 1	%	7,3	22,4	29,0
Gruppe 2	%	6,6	22,2	28,9
Gruppe 3	%	9,3	23,6	30,7

Ser en på produksjonskostnad per kilo finner en at alle de tre størrelsesgruppene hadde en oppgang i gjennomsnittlig produksjonskostnad per kg fra 2005 til 2006.

Tabell A.7.2. viser utvikling i gjennomsnittlig produksjonskostnad per kilo for de 3 størrelsesgruppene de tre siste årene.

Tabell A.7.2.

		2004	2005	2006
Gruppe 1	%	15,00	13,66	15,06
Gruppe 2	%	15,27	13,99	15,80
Gruppe 3	%	15,31	13,86	14,38

Differansen i produksjonskostnad per kilo mellom de ulike gruppene var forholdsvis liten. Kr 1,42 skiller gruppene med lavest og høyest produksjonskostnad per kilo.

Mer detaljerte opplysninger om resultater for de ulike størrelsesgruppene finnes i kapittel D.

A8. SPREDNING

Gjennomsnittresultatene i undersøkelsen bygger på et utvalg av 121 selskaper. Spredningen i resultat mellom selskapene er forholdsvis stor. Spredningen i resultatet er vist i fire tabeller i tabellverket (Kapittel F).

De tre første tabellene viser produksjonskostnad per kilo, førfaktor og driftsmargin for hvert enkelt selskap i 2006. Tabellene viser de enkelte

størrelsene sammen med plasseringsnummer i forhold til det totale antall selskaper i utvalget.

Den fjerde tabellen viser gjennomsnitt, maksimumsverdi, minimumsverdi, standardavvik og standardavvik dividert på gjennomsnitt for driftsresultat, resultat før skattekostnad, solgt mengde av laks, solgt mengde av ørret, fôrfaktor, produksjonskostnad per kilo og driftsmargin i 2006.

B. OM UNDERSØKELSEN

Fiskeridirektoratet har siden 1982 utført lønnsomhetsundersøkelser av selskaper med matfiskproduksjon av laks og regnbueørret (saltvannsproduksjon).

Hjemmel for innhenting av nødvendige grunnlagsdata er gitt i lov om Akvakultur (Akvakulturloven) av 17. juni 2005. Loven gjelder produksjon av akvatiske organismer.

B1. ENDRINGER

Det er *ikke foretatt endringer* i beregningsmetode eller presentasjonsform i forhold til 2005 undersøkelsen.

B2. RAPPORTINNHOLD

Kapittel A gir et sammendraget av hovedresultatene fra denne undersøkelsen, og de viktigste konklusjonene vi kan trekke på bakgrunn av tallmaterialet.

I kapittel C presenteres gjennomsnittresultater for hele landet, basert på hele utvalget i undersøkelsen. I kapitlet forklarer vi årsaken til utviklingen og de variasjonene som identifiseres.

I kapittel D presenteres gjennomsnittresultater fordelt etter størrelse på selskapene. Her ser vi etter eventuelle forskjeller mellom "små", "mellomstore" og "store" selskap.

I kapittel E gis en kort presentasjon av utviklingen i de ulike regioner. Presentasjonen er da kun basert på selskaper med ren tilhørighet til en region.

I kapittel F presenteres tabellverk. Variabelforklaring er gitt i kapittel G

Til slutt i rapporten er det i kapittel H gitt et sammendrag av resultatene på engelsk.

✓ **Tabelloppbygging**

For hver gruppering av selskaper er det 6 ulike tabeller.

I tabellen Utvalg fremkommer antall selskaper og antall tillatelser som inngår i gruppering. I tillegg fremkommer hvor mange tillatelser grupperingens gjennomsnittsselskap består av.

I tabellen Resultatregnskap fremkommer inntekter og kostnader for gjennomsnittsselskapet.

I tabellen Balanseregnskap fremkommer eien- deler, egenkapital og gjeld per 31.12. for gjennomsnittsselskapet.

I tabellen Salg, beregnet produksjon og andre lønnsomhetsmål fremkommer flere produktivitets- mål for gjennomsnittsselskapet.

I tabellen Beregnete nøkkeltall fremkommer tall for rentabilitet, likviditet og soliditet for gjennom- snittsselskapet. Nøkkeltallene blir beregnet på grunnlag av resultat- og balanseregnskapet.

I tabellen Beregnete kostnader per kg produsert fisk fremkommer de ulike kostnadspostene per kilo. Kostnader per kilo produsert fisk blir beregnet direkte på grunnlag av tall i resultatregnskapet, samt på grunnlag av gjennomsnittlig produksjon.

Det er kun gjennomsnittresultater som presenteres i undersøkelsen. Vi vil gjøre oppmerksom på at det er store variasjoner i de økonomiske resultater både innad i regionene og fra selskap til selskap. Vi har valgt å vise variasjonene i enkelte sentrale størrelser i spredningstabellene i tabellverket.

B3. USIKKERHET

Oppdrettsnæringen gjennomgår stadig store forandringer i eierstruktur. Fusjonering og oppkjøp av tillatelser fører til at oppdrettselskapene blir større.

Noen oppdrettskonsern har valgt å operere med årsregnskap på tillatelsesnivå eller regionsnivå. Samme konsern kan derfor ha levert inn flere årsregnskap fra ulike enheter i konsernet.

Lønnsomhetsundersøkelsen er basert på gjennomsnittstall. Gjennomsnittet beregnes ut fra antall innsendte årsregnskap. Hvert årsregnskap representerer i undersøkelsen således ett selvstendig selskap.

Ett selskap kan imidlertid inngå som en del av et større konsern. Når vi omtaler de presenterte resultater i forhold til antall selskap er det dermed med henvisning til antall innleverte årsregnskap.

Hvor mange tillatelser som gjennomsnittsselskapet består av fremkommer i tabellen Utvalg.

Det er viktig å merke seg at lønnsomhetsundersøkelsen er basert på opplysninger fra alle typer oppdrettsselskap med matfiskproduksjon av laks og regnbueørret (integreerte og enkeltstående selskap, "små", "mellomstore" og "store" selskap).

B4. REPRESENTATIVITETEN

I utgangspunktet skal alle tillatelser som leverer laks og regnbueørret til slakt i undersøkelsesåret delta i Fiskeridirektoratets lønnsomhetsundersøkelse.

Det har imidlertid vist seg vanskelig for oss å ha med oppdrettsselskap med fellesregnskap for oppdrett og annen næring, eller selskaper som kombinerer produksjon av matfisk og settefisk. Dette fordi det er problematisk å skille ut regnskapstall for matfiskdelen i disse regnskapene.

Dersom den prosentvise andel av annen inntekt er mindre enn 10 prosent, 30 prosent ved oppdrettsrelatert inntekt, deltar selskapene i lønnsomhetsundersøkelsen.

Selskaper som kombinerer produksjon av matfisk og settefisk er med i utvalget dersom selskapet kan levere egen regnskapsdel for matfiskproduksjonen eller dersom settefiskproduksjonen utgjør mindre enn 30 prosent av bedriftens totale inntekter.

Når en har tatt hensyn til ovennevnte forhold ble det i mars 2007 sendt ut lønnsomhetsskjema til 171 selskaper med matfiskproduksjon av laks og regnbueørret. Svarprosenten er høy.

✓ Utvalget

Det var ifølge Fiskeridirektoratets statistikk for akvakultur totalt 909 tillatelser i drift i 2006.

En optelling av tillatelsene som inngår i årets lønnsomhetsundersøkelse viser at de 121 selskapene i alt omfatter 621 tillatelser. Med utgangspunkt i antall tillatelser i drift (909) representerer utvalget i lønnsomhetsundersøkelsen for 2006 68,3 prosent av alle tillatelser som var i drift dette året.

For å gi et mer utfyllende bilde av representativiteten i undersøkelsen vises prosentvis representasjon for ulike fylker.

Selskap som har tillatelser i flere fylker er i oversikten samlet i en egen gruppe "Flere fylker".

Den prosentvise representasjon fremkommer ved at antall tillatelser i undersøkelsen blir sett i forhold til det totale antall tillatelser som er registrert i drift i fylket.

Tabell B.4.1. viser representativitet i hvert fylke, samt i gruppen "Flere fylker" i 2006.

Tabell B.4.1.

Regioner	Utvalget i %
Hele landet	68,3
Finnmark	60,0
Troms	83,3
Nordland	76,8
Nord-Trøndelag	73,7
Sør-Trøndelag	46,7
Møre og Romsdal	68,8
Sogn og Fjordane	92,9
Hordaland	88,0
Rogaland og Agder	60,0
Flere fylker	56,5

Oversikten viser at representasjonen i de fleste fylker er forholdsvis høy, unntaket er Sør-Trøndelag.

Som nevnt tidligere omfatter enkelte selskap i utvalget tillatelser fra flere fylker. I 2006 gjelder dette 8 selskap.

C. RESULTATANALYSE - HELE LANDET -

I dette kapittelet skal vi se nærmere på gjennomsnittlig økonomisk resultat for hele landet i 2006.

Endringer i størrelse på selskapene i utvalget har tidligere kunnet forklare endringer i enkelte resultatstørrelser. Fra 2005 til 2006 var det imidlertid små endringer i størrelsen på selskapene i utvalget. Presenterte resultatstørrelser i denne undersøkelsen er derfor ikke påvirket av denne type endringer.

Regnskapsanalysen er imidlertid hovedsakelig basert på størrelsesnøytrale poster, men også andre størrelser blir presentert.

C1. PRODUKSJON OG PRODUKTIVITET

Tabell C.1.1. viser produksjon av fisk og produksjon per årsverk for årene 2005 og 2006. Tall i kilo.

	2005	2006
Produksjon av fisk	4 036 435	4 924 577
Produksjon per årsverk	391 127	392 397

Produksjon av fisk (laks og regnbueørret) økte med 22 prosent fra 2005 til 2006.

Dette bekreftes når vi ser på endringene i beholdning av levende fisk for selskapene som inngår i årets undersøkelse. Både antall fisk og biomasse (vekt av levende fisk) økte fra 1.1. til 31.12.2006.

Gjennomsnittlig biomasse av levende fisk økte med 35,6 prosent i perioden, mens antall levende fisk (laks og regnbueørret) økte med 21,2 prosent i samme tidsrom.

Tabell C.1.2. gir en oversikt over gjennomsnittlig beholdning av levende fisk for 2006, basert på utvalget i 2006-undersøkelsen.

		01.01.06	31.12.06
Laks	stk	1 161 776	1 391 821
Regnbueørret	stk	161 100	211 461
Biomasse	kg	2 293 318	3 110 819
Gj. snittlig vekt	kg	1,73	1,94

Andelen av selskaper med produksjon av regnbueørret gikk opp og var 27,3 prosent i 2006. Tilsvarende andel av selskaper med regnbueørret i 2004 og 2005 var henholdsvis 21,6 og 21,0 prosent.

Til tross for en økning i produksjonen av fisk var produktiviteten, målt som produksjon per årsverk, så å si uendret fra 2005 til 2006. Dette skyldes at antall årsverk økte i samme periode.

Gjennomsnittlig produksjon per årsverk var 391 127 kilo fisk i 2005 og 392 397 kilo i 2006.

Historisk sett har matfisknæringen hatt en betydelig økning i produktivitet. For å illustrere denne utviklingen kan vi nevne at gjennomsnittlig produksjon per årsverk i 1985 kun var på 30 254 kilo. I 1995 var produksjon per årsverk økt til 152 418 kilo.

Tabell C.1.3. viser utvikling i gjennomsnittlig produksjon per årsverk. Tall i tonn.

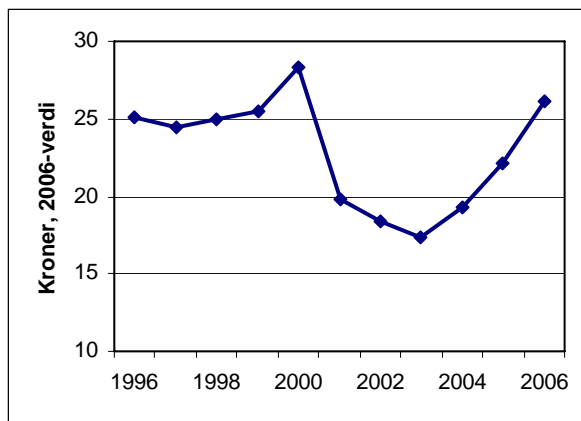
Tabell C.1.3.

År	Produksjon per årsverk
1985	30
1990	61
1995	152
2000	307
2001	313
2002	350
2003	354
2004	347
2005	391
2006	392

C2. INNTEKT

Gjennomsnittlig salgspris per kilo er beregnet på basis av bokført salgsinntekt og solgt mengde (rundvekt etter sulting og bløgging).

FIGUR 2
Gjennomsnittlig salgspris per kilo, uansett fiskeslag, for selskapene i utvalget for årene 1996-2006.



Prisutviklingen henger nøye sammen med markedsforholdene for laks og regnbueørret. I 2006 har markedsforholdene vært svært gode. Dette har ført til økte salgspriser.

Gjennomsnittlig salgspris per kilo laks gikk opp med 21,1 prosent fra 2005 til 2006. Gjennomsnittlig salgspris per kilo laks var kr 26,18 i 2006.

Også regnbueørret hadde en oppgang i salgpris per kilo. Gjennomsnittlig salgspris per kilo regnbueørret var kr 25,65 i 2006 som tilsvarer en økning på 20,9 prosent fra 2005.

Tabell C.2.1. viser salgspris per kilo for hele landet i 2005 og 2006. Tall i kroner.

	2005	2006
Salgspris per kg laks	21,62	26,18
Salgspris per kg regnbueørret	21,21	25,65
Salgspris per kg uansett fiskeslag	21,58	26,12

Andelen av selskaper som oppgir annen driftsinntekt har gått opp fra 2005 til 2006. Annen driftsinntekt utgjorde 6,4 prosent av sum driftsinntekter i 2006, mot 6,2 prosent i 2005.

De vanligste inntekter som er registrert som "annen driftsinntekt" er inntekter i forbindelse med eget slakteri.

C3. KOSTNADSUTVIKLING

✓ Utvikling i produksjonskostnad per kilo

Produksjonskostnad per kilo har, historisk sett, gått kraftig ned siden midten av 80-tallet. For å illustrere denne utviklingen kan vi nevne at gjennomsnittlig produksjonskostnad per kilo var kr 23,35 i 1995 og kr 41,55 i 1990 (i 2006-kroneverdi).

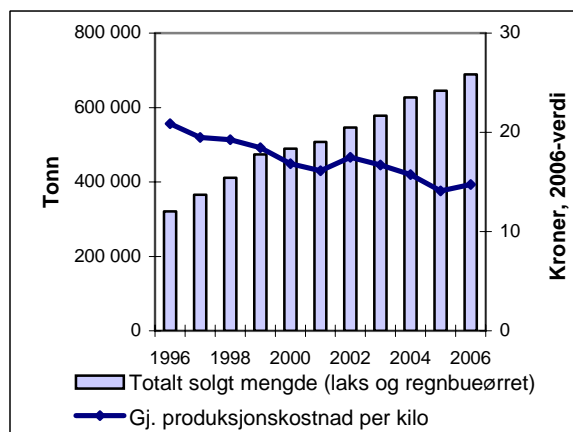
Tabell C.3.1. gir en oversikt over utviklingen i gjennomsnittlig produksjonskostnad per kilo produsert fisk.

Tabell C.3.1.

År	Prod. kostnad per kg i 2006-kroneverdi
1985	62,14
1990	41,55
1995	23,35
2000	16,85
2001	16,14
2002	17,50
2003	16,72
2004	15,74
2005	14,11
2006	14,74

Lavere produksjonskostnader per kilo skyldes en rekke faktorer som for eksempel nye og mer effektive fôrtyper, bedre produksjonsrutiner m.v.

FIGUR 3
Totalt solgt mengde (laks og regnbueørret) for matfisknæringen og gjennomsnittlig produksjonskostnad per kilo for årene 1986-2006.



✓ **Endring i produksjonskostnad per kilo fra 2005 til 2006.**

Produksjonskostnad per kilo rund fisk økte fra kr 13,80 i 2005 til kr 14,74 i 2006, en økning på 6,8 prosent. Økte produksjonskostnader kan først og fremst tilskrives økte førkostnader og en økning i posten "annen driftskostnad".

Vi vil imidlertid presisere at til tross for økningen i produksjonskostnadene i 2006, var kostnadene ikke like høy som i 2004. Dette gjelder også førkostnaden.

Tabell C.3.2. viser kostnadspostene per kilo produsert fisk i gjennomsnitt per selskap for hele landet for årene 2005 og 2006. Tall i kroner.

Tabell C.3.2.	2005	2006
Smoltkostnad per kg	1,85	1,58
Førkostnad per kg	7,46	8,36
Forsikringskostnad per kg	0,22	0,16
Lønnskostnad per kg	1,38	1,43
Historiske avskrivninger per kg	0,83	0,74
Andre driftskostnader per kg	1,52	2,23
Netto finanskostnad per kg	0,55	0,23
PRODUKSJONSKOST. PER KG	13,80	14,74
Slaktekost. Inkl. fraktkost. per kg	2,39	2,09
SUM KOSTNAD PER KG	16,19	16,83

Størst prosentvis økning hadde kostnadsposten "Annen driftskostnad per kilo". Gjennomsnittlig annen driftskostnad per kilo gikk opp med hele 46,6 prosent fra 2005 til 2006.

Vi vil presisere at det er gjennomsnittsresultater som presenteres, og at spredningen mellom de enkelte selskaper er stor.

Ser en på produksjonskostnad per kilo vil en finne selskaper med beregnet produksjonskostnad per kilo under kr 11 og selskaper med beregnet produksjonskostnad per kilo over kr 25.

Tabell C.3.3. viser antall selskaper i utvalget fordelt på produksjonskostnad per kilo og hvilken andel av produksjonen de representerer i utvalget.

Tabell C.3.3.

Prod. kost. per kg	Ant. selsk.	Prod. kost. per kg	%¹⁾
Mindre enn kr 10,00	0	0	0
Mellom kr 10,00 - 15,00	50	13,82	51,8
Mellom kr 15,00 - 20,00	58	17,67	44,0
Høyere enn kr 20,00	13	23,58	4,2

1) Prosentvis salg av total slaktet mengde i lønnsomhetsundersøkelsen.

Som det fremkommer av tabell C.3.3. blir omlag 52 prosent av fisken i lønnsomhetsundersøkelsen for 2006 produsert til en produksjonskostnad per kilo under kr 15.

I gruppen med produksjonskostnad per kg mellom kr 10,00 og kr 15,00 var det 36 selskap med produksjonskostnad under kr 14,00.

✓ **Smoltkostnad**

Gjennomsnittlig smoltkostnad per kilo produsert fisk gikk ned fra kr 1,85 i 2005 til kr 1,58 i 2006, hvilket innebar en nedgang på 14,6 prosent.

For å finne årsaken til redusert smoltkostnad per kg har vi sett nærmere på gjennomsnittlig smoltpris per stk, uansett fiskeslag.

Tabell C.3.4. viser gjennomsnittlig smoltpris per stk, uansett fiskeslag, i 2005 og 2006.

Tabell C.3.4.		2005	2006
Smoltpris per stk	kr	7,31	7,60

Gjennomsnittlig smoltpris per stk, uansett fiskeslag, gikk opp med 4 prosent fra 2005 til 2009, og kan dermed ikke forklare nedgangen i gjennomsnittlig smoltkostnad per kilo.

Nedgangen i smoltkostnad per kilo produsert fisk kan derfor relateres til den økte produksjonen av fisk fra 2005 til 2006.

✓ **Førkostnad**

Førkostnad utgjør mer enn halvparten av produksjonskostnadene per kilo produsert fisk. Endringer i denne kostnadsposten har derfor stor betydning for de totale produksjonskostnader per kilo.

Førkostnad per kilo økte fra kr 7,46 i 2005 til kr 8,36 i 2006, en økning på 12,1 prosent. Økningen skyldes økt pris på fôr i samme tidsrom.

Under punkt C.4. går vi nærmere inn på fôrforbruk, fôrpris og fôrfaktor.

✓ **Forsikringskostnad**

Forsikringskostnad per kilo gikk ned med 27,3 prosent fra 2005 til 2006.

Forsikringskostnad per kilo utgjør en liten andel av samlet produksjonskostnad per kilo. Endringer i denne kostnadsposten påvirker derfor i liten grad utviklingen i produksjonskostnad per kilo.

Gjennomsnittlig forsikringsutbetaling til oppdretter var lavere enn innbetalt premie samme år både i 2005 og 2006.

Forsikringspremien utgjorde 2,1 prosent av verdien på beholdning av levende fisk per 31.12.06. I 2005 var tilsvarende tall 2,6 prosent.

✓ **Lønnskostnad**

Gjennomsnittlig lønnskostnad per kilo gikk opp med om lag 4 prosent fra 2005 til 2006.

For å vise utviklingen i lønnskostnad vises brutto lønnskostnad per årsverk. Brutto lønnskostnad per årsverk økte fra kr 540 847 i 2005 til kr 560 677 i 2006, dvs. en økning på 3,7 prosent.

✓ **Kalkulatoriske avskrivninger (Historisk prinsipp)**

Kalkulatorisk (beregnet) avskrivning er en lineær avskrivning basert på historisk kostpris.

De kalkulatoriske avskrivningene beregnes på grunnlag av de varige driftsmidlers totale anskaffelsesverdi. Endringer i den totale anskaffelsesverdi vil føre til endringer i de kalkulatoriske avskrivningene, for eksempel vil investeringer i nytt utstyr kunne påvirke avskrivningene.

Den totale anskaffelsesverdi på varige driftsmidler var i gjennomsnitt kr 43 377 918 per selskap i 2006. Tilsvarende tall for 2005 var kr 38 630 410 per selskap. Verdien av utstyr har med andre ord gått opp fra 2005 til 2006.

Ser en på de kalkulatoriske avskrivningene per kilo finner en at de gikk ned fra 2005 til 2006. Denne nedgangen kan relateres til økningen i produksjon av fisk i samme tidsrom.

Kalkulatorisk avskrivning per kilo var kr 0,74 i 2006 mot kr 0,83 i 2005.

✓ **Annen driftskostnad**

Annen driftskostnad er en restpost som omfatter det som er igjen når smolt-, fôr-, forsikrings-,

lønns-, slakte- og fraktkostnader er skilt ut som egne poster. Dette omfatter alt fra reparasjoner og vedlikehold, til rene administrasjonsutgifter.

Kostnadsposten kan imidlertid også inneholde kostnader som ikke kan relateres til matfisk-produksjon av laks og regnbueørret. Dette skyldes at det i enkelte tilfeller har vært vanskelig å trekke ut samtlige kostnader knyttet til annen virksomhet fra årsregnskapet.

Ved beregning av posten "annen driftskostnad per kilo" har vi trukket fra inntekt ved annen virksomhet. Vi forutsetter med andre ord at kostnadene ved annen virksomhet er lik inntektene ved slik drift.

Posten "annen driftskostnad" gikk opp fra kr 1,52 i 2005 til kr 2,23 i 2006, hvilket innebærer en oppgang på 46,6 prosent.

Siden denne kostnadsposten ikke er nærmere spesifisert kan vi ikke si noe nærmere om årsaken til denne utviklingen.

✓ **Finanskostnader**

Netto finanskostnad er finanskostnadene fratrukket finansinntektene.

Fra 2005 til 2006 gikk netto finanskostnad per kilo ned. Netto finanskostnad per kg var kr 0,23 i 2006 mot kr 0,55 i 2005.

Den positiv utvikling i netto finanskostnad skyldes en kombinasjon av økte finansinntekter og reduserte finanskostnader i 2006 sammenlignet med 2005.

Dette blir bekreftet om en ser på nettofinans-kostnad i prosent av sum driftsinntekt. For hele landet under ett gikk netto finanskostnad i prosent av sum driftsinntekt ned fra 2,6 prosent i 2005 til 1 prosent i 2006.

✓ **Slaktekostnad inkl. fraktkostnad (ikke inkl. i produksjonskostnad per kilo)**

Denne kostnadsposten består kun av bokførte slakte og fraktkostnader.

Det er imidlertid ikke alle regnskap som har bokført slike kostnader. For eksempel vil et selskap som selger fisken ved not ikke alltid ha direkte bokførte slakte-, pakke- og fraktkostnader. Selskaper kan betale disse kostnadene indirekte

ved lavere pris på fisken. Av den grunn vil ikke gjennomsnittet gi et helt korrekt bilde at de faktiske kostnadene ved slaktning, pakking og frakt av matfisk.

Slaktekostnad per kilo gikk også ned fra 2005 til 2006. Gjennomsnittlig slaktekostnad per kilo var kr 2,09 i 2006.

Det var 89,3 prosent av selskapene som hadde bokførte slaktekostnader i 2006, mot 92,5 prosent i 2005.

C4. FÔRFAKTOR (ØKONOMISK)

Det fokuseres mye på hvordan matfiskprodusentene kan redusere produksjonskostnadene. Fordi den største kostnadsposten ved matfiskproduksjon av laks og regnbueørret er fôr, vil fôrfaktor være en viktig produksjonsindikator.

Det blir antydnet at et oppdrettsanlegg bør ha en fôrfaktor rundt 1, men at det er fullt mulig å komme ned i en fôrfaktor på under 1. Se tabell C.4.3.

Det er mange forhold som påvirker det enkelte selskaps fôrfaktor. Vi kan nevne tilvekst, fôringskontroll, fôrtype, svinn og lokalitet.

✓ Beregningsmetode

I lønnsomhetsundersøkelsen har vi samlet inn opplysninger om fôrforbruk direkte fra oppdretter.

For å kunne beregne fôrfaktor har vi innhentet opplysninger om beholdning av fôr – målt i antall kilo – per 01.01. og 31.12., samt totalt fôrkjøp (kg) i undersøkelsesåret. I tillegg har vi samlet inn opplysninger om slaktet mengde og biomasse av levende fisk per 01.01. og 31.12.

Beregningsmetoden for fôrfaktor og produksjon er vist nedenfor:

<p>Fôrfaktor (økonomisk): Fôrforbruk / Produsert mengde.</p> <p>Fôrforbruk (i løpet av året): (Fôrlager 1.1. + Fôrkjøp – Fôrlager 31.12.)</p> <p>Produsert mengde (rund vekt): (Solgt mengde + frossenfisk per 31.12.) + ((biomasse 31.12. – vekt på årets utsatt smolt – biomasse 1.1.) / omregningsfaktor fra levende vekt til rundvekt)</p>

Som tidligere nevnt indikerer fôrfaktoren hvor mye fisk oppdretteren har fått for det fôret som er brukt. Jo lavere fôrfaktoren er, jo mer fisk kan oppdretteren produsere for samme mengde fôr.

✓ Utvikling i fôrfaktor (økonomisk)

Opplysninger om fôrlager og fôrkjøp er samlet inn siden 1994. Utvikling i gjennomsnittlig fôrfaktor og gjennomsnittlig fôrpris de fem siste årene er vist i tabell C.4.1.

Tabell C.4.1.

År	Fôrfaktor	Fôrpris per kg
1995	1,19	7,59
2000	1,20	6,45
2001	1,20	6,56
2002	1,21	7,42
2003	1,27	7,12
2004	1,23	7,04
2005	1,23	6,14
2006	1,19	7,18

I 2003 var det en økning i fôrfaktor. Denne økning skyldes ikke en prisstigning på fôr, men andre faktorer som f.eks. høy sjøtemperatur, andre fôrtyper etc.

✓ Fôrfaktor (økonomisk) i 2006

Tabell C.4.2. gir en oversikt over gjennomsnittlig fôrforbruk og gjennomsnittlig økonomisk fôrfaktor for hele landet og for de ulike størrelsesgruppene i 2006. Fôrforbruk i kilo.

Tabell C.4.2.	Fôrforbruk	Fôrfaktor
Hele landet	5 739 370	1,19
Små selskap	2 786 259	1,20
Mellomstore selskap	5 747 253	1,26
Store selskap	16 906 059	1,17

Gjennomsnittlig økonomisk fôrfaktor gikk ned fra 2005 til 2006. Gjennomsnittlig økonomisk fôrfaktor for hele landet var 1,19 i 2006.

Vær oppmerksom på at spredningen i fôrfaktor mellom de enkelte selskaper er stor. Ser en på fôrfaktor vil en finne selskaper med beregnet fôrfaktor under 0,7 og selskaper med beregnet fôrfaktor over 2.

Tabell C.4.3. viser antall selskaper i utvalget fordelt på fôrfaktor i 2006 undersøkelsen.

Tabell C.4.3.

Fôrfaktor	Ant. selskap	Fôrfaktor
Mindre enn 1	10	0,89
Mellom 1,0 – 1,1	17	1,06
Mellom 1,1 – 1,2	18	1,15
Mellom 1,2 – 1,3	36	1,24
Mellom 1,3 – 1,4	26	1,36
Mellom 1,4 – 1,5	8	1,45
Større enn 1,5	6	1,74

Gjennomsnittlig fôrpris per kilo gikk opp med 16,9 prosent fra kr 6,14 per kilo i 2005 til kr 7,18 per kilo i 2006. Siden økonomisk fôrfaktor er redusert fra 2005 til 2006 er det økt fôrpris per kilo som forklarer økningen i fôrkostnad per kilo produsert fisk fra 2005 til 2006.

Ser vi på gjennomsnittlig fôrpris per kilo for de ulike størrelsesgruppene finner en at prisen er synkende etter størrelsen på selskapet. De store selskapene betalte i gjennomsnitt nesten 20 øre mindre per kilo for fôret enn de små selskapene i 2006.

Tabell C.4.4. gir en oversikt over gjennomsnittlig fôrpris per kilo for hele landet og for de ulike størrelsesgrupper i 2006.

Tabell C.4.4.	Fôrpris per kg
Hele landet	7,18
Små selskap	7,29
Mellomstore selskap	7,22
Store selskap	7,10

C5. INVESTERINGER I NYTT DRIFTS-UTSTYR

Her vises investeringer i nytt driftsutstyr, og hvordan investeringene fordeler seg på ulike typer av utstyr.

Tabell C.5.1. viser gjennomsnittlig kjøp av nytt driftsutstyr per selskap de siste fem årene. Tall i kroner.

Tabell C.5.1.

År	Totalt kjøp per selskap
2002	2 198 596
2003	1 331 055
2004	2 113 935
2005	5 290 498
2006	9 765 446

Som det fremkommer av tabell C.5.1. kjøpte hvert selskap i gjennomsnitt nytt driftsutstyr for kr 9 765 446 i 2006. Det er en kraftig økning i forhold til 2005 da det i gjennomsnitt ble kjøpt nytt driftsutstyr for kr 5 290 498 per selskap.

Lønnsomhetsundersøkelsen viser at selskapets økonomiske situasjon er avgjørende for hvor mye det investeres i nytt driftsutstyr det enkelte år.

Den kraftige økningen i kjøp av nytt utstyr i 2006 kan nok i stor grad relateres til det gode økonomiske resultatet. I tillegg kan endringer i produksjon (overgang til større merder) og innføring av forskrift om krav til teknisk standard for installasjoner (NYTEK) kan være faktorer som har bidratt til økt kjøp i nytt driftsutstyr de siste årene.

Ser en nærmere på fordelingen mellom ulike utstyrstyper som oppdretterne har investert i, finner en at det naturlig nok er investert mest i sjøanlegg (dvs. merder, nøter og fôrautomater).

Tabell C.5.2. viser gjennomsnittlig investering i nytt driftsutstyr per selskap fordelt på utstyrstype i 2006.

Tabell C.5.2.	Kroner	Prosent
Faste installasjoner	740 397	7,6
Sjøanlegg	8 211 079	84,1
Transportmidler	761 058	7,8
Diverse maskiner	52 912	0,5
Totalt	9 765 446	100

C6. LØNNSOMHET

Hovedkonklusjonene en kan trekke på bakgrunn av lønnsomhetsundersøkelsen er at 2006 var et meget godt økonomisk år for selskapene med matfiskproduksjon av laks og regnbueørret.

Beregninger viser at matfisknæringen hadde et *samlet resultat før skatt* på 5,9 milliarder kroner i 2006. En tilsvarende beregning for 2005 viser et samlet resultat før skatt på 3,2 milliarder kroner.

Det var med andre ord en kraftig forbedring i det økonomiske resultatet fra 2005 til 2006. Endringene i de størrelsesnøytrale lønnsomhetsmålene driftsmargin og fortjeneste per kilo bekrefter også denne positive utviklingen.

Resultatforbedringen kan i stor grad relateres til bedre markedsforhold for laks og regnbueørret i 2006 sammenlignet med 2005. Utviklingen har

resultert i høyere salgspris både på laks og regnbueørret.

Gjennomsnittlig salgspris per kilo for både laks og regnbueørret gikk opp med 21 prosent fra 2005 til 2006. Gjennomsnittlig salgspris per kilo laks var kr 26,18 i 2006, mens gjennomsnittlig salgspris per kilo regnbueørret var kr 25,65 i 2006.

✓ Driftsmargin og totalrentabilitet

I vår vurdering av lønnsomhet har vi valgt å se nærmere på størrelsesnøytrale poster:

Driftsmargin: Driftsresultat dividert på sum driftsinntekt
Totalrentabilitet: Driftsresultat + finansinntekt dividert på sum eiendeler

Totalrentabiliteten gir uttrykk for avkastningen på totalkapitalen i selskapet.

Utviklingen i driftsmargin og totalrentabilitet var entydig positiv fra 2005 til 2006. Både utviklingen i driftsmargin og totalrentabilitet viser at lønnsomheten er kraftig forbedret i 2006 sammenlignet med 2005.

Med en gjennomsnittlig driftsmargin på 30 prosent må en kunne si at 2006 har vært et toppår for matfisknæringen.

Dette er den høyeste gjennomsnittlige driftsmarginen vi har målt i lønnsomhetsundersøkelsens historie. Tidligere topp var i 2000 da gjennomsnittlig driftsmargin var 28,7 prosent.

Tabell C.6.1. viser driftsmargin og totalrentabilitet for de siste tre årene. Tall i prosent.

Tabell C.6.1.	2004	2005	2006
Totalrentabilitet	7,6	21,8	30,3
Driftsmargin	7,9	23,0	30,0

✓ Fortjeneste per kilo og overskuddsgrad

En annen størrelsesnøytral post som kan si noe om lønnsomhet i 2006 er fortjeneste per kilo produsert fisk.

Fortjeneste per kilo (rundvekt) Fortjenesten fremkommer ved å ta salgspris per kg (laks og regnbueørret) og trekke fra sum kostnad per kg produsert fisk
--

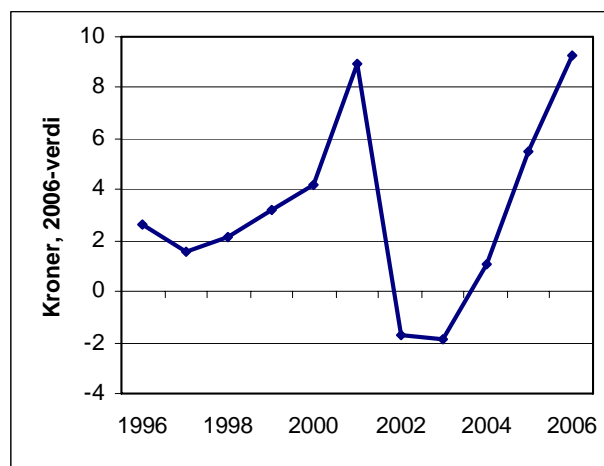
Vær oppmerksom på at fortjenesten vil være svært variabel i forhold til endringer i salgspris.

Historisk sett har markedsforholdene for laks og ørret vært svært ustabile. Den ustabile markeds-situasjonen har resultert i store variasjoner i salgsprisen for laks og ørret. Dette har igjen resultert i store variasjoner i fortjeneste fra år til år.

Utviklingen i produksjonskostnad per kilo har i liten grad påvirket fortjenesten de siste årene. Dette kan forklares med at produksjonskostnadene har vært forholdsvis stabile de siste årene.

Ser vi nærmere på utviklingen i fortjeneste per kilo finner vi at den bekrefter en kraftig forbedring i inntjeningen fra 2005 til 2006. Fortjeneste per kilo var på kr 9,29 i 2006 mot kr 5,39 i 2005.

FIGUR 4
Gjennomsnittlig fortjeneste per kilo produsert fisk for årene 1996-2006.



C7. LIKVIDITET OG SOLIDITET

I likhet med målene for rentabilitet (driftsmargin og totalrentabilitet) finner en likviditetsmålene i tabellverket i tabellen "Beregnete nøkkeltall".

Likviditetsgrad 1: (Sum omløpsmidler/Sum kortsiktig gjeld)*100
Likviditetsgrad 2: ((Sum omløpsmidler – Beholdningsverdi levende fisk – Beholdningsverdi frossenfisk)/Sum kortsiktig gjeld)*100

Med likviditet forstår vi den evne et selskap ar til å betale sin gjeld.

Hovedregel er at forholdet mellom selskapets kontantbeholdning og bankinnskudd sammen med

kundefordringer bør kunne dekke samlet kortsiktig gjeld. Med andre ord bør likviditetsgrad 2 være over 100 prosent.

Historisk sett har ikke gjennomsnittlig likviditetsgrad 2 noen gang vært over 100 prosent. Den høyeste gjennomsnittlig likviditetsgrad 2 som vi har registrert var i 2006 med 79,4 prosent.

Tabell C.7.1. viser utviklingen i gjennomsnittlig likviditet for de siste tre årene. Tall i prosent.

Tabell C.7.1.	2004	2005	2006
Likviditetsgrad 1	135,9	196,4	175,7
Likviditetsgrad 2	40,8	75,8	79,4

Som mål på soliditet bruker vi rentedeckningsgrad, egenkapitalandel, andel av kortsiktig gjeld og andel av langsiktig gjeld.

Rentedeckningsgraden viser i hvilken grad det resultatet som er skapt i perioden, er i stand til å dekke finanskostnadene.

Rentedeckningsgraden bør være over 100 prosent slik at selskapene kan dekke alle sine finanskostnader.

I 2006 var det 1 selskap som hadde negativ rentedeckningsgrad. De øvrige 120 selskapene hadde mer enn 100 prosents dekning.

Tabell C.7.2. viser utvikling i rentedeckningsgrad, egenkapitalandel og andel av kortsiktig og langsiktig gjeld de siste tre årene. Tall i prosent.

Tabell C.7.2.	2004	2005	2006
Rentedekningsgrad	217,6	639,0	1 328,4
Egenkapitalandel	14,1	25,1	25,8
Andel av kortsiktig gjeld	43,4	29,6	34,5
Andel av langsiktig gjeld	42,4	45,4	39,8

Egenkapitalen blir i lønnsomhetsundersøkelsen regnet som en restpost, der sum eiendeler fratrukket sum kortsiktig gjeld og sum langsiktig gjeld er lik egenkapitalen. Egenkapitalandelen sier hvor mye egenkapitalen utgjør av total kapitalen.

D. RESULTATANALYSE - ETTER STØRRELSE -

Formålet med å presentere resultater fordelt etter selskapsstørrelse er å kunne vurdere eventuelle stordriftsfordeler.

D1. BAKGRUNN

Det har blitt mer og mer vanlig at et oppdretts-selskap eier flere tillatelser. Selskap med flere tillatelser drives ofte som en enhet, og leverer felles årsregnskap for samtlige tillatelser.

Noen oppdrettsselskap (større konsern) har imidlertid valgt å levere opplysninger til undersøkelsen via sine datterselskap, slik at opplysningene blir å finne på tillatelsesnivå eller regionsnivå, avhengig av hva datterselskapene omfatter.

Ved gruppering av resultat fordelt etter størrelse har vi tatt utgangspunkt i eierskap istedenfor antall tillatelser i det enkelte selskap.

Det finnes en viss risiko ved denne beregningen. For noen innehavere mangler vi opplysninger fra enkelte datterselskap, avdelinger etc. I presentasjonen av de ulike gruppene vil derfor gjennomsnittsstørrelser som f.eks. driftsinntekt, driftskostnad, driftsresultat etc. i enkelte grupper være lavere enn reell gjennomsnittsverdi for gruppen.

På bakgrunn av ovennevnte forhold har vi valgt å vektlegge de størrelsesnøytrale resultatbegrepene i analysen.

D2. GRUPPENE

Vi har delt selskapene inn i tre ulike grupper, små selskap, mellomstore selskap og store selskap.

Definisjonen på de ulike gruppene er som følger:

- Gruppe 1 – "små" selskap: Selskap med 1 - 9 tillatelser
- Gruppe 2 – "mellomstore" selskap: Selskap med 10 - 19 tillatelser
- Gruppe 3 – "store" selskap: Selskap med 20 eller flere tillatelser

D3. UTVALG

Tabell D.3.1. gir en oversikt over hvor mange selskaper og tillatelser som finnes i utvalget for de 3 størrelsesgruppene i lønnsomhetsundersøkelsen for 2006.

Tabell D.3.1.

	Antall selskaper	Antall tillatelser
Gruppe 1	87	218
Gruppe 2	11	56
Gruppe 3	23	347

Ser en nærmere på utvalget i de tre størrelsesgruppene finner en at representativiteten i hver gruppe var god i 2006.

Representativiteten fremkommer ved å ta antall tillatelser i hver gruppe vi har lønnsomhetstall fra og dividere med det totale antall tillatelser i hver gruppe.

Tabell D.3.2. gir en oversikt over prosentvis representativitet i hver gruppe i 2006.

Tabell D.3.2.

	Prosentvis representativitet
Gruppe 1	71,5
Gruppe 2	87,5
Gruppe 3	66,7

Det er også interessant å se på utvalget i de tre størrelsesgruppene over flere år. Tabell D.3.3. gir en oversikt over antall selskap i de 3 størrelsesgruppene de tre siste årene.

Tabell D.3.3.

	2004	2005	2006
Gruppe 1	105	99	87
Gruppe 2	12	14	11
Gruppe 3	17	20	23

Antall selskap og tillatelser i gruppe 1 går ned. Antall selskap i næringen blir stadig færre, men det enkelte selskap blir stadig større.

D4. RESULTATER

Størrelser som driftsinntekt, driftskostnad, driftsresultat, bemanning, salg, etc. vil være økende med antall tillatelser. Omsetningen i

selskapene er, som i annen industri, korrelert med størrelsen på selskapet.

For å avdekke hvorvidt sammenslåing av selskap og tillatelser har medført stordriftsfordeler i næringen, vil en måtte basere en slik analyse på størrelsesnøytrale resultatbegrep.

Indikatorer som driftsmargin, produksjon per årsverk og produksjonskostnad per kilo vil være egnede størrelser i en slik sammenligning.

✓ **Lønnsomhet**

Hovedkonklusjonen en kan trekke på bakgrunn av innkomet materiale er at 2006 var et økonomisk sett meget godt år for samtlige størrelsesgrupper. Alle grupper hadde en forbedring i det økonomiske resultatet fra 2005 til 2006.

En sammenligning av driftsmargin, totalrentabilitet og overskuddsgrad viser forskjellen i lønnsomhet mellom de ulike gruppene i 2006.

Tabell D.4.1. viser gjennomsnittlig driftsmargin og totalrentabilitet for 2006.

Tabell D.4.1.

		Drifts- margin	Total- rentabilitet
Gruppe 1	%	29,0	32,6
Gruppe 2	%	28,9	28,6
Gruppe 3	%	30,7	29,4

Som en ser av tabell D.4.1. var det bare små forskjeller i det økonomiske resultatet mellom de tre størrelsesgruppene i 2006.

Tabell D.4.2. viser utviklingen i gjennomsnittlig driftsmargin de tre siste årene.

Tabell D.4.2.

		2004	2005	2006
Gruppe 1	%	7,3	22,4	29,0
Gruppe 2	%	6,6	22,2	28,9
Gruppe 3	%	9,3	23,6	30,7

Tabell D.4.2. viser at forskjellen i gjennomsnittlig driftsmargin var litt større i 2006 sammenlignet med 2005. Tabellen viser også at gruppe 3 har hatt en litt høyere driftsmargin enn de andre gruppene i perioden.

Det er også viktig å være oppmerksom på at det er

gjennomsnittresultater som presenteres, og at spredningen mellom de enkelte selskap er stor også innad i hver gruppe.

Tabell D.4.3. viser antall selskap i utvalget fordelt på driftsmargin i 2006-undersøkelsen.

Tabell D.4.3.

Driftsmargi n	Gruppe 1	Gruppe 2	Gruppe 3
< 10 %	3	0	1
10 – 19,9 %	15	0	4
20 – 29,9 %	31	4	8
30 – 39,9 %	27	5	7
> 40 %	11	2	3

✓ **Produktivitet**

Ser vi på produktivitet, målt som produksjon per årsverk, viser det seg at det var gruppe 1 som var mest produktiv i 2006. I 2005 var det gruppe 3 som var mest produktiv.

Gruppe 1 hadde en gjennomsnittlig produksjon per årsverk på 420 662 kilo i 2006. Dette var 79 523 kilo høyere enn gruppe 2 som hadde lavest produktivitet i 2006 med 341 139 kilo.

Gruppe 1 og 2 hadde en økning i produktivitet fra 2005 til 2006, mens gruppe 3 hadde en nedgang i samme periode.

Tabell D.4.4. viser produksjon per årsverk for de tre størrelsesgruppene for de tre siste årene.

Tabell D.4.4

		2004	2005	2006
Gruppe 1	kg	351 424	398 642	420 662
Gruppe 2	kg	324 880	309 071	341 139
Gruppe 3	kg	352 937	416 087	385 597

✓ **Produksjonskostnad per kilo**

Alle de tre gruppene hadde en økning i gjennomsnittlig produksjonskostnad per kilo fra 2005 til 2006.

En sammenligning av produksjonskostnad per kilo for de tre størrelsesgruppene viser at forskjellen i produksjonskostnad per kilo har økt fra 2005 til 2006.

Forskjellen mellom gruppe 2 med høyest produksjonskostnad og gruppe 3 med lavest produksjonskostnad i 2006 var kr 1,42.

I tabell D.4.5. vises gjennomsnittlig salgspris per kilo (laks og regnbueørret) og gjennomsnittlig produksjonskostnad per kilo for de ulike størrelsesgruppene i 2006. Tall i kroner.

Tabell D.4.5.

	Salgspris per kilo	Prod. kostnad per kilo
Gruppe 1	25,71	15,06
Gruppe 2	27,72	15,80
Gruppe 3	26,16	14,38

Ser en på oppnådd salgspris per kilo (laks og regnbueørret) finner en at det var selskapene i gruppe 2 som i gjennomsnitt oppnådde høyest salgspris per kilo i 2006.

Utviklingen i produksjonskostnad per kilo over tid viser at det varierer hvilken gruppe som oppnår lavest produksjonskostnad per kilo.

Tabell D.4.6. viser gjennomsnittlig produksjonskostnad per kilo for de tre størrelsesgruppene for årene 2004-2006. Tall i kroner.

Tabell D.4.6.

	2004	2005	2006
Gruppe 1	15,00	13,66	15,06
Gruppe 2	15,27	13,99	15,80
Gruppe 3	15,31	13,86	14,38

E. RESULTATANALYSE - REGIONER -

Som nevnt tidligere er presentasjonen av regionresultater begrenset som følge av utvalgets sammensetning (se Kapittel B1 for nærmere forklaring).

E1. UTVALG

For å kunne si noe om utviklingen i hver region har vi utelatt 8 selskap som har tillatelser i flere regioner. Dette er gjort for å kunne få rene regionresultat som ikke er påvirket av resultater fra andre regioner.

Dette har medført at representativiteten i enkelte regioner i disse beregningene er lavere enn reell representativitet.

Ser en nærmere på de 8 selskapene, som har tillatelser i flere regioner, finner en at de har en andel på 32,7 prosent av totalt solgt mengde i undersøkelsen for 2006.

Siden 8 selskap er utelatt ved beregning av regionsresultat er ikke representativiteten like god for alle regioner.

Vi har målt representativiteten for de rene regionselskapene ved å ta solgt mengde og dividere på totalt solgt mengde av laks og regnbueørret i regionen. På den måten fremkommer prosentvis andel av solgt mengde som disse selskapene representerer.

Tabell E.1.1. viser prosentvis andel av solgt mengde som lønnsomhetsberegningen for den enkelte region er basert på i 2006.

Tabell E.1.		Andel av totalt salg
Finnmark og Troms	%	64,6
Nordland	%	43,1
Trøndelag	%	24,1
Møre og Romsdal	%	44,5
Sogn og Fjordane	%	55,9
Hordaland	%	80,1
Rogaland og Agder	%	34,0

Vær oppmerksom på at Trøndelag, Rogaland og Agder er de regionene med flest tillatelser som

inngår i selskap med tillatelser på tvers av regionsgrensene.

E2. ØKONOMISK RESULTAT

I denne forenklete presentasjonen av regionresultater har vi vektlagt de størrelsesnøytrale postene driftsmargin, fortjeneste per kilo, salgpris per kilo og produksjonskostnad per kilo.

Resultater fra lønnsomhetsundersøkelsen for 2006 viser at 2006 var et meget godt økonomisk år for alle regioner.

De fleste regioner hadde en kraftig forbedring i det økonomiske resultatet fra 2005 til 2006. Blant annet gikk gjennomsnittlig driftsmargin og fortjeneste per kilo opp som følge av økte priser.

Tabell E.2.1. viser gjennomsnittlig driftsmargin for landsgjennomsnittet og de ulike regionene for årene 2004-2005.

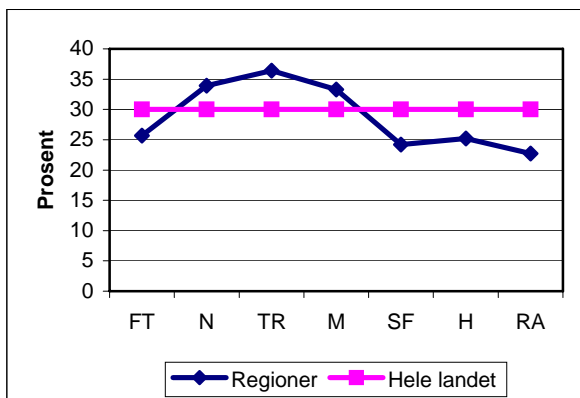
Tabell E.2.1.		2004	2005	2006
Hele landet	%	7,9	23,0	30,0
Finnmark og Troms	%	3,6	18,5	25,7
Nordland	%	8,9	28,2	33,9
Trøndelag	%	14,3	28,5	36,4
Møre og Romsdal	%	6,3	21,8	33,3
Sogn og Fjordane	%	11,1	24,1	24,2
Hordaland	%	6,1	21,4	25,2
Rogaland og Agder	%	-1,5	16,0	22,7

Av tabell E.1.2. ser en at gjennomsnittlig driftsmargin varierer mye fra region til region. En sammenligning av de ulike regionene viser at det var selskapene i Trøndelag som oppnådde høyest driftsmargin i 2006.

Forskjellen i gjennomsnittlig driftsmargin var noe større i 2006 sammenlignet med 2005.

FIGUR 5 Gjennomsnittlig driftsmargin for de ulike regionene i 2006.

I diagrammet er det også lagt inn en linje som viser gjennomsnittlig driftsmargin for landsgjennomsnittet samme år.



Forkortelsene på x-aksen står for:

- FT : Finnmark og Troms
- N : Nordland
- TR : Nord- og Sør-Trøndelag
- M : Møre og Romsdal
- SF : Sogn og Fjordane
- H : Hordaland
- RA : Rogaland og Agder

Ser vi på fortjeneste per kilo produsert fisk bekrefter den en positiv utvikling i det økonomiske resultatet fra 2005 til 2006. Det var også selskap i Trøndelag som oppnådde høyest fortjeneste per kilo i 2006.

Tabell E.2.2. viser fortjeneste per kilo produsert fisk (rundvekt) for landsgjennomsnittet og regionene for årene 2004-2006.

		2004	2005	2006
Hele landet	Kr	1,03	5,39	9,29
Finnmark og Troms	Kr	-1,08	4,74	7,43
Nordland	Kr	1,68	6,19	9,96
Trøndelag	Kr	2,17	6,13	11,12
Møre og Romsdal	Kr	3,60	6,06	10,89
Sogn og Fjordane	Kr	1,57	5,69	7,03
Hordaland	Kr	0,08	4,31	7,71
Rogaland og Agder	Kr	-0,74	3,29	8,29

Forbedringen i det økonomiske resultatet kan først og fremst relateres til bedre markedsforhold og dermed høyere priser for laks og regnbueørret i 2006 sammenlignet med 2005.

Tabell E.2.3. viser gjennomsnittlig salgpris per kilo solgt fisk (laks og regnbueørret) for landsgjennomsnittet og regionene for årene 2004-2006.

Tabell E.2.3.

		2004	2005	2006
Hele landet	Kr	18,61	21,58	26,12
Finnmark og Troms	Kr	17,81	21,20	24,53
Nordland	Kr	19,92	21,36	25,08
Trøndelag	Kr	18,06	21,06	25,79
Møre og Romsdal	Kr	20,92	21,64	27,03
Sogn og Fjordane	Kr	18,47	21,64	25,67
Hordaland	Kr	17,82	20,36	27,27
Rogaland og Agder	Kr	17,90	21,33	26,91

Tabellen ovenfor viser at alle regioner hadde en oppgang i gjennomsnittlig salgpris per kilo.

Forskjellen i gjennomsnittlig salgpris per kilo mellom regionene var større i 2006 sammenlignet med 2005. Kr 2,74 skiller høyest og lavest oppnådd gjennomsnittlig salgpris per kilo i 2006.

E3. PRODUKSJONSKOSTNAD PER KILO

Gjennomsnittlig produksjonskostnad per kilo produsert fisk økte fra 2005 til 2006.

Tabell E.3.1. viser gjennomsnittlig produksjonskostnad per kilo produsert fisk for landsgjennomsnittet og regionene for årene 2004-2006.

		2004	2005	2006
Hele landet		15,15	13,80	14,74
Finnmark og Troms	kr	16,06	14,45	14,68
Nordland	kr	15,61	12,89	13,31
Trøndelag	kr	13,19	12,60	12,67
Møre og Romsdal	kr	15,34	12,78	14,25
Sogn og Fjordane	kr	14,59	14,21	16,93
Hordaland	kr	15,65	14,01	17,54
Rogaland og Agder	kr	16,50	15,69	16,97

Det var oppdretterne i Trøndelag som i gjennomsnitt hadde laveste produksjonskostnad per kilo i 2006, men en skal merke seg at dette bare reflekterer 24,1 prosent av produksjonen i Trøndelag. En produksjonskostnad per kilo på kr 12,67 er betydelig lavere enn landsgjennomsnittet på kr 14,74 i 2006.

Forskjellen i gjennomsnittlig produksjonskostnad mellom høyest og lavest regional produksjonskostnad per kilo var på kr 4,87 i 2006. Dette er noe høyere enn forskjellen i 2005.

Tabell E.3.1. viser at produksjonskostnad per kilo i Sogn og Fjordane, Hordaland, Rogaland og Agder er høyere enn i de øvrige regionene. Årsaken til

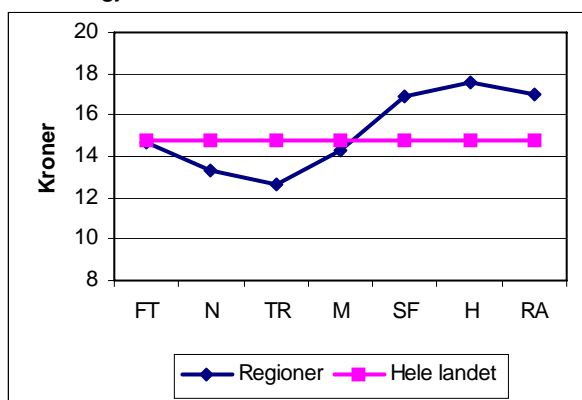
dette er sykdomsproblemer (Pancreas disease). Dette kan også underbygges ved å se på svinnprosenten i disse regionene.

gjennomsnittlig fôrfaktor hadde Trøndelag og Nordland.

Statistikk for akvakultur viser at prosentvis svinn var 7,7 prosent for landsgjennomsnittet i 2006, mens Sogn og Fjordane hadde et prosentvis svinn på 12,6 prosent, Hordaland 10,6 prosent og Rogaland 8,8 prosent.

FIGUR 6
Gjennomsnittlig produksjonskostnad per kilo for de ulike regionene i 2006.

I diagrammet er det også lagt inn en linje som viser gjennomsnittlig produksjonskostnad per kilo for landsgjennomsnittet samme år.



E4. FÔRFAKTOR (ØKONOMISK)

Siden det fokuseres mye på fôrfaktor har vi beregnet økonomisk fôrfaktor for de ulike regionene.

Tabell E.4.1. viser gjennomsnittlig økonomisk fôrfaktor for landsgjennomsnittet og regionene for årene 2004-2006.

Tabell E.4.1.		2004	2005	2006
Hele landet		1,23	1,23	1,19
Finnmark og Troms	kr	1,19	1,24	1,22
Nordland	kr	1,15	1,16	1,10
Trøndelag	kr	1,17	1,21	1,10
Møre og Romsdal	kr	1,28	1,17	1,12
Sogn og Fjordane	kr	1,21	1,36	1,31
Hordaland	kr	1,35	1,25	1,33
Rogaland og Agder	kr	1,24	1,35	1,18

Gjennomsnittlig økonomisk fôrfaktor gikk ned for alle regioner, unntatt Hordaland. Lavest

F. TABELLVERK

F1. GJENNOMSNIITTSRESULTATER FOR HELE LANDET

F.1.1. UTVALG

		2004	2005	2006
Antall selskap i utvalget	stk	134	133	121
Antall tillatelser i utvalget	stk	507	666	621
Gj. antall tillatelser per selskap	stk	3,8	5,0	5,1

F.1.2. RESULTATREGNSKAP

Gjennomsnittstall per selskap - hele landet

		2004	2005	2006
Salgsinntekt av laks	kr	44 054 046	72 203 405	96 487 475
Salgsinntekt av regnbueørret	kr	7 730 281	7 788 072	11 257 930
Forsikringsutbetaling	kr	287 725	359 762	375 456
Annen driftsinntekt	kr	2 225 286	5 298 708	7 353 807
SUM DRIFTSINTEKTER	kr	54 297 338	85 649 947	115 474 668
Smoltkostnad	kr	5 431 928	7 483 024	7 796 301
Fôrkostnad	kr	23 779 395	30 100 786	41 169 019
Forsikringskostnad (fisk)	kr	698 940	871 717	792 712
Slaktekostnad inkl. fraktkostnad	kr	6 807 288	9 644 811	10 283 446
Beholdningsendring levende fisk (+/-) (beregnet)	kr	-48 171	3 185 616	7 596 257
Beholdningsendring frossenfisk (+/-)	kr	-196 181	-688 725	667 063
Lønnskostnader inkl. kalk. eierlønn	kr	3 989 062	5 570 728	7 064 525
Historiske avskrivninger (beregnet)	kr	2 124 657	3 338 723	3 636 493
Kostnad vedr. annen virksomhet	kr	384 640	1 950 325	1 505 147
Annen driftskostnad	kr	6 567 085	9 489 808	16 834 978
SUM DRIFTSKOSTNADER	kr	50 027 347	65 953 031	80 819 301
DRIFTSRESULTAT	kr	4 269 991	19 696 916	34 655 367
Netto finanskostnad	kr	1 759 455	2 213 874	1 131 940
ORD. RESULTAT FØR SKATTEKOSTNAD	kr	2 510 536	17 483 042	33 523 427

F.1.3. BALANSEREGNSKAP

Gjennomsnittstall per selskap - hele landet

Eiendeler:		2004	2005	2006
Varige driftsmidler (beregnet)	kr	19 085 062	32 062 447	36 001 810
Finansielle anleggsmidler	kr	6 066 110	7 765 463	11 111 292
SUM ANLEGGSMIDLER:	kr	25 151 172	39 827 910	47 113 102
Beholdningsverdi fôrlager per 31.12.	kr	767 252	1 267 007	1 357 187
Beholdningsverdi levende fisk per 31.12. (beregnet)	kr	24 343 770	33 252 405	38 413 902
Beholdningsverdi frossenfisk per 31.12.	kr	1 002 432	569 775	1 276 718
Kortsiktige fordringer og investeringer	kr	9 056 602	14 338 722	21 648 946
Kontanter og bankinnskudd	kr	1 055 726	5 647 144	9 718 647
SUM OMLØPSMIDLER:	kr	36 225 782	55 075 053	72 415 400
SUM EIENDELER:	kr	61 376 954	94 902 963	119 528 502

F.1.3. BALANSEREGNSKAP

Gjennomsnittstall per selskap - hele landet

Egenkapital og gjeld:		2004	2005	2006
SUM EGENKAPITAL (beregnet):	kr	8 678 294	23 789 286	30 793 588
Sum avsetning for forpliktelse	kr	5 124 208	8 338 667	13 993 754
Sum annen langsiktig gjeld	kr	20 920 478	34 729 969	33 531 978
Gjeld til kredittinstitusjoner	kr	15 130 773	12 294 766	9 225 411
Leverandørgjeld	kr	4 889 527	6 682 779	8 942 829
Annen kortsiktig gjeld	kr	6 633 674	9 067 496	23 040 942
Sum kortsiktig gjeld	kr	26 653 974	28 045 041	41 209 182
SUM GJELD:	kr	52 698 660	71 113 677	88 734 914
SUM GJELD OG EGENKAPITAL:	kr	61 376 954	94 902 963	119 528 502

F.1.4. SALG, BEREGNET PRODUKSJON OG ANDRE LØNNSOMHETSMÅL

Gjennomsnittstall per selskap - hele landet

		2004	2005	2006
Solgt mengde av laks	kg	2 403 821	3 339 645	3 685 573
Solgt mengde av regnbueørret	kg	379 060	367 115	438 884
Produksjon av fisk	kg	2 805 857	4 036 435	4 924 577
Produksjon per årsverk	kg	346 830	391 127	392 397
Antall årsverk		8,1	10,3	12,6
Førfaktor (økonomisk)		1,23	1,23	1,19
Salgspris per kilo solgt laks	kr	18,33	21,62	26,18
Salgspris per kilo solgt regnbueørret	kr	20,39	21,21	25,65
Salgspris per kilo solgt fisk (laks og regnbueørret)	kr	18,61	21,58	26,12
Produksjonsverdi	kr	51 539 975	82 488 368	116 008 725
Produksjonsverdi per årsverk	kr	6 370 825	7 993 059	9 243 723
Kalk. rente på egenkapitalen	kr	468 395	846 627	1 220 228
Kalk. avskrivninger (blandet prinsipp)	kr	2 163 498	3 414 625	3 738 865
Lønnsevne	kr	5 992 362	22 131 241	39 265 352
Lønnsevne per årsverk	kr	740 712	2 144 500	3 128 713

F.1.5. BEREGNEDE NØKKELTALL

Gjennomsnittstall per selskap - hele landet

		2004	2005	2006
Total rentabilitet	%	7,6	21,8	30,3
Driftsmargin	%	7,9	23,0	30,0
Overskuddsgrad	%	9,0	25,1	31,3
Likviditetsgrad 1	%	135,9	196,4	175,7
Likviditetsgrad 2	%	40,8	75,8	79,4
Rentedekningsgrad	%	217,6	639,0	1328,4
Egenkapitalandel	%	14,1	25,1	25,8
Andel kortsiktig gjeld	%	43,4	29,6	34,5
Andel langsiktig gjeld	%	42,4	45,4	39,8

F.1.6. BEREGNEDE KOSTNADER PER KG PRODUSERT FISK

Gjennomsnittstall per selskap - hele landet

		2004	2005	2006
Smoltkostnad per kilo	kr	1,94	1,85	1,58
Førkostnad per kilo	kr	8,47	7,46	8,36
Forsikringskostnad per kilo	kr	0,25	0,22	0,16
Lønnskostnad per kilo	kr	1,42	1,38	1,43
Historiske avskrivninger per kilo	kr	0,76	0,83	0,74
Annen driftskostnad per kilo	kr	1,68	1,52	2,23
Netto finanskostnad per kilo	kr	0,63	0,55	0,23
PRODUKSJONSKOSTNAD PER KILO	kr	15,15	13,80	14,74
Slaktekostnad per kilo	kr	2,43	2,39	2,09
SUM KOSTNAD PER KILO	kr	17,58	16,19	16,83

F2. GJENNOMSNIITSRESULTATER FOR GRUPPE 1 - "SMÅ" SELSKAP

F.2.1. UTVALG

		2004	2005	2006
Antall selskap i utvalget	stk	105	99	87
Antall konsern i utvalget	stk	94	88	78
Antall tillatelser i utvalget	stk	261	244	218
Gj. antall tillatelser per konsern	stk	2,8	2,8	2,8

F.2.2. RESULTATREGNSKAP

Gjennomsnittstall per selskap - Gruppe 1

		2004	2005	2006
Salgsinntekt av laks	kr	26 079 068	31 629 213	45 244 494
Salgsinntekt av regnbueørret	kr	5 253 472	4 812 684	7 245 990
Forsikringsutbetaling	kr	144 724	147 052	116 168
Annen driftsinntekt	kr	1 184 407	1 022 433	1 356 279
SUM DRIFTSINTEKTER	kr	32 661 671	37 611 382	53 962 931
Smoltkostnad	kr	3 649 105	3 735 152	4 822 039
Fôrkostnad	kr	14 556 665	15 119 536	20 380 868
Forsikringskostnad (fisk)	kr	440 761	428 388	425 664
Slaktekostnad inkl. fraktkostnad	kr	3 586 485	4 097 105	4 515 359
Beholdningsendring levende fisk (+/-) (beregnet)	kr	320 085	1 815 269	2 463 831
Beholdningsendring frossenfisk (+/-)	kr	-606 758	-200 491	424 656
Lønnskostnader inkl. kalk. eierlønn	kr	2 174 466	2 268 568	2 826 890
Historiske avskrivninger (beregnet)	kr	1 276 315	1 276 759	1 315 468
Kostnad vedr. annen virksomhet	kr	297 321	126 353	152 419
Annen driftskostnad	kr	3 999 065	3 751 093	6 739 060
SUM DRIFTSKOSTNADER	kr	30 266 856	29 188 176	38 289 280
DRIFTSRESULTAT	kr	2 394 815	8 423 206	15 673 651
Netto finanskostnad	kr	1 043 158	1 056 456	296 344
ORD. RESULTAT FØR SKATTEKOSTNAD	kr	1 351 657	7 366 750	15 377 307

F.2.3. BALANSEREGNSKAP

Gjennomsnittstall per selskap - Gruppe 1

Eiendeler:		2004	2005	2006
Varige driftsmidler (beregnet)	kr	11 210 486	11 329 035	12 139 169
Finansielle anleggsmidler	kr	3 256 555	4 291 389	4 223 795
SUM ANLEGGSMIDLER:	kr	14 467 041	15 620 424	16 362 964
Beholdningsverdi fôrlager per 31.12.	kr	510 042	612 768	670 940
Beholdningsverdi levende fisk per 31.12. (beregnet)	kr	15 758 440	16 102 700	18 099 407
Beholdningsverdi frossenfisk per 31.12.	kr	642 626	488 010	957 050
Fordringer og investeringer	kr	5 562 715	6 588 804	9 503 999
Kontanter og bankinnskudd	kr	1 022 623	2 996 557	4 840 093
SUM OMLØPSMIDLER:	kr	23 496 446	26 788 839	34 071 489
SUM EIENDELER:	kr	37 963 487	42 409 263	50 434 453
SUM EGENKAPITAL (beregnet):	kr	8 143 551	11 412 678	16 692 814
Sum avsetning for forpliktelse	kr	2 529 263	3 541 139	6 021 292
Sum annen langsiktig gjeld	kr	10 338 861	12 275 571	10 617 983
Gjeld til kredittinstitusjoner	kr	8 399 334	7 311 664	6 051 499
Leverandørgjeld	kr	3 115 930	2 711 910	3 468 349
Annen kortsiktig gjeld	kr	5 436 548	5 156 301	7 582 516
Sum kortsiktig gjeld	kr	16 951 812	15 179 875	17 102 364
SUM GJELD:	kr	29 819 936	30 996 585	33 741 639
SUM GJELD OG EGENKAPITAL:	kr	37 963 487	42 409 263	50 434 453

F.2.4. SALG, BEREGNET PRODUKSJON OG ANDRE LØNNSOMHETSMÅL

Gjennomsnittstall per selskap - Gruppe 1

		2004	2005	2006
Solgt mengde av laks	kg	1 467 899	1 521 830	1 744 727
Solgt mengde av regnbueørret	kg	248 742	241 141	296 803
Produksjon av fisk	kg	1 750 094	1 957 330	2 364 122
Produksjon per årsverk	kg	351 424	398 642	420 662
Antall årsverk		5,0	4,9	5,6
Førfaktor (økonomisk)		1,23	1,22	1,20
Salgspris per kilo solgt laks	kr	17,77	20,78	25,93
Salgspris per kilo solgt regnbueørret	kr	21,12	19,96	24,41
Salgspris per kilo solgt fisk (laks og regnbueørret)	kr	18,25	20,67	25,71
Produksjonsverdi	kr	31 045 867	38 056 675	55 378 971
Produksjonsverdi per årsverk	kr	6 234 110	7 750 850	9 853 909
Kalk. rente på egenkapitalen	kr	405 800	412 952	629 523
Kalk. avskrivninger (blandet prinsipp)	kr	1 316 065	1 318 262	1 383 837
Lønnsevne	kr	3 080 573	9 180 863	17 506 305
Lønnsevne per årsverk	kr	618 589	1 869 830	3 115 001

F.2.5. BEREGNEDE NØKKELTALL

Gjennomsnittstall per selskap - Gruppe 1

		2004	2005	2006
Total rentabilitet	%	6,7	21,1	32,6
Driftsmargin	%	7,3	22,4	29,0
Overskuddsgrad	%	8,2	23,5	29,7
Likviditetsgrad 1	%	138,6	176,5	199,2
Likviditetsgrad 2	%	41,9	67,2	87,8
Rentedekningsgrad	%	214,1	569,2	1527,6
Egenkapitalandel	%	21,5	26,9	33,1
Andel kortsiktig gjeld	%	44,7	35,8	33,9
Andel langsiktig gjeld	%	33,9	37,3	33,0

F.2.6. BEREGNEDE KOSTNADER PER KILO PRODUSERT FISK

Gjennomsnittstall per selskap - Gruppe 1

		2004	2005	2006
Smoltkostnad per kilo	kr	2,09	1,91	2,04
Førkostnad per kilo	kr	8,32	7,72	8,62
Forsikringskostnad per kilo	kr	0,25	0,22	0,18
Lønnskostnad per kilo	kr	1,24	1,16	1,20
Historiske avskrivninger per kilo	kr	0,73	0,65	0,56
Annen driftskostnad per kilo	kr	1,78	1,46	2,34
Netto finanskostnad per kilo	kr	0,60	0,54	0,13
PRODUKSJONSKOSTNAD PER KILO	kr	15,00	13,66	15,06
Slaktekostnad per kilo	kr	2,05	2,09	1,91
SUM KOSTNAD PER KILO	kr	17,05	15,75	16,97

F3. GJENNOMSNITTSRESULTATER FOR GRUPPE 2 - "MELLOMSTORE" SELSKAP

F.3.1. UTVALG

		2004	2005	2006
Antall selskap i utvalget	stk	12	14	11
Antall konsern i utvalget	stk	7	8	5
Antall tillatelser i utvalget	stk	89	103	56
Gj. antall tillatelser per konsern	stk	12,7	12,9	11,2

F.3.2. RESULTATREGNSKAP

Gjennomsnittstall per selskap - Gruppe 2

		2004	2005	2006
Salgsinntekt av laks	kr	94 256 034	90 799 144	92 049 095
Salgsinntekt av regnbueørret	kr	12 200 914	13 653 512	8 158 456
Forsikringsutbetaling	kr	632 995	642 894	1 228 000
Annen driftsinntekt	kr	5 496 058	10 628 782	6 399 263
SUM DRIFTSINTEKTER	kr	112 586 001	115 724 332	107 834 814
Smoltkostnad	kr	10 927 694	10 877 911	10 654 405
Fôrkostnad	kr	51 572 502	41 208 446	41 191 117
Forsikringskostnad (fisk)	kr	1 228 698	1 065 376	808 376
Slaktekostnad inkl. fraktkostnad	kr	15 197 202	11 652 524	8 497 218
Beholdningsendring levende fisk (+/-) (beregnet)	kr	909 458	5 947 544	10 905 279
Beholdningsendring frossenfisk (+/-)	kr	719 352	-620 531	30 771
Lønnskostnader inkl. kalk. eierlønn	kr	9 547 403	8 450 708	7 226 500
Historiske avskrivninger (beregnet)	kr	5 564 597	5 188 531	3 913 109
Kostnad vedr. annen virksomhet	kr	88 167	2 725 839	242 015
Annen driftskostnad	kr	12 711 780	14 201 207	15 098 927
SUM DRIFTSKOSTNADER	kr	105 209 233	90 043 529	76 695 617
DRIFTSRESULTAT	kr	7 376 768	25 680 803	31 139 197
Netto finanskostnad	kr	2 555 904	728 705	1 090 533
ORD. RESULTAT FØR SKATTEKOSTNAD	kr	4 820 864	24 952 098	30 048 664

F.3.3. BALANSEREGNSKAP

Gjennomsnittstall per selskap - Gruppe 2

Eiendeler:		2004	2005	2006
Varige driftsmidler (beregnet)	kr	45 497 827	39 473 379	35 808 845
Finansielle anleggsmidler	kr	304 803	1 535 298	4 677 314
SUM ANLEGGSMIDLER:	kr	45 802 630	41 008 677	40 486 159
Beholdningsverdi fôrlager per 31.12.	kr	1 559 786	1 738 358	1 602 051
Beholdningsverdi levende fisk per 31.12. (beregnet)	kr	48 053 516	47 881 172	42 519 254
Beholdningsverdi frossenfisk per 31.12.	kr	1 647 396	402 689	208 558
Fordringer og investeringer	kr	20 215 468	22 888 001	16 517 217
Kontanter og bankinnskudd	kr	414 590	1 322 069	8 694 178
SUM OMLØPSMIDLER:	kr	71 890 756	74 232 289	69 541 258
SUM EIENDELER:	kr	117 693 386	115 240 966	110 027 417
SUM EGENKAPITAL (beregnet):	kr	10 158 032	22 421 122	22 590 311
Sum avsetning for forpliktelse	kr	11 813 430	16 487 004	18 769 140
Sum annen langsiktig gjeld	kr	42 217 480	36 992 843	23 314 563
Gjeld til kredittinstitusjoner	kr	35 069 872	22 188 875	14 233 308
Leverandørgjeld	kr	10 377 635	9 397 552	14 088 716
Annen kortsiktig gjeld	kr	8 056 937	7 753 570	17 031 379
Sum kortsiktig gjeld	kr	53 504 444	39 339 997	45 353 403
SUM GJELD:	kr	107 535 354	92 819 844	87 437 106
SUM GJELD OG EGENKAPITAL:	kr	117 693 386	115 240 966	110 027 417

F.3.4. SALG, BEREGNET PRODUKSJON OG ANDRE LØNNSOMHETSMÅL

Gjennomsnittstall per selskap - Gruppe 2

		2004	2005	2006
Solgt mengde av laks	kg	5 010 284	4 114 951	3 311 272
Solgt mengde av regnbueørret	kg	657 515	600 062	303 322
Produksjon av fisk	kg	5 808 852	5 275 850	4 673 607
Produksjon per årsverk	kg	324 880	309 071	341 139
Antall årsverk		17,9	17,1	13,7
Førfaktor (økonomisk)		1,33	1,28	1,26
Salgspris per kilo solgt laks	kr	18,81	22,07	27,80
Salgspris per kilo solgt regnbueørret	kr	18,56	22,75	26,90
Salgspris per kilo solgt fisk (laks og regnbueørret)	kr	18,78	22,15	27,72
Produksjonsverdi	kr	108 085 758	109 779 669	111 143 601
Produksjonsverdi per årsverk	kr	6 045 065	6 431 146	8 112 672
Kalk. rente på egenkapitalen	kr	518 095	849 967	791 232
Kalk. avskrivninger (blandet prinsipp)	kr	5 613 306	5 282 082	4 010 887
Lønnsevne	kr	13 801 463	32 459 288	36 386 154
Lønnsevne per årsverk	kr	771 894	1 901 540	2 655 924

F.3.5. BEREGNEDE NØKKELTALL

Gjennomsnittstall per selskap - Gruppe 2

		2004	2005	2006
Total rentabilitet	%	6,9	23,9	28,6
Driftsmargin	%	6,6	22,2	28,9
Overskuddsgrad	%	7,6	25,1	28,3
Likviditetsgrad 1	%	134,4	188,7	153,3
Likviditetsgrad 2	%	41,5	66,0	59,1
Rentedekningsgrad	%	243,9	1 061,3	2223,6
Egenkapitalandel	%	8,6	19,5	20,5
Andel kortsiktig gjeld	%	45,5	34,1	41,2
Andel langsiktig gjeld	%	45,9	46,4	38,2

F.3.6. BEREGNEDE KOSTNADER PER KILO PRODUSERT FISK

Gjennomsnittstall per selskap - Gruppe 2

		2004	2005	2006
Smoltkostnad per kilo	kr	1,88	2,06	2,28
Førkostnad per kilo	kr	8,88	7,81	8,81
Forsikringskostnad per kilo	kr	0,21	0,20	0,17
Lønnskostnad per kilo	kr	1,64	1,60	1,55
Historiske avskrivninger per kilo	kr	0,96	0,98	0,84
Annen driftskostnad per kilo	kr	1,26	1,19	1,91
Netto finanskostnad per kilo	kr	0,44	0,14	0,23
PRODUKSJONSKOSTNAD PER KILO	kr	15,27	13,99	15,80
Slaktekostnad per kilo	kr	2,62	2,21	1,82
SUM KOSTNAD PER KILO	kr	17,89	16,20	17,61

F4. GJENNOMSNIITSRESULTATER FOR GRUPPE 3 - "STORE" SELSKAP

F.4.1. UTVALG

		2004	2005	2006
Antall selskap i utvalget	stk	17	20	23
Antall konsern i utvalget	stk	7	9	9
Antall tillatelser i utvalget	stk	157	319	347
Gj. antall tillatelser per konsern	stk	22,4	35,4	38,6

F.4.2. RESULTATREGNSKAP

Gjennomsnittstall per selskap - Gruppe 3

		2004	2005	2006
Salgsinntekt av laks	kr	119 639 267	260 028 637	292 442 327
Salgsinntekt av regnbueørret	kr	19 872 481	18 410 433	27 915 884
Forsikringsutbetaling	kr	927 242	1 214 489	948 504
Annen driftsinntekt	kr	6 345 459	22 735 218	30 496 630
SUM DRIFTSINTEKTER	kr	146 784 449	302 388 777	351 803 345
Smoltkostnad	kr	12 564 123	23 658 566	17 679 849
Fôrkostnad	kr	61 124 649	96 482 612	119 791 894
Forsikringskostnad (fisk)	kr	1 919 627	2 930 634	2 173 618
Slaktekostnad inkl. fraktkostnad	kr	20 778 194	35 700 558	32 956 145
Beholdningsendring levende fisk (+/-) (beregnet)	kr	-2 998 669	8 035 484	25 427 639
Beholdningsendring frossenfisk (+/-)	kr	1 693 473	-3 153 217	1 888 309
Lønnskostnader inkl. kalk. eierlønn	kr	11 273 320	19 900 435	23 016 374
Historiske avskrivninger (beregnet)	kr	4 936 223	12 250 580	12 283 727
Kostnad vedr. annen virksomhet	kr	1 133 236	10 436 129	7 226 091
Annen driftskostnad	kr	18 090 954	34 598 468	55 854 168
SUM DRIFTSKOSTNADER	kr	133 125 522	231 075 715	243 665 918
DRIFTSRESULTAT	kr	13 658 927	71 313 062	108 137 427
Netto finanskostnad	kr	5 621 439	8 982 716	4 312 476
ORD. RESULTAT FØR SKATTEKOSTNAD	kr	8 037 488	62 330 346	103 824 951

F.4.3. BALANSEREGNSKAP

Gjennomsnittstall per selskap - Gruppe 3

Eiendeler:		2004	2005	2006
Varige driftsmidler (beregnet)	kr	49 077 844	129 505 179	126 357 128
Finansielle anleggsmidler	kr	27 486 047	29 323 245	40 241 117
SUM ANLEGGSMIDLER:	kr	76 563 891	158 828 424	166 598 245
Beholdningsverdi fôrlager per 31.12.	kr	1 796 466	4 175 547	3 835 879
Beholdningsverdi levende fisk per 31.12. (beregnet)	kr	60 634 521	107 903 308	113 292 261
Beholdningsverdi frossenfisk per 31.12.	kr	2 769 495	1 091 473	2 996 759
Fordringer og investeringer	kr	22 759 647	46 716 319	70 042 832
Kontanter og bankinnskudd	kr	1 712 752	21 795 100	28 662 272
SUM OMLØPSMIDLER:	kr	89 672 881	181 681 747	218 830 003
SUM EIENDELER:	kr	166 236 772	340 510 171	385 428 248
SUM EGENKAPITAL (beregnet):	kr	10 936 598	86 011 204	88 054 602
Sum avsetning for forpliktelse	kr	16 430 005	26 382 595	41 866 580
Sum annen langsiktig gjeld	kr	71 244 350	144 295 227	125 093 245
Gjeld til kredittinstitusjoner	kr	42 632 647	30 035 246	18 835 996
Leverandørgjeld	kr	11 970 137	24 438 236	27 189 567
Annen kortsiktig gjeld	kr	13 023 035	29 347 663	84 388 258
Sum kortsiktig gjeld	kr	67 625 819	83 821 145	130 413 821
SUM GJELD:	kr	155 300 174	254 498 967	297 373 646
SUM GJELD OG EGENKAPITAL:	kr	166 236 772	340 510 171	385 428 248

F.4.4. SALG, BEREGNET PRODUKSJON OG ANDRE LØNNSOMHETSMÅL

Gjennomsnittstall per selskap - Gruppe 3

		2004	2005	2006
Solgt mengde av laks	kg	6 344 661	11 795 118	11 206 048
Solgt mengde av regnbueørret	kg	987 408	827 622	1 041 158
Produksjon av fisk	kg	7 206 982	13 460 414	14 729 806
Produksjon per årsverk	kg	352 937	416 087	385 597
Antall årsverk		20,4	32,4	38,2
Førfaktor (økonomisk)		1,17	1,25	1,17
Salgspris per kilo solgt laks	kr	18,86	22,05	26,10
Salgspris per kilo solgt regnbueørret	kr	20,13	22,24	26,81
Salgspris per kilo solgt fisk (laks og regnbueørret)	kr	19,03	22,06	26,16
Produksjonsverdi	kr	138 206 552	283 321 337	347 674 159
Produksjonsverdi per årsverk	kr	6 768 195	8 758 001	9 101 418
Kalk. rente på egenkapitalen	kr	819 931	2 990 980	3 659 805
Kalk. avskrivninger (blandet prinsipp)	kr	4 962 484	12 484 401	12 516 919
Lønnsevne	kr	18 464 616	79 005 980	122 948 328
Lønnsevne per årsverk	kr	904 242	2 442 225	3 218 543

F.4.5. BEREGNEDE NØKKELTALL

Gjennomsnittstall per selskap - Gruppe 3

		2004	2005	2006
Total rentabilitet	%	9,1	21,8	29,4
Driftsmargin	%	9,3	23,6	30,7
Overskuddsgrad	%	11,0	26,2	32,6
Likviditetsgrad 1	%	132,6	216,7	167,8
Likviditetsgrad 2	%	38,8	86,7	78,6
Rentedekningsgrad	%	212,3	620,2	1180,8
Egenkapitalandel	%	6,6	25,3	22,8
Andel kortsiktig gjeld	%	40,7	24,6	33,8
Andel langsiktig gjeld	%	52,7	50,1	43,3

F.4.6. BEREGNEDE KOSTNADER PER KILO PRODUSERT FISK

Gjennomsnittstall per selskap - Gruppe 3

		2004	2005	2006
Smoltkostnad per kilo	kr	1,74	1,76	1,20
Førkostnad per kilo	kr	8,48	7,17	8,13
Forsikringskostnad per kilo	kr	0,27	0,22	0,15
Lønnskostnad per kilo	kr	1,56	1,48	1,56
Historiske avskrivninger per kilo	kr	0,68	0,91	0,83
Annen driftskostnad per kilo	kr	1,79	1,66	2,21
Netto finanskostnad per kilo	kr	0,78	0,67	0,29
PRODUKSJONSKOSTNAD PER KILO	kr	15,31	13,86	14,38
Slaktekostnad per kilo	kr	2,88	2,65	2,24
SUM KOSTNAD PER KILO	kr	18,19	16,51	16,62

F5. SPREDNINGSTABELLER

F.5.1. PRODUKSJONSKOSTNADER PER KILO FOR HVERT ENKELT SELSKAP, SAMT PLASSERING I 2006

Class	Kroner	Class	Kroner	Class	Kroner	Class	Kroner
1.	10,13	41.	14,30	81.	16,60	121.	26,68
2.	10,63	42.	14,55	82.	16,61		
3.	10,71	43.	14,58	83.	16,66		
4.	10,75	44.	14,61	84.	16,70		
5.	10,80	45.	14,67	85.	16,87		
6.	10,85	46.	14,79	86.	16,93		
7.	11,16	47.	14,85	87.	16,94		
8.	11,38	48.	14,87	88.	17,12		
9.	11,48	49.	14,88	89.	17,22		
10.	11,80	50.	14,89	90.	17,27		
11.	11,81	51.	15,02	91.	17,35		
12.	11,83	52.	15,05	92.	17,48		
13.	12,01	53.	15,09	93.	17,50		
14.	12,02	54.	15,11	94.	17,55		
15.	12,03	55.	15,22	95.	17,59		
16.	12,11	56.	15,31	96.	17,69		
17.	12,19	57.	15,31	97.	17,98		
18.	12,27	58.	15,32	98.	18,02		
19.	12,31	59.	15,38	99.	18,18		
20.	12,35	60.	15,40	100.	18,31		
21.	12,40	61.	15,42	101.	18,53		
22.	12,42	62.	15,43	102.	18,64		
23.	12,61	63.	15,44	103.	18,74		
24.	12,79	64.	15,50	104.	18,80		
25.	13,00	65.	15,62	105.	19,02		
26.	13,11	66.	15,64	106.	19,12		
27.	13,13	67.	15,84	107.	19,57		
28.	13,32	68.	15,88	108.	19,97		
29.	13,71	69.	15,89	109.	20,24		
30.	13,78	70.	15,93	110.	20,46		
31.	13,80	71.	15,99	111.	20,66		
32.	13,82	72.	16,06	112.	20,82		
33.	13,91	73.	16,16	113.	21,19		
34.	13,92	74.	16,16	114.	21,21		
35.	13,93	75.	16,29	115.	21,59		
36.	13,98	76.	16,34	116.	21,84		
37.	14,03	77.	16,36	117.	23,95		
38.	14,15	78.	16,37	118.	24,59		
39.	14,17	79.	16,57	119.	24,63		
40.	14,27	80.	16,59	120.	24,64		

**F.5.2. ØKONOMISK FÔRFAKTOR FOR HVERT ENKELT SELSKAP, SAMT
PLASSERING I UTVALGET 2006**

Plass		Plass		Plass		Plass	
1.	0,72	41.	1,17	81.	1,30	121.	1,88
2.	0,73	42.	1,18	82.	1,31		
3.	0,84	43.	1,19	83.	1,31		
4.	0,88	44.	1,19	84.	1,31		
5.	0,88	45.	1,20	85.	1,32		
6.	0,90	46.	1,20	86.	1,32		
7.	0,93	47.	1,20	87.	1,32		
8.	0,93	48.	1,20	88.	1,33		
9.	0,98	49.	1,20	89.	1,34		
10.	0,99	50.	1,21	90.	1,34		
11.	1,01	51.	1,21	91.	1,35		
12.	1,02	52.	1,21	92.	1,35		
13.	1,02	53.	1,21	93.	1,35		
14.	1,03	54.	1,22	94.	1,35		
15.	1,03	55.	1,22	95.	1,35		
16.	1,03	56.	1,22	96.	1,36		
17.	1,04	57.	1,22	97.	1,36		
18.	1,04	58.	1,22	98.	1,37		
19.	1,05	59.	1,22	99.	1,38		
20.	1,06	60.	1,23	100.	1,38		
21.	1,06	61.	1,23	101.	1,38		
22.	1,07	62.	1,23	102.	1,38		
23.	1,08	63.	1,23	103.	1,38		
24.	1,08	64.	1,23	104.	1,39		
25.	1,09	65.	1,24	105.	1,39		
26.	1,10	66.	1,24	106.	1,39		
27.	1,10	67.	1,25	107.	1,40		
28.	1,11	68.	1,25	108.	1,40		
29.	1,12	69.	1,25	109.	1,41		
30.	1,13	70.	1,25	110.	1,42		
31.	1,13	71.	1,26	111.	1,44		
32.	1,13	72.	1,27	112.	1,45		
33.	1,13	73.	1,27	113.	1,48		
34.	1,14	74.	1,27	114.	1,48		
35.	1,14	75.	1,27	115.	1,49		
36.	1,14	76.	1,27	116.	1,59		
37.	1,15	77.	1,28	117.	1,61		
38.	1,16	78.	1,28	118.	1,70		
39.	1,16	79.	1,29	119.	1,83		
40.	1,16	80.	1,30	120.	1,83		

**F.5.3. DRIFTSMARGIN FOR HVERT ENKELT SELSKAP, SAMT PLASSERING I
UTVALGET 2006**

Plass.	Prosent	Plass.	Prosent	Plass.	Prosent	Plass.	Prosent
1.	62,5	41.	32,6	81.	23,9	121.	-19,6
2.	55,9	42.	32,4	82.	23,3		
3.	51,3	43.	32,0	83.	23,1		
4.	46,2	44.	31,9	84.	23,1		
5.	45,9	45.	31,7	85.	23,0		
6.	44,6	46.	31,6	86.	23,0		
7.	44,5	47.	31,5	87.	22,4		
8.	43,9	48.	31,4	88.	22,4		
9.	42,2	49.	31,0	89.	22,4		
10.	42,2	50.	30,9	90.	22,3		
11.	42,2	51.	30,8	91.	21,9		
12.	42,0	52.	30,5	92.	21,7		
13.	41,7	53.	30,5	93.	21,3		
14.	41,6	54.	30,3	94.	21,3		
15.	41,1	55.	30,0	95.	21,0		
16.	41,1	56.	29,7	96.	20,6		
17.	39,7	57.	29,2	97.	20,2		
18.	39,3	58.	29,0	98.	20,0		
19.	38,9	59.	28,8	99.	19,9		
20.	38,8	60.	28,7	100.	19,6		
21.	38,8	61.	28,7	101.	19,4		
22.	38,6	62.	28,5	102.	19,0		
23.	37,4	63.	28,3	103.	18,9		
24.	37,4	64.	28,0	104.	18,4		
25.	37,4	65.	27,8	105.	18,0		
26.	37,0	66.	27,4	106.	16,5		
27.	37,0	67.	27,1	107.	15,7		
28.	36,4	68.	26,8	108.	15,6		
29.	36,2	69.	26,6	109.	15,4		
30.	36,1	70.	26,5	110.	15,2		
31.	35,9	71.	26,3	111.	14,9		
32.	35,4	72.	26,3	112.	14,6		
33.	35,2	73.	25,7	113.	14,4		
34.	34,5	74.	25,7	114.	13,8		
35.	34,2	75.	25,6	115.	13,1		
36.	34,0	76.	25,1	116.	12,0		
37.	33,5	77.	25,0	117.	10,5		
38.	33,3	78.	24,7	118.	9,0		
39.	33,3	79.	24,6	119.	8,9		
40.	32,7	80.	24,5	120.	4,7		

**F.5.4. GJENNOMSNIITT, MINIMUM, MAKSIMUM OG STANDARDAVVIK FOR
RESULTAT FØR SKATTEKOSTNAD, SOLGT MENGDE, FØRFAKTOR,
PRODUKSJONSKOSTNAD PER KG OG DRIFTSMARGIN I 2006**

	Gjennomsnitt	Minimum	Maksimum	Standardavvik	Std/gj.snitt
Res før skattekostnad	33 523 427	-13 117 383	406 514 762	63 130 830	1,88
Solgt mengde av laks	3 685 573	0	41 889 899	6 324 556	1,72
Solgt mengde av regnbueørret	438 884	0	11 809 031	1 557 519	3,55
Førfaktor	1,19	0,72	1,88	0,19	0,16
Produksjonskostnad per kg	14,74	10,13	26,68	3,27	0,22
Driftsmargin	30,0	-19,6	62,5	11,0	0,37

G. DEFINISJONER

En skal her se på ulike utregningsprinsipper og definisjoner som er brukt i lønnsomhetsundersøkelsen for matfiskproduksjon av laks og regnbueørret i 2006.

G1. RESULTATREGNSKAP

✓ Salgsinntekt av laks

Den inntekt selskapet har hatt på egenprodusert laks ved leveranse til slakt og/eller leveranse av mindre levende fisk til videre oppdrett.

✓ Salgsinntekt av regnbueørret

Den inntekt selskapet har hatt på egenprodusert regnbueørret ved leveranse til slakt og/eller leveranse av mindre levende fisk til videre oppdrett.

✓ Forsikringsutbetaling

Her er det tatt med alle forsikringsutbetalinger som gjelder tap av fisk, og som er bokført i 2006. Dette er gjort for å få med forsikringsutbetalingene det året de får innvirkning på inntektene i årsregnskapet.

✓ Annen driftsinntekt

Ordinære inntekter som ikke inngår i hovedvirksomheten, men som likevel har en naturlig tilknytning til hovedvirksomheten. Dette kan f.eks. være salg av rogn, fôr, videreformidling av smolt, leieinntekter, pakkeinntekter etc.

På grunn av disse inntektene vil kostnader ved oppdrettsdelen ikke være helt reelle. Grensen for å utelate ett selskap med høy annen driftsinntekt er:

- 10 prosent, dersom annen ordinær driftsinntekt ikke er knyttet til oppdrettsvirksomheten f. eks butikk og,
- 30 prosent, dersom annen ordinær driftsinntekter er knyttet til oppdrettsvirksomhet f. eks inntekter fra eget slakteri.

✓ Sum driftsinntekt

Er definert som summen av salgsinntekt av laks og regnbueørret, forsikringsutbetalinger og annen driftsinntekt.

✓ Beholdningsendring levende fisk

I resultatregnskapet er beholdningsendring fisk sett på som en kostnadsregulerende post. Beholdningsendringer er definert som differansen mellom verdien av levende fisk per 31.12. og verdien av levende fisk per 1.1.

For å kunne sammenligne beholdningsverdi av levende fisk har Fiskeridirektoratet gjort egne beregninger per 31.12. og 1.1.

I verdivurderingen har vi med utgangspunkt i fjorårets lønnsomhetsundersøkelse beregnet direkte oppdrettskostnad per kilo. Direkte oppdrettskostnad per kilo er så brukt til å beregne hva den levende smolten har kostet oppdretter så langt (minimumskost).

Minimumskost (fôrkostnader, forsikringskostnad og lønnskostnad) er på bakgrunn av fjorårets undersøkelse vurdert til kr 9 per kilo produsert fisk.

Forutsetningen er videre at direkte oppdrettskostnader for laks og regnbueørret er like. Dessuten at laksesmolten er gjennomsnittlig 90 gram ved levering, mens regnbueørret er 120 gram på leveringstidspunktet.

Vi har valgt å hente standardpris for smolt og settefisk i Fiskeridirektoratets foreløpige statistikk for oppdrett. Her har vi brukt gjennomsnittlig pris ved innkjøp av smolt og settefisk.

Tabell G.1.1. viser hvilke priser og minimumskostnad vi har brukt ved de to årsskiftene:

		1.1.06	31.12.06
Settefiskpris - ørret	kr	5,43	6,57
Smoltpris - laks	kr	7,10	7,46
Minimumskostnad	kr	10,00	9,00

Årsaken til denne relativt kompliserte vurderingen av beholdningsendring fisk er at vi ønsker å vurdere alle selskaper likt. De offisielle regnskapene benytter ulike prinsipper for beholdningsvurdering, og er derfor ikke brukbare når selskapene skal sammenlignes i undersøkelsen.

Vær likevel oppmerksom på at lønnsomhetsvurderingen er svært sensitiv med hensyn til hvilke forutsetninger vi gjør for beholdninger og beholdningsendringer av levende fisk.

✓ Beholdningsendring frossenfisk

I resultatregnskapet er beholdningsendring frossen fisk på lager sett på som en kostnadsregulerende post.

Beholdningsendring frossen fisk på lager er definert som differansen mellom bokført verdi av frossen fisk på lager per 31.12. og bokført verdi av frossen fisk på lager per 1.1.

✓ Historiske avskrivninger

En har i resultatregnskapet valgt å bruke lineære avskrivninger basert på historisk kostpris. Dette for å lette sammenligningen med tilsvarende beregninger for andre næringer.

Se også annen definisjon på avskrivninger under G3. Salg, produksjon og andre lønnsomhetsmål.

Ved beregning av avskrivningene har vi lagt til grunn følgende økonomiske levetider og avskrivningssatser. I innkjøpsåret blir driftsmiddelet avskrevet med halv sats.

Tabell G.1.2.	Levetid
Tomter	ubegrenset
Grunnlagsinvesteringer	ubegrenset
Bygninger	20,5 år
Flytende driftsbygninger	20,5 år
"Større båter"	20,5 år
Maskiner og utstyr	10,5 år
Anlegg i vann/sjø	8,5 år
Transportmidler	8,5 år
Nøter	6,5 år

✓ Kostnad vedr. annen virksomhet

Omfatter kostnader som oppdrettsselskapet har, og som ikke kan knyttes til produksjon av matfisk-produksjon av laks og regnbueørret, f.eks. kostnader ved drift av eget slakteri eller kostnader ved drift av settefiskanlegg.

✓ Annen driftskostnad

Omfatter vedlikehold, elektrisitet, leiekostnader, kontorutgifter, reparasjoner etc.

✓ Sum driftskostnader

Er definert som summen av smoltkostnad, fôrkostnad, forsikringskostnad, slaktekostnad, lønnskostnad, kalk. avskrivninger, kostnader vedrørende annen virksomhet, annen driftskostnad fratrukket beholdningsendring levende fisk og frossenfisk.

✓ Driftsresultat

Er definert som sum driftsinntekt minus sum driftskostnad

✓ Finansinntekt

Renter av bankinnskudd og andre finansinntekter.

✓ Finanskostnad

Renter på lån og andre finanskostnader.

✓ Ord. resultat før skattekostnad

Er definert som driftsresultat pluss finansinntekt minus finanskostnader.

G2. BALANSEREGNSKAP

✓ Varige driftsmidler

Varige driftsmidler blir vurdert etter gjenanskaffelsesprinsippet kalkulert med basis i endringer i Statistisk Sentralbyrås engrospris- og byggekostnadsindeks. De viktigste driftsmidlene er driftsbygninger, maskiner, merder, nøter, transportmidler.

✓ Finansielle anleggsmidler

Eksempel på finansielle anleggsmidler er andeler i salgslag, andre oppdrettsanlegg, slakterier m.m., samt aksjer og lønn til andre firma/enkelt personer.

✓ Sum anleggsmidler

Er definert som varige driftsmidler pluss finansielle anleggsmidler.

✓ Beholdningsverdi av levende fisk 31.12.

Beholdningsverdien av levende fisk per 31.12. er basert på en gjennomsnittlig pris på settefisk (regnbueørret) på kr 6,57 og laksesmolt kr 7,46. I tillegg kommer oppdrettskostnaden, som er beregnet til kr 9 per kilo.

✓ Beholdningsverdi av frossenfisk 31.12.

Bokført verdi av frossenfisk per 31.12.

✓ Omløpsmidler

Er definert som summen av beholdningsverdi fôrlager 31.12., beholdningsverdi levende fisk 31.12., beholdningsverdi frossenfisk 31.12., fordringer, kontanter og bankinnskudd.

✓ Sum eiendeler

Er definert som sum anleggsmidler pluss sum omløpsmidler.

✓ **Sum egenkapital**

Sum egenkapital blir regnet som en restpost, der sum eiendeler fratrukket utsatt skatt, langsiktig gjeld og sum kortsiktig gjeld er egenkapital.

✓ **Sum kortsiktig gjeld**

Kortsiktig gjeld er gjeld som forfaller innen ett år eller som er knyttet til driftssyklusen, f.eks. leverandørgjeld, skyldig merverdiavgift og kassekreditt.

I undersøkelsen er kortsiktig gjeld definert som gjeld til kredittinstitusjoner pluss leverandørgjeld pluss annen kortsiktig gjeld.

G3. SALG, BEREGNET PRODUKSJON OG ANDRE LØNNSOMHETSMÅL

✓ **Solgt mengde av laks**

Solgt mengde av laks er gjennomsnittlig antall kilo rund oppdrettslaks solgt i 2006.

Vi har definert rund oppdrettslaks som vekt på fisken etter sulting og bløgging. Er mengde fisk oppgitt i sløyd vekt har vi multiplisert med 1,125 for å finne rund vekt.

✓ **Solgt mengde av regnbueørret**

Solgt mengde av regnbueørret er gjennomsnittlig antall kilo rund oppdrettsørret solgt i 2006.

Vi har definert rund oppdrettsørret som vekt på fisken etter sulting og bløgging. Er mengde fisk oppgitt i sløyd vekt har vi multiplisert med 1,125 for å finne rund vekt.

✓ **Produksjon av fisk**

(Solgt mengde (laks og regnbueørret) + Beholdning av frossenfisk per 31.12.) + ((beholdning av levende fisk 31.12. (kg) - beholdning av levende fisk 01.01. (kg)) / 1,1111).

For å unngå å få en blanding av ulike vekttyper (levende/rund/sløyd) i produksjonsberegningen har vi valgt å omregne levende fisk til rundvekt. Rundvekt er i lønnsomhetsundersøkelsen vekt etter sulting og bløgging.

Omregningsfaktor fra levende vekt til rundvekt etter sulting og bløgging er satt til 1,1111.

✓ **Produksjon per årsverk**

Antall kilo produsert fisk dividert med antall utførte årsverk. Produksjon er definert som salg +/-

beholdningsendring (kg). Gir uttrykk for produktivitet.

✓ **Antall årsverk**

Antall årsverk som er utført i anlegget i løpet av året. Vi bruker det samme timetallet per årsverk som Budsjettnemda for jordbruket, der et årsverk er satt til 1845 timer. Både lønnet og ulønnet arbeidsinnsats er tatt med.

✓ **Økonomisk fôrfaktor**

Er i undersøkelsen definert som :

$$\frac{(\text{Fôrlager 1.1.} + \text{fôrkjøp} - \text{fôrlager 31.12})}{\text{Produksjon av fisk}}$$

✓ **Salgspris per kilo solgt laks**

Salgsinntekt av laks dividert på solgt mengde av laks.

✓ **Salgspris per kilo solgt regnbueørret**

Salgsinntekt av regnbueørret dividert på solgt mengde av regnbueørret.

✓ **Salgspris per kilo solgt fisk (laks og regnbueørret)**

Salgsinntekt av laks og regnbueørret dividert på solgt mengde av laks og regnbueørret.

✓ **Produksjonsverdi**

Produksjon er definert som salg +/- beholdningsendring. Produksjonsverdi blir da sum salgsinntekt pluss sum beholdningsendring.

✓ **Kalkulatorisk rente på egenkapital**

Kalkulatorisk rente på egenkapital er regnet ut på bakgrunn av egenkapitalen per 31.12. For gjennomsnittsanlegget er kalkulatorisk rente på egenkapitalen for hvert selskap summert og deretter delt på antall selskap i utvalget.

For hvert selskap blir beregningene gjort på følgende måte:

- Hvis egenkapital er mindre eller lik 0, er kalkulatorisk rente på egenkapitalen lik 0.
- Hvis egenkapital er større enn 0, blir kalkulatorisk rente på egenkapitalen regnet ut etter følgende formel:

$$Kr = r*((EK/SE)*DM) + n*((EK/SE)+(OM+FA))$$

Der:

Kr	=	Kalkulatorisk rente på egenkapitalen
R	=	Realrente
N	=	Nominell rente
EK	=	Sum egenkapital

DM	=	Varige driftsmidler
FA	=	Finansielle anleggsmidler
SE	=	Sum eiendeler
OM	=	Omløpsmidler

Sum egenkapital (EK) er beregnet som sum eiendeler fratrukket sum gjeld.

Realrente benyttes ved renteberegning av de varige driftsmidlenes andel av egenkapitalen ved beregningen av kalkulatorisk avskrivninger (blandet prinsipp).

Kalkulatorisk rente på egenkapital og kalkulatoriske avskrivning (blandet prinsipp) legges til grunn ved beregning av lønnsevne i oppdrettsnæringen.

En forutsetter at finansiering av de forskjellige aktivapostene har lik egenkapitalandel. Vi har følgende sammenheng mellom realrente og nominell rente:

$$\text{Realrente} = \frac{\text{Nominell rente} - \text{inflasjonsrate}}{1 + \text{inflasjonsrate}}$$

Ved beregning av effektiv rente har vi tatt utgangspunkt i realrente for norske statsobligasjoner med 10 års løpetid. Den gjennomsnittlige effektive renten ble beregnet til 4,07 prosent i 2006. Inflasjonen for 2006 er beregnet til 2,26 prosent. Dermed blir realrenten 1,77 prosent for 2006.

En har sett bort fra latent skatt på merverdi ved beregning av egenkapital.

✓ **Kalkulatorisk avskrivning (blandet prinsipp)**

Utgangspunktet er lineære avskrivninger basert på gjenanskaffelseskost, men det må korrigeres for finansieringsvirkningen av gjeldsandel. Vi har gått ut fra at gjeldsandelen av de varige driftsmidlene er den samme som for selskapet som helhet.

Formålet med avskrivningene er å holde en konstant egenkapitalandel av driftsmidlene under forutsetning av at driftsmidlene skal gjenanskaffes.

Vi har valgt som prinsipp at egenkapitalandelen av de varige driftsmidlene blir avskrevet lineært basert på gjenanskaffelseskost. Gjeldsandelen blir avskrevet lineært basert på historisk kostpris (byggesum/kjøpesum justert med senere påkostninger).

Dersom egenkapitalen i anlegget er 0 eller mindre blir driftsmidlene avskrevet lineært basert på historisk kostpris. For 2006 er det egenkapitalandelen per 31.12. som er grunnlaget for beregningen.

For å regne ut gjenanskaffelsesverdi av driftsmidlene har vi tatt utgangspunkt i den historiske kostpris for hvert enkelt driftsmiddel, og ved hjelp av engrosprisindeksens deleindekser kommet frem til et uttrykk for driftsmiddelets gjenanskaffelsesverdi.

✓ **Lønnsevne**

Gir uttrykk for hvor mye virksomheten egentlig kunne betale til innsatsfaktoren arbeidskraft etter at andre faste og variable kostnader er dekket i samsvar med det som blir sett på som rimelig i driftsøkonomisk forstand. Lønnsevne er definert som:

(Sum driftsinntekt pluss beholdningsendring levende fisk og beholdningsendring frossenfisk pluss finansinntekter) fratrukket (smoltkostnad, førkostnad, forsikringskostnad, slaktekostnad, kostnader vedrørende annen virksomhet, annen driftskostnad, kalk. avskrivning (BL) og kalk. rente på egenkapitalen.

✓ **Lønnsevne per årsverk**

Lønnsevne dividert på antall årsverk.

G4. BEREGNEDE NØKKELTALL

✓ **Totalrentabilitet**

Gir uttrykk for avkastningen på totalkapitalen i virksomheten.

Definisjon:

$$\frac{(\text{Driftsresultat} + \text{Finansinntekt}) * 100}{\text{Sum eiendeler (31.12.)}}$$

✓ **Driftsmargin**

Definisjon:

$$\frac{\text{Driftsresultat} * 100}{\text{Sum driftsinntekt}}$$

✓ **Overskuddsgrad**

Definisjon:

$$\frac{(\text{Driftsresultat} + \text{finansinntekter}) * 100}{\text{Produksjonsverdi}}$$

✓ **Likviditetsgrad 1**

Definisjon:

$$\frac{\text{Sum omløpsmidler} * 100}{\text{Sum kortsiktig gjeld}}$$

✓ **Likviditetsgrad 2**

Definisjon:

$$\frac{(\text{Omløpsmidl.} - \text{Beh.verdi lev. fisk og fros.fisk})}{\text{Sum kortsiktig gjeld} * 100}$$

✓ **Rentedekningsgrad**

Definisjon:

$$\frac{(\text{Driftsresultat} + \text{Finansinntekter}) * 100}{\text{Finanskostnader}}$$

✓ **Egenkapitalandel**

Definisjon:

$$\frac{\text{Sum egenkapital} * 100}{\text{Sum eiendeler}}$$

✓ **Andel av kortsiktig gjeld**

Definisjon:

$$\frac{\text{Sum kortsiktig gjeld} * 100}{\text{Sum eiendeler}}$$

✓ **Andel av langsiktig gjeld**

Definisjon:

$$\frac{(\text{Utsatt skatt} + \text{langsiktig gjeld}) * 100}{\text{Sum eiendeler}}$$

G5. BEREGNEDE KOSTNADER PER KG PRODUSERT FISK

Hver kostnadsart er dividert med produksjon av fisk, slik at vi får kostnad per kilo (rundvekt)

H. SUMMARY IN ENGLISH

The main results from the profitability survey of Norwegian fish farms in 2006 are as follows:

- an economic top year
- unchanged productivity
- higher production costs per kilo

The survey is based on collected data from a sample of 121 farms with production and sale of Atlantic salmon and Rainbow trout. These 121 farms employed 621 licences for production of Atlantic salmon and Rainbow trout. This is 68,3 per cent of the total number of licences that were in production in 2006.

The figures given in this report are ordinary averages based on all companies in the sample.

Due to an on-going integration in the industry each company contains more licences than before. Several companies have also licences in more than one region. It is therefore not possible to present results per region.

H1. RESULTS

The total profit on ordinary activities before taxation in the fish farming industry has been calculated to approximately 5.9 billion NOK in 2006. For 2005 the total profit before taxation was calculated to 3.2 billion NOK.

Some key figures as regards the average firm in the sample are given in the table below.

		2005	2006
Sales price per kilo (salmon/trout)	NOK	21.58	26.12
Production costs per kilo	NOK	13.80	14.74
Total costs per kilo	NOK	16.19	16.83
Profit per kilo	NOK	5.39	9.29
Economic feed conversion ratio		1.23	1.19
Number of man-year		10.3	12.6

The main explanation for this positive development is an increase in average sales price of Atlantic salmon and Rainbow trout.

Average sales prices of Atlantic salmon increased with 21.1 per cent from 2005 to 2006. The average sales price of Atlantic salmon was NOK 26.18 in 2006.

The average price of Rainbow trout increased with 20.9 per cent from 2005 to 2006. Average sales price of Rainbow trout was NOK 25.65 in 2006.

In table H.1.2. the average key figures for 2005 and 2006 are presented. Figures in per cent.

	2005	2006
Return on Total Assets	21.8	30.3
Operating Margin	23.0	30.0
Current Ratio	196.4	175.7
Quick Ratio	75.8	79.4
Interest Cover	639.0	1 328.4
Equity Ratio	25.1	25.8
Short-term liabilities Ratio	29.6	34.5
Long-term liabilities Ratio	45.4	39.8

The key figures in the table above confirm the positive development in profitability from 2005 to 2006.

H2. PRODUCTIVITY

Productivity, calculated as average production per man/year, was at the same level as in 2005. Average production per man/year was 392 397 kilo in 2006.

Historically, the Norwegian fish farming industry has increased their productivity considerable, for example production per man/year was only 152 418 kilo in 1995.

The development in average production per man/year is presented in the table below. Figures in kilo.

Year	Production per man-year
1985	30 254
1990	61 401
1995	152 418
2000	306 974
2001	313 244
2002	349 744
2003	354 304
2004	346 830
2005	391 127
2006	392 397

H3. PRODUCTION COSTS PER KILO

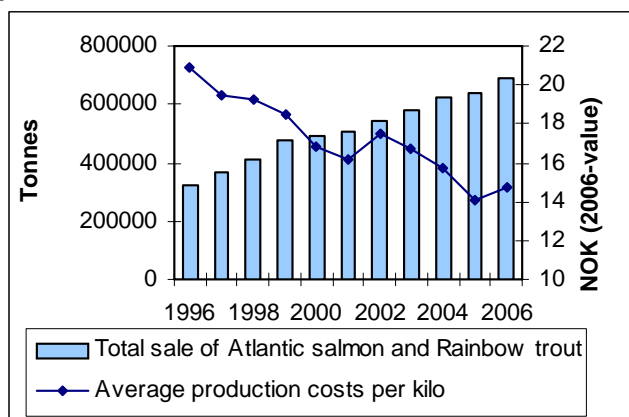
Production costs per kilo increased from NOK 13.80 in 2005 to NOK 14.74 in 2006. The main reason for this negative development was higher feeding costs and other operating expenses in 2006 compared to 2005.

Average production costs per kilo produced fish for 2005 and 2006 are given in table H.3.1.

		2005	2006
Smolt costs	NOK	1.85	1.58
Feeding costs	NOK	7.46	8.36
Insurance costs	NOK	0.22	0.16
Wages and salaries	NOK	1.38	1.43
Estimated depreciation	NOK	0.83	0.74
Other operating expenses	NOK	1.52	2.23
Net Financial expenses	NOK	0.55	0.23
PROD. COSTS PER KILO	NOK	13.80	14.74

Figure 7 presents the development in the total sale of Atlantic salmon and Rainbow trout and average production costs per kilo (in 2006-value) in the period 1996-2006.

FIGURE 7
Total sale of Atlantic salmon and Rainbow trout and average production costs per kilo in the period 1996-2006.



H4. AVERAGE RESULTS FOR NORWEGIAN FISH FARMS

H.4.1. SAMPLE

		2004	2005	2006
Number of companies	No.	134	133	121
Number of licenses	No.	507	666	621
Average number of licenses per companies	No.	3.8	5.0	5.1

H.4.2. PROFIT AND LOSS ACCOUNT

		2004	2005	2006
Sales revenues of salmon	NOK	44 054 046	72 203 405	96 487 475
Sales revenues of rainbow trout	NOK	7 730 281	7 788 072	11 257 930
Compensations	NOK	287 725	359 762	375 456
Other ordinary earnings	NOK	2 225 286	5 298 708	7 353 807
OPERATING REVENUES	NOK	54 297 338	85 649 947	115 474 668
Smolt costs	NOK	5 431 928	7 483 024	7 796 301
Feeding costs	NOK	23 779 395	30 100 788	41 169 019
Insurance costs (fish)	NOK	698 940	871 717	792 712
Slaughter costs and freight charges	NOK	6 807 288	9 644 811	10 283 446
Changes in live stock (estimated)	NOK	-48 171	3 185 616	7 596 257
Changes in frozen fish stock	NOK	-196 181	-688 725	667 063
Wages and salaries	NOK	3 989 062	5 570 728	7 064 525
Estimated depreciation	NOK	2 124 657	3 338 723	3 636 493
Costs not related to production of fish	NOK	384 640	1 950 325	1 505 147
Other operating expenses	NOK	6 567 085	9 489 808	16 834 978
OPERATIONAL EXPENDITURE	NOK	50 027 347	65 953 033	80 819 301
OPERATING PROFIT	NOK	4 269 991	19 696 914	34 655 367
Net Financial Expenses	NOK	1 759 455	2 213 874	1 131 940
PROFIT ON ORD. ACTIVITIES BEFORE TAXATION	NOK	2 510 536	17 483 040	33 523 427

H.4.3. BALANCE SHEET

		2004	2005	2006
Tangible fixed assets (estimated)	NOK	19 085 062	32 062 447	36 001 810
Long-term fixed asset investments	NOK	6 066 110	7 765 463	11 111 292
CAPITAL ASSETS	NOK	25 151 172	39 827 910	47 113 102
Stock of raw materials (feed)	NOK	767 252	1 267 007	1 357 187
Stock of live fish (estimated)	NOK	24 343 770	33 252 405	38 413 902
Stock of frozen fish	NOK	1 002 432	569 775	1 276 718
Debtors and current assets investments	NOK	9 056 602	14 338 722	21 648 946
Cash at bank and in hand	NOK	1 055 726	5 647 144	9 718 647
CURRENT ASSETS	NOK	36 225 782	55 075 053	72 415 400
TOTAL ASSETS	NOK	61 376 954	94 902 963	119 528 502
EQUITY (estimated)	NOK	8 678 294	23 789 286	30 793 588
Provisions for liabilities and charges	NOK	5 124 208	8 338 667	13 993 754
Other long-term liabilities	NOK	20 920 478	34 729 969	33 531 978
Amounts owed to credit institutions	NOK	15 130 773	12 294 766	9 225 411
Trade creditors	NOK	4 889 527	6 682 779	8 942 829
Other short term liabilities	NOK	6 633 674	9 067 496	23 040 942
Total short term liabilities	NOK	26 653 974	28 045 041	41 209 182
TOTAL LIABILITIES	NOK	52 698 660	71 113 677	88 734 914
TOTAL EQUITY AND LIABILITIES	NOK	61 376 954	94 902 963	119 528 502

H.4.4. SALE, ESTIMATED PRODUCTION, A/O

		2004	2005	2006
Sale of Atlantic salmon	Kilo	2 403 821	3 339 465	3 685 573
Sale of Rainbow trout	Kilo	379 060	367 115	438 884
Production of fish	Kilo	2 805 857	4 036 435	4 924 577
Production per man-year	Kilo	346 830	391 127	392 397
Number of man-year		8.1	10.3	12.6
Feed conversion ratio		1.23	1.23	1.19
Sales price per kilo, salmon	NOK	18.33	21.62	26.18
Sales price per kilo, rainbow trout	NOK	20.39	21.21	25.65
Sales price per kilo, salmon and rainbow trout	NOK	18.61	21.58	26.12
Production value	NOK	51 539 975	82 488 368	116 008 725
Production value per man-year	NOK	6 370 825	7 993 059	9 243 723
Estimated interest on equity	NOK	468 395	846 627	1 220 228
Estimated depreciation (mix. Principle)	NOK	2 163 498	3 414 625	3 738 865
Wage paying ability	NOK	5 992 362	22 131 239	39 265 352
Wage paying ability per man-year	NOK	740 712	2 144 500	3 128 713

H.4.5. ESTIMATED FINANCIAL RATIOS

		2004	2005	2006
Return on Total Assets	%	7.6	21.8	30.3
Operating Margin	%	7.9	23.0	30.0
Profit Margin	%	9.0	25.1	31.3
Current Ratio	%	135.9	196.4	175.7
Quick Ratio	%	40.8	75.8	79.4
Interest Cover	%	217.6	639.0	1 328.4
Equity Ratio	%	14.1	25.1	25.8
Short-term liabilities Ratio	%	43.4	29.6	34.5
Long-term liabilities Ratio	%	42.4	45.4	39.8

H.4.6. ESTIMATED COSTS PER KILO PRODUCED ATLANTIC SALMON AND RAINBOW TROUT

		2004	2005	2006
Smolt costs	NOK	1.94	1.85	1.58
Feeding costs	NOK	8.47	7.46	8.36
Insurance costs (fish)	NOK	0.25	0.22	0.16
Wages and salaries	NOK	1.42	1.38	1.43
Estimated depreciation	NOK	0.76	0.83	0.74
Other operating expenses	NOK	1.68	1.52	2.23
NET Financial Expenses	NOK	0.63	0.55	0.23
PRODUCTION COSTS PER KILO	NOK	15.15	13.80	14.74
Slaughter costs	NOK	2.43	2.39	2.09
TOTAL COSTS PER KILO	NOK	17.58	16.19	16.83

H5. DEFINITIONS

Operating revenues	- Sales revenues of Atlantic salmon and Rainbow trout + compensations + other operating revenues
Operating expenses	- Smolt costs + feeding costs + insurance costs + slaughter costs – changes in live stock – changes in frozen fish stock + wages and salaries + estimated depreciation + costs not related to production of fish + other operating expenses
Operating profit	- Operating revenues – operating expenses
Profit before taxation	- Operating profit + financial revenues – financial expenses
Wage paying ability per man-year	- Wage paying ability / number of man-year
Number of man-year	- Number of working hour / 1845
Return on Total Assets	- (Profit before taxation plus financial expenses / total assets) * 100
Operating Margin	- (Operating profit / operating revenues) * 100
Profit Margin	- ((Operating profit + financial revenues)/Production value)*100
Current Ratio	- (Current assets / current liabilities) * 100
Acid Test Ratio	- (Current assets less live stocks / current liabilities) * 100
Interest Cover	- (Profit before taxation plus financial expenses / financial expenses) * 100
Equity Ratio	- (Shareholders' funds / total assets) * 100
Short-term liabilities Ratio	- (Short-term liabilities / total assets) * 100
Long-term liabilities Ratio	- (Long-term liabilities / total assets) * 100
Smolt costs	- Total smolt costs / production of fish
Feeding costs	- Total feeding costs / production of fish
Insurance costs	- Total insurance costs / production of fish
Wages and salaries	- Total wages and salaries / production of fish
Estimated depreciation	- Total estimated depreciation / production of fish
Other operating expenses	- Total other operating expenses / production of fish
Net Financial expenses	- (Total financial expenses – total financial revenues) / production of fish
Production costs per kilo	- Smolt costs + feeding costs + insurance costs + wages and salaries + estimated depreciation + other operating expenses + Net financial expenses

I. VEDLEGG - SKJEMA

LØNNSOMHETSSKJEMA AKVAKULTUR 2006

Fiskeridirektoratet
Postboks 2009 Nordnes
5817 BERGEN

MATFISK-/STAMFISKTILLATELSER FOR ATLANTISK LAKS OG REGNBUEØRRET

Organisasjonsnummer:

Tillatelseskapasitet:

Tillatelsenummer:

ÅRSREGNSKAP (INKL. REGNSKAPSNOTER) FOR 2006 SKAL VEDLEGGES LØNNSOMHETSSKJEMAET VED RETUR TIL FISKERIDIREKTORATET.

SPESIFISERT RESULTATREGNSKAP ELLER EN SPESIFISERING AV POSTENE VAREKOSTNAD OG ANNEN DRIFTSKOSTNAD KAN VEDLEGGES ISTEDEFOR Å FYLLE UT SKJEMAETS SIDE 2.

DEL 1.

SKAL BESVARES AV ALLE

SPØRSMÅL A (SE RETTLEDNING):

- 1.) Omfatter vedlagte skjema og årsregnskap for 2006 andre tillatelser enn nevnt ovenfor ?
- 2.) Dersom ja, hvilke tillatelser gjelder skjema og årsregnskapet for 2006 ?:

Ja

Nei

Tillatelsenummer? _____

Nb! Det kan kun føres felles skjema for matfisk-/stamfisktilletelser med felles årsregnskap.

SPØRSMÅL B (SE RETTLEDNING):

Hadde selskapet andre inntekter enn fra slakt av egenprodusert atlantisk laks og regnbueørret i 2006?

Ja

Nei

Dersom ja, - Angi hva slags inntekt ?:

- Hvor høy var denne inntekten?:

SPØRSMÅL C (SE RETTLEDNING):

Har selskapet mottatt forsikringsutbetaling i 2006 som følge av tap av fisk?

Ja

Nei

Dersom ja - hvor høy var denne utbetalingen?:

Kr _____

SPØRSMÅL D (SE RETTLEDNING):

1.) Hvor stort var lageret av fôr per 01.01. og 31.12.?

kg

2.) Hvor stort var lager av frossenfisk 01.01. og 31.12.?

kg

3.) Hvor mye fôr ble innkjøpt i 2006?

kg

01.01.06	31.12.06
2006	

SPØRSMÅL E (SE RETTLEDNING)

Hva var gjennomsnittlig vekt per stk smolt på utsettingstidspunktet i 2006?

- Atlantisk laks, utsatt i 2006:

Gram _____

- Regnbueørret, utsatt i 2006:

Gram _____

DEL 2.

DET ER KUN NØDVENDIG Å FYLLE UT POSTER SOM IKKE ER SPESIFISERT I VEDLAGTE ÅRSREGNSKAP ELLER VEDLAGTE SPESIFISERINGER.

SPØRSMÅL F (SE RETTLEDNING): Spesifisering av varekostnad i resultatregnskapet

- 1.) Innkjøp av smolt Kr _____
- 2.) Innkjøp av fôr Kr _____
- 3.) Forsikringskostnad (fisk) Kr _____
- 4.) Endringer i varebeholdning (fisk) Kr _____

SPØRSMÅL G (SE RETTLEDNING): Spesifisering av slaktekostnader i resultatregnskapet

- 1.) **VED LEIESLAKTING (INKL. EVENTUELLE FRAKTKOSTNADER)**
Hvor mye betalte selskapet i slaktekostnader (bokførte kostnader) Kr _____
- 2.) **VED EGET SLAKTERI/PAKKERI**
Hvor mye utgjorde kostnadene i forbindelse med slakting av egen fisk (bokførte kostnader)?
- Lønnskostnader Kr _____
- Emballasje Kr _____
- Frakt Kr _____
- Annet Kr _____

SPØRSMÅL H (SE RETTLEDNING): Spesifisering av varer i balanseregnskapet

- 1.) Beholdningsverdi av fôr pr. 31.12. Kr _____
- 2.) Beholdningsverdi av frossenfisk pr. 31.12. Kr _____

SPØRSMÅL I (SE RETTLEDNING): Spesifisering av kjøp og salg av varige driftsmidler i 2006

Pkt 1. Driftsmidler	Pkt 2. Innkjøpsår	Pkt. 3. Opprinnelig kjøpesum	Pkt. 4. Materiale (eks. jern, plast etc.)
	20	Kr	
	20	Kr	
	20	Kr	
	20	Kr	
	20	Kr	
	20	Kr	
	20	Kr	

Dersom Fiskeridirektoratet har spørsmål til utfyllingen kan man henvende seg til:

Navn: _____	Telefonnr: _____
	Telefaksnr: _____
	E-post: _____
For Firma - selskapsnavn, dato og underskrift	

Statistikk for akvakultur 2006

Matfisk-/stamfisk-/FOU-tillatelser

Atlantisk laks, regnbueørret og ørret

Organisasjonsnummer:
Internt registreringsnummer:
Gjelder tillatelsen(e):

	Ja	Nei
Har det vært produksjon i selskapet i 2006?		
Benyttet reelt volum i m ³ per 31.12.2006? ¹⁾		

1) Kilde: Månedlig luse- og biomasserapportering per 01.02.07

SVARFRIST 25. MARS 2007

Tabell 1. PRODUKSJONSOVERSIKT for 2006 (antall)

	Beholdning per 01.01 ¹⁾	Utsett ¹⁾	Uttak 03/04-generasj.	Uttak 05-generasj.	Uttak 06-generasj.	Tap/Svinn	Beholdning per 31.12. ¹⁾
Atlantisk laks							
Regnbueørret							
Brunørret / Sjørret							

1) Kilde: Månedlig luse- og biomasserapportering per 01.02.07

Tabell 2. BEHOLDNING PER 31.12.2006 (antall og gjennomsnittsvekt per stk.)

	03/04-generasjon		05-generasjon		06-generasjon	
	Stk ¹⁾	Gj. snitt vekt ¹⁾	Stk ¹⁾	Gj. snitt vekt ¹⁾	Stk ¹⁾	Gj. snitt vekt ¹⁾
Atlantisk laks						
Regnbueørret						
Brunørret / Sjørret						

1) Kilde: Månedlig luse- og biomasserapportering per 01.02.07

Tabell 3. KJØP og INTERNE MOTTAK av settefisk/smolt i 2006

	Kjøp		Interne mottak		Totalt inntak	
	Stk.	Beløp i kr (ekskl. mva)	Stk.	Beløp i kr (ekskl. mva)	Stk.	Beløp i kr (ekskl. mva)
Atlantisk laks						
Regnbueørret						
Brunørret / Sjørret						

Tabell 4a. SALG av fisk i 2006 (levende og slaktet)

	Atlantisk laks		Regnbueørret		Brunørret / Sjørret	
	Mengde	Beløp i kr (ekskl. mva)	Mengde	Beløp i kr (ekskl. mva)	Mengde	Beløp i kr (ekskl. mva)
Sløyd fisk (med hode)	kg		kg		kg	
Sløyd fisk (hodekappet)	kg		kg		kg	
Rund fisk (rund vekt)	kg		kg		kg	

Tabell 4b. SALG og INTERNE OVERFØRINGER av rogn i 2006

	Atlantisk laks		Regnbueørret		Brunørret / Sjørret	
	Mengde	Beløp i kr (ekskl. mva)	Mengde	Beløp i kr (ekskl. mva)	Mengde	Beløp i kr (ekskl. mva)
Rogn/øyerogn – målt i liter						
Rogn/øyerogn – målt i stk						

Tabell 5. GENERELLE OPPLYSNINGER

Leppefisk	Har selskapet kjøpt/selvfishet leppefisk i 2006? <input type="checkbox"/> Ja <input type="checkbox"/> Nei	Dersom ja: Antall stk	Beløp (i kr)
Frossenfisk (Ikke solgt)	Hadde selskapet frossenfisk på lager per 31.12. 2006 ? <input type="checkbox"/> Ja <input type="checkbox"/> Nei	Dersom ja: Antall kg: Laks:	Ørret:

Tabell 6. TAP/SVINN av fisk i 2006 (Alt tap/svinn i tabell 1 skal fordeles på årsak her)

Årsak (se rettleiding):	Atlantisk laks	Regnbueørret	Brunørret / Sjørørret
	Stk	Stk	Stk
Død fisk			
Utkast fra slakteri			
Rømming			
Annet			
Tellefeil			
SUM			

Tabell 7. ARBEIDSINNSATS i 2006. (Gjelder kun arbeid knytte til produksjon på tillatelsen(e), inkl. adm.)

		Antall personer		Antall timer	
		Menn	Kvinner	Menn	Kvinner
Betalt arbeidstid	Fast ansatt				
	Sesongarbeidere				
Ubetalt arbeidstid	Timer				

Tabell 8. KJØP og SALG av varige driftsmidler i 2006

	Kjøp (kr)	Salg (kr)
Driftsbygninger		
Sjøanlegg (f.eks. merder, nøter etc.)		
Diverse maskiner (f.eks. fôrautomater, datautstyr)		
Transportmidler og annet		
I alt		

Merknader og kommentarer (legg ved eget ark dersom det er for liten plass til å skrive på)

For firma. Dato og underskrift:	Adresse:	Telefon: Mobiltelefon: Telefaks: E-post: