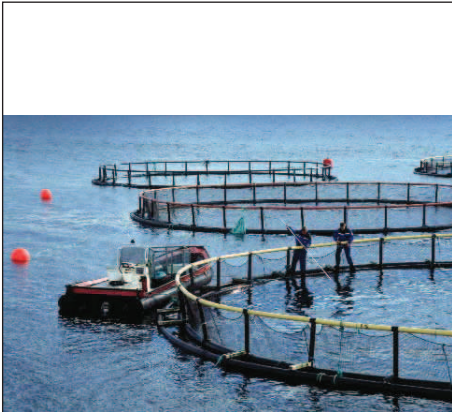




FISKERIDIREKTORATET

# Statistikk

Foreløpig statistikk for akvakultur 2010



Fiskeridirektoratet juni 2011



## Forord

Akvakulturnæringen har en viktig rolle som verdiskapende næring i Norge og i kyst-Norge spesielt. Siden 1971 har Fiskeridirektoratet, i samarbeid med Statistisk sentralbyrå, samlet inn opplysninger fra den norske akvakulturnæringen og besitter dermed en av verdens lengste tidsserier hva angår akvakulturstatistikk.

I denne rapporten presenterer Fiskeridirektoratet innhentede opplysninger fra norsk akvakulturnæring. Opplysningene er innhentet fra matfisk og/eller stamfisktillatelser for laks, regnbueørret og ørret, klekkeri og/eller settefisktillatelser for laks, regnbueørret og ørret, akvakulturtillatelser for andre marine fiskearter, samt skaldyrtillatelser i 2010.

Opplysningene som samles inn danner grunnlag for statistikk og prognoser over produksjon og omsetning m.m. for akvakulturnæringen. Statistikken vil være til nytte for ulike forvaltningsinstitusjoner, forskning og næring. Resultatene i denne undersøkelsen, og gjerne sammen med opplysninger om lønnsomhet, gir viktige indikatorer over næringens utvikling.

Tallmaterialet i rapporten for 2010 er å betrakte som foreløpige tall. Presenterte tall for årene 2006-2009 er oppdaterte og endelige tall. Endelige tall for 2010 vil bli publisert 1. desember 2011. Tallene vil også være tilgjengelig på Statistisk sentralbyrås sine nettsider.

Rapporten er utarbeidet av Fiskeridirektoratets Statistikkavdeling. Rapporten er, i sin helhet, tilgjengelig på Fiskeridirektoratets nettside, [www.fiskeridir.no](http://www.fiskeridir.no). Tallene er også presentert i Fiskeridirektoratets sin statistikkbank.

Bergen, juni 2011.



# Innhold

Side

## A. Om undersøkelsen

A.1. Kilder	7
A.2. Innsamling av opplysninger	7
A.3. Bearbeiding av innsamlede opplysninger	7
A.4. Presentasjon	7
A.5. Usikkerhet	7

## B. Settefisktillatelser for laks, regnbueørret og annen ørret

B.1. Utvalg	9
B.2. Utviklingstrekk	9
B.3. Sysselsetting	9
B.4. Innlegg av rogn	9
B.5. Salg av rognkorn	10
B.6. Salg av smolt og settefisk for utsett i sjø	10
B.7. Tap i produksjonen	10
B.8. Tabeller – settefisktillatelser for laks, regnbueørret og ørret	
B.8.1. Antall tillatelser tilskrevet, samt antall tillatelser og selskaper i drift	11
B.8.2. Sysselsetting	11
B.8.3. Innlagt rognkorn	12
B.8.4. Salg av rognkorn	12
B.8.5. Beholdning av yngel/settefisk per 31.12.	13
B.8.6. Salg av smolt/settefisk for utsett i sjø	13
B.8.7. Tap i produksjonen av laks	14
B.8.8. Tap i produksjonen av regnbueørret	14

## C. Matfisk-, stamfisk-, forskning og undervisningstillatelser for laks, regnbueørret og ørret

C.1. Utvalg	15
C.2. Utviklingstrekk	15
C.3. Sysselsetting	15
C.4. Utsett av smolt	15
C.5. Stående biomasse per 31.12.	16
C.6. Tap i produksjonen	16
C.7. Salg	16
C.8. Bruk av leppefisk	17
C.9. Tabeller – matfisk-, stamfisk-, forsknings- og undervisningstillatelser for laks, regnbueørret og ørret	
C.9.1. Antall tillatelser tilskrevet, samt antall tillatelser og selskaper i drift	19
C.9.2. Sysselsetting	19
C.9.3. Utsett av laks (kjøp og/eller interne mottak)	20
C.9.4. Utsett av regnbueørret (kjøp og/eller interne mottak)	20
C.9.5. Stående beholdning av laks per 31.12.	21
C.9.6. Stående beholdning av regnbueørret per 31.12.	21
C.9.7. Bevegelse i beholdning av laks	22
C.9.8. Bevegelse i beholdning av regnbueørret	22
C.9.9. Tap i produksjonen av laks	23
C.9.10. Tap i produksjonen av regnbueørret	23
C.9.11. Salg av laks	24
C.9.12. Salg av regnbueørret og annen ørret	24
C.9.13. Bruk av leppefisk i matfiskproduksjon av laks og regnbueørret	25

## D. Matfisk-, stamfisk-, forsknings- og undervisningstillatelser for torsk

D.1. Utvalg	27
D.2. Utviklingstrekk	27
D.3. Sysselsetting	27
D.4. Kjøp og/eller interne mottak av yngel/småfisk	27
D.5. Stående biomasse per 31.12.	27
D.6. Tap i produksjonen	27

D.7. Salg	27
D.8. Tabeller – matfisk-, stamfisk-, forsknings- og undervisningstillatelser for torsk	
D.8.1. Antall tillatelser og selskaper i drift	29
D.8.2. Sysselsetting	29
D.8.3. Kjøp og/eller interne mottak av torsk	30
D.8.4. Stående beholdning av torsk per 31.12.	30
D.8.5. Bevegelse i beholdning av torsk	31
D.8.6. Tap i produksjonen av torsk	32
D.8.7. Salg av torsk. Mengde	33
D.8.8. Salg av torsk. Verdi	33
<b>E. Matfisk-, stamfisk-, forsknings- og undervisningstillatelser for andre marine fiskearter (eksklusiv torsk)</b>	
E.1. Utvalg	35
E.2. Utviklingstrekk	35
E.3. Sysselsetting	35
E.4. Kjøp og interne mottak av yngel	35
E.5. Tap i produksjonen	35
E.6. Salg	35
E.7. Tabeller – matfisk og stamfisk tillatelser for andre marine fiskearter (eksklusiv torsk)	
E.7.1. Antall tillatelser og selskaper i drift	37
E.7.2. Sysselsetting	37
E.7.3. Kjøp og/eller interne mottak av yngel, andre marine fiskearter	38
E.7.4. Stående beholdning av andre marine fiskearter per 31.12.	38
E.7.5. Bevegelse i beholdning av andre marine fiskearter	39
E.7.6. Bevegelse i beholdning av andre marine fiskearter fordelt på art	39
E.7.7. Tap i produksjonen av andre marine fiskearter	40
E.7.8. Tap i produksjonen av andre marine fiskearter fordelt på art	40
E.7.9. Salg av andre marine fiskearter. Mengde	41
E.7.10. Salg av andre marine fiskearter. Verdi	41
E.8. Tabeller – klekkeri og yngeltillatelser av andre marine fiskearter (inkludert torsk)	
E.8.1. Antall tillatelser tilskrevet, samt antall tillatelser og selskaper i drift	42
E.8.2. Sysselsetting	42
E.8.3. Salg og interne leveranser av yngel/småfisk til matfiskstillatelser	43
E.8.4. Salg og interne leveranser av yngel til andre settefiskstillatelser	43
<b>F. Tillatelser for akvakulturdyr til konsum (skalldyr)</b>	
F.1. Utvalg	45
F.2. Utviklingstrekk	45
F.3. Sysselsetting	45
F.4. Salg	45
F.5. Tabeller – tillatelser for akvakulturdyr til konsum (skalldyr)	
F.5.1. Antall tillatelser tilskrevet, samt antall tillatelser og selskaper i drift	46
F.5.2. Sysselsetting	46
F.5.3. Brutto salg av skalldyr	47
<b>G. Diverse</b>	
G.1. Fôrforbruk	49
G.2. Medisinering	49
G.3. Tabeller – annet	
G.3.1. Omsetning av fôr	50
G.3.2. Forbruk av legemidler i akvakulturnæringen	50
<b>H. Definisjoner</b>	
H.1. Drift	51
H.2. Verdibegrep ved kjøp og salg	51
H.3. Mengde/vektbegrepet	51
H.4. Tap av fisk i produksjon	51
<b>I. Metode for beregning av størrelser for selskap som ikke har sendt inn skjema til statistikkundersøkelsen</b>	
I.1. Selskap med matfisk- og stamfiskproduksjon	53
I.2. Selskap med rogn og settefiskproduksjon av laks, regnbueørret og ørret	53

## A. Om undersøkelsen

### A.1. Kilder

I januar/februar 2011 ble samtlige akvakulturtillatelser for matfisk, stamfisk og settefiskproduksjon av laks, regnbueørret og ørret tilskrevet. I tillegg ble samtlige innehavere av tillatelser for andre marine fiskearter, samt tillatelser for skalldyr tilskrevet.

I alt ble innehavere av 1 061 matfisktillatelser og 254 settefisktillatelser for laks, regnbueørret og ørret tilskrevet. I tillegg ble innehavere av 463 matfisktillatelser for andre marine fiskearter, 82 settefisktillatelser for andre marine fiskearter og 348 tillatelser for skalldyr tilskrevet (prøvetillatelser er ikke tatt med).

### A.2. Innsamling av opplysninger

Med utgangspunkt i selskapets organisasjonsnummer har vi sendt ut ett skjema til hvert av selskapene. Selskapene har fått tilsendt et skjema forhåndsutfyllt med opplysninger om selskapets tillatelsesnummer(e), navn, adresse og beholdningstall (gjelder ikke skalldyr). De selskap som har tillatelser i flere fylker har fått tilsendt ett skjema for hvert fylke.

### A.3. Bearbeiding av innsamlede opplysninger

Etter at materialet er kommet inn til Fiskeridirektoratet blir opplysningene kvalitetssikret og registrert elektronisk. Materialet blir deretter testet for mulige uoverensstemmelser.

For selskap som vi ikke har mottatt opplysninger for i 2010 har vi beregnet sentrale produksjonsstørrelser (se kapittel I. Metode for beregning av størrelser for selskap som ikke har sendt inn skjema til undersøkelsen).

For selskapene med matfiskproduksjon har vi ved beregning av sentrale størrelser tatt utgangspunkt i opplysninger innhentet i forbindelse med den månedelige biomasserapportering til Fiskeridirektoratet, samt fjorårets innsendte opplysninger.

### A.4. Presentasjon

Dekningsgraden for hele landet for 2010-undersøkelsen var per juni 2011 om lag 90 prosent. Etter å ha innarbeidet sentrale produksjonsstørrelser fra selskap som ikke har sendt inn skjema dekker tallmaterialet i denne statistikken samtlige akvakulturtillatelser per januar 2011. Selv om en har måttet beregne sentrale produksjonsstørrelser for et mindre antall tillatelser, mener Fiskeridirektoratet at materialet er av en slik kvalitet at det kan presenteres i en foreløpig statistikk.

### A.5. Usikkerhet

Grunnet ovennevnte beregning og det forhold at en har innhentet opplysningene fra flere kilder, vil en finne enkelte uoverensstemmelser i sammenligning av tallmaterialet i ulike tabeller. Spesielt vil en peke på tabell C.8.3. og C.8.4. "Utsett av laks og regnbueørret" og tabell B.8.6. "Salg av settefisk for utsett i sjø".





## B. Settefisktillatelser for laks, regnbueørret og ørret

Presenterte tall i dette kapittelet er hentet fra innrapporterte opplysninger fra selskap med settefiskproduksjon av laks, regnbueørret og ørret.

### B.1. Utvalget

I januar ble 254 tillatelser (kommersielle, forskning og undervisning) for settefiskproduksjon av laks, regnbueørret og ørret tilskrevet. Vi har mottatt svar fra 89 prosent av selskapene. Av de 28 manglende selskapene har vi beregnet størrelser for 16 av selskapene. De 16 selskapene innehar i alt 21 tillatelser. De øvrige selskapene og tillatelsene har det ikke latt seg gjøre å beregne størrelser fordi selskapene ikke var i drift i 2009.

Undersøkelsen viser at det var 140 selskap og 212 tillatelser i drift i 2010. Tilsvarende tall for 2009 var henholdsvis 139 og 214.

### B.2. Utviklingstrekk

For selskapene med settefiskproduksjon av laks, regnbueørret og ørret viser statistikken for 2010 følgende hovedtrekk:

- Økt sysselsetting
- Økning i antall innlagt rognkorn
- Økt yngelproduksjon av laks og regnbueørret.
- Redusert gjennomsnittlig salgspris per stk

### B.3. Sysselsetting

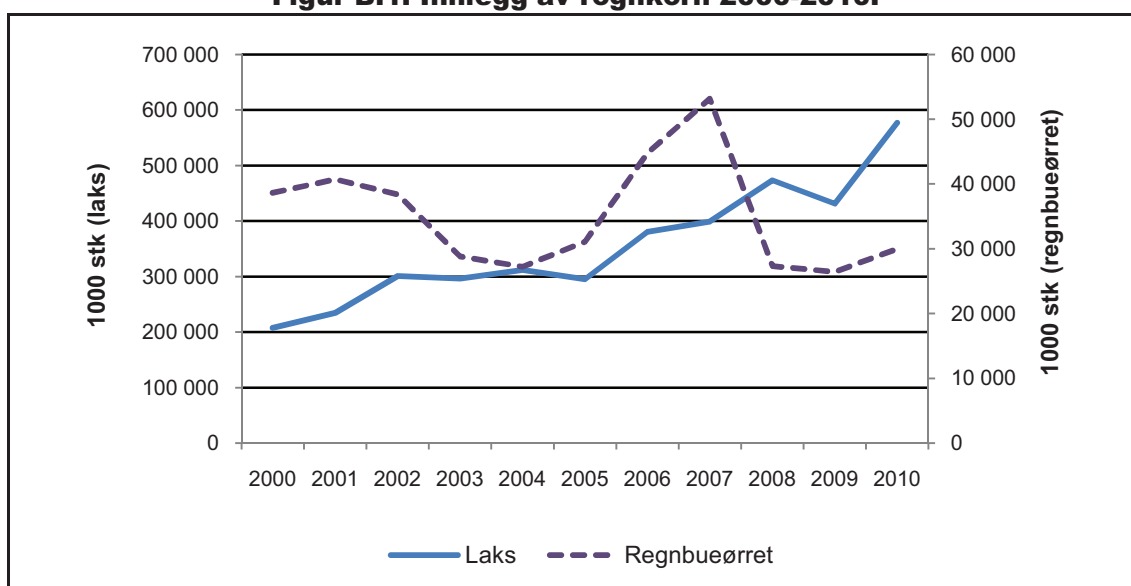
Arbeidsinnsatsen i selskapene med settefiskproduksjon av laks, regnbueørret og ørret har økt de siste årene. Totalt var det sysselsatt 1 453 personer i 2010. Tilsvarende tall for 2009 var 1 305 personer.

### B.4. Innlegg av rognkorn

Statistikken viser at det ble innlagt 576 890 tusen rognkorn av laks i 2010, og 30 007 tusen rognkorn av regnbueørret. Dette er en økning på henholdsvis 33,8 og 13,5 prosent fra 2009.

Ser vi på innlegget av rognkorn over en 10 års periode finner vi at det har vært en vekst i innlegget av lakserogn, mens innlegget av regnbueørretrogn har vært mer varierende i perioden.

**Figur B.1. Innlegg av rognkorn 2000-2010.**



### B.5. Salg av rognkorn

Settefiskproduzentene av laks, regnbueørret og ørret oppgir å ha solgt 361 212 tusen rognkorn i 2010. Dette er en oppgang fra 2009. I 2009 ble det solgt 269 432 tusen rognkorn.

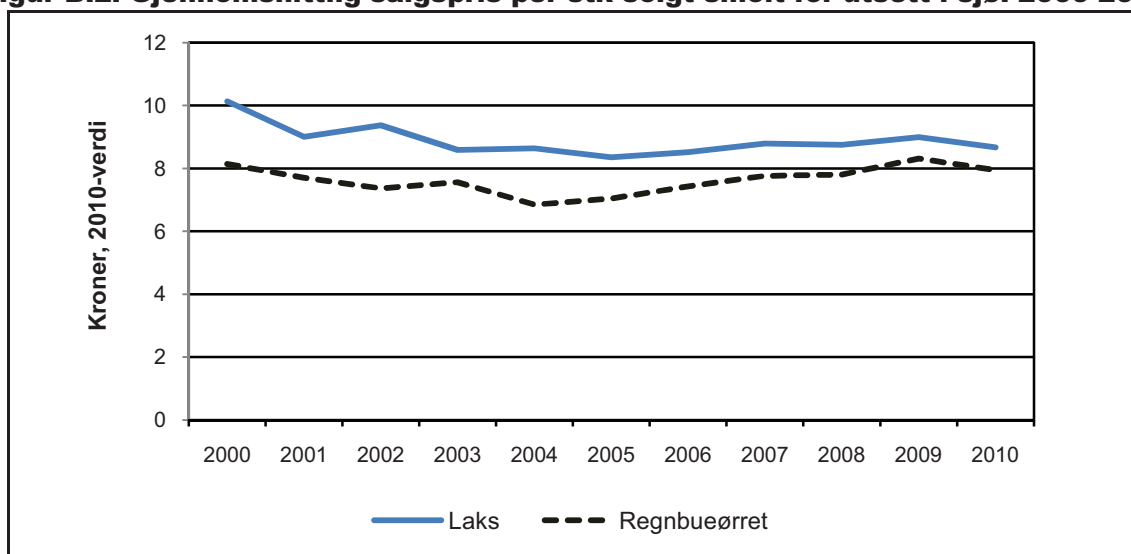
Gjennomsnittlig salgspris for rognkorn var i 2010 kr 0,71 per rognkorn av laks og kr 0,46 per rognkorn av regnbueørret. Tilsvarende tall for 2009 var kr 0,57 per rognkorn av laks og kr 0,45 per rognkorn av regnbueørret.

### B.6. Salg av smolt/settefisk for utsett i sjø

Totalt salg (inkl. interne leveranser) av smolt og settefisk til matfiskproduksjon i 2010 er oppgitt til å være om lag 251 millioner laksesmolt og 19 millioner regnbueørret. Salg av laksesmolt økte med 7 prosent fra 2009, mens salg av regnbueørret gikk opp med 16,3 prosent fra 2009.

Fra 2009 til 2010 gikk gjennomsnittlig smoltpris på laks ned med 1,1 prosent til kr 8,67, mens gjennomsnittlig pris på regnbueørret gikk ned med 2 prosent i samme periode til kr 7,95.

**Figur B.2. Gjennomsnittlig salgspris per stk solgt smolt for utsett i sjø. 2000-2010**



### B.7. Tap i produksjonen

Det innsamlede materiale viser at mer enn 90 prosent av laksen og regnbueørreten, som ikke går til videre produksjon, blir talt opp og destruert mens fisken står i karene. De øvrige årsaker til tap er rømming, predatorer, tyverier etc.

Årsaker til tap er delt inn i 5 ulike grupper. Disse er:

1. Dødfisk: Antall fisk som er fysisk tatt opp av karene. Årsak til denne type død kan være sykdom, oksygenmangel, skader etc.
2. Destruksjon: Antall yngel som er tatt ut og destruert.
3. Rømming: Antall yngel som er rømt.
4. Annet tap: Antall yngel som er tapt som følge av andre uforklarlige årsaker.
5. Tellefeil: Justering av yngel i henhold til klekking og/eller kjøp.

**B.8. Tabeller - settefisktillatelser for laks, regnbueørret og ørret****Tabell B.8.1.****Antall tillatelser tilskrevet, samt antall tillatelser og selskaper i drift.**

Fylke	TILLATELSER		SELSKAP
	Tilskrevet	i drift <sup>1)</sup>	i drift <sup>1)</sup>
Finnmark	4	3	3
Troms	11	11	10
Nordland	34	31	16
Nord-Trøndelag	16	16	10
Sør-Trøndelag	21	19	10
Møre og Romsdal	35	31	21
Sogn og Fjordane	23	22	16
Hordaland	60	51	29
Rogaland	22	16	14
Øvrige fylker	28	12	11
<b>2010</b>	<b>254</b>	<b>212</b>	<b>140</b>
2009	261	214	139
2008	274	220	140
2007	284	228	144
2006	277	227	153

1) Inkluderer tillatelser som er beregnet i drift.

**Tabell B.8.2.****Syssetting**

Fylke	ANTALL PERSONER			ANTALL TIMER <sup>1)</sup>		
	Menn	Kvinner	Totalt	Menn	Kvinner	Totalt
Finnmark og Troms	80	13	93	112 302	8 250	120 552
Nordland	151	53	204	236 193	53 687	289 880
Nord-Trøndelag	108	27	135	132 304	26 632	158 936
Sør-Trøndelag	79	61	139	101 725	65 236	166 961
Møre og Romsdal	148	79	227	194 154	65 211	259 365
Sogn og Fjordane	79	34	112	89 915	30 785	120 700
Hordaland	257	133	390	258 069	93 341	351 410
Rogaland	74	42	116	103 791	27 660	131 451
Øvrige fylker	32	6	38	27 103	2 143	29 246
<b>2010</b>	<b>1 006</b>	<b>447</b>	<b>1 453</b>	<b>1 255 556</b>	<b>372 945</b>	<b>1 628 501</b>
2009	910	396	1 305	1 174 844	331 078	1 505 922
2008	856	360	1 216	1 138 878	326 917	1 465 795
2007	856	343	1 199	1 147 667	380 655	1 528 322
2006	729	236	965	1 019 051	224 514	1 243 565

1) Fiskeridirektoratet definerer ett årsverk til 1845 timer (Det samme timetallet som Norsk Institutt for landbruksøkonomisk forskning bruker i sin rapport Driftsgranskinger i jord- og skogbruk).

**Tabell B.8.3.**  
**Innlagt rognkorn. Antall**

Fylke	LAKS	REGNBUEØRRET	ANNEN ØRRET
	Innlagt 1000 stk	Innlagt 1000 stk	Innlagt 1000 stk
Finnmark og Troms	24 776	0	0
Nordland	70 846	460	0
Nord-Trøndelag	55 588	500	0
Sør-Trøndelag	83 531	4 410	0
Møre og Romsdal	75 525	3 645	0
Sogn og Fjordane	18 971	3 983	0
Hordaland	152 217	13 829	0
Rogaland	90 572	2 800	122
Øvrige fylker	4 864	380	171
<b>2010</b>	<b>576 890</b>	<b>30 007</b>	<b>293</b>
2009	431 281	26 433	679
2008	473 257	27 334	615
2007	398 778	53 180	4 824
2006 <sup>1)</sup>	380 151	44 744	-

1) Regnbueørret inkl. også noe annen ørret. Ørret har ikke beholdning av rognkorn per 31.12.

**Tabell B.8.4.**  
**Salg av rognkorn. Antall og verdi**

Art	Rognkorn 1000 stk	Verdi 1000 stk	Gj. Pris 1000 stk
Laks	325 522	230 964	0,71
Regnbueørret	35 550	16 439	0,46
Annen ørret	140	55	0,39
<b>2010</b>	<b>361 212</b>	<b>247 458</b>	<b>0,69</b>
2009	269 432	151 472	0,56
2008	496 735	209 427	0,42
2007	371 648	163 122	0,44
2006	167 633	76 239	0,45

Tabell B.8.5.

## Beholdning av yngel/settefisk per 31.12. Antall

Fylke	LAKS			REGNBUEØRRET	ANNEN ØRRET
	Tidlig generasjon	Årets generasjon	Totalt	Alle generasjoner	Alle generasjoner
	1000 stk	1000 stk	1000 stk	1000 stk	1000 stk
Finnmark og Troms	210	23 496	23 706	0	0
Nordland	3 988	59 002	62 990	245	0
Nord-Trøndelag	0	31 323	31 323	75	0
Sør-Trøndelag	754	23 656	24 410	1 520	0
Møre og Romsdal	2 118	41 370	43 488	838	0
Sogn og Fjordane	0	13 115	13 115	478	0
Hordaland	0	44 232	44 232	3 882	0
Rogaland	7	8 028	8 035	827	5
Øvrige fylker	0	2 662	2 662	305	91
<b>2010</b>	<b>7 077</b>	<b>246 884</b>	<b>253 961</b>	<b>8 170</b>	<b>96</b>
2009	3 095	222 644	225 739	5 491	974
2008	8 098	222 926	231 024	5 017	180
2007	6 055	181 108	187 163	7 447	2 006
2006 <sup>1)</sup>	10 909	161 052	171 961	7 086	-

1) Regnbueørret inkl. også noe annen ørret.

Tabell B.8.6.

## Salg av settefisk for utsett i sjø. Antall og verdi

Fylke	LAKS		REGNBUEØRRET		ANNEN ØRRET	
	Antall	Verdi	Antall	Verdi	Antall	Verdi
	1 000 stk	1 000 kr	1 000 stk	1 000 kr	1 000 stk	1 000 kr
Finnmark og Troms	16 511	152 538	0	0	0	0
Nordland	56 246	453 480	460	3 731	0	0
Nord-Trøndelag	27 895	234 858	500	4 055	0	0
Sør-Trøndelag	25 634	191 670	2 387	18 793	0	0
Møre og Romsdal	35 165	305 495	1 511	12 214	0	0
Sogn og Fjordane	20 000	183 063	4 708	30 359	0	0
Hordaland	50 108	490 119	7 589	64 541	0	0
Rogaland	14 889	125 556	1 300	13 000	1	15
Øvrige fylker	4 129	35 818	100	878	28	311
<b>2010</b>	<b>250 577</b>	<b>2 172 597</b>	<b>18 555</b>	<b>147 571</b>	<b>29</b>	<b>326</b>
2009	234 085	2 055 133	15 953	129 352	41	621
2008	221 411	1 852 194	17 884	133 437	48	721
2007	197 765	1 600 797	26 814	191 555	240	2 850
2006 <sup>1)</sup>	176 784	1 375 258	23 646	161 215	-	-

1) Regnbueørret inkl. også noe annen ørret.

Tabell B.8.7.

## Tap i produksjonen av laksesmolt. Antall

Fylke	Død fisk 1000 stk	Destruksjon 1000 stk	Rømming 1000 stk	Annet 1000 stk	Tellefeil 1000 stk	Sum 1000 stk
Finnmark og Troms	2 142	3 710	0	365	2	6 219
Nordland	5 782	8 503	24	170	-106	14 373
Nord-Trøndelag	6 071	4 314	0	351	414	11 150
Sør-Trøndelag	5 411	9 689	0	35	-267	14 868
Møre og Romsdal	11 239	9 505	0	68	220	21 032
Sogn og Fjordane	2 301	1 696	0	0	-90	3 907
Hordaland	11 987	17 043	26	149	1 478	30 683
Rogaland	1 763	1 863	0	65	-157	3 534
Øvrige fylker	1 159	747	0	0	-12	1 894
<b>2010</b>	<b>47 855</b>	<b>57 070</b>	<b>50</b>	<b>1 203</b>	<b>1 482</b>	<b>107 660</b>
<b>Relativ fordeling</b>	<b>44,5 %</b>	<b>53,0 %</b>	<b>0,0 %</b>	<b>1,1 %</b>	<b>1,4 %</b>	<b>100,0 %</b>
2009	55 461	41 937	26	4 719	645	102 788
2008	62 697	46 821	39	6 327	2118	118 002
2007	49 804	31 999	8	1 855	2 861	86 527
2006	46 044	26 123	1	3 964	4 366	80 498

Tabell B.8.8.

## Tap i produksjonen av regnbueørret. Antall

Fylke	Død fisk 1000 stk	Destruksjon 1000 stk	Rømming 1000 stk	Annet 1000 stk	Tellefeil 1000 stk	Sum 1000 stk
Finnmark og Troms	0	0	0	0	0	0
Nordland	0	0	0	0	0	0
Nord-Trøndelag	0	0	0	0	0	0
Sør-Trøndelag	243	455	0	254	79	1 031
Møre og Romsdal	564	12	0	0	39	615
Sogn og Fjordane	400	584	0	9	48	1 041
Hordaland	3 213	3 078	0	0	-505	5 786
Rogaland	178	113	0	0	0	291
Øvrige fylker	12	13	0	0	0	25
<b>2010</b>	<b>4 610</b>	<b>4 255</b>	<b>0</b>	<b>263</b>	<b>-339</b>	<b>8 789</b>
<b>Relativ fordeling</b>	<b>52,5 %</b>	<b>48,4 %</b>	<b>0,0 %</b>	<b>3,0 %</b>	<b>-3,9 %</b>	<b>100,0 %</b>
2009	4 774	3 286	0	326	-887	7 499
2008	8 740	1 390	0	128	-1131	9 127
2007	15 133	4 403	0	2 366	143	22 045
2006	9 867	2 330	0	812	220	13 229

## C. Matfisk-, stamfisk-, forsknings- og undervisnings tillatelser for laks, regnbueørret og ørret

Presenterte tall i dette kapittelet er hentet fra innrapporterte opplysninger fra selskap med matfiskproduksjon av laks, regnbueørret og ørret.

### C.1. Utvalget

I februar ble 1 061 tillatelser (kommersielle, forskning og undervisning) for matfisk- og stamfiskproduksjon av laks, regnbueørret og ørret tilskrevet. Av disse har vi mottatt svar fra 890 tillatelser. Av de 171 manglende tillatelsene har vi beregnet størrelser for 147 tillatelser. Beregningen er basert på de månedelige innrapporterte biomasseopplysninger. De øvrige tillatelsene har det ikke latt seg gjøre å beregne størrelser for fordi selskapene ikke var i drift i 2009.

Undersøkelsen viser at det var 169 selskap og 988 tillatelser i drift i 2010. Tilsvarende tall for 2009 var henholdsvis 182 og 990.

### C.2. Utviklingstrekk

For selskapene med matfiskproduksjon av laks, regnbueørret og ørret viser statistikken for 2010 følgende hovedtrekk:

- Økt sysselsetting
- Økt utsett av laks og regnbueørret
- Redusert salg av regnbueørret
- Kraftig økning i gjennomsnittlig salgspris per kilo

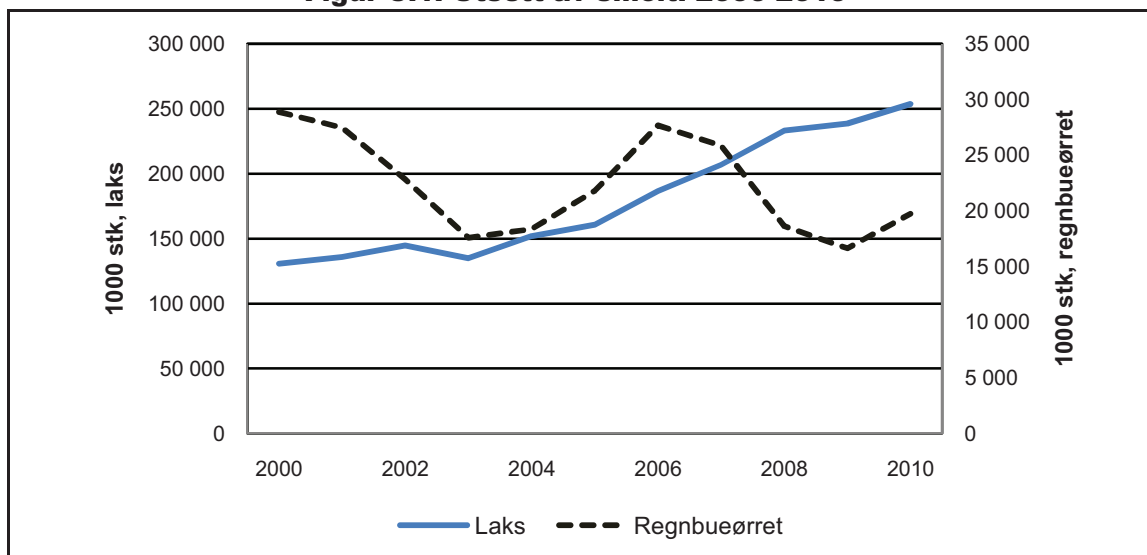
### C.3. Sysselsetting

Arbeidsinnsatsen ved matfiskproduksjon av laks, regnbueørret og ørret har gått opp de siste årene. Totalt var det sysselsatt 3 338 personer i 2010. Tilsvarende tall for 2009 var 2 929 personer.

### C.4. Utsett av smolt

I 2010 var det en økning i utsett av laks og regnbueørret. Det ble satt ut 253,7 millioner laksesmolt og 19,7 millioner regnbueørret i 2010. I 2009 var utsett på 238,6 millioner laksesmolt og 16,6 millioner regnbueørret.

Figur C.1. Utsett av smolt. 2000-2010

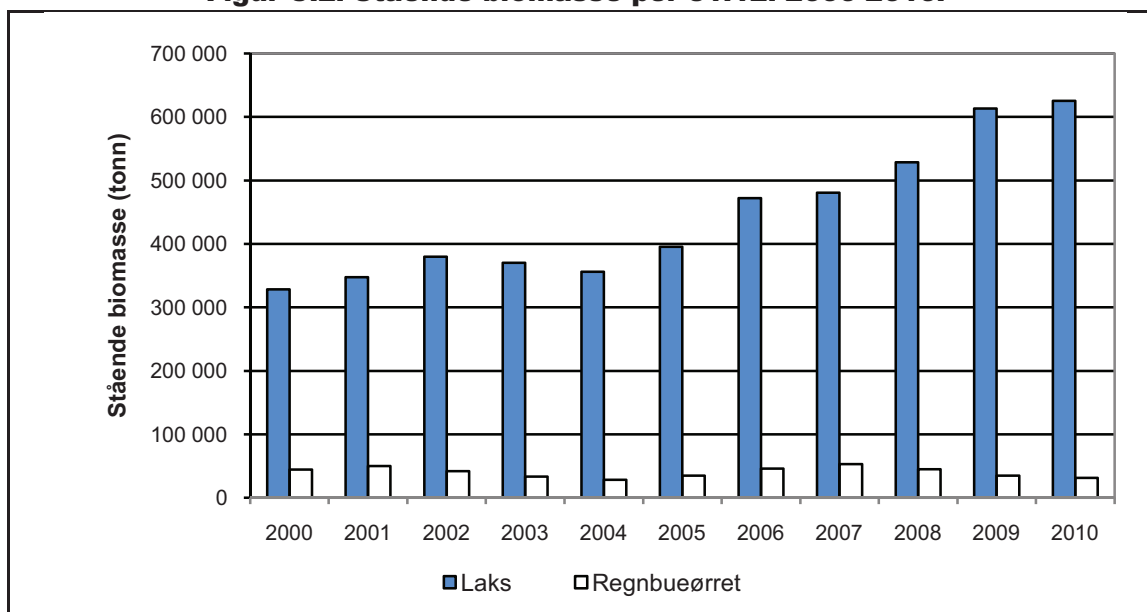


Det var en liten økning i gjennomsnittspris på laksesmolt fra kr 8,77 per stk i 2009 til kr 8,82 per stk i 2010, mens gjennomsnittspris på regnbueørret gikk ned i samme periode fra kr 7,66 per stk i 2009 til kr 7,38 per stk i 2010.

### C.5. Stående biomasse per 31.12.

Stående biomasse av laks økte fra 613 353 tonn per 31.12.2009 til 625 125 tonn per 31.12.2010, mens biomassen av regnbueørret gikk ned fra 34 660 tonn til 31 418 tonn i samme periode. Ser vi på utviklingen i stående biomasse over tid finner vi at den har vært økende de siste ti årene for laks, mens den stående biomasse for regnbueørret har vært mer varierende.

Figur C.2. Stående biomasse per 31.12. 2000-2010.



### C.6. Tap i produksjonen

Det innsamlede materiale viser at i underkant av 80 prosent av laksen og vel 60 prosent av regnbueørreten, som ikke går til konsum (tap), blir talt opp og destruert, enten mens fisken er i sjøen eller som utsortering i slakteri. De øvrige årsaker til tap er rømming, predatorer, tyverier etc.

Ser vi nærmere på årsakene til tap i produksjonen finner en at tap som følge av smoltifiseringsproblemer, sykdom, sår og skader (dødfisk) var på 32 830 tusen stk i 2010. Tap som følge av rømming av laks økte fra 199 tusen stk i 2009 til 215 tusen stk i 2010, mens tap som følge av rømming av regnbueørret gikk ned fra 133 tusen stk i 2009 til 6 tusen stk i 2010.

Årsaker til tap er delt inn i 5 ulike grupper. Disse er:

1. Dødfisk: Antall fisk som er fysisk tatt opp av merdene. Årsak til denne type død kan være sykdom, sår, skader etc.
2. Utkast fra slakteri: Antall fisk som er vraket på slakteriet. Fisken kan være vraket som følge av kjønnsmodning, defekter lyter etc.
3. Rømming: Antall fisk som er rømt.
4. Annet svinn: Antall fisk som er tapt som følge av predatorer, tyveri og andre uforklarlige årsaker.
5. Tellefeil: Justering av fisk i henhold til opprinnelig utsett.

### C.7. Salg

Solgt mengde av både laks og regnbueørret er i statistikken oppgitt i rundvekt etter sulting og bløgging.

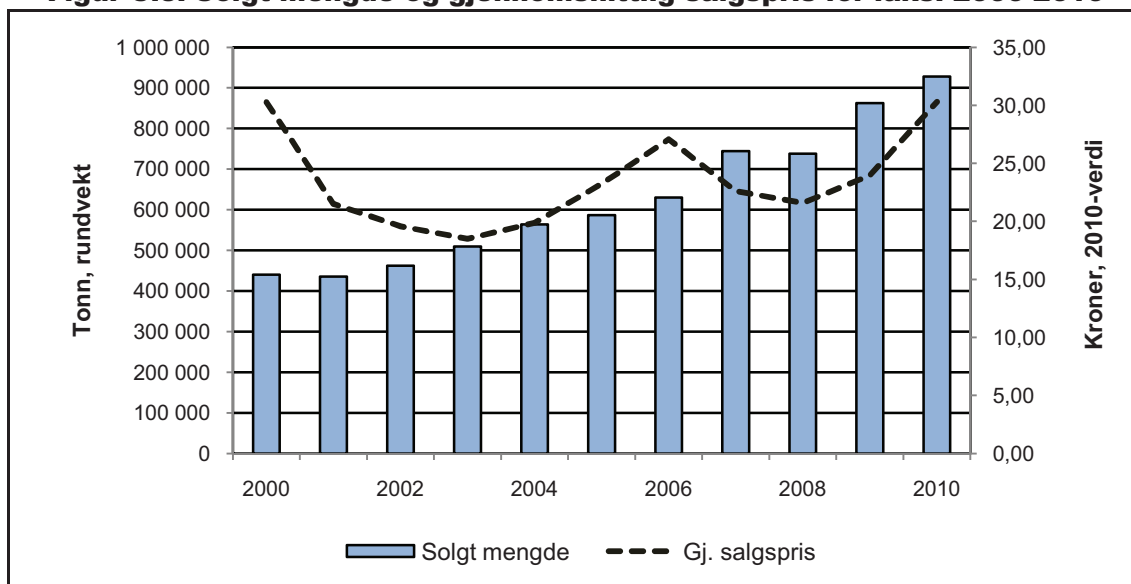
Det var en fortsatt økning i salg av laks fra 2009 til 2010. Salg av laks var på 927 876 tonn i 2010, en økning fra 862 908 tonn i 2009. I samme tidsrom gikk salg av regnbueørret ned med 26,4 prosent fra 73 990 tonn i 2009 til 54 448 tonn i 2010.



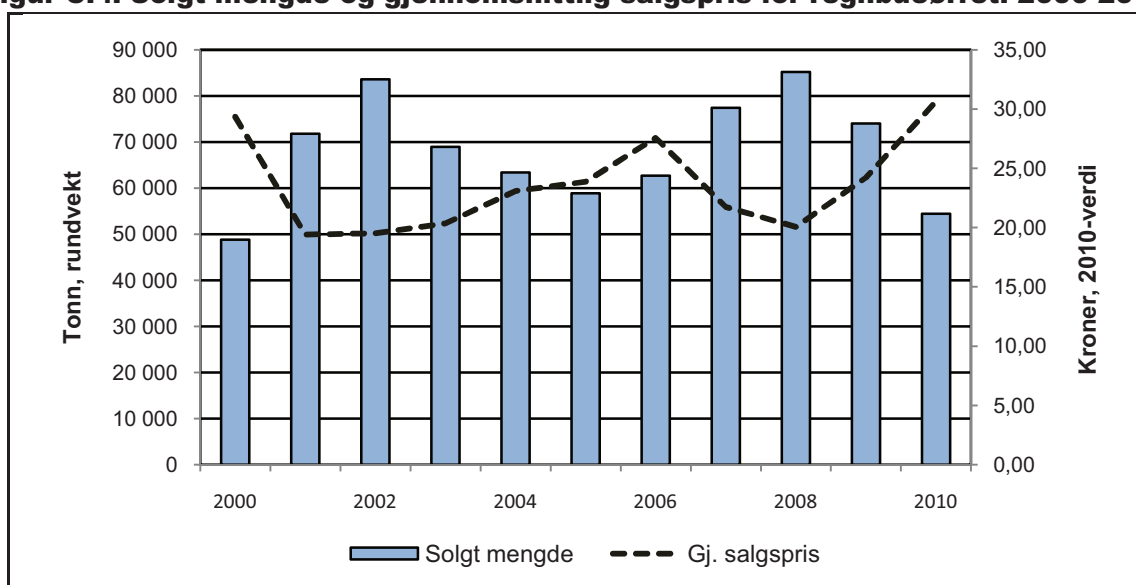
Gjennomsnittlig salgspris til oppdretter både for laks og regnbueørret økte kraftig fra 2009 til 2010. Både for laks og regnbueørret økte gjennomsnittlig salgspris med nesten 30 prosent fra 2009 til 2010. For laks gikk gjennomsnittlig salgspris per kg opp fra kr 23,38 i 2009 til kr 30,29 i 2010. Gjennomsnittlig salgspris per kg for regnbueørret gikk opp fra kr 23,63 i 2009 til kr 30,65 i 2010.

Vær oppmerksom på at for enkelte oppdrettere vil prisen representere en netto pris; dvs. pris etter at kostnader vedrørende slaktning/pakking av fisk er fratrukket.

**Figur C.3. Solgt mengde og gjennomsnittlig salgspris for laks. 2000-2010**

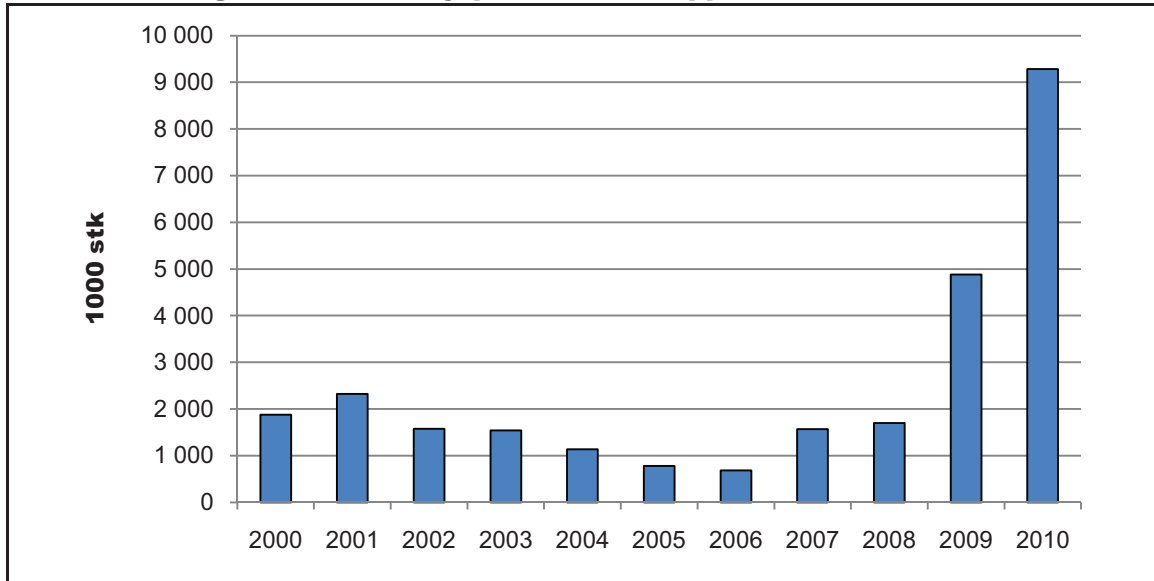


**Figur C.4. Solgt mengde og gjennomsnittlig salgspris for regnbueørret. 2000-2010**



### C.8. Leppefisk

De siste årene har det vært en sterk økning i bruk av leppefisk som rensefisk mot lus i produksjonen av laks og regnbueørret. Selskapene oppgir å ha kjøpt/selvfishet nesten dobbelt så mange leppefisk i 2010 som i 2009. Kjøp/selvfishet av leppefisk økte fra 4 883 tusen stk i 2009 til 9 282 tusen stk i 2010. En økning på 90 prosent.

**Figur C.5. Antall kjøpt/selvfishet leppefisk. 2000-2010**

## C.9. Tabeller - matfisk-, stamfisk-, forskning- og undervisningstillatelser for laks, regnbueørret og ørret

**Tabell C.9.1.**

**Antall tillatelser tilskrevet, samt antall tillatelser og selskaper i drift.**

Fylke	TILLATELSER		SELSKAP
	Tilskrevet	i drift <sup>1)</sup>	i drift <sup>1)</sup>
Finnmark	91	90	4
Troms	98	96	18
Nordland	170	162	28
Nord-Trøndelag	74	73	10
Sør-Trøndelag	102	99	12
Møre og Romsdal	121	120	17
Sogn og Fjordane	92	90	18
Hordaland	164	160	32
Rogaland	76	68	14
Øvrige fylker	73	30	16
<b>2010</b>	<b>1 061</b>	<b>988</b>	<b>169</b>
2009	1 057	990	182
2008	995	922	186
2007	999	929	201
2006	991	909	226

1) Inkluderer tillatelser som er beregnet i drift.

**Tabell C.9.2.**

**Syssetsetting**

Fylke	ANTALL PERSONER			ANTALL TIMER <sup>1)</sup>		
	Menn	Kvinner	Totalt	Menn	Kvinner	Totalt
Finnmark	224	19	243	357 140	23 050	380 190
Troms	339	25	364	494 661	27 203	521 864
Nordland	513	52	565	767 449	54 659	822 108
Nord-Trøndelag	181	22	203	280 420	18 945	299 365
Sør-Trøndelag	290	27	317	425 760	20 944	446 704
Møre og Romsdal	353	28	381	500 585	24 587	525 172
Sogn og Fjordane	218	30	248	333 214	28 664	361 878
Hordaland	614	53	666	780 503	55 254	835 757
Rogaland	247	40	287	334 961	50 518	385 479
Øvrige fylker	57	8,5	66	48 725	1 881	50 606
<b>2010</b>	<b>3 035</b>	<b>303</b>	<b>3 338</b>	<b>4 323 418</b>	<b>305 705</b>	<b>4 629 123</b>
2009	2 679	250	2 929	3 964 489	266 018	4 230 507
2008	2 444	287	2 731	3 698 082	349 223	4 047 305
2007	2 332	204	2 536	3 420 472	206 243	3 626 715
2006	2 264	216	2 480	3 407 098	192 389	3 599 487

1) Fiskeridirektoratet definerer ett årsverk til 1845 timer (Det samme timetallet som Norsk Institutt for landbruksøkonomisk forskning bruker i sin rapport Driftsgranskinger i jord- og skogbruk).

**Tabell C.9.3.****Utsett av laks (kjøp og interne mottak)**

Fylke	Antall 1000 stk	Verdi 1000 kr	Gj.snittspris kroner
Finnmark	15 713	121 272	7,72
Troms	26 895	240 952	8,96
Nordland	45 452	362 264	7,97
Nord-Trøndelag	24 510	207 912	8,48
Sør-Trøndelag	27 862	219 668	7,88
Møre og Romsdal	28 821	248 280	8,61
Sogn og Fjordane	21 757	223 448	10,27
Hordaland	36 198	359 452	9,93
Rogaland	23 209	228 985	9,87
Øvrige fylker	3 279	25 351	7,73
<b>2010</b>	<b>253 698</b>	<b>2 237 583</b>	<b>8,82</b>
2009	238 643	2 092 215	8,77
2008	233 215	1 890 768	8,11
2007	206 981	1 678 527	8,11
2006	186 714	1 406 205	7,53

**Tabell C.9.4.****Utsett av regnbueørret (kjøp og interne mottak)**

Fylke	Antall 1000 stk	Verdi 1000 kr	Gj.snittspris kroner
Finnmark	582	4 471	7,69
Troms	1 377	10 059	7,31
Nordland	724	6 215	8,59
Nord-Trøndelag	0	0	-
Sør-Trøndelag	0	0	-
Møre og Romsdal	2 656	11 402	4,29
Sogn og Fjordane	4 240	32 269	7,61
Hordaland	9 948	79 095	7,95
Rogaland	41	330	8,11
Øvrige fylker	159	1 793	11,28
<b>2010</b>	<b>19 726</b>	<b>145 635</b>	<b>7,38</b>
2009	16 630	127 467	7,66
2008	18 627	130 514	7,01
2007	25 856	181 212	7,01
2006	27 672	182 848	6,61

Tabell C.9.5.

## Stående beholdning av laks per 31.12.

Fylke	TIDLIGERE UTSETT			FJORÅRETS UTSETT			ÅRETS UTSETT		
	Antall 1000 stk	Biomasse tonn	Gj.vekt kilo	Antall 1000 stk	Biomasse tonn	Gj.vekt kilo	Antall 1000 stk	Biomasse tonn	Gj.vekt kilo
Finnmark	436	3 029	6,94	8 229	33 669	4,09	13 841	9 365	0,68
Troms	155	956	6,16	13 236	52 619	3,98	23 662	18 882	0,80
Nordland	0	0	-	16 009	70 602	4,41	41 282	37 880	0,92
Nord-Trøndelag	0	0	-	5 720	23 455	4,10	22 097	15 937	0,72
Sør-Trøndelag	0	0	-	15 011	60 420	4,03	24 317	23 010	0,95
Møre og Romsdal	0	0	-	10 881	46 379	4,26	25 728	23 330	0,91
Sogn og Fjordane	0	0	-	8 865	33 708	3,80	20 860	21 225	1,02
Hordaland	0	0	-	14 667	57 728	3,94	33 465	34 118	1,02
Rogaland	4	31	7,33	8 625	33 774	3,92	20 075	15 075	0,75
Øvrige fylker	1	0	0,35	2 339	8 816	3,77	3 026	1 116	0,37
<b>2010</b>	<b>597</b>	<b>4 017</b>	<b>6,73</b>	<b>103 581</b>	<b>421 170</b>	<b>4,07</b>	<b>228 353</b>	<b>199 938</b>	<b>0,88</b>
2009	98	565	5,74	101 081	402 067	3,98	212 224	210 721	0,99
2008	293	1 134	3,87	88 798	331 618	3,73	210 898	195 997	0,93
2007	471	2 080	4,41	78 441	314 209	4,01	184 047	164 211	0,89
2006	12	78	6,52	71 270	306 797	4,30	169 761	165 354	0,97

Tabell C.9.6.

## Stående beholdning av regnbueørret per 31.12.

Fylke	TIDLIGERE UTSETT			FJORÅRETS UTSETT <sup>1)</sup>			ÅRETS UTSETT		
	Antall 1000 stk	Biomasse tonn	Gj.vekt kilo	Antall 1000 stk	Biomasse tonn	Gj.vekt kilo	Antall 1000 stk	Biomasse tonn	Gj.vekt kilo
Finnmark	194	639	3,29	0	0	-	549	71	-
Troms	0	0	-	0	0	-	1 296	601	0,46
Nordland	0	0	-	534	1 329	2,49	691	201	0,29
Nord-Trøndelag	0	0	-	0	0	-	0	0	-
Sør-Trøndelag	0	0	-	21	115	5,40	0	0	-
Møre og Romsdal	10	112	11,24	1 182	4 152	3,51	1 994	1 524	0,76
Sogn og Fjordane	3	13	5,02	783	2 472	3,16	4 108	1 620	0,39
Hordaland	0	0	-	2 312	8 428	3,64	8 735	10 048	1,15
Rogaland	4	29	7,27	16	28	1,81	23	24	1,05
Øvrige fylker	0	0	-	20	12	0,62	0	0	0,30
<b>2010</b>	<b>211</b>	<b>793</b>	<b>3,76</b>	<b>4 868</b>	<b>16 535</b>	<b>3,40</b>	<b>17 396</b>	<b>14 090</b>	<b>0,81</b>
2009	991	3 878	3,91	5 085	16 270	3,20	14 844	14 512	0,98
2008	184	1 030	5,60	10 768	29 565	2,75	15 266	14 589	0,96
2007	229	1 481	6,45	10 696	33 507	3,13	23 386	17 966	0,77
2006	-	-	-	7 185	25 647	3,57	25 083	20 333	0,81

1) Inkl. tidligere generasjoner for 2006

**Tabell C.9.7.**  
**Bevegelse i beholdning av laks.**

Fylke	BEHOLDN.	UTSETT <sup>1)</sup>	UTTAK	UTTAK	UTTAK	TAP <sup>2)</sup>	BEHOLDN.
	PER 1.1.		tidligere utsett <sup>4)</sup>	fjorårets utsett	årets utsett		PER 31.12 <sup>3)</sup>
	1000 stk	1000 stk	1000 stk	1000 stk	1000 stk	1000 stk	1000 stk
Finnmark	20 031	15 713	7 323	2 469	0	3 445	22 507
Troms	37 500	26 895	6 957	14 983	0	5 403	37 053
Nordland	53 515	45 452	15 879	19 087	0	6 710	57 291
Nord-Trøndelag	22 433	24 510	4 971	10 464	380	3 311	27 816
Sør-Trøndelag	38 240	27 862	7 001	14 637	0	5 136	39 328
Møre og Romsdal	35 814	28 821	7 437	15 365	2	5 221	36 609
Sogn og Fjordane	26 388	21 757	7 520	8 947	97	1 857	29 725
Hordaland	48 986	36 198	8 370	21 931	0	6 751	48 131
Rogaland	24 934	23 209	7 944	6 040	0	5 455	28 705
Øvrige fylker	5 140	3 279	2 162	312	0	580	5 365
<b>2010</b>	<b>312 982</b>	<b>253 698</b>	<b>75 566</b>	<b>114 236</b>	<b>479</b>	<b>43 869</b>	<b>332 530</b>
2009	295 649	238 643	75 866	99 020	185	45 817	313 404
2008	260 655	233 215	67 290	82 166	450	43 976	299 989
2007	233 289	206 981	63 072	74 696	1 055	38 487	262 959
2006	210 632	186 714	58 160	66 574	524	31 044	241 043

**Tabell C.9.8.**  
**Bevegelse i beholdning av regnbuørret.**

Fylke	BEHOLDN.	UTSETT <sup>1)</sup>	UTTAK	UTTAK	UTTAK	TAP <sup>2)</sup>	BEHOLDN.
	PER 1.1.		tidligere utsett	fjorårets utsett <sup>4)</sup>	årets utsett		PER 31.12 <sup>3)</sup>
	1000 stk	1000 stk	1000 stk	1000 stk	1000 stk	1000 stk	1000 stk
Finnmark	2 039	582	1 607	0	0	270	743
Troms	815	1 377	412	381	0	103	1 296
Nordland	818	724	123	144	0	50	1 225
Nord-Trøndelag	0	0	0	0	0	0	0
Sør-Trøndelag	69	0	42	0	0	6	21
Møre og Romsdal	3 372	2 656	1 030	1 132	539	141	3 185
Sogn og Fjordane	3 516	4 240	841	1 581	14	426	4 894
Hordaland	10 241	9 948	1 078	5 762	95	2 207	11 048
Rogaland	24	41	0	1	5	17	43
Øvrige fylker	21	159	0	20	123	17	20
<b>2010</b>	<b>20 914</b>	<b>19 726</b>	<b>5 134</b>	<b>9 020</b>	<b>776</b>	<b>3 236</b>	<b>22 474</b>
2009	25 959	16 630	8 926	9 962	130	2 652	20 920
2008	34 596	18 627	10 501	10 768	369	5 368	26 218
2007	32 622	25 856	4 588	14 850	558	4 170	34 312
2006	24 834	27 672	-	16 487	179	3 573	32 267

1) Jfr. tabell C.8.3. og C.8.4. for detaljerte opplysninger om kjøp/interne mottak av smolt/settefisk.

2) Jfr. tabell C.8.9. og C.8.10. for detaljerte opplysninger om tap.

3) Jfr. tabell C.8.5. og C.8.6. for detaljer om beholdning per 31.12. fordelt på fiskeslag og generasjoner.

4) Inkl. også uttak tidligere generasjoner for 2006

Tabell C.9.9.

## Tap i produksjonen av laks.

Fylke	Død fisk 1000 stk	Utkast fra slakteri 1000 stk	Rømming 1000 stk	Andre årsaker 1000 stk	Tellefeil 1000 stk	Sum 1000 stk
Finnmark	3 150	12	42	0	241	3 445
Troms	3 867	41	10	1 339	147	5 403
Nordland	5 321	156	5	822	406	6 710
Nord-Trøndelag	2 108	152	0	1 065	-14	3 311
Sør-Trøndelag	3 986	110	0	616	425	5 136
Møre og Romsdal	3 017	292	55	1 381	477	5 221
Sogn og Fjordane	1 780	216	0	316	-455	1 857
Hordaland	4 104	465	76	2 180	-73	6 751
Rogaland	5 115	259	27	183	-129	5 455
Øvrige fylker	385	31	0	227	-64	580
<b>Totalt 2010</b>	<b>32 830</b>	<b>1 735</b>	<b>215</b>	<b>8 129</b>	<b>960</b>	<b>43 869</b>
<b>Relativ fordeling</b>	<b>74,8 %</b>	<b>4,0 %</b>	<b>0,5 %</b>	<b>18,5 %</b>	<b>2,2 %</b>	<b>100 %</b>
2009	36 894	2 111	199	5 930	684	45 817
2008	33 092	3 217	72	5 435	2 161	43 976
2007	32 849	1 775	290	2 046	1 528	38 487
2006	26 382	1 421	920	1 322	1 003	31 048

Tabell C.9.10.

## Tap i produksjonen av regnbueørret.

Fylke	Død fisk 1000 stk	Utkast fra slakteri 1000 stk	Rømming 1000 stk	Andre årsaker 1000 stk	Tellefeil 1000 stk	Sum 1000 stk
Finnmark	128	9	1	0	132	270
Troms	101	0	0	2	0	103
Nordland	48	1	0	1	0	50
Nord-Trøndelag	0	0	0	0	0	0
Sør-Trøndelag	3	3	0	0	0	6
Møre og Romsdal	103	10	0	2	26	141
Sogn og Fjordane	340	18	5	67	-4	426
Hordaland	1 065	103	0	850	188	2 207
Rogaland	16	0	0	0	0	17
Øvrige fylker	2	1	0	14	0	17
<b>Totalt 2010</b>	<b>1 805</b>	<b>146</b>	<b>6</b>	<b>936</b>	<b>344</b>	<b>3 236</b>
<b>Relativ fordeling</b>	<b>55,8 %</b>	<b>4,5 %</b>	<b>0,2 %</b>	<b>28,9 %</b>	<b>10,6 %</b>	<b>100 %</b>
2009	2 072	172	133	142	133	2 652
2008	2 634	363	7	2 281	66	5 350
2007	3 248	220	315	152	237	4 170
2006	3 028	117	15	292	118	3 570

**Tabell C.9.11.**  
**Salg av laks**

Fylke	Mengde <sup>1)</sup> tonn	Verdi <sup>2)</sup> 1000 kr	Gj.snittspris kroner
Finnmark	49 612	1 575 118	31,75
Troms	112 459	3 538 854	31,47
Nordland	184 502	5 654 089	30,65
Nord-Trøndelag	76 219	2 115 875	27,76
Sør-Trøndelag	108 290	3 262 035	30,12
Møre og Romsdal	108 026	3 294 682	30,50
Sogn og Fjordane	77 537	2 380 343	30,70
Hordaland	135 299	4 054 089	29,96
Rogaland	64 336	1 913 186	29,74
Øvrige fylker	11 596	313 393	27,03
<b>2010</b>	<b>927 876</b>	<b>28 101 665</b>	<b>30,29</b>
2009	862 908	20 177 900	23,38
2008	737 694	15 225 262	20,64
2007	744 222	15 496 270	20,82
2006	629 888	15 575 589	24,73

1) Mengde oppgitt i rundvekt etter sulting og bløgging. Omregningsfaktorer: 1,125 for omregning fra sløyd vekt til rund vekt og 1,2857 for omregning fra sløyd, hodekappet vekt til rundvekt.

2) For en del oppdrettere er verdi oppgitt etter at utgifter til slakting/pakking er fratrukket.

**Tabell C.9.12.**  
**Salg av regnbueørret og annen ørret**

Fylke	REGNBUEØRRET			ANNEN ØRRET		
	Mengde <sup>1)</sup> tonn	Verdi <sup>2)</sup> 1000 kr	Gj.snittspris kroner	Mengde <sup>2)</sup> tonn	Verdi <sup>1)</sup> 1000 kr	Gj.snittspris kroner
Finnmark	5 848	196 397	33,59	0	0	-
Troms	2 858	88 485	30,96	0	0	-
Nordland	1 608	49 773	30,96	0	0	-
Nord-Trøndelag	0	0	-	0	0	-
Sør-Trøndelag	171	4 925	28,85	0	0	-
Møre og Romsdal	8 848	207 708	23,48	0	0	-
Sogn og Fjordane	8 804	286 659	32,56	0	0	-
Hordaland	26 199	830 330	31,69	87	6 407	73,77
Rogaland	32	861	27,30	0	0	-
Øvrige fylker	80	3 781	47,12	0	2	50,00
<b>2010</b>	<b>54 448</b>	<b>1 668 920</b>	<b>30,65</b>	<b>87</b>	<b>6 409</b>	<b>73,76</b>
2009	73 990	1 748 596	23,63	83	5 777	69,82
2008	85 176	1 632 766	19,17	90	6 372	71,08
2007	77 381	1 547 722	20,00	85	5 589	66,03
2006	62 702	1 578 776	25,18	83	5 412	65,43

1) Mengde oppgitt i rundvekt etter sulting og bløgging. Omregningsfaktorer: 1,125 for omregning fra sløyd vekt til rund vekt og 1,2857 for omregning fra sløyd, hodekappet vekt til rundvekt.

2) For en del oppdrettere er verdi oppgitt etter at utgifter til slakting/pakking er fratrukket.



**Tabell C.9.13.****Bruk av leppefisk i matfiskproduksjon av laks og regnbueørret.**

<b>Fylke</b>	<b>Selskap Antall</b>	<b>Leppefisk 1000 stk</b>	<b>Leppefisk 1000 kr</b>	<b>Gj.snitt pris kroner</b>
Finnmark	0	0	0	-
Troms	0	0	0	-
Nordland	7	431	5 278	12,24
Nord-Trøndelag	7	1 121	10 793	9,62
Sør-Trøndelag	7	912	10 319	11,32
Møre og Romsdal	9	2 109	15 538	7,37
Sogn og Fjordane	9	737	4 883	6,63
Hordaland	21	2 397	14 150	5,90
Rogaland/Øvrige fylker	11	1 574	13 180	8,37
<b>2010</b>	<b>71</b>	<b>9 282</b>	<b>74 141</b>	<b>7,99</b>
2009	63	4 883	31 286	6,41
2008	37	1 696	8 627	5,09
2007	35	1 564	7 499	4,79
2006	13	682	2 239	3,28



## D. Matfisk-, stamfisk-, forsknings- og undervisnings- tillatelser for torsk

Presenterte tall i dette kapittelet er hentet fra innrapporterte opplysninger fra selskap med matfiskproduksjon av torsk.

### D.1. Utvalget

I 2010 var det 53 selskap med produksjon av torsk. Disse selskapene oppgir å ha produksjon i 187 tillatelser for torsk. Antall selskap og tillatelser med produksjon av torsk gikk ned fra 2009 til 2010.

### D.2. Utviklingstrekk

For selskapene med matfiskproduksjon av torsk viser statistikken følgende hovedtrekk:

- Redusert beholdning av levende torsk
- Økt salg
- Redusert gjennomsnittlig salgspris per kg
- Redusert rømming av torsk

### D.3. Sysselsetting

Totalt var det sysselsatt 201 personer i 2010. Tilsvarende tall for 2009 var 282 personer. I samme tidsrom har antall utførte arbeidstimer gått ned fra 380 899 timer til 304 452 timer.

### D.4. Kjøp og interne mottak av yngel/småfisk

I 2010 reduserte selskapene med matfiskproduksjon av torsk kjøp og interne mottak av småtorsk i anleggene med 43 prosent sammenlignet med 2009. Kjøp/interne mottak av småtorsk gikk ned fra 10 368 tusen torsk i 2009 til 5 920 tusen torsk i 2010.

### D.5. Stående beholdning per 31.12.

Beholdningstallene viser at antall fisk har gått ned fra 17 897 tusen fisk per 31.12.2009 til 11 462 tusen fisk per 31.12.2010. Dette skyldes en nedgang utsett av fisk de siste to årene.

### D.6. Tap i produksjonen

Over 50 prosent av torsken, som ikke går til konsum (tap), blir talt opp og destruert, enten mens torsken er i sjøen eller som utsortering på slakteriene. De øvrige årsaker til tap er rømming, predatorer, tyverier etc. Tap som følge av rømming gikk ned fra 222 tusen stk i 2009 til 166 tusen stk i 2010.

Årsaker til tap er delt inn i 5 ulike grupper. Disse er:

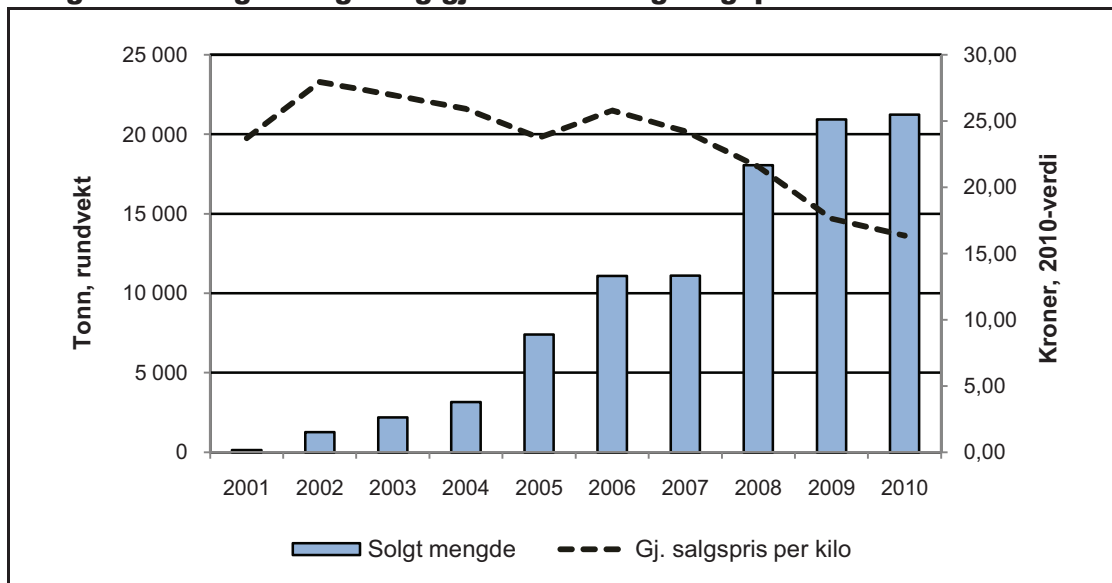
1. Dødfisk. Antall fisk som er fysisk tatt opp av merdene. Årsak til denne type død kan være sykdom, sår, skader etc.
2. Frasortert dårlig fisk: Antall fisk sortert vekk pga dårlig kvalitet.
3. Rømming: Antall fisk som er rømt.
4. Annet: Antall fisk som er tapt om følge av predatorer, tyveri og andre uforklarlige årsaker.
5. Tellefeil: Justering av fisk i henhold til opprinnelig utsett.

### D.7. Salg

Salg av torsk, målt i rundvekt, gikk noe opp fra 20 924 tonn i 2009 til 21 240 tonn i 2010 hvilket innebærer en økning på 1,5 prosent. 97 prosent av den solgte torsken har sin opprinnelse fra yngel klekket i fangenskap. Andelen av villfanget småfisk har gått ned fra 2009 til 2010.

Gjennomsnittlig salgspris per kilo solgt torsk gikk ned fra kr 17,20 i 2009 til kr 16,36 i 2010. En nedgang på 5,1 prosent.

**Figur D.1. Solgt mengde og gjennomsnittlig salgspris for torsk. 2001-2010**



**D.8. Tabeller - matfisk-, stamfisk-, forskning og undervisningstillatelser for torsk****Tabell D.8.1.****Antall tillatelser<sup>1)</sup> og selskaper i drift.**

Fylke	TILLATELSER	SELSKAP
	i drift	i drift
Finnmark	10	2
Troms	10	3
Nordland	91	18
Nord-Trøndelag	6	1
Sør-Trøndelag	6	2
Møre og Romsdal	20	4
Sogn og Fjordane	23	10
Hordaland	17	9
Rogaland	4	4
Øvrige fylker	0	0
<b>2010</b>	<b>187</b>	<b>53</b>
2009	207	63
2008	234	80
2007	240	97
2006	214	104

1) Informasjon om totalt antall tillatelser for andre marine fiskearter finnes i Fiskeridirektoratets Statistikkbank

**Tabell D.8.2.****Syssetsetting**

Fylke	ANTALL PERSONER			ANTALL TIMER <sup>1)</sup>		
	Menn	Kvinner	Totalt	Menn	Kvinner	Totalt
Finnmark og Troms	20	1	21	33 457	322	33 779
Nordland	89	15	104	153 486	16 854	170 340
Trøndelag	7	1	8	9 790	1 815	11 605
Møre og Romsdal	22	5	26	25 250	4 450	29 700
Sogn og Fjordane	18	1	19	28 283	1 850	30 133
Hordaland	13	6	19	15 035	8 260	23 295
Rogaland og øvrige fylker	5	1	6	5 300	300	5 600
<b>2010</b>	<b>172</b>	<b>30</b>	<b>201</b>	<b>270 601</b>	<b>33 851</b>	<b>304 452</b>
2009	246	35	282	344 772	36 127	380 899
2008	254	35	289	349 694	41 653	391 347
2007	251	48	299	321 682	48 606	370 288
2006	275	35	310	332 362	28 992	361 354

1) Fiskeridirektoratet definerer ett årsverk til 1845 timer (Det samme timetallet som Norsk Institutt for landbruksøkonomisk forskning bruker i sin rapport Driftsgranskinger i jord- og skogbruk).

**Tabell D.8.3.****Kjøp og/eller interne mottak av torsk.**

Fylke	Klekket <sup>1)</sup>	Villfanget <sup>2)</sup>	Totalt
	1000 stk	1000 stk	1000 stk
Finnmark og Troms	826	148	974
Nordland	2 955	20	2 975
Trøndelag	488	0	488
Møre og Romsdal	760	0	760
Sogn og Fjordane	555	0	555
Hordaland	17	1	18
Rogaland og øvrige fylker	150	0	150
<b>2010</b>	<b>5 751</b>	<b>169</b>	<b>5 920</b>
2009	10 012	356	10 368
2008	21 200	540	21 740
2007	15 345	275	15 620
2006	10 970	331	11 301

1) Oppdrettet fra yngel klekket i fangenskap

2) Oppdrett av villfanget fisk

**Tabell D.8.4.****Stående beholdning av torsk per 31.12.**

Fylke	FJORÅRETS UTSETT <sup>1)</sup>			ÅRETS UTSETT <sup>1)</sup>		
	Antall 1000 stk	Biomasse tonn	Gj.vekt kilo	Antall 1000 stk	Biomasse tonn	Gj.vekt kilo
Finnmark og Troms	56	126	2,26	666	657	0,99
Nordland	2 871	7 487	2,61	2 497	1 802	0,72
Trøndelag	1 130	2 426	2,15	461	240	0,52
Møre og Romsdal	1 359	2 128	1,57	712	608	0,85
Sogn og Fjordane	966	1 590	1,65	459	282	0,61
Hordaland	13	26	1,97	18	7	0,40
Rogaland og øvrige fylker	102	306	2,99	149	52	0,35
<b>2010</b>	<b>6 499</b>	<b>14 090</b>	<b>2,17</b>	<b>4 963</b>	<b>3 648</b>	<b>0,74</b>
2009	9 098	16 876	1,85	8 799	5 074	0,58
2008	7 305	11 304	1,55	17 586	7 999	0,45

1)Tall for tidligere år er ikke tilgjengelig.

**Tabell D.8.5.**  
**Bevegelse i beholdning av torsk.**

Fylke	INGÅENDE BEH.		UTSATT		UTTAK		TAP		UTGÅENDE BEH.	
	Klekke <sup>1)</sup> 1000 stk	Villfangen <sup>2)</sup> 1000 stk	Klekke <sup>1)</sup> 1000 stk	Villfangen <sup>2)</sup> 1000 stk	Klekke <sup>1)</sup> 1000 stk	Villfangen <sup>2)</sup> 1000 stk	Klekke <sup>1)</sup> 1000 stk	Villfangen <sup>2)</sup> 1000 stk	Klekke <sup>1)</sup> 1000 stk	Villfangen <sup>2)</sup> 1000 stk
Finmark og Troms	571	2	826	148	394	149	281	0	722	0
Nordland	8 464	0	2 955	20	4 256	20	1 795	1	5 368	0
Trøndelag	1 804	0	488	0	637	0	63	0	1 592	0
Møre og Romsdal	3 631	0	760	0	1 322	0	998	0	2 072	0
Sogn og Fjordane	1 791	0	555	0	641	0	279	0	1 426	0
Hordaland	436	1	17	1	328	1	94	0	30	1
Rogaland og øvrige fylker	149	0	150	0	20	0	28	0	251	0
<b>2010</b>	<b>16 846</b>	<b>3</b>	<b>5 751</b>	<b>169</b>	<b>7 598</b>	<b>170</b>	<b>3 538</b>	<b>1</b>	<b>11 461</b>	<b>1</b>
2009	23 714	49	10 012	356	8 589	356	7 244	46	17 893	3
2008	16 553	141	20 950	540	6 862	393	5 956	82	24 685	206
2007	13 383	33	15 345	275	7 797	264	4 278	17	16 652	27
2006	12 317	71	10 977	330	4 065	291	3 847	38	15 383	72

1) Oppdrettet fra yngel klekkes i fangenskap

2) Oppdrettet av villfangen fisk

Tabell D.8.6.

## Tap i produksjonen av torsk.

Fylke	Dødfisk 1000 stk	Utkast 1000 stk	Rømming 1000 stk	Annet 1000 stk	Tellefeil 1000 stk	Sum 1000 stk
Finnmark og Troms	12	10	0	259	0	282
Nordland	712	391	121	406	166	1 795
Trøndelag	31	7	0	10	14	63
Møre og Romsdal	524	87	15	57	315	998
Sogn og Fjordane	91	20	30	73	65	279
Hordaland	0	1	0	94	0	94
Rogaland og øvrige fylker	7	0	0	1	20	28
<b>2010</b>	<b>1 378</b>	<b>515</b>	<b>166</b>	<b>900</b>	<b>580</b>	<b>3 539</b>
<b>Relativ fordeling</b>	<b>38,9 %</b>	<b>14,6 %</b>	<b>4,7 %</b>	<b>25,4 %</b>	<b>16,4 %</b>	<b>100 %</b>
2009	2 414	1 302	222	2 701	655	7 294
2008	2 550	1 873	304	952	374	6 053
2007	1 648	1 568	85	650	344	4 295
2006	1 285	39	290	2 214	56	3 885



**Tabell D.8.7.**  
**Salg av torsk. Mengde**

Fylke	Klekket <sup>1)</sup>	Villfanget <sup>2)</sup>	Sum
	Tonn	Tonn	Tonn
Finnmark og Troms	1 179	558	1 737
Nordland	11 730	59	11 789
Trøndelag	2 091	0	2 091
Møre og Romsdal	3 249	0	3 249
Sogn og Fjordane	1 435	1	1 435
Hordaland	887	1	888
Rogaland og øvrige fylker	50	0	50
<b>2010</b>	<b>20 621</b>	<b>619</b>	<b>21 240</b>
2009	19 712	1 211	20 924
2008	16 523	1 529	18 052
2007	10 375	729	11 104
2006	10 384	703	11 087

1) Oppdrettet fra yngel klekket i fangenskap

2) Oppdrett av villfanget fisk

**Tabell D.8.8.**  
**Salg av torsk. Verdi og gjennomsnittlig pris per kilo**

Fylke	Klekket <sup>1)</sup>	Villfanget <sup>2)</sup>	Sum	Gj. pris
	1000 kr	1000 kr	1000 kr	kr
Finnmark og Troms	20 267	9 555	29 823	17,17
Nordland	196 545	1 011	197 556	16,76
Trøndelag	32 178	0	32 178	15,39
Møre og Romsdal	49 382	0	49 382	15,20
Sogn og Fjordane	22 293	10	22 303	15,54
Hordaland	15 236	34	15 270	17,20
Rogaland og øvrige fylker	868	4	872	17,33
<b>2010</b>	<b>336 769</b>	<b>10 614</b>	<b>347 383</b>	<b>16,36</b>
2009	337 732	22 105	359 837	17,20
2008	339 047	32 649	371 696	20,59
2007	228 453	19 371	247 825	22,32
2006	244 123	17 255	261 377	23,57

1) Oppdrettet fra yngel klekket i fangenskap

2) Oppdrett av villfanget fisk



## **E. Matfisk-, stamfisk-, forskning og undervisnings- tillatelser for andre marine fiskearter (eksklusiv torsk)**

Presenterte tall i dette kapittelet er hentet fra innrapporterte opplysninger fra selskap med matfiskproduksjon av marine fiskearter som kveite, røye, piggvar etc.

### **E.1. Utvalg**

I 2010 var det 40 selskap med produksjon av andre marine fiskearter. Disse selskapene oppgir å ha produksjon i 76 tillatelser. Antall selskap med produksjon av andre fiskearter gikk ned fra 2009 til 2010.

### **E.2. Utviklingstrekk**

For selskapene med matfiskproduksjon av andre marine fiskearter (eksklusiv torsk) viser statistikken følgende hovedtrekk:

- Økt utsett av fisk
- Økt salg

### **E.3. Sysselsetting**

Arbeidsinnsatsen i selskapene med matfiskproduksjon av andre marine fiskearter (eksklusiv torsk) var uendret fra 2009 til 2010. Totalt var det sysselsatt 153 personer i 2010. Det samme antallet som i 2009. Ser vi på antall utførte arbeidstimer finner vi en liten nedgang fra 2009 til 2010. Det er oppgitt 203 937 utførte arbeidstimer i 2010.

### **E.4. Kjøp og interne mottak av yngel**

I 2010 var det en økning i kjøp og interne mottak av yngel av marin fisk (eksklusiv torsk). Ser vi nærmere på kjøpet finner vi at kjøp/interne mottak av røye gikk opp fra 631 tusen fisk i 2009 til 639 tusen fisk i 2010. Kjøp/interne mottak av kveite gikk opp fra 702 tusen fisk i 2009 til 884 tusen fisk i 2010, mens kjøp/interne mottak av andre arter (piggvar, steinbit, etc.) gikk opp fra 120 tusen fisk i 2009 til 243 tusen fisk i 2010.

### **E.5. Tap i produksjonen**

Det innsamlede materialet viser at 66 prosent av marine arter (eksklusiv torsk), som ikke går til konsum (tap), blir talt opp og destruert, enten mens fisken er i produksjon eller som utsortering i slakteri. De øvrige årsaker til tap er rømming, predatorer, tyverier etc.

Årsaker til tap er delt inn i 5 ulike grupper. Disse er:

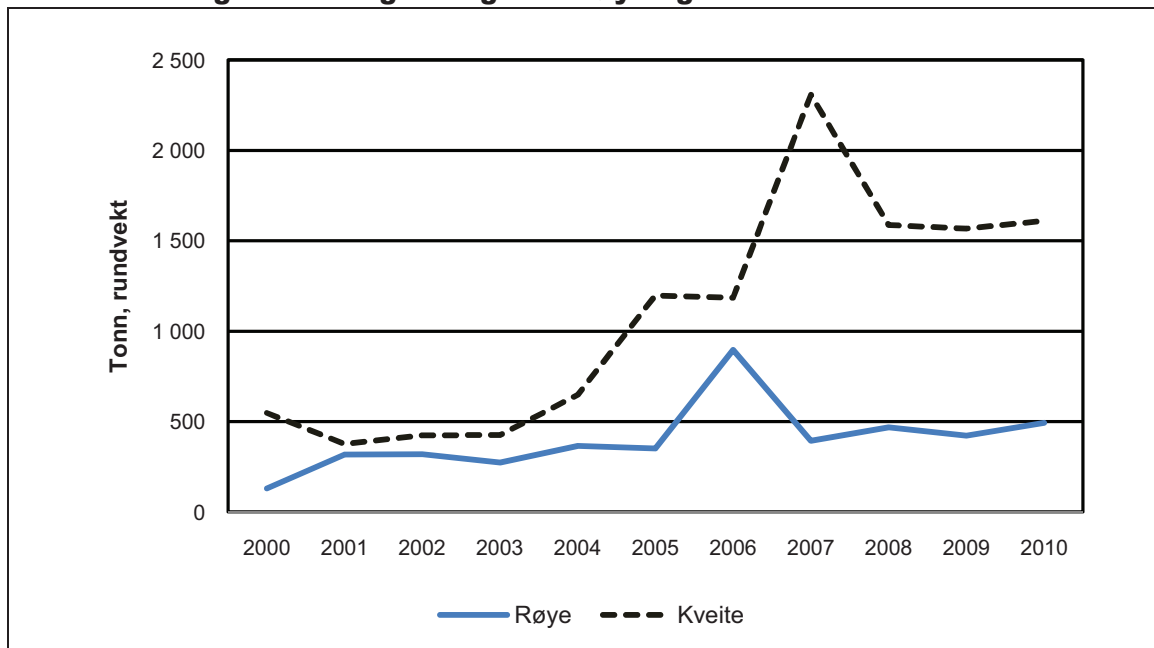
1. Dødfisk: Antall fisk som er fysisk tatt opp av merdene. Årsak til denne type død kan være sykdom, sår, skader etc.
2. Frasortert dårlig fisk: Antall fisk sortert vekk pga dårlig kvalitet.
3. Rømming: Antall fisk som er rømt.
4. Annet: Antall fisk som er tapt om følge av predatorer, tyveri og andre uforklarlige årsaker.
5. Tellefeil: Justering av fisk i henhold til opprinnelig utsett.

### **E.6. Salg**

Det ble solgt 2 358 tonn av andre marine fiskearter i 2010 hvilket innebærer en liten oppgang fra 2 207 tonn i 2009. Ser en nærmere på salg av andre marine fiskearter finner en at salg av kveite utgjorde 1 610 tonn i 2010, mens salg av røye utgjorde 492 tonn.

Gjennomsnittlig salgspris per kilo for røye gikk ned fra kr 45,85 i 2009 til kr 43,75 i 2010, mens gjennomsnittlig salgspris per kilo kveite økte fra kr 73,86 i 2009 til kr 75,76 i 2010.

**Figur E.1. Solgt mengde av røye og kveite. 2000-2010**



## E.7. Tabeller - Matfisk-, stamfisk-, forsknings- og undervisningstillatelser for andre marine fiskearter (eksklusiv torsk)

**Tabell E.7.1.**

**Antall tillatelser<sup>1)</sup> og selskaper i drift.**

Fylke	TILLATELSER	SELSKAP
	i drift	i drift
Finnmark	1	1
Troms	1	1
Nordland	19	14
Nord-Trøndelag	2	1
Sør-Trøndelag	2	1
Møre og Romsdal	7	5
Sogn og Fjordane	3	2
Hordaland	30	8
Rogaland	8	4
Øvrige fylker	3	3
<b>2010</b>	<b>76</b>	<b>40</b>
2009	81	44
2008	104	50
2007	98	53
2006	66	51

1) Informasjon om totalt antall tillatelser for andre marine fiskearter finnes i Fiskeridirektoratets Statistikkbank

**Tabell E.7.2.**

**Syssetsetting**

Fylke	ANTALL PERSONER			ANTALL TIMER <sup>1)</sup>		
	Menn	Kvinner	Totalt	Menn	Kvinner	Totalt
Finnmark og Troms	.	.	.	.	.	.
Nordland	33	11	44	41 505	17 200	58 705
Trøndelag	.	.	.	.	.	.
Møre og Romsdal	17	4	21	21 950	4 170	26 120
Sogn og Fjordane	.	.	.	.	.	.
Hordaland	24	19	43	32 631	33 981	66 612
Rogaland	15	3	18	22 500	900	23 400
Øvrige fylker	10	6	16	11 700	4 100	15 800
<b>2010</b>	<b>109</b>	<b>44</b>	<b>153</b>	<b>142 253</b>	<b>61 684</b>	<b>203 937</b>
2009	103	51	153	144 720	65 859	210 579
2008	142	51	192	201 893	72 256	274 149
2007	122	57	179	162 034	74 629	236 663
2006	107	27	134	89 561	19 170	108 731

1) Fiskeridirektoratet definerer ett årsverk til 1845 timer (Det samme timetallet som Norsk Institutt for landbruksøkonomisk forskning bruker i sin rapport Driftsgranskinger i jord- og skogbruk).

**Tabell E.7.3.****Kjøp og/eller interne mottak av yngel, andre marine fiskearter.**

	RØYE	KVEITE	ANDRE	TOTALT
Fylke	1000 stk	1000 stk	1000 stk	1000 stk
Finnmark og Troms	:	:	:	:
Nordland	449	60	0	509
Trøndelag	:	:	:	:
Møre og Romsdal	0	525	0	525
Sogn og Fjordane	:	:	:	:
Hordaland	0	0	78	78
Rogaland	0	272	0	272
Øvrige fylker	0	0	165	165
<b>2010</b>	<b>639</b>	<b>884</b>	<b>243</b>	<b>1 766</b>
2009	631	702	120	1 453
2008	707	859	1 739	1 566
2007	940	722	1 712	1 661
2006	1 390	772	2 475	2 162

1) Oppdrettet fra yngel klekket i fangenskap

2) Oppdrett av villfanget fisk

**Tabell E.7.4.****Stående beholdning av andre marine fiskearter per 31.12.**

Fylke	FJORÅRETS GENERASJON <sup>1)</sup>			ÅRETS GENERASJON <sup>1)</sup>		
	Antall 1000 stk	Biomasse tonn	Gj.vekt kilo	Antall 1000 stk	Biomasse tonn	Gj.vekt kilo
Finnmark og Troms	:	:	:	:	:	:
Nordland	324	638	1,971	313	85	0,273
Trøndelag	:	:	:	:	:	:
Møre og Romsdal	512	839	1,639	388	216	0,556
Sogn og Fjordane	:	:	:	:	:	:
Hordaland	8	5	0,614	72	0	0,004
Rogaland	624	2 495	3,999	198	198	1,000
Øvrige fylker	144	87	0,604	165	2	0,010
<b>2010</b>	<b>2 217</b>	<b>4 253</b>	<b>1,918</b>	<b>1 347</b>	<b>541</b>	<b>0,402</b>
2009	2 412	4 354	1,805	1 185	560	0,473
2008	3 256	5 535	1,700	3 038	930	0,306

1) Tall for tidligere år er ikke tilgjengelig.

**Tabell E.7.5.**  
**Bevegelse i beholdning av andre marine fiskearter**

Fylke	INNGÅENDE BEH.		UTSATT		UTTAK		TAP		UTGÅENDE BEH.	
	Klekket <sup>1)</sup> 1000 stk	Villfangnet <sup>2)</sup> 1000 stk	Klekket <sup>1)</sup> 1000 stk	Villfangnet <sup>2)</sup> 1000 stk	Klekket <sup>1)</sup> 1000 stk	Villfangnet <sup>2)</sup> 1000 stk	Klekket <sup>1)</sup> 1000 stk	Villfangnet <sup>2)</sup> 1000 stk	Klekket <sup>1)</sup> 1000 stk	Villfangnet <sup>2)</sup> 1000 stk
Finmark og Troms	:	:	:	:	:	:	:	:	:	:
Nordland	992	0	509	0	660	0	205	0	636	0
Trøndelag	:	:	:	:	:	:	:	:	:	:
Møre og Romsdal	781	0	525	0	221	0	185	0	900	0
Sogn og Fjordane	:	:	:	:	:	:	:	:	:	:
Hordaland	9	5	78	1	0	0	9	3	78	3
Rogaland	828	0	272	0	204	0	74	0	821	0
Øvrige fylker	300	4	165	0	143	1	16	1	306	3
<b>2010</b>	<b>3 792</b>	<b>58</b>	<b>1 766</b>	<b>1</b>	<b>1 473</b>	<b>23</b>	<b>553</b>	<b>4</b>	<b>3 531</b>	<b>33</b>
2009	4 256	84	1 453	31	1 181	31	985	31	3 543	54
2008	3 751	2 077	2 004	1 551	959	1 021	586	523	4 210	2 084
2007	3 687	2 411	1 787	1 587	1 057	1 094	594	827	3 824	2 077
2006	3 825	2 228	2 260	2 379	1 182	1 117	1 062	929	3 841	2 560

1) Oppdrettet fra yngel klekket i fangenskap

2) Oppdrett av villfangnet fisk

**Tabell E.7.6.**  
**Bevegelse i beholdning av andre marine fiskearter fordelt på art.**

Fylke	INNGÅENDE BEH.		UTSATT		UTTAK		TAP		UTGÅENDE BEH.	
	Klekket <sup>1)</sup> 1000 stk	Villfangnet <sup>2)</sup> 1000 stk	Klekket <sup>1)</sup> 1000 stk	Villfangnet <sup>2)</sup> 1000 stk	Klekket <sup>1)</sup> 1000 stk	Villfangnet <sup>2)</sup> 1000 stk	Klekket <sup>1)</sup> 1000 stk	Villfangnet <sup>2)</sup> 1000 stk	Klekket <sup>1)</sup> 1000 stk	Villfangnet <sup>2)</sup> 1000 stk
Røye	1 571	53	639	0	889	23	220	1	1 101	30
Kveite	1 914	0	884	0	442	0	309	0	2 047	0
Andre	306	5	243	1	143	0	24	3	383	3
<b>2010</b>	<b>3 792</b>	<b>58</b>	<b>1 766</b>	<b>1</b>	<b>1 473</b>	<b>23</b>	<b>553</b>	<b>4</b>	<b>3 531</b>	<b>33</b>

1) Oppdrettet fra yngel klekket i fangenskap

2) Oppdrett av villfangnet fisk

Tabell E.7.7.

## Tap i produksjonen av andre marine fiskearter.

Fylke	Dødfisk 1000 stk	Utkast 1000 stk	Rømming 1000 stk	Annet 1000 stk	Tellefeil 1000 stk	Sum 1000 stk
Finnmark og Troms	:	:	:	:	:	:
Nordland	110	45	0	44	6	205
Trøndelag	:	:	:	:	:	:
Møre og Romsdal	93	26	0	50	17	185
Sogn og Fjordane	:	:	:	:	:	:
Hordaland	0	0	0	12	0	12
Rogaland	74	0	0	0	0	74
Øvrige fylker	9	5	0	4	0	17
<b>2010</b>	<b>286</b>	<b>83</b>	<b>0</b>	<b>165</b>	<b>22</b>	<b>557</b>
<b>Relativ fordeling</b>	<b>51,4 %</b>	<b>14,9 %</b>	<b>0,0 %</b>	<b>29,7 %</b>	<b>3,9 %</b>	<b>100 %</b>
2009	445	329	16	173	47	1 010
2008	399	80	8	564	58	1 109
2007	1 242	36	1	126	16	1 421
2006	760	6	16	1 139	71	1 992

Tabell E.7.8.

## Tap i produksjonen av andre marine fiskearter fordelt på art.

Fylke	Dødfisk 1000 stk	Utkast 1000 stk	Rømming 1000 stk	Annet 1000 stk	Tellefeil 1000 stk	Sum 1000 stk
Røye	208	26	0	53	22	309
Kveite	69	52	0	99	1	221
Andre	9	5	0	14	0	27
<b>2010</b>	<b>286</b>	<b>83</b>	<b>0</b>	<b>165</b>	<b>22</b>	<b>557</b>
Relativ fordeling - Røye	67,3 %	8,5 %	0,0 %	17,2 %	7,0 %	100 %
Relativ fordeling - Kveite	31,5 %	23,6 %	0,0 %	44,7 %	0,2 %	100 %
Relativ fordeling - Andre	32,9 %	16,9 %	0,0 %	51,0 %	-0,9 %	100 %



Tabell E.7.9.

## Salg av andre marine fiskearter. Mengde

Fylke	RØYE			KVEITE			ANDRE <sup>3)</sup>		
	Klekket yngel <sup>1)</sup>	Vill - fanget <sup>2)</sup>	Sum røye	Klekket yngel <sup>1)</sup>	Vill - fanget <sup>2)</sup>	Sum kveite	Klekket yngel <sup>1)</sup>	Vill - fanget <sup>2)</sup>	Sum andre
	Tonn	Tonn	Tonn	Tonn	Tonn	Tonn	Tonn	Tonn	Tonn
Finnmark og Troms	.	.	.	.	.	.	.	.	.
Nordland	373	0	373	0	0	0	0	0	0
Trøndelag	.	.	.	.	.	.	.	.	.
Møre og Romsdal	0	0	0	351	0	351	0	0	0
Sogn og Fjordane	.	.	.	.	.	.	.	.	.
Hordaland	0	0	0	0	0	0	0	0	0
Rogaland	0	0	0	1 199	0	1 199	0	0	0
Øvrige fylker	0	1	1	0	0	0	256	0	256
<b>2010</b>	<b>480</b>	<b>13</b>	<b>492</b>	<b>1 610</b>	<b>0</b>	<b>1 610</b>	<b>256</b>	<b>0</b>	<b>256</b>
2009	404	17	421	1 568	0	1 568	218	0	218
2008	454	14	468	1 587	0	1 587	240	3 000	3 240
2007	381	14	394	2 308	0	2 308	244	3 121	3 365
2006	881	0,4	881	1 185	0	1 185	281	2 517	2 798

1) Oppdrettet fra yngel klekket i fangenskap

2) Oppdrett av villfanget fisk

3) Andre fiskearter: Piggvar, steinbit etc.

Tabell E.7.10.

## Salg av andre marine fiskearter. Verdi

Fylke	RØYE			KVEITE			ANDRE <sup>3)</sup>		
	Klekket yngel <sup>1)</sup>	Vill - fanget <sup>2)</sup>	Sum røye	Klekket yngel <sup>1)</sup>	Vill - fanget <sup>2)</sup>	Sum kveite	Klekket yngel <sup>1)</sup>	Vill - fanget <sup>2)</sup>	Sum andre
	1000 kr	1000 kr	1000 kr	1000 kr	1000 kr	1000 kr	1000 kr	1000 kr	1000 kr
Finnmark og Troms	.	.	.	.	.	.	.	.	.
Nordland	14 846	0	14 846	0	0	0	0	0	0
Trøndelag	.	.	.	.	.	.	.	.	.
Møre og Romsdal	0	0	0	22 589	0	22 589	0	0	0
Sogn og Fjordane	.	.	.	.	.	.	.	.	.
Hordaland	0	0	0	0	0	0	0	0	0
Rogaland	0	0	0	94 824	0	94 824	5	0	5
Øvrige fylker	0	39	39	0	0	0	18 482	0	18 482
<b>2010</b>	<b>20 596</b>	<b>927</b>	<b>21 523</b>	<b>121 985</b>	<b>0</b>	<b>121 985</b>	<b>18 487</b>	<b>0</b>	<b>18 487</b>
2009	18 058	1 247	19 304	115 813	0	115 813	16 484	0	16 484
2008	18 015	1 066	19 081	111 958	0	111 958	19 582	60 000	79 582
2007	15 346	998	16 344	114 194	0	114 194	21 913	59 215	81 127
2006	32 177	1 113	33 290	71 151	0	71 151	19 082	47 507	66 588

1) Oppdrettet fra yngel klekket i fangenskap

2) Oppdrett av villfanget fisk

3) Andre fiskearter: Piggvar, steinbit etc.

**E.8. Tabeller - klekkeri- og yngeltillatelser for andre marine fiskearter (inkl. torsk)****Tabell E.8.1.****Antall tillatelser tilskrevet, samt antall tillatelser og selskaper i drift.**

Fylker	TILLATELSER		SELSKAP
	Tilskrevet	i drift	i drift
Finnmark	4	0	0
Troms	5	3	2
Nordland	16	8	7
Nord-Trøndelag	3	1	1
Sør-Trøndelag	4	3	3
Møre og Romsdal	11	6	6
Sogn og Fjordane	8	2	2
Hordaland	15	5	4
Rogaland	10	1	1
Øvrige fylker	6	3	2
<b>2010</b>	<b>82</b>	<b>32</b>	<b>28</b>
2009	82	45	36
2008	91	48	41
2007	97	45	41
2006	90	38	26

**Tabell E.8.2.****Syssetting**

Fylke	ANTALL PERSONER			ANTALL TIMER <sup>1)</sup>		
	Menn	Kvinner	Totalt	Menn	Kvinner	Totalt
Finnmark og Troms	10	8	18	18 400	14 380	32 780
Nordland	16	3	19	21 185	3 350	24 535
Trøndelag	13	6	19	21 333	6 316	27 649
Møre og Romsdal	18	7	25	29 842	4 085	33 927
Sogn og Fjordane	:	:	:	:	:	:
Hordaland	9	7	16	15 636	12 575	28 211
Rogaland	:	:	:	:	:	:
Øvrige fylker	:	:	:	:	:	:
<b>2010</b>	<b>77</b>	<b>35</b>	<b>112</b>	<b>123 531</b>	<b>46 646</b>	<b>170 177</b>
2009	117	67	184	171 651	78 777	250 428
2008	111	59	170	169 600	79 941	249 541
2007	113	63	176	157 423	77 821	235 244
2006	65	29	94	107 387	37 140	144 527

1) Fiskeridirektoratet definerer ett årsverk til 1845 timer (Det samme timetallet som Norsk Institutt for landbruksøkonomisk forskning bruker i sin rapport Driftsgranskinger i jord- og skogbruk).

Tabell E.8.3.

## Salg og interne leveranser av yngel/småfisk til matfisktillatelser.

Fylke	TORSK		KVEITE		ANDRE		TOTALT	
	Antall 1 000 stk	Verdi 1 000 kr	Antall 1 000 stk	Verdi <sup>1)</sup> 1 000 kr	Antall 1 000 stk	Verdi 1 000 kr	Antall 1 000 stk	Verdi 1 000 kr
Finnmark og Troms	25	51	0	0	0	0	25	51
Nordland	0	0	0	0	354	3 400	354	3 400
Trøndelag	2 100	10 500	0	0	0	0	2 100	10 500
Møre og Romsdal	2 316	20 899	60	0	0	0	2 376	20 899
Sogn og Fjordane	:	:	:	:	:	:	:	:
Hordaland	0	0	0	0	0	0	0	0
Rogaland	:	:	:	:	:	:	:	:
Øvrige fylker	:	:	:	:	:	:	:	:
<b>2010</b>	<b>5 041</b>	<b>37 449</b>	<b>332</b>	<b>0</b>	<b>354</b>	<b>3 400</b>	<b>5 727</b>	<b>40 849</b>
2009	7 700	83 031	467	6 803	382	3 746	8 549	93 580
2008	9 530	102 006	373	8 003	401	3 795	10 304	113 804
2007	4 866	62 653	856	13 467	528	3 917	6 250	80 036
2006	10 513	44 831	61	6 408	523	1 026	11 097	52 265

1) Ved interne leveranser er ikke pris oppgitt

Tabell E.8.4.

## Salg og interne leveranser av yngel til andre settefisktillatelser.

Fylke	TORSK		KVEITE		ANDRE		TOTALT	
	Antall 1 000 stk	Verdi 1 000 kr	Antall 1 000 stk	Verdi 1 000 kr	Antall 1 000 stk	Verdi 1 000 kr	Antall 1 000 stk	Verdi 1 000 kr
Finnmark og Troms	80	240	0	0	0	0	80	240
Nordland	110	880	120	5 400	0	0	230	6 280
Trøndelag	0	0	365	13 571	0	0	365	13 571
Møre og Romsdal	12	0	0	0	0	0	12	0
Sogn og Fjordane	:	:	:	:	:	:	:	:
Hordaland	0	0	111	3 294	0	0	111	3 294
Rogaland	:	:	:	:	:	:	:	:
Øvrige fylker	:	:	:	:	:	:	:	:
<b>2010</b>	<b>202</b>	<b>1 120</b>	<b>597</b>	<b>22 265</b>	<b>3 500</b>	<b>585</b>	<b>4 299</b>	<b>23 970</b>
2009	5 941	21 223	397	13 221	2 000	370	8 338	34 815
2008	20 854	97 800	0	15 183	4 000	773	24 854	113 756
2007	17 335	76 898	105	3 159	0	0	17 440	80 057
2006	2 325	23 170	320	13 962	394	3 640	3 039	40 772



## F. Tillatelser for akvakulturdyr til konsum (skalldyr)

Tillatelser for akvakulturdyr til konsum (skalldyr) omfatter først og fremst produksjon av kamskjell, østers og blåskjell. I tillegg finnes det også noe produksjon av kongekrabbe, kråkebolle, hummer, etc.

### F.1. Utvalg

Vi har i alt tilskrevet 348 tillatelser (kommersielle, forskning og undervisning) for akvakulturdyr til konsum. Av disse tillatelsene har vi fått tilbakemelding fra 309 tillatelser om at 175 tillatelser var i drift i 2010. Disse tillatelsene er eid av 102 selskap.

For skalldyrtiltattelsene har vi ikke beregnet størrelser for tillatelser der vi mangler opplysninger. Ut fra de opplysninger en har, anser en det for sannsynlig at det kun er noen få av disse tillatelsene som var i drift i 2010.

### F.2. Utviklingstrekk

For selskapene med produksjon av akvakulturdyr til konsum viser statistikken følgende hovedtrekk:

- Redusert sysselsetting
- Økt salg

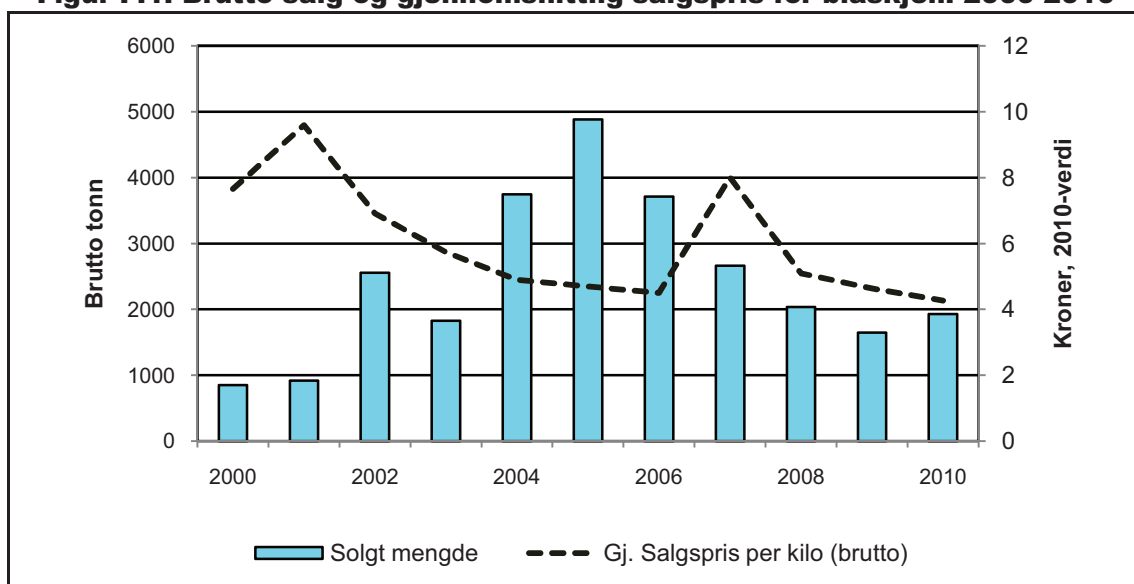
### F.3. Sysselsetting

Arbeidsinnsatsen i selskapene med produksjon av akvakulturdyr til konsum har gått ned de siste årene. Totalt var det sysselsatt 190 personer i 2010. Tilsvarende tall for 2009 var 282 personer. Svært få av de sysselsatte innen denne næringen er fulltidssysselsatt.

### F.4. Salg

Det ble i 2010 solgt 1 942 tonn skjell (kamskjell, østers og blåskjell). I tillegg ble det solgt 59 tonn av andre arter (krepss, hummer etc.). Det er kvantum av blåskjell som utgjør hoveddelen av salget. Kvantum blåskjell gikk opp fra 1 649 tonn i 2009 til 1 930 tonn i 2010.

**Figur F.1. Brutto salg og gjennomsnittlig salgspris for blåskjell. 2000-2010**



**F.5. Tabeller - tillatelser for akvakulturdyr til konsum (skalldyr)****Tabell F.5.1.****Antall tillatelser tilskrevet, samt antall tillatelser og selskaper i drift**

Fylke	TILLATELSER		SELSKAP
	Tilskrevet	i drift	i drift
Finnmark	5	1	1
Troms	7	4	4
Nordland	62	43	10
Nord-Trøndelag	39	27	12
Sør-Trøndelag	24	17	10
Møre og Romsdal	19	12	11
Sogn og Fjordane	44	19	14
Hordaland	78	32	26
Rogaland	18	13	8
Øvrige fylker	52	7	6
<b>2010</b>	<b>348</b>	<b>175</b>	<b>102</b>
2009	432	274	134
2008	527	283	149
2007	671	361	202
2006	740	374	227

**Tabell F.5.2.****Syssetting**

Fylke	ANTALL PERSONER			ANTALL TIMER <sup>1)</sup>		
	Menn	Kvinner	Totalt	Menn	Kvinner	Totalt
Troms	10	3	13	3 275	2 120	5 395
Nordland	15	1	16	8 663	20	8 683
Nord-Trøndelag	25	2	27	10 238	210	10 448
Sør-Trøndelag	13	6	19	7 715	3 400	11 115
Møre og Romsdal	11	4	14	3 820	2 830	6 650
Sogn og Fjordane	16	4	20	2 135	505	2 640
Hordaland	47	14	61	16 831	4 185	21 016
Rogaland	10	0	10	7 940	0	7 940
Øvrige fylker	10	1	11	2 655	50	2 705
<b>2010</b>	<b>155</b>	<b>35</b>	<b>190</b>	<b>63 272</b>	<b>13 320</b>	<b>76 592</b>
2009	228	54	282	88 308	25 563	113 871
2008	280	72	352	98 154	20 708	118 862
2007	392	105	497	105 047	24 979	130 026
2006	478	92	570	121 041	25 742	146 783

1) Fiskeridirektoratet definerer ett årsverk til 1845 timer (Det samme timetallet som Norsk Institutt for landbruksøkonomisk forskning bruker i sin rapport Driftsgranskinger i jord- og skogbruk).

**Tabell F.5.3.**  
**Brutto salg av skalldyr**

Fylke	KAMSKJELL		ØSTERS		BLÅSKJELL		ANDRE ARTER <sup>1)</sup>	
	Tonn	1000 kr	Tonn	1000 kr	Tonn	1000 kr	Tonn	1000 kr
Finnmark og Troms	0	0	0	0	0,7	3	46,9	6 943
Nordland	0	0	0	0	587,2	2 291	0	0
Nord-Trøndelag	0	0	0	0	608,0	2 497	0	0
Sør-Trøndelag	0	0	0	0	522,4	2 472	0	0
Møre og Romsdal	0	0	0	0	0	0	9,4	2 353
Sogn og Fjordane	0	0	0	0	65,6	203	0	0
Hordaland	9,0	280	1,6	228	17,4	35	3	500
Rogaland	1	83	1	70	50,2	123	0,1	31
Øvrige fylker	0	0	0	0	78,5	613	0,05	18,7
<b>2010</b>	<b>10,3</b>	<b>363</b>	<b>2,1</b>	<b>298</b>	<b>1 929,9</b>	<b>8 238</b>	<b>59,0</b>	<b>9 846</b>
2009	7,7	324	3,8	533	1 649,1	7 469	67,8	4 530
2008	3,7	180	3,3	467	2 035,0	9 905	11,0	3 267
2007	5,5	165	3,8	454	3 164,6	12 633	29,7	5 472
2006	3,6	76	1,4	294	3 714,2	15 275	30,3	6 029

1) Andre arter: Kongekrabbe, kreps, hummer, o-skjell etc.





## G. DIVERSE

### G.1. Fôrforbruk

I 2010 ble det omsatt 1 365 225 tonn fôr. Det vil si et gjennomsnittlig fôrforbruk på 113 769 tonn per måned. Fôrforbruket var så å si uendret fra 2009 til 2010. Det oppgitte fôrforbruket inkluderer alle typer akvakulturproduksjon.

### G.2. Medisinering

Det totale salg av legemidler til behandling av fisk i akvakulturnæringen var på 11 814 kilo i 2010 Dette er en økning fra 2009, og skyldes økt salg av midler mot bl.a. lakselus. I 2009 var medisinforbruket på 10 578 kilo.

Økende resistens for midler mot lakselus har ført til at flere eldre midler som ikke har vært i bruk på flere år, igjen er tatt i bruk. Dette gjelder f.eks. Hydrogenperoksid. Hydrogenperoksid brukes hovedsakelig under kontrollerte betingelser i brønnbåt. Bruke av Hydrogenperoksid har økt kraftig. Det ble bruk 3 071 tonn med Hydrogenperoksid i 2010. Tilsvarende tall for 2009 var 308 tonn. Hydrogenperoksid er ikke med i tabellen over forbruk av legemidler, men er spesifisert for seg selv.

### G.3. Tabeller - annet

**Tabell G.3.1.**

**Omsetning av fôr i 2006-2010. Tall i tonn**

Kilde: FHL - Fiskefôr

Måned	2006	2007	2008	2009	2010
Januar	44 741	67 690	63 771	71 187	69 217
Februar	39 128	52 345	54 593	57 957	56 411
Mars	43 910	55 758	57 086	54 132	61 866
April	41 344	65 317	59 340	65 719	62 697
Mai	67 589	77 997	76 243	87 114	89 258
Juni	83 578	92 901	97 485	120 336	117 765
Juli	118 190	132 739	130 026	159 212	153 803
August	132 450	150 916	147 796	175 355	184 414
September	125 127	134 778	157 023	172 479	178 536
Oktober	121 688	133 630	147 853	159 110	161 363
November	92 053	98 650	113 087	135 820	132 399
Desember	78 220	73 711	96 270	111 189	97 494
<b>I alt</b>	<b>988 018</b>	<b>1 136 431</b>	<b>1 200 574</b>	<b>1 369 609</b>	<b>1 365 225</b>

**Tabell G.3.2.**

**Forbruk av legemidler i akvakulturnæringen 2006-2010. Tall i kilo**

Kilde: Nasjonalt Folkehelseinstitutt

	2006	2007	2008	2009	2010
Antibakterielle midler	1 478	648	941	1 313	649
Anestesimidler	1 655	1 974	2 989	3 212	3 680
Endo- og ectoparasittmidler	797	721	1 061	6 053	7 485
<b>Totalt/Total</b>	<b>3 930</b>	<b>3 343</b>	<b>4 991</b>	<b>10 578</b>	<b>11 814</b>
Hydrogenperoksid	-	-	-	308 000	3 071 000

## H. Definisjoner

### H.1. Drift

Dersom det har vært fisk, rogn eller yngel på tillatelsen hele eller deler av perioden 1.1.2010 - 31.12.2010, har vi i denne statistikken definert tillatelsen som å være i drift.

### H.2. Verdibegrep ved kjøp og salg

Verdiene skal være oppgitt eksklusiv merverdiavgift.

### H.3. Mengde/vektbegrepet

Mengder er stort sett oppgitt 1 000 stykk fisk, kilo eller tonn. I forbindelse med vektangivelser er vekten oppgitt som rund vekt (dette gjelder ikke salg av skalldyr).

### H.4. Tap av fisk i produksjon

Tap av fisk fordeles på følgende årsaker:

#### H.4.1. Selskaper med matfiskproduksjon (alle arter):

Dødfisk: Antall fisk som er fysisk tatt opp av merden. Årsak til denne typen død kan være sykdom, sår, skader etc. uten at årsaken er nærmere spesifisert.

Utkast fra slakteri (Frasortert fisk): Antall fisk som er vraket på slakteriet. Fisken kan være vraket som følge av kjønnsmodning, defekter, lyter etc.

Rømming: Antall fisk som en antar er rømt i forbindelse med uhell.

Annet tap: Antall fisk som er tapt som følge av predatorer, tyveri og andre årsaker.

Tellefeil: Antall fisk justert i henhold til opprinnelig utsett. Eksempel; dersom sortering/utslakting viser et høyere antall fisk enn opprinnelig registrert ved utsett, skal differansen føres inn som et positivt tall. Motsatt ved et lavere antall fisk. Da skal differansen føres som et negativt tall.

#### H.4.2. Selskaper med settefiskproduksjon (laks, regnbueørret og ørret):

Dødfisk: Antall døde yngel som er fysisk tatt opp av karene. Årsak til denne typen død kan være sykdom, sår, skader etc.

Destruksjon: Antall yngel som er tatt ut og destruert.

Rømming: Antall yngel som har rømt.

Annet: Antall yngel som er tapt som følge av andre uforklarlige årsaker.

Tellefeil: Justering av yngel i henhold til klekking og/eller kjøp. Eksempel; dersom sortering viser et høyere antall yngel enn opprinnelig registrert ved klekking/kjøp, skal differansen føres inn som et positivt tall. Motsatt ved et lavere antall yngel, da skal differansen føres som et negativt tall



## I. Metode for beregning av størrelser for selskap som ikke har sendt inn skjema til undersøkelsen

### I.1. Selskap med matfisk og stamfiskproduksjon

En del selskaper som hadde beholdning av fisk per 31.12.2009 hadde ikke sendt inn skjema for 2010-undersøkelsen da vi skulle kjøre ut foreløpig statistikk. For disse selskapene har en beregnet utsett, uttak og tap. For å beregne disse størrelsene, har vi tatt utgangspunkt i opplysninger innhentet i forbindelse med den månedlige biomasserapporteringen. Beregningene er gjort på selskapsnivå.

En har forutsatt at gjennomsnittsverken og gjennomsnittspris på uttak (salg) av fisk for de beregnede selskapene var den samme som for selskapene som er sendt inn.

Når det gjelder arbeidsinnsats, har en forutsatt at selskapene, som en mangler opplysninger fra, hadde det samme antall personer, timeverk, fordeling på kjønn og fordeling på fast ansatte og sesongarbeidere som de hadde på innsendt skjema for 2009.

### I.2. Selskap med rogn og settefiskproduksjon av laks, regnbueørret og ørret

De selskapene som ikke har sendt inn statistikkskjema for 2010-undersøkelsen, og som hadde beholdning av rogn og/eller yngel per 31.12.2009 har vi antatt var i drift i 2010. For disse selskapene har vi beregnet de ulike størrelsene. Ved beregning har vi tatt utgangspunkt i data fra 2009-undersøkelsen.

Når det gjelder innlegg og beholdning av rogn har vi antatt at selskapene la inn like mye rogn i 2010 som i 2009, og at de hadde samme utgående beholdning av rogn i 2010 som i 2009.

Videre har vi for disse selskapene forutsatt at total beholdning av yngel ved utgangen av 2010 var lik utgangen av 2009. Total beholdningen vil imidlertid ha ulik generasjonssammensetning ved utgangen av henholdsvis 2010 og 2009.

Når det gjelder arbeidsinnsats, har en forutsatt at selskapene, som en mangler opplysninger fra, hadde det samme antall personer, timeverk, fordeling på kjønn og fordeling på fast ansatte og sesongarbeidere som de hadde på innsendt skjema for 2009.