

Tittel (norsk/engelsk):	Lønnsomhetsundersøkelse for produksjon av laks og regnbueørret/ <i>Profitability survey on the production of Atlantic salmon and rainbow trout</i>
Ansvarlig avdeling:	Statistikkavdelingen
Utgivelsesår:	2013
Antall sider:	89
ISSN:	ISSN 1894-2881
Aktuell lenke:	
Emneord:	akvakultur, oppdrett, havbruk, lønnsomhet, laks, regnbueørret, fortjeneste, produksjonskostnader, driftsmargin, matfisk, settefisk
<p>Forord:</p> <p>Fiskeridirektoratet presenterer her lønnsomhetsundersøkelse for produksjon av laks og regnbueørret i 2012.</p> <p>I rapporten blir viktige lønnsomhetsmål som driftsmargin, fortjeneste og produksjonskostnad presentert. Resultatene er gruppert på henholdsvis selskap med matfiskproduksjon og selskap med settefiskproduksjon av laks og regnbueørret. Det er kun gjennomsnittresultater som presenteres i rapporten.</p>	
<p>Foreword:</p> <p>The Directorate of Fisheries presents profitability survey on the production of Atlantic salmon and rainbow trout in 2012.</p> <p>In the survey important profitability figures as operating margin, profits and production costs are presented. Results are grouped respectively at companies with grow out (sea water) production and companies with hatchery (fresh water) production of Atlantic salmon and rainbow trout. There are only average results presented in the report.</p>	

Liv Holmefjord
fiskeridirektør

Per Sandberg
direktør

Innhold

Rapportinnhold

A. Sammendrag	
A1. Definisjoner	9
A2. Endringer	9
A3. Resultater – matfiskproduksjon	9
A4. Resultater – settefiskproduksjon	11
B. Om undersøkelsen	
B1. Endringer	15
B2. Rapportinnhold	15
B3. Usikkerhet	16
B4. Representativitet	16
C. Matfiskproduksjon - resultatanalyse	
C1. Økonomisk resultat for hele landet	19
C2. Produksjon og produktivitet	20
C3. Inntekt	21
C4. Kostnadsutvikling	22
C5. Førfaktor (økonomisk)	25
C6. Likviditet og soliditet	26
C7. Resultat etter størrelse	27
C8. Resultat etter region	28
D. Settefiskproduksjon – resultatanalyse	
D1. Økonomisk resultat for hele landet	31
D2. Produksjon og produktivitet	32
D3. Inntekt	32
D4. Kostnadsutvikling	33
D5. Likviditet og soliditet	37
D6. Resultat etter produksjonsform	37
D7. Resultat etter region	38
E. Tabellverk	
E1. Matfiskproduksjon – resultat per selskap for hele landet	41
E2. Matfiskproduksjon – resultat etter størrelse - gruppe 1 (små selskap)	43
E3. Matfiskproduksjon – resultat etter størrelse - gruppe 2 (mellomstore selskap)	45
E4. Matfiskproduksjon – resultat etter størrelse - gruppe 3 (store selskap)	47
E5. Matfiskproduksjon – spredningstabeller	49
E6. Matfiskproduksjon – resultat per tillatelse for hele landet	53
E7. Settefiskproduksjon – resultat per selskap for hele landet	55
E8. Settefiskproduksjon – resultat etter produksjonsform – selskap uten yngelsalg	57

E9. Settefiskproduksjon – resultat etter produksjonsform – selskap med yngelsalg	59
E10. Settefiskproduksjon – spredningstabeller	61
F. Definisjoner	
F1. Felles definisjoner	65
F2. Definisjoner matfiskproduksjon	66
F3. Definisjoner settefiskproduksjon	68
G. Summary in English	
G1. Results for fish farms	71
G2. Resultas for hatcheries	72
G3. Tables – average results for Norwegian fish farms	74
G4. Tables – averages results for Norwegian hatcheries	76
G5. Definitions	78
H. Vedlegg - skjema	
H1. Lønnsomhetsskjema for matfisk- og stamfisktillatelser 2012	82
H2. Lønnsomhetsskjema for settefisktillatelser 2012	84
H3. Statistikkskjema for matfisk-, stamfisk- og FoU tillatelser 2012	86
H4. Statistikkskjema for settefisktillatelser 2012	88

Tabellinnhold

E1. Matfiskproduksjon – resultat per selskap for hele landet	
E.1.1. Utvalg	41
E.1.2. Resultatregnskap	41
E.1.3. Balanseregnskap	41
E.1.4. Salg og andre lønnsomhetsmål	42
E.1.5. Beregnede nøkkeltall	42
E.1.6. Beregnede kostnader per kilo produsert fisk	42
.....	
E2. Matfiskproduksjon – resultat etter størrelse - gruppe 1 (små selskap)	
E.2.1. Utvalg	43
E.2.2. Resultatregnskap	43
E.2.3. Balanseregnskap	43
E.2.4. Salg og andre lønnsomhetsmål	44
E.2.5. Beregnede nøkkeltall	44
E.2.6. Beregnede kostnader per kilo produsert fisk	44
.....	
E3. Matfiskproduksjon – resultat etter størrelse - gruppe 2 (mellomstore selskap)	
E.3.1. Utvalg	45
E.3.2. Resultatregnskap	45
E.3.3. Balanseregnskap	45
E.3.4. Salg og andre lønnsomhetsmål	46
E.3.5. Beregnede nøkkeltall	46
E.3.6. Beregnede kostnader per kilo produsert fisk	46
.....	
E4. Matfiskproduksjon – resultat etter størrelse - gruppe 3 (store selskap)	
E.4.1. Utvalg	47
E.4.2. Resultatregnskap	47
E.4.3. Balanseregnskap	47
E.4.4. Salg og andre lønnsomhetsmål	48
E.4.5. Beregnede nøkkeltall	48
E.4.6. Beregnede kostnader per kilo produsert fisk	48
.....	
E5. Matfiskproduksjon - spredningstabeller	
E.5.1. Produksjonskostnad per kilo for hvert enkelt selskap	49
E.5.2. Økonomisk forfaktor for hvert enkelt selskap	50
E.5.3. Driftsmargin for hvert enkelt selskap	51
.....	
E6. Matfiskproduksjon – resultat per tillatelse for hele landet	
E.6.1. Utvalg	53
E.6.2. Resultatregnskap	53

E.6.3. Balanseregnskap	53
E.6.4. Salg og andre lønnsomhetsmål	54
E.6.5. Beregnede nøkkeltall	54
E.6.6. Beregnede kostnader per kilo produsert fisk	54
E7. Settefiskproduksjon – resultat per selskap for hele landet	
E.7.1. Utvalg	55
E.7.2. Resultatregnskap	55
E.7.3. Balanseregnskap	55
E.7.4. Salg og andre lønnsomhetsmål	56
E.7.5. Beregnede nøkkeltall	56
E.7.6. Beregnede kostnader per stk solgt fisk	56
E8. Settefiskproduksjon – resultat etter produksjonsform – uten yngelsalg	
E.8.1. Utvalg	57
E.8.2. Resultatregnskap	57
E.8.3. Balanseregnskap	57
E.8.4. Salg og andre lønnsomhetsmål	58
E.8.5. Beregnede nøkkeltall	58
E.8.6. Beregnede kostnader per stk solgt fisk	58
E9. Settefiskproduksjon – resultat etter produksjonsform – med yngelsalg	
E.9.1. Utvalg	59
E.9.2. Resultatregnskap	59
E.9.3. Balanseregnskap	59
E.9.4. Salg og andre lønnsomhetsmål	60
E.9.5. Beregnede nøkkeltall	60
E.9.6. Beregnede kostnader per stk solgt fisk	60
E10. Settefiskproduksjon - spredningstabeller	
E.10.1. Salg av fisk (yngel og smolt) for hvert enkelt selskap	61
E.10.2. Produksjonskostnad per stk solgt fisk for hvert enkelt selskap	62
E.10.3. Driftsmargin for hvert enkelt selskap	63

Figuroversikt

Figur 1

Matfiskproduksjon: Gjennomsnittlig driftsmargin og produksjonskostnad per kilo 1992-2012	19
--	----

Figur 2

Matfiskproduksjon: Gjennomsnittlig fortjeneste per kilo produsert fisk 2002-2012	20
--	----

Figur 3

Matfiskproduksjon: Gjennomsnittlig salgspris per kilo (laks og regnbueørret) 2002-2012	21
--	----

Figur 4

Matfiskproduksjon: Totalt solgt mengde (laks og regnbueørret) og gjennomsnittlig produksjonskostnad per kilo 2002-2012	22
--	----

Figur 5

Matfiskproduksjon: Gjennomsnittlig driftsmargin for de ulike regionene i 2012	29
---	----

Figur 6

Matfiskproduksjon: Gjennomsnittlig produksjonskostnad per kilo for de ulike regionene i 2012	29
--	----

Figur 7

Settefiskproduksjon: Gjennomsnittlig fortjeneste per stk solgt fisk (yngel og smolt) 2002-2012	32
--	----

Figur 8

Settefiskproduksjon: Gjennomsnittlig salg av yngel og smolt per selskap 2002-2012	32
---	----

Figur 9

Settefiskproduksjon: Gjennomsnittlig produksjonskostnad per stk solgt fisk 2002-2012	34
--	----

Figur 10

Settefiskproduksjon: Gjennomsnittlig driftsmargin for de ulike regionene i 2012	39
---	----

Figur 11

Total sale of Atlantic salmon and rainbow trout and average production costs per kilo 2002-2012	82
---	----

A. Sammendrag

A1. Definisjoner

I lønnsomhetsundersøkelsene fokuseres det på størrelsesnøytrale resultatbegrep.

Eksempel på størrelsesnøytrale resultatbegrep er driftsmargin, fortjeneste per kilo/stk, salgspris per kilo/stk og produksjonskostnad per kilo/stk.

Resultatbegrepene defineres på følgende måte:

Driftsmargin:

Beregnes ved å sette driftsresultat i forhold til driftsinntekt. Driftsmargin gir uttrykk for hvor mye som tjenes for hver 100 kr solgt.

Salgspris per kilo/stk:

Gir uttrykk for inntekt per kilo/stk solgt laks og regnbueørret. Kun salg av egenprodusert fisk er med.

Produksjonskostnad per kilo/stk:

Gir uttrykk for hva det koster å produsere ett kilo laks eller regnbueørret eller en yngel/smolt.

Fortjeneste per kilo/stk:

Gir uttrykk for fortjeneste per kilo/stk. Fortjenesten fremkommer ved å ta salgspris per kilo/stk og trekke fra de totale kostnader per kilo/stk.

A2. Endringer

Vi har fra og med årets undersøkelse valgt å presentere resultater fra henholdsvis selskap med matfiskproduksjon og settefiskproduksjon i en felles rapport. Resultatene fra de to undersøkelsene er likevel presentert hver for seg.

✓ Matfiskproduksjon - omregningsfaktor

Fiskeridirektoratet har fra og med årets undersøkelse valgt å benytte omregningsfaktorer fra NS 9417:2012 "Laks og regnbueørret. Enhetlig terminologi og metoder for dokumentasjon av produksjon".

Endringene medfører en liten endring i solgt mengde og produksjon av fisk. Endringene er ikke større enn at det fortsatt er mulig å sammenligne med fjorårets resultater.

A3. Resultater - matfiskproduksjon

Undersøkelsen er basert på opplysninger fra alle typer selskap med matfiskproduksjon av laks og regnbueørret (integreerte og enkeltstående selskap, små og store selskap).

Utvalget i årets undersøkelse representerer 63,7 prosent av tillatelsene i drift i 2012.

Selskapene (utvalget) som inngår i undersøkelsen står for 62,2 prosent av den totale mengde slaktet laks og 98,6 prosent av den totale mengde slaktet regnbueørret. Flere detaljer om representativiteten finnes i kapittel B.

Lønnsomhetsundersøkelsen er basert på gjennomsnittsresultater for utvalget i undersøkelsen.

Lønnsomhetsundersøkelsen for selskap med matfiskproduksjon av laks og regnbueørret i 2012 viser følgende hovedtrekk:

- Redusert driftsmargin
- Redusert fortjeneste per kilo
- Økt produksjon
- Redusert produksjonskostnad per kilo

Beregninger viser at matfisknæringen hadde et samlet resultat før skatt på 1,8 milliarder kroner i 2012. Tilsvarende beregning for 2011 viste et samlet resultat før skatt på 4,9 milliarder kroner.

Utviklingen i det økonomiske resultatet henger tett sammen med utviklingen i salgspris per kilo. Redusert salgspris for laks og regnbueørret fra 2011 til 2012 førte som forventet til en reduksjon i gjennomsnittlig driftsmargin i 2012.

Oppnådd gjennomsnittlig salgspris per kilo laks var kr 22,93 i 2012, mens gjennomsnittlig salgspris per kilo regnbueørret var kr 22,61 i 2012. Dette

innebærer en reduksjon på henholdsvis 11,2 prosent for laks og 13,2 prosent for regnbueørret.

Tabell A.3.1. viser en del økonomiske størrelser i gjennomsnitt per selskap i 2012.

Tabell A.3.1.		2012
Salgspris per kilo (laks og ørret)	kr	22,90
Produksjonskostnad per kilo	kr	19,31
Sum kostnad per kilo	kr	21,98
Fortjeneste per kilo	kr	0,92
Fôrfaktor (økonomisk)		1,21
Produksjon per årsverk	kg	423 426
Antall årsverk		21,7
Gj. ant. tillatelser per selskap	stk	6,7

Utviklingen i totalrentabilitet og driftsmargin bekrefter den negative utviklingen i det økonomiske resultatet fra 2011 til 2012.

Tabell A.3.2. viser gjennomsnittlig totalrentabilitet og gjennomsnittlig driftsmargin per selskap i 2012.

Tabell A.3.2.		2011	2012
Totalrentabilitet	%	11,8	5,1
Driftsmargin	%	16,4	6,5

Produktiviteten, målt som gjennomsnittlig produksjon per årsverk, gikk opp med 5,3 prosent fra 2011 til 2012.

Tabell A.3.3. viser utviklingen i gjennomsnittlig produksjon per årsverk. Tall i kilo.

År	Produksjon per årsverk
1985	30 254
1990	61 401
1995	152 418
2000	299 476
2005	382 767
2010	368 801
2011	402 238
2012	423 426

Gjennomsnittlig produksjon per årsverk var 423 246 kilo i 2012. Økningen kan i stor grad

relateres til økningen i produksjon av fisk fra 2011 til 2012.

Historisk sett har matfisknæringen hatt en betydelig økning i produktivitet. For å illustrere denne utviklingen kan vi nevne at gjennomsnittlig produksjon per årsverk i 1985 kun var på 30 tonn, dvs. 14 ganger lavere enn i 2012.

Gjennomsnittlig produksjonskostnader per kilo er redusert med 2 prosent fra 2011 til 2012.

Tabell A.3.4. viser kostnader per kilo produsert fisk i gjennomsnitt per selskap for hele landet i 2011 og 2012.

Tabell A.3.4.		2011	2012
Smoltkostnad	kr	2,28	2,16
Fôrkostnad	kr	11,02	10,85
Forsikringskostnad	kr	0,14	0,12
Lønnskostnad	kr	1,61	1,55
Avskrivninger	kr	1,09	1,15
Annen driftskostnad	kr	3,37	3,26
Netto finanskostnad	kr	0,19	0,22
Prod. kostnad per kilo	kr	19,70	19,31
Slaktekostnad (inkl. frakt)	kr	2,53	2,67
Sum kostnad per kilo	kr	22,23	21,98

Mer detaljer om resultatet for selskap med matfiskproduksjon finner du i kapittel C.

✓ Resultat etter størrelse

Formålet med å presentere resultater fordelt etter selskapsstørrelse er å kunne vurdere eventuelle stordriftsfordeler.

Ved gruppering har vi tatt utgangspunkt i eierskap. Vi har gruppert selskapene i 3 størrelsesgrupper. Disse er:

- Gruppe 1: Små selskap. Selskap med 1-9 tillatelser
- Gruppe 2: Mellomstore selskap. Selskap med 10-19 tillatelser
- Gruppe 3: Store selskap. Selskap med 20 eller flere tillatelser

Datamaterialet viser at samtlige 3 grupper hadde en reduksjon i det økonomiske resultatet fra 2011 til 2012.

En sammenligning av resultatene for de tre størrelsesgruppene i 2012 viser imidlertid liten forskjell mellom gruppene når en ser på driftsmargin og totalrentabilitet.

Tabell A.3.5. viser utvikling i gjennomsnittlig driftsmargin for de 3 størrelsesgruppene de to siste årene.

Tabell A.3.5.		2011	2012
Gruppe 1	%	16,2	4,2
Gruppe 2	%	18,0	6,5
Gruppe 3	%	16,3	7,5

For gruppe 2 var det en økning i produksjonskostnad per kilo fra 2011 til 2012, mens de andre gruppene hadde en reduksjon i produksjonskostnad per kilo.

Tabell A.3.6. viser utvikling i gjennomsnittlig produksjonskostnad per kilo for de 3 størrelsesgruppene de to siste årene.

Tabell A.3.6.		2011	2012
Gruppe 1	kr	19,77	19,04
Gruppe 2	kr	19,02	19,18
Gruppe 3	kr	19,77	19,46

Forskjellen i produksjonskostnad per kilo mellom de ulike gruppene var ikke stor. Kr 0,42 skiller gruppene med lavest og høyest produksjonskostnad per kilo i 2012.

A4. Resultater - settefiskproduksjon

Undersøkelsen er basert på opplysninger fra alle typer selskap med settefiskproduksjon av laks og regnbueørret (integreerte og enkeltstående selskap, små og store selskap).

Utvalget i årets undersøkelse representerer 76,6 prosent av alle tillatelser i drift i 2012.

Selskapene (utvalget) som inngår i lønnsomhetsundersøkelsen står for 86,2 prosent av all smolt og settefisk som ble solgt i følge Fiskeridirektoratets foreløpige statistikk for akvakultur for 2012.

Lønnsomhetsundersøkelsen er basert på gjennomsnittresultater for utvalget i undersøkelsen.

Fiskeridirektoratets lønnsomhetsundersøkelse for selskaper med settefiskproduksjon av laks og regnbueørret i 2012 viser følgende:

- Noe redusert driftsmargin
- Redusert fortjeneste per stk
- Redusert produksjon
- Økt produksjonskostnad per stk

Beregninger viser at settefisknæringen for laks og regnbueørret hadde et samlet resultat før skatt på 486 millioner kroner i 2012. Tilsvarende beregning for 2011 viste et samlet resultat før skatt på 531 millioner kroner.

Nedgangen i det økonomiske resultatet kan forklares med kostnadsøkning kombinert med reduksjon i salg av smolt og yngel.

Gjennomsnittlig salgspris per stk solgt smolt økte fra kr 8,75 i 2011 til kr 9,53 i 2012.

Gjennomsnittlig salgspris per stk solgt yngel var uendret fra 2011 og 2012. Gjennomsnittlig salgspris per stk solgt yngel var kr 2,64 i 2012.

Tabell A.4.1. viser en del økonomiske størrelser i gjennomsnitt per selskap i 2012.

Tabell A.4.1.		2012
Salg av smolt	stk	3 176 929
Salg av yngel	stk	563 892
Salg av rogn	stk	3 740 820
Salgspris per stk	kr	8,49
Produksjonskostnad per stk	kr	8,12
Fortjeneste per stk	kr	0,37
Antall årsverk		9,6
Gj. ant. tillatelser per selskap	stk	1,82

Lønnsomhetsmålene driftsmargin og totalrentabilitet bekrefter at lønnsomheten i 2012 er noe lavere enn i 2011.

Tabell A.4.2. viser utviklingen i gjennomsnittlig totalrentabilitet og driftsmargin for 2011 og 2012.

		2011	2012
Totalrentabilitet	%	12,4	11,0
Driftsmargin	%	16,4	15,0

Vi måler produktivitet hos settefiskprodusentene som salg av fisk (yngel og smolt) per årsverk.

Tabell A.4.3. viser utvikling i salg av fisk per årsverk. Tall i stykk.

År	Salg av fisk per årsverk
1985	59 532
1990	141 939
1995	182 786
2000	289 520
2005	417 586
2010	412 957
2011	427 220
2012	389 698

Produktiviteten gikk ned med 8,8 prosent fra 2011 til 2012. Reduksjonen i antall solgt yngel og smolt samt økningen i gjennomsnittlig antall årsverk forklarer produktivetsreduksjonen. Gjennomsnittlig salg av fisk per årsverk var 389 698 stk i 2012.

Historisk sett har settefiskprodusentene hatt en betydelig økning i produktivitet. For å illustrere denne utviklingen kan vi nevne at gjennomsnittlig salg av fisk per årsverk var 60 000 stk i 1985

Som det fremkommer av tabell A.4.4. var det en økning i gjennomsnittlig produksjonskostnad per stk produsert fisk fra 2011 til 2012. Økningen var på 12,5 prosent.

Vær oppmerksom på at endringer i forholdet mellom yngelproduksjon og smoltproduksjon fra ett år til ett annet kan påvirke utviklingen i produksjonskostnad per stk.

Andelen av yngelsalg gikk ned fra 2011 til 2012. At yngelandalen er redusert kan ha hatt betydning for utviklingen i gjennomsnittlig produksjonskostnad per stk i 2012.

Tabell A.4.4. viser gjennomsnittlig produksjonskostnad per stk solgt fisk (yngel og smolt) for alle selskap i utvalget for 2011 og 2012. Tall i kroner.

	2011	2012
Rogn og yngelkostnad	1,02	1,19
Fôrkostnad	1,17	1,24
Forsikringskostnad	0,08	0,09
Vaksinasjonskostnad	1,13	1,19
Lønnskostnad	1,41	1,67
Historiske avskrivninger	0,59	0,74
Elektrisitetskostnad	0,38	0,36
Annen driftskostnad	1,35	1,50
Netto finanskostnad	0,10	0,15
Produksjonskostnad per stk	7,22	8,12

Mer detaljer om resultat for selskap med settefisk produksjon finnes i kapittel D.

✓ Resultat etter produksjonsform

Utvalget i lønnsomhetsundersøkelsen består av selskaper med forskjellige produksjonsformer. Utvalget kan deles inn i to.

- Gruppe 1: selskap uten yngelsalg
- Gruppe 2: selskap med yngelsalg

For å avdekke hvorvidt ulike produksjonsformer kan gi forskjeller i lønnsomhet har en basert en slik undersøkelse på de størrelsesnøytrale resultatbegrepene driftsmargin, totalrentabilitet og produksjonskostnad per stk.

Tabell A.4.5. viser gjennomsnittlig driftsmargin, gjennomsnittlig totalrentabilitet og gjennomsnittlig produksjonskostnad per stk for 2012.

		Gruppe 1	Gruppe 2
Driftsmargin	%	13,7	16,0
Totalrentabilitet	%	8,1	14,0
Prod. kost per stk	kr	9,53	7,23
Antall selskaper	stk	53	30

Det var gruppe 2, selskap med yngelsalg, som hadde høyest driftsmargin og totalrentabilitet i 2012.

En sammenligning med resultatene for 2011 viser at for selskap uten yngelsalg er lønnsomheten omtrent uendret, mens selskap med yngelsalg har hatt en nedgang i lønnsomheten fra 2011 til 2012.

Tiltross for redusert lønnsomhet i gruppe 2 er det fortsatt denne gruppen som har høyest driftsmargin og totalrentabilitet.

✓ Resultat etter region

For å kunne sammenligne de ulike regionene med hverandre har vi sett nærmere på gjennomsnittlig driftsmargin i 2011 og 2012.

Tabell A.4.6. viser gjennomsnittlig driftsmargin for de ulike regioner i 2011 og 2012

		2011	2012
Finnmark og Troms	%	15,2	12,3
Nordland	%	18,4	15,1
Trøndelag	%	19,9	20,1
Møre og Romsdal	%	12,0	14,3
Sogn og Fjordane	%	11,5	10,5
Hordaland	%	18,0	12,8
Rogaland, Agder og Telemark	%	15,6	25,5

På regionsnivå var det ingen entydig utvikling i det økonomiske resultatet fra 2011 til 2012.

Resultatmålet driftsmargin viser at fire regioner hadde en nedgang i det økonomiske resultatet fra 2011 til 2012, en region hadde tilnærmet lik driftsmargin, mens to regioner hadde en forbedring i det økonomiske resultatet.

Høyest gjennomsnittlig driftsmargin i 2012 hadde Rogaland, Agder og Telemark med 25,5 prosent.

Ser vi på gjennomsnittlig produksjonskostnad per stk finner en heller ikke her en entydig utvikling fra 2011 til 2012.

En vanlig årsak til variasjonen i produksjonskostnad per stk er ulikt forhold mellom antall solgt yngel og smolt i de enkelte regioner.

Tabell A.4.7. viser regional utvikling i gjennomsnittlig produksjonskostnad per stk solgt fisk fra 2011 til 2012.

		2011	2012
Finnmark og Troms	kr	7,78	8,09
Nordland	kr	7,84	8,69
Trøndelag	kr	8,17	8,25
Møre og Romsdal	kr	9,68	10,98
Sogn og Fjordane	kr	6,93	8,46
Hordaland	kr	7,57	7,87
Rogaland, Agder og Telemark	kr	7,03	7,21

Tabeller med resultater for de ulike regioner er tilgjengelig på Fiskeridirektoratets internett side under:

<http://www.fiskeridir.no/statistikk/akvakultur/loennsomhet/settefiskproduksjon-laks-og-regnbueoerret>

B. Om undersøkelsen

Fiskeridirektoratet har siden 1982 gjennomført lønnsomhetsundersøkelse for produksjon av laks og regnbueørret.

Hjemmel for innhenting av nødvendige grunnlagsdata er gitt i lov om Akvakultur (Akvakulturloven) av 17. juni 2005. Loven gjelder produksjon av akvatiske organismer.

B1. Endringer

Vi har fra og med årets undersøkelse valgt å presentere resultater fra henholdsvis selskap med matfiskproduksjon og settefiskproduksjon i en felles rapport. Resultatene fra de to undersøkelsene er likevel presentert hver for seg.

B.1.1. Matfiskproduksjon – omregningsfaktor

Fiskeridirektoratet har fra og med årets undersøkelse valgt å benytte omregningsfaktorer fra NS 9417:2012 "Laks og regnbueørret. Enhetlig terminologi og metoder for dokumentasjon av produksjon".

Endringene medfører en liten endring i solgt mengde og produksjon av fisk. Endringene er ikke større enn at det fortsatt er mulig å sammenligne med fjorårets resultater.

B2. Rapportinnhold

Kapittel A gir et sammendraget av hovedresultatene fra de to undersøkelsene, og de viktigste konklusjonene vi kan trekke på bakgrunn av tallmaterialet.

I kapittel C presenteres gjennomsnittresultater for selskap med matfiskproduksjon av laks og regnbueørret. I kapitlet prøver vi å forklare årsakene til utviklingen og de variasjoner som identifiseres.

I kapittel D presenteres gjennomsnittresultater for selskap med settefiskproduksjon av laks og regnbueørret. I kapitlet prøver vi å forklare årsakene til utviklingen og de variasjoner som identifiseres.

I kapittel E presenteres tabellverk med gjennomsnittresultater for selskap med matfiskproduksjon av laks og regnbueørret og gjennomsnittresultater for selskap med settefiskproduksjon av laks og regnbueørret.

I kapittel F er forklaring til de ulike variablene gitt.

I kapittel G er det gitt et sammendrag av resultatene på engelsk.

Til slutt i rapporten er det i kapittel H lagt ved skjema som er benyttet ved innsamling av opplysninger til undersøkelse.

Det er kun gjennomsnittresultater som presenteres i undersøkelsen.
--

B.2.1. Tabelloppbygging

For hver gruppering er det 6 ulike tabeller.

I tabellen "Utvalg" fremkommer antall selskaper og antall tillatelser som inngår i gruppering. I tillegg fremkommer hvor mange tillatelser grupperingens gjennomsnittsselskap består av.

I tabellen "Resultatregnskap" fremkommer inntekter og kostnader for gjennomsnittsselskapet.

I tabellen "Balanseregnskap" fremkommer eien- deler, egenkapital og gjeld per 31.12. for gjennomsnittsselskapet.

I tabellen "Salg og andre lønnsomhetsmål" fremkommer flere produktivitetsmål for gjennomsnittsselskapet.

I tabellen "Beregnete nøkkeltall" fremkommer tall for rentabilitet, likviditet og soliditet for gjennomsnittsselskapet. Nøkkeltallene blir beregnet på grunnlag av resultat- og balanseregnskapet.

I tabellen "Beregnete kostnader per kilo produsert fisk" eller "Beregnete kostnader per stk solgt fisk" fremkommer de ulike kostnadspostene per kilo/stk. Kostnader per kilo/stk blir beregnet direkte på grunnlag av tall i resultatregnskapet, samt på grunnlag av gjennomsnittlig produksjon/salg.

B3. Usikkerhet

✓ Usikkerhet ved matfiskproduksjon

Fusjonering og oppkjøp av tillatelser fører til at selskapene blir større. Noen konsern har valgt å operere med årsregnskap på selskapsnivå mens andre konsern opererer med årsregnskap på regionsnivå. Samme konsern kan derfor ha levert inn flere årsregnskap fra ulike enheter i konsernet.

Lønnsomhetsundersøkelsen er basert på gjennomsnittstall. Gjennomsnittet beregnes ut fra antall innsendte årsregnskap. Hvert årsregnskap representerer i undersøkelsen således ett selvstendig selskap.

Ett selskap kan imidlertid inngå som en del av et større konsern. Når vi omtaler de presenterte resultater i forhold til antall selskap er det med henvisning til antall innleverte årsregnskap.

Hvor mange tillatelser som gjennomsnittsselskapet består av fremkommer i tabellen "Utvalg".

Det er viktig å merke seg at lønnsomhetsundersøkelsen er basert på opplysninger fra alle typer selskap med matfiskproduksjon av laks og regnbueørret (integreerte og enkeltstående selskap, små, mellomstore og store selskap).

✓ Usikkerhet ved settefiskproduksjon

Utvalget består av selskap med salg av smolt. Disse selskapene kan deles inn i to, selskap uten yngelsalg og selskap med yngelsalg.

Yngelen blir solgt til andre selskaper med settefiskproduksjon. Kostnadene i forbindelse

med yngelproduksjon er, som følge av kortere produksjonstid, lavere enn kostnadene ved smoltproduksjon.

Det har ved gjennomføring av undersøkelsen vist seg vanskelig å skille ut kostnader, knyttet direkte til produksjon av yngel, fra de samlede kostnader.

Utvalgets sammensetning i det enkelte undersøkelsesår, dvs. forholdet mellom de rene smoltprodusenter og selskap som produserer både yngel og smolt, vil dermed vanskeliggjøre sammenligningen av lønnsomhetstall og effektivitet over tid.

Et annet moment som kan virke kompliserende for slike sammenligninger er endringer i produksjon; hvorvidt selskapet i utvalget det enkelte undersøkelsesår endrer produksjonen med hensyn til årsklasse (0-, 1- eller 2-åringer) eller art (laks og/eller regnbueørret).

Det er grunn til å tro at forholdene nevnt ovenfor kan forklare noe av bevegelsene i de beregnede produksjonskostnader per stk solgt fisk i de enkelte undersøkelsesår.

Et moment som styrker undersøkelsen for settefiskproduksjon er at 95,2 prosent av selskapene i 2012-undersøkelsen også deltok i 2011-undersøkelsen.

B4. Representativitet

I utgangspunktet skal alle tillatelser for kommersiell produksjon av laks og regnbueørret delta i Fiskeridirektoratets lønnsomhetsundersøkelser.

Det har imidlertid vist seg vanskelig for oss å ha med selskap med fellesregnskap for oppdrett og annen næring.

Dersom den prosentvise andel av annen inntekt er mindre enn 10 prosent, 30 prosent ved oppdrettsrelatert inntekt, deltar selskapene i lønnsomhetsundersøkelsen.

Selskaper som kombinerer produksjon av matfisk og settefisk er med i utvalget dersom selskapet kan levere egen regnskapsdel for henholdsvis settefisk og matfiskdelen. Eller dersom selskapet har levert egen regnskapsdel eller spesifisert kostnader for settefiskproduksjonen.

Disse selskapene vil imidlertid ikke alltid ha egne balansetall for settefiskproduksjonen. Dersom det er tilfelle vil selskapet være utelukket fra beregningen av gjennomsnittlig balansetall for settefiskproduksjon. I årets undersøkelse gjelder dette 10 selskap i undersøkelsen for settefiskproduksjon.

De samme selskapene vil imidlertid i sin helhet inngå i utvalget for matfiskproduksjon av laks og regnbueørret, dersom settefiskproduksjonen for disse selskapene utgjør mindre enn 30 prosent av bedriftens totale inntekter. Kostnadene ved settefiskproduksjonen er da ført under kostnader for annen virksomhet.

Det ble i mars 2013 sendt ut lønnsomhetsskjema til 131 selskap med matfiskproduksjon (matfiskselskap) og 118 selskap med settefiskproduksjon (settefiskselskap).

I alt mottok en tilbakemelding fra 118 matfiskselskap og 104 settefiskselskap.

Av disse inngår henholdsvis 94 og 83 selskap i lønnsomhetsundersøkelsene som presenteres i denne publikasjonen. Av mottatte selskap er 13 matfiskselskap og 3 settefiskselskap med settefiskproduksjon fusjonert sammen med et annet selskap som inngår i utvalget.

Frafallet var 24 matfiskselskap og 32 settefiskselskap i 2012-undersøkelsen.

Årsaken til frafallet er mange. Det kan være at vi ikke har mottatt regnskap eller skjema fra selskap som er tilskrevet (13 matfiskselskap og 14 settefiskselskap i 2012).

Årsakene til frafall kan være flere;

- En mottar ikke regnskap/skjema fra alle regnskap som er tilskrevet (henholdsvis 13 og 14 selskap)
- Mottatte opplysninger fra selskap kan ikke benyttes:
 - Ingen inntekt eller produksjon (henholdsvis 3 og 11 selskap)
 - Høy andel av annen virksomhet i regnskapene (henholdsvis 5 og 5 selskap)
 - Mangelfulle opplysninger (henholdsvis 3 og 2 selskap)

✓ Utvalg matfiskproduksjon

Det var ifølge Fiskeridirektoratets foreløpige statistikk for akvakultur totalt 1006 tillatelser i drift i 2012. 10 av disse selskapene/tillatelsene driver med innlandsproduksjon eller forskning i Akershus, Hedmark, Oslo og Telemark, og disse deltar ikke i lønnsomhetsundersøkelsen. Dermed inngår 996 tillatelser i utvalget for lønnsomhetsundersøkelsen for 2012.

En opptelling av tillatelsene i årets lønnsomhetsundersøkelse viser at de 94 selskapene i alt innehar 634 tillatelser.

Utvalget i årets undersøkelse representerer 63,7 prosent av tillatelsene i drift i 2012.

Selskap som har tillatelser i flere regioner er i oversikten samlet i en egen gruppe "Flere regioner". I 2012 var det 9 selskap som hadde tillatelser i flere regioner.

Representativiteten, målt i prosent, fremkommer ved at antall tillatelser i undersøkelsen blir sett i forhold til det totale antall tillatelser som er registrert i drift i regionen.

Oversikten viser at representativiteten i de fleste regioner er forholdsvis høy med unntaket av gruppen "Flere regioner".

Tabell B.4.1. gir en oversikt over antall tillatelser i drift og i utvalget, samt representativiteten i hvert fylke i 2012.

Tabell B.4.1.

Regioner	I drift	Utvalg	Utvalg i %
Hele landet	996	634	63,7
Finland	53	53	100,0
Troms	65	63	96,9
Nordland	99	80	80,8
Nord-Trøndelag	41	30	73,2
Sør-Trøndelag	10	10	100,0
Møre og Romsdal	58	42	72,4
Sogn og Fjordane	43	39	90,7
Hordaland	139	127	91,4
Rogaland og Agder	48	27	56,3
Flere regioner	440	163	37,0

Ser vi nærmere på utvalget finner vi at selskapene som inngår i undersøkelsen står for 62,2 prosent av den totale mengde slaktet laks og 98,6 prosent av den totale mengde slaktet regnbueørret.

✓ Utvalg settefiskproduksjon

Det var ifølge Fiskeridirektoratets foreløpige statistikk for akvakultur totalt 197 settefisk-tillatelser i drift i 2012. 3 av disse selskapene/-tillatelsene driver med innlandsproduksjon i Hedmark og Oppland, og disse deltar ikke i lønnsomhetsundersøkelsen.

En opptelling av tillatelser i årets undersøkelse viser at de 83 selskapene som deltar i undersøkelsen i alt innehar 151 settefisktillatelser.

Med utgangspunkt i antall tillatelser i drift får vi et utvalg som representerer 76,6 prosent av alle tillatelser i drift.

Ser vi nærmere på utvalget finner vi at selskapene som inngår i lønnsomhetsundersøkelsen står for 86,2 prosent av all smolt og settefisk som ble solgt i følge Fiskeridirektoratets foreløpige statistikk for akvakultur for 2012.

I utvalget er det noen selskap som inkluderer tillatelser fra flere regioner. I 2012 gjelder dette 5 selskap. Selskap som har tillatelser i flere regioner er i oversikten samlet i en egen gruppe "Flere regioner".

Representativiteten, målt i prosent, fremkommer ved at antall tillatelser i undersøkelsen er blitt sett i forhold til det totale antall tillatelser som er registrert i drift for samme region. Dette er vist i tabell B.4.2.

Representativiteten i de ulike regionene er forholdsvis høy. Lavest representativitet er i Rogaland, Agder og Telemark.

Tabell B.4.2. gir en oversikt over antall tillatelser i drift og i utvalget, samt representativiteten i hvert fylke i 2012.

Tabell B.4.2.

Regioner:	I drift	Utvalg	Utvalg i %
Hele landet	197	151	76,6
Finland og Troms	14	12	85,7
Nordland	26	19	73,1
Trøndelag	19	13	68,4
Møre og Romsdal	24	13	54,2
Sogn og Fjordane	16	14	87,5
Hordaland	41	32	78,0
Rogaland, Agder og Telemark	10	5	50,0
Flere regioner	47	43	91,5

C. Matfiskproduksjon - resultatanalyse

I dette kapitlet skal vi se nærmere på gjennomsnittlig økonomisk resultat for selskap med matfiskproduksjon av laks og regnbueørret i 2012.

C1. Økonomiske resultat for hele landet

Vær oppmerksom på at endringer i størrelse på selskapene i utvalget kan forklare endringer i enkelte resultatstørrelser. Derfor er regnskapsanalysen hovedsakelig basert på størrelsesnøytrale poster.

Eksempel på størrelsesnøytrale resultatstørrelser er driftsmargin, fortjeneste per kilo, salgspris per kilo og produksjonskostnad per kilo.

Representativiteten i undersøkelsen er god. Denne analysen er basert på opplysninger fra alle typer selskap med matfiskproduksjon av laks og regnbueørret (integreerte og enkeltstående selskap, små, mellomstore og store selskap).

Lønnsomhetsundersøkelsen for selskap med matfiskproduksjon av laks og regnbueørret i 2012 viser følgende hovedtrekk:

- Redusert driftsmargin
- Redusert fortjeneste per kilo
- Økt produksjon
- Reduserte produksjonskostnader per kilo

Beregninger viser at matfisknæringen for laks og regnbueørret hadde et samlet resultat før skatt på 1,8 milliarder kroner i 2012. Tilsvarende beregninger for 2011 viste et samlet resultat før skatt på 4,9 milliarder kroner.

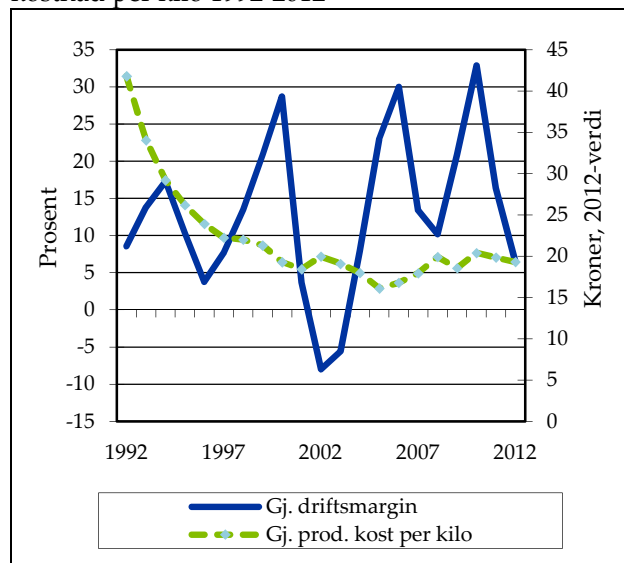
Utviklingen i det økonomiske resultatet henger tett sammen med utviklingen i salgspris per kilo. Redusert salgspris for laks og regnbueørret fra 2011 til 2012 førte som forventet til en reduksjon i

driftsmarginen for selskapene med matfiskproduksjon av laks og regnbueørret i 2012.

Ser vi på utviklingen i driftsmargin over flere år finner vi en klar utviklingstrend, der tre-fire år med økonomisk oppgang normalt etterfølges av to år med økonomisk nedgang. Basert på denne erfaringen er det grunn til å forvente en økonomisk oppgang i 2013. Hittil i 2013 har prisutviklingen vært god.

Figur 1.

Gjennomsnittlig driftsmargin og produksjonskostnad per kilo 1992-2012



✓ Driftsmargin og totalrentabilitet

Vi har valgt å se nærmere på de størrelsesnøytrale postene driftsmargin og totalrentabilitet.

Driftsmargin: Driftsresultat dividert på sum driftsinntekt
Totalrentabilitet: Driftsresultat + finansinntekt dividert på sum eiendeler

Totalrentabiliteten gir uttrykk for avkastningen på totalkapitalen i selskapet.

Den negative utviklingen i driftsmargin og totalrentabilitet viser at lønnsomheten er redusert i 2012 sammenlignet med 2011.

Tabell C.1.1. viser driftsmargin og totalrentabilitet for de siste to årene. Tall i prosent.

Tabell C.1.1.	2011	2012
Totalrentabilitet	11,8	5,1
Driftsmargin	16,4	6,5

✓ Fortjeneste per kilo

En annen størrelsesnøytral post som kan si noe om lønnsomheten i 2012 er fortjeneste per kilo produsert fisk.

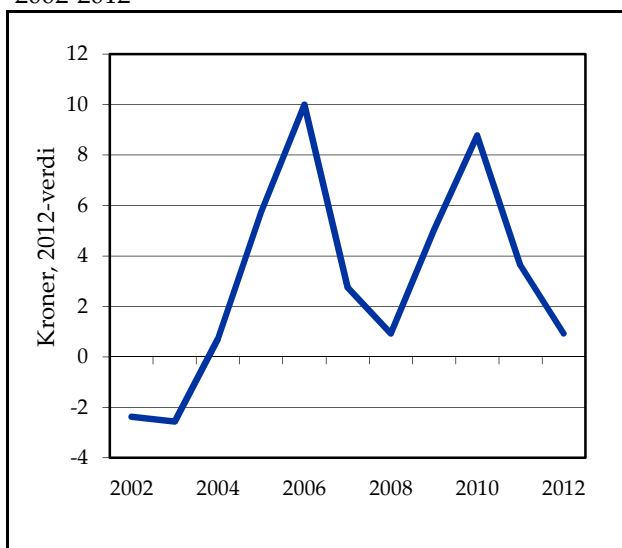
Fortjeneste per kilo (rundvekt):
Fortjenesten fremkommer ved å ta salgpris per kilo (laks og regnbueørret) og trekke fra sum kostnad per kilo produsert fisk

Vær oppmerksom på at eventuelle endringer i fortjeneste henger sammen med eventuelle endringer i salgpris. Historisk sett har markedsforholdene for laks og regnbueørret vært svært ustabile. Dette har igjen resultert i store variasjoner i fortjeneste fra år til år.

Fortjeneste per kilo var kr 0,92 i 2012 mot kr 3,60 i 2011. Utviklingen i fortjeneste per kilo bekrefter en negativ utvikling i det økonomiske resultatet fra 2011 til 2012.

Figur 2.

Gjennomsnittlig fortjeneste per kilo produsert fisk 2002-2012



C2. Produksjon og produktivitet

Tabell C.2.1. viser produksjon av fisk og produksjon per årsverk for årene 2011 og 2012. Tall i kilo.

Tabell C.2.1.	2011	2012
Produksjon av fisk	8 857 108	9 206 725
Produksjon per årsverk	402 238	423 426

Produksjon av fisk (laks og regnbueørret) økte med 3,9 prosent fra 2011 til 2012. Produksjonsøkningen skyldes en kombinasjon av beholdningsvekst og økt salg fra 2011 til 2012.

Salg av fisk (laks og regnbueørret) økte med 7,4 prosent i perioden.

Ser vi nærmere på beholdningen av levende fisk finner vi at antall levende laks økte med 3,4 prosent fra 1.1. til 31.12.2012, mens beholdningen av regnbueørret ble redusert med 2,7 prosent i samme periode.

Biomasse (vekt av levende fisk) økte i likhet med antall levende fisk fra 1.1. til 31.12.2012. Økningen i biomasse var på 7,7 prosent, og skyldes både en økning i antall fisk og høyere gjennomsnittlig vekt 31.12. sammenlignet med 1.1.

Tabell C.2.2. gir en oversikt over gjennomsnittlig beholdning av levende fisk for 2012, basert på utvalget i 2012-undersøkelsen.

Tabell C.2.2.		1. 1.12	31.12.12
Laks	stk	2 497 781	2 581 622
Regnbueørret	stk	268 667	261 394
Biomasse	kg	4 967 880	5 348 584
Gj. snittlig vekt	kg	1,796	1,881

Andelen av selskap med produksjon av regnbueørret gikk opp fra 18,4 prosent i 2011 til 19,1 prosent i 2012.

Produktiviteten, målt som gjennomsnittlig produksjon per årsverk, økte med 5,3 prosent fra 2011 til 2012.

Gjennomsnittlig produksjon per årsverk var 423 426 kilo i 2012. Økningen kan i stor grad relateres til nevnte økning i produksjon av fisk fra 2011 til 2012.

En annen faktor som påvirker produktiviteten er antall årsverk. Fra 2011 til 2012 gikk gjennomsnittlig antall årsverk ned fra 22 til 21,7. Det betyr at antall årsverk har hatt en positiv innvirkning på produktiviteten i 2012.

Gjennomsnittlig antall årsverk per selskap var som nevnt 21,7 i 2012. Ser vi nærmere på antall årsverk så finner vi at antall betalte arbeidstimer per selskap var så å si uendret fra 2011 til 2012. Gjennomsnittlig antall arbeidstimer i 2012 var 40 117 timer, tilsvarende tall for 2011 var 40 625 timer.

Historisk sett har matfisknæringen hatt en betydelig økning i produktivitet. For å illustrere denne utviklingen kan vi nevne at gjennomsnittlig produksjon per årsverk i 1985 kun var på 30 tonn.

Tabell C.2.3. viser utvikling i gjennomsnittlig produksjon per årsverk. Tall i kilo.

Tabell C.2.3.

År	Produksjon per årsverk
1985	30 254
1990	61 401
1995	152 418
2000	299 476
2005	382 767
2010	368 801
2011	402 238
2012	423 426

C3. Inntekt

Gjennomsnittlig salgspris per kilo er beregnet på basis av bokført salgsinntekt og solgt mengde (rundvekt)

Prisutviklingen henger nøye sammen med markedsforholdene for laks og regnbueørret. I 2012 var det dårligere markedsforhold for laks og regnbueørret sammenlignet med 2011. Dette førte til en reduksjon i salgsprisene.

Gjennomsnittlig salgspris per kilo laks gikk ned med 11,2 prosent fra 2011 til 2012. Gjennomsnittlig oppnådd salgspris per kilo laks var kr 22,93 i 2012.

Gjennomsnittlig salgspris per kilo regnbueørret var kr 22,61 i 2012 som tilsvarer en reduksjon på 13,2 prosent fra 2011.

Tabell C.3.1. viser gjennomsnittlig salgspris per kilo for hele landet i 2011 og 2012. Tall i kroner.

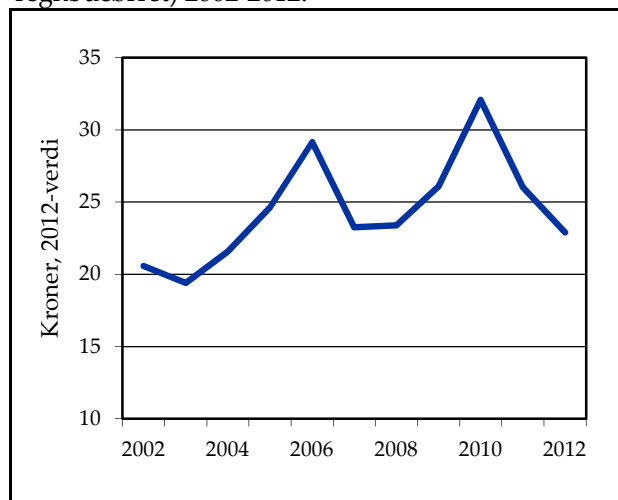
Tabell C.3.1.	2011	2012
Salgspris per kg laks	25,81	22,93
Salgspris per kg regnbueørret	26,06	22,61
Salgspris per kg uansett fiskeslag	25,83	22,90

Andelen av selskaper som oppgir annen driftsinntekt har gått opp fra 2011 til 2012. Annen driftsinntekt utgjorde 6 prosent av sum driftsinntekter i 2012.

De vanligste inntekter som er registrert som "annen driftsinntekt" er inntekter i forbindelse med eget slakteri.

Figur 3.

Gjennomsnittlig salgspris per kilo (laks og regnbueørret) 2002-2012.



C4. Kostnadsutvikling

✓ Utvikling i produksjonskostnad per kilo

Gjennomsnittlig produksjonskostnad per kilo gikk kraftig ned frem til 2001. I perioden etter 2001 har utviklingen i produksjonskostnad per kilo vært mer varierende. Fra 2011 til 2012 var det en svak nedgang i gjennomsnittlig produksjonskostnad per kilo.

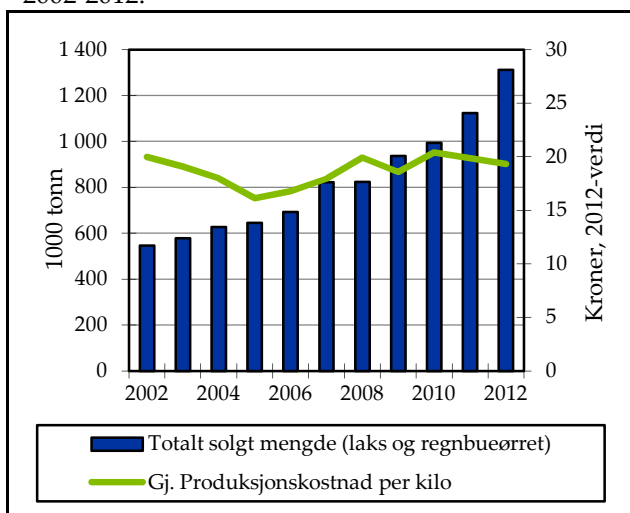
Tabell C.4.1. gir en oversikt over utviklingen i gjennomsnittlig produksjonskostnad per kilo produsert fisk. Tall i 2012 kroner.

Tabell C.4.1.

År	Prod. kostnad per kg
1985	69,37
1990	46,39
1995	26,07
2000	18,81
2005	15,75
2010	20,40
2011	19,85
2012	19,31

Figur 4.

Totalt solgt mengde (laks og regnbueørret) og gjennomsnittlig produksjonskostnad per kilo 2002-2012.



✓ Endring i produksjonskostnad per kilo fra 2011 til 2012

Produksjonskostnad per kilo rund fisk gikk ned fra kr 19,70 i 2011 til kr 19,31 i 2012, en reduksjon på 2 prosent.

Tabell C.4.2. viser kostnadspostene per kilo produsert fisk i gjennomsnitt per selskap for hele landet for årene 2010 og 2011. Tall i kroner.

Tabell C.4.2.	2011	2012
Smoltkostnad per kilo	2,28	2,16
Førkostnad per kilo	11,02	10,85
Forsikringskostnad per kilo	0,14	0,12
Lønnskostnad per kilo	1,61	1,55
Avskrivninger per kilo	1,09	1,15
Andre driftskostnader per kilo	3,37	3,26
Netto finanskostnad per kilo	0,19	0,22
Produksjonskostnad per kilo	19,70	19,31
Slaktekost. per kilo (inkl. frakt)	2,53	2,67
Sum kostnad per kilo	22,23	21,98

De fleste kostnadsposter har gått ned fra 2011 til 2012, mens avskrivninger og netto finanskostnader har økt.

Vi vil presisere at det er gjennomsnittsresultater som presenteres, og at spredningen mellom de enkelte selskaper er stor.

Tabell C.4.3. viser antall selskaper i utvalget fordelt på produksjonskostnad per kilo og hvilken andel av produksjonen de representerer i utvalget for 2012.

Tabell C.4.3.

Prod. kostnad per kilo	Ant. selsk.	Prod. kost. per kilo	% ¹⁾
Mindre enn kr 10,00	1	9,72	0,1
Mellom kr 10,00 - 15,00	6	13,28	3,8
Mellom kr 15,00 - 20,00	44	17,82	56,0
Høyere enn kr 20,00	43	22,20	40,1

1) Prosentvis andel av total slaktet mengde i lønnsomhetsundersøkelsen.

Ser en på produksjonskostnad per kilo vil en finne selskaper med beregnet produksjonskostnad per

kilo under kr 10 og selskaper med beregnet produksjonskostnad per kilo over kr 27.

Tabellen over viser at ett selskap hadde en produksjonskostnad per kilo under kr 10. For dette selskapet skyldes de lave kostnadene spesielle produksjonsforhold i 2012.

Tabell E.5.1. i kapittel E gir nærmere detaljer mht variasjoner i produksjonskostnad per kilo mellom ulike selskap.

På de neste sidene vil vi se nærmere på utviklingen i den enkelte kostnadsposter.

✓ Smoltkostnad

Gjennomsnittlig smoltkostnad per kilo produsert fisk gikk ned fra kr 2,28 i 2011 til kr 2,16 i 2012. Dette utgjør en reduksjon på 5,3 prosent.

For å prøve å finne årsaken til reduksjonen i smoltkostnad per kilo har vi sett nærmere på gjennomsnittlig smoltpris per stk, uansett fiske-slag.

Tabell C.4.4. viser gjennomsnittlig smoltpris per stk laks og regnbueørret i 2011 og 2012 i følge Statistikk for akvakultur. Tall for 2012 er foreløpige tall.

		2011	2012
Smoltpris per stk ¹⁾	kr	9,05	9,71

Gjennomsnittlig smoltpris per stk, uansett fiske-slag, gikk opp med 7,3 prosent fra 2011 til 2012, og forklarer dermed ikke reduksjonen i gjennomsnittlig smoltkostnad per kilo.

Reduksjonen i gjennomsnittlig smoltkostnad henger derfor sammen med økningen i produksjon av fisk i perioden.

✓ Fôrkostnad

Fôrkostnad utgjør mer enn halvparten av produksjonskostnadene per kilo produsert fisk. Endringer i denne kostnadsposten har derfor stor

betydning for de totale produksjonskostnader per kilo.

Fôrkostnad per kilo ble redusert med 1,5 prosent fra 2011 til 2012. Fôrkostnad per kilo var kr 10,85 i 2011.

Under punkt C.5. går vi nærmere inn på fôrforbruk, fôrpris og fôrfaktor.

✓ Forsikringskostnad

Forsikringskostnad per kilo gikk ned fra kr 0,14 i 2011 til kr 0,12 i 2012.

Forsikringskostnad per kilo utgjør en liten andel av samlet produksjonskostnad per kilo. Endringer i denne kostnadsposten påvirker derfor i liten grad utviklingen i produksjonskostnad per kilo.

✓ Lønnskostnad

Gjennomsnittlig lønnskostnad per kilo gikk ned med 3,7 prosent fra 2011 til 2012. I samme tidsrom var det også en reduksjon i gjennomsnittlig antall årsverk. Gjennomsnittlig antall årsverk var 21,7 i 2012.

Brutto lønnskostnad per årsverk var så å si uendret fra 2011 til 2012. Gjennomsnittlig brutto lønnskostnad per årsverk var kr 656 656 i 2012.

Tabell C.4.5. gir en oversikt over utvikling i gjennomsnittlig brutto lønnskostnad per årsverk. Tall i 2012 kroner.

Tabell C.4.5.

År	Brutto lønnskost. per årsverk
1985	252 148
1990	326 550
1995	394 977
2000	570 538
2005	616 243
2010	635 548
2011	652 337
2012	656 656

Forklaringen på reduksjonen i gjennomsnittlig lønnskostnad per kilo er økt produksjon av fisk i perioden.

✓ Avskrivninger

Gjennomsnittlig avskrivninger per kilo gikk opp fra kr 1,09 i 2011 til kr 1,15 i 2012. En økning på 5,5 prosent.

Verdi av varige driftsmidler ble imidlertid redusert med 1,7 prosent fra 2011 til 2012, og var kr 62 994 927 per 31.12.2012.

Siden verdien av varige driftsmidler gikk ned og produksjonen av fisk økte er det vanskelig å finne en forklaring til økningen i gjennomsnittlig avskrivninger per kilo, annet enn at de totale avskrivningene økte med 8,9 prosent i perioden.

✓ Annen driftskostnad

Annen driftskostnad er en restpost som omfatter det som er igjen når smolt-, fôr-, forsikrings-, lønns-, slakte- og fraktkostnader er skilt ut som egne poster. Dette omfatter alt fra reparasjoner og vedlikehold, til rene administrasjonsutgifter.

Kostnadsposten kan imidlertid også inneholde kostnader som ikke kan relateres til matfiskproduksjon av laks og regnbueørret. Dette skyldes at det i enkelte tilfeller har vært vanskelig å trekke ut samtlige kostnader knyttet til annen virksomhet fra årsregnskapet.

Ved beregning av posten "annen driftskostnad per kilo" har vi trukket fra inntekt ved annen virksomhet. Vi forutsetter med andre ord at kostnadene ved annen virksomhet er lik inntektene ved slik drift.

Posten "annen driftskostnad" ble redusert med 3,3 prosent fra 2011 til 2012. Gjennomsnittlig annen driftskostnad per kilo var kr 3,37 i 2011 og kr 3,26 i 2012.

Siden denne kostnadsposten ikke er nærmere spesifisert kan vi ikke si noe nærmere om årsaken til denne utviklingen.

✓ Netto finanskostnad

Netto finanskostnad er finanskostnadene fratrukket finansinntektene. Netto finanskostnad per kilo gikk opp fra kr 0,19 i 2011 til kr 0,22 i 2012.

Den negative utviklingen i netto finanskostnad henger sammen med en reduksjon i finansinntektene fra 2011 til 2012. Gjennomsnittlig finansinntekt var kr 3 861 015 i 2012 mot kr 4 285 504 i 2011.

I samme tidsrom gikk imidlertid også gjennomsnittlig finanskostnad ned. Denne nedgangen var ikke like stor som reduksjonen i gjennomsnittlig finansinntekt. Gjennomsnittlig finanskostnad gikk ned fra kr 5 973 965 i 2011 til kr 5 857 147 i 2012.

Utviklingen i netto finanskostnad blir bekreftet om en ser på nettofinanskostnad i prosent av sum driftsinntekt. For hele landet under ett gikk netto finanskostnad i prosent av sum driftsinntekt opp fra 0,8 prosent i 2011 til 0,9 prosent i 2012.

Tabell C.4.6. gir en oversikt over utvikling i netto finanskostnad i prosent av sum driftsinntekt. Tall i prosent.

Tabell C.4.6.

År	Netto finanskost i prosent av sum driftsinntekt
1985	7,5
1990	10,5
1995	4,8
2000	2,1
2005	2,6
2010	0,9
2011	0,8
2012	0,9

✓ Slaktekostnad inkl. fraktkostnad (ikke inkl. i produksjonskostnad per kilo)

Denne kostnadsposten består kun av bokførte slakte- og fraktkostnader.

Det er imidlertid ikke alle regnskap som har bokført slaktekostnader, for eksempel vil selskap

som selger fisk ved not gjerne betale slaktekostnadene ved en lavere pris for fisken. Selskap som har eget slakteri har oppgitt et anslag over hvor mye kostnadene ved slakting av egenprodusert fisk er.

Disse forholdene gjør at gjennomsnittet ikke gir et helt korrekt bilde av de faktiske kostnadene ved slakting, pakking og frakt av fisk.

Slaktekostnad per kilo økte fra 2011 til 2012. Gjennomsnittlig slaktekostnad per kilo var kr 2,67 i 2012.

Det var 97,9 prosent av selskapene som hadde bokførte slaktekostnader i 2012, mot 97 prosent i 2011.

C5. Fôrfaktor (økonomisk)

Det fokuseres mye på hvordan selskapene med matfiskproduksjon av laks og regnbueørret kan redusere produksjonskostnadene. Fordi den største kostnadsposten ved matfiskproduksjon av laks og regnbueørret er fôr, vil fôrfaktor være en viktig produksjonsindikator.

Det blir antydnet at et oppdrettsanlegg bør ha en fôrfaktor rundt 1, men at det er fullt mulig å komme ned i en fôrfaktor på under 1. Se tabell C.5.3.

Det er mange forhold som påvirker det enkelte selskaps fôrfaktor. Vi kan nevne tilvekst, fôringskontroll, fôrtype, tap og lokalitet.

✓ Beregningsmetode

I lønnsomhetsundersøkelsen har vi samlet inn opplysninger om fôrforbruk direkte fra oppdretter.

For å kunne beregne fôrfaktor har vi innhentet opplysninger om beholdning av fôr – målt i antall kilo – per 1.1. og 31.12., samt totalt fôrkjøp (kg) i undersøkelsesåret.

I tillegg har vi samlet inn opplysninger om slaktet mengde og biomasse av levende fisk per 1.1. og 31.12.

Beregningsmetoden for fôrfaktor og produksjon er vist nedenfor:

<p>Fôrfaktor (økonomisk): Fôrforbruk / Produsert mengde.</p> <p>Fôrforbruk (i løpet av året): (Fôrlager 1.1. + Fôrkjøp – Fôrlager 31.12.)</p> <p>Produsert mengde (rund vekt): (Solgt mengde + frossenfisk per 31.12.) + ((biomasse 31.12. – vekt på årets utsatt smolt – biomasse 1.1.) /1,067) (omregningsfaktor fra levende vekt til rundvekt)</p>

Som tidligere nevnt indikerer fôrfaktoren hvor mye fisk oppdretteren har fått for det fôret som er brukt. Jo lavere fôrfaktoren er, jo mer fisk kan oppdretteren produsere for samme mengde fôr.

✓ Utvikling i fôrfaktor (økonomisk)

Opplysninger om fôrlager og fôrkjøp er samlet inn siden 1994. Utvikling i gjennomsnittlig fôrfaktor og gjennomsnittlig fôrpris (nominell) er vist i tabell C.5.1.

Tabell C.5.1.

År	Fôrfaktor	Fôrpris per kg
1995	1,19	7,59
2000	1,20	6,48
2005	1,23	6,22
2010	1,35	8,15
2011	1,24	8,88
2012	1,21	8,94

Som tabell C.5.1. viser har det vært noen endringer i gjennomsnittlig fôrfaktor over tid. Det samme er tilfelle for gjennomsnittlig fôrpris per kilo.

✓ Fôrfaktor (økonomisk) i 2012

Tabell C.5.2. gir en oversikt over gjennomsnittlig fôrforbruk og gjennomsnittlig økonomisk

fôrfaktor for hele landet og for de ulike størrelsesgruppene i 2012. Fôrfaktor i kilo.

Tabell C.5.2.	Fôrfaktor	Fôrfaktor
Hele landet	11 173 782	1,21
Små selskap	5 659 111	1,22
Mellomstore selskap	13 878 885	1,21
Store selskap	20 746 475	1,21

Gjennomsnittlig økonomisk fôrfaktor gikk ned fra 2011 til 2012. Gjennomsnittlig økonomisk fôrfaktor for hele landet var 1,21 i 2012.

Vær oppmerksom på at spredningen i fôrfaktor mellom de enkelte selskaper er stor. Det finnes selskaper med beregnet fôrfaktor under 0,8 og selskaper med beregnet fôrfaktor over 1,6. Tabell E.5.2. i kapittel E gir nærmere detaljer mht variasjoner i fôrfaktor mellom ulike selskap.

Tabell C.5.3. viser antall selskaper i utvalget fordelt på fôrfaktor i 2012 undersøkelsen.

Tabell C.5.3.

Fôrfaktor	Ant. selskap	Fôrfaktor
Mindre enn 1	6	0,84
Mellom 1,0 – 1,09	9	1,07
Mellom 1,1 – 1,19	26	1,15
Mellom 1,2 – 1,29	24	1,26
Mellom 1,3 – 1,39	21	1,34
Mellom 1,4 – 1,49	4	1,45
Større enn 1,5	4	1,57

Det var en svak økning i gjennomsnittlig fôrpris per kilo fra 2011 til 2012. Gjennomsnittlig fôrpris gikk opp fra kr 8,88 per kilo i 2011 til kr 8,94 per kilo i 2012.

Høy fôrpris per kilo skulle indikere en økning i den økonomiske fôrfaktoren, men dette ble veid opp av økt produksjon fra 2011 til 2012.

Gjennomsnittlig fôrpris per kilo for de ulike størrelsesgruppene viser at prisen er lavest i gruppen med de store selskapene. De store selskapene betalte i gjennomsnitt 47 øre mindre per kilo for fôret enn de mellomstore selskapene i

2012. Avstanden i fôrpris per kilo mellom gruppene har økt i 2012.

Tabell C.5.4. gir en oversikt over gjennomsnittlig fôrpris per kilo for hele landet og for de ulike størrelsesgruppene i 2012.

Tabell C.5.4.	Fôrpris per kg
Hele landet	8,94
Små selskap	8,95
Mellomstore selskap	9,34
Store selskap	8,87

C6. Likviditet og soliditet

I likhet med målene for rentabilitet (driftsmargin og totalrentabilitet) finner en likviditetsmålene i tabellverket i tabellen "Beregnete nøkkeltall".

Likviditetsgrad 1: (Sum omløpsmidler / Kortsiktig gjeld)*100
Likviditetsgrad 2: ((Sum omløpsmidler – Varer)/Kortsiktig gjeld)*100

Med likviditet forstår vi den evne et selskap har til å betale sin gjeld.

Hovedregel er at forholdet mellom selskapets kontantbeholdning og bankinnskudd sammen med kundefordringer bør kunne dekke samlet kortsiktig gjeld. Med andre ord bør likviditetsgrad 2 være over 100 prosent.

Historisk sett har ikke gjennomsnittlig likviditetsgrad 2 noen gang vært over 100 prosent. Gjennomsnittlig likviditetsgrad 2 var 72,3 prosent i 2012. Den høyeste registrerte likviditetsgrad 2 noensinne var 90,3 prosent i 2010.

Tabell C.6.1. viser utviklingen i gjennomsnittlig likviditet for de siste to årene. Tall i prosent.

Tabell C.6.1.	2011	2012
Likviditetsgrad 1	187,5	166,0
Likviditetsgrad 2	78,9	72,3

Som mål på soliditet bruker vi rentedeckningsgrad, egenkapitalandel, andel av kortsiktig gjeld og andel av langsiktig gjeld.

Rentedeckningsgraden viser i hvilken grad det resultatet som er skapt i perioden, er i stand til å dekke finanskostnadene.

Rentedeckningsgraden bør være over 100 prosent slik at selskapene kan dekke alle sine finanskostnader.

I 2012 var det 21 selskap som hadde negativ rentedeckningsgrad. 14 selskap klarte å dekke mellom 0 og 100 prosent av finanskostnadene, mens de øvrige 51 selskap hadde mer enn 100 prosents dekning.

Tabell C.6.2. viser utvikling i rentedeckningsgrad, egenkapitalandel og andel av kortsiktig og langsiktig gjeld de siste to årene. Tall i prosent.

	2011	2012
Rentedekningsgrad	688,6	308,6
Egenkapitalandel	37,0	33,1
Andel av kortsiktig gjeld	31,0	36,2
Andel av langsiktig gjeld	32,0	30,7

Egenkapitalen blir i lønnsomhetsundersøkelsen regnet som en restpost, der sum eiendeler fratrukket avsetning for forpliktelse, annen langsiktig gjeld og kortsiktig gjeld er lik egenkapitalen. Egenkapitalandelen sier hvor mye egenkapitalen utgjør av totalkapitalen.

C7. Resultat etter størrelse

Ved gruppering har vi tatt utgangspunkt i eierskap. Vi har delt selskapene inn i tre ulike grupper; små selskap, mellomstore selskap og store selskap.

Definisjonen på de ulike gruppene er vist nedenfor:

- Gruppe 1: "små" selskap. Selskap med 1-9 tillatelser
- Gruppe 2: "mellomstore" selskap. Selskap med 10 – 19 tillatelser
- Gruppe 3: "store" selskap. Selskap med 20 eller flere tillatelser

Tabell C.7.1. gir en oversikt over hvor mange selskaper og tillatelser som finnes i utvalget for de 3 størrelsesgruppene i lønnsomhetsundersøkelsen for 2012.

	Antall selskaper	Antall tillatelser
Gruppe 1	56	197
Gruppe 2	8	70
Gruppe 3	30	367

Hovedkonklusjonen en kan trekke på bakgrunn av innkommet materiale er at alle de tre gruppene hadde en reduksjon i det økonomiske resultatet fra 2011 til 2012.

En sammenligning av driftsmargin og totalrentabilitet viser liten forskjell i lønnsomhet mellom de ulike gruppene i 2012. Det samme har vært tilfelle i tidligere undersøkelser.

Tabell C.7.2. viser gjennomsnittlig driftsmargin og totalrentabilitet for de ulike gruppene i 2012.

		Driftsmargin	Totalrentabilitet
Gruppe 1	%	4,2	4,8
Gruppe 2	%	6,5	6,5
Gruppe 3	%	7,5	5,1

Som en ser av tabell C.7.1. var det relativt liten forskjell i det økonomiske resultatet mellom de tre størrelsesgruppene i 2012 når en ser på driftsmargin og totalrentabilitet.

Tabell C.7.3. viser utviklingen i gjennomsnittlig driftsmargin de to siste årene.

Tabell C.7.3.		2011	2012
Gruppe 1	%	16,2	4,2
Gruppe 2	%	18,0	6,5
Gruppe 3	%	16,3	7,5

Tabell C.7.3. viser at forskjellen i gjennomsnittlig driftsmargin var større i 2012 sammenlignet med 2011. Tabellen viser også at gruppe 3 hadde høyest driftsmargin i 2012, mens gruppe 2 hadde høyest driftsmargin i 2011.

For gruppe 2 var det en økning i produksjonskostnad per kilo fra 2011 til 2012, mens de andre gruppene hadde en reduksjon i produksjonskostnad per kilo.

En sammenligning av produksjonskostnad per kilo for de tre størrelsesgruppene viser at forskjellen mellom gruppene er mindre i 2012.

Forskjellen mellom gruppe 3 med høyest produksjonskostnad og gruppe 1 med lavest produksjonskostnad i 2012 var kr 0,42.

Utviklingen i produksjonskostnad per kilo over tid viser at det varierer hvilken gruppe som oppnår lavest produksjonskostnad per kilo.

Tabell C.7.4. viser gjennomsnittlig produksjonskostnad per kilo for de tre størrelsesgruppene for årene 2011 og 2012. Tall i kroner.

Tabell C.7.4.		2011	2012
Gruppe 1		19,77	19,04
Gruppe 2		19,02	19,18
Gruppe 3		19,77	19,46

C8. Resultat etter region

For å kunne si noe om utviklingen i hver region har vi utelatt 9 selskap som har produksjon i flere regioner. Dette er gjort for å få rene regionresultat som ikke er påvirket av resultater fra andre regioner.

Dette har medført at representativiteten i enkelte regioner i disse beregningene er lavere enn reell representativitet.

Resultater fra lønnsomhetsundersøkelsen for 2012 viser at alle regioner hadde en reduksjon i det økonomiske resultatet sammenlignet med 2011.

Gjennomsnittlig driftsmargin og fortjeneste per kilo gikk ned som følge av en reduksjon i salgsprisene.

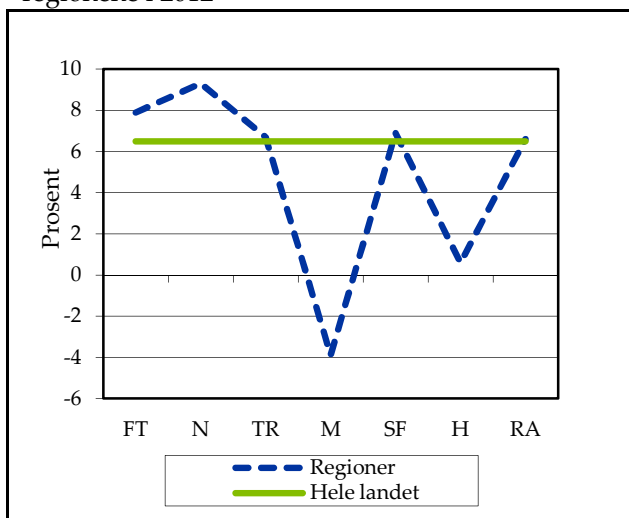
Gjennomsnittlig driftsmargin varierer en del fra region til region. En sammenligning av de ulike regionene viser at det var selskapene i Nordland som oppnådde høyest driftsmargin i 2012, mens det var Sogn og Fjordane som oppnådde høyest driftsmargin i 2011.

Tabell C.8.1. viser gjennomsnittlig driftsmargin for landsgjennomsnittet og de ulike regionene for årene 2011 og 2012.

Tabell C.8.1.		2011	2012
Hele landet	%	16,4	6,5
Finnmark og Troms	%	14,5	7,9
Nordland	%	17,0	9,3
Trøndelag	%	15,4	6,7
Møre og Romsdal	%	13,2	-3,9
Sogn og Fjordane	%	20,9	6,9
Hordaland	%	15,3	0,6
Rogaland og Agder	%	16,2	6,6

Forskjellen i gjennomsnittlig driftsmargin mellom regionene var større i 2012 sammenlignet med 2011. I 2011 var forskjellen 7,7 prosentpoeng, mens forskjellen var 13,2 prosentpoeng i 2012.

Figur 5.
Gjennomsnittlig driftsmargin for de ulike regionene i 2012



Forkortelsene på x-aksen står for:

- FT : Finnmark og Troms
- N : Nordland
- TR : Nord- og Sør-Trøndelag
- M : Møre og Romsdal
- SF : Sogn og Fjordane
- H : Hordaland
- RA : Rogaland og Agder

I diagrammet er det også lagt inn en linje som viser gjennomsnittlig driftsmargin for landsgjennomsnittet samme år.

De fleste regioner hadde en reduksjon i gjennomsnittlig produksjonskostnad per kilo fra 2011 til 2012.

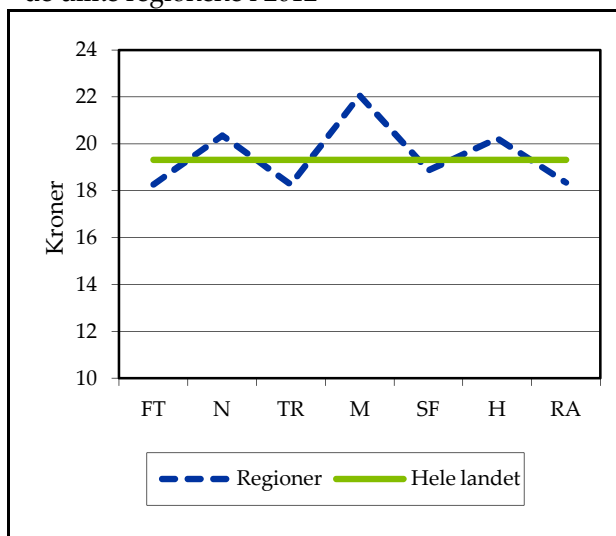
Tabell C.8.2. viser gjennomsnittlig produksjonskostnad per kilo produsert fisk for landsgjennomsnittet og regionene for årene 2011 og 2012.

Tabell C.8.2.		2011	2012
Hele landet	kr	19,70	19,31
Finnmark og Troms	kr	20,42	18,26
Nordland	kr	20,21	20,35
Trøndelag	kr	18,82	18,27
Møre og Romsdal	kr	20,54	22,06
Sogn og Fjordane	kr	19,14	18,87
Hordaland	kr	21,46	20,23
Rogaland og Agder	kr	21,30	18,35

Det var oppdretterne i Finnmark og Troms og Trøndelag som i gjennomsnitt hadde laveste produksjonskostnad per kilo i 2012.

Forskjellen i gjennomsnittlig produksjonskostnad mellom høyest og laveste regional produksjonskostnad per kilo var på kr 3,80 i 2012. Dette er større forskjell enn i 2011.

Figur 6.
Gjennomsnittlig produksjonskostnad per kilo for de ulike regionene i 2012



I diagrammet er det også lagt inn en linje som viser gjennomsnittlig produksjonskostnad per kilo for landsgjennomsnittet samme år.

D. Settefiskproduksjon, resultatanalyse

I dette kapitlet skal vi se nærmere på gjennomsnittlig økonomisk resultat for selskap med settefiskproduksjon av laks og regnbueørret i 2012.

D1. Økonomisk resultat for hele landet

Vær oppmerksom på at endringer i størrelse på selskapene i utvalget kan forklare endringer i enkelte resultatstørrelser.

For produksjonskostnad per stk kan endringer skyldes endringer i forholdet mellom antall rene smoltprodusenter og produsenter som selger yngel og smolt.

Lønnsomhetsundersøkelsen for selskap med settefiskproduksjon av laks og regnbueørret i 2012 viser følgende hovedtrekk:

- noe redusert driftsmargin
- redusert fortjeneste per stk
- redusert produksjon
- økte produksjonskostnader per stk

Beregninger viser at settefisknæringen for laks og regnbueørret hadde et samlet resultat før skatt på 486 millioner kroner i 2012. Tilsvarende beregning for 2011 viser et samlet resultat før skatt på 531 millioner kroner.

Lønnsomhetsmålene driftsmargin og totalrentabilitet ble begge redusert fra 2011 til 2012.

Nedgangen i det økonomiske resultatet kan forklares med kostnadsøkning kombinert med reduksjon i salg av smolt og yngel.

Gjennomsnittlig salgspris per stk solgt smolt økte fra kr 8,75 i 2011 til kr 9,53 i 2012.

Gjennomsnittlig salgspris per stk solgt yngel var uendret fra 2011 til 2012. Gjennomsnittlig salgspris per stk solgt yngel var kr 2,64 i 2012.

✓ Driftsmargin og totalrentabilitet

I vår vurdering av lønnsomheten ser vi nærmere på lønnsomhetsmålene driftsmargin og totalrentabilitet. Lønnsomhetsmålene er definert som:

Driftsmargin: Driftsresultat dividert på sum driftsinntekt
Totalrentabilitet: Driftsresultat + finansinntekt dividert på sum eiendeler

Det var en reduksjon i disse lønnsomhetsmålene fra 2011 til 2012.

Tabell D.1.1. viser utviklingen i gjennomsnittlig driftsmargin og totalrentabilitet for 2011 og 2012.

Tabell D.1.1.		2011	2012
Totalrentabilitet	%	12,4	11,0
Driftsmargin	%	16,4	15,0

✓ Fortjeneste per stk

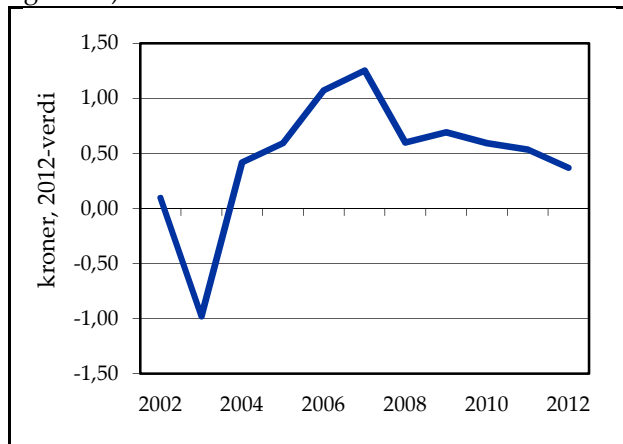
En annen størrelse som kan si noe om lønnsomheten i 2012 er fortjeneste per stk solgt fisk.

Fortjeneste per stk Salgspris per stk (smolt og yngel) - produksjonskostnad per stk.

Fortjeneste per stk ble også redusert fra 2011 til 2012. Fortjeneste per stk var kr 0,37 i 2012 mot kr 0,53 i 2011.

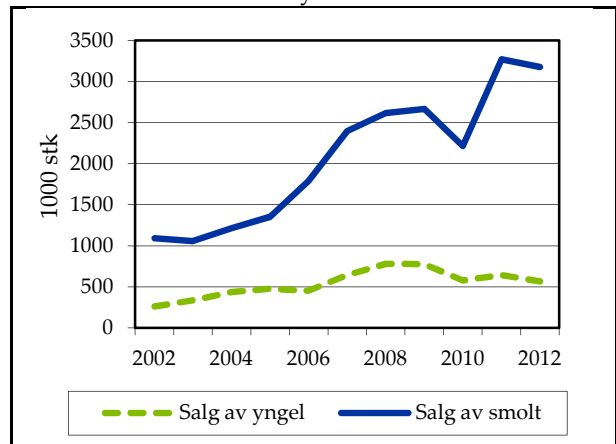
Figur 7

Gjennomsnittlig fortjeneste per stk solgt fisk (yngel og smolt) 2002-2012



Figur 8

Gjennomsnittlig salg av yngel og smolt per selskap 2002-2012. Tall i antall stykk.



D2. Produksjon og produktivitet

Tabell D.2.1. viser ulike resultatmål for produksjon og salg i gjennomsnitt per selskap for 2011 og 2012. Tall i stykk.

	2011	2012
Salg av smolt	3 269 934	3 176 929
Salg av yngel	643 258	563 892
Totalt salg av fisk	3 913 193	3 740 820
Andel av yngel (%)	16,4	15,1
Salg av rogn	1 709 764	2 631 940

Det var en reduksjon i salg av smolt og yngel fra 2011 til 2012.

I 2012 utgjorde salg av yngel 15,1 prosent av det totale salg av fisk. Dette er en nedgang i forhold til 2011 da salg av yngel utgjorde 16,4 prosent.

I gjennomsnitt solgte en settefiskprodusent totalt 3 740 820 individer av yngel og smolt i 2012.

Produktiviteten, målt som salg av fisk (yngel og smolt) per årsverk, gikk ned med 8,8 prosent fra 2011 til 2012. Reduksjonen i antall solgt yngel og smolt samt økning i gjennomsnittlig antall årsverk forklarer produktivetsreduksjonen.

Gjennomsnittlig salg av fisk per årsverk var 389 698 stk i 2012.

Historisk sett har settefiskprodusentene hatt en betydelig økning i produktivitet. For å illustrere denne utviklingen kan vi nevne at gjennomsnittlig salg av fisk per årsverk var 60 000 stk i 1985. I 1995 var salg av fisk per årsverk økt til 183 000 stk og i 2005 til 418 000 stk.

Tabell D.2.2. viser utviklingen i gjennomsnittlig salg av fisk per årsverk. Tall i stykk.

År	Salg av fisk per årsverk
1985	59 532
1990	141 939
1995	182 786
2000	289 520
2005	417 586
2010	412 957
2011	427 220
2012	398 698

D3. Inntekt

Gjennomsnittlig salgspris per stk er beregnet på basis av bokført salgsinntekt og oppgitt antall solgt yngel og smolt.

Ser en nærmere på gjennomsnittlig salgspris per stk finner en at salgsprisen for smolt økte med 8,9 prosent fra 2011 til 2012.

Tabell D.3.1 viser gjennomsnittlig inntekter og salgspris per stk for hele landet i 2011 og 2012. Tall i kroner.

Tabell D.3.1.	2011	2012
Salgsinntekt av smolt	28 621 827	30 286 727
Salgsinntekt av yngel	1 690 092	1 491 023
Salgsinntekt av rogn	919 869	1 344 461
Forsikringsutbetaling	195 183	283 611
Annen driftsinntekt	257 735	281 669
Sum driftsinntekt	31 684 707	33 687 490
Finansinntekter	724 807	584 190
Salgspris – smolt	8,75	9,53
Salgspris – yngel	2,63	2,64
Salgspris – fisk	7,75	8,49

Andelen av selskaper som oppgir annen driftsinntekt har gått opp fra 2011 til 2012. I årets undersøkelse var det 53 prosent av selskapene som oppgir annen driftsinntekt. Tilsvarende tall for 2011 var 44,9 prosent.

Gjennomsnittlig forsikringsutbetalinger økte med 45,3 prosent fra 2011 til 2012. Antall selskap som har oppgitt å ha mottatt forsikringsutbetaling som følge av tap av fisk er færre i 2012 sammenlignet med 2011. Det betyr at hver forsikringsutbetaling i 2012 var større enn i 2011.

Tabell D.3.2. viser gjennomsnittlig beholdning av rogn og yngel per 1.1. og 31.12., basert på utvalget i 2012 undersøkelsen. Tall i stykk.

Tabell D.3.2	1.1.	31.12.
Rognkorn	2 034 470	2 226 590
Lakseyngel	2 863 434	2 870 216
Regnbueørretyngel	93 470	99 964
Totalt yngel	2 956 904	2 970 180

Gjennomsnittlig beholdningen av rognkorn økte med 9,4 prosent fra 2011 til 2012. Gjennomsnittlig beholdning av lakseyngel var uendret fra 2011 til 2012, mens gjennomsnittlig beholdning av regnbueørretyngel økte med 6,9 prosent fra 2011 til 2012.

D4. Kostnadsutvikling

✓ Beregningsmetode for produksjonskostnad per stk solgt fisk

I lønnsomhetsanalysen presenterer vi produksjonskostnader per stk solgt fisk (yngel og smolt).

Utvalget i undersøkelsen består, som tidligere nevnt, av selskaper som selger både yngel og smolt og selskaper som kun selger smolt.

Yngelen selges til andre settefiskprodusenter for utsett i ferskvann, mens smolten selges til matfiskprodusentene for utsett i sjøvann.

Det har ved gjennomføring av undersøkelsen vist seg vanskelig å skille ut kostnader som kan knyttes direkte til produksjon av yngel fra samlede kostnader. Dette gjør det vanskelig å beregne produksjonskostnader per stk for selskaper med settefiskproduksjon.

Vi har pga. overnevnte forhold sett oss nødt til å beregne produksjonskostnad per stk etter totalt antall solgt fisk, dvs kostnader for det samlede salg av både yngel og smolt. Disse beregningene er basert på alle selskaper i utvalget, dvs. at selskaper som kun har solgt smolt også inngår i denne beregningen.

✓ Utvikling i produksjonskostnad per stk

Historisk sett var det en kraftig reduksjon i gjennomsnittlig produksjonskostnad per stk frem til 2005. Siden 2005 har utviklingen i gjennomsnittlig produksjonskostnad per stk vært varierende, men økende siden 2008.

Utvikling i produksjonskostnad per stk solgt fisk, basert på alle selskaper i utvalget, er vist i figur 9.

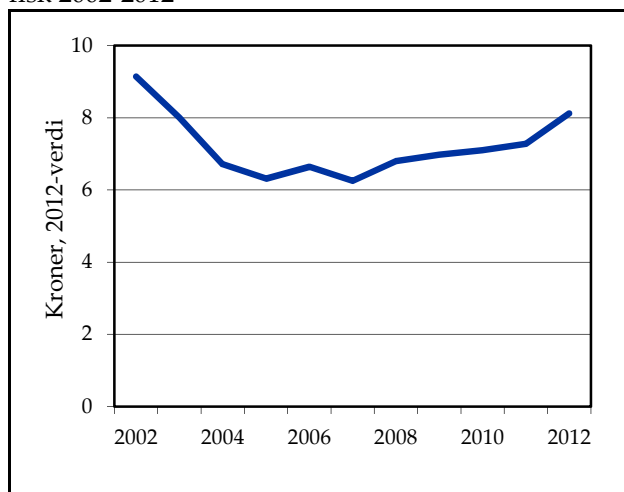
Tabell D.4.1. gir en oversikt over utviklingen i gjennomsnittlig produksjonskostnad per stk solgt fisk. Tall i 2012 kroner.

Tabell D.4.1.

År	Prod. kostnad per stk
1990	20,25
1995	11,06
2000	8,15
2005	6,31
2010	7,10
2011	7,28
2012	8,12

Figur 9

Gjennomsnittlig produksjonskostnad per stk solgt fisk 2002-2012



- ✓ Endring i produksjonskostnad per stk fra 2011 til 2012

Det var en økning i gjennomsnittlig produksjonskostnad per stk fra 2011 til 2012. Økningen var på 12,5 prosent

Tabell D.4.2. viser produksjonskostnader per stk solgt fisk i gjennomsnitt per selskap for hele landet for årene 2011 og 2012. Tall i kroner.

Tabell D.4.2.	2011	2012
Rogn og yngelkostnad	1,02	1,19
Fôrkostnad	1,17	1,24
Forsikringskostnad	0,08	0,09
Vaksinasjonskostnad	1,13	1,19
Lønnskostnad	1,41	1,67
Avskrivninger	0,59	0,74
Elektrisitetskostnad	0,38	0,36
Annen driftskostnad	1,35	1,50
Netto finanskostnad	0,10	0,15
Produksjonskostnad per stk	7,22	8,12

Vi vil presisere at det er gjennomsnittsresultater som presenteres, og at spredningen mellom de enkelte selskaper er stor.

Ser en på produksjonskostnad per stk vil en finne selskaper med beregnet produksjonskostnad per stk under kr 3 og selskaper med beregnet produksjonskostnad per stk rett under kr 20.

Tabell D.4.3. viser antall selskaper fordelt på produksjonskostnad per stk solgt fisk i 2012.

Tabell D.4.3.

Prod. kost per stk	Ant. selskap	Gj. prod. kost per stk
Mindre enn kr 4,00	6	2,95
Mellom kr 4,00 - 8,00	27	6,68
Høyere enn kr 8,00	50	11,17

Selskapene med lavest produksjonskostnad per stk produserer hovedsakelig yngel for salg til andre settefiskanlegg, mens selskapene med høyest produksjonskostnad per stk hovedsakelig produserer rogn til andre settefiskanlegg.

- ✓ Rogn og yngelkostnad

Rogn og yngelkostnad per stk økte med 16,7 prosent fra 2011 til 2012, og var kr 1,19 per stk i 2012.

For å prøve å finne årsaken til økningen i rogn og yngelkostnad har vi sett nærmere på gjennomsnittlig rogn- og yngelpris.

Fiskeridirektoratets foreløpige statistikk for akvakultur viser at gjennomsnittlig rognpris og yngelpris per stk økte fra 2011 til 2012, og forklarer dermed økningen i gjennomsnittlig rogn og yngelkostnad per stk.

✓ Fôrkostnad

For selskapene med settefiskproduksjon var det en økning i gjennomsnittlig fôrkostnad fra 2011 til 2012. Gjennomsnittlig fôrkostnad per stk var kr 1,17 i 2011 og kr 1,24 i 2012.

For selskapene med smoltproduksjon utgjorde fôrkostnad per stk "kun" 15,3 prosent av produksjonskostnadene i 2012. Tilsvarende tall for selskaper med matfiskproduksjon var 56,2 prosent.

Eventuelle endringer i fôrkostnad per stk vil derfor ikke ha like stor betydning for produksjonskostnad per stk for selskapene med settefiskproduksjon som for selskapene med matfiskproduksjon.

✓ Forsikringskostnad

Gjennomsnittlig forsikringsutbetaling til smoltproducentene var i 2012 høyere enn gjennomsnittlig innbetalt premie samme år. Det samme var tilfelle for undersøkelsesåret 2011.

Forsikringspremien utgjorde 3 prosent av verdien på varer per 31.12.2012.

Tabell D.4.4. viser forholdet mellom gjennomsnittlig forsikringsutbetaling og gjennomsnittlig betalt forsikringspremie i 2011 og 2012.

Tabell D.4.4		2011	2012
Forsikringsutbetaling	kr	195 183	283 611
Forsikringspremie	kr	319 709	323 905

Den totale forsikringskostnad (forsikringspremie) var omtrent uendret fra 2011 til 2012. Dette er naturlig siden beholdningen av yngel er omtrent uendret i samme periode.

Forsikringskostnad per stk var så å si uendret fra 2011 til 2012. Forsikringskostnad per stk var kr 0,08 i 2011 og kr 0,09 i 2012.

✓ Vaksinasjonskostnad

Vaksinasjonskostnad per stk viser kostnader i forbindelse med vaksinasjon av yngel. Ikke uventet er vaksinasjonskostnad per stk større enn både forsikringskostnad og elektrisitetskostnad.

Vaksinasjonskostnad per stk økte fra 2011 til 2012, og var kr 1,19 i 2012. En økning på 5,3 prosent.

Av total produksjonskostnad per stk utgjorde vaksinasjonskostnad per stk 14,7 prosent i 2012. Tilsvarende tall i 2011 var 15,7 prosent.

✓ Lønnskostnad

Av produksjonskostnad per stk utgjør lønnskostnad 20,6 prosent i 2012. Tilsvarende tall for selskaper med matfiskproduksjon var 8 prosent.

Eventuelle endringer i lønnskostnad vil ha større betydning for selskapene med settefiskproduksjon enn for selskapene med matfiskproduksjon.

For å se på utviklingen i lønnskostnad brukes brutto lønnskostnad per årsverk.

Selskapene med settefiskproduksjon hadde en brutto lønnskostnad per årsverk på kr 652 528 i 2012. Dette er litt lavere enn for selskapene med matfiskproduksjon, som hadde en brutto lønnskostnad per årsverk på kr 656 656.

Brutto lønnskostnad per årsverk økte med 8,9 prosent fra 2011 til 2012. Økningen i brutto lønnskostnad per årsverk henger sammen med en økning i de totale lønnskostnadene fra 2011 til 2012.

Gjennomsnittlig antall årsverk økte fra 9,2 i 2011 til 9,6 årsverk i 2012.

Tabell D.4.5. gir en oversikt over utviklingen i gjennomsnittlig brutto lønnskostnad per årsverk. Tall i 2012 kroner.

Tabell D.4.5.

År	Brutto lønnskost. per årsverk
1990	344 689
1995	396 718
2000	445 269
2005	513 541
2010	575 454
2011	604 020
2012	652 528

Lønnskostnad per stk økte med 18,4 prosent fra 2011 til 2012. Dette kan forklares med økningen i de totale lønnskostnadene samt reduksjonen i salg av yngel og smolt i samme periode.

✓ Avskrivninger

Gjennomsnittlig avskrivninger per stk gikk opp fra kr 0,59 i 2011 til kr 0,74 i 2012. En økning på 25,4 prosent.

Verdi av varige driftsmidler økte med 7,5 prosent fra 2011 til 2012, og var kr 29 904 795 per 31.12.2012.

Forklaringen på økningen i gjennomsnittlig avskrivninger per stk kan dermed relateres til økt verdi på varige driftsmidler i samme tidsrom, samt redusert salg av yngel og smolt i perioden.

✓ Elektrisitetskostnad

Et settefiskanlegg vil naturlig ha et større forbruk av elektrisitet enn et matfiskanlegg. Dette skyldes at produksjonen av smolt foregår innendørs, og at man bruker kunstig varme, kunstig lys etc. for å få ønsket produksjon av smolt.

I 2012 var det 75 prosent av selskapene i utvalget som oppgir å ha benyttet kunstig varme i produksjonen. Tilsvarende tall for 2011 var 76 prosent.

Gjennomsnittlig elektrisitetskostnad per stk solgt yngel og smolt gikk litt ned fra 2011 til 2012.

Gjennomsnittlig elektrisitetskostnad per stk var kr 0,36 i 2012 mot kr 0,38 i 2011.

✓ Annen driftskostnad

Annen driftskostnad er en restpost som fremkommer når kostnadene for rogn, yngel, fôr, forsikring, vaksinasjon, lønn og elektrisitet er skilt ut som egne poster.

Annen driftskostnad omfatter alt fra reparasjoner og vedlikehold til rene administrasjonsutgifter.

Annen driftskostnad per stk økte fra kr 1,35 i 2011 til kr 1,50 i 2012. Da posten ikke er nærmere spesifisert kan vi ikke si noe om årsaken til endringer i denne kostnadsposten.

Annen driftskostnad er imidlertid en post som varierer sterkt i betydning fra selskap til selskap. Eventuelle endringer kan derfor også skyldes endringer i sammensetningen av utvalget fra år til år.

✓ Netto finanskostnad

Netto finanskostnad er finanskostnad fratrukket finansinntekt. Netto finanskostnad per stk økte fra 2011 til 2012.

Netto finanskostnad i prosent av sum driftsinntekt har også økt fra 2011 til 2012. Netto finanskostnad i prosent av sum driftsinntekt var 1,7 prosent i 2012 mot 1,2 prosent i 2011.

Tabell D.4.6. gir en oversikt over utviklingen i netto finanskostnad i prosent av sum driftsinntekt. Tall i prosent.

Tabell D.4.6.

År	Netto finanskostnad i prosent av sum driftsinntekt
1985	5,2
1990	17,7
1995	4,3
2000	3,8
2005	2,5
2010	1,1
2011	1,2
2012	1,7

D5. Likviditet og soliditet

I likhet med målene for inntjening og rentabilitet (driftsmargin og totalrentabilitet) finner en likviditetsmålene i tabellverket i tabellen "Beregnete nøkkeltall".

Med likviditet forstår vi den evne et selskap har til å betale sin gjeld.

Likviditetsgrad 1 (Sum omløpsmidler/Kortsiktig gjeld)*100
Likviditetsgrad 2 ((Sum omløpsmidler – varer)/Kortsiktig gjeld)*100

Hovedregel er at forholdet mellom selskapets kontantbeholdning og bankinnskudd sammen med kundefordringer bør kunne dekke samlet kortsiktig gjeld. Med andre ord bør likviditetsgrad 2 være over 100 prosent.

Historisk sett har ikke gjennomsnittlig likviditetsgrad 2 noen gang vært over 100 prosent. Den høyeste gjennomsnittlige likviditetsgrad 2 som vi har registrert var i 1995 med 85,7 prosent.

Det var en økning i omløpsmidlene fra 2011 til 2012. Samtidig var det en reduksjon i gjennomsnittlig kortsiktig gjeld. Denne utviklingen førte til at likviditetsgrad 1 og likviditetsgrad 2 økte fra 2011 til 2012.

Tabell D.5.1. viser utviklingen i likviditet for de siste to årene. Tall i prosent.

Tabell D.5.1	2011	2012
Likviditetsgrad 1	115,6	145,7
Likviditetsgrad 2	48,6	64,0

Som mål på soliditet bruker vi rentedekningsgrad, egenkapitalandel, andel av kortsiktig gjeld og andel av langsiktig gjeld. Disse størrelsene er vist i tabell D.5.2. Tall i prosent.

Tabell D.5.2	2011	2012
Rentedekningsgrad	535,4	488,9
Egenkapitalandel	32,5	32,2
Andel av kortsiktig gjeld	32,0	25,9
Andel av langsiktig gjeld	35,5	41,9

Rentedekningsgraden viser i hvilken grad det resultatet som er skapt i perioden er i stand til å dekke finanskostnadene.

I 2011 var det 14 selskaper som hadde negativ rentedekningsgrad. 13 selskap klarte å dekke mellom 0 og 100 prosent av finanskostnadene. De øvrige 56 selskapene hadde mer enn 100 prosent dekning.

Egenkapitalen blir i lønnsomhetsundersøkelsen regnet som en restpost, der sum eiendeler fratrukket avsetning for forpliktelser, annen langsiktig gjeld og kortsiktig er lik egenkapitalen. Egenkapitalandelen sier hvor mye egenkapitalen utgjør av total kapital.

Egenkapitalandelen i 2012 var 32,2 prosent; omtrent uendret fra 2011. Fra 2011 til 2012 har gjennomsnittsselskapet fått en høyere andel langsiktig gjeld, mens andelen kortsiktig gjeld er redusert i samme periode.

D6. Resultat etter produksjonsform

Utvalget for selskapene med settefiskproduksjon kan deles inn i to produksjonsgrupper. Disse er:

- Gruppe 1: Selskap uten yngelsalg
- Gruppe 2: Selskap med yngelsalg

Yngelen selges til andre settefiskprodusenter for utsett i ferskvann, mens smolten selges til matfiskprodusentene for utsett i sjøvann.

Vi har basert analysen på størrelsesnøytrale resultatstørrelser. Resultatbegrepene driftsmargin, totalrentabilitet og produksjonskostnad per stk er egnede størrelser i en slik sammenligning.

✓ Utvalg

Tabell D.6.1. gir en oversikt over hvor mange selskap og tillatelser som finnes i de to gruppene i 2012.

Tabell D.6.1.	Gruppe 1	Gruppe 2
Antall selskap	53	30
Antall tillatelser	74	77

Utvalget i de to gruppene viser at gruppe 2 har færre selskap, men flere tillatelser enn gruppe 1.

Tabell D.6.2. gir en oversikt over antall selskap i de to produksjonsgruppene de siste to årene.

Tabell D.6.2.	2011	2012
Gruppe 1	50	53
Gruppe 2	39	30

✓ Lønnsomhet

Resultatet viser uendret driftsmargin for selskap uten yngelsalg og redusert driftsmargin for selskap med yngelsalg fra 2011 til 2012.

Tabell D.6.1. viser gjennomsnittlig driftsmargin og totalrentabilitet for de to gruppene i 2012.

Tabell D.6.1.		Drifts- margin	Total- rentabilitet
Gruppe 1	%	13,7	8,1
Gruppe 2	%	16,0	14,0

Det er forskjell i driftmargin og totalrentabilitet mellom de to gruppene.

Det var gruppe 2, selskap med yngelsalg, som hadde høyest driftsmargin og totalrentabilitet i 2012.

Også i tidligere lønnsomhetsundersøkelser har vi alltid funnet høyest driftsmargin og totalrentabilitet i gruppe 2.

Tabell D.6.2. viser gjennomsnittlig driftsmargin for de to gruppene i 2011 og 2012.

Tabell D.6.2.		2011	2012
Gruppe 1	%	13,6	13,7
Gruppe 2	%	18,0	16,0

En sammenligning viser at forskjellen i lønnsomhet mellom de to gruppene er redusert fra 2011 til 2012. Over tid har forskjellen i lønnsomhet mellom gruppene variert.

D7. Resultat etter regioner

For å kunne si noe om utviklingen i hver region har vi utelatt 5 selskap som har tillatelser i flere regioner. Dette er gjort for å kunne få rene regionsresultat som ikke er påvirket av resultater fra andre regioner.

Dette har medført at representativiteten i enkelte regioner i disse beregningene er lavere enn reell representativitet.

Ser en nærmere på de 5 selskapene, som har tillatelser i flere regioner, finner en at de har en andel på 29,9 prosent av totalt antall solgt smolt i 2012.

Vi har målt representativiteten for de rene regionselskapene ved å ta antall solgt smolt og dividere på totalt antall solgt smolt av laks og regnbueørret i regionen. På den måten fremkommer prosentvis andel av solgt mengde som disse selskapene representerer.

Tabell D.7.1. viser prosentvis andel av antall solgt smolt som lønnsomhetsberegningen for den enkelte region er basert på i 2012.

Tabell D.7.1.		Andel av smoltsalg
Finnmark og Troms	%	88,7
Nordland	%	68,4
Trøndelag	%	35,2
Møre og Romsdal	%	32,2
Sogn og Fjordane	%	60,8
Hordaland	%	70,7
Rogaland, Agder og Telemark	%	43,8

Vær oppmerksom på at Trøndelag og Møre og Romsdal er de regionene med flest tillatelser som inngår i selskap med tillatelser på tvers av regionsgrensene.

✓ Lønnsomhet

På regionsnivå var det ingen entydig utvikling i det økonomiske resultatet fra 2011 til 2012. Det samme var tilfelle fra 2010 til 2011.

Utviklingen i gjennomsnittlig driftsmargin viser at fem regioner hadde en nedgang i det økonomiske resultatet fra 2011 til 2012, en region hadde tilnærmet lik driftsmargin i samme periode, mens to regioner hadde en forbedring i det økonomiske resultatet.

Tabell D.7.2. viser gjennomsnittlig driftsmargin for landsgjennomsnittet og regionene for 2011 og 2012.

Tabell D.7.2.		2011	2012
Hele landet	%	16,4	15,0
Finnmark og Troms	%	15,2	12,3
Nordland	%	18,4	15,1
Trøndelag	%	19,9	20,1
Møre og Romsdal	%	12,0	14,3
Sogn og Fjordane	%	11,5	10,5
Hordaland	%	18,0	12,8
Rogaland, Agder og Telemark	%	15,6	25,5

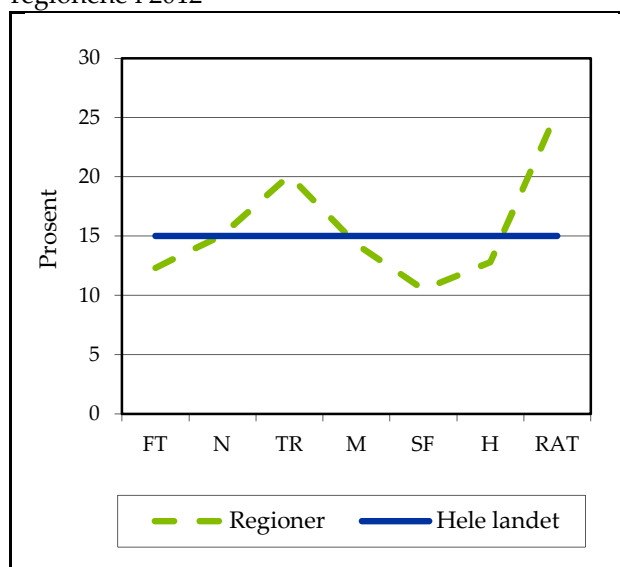
Høyest gjennomsnittlig driftsmargin i 2012 hadde Rogaland, Agder og Telemark, med 25,5 prosent,

mens Trøndelag oppnådde en driftsmargin på 20,1 prosent.

Rogaland, Agder og Telemark hadde en gjennomsnittlig driftsmargin på 25,5 prosent. Dette er en del høyere enn gjennomsnittlig driftsmargin for landsgjennomsnittet på 15 prosent.

Figur 10

Gjennomsnittlig driftsmargin for de ulike regionene i 2012



Forkortelsene på x-aksen står for:

- F/T : Finnmark og Troms
- N : Nordland
- TR : Trøndelag (Nord og Sør)
- M : Møre og Romsdal
- SF : Sogn og Fjordane
- H : Hordaland
- RAT : Rogaland, Agder og Telemark

Ser vi på fortjeneste per stk solgt fisk bekrefter den en variert utvikling i det økonomiske resultatet på regionsnivå fra 2011 til 2012.

Det var Rogaland, Agder og Telemark som hadde høyest fortjeneste per stk i 2012, mens selskap fra Møre og Romsdal og Sogn og Fjordane hadde negativ fortjeneste per stk solgt fisk.

Tabell D.7.3. viser fortjeneste per stk solgt fisk (yngel og smolt) for landsgjennomsnittet og regionene for 2011 og 2012.

Tabell D.7.3.		2011	2012
Hele landet	kr	0,53	0,37
Finnmark og Troms	kr	0,87	0,61
Nordland	kr	0,24	0,39
Trøndelag	kr	1,02	1,64
Møre og Romsdal	kr	-1,07	-1,06
Sogn og Fjordane	kr	1,10	-0,58
Hordaland	kr	0,29	0,71
Rogaland, Agder og Telemark	kr	1,00	1,78

Som nevnt er det ingen entydig utvikling i det økonomiske resultatet på regionsnivå fra 2011 til 2012. Det er derfor vanskelig å gi en generell forklaring på årsaken til utviklingen i det økonomiske resultatet for regionene fra 2011 til 2012, annet enn å si at det økonomiske resultatet henger sammen med utviklingen i gjennomsnittlig salgspris og produksjonskostnad per stk i den enkelte region.

Tabeller med resultater for de ulike regioner er tilgjengelig på Fiskeridirektoratets internett side under:

<http://www.fiskeridir.no/statistikk/akvakultur/loenksomhet/settefiskproduksjon-laks-og-regnbueoerret>

E. Tabellverk

E1. Matfiskproduksjon - resultat per selskap for hele landet

E.1.1. Utvalg

		2010	2011	2012
Antall selskap i undersøkelsen	stk	101	92	94
Antall tillatelser i undersøkelsen	stk	670	657	634
Gj. antall tillatelser per selskap	stk	6,6	7,1	6,7
Antall tillatelser i drift (populasjonen) ¹⁾	stk	974	998	996

1) Kilde: Fiskeridirektoratets foreløpige statistikk for akvakultur

E.1.2. Resultatregnskap

Gjennomsnittstall per selskap - hele landet

		2010	2011	2012
Salgsinntekt av laks	kr	202 514 128	199 851 755	188 340 317
Salgsinntekt av regnbueørret	kr	17 368 759	16 434 704	17 696 646
Forsikringsutbetaling	kr	474 970	226 051	212 813
Annen driftsinntekt	kr	7 777 145	7 841 744	13 225 643
Sum driftsinntekter	kr	228 135 003	224 354 256	219 475 419
Smoltkostnad	kr	16 607 989	20 167 144	19 910 692
Førkostnad	kr	74 490 054	97 638 739	99 938 762
Forsikringskostnad (fisk)	kr	1 039 978	1 200 119	1 107 671
Slaktekostnad inkl. fraktkostnad	kr	19 256 184	22 407 107	24 583 879
Beholdningsendring fisk og varer (+/-)	kr	7 716 594	15 516 949	8 196 209
Lønnskostnader	kr	11 462 678	14 242 190	14 249 441
Avskrivninger på immaterielle eiendeler	kr	0	0	-110 621
Avskrivninger på driftsmidler	kr	7 876 677	9 697 933	10 562 459
Kostnad vedr. annen virksomhet	kr	2 469 107	2 273 338	3 181 623
Annen driftskostnad	kr	27 682 557	35 391 976	40 031 425
Sum driftskostnader	kr	153 168 631	187 501 598	205 259 122
Driftsresultat	kr	74 966 372	36 852 658	14 216 297
Finansinntekt	kr	3 099 092	4 285 504	3 861 015
Finanskostnad	kr	5 057 750	5 973 965	5 857 147
Netto finanskostnader	kr	-1 958 658	-1 688 461	-1 996 132
Ord. resultat før skattekostnad	kr	73 007 714	35 164 197	12 220 165

E.1.3. Balanseregnskap

Gjennomsnittstall per selskap - hele landet

Eiendeler:		2010	2011	2012
Immaterielle eiendeler	kr	43 123 357	48 427 928	49 630 369
Tomter, bygninger og annen fast eiendom	kr	7 898 817	11 799 166	13 835 191
Oppdrettsutstyr og båter	kr	32 445 960	46 747 269	44 528 287
Driftsløsøre	kr	6 657 073	5 533 516	4 631 449
Sum varige driftsmidler	kr	47 001 850	64 079 951	62 994 927
Finansielle anleggsmidler	kr	32 308 716	33 319 262	27 505 822
Sum anleggsmidler	kr	122 433 923	145 827 142	140 131 118
Varer	kr	94 282 006	116 804 049	119 180 741
Fordringer og investeringer	kr	64 573 896	72 517 364	87 107 898
Bankinnskudd og kontanter	kr	25 989 360	12 317 291	4 990 783
Sum omløpsmidler	kr	184 845 262	201 638 704	211 279 423
Sum eiendeler	kr	307 279 185	347 465 845	351 410 540

E.1.3. Balanseregnskap

Gjennomsnittstall per selskap - hele landet

		2010	2011	2012
Egenkapital og gjeld:				
Egenkapital	kr	121 025 217	128 596 621	116 179 551
Avsetning for forpliktelser	kr	26 730 760	32 974 679	30 291 743
Annen langsiktig gjeld	kr	59 283 480	78 330 424	77 641 020
Kortsiktig gjeld	kr	100 239 728	107 564 121	127 298 226
Sum gjeld	kr	186 253 968	218 869 224	235 230 990
Sum egenkapital og gjeld	kr	307 279 185	347 465 845	351 410 540

E.1.4. Salg og andre lønnsomhetsmål

Gjennomsnittstall per selskap - hele landet

		2010	2011	2012
Solgt mengde av laks	kg	6 444 257	7 742 733	8 214 499
Solgt mengde av regnbueørret	kg	550 439	630 644	782 599
Produksjon av fisk	kg	6 790 352	8 857 108	9 206 725
Produksjon per årsverk	kg	368 801	402 238	423 426
Antall årsverk		18,4	22,0	21,7
Fôrfaktor (økonomisk)		1,35	1,24	1,21
Fôrpris per kilo	kr	8,15	8,88	8,94
Salgspris per kilo solgt laks	kr	31,43	25,81	22,93
Salgspris per kilo solgt regnbueørret	kr	31,55	26,06	22,61
Salgspris per kilo solgt fisk (laks og regnb.ørret)	kr	31,44	25,83	22,90
Produksjonsverdi	kr	227 599 482	231 803 409	214 233 172
Produksjonsverdi per årsverk	kr	12 361 489	10 527 156	9 852 789

E.1.5. Beregnede nøkkeltall

Gjennomsnittstall per selskap - hele landet

		2010	2011	2012
Total rentabilitet	%	25,4	11,8	5,1
Driftsmargin	%	32,9	16,4	6,5
Overskuddsgrad	%	34,3	17,7	8,4
Likviditetsgrad 1	%	184,4	187,5	166,0
Likviditetsgrad 2	%	90,3	78,9	72,3
Rentedekningsgrad	%	1 543,5	688,6	308,6
Egenkapitalandel	%	39,4	37,0	33,1
Andel kortsiktig gjeld	%	32,6	31,0	36,2
Andel langsiktig gjeld	%	28,0	32,0	30,7

E.1.6. Beregnede kostnader per kilo produsert fisk

Gjennomsnittstall per selskap - hele landet

		2010	2011	2012
Smoltkostnad per kilo	kr	2,45	2,28	2,16
Fôrkostnad per kilo	kr	10,97	11,02	10,85
Forsikringskostnad per kilo	kr	0,15	0,14	0,12
Lønnskostnad per kilo	kr	1,69	1,61	1,55
Avskrivninger per kilo	kr	1,16	1,09	1,15
Annen driftskostnad per kilo	kr	3,30	3,37	3,26
Netto finanskostnad per kilo	kr	0,29	0,19	0,22
Produksjonskostnad per kilo	kr	20,00	19,70	19,31
Slaktekostnad inkl. fraktkostnad per kilo	kr	2,84	2,53	2,67
Sum kostnad per kilo	kr	22,84	22,23	21,98

E2. Matfiskproduksjon - resultat etter størrelse - gruppe 1 (små selskap)

E.2.1. Utvalg

		2010	2011	2012
Antall selskap i undersøkelsen	stk	65	53	56
Antall konsern i undersøkelsen	stk	57	53	52
Antall tillatelser i undersøkelsen	stk	220	183	197
Gj. antall tillatelser per konsern	stk	3,9	3,5	3,8

E.2.2. Resultatregnskap

Gjennomsnittstall per selskap - gruppe 1

		2010	2011	2012
Salgsinntekt av laks	kr	97 913 117	87 323 204	88 176 437
Salgsinntekt av regnbueørret	kr	11 353 847	10 682 857	11 365 812
Forsikringsutbetaling	kr	446 274	146 015	277 263
Annen driftsinntekt	kr	1 480 325	1 449 564	3 354 308
Sum driftsinntekter	kr	111 193 562	99 601 639	103 173 819
Smoltkostnad	kr	9 180 288	10 327 830	12 047 705
Fôrkostnad	kr	37 504 621	44 971 830	50 635 312
Forsikringskostnad (fisk)	kr	660 888	653 774	660 069
Slaktekostnad inkl. fraktkostnad	kr	9 342 037	10 379 261	11 419 999
Beholdningsendring fisk og varer (+/-)	kr	3 303 174	8 040 638	3 973 054
Lønnskostnader	kr	5 306 162	5 925 332	6 478 721
Avskrivninger på immaterielle eiendeler	kr	0	0	0
Avskrivninger på driftsmidler	kr	3 453 863	3 977 383	4 364 048
Kostnad vedr. annen virksomhet	kr	177 055	228 421	317 165
Annen driftskostnad	kr	12 049 784	15 064 097	16 865 200
Sum driftskostnader	kr	74 371 525	83 487 290	98 815 164
Driftsresultat	kr	36 822 038	16 114 348	4 358 655
Finansinntekt	kr	1 293 108	1 489 952	2 395 950
Finanskostnad	kr	1 725 539	2 391 858	2 491 114
Netto finanskostnader	kr	-432 431	-901 906	-95 165
Ord. resultat før skattekostnad	kr	36 389 607	15 212 442	4 263 491

E.2.3. Balanseregnskap

Gjennomsnittstall per selskap - gruppe 1

Eiendeler:		2010	2011	2012
Immaterielle eiendeler	kr	13 627 114	15 103 760	18 891 990
Tomter, bygninger og annen fast eiendom	kr	2 964 874	4 681 735	4 128 755
Oppdrettsutstyr og båter	kr	13 109 783	16 933 890	18 464 997
Driftsløsøre	kr	3 323 473	3 035 095	2 858 082
Sum varige driftsmidler	kr	19 398 130	24 650 719	25 451 834
Finansielle anleggsmidler	kr	10 723 271	11 917 560	14 505 689
Sum anleggsmidler	kr	43 748 516	51 672 038	58 849 513
Varer	kr	43 936 854	51 511 001	57 203 070
Fordringer og investeringer	kr	18 371 399	13 317 741	19 866 047
Bankinnskudd og kontanter	kr	17 166 365	9 713 132	4 403 254
Sum omløpsmidler	kr	79 474 619	74 541 873	81 472 370
Sum eiendeler	kr	123 223 135	126 213 911	140 321 883

E.2.3. Balanseregnskap

Gjennomsnittstall per selskap - gruppe 1

		2010	2011	2012
Egenkapital og gjeld:				
Sum egenkapital	kr	59 326 381	58 920 972	59 407 080
Avsetning for forpliktelser	kr	12 621 540	12 712 896	12 277 364
Annen langsiktig gjeld	kr	20 092 609	20 315 724	29 548 585
Kortsiktig gjeld	kr	31 182 604	34 264 318	39 088 854
Sum gjeld	kr	63 896 753	67 292 939	80 914 803
Sum egenkapital og gjeld	kr	123 223 135	126 213 911	140 321 883

E.2.4. Salg og andre lønnsomhetsmål

Gjennomsnittstall per selskap - gruppe 1

		2010	2011	2012
Solgt mengde av laks	kg	3 122 489	3 332 491	4 053 853
Solgt mengde av regnbueørret	kg	361 424	432 038	529 725
Produksjon av fisk	kg	3 457 110	4 076 491	4 627 027
Produksjon per årsverk	kg	404 661	446 494	458 998
Antall årsverk		8,5	9,1	10,1
Fôrfaktor (økonomisk)		1,31	1,24	1,22
Fôrpris per kilo	kr	8,29	8,89	8,95
Salgspris per kilo solgt laks	kr	31,36	26,20	21,75
Salgspris per kilo solgt regnbueørret	kr	31,41	24,73	21,46
Salgspris per kilo solgt fisk (laks og regnb.ørret)	kr	31,36	26,03	21,72
Produksjonsverdi	kr	112 570 137	106 046 699	103 515 303
Produksjonsverdi per årsverk	kr	13 176 530	11 615 192	10 268 648

E.2.5. Beregnede nøkkeltall

Gjennomsnittstall per selskap - gruppe 1

		2010	2011	2012
Total rentabilitet	%	30,9	13,9	4,8
Driftsmargin	%	33,1	16,2	4,2
Overskuddsgrad	%	33,9	16,6	6,5
Likviditetsgrad 1	%	254,9	217,5	208,4
Likviditetsgrad 2	%	114,0	67,2	62,1
Rentedekningsgrad	%	2 208,9	736,0	271,1
Egenkapitalandel	%	48,1	46,7	42,3
Andel kortsiktig gjeld	%	25,3	27,1	27,9
Andel langsiktig gjeld	%	26,5	26,2	29,8

E.2.6. Beregnede kostnader per kilo produsert fisk

Gjennomsnittstall per selskap - gruppe 1

		2010	2011	2012
Smoltkostnad per kilo	kr	2,66	2,53	2,60
Fôrkostnad per kilo	kr	10,85	11,03	10,94
Forsikringskostnad per kilo	kr	0,19	0,16	0,14
Lønnskostnad per kilo	kr	1,53	1,45	1,40
Avskrivninger per kilo	kr	1,00	0,98	0,94
Annen driftskostnad per kilo	kr	3,11	3,40	2,99
Netto finanskostnad per kilo	kr	0,13	0,22	0,02
Produksjonskostnad per kilo	kr	19,46	19,77	19,04
Slaktekostnad inkl. fraktkostnad per kilo	kr	2,70	2,55	2,47
Sum kostnad per kilo	kr	22,16	22,32	21,51

E3. Matfiskproduksjon - resultat etter størrelse - gruppe 2 (mellomstore selskap)

E.3.1. Utvalg

		2010	2011	2012
Antall selskap i undersøkelsen	stk	9	9	8
Antall konsern i undersøkelsen	stk	6	4	7
Antall tillatelser i undersøkelsen	stk	56	60	70
Gj. antall tillatelser per konsern	stk	9,3	15,0	10,0

E.3.2. Resultatregnskap

Gjennomsnittstall per selskap - gruppe 2

		2010	2011	2012
Salgsinntekt av laks	kr	189 878 426	205 818 231	244 616 931
Salgsinntekt av regnbueørret	kr	13 210 100	14 068 228	18 504 111
Forsikringsutbetaling	kr	0	185 404	0
Annen driftsinntekt	kr	1 183 257	6 478 587	16 124 852
Sum driftsinntekter	kr	204 271 782	226 550 449	279 245 894
Smoltkostnad	kr	17 446 168	22 584 742	28 036 382
Fôrkostnad	kr	70 300 784	104 742 094	129 622 544
Forsikringskostnad (fisk)	kr	1 011 695	1 101 053	1 389 023
Slaktekostnad inkl. fraktkostnad	kr	18 772 622	23 096 613	33 021 479
Beholdningsendring fisk og varer (+/-)	kr	7 938 076	14 800 157	3 944 883
Lønnskostnader	kr	8 402 573	12 255 486	15 738 449
Avskrivninger på immateielle eiendeler	kr	0	0	0
Avskrivninger på driftsmidler	kr	4 187 412	6 676 514	12 135 502
Kostnad vedr. annen virksomhet	kr	582 389	601 511	0
Annen driftskostnad	kr	22 112 884	29 444 133	45 126 431
Sum driftskostnader	kr	134 878 451	185 701 989	261 124 926
Driftsresultat	kr	69 393 331	40 848 460	18 120 967
Finansinntekt	kr	2 872 439	4 124 082	2 876 569
Finanskostnad	kr	5 442 557	6 837 583	7 092 548
Netto finanskostnader	kr	-2 570 118	-2 713 500	-4 215 979
Ord. resultat før skattekostnad	kr	66 823 214	38 134 960	13 904 988

E.3.3. Balanseregnskap

Gjennomsnittstall per selskap - gruppe 2

Eiendeler:		2010	2011	2012
Immaterielle eiendeler	kr	24 824 659	29 555 942	49 548 896
Tomter, bygninger og annen fast eiendom	kr	585 044	2 418 472	8 239 066
Oppdrettsutstyr og båter	kr	18 581 051	34 413 689	46 679 102
Driftsløsøre	kr	1 402 674	1 266 254	2 264 390
Sum varige driftsmidler	kr	20 568 770	38 098 415	57 182 558
Finansielle anleggsmidler	kr	24 614 921	60 278 950	19 431 869
Sum anleggsmidler	kr	70 008 350	127 933 307	126 163 323
Varer	kr	87 708 217	115 114 134	146 611 171
Fordringer og investeringer	kr	38 198 328	37 080 818	48 373 622
Bankinnskudd og kontanter	kr	4 981 382	3 210 683	1 735 347
Sum omløpsmidler	kr	130 887 926	155 405 635	196 720 140
Sum eiendeler	kr	200 896 276	283 338 942	322 883 463

E.3.3. Balanseregnskap

Gjennomsnittstall per selskap - gruppe 2

Egenkapital og gjeld:		2010	2011	2012
Sum egenkapital	kr	75 757 681	106 613 684	132 669 425
Avsetning for forpliktelser	kr	20 965 731	29 165 930	32 763 669
Annen langsiktig gjeld	kr	34 777 966	80 072 956	70 976 758
Kortsiktig gjeld	kr	69 394 898	67 486 371	86 473 612
Sum gjeld	kr	125 138 595	176 725 258	190 214 039
Sum egenkapital og gjeld	kr	200 896 276	283 338 942	322 883 463

E.3.4. Salg og andre lønnsomhetsmål

Gjennomsnittstall per selskap - gruppe 2

		2010	2011	2012
Solgt mengde av laks	kg	6 372 681	8 107 249	11 001 257
Solgt mengde av regnbueørret	kg	378 505	514 160	771 140
Produksjon av fisk	kg	6 456 095	9 129 013	11 475 380
Produksjon per årsverk	kg	478 702	431 201	464 074
Antall årsverk		13,5	21,2	24,7
Fôrfaktor (økonomisk)		1,27	1,25	1,21
Fôrpris per kilo	kr	8,54	9,20	9,34
Salgspris per kilo solgt laks	kr	29,80	25,39	22,24
Salgspris per kilo solgt regnbueørret	kr	34,90	27,36	24,00
Salgspris per kilo solgt fisk (laks og regnbueørret)	kr	30,08	25,50	22,35
Produksjonsverdi	kr	211 026 602	234 686 615	267 065 925
Produksjonsverdi per årsverk	kr	15 647 054	11 085 229	10 800 361

E.3.5. Beregnede nøkkeltall

Gjennomsnittstall per selskap - gruppe 2

		2010	2011	2012
Total rentabilitet	%	36,0	15,9	6,5
Driftsmargin	%	34,0	18,0	6,5
Overskuddsgrad	%	34,2	19,2	7,9
Likviditetsgrad 1	%	188,6	230,3	227,5
Likviditetsgrad 2	%	62,2	59,7	57,9
Rentedekningsgrad	%	1 327,8	657,7	296,1
Egenkapitalandel	%	37,7	37,6	41,1
Andel kortsiktig gjeld	%	34,5	23,8	26,8
Andel langsiktig gjeld	%	27,7	38,6	32,1

E.3.6. Beregnede kostnader per kilo produsert fisk

Gjennomsnittstall per selskap - gruppe 2

		2010	2011	2012
Smoltkostnad per kilo	kr	2,70	2,47	2,44
Fôrkostnad per kilo	kr	10,89	11,47	11,30
Forsikringskostnad per kilo	kr	0,16	0,12	0,12
Lønnskostnad per kilo	kr	1,30	1,34	1,37
Avskrivninger per kilo	kr	0,65	0,73	1,06
Annen driftskostnad per kilo	kr	3,33	2,58	2,53
Netto finanskostnad per kilo	kr	0,40	0,30	0,37
Produksjonskostnad per kilo	kr	19,43	19,02	19,18
Slaktekostnad inkl. fraktkostnad per kilo	kr	2,91	2,53	2,88
Sum kostnad per kilo	kr	22,34	21,55	22,06

E4. Matfiskproduksjon - resultat etter størrelse - gruppe 3 (store selskap)

E.4.1. Utvalg

		2010	2011	2012
Antall selskap i undersøkelsen	stk	27	30	30
Antall konsern i undersøkelsen	stk	9	9	7
Antall tillatelser i undersøkelsen	stk	394	414	367
Gj. antall tillatelser per konsern	stk	43,8	46,0	52,4

E.4.2. Resultatregnskap

Gjennomsnittstall per selskap - gruppe 3

		2010	2011	2012
Salgsinntekt av laks	kr	458 543 280	396 862 254	360 305 796
Salgsinntekt av regnbueørret	kr	33 235 323	27 306 245	29 298 881
Forsikringsutbetaling	kr	702 378	379 644	149 256
Annen driftsinntekt	kr	25 134 119	19 543 544	30 879 012
Sum driftsinntekter	kr	517 615 100	444 091 687	420 632 944
Smoltkostnad	kr	34 210 098	36 824 652	32 421 417
Fôrkostnad	kr	164 925 483	188 552 606	184 056 194
Forsikringskostnad (fisk)	kr	1 962 030	2 195 050	1 868 169
Slaktekostnad inkl. fraktkostnad	kr	43 284 762	43 449 450	46 906 428
Beholdningsendring fisk og varer (+/-)	kr	18 267 668	28 940 136	17 213 119
Lønnskostnader	kr	27 303 956	29 531 316	28 357 718
Avskrivninger på immateielle eiendeler	kr	0	0	-346 614
Avskrivninger på driftsmidler	kr	19 753 947	20 710 664	21 713 348
Kostnad vedr. annen virksomhet	kr	8 615 917	6 387 573	9 377 043
Annen driftskostnad	kr	67 173 570	73 088 914	81 916 378
Sum driftskostnader	kr	348 962 095	371 800 090	389 056 962
Driftsresultat	kr	168 653 005	72 291 597	31 575 982
Finansinntekter	kr	7 522 382	9 272 738	6 858 321
Finanskostnader	kr	12 951 470	12 043 268	11 810 967
Netto finanskostnader	kr	-5 429 088	-2 770 530	-4 952 646
Ord. resultat før skattekostnad	kr	163 223 917	69 521 067	26 623 336

E.4.3. Balanseregnskap

Gjennomsnittstall per selskap - gruppe 3

Eiendeler:		2010	2011	2012
Immaterielle eiendeler	kr	120 232 396	112 962 222	107 030 403
Tomter, bygninger og annen fast eiendom	kr	22 214 751	27 187 502	33 446 173
Oppdrettsutstyr og båter	kr	83 617 655	103 117 647	92 606 213
Driftsløsøre	kr	16 433 870	11 227 573	8 572 948
Sum varige driftsmidler	kr	122 266 276	141 532 722	134 625 334
Finansielle anleggsmidler	kr	86 838 273	63 041 030	53 925 789
Sum anleggsmidler	kr	329 336 945	317 535 974	295 581 525
Varer	kr	217 674 561	232 662 076	227 557 614
Fordringer og investeringer	kr	184 593 985	187 734 328	222 955 161
Bankinnskudd og kontanter	kr	54 232 561	19 649 954	6 955 621
Sum omløpsmidler	kr	456 501 107	440 046 359	457 468 396
Sum eiendeler	kr	785 838 053	757 582 333	753 049 922

E.4.3. Balanseregnskap

Gjennomsnittstall per selskap - gruppe 3

		2010	2011	2012
Egenkapital og gjeld				
Sum egenkapital	kr	284 648 628	258 285 148	217 757 530
Avsetning for forpliktelser	kr	62 619 077	69 913 121	63 259 405
Annen langsiktig gjeld	kr	161 800 376	180 300 301	169 190 702
Kortsiktig gjeld	kr	276 769 971	249 083 763	302 842 285
Sum gjeld	kr	501 189 424	499 297 186	535 292 392
Sum egenkapital og gjeld	kr	785 838 053	757 582 333	753 049 922

E.4.4. Salg og andre lønnsomhetsmål

Gjennomsnittstall per selskap - gruppe 3

		2010	2011	2012
Solgt mengde av laks	kg	14 464 965	15 424 806	15 237 901
Solgt mengde av regnbueørret	kg	1 062 787	1 016 460	1 257 685
Produksjon av fisk	kg	14 926 244	17 221 294	17 150 519
Produksjon per årsverk	kg	340 690	382 307	401 482
Antall årsverk		43,8	45,0	42,7
Fôrfaktor (økonomisk)		1,38	1,24	1,21
Fôrpris per kilo	kr	8,02	8,82	8,87
Salgspris per kilo solgt laks	kr	31,70	25,73	23,65
Salgspris per kilo solgt regnbueørret	kr	31,27	26,86	23,30
Salgspris per kilo solgt fisk (laks og regnbueørret)	kr	31,67	25,80	23,62
Produksjonsverdi	kr	510 046 270	453 108 635	406 817 795
Produksjonsverdi per årsverk	kr	11 641 742	10 058 873	9 523 334

E.4.5. Beregnede nøkkeltall

Gjennomsnittstall per selskap - gruppe 3

		2010	2011	2012
Total rentabilitet	%	22,4	10,8	5,1
Driftsmargin	%	32,6	16,3	7,5
Overskuddsgrad	%	34,5	18,0	9,4
Likviditetsgrad 1	%	164,9	176,7	151,1
Likviditetsgrad 2	%	86,3	83,3	75,9
Rentedekningsgrad	%	1 360,3	677,3	325,4
Egenkapitalandel	%	36,2	34,1	28,9
Andel kortsiktig gjeld	%	35,2	32,9	40,2
Andel langsiktig gjeld	%	28,6	33,0	30,9

E.4.6. Beregnede kostnader per kilo produsert fisk

Gjennomsnittstall per selskap - gruppe 3

		2010	2011	2012
Smoltkostnad per kilo	kr	2,29	2,14	1,89
Fôrkostnad per kilo	kr	11,05	10,95	10,73
Forsikringskostnad per kilo	kr	0,13	0,13	0,11
Lønnskostnad per kilo	kr	1,83	1,71	1,65
Avskrivninger per kilo	kr	1,32	1,20	1,27
Annen driftskostnad per kilo	kr	3,39	3,48	3,52
Netto finanskostnad per kilo	kr	0,36	0,16	0,29
Produksjonskostnad per kilo	kr	20,38	19,77	19,46
Slaktekostnad inkl. fraktkostnad per kilo	kr	2,90	2,52	2,73
Sum kostnad per kilo	kr	23,28	22,30	22,20

E5. Matfiskproduksjon - spredningstabeller

E.5.1. Produksjonskostnader per kilo for hvert enkelt selskap, plassering i utvalget, samt ulike spredningsmål i 2012

Plass	Kroner	Plass	Kroner	Plass	Kroner	Spredningsmål	Prod. kostn. per kilo
1.	9,72	41.	18,88	81.	23,25	Gjennomsnitt	19,31
2.	10,97	42.	18,93	82.	23,28	Minimum	9,72
3.	12,32	43.	19,12	83.	23,52	Maksimum	27,23
4.	12,35	44.	19,17	84.	23,53	Standardavvik	3,24
5.	14,38	45.	19,29	85.	24,04	Std/gj.snitt	0,17
6.	14,76	46.	19,51	86.	24,27		
7.	14,93	47.	19,52	87.	24,41		
8.	15,04	48.	19,60	88.	24,43		
9.	15,49	49.	19,75	89.	24,46		
10.	15,66	50.	19,78	90.	24,49		
11.	15,81	51.	19,81	91.	24,63		
12.	16,02	52.	20,20	92.	24,67		
13.	16,23	53.	20,30	93.	24,92		
14.	16,25	54.	20,35	94.	27,23		
15.	16,35	55.	20,38				
16.	16,39	56.	20,43				
17.	16,40	57.	20,47				
18.	16,74	58.	20,55				
19.	17,09	59.	20,59				
20.	17,23	60.	20,63				
21.	17,24	61.	20,64				
22.	17,28	62.	20,67				
23.	17,30	63.	20,77				
24.	17,59	64.	20,94				
25.	17,67	65.	20,97				
26.	17,77	66.	20,97				
27.	17,79	67.	21,04				
28.	17,79	68.	21,06				
29.	17,83	69.	21,12				
30.	17,83	70.	21,18				
31.	17,99	71.	21,24				
32.	18,06	72.	21,26				
33.	18,09	73.	21,54				
34.	18,14	74.	21,67				
35.	18,27	75.	22,03				
36.	18,56	76.	22,12				
37.	18,60	77.	22,17				
38.	18,76	78.	22,37				
39.	18,80	79.	22,51				
40.	18,84	80.	23,14				

E.5.2. Økonomisk fôrfaktor for hvert enkelt selskap, plassering i utvalget, samt ulike spredningsmål i 2012

Plass	Faktor	Plass	Faktor	Plass	Faktor	Spredningsmål	Økonomisk fôrfaktor
1.	0,43	41.	1,19	81.	1,35	Gjennomsnitt	1,21
2.	0,87	42.	1,21	82.	1,36	Minimum	0,42
3.	0,88	43.	1,21	83.	1,36	Maksimum	1,67
4.	0,93	44.	1,21	84.	1,37	Standardavvik	0,16
5.	0,95	45.	1,22	85.	1,39	Std/gj.snitt	0,14
6.	0,99	46.	1,22	86.	1,40		
7.	1,02	47.	1,23	87.	1,43		
8.	1,03	48.	1,23	88.	1,43		
9.	1,04	49.	1,24	89.	1,46		
10.	1,06	50.	1,24	90.	1,47		
11.	1,07	51.	1,24	91.	1,50		
12.	1,08	52.	1,24	92.	1,51		
13.	1,09	53.	1,26	93.	1,58		
14.	1,10	54.	1,26	94.	1,70		
15.	1,10	55.	1,26				
16.	1,10	56.	1,27				
17.	1,11	57.	1,28				
18.	1,11	58.	1,28				
19.	1,12	59.	1,28				
20.	1,13	60.	1,28				
21.	1,13	61.	1,28				
22.	1,14	62.	1,29				
23.	1,15	63.	1,30				
24.	1,15	64.	1,30				
25.	1,15	65.	1,30				
26.	1,16	66.	1,30				
27.	1,16	67.	1,31				
28.	1,16	68.	1,31				
29.	1,17	69.	1,31				
30.	1,17	70.	1,32				
31.	1,17	71.	1,32				
32.	1,17	72.	1,32				
33.	1,17	73.	1,32				
34.	1,17	74.	1,32				
35.	1,17	75.	1,33				
36.	1,17	76.	1,33				
37.	1,17	77.	1,33				
38.	1,17	78.	1,34				
39.	1,18	79.	1,34				
40.	1,18	80.	1,35				

E.5.3. Driftsmargin for hvert enkelt selskap, plassering i utvalget, samt ulike spredningsmål i 2012

Plass.	Prosent	Plass.	Prosent	Plass.	Prosent	Spredningsmål	Driftsmargin
1.	21,0	41.	7,0	81.	-2,9	Gjennomsnitt	6,50
2.	20,9	42.	6,8	82.	-3,0	Minimum	-88,70
3.	19,0	43.	6,6	83.	-3,1	Maksimum	20,95
4.	18,4	44.	6,4	84.	-4,0	Standardavvik	11,96
5.	17,2	45.	6,0	85.	-4,2	Std/gj.snitt	1,84
6.	15,3	46.	5,8	86.	-4,3		
7.	14,9	47.	5,8	87.	-5,1		
8.	14,9	48.	5,7	88.	-6,1		
9.	14,4	49.	5,0	89.	-6,4		
10.	14,3	50.	5,0	90.	-6,5		
11.	13,8	51.	5,0	91.	-8,1		
12.	13,7	52.	4,9	92.	-8,7		
13.	13,6	53.	4,8	93.	-11,7		
14.	13,3	54.	4,7	94.	-88,7		
15.	13,1	55.	4,5				
16.	12,8	56.	3,7				
17.	11,8	57.	3,3				
18.	11,3	58.	3,3				
19.	11,1	59.	3,1				
20.	11,1	60.	3,1				
21.	10,6	61.	2,9				
22.	10,2	62.	2,7				
23.	9,9	63.	2,0				
24.	9,8	64.	1,7				
25.	9,8	65.	1,7				
26.	9,7	66.	1,6				
27.	9,7	67.	1,5				
28.	9,7	68.	1,4				
29.	9,6	69.	0,2				
30.	9,6	70.	-0,1				
31.	9,6	71.	-0,3				
32.	8,8	72.	-0,5				
33.	8,7	73.	-0,8				
34.	8,3	74.	-0,9				
35.	8,3	75.	-1,0				
36.	8,2	76.	-1,0				
37.	8,1	77.	-1,8				
38.	7,7	78.	-2,0				
39.	7,4	79.	-2,4				
40.	7,0	80.	-2,6				

E6. Matfiskproduksjon - resultat per tillatelse for hele landet

E.6.1. Utvalg

		2010	2011	2012
Antall selskap i utvalget	stk	101	92	94
Antall tillatelser i utvalget	stk	670	657	634
Gj. antall tillatelser per selskap	stk	6,6	7,1	6,7
Antall tillatelser i drift (populasjonen) ¹⁾	stk	974	998	996

1) Kilde: Fiskeridirektoratets foreløpige statistikk for akvakultur

E.6.2. Resultatregnskap

Gjennomsnittstall per tillatelse - hele landet

		2010	2011	2012
Salgsinntekt av laks	kr	30 528 249	27 985 330	27 924 274
Salgsinntekt av regnbueørret	kr	2 618 276	2 301 359	2 623 793
Forsikringsutbetaling	kr	71 600	31 654	31 553
Annen driftsinntekt	kr	1 172 376	1 098 083	1 960 900
Sum driftsinntekter	kr	34 390 500	31 416 425	32 540 520
Smoltkostnad	kr	2 503 592	2 824 014	2 952 058
Førkostnad	kr	11 229 098	13 672 396	14 817 419
Forsikringskostnad (fisk)	kr	156 773	168 053	164 229
Slaktekostnad inkl. fraktkostnad	kr	2 902 798	3 137 677	3 644 928
Beholdningsendring fisk og varer (+/-)	kr	1 163 248	2 172 845	1 215 211
Lønnskostnader	kr	1 727 956	1 994 340	2 112 693
Avskrivninger på immaterielle eiendeler	kr	0	0	-16 401
Avskrivninger på driftsmidler	kr	1 187 380	1 358 006	1 566 043
Kostnad vedr. annen virksomhet	kr	372 209	318 337	471 723
Annen driftskostnad	kr	4 173 042	4 955 954	5 935 259
Sum driftskostnader	kr	23 089 600	26 255 931	30 432 740
Driftsresultat	kr	11 300 901	5 160 494	2 107 779
Finansinntekt	kr	467 177	600 101	572 453
Finanskostnad	kr	762 437	836 537	868 410
Netto finanskostnader	kr	-295 260	-236 436	-236 436
Ord. Resultat før skattekostnad	kr	11 005 640	4 924 058	4 924 058

E.6.3. Balanseregnskap

Gjennomsnittstall per tillatelse - hele landet

Eiendeler		2010	2011	2012
Immaterielle eiendeler	kr	6 948 446	6 781 384	7 358 446
Tomter, bygninger og annen fast eiendom	kr	1 190 717	1 652 242	2 051 274
Oppdrettsutstyr og båter	kr	4 891 107	6 546 041	6 601 986
Driftsløsøre	kr	1 003 529	774 861	686 682
Sum varige driftsmidler	kr	7 085 353	8 973 144	9 339 942
Finansielle anleggsmidler	kr	4 870 418	4 665 711	4 078 150
Sum anleggsmidler	kr	18 904 218	20 420 239	20 776 538
Varer	kr	14 212 661	16 356 123	17 670 331
Fordringer og investeringer	kr	9 734 274	10 154 638	12 915 051
Bankinnskudd og kontanter	kr	3 917 799	1 724 796	739 958
Sum omløpsmidler	kr	27 864 734	28 235 557	31 325 340
Sum eiendeler	kr	46 768 952	48 655 796	52 101 878

E.6.3. Balanseregnskap

Gjennomsnittstall per tillatelse - hele landet

		2010	2011	2012
Egenkapital og eiendeler				
Sum egenkapital	kr	18 691 861	18 007 442	17 225 359
Avsetning for forpliktelseser	kr	4 029 562	4 617 459	4 491 205
Annen langsiktig gjeld	kr	8 936 763	10 968 644	11 511 445
Kortsiktig gjeld	kr	15 110 765	15 062 251	18 873 870
Sum gjeld	kr	28 077 091	30 648 354	34 876 519
Sum gjeld og egenkapital	kr	46 768 952	48 655 796	52 101 878

E.6.4. Salg og andre lønnsomhetsmål

Gjennomsnittstall per tillatelse - hele landet

		2010	2011	2012
Solgt mengde av laks	kg	971 448	1 084 218	1 217 923
Solgt mengde av regnbueørret	kg	82 977	88 309	116 032
Produksjon av fisk	kg	1 023 620	1 240 265	1 365 035
Produksjon per årsverk	kg	368 801	402 238	423 426
Antall årsverk		2,8	3,1	3,2
Fôrfaktor (økonomisk)		1,35	1,24	1,21
Fôrpris per kilo	kr	8,15	8,88	8,94
Salgspris per kilo solgt laks	kr	31,43	25,81	22,93
Salgspris per kilo solgt regnbueørret	kr	31,55	26,06	22,61
Salgspris per kilo solgt fisk (laks og regnbueørret)	kr	31,44	25,83	22,90
Produksjonsverdi	kr	34 309 773	32 459 534	31 763 278
Produksjonsverdi per årsverk	kr	12 361 489	10 527 156	9 852 789

E.6.5. Beregnede nøkkeltall

Gjennomsnittstall per tillatelse - hele landet

		2010	2011	2012
Total rentabilitet	%	25,2	11,8	5,1
Driftsmargin	%	32,9	16,4	6,5
Overskuddsgrad	%	34,3	17,7	8,4
Likviditetsgrad 1	%	184,4	187,5	166,0
Likviditetsgrad 2	%	90,3	78,9	72,3
Rentedekningsgrad	%	1 543,5	688,6	308,6
Egenkapitalandel	%	40,0	37,0	33,1
Andel kortsiktig gjeld	%	32,3	31,0	36,2
Andel langsiktig gjeld	%	27,7	32,0	30,7

E.6.6. Beregnede kostnader per kilo produsert fisk

Gjennomsnittstall per tillatelse - hele landet

		2010	2011	2012
Smoltkostnad per kilo	kr	2,45	2,28	2,16
Fôrkostnad per kilo	kr	10,97	11,02	10,85
Forsikringskostnad per kilo	kr	0,15	0,14	0,12
Lønnskostnad per kilo	kr	1,69	1,61	1,55
Avskrivninger per kilo	kr	1,16	1,09	1,15
Annen driftskostnad per kilo	kr	3,30	3,37	3,26
Netto finanskostnad per kilo	kr	0,29	0,19	0,22
Produksjonskostnad per kilo	kr	20,00	19,70	19,31
Slaktekostnad inkl. fraktkostnad per kilo	kr	2,84	2,53	2,67
Sum kostnad per kilo	kr	22,84	22,23	21,98

E7. Settefiskproduksjon - resultater per selskap for hele landet

E.7.1. Utvalg

		2010	2011	2012
Antall selskaper i undersøkelsen	stk	85	89	83
Antall tillatelser i undersøkelsen	stk	128	163	151
Gj. antall tillatelser per selskap	stk	1,5	1,8	1,8
Antall tillatelser i drift (populasjonen) ¹⁾	stk	201	202	197

1) Kilde: Fiskeridirektoratets foreløpige statistikk for akvakultur

E.7.2. Resultatregnskap

Gjennomsnittstall per selskap - Hele landet

		2010	2011	2012
Salgsinntekt av smolt	kr	19 484 808	28 621 827	30 286 727
Salgsinntekt av yngel	kr	1 574 921	1 690 092	1 491 023
Salgsinntekt av rogn	kr	595 891	919 869	1 344 461
Forsikringsutbetalinger	kr	127 678	195 183	283 611
Annen driftsinntekt	kr	245 915	257 735	281 669
Sum driftsinntekter	kr	22 029 213	31 684 707	33 687 490
Rogn/yngelkostnad	kr	3 344 895	3 971 960	4 446 351
Förkostnad	kr	2 341 418	4 573 783	4 641 995
Forsikringskostnad	kr	253 195	319 709	323 905
Vaksinasjonskostnad	kr	2 886 690	4 431 778	4 442 133
Beholdningsendring (+/-)	kr	618 221	1 401 808	1 180 891
Lønnskostnad	kr	3 835 660	5 514 697	6 264 273
Avskrivninger på immaterielle eiendeler	kr	0	0	0
Avskrivninger på driftsmidler	kr	1 529 657	2 295 960	2 751 608
Elektrisitetskostnad	kr	1 056 088	1 493 496	1 331 755
Annen driftskostnad	kr	3 924 222	5 286 429	5 603 621
Sum driftskostnader	kr	18 553 604	26 486 004	28 624 749
Driftsresultat	kr	3 475 609	5 198 703	5 062 741
Finansinntekter	kr	558 527	724 807	584 190
Finanskostnader	kr	807 881	1 106 340	1 155 036
Netto finansposter	kr	-249 354	-381 533	-570 846
Ord. resultat før skattekostnad	kr	3 226 255	4 817 170	4 491 895

E.7.3. Balanseregnskap

Gjennomsnittstall per selskap - Hele landet

Eiendeler		2010	2011	2012
Immaterielle eiendeler	kr	413 284	545 920	656 702
Bygninger og annen fast eiendom	kr	11 262 762	15 024 374	15 795 070
Produksjonsutstyr	kr	8 322 555	10 478 279	13 027 624
Driftsløsøre	kr	500 340	2 324 425	1 082 101
Sum varige driftsmidler	kr	20 085 657	27 827 077	29 904 795
Finansielle anleggsmidler	kr	1 295 976	1 828 200	1 461 158
Sum anleggsmidler	kr	21 794 918	30 201 198	32 022 656
Varer	kr	8 122 680	10 276 091	10 848 832
Fordringer og investeringer	kr	4 595 849	4 199 831	3 707 236
Kontanter og bankinnskudd	kr	3 348 132	3 242 405	4 799 714
Sum omløpsmidler	kr	16 066 661	17 718 327	19 355 782
Sum eiendeler	kr	37 861 579	47 919 524	51 378 437

E.7.3. Balanseregnskap

Gjennomsnittstall per selskap - Hele landet

Egenkapital og Gjeld		2010	2011	2012
Egenkapital	kr	12 236 021	15 585 114	16 553 697
Avsetning for forpliktelse	kr	2 160 514	2 824 755	2 993 341
Annen langsiktig gjeld	kr	9 747 633	14 185 694	18 543 719
Kortsiktig gjeld	kr	13 717 411	15 323 961	13 287 681
Sum gjeld	kr	25 625 558	32 334 411	34 824 741
Sum gjeld og egenkapital	kr	37 861 579	47 919 524	51 378 437

E.7.4. Salg og andre lønnsomhetsmål

Gjennomsnittstall per selskap - Hele landet

		2010	2011	2012
Salg av smolt	stk	2 212 399	3 269 934	3 176 929
Salg av yngel	stk	579 047	643 258	563 892
Salg av fisk (yngel og smolt)	stk	2 791 446	3 913 193	3 740 820
Andel yngel av totalt salg	%	20,7	16,4	15,1
Salg av rogn	stk	1 193 337	1 709 764	2 631 940
Antall årsverk		6,8	9,2	9,6
Salg av fisk per årsverk	stk	412 957	427 220	389 698
Salgspris per stk solgt smolt	kr	8,81	8,75	9,53
Salgspris per stk solgt yngel	kr	2,72	2,63	2,64
Salgspris per stk solgt yngel og smolt	kr	7,54	7,75	8,49
Produksjonsverdi	kr	22 273 840	32 633 597	34 303 102
Produksjonsverdi per årsverk	kr	3 295 119	3 562 751	3 573 509

E.7.5. Beregnede nøkkeltall

Gjennomsnittstall per selskap - Hele landet

		2010	2011	2012
Totalrentabilitet	%	10,7	12,4	11,0
Driftsmargin	%	15,8	16,4	15,0
Overskuddsgrad	%	18,1	18,2	16,5
Likviditetsgrad 1	%	117,1	115,6	145,7
Likviditetsgrad 2	%	57,9	48,6	64,0
Rentedekningsgrad	%	499,3	535,4	488,9
Egenkapitalandel	%	32,3	32,5	32,2
Andel av kortsiktig gjeld	%	36,2	32,0	25,9
Andel av langsiktig gjeld	%	31,5	35,5	41,9

E.7.6. Beregnede kostnader per stk solgt fisk (smolt og yngel)

Gjennomsnittstall per selskap - Hele landet

		2010	2011	2012
Rogn og yngelkostnad per stk	kr	1,20	1,02	1,19
Førkostnad per stk	kr	0,84	1,17	1,24
Forsikringskostnad per stk	kr	0,09	0,08	0,09
Vaksinasjonskostnad per stk	kr	1,03	1,13	1,19
Lønnskostnad per stk	kr	1,37	1,41	1,67
Avskrivninger per stk	kr	0,55	0,59	0,74
Elektrisitetskostnad per stk	kr	0,38	0,38	0,36
Annen driftskostnad per stk	kr	1,41	1,35	1,50
Netto finanskostnad per stk	kr	0,09	0,10	0,15
Produksjonskostnader per stk	kr	6,96	7,22	8,12

E8. Settefiskproduksjon - resultater etter produksjonsform, selskap uten yngelsalg

E.8.1. Utvalg

		2010	2011	2012
Antall selskaper i undersøkelsen	stk	50	50	53
Antall tillatelser i undersøkelsen	stk	70	70	74
Gj. antall tillatelser per selskap	stk	1,4	1,4	1,4

E.8.2. Resultatregnskap

Gjennomsnittstall per selskap - selskap uten yngelsalg

		2010	2011	2012
Salgsinntekt av smolt	kr	17 255 751	18 723 272	22 139 966
Salgsinntekt av yngel	kr	0	0	0
Salgsinntekt av rogn	kr	964 249	897 547	368 929
Forsikringsutbetalinger	kr	180 970	290 762	137 557
Annen driftsinntekt	kr	246 787	237 332	153 112
Sum driftsinntekter	kr	18 647 757	20 148 912	22 799 563
Rogn/yngelkostnad	kr	3 028 651	3 015 718	3 763 199
Fôrkostnad	kr	1 953 189	2 230 365	2 559 677
Forsikringskostnad	kr	201 567	213 313	246 306
Vaksinasjonskostnad	kr	2 310 184	2 542 994	3 102 472
Beholdningsendring (+/-)	kr	554 989	1 187 050	1 168 966
Lønnskostnad	kr	3 287 536	3 545 043	3 785 256
Avskrivninger på immaterielle eiendeler	kr	0	0	0
Avskrivninger på driftsmidler	kr	1 496 097	1 636 448	1 957 899
Elektrisitetskostnad	kr	979 036	1 055 599	1 021 014
Annen driftskostnad	kr	3 271 018	4 364 199	4 409 373
Sum driftskostnader	kr	15 972 289	17 416 629	19 676 230
Driftsresultat	kr	2 675 468	2 732 283	3 123 333
Finansinntekter	kr	202 313	172 990	110 805
Finanskostnader	kr	868 602	930 523	877 385
Netto finansposter	kr	-666 290	-757 533	-766 580
Ord. Resultat før skattekostnad	kr	2 009 178	1 974 750	2 356 753

E.8.3. Balanseregnskap

Gjennomsnittstall per selskap - selskap uten yngelsalg

Eiendeler		2010	2011	2012
Immaterielle eiendeler	kr	498 237	405 025	651 166
Bygninger og annen fast eiendom	kr	12 506 829	11 334 361	12 165 352
Produksjonsutstyr	kr	7 577 327	5 445 487	9 639 774
Driftsløsøre	kr	267 385	2 610 101	967 642
Sum varige driftsmidler	kr	20 351 541	19 389 948	22 772 768
Finansielle anleggsmidler	kr	670 499	604 712	546 942
Sum anleggsmidler	kr	21 520 277	20 399 684	23 970 876
Varer	kr	7 298 223	8 876 190	10 245 953
Fordringer og investeringer	kr	3 830 347	2 935 193	2 903 131
Kontanter og bankinnskudd	kr	2 717 576	2 677 594	2 836 200
Sum omløpsmidler	kr	13 846 146	14 488 977	15 985 285
Sum eiendeler	kr	35 366 423	34 888 662	39 956 161

E.8.3. Balanseregnskap

Gjennomsnittstall per selskap - selskap uten yngelsalg

		2010	2011	2012
Gjeld og egenkapital				
Egenkapital	kr	10 010 983	10 186 224	13 891 189
Avsetning for forpliktelse	kr	1 637 284	1 794 969	2 263 514
Annen langsiktig gjeld	kr	13 547 946	11 940 946	13 340 287
Kortsiktig gjeld	kr	10 170 209	10 966 523	10 461 171
Sum gjeld	kr	25 355 440	24 702 437	26 064 972
Sum gjeld og egenkapital	kr	35 366 423	34 888 662	39 956 161

E.8.4. Salg og andre lønnsomhetsmål

Gjennomsnittstall per selskap - selskap uten yngelsalg

		2010	2011	2012
Salg av smolt	stk	1 908 939	2 009 623	2 267 021
Salg av yngel	stk	0	0	0
Salg av fisk (yngel og smolt)	stk	1 908 939	2 009 623	2 267 021
Andel yngel av totalt salg	%	0	0	0
Salg av rogn	stk	1 926 674	1 563 740	817 642
Antall årsverk		6,0	6,3	6,1
Salg av fisk per årsverk	stk	318 358	318 806	374 003
Salgspris per stk solgt smolt	kr	9,04	9,32	9,77
Salgspris per stk solgt yngel	kr	-	-	-
Salgspris per stk solgt yngel og smolt	kr	9,04	9,32	9,77
Produksjonsverdi	kr	18 774 989	20 807 869	23 677 861
Produksjonsverdi per årsverk	kr	3 131 148	3 300 950	3 906 265

E.8.5. Beregnede nøkkeltall

Gjennomsnittstall per selskap - selskap uten yngelsalg

		2010	2011	2012
Totalrentabilitet	%	8,1	8,3	8,1
Driftsmargin	%	14,3	13,6	13,7
Overskuddsgrad	%	15,3	14,0	13,7
Likvidetsgrad 1	%	136,1	132,1	152,8
Likvidetsgrad 2	%	64,4	51,2	54,9
Rentedekningsgrad	%	331,3	312,2	368,6
Egenkapitalandel	%	28,3	29,2	34,8
Andel av kortsiktig gjeld	%	28,8	31,4	26,2
Andel av langsiktig gjeld	%	42,9	39,4	39,1

E.8.6. Beregnede kostnader per stk solgt fisk

Gjennomsnittstall per selskap - selskap uten yngelsalg

		2010	2011	2012
Rogn og yngelkostnad per stk	kr	1,59	1,50	1,66
Fôrkostnad per stk	kr	1,02	1,11	1,13
Forsikringskostnad per stk	kr	0,11	0,11	0,11
Vaksinasjonskostnad per stk	kr	1,21	1,27	1,37
Lønnskostnad per stk	kr	1,72	1,76	1,67
Avskrivninger per stk	kr	0,78	0,81	0,86
Elektrisitetskostnad per stk	kr	0,51	0,53	0,45
Annen driftskostnad per stk	kr	1,71	2,17	1,95
Netto finanskostnad per stk	kr	0,35	0,38	0,34
Produksjonskostnader per stk	kr	9,01	9,63	9,53

E9. Settefiskproduksjon - resultater etter produksjonsform, selskap med yngelsalg

E.9.1. Utvalg

		2010	2011	2012
Antall selskaper i undersøkelsen	stk	35	39	30
Antall tillatelser i undersøkelsen	stk	58	93	77
Gj. antall tillatelser per selskap	stk	1,7	2,4	2,6

E.9.2. Resultatregnskap

Gjennomsnittstall per selskap - selskap med yngelsalg

		2010	2011	2012
Salgsinntekt av smolt	kr	22 669 176	41 312 283	44 679 338
Salgsinntekt av yngel	kr	3 824 808	3 856 877	4 125 162
Salgsinntekt av rogn	kr	69 665	948 487	3 067 900
Forsikringsutbetalinger	kr	51 548	72 647	541 641
Annen driftsinntekt	kr	244 669	283 893	508 787
Sum driftsinntekter	kr	26 859 865	46 474 188	52 922 828
Rogn/yngelkostnad	kr	3 796 673	5 197 910	5 653 254
Fôrkostnad	kr	2 896 030	7 578 164	8 320 756
Forsikringskostnad	kr	326 949	456 115	460 996
Vaksinasjonskostnad	kr	3 710 269	6 853 297	6 808 867
Beholdningsendring (+/-)	kr	708 551	1 677 139	1 201 959
Lønnskostnad	kr	4 618 695	8 039 895	10 643 869
Avskrivninger på immaterielle eiendeler	kr	0	0	0
Avskrivninger på driftsmidler	kr	1 577 601	3 141 488	4 153 829
Elektrisitetskostnad	kr	1 166 162	2 054 903	1 880 729
Annen driftskostnad	kr	4 857 369	6 468 775	7 713 459
Sum driftskostnader	kr	22 241 196	38 113 408	44 433 800
Driftsresultat	kr	4 618 668	8 360 780	8 489 028
Finansinntekter	kr	1 067 405	1 432 265	1 420 504
Finanskostnader	kr	721 136	1 331 747	1 645 553
Netto finansposter	kr	346 268	100 519	-225 050
Ord. resultat før skattekostnad	kr	4 964 937	8 461 299	8 263 979

E.9.3. Balanseregnskap

Gjennomsnittstall per selskap - selskap med yngelsalg

Eiendeler		2010	2011	2012
Immaterielle eiendeler	kr	296 474	715 824	666 132
Bygninger og annen fast eiendom	kr	9 552 170	19 474 096	21 979 036
Produksjonsutstyr	kr	9 347 243	16 547 234	18 799 518
Driftsløsøre	kr	820 654	1 979 933	1 277 104
Sum varige driftsmidler	kr	19 720 067	38 001 263	42 055 658
Finansielle anleggsmidler	kr	2 156 008	3 303 582	3 018 712
Sum anleggsmidler	kr	22 172 549	42 020 669	45 740 502
Varer	kr	9 256 308	11 964 207	11 875 957
Fordringer og investeringer	kr	5 648 415	5 724 836	5 077 193
Kontanter og bankinnskudd	kr	4 215 147	3 923 500	8 144 959
Sum omløpsmidler	kr	19 119 870	21 612 543	25 098 110
Sum eiendeler	kr	41 292 418	63 633 212	70 838 612

E.9.3. Balanseregnskap

Gjennomsnittstall per selskap - selskap med yngelsalg

		2010	2011	2012
Gjeld og egenkapital				
Egenkapital	kr	15 295 449	22 095 539	21 089 821
Avsetning for forpliktelse	kr	2 879 954	4 066 556	4 236 750
Annen langsiktig gjeld	kr	4 522 202	16 892 597	27 408 825
Kortsiktig gjeld	kr	18 594 813	20 578 519	18 103 215
Sum gjeld	kr	25 996 970	41 537 673	49 748 791
Sum gjeld og egenkapital	kr	41 292 418	63 633 212	70 838 612

E.9.4. Salg og andre lønnsomhetsmål

Gjennomsnittstall per selskap - selskap med yngelsalg

		2010	2011	2012
Salg av smolt	stk	2 645 914	4 885 718	4 784 433
Salg av yngel	stk	1 406 257	1 467 949	1 560 100
Salg av fisk (yngel og smolt)	stk	4 052 171	6 353 667	6 344 533
Andel yngel av totalt salg	%	34,7	23,1	24,6
Salg av rogn	stk	145 714	1 896 974	5 837 200
Antall årsverk		7,9	12,8	15,8
Salg av fisk per årsverk	stk	516 181	495 556	400 303
Salgspris per stk solgt smolt	kr	8,57	8,46	9,34
Salgspris per stk solgt yngel	kr	2,72	2,63	2,64
Salgspris per stk solgt yngel og smolt	kr	6,54	7,11	7,69
Produksjonsverdi	kr	27 272 200	47 794 786	53 074 359
Produksjonsverdi per årsverk	kr	3 474 039	3 727 770	3 348 681

E.9.5. Beregnede nøkkeltall+

Gjennomsnittstall per selskap - selskap med yngelsalg

		2010	2011	2012
Totalrentabilitet	%	13,8	15,4	14,0
Driftsmargin	%	17,2	18,0	16,0
Overskuddsgrad	&	20,8	20,5	18,7
Likviditetsgrad 1	%	102,8	105,0	138,6
Likviditetsgrad 2	%	53,0	46,9	73,0
Rentedekningsgrad	%	788,5	735,4	602,2
Egenkapitalandel	%	37,0	34,7	29,8
Andel av kortsiktig gjeld	%	45,0	32,3	25,6
Andel av langsiktig gjeld	%	17,9	32,9	44,7

E.9.6. Beregnede kostnader per stk solgt fisk

Gjennomsnittstall per selskap - selskap med yngelsalg

		2010	2011	2012
Rogn og yngelkostnad per stk	kr	0,94	0,82	0,89
Fôrkostnad per stk	kr	0,71	1,19	1,31
Forsikringskostnad per stk	kr	0,08	0,07	0,07
Vaksinasjonskostnad per stk	kr	0,92	1,08	1,07
Lønnskostnad per stk	kr	1,14	1,27	1,68
Avskrivninger per stk	kr	0,39	0,49	0,65
Elektrisitetskostnad per stk	kr	0,29	0,32	0,30
Annen driftskostnad per stk	kr	1,20	1,02	1,22
Netto finanskostnad per stk	kr	-0,09	-0,02	0,04
Produksjonskostnader per stk	kr	5,58	6,25	7,23

E10. Settefiskproduksjon - spredningstabeller

E.10.1. Salg av fisk (yngel og smolt) for hvert enkelt selskap, plassering i utvalget, samt ulike spredningsmål for salg av fisk i 2012

Plass.	Stk	Plass.	Stk	Plass.	Stk	Spredningsmål	Salg av fisk
1.	61 917 000	41.	2 100 000	81.	413 000	Gjennomsnitt	3 740 820
2.	19 196 000	42.	2 100 000	82.	371 000	Maksimum	61 917 000
3.	12 881 000	43.	2 081 000	83.	222 000	Minimum	222 000
4.	11 195 000	44.	2 054 000			Standardavvik	7 217 037
5.	10 417 000	45.	1 921 000			Std. avvik/gj.snitt	1,93
6.	9 676 000	46.	1 750 000				
7.	8 993 000	47.	1 733 000				
8.	8 921 000	48.	1 715 000				
9.	8 178 000	49.	1 714 000				
10.	6 335 000	50.	1 706 000				
11.	6 320 000	51.	1 650 000				
12.	6 142 000	52.	1 559 000				
13.	5 620 000	53.	1 500 000				
14.	5 287 000	54.	1 414 000				
15.	5 276 000	55.	1 390 000				
16.	4 930 000	56.	1 375 000				
17.	4 646 000	57.	1 331 000				
18.	3 929 000	58.	1 319 000				
19.	3 920 000	59.	1 262 000				
20.	3 661 000	60.	1 214 000				
21.	3 354 000	61.	1 159 000				
22.	3 331 000	62.	1 088 000				
23.	3 210 000	63.	1 074 000				
24.	3 083 000	64.	1 062 000				
25.	2 857 000	65.	1 014 000				
26.	2 852 578	66.	945 000				
27.	2 694 000	67.	945 000				
28.	2 683 000	68.	832 512				
29.	2 669 000	69.	809 000				
30.	2 596 000	70.	790 000				
31.	2 568 000	71.	760 000				
32.	2 552 000	72.	705 000				
33.	2 551 000	73.	698 000				
34.	2 532 000	74.	654 000				
35.	2 522 000	75.	644 000				
36.	2 419 000	76.	630 000				
37.	2 312 000	77.	556 000				
38.	2 225 000	78.	500 000				
39.	2 222 000	79.	468 000				
40.	2 150 000	80.	438 000				

E.10.2. Produksjonskostnader per stk solgt fisk (yngel og smolt) for hvert enkelt selskap, plassering i utvalget, samt ulike spredningsmål for produksjonskostnad per stk i 2012

Plass.	Kroner	Plass.	Kroner	Plass.	Kroner	Spredningsmål	Prod. Kostn. per stk
1.	2,08	41.	8,32	81.	18,03	Gjennomsnitt	8,12
2.	2,88	42.	8,38	82.	19,27	Maksimum	38,45
3.	2,91	43.	8,56	83.	38,45 ¹⁾	Minimum	2,08
4.	3,24	44.	8,59			Standardavvik	4,62
5.	3,27	45.	8,66			Std. avvik/gj.snitt	0,57
6.	3,32	46.	8,70				
7.	5,12	47.	8,73				
8.	5,22	48.	8,74				
9.	5,30	49.	8,74				
10.	5,30	50.	8,74				
11.	5,68	51.	8,76				
12.	5,76	52.	8,85				
13.	5,92	53.	8,88				
14.	5,98	54.	9,22				
15.	6,30	55.	9,22				
16.	6,38	56.	9,44				
17.	6,62	57.	9,47				
18.	6,63	58.	9,72				
19.	6,77	59.	9,85				
20.	6,82	60.	9,93				
21.	6,85	61.	10,06				
22.	7,00	62.	10,12				
23.	7,08	63.	10,17				
24.	7,13	64.	10,28				
25.	7,30	65.	10,40				
26.	7,38	66.	10,78				
27.	7,39	67.	10,82				
28.	7,53	68.	10,97				
29.	7,58	69.	11,79				
30.	7,72	70.	11,94				
31.	7,77	71.	12,07				
32.	7,92	72.	12,28				
33.	7,93	73.	12,52				
34.	8,01	74.	12,59				
35.	8,05	75.	12,92				
36.	8,06	76.	14,25				
37.	8,07	77.	14,35				
38.	8,09	78.	14,75				
39.	8,17	79.	16,39				
40.	8,31	80.	16,95				

1) Hovedsakelig rognproduksjon

E.10.3. Driftsmargin for hvert enkelt selskap, plassering i utvalget, samt ulike spredningsmål for driftsmargin i 2012

Plass.	Prosent	Plass.	Prosent	Plass.	Prosent	Spredningsmål	Driftsmargin
1.	40,3	41.	11,5	81.	-17,0	Gjennomsnitt	15,0
2.	39,3	42.	11,5	82.	-22,2	Maksimum	40,3
3.	37,9	43.	11,0	83.	-24,1	Minimum	-24,1
4.	35,5	44.	10,9			Standardavvik	13,7
5.	34,7	45.	10,2			Std. avvik/gj.snitt	0,9
6.	33,9	46.	10,0				
7.	29,3	47.	8,8				
8.	28,9	48.	8,3				
9.	28,4	49.	8,2				
10.	28,3	50.	7,3				
11.	28,2	51.	6,7				
12.	24,6	52.	6,4				
13.	23,3	53.	5,7				
14.	22,9	54.	5,4				
15.	22,6	55.	5,4				
16.	22,3	56.	3,6				
17.	21,9	57.	3,2				
18.	21,8	58.	2,6				
19.	21,6	59.	2,6				
20.	20,6	60.	2,0				
21.	20,5	61.	1,9				
22.	20,3	62.	1,3				
23.	19,7	63.	1,2				
24.	19,6	64.	1,2				
25.	19,2	65.	0,7				
26.	18,6	66.	0,4				
27.	18,4	67.	0,2				
28.	17,8	68.	0,1				
29.	17,4	69.	-0,7				
30.	17,4	70.	-2,0				
31.	17,2	71.	-2,7				
32.	17,1	72.	-2,8				
33.	17,1	73.	-2,8				
34.	16,9	74.	-3,2				
35.	16,5	75.	-4,4				
36.	16,4	76.	-5,4				
37.	15,3	77.	-6,6				
38.	14,3	78.	-7,7				
39.	13,1	79.	-9,3				
40.	12,2	80.	-14,6				

F. Definisjoner

Vi skal her se på ulike definisjoner og beregninger som er brukt i lønnsomhetsundersøkelsen for produksjon av laks og regnbueørret i 2012.

Noen definisjoner er lik for både matfisk- og settefiskproduksjon. Disse definisjonene blir presentert først under F1. Definisjoner som er særegen for matfiskproduksjon er presentert under F2, og definisjoner som er særegen for settefiskproduksjon fremkommer under F3.

F1. Felles definisjoner

✓ Forsikringsutbetaling

Her er det tatt med alle forsikringsutbetalinger som gjelder tap av fisk, og som er bokført i 2012. Dette er gjort for å få med forsikringsutbetalingene det året de får innvirkning på inntektene i årsregnskapet.

✓ Annen driftsinntekt

Ordinære inntekter som ikke inngår i hovedvirksomheten, men som likevel har en naturlig tilknytning til hovedvirksomheten. Dette kan f.eks. være salg av rogn, fôr, videreformidling av smolt, leieinntekter, pakkeinntekter etc.

På grunn av disse inntektene vil kostnader ved oppdrettsdelen ikke være helt reelle. Grensen for å utelate ett selskap med høy annen driftsinntekt er:

- 10 prosent; dersom annen ordinær driftsinntekt ikke er knyttet til oppdrettsvirksomheten f.eks. butikk og,
- 30 prosent; dersom annen ordinær driftsinntekter er knyttet til oppdrettsvirksomhet f.eks inntekter fra eget slakteri.

✓ Sum driftsinntekt

Er definert som summen av salgsinntekter, forsikringsutbetalinger og annen driftsinntekt.

✓ Avskrivninger på immaterielle eiendeler

Avskrivninger på immaterielle eiendeler som er oppgitt i regnskapene. Immaterielle eiendeler omfatter tillatelser/konsesjoner, goodwill etc. Goodwill kan også omfatte inntektsføring av negativ goodwill i forbindelse med virksomhets overtakelse.

✓ Avskrivninger på driftsmidler

Avskrivninger på driftsmidler som er oppgitt i regnskapene. Driftsmidler omfatter bygninger, fast eiendom, produksjonsutstyr, kar, merder, nøter, båter etc.

✓ Annen driftskostnad

Omfatter vedlikehold, leiekostnader, kontorutgifter, reparasjoner etc.

✓ Driftsresultat

Er definert som sum driftsinntekt minus sum driftskostnad

✓ Netto finansposter

Renter på lån og andre finanskostnader fratrukket renter av bankinnskudd og andre finansinntekter.

✓ Ord. resultat før skattekostnad

Er definert som driftsresultat pluss finansinntekt minus finanskostnader.

✓ Immaterielle eiendeler

Verdi per 31.12. på tillatelser, goodwill etc. som er oppgitt i regnskapene.

✓ Finansielle anleggsmidler

Eksempel på finansielle anleggsmidler er andeler i salgslag, andre oppdrettsanlegg, slakterier m.m., samt aksjer.

✓ Sum anleggsmidler

Er definert som summen av immaterielle, varige driftsmidler og finansielle anleggsmidler.

✓ Sum omløpsmidler

Er definert som summen av varer, fordringer og investeringer, bankinnskudd og kontanter.

✓ **Sum eiendeler**

Er definert som sum anleggsmidler pluss sum omløpsmidler.

✓ **Egenkapital**

Egenkapital blir regnet som en restpost, der sum eiendeler fratrukket avsetning for forpliktelse, annen langsiktig gjeld og kortsiktig gjeld er lik egenkapital.

✓ **Kortsiktig gjeld**

Kortsiktig gjeld er gjeld som forfaller innen ett år eller som er knyttet til driftssyklusen, f.eks. leverandørgjeld, skyldig merverdiavgift og kassekreditt.

✓ **Antall årsverk**

Antall årsverk som er utført i anlegget i løpet av året. Vi bruker det samme timetallet per årsverk som Budsjettnemda for jordbruket, der et årsverk er satt til 1845 timer. Både lønnet og ulønnet arbeidsinnsats er tatt med.

✓ **Totalrentabilitet**

Gir uttrykk for avkastningen på totalkapitalen i virksomheten, og er definert som:

$$\frac{(\text{Driftsresultat} + \text{Finansinntekt}) * 100}{\text{Sum eiendeler}}$$

✓ **Driftsmargin**

$$\frac{\text{Driftsresultat} * 100}{\text{Sum driftsinntekt}}$$

✓ **Overskuddsgrad**

$$\frac{(\text{Driftsresultat} + \text{Finansinntekter}) * 100}{\text{Produksjonsverdi}}$$

✓ **Likviditetsgrad 1**

$$\frac{\text{Sum omløpsmidler} * 100}{\text{Kortsiktig gjeld}}$$

✓ **Likviditetsgrad 2**

$$\frac{(\text{Sum omløpsmidler} - \text{varer}) * 100}{\text{Kortsiktig gjeld}}$$

✓ **Rentedekningsgrad**

$$\frac{(\text{Driftsresultat} + \text{Finansinntekter}) * 100}{\text{Finanskostnader}}$$

✓ **Egenkapitalandel**

$$\frac{\text{Egenkapital} * 100}{\text{Sum eiendeler}}$$

✓ **Andel av kortsiktig gjeld**

$$\frac{\text{Kortsiktig gjeld} * 100}{\text{Sum eiendeler}}$$

✓ **Andel av langsiktig gjeld**

$$\frac{(\text{Avs. for forplik.} + \text{Annen langs. gjeld}) * 100}{\text{Sum eiendeler}}$$

F2. Definisjoner matfiskproduksjon

✓ **Salgsinntekt av laks**

Den inntekt selskapet har hatt på egenprodusert laks ved leveranse til slakt og/eller leveranse av mindre levende fisk til videre produksjon.

✓ **Salgsinntekt av regnbueørret**

Den inntekt selskapet har hatt på egenprodusert regnbueørret ved leveranse til slakt og/eller leveranse av mindre levende fisk til videre produksjon.

✓ **Beholdningsendring fisk og varer**

Beholdningsendring på fisk og varer som er oppgitt i regnskapene.

✓ **Kostnad vedr. annen virksomhet**

Omfatter kostnader som oppdrettsselskapet har, og som ikke kan knyttes til matfiskproduksjon av laks og regnbueørret, f.eks. kostnader ved drift av eget slakteri eller kostnader ved drift av settefiskanlegg.

✓ **Sum driftskostnader**

Er definert som summen av smoltkostnad, fôrkostnad, forsikringskostnad, slaktekostnad, lønnskostnad, avskrivninger, kostnader vedrørende annen virksomhet, annen drifts-

kostnad fratrukket beholdningsendring fisk og varer.

✓ Tomter bygninger og annen fast eiendom

Verdi per 31.12. på bygninger, fast eiendom og annen faste installasjoner oppgitt i regnskapene.

✓ Solgt mengde av laks og regnbueørret

Solgt mengde er oppgitt til rund vekt (Whole fish equivalent (WFE)). Ved omregning til rund vekt fra sløyd vekt og sløyd hodekappet vekt har vi benyttet omregningsfaktorer fra NS 9417:2012 "Laks og regnbueørret. Enhetlig terminologi og metoder for dokumentasjon av produksjon".

Omregningsfaktor for laks

Tilstand	Hodekappet = 1	Sløyd vekt = 1	Rund vekt = 1	Levende vekt = 1
Levende vekt	1,350	1,200	1,067	1,000
Rund vekt (WFE)	1,266	1,125	1,000	1,067
Sløyd vekt	1,125	1,000	0,889	1,200
Hodekappet vekt	1,000	0,889	0,790	1,350

Omregningsfaktor for regnbueørret

Tilstand	Hodekappet = 1	Sløyd vekt = 1	Rund vekt = 1	Levende vekt = 1
Levende vekt	1,355	1,215	1,070	1,000
Rund vekt (WFE)	1,265	1,135	1,000	1,070
Sløyd vekt	1,115	1,000	0,881	1,215
Hodekappet vekt	1,000	0,897	0,790	1,355

✓ Produksjon av fisk

(Solgt mengde (laks og regnbueørret) + beholdning av frossenfisk per 31.12.(kg)) + ((beholdning av levende fisk 31.12. (kg) – vekt på utsatt smolt - beholdning av levende fisk 1.1. (kg)) / 1,067).

For å unngå å få en blanding av ulike vekttyper (levende/rund/sløyd) i produksjonsberegningen har vi valgt å omregne levende fisk til rundvekt. Omregningsfaktor fra levende vekt til rundvekt etter sulting og bløgging er satt til 1,067.

✓ Produksjon per årsverk

Antall kilo produsert fisk dividert med antall utførte årsverk. Produksjon er definert som salg +/- beholdningsendring (kg). Gir uttrykk for produktivitet.

✓ Oppdrettsutstyr og båter

Verdi per 31.12. på merder, nøter, fôrautomater og annen produksjonsutstyr, samt båter.

✓ Varer

Verdi av levende fisk, frossenfisk på lager etc.

✓ Økonomisk fôrfaktor

Økonomiske fôrfaktor beregnes med utgangspunkt i forlager, fôrkjøp og produksjon målt i kilo, og er definert som:

$$\frac{\text{Fôrlager 1.1. + Fôrkjøp} - \text{Fôrlager 31.12.}}{\text{Produksjon av fisk}}$$

✓ Salgspris per kilo solgt laks

Salgsinntekt av laks dividert på solgt mengde av laks.

✓ Salgspris per kilo solgt regnbueørret

Salgsinntekt av regnbueørret dividert på solgt mengde av regnbueørret.

✓ Salgspris per kilo solgt fisk (laks og regnbueørret)

Salgsinntekt av laks og regnbueørret dividert på solgt mengde av laks og regnbueørret.

✓ **Produksjonsverdi**

Produksjon er definert som salg +/- beholdningsendring. Produksjonsverdi blir da sum salgsinntekt pluss sum beholdningsendring.

✓ **Kostnader per kilo produsert fisk**

Hver kostnadsart er dividert med produksjon av fisk, slik at vi får kostnad per kilo.

✓ **Annen driftskostnader per kilo**

Kostnader ved annen virksomhet pluss annen driftskostnad minus annen driftsinntekt dividert på produksjon av fisk.

✓ **Netto finanskostnad per kilo**

Renter på lån og andre finanskostnader fratrukket renter av bankinnskudd og andre finansinntekter dividert på produksjon av fisk.

F3. Definisjoner settefiskproduksjon

✓ **Salgsinntekt av smolt**

Den inntekt selskapet har fått ved salg av smolt (både laks og regnbueørret) for utsett i sjø.

✓ **Salgsinntekt av yngel**

Den inntekt selskapet har fått ved salg av yngel (både laks og regnbueørret) til et annet selskapet med settefiskproduksjon (utsett i ferskvann).

✓ **Salgsinntekt av rogn**

Den inntekt selskapet har hatt ved salg av lakse- rogn og regnbueørretrogn.

✓ **Beholdningsendring**

Beholdningsendring på rogn og yngel oppgitt i årsregnskapene.

✓ **Sum driftskostnad**

Er definert som summen av rogn og yngelkostnad, fôrkostnad, forsikringskostnad, vaksinasjonskostnad, lønnskostnad, avskrivninger på immaterielle eiendeler, avskrivninger på driftsmidler, elektrisitetskostnad, annen driftskostnad fratrukket beholdningsendring.

✓ **Produksjonsutstyr**

Verdi per 31.12. på kar, fôrautomater og annen produksjonsutstyr, samt transportmidler oppgitt i årsregnskapene.

✓ **Varer.**

Verdi av rogn, yngel, vaksine og fôr oppgitt i årsregnskapene.

✓ **Salg av smolt**

Antall (stk) smolt av laks og regnbueørret som er solgt til et matfiskselskap for utsetting i sjøvann.

✓ **Salg av yngel**

Antall (stk) yngel av laks og regnbueørret som er solgt til annet settefiskselskap for utsetting i ferskvann.

✓ **Andel yngel av totalt salg**

$$\frac{\text{Salg av yngel} * 100}{(\text{Salg av smolt} + \text{salg av yngel})}$$

✓ **Salg av rogn**

Antall rognkorn som er solgt fra selskapet.

✓ **Salg av fisk per årsverk**

$$\frac{(\text{Salg av smolt} + \text{Salg av yngel}) * 100}{\text{Antall årsverk}}$$

✓ **Salgpris per stk solgt smolt**

Er definert som salgsinntekt av smolt dividert på antall solgt smolt.

✓ **Salgpris per stk solgt yngel**

Er definert som salgsinntekt av yngel dividert på antall solgt yngel.

✓ **Produksjonsverdi**

Er definert som sum salgsinntekt pluss beholdningsendring rogn og yngel.

✓ **Produksjonsverdi per årsverk**

Produksjonsverdi dividert med antall utførte årsverk.

✓ Kostnader per stk solgt fisk (yngel og smolt)

Hver kostnadsart er dividert med antall solgt yngel og smolt, slik at vi får kostnad per stk solgt fisk.

Beregning av produksjonskostnad per stk solgt fisk er basert på alle selskap i utvalget, også anlegg som kun har solgt smolt.

✓ Netto finanskostnad per stk

Renter på lån og andre finanskostnader fratrukket renter av bankinnskudd og andre finansinntekter dividert på antall solgt yngel og smolt.

G. Summary in English

In Norway, and especially in the coastal regions of Norway, the farming of Atlantic salmon and rainbow trout is an important industry generating export revenues.

As from 1982, the Directorate of Fisheries has made surveys of the profitability of this industry. Consequently we possess a 30 year-long time series showing the development of profitability of the aquaculture industry in Norway. This period covers the years when the industry expanded in volume.

G1. Results for fish farms

Presented results is based on collected data from a sample of 94 farms with production and sale of Atlantic salmon and rainbow trout. These 94 farms employed 634 licences for production of Atlantic salmon and rainbow trout. This is 63.7 per cent of the number of licences that were in production in 2012.

Presented figures are arithmetic averages based on all fish farms in the sample.

Due to an on-going integration in the industry each companies contains more licences than before. Several companies have also licences in more than one county. It is therefore not possible to present results per county.

The main results from the profitability survey of Norwegian fish farms in 2012 are as follows:

- Reduced operating margin
- Reduced Net profit per kilo
- Higher productivity per man-year
- Reduced production costs per kilo

The total profit on ordinary activities before taxation in the fish farming industry has been calculated to 1.8 billion NOK in 2012. For 2011 the total profit before taxation was calculated to 4.9 billion NOK.

The explanation for this negative development is a decrease in prices of Atlantic salmon and rainbow trout from 2011 to 2012.

Average price of Atlantic salmon and rainbow trout decreased by 11.3 per cent from 2011 to 2012.

Some key figures as regards the average firm in the sample are given in Table G.1.1. below.

		2011	2012
Sales price per kilo (salmon/trout)	NOK	25.83	22.90
Production costs per kilo	NOK	19.70	19.31
Total costs per kilo	NOK	22.23	21.98
Profit per kilo	NOK	3.60	0.92
Economic feed conversion ratio		1.24	1.21
Number of man-year		22.0	21.7

The key figures, Operating margin and Return on Total Assets, confirm the negative development in profitability from 2011 to 2012.

In table G.1.2. the average key figures for 2011 and 2012 are presented. Figures are given in per cent.

	2011	2012
Return on Total Assets	11.8	5.1
Operating Margin	16.4	6.5
Profit Margin	17.7	8.4
Current Ratio	187.5	166.0
Quick Ratio	78.9	72.3
Interest Cover	688.6	308.6
Equity Ratio	37.0	33.1
Short-term liabilities Ratio	31.0	36.2
Long-term liabilities Ratio	32.0	30.7

Productivity, calculated as average production per man-year, increased from 2011 to 2012. Average production per man/year was 423 426 kilo in 2012.

Historically, the Norwegian fish farming industry has increased their productivity considerable. To illustrate this trend, we can mention that the

production per man in 1985 was only 30 tonnes, or more than 14 times lower than in 2012.

The development in average production per man-year is presented in Table G.1.3. Figures in kilo.

Table G.1.3.

Year	Production per man-year
1985	30 254
1990	61 401
1995	152 418
2000	299 476
2005	382 767
2010	368 801
2011	402 238
2012	423 426

Production costs per kilo decreased by 2 per cent from 2011 to 2012. The average production costs per kilo was NOK 19.31 in 2012. The main reason for this positive development was higher production of fish.

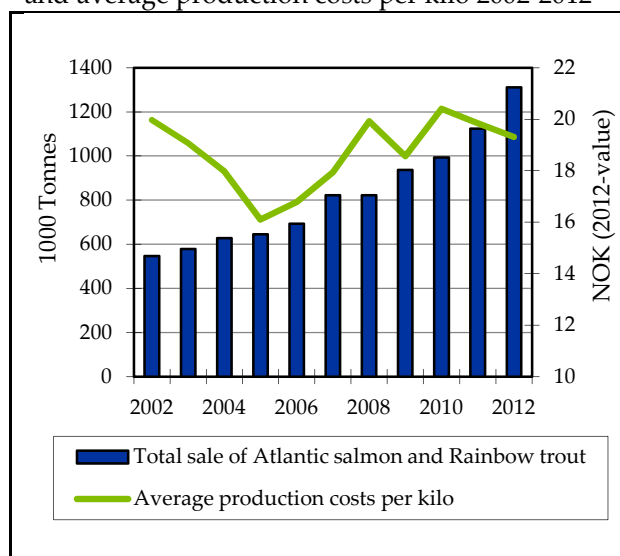
Average production costs per kilo produced fish for 2011 and 2012 are given in table G.1.4.

		2011	2012
Smolt costs	NOK	2.28	2.16
Feeding costs	NOK	11.02	10.85
Insurance costs	NOK	0.14	0.12
Wages and salaries	NOK	1.61	1.55
Estimated depreciation	NOK	1.09	1.15
Other operating expenses	NOK	3.37	3.26
Net Financial expenses	NOK	0.19	0.22
Prod. costs per kilo	NOK	19.70	19.31

Figure 11 shows the development in the total sale of Atlantic salmon and rainbow trout and average production costs per kilo (in 2012-value) in the period 2002-2012.

Figure 11.

Total sale of Atlantic salmon and rainbow trout and average production costs per kilo 2002-2012



G2. Results for hatcheries

The survey is based on data collected from a sample of 83 hatcheries with production of fry and smolt of Atlantic salmon and rainbow trout. These 83 hatcheries employed 151 licences for production of smolt, which is 76.6 per cent of the total number of licences that were in production in 2012.

Presented figures are arithmetic averages based on all hatcheries in the sample.

The main results from the profitability survey of Norwegian hatcheries in 2012 are as follows:

- Slightly reduced operating margin
- Reduced Net profit per sold fry and smolt
- Reduced productivity per man-year
- Higher production costs per sold fry and smolt

The total profit on ordinary activities before taxation in the hatcheries is calculated to approximately 486 million NOK in 2012. For 2011 the total profit before taxation was calculated to 531 million NOK.

The explanation for this negative development is a combination of increased production costs and a decrease in the sale of fry and smolt from 2011 to 2012.

In table G.2.1. some key figures for 2011 and 2012 as regards the average firm are presented.

Table G.2.1.

		2011	2012
Sale of smolt	No.	3 269 934	3 176 929
Sale of fry	No.	643 258	563 892
Sales price per sold fish	NOK	7.75	8.49
Prod. costs per sold fish	NOK	7.22	8.12
Profit per sold fish	NOK	0.53	0.37
Number of man-year		9.2	9.6

Developments in Return on total assets and Operating margin confirm small changes in profitability from 2011 to 2012.

In table G.2.2. average Operating Margin and average Return on Total Assets are given.

Table G.2.2.

		2011	2012
Return on Total Assets	%	12.4	11.0
Operating Margin	%	16.4	15.0

Productivity, calculated as sales of fry and smolt per man-year, decreased by 8.8 per cent from 2011 to 2012. This development was due to a decrease in the number of sold smolt and fry.

Average sales of fry and smolt per man-year are given in table G.2.3. Figures are presented in numbers.

Table G.2.3.

Year	Sales of fry and smolt per man-year
1985	59 532
1990	141 939
1995	182 786
2000	289 520
2005	417 586
2010	412 957
2011	427 220
2012	389 698

Production costs per sold fry and smolt increased from NOK 7.22 in 2011 to NOK 8.12 in 2012.

The proportion of juvenile sales declined from 2011 to 2012. That the proportion of juvenile sales has declined may have influenced the change in the average production cost per sold fry/smolt in 2012.

Costs of production of fries are, due to shorter production time, lower than costs of production of smolt.

Average production costs per sold fry/smolt for 2010 and 2011 are given in table G.2.4

Table G.2.4.

		2011	2012
Roe- and fry costs	NOK	1.02	1.19
Feeding costs	NOK	1.17	1.24
Insurance costs	NOK	0.08	0.09
Vaccination costs	NOK	1.13	1.19
Wages and salaries	NOK	1.41	1.67
Depreciation	NOK	0.59	0.74
Electricity costs	NOK	0.38	0.36
Other operating expenses	NOK	1.35	1.50
Net Financial expenses	NOK	0.10	0.15
Production costs per sold	NOK	7.22	8.12

G3. Tables – average results for Norwegian fish farms

G.3.1. Sample

		2010	2011	2012
Number of companies	No.	101	92	94
Number of licenses	No.	670	657	634
Average number of licenses per companies	No.	6.6	7.1	6.7
Total number of licences with production ¹⁾	No.	974	998	996

1) Sources: The Directorate of Fisheries, based on preliminary figures from the Aquaculture Statistics

G.3.2. Profit and loss account

		2010	2011	2012
Sales revenues of salmon	NOK	202 514 128	199 851 755	188 340 317
Sales revenues of rainbow trout	NOK	17 368 759	16 434 704	17 696 646
Compensations	NOK	474 970	226 051	212 813
Other ordinary earnings	NOK	7 777 145	7 841 744	13 225 643
Operating revenues	NOK	228 135 003	224 354 256	219 475 419
Smolt costs	NOK	16 607 989	20 167 144	19 910 692
Feeding costs	NOK	74 490 054	97 638 739	99 938 762
Insurance costs (fish)	NOK	1 039 978	1 200 199	1 107 671
Slaughter costs and freight charges	NOK	19 256 184	22 407 107	24 583 879
Changes in stocks	NOK	7 716 594	15 516 949	8 196 209
Wages and salaries	NOK	11 462 678	14 242 190	14 249 441
Depreciation of intangible fixed assets	NOK	0	0	- 110 621
Depreciation of tangible fixed assets	NOK	7 876 677	9 697 933	10 562 459
Costs not related to production of fish	NOK	2 469 107	2 273 338	3 181 623
Other operating expenses	NOK	27 682 557	35 391 976	40 031 425
Operational expenditure	NOK	153 168 631	187 501 598	205 259 122
Operating profit	NOK	74 966 372	36 852 658	14 216 297
Financial revenues	NOK	3 099 092	4 285 504	3 861 015
Financial expenses	NOK	5 057 750	5 973 965	5 857 147
Result of financial items	NOK	-1 958 658	-1 688 461	-1 996 132
Profit on ord. activities before taxation	NOK	73 007 714	35 164 197	12 220 165

G.3.3. Balance sheet

		2010	2011	2012
Intangible fixed assets	NOK	43 123 357	48 427 928	49 630 369
Land, buildings and other real property	NOK	7 898 817	11 799 166	13 835 191
Plant and machinery	NOK	32 445 960	46 747 269	44 528 287
Operating equipment	NOK	6 657 073	5 533 516	4 631 449
Total tangible fixed assets	NOK	47 001 850	64 079 951	62 994 927
Financial fixed assets	NOK	32 308 716	33 319 262	27 505 822
Total fixed assets	NOK	122 433 923	145 827 142	140 131 118
Stocks	NOK	94 282 006	116 804 049	119 180 741
Receivables and investments	NOK	64 573 896	72 517 364	87 107 898
Bank deposits, cash at bank etc	NOK	25 989 360	12 317 291	4 990 783
Current assets	NOK	184 845 262	201 638 704	211 279 423
Total assets	NOK	307 279 185	347 465 845	351 410 540

G.3.3. Balance sheet - continues

		2010	2011	2012
Equity	NOK	121 025 217	128 596 621	116 179 551
Provisions for liabilities and charges	NOK	26 730 760	32 974 679	30 291 743
Other long-term liabilities	NOK	59 283 480	78 330 424	77 641 020
Current liabilities	NOK	100 239 728	107 564 121	127 298 226
Total liabilities	NOK	186 253 968	218 869 224	235 230 990
Total equity and liabilities	NOK	307 279 185	347 465 845	351 410 540

G.3.4. Sale, estimated production, a/o

		2010	2011	2012
Sale of Atlantic salmon	Kilo	6 444 257	7 742 733	8 214 499
Sale of Rainbow trout	Kilo	550 439	630 644	782 599
Production of fish	Kilo	6 790 352	8 857 108	9 206 725
Production per man-year	Kilo	368 801	402 238	423 426
Number of man-year		18.4	22.0	21.7
Feed conversion ratio		1.35	1.24	1,21
Feed price per kilo	NOK	8.15	8.88	8.94
Sales price per kilo, salmon	NOK	31.43	25.81	22.93
Sales price per kilo, rainbow trout	NOK	31.55	26.06	22.61
Sales price per kilo, salmon and rainbow trout	NOK	31.44	25.83	22.90
Production value	NOK	227 599 482	231 803 409	214 233 172
Production value per man-year	NOK	12 361 489	10 527 156	9 852 789

G.3.5. Estimated financial ratios

		2010	2011	2012
Return on Total Assets	%	25.4	11.8	5.1
Operating Margin	%	32.9	16.4	6.5
Profit Margin	%	34.3	17.7	8.4
Current Ratio	%	184.4	187.5	166.0
Quick Ratio	%	90.3	78.9	72.3
Interest Cover	%	1 543.5	688.6	308.6
Equity Ratio	%	39.4	37.0	33.1
Short-term liabilities Ratio	%	32.6	31.0	36.2
Long-term liabilities Ratio	%	28.0	32.0	30.7

G.3.6. Estimated costs per kilo produced Atlantic salmon and Rainbow trout

		2010	2011	2012
Smolt costs	NOK	2.45	2.28	2.16
Feeding costs	NOK	10.97	11.02	10.85
Insurance costs (fish)	NOK	0.15	0.14	0.12
Wages and salaries	NOK	1.69	1.61	1.55
Depreciation	NOK	1.16	1.09	1.15
Other operating expenses	NOK	3.30	3.37	3.26
NET Financial Expenses	NOK	0.29	0.19	0.22
Production costs per kilo	NOK	20.00	19.70	19.31
Slaughter costs and freight charges	NOK	2.84	2.53	2.67
Total costs per kilo	NOK	22.84	22.23	21.98

G4. Tables – average results for Norwegian hatcheries

G.4.1. Sample

		2010	2011	2012
Number of companies in the sample	No.	85	89	83
Number of licenses	No.	128	163	151
Average number of licenses per companies	No.	1.5	1.8	1.8
Total number of licences with production ¹⁾	No.	201	202	197

1) Sources: The Directorate of Fisheries, based on preliminary figures from the Aquaculture Statistics

G.4.2. Profit and loss account

		2010	2011	2012
Revenues of smolt	NOK	19 484 808	28 621 827	30 286 727
Revenues of fry	NOK	1 574 921	1 690 092	1 491 023
Revenues of roe	NOK	595 891	919 869	1 344 461
Compensations	NOK	127 678	195 183	283 611
Other operating revenues	NOK	245 915	257 735	281 669
Operating revenues	NOK	22 029 213	31 684 707	33 687 490
Roe and fry costs	NOK	3 344 895	3 971 960	4 446 351
Feeding costs	NOK	2 341 418	4 573 783	4 641 995
Insurance costs	NOK	253 195	319 709	323 905
Vaccination costs	NOK	2 886 690	4 431 778	442 133
Changes in stocks	NOK	618 221	1 401 808	1 180 891
Wages and salaries	NOK	3 835 660	5 514 697	6 264 273
Depreciation of intangible fixed assets	NOK	0	0	0
Depreciation of tangible fixed assets	NOK	1 529 657	2 295 960	2 751 608
Electricity costs	NOK	1 056 088	1 493 496	1 331 755
Other operating expenses	NOK	3 924 222	5 286 429	5 603 621
Operating expenses	NOK	18 553 604	26 486 004	28 624 749
Operating profit	NOK	3 475 609	5 198 703	5 062 741
Financial revenues	NOK	558 527	724 807	584 190
Financial expenses	NOK	807 881	1 106 340	1 155 036
Net financial items	NOK	-249 354	-381 533	-570 846
Profit before taxation	NOK	3 226 255	4 817 170	4 491 895

G.4.3. Balance sheet

		2010	2011	2012
Intangible fixed assets	NOK	413 284	545 920	656 702
Land, buildings and other real property	NOK	11 262 762	15 024 374	15 795 070
Plant and machinery	NOK	8 322 555	10 478 279	13 027 624
Operating equipment	NOK	500 340	2 324 425	1 082 101
Total tangible fixed assets	NOK	20 085 657	27 827 077	29 904 795
Financial fixed assets	NOK	1 295 976	1 828 200	1 461 158
Total fixed assets	NOK	21 794 918	30 201 198	32 022 656
Stocks	NOK	8 122 680	10 276 091	10 848 832
Receivables and investments	NOK	4 595 849	4 199 831	3 707 236
Bank deposits, cash at bank etc	NOK	3 348 132	3 242 405	4 799 714
Current assets	NOK	16 066 661	17 718 327	19 355 782
Total assets	NOK	37 861 579	47 919 524	51 378 437

G.4.3. Balance sheet - continues

		2010	2011	2012
Equity	NOK	12 236 021	15 585 114	16 553 697
Provisions for liabilities and charges	NOK	2 160 514	2 824 755	2 993 341
Other long-term liabilities	NOK	9747633	14 185 694	18 543 719
Current liabilities	NOK	13717411	15 323 961	13 287 681
Total liabilities	NOK	25625558	32 334 411	34 824 741
Total equity and liabilities	NOK	37861579	47 919 524	51 378 437

G.4.4. Sale a/o

		2010	2011	2012
Sale of smolt	No.	2 212 399	3 269 934	3 176 929
Sale of fry	No.	579 047	643 258	563 892
Sale of fish (smolt and fry)	No	2 791 446	3 913 193	3 740 820
Percentage of fry of total sales	%	20.7	16.4	15.1
Sale of roe	No.	1 193 337	1 709 764	2 631 940
Number of man-year		6.8	9.2	9.6
Sale of fry and smolt per man-year	No.	412 957	427 220	389 698
Sales price per sold smolt	NOK	8.81	8.75	9.53
Sales price per sold fry	NOK	2.72	2.63	2.64
Sales price per sold fry and smolt	NOK	7.54	7.75	8.49
Production value	NOK	22 273 840	32 633 597	34 303 102
Production value per man-year	NOK	3 295 119	3 562 751	3 573 509

G.4.5. Financial ratios

		2010	2011	2012
Return on Total Assets	%	10.7	12.4	11.0
Operating Margin	%	15.8	16.4	15.0
Profit Margin	%	18.1	18.2	16.5
Current Ratio	%	117.1	115.6	145.7
Quick Ratio	%	57.9	48.6	64.0
Interest Cover	%	499.3	535.4	488.9
Equity Ratio	%	32.3	32.5	32.2
Short-term liabilities Ratio	%	36.2	32.0	25.9
Long-term liabilities Ratio	%	31.5	35.5	41.9

G.4.6. Production costs per sold fry and smolt

		2010	2011	2012
Roe and fry costs	NOK	1.20	1.02	1.19
Feeding costs	NOK	0.84	1.17	1.24
Insurance costs	NOK	0.09	0.08	0.09
Vaccination costs	NOK	1.03	1.13	1.19
Wages and salaries	NOK	1.37	1.41	1.67
Depreciation	NOK	0.55	0.59	0.74
Electricity costs	NOK	0.38	0.38	0.36
Other operating expenses	NOK	1.41	1.35	1.50
Net financial expenses	NOK	0.09	0.10	0.15
Production costs per sold fry and smolt	NOK	6.96	7.22	8.12

G5. Definitions

G.5.1. Definitions - fish farms

Operating revenues	- Sales revenues of Atlantic salmon and Rainbow trout + compensations + other operating revenues
Operating expenses	- Smolt costs + feeding costs + insurance costs + slaughter costs – changes in stocks + wages and salaries + depreciation + costs not related to production of fish + other operating expenses
Operating profit	- Operating revenues – operating expenses
Profit before taxation	- Operating profit – results of financial items
Wage paying ability per man-year	- Wage paying ability / number of man-year
Number of man-year	- Number of working hour / 1845
Return on Total Assets	- (Profit before taxation + financial expenses / total assets) * 100
Operating Margin	- (Operating profit / operating revenues) * 100
Profit Margin	- ((Operating profit + financial revenues)/Production value)*100
Current Ratio	- (Current assets / current liabilities) * 100
Acid Test Ratio	- (Current assets - stocks / current liabilities) * 100
Interest Cover	- (Profit before taxation + financial revenues / financial expenses) * 100
Equity Ratio	- (Shareholders' funds / total assets) * 100
Short-term liabilities Ratio	- (Short-term liabilities / total assets) * 100
Long-term liabilities Ratio	- (Long-term liabilities / total assets) * 100
Smolt costs	- Total smolt costs / production of fish
Feeding costs	- Total feeding costs / production of fish
Insurance costs	- Total insurance costs / production of fish
Wages and salaries	- Total wages and salaries / production of fish
Estimated depreciation	- Total depreciation / production of fish
Other operating expenses	- Total other operating expenses / production of fish
Net Financial expenses	- (Financial expenses – financial revenues) / production of fish
Production costs per kilo	- Smolt costs + feeding costs + insurance costs + wages and salaries + depreciation + other operating expenses + Net financial expenses

G.5.2. Definitions - hatcheries

Operating revenues	- Sales revenues of smolt, fry and roe + compensations + other operating revenues
Operating expenses	- Roe and fry costs + feeding costs + insurance costs + vaccinations costs – changes in stocks + wages and salaries + depreciation + electricity costs + other operating expenses
Operating profit	- Operating revenues – operating expenses
Profit before taxation	- Operating profit + results of financial items
Sale of smolt	- Number of individual sold
Sale of fry	- Number of individual sold
Number of man-year	- Number of working hour / 1845
Return on Total Assets	- (Profit before taxation plus financial expenses / total assets) * 100
Operating Margin	- (Operating profit / operating revenues) * 100
Profit Margin	- ((Operating profit + financial revenues)/Production value)*100
Current Ratio	- (Current assets / current liabilities) * 100
Quick Ratio	- (Current assets - stocks / current liabilities) * 100
Interest Cover	- (Profit before taxation plus financial revenues / financial expenses) * 100
Equity Ratio	- (Shareholders' funds / total assets) * 100

Short-term liabilities Ratio	- $(\text{Short-term liabilities} / \text{total assets}) * 100$
Long-term liabilities Ratio	- $(\text{Long-term liabilities} / \text{total assets}) * 100$
Roe- and fry costs per fish	- $\text{Total roe- and fry costs} / (\text{sale of fry} + \text{sale of smolt})$
Feeding costs per fish	- $\text{Total feeding costs} / (\text{sale of fry} + \text{sale of smolt})$
Insurance costs per fish	- $\text{Total insurance costs} / (\text{sale of fry} + \text{sale of smolt})$
Vaccination costs per fish	- $\text{Total vaccination costs} / (\text{sale of fry} + \text{sale of smolt})$
Wages and salaries per fish	- $\text{Total wages and salaries} / (\text{sale of fry} + \text{sale of smolt})$
Depreciation per fish	- $\text{Total depreciation} / (\text{sale of fry} + \text{sale of smolt})$
Electricity costs per fish	- $\text{Total electricity costs} / (\text{sale of fry} + \text{sale of smolt})$
Other operating expenses per fish	- $\text{Total other operating expenses} / (\text{sale of fry} + \text{sale of smolt})$
Net Financial expenses per fish	- $(\text{Financial expenses} - \text{financial revenues}) / (\text{sale of fry} + \text{sale of smolt})$
Prod. Costs per sold fish	- $\text{Roe- and fry costs} + \text{feeding costs} + \text{insurance costs} + \text{vaccination costs} + \text{wages and salaries} + \text{depreciation} + \text{electricity costs} + \text{other operating expenses} + \text{Net financial expenses}$

H. VEDLEGG – SKJEMA

Lønnsomhetsskjema akvakultur 2012

Matfisk-/Stamfisktillatelser for laks og regnbueørret

(Etter Lov nr 79 av 17. juni 2005, §24 plikter alle å gi oppgave)

Fylke:

Organisasjonsnummer:

Tillatelseskapasitet:

Antall tillatelser:

Husk at en kopi av årsregnskap (inkl. regnskapsnoter) for 2012 skal sendes inn sammen med lønnsomhetsskjemaet.

Istedenfor å fylle ut Del 2 i skjemaet kan du sende inn spesifisert resultatregnskap eller en spesifisering av kostnadspostene varekostnad og annen driftskostnad.

Del 1.

Skal besvares av alle

Spørsmål A:

- 1) Omfatter vedlagte skjema og årsregnskap for 2012 flere tillatelser enn angitt ovenfor? Ja Nei
- 2) Dersom ja: Hvor mange tillatelser gjelder skjemaet og årsregnskapet for 2012? _____

Spørsmål B:

- Hadde selskapet andre inntekter enn fra slakt av egenprodusert laks og regnbueørret i 2012? Ja Nei
- Dersom ja:
- Hvilken type inntekt?: _____
 - Hvor høy var denne inntekten? kr _____

Spørsmål C:

- Har selskapet mottatt forsikringsutbetaling i 2012 som følge av tap av fisk? Ja Nei
- Dersom ja: Hvor høy var denne utbetalingen?: kr _____

Spørsmål D:

- | | 1.1.12 | 31.12.12 |
|--|--------|----------|
| 1) Hvor stort var lageret av fôr per 1.1. og 31.12.? | kg | |
| 2) Hvor stort var lageret av frossenfisk per 1.1. og 31.12.? | kg | |
| 3) Hvor mange kilo fôr ble kjøpt i 2012? | kg | |

Spørsmål E:

Hva var gjennomsnittlig vekt per stk smolt på utsettingstidspunktet i 2012?

- Atlantisk laks, utsatt i 2012: gram _____
 - Regnbueørret, utsatt i 2012: gram _____
-

Del 2.

Det er kun nødvendig å fylle ut postene som ikke er spesifisert i vedlagte årsregnskap eller vedlagte spesifiseringer.

Spørsmål F:

Spesifisering av kostnadspostene "Varekostnad" og "Beholdningsendring" i resultatregnskapet

- 1) Kjøp av smolt kr _____
 - 2) Kjøp av fôr kr _____
 - 3) Forsikringskostnad (fisk) kr _____
 - 4) Endringer i varebeholdning kr _____
-

Spørsmål G:

Spesifisering av kostnadsposten "Slaktekostnader" i resultatregnskapet

- 1) Ved leieslakting (inkl. eventuelle fraktkostnader):

Hvor mye betalte selskapet i slaktekostnader (bokførte kostnader)? kr _____

- 2) Ved eget slakteri:

Hvor mye utgjorde kostnadene i forbindelse med slakting av egen fisk (bokførte kostnader)?

- Lønnskostnader kr _____
 - Emballasje kr _____
 - Frakt kr _____
 - Annet kr _____
-

Spørsmål H:

Spesifisering av "Varer" i balanseregnskapet

- 1) Beholdningsverdi av fôr per 1.1. kr _____
 - 2) Beholdningsverdi av fôr per 31.12. kr _____
-

Dato og underskrift:	Telefon:
	E-post:

Lønnsomhetsskjema akvakultur 2012

Settefisktillatelser for laks og regnbueørret

(Etter Lov nr 79 av 17. juni 2005, §24 plikter alle å gi oppgave)

Fylke:

Organisasjonsnummer:

Antall tillatelser:

Husk at en kopi av årsregnskap (inkl. regnskapsnoter) for 2012 skal sendes inn sammen med lønnsomhetsskjemaet.

Istedenfor å fylle ut Del 2 i skjemaet kan du sende inn spesifisert resultatregnskap eller en spesifisering av kostnadspostene varekostnad og annen driftskostnad.

Del 1.

Skal besvares av alle

Spørsmål A:

Omfatter vedlagte skjema og årsregnskap for 2012 flere tillatelser enn nevnt ovenfor ?

Ja

Nei

Dersom ja: Hvor mange tillatelser gjelder skjema og årsregnskapet for 2012 ?:

Spørsmål B:

Hadde selskapet andre inntekter enn fra salg av yngel og smolt i 2012?

Ja

Nei

Dersom ja, - Hvilken type inntekt?

- Hvor høy var denne inntekten?

kr

Spørsmål C:

Har selskapet mottatt forsikringsutbetaling i 2012 som følge av tap av fisk?

Ja

Nei

Dersom ja: Hvor høy var denne utbetalingen?

kr

Spørsmål D:

Har selskapet benyttet seg av kunstig varmetilsetting i produksjonen?

Ja

Nei

Spørsmål E:

Har selskapet eget klekkeri?

Ja

Nei

Del 2.

Det er kun nødvendig å fylle ut postene som ikke er spesifisert i vedlagte årsregnskap eller vedlagte spesifiseringer.

Spørsmål F:

Spesifisering av beholdningsverdi i balanseregnskapet

1) Fôr på lager per 1.1.2012 (kilo x innkjøpspris 2012)	kr	_____
2) Fôr på lager per 31.12.2012 (kilo x innkjøpspris 2012)	kr	_____
3) Vaksine på lager per 1.1.2012 (kilo x innkjøpspris 2012)	kr	_____
4) Vaksine på lager per 31.12.2012 (kilo x innkjøpspris 2012)	kr	_____

SPØRSMÅL G (SE RETTLEDNING):

Spesifisering av vareforbruk i resultatregnskapet

1) Kjøp av rogn og yngel	kr	_____
2) Kjøp av fôr	kr	_____
3) Forsikringskostnad (fisk)	kr	_____
4) Elektrisitetskostnad	kr	_____
5) Vaksinasjonskostnad	kr	_____

Dato og underskrift:	Telefonnr:
	E-post::

Statistikk for akvakultur 2012

Matfisk, stamfisk og/eller FoU tillatelser

Atlantisk laks, regnbueørret og ørret

(Etter Lov nr 79 av 17. juni 2005, § 24 plikter alle å gi oppgave)

Organisasjonsnummer:

Fylke:

Antall tillatelser:

	Ja	Nei
Har det vært produksjon av fisk i noen av selskapets tillatelser i 2012?		
Benyttet reelt volum i m ³ per 31.12.2012 ¹⁾		

1) Kilde: Månedlig luse- og biomasserapportering per 1.2.13

Svarfrist 25. mars 2013

Tabell 1. Produksjonsoversikt for 2012 (antall fisk)

	Beholdning per 1.1 ¹⁾	Utsett ¹⁾	Uttak av tidligere generasjon.	Uttak av fjorårets generasjon.	Uttak av årets generasjon	Tap/Svinn	Beholdning per 31.12. ¹⁾
Atlantisk laks							
Regnbueørret							
Brunørret / Sjørret							

1) Kilde: Månedlig luse- og biomasserapportering per 1.2.13

Tabell 2. Beholdning per 31.12.2012 (antall og gjennomsnittsvikt per stk)

	Tidligere generasjon		Fjorårets generasjon		Årets generasjon	
	Stk ¹⁾	Gj. snitt vekt ¹⁾	Stk ¹⁾	Gj. snitt vekt ¹⁾	Stk ¹⁾	Gj. snitt vekt ¹⁾
Atlantisk laks						
Regnbueørret						
Brunørret / Sjørret						

1) Kilde: Månedlig luse- og biomasserapportering per 1.2.13

Tabell 3. Kjøp og interne mottak av settefisk/smolt i 2012

	Kjøp		Interne mottak		Totalt inntak	
	Stk	Beløp i kr (ekskl. mva)	Stk	Beløp i kr (ekskl. mva)	Stk ¹⁾	Beløp i kr (ekskl. mva)
Atlantisk laks						
Regnbueørret						
Brunørret/Sjørret						

1) Kilde: Månedlig luse- og biomasserapportering per 1.2.13

Tabell 4a. Salg av fisk i 2012 (levende og slaktet)

	Atlantisk laks		Regnbueørret		Brunørret/Sjørret	
	Mengde	Beløp i kr (ekskl. mva)	Mengde	Beløp i kr (ekskl. mva)	Mengde	Beløp i kr (ekskl. mva)
Sløyd fisk (med hode)	kg		kg		kg	
Sløyd fisk (hodekappet)	kg		kg		kg	
Rund fisk (rund vekt)	kg		kg		kg	

Tabell 4b. Salg og interne overføringer av rogn i 2012

	Atlantisk laks		Regnbueørret		Brunørret/Sjørørret	
	Mengde	Beløp i kr (ekskl. mva)	Mengde	Beløp i kr (ekskl. mva)	Mengde	Beløp i kr (ekskl. mva)
Rogn/øyerogn – målt i liter						
Rogn/øyerogn – målt i stk						

Tabell 5. Generelle opplysninger

Rensefisk	Har selskapet kjøpt/selv fisket rensefisk i 2012? <input type="checkbox"/> Ja <input type="checkbox"/> Nei	Dersom ja: Antall stk	Beløp (i kr)
Frossenfisk (Ikke solgt)	Hadde selskapet frossenfisk på lager per 31.12. 2012? <input type="checkbox"/> Ja <input type="checkbox"/> Nei	Dersom ja, oppgi antall kilo: Laks: Regnbueørret:	

Tabell 6. Tap/Svinn i produksjonen av fisk i 2012 (Tap/Svinn i tabell 1 skal fordeles på årsak her)

Årsak (se rettledning):	Atlantisk laks	Regnbueørret	Brunørret/Sjørørret
	Stk	Stk	Stk
Dødfisk			
Utkast fra slakteri			
Rømming			
Annet.....			
Tellefeil			
Sum (sum = tap/svinn i tabell 1)			

Tabell 7. Arbeidsinnsats i 2012 (Gjelder arbeid knyttet til produksjon på tillatelse(n), inkl. adm.)

		Antall personer		Antall timer	
		Menn	Kvinner	Menn	Kvinner
Betalt arbeidstid	Fast ansatt				
	Sesongarbeidere				
Ubetalt arbeidstid (Fyll ut totalt antall utbetalte arbeidstimer):					

Tabell 8. Kjøp og salg av varige driftsmidler i 2012

	Kjøp (kr)	Salg (kr)
Driftsbygninger		
Sjøanlegg (f.eks. merder, nøter)		
Diverse maskiner (f.eks. fórautomater, datautstyr)		
Transportmidler og annet		
I alt		

Merknader og kommentarer (legg ved eget ark dersom det er for liten plass til å skrive på)

Dato og underskrift:		Telefon:
		E-post:

Statistikk for akvakultur 2012

Settefisktillatelser

Atlantisk laks, regnbueørret og ørret

(Etter Lov nr 79 av 17. juni 2005, § 24 plikter alle å gi oppgave)

Organisasjonsnummer:

Fylke:

Antall tillatelser:

	Ja	Nei
Har det vært produksjon i noen av selskapets tillatelser i 2012?		
Har selskapet egen stamfisk per 31.12.2012?		
Har selskapet tillatelser for produksjon av yngel til utsetting i vassdrag?		

Svarfrist 1. mars 2013

Tabell 1. Beholdning av yngel per 1.1.2012

	Yngel. Antall i 1 000 stk ¹⁾
Atlantisk laks	
Regnbueørret	
Brun-/Sjøørret	

1) Kilde: Fiskeridirektoratet, Fjorårets skjema

Tabell 2. Produksjon fra rognkorn til yngel i 2012

	Beholdning per 1.1. rognkorn ¹⁾	Totalt kjøp/interne mottak av rognkorn		Beholdning per 31.12. rognkorn	Klekket yngel
	Ant. i 1000 stk	Ant. i 1000 stk	Beløp i 1 000 kr	Ant. i 1000 stk	Ant. i 1000 stk
Atlantisk laks					
Regnbueørret					
Brun-/Sjøørret					

1) Kilde: Fiskeridirektoratet, Fjorårets skjema

Tabell 3. Salg og interne leveranser av rognkorn til klekkeri i 2012

	Beløp i 1 000 kr (ekskl. mva)	Rognkorn. Antall i 1 000 stk
Atlantisk laks		
Regnbueørret		
Brun-/Sjøørret		

Tabell 4. Kjøp og interne mottak av yngel i 2012

	Beløp i 1 000 kr (ekskl. mva)	Yngel. Antall i 1000 stk
Atlantisk laks klekket i 2012		
Atlantisk laks klekket <u>før</u> 2012		
Regnbueørret		
Brun-/Sjøørret		

Tabell 5a. Salg og interne leveranser av smolt/settefisk for utsett i sjøvann i 2012

	Beløp i 1 000 kr (ekskl. mva)	Smolt. Antall i 1000 stk
Atlantisk laks		
Regnbueørret		
Brun-/Sjørret		

Tabell 5b. Salg og interne leveranser av yngel for utsett i ferskvann i 2012

	Beløp i 1 000 kr (ekskl. mva)	Yngel. Antall i 1000 stk
Atlantisk laks		
Regnbueørret		
Brun-/Sjørret		

Tabell 6. Tap/svinn i produksjon av yngel i 2012

Årsak: (Se rettledning)	Dødfisk i 1000 stk	Destruksjon i 1000 stk	Rømming i 1000 stk	Annet i 1000 stk	Tellefeil i 1000 stk	Sum i 1000 stk
Atlantisk laks						
Regnbueørret						
Brun-/Sjørret						

Tabell 7. Beholdning av yngel per 31.12.

	Yngel. Antall i 1 000 stk
Atlantisk laks klekket i 2012	
Atlantisk laks klekket <u>før</u> 2012	
Regnbueørret	
Brun-/sjørret	

Tabell 8. Arbeidsinnsats i 2012

		Antall personer		Antall timer	
		Menn	Kvinner	Menn	Kvinner
Betalt arbeidstid	Fast ansatte				
	Sesongarbeidere				
Ubetalt arbeidstid (Fyll ut totalt antall utbetalte arbeidstimer):					

Tabell 9. Kjøp og salg av varige driftsmidler i 2012

	Kjøp (1000 kr ekskl. mva.)	Salg (1000 kr ekskl. mva.)
Driftsbygninger		
Produksjonsutstyr/Maskiner		
Transportmidler		

Merknader og kommentarer (legg ved eget ark)

Dato og underskrift:	Telefon:
	E-post: