

FISKERIDIREKTORATET

Lønnsomhetsundersøkelse for matfiskproduksjon Laks og Regnbueørret

Omfatter selskaper med produksjon
av laks og regnbueørret i sjøvann.

2008

FORORD

Akvakulturnæringen har en viktig rolle som verdiskapende næring i Norge og i kyst-Norge spesielt. Siden 1982 har Fiskeridirektoratet samlet inn regnskapsopplysninger fra selskap med produksjon av laks og regnbueørret, og besitter dermed en av verdens lengste tidsserier hva angår lønnsomhetsvurderinger i akvakulturnæringen.

Opplysningene som samles inn danner grunnlag for beregning av viktige lønnsomhetsmål som driftsmargin, produksjonskostnader per kilo m.m. Undersøkelsen vil være til nytte for ulike forvaltningsinstitusjoner, forskning og næring. Resultatene i denne undersøkelsen, gjerne sammen med statistikkopplysninger, gir viktig indikatorer over næringens utvikling.

I denne rapporten legger Fiskeridirektoratet frem resultater fra sin lønnsomhetsundersøkelse for matfiskproduksjon for regnskapsåret 2008. Undersøkelsen omfatter selskaper med produksjon av laks og regnbueørret i sjøvann.

Rapporten er i sin helhet lagt ut på Fiskeridirektoratets hjemmeside (<http://www.fiskeridir.no>). Tabeller med gjennomsnittresultater for årene 1986-2008 er publisert på samme hjemmeside.

Rådgiver Merete Fauske ved Statistikkavdelingen har hatt hovedansvaret for gjennomføring av undersøkelsen og utarbeidelse av meldingen.

Bergen, oktober 2009

Liv Holmefjord

Per Sandberg

INNHOOLD

A. SAMMENDRAG	
A1. Definisjoner	9
A2. Utvalget	9
A3. Samlet resultat for matfisknæringen	9
A4. Det økonomiske resultatet	9
A5. Produktivitet	10
A6. Produksjonskostnad per kilo	10
A7. Resultat fordelt etter størrelse på selskapet	11
A8. Spredning	11
B. OM UNDERSØKELSEN	
B1. Endringer	13
B2. Rapportinnhold	13
B3. Usikkerhet	13
B4. Representativitet	14
C. RESULTATANALYSE - HELE LANDET	
C1. Produksjon og produktivitet	15
C2. Inntekt	15
C3. Kostnadsutvikling	16
C4. Førfaktor	19
C5. Investeringer i nytt driftsutstyr	20
C6. Lønnsomhet	21
C7. Likviditet og soliditet	22
D. RESULTATANALYSE - ETTER STØRRELSE	
D1. Bakgrunn	23
D2. Gruppene	23
D3. Utvalg	23
D4. Resultater	24
E. RESULTATANALYSE – REGIONER	
E1. Utvalg	27
E2. Økonomisk resultat	27
E3. Produksjonskostnad per kilo	28
E4. Førfaktor	29
F. TABELLVERK	
F1. Gjennomsnittresultater per selskap for hele landet	31
F2. Gjennomsnittresultater per selskap for gruppe 1 – ”små” selskap	33
F3. Gjennomsnittresultater per selskap for gruppe 2 – ”mellomstore” selskap	35
F4. Gjennomsnittresultater per selskap for gruppe 3 – ”store” selskap	37
F5. Spredningstabeller	39
G. DEFINISJONER BRUKT I TABELLENE:	
G1. Resultatregnskap	43
G2. Balanseregnskap	44
G3. Salg, beregnet produksjon og andre lønnsomhetstall	45
G4. Beregnede nøkkeltall	46
G5. Beregnede kostnader per kilo produsert fisk	47

H. SUMMARY IN ENGLISH:

H1. Results	49
H2. Productivity	49
H3. Production costs per kilo	49
H4. Average results for Norwegian fish farms (tables)	51
H5. Definitions	53

I. VEDLEGG

Tabell: Gjennomsnittresultater per tillatelse for hele landet	55
Skjema: Lønnsomhetskjema 2008	57
Skjema: Statistikkkjema 2008	59

TABELLINNHOLD

F1. HELE LANDET:

Utvalg	31
Resultatregnskap	31
Balanseregnskap	31
Salg, beregnet produksjon og andre lønnsomhetsmål	32
Beregnete nøkkeltall	32
Beregnete kostnader per kilo produsert fisk	32

F2. GRUPPE 1 – SMÅ SELSKAP

Utvalg	33
Resultatregnskap	33
Balanseregnskap	33
Salg, beregnet produksjon og andre lønnsomhetsmål	34
Beregnete nøkkeltall	34
Beregnete kostnader per kilo produsert fisk	34

F3. GRUPPE 2 – MELLOMSTORE SELSKAP

Utvalg	35
Resultatregnskap	35
Balanseregnskap	35
Salg, beregnet produksjon og andre lønnsomhetsmål	36
Beregnete nøkkeltall	36
Beregnete kostnader per kilo produsert fisk	36

F4. GRUPPE 3 – STORE SELSKAP

Utvalg	37
Resultatregnskap	37
Balanseregnskap	37
Salg, beregnet produksjon og andre lønnsomhetsmål	38
Beregnete nøkkeltall	38
Beregnete kostnader per kilo produsert fisk	38

F5. SPREDNINGSTABELLER:

Produksjonskostnad per kilo for hvert enkelt selskap	39
Førfaktor for hvert enkelt selskap	40
Driftsmargin for hvert enkelt selskap	41
Standardavvik, maksimum og minimum for resultat før skattekostnad, solgt mengde (laks og regnbueørret), produksjonskostnad per kilo, førfaktor og driftsmargin	42

DIAGRAMOVERSIKT

FIGUR 1:	
Gjennomsnittlig driftsmargin og produksjonskostnad per kilo 1998-2008	11
FIGUR 2:	
Gjennomsnittlig salgspris per kilo (laks og regnbueørret) 1998-2008	16
FIGUR 3:	
Totalt solgt mengde og gjennomsnittlig produksjonskostnad per kilo 1998-2008	16
FIGUR 4:	
Gjennomsnittlig fortjeneste per kilo for hele landet 1998-2008	22
FIGUR 5:	
Gjennomsnittlig driftsmargin per region i 2008	27
FIGUR 6:	
Gjennomsnittlig produksjonskostnad per kilo per region i 2008	29
FIGUR 7:	
Total sale of Atlantic salmon and Rainbow trout. Average production costs per kilo 1998-2008	50

A. SAMMENDRAG

A1. DEFINISJONER

I lønnsomhetsundersøkelsen fokuseres det på størrelsesnøytrale resultatbegrep.

Eksempel på størrelsesnøytrale resultatbegrep er driftsmargin, fortjeneste per kilo, salgspris per kilo og produksjonskostnad per kilo.

Resultatbegrepene defineres på følgende måte:

Salgspris per kilo (laks og regnbueørret)

Gir uttrykk for inntekt per kilo solgt laks og regnbueørret. Kun salg av egenprodusert laks og regnbueørret er med.

Driftsmargin

Gir uttrykk for hvor høyt driftsresultat selskapet har sett i forhold til selskapets driftsinntekt.

Produksjonskostnad per kilo produsert fisk

Gir uttrykk for hva det koster å produsere ett kilo laks eller regnbueørret. Produksjon er målt i rundvekt. Slaktekostnader er ikke inkludert.

Fortjeneste per kilo (rundvekt)

Gir uttrykk for fortjeneste per kilo produsert fisk. Fortjenesten fremkommer ved å ta salgspris per kilo og trekke fra de totale kostnader per kilo (inkl. slaktekostnader).

A2. UTVALGET

Oppdrettsnæringen gjennomgår stadig forandringer i eierstruktur. Fusjonering og oppkjøp av selskap fører til at selskapene blir større.

Flere selskap innehar i dag tillatelser på tvers av region-/fylkesgrensene. Siden selskapene kun utarbeider ett felles årsregnskap har dette ført til at det ikke lenger er mulig å presentere rene resultat per region.

I rapporten har vi derfor fokusert mest på resultater for hele landet, men noen resultater for regioner blir presentert. Se for øvrig kapittel B for mer detaljer.

Representativiteten i undersøkelsen er god. Undersøkelsen er basert på opplysninger fra alle typer selskap med matfiskproduksjon av laks og

regnbueørret (integreerte og enkeltstående selskap, små, mellomstore og store selskap).

Utvalget i årets undersøkelse representerer 68,3 prosent av tillatelsene i drift i 2008.

Ser vi nærmere på utvalget finner vi at selskapene som inngår i undersøkelsen står for 69,7 prosent av den totale mengde slaktet laks og 85,3 prosent av den totale mengde slaktet regnbueørret. Mer detaljer om representativiteten finnes i kapittel B4.

A3. SAMLET RESULTAT FOR MATFISKNÆRINGEN

Beregninger viser at matfisknæringen hadde et samlet resultat før skatt på 983 millioner kroner i 2008. Tilsvarende beregning for 2007 viser et samlet resultat før skatt på 2,2 milliarder kroner.

En del beregnede størrelser for samlet resultat er vist i tabell A.3.1. Tilsvarende tall for 2007 er tatt med for å kunne vise utviklingen det siste året. *Tall i millioner kroner.*

Tabell A.3.1.

		2007	2008
Sum driftsinntekter	kr	19 637	20 395
Sum driftskostnader	kr	17 003	18 526
Driftsresultat	kr	2 634	1 869
Res. før skattekost.	kr	2 225	983
Driftsmargin	%	13,4	9,2

Nedgangen i det økonomiske resultatet kan først og fremst relateres til en økning i kostnadene fra 2007 til 2008.

A4. DET ØKONOMISKE RESULTAT

Lønnsomhetsundersøkelsen er basert på gjennomsnittresultater for utvalget i undersøkelsen.

Hovedkonklusjonen i lønnsomhetsundersøkelsen for selskap med matfiskproduksjon av laks og regnbueørret i 2008 er redusert lønnsomhet sammenlignet med 2007. Undersøkelsen viser:

- redusert driftsmargin
- redusert fortjeneste per kilo
- økte produksjonskostnad per kilo
- redusert produktivitet

I tabell A.4.1. vises en del økonomiske størrelser i gjennomsnitt per selskap i 2008.

Tabell A.4.1.		2008
Salgspris per kilo (laks og ørret)	kr	21,91
Produksjonskostnad per kilo	kr	18,17
Sum kostnad per kilo	kr	20,50
Fortjeneste per kilo	kr	1,41
Førfaktor		1,25
Produksjon per årsverk	kg	402 027
Antall årsverk		15,0
Gj. ant. tillatelser per selskap	stk	5,8

Den negative utviklingen i det økonomiske resultatet skyldes som tidligere nevnt økte kostnader fra 2007 til 2008. En økning som henger sammen med tap som følge av sykdom, dyrere råvarer, samt økte finanskostnader.

Gjennomsnittlig produksjonskostnad per kilo gikk opp med 14,2 prosent fra kr 15,91 i 2007 til kr 18,17 i 2008.

Ser vi på gjennomsnittlig salgspris per kilo finner vi en positiv utvikling fra 2007 til 2008. Gjennomsnittlig salgspris per kg laks var kr 22,16 i 2008, mens gjennomsnittlig salgspris per kilo regnbueørret var kr 19,91 i 2008.

Utviklingen i totalrentabilitet og driftsmargin bekrefter den negative utviklingen i det økonomiske resultatet fra 2007 til 2008.

Tabell A.4.2.		2007	2008
Totalrentabilitet	%	12,2	8,2
Driftsmargin	%	13,4	9,2

A5. PRODUKTIVITET

Produktiviteten, målt som gjennomsnittlig produksjon per årsverk, gikk ned med 7,9 prosent fra 2007 til 2008.

Tiltross for at flere selskap oppgir å hatt høye tap som følge av sykdom økte gjennomsnittlig produksjonen av fisk fra 2007 til 2008.

Siden det var en økning i gjennomsnittlig produksjon av fisk kan produktivitetsreduksjonen relateres til en økning i gjennomsnittlig antall årsverk. Gjennomsnittlig antall årsverk gikk opp fra 12,8 i 2007 til 15 i 2008.

Historisk sett har matfisknæringen hatt en betydelig økning i produktivitet. For å illustrere denne utviklingen kan vi nevne at gjennomsnittlig produksjon per årsverk i 1985 kun var på 30 254

kilo. I 1995 var produksjon per årsverk økt til 152 418 kilo.

Tabell A.5.1. viser utviklingen i gjennomsnittlig produksjon per årsverk. Tall i kilo.

År	Produksjon per årsverk
1985	30 254
1990	61 401
1995	152 418
2000	306 974
2005	391 127
2006	392 397
2007	436 694
2008	402 027

A6. PRODUKSJONSKOSTNAD PER KILO

Som det fremgår av tabell A.6.1. økte gjennomsnittlig produksjonskostnad per kilo fra 2007 til 2008. Økningen var på 14,2 prosent.

Økningen i produksjonskostnad per kilo fra 2007 til 2008 skyldes flere faktorer. For det første har vi registrert en økning i førfaktor, annen driftskostnad og netto finanskostnad fra 2007 til 2008.

I tillegg har vi registrert at flere selskap (ca 19 prosent av utvalget) oppgir å ha hatt store tap som følge av sykdom. Dette er en faktor som bidrar til økte kostnader, dårligere tilvekst og høyere førfaktor.

Tabell A.6.1. viser kostnader per kilo produsert fisk i gjennomsnitt per selskap for hele landet i 2007 og 2008.

Tabell A.6.1.		2007	2008
Smøltkostnad	kr	2,13	2,09
Førfaktor	kr	9,07	9,76
Forsikringskostnad	kr	0,15	0,15
Lønnskostnad	kr	1,39	1,43
Historiske avskrivninger	kr	0,84	0,95
Annen driftskostnad	kr	1,91	2,85
Netto finanskostnad	kr	0,43	0,93
PROD. KOST. PER KG	kr	15,91	18,17
Slaktekostnad inkl. fraktkost.	kr	2,25	2,33
SUM KOSTNAD PER KG	kr	18,16	20,50

Vi vil presisere at det er gjennomsnittresultater som presenteres, og at spredningen mellom de enkelte selskaper er stor.

Tabell A.6.2. viser antall selskaper fordelt på produksjonskostnad per kilo i 2008 og hvilken andel av produksjonen de representerer i utvalget.

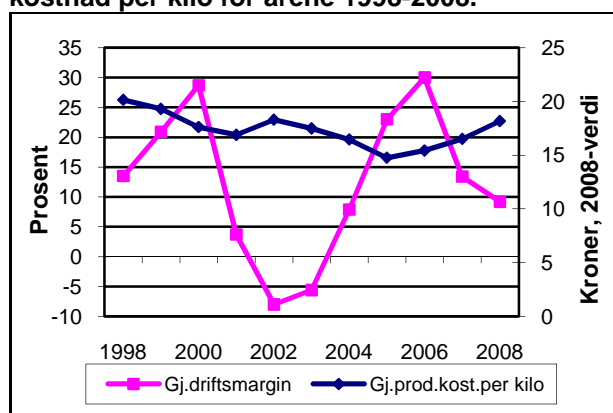
Tabell A.6.2.

Prod. kostnad per kg	Ant. selsk.	Prod. kost. per kg	% ¹⁾
Mindre enn kr 10,00	0	0	-
Mellom kr 10,00 - 15,00	13	13,93	12,9
Mellom kr 15,00 - 20,00	73	17,46	68,3
Høyere enn kr 20,00	20	22,30	18,8

1) Prosentvis salg av total slaktet mengde i lønnsomhetsundersøkelsen.

FIGUR 1

Gjennomsnittlig driftsmargin og produksjonskostnad per kilo for årene 1998-2008.



A7. RESULTAT FORDELT ETTER STØRRELSE PÅ SELSKAPET

Formålet med å presentere resultater fordelt etter selskapsstørrelse er å kunne vurdere eventuelle stordriftsfordeler.

Ved gruppering har vi tatt utgangspunkt i eierskap. Vi har gruppert selskapene i 3 størrelsesgrupper. Disse er:

- Gruppe 1 – ”små” selskap: Selskap med 1 - 9 tillatelser
- Gruppe 2 – ”mellomstore” selskap: Selskap med 10 - 19 tillatelser
- Gruppe 3 – ”store” selskap: Selskap med 20 eller flere tillatelser

For å avdekke hvorvidt sammenslåing av tillatelser har medført stordriftsfordeler i næringen vil en måtte basere en slik undersøkelse på størrelsesnøytrale resultatbegrep.

Resultatbegrepene driftsmargin og produksjonskostnad per kilo vil være egnede indikatorer i en slik sammenheng.

Datamaterialet viser at samtlige 3 grupper hadde en nedgang i det økonomiske resultatet fra 2007 til 2008.

En sammenligning av resultatene for 2008, for de tre størrelsesgruppene, viser imidlertid liten forskjell i det økonomiske resultatet.

Tabell A.7.1. viser utvikling i gjennomsnittlig driftsmargin for de 3 størrelsesgruppene de tre siste årene.

Tabell A.7.1.

		2006	2007	2008
Gruppe 1	%	29,0	12,3	8,7
Gruppe 2	%	28,9	14,4	7,0
Gruppe 3	%	30,7	13,7	9,9

Ser en på produksjonskostnad per kilo finner en at alle de tre størrelsesgruppene hadde en økning i gjennomsnittlig produksjonskostnad per kg fra 2007 til 2008.

Tabell A.7.2. viser utvikling i gjennomsnittlig produksjonskostnad per kilo for de 3 størrelsesgruppene de tre siste årene.

Tabell A.7.2.

		2006	2007	2008
Gruppe 1	kr	15,06	15,77	17,69
Gruppe 2	kr	15,80	16,83	19,16
Gruppe 3	kr	14,38	15,83	18,29

Forskjellen i produksjonskostnad per kilo mellom de ulike gruppene var ikke stor. Kr 1,47 skiller gruppene med lavest og høyest produksjonskostnad per kilo i 2008.

Mer detaljerte opplysninger om resultater for de ulike størrelsesgruppene finnes i kapittel D.

A8. SPREDNING

Gjennomsnittsresultatene i undersøkelsen bygger på et utvalg av 106 selskaper. Spredningen i resultat mellom selskapene er forholdsvis stor. Spredningen i resultatet er vist i fire tabeller i tabellverket (Kapittel F).

De tre første tabellene viser produksjonskostnad per kilo, førfaktor og driftsmargin for hvert enkelt selskap i 2008. Tabellene viser de enkelte

størrelsene sammen med plasseringsnummer i forhold til det totale antall selskaper i utvalget.

Den fjerde tabellen viser gjennomsnitt, maksimumsverdi, minimumsverdi, standardavvik og standardavvik dividert på gjennomsnitt for driftsresultat, resultat før skattekostnad, solgt mengde av laks, solgt mengde av ørret, fôrfaktor, produksjonskostnad per kilo og driftsmargin i 2008.

B. OM UNDERSØKELSEN

Fiskeridirektoratet har siden 1982 gjennomført lønnsomhetsundersøkelser av selskaper med matfiskproduksjon av laks og regnbueørret (saltvannsproduksjon).

Hjemmel for innhenting av nødvendige grunnlagsdata er gitt i lov om Akvakultur (Akvakulturloven) av 17. juni 2005. Loven gjelder produksjon av akvatiske organismer.

B1. ENDRINGER

Det er *ikke foretatt endringer* i beregningsmetode eller presentasjonsform i forhold til 2007 undersøkelsen.

Det ble imidlertid funnet en beregningsfeil i 2007-tallene for lønnskostnad og kalkulatorisk avskrivninger. Feilen er rettet i denne rapporten. Det betyr at tall for 2007 i denne undersøkelsen ikke er identisk med de publiserte tall for 2007 i fjorårets undersøkelsen.

B2. RAPPORTINNHOLD

Kapittel A gir et sammendrag av hovedresultatene fra denne undersøkelsen, og de viktigste konklusjonene vi kan trekke på bakgrunn av tallmaterialet.

I kapittel C presenteres gjennomsnittresultater for hele landet, basert på hele utvalget i undersøkelsen. I kapittelet prøver vi å forklare årsakene til utviklingen og de variasjoner som identifiseres.

I kapittel D presenteres gjennomsnittresultater fordelt etter størrelse på selskapene. Her ser vi etter eventuelle forskjeller mellom "små", "mellomstore" og "store" selskap.

I kapittel E gis en kort presentasjon av utviklingen i de ulike regioner. Presentasjonen er da kun basert på tall fra selskaper med ren tilhørighet til en region.

I kapittel F presenteres tabellverk. Variabelforklaring er gitt i kapittel G

I kapittel H er det gitt et sammendrag av resultatene på engelsk.

Til slutt i rapporten er det i kapittel I vedlagt et tabellsett med gjennomsnittresultater basert på antall tillatelser i undersøkelsen.

✓ Tabelloppbygging

For hver gruppering av selskaper er det 6 ulike tabeller.

I tabellen Utvalg fremkommer antall selskaper og antall tillatelser som inngår i gruppering. I tillegg fremkommer hvor mange tillatelser grupperingens gjennomsnittsselskap består av.

I tabellen Resultatregnskap fremkommer inntekter og kostnader for gjennomsnittsselskapet.

I tabellen Balanseregnskap fremkommer eien-deler, egenkapital og gjeld per 31.12. for gjennomsnittsselskapet.

I tabellen Salg, beregnet produksjon og andre lønnsomhetsmål fremkommer flere produktivitet-mål for gjennomsnittsselskapet.

I tabellen Beregnete nøkkeltall fremkommer tall for rentabilitet, likviditet og soliditet for gjennom-snittsselskapet. Nøkkeltallene blir beregnet på grunnlag av resultat- og balanseregnskapet.

I tabellen Beregnete kostnader per kg produsert fisk fremkommer de ulike kostnadspostene per kilo. Kostnader per kilo produsert fisk blir beregnet direkte på grunnlag av tall i resultatregnskapet, samt på grunnlag av gjennomsnittlig produksjon.

Det er kun gjennomsnittresultater som presenteres i undersøkelsen. Vi vil gjøre oppmerksom på at det er store variasjoner i de økonomiske resultater både innad i regionene og fra selskap til selskap. Vi har valgt å vise variasjonene i enkelte sentrale størrelser i spredningstabellene i tabellverket.

B3. USIKKERHET

Oppdrettsnæringen gjennomgår stadig forandringer i eierstruktur. Fusjonering og oppkjøp av tillatelser fører til at selskapene blir større.

Noen konsern har valgt å operere med årsregnskap på selskapsnivå eller regionsnivå. Samme konsern kan derfor ha levert inn flere årsregnskap fra ulike enheter i konsernet.

Lønnsomhetsundersøkelsen er basert på gjennomsnittstall. Gjennomsnittet beregnes ut fra antall innsendte årsregnskap. Hvert årsregnskap representerer i undersøkelsen således ett selvstendig selskap.

Ett selskap kan imidlertid inngå som en del av et større konsern. Når vi omtaler de presenterte resultater i forhold til antall selskap er det dermed med henvisning til antall innleverte årsregnskap.

Hvor mange tillatelser som gjennomsnittsselskapet består av fremkommer i tabellen Utvalg.

Det er viktig å merke seg at lønnsomhetsundersøkelsen er basert på opplysninger fra alle typer selskap med matfiskproduksjon av laks og regnbueørret (integreerte og enkeltstående selskap, "små", "mellomstore" og "store" selskap).

B4. REPRESENTATIVITETEN

I utgangspunktet skal alle tillatelser som leverer laks og regnbueørret til slakt i undersøkelsesåret delta i Fiskeridirektoratets lønnsomhetsundersøkelse.

Det har imidlertid vist seg vanskelig for oss å ha med oppdrettsselskap med fellesregnskap for oppdrett og annen næring, eller selskaper som kombinerer produksjon av matfisk og settefisk. Dette fordi det er problematisk å skille ut regnskapstall for matfiskdelen i disse regnskapene.

Dersom den prosentvise andel av annen inntekt er mindre enn 10 prosent, 30 prosent ved oppdrettsrelatert inntekt, deltar selskapene i lønnsomhetsundersøkelsen.

Selskaper som kombinerer produksjon av matfisk og settefisk er med i utvalget dersom selskapet kan levere egen regnskapsdel for matfiskproduksjonen eller dersom settefiskproduksjonen utgjør mindre enn 30 prosent av bedriftens totale inntekter.

Når en har tatt hensyn til ovennevnte forhold ble det i mars 2009 sendt ut lønnsomhetsskjema til 141 selskaper med matfiskproduksjon av laks og regnbueørret. Svarprosenten er høy.

✓ Utvalget

Det var ifølge Fiskeridirektoratets statistikk for akvakultur totalt 921 tillatelser i drift i 2008. 15 av

disse selskapene driver med innlandsproduksjon i Hedemark, Oppland, Telemark etc., og deltar derfor ikke i lønnsomhetsundersøkelsen.

En optelling av tillatelsene som inngår i årets lønnsomhetsundersøkelse viser at de 106 selskapene i alt innehar 619 tillatelser. Med utgangspunkt i antall tillatelser i drift (906) representerer utvalget i lønnsomhetsundersøkelsen for 2008 68,3 prosent av alle tillatelser som var i drift dette året.

For å gi et mer utfyllende bilde av representativiteten i undersøkelsen vises prosentvis representasjon for ulike fylker.

Selskap som har tillatelser i flere fylker er i oversikten samlet i en egen gruppe "Flere fylker".

Den prosentvise representasjon fremkommer ved at antall tillatelser i undersøkelsen blir sett i forhold til det totale antall tillatelser som er registrert i drift i fylket.

Tabell B.4.1. viser representativitet i hvert fylke, samt i gruppen "Flere fylker" i 2008.

Tabell B.4.1.

Regioner	Utvalget i %
Hele landet	68,3
Finnmark	100,0
Troms	94,4
Nordland	78,8
Nord-Trøndelag	62,9
Sør-Trøndelag	53,8
Møre og Romsdal	67,3
Sogn og Fjordane	88,9
Hordaland	93,3
Rogaland	62,5
Flere fylker	47,5

Oversikten viser at representasjonen i de fleste fylker er forholdsvis høy, unntaket er gruppen "Flere fylker".

Som nevnt tidligere omfatter enkelte selskap i utvalget tillatelser fra flere fylker. I 2008 gjelder dette 10 selskap.

C. RESULTATANALYSE - HELE LANDET -

I dette kapittelet skal vi se nærmere på gjennomsnittlig økonomisk resultat for hele landet i 2008.

Vær oppmerksom på at endringer i størrelse på selskapene i utvalget kan forklare endringer i enkelte resultatstørrelser. Derfor er regnskapsanalysen hovedsakelig basert på størrelsesnøytrale poster. Enkelte andre størrelser blir imidlertid også presentert.

C1. PRODUKSJON OG PRODUKTIVITET

Tabell C.1.1. viser produksjon av fisk og produksjon per årsverk for årene 2007 og 2008. Tall i kilo.

Tabell C.1.1.	2007	2008
Produksjon av fisk	5 601 431	6 022 512
Produksjon per årsverk	436 694	402 027

Produksjon av fisk (laks og regnbueørret) økte med 7,5 prosent fra 2007 til 2008.

Dette bekreftes når vi ser på endringene i beholdning av levende fisk for selskapene som inngår i årets undersøkelse. Både antall levende fisk og biomasse (vekt av levende fisk) økte fra 1.1. til 31.12.2008.

Tabell C.1.2. gir en oversikt over gjennomsnittlig beholdning av levende fisk for 2008, basert på utvalget i 2008-undersøkelsen.

Tabell C.1.2.		01.01.08	31.12.08
Laks	stk	1 682 675	2 019 026
Regnbueørret	stk	231 019	190 357
Biomasse	kg	3 262 094	3 834 009
Gj. snittlig vekt	kg	1,705	1,735

Ser vi nærmere på beholdningen av levende fisk finner vi at antall levende laks økte med 20 prosent fra 1.1. til 31.12., mens beholdningen av regnbueørret gikk ned med 17,6 prosent i samme periode.

Andelen av selskaper med produksjon av regnbueørret var 29,2 prosent i 2008. I 2007 var andelen selskaper med produksjon av regnbueørret 27,3 prosent.

Produktiviteten, målt som gjennomsnittlig produksjon per årsverk, gikk ned med 7,9 prosent fra 2007 til 2008.

Siden produksjonen av fisk økte i samme periode kan produktivetsreduksjonen relateres til en økning i gjennomsnittlig antall årsverk per selskap. Gjennomsnittlig antall årsverk per selskap gikk opp fra 12,8 i 2007 til 15,0 i 2008.

Ser vi nærmere på antall årsverk så finner vi at antall betalte arbeidstimer per selskap økte fra gjennomsnittlig 23 666 timer i 2007 til gjennomsnittlig 27 638 timer i 2008.

Historisk sett har matfisknæringen hatt en betydelig økning i produktivitet. For å illustrere denne utviklingen kan vi nevne at gjennomsnittlig produksjon per årsverk i 1985 kun var på 30 254 kilo. I 1995 var produksjon per årsverk økt til 152 418 kilo.

Tabell C.1.3. viser utvikling i gjennomsnittlig produksjon per årsverk. Tall i kilo.

Tabell C.1.3.	År	Produksjon per årsverk
	1985	30 254
	1990	61 401
	1995	152 418
	2000	306 974
	2005	391 127
	2006	392 397
	2007	436 694
	2008	402 027

C2. INNTEKT

Gjennomsnittlig salgspris per kilo er beregnet på basis av bokført salgsinntekt og solgt mengde (rundvekt etter sulting og bløgging).

Prisutviklingen henger nøye sammen med markedsforholdene for laks og regnbueørret. I 2008 var det bedre markedsforhold for laks og regnbueørret enn i 2007. Dette førte til en økning i salgsprisene.

Gjennomsnittlig salgspris per kilo laks gikk opp med 4,2 prosent fra 2007 til 2008. Gjennomsnittlig oppnådd salgspris per kilo laks i 2008 var kr 22,16.

Regnbueørret hadde en større prisoppgang enn laks. Gjennomsnittlig salgspris per kilo

regnbueørret var kr 19,91 i 2008 som tilsvarer en økning på 6,9 prosent fra 2007.

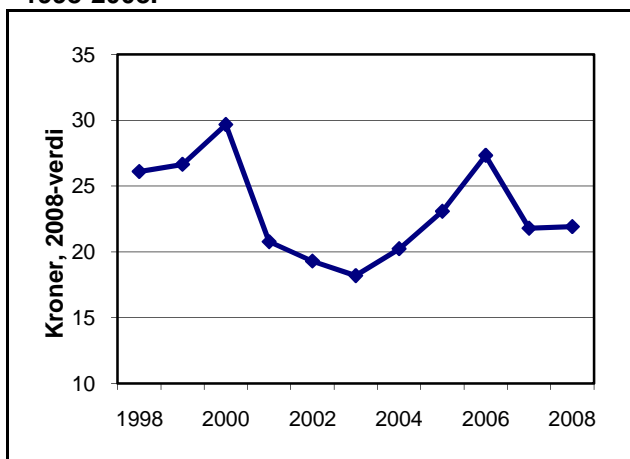
Tabell C.2.1. viser salgspris per kilo for hele landet i 2007 og 2008. Tall i kroner.

	2007	2008
Salgspris per kg laks	21,26	22,16
Salgspris per kg regnbueørret	18,62	19,91
Salgspris per kg uansett fiskeslag	20,99	21,91

Andelen av selskaper som oppgir annen driftsinntekt har gått ned fra 2007 til 2008. Annen driftsinntekt utgjorde 6,6 prosent av sum driftsinntekter i 2008, mot 7,2 prosent i 2007.

De vanligste inntekter som er registrert som "annen driftsinntekt" er inntekter i forbindelse med eget slakteri.

FIGUR 2
Gjennomsnittlig salgspris per kilo, uansett fiskeslag, for selskapene i utvalget for årene 1998-2008.



C3. KOSTNADSUTVIKLING

✓ Utvikling i produksjonskostnad per kilo

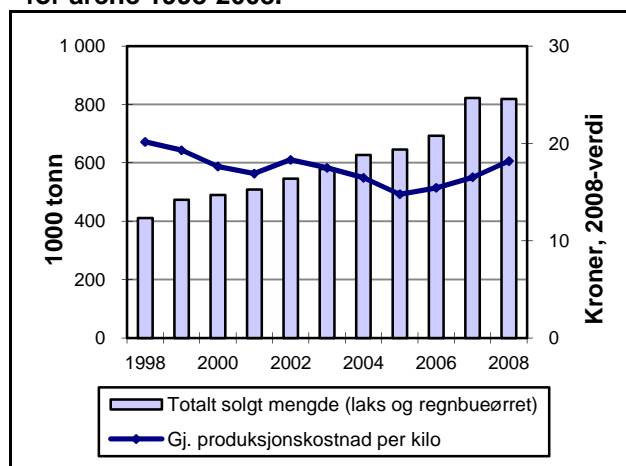
Gjennomsnittlig produksjonskostnad per kilo gikk kraftig ned frem til 2001. Etter 2001 har utviklingen i produksjonskostnad per kilo variert, og de siste årene har det vært en økning i gjennomsnittlig produksjonskostnad per kilo.

Tabell C.3.1. gir en oversikt over utviklingen i gjennomsnittlig produksjonskostnad per kilo produsert fisk. Tall i 2008 kroner

Tabell C.3.1.

År	Prod. kostnad per kg
1985	64,99
1990	43,46
1995	24,42
2000	17,62
2001	16,89
2002	18,30
2003	17,48
2004	16,46
2005	14,76
2006	15,42
2007	16,51
2008	18,17

FIGUR 3
Totalt solgt mengde (laks og regnbueørret) og gjennomsnittlig produksjonskostnad per kilo for årene 1998-2008.



✓ Endring i produksjonskostnad per kilo fra 2007 til 2008.

Produksjonskostnad per kilo rund fisk økte fra kr 15,91 i 2007 til kr 18,17 i 2008, en økning på 14,2 prosent.

Økningen i produksjonskostnad per kilo fra 2007 til 2008 skyldes flere faktorer. For det første har vi registrert en økning i fôrkostnad, annen driftskostnad og netto finanskostnad per kilo.

I tillegg har vi registrert at flere selskap (ca 19 prosent av utvalget) oppgir å ha hatt tap som følge av sykdom. En faktor som bidrar til økte kostnader, dårligere tilvekst og høyere fôrfaktor.

Av sykdommer er det PD (Pancreas disease) og ILA (Infeksiøs lakseanemi) som er oppgitt som årsak til tapene. PD dominerer langs Vestlands-

kysten, mens tapene som følge av ILA er registrert fra Trøndelag og nordover.

Fiskeridirektoratets foreløpige statistikk for akvakultur viser at prosentvis tap for landsgjennomsnitt var på 9 prosent. Tilsvarende tall for 2007 var 8,5 prosent.

Går en inn på enkelt regioner finner en at for eksempel Møre og Romsdal hadde et prosentvis tap på 14,2 prosent, Hordaland 10,3 prosent og Rogaland 12,8 prosent, mens Nord-Trøndelag kun hadde et prosentvis tap på 5,5 prosent.

Tabell C.3.2. viser kostnadspostene per kilo produsert fisk i gjennomsnitt per selskap for hele landet for årene 2007 og 2008. Tall i kroner.

	2007	2008
Smoltkostnad per kg	2,13	2,09
Fôrkostnad per kg	9,07	9,76
Forsikringskostnad per kg	0,15	0,15
Lønnskostnad per kg	1,39	1,43
Historiske avskrivninger per kg	0,84	0,95
Andre driftskostnader per kg	1,91	2,85
Netto finanskostnad per kg	0,43	0,93
PRODUKSJONSKOST. PER KG	15,91	18,17
Slaktekost. inkl. fraktkost. per kg	2,25	2,33
SUM KOSTNAD PER KG	18,16	20,50

Vi vil presisere at det er gjennomsnittresultater som presenteres, og at spredningen mellom de enkelte selskaper er stor.

Ser en på produksjonskostnad per kilo vil en finne selskaper med beregnet produksjonskostnad per kilo under kr 12 og selskaper med beregnet produksjonskostnad per kilo over kr 25.

Tabell C.3.3. viser antall selskaper i utvalget fordelt på produksjonskostnad per kilo og hvilken andel av produksjonen de representerer i utvalget.

Tabell C.3.3.

Prod. kost. per kg	Ant. selsk.	Prod. kost. per kg	% ¹⁾
Mindre enn kr 10,00	0	0	-
Mellom kr 10,00 - 15,00	13	13,93	12,9
Mellom kr 15,00 - 20,00	73	17,46	68,3
Høyere enn kr 20,00	20	22,30	18,8

1) Prosentvis salg av total slaktet mengde i lønnsomhetsundersøkelsen.

Som det fremkommer av tabell C.3.3. ble omlag 13 prosent av fisken i lønnsomhetsundersøkelsen for 2008 produsert til en produksjonskostnad per kilo under kr 17,50.

Tabell F.5.1. i kapittel F gir nærmere detaljer mht variasjoner i produksjonskostnad per kilo mellom ulike selskap.

✓ **Smoltkostnad**

Gjennomsnittlig smoltkostnad per kilo produsert fisk gikk ned fra kr 2,13 i 2007 til kr 2,09 i 2008. Dette utgjør en nedgang på om lag 2 prosent.

For å prøve å finne årsaken til nedgangen i smoltkostnad per kg har vi sett nærmere på gjennomsnittlig smoltpris per stk, uansett fiskeslag.

Tabell C.3.4. viser gjennomsnittlig smoltpris per stk, uansett fiskeslag, i 2007 og 2008.

	2007	2008
Smoltpris per stk ¹⁾	7,98	8,18

1) Kilde: Statistikk for akvakultur

Gjennomsnittlig smoltpris per stk, uansett fiskeslag, gikk opp med 2,5 prosent fra 2007 til 2008, og forklarer dermed ikke nedgangen i gjennomsnittlig smoltkostnad per kilo.

Årsaken til nedgangen i gjennomsnittlig smoltkostnad kan derfor relateres til økt produksjon i perioden.

✓ **Fôrkostnad**

Fôrkostnad utgjør mer enn halvparten av produksjonskostnadene per kilo produsert fisk. Endringer i denne kostnadsposten har derfor stor betydning for de totale produksjonskostnader per kilo.

Fôrkostnad per kilo økte fra kr 9,07 i 2007 til kr 9,76 i 2008, en økning på 7,6 prosent. Økningen skyldes først og fremst økt pris på fôr i samme tidsrom.

Under punkt C.4. går vi nærmere inn på fôrforbruk, fôrpris og fôrfaktor.

✓ **Forsikringskostnad**

Forsikringskostnad per kilo var uendret fra 2007 til 2008.

Forsikringskostnad per kilo utgjør en liten andel av samlet produksjonskostnad per kilo. Endringer i

denne kostnadsposten påvirker derfor i liten grad utviklingen i produksjonskostnad per kilo.

Gjennomsnittlig forsikringsutbetaling til oppdretter var lavere enn innbetalt premie samme år både i 2007 og 2008.

Forsikringspremien utgjorde 1,6 prosent av verdien på beholdning av levende fisk per 31.12.08. I 2007 var tilsvarende tall 2,6 prosent.

✓ **Lønnskostnad**

Gjennomsnittlig lønnskostnad per kilo gikk opp med 2,9 prosent fra 2007 til 2008. I samme tidsrom økte gjennomsnittlig antall årsverk fra 12,8 i 2007 til 15,0 i 2008.

Økningen i gjennomsnittlig lønnskostnad per kilo kan dermed forklares med økningen i antall årsverk fra 2007 til 2008.

For å vise utviklingen i lønnskostnad brukes brutto lønnskostnad per årsverk. Brutto lønnskostnad per årsverk gikk ned fra kr 606 553 i 2007 til kr 573 893 i 2008, dvs. en nedgang på 5,4 prosent.

Tabell C.3.5. gir en oversikt over utviklingen i gjennomsnittlig brutto lønnskostnad per årsverk. Tall i 2008 kroner.

Tabell C.3.5.

År	Brutto lønnskost. per årsverk
1985	349 575
1990	294 740
1995	356 501
2000	514 960
2005	556 214
2006	567 215
2007	606 533
2008	573 893

✓ **Kalkulatoriske avskrivninger (Historisk prinsipp)**

Kalkulatorisk (beregnet) avskrivning er en lineær avskrivning basert på historisk kostpris.

De kalkulatoriske avskrivningene beregnes på grunnlag av de varige driftsmidlers totale anskaffelsesverdi. Endringer i den totale anskaffelsesverdi vil føre til endringer i de kalkulatoriske avskrivningene, for eksempel vil investeringer i nytt utstyr kunne påvirke avskrivningene.

Den totale anskaffelsesverdi på varige driftsmidler var i gjennomsnitt kr 66 919 621 per selskap i 2008. Tilsvarende tall for 2007 var kr 59 222 289 per selskap. Verdien av utstyr har med andre ord gått opp fra 2007 til 2008.

Ser en på de historiske avskrivningene per kilo finner en at de også gikk opp fra 2007 til 2008. Denne oppgangen kan relateres til nevnte økning i verdien av utstyr i samme tidsrom.

Kalkulatorisk avskrivning per kilo var kr 0,95 i 2008 mot kr 0,84 i 2007.

✓ **Annen driftskostnad**

Annen driftskostnad er en restpost som omfatter det som er igjen når smolt-, fôr-, forsikrings-, lønns-, slakte- og fraktkostnader er skilt ut som egne poster. Dette omfatter alt fra reparasjoner og vedlikehold, til rene administrasjonsutgifter.

Kostnadsposten kan imidlertid også inneholde kostnader som ikke kan relateres til matfiskproduksjon av laks og regnbueørret. Dette skyldes at det i enkelte tilfeller har vært vanskelig å trekke ut samtlige kostnader knyttet til annen virksomhet fra årsregnskapet.

Ved beregning av posten "annen driftskostnad per kilo" har vi trukket fra inntekt ved annen virksomhet. Vi forutsetter med andre ord at kostnadene ved annen virksomhet er lik inntektene ved slik drift.

Posten "annen driftskostnad" gikk kraftig opp fra kr 1,91 i 2007 til kr 2,85 i 2008. Dette utgjør en økning på 49,2 prosent.

Siden denne kostnadsposten ikke er nærmere spesifisert kan vi ikke si noe nærmere om årsaken til denne utviklingen.

✓ **Finanskostnader**

Netto finanskostnad er finanskostnadene fratrukket finansinntektene.

Fra 2007 til 2008 gikk netto finanskostnad per kilo kraftig opp. Netto finanskostnad per kg var kr 0,93 i 2008 mot kr 0,43 i 2007.

Den negative utvikling i netto finanskostnad skyldes en kraftig økning i finanskostnadene fra 2007 til 2008. Økningen i finanskostnadene henger sammen med en økning i både kortsiktig

og langsiktig gjeld fra 2007 til 2008 kombinert med et høyere rentenivå i 2008 sammenlignet med 2007.

Den negative utviklingen i netto finanskostnad blir bekreftet om en ser på nettofinanskostnad i prosent av sum driftsinntekt. For hele landet under ett gikk netto finanskostnad i prosent av sum driftsinntekt opp fra 2,1 prosent i 2007 til 4,3 prosent i 2008.

Tabell C.3.6. gir en oversikt over utviklingen i netto finanskostnad i prosent av sum driftsinntekt. Tall i prosent.

Tabell C.3.6.

År	Netto finanskost i prosent av sum driftsinntekt
1985	7,5
1990	10,5
1995	4,8
2000	2,1
2005	2,6
2006	1,0
2007	2,1
2008	4,3

✓ **Slaktekostnad inkl. fraktkostnad (ikke inkl. i produksjonskostnad per kilo)**

Denne kostnadsposten består kun av bokførte slakte- og fraktkostnader.

Det er imidlertid ikke alle regnskap som har bokført slike kostnader. For eksempel vil et selskap som selger fisken ved not ikke alltid ha direkte bokførte slakte-, pakke- og fraktkostnader. Selskaper kan betale disse kostnadene indirekte ved lavere pris på fisken. Av den grunn vil ikke gjennomsnittet gi et helt korrekt bilde at de faktiske kostnadene ved slakting, pakking og frakt av matfisk.

Slaktekostnad per kilo gikk også opp fra 2007 til 2008. Gjennomsnittlig slaktekostnad per kilo var kr 2,33 i 2008.

Det var 95,3 prosent av selskapene som hadde bokførte slaktekostnader i 2008, mot 94,5 prosent i 2007.

C4. FÔRFAKTOR (ØKONOMISK)

Det fokuseres mye på hvordan selskapene med matfiskproduksjon av laks og regnbueørret kan

redusere produksjonskostnadene. Fordi den største kostnadsposten ved matfiskproduksjon av laks og regnbueørret er fôr, vil fôrfaktor være en viktig produksjonsindikator.

Det blir antydnet at et oppdrettsanlegg bør ha en fôrfaktor rundt 1, men at det er fullt mulig å komme ned i en fôrfaktor på under 1. Se tabell C.4.3.

Det er mange forhold som påvirker det enkelte selskaps fôrfaktor. Vi kan nevne tilvekst, fôringskontroll, fôrtype, tap og lokalitet.

✓ **Beregningsmetode**

I lønnsomhetsundersøkelsen har vi samlet inn opplysninger om fôrforbruk direkte fra oppdretter.

For å kunne beregne fôrfaktor har vi innhentet opplysninger om beholdning av fôr – målt i antall kilo – per 01.01. og 31.12., samt totalt fôrkjøp (kg) i undersøkelsesåret.

I tillegg har vi samlet inn opplysninger om slaktet mengde og biomasse av levende fisk per 01.01. og 31.12.

Beregningsmetoden for fôrfaktor og produksjon er vist nedenfor:

<p>Fôrfaktor (økonomisk): Fôrforbruk / Produsert mengde.</p>
<p>Fôrforbruk (i løpet av året): (Fôrlager 1.1. + Fôrkjøp – Fôrlager 31.12.)</p>
<p>Produsert mengde (rund vekt): (Solgt mengde + frossenfisk per 31.12.) + ((biomasse 31.12. – vekt på årets utsatt smolt – biomasse 1.1.) / omregningsfaktor fra levende vekt til rundvekt)</p>

Som tidligere nevnt indikerer fôrfaktoren hvor mye fisk oppdretteren har fått for det fôret som er brukt. Jo lavere fôrfaktoren er, jo mer fisk kan oppdretteren produsere for samme mengde fôr.

✓ **Utvikling i fôrfaktor (økonomisk)**

Opplysninger om fôrlager og fôrkjøp er samlet inn siden 1994. Utvikling i gjennomsnittlig fôrfaktor og gjennomsnittlig fôrpris er vist i tabell C.4.1.

Tabell C.4.1.

År	Fôrfaktor	Fôrpris per kg
1995	1,19	7,59
2000	1,20	6,45
2005	1,23	6,14
2006	1,19	7,18
2007	1,21	7,49
2008	1,25	7,75

Som tabell C.4.1. viser har det vært endringer i gjennomsnittlig fôrfaktor over tid. Det samme er tilfelle for gjennomsnittlig fôrpris per kilo. Den høyeste gjennomsnittlige fôrpris som vi har registrert var i 1994 med kr 8,32.

✓ Fôrfaktor (økonomisk) i 2008

Tabell C.4.2. gir en oversikt over gjennomsnittlig fôrforbruk og gjennomsnittlig økonomisk fôrfaktor for hele landet og for de ulike størrelsesgruppene i 2008. Fôrforbruk i kilo.

Tabell C.4.2.	Fôrforbruk	Fôrfaktor
Hele landet	7 541 268	1,25
Små selskap	3 649 955	1,24
Mellomstore selskap	7 211 077	1,31
Store selskap	24 191 385	1,25

Gjennomsnittlig økonomisk fôrfaktor gikk opp fra 2007 til 2008. Gjennomsnittlig økonomisk fôrfaktor for hele landet var 1,25 i 2008.

Vær oppmerksom på at spredningen i fôrfaktor mellom de enkelte selskaper er stor. Ser en på fôrfaktor vil en finne selskaper med beregnet fôrfaktor under 0,6 og selskaper med beregnet fôrfaktor over 1,8. Tabell F.5.2. i kapittel F gir nærmere detaljer mht variasjoner i fôrfaktor mellom ulike selskap.

Tabell C.4.3. viser antall selskaper i utvalget fordelt på fôrfaktor i 2008 undersøkelsen.

Tabell C.4.3.

Fôrfaktor	Ant. selskap	Fôrfaktor
Mindre enn 1	7	0,82
Mellom 1,0 – 1,1	5	1,06
Mellom 1,1 – 1,2	26	1,15
Mellom 1,2 – 1,3	27	1,25
Mellom 1,3 – 1,4	21	1,34
Mellom 1,4 – 1,5	11	1,44
Større enn 1,5	9	1,63

Gjennomsnittlig fôrpris per kilo gikk opp med 3,5 prosent fra kr 7,49 per kilo i 2007 til kr 7,75 per kilo i 2008.

Økningen både i økonomisk fôrfaktor og fôrpris per kilo forklarer økningen i fôrkostnad per kilo produsert fisk fra 2007 til 2008.

Ser vi på gjennomsnittlig fôrpris per kilo for de ulike størrelsesgruppene finner en at prisen er lavest i gruppen med de store selskapene. De store selskapene betalte i gjennomsnitt 32 øre mindre per kilo for fôret enn de små selskapene i 2008.

Tabell C.4.4. gir en oversikt over gjennomsnittlig fôrpris per kilo for hele landet og for de ulike størrelsesgrupper i 2008.

Tabell C.4.4.	Fôrpris per kg
Hele landet	7,75
Små selskap	7,94
Mellomstore selskap	7,81
Store selskap	7,62

C5. INVESTERINGER I NYTT DRIFTS-UTSTYR

Her vises investeringer i nytt driftsutstyr, og hvordan investeringene fordeler seg på ulike typer av utstyr.

Tabell C.5.1. viser gjennomsnittlig kjøp av nytt driftsutstyr per selskap de siste fem årene. Tall i kroner.

Tabell C.5.1.

År	Totalt kjøp per selskap
2004	2 113 935
2005	5 290 498
2006	9 765 446
2007	13 858 434
2008	10 920 063

Som det fremkommer av tabell C.5.1. kjøpte hvert selskap i gjennomsnitt nytt driftsutstyr for kr 10 920 063 i 2008. Det er en nedgang i forhold til 2007 da det i gjennomsnitt ble kjøpt nytt driftsutstyr for kr 13 858 434 per selskap.

Lønnsomhetsundersøkelsen viser at selskapets økonomiske situasjon er avgjørende for hvor mye det investeres i nytt driftsutstyr det enkelte år.

Nedgangen i kjøp av nytt utstyr i 2008 kan nok i stor grad relateres til en nedgang i det økonomiske resultatet de to siste årene.

Ser en nærmere på fordelingen mellom ulike utstyrstyper som oppdretterne har investert i, finner en at det naturlig nok er investert mest i sjøanlegg (dvs. merder, nøter og fôrautomater).

Tabell C.5.2. viser gjennomsnittlig investering i nytt driftsutstyr per selskap fordelt på utstyrstype i 2008.

Tabell C.5.2.	Kroner	Prosent
Faste installasjoner	1 353 527	12,4
Sjøanlegg	8 338 171	76,4
Transportmidler	1 084 417	9,9
Diverse maskiner	143 949	1,3
Totalt	10 920 063	100

C6. LØNNSOMHET

Hovedkonklusjonen i lønnsomhetsundersøkelsen for selskap med matfiskproduksjon av laks og regnbueørret i 2008 er redusert lønnsomhet sammenlignet med 2007. Undersøkelsen viser:

- redusert driftsmargin
- redusert fortjeneste per kilo
- økte produksjonskostnad per kilo
- redusert produktivitet

Beregninger viser at matfisknæringen hadde et samlet resultat før skatt på 983 millioner kroner i 2008. Tilsvarende beregning for 2007 viser et samlet resultat før skatt på 2,2 milliarder kroner.

Det var med andre ord en nedgang i det økonomiske resultatet fra 2007 til 2008. Endringene i de størrelsesnøytrale lønnsomhetsmålene driftsmargin og fortjeneste per kilo bekrefter også denne negative utviklingen.

Resultatnedgangen kan i stor grad relateres til økte kostnader fra 2007 til 2008. En økning som henger sammen med tap som følge av sykdom, dyrere råvarer, samt økte finanskostnader.

✓ Driftsmargin og totalrentabilitet

I vår vurdering av lønnsomhet har vi valgt å se nærmere på størrelsesnøytrale poster:

Driftsmargin:

Driftsresultat dividert på sum driftsinntekt

Totalrentabilitet:

Driftsresultat + finansinntekt dividert på sum eiendeler

Totalrentabiliteten gir uttrykk for avkastningen på totalkapitalen i selskapet.

Utviklingen i driftsmargin og totalrentabilitet var negativ fra 2007 til 2008. Både utviklingen i driftsmargin og totalrentabilitet viser at lønnsomheten er redusert i 2008 sammenlignet med 2007.

Tabell C.6.1. viser driftsmargin og totalrentabilitet for de siste tre årene. Tall i prosent.

Tabell C.6.1.	2006	2007	2008
Totalrentabilitet	30,3	12,2	8,2
Driftsmargin	30,0	13,4	9,2

✓ Fortjeneste per kilo og overskuddsgrad

En annen størrelsesnøytral post som kan si noe om lønnsomhet i 2008 er fortjeneste per kilo produsert fisk.

Fortjeneste per kilo (rundvekt)

Fortjenesten fremkommer ved å ta salgspris per kg (laks og regnbueørret) og trekke fra sum kostnad per kg produsert fisk

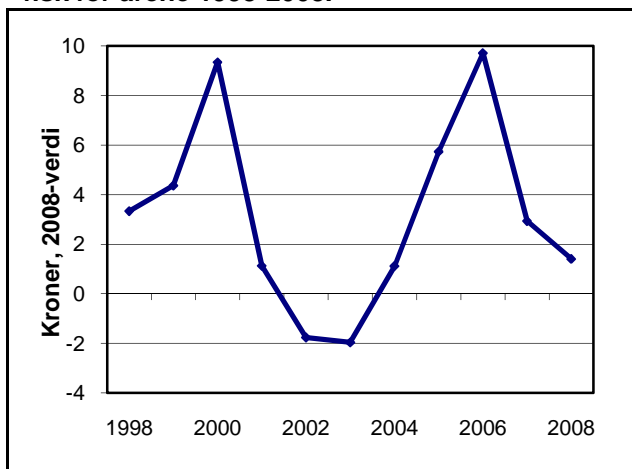
Vær oppmerksom på at fortjenesten vil være svært variabel i forhold til endringer i salgspris.

Historisk sett har markedsforholdene for laks og ørret vært svært ustabile. Den ustabile markeds-situasjonen har resultert i store variasjoner i salgsprisen for laks og ørret. Dette har igjen resultert i store variasjoner i fortjeneste fra år til år.

Utviklingen i produksjonskostnad per kilo har i liten grad påvirket fortjenesten de siste årene. Dette kan forklares med at produksjonskostnadene har vært forholdsvis stabile. De to siste årene har vi derimot sett at produksjonskostnadene har økt, og dermed bidratt til en negativ utvikling i fortjeneste per kilo.

Ser vi nærmere på utviklingen i fortjeneste per kilo finner vi at den bekrefter en nedgang i inntjeningen fra 2007 til 2008. Fortjeneste per kilo var på kr 1,41 i 2008 mot kr 2,83 i 2007.

FIGUR 4
Gjennomsnittlig fortjeneste per kilo produsert fisk for årene 1998-2008.



C7. LIKVIDITET OG SOLIDITET

I likhet med målene for rentabilitet (driftsmargin og totalrentabilitet) finner en likviditetsmålene i tabellverket i tabellen "Beregnete nøkkeltall".

Likviditetsgrad 1:

$(\text{Sum omløpsmidler} / \text{Sum kortsiktig gjeld}) * 100$

Likviditetsgrad 2:

$((\text{Sum omløpsmidler} - \text{Beholdningsverdi levende fisk} - \text{Beholdningsverdi frossenfisk}) / \text{Sum kortsiktig gjeld}) * 100$

Med likviditet forstår vi den evne et selskap har til å betale sin gjeld.

Hovedregel er at forholdet mellom selskapets kontantbeholdning og bankinnskudd sammen med kundefordringer bør kunne dekke samlet kortsiktig gjeld. Med andre ord bør likviditetsgrad 2 være over 100 prosent.

Historisk sett har ikke gjennomsnittlig likviditetsgrad 2 noen gang vært over 100 prosent. Den høyest gjennomsnittlige likviditetsgrad 2 som vi har registrert var i 2006 med 79,4 prosent.

Tabell C.7.1. viser utviklingen i gjennomsnittlig likviditet for de siste tre årene. Tall i prosent.

	2006	2007	2008
Likviditetsgrad 1	175,7	144,4	166,7
Likviditetsgrad 2	79,4	77,5	71,3

Som mål på soliditet bruker vi rentedeckningsgrad, egenkapitalandel, andel av kortsiktig gjeld og andel av langsiktig gjeld.

Rentedekningsgraden viser i hvilken grad det resultatet som er skapt i perioden, er i stand til å dekke finanskostnadene.

Rentedekningsgraden bør være over 100 prosent slik at selskapene kan dekke alle sine finanskostnader.

I 2008 var det 16 selskap som hadde negativ rentedeckningsgrad. 12 selskap klarte å dekke mellom 0 og 100 prosent av finanskostnadene, mens de øvrige 78 selskapene hadde mer enn 100 prosents dekning.

Tabell C.7.2. viser utvikling i rentedeckningsgrad, egenkapitalandel og andel av kortsiktig og langsiktig gjeld de siste tre årene. Tall i prosent.

	2006	2007	2008
Rentedekningsgrad	1 328,4	444,8	178,7
Egenkapitalandel	25,8	12,9	17,1
Andel av kortsiktig gjeld	34,5	37,7	34,9
Andel av langsiktig gjeld	39,8	49,4	48,0

Egenkapitalen blir i lønnsomhetsundersøkelsen regnet som en restpost, der sum eiendeler fratrukket sum kortsiktig gjeld og sum langsiktig gjeld er lik egenkapitalen. Egenkapitalandelen sier hvor mye egenkapitalen utgjør av totalkapitalen.

D. RESULTATANALYSE - ETTER STØRRELSE -

Formålet med å presentere resultater fordelt etter selskapsstørrelse er å kunne vurdere eventuelle stordriftsfordeler.

D1. BAKGRUNN

Det har blitt vanlig at et oppdrettsselskap eier flere tillatelser. Selskap med flere tillatelser drives ofte som en enhet, og leverer felles årsregnskap for samtlige tillatelser.

Noen oppdrettsselskap (større konsern) har imidlertid valgt å levere opplysninger til undersøkelsen via sine datterselskap, slik at opplysningene blir å finne på tillatelsesnivå eller regionsnivå, avhengig av hva datterselskapene omfatter.

Ved gruppering av resultat fordelt etter størrelse har vi tatt utgangspunkt i eierskap istedenfor antall tillatelser i det enkelte selskap.

Det finnes en viss risiko ved denne beregningen. For noen innehavere mangler vi opplysninger fra enkelte datterselskap, avdelinger etc. I presentasjonen av de ulike gruppene vil derfor gjennomsnittsstørrelser som f.eks. driftsinntekt, driftskostnad, driftsresultat etc. i enkelte grupper være lavere enn reell gjennomsnittsverdi for gruppen.

På bakgrunn av ovennevnte forhold har vi valgt å vektlegge de størrelsesnøytrale resultatbegrepene i analysen.

D2. GRUPPENE

Vi har delt selskapene inn i tre ulike grupper, små selskap, mellomstore selskap og store selskap.

Definisjonen på de ulike gruppene er som følger:

- Gruppe 1 – "små" selskap: Selskap med 1 - 9 tillatelser
- Gruppe 2 – "mellomstore" selskap: Selskap med 10 - 19 tillatelser
- Gruppe 3 – "store" selskap: Selskap med 20 eller flere tillatelser

D3. UTVALG

Tabell D.3.1. gir en oversikt over hvor mange selskaper og tillatelser som finnes i utvalget for de 3 størrelsesgruppene i lønnsomhetsundersøkelsen for 2008.

Tabell D.3.1.

	Antall selskaper	Antall tillatelser
Gruppe 1	76	220
Gruppe 2	12	56
Gruppe 3	18	343

I gruppe 2 blir gjennomsnittlig antall tillatelser per konsern kun 9,3 tross for at gruppen består av selskap med 10 – 19 tillatelser. Dette skyldes at vi for noen konsern mangler opplysninger fra en eller flere av konsernets selskap. Dermed blir ikke utvalget i denne gruppen fulltallig for alle konsernene.

Ser en nærmere på representativiteten i de tre størrelsesgruppene finner vi imidlertid at den er god i hver gruppe i 2008.

Representativiteten fremkommer ved å ta antall tillatelser i hver gruppe vi har lønnsomhetstall fra og dividere med det totale antall tillatelser i hver gruppe.

Tabell D.3.2. gir en oversikt over prosentvis representativitet i hver gruppe i 2008.

Tabell D.3.2.

	Prosentvis representativitet
Gruppe 1	81,8
Gruppe 2	70,9
Gruppe 3	61,9

Det er også interessant å se på utvalget i de tre størrelsesgruppene over flere år. Tabell D.3.3. gir en oversikt over antall selskap i de 3 størrelsesgruppene de tre siste årene.

Tabell D.3.3.

	2006	2007	2008
Gruppe 1	87	75	76
Gruppe 2	11	11	12
Gruppe 3	23	24	18

Tabell D.3.3. viser at antall selskap i gruppe 1 og 2 er stabil, mens antall selskap i gruppe 3 har gått ned fra 2007 til 2008.

I gruppe 3 er det kun antall selskap som har gått ned. Ser vi på antall tillatelser i denne gruppen finner vi at de har økt fra 2007 til 2008. Dette indikerer at selskapene i gruppe 3 nå består av færre, men større selskap.

D4. RESULTATER

Størrelser som driftsinntekt, driftskostnad, driftsresultat, bemanning, salg, etc. vil være økende med antall tillatelser. Omsetningen i selskapene er, som i annen industri, korrelert med størrelsen på selskapet.

For å avdekke hvorvidt sammenslåing av selskap og tillatelser har medført stordriftsfordeler i næringen, vil en måtte basere en slik analyse på størrelsesnøytrale resultatbegrep.

Indikatorer som driftsmargin, produksjon per årsverk og produksjonskostnad per kilo vil være egnede størrelser i en slik sammenligning.

✓ Lønnsomhet

Hovedkonklusjonen en kan trekke på bakgrunn av innkomet materiale er at 2008 var et økonomisk sett svakere år for samtlige størrelsesgrupper sammenlignet med 2007. Alle de tre gruppene hadde en nedgang i det økonomiske resultatet fra 2007 til 2008.

En sammenligning av driftsmargin, totalrentabilitet og overskuddsgrad viser forskjellen i lønnsomhet mellom de ulike gruppene i 2008.

Tabell D.4.1. viser gjennomsnittlig driftsmargin og totalrentabilitet for 2008.

Tabell D.4.1.

		Drifts- margin	Total- rentabilitet
Gruppe 1	%	8,7	8,8
Gruppe 2	%	7,0	6,9
Gruppe 3	%	9,9	8,1

Som en ser av tabell D.4.1. var det relativt liten forskjell i det økonomiske resultatet mellom de tre størrelsesgruppene i 2008.

Tabell D.4.2. viser utviklingen i gjennomsnittlig driftsmargin de tre siste årene.

Tabell D.4.2.

		2006	2007	2008
Gruppe 1	%	29,0	12,3	8,7
Gruppe 2	%	28,9	14,4	7,0
Gruppe 3	%	30,7	13,7	9,9

Tabell D.4.2. viser at forskjellen i gjennomsnittlig driftsmargin var litt større i 2008 sammenlignet med 2007. Tabellen viser også at gruppe 3 har hatt en litt høyere driftsmargin enn de øvrige gruppene i perioden.

Det er også viktig å være oppmerksom på at det er gjennomsnittresultater som presenteres, og at spredningen mellom de enkelte selskap er stor også innad i hver gruppe.

Tabell D.4.3. viser antall selskap i utvalget fordelt på driftsmargin i 2008-undersøkelsen.

Tabell D.4.3.

Driftsmargin	Gruppe 1	Gruppe 2	Gruppe 3
< 10 %	38	8	9
10 – 19,9 %	31	4	6
20 – 29,9 %	6	0	3
30 – 39,9 %	0	0	0
> 40 %	1	0	0

✓ Produktivitet

Ser vi på produktivitet, målt som produksjon per årsverk, viser det seg at det var gruppe 2 som hadde høyest produktivitet i 2008, mens det var gruppe 1 som hadde høyest produktivitet i 2007.

Gruppe 2 hadde en gjennomsnittlig produksjon per årsverk på 528 154 kilo i 2008. Dette var 160 726 kilo høyere enn gruppe 3 som hadde lavest produktivitet med 367 428 kilo.

Gruppe 2 hadde en økning i produktiviteten fra 2007 til 2008, mens gruppe 1 og 3 hadde en nedgang i produktiviteten i samme periode. Forskjellen i gjennomsnittlig produksjon per årsverk mellom gruppene har blitt større i 2008 sammenlignet med 2007.

Tabell D.4.4. viser produksjon per årsverk for de tre størrelsesgruppene for de tre siste årene.

Tabell D.4.4

		2006	2007	2008
Gruppe 1	kg	420 662	444 639	435 169
Gruppe 2	kg	341 139	425 494	528 154
Gruppe 3	kg	385 597	433 861	367 428

Som det fremkommer av tabell D.4.4. hadde gruppe 3 en kraftig nedgang i produksjon per årsverk fra 2007 til 2008. Denne nedgangen henger sammen med kraftig økning i antall årsverk i samme periode.

✓ **Produksjonskostnad per kilo**

Alle de tre gruppene hadde en økning i gjennomsnittlig produksjonskostnad per kilo fra 2007 til 2008.

En sammenligning av produksjonskostnad per kilo for de tre størrelsesgruppene viser at forskjellen mellom gruppene er blitt større i 2008.

Forskjellen mellom gruppe 2 med høyest produksjonskostnad og gruppe 1 med lavest produksjonskostnad i 2008 var kr 1,47.

I tabell D.4.5. vises gjennomsnittlig salgspris per kilo (laks og regnbueørret) og gjennomsnittlig produksjonskostnad per kilo for de ulike størrelsesgruppene i 2008. Tall i kroner.

Tabell D.4.5.

	Salgspris per kilo	Prod. kostnad per kilo
Gruppe 1	21,20	17,69
Gruppe 2	22,45	19,16
Gruppe 3	22,28	18,29

Ser en på oppnådd salgspris per kilo (laks og regnbueørret) finner en at det var selskapene i gruppe 2 som i gjennomsnitt oppnådde høyest salgspris per kilo i 2008. Det samme var tilfelle i 2007.

Utviklingen i produksjonskostnad per kilo over tid viser at det varierer hvilken gruppe som oppnår lavest produksjonskostnad per kilo.

Tabell D.4.6. viser gjennomsnittlig produksjonskostnad per kilo for de tre størrelsesgruppene for årene 2006-2008. Tall i kroner.

Tabell D.4.6.

	2006	2007	2008
Gruppe 1	15,06	15,77	17,69
Gruppe 2	15,80	16,83	19,16
Gruppe 3	14,38	15,83	18,29

E. RESULTATANALYSE - REGIONER -

Som nevnt tidligere er presentasjonen av regionresultater begrenset som følge av utvalgets sammensetning (se Kapittel B4 for nærmere forklaring).

E1. UTVALG

For å kunne si noe om utviklingen i hver region har vi utelatt 10 selskap som har tillatelser i flere regioner. Dette er gjort for å kunne få rene regionresultat som ikke er påvirket av resultater fra andre regioner.

Dette har medført at representativiteten i enkelte regioner i disse beregningene er lavere enn reell representativitet.

Ser en nærmere på de 10 selskapene, som har tillatelser i flere regioner, finner en at de har en andel på 32 prosent av totalt solgt mengde i undersøkelsen for 2008.

Siden 10 selskap er utelatt ved beregning av regionsresultat er ikke representativiteten like god for alle regioner.

Vi har målt representativiteten for de rene regionselskapene ved å ta solgt mengde og dividere på totalt solgt mengde av laks og regnbueørret i regionen. På den måten fremkommer prosentvis andel av solgt mengde som disse selskapene representerer.

Tabell E.1.1. viser prosentvis andel av solgt mengde som lønnsomhetsberegningen for den enkelte region er basert på i 2008.

Tabell E.1.		Andel av totalt salg
Finnmark og Troms	%	71,5
Nordland	%	47,9
Trøndelag	%	19,0
Møre og Romsdal	%	36,9
Sogn og Fjordane	%	44,1
Hordaland	%	79,5
Rogaland og Agder	%	33,0

Vær oppmerksom på at Trøndelag, Møre og Romsdal og Rogaland og Agder er de regionene

med flest tillatelser som inngår i selskap med tillatelser på tvers av regionsgrensene.

E2. ØKONOMISK RESULTAT

I denne forenklete presentasjonen av regionresultater har vi vektlagt de størrelsesnøytrale postene driftsmargin, fortjeneste per kilo, salgpris per kilo og produksjonskostnad per kilo.

Resultater fra lønnsomhetsundersøkelsen for 2008 viser at 2008 var et svakere økonomisk år for alle regioner utenom Sogn og Fjordane sammenlignet med 2007.

De fleste regioner hadde en kraftig reduksjon i det økonomiske resultatet fra 2007 til 2008. Blant annet gikk gjennomsnittlig driftsmargin og fortjeneste per kilo ned som følge av reduserte priser.

Tabell E.2.1. viser gjennomsnittlig driftsmargin for landsgjennomsnittet og de ulike regionene for årene 2006-2008.

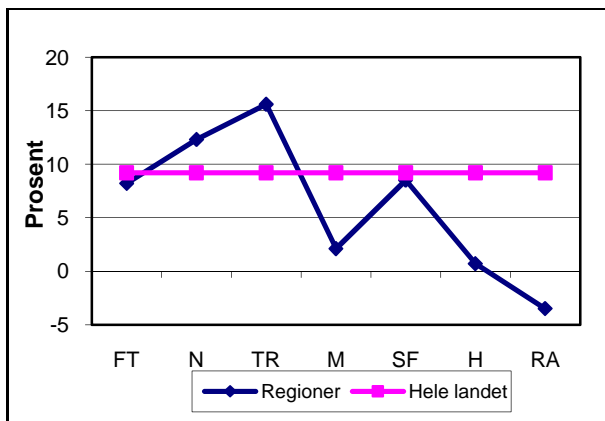
Tabell E.2.1.		2006	2007	2008
Hele landet	%	30,0	13,4	9,2
Finnmark og Troms	%	25,7	10,4	8,2
Nordland	%	33,9	14,2	12,3
Trøndelag	%	36,4	22,6	15,6
Møre og Romsdal	%	33,3	4,5	2,1
Sogn og Fjordane	%	24,2	5,5	8,5
Hordaland	%	25,2	3,2	0,7
Rogaland og Agder	%	22,7	17,0	-3,5

Av tabell E.1.2. ser en at gjennomsnittlig driftsmargin varierer mye fra region til region. En sammenligning av de ulike regionene viser at det var selskapene i Trøndelag som oppnådde høyest driftsmargin i 2008. Det samme var tilfelle i både 2006 og 2007.

Forskjellen i gjennomsnittlig driftsmargin mellom regionene i 2008 var omtrent som i 2007.

FIGUR 5 Gjennomsnittlig driftsmargin for de ulike regionene i 2008.

I diagrammet er det også lagt inn en linje som viser gjennomsnittlig driftsmargin for landsgjennomsnittet samme år.



Forkortelsene på x-aksen står for:

- FT : Finnmark og Troms
- N : Nordland
- TR : Nord- og Sør-Trøndelag
- M : Møre og Romsdal
- SF : Sogn og Fjordane
- H : Hordaland
- RA : Rogaland og Agder

Ser vi på fortjeneste per kilo produsert fisk bekrefter den en negativ utvikling i det økonomiske resultatet fra 2007 til 2008. Det var også selskap i Trøndelag som oppnådde høyest fortjeneste per kilo i 2008.

Tabell E.2.2. viser fortjeneste per kilo produsert fisk (rundvekt) for landsgjennomsnittet og regionene for årene 2006-2008.

		2006	2007	2008
Hele landet	kr	9,29	2,83	1,41
Finnmark og Troms	kr	7,43	2,54	0,44
Nordland	kr	9,96	2,75	2,24
Trøndelag	kr	11,12	4,28	3,53
Møre og Romsdal	kr	10,89	1,33	-1,66
Sogn og Fjordane	kr	7,03	-0,26	2,34
Hordaland	kr	7,71	1,21	-0,59
Rogaland og Agder	kr	8,29	2,56	-0,51

Reduksjonen i det økonomiske resultatet kan relateres til økte kostnader i perioden. En økning som henger sammen med tap som følge av sykdom, dyrere råvarer, samt økte finans-kostnader.

Ser vi på gjennomsnittlig salgspris per kilo finner vi en positiv utvikling fra 2007 til 2008. Alle regioner hadde en oppgang i gjennomsnittlig salgspris per kilo.

Forskjellen i gjennomsnittlig salgspris per kilo mellom regionene var imidlertid litt større i 2008 sammenlignet med 2007. Kr 1,67 skiller høyest og lavest oppnådd gjennomsnittlig salgspris per kilo i 2008.

Tabell E.2.3. viser gjennomsnittlig salgspris per kilo solgt fisk (laks og regnbueørret) for landsgjennomsnittet og regionene for årene 2006-2008.

		2006	2007	2008
Hele landet	kr	26,12	20,99	21,91
Finnmark og Troms	kr	24,53	20,96	21,08
Nordland	kr	25,08	20,90	22,75
Trøndelag	kr	25,79	20,85	21,40
Møre og Romsdal	kr	27,03	20,22	21,09
Sogn og Fjordane	kr	25,67	19,98	21,12
Hordaland	kr	27,27	20,39	21,23
Rogaland og Agder	kr	26,91	21,59	22,11

E3. PRODUKSJONSKOSTNAD PER KILO

Gjennomsnittlig produksjonskostnad per kilo produsert fisk økte kraftig fra 2007 til 2008.

Tabell E.3.1. viser gjennomsnittlig produksjonskostnad per kilo produsert fisk for landsgjennomsnittet og regionene for årene 2006-2008.

		2006	2007	2008
Hele landet	kr	14,74	15,91	18,17
Finnmark og Troms	kr	14,68	16,09	18,03
Nordland	kr	13,31	15,64	18,13
Trøndelag	kr	12,67	14,02	15,40
Møre og Romsdal	kr	14,25	16,53	19,81
Sogn og Fjordane	kr	16,93	18,55	16,47
Hordaland	kr	17,54	17,54	19,43
Rogaland og Agder	kr	16,97	16,65	20,68

Det var oppdretterne i Trøndelag som i gjennomsnitt hadde laveste produksjonskostnad per kilo i 2008, men en skal merke seg at dette bare reflekterer 19 prosent av produksjonen i Trøndelag.

Forskjellen i gjennomsnittlig produksjonskostnad mellom høyest og lavest regional produksjonskostnad per kilo var på kr 5,28 i 2008. Dette er større forskjellen enn i 2007.

Vi har registrert at flere selskap oppgir å slite med sykdomsproblemer (Pancreas disease, ILA). Dette

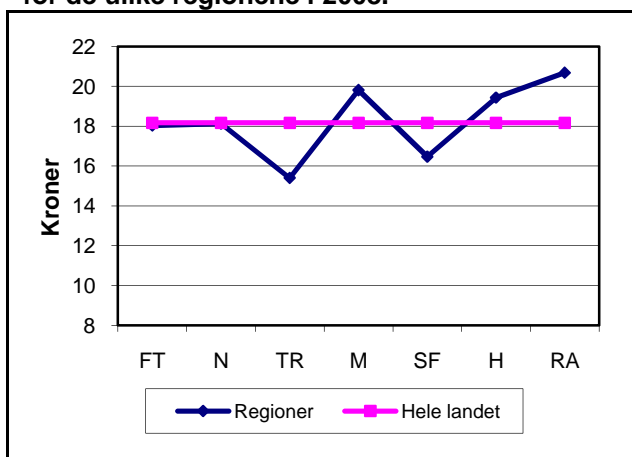
er problemer som bidrar til økte kostnader, redusert tilvekst og høyere fôrfaktor.

Problemene underbygges dersom en ser på gjennomsnittlig tap i prosent av fisk i omløp (fisk i omløp = beholdning av fisk per 1.1. + årets utsett).

Fiskeridirektoratets foreløpige statistikk for akvakultur viser at prosentvis tap var 9 prosent for landsgjennomsnittet i 2008, mens tilsvarende tall for 2007 var 8,5 prosent.

Går en inn på enkelt regioner finner en at for eksempel at Møre og Romsdal hadde et prosentvis tap på 14,2 prosent, Hordaland 10,3 prosent og Rogaland 12,8 prosent, mens Nord-Trøndelag kun hadde et prosentvis tap på 5,5 prosent.

FIGUR 6
Gjennomsnittlig produksjonskostnad per kilo for de ulike regionene i 2008.



I diagrammet er det også lagt inn en linje som viser gjennomsnittlig produksjonskostnad per kilo for landsgjennomsnittet samme år.

E4. FÔRFAKTOR (ØKONOMISK)

Siden det fokuseres mye på fôrfaktor har vi beregnet økonomisk fôrfaktor for de ulike regionene.

Tabell E.4.1. viser gjennomsnittlig økonomisk fôrfaktor for landsgjennomsnittet og regionene for årene 2006-2008.

		2006	2007	2008
Hele landet	kr	1,19	1,21	1,25
Finnmark og Troms	kr	1,22	1,18	1,18
Nordland	kr	1,10	1,09	1,22
Trøndelag	kr	1,10	1,14	1,22
Møre og Romsdal	kr	1,12	1,29	1,35
Sogn og Fjordane	kr	1,31	1,46	1,28
Hordaland	kr	1,33	1,34	1,37
Rogaland og Agder	kr	1,18	1,25	1,22

Det var ingen entydig utvikling i fôrfaktor fra 2007 til 2008, men for de fleste regioner gikk gjennomsnittlig økonomisk fôrfaktor opp. Lavest gjennomsnittlig fôrfaktor hadde Finnmark og Troms.

F. TABELLVERK

F1. GJENNOMSNITTSRESULTATER FOR HELE LANDET

F.1.1. UTVALG

		2006	2007	2008
Antall selskap i utvalget	stk	121	110	106
Antall tillatelser i utvalget	stk	621	602	619
Gj. antall tillatelser per selskap	stk	5,1	5,5	5,8

F.1.2. RESULTATREGNSKAP

Gjennomsnittstall per selskap - hele landet

		2006	2007	2008
Salgsinntekt av laks	kr	96 487 475	97 493 991	108 293 624
Salgsinntekt av regnbueørret	kr	11 257 930	9 427 646	12 061 665
Forsikringsutbetaling	kr	375 456	386 677	421 225
Annen driftsinntekt	kr	7 353 807	8 373 173	8 539 694
SUM DRIFTSINTEKTER	kr	115 474 668	115 681 488	129 316 208
Smoltkostnad	kr	7 796 301	11 912 877	12 604 405
Fôrkostnad	kr	41 169 019	50 813 873	58 806 268
Forsikringskostnad (fisk)	kr	792 712	850 768	897 798
Slaktekostnad inkl. fraktkostnad	kr	10 283 446	12 605 498	14 051 001
Beholdningsendring levende fisk (+/-) (beregnet)	kr	7 596 257	6 976 709	9 501 578
Beholdningsendring frossenfisk (+/-)	kr	667 063	543 790	-560 628
Lønnskostnader inkl. kalk. eierlønn	kr	7 064 525	7 779 937	8 597 139
Historiske avskrivninger (beregnet)	kr	3 636 493	4 695 544	5 742 835
Kostnad vedr. annen virksomhet	kr	1 505 147	1 209 693	3 568 907
Annen driftskostnad	kr	16 834 978	17 841 891	22 139 014
SUM DRIFTSKOSTNADER	kr	80 819 301	100 189 584	117 466 416
DRIFTSRESULTAT	kr	34 655 367	15 491 904	11 849 793
Netto finanskostnad	kr	1 131 940	2 407 604	5 618 657
ORD. RESULTAT FØR SKATTEKOSTNAD	kr	33 523 427	13 084 300	6 231 136

F.1.3. BALANSEREGNSKAP

Gjennomsnittstall per selskap - hele landet

Eiendeler:		2006	2007	2008
Varige driftsmidler (beregnet)	kr	36 001 810	48 908 866	58 852 190
Finansielle anleggsmidler	kr	11 111 292	13 033 050	11 444 846
SUM ANLEGGSMIDLER:	kr	47 113 102	61 941 916	70 297 037
Beholdningsverdi fôrlager per 31.12.	kr	1 357 187	1 586 888	2 405 606
Beholdningsverdi levende fisk per 31.12. (beregnet)	kr	38 413 902	32 887 765	55 596 827
Beholdningsverdi frossenfisk per 31.12.	kr	1 276 718	1 394 412	471 696
Kortsiktige fordringer og investeringer	kr	21 648 946	34 384 408	34 664 931
Kontanter og bankinnskudd	kr	9 718 647	3 794 981	4 851 025
SUM OMLØPSMIDLER:	kr	72 415 400	74 048 453	97 990 085
SUM EIENDELER:	kr	119 528 502	135 990 369	168 287 122

F.1.3. BALANSEREGNSKAP

Gjennomsnittstall per selskap - hele landet

Egenkapital og gjeld:		2006	2007	2008
SUM EGENKAPITAL (beregnet):	kr	30 793 588	17 529 386	28 784 914
Sum avsetning for forpliktelse	kr	13 993 754	15 161 427	18 760 814
Sum annen langsiktig gjeld	kr	33 531 978	52 012 204	61 954 326
Gjeld til kredittinstitusjoner	kr	9 225 411	16 823 806	22 680 508
Leverandørgjeld	kr	8 942 829	9 097 381	12 078 675
Annen kortsiktig gjeld	kr	23 040 942	25 366 166	24 027 885
Sum kortsiktig gjeld	kr	41 209 182	51 287 353	58 787 068
SUM GJELD:	kr	88 734 914	118 460 984	139 502 208
SUM GJELD OG EGENKAPITAL:	kr	119 528 502	135 990 369	168 287 122

F.1.4. SALG, BEREGNET PRODUKSJON OG ANDRE LØNNSOMHETSMÅL

Gjennomsnittstall per selskap - hele landet

		2006	2007	2008
Solgt mengde av laks	kg	3 685 573	4 586 821	4 887 966
Solgt mengde av regnbueørret	kg	438 884	506 244	605 959
Produksjon av fisk	kg	4 924 577	5 601 431	6 022 512
Produksjon per årsverk	kg	392 397	436 694	402 027
Antall årsverk		12,6	12,8	15,0
Fôrfaktor (økonomisk)		1,19	1,21	1,25
Salgspris per kilo solgt laks	kr	26,18	21,26	22,16
Salgspris per kilo solgt regnbueørret	kr	25,65	18,62	19,91
Salgspris per kilo solgt fisk (laks og regnbueørret)	kr	26,12	20,99	21,91
Produksjonsverdi	kr	116 008 725	114 442 136	129 296 239
Produksjonsverdi per årsverk	kr	9 243 723	8 922 035	8 631 040
Kalk. rente på egenkapitalen	kr	1 220 228	1 083 243	1 143 096
Kalk. avskrivninger (blandet prinsipp)	kr	3 738 865	4 747 634	5 893 582
Lønnsevne	kr	39 265 352	19 728 905	13 534 432
Lønnsevne per årsverk	kr	3 128 713	1 538 087	903 477

F.1.5. BEREGNEDE NØKKELTALL

Gjennomsnittstall per selskap - hele landet

		2006	2007	2008
Total rentabilitet	%	30,3	12,2	8,2
Driftsmargin	%	30,0	13,4	9,2
Overskuddsgrad	%	31,3	14,5	10,7
Likviditetsgrad 1	%	175,7	144,4	166,7
Likviditetsgrad 2	%	79,4	77,5	71,3
Rentedekningsgrad	%	1 328,4	444,8	178,7
Egenkapitalandel	%	25,8	12,9	17,1
Andel kortsiktig gjeld	%	34,5	37,7	34,9
Andel langsiktig gjeld	%	39,8	49,4	48,0

F.1.6. BEREGNEDE KOSTNADER PER KG PRODUSERT FISK

Gjennomsnittstall per selskap - hele landet

		2006	2007	2008
Smoltkostnad per kilo	kr	1,58	2,13	2,09
Fôrkostnad per kilo	kr	8,36	9,07	9,76
Forsikringskostnad per kilo	kr	0,16	0,15	0,15
Lønnskostnad per kilo	kr	1,43	1,39	1,43
Historiske avskrivninger per kilo	kr	0,74	0,84	0,95
Annen driftskostnad per kilo	kr	2,23	1,91	2,85
Netto finanskostnad per kilo	kr	0,23	0,43	0,93
PRODUKSJONSKOSTNAD PER KILO	kr	14,74	15,91	18,17
Slaktekostnad inkl. fraktkostnad per kilo	kr	2,09	2,25	2,33
SUM KOSTNAD PER KILO	kr	16,83	18,16	20,50

F2. GJENNOMSNIITTSRESULTATER FOR GRUPPE 1 - "SMÅ" SELSKAP

F.2.1. UTVALG

		2006	2007	2008
Antall selskap i utvalget	stk	87	75	76
Antall konsern i utvalget	stk	78	58	54
Antall tillatelser i utvalget	stk	218	210	220
Gj. antall tillatelser per konsern	stk	2,8	3,6	4,1

F.2.2. RESULTATREGNSKAP

Gjennomsnittstall per selskap - Gruppe 1

		2006	2007	2008
Salgsinntekt av laks	kr	45 244 494	49 175 526	52 771 905
Salgsinntekt av regnbueørret	kr	7 245 990	4 784 766	5 528 498
Forsikringsutbetaling	kr	116 168	170 034	331 456
Annen driftsinntekt	kr	1 356 279	1 444 667	2 025 513
SUM DRIFTSINTEKTER	kr	53 962 931	55 574 993	60 657 373
Smoltkostnad	kr	4 822 039	7 054 671	7 685 989
Fôrkostnad	kr	20 380 868	26 101 391	28 936 221
Forsikringskostnad (fisk)	kr	425 664	454 835	477 524
Slaktekostnad inkl. fraktkostnad	kr	4 515 359	5 825 708	6 861 772
Beholdningsendring levende fisk (+/-) (beregnet)	kr	2 463 831	3 215 935	3 641 723
Beholdningsendring frossenfisk (+/-)	kr	424 656	-133 280	-88 844
Lønnskostnader inkl. kalk. eierlønn	kr	2 826 890	3 368 470	3 545 997
Historiske avskrivninger (beregnet)	kr	1 315 468	1 622 663	2 080 733
Kostnad vedr. annen virksomhet	kr	152 419	156 777	454 290
Annen driftskostnad	kr	6 739 060	7 139 055	8 909 056
SUM DRIFTSKOSTNADER	kr	38 289 280	48 640 915	55 398 702
DRIFTSRESULTAT	kr	15 673 651	6 934 078	5 258 671
Netto finanskostnad	kr	296 344	869 950	1 936 253
ORD. RESULTAT FØR SKATTEKOSTNAD	kr	15 377 307	6 064 128	3 322 418

F.2.3. BALANSEREGNSKAP

Gjennomsnittstall per selskap - Gruppe 1

Eiendeler:		2006	2007	2008
Varige driftsmidler (beregnet)	kr	12 139 169	17 321 625	21 960 255
Finansielle anleggsmidler	kr	4 223 795	5 364 252	6 562 806
SUM ANLEGGSMIDLER:	kr	16 362 964	22 685 877	28 523 061
Beholdningsverdi fôrlager per 31.12.	kr	670 940	749 873	1 008 305
Beholdningsverdi levende fisk per 31.12. (beregnet)	kr	18 099 407	16 839 414	26 539 734
Beholdningsverdi frossenfisk per 31.12.	kr	957 050	217 334	39 250
Fordringer og investeringer	kr	9 503 999	9 984 441	11 876 317
Kontanter og bankinnskudd	kr	4 840 093	3 474 021	2 729 550
SUM OMLØPSMIDLER:	kr	34 071 489	31 265 083	42 193 156
SUM EIENDELER:	kr	50 434 453	53 950 960	70 716 217
SUM EGENKAPITAL (beregnet):	kr	16 692 814	12 644 288	21 075 471
Sum avsetning for forpliktelse	kr	6 021 292	6 795 474	8 328 654
Sum annen langsiktig gjeld	kr	10 617 983	15 799 164	17 824 453
Gjeld til kredittinstitusjoner	kr	6 051 499	8 048 373	12 241 627
Leverandørgjeld	kr	3 468 349	3 993 247	6 506 037
Annen kortsiktig gjeld	kr	7 582 516	6 670 414	4 739 975
Sum kortsiktig gjeld	kr	17 102 364	18 712 034	23 487 639
SUM GJELD:	kr	33 741 639	41 306 672	49 640 746
SUM GJELD OG EGENKAPITAL:	kr	50 434 453	53 950 960	70 716 217

F.2.4. SALG, BEREGNET PRODUKSJON OG ANDRE LØNNSOMHETSMÅL

Gjennomsnittstall per selskap - Gruppe 1

		2006	2007	2008
Solgt mengde av laks	kg	1 744 727	2 384 954	2 466 556
Solgt mengde av regnbueørret	kg	296 803	274 331	283 563
Produksjon av fisk	kg	2 364 122	2 873 259	2 938 883
Produksjon per årsverk	kg	420 662	444 639	435 169
Antall årsverk		5,6	6,5	6,8
Fôrfaktor (økonomisk)		1,20	1,19	1,24
Salgspris per kilo solgt laks	kr	25,93	20,62	21,39
Salgspris per kilo solgt regnbueørret	kr	24,41	17,44	19,50
Salgspris per kilo solgt fisk (laks og regnbueørret)	kr	25,71	20,29	21,20
Produksjonsverdi	kr	55 378 971	57 042 947	61 853 283
Produksjonsverdi per årsverk	kr	9 853 909	8 827 445	9 158 807
Kalk. rente på egenkapitalen	kr	629 523	698 855	778 564
Kalk. avskrivninger (blandet prinsipp)	kr	1 383 837	1 672 975	2 180 262
Lønnsevne	kr	17 506 305	8 683 431	5 990 322
Lønnsevne per årsverk	kr	3 115 001	1 343 768	887 006

F.2.5. BEREGNEDE NØKKELTALL

Gjennomsnittstall per selskap - Gruppe 1

		2006	2007	2008
Total rentabilitet	%	32,6	13,5	8,8
Driftsmargin	%	29,0	12,3	8,7
Overskuddsgrad	%	29,7	12,8	10,1
Likviditetsgrad 1	%	199,2	167,1	179,6
Likviditetsgrad 2	%	87,8	75,9	66,5
Rentedekningsgrad	%	1527,6	544,2	207,2
Egenkapitalandel	%	33,1	23,4	29,8
Andel kortsiktig gjeld	%	33,9	34,7	33,2
Andel langsiktig gjeld	%	33,0	41,9	37,0

F.2.6. BEREGNEDE KOSTNADER PER KILO PRODUSERT FISK

Gjennomsnittstall per selskap - Gruppe 1

		2006	2007	2008
Smoltkostnad per kilo	kr	2,04	2,46	2,62
Fôrkostnad per kilo	kr	8,62	9,08	9,85
Forsikringskostnad per kilo	kr	0,18	0,16	0,16
Lønnskostnad per kilo	kr	1,20	1,17	1,21
Historiske avskrivninger per kilo	kr	0,56	0,56	0,71
Annen driftskostnad per kilo	kr	2,34	2,04	2,50
Netto finanskostnad per kilo	kr	0,13	0,30	0,66
PRODUKSJONSKOSTNAD PER KILO	kr	15,06	15,77	17,69
Slaktekostnad inkl. fraktkostnad per kilo	kr	1,91	2,03	2,33
SUM KOSTNAD PER KILO	kr	16,97	17,80	20,03

F3. GJENNOMSNIITTSRESULTATER FOR GRUPPE 2 - "MELLOMSTORE" SELSKAP

F.3.1. UTVALG

		2006	2007	2008
Antall selskap i utvalget	stk	11	11	12
Antall konsern i utvalget	stk	5	5	6
Antall tillatelser i utvalget	stk	56	56	56
Gj. antall tillatelser per konsern	stk	11,2	11,2	9,3

F.3.2. RESULTATREGNSKAP

Gjennomsnittstall per selskap - Gruppe 2

		2006	2007	2008
Salgsinntekt av laks	kr	92 049 095	103 736 571	100 432 492
Salgsinntekt av regnbueørret	kr	8 158 456	7 970 449	12 616 642
Forsikringsutbetaling	kr	1 228 000	1 886 934	410 302
Annen driftsinntekt	kr	6 399 263	9 910 306	5 822 612
SUM DRIFTSINTEKTER	kr	107 834 814	123 504 261	119 282 048
Smoltkostnad	kr	10 654 405	12 117 563	13 710 080
Fôrkostnad	kr	41 191 117	56 222 064	55 970 189
Forsikringskostnad (fisk)	kr	808 376	913 751	957 572
Slaktekostnad inkl. fraktkostnad	kr	8 497 218	11 795 432	12 618 059
Beholdningsendring levende fisk (+/-) (beregnet)	kr	10 905 279	8 428 269	8 154 390
Beholdningsendring frossenfisk (+/-)	kr	30 771	921 281	-2 100
Lønnskostnader inkl. kalk. eierlønn	kr	7 226 500	7 984 095	5 425 260
Historiske avskrivninger (beregnet)	kr	3 913 109	5 270 933	5 589 515
Kostnad vedr. annen virksomhet	kr	242 015	798 886	4 151 228
Annen driftskostnad	kr	15 098 927	19 998 147	20 710 787
SUM DRIFTSKOSTNADER	kr	76 695 617	105 751 321	110 980 400
DRIFTSRESULTAT	kr	31 139 197	17 752 940	8 301 648
Netto finanskostnad	kr	1 090 533	2 093 740	5 154 595
ORD. RESULTAT FØR SKATTEKOSTNAD	kr	30 048 664	15 659 200	3 147 053

F.3.3. BALANSEREGNSKAP

Gjennomsnittstall per selskap - Gruppe 2

Eiendeler:		2006	2007	2008
Varige driftsmidler (beregnet)	kr	35 808 845	52 618 102	53 898 036
Finansielle anleggsmidler	kr	4 677 314	6 241 494	781 652
SUM ANLEGGSMIDLER:	kr	40 486 159	58 859 596	54 679 688
Beholdningsverdi fôrlager per 31.12.	kr	1 602 051	1 734 675	2 426 970
Beholdningsverdi levende fisk per 31.12. (beregnet)	kr	42 519 254	39 053 241	52 669 224
Beholdningsverdi frossenfisk per 31.12.	kr	208 558	1 129 839	1 010 670
Fordringer og investeringer	kr	16 517 217	21 488 466	19 485 484
Kontanter og bankinnskudd	kr	8 694 178	3 434 401	1 015 672
SUM OMLØPSMIDLER:	kr	69 541 258	66 840 622	76 608 019
SUM EIENDELER:	kr	110 027 417	125 700 218	131 287 706
SUM EGENKAPITAL (beregnet):	kr	22 590 311	19 349 857	29 459 213
Sum avsetning for forpliktelse	kr	18 769 140	20 960 592	18 251 853
Sum annen langsiktig gjeld	kr	23 314 563	34 250 766	32 053 724
Gjeld til kredittinstitusjoner	kr	14 233 308	22 552 974	17 016 341
Leverandørgjeld	kr	14 088 716	18 725 198	20 130 916
Annen kortsiktig gjeld	kr	17 031 379	9 860 832	14 375 659
Sum kortsiktig gjeld	kr	45 353 403	51 139 004	51 522 916
SUM GJELD:	kr	87 437 106	106 350 361	101 828 494
SUM GJELD OG EGENKAPITAL:	kr	110 027 417	125 700 218	131 287 706

F.3.4. SALG, BEREGNET PRODUKSJON OG ANDRE LØNNSOMHETSMÅL

Gjennomsnittstall per selskap - Gruppe 2

		2006	2007	2008
Solgt mengde av laks	kg	3 311 272	4 719 810	4 406 629
Solgt mengde av regnbueørret	kg	303 322	398 019	629 283
Produksjon av fisk	kg	4 673 607	5 672 613	5 523 612
Produksjon per årsverk	kg	341 139	425 494	528 154
Antall årsverk		13,7	13,3	10,5
Fôrfaktor (økonomisk)		1,26	1,30	1,31
Salgspris per kilo solgt laks	kr	27,80	21,98	22,79
Salgspris per kilo solgt regnbueørret	kr	26,90	20,03	20,05
Salgspris per kilo solgt fisk (laks og regnbueørret)	kr	27,72	21,83	22,45
Produksjonsverdi	kr	111 143 601	121 056 571	121 201 424
Produksjonsverdi per årsverk	kr	8 112 672	9 080 275	11 588 981
Kalk. rente på egenkapitalen	kr	791 232	978 566	899 505
Kalk. avskrivninger (blandet prinsipp)	kr	4 010 887	5 369 363	5 816 701
Lønnsevne	kr	36 386 154	22 566 299	7 445 623
Lønnsevne per årsverk	kr	2 655 924	1 692 665	711 932

F.3.5. BEREGNEDE NØKKELTALL

Gjennomsnittstall per selskap - Gruppe 2

		2006	2007	2008
Total rentabilitet	%	28,6	14,7	6,9
Driftsmargin	%	28,9	14,4	7,0
Overskuddsgrad	%	28,3	15,2	7,5
Likviditetsgrad 1	%	153,3	130,7	148,7
Likviditetsgrad 2	%	59,1	52,1	44,5
Rentedekningsgrad	%	2 223,6	661,4	153,4
Egenkapitalandel	%	20,5	15,4	22,4
Andel kortsiktig gjeld	%	41,2	40,7	39,2
Andel langsiktig gjeld	%	38,2	43,9	38,3

F.3.6. BEREGNEDE KOSTNADER PER KILO PRODUSERT FISK

Gjennomsnittstall per selskap - Gruppe 2

		2006	2007	2008
Smoltkostnad per kilo	kr	2,28	2,14	2,48
Fôrkostnad per kilo	kr	8,81	9,91	10,13
Forsikringskostnad per kilo	kr	0,17	0,16	0,17
Lønnskostnad per kilo	kr	1,55	1,41	0,98
Historiske avskrivninger per kilo	kr	0,84	0,93	1,01
Annen driftskostnad per kilo	kr	1,91	1,92	3,45
Netto finanskostnad per kilo	kr	0,23	0,37	0,93
PRODUKSJONSKOSTNAD PER KILO	kr	15,80	16,83	19,16
Slaktekostnad inkl. fraktkostnad per kilo	kr	1,82	2,08	2,28
SUM KOSTNAD PER KILO	kr	17,61	18,91	21,45

F4. GJENNOMSNIITTSRESULTATER FOR GRUPPE 3 - "STORE" SELSKAP

F.4.1. UTVALG

		2006	2007	2008
Antall selskap i utvalget	stk	23	24	18
Antall konsern i utvalget	stk	9	10	9
Antall tillatelser i utvalget	stk	347	336	343
Gj. antall tillatelser per konsern	stk	38,6	33,6	38,1

F.4.2. RESULTATREGNSKAP

Gjennomsnittstall per selskap - Gruppe 3

		2006	2007	2008
Salgsinntekt av laks	kr	292 442 327	245 628 014	347 959 416
Salgsinntekt av regnbueørret	kr	27 915 884	24 604 528	39 276 161
Forsikringsutbetaling	kr	948 504	376 069	807 533
Annen driftsinntekt	kr	30 496 630	29 320 237	37 855 402
SUM DRIFTSINTEKTER	kr	351 803 345	299 928 848	425 898 511
Smoltkostnad	kr	17 679 849	27 000 956	32 633 933
Fôrkostnad	kr	119 791 894	125 561 627	186 814 959
Forsikringskostnad (fisk)	kr	2 173 618	2 059 194	2 632 435
Slaktekostnad inkl. fraktkostnad	kr	32 956 145	34 163 625	45 360 820
Beholdningsendring levende fisk (+/-) (beregnet)	kr	25 427 639	18 063 831	35 141 309
Beholdningsendring frossenfisk (+/-)	kr	1 888 309	2 486 614	-2 924 957
Lønnskostnader inkl. kalk. eierlønn	kr	23 016 374	21 472 200	32 038 772
Historiske avskrivninger (beregnet)	kr	12 283 727	14 034 581	21 307 257
Kostnad vedr. annen virksomhet	kr	7 226 091	4 688 339	16 331 297
Annen driftskostnad	kr	55 854 168	50 299 969	78 950 988
SUM DRIFTSKOSTNADER	kr	243 665 918	258 730 046	383 854 108
DRIFTSRESULTAT	kr	108 137 427	41 198 801	42 044 403
Netto finanskostnad	kr	4 312 476	7 356 629	21 475 962
ORD. RESULTAT FØR SKATTEKOSTNAD	kr	103 824 951	33 842 173	20 568 442

F.4.3. BALANSEREGNSKAP

Gjennomsnittstall per selskap - Gruppe 3

Eiendeler:		2006	2007	2008
Varige driftsmidler (beregnet)	kr	126 357 128	145 918 926	217 920 910
Finansielle anleggsmidler	kr	40 241 117	40 110 842	39 166 699
SUM ANLEGGSMIDLER:	kr	166 598 245	186 029 769	257 087 609
Beholdningsverdi fôrlager per 31.12.	kr	3 835 879	4 134 824	8 291 076
Beholdningsverdi levende fisk per 31.12. (beregnet)	kr	113 292 261	80 213 016	180 234 067
Beholdningsverdi frossenfisk per 31.12.	kr	2 996 759	5 194 040	1 938 267
Fordringer og investeringer	kr	70 042 832	116 544 948	141 003 156
Kontanter og bankinnskudd	kr	28 662 272	4 963 247	16 365 264
SUM OMLØPSMIDLER:	kr	218 830 003	211 050 075	347 831 830
SUM EIENDELER:	kr	385 428 248	397 079 843	604 919 439
SUM EGENKAPITAL (beregnet):	kr	88 054 602	31 960 934	60 886 364
Sum avsetning for forpliktelse	kr	41 866 580	38 647 077	63 147 018
Sum annen langsiktig gjeld	kr	125 093 245	173 318 613	268 214 192
Gjeld til kredittinstitusjoner	kr	18 835 996	41 621 164	70 531 894
Leverandørgjeld	kr	27 189 567	20 635 050	30 239 427
Annen kortsiktig gjeld	kr	84 388 258	90 897 005	111 900 545
Sum kortsiktig gjeld	kr	130 413 821	153 153 219	212 671 866
SUM GJELD:	kr	297 373 646	365 118 910	544 033 075
SUM GJELD OG EGENKAPITAL:	kr	385 428 248	397 079 843	604 919 439

F.4.4. SALG, BEREGNET PRODUKSJON OG ANDRE LØNNSOMHETSMÅL

Gjennomsnittstall per selskap - Gruppe 3

		2006	2007	2008
Solgt mengde av laks	kg	11 206 048	11 406 702	15 432 586
Solgt mengde av regnbueørret	kg	1 041 158	1 280 579	1 951 639
Produksjon av fisk	kg	14 729 806	14 094 344	19 374 878
Produksjon per årsverk	kg	385 597	433 861	367 428
Antall årsverk		38,2	32,5	52,7
Fôrfaktor (økonomisk)		1,17	1,20	1,25
Salgspris per kilo solgt laks	kr	26,10	21,53	22,55
Salgspris per kilo solgt regnbueørret	kr	26,81	19,21	20,12
Salgspris per kilo solgt fisk (laks og regnbueørret)	kr	26,16	21,30	22,28
Produksjonsverdi	kr	347 674 159	290 782 988	419 451 929
Produksjonsverdi per årsverk	kr	9 101 418	8 951 071	7 954 544
Kalk. rente på egenkapitalen	kr	3 659 805	2 332 432	2 844 629
Kalk. avskrivninger (blandet prinsipp)	kr	12 516 919	14 070 984	21 623 299
Lønnsevne	kr	122 948 328	52 945 538	49 446 543
Lønnsevne per årsverk	kr	3 218 543	1 629 804	937 711

F.4.5. BEREGNEDE NØKKELTALL

Gjennomsnittstall per selskap - Gruppe 3

		2006	2007	2008
Total rentabilitet	%	29,4	11,4	8,1
Driftsmargin	%	30,7	13,7	9,9
Overskuddsgrad	%	32,6	15,6	11,8
Likviditetsgrad 1	%	167,8	137,8	163,6
Likviditetsgrad 2	%	78,6	82,0	77,9
Rentedekningsgrad	%	1 180,8	391,9	171,6
Egenkapitalandel	%	22,8	8,0	10,1
Andel kortsiktig gjeld	%	33,8	38,6	35,2
Andel langsiktig gjeld	%	43,3	53,4	54,8

F.4.6. BEREGNEDE KOSTNADER PER KILO PRODUSERT FISK

Gjennomsnittstall per selskap - Gruppe 3

		2006	2007	2008
Smoltkostnad per kilo	kr	1,20	1,92	1,68
Fôrkostnad per kilo	kr	8,13	8,91	9,64
Forsikringskostnad per kilo	kr	0,15	0,15	0,14
Lønnskostnad per kilo	kr	1,56	1,52	1,65
Historiske avskrivninger per kilo	kr	0,83	1,00	1,10
Annen driftskostnad per kilo	kr	2,21	1,82	2,96
Netto finanskostnad per kilo	kr	0,29	0,52	1,11
PRODUKSJONSKOSTNAD PER KILO	kr	14,38	15,83	18,29
Slaktekostnad inkl. fraktkostnad per kilo	kr	2,24	2,42	2,34
SUM KOSTNAD PER KILO	kr	16,62	18,26	20,63

F5. SPREDNINGSTABELLER

F.5.1. PRODUKSJONSKOSTNADER PER KILO FOR HVERT ENKELT SELSKAP, SAMT PLASSERING I 2008

Plass	Kroner	Plass	Kroner	Plass	Kroner
1.	11,83	41.	16,85	81.	19,46
2.	12,64	42.	16,93	82.	19,47
3.	12,97	43.	16,94	83.	19,59
4.	13,10	44.	17,07	84.	19,67
5.	13,77	45.	17,09	85.	19,88
6.	14,23	46.	17,11	86.	19,96
7.	14,32	47.	17,18	87.	20,05
8.	14,44	48.	17,24	88.	20,06
9.	14,61	49.	17,29	89.	20,50
10.	14,74	50.	17,34	90.	20,89
11.	14,75	51.	17,36	91.	21,02
12.	14,82	52.	17,48	92.	21,27
13.	14,89	53.	17,60	93.	21,64
14.	15,09	54.	17,63	94.	21,74
15.	15,16	55.	17,65	95.	21,77
16.	15,25	56.	17,69	96.	22,11
17.	15,63	57.	17,81	97.	22,14
18.	15,71	58.	18,03	98.	22,22
19.	15,80	59.	18,09	99.	22,63
20.	15,85	60.	18,11	100.	22,74
21.	15,91	61.	18,11	101.	23,01
22.	15,95	62.	18,13	102.	23,05
23.	15,99	63.	18,17	103.	24,01
24.	16,07	64.	18,18	104.	24,51
25.	16,11	65.	18,22	105.	24,70
26.	16,12	66.	18,38	106.	25,92
27.	16,14	67.	18,51		
28.	16,16	68.	18,53		
29.	16,21	69.	18,54		
30.	16,24	70.	18,71		
31.	16,34	71.	18,71		
32.	16,36	72.	18,75		
33.	16,36	73.	18,80		
34.	16,48	74.	18,91		
35.	16,50	75.	19,00		
36.	16,53	76.	19,01		
37.	16,69	77.	19,04		
38.	16,70	78.	19,20		
39.	16,74	79.	19,29		
40.	16,77	80.	19,40		

**F.5.2. ØKONOMISK FÔRFAKTOR FOR HVERT ENKELT SELSKAP, SAMT
PLASSERING I UTVALGET 2008**

Plass		Plass		Plass	
1.	0,52	41.	1,21	81.	1,36
2.	0,59	42.	1,22	82.	1,37
3.	0,85	43.	1,22	83.	1,37
4.	0,89	44.	1,22	84.	1,37
5.	0,94	45.	1,23	85.	1,38
6.	0,97	46.	1,23	86.	1,39
7.	0,98	47.	1,23	87.	1,40
8.	1,02	48.	1,23	88.	1,41
9.	1,06	49.	1,23	89.	1,41
10.	1,07	50.	1,24	90.	1,42
11.	1,07	51.	1,24	91.	1,42
12.	1,09	52.	1,24	92.	1,43
13.	1,10	53.	1,24	93.	1,45
14.	1,11	54.	1,25	94.	1,46
15.	1,11	55.	1,25	95.	1,48
16.	1,12	56.	1,25	96.	1,49
17.	1,13	57.	1,26	97.	1,49
18.	1,13	58.	1,26	98.	1,51
19.	1,13	59.	1,27	99.	1,53
20.	1,13	60.	1,27	100.	1,53
21.	1,13	61.	1,28	101.	1,53
22.	1,14	62.	1,28	102.	1,54
23.	1,14	63.	1,28	103.	1,62
24.	1,14	64.	1,29	104.	1,67
25.	1,15	65.	1,29	105.	1,84
26.	1,15	66.	1,30	106.	1,88
27.	1,16	67.	1,30		
28.	1,17	68.	1,32		
29.	1,17	69.	1,32		
30.	1,17	70.	1,32		
31.	1,18	71.	1,33		
32.	1,18	72.	1,33		
33.	1,18	73.	1,34		
34.	1,18	74.	1,34		
35.	1,19	75.	1,34		
36.	1,19	76.	1,34		
37.	1,19	77.	1,34		
38.	1,19	78.	1,35		
39.	1,21	79.	1,35		
40.	1,21	80.	1,35		

**F.5.3. DRIFTSMARGIN FOR HVERT ENKELT SELSKAP, SAMT PLASSERING I
UTVALGET 2008**

Class.	Prosent	Class.	Prosent	Class.	Prosent
1.	40,24	41.	12,14	81.	3,28
2.	29,70	42.	12,13	82.	2,99
3.	28,06	43.	11,66	83.	2,11
4.	26,91	44.	11,42	84.	1,42
5.	24,55	45.	11,37	85.	0,51
6.	23,25	46.	10,70	86.	0,43
7.	22,90	47.	10,67	87.	0,18
8.	22,61	48.	10,40	88.	-1,91
9.	21,02	49.	10,18	89.	-2,08
10.	20,39	50.	10,12	90.	-2,41
11.	19,79	51.	10,03	91.	-4,95
12.	19,27	52.	9,88	92.	-5,58
13.	19,26	53.	9,82	93.	-5,67
14.	19,17	54.	9,64	94.	-7,12
15.	19,02	55.	9,27	95.	-7,79
16.	18,80	56.	9,25	96.	-7,84
17.	18,72	57.	9,10	97.	-8,44
18.	18,68	58.	9,09	98.	-8,60
19.	18,47	59.	8,78	99.	-13,39
20.	17,97	60.	8,76	100.	-14,06
21.	17,66	61.	8,41	101.	-18,48
22.	17,61	62.	8,13	102.	-20,57
23.	17,29	63.	8,03	103.	-25,37
24.	17,28	64.	7,96	104.	-26,80
25.	16,58	65.	7,88	105.	-130,73
26.	16,58	66.	7,83	106.	-131,02
27.	16,50	67.	7,51		
28.	16,12	68.	7,10		
29.	16,11	69.	6,80		
30.	15,09	70.	6,76		
31.	14,37	71.	6,56		
32.	14,33	72.	6,45		
33.	13,98	73.	5,93		
34.	13,58	74.	5,69		
35.	13,35	75.	5,55		
36.	12,94	76.	4,84		
37.	12,70	77.	4,79		
38.	12,67	78.	4,48		
39.	12,65	79.	3,71		
40.	12,16	80.	3,40		

**F.5.4. GJENNOMSNIITT, MINIMUM, MAKSIMUM OG STANDARDAVVIK FOR
RESULTAT FØR SKATTEKOSTNAD, SOLGT MENGDE, FØRFAKTOR,
PRODUKSJONSKOSTNAD PER KG OG DRIFTSMARGIN I 2008**

	Gjennomsnitt	Minimum	Maksimum	Standardavvik	Std/gj.snitt
Res før skattekostnad	6 231 136	-94 081 875	279 979 765	35 300 177	5,67
Solgt mengde av laks	4 887 966	0	47 578 473	7 605 169	1,56
Solgt mengde av regnbueørret	605 959	0	14 305 945	1 906 070	3,15
Førfaktor	1,25	0,52	1,88	0,20	0,16
Produksjonskostnad per kg	18,17	11,83	25,92	2,73	0,15
Driftsmargin	9,20	-131,02	40,24	22,1	2,40

G. DEFINISJONER

En skal her se på ulike utregningsprinsipper og definisjoner som er brukt i lønnsomhetsundersøkelsen for matfiskproduksjon av laks og regnbueørret i 2008.

G1. RESULTATREGNSKAP

✓ Salgsinntekt av laks

Den inntekt selskapet har hatt på egenprodusert laks ved leveranse til slakt og/eller leveranse av mindre levende fisk til videre produksjon.

✓ Salgsinntekt av regnbueørret

Den inntekt selskapet har hatt på egenprodusert regnbueørret ved leveranse til slakt og/eller leveranse av mindre levende fisk til videre produksjon.

✓ Forsikringsutbetaling

Her er det tatt med alle forsikringsutbetalinger som gjelder tap av fisk, og som er bokført i 2008. Dette er gjort for å få med forsikringsutbetalingene det året de får innvirkning på inntektene i årsregnskapet.

✓ Annen driftsinntekt

Ordinære inntekter som ikke inngår i hovedvirksomheten, men som likevel har en naturlig tilknytning til hovedvirksomheten. Dette kan f.eks. være salg av rogn, fôr, videreformidling av smolt, leieinntekter, pakkeinntekter etc.

På grunn av disse inntektene vil kostnader ved oppdrettsdelen ikke være helt reelle. Grensen for å utelate ett selskap med høy annen driftsinntekt er:

- 10 prosent, dersom annen ordinær driftsinntekt ikke er knyttet til oppdrettsvirksomheten f. eks butikk og,
- 30 prosent, dersom annen ordinær driftsinntekter er knyttet til oppdrettsvirksomhet f. eks inntekter fra eget slakteri.

✓ Sum driftsinntekt

Er definert som summen av salgsinntekt av laks og regnbueørret, forsikringsutbetalinger og annen driftsinntekt.

✓ Beholdningsendring levende fisk

I resultatregnskapet er beholdningsendring fisk sett på som en kostnadsregulerende post. Beholdningsendringer er definert som differansen mellom verdien av levende fisk per 31.12. og verdien av levende fisk per 1.1.

For å kunne sammenligne beholdningsverdi av levende fisk har Fiskeridirektoratet gjort egne beregninger per 31.12. og 1.1.

I verddivurderingen har vi med utgangspunkt i fjorårets lønnsomhetsundersøkelse beregnet direkte oppdrettskostnad per kilo. Direkte oppdrettskostnad per kilo er så brukt til å beregne hva den levende smolten har kostet oppdretter så langt (minimumskost).

Minimumskost (fôrkostnader, forsikringskostnad og lønnskostnad) er på bakgrunn av fjorårets undersøkelse vurdert til kr 10,50 per kilo produsert fisk.

Forutsetningen er videre at direkte oppdrettskostnader for laks og regnbueørret er like. Dessuten at laksesmoltten er gjennomsnittlig 90 gram ved levering, mens regnbueørret er 120 gram på leveringstidspunktet.

Vi har valgt å hente standardpris for smolt og settefisk i Fiskeridirektoratets foreløpige statistikk for akvakultur. Her har vi brukt gjennomsnittlig pris ved innkjøp av smolt og settefisk.

Tabell G.1.1. viser hvilke priser og minimumskostnad vi har brukt ved de to årsskiftene:

		1.1.08	31.12.08
Smoltpris – laks	kr	8,11	7,98
Settefiskpris – ørret	kr	7,01	7,22
Minimumskostnad	kr	10,00	10,50

Årsaken til denne relativt kompliserte vurderingen er at de offisielle regnskapene benytter ulike prinsipp for beholdningsvurdering, mens vi ønsker å vurdere alle selskaper likt.

Vær likevel oppmerksom på at lønnsomhetsvurderingen er svært sensitiv med hensyn til hvilke forutsetninger vi gjør for beholdninger og beholdningsendringer av levende fisk.

✓ Beholdningsendring frossenfisk

I resultatregnskapet er beholdningsendring frossen fisk på lager sett på som en kostnadsregulerende post.

Beholdningsendring frossen fisk på lager er definert som differansen mellom bokført verdi av frossen fisk på lager per 31.12. og bokført verdi av frossen fisk på lager per 1.1.

✓ Historiske avskrivninger

En har i resultatregnskapet valgt å bruke lineære avskrivninger basert på historisk kostpris. Dette for å lette sammenligningen med tilsvarende beregninger for andre næringer.

Se også annen definisjon på avskrivninger under G3. Salg, beregnet produksjon og andre lønnsomhetsmål.

Ved beregning av avskrivningene har vi lagt til grunn følgende økonomiske levetider og avskrivningssatser. I innkjøpsåret blir driftsmiddelet avskrevet med halv sats.

Tabell G.1.2.	Levetid
Tomter	ubegrenset
Grunnlagsinvesteringer	ubegrenset
Bygninger	20,5 år
Flytende driftsbygninger	20,5 år
"Større båter"	20,5 år
Maskiner og utstyr	10,5 år
Anlegg i vann/sjø	8,5 år
Transportmidler	8,5 år
Nøter	6,5 år

✓ Kostnad vedr. annen virksomhet

Omfatter kostnader som oppdrettsselskapet har, og som ikke kan knyttes til produksjon av matfisk-produksjon av laks og regnbueørret, f.eks. kostnader ved drift av eget slakteri eller kostnader ved drift av settefiskanlegg.

✓ Annen driftskostnad

Omfatter vedlikehold, elektrisitet, leiekostnader, kontorutgifter, reparasjoner etc.

✓ Sum driftskostnader

Er definert som summen av smoltkostnad, førkostnad, forsikringskostnad, slaktekostnad, lønnskostnad, kalk. avskrivninger, kostnader vedrørende annen virksomhet, annen driftskostnad fratrukket beholdningsendring levende fisk og frossenfisk.

✓ Driftsresultat

Er definert som sum driftsinntekt minus sum driftskostnad

✓ Netto finanskostnad

Renter på lån og andre finanskostnader.fratrukket renter av bankinnskudd og andre finansinntekter.

✓ Ord. resultat før skattekostnad

Er definert som driftsresultat pluss finansinntekt minus finanskostnader.

G2. BALANSEREGNSKAP

✓ Varige driftsmidler

Varige driftsmidler blir vurdert etter gjenanskaffelsesprinsippet kalkulert med basis i endringer i Statistisk Sentralbyrås engrospris- og byggekostnadsindeks. De viktigste driftsmidlene er driftsbygninger, maskiner, merder, nøter, transportmidler.

✓ Finansielle anleggsmidler

Eksempel på finansielle anleggsmidler er andeler i salgslag, andre oppdrettsanlegg, slakterier m.m., samt aksjer og lønn til andre firma/enkelpersoner.

✓ Sum anleggsmidler

Er definert som varige driftsmidler pluss finansielle anleggsmidler.

✓ Beholdningsverdi av levende fisk 31.12.

Beholdningsverdien av levende fisk per 31.12. er basert på en gjennomsnittlig pris på settefisk (regnbueørret) på kr 7,22 og laksesmolt kr 7,98. I tillegg kommer oppdrettskostnaden, som er beregnet til kr 10,50 per killo.

✓ Beholdningsverdi av frossenfisk 31.12.

Bokført verdi av frossenfisk per 31.12.

✓ Omløpsmidler

Er definert som summen av beholdningsverdi fórlager 31.12., beholdningsverdi levende fisk 31.12., beholdningsverdi frossenfisk 31.12., fordringer, kontanter og bankinnskudd.

✓ Sum eiendeler

Er definert som sum anleggsmidler pluss sum omløpsmidler.

✓ Sum egenkapital

Sum egenkapital blir regnet som en restpost, der sum eiendeler fratrukket utsatt skatt, langsiktig gjeld og sum kortsiktig gjeld er egenkapital.

✓ Sum kortsiktig gjeld

Kortsiktig gjeld er gjeld som forfaller innen ett år eller som er knyttet til driftssyklusen, f.eks. leverandørgjeld, skyldig merverdiavgift og kassekreditt.

I undersøkelsen er kortsiktig gjeld definert som gjeld til kredittinstitusjoner pluss leverandørgjeld pluss annen kortsiktig gjeld.

G3. SALG, BEREGNET PRODUKSJON OG ANDRE LØNNSOMHETSMÅL

✓ Solgt mengde av laks

Solgt mengde av laks er gjennomsnittlig antall kilo rund oppdrettslaks solgt i 2008.

Vi har definert rund oppdrettslaks som vekt på fisken etter sulting og bløgging. Er mengde fisk oppgitt i sløyd vekt har vi multiplisert med 1,125 for å finne rund vekt.

✓ Solgt mengde av regnbueørret

Solgt mengde av regnbueørret er gjennomsnittlig antall kilo rund oppdrettsørret solgt i 2008.

Vi har definert rund oppdrettsørret som vekt på fisken etter sulting og bløgging. Er mengde fisk oppgitt i sløyd vekt har vi multiplisert med 1,125 for å finne rund vekt.

✓ Produksjon av fisk

(Solgt mengde (laks og regnbueørret) + beholdning av frossenfisk per 31.12.) + ((beholdning av levende fisk 31.12. (kg) - beholdning av levende fisk 01.01. (kg)) / 1,1111).

For å unngå å få en blanding av ulike vekttyper (levende/rund/sløyd) i produksjonsberegningen har vi valgt å omregne levende fisk til rundvekt. Rundvekt er i lønnsomhetsundersøkelsen vekt etter sulting og bløgging.

Omregningsfaktor fra levende vekt til rundvekt etter sulting og bløgging er satt til 1,1111.

✓ Produksjon per årsverk

Antall kilo produsert fisk dividert med antall utførte årsverk. Produksjon er definert som salg +/- beholdningsendring (kg). Gir uttrykk for produktivitet.

✓ Antall årsverk

Antall årsverk som er utført i anlegget i løpet av året. Vi bruker det samme timetallet per årsverk som Budsjettnemda for jordbruket, der et årsverk er satt til 1845 timer. Både lønnet og ulønnet arbeidsinnsats er tatt med.

✓ Økonomisk førfaktor

Er i undersøkelsen definert som :

(Førlager 1.1. + førkjøp - førlager 31.12)

Produksjon av fisk

✓ Salgspris per kilo solgt laks

Salgsinntekt av laks dividert på solgt mengde av laks.

✓ Salgspris per kilo solgt regnbueørret

Salgsinntekt av regnbueørret dividert på solgt mengde av regnbueørret.

✓ Salgspris per kilo solgt fisk (laks og regnbueørret)

Salgsinntekt av laks og regnbueørret dividert på solgt mengde av laks og regnbueørret.

✓ Produksjonsverdi

Produksjon er definert som salg +/- beholdningsendring. Produksjonsverdi blir da sum salgsinntekt pluss sum beholdningsendring.

✓ Kalkulatorisk rente på egenkapital

Kalkulatorisk rente på egenkapital er regnet ut på bakgrunn av egenkapitalen per 31.12. For gjennomsnittsanlegget er kalkulatorisk rente på egenkapitalen for hvert selskap summert og deretter delt på antall selskap i utvalget.

For hvert selskap blir beregningene gjort på følgende måte:

- Hvis egenkapital er mindre eller lik 0, er kalkulatorisk rente på egenkapitalen lik 0.
- Hvis egenkapital er større enn 0, blir kalkulatorisk rente på egenkapitalen regnet ut etter følgende formel:

$$Kr = R*((EK/SE)*DM) + N*((EK/SE)+(OM+FA))$$

Der:

Kr	=	Kalkulatorisk rente på egenkapitalen
R	=	Realrente
N	=	Nominell rente
EK	=	Sum egenkapital
DM	=	Varige driftsmidler
FA	=	Finansielle anleggsmidler
SE	=	Sum eiendeler
OM	=	Omløpsmidler

Sum egenkapital (EK) er beregnet som sum eiendeler fratrukket sum gjeld.

Realrente benyttes ved renteberegning av de varige driftsmidlenes andel av egenkapitalen ved beregningen av kalkulatorisk avskrivninger (blandet prinsipp).

Kalkulatorisk rente på egenkapital og kalkulatoriske avskrivning (blandet prinsipp) legges til grunn ved beregning av lønnsevne i oppdrettsnæringen.

En forutsetter at finansiering av de forskjellige aktivapostene har lik egenkapitalandel. Vi har følgende sammenheng mellom realrente og nominell rente:

$$\text{Realrente} = \frac{\text{Nominell rente} - \text{inflasjonsrate}}{1 + \text{inflasjonsrate}}$$

Ved beregning av effektiv rente har vi tatt utgangspunkt i realrente for norske statsobligasjoner med 10 års løpetid. Den gjennomsnittlige effektive renten ble beregnet til 4,47 prosent i 2008. Inflasjonen for 2008 er beregnet til 3,79 prosent. Dermed blir realrenten 0,66 prosent for 2008.

En har sett bort fra latent skatt på merverdi ved beregning av egenkapital.

✓ **Kalkulatorisk avskrivning (blandet prinsipp)**

Utgangspunktet er lineære avskrivninger basert på gjenanskaffelseskost, men det må korrigeres for finansieringsvirkningen av gjeldsandel. Vi har gått ut fra at gjeldsandelen av de varige driftsmidlene er den samme som for selskapet som helhet.

Formålet med avskrivningene er å holde en konstant egenkapitalandel av driftsmidlene under forutsetning av at driftsmidlene skal gjenanskaffes.

Vi har valgt som prinsipp at egenkapitalandelen av de varige driftsmidlene blir avskrevet lineært basert på gjenanskaffelseskost. Gjeldsandelen blir avskrevet lineært basert på historisk kostpris (byggesum/kjøpesum justert med senere påkostninger).

Dersom egenkapitalen i anlegget er 0 eller mindre blir driftsmidlene avskrevet lineært basert på historisk kostpris. For 2008 er det egenkapitalandelen per 31.12. som er grunnlaget for beregningen.

For å regne ut gjenanskaffelsesverdi av driftsmidlene har vi tatt utgangspunkt i den historiske kostpris for hvert enkelt driftsmiddel, og ved hjelp av engrosprisindeksens deleindekser kommet frem til et uttrykk for driftsmiddelets gjenanskaffelsesverdi.

✓ **Lønnsevne**

Gir uttrykk for hvor mye virksomheten egentlig kunne betale til innsatsfaktoren arbeidskraft etter at andre faste og variable kostnader er dekket i samsvar med det som blir sett på som rimelig i driftsøkonomisk forstand. Lønnsevne er definert som:

(Sum driftsinntekt pluss beholdningsendring levende fisk og beholdningsendring frossenfisk pluss finansinntekter) fratrukket (smoltkostnad, førkostnad, forsikringskostnad, slaktekostnad, kostnader vedrørende annen virksomhet, annen driftskostnad, kalk. avskrivning (BL) og kalk. rente på egenkapitalen.

✓ **Lønnsevne per årsverk**

Lønnsevne dividert på antall årsverk.

G4. BEREGNEDE NØKKELTALL

✓ **Totalrentabilitet**

Gir uttrykk for avkastningen på totalkapitalen i virksomheten.

Definisjon:

$$\frac{(\text{Driftsresultat} + \text{Finansinntekt}) * 100}{\text{Sum eiendeler (31.12.)}}$$

✓ **Driftsmargin**

Definisjon:

$$\frac{\text{Driftsresultat} * 100}{\text{Sum driftsinntekt}}$$

✓ **Overskuddsgrad**

Definisjon:

$$\frac{(\text{Driftsresultat} + \text{Finansinntekter}) * 100}{\text{Produksjonsverdi}}$$

✓ **Likviditetsgrad 1**

Definisjon:

$$\frac{\text{Sum omløpsmidler} * 100}{\text{Sum kortsiktig gjeld}}$$

✓ **Likviditetsgrad 2**

Definisjon:

$$\frac{(\text{Omløpsmidl.} - \text{Beh.verdi lev. fisk og fros.fisk})}{\text{Sum kortsiktig gjeld}} * 100$$

✓ **Rentedekningsgrad**

Definisjon:

$$\frac{(\text{Driftsresultat} + \text{Finansinntekter}) * 100}{\text{Finanskostnader}}$$

✓ **Egenkapitalandel**

Definisjon:

$$\frac{\text{Sum egenkapital} * 100}{\text{Sum eiendeler}}$$

✓ **Andel av kortsiktig gjeld**

Definisjon:

$$\frac{\text{Sum kortsiktig gjeld} * 100}{\text{Sum eiendeler}}$$

✓ **Andel av langsiktig gjeld**

Definisjon:

$$\frac{(\text{Avs. for forplikt.} + \text{Langsiktig gjeld}) * 100}{\text{Sum eiendeler}}$$

G5. BEREGNEDE KOSTNADER PER KG PRODUSERT FISK

Hver kostnadsart er dividert med produksjon av fisk, slik at vi får kostnad per kilo (rundvekt)

H. SUMMARY IN ENGLISH

The main results from the profitability survey of Norwegian fish farms in 2008 are as follows:

- lower profitability
- higher production costs per kilo
- lower productivity

The survey is based on collected data from a sample of 106 farms with production and sale of Atlantic salmon and Rainbow trout. These 106 farms employed 619 licences for production of Atlantic salmon and Rainbow trout. This is 68.3 per cent of the number of licences that were in production in 2008.

The figures given in this report are *ordinary averages* based on all companies in the sample.

Due to an on-going integration in the industry each company contains more licences than before. Several companies have also licences in more than one county. It is therefore not possible to present results per county.

H1. RESULTS

The total profit on ordinary activities before taxation in the fish farming industry has been calculated to approximately 983 million NOK in 2008. For 2007 the total profit before taxation was calculated to 2.2 billion NOK.

Some key figures as regards the *average* firm in the sample are given in the table below.

		2007	2008
Sales price per kilo (salmon/trout)	NOK	20.99	21.91
Production costs per kilo	NOK	15.91	18.17
Total costs per kilo	NOK	18.16	20.50
Profit per kilo	NOK	2.83	1.41
Economic feed conversion ratio		1.21	1.25
Number of man-year		12.8	15.0

The main explanation for this negative development is an increase in the costs from 2007 to 2008. This increase in costs was caused by an increase in losses due to disease, higher feeding costs and financial expenses.

Average production costs per kilo increased with 14,2 per cent from NOK 15.91 in 2007 to NOK 18.17 in 2008.

In table H.1.2. the average key figures for 2007 and 2008 are presented. Figures are given in per cent.

	2007	2008
Return on Total Assets	12.2	8.2
Operating Margin	13.4	9.2
Profit Margin	14.5	10.7
Current Ratio	144.4	166.7
Quick Ratio	77.5	71.3
Interest Cover	444.8	178.7
Equity Ratio	12.9	17.1
Short-term liabilities Ratio	37.7	34.9
Long-term liabilities Ratio	49.4	48.0

The key figures in the table above confirm the negative development in profitability from 2007 to 2008.

H2. PRODUCTIVITY

Productivity, calculated as average production per man/year, decreased from 2007 to 2008. Average production per man/year was 402 027 kilo in 2008.

The development in average production per man/year is presented in Table H.2.1. Figures in kilo.

Year	Production per man-year
1985	30 254
1990	61 401
1995	152 418
2000	306 974
2005	391 127
2006	392 397
2007	436 694
2008	402 027

Historically, the Norwegian fish farming industry has increased their productivity considerable, for example production per man/year was only 152 418 kilo in 1995.

H3. PRODUCTION COSTS PER KILO

Production costs per kilo increased from NOK 15.91 in 2007 to NOK 18.17 in 2008. The reason for this negative development was an increase in

Feeding costs, Other operating expenses and Net Financial expenses. An increase in losses due to disease has also contributed to higher production costs in 2008 compared to 2007.

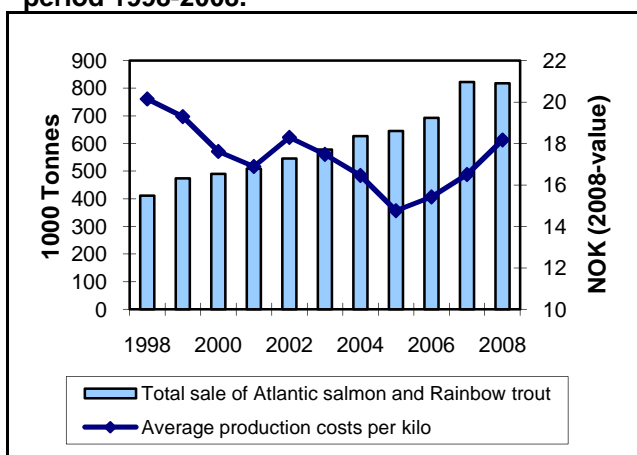
Average production costs per kilo produced fish for 2007 and 2008 are given in table H.3.1.

Table H.3.1.

		2007	2008
Smolt costs	NOK	2.13	2.09
Feeding costs	NOK	9.07	9.76
Insurance costs	NOK	0.15	0.15
Wages and salaries	NOK	1.39	1.43
Estimated depreciation	NOK	0.84	0.95
Other operating expenses	NOK	1.91	2.85
Net Financial expenses	NOK	0.43	0.93
PROD. COSTS PER KILO	NOK	15.91	18.17

Figure 7 presents the development in the total sale of Atlantic salmon and Rainbow trout and average production costs per kilo (in 2008-value) in the period 1998-2008.

FIGURE 7
Total sale of Atlantic salmon and Rainbow trout and average production costs per kilo in the period 1998-2008.



H4. AVERAGE RESULTS FOR NORWEGIAN FISH FARMS

H.4.1. SAMPLE

		2006	2007	2008
Number of companies	No.	121	110	106
Number of licenses	No.	621	602	619
Average number of licenses per companies	No.	5.1	5.5	5.8

H.4.2. PROFIT AND LOSS ACCOUNT

		2006	2007	2008
Sales revenues of salmon	NOK	96 487 475	97 493 991	108 293 624
Sales revenues of rainbow trout	NOK	11 257 930	9 427 646	12 061 665
Compensations	NOK	375 456	386 677	421 255
Other ordinary earnings	NOK	7 353 807	8 373 173	8 539 694
OPERATING REVENUES	NOK	115 474 668	115 681 488	129 316 208
Smolt costs	NOK	7 796 301	11 912 877	12 604 405
Feeding costs	NOK	41 169 019	50 813 873	58 806 268
Insurance costs (fish)	NOK	792 712	850 768	897 798
Slaughter costs and freight charges	NOK	10 283 446	12 605 498	14 051 001
Changes in live stock (estimated)	NOK	7 596 257	6 976 709	9 501 578
Changes in frozen fish stock	NOK	667 063	543 790	-560 628
Wages and salaries	NOK	7 064 525	7 779 937	8 597 139
Estimated depreciation	NOK	3 636 493	4 695 544	5 742 835
Costs not related to production of fish	NOK	1 505 147	1 209 693	3 568 907
Other operating expenses	NOK	16 834 978	17 841 891	22 139 014
OPERATIONAL EXPENDITURE	NOK	80 819 301	100 189 584	117 466 416
OPERATING PROFIT	NOK	34 655 367	15 491 904	11 849 793
Net Financial Expenses	NOK	1 131 940	2 407 604	5 618 657
PROFIT ON ORD. ACTIVITIES BEFORE TAXATION	NOK	33 523 427	13 084 300	6 231 136

H.4.3. BALANCE SHEET

		2006	2007	2008
Tangible fixed assets (estimated)	NOK	36 001 810	48 908 866	58 852 190
Long-term fixed asset investments	NOK	11 111 292	13 033 050	11 444 846
CAPITAL ASSETS	NOK	47 113 102	61 941 916	70 297 037
Stock of raw materials (feed)	NOK	1 357 187	1 586 888	2 405 606
Stock of live fish (estimated)	NOK	38 413 902	32 887 765	55 596 827
Stock of frozen fish	NOK	1 276 718	1 394 412	471 696
Debtors and current assets investments	NOK	21 648 946	34 384 408	34 664 931
Cash at bank and in hand	NOK	9 718 647	3 794 981	4 851 025
CURRENT ASSETS	NOK	72 415 400	74 048 453	97 990 085
TOTAL ASSETS	NOK	119 528 502	135 990 369	168 287 122
EQUITY (estimated)	NOK	30 793 588	17 529 386	28 784 914
Provisions for liabilities and charges	NOK	13 993 754	15 161 427	18 760 814
Other long-term liabilities	NOK	33 531 978	52 012 204	61 954 326
Amounts owed to credit institutions	NOK	9 225 411	16 823 806	22 680 508
Trade creditors	NOK	8 942 829	9 097 381	12 078 675
Other short term liabilities	NOK	23 040 942	25 366 166	24 027 885
Total short term liabilities	NOK	41 209 182	51 287 353	58 787 068
TOTAL LIABILITIES	NOK	88 734 914	118 460 984	139 502 208
TOTAL EQUITY AND LIABILITIES	NOK	119 528 502	135 990 369	168 287 122

H.4.4. SALE, ESTIMATED PRODUCTION, A/O

		2006	2007	2008
Sale of Atlantic salmon	Kilo	3 685 573	4 586 821	4 887 966
Sale of Rainbow trout	Kilo	434 884	506 244	605 959
Production of fish	Kilo	4 924 577	5 601 431	6 022 512
Production per man-year	Kilo	392 397	436 694	402 027
Number of man-year		12.6	12.8	15.0
Feed conversion ratio		1.19	1.21	1.25
Sales price per kilo, salmon	NOK	26.18	21.26	22.16
Sales price per kilo, rainbow trout	NOK	25.65	18.62	19.91
Sales price per kilo, salmon and rainbow trout	NOK	26.12	20.99	21.91
Production value	NOK	116 008 725	114 442 136	129 296 239
Production value per man-year	NOK	9 243 723	8 922 035	8 631 040
Estimated interest on equity	NOK	1 220 228	1 083 243	1 143 096
Estimated depreciation (mix. Principle)	NOK	3 738 865	4 747 634	5 893 582
Wage paying ability	NOK	39 265 352	19 728 905	13 534 432
Wage paying ability per man-year	NOK	3 128 713	1 538 087	903 477

H.4.5. ESTIMATED FINANCIAL RATIOS

		2006	2007	2008
Return on Total Assets	%	30.3	12.2	8.2
Operating Margin	%	30.0	13.4	9.2
Profit Margin	%	31.3	14.5	10.7
Current Ratio	%	175.7	144.4	166.7
Quick Ratio	%	79.4	77.5	71.3
Interest Cover	%	1 328.4	444.8	178.7
Equity Ratio	%	25.8	12.9	17.1
Short-term liabilities Ratio	%	34.5	37.7	34.9
Long-term liabilities Ratio	%	39.8	49.4	48.0

H.4.6. ESTIMATED COSTS PER KILO PRODUCED ATLANTIC SALMON AND RAINBOW TROUT

		2006	2007	2008
Smolt costs	NOK	1.58	2.13	2.09
Feeding costs	NOK	8.36	9.07	9.76
Insurance costs (fish)	NOK	0.16	0.15	0.15
Wages and salaries	NOK	1.43	1.39	1.43
Estimated depreciation	NOK	0.74	0.84	0.95
Other operating expenses	NOK	2.23	1.91	2.85
NET Financial Expenses	NOK	0.23	0.43	0.93
PRODUCTION COSTS PER KILO	NOK	14.74	15.91	18.17
Slaughter costs and freight charges	NOK	2.09	2.25	2.33
TOTAL COSTS PER KILO	NOK	16.83	18.16	20.50

H5. DEFINITIONS

Operating revenues	- Sales revenues of Atlantic salmon and Rainbow trout + compensations + other operating revenues
Operating expenses	- Smolt costs + feeding costs + insurance costs + slaughter costs – changes in live stock – changes in frozen fish stock + wages and salaries + estimated depreciation + costs not related to production of fish + other operating expenses
Operating profit	- Operating revenues – operating expenses
Profit before taxation	- Operating profit + financial revenues – financial expenses
Wage paying ability per man-year	- Wage paying ability / number of man-year
Number of man-year	- Number of working hour / 1845
Return on Total Assets	- (Profit before taxation plus financial expenses / total assets) * 100
Operating Margin	- (Operating profit / operating revenues) * 100
Profit Margin	- ((Operating profit + financial revenues)/Production value)*100
Current Ratio	- (Current assets / current liabilities) * 100
Acid Test Ratio	- (Current assets less live stocks / current liabilities) * 100
Interest Cover	- (Profit before taxation plus financial expenses / financial expenses) * 100
Equity Ratio	- (Shareholders' funds / total assets) * 100
Short-term liabilities Ratio	- (Short-term liabilities / total assets) * 100
Long-term liabilities Ratio	- (Long-term liabilities / total assets) * 100
Smolt costs	- Total smolt costs / production of fish
Feeding costs	- Total feeding costs / production of fish
Insurance costs	- Total insurance costs / production of fish
Wages and salaries	- Total wages and salaries / production of fish
Estimated depreciation	- Total estimated depreciation / production of fish
Other operating expenses	- Total other operating expenses / production of fish
Net Financial expenses	- (Total financial expenses – total financial revenues) / production of fish
Production costs per kilo	- Smolt costs + feeding costs + insurance costs + wages and salaries + estimated depreciation + other operating expenses + Net financial expenses

I. VEDLEGG

RESULTAT PER TILLATELSE FOR HELE LANDET

UTVALG

		2006	2007	2008
Antall selskap i utvalget	stk	121	110	106
Antall tillatelser i utvalget	stk	621	602	619
Gj. antall tillatelser per selskap	stk	5,1	5,5	5,8

RESULTATREGNSKAP

Tall per tillatelse - hele landet

		2006	2007	2008
Salgsinntekt av laks	kr	18 800 297	17 814 517	18 544 627
Salgsinntekt av regnbueørret	kr	2 193 574	1 722 660	2 065 487
Forsikringsutbetaling	kr	73 157	70 655	72 132
Annen driftsinntekt	kr	1 432 867	1 529 982	1 462 371
SUM DRIFTSINTEKTER	kr	22 499 895	21 137 813	22 144 617
Smoltkostnad	kr	1 519 086	2 176 772	2 158 428
Fôrkostnad	kr	8 021 661	9 284 927	10 070 217
Forsikringskostnad (fisk)	kr	154 458	155 456	153 742
Slaktekostnad inkl. fraktkostnad	kr	2 003 699	2 303 330	2 406 149
Beholdningsendring levende fisk (+/-) (beregnet)	kr	1 480 108	1 274 814	1 627 088
Beholdningsendring frossenfisk (+/-)	kr	129 975	99 364	-96 004
Lønnskostnader inkl. kalk. eierlønn	kr	1 376 502	1 421 583	1 472 208
Historiske avskrivninger (beregnet)	kr	708 560	857 990	983 426
Kostnad vedr. annen virksomhet	kr	293 273	221 040	611 154
Annen driftskostnad	kr	3 280 245	3 260 146	3 791 172
SUM DRIFTSKOSTNADER	kr	15 747 400	18 307 067	20 115 412
DRIFTSRESULTAT	kr	6 752 495	2 830 747	2 029 205
Netto finanskostnad	kr	220 555	439 928	962 161
ORD. RESULTAT FØR SKATTEKOSTNAD	kr	6 531 940	2 390 819	1 067 044

F.1.3. BALANSEREGNSKAP

Tall per tillatelse - hele landet

Eiendeler:		2006	2007	2008
Varige driftsmidler (beregnet)	kr	7 014 845	8 936 836	10 078 081
Finansielle anleggsmidler	kr	2 165 002	2 381 454	1 959 861
SUM ANLEGGSMIDLER:	kr	9 179 848	11 318 290	12 037 942
Beholdningsverdi fôrlager per 31.12.	kr	264 444	289 963	411 945
Beholdningsverdi levende fisk per 31.12. (beregnet)	kr	7 484 834	6 009 392	9 520 620
Beholdningsverdi frossenfisk per 31.12.	kr	248 765	254 793	80 775
Kortsiktige fordringer og investeringer	kr	4 218 233	6 282 865	5 936 159
Kontanter og bankinnskudd	kr	1 893 649	693 435	830 709
SUM OMLØPSMIDLER:	kr	14 109 925	13 530 448	16 780 208
SUM EIENDELER:	kr	23 289 773	24 848 739	28 818 150
SUM EGENKAPITAL (beregnet):	kr	6 000 039	3 203 044	4 929 242
Sum avsetning for forpliktelse	kr	2 726 641	2 770 360	3 212 676
Sum annen langsiktig gjeld	kr	6 533 606	9 503 891	10 609 303
Gjeld til kredittinstitusjoner	kr	1 797 544	3 074 117	3 883 900
Leverandørgjeld	kr	1 742 484	1 662 312	2 068 400
Annen kortsiktig gjeld	kr	4 489 459	4 635 014	4 114 630
Sum kortsiktig gjeld	kr	8 029 486	9 371 443	10 066 929
SUM GJELD:	kr	17 289 734	21 645 695	23 888 908
SUM GJELD OG EGENKAPITAL:	kr	23 289 773	24 848 739	28 818 150

F.1.4. SALG, BEREGNET PRODUKSJON OG ANDRE LØNNSOMHETSMÅL

Tall per tillatelse - hele landet

		2006	2007	2008
Solgt mengde av laks	kg	718 123	838 123	837 034
Solgt mengde av regnbueørret	kg	85 515	92 503	103 767
Produksjon av fisk	kg	959 539	1 023 517	1 031 319
Produksjon per årsverk	kg	392 485	436 694	402 027
Antall årsverk		2,4	2,3	2,6
Fôrfaktor (økonomisk)		1,29	1,21	1,25
Salgspris per kilo solgt laks	kr	26,18	21,26	22,16
Salgspris per kilo solgt regnbueørret	kr	25,65	18,62	19,91
Salgspris per kilo solgt fisk (laks og regnbueørret)	kr	26,12	20,99	21,91
Produksjonsverdi	kr	22 603 954	20 911 354	22 141 198
Produksjonsverdi per årsverk	kr	9 245 811	8 922 035	8 631 040
Kalk. rente på egenkapitalen	kr	237 758	197 935	195 748
Kalk. avskrivninger (blandet prinsipp)	kr	728 507	867 508	1 009 240
Lønnsevne	kr	7 650 737	3 604 949	2 317 689
Lønnsevne per årsverk	kr	3 129 420	1 538 087	903 477

F.1.5. BEREGNEDE NØKKELTALL

Tall per tillatelse - hele landet

		2006	2007	2008
Total rentabilitet	%	30,3	12,2	8,2
Driftsmargin	%	30,0	13,4	9,2
Overskuddsgrad	%	31,2	14,4	10,7
Likviditetsgrad 1	%	175,7	144,4	166,7
Likviditetsgrad 2	%	79,4	77,5	71,3
Rentedekningsgrad	%	1 328,4	444,2	178,7
Egenkapitalandel	%	25,8	12,9	17,1
Andel kortsiktig gjeld	%	34,5	37,7	34,9
Andel langsiktig gjeld	%	39,8	49,4	48,0

F.1.6. BEREGNEDE KOSTNADER PER KG PRODUSERT FISK

Tall per tillatelse - hele landet

		2006	2007	2008
Smoltkostnad per kilo	kr	1,58	2,13	2,09
Fôrkostnad per kilo	kr	8,36	9,07	9,76
Forsikringskostnad per kilo	kr	0,16	0,15	0,15
Lønnskostnad per kilo	kr	1,43	1,39	1,43
Historiske avskrivninger per kilo	kr	0,74	0,84	0,95
Annen driftskostnad per kilo	kr	2,23	1,91	2,85
Netto finanskostnad per kilo	kr	0,23	0,43	0,93
PRODUKSJONSKOSTNAD PER KILO	kr	14,74	15,91	18,17
Slaktekostnad inkl. fraktkostnad per kilo	kr	2,09	2,25	2,33
SUM KOSTNAD PER KILO	kr	16,83	18,16	20,50

Fylke:
Organisasjonsnummer:
Tillatelseskapasitet:
Antall tillatelser:

ÅRSREGNSKAP (INKL. REGNSKAPSNOTER) FOR 2008 SKAL VEDLEGGES LØNNSOMHETSSKJEMAET VED RETUR TIL FISKERIDIREKTORATET.

SPESIFISERT RESULTATREGNSKAP ELLER EN SPESIFISERING AV POSTENE VAREKOSTNAD OG ANNEN DRIFTSKOSTNAD KAN VEDLEGGES ISTEDEFOR Å FYLLE UT SKJEMAETS SIDE 2.

DEL 1.
SKAL BESVARES AV ALLE

SPØRSMÅL A (SE RETTLEDNING):

1.) Omfatter vedlagte skjema og årsregnskap for 2008 andre tillatelser enn nevnt ovenfor ? Ja Nei
2.) Dersom ja, hvilke tillatelser gjelder skjema og årsregnskapet for 2008 ?

Tillatelsesnummer? _____

Nb! Det kan kun føres felles skjema for matfisk-/stamfisktilletelser med felles årsregnskap.

SPØRSMÅL B (SE RETTLEDNING):

Hadde selskapet andre inntekter enn fra slakt av egenprodusert atlantisk laks og regnbueørret i 2008? Ja Nei

Dersom ja, - Angi hva slags inntekt ? _____

- Hvor høy var denne inntekten?: _____

SPØRSMÅL C (SE RETTLEDNING):

Har selskapet mottatt forsikringsutbetaling i 2008 som følge av tap av fisk? Ja Nei

Dersom ja - hvor høy var denne utbetalingen?: Kr _____

SPØRSMÅL D (SE RETTLEDNING):

1.) Hvor stort var lageret av fôr per 01.01. og 31.12.?

	01.01.08	31.12.08
kg		
kg		
2008		

2.) Hvor stort var lager av frossenfisk 01.01. og 31.12.?

3.) Hvor mye fôr ble innkjøpt i 2008?

SPØRSMÅL E (SE RETTLEDNING)

Hva var gjennomsnittlig vekt per stk smolt på utsettingstidspunktet i 2008?

- Atlantisk laks, utsatt i 2008: Gram _____

- Regnbueørret, utsatt i 2008: Gram _____

DEL 2.

DET ER KUN NØDVENDIG Å FYLLE UT POSTER SOM IKKE ER SPESIFISERT I VEDLAGTE ÅRSREGNSKAP ELLER VEDLAGTE SPESIFISERINGER.

SPØRSMÅL F (SE RETTLEDNING): Spesifisering av varekostnad i resultatregnskapet

- 1.) Innkjøp av smolt Kr _____
- 2.) Innkjøp av fôr Kr _____
- 3.) Forsikringskostnad (fisk) Kr _____
- 4.) Endringer i varebeholdning (fisk) Kr _____

SPØRSMÅL G (SE RETTLEDNING): Spesifisering av slaktekostnader i resultatregnskapet

- 1.) **VED LEIESLAKTING (INKL. EVENTUELLE FRAKTKOSTNADER)**
Hvor mye betalte selskapet i slaktekostnader (bokførte kostnader) Kr _____
- 2.) **VED EGET SLAKTERI/PAKKERI**
Hvor mye utgjorde kostnadene i forbindelse med slakting av egen fisk (bokførte kostnader)?
- Lønnskostnader Kr _____
- Emballasje Kr _____
- Frakt Kr _____
- Annet Kr _____

SPØRSMÅL H (SE RETTLEDNING): Spesifisering av varer i balanseregnskapet

- 1.) Beholdningsverdi av fôr pr. 31.12. Kr _____
- 2.) Beholdningsverdi av frossenfisk pr. 31.12. Kr _____

SPØRSMÅL I (SE RETTLEDNING): Spesifisering av kjøp og salg av varige driftsmidler i 2008

Pkt 1. Driftsmidler	Pkt 2. Innkjøpsår	Pkt. 3. Opprinnelig kjøpesum	Pkt. 4. Materiale (eks. jern, plast etc.)
	20	Kr	
	20	Kr	
	20	Kr	
	20	Kr	
	20	Kr	
	20	Kr	
	20	Kr	

Dersom Fiskeridirektoratet har spørsmål til utfyllingen kan man henvende seg til:

Navn: _____	Telefonnr: _____
	Telefaksnr: _____
	E-post: _____
For Firma - selskapsnavn, dato og underskrift	

Matfisk, stamfisk og/eller FoU tillatelser

Atlantisk laks, regnbueørret og ørret

(Etter Lov nr 79 av 17. juni 2005, §24 plikter alle å gi oppgave)

Fylke:
Enhetsnummer:
Antall tillatelser:

	Ja	Nei
Har det vært produksjon av fisk i selskapet i 2008?		
Benyttet reelt volum i m ³ per 31.12.2008 ¹⁾		

1) Kilde: Månedlig luse- og biomasserapportering per 03.02.09

SVARFRIST 25. MARS 2009

Tabell 1. PRODUKSJONSOVERSIKT for 2008 (antall)

	Beholdning per 01.01 ¹⁾	Utsett ¹⁾	Uttak 05/06-generasj.	Uttak 07-generasj.	Uttak 08-generasj.	Tap/Svinn	Beholdning per 31.12. ¹⁾
Atlantisk laks							
Regnbueørret							
Brunørret / Sjørørret							

1) Kilde: Månedlig luse- og biomasserapportering per 03.02.09

Tabell 2. BEHOLDNING PER 31.12.2008 (antall og gjennomsnittsvikt per stk.)

	05/06-generasjon		07-generasjon		08-generasjon	
	Stk ¹⁾	Gj. snitt vekt ¹⁾	Stk ¹⁾	Gj. snitt vekt ¹⁾	Stk ¹⁾	Gj. snitt vekt ¹⁾
Atlantisk laks						
Regnbueørret						
Brunørret / Sjørørret						

1) Kilde: Månedlig luse- og biomasserapportering per 03.02.09

Tabell 3. KJØP og INTERNE MOTTAK av settefisk/smolt i 2008

	Kjøp		Interne mottak		Totalt inntak	
	Stk.	Beløp i kr (ekskl. mva)	Stk.	Beløp i kr (ekskl. mva)	Stk ¹⁾	Beløp i kr (ekskl. mva)
Atlantisk laks						
Regnbueørret						
Brunørret / Sjørørret						

1) Kilde: Månedlig luse- og biomasserapportering per 03.02.09

Tabell 4a. SALG av fisk i 2008 (levende og slaktet)

	Atlantisk laks		Regnbueørret		Brunørret/Sjørørret	
	Mengde	Beløp i kr (ekskl. mva)	Mengde	Beløp i kr (ekskl. mva)	Mengde	Beløp i kr (ekskl. mva)
Sløyd fisk (med hode)	kg		kg		kg	
Sløyd fisk (hodekappet)	kg		kg		kg	
Rund fisk (rund vekt)	kg		kg		kg	

Tabell 4b. SALG og INTERNE OVERFØRINGER av rogn i 2008

	Atlantisk laks		Regnbueørret		Brunørret/Sjørørret	
	Mengde	Beløp i kr (ekskl. mva)	Mengde	Beløp i kr (ekskl. mva)	Mengde	Beløp i kr (ekskl. mva)
Rogn/øyerogn - målt i liter						
Rogn/øyerogn - målt i stk						

Tabell 5. GENERELLE OPPLYSNINGER

Leppefisk	Har selskapet kjøpt/selvfishet leppefisk i 2008? <input type="checkbox"/> Ja <input type="checkbox"/> Nei	Dersom ja: Antall stk	Beløp (i kr)
Frossenfisk (Ikke solgt)	Hadde selskapet frossenfisk på lager per 31.12. 2008? <input type="checkbox"/> Ja <input type="checkbox"/> Nei	Dersom ja, oppgi antall kilo: Laks:	Regnbueørret:

Tabell 6. TAP/SVINN i produksjon av fisk i 2008 (Alt tap/svinn i tabell 1 skal fordeles på årsak her)

	Atlantisk laks	Regnbueørret	Brunørret/Sjøørret
Årsak (se rettleiding):	Stk	Stk	Stk
Død fisk			
Utkast fra slakteri			
Rømming			
Annet			
Tellefeil			
I alt			

Tabell 7. ARBEIDSINNSATS i 2008. (Gjelder arbeid knyttet til produksjon på tillatelse(n), inkl. adm.)

		Antall personer		Antall timer	
		Menn	Kvinner	Menn	Kvinner
Betalt arbeidstid	Fast ansatt				
	Sesongarbeidere				
Ubetalt arbeidstid	Timer				

Tabell 8. KJØP og SALG av varige driftsmidler i 2008

	Kjøp (kr)	Salg (kr)
Driftsbygninger		
Sjøanlegg (f.eks. merder, nøter etc.)		
Diverse maskiner (f.eks. fórautomater, datautstyr)		
Transportmidler og annet		
I alt		

Merknader og kommentarer (legg ved eget ark dersom det er for liten plass til å skrive på)

For firma. Dato og underskrift:	Adresse:	Telefon: Mobiltelefon: Telefaks: E-post: