



Tittel (norsk/engelsk):	Lønnsomhetsundersøkelse for settefisk, laks og regnbueørret 2011
Ansvarlig avdeling:	Statistikkavdelingen
Utgivelsesår:	2012
Antall sider:	65
ISSN:	1890-5447
Aktuell lenke:	http://www.fiskeridir.no/fiskeridir/statistikk/akvakultur/loennsomhet
Emneord:	akvakultur, settefiskproduksjon, driftsmargin, fortjeneste, produksjonskostnader
Forord:	<p>Akvakulturnæringen har en viktig rolle som verdiskapende næring i Norge og i kyst-Norge spesielt. Fiskeridirektoratet har siden 1985 samlet inn regnskapsopplysninger fra selskap med settefiskproduksjon av laks og regnbueørret, og besitter dermed en av verdens lengste tidsserier hva angår denne type lønnsomhetsvurderinger.</p> <p>Opplysningene som samles inn danner grunnlag for beregning av viktige lønnsomhetsmål som driftsmargin, salg av fisk per årsverk, produksjonskostnader per stk m.m. Undersøkelsen vil være til nytte for ulike forvaltningsinstitusjoner, forskning og næring. Resultatene i denne undersøkelsen, gjerne sammen med statistikkopplysninger, gir viktig indikatorer over næringens utvikling.</p>
Foreword:	<p>The aquaculture industry has an important role as value-added industry in Norway and the coast of Norway in particular. The Directorate of Fisheries has since 1985 collected financial information from companies with hatchery production of Atlantic salmon and Rainbow trout, and possesses one of the longest time series with regard to this kind of information.</p> <p>The information collected is the basis for the calculation of key figures like operating margin, sales of fish per man, production costs per sold fry and smolt and more. The study will be useful for public management, research and industry. The results in this study together with statistical information provide key indicators of the industry's development.</p>

Liv Holmefjord
fiskeridirektør

Per Sandberg
direktør

Innhold

Rapportinnhold

A. Sammendrag	
A1. Definisjoner	7
A2. Endringer	7
A3. Utvalget	7
A4. Samlet resultat for settefisknæringen	7
A5. Økonomisk resultat	8
A6. Produktivitet	8
A7. Produksjonskostnad per stk	8
A8. Lønnsomhet etter produksjonsform	9
A9. Regional utvikling	10
B. Om undersøkelsen	
B1. Endringer	11
B2. Rapportinnhold	11
B3. Usikkerhet	12
B4. Representativitet	12
C. Resultatanalyse for hele landet	
C1. Produksjon og salg	15
C2. Inntekt	16
C3. Kostnadsutvikling	16
C4. Lønnsomhet	20
C5. Likviditet og soliditet	21
D. Resultatanalyse etter produksjonsform	
D1. Bakgrunn	23
D2. Utvalg	23
D3. Resultater	23
E. Resultatanalyse for regioner	
E1. Utvalg	25
E2. Økonomisk resultat	25
E3. Produksjonskostnad per stk	26
F. Tabellverk	
F1. Gjennomsnittstall per selskap for hele landet	29
F2. Gjennomsnittstall per selskap for selskap som kun har solgt smolt	31
F3. Gjennomsnittstall per selskap for selskap som har solgt både yngel og smolt	33
F4. Gjennomsnittstall per selskap for Finnmark og Troms	35
F5. Gjennomsnittstall per selskap for Nordland	37
F6. Gjennomsnittstall per selskap for Trøndelag	39
F7. Gjennomsnittstall per selskap for Møre og Romsdal	41
F8. Gjennomsnittstall per selskap for Sogn og Fjordane	43
F9. Gjennomsnittstall per selskap for Hordaland	45

F10. Gjennomsnittstall per selskap for Rogaland, Agder og Telemark	47
F11. Spredningstabeller	49
G. Definisjoner	
G1. Resultatregnskap	51
G2. Balanseregnskap	51
G3. Salg og andre lønnsomhetsmål	52
G4. Beregnede nøkkeltall	53
G5. Beregnede kostnader per stk solgt fisk	53
H. Summary in English	
H1. Profitability	55
H2. Productivity	55
H3. Production costs per sold fry and smolt	56
H4. Regional production costs per sold fry and smolt	56
H5. Average results for Norwegian hatcheries	57
H6. Definitions	59
I. Vedlegg - skjema	61

Tabellinnhold

F1. Hele landet	
Utvalg	29
Resultatregnskap	29
Balanseregnskap	29
Salg og andre lønnsomhetsmål	30
Beregnede nøkkeltall	30
Beregnede kostnader per stk solgt fisk	30
F2. Selskap som kun har solgt smolt	
Utvalg	31
Resultatregnskap	31
Balanseregnskap	31
Salg og andre lønnsomhetsmål	32
Beregnede nøkkeltall	32
Beregnede kostnader per stk solgt fisk	32
F3. Selskap som har solgt både yngel og smolt	
Utvalg	33
Resultatregnskap	33
Balanseregnskap	33
Salg og andre lønnsomhetsmål	34
Beregnede nøkkeltall	34
Beregnede kostnader per stk solgt fisk	34
F4. Finnmark og Troms	
Utvalg	35
Resultatregnskap	35
Balanseregnskap	35

Salg og andre lønnsomhetsmål	36
Beregnete nøkkeltall	36
Beregnete kostnader per stk solgt fisk	36
F5. Nordland	
Utvalg	37
Resultatregnskap	37
Balanseregnskap	37
Salg og andre lønnsomhetsmål	38
Beregnete nøkkeltall	38
Beregnete kostnader per stk solgt fisk	38
F6. Trøndelag	
Utvalg	39
Resultatregnskap	39
Balanseregnskap	39
Salg og andre lønnsomhetsmål	40
Beregnete nøkkeltall	40
Beregnete kostnader per stk solgt fisk	40
F7. Møre og Romsdal	
Utvalg	41
Resultatregnskap	41
Balanseregnskap	41
Salg og andre lønnsomhetsmål	42
Beregnete nøkkeltall	42
Beregnete kostnader per stk solgt fisk	42
F8. Sogn og Fjordane	
Utvalg	43
Resultatregnskap	43
Balanseregnskap	43
Salg og andre lønnsomhetsmål	44
Beregnete nøkkeltall	44
Beregnete kostnader per stk solgt fisk	44
F9. Hordaland	
Utvalg	45
Resultatregnskap	45
Balanseregnskap	45
Salg og andre lønnsomhetsmål	46
Beregnete nøkkeltall	46
Beregnete kostnader per stk solgt fisk	46
F10. Rogaland, Agder og Telemark	
Utvalg	47
Resultatregnskap	47
Balanseregnskap	47
Salg og andre lønnsomhetsmål	48
Beregnete nøkkeltall	48
Beregnete kostnader per stk solgt fisk	48

F11. Spredningstabeller

Salg av fisk for hvert enkelt selskap i 2011	49
Produksjonskostnad per stk solgt fisk for hvert enkelt selskap i 2011	49
Driftsmargin for hvert enkelt selskap i 2011	50
Gjennomsnitt, maksimum, minimum og standardavvik i 2011	50

Diagramoversikt

Figur 1:

Gjennomsnittlig salg av yngel og smolt per selskap 2001-2011	15
--	----

Figur 2:

Gjennomsnittlig produksjonskostnad per stk solgt fisk 2001-2011	17
---	----

Figur 3:

Gjennomsnittlig fortjeneste per stk solgt fisk (yngel og smolt) 2001-2011	21
---	----

Figur 4:

Gjennomsnittlig driftsmargin for de ulike regionene i 2011	26
--	----

Figur 5:

Gjennomsnittlig produksjonskostnad per stk for de ulike regionene i 2011	27
--	----

A. Sammendrag

A1. Definisjoner

De mest brukte begrepene i undersøkelsen er driftsmargin, fortjeneste per stk solgt fisk, salgspris per stk solgt fisk og produksjonskostnad per stk solgt fisk.

Resultatbegrepene defineres på følgende måte:

Salgspris per stk solgt fisk
Gir uttrykk for inntekt per stk solgt yngel og smolt.

Driftsmargin
Gir uttrykk for hvor mye som tjenes på hver 100 kr solgt.

Produksjonskostnad per stk solgt fisk
Gir uttrykk for hva det koster å produsere en fisk (yngel og smolt).

Fortjeneste per stk solgt fisk
Gir uttrykk for fortjeneste per stk solgt yngel og smolt. Fortjenesten fremkommer ved å ta salgspris per stk og trekke fra produksjonskostnad per stk.

A2. Endringer

Fra og med 2011-undersøkelsen har vi valgt å ta bort opplysningene om tillatelseskapasitet, målt i antall smolt og utnyttelsesgrad, målt i prosent av antall solgt smolt. Dette skyldes at det ikke lenger er knyttet bestemmelser til kapasitet målt i antall smolt. Avgrensning av kapasitet er i dag knyttet til bl.a. rammer for vannforbruk satt av NVE, utslippstillatelser gitt av Fylkesmannen m.v.

Utover de endringer som er nevnt ovenfor er presentasjonsform og beregningsmetoder identisk med 2010-undersøkelsen.

Fiskeridirektoratet valgte i 2009 å skifte fokus fra samfunnsøkonomisk til bedriftsøkonomisk perspektiv i lønnsomhetsundersøkelsen. Vi viser til rapporten for 2009 for nærmere beskrivelse av de endringer som er gjort i den forbindelse.

A3. Utvalget

Undersøkelsen er basert på opplysninger fra alle typer selskap med settefiskproduksjon av laks og regnbueørret (integreerte og enkeltstående selskap, små og store selskap).

Utvalget i årets undersøkelse representerer 80,7 prosent av alle tillatelser i drift i 2011.

Ser vi nærmere på utvalget finner vi at selskapene som inngår i lønnsomhetsundersøkelsen står for 94,8 prosent av all smolt og settefisk som ble solgt i 2011. Mer detaljer om representativiteten finnes i kapittel B.

A4. Samlet resultat for næringen

Beregninger viser at settefisknæringen for laks og regnbueørret hadde et samlet resultat før skatt på 531 millioner kroner i 2011. Tilsvarende beregning for 2010 viser et samlet resultat før skatt på 431 millioner kroner.

En del beregnede størrelser for samlet resultat er vist i tabell A.4.1. Tilsvarende tall for 2010 er tatt med for å kunne vise utviklingen det siste året. Tall i millioner kroner.

		2010	2011
Sum driftsinntekt	kr	2 940	3 495
Sum driftskostnad	kr	2 476	2 921
Driftsresultat	kr	464	573
Ord. resultat før skatt	kr	431	531
Driftsmargin	%	15,8	16,4

Forskjellen i det økonomiske resultatet i 2010 og 2011 er så liten at vi må kunne betegne det økonomiske resultatet som tilnærmet uendret i perioden. Driftsmargin viser en svak økning fra 2010 til 2011.

Liten økning i det økonomiske resultatet kan forklares med at kostnadsøkningen var tilnærmet like stor som inntektsøkningen i perioden.

A5. Økonomisk resultat

Lønnsomhetsundersøkelsen er basert på gjennomsnittresultater for utvalget i undersøkelsen.

Fiskeridirektoratets lønnsomhetsundersøkelse for selskaper med settefiskproduksjon i 2011 viser følgende:

- en liten økning i driftsmarginen
- noe redusert fortjeneste per stk
- økt produktivitet
- økte produksjonskostnader per stk

Tabell A.5.1. viser en del økonomiske størrelser i gjennomsnitt per selskap i 2011.

		2011
Sum driftsinntekt	Kr	31 684 707
Sum driftskostnad	Kr	26 486 004
Driftsresultat	Kr	5 198 703
Ord. resultat før skatt	Kr	4 817 170
Salg av smolt	stk	3 269 934
Salg av yngel	stk	643 258
Salg av rogn	stk	1 709 764
Salgspris per stk	kr	7,75
Produksjonskostnad per stk	kr	7,22
Fortjeneste per stk	kr	0,53
Antall årsverk		9,2
Gj. ant. tillatelse per selskap	stk	1,8

Som tidligere nevnt er forskjellen i det økonomiske resultatet i 2010 og 2011 så liten at vi må kunne betegne det økonomiske resultatet som tilnærmet uendret i perioden.

Liten økning i det økonomiske resultatet kan forklares med at kostnadsøkningen var tilnærmet like stor som inntektsøkningen i perioden.

Gjennomsnittlig produksjonskostnad per stk solgt yngel og smolt økte med 3,7 prosent fra kr 6,96 i 2010 til kr 7,22 i 2011.

Ser vi på gjennomsnittlig salgspris per stk finner vi en svak nedgang i salgsprisen for både smolt og yngel. Gjennomsnittlig salgspris per stk solgt smolt var kr 8,75 i 2011, mens gjennomsnittlig salgspris per stk solgt yngel var kr 2,63 i 2011.

Tabell A.5.2. viser utviklingen i gjennomsnittlig totalrentabilitet og driftsmargin for 2010 og 2011.

		2010	2011
Totalrentabilitet	%	10,7	12,4
Driftsmargin	%	15,8	16,4

A6. Produktivitet

Vi måler produktivitet hos settefiskprodusentene som salg av fisk (yngel og smolt) per årsverk.

Produktiviteten økte med 3,5 prosent fra 2010 til 2011. Det er først og fremst en økning i antall solgt yngel og smolt som forklarer produktivitetsøkningen. Gjennomsnittlig salg av fisk per årsverk var 427 220 stk i 2011.

Tabell A.6.1. viser utvikling i salg av fisk per årsverk. Tall i stykk.

Tabell A.6.1.

År	Salg av fisk per årsverk
1985	59 532
1990	141 939
1995	182 786
2000	289 520
2005	417 586
2010	412 957
2011	427 220

Historisk sett har settefiskprodusentene hatt en betydelig økning i produktivitet. For å illustrere denne utviklingen kan vi nevne at gjennomsnittlig salg av fisk per årsverk for eksempel var 60 000 stk i 1985.

A7. Produksjonskostnader per stk

Kostnadene i forbindelse med yngelproduksjon er, som følge av kortere produksjonstid, lavere enn kostnadene ved smoltproduksjon. Et stort salg av

Yngel vil derfor kunne føre til redusert produksjonskostnad per stk solgt fisk.

Yngel selges til andre settefiskprodusenter for utsett i ferskvann, mens smolt selges til matfiskprodusentene for utsett i sjøvann.

Vær oppmerksom på at endringer i forholdet mellom yngelproduksjon og smoltproduksjon fra ett år til ett annet kan påvirke utviklingen i produksjonskostnad per stk.

Tabell A.7.1. viser gjennomsnittlig produksjonskostnad per stk solgt fisk (yngel og smolt), basert på alle selskap i utvalget for 2010 og 2011. Tall i kroner.

	2010	2011
Rogn og yngelkostnad	1,20	1,02
Førkostnad	0,84	1,17
Forsikringskostnad	0,09	0,08
Vaksinasjonskostnad	1,03	1,13
Lønnskostnad	1,37	1,41
Historiske avskrivninger	0,55	0,59
Elektrisitetskostnad	0,38	0,38
Annen driftskostnad	1,41	1,35
Netto finanskostnad	0,09	0,10
Produksjonskostnad per stk	6,96	7,22

Som det fremkommer av tabellen ovenfor var det en liten økning i gjennomsnittlig produksjonskostnad per stk produsert fisk fra 2010 til 2011. Økningen var på 3,7 prosent.

Andelen av yngelsalg gikk ned fra 2010 til 2011. Dette indikerer at andelen av yngelsalg kan ha hatt betydning for utviklingen i gjennomsnittlig produksjonskostnad per stk i 2011.

Vi vil presisere at det er gjennomsnittresultater som presenteres i lønnsomhetsundersøkelsen og at spredningen mellom de enkelte selskap er stor.

Tabell A.7.2. viser antall selskaper i 2011 fordelt på produksjonskostnad per stk fisk. Det vises til kapittel "F11. Spredningstabeller" for nærmere detaljer.

Tabell A.7.2.

Prod. kost per stk	Ant. selskap	Gj. prod. kost per stk
Mindre enn kr 4,00	3	3,00
Mellom kr 4,00 - 8,00	41	6,19
Høyere enn kr 8,00	45	10,98

A8. Lønnsomhet etter produksjonsform

Utvalget i lønnsomhetsundersøkelsen består av selskaper med forskjellige produksjonsformer. Utvalget kan deles inn i to.

- Gruppe 1: selskap som kun selger smolt
- Gruppe 2: selskap som selger både yngel og smolt.

For å avdekke hvorvidt ulike produksjonsformer har medført eventuelle forskjeller i lønnsomhet har en basert en slik undersøkelse på størrelsesnøytrale resultatbegrepene driftsmargin, totalrentabilitet og produksjonskostnad.

Tabell A.8.1. viser gjennomsnittlig driftsmargin, gjennomsnittlig totalrentabilitet og gjennomsnittlig produksjonskostnad per stk for 2010 og 2011.

		Gruppe 1	Gruppe 2
Driftsmargin	%	13,6	18,0
Totalrentabilitet	%	8,1	15,4
Prod. kost per stk	kr	9,63	6,25
Antall selskaper	stk	50	39

Resultatet viser at driftsmarginen er omtrent uendret for begge gruppene fra 2010 til 2011.

En sammenligning viser at forskjell i driftsmargin og totalrentabilitet mellom de to gruppene.

Det var gruppe 2, selskap som selger både yngel og smolt, som hadde høyest driftsmargin og totalrentabilitet i 2011.

Også i tidligere lønnsomhetsundersøkelser har vi alltid funnet høyest driftsmargin og totalrentabilitet i gruppe 2.

A9. Regional utvikling

For å kunne sammenligne de ulike regionene med hverandre har vi sett nærmere på gjennomsnittlig driftsmargin i 2010 og 2011. Denne størrelsen er vist i tabell A.10.1.

Tabell A.10.1.

		2010	2011
Finnmark og Troms	%	16,2	15,2
Nordland	%	13,5	18,4
Trøndelag	%	20,3	19,9
Møre og Romsdal	%	13,7	12,0
Sogn og Fjordane	%	13,9	11,5
Hordaland	%	16,4	18,0
Rogaland, Agder og Telemark	%	29,8	15,6

På regionsnivå var det ingen entydig utvikling i det økonomiske resultatet fra 2010 til 2011.

Ser vi på gjennomsnittlig driftsmargin finner vi at fire regioner hadde en nedgang i det økonomiske resultatet fra 2010 til 2011, en regioner hadde en tilnærmet lik driftsmargin i samme periode, mens to regioner hadde en forbedring i det økonomiske resultatet.

Høyest gjennomsnittlig driftsmargin i 2011 hadde Trøndelag, fulgt av Nordland og Hordaland. En gjennomsnittlig driftsmargin på 19,9 prosent er en del høyere enn landsgjennomsnitt på 16,4 prosent.

Ser vi på gjennomsnittlig produksjonskostnad per stk finner en heller ikke her en entydig utvikling fra 2010 til 2011.

En vanlig årsak til variasjonen i produksjonskostnad per stk er ulikt forhold mellom antall solgt yngel og smolt i de enkelte regioner.

Tabell A.10.2. viser regional utvikling i gjennomsnittlig produksjonskostnad per stk solgt fisk fra 2010 til 2011.

Tabell A.10.2.

		2010	2011
Finnmark og Troms	kr	5,68	7,78
Nordland	kr	6,92	7,84
Trøndelag	kr	7,82	8,17
Møre og Romsdal	kr	9,61	9,68
Sogn og Fjordane	kr	7,22	6,93
Hordaland	kr	7,32	7,57
Rogaland, Agder og Telemark	kr	5,90	7,03

B. Om undersøkelsen

Fiskeridirektoratet har siden 1985 utført lønnsomhetsundersøkelse for selskaper med settefiskproduksjon av laks og regnbueørret (ferskvannsproduksjon).

Hjemmel for innhenting av nødvendige grunnlagsdata er gitt i lov om Akvakultur (Akvakulturloven) av 17. juni 2005. Loven gjelder produksjon av akvatiske organismer.

B1. Endringer

Fra og med 2011-undersøkelsen har vi valgt å ta bort opplysningene om tillatelseskapasitet, målt i antall smolt og utnyttelsesgrad, målt i prosent av antall solgt smolt. Dette skyldes at det ikke lenger er knyttet bestemmelser til kapasitet målt i antall smolt. Avgrensning av kapasitet er i dag knyttet til bl.a. rammer for vannforbruk satt av NVE, utslippstillatelser gitt av Fylkesmannen m.v.

Utover de endringer som er nevnt ovenfor er presentasjonsform og beregningsmetoder identisk med 2010-undersøkelsen. Fiskeridirektoratet valgte i 2009 å skifte fokus fra et samfunnsøkonomisk til et bedriftsøkonomisk perspektiv i lønnsomhetsundersøkelsen. Vi viser til rapporten for 2009 for nærmere beskrivelse av de endringer som er gjort i den forbindelse.

B2. Rapportinnhold

Kapittel A gir et sammendrag av hovedresultatene fra denne undersøkelsen, og de viktigste konklusjonene som kan trekkes på bakgrunn av tallmaterialet.

I kapittel C presenteres gjennomsnittresultater for hele landet, basert på hele utvalget i undersøkelsen. I kapittelet prøver vi å forklare årsakene til utviklingen og de variasjonene som identifiseres.

I kapittel D presenteres gjennomsnittresultater fordelt etter produksjonsform. Her ser vi etter eventuelle forskjeller i lønnsomhet mellom selskap som kun selger smolt og selskap som selger både yngel og smolt.

I kapittel E gis en kort presentasjon av utviklingen i de ulike regionene. Presentasjonen er da kun basert på tall fra selskaper med ren tilhørighet til en region.

I kapittel F presenteres et omfattende tabellverk med tilhørende variabelforklaring i kapittel G, for de som ønsker ytterligere detaljer.

Til slutt i rapporten er det i kapittel H gitt et sammendrag av resultatene på engelsk.

✓ Tabelloppbygging

For hver gruppering av selskap er det 6 ulike tabeller:

I tabellen "Utvalg" fremkommer antall selskaper og antall tillatelser som inngår i grupperingen.

I tabellen "Resultatregnskap" fremkommer inntekter og kostnader for gjennomsnittsselskapet.

I tabellen "Balanseregnskap" fremkommer eien-deler, egenkapital og gjeld per 31.12. for gjennom-snittsselskapet.

I tabellen "Salg og andre lønnsomhetsmål" frem-kommer flere produktivitetsmål for gjennom-snittsselskapet.

I tabellen "Beregnete nøkkeltall" fremkommer rentabilitet, likviditet og soliditet for gjennomsnittsselskapet. Nøkkeltallene blir beregnet på grunnlag av gjennomsnittstall i resultat- og balanseregnskap.

I tabellen "Beregnete kostnader per stk solgt fisk (yngel og smolt)" fremkommer de ulike kostnads-postene per stk solgt fisk. Kostnader per stk solgt fisk blir beregnet direkte på grunnlag av tall i resultatregnskapet, samt på grunnlag av antall solgt yngel og smolt.

Det er kun gjennomsnittresultater som presenteres i undersøkelsen.

Det er store variasjoner i de økonomiske resultater både innad i regionene og fra selskap til selskap. Vi har valgt å vise variasjonene i enkelte sentrale størrelser i spredningstabellene i tabellverket.

B3. Usikkerhet

Utvalget i lønnsomhetsundersøkelsen består av selskaper med forskjellige produksjonsformer. Med det menes at utvalget består av både selskaper som kun selger smolt og selskaper som selger yngel i tillegg til smolt.

Yngelen blir solgt til andre selskaper med settefiskproduksjon. Kostnadene i forbindelse med yngelproduksjon er, som følge av kortere produksjonstid, lavere enn kostnadene ved smoltproduksjon.

Det har ved gjennomføring av undersøkelsen vist seg vanskelig å skille ut kostnader, knyttet direkte til produksjon av yngel, fra de samlede kostnader.

Utvalgets sammensetning i det enkelte undersøkelsesår, dvs. forholdet mellom de rene smoltprodusenter og selskap som produserer både yngel og smolt, vil dermed vanskeliggjøre sammenligningen av lønnsomhetstall og effektivitet over tid.

Et annet moment som kan virke kompliserende for slike sammenligninger er endringer i produksjon; hvorvidt selskapet i utvalget det enkelte undersøkelsesår endrer produksjonen med hensyn til årsklasse (0-, 1- eller 2-åringer) eller art (laks og/eller regnbueørret).

Det er grunn til å tro at forholdene nevnt ovenfor kan forklare noe av bevegelsene i de beregnede produksjonskostnader per stk solgt fisk i de enkelte undersøkelsesår.

Et moment som styrker lønnsomhetsundersøkelsen er at 88,8 prosent av selskapene i 2011-undersøkelsen også deltok i 2010-undersøkelsen.

B4. Representativitet

I utgangspunktet skal alle selskap med salg av yngel og smolt i undersøkelsesåret delta i Fiskeridirektoratets lønnsomhetsundersøkelse.

Det har imidlertid vist seg vanskelig for oss å ha med selskaper med fellesregnskap for smoltproduksjon og annen næring, eller selskaper som kombinerer produksjon av settefisk og matfisk. Dette fordi det er problematisk å skille ut regnskapstall for settefisk i disse regnskapene.

Dersom den prosentvise andel av annen inntekt er mindre enn 10 prosent eller 30 prosent ved oppdrettsrelatert inntekt, deltar imidlertid selskapene i lønnsomhetsundersøkelsen.

Bedrifter som kombinerer produksjon av settefisk og matfisk er med i utvalget dersom selskapet har levert egen regnskapsdel eller spesifiserte kostnader for settefiskproduksjonen på lønnsomhetsskjemaet.

Disse selskapene vil imidlertid ikke alltid ha egne balansetall for settefiskproduksjonen. Dersom det er tilfellet vil selskapet være utelukket fra beregningen av gjennomsnittlige balansetall. I årets undersøkelse gjelder dette 15 selskap.

Det ble i mars 2012 sendt ut lønnsomhetsskjema til 115 selskap med settefiskproduksjon av laks og regnbueørret.

I alt mottok en tilbakemelding fra 107 selskap. Av disse inngår 89 selskap i lønnsomhetsresultatene som presenteres i denne publikasjonen.

2 selskap er fusjonert sammen med et annet selskap som inngår i utvalget. Frafallet var dermed på 24 selskap i 2011-undersøkelsen. Årsakene til frafallet kan være flere;

- En mottar ikke regnskap eller skjema fra alle selskap som er tilskrevet (8 selskap)
- Selskap har ingen inntekt eller liten produksjon (13 selskap)
- Selskap har høy andel av annen virksomhet i regnskapene (3 selskap)

✓ Utvalg

Det var ifølge Fiskeridirektoratets foreløpige statistikk for akvakultur totalt 209 settefisk-tillatelser i drift i 2011. 7 av disse selskapene/-tillatelsene driver med innlandsproduksjon i Hedmark, Oppland og Telemark, og disse deltar ikke i lønnsomhetsundersøkelsen.

En opptelling av tillatelser i årets undersøkelse viser at de 89 selskapene som deltar i undersøkelsen i alt innehar 163 settefisktillatelser.

Med utgangspunkt i antall tillatelser i drift får vi et utvalg som representerer 80,7 prosent av alle tillatelser i drift.

Representativiteten for 2010 var på 63,7 prosent av alle tillatelser i drift.

Ser vi nærmere på utvalget finner vi at selskapene som inngår i lønnsomhetsundersøkelsen står for 94,8 prosent av all smolt og settefisk som ble solgt i følge Fiskeridirektoratets foreløpige statistikk for akvakultur for 2011.

For å gi et mer utfyllende bilde av representativiteten har vi også valgt å vise prosentvis representasjon for de ulike geografiske regioner.

I utvalget er det noen selskap som inkluderer tillatelser fra flere regioner. I 2011 gjelder dette 4 selskap. Selskap som har tillatelser i flere regioner er i oversikten samlet i en egen gruppe "Flere regioner".

Representativiteten i de ulike regionene er forholdsvis høy. Lavest representativitet er i Møre og Romsdal.

Representativiteten, målt i prosent, fremkommer ved at antall tillatelser i undersøkelsen er blitt sett i forhold til det totale antall tillatelser som er registrert i drift for samme region. Dette er vist i tabell B.3.1.

Tabell B.3.1.

Regioner:	Utvalg i prosent
Hele landet	80,7
Finnmark og Troms	92,9
Nordland	92,6
Trøndelag	73,7
Møre og Romsdal	60,9
Sogn og Fjordane	76,5
Hordaland	88,9
Rogaland, Agder og Telemark	64,3
Flere regioner	82,7

C. Resultatanalyse for hele landet

I dette kapitlet skal vi se nærmere på gjennomsnittlig økonomisk resultat for hele landet i 2011.

Vær oppmerksom på at endringer i størrelse på selskapene i utvalget kan forklare endringer i enkelte resultatstørrelser.

For produksjonskostnad per stk kan endringer skyldes endringer i forholdet mellom antall rene smoltprodusenter og produsenter som selger yngel og smolt.

C1. Produksjon og salg

Tabell C.1.1. viser ulike resultatmål for salg i gjennomsnitt per selskap for 2010 og 2011. Tall i stykk.

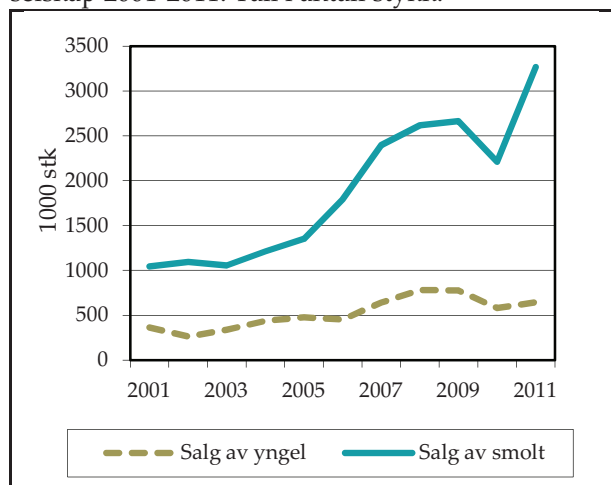
Tabell C.1.1.	2010	2011
Salg av smolt	2 212 399	3 269 934
Salg av yngel	579 047	643 258
Totalt salg av fisk	2 791 446	3 913 193
Andel av yngel (%)	20,7	16,4
Salg av rogn	1 193 337	1 709 764

Det var en økning i salg av smolt og yngel fra 2010 til 2011. Noe av økningen skyldes utvalgets sammensetning i 2011, men ikke alt.

I 2011 utgjorde salg av yngel 16,4 prosent av det totale salget av fisk. Dette er en nedgang i forhold til 2010 da salg av yngel utgjorde 20,7 prosent. I gjennomsnitt solgte en settefiskprodusent totalt 3 913 193 individer av yngel og smolt i 2011.

Figur 1

Gjennomsnittlig salg av yngel og smolt per selskap 2001-2011. Tall i antall stykk.



Produktiviteten, målt som salg av fisk (yngel og smolt) per årsverk, gikk opp med 3,5 prosent fra 2010 til 2011. Økningen i antall solgt yngel og smolt forklarer produktivitetsøkningen.

Gjennomsnittlig salg av fisk per årsverk var 427 220 stk i 2011.

Historisk sett har settefiskprodusentene hatt en betydelig økning i produktivitet. For å illustrere denne utviklingen kan vi nevne at gjennomsnittlig salg av fisk per årsverk var 60 000 stk i 1985. I 1995 var salg av fisk per årsverk økt til 183 000 stk, og i 2005 til 418 000 stk.

Tabell C.1.2. viser utviklingen i gjennomsnittlig salg av fisk per årsverk. Tall i stykk.

Tabell C.1.2.

År	Salg av fisk per årsverk
1985	59 532
1990	141 939
1995	182 786
2000	289 520
2005	417 586
2010	412 957
2011	427 220

C2. Inntekt

Tabell C.2.1 viser gjennomsnittlig inntekter og salgspris per stk for hele landet i 2010 og 2011. Tall i kroner.

Tabell C.2.1.	2010	2011
Salgsinntekt av smolt	19 484 808	28 621 827
Salgsinntekt av yngel	1 574 921	1 690 092
Salgsinntekt av rogn	595 891	919 869
Forsikringsutbetaling	127 678	195 183
Annen driftsinntekt	245 915	257 735
Sum driftsinntekt	22 029 213	31 684 707
Finansinntekter	558 527	724 807
Salgspris – smolt	8,81	8,75
Salgspris – yngel	2,72	2,63
Salgspris – fisk	7,54	7,75

Gjennomsnittlig salgspris per stk er beregnet på basis av bokført salgsinntekt og oppgitt antall solgt yngel og smolt.

Ser en nærmere på gjennomsnittlig salgspris per stk finner en at salgsprisen for både yngel og smolt gikk noe ned fra 2010 til 2011.

Tabell C.2.1. viser at annen driftsinntekt har gått opp fra 2010 til 2011. Andelen av selskaper som oppgir annen driftsinntekt har imidlertid gått ned fra 2010 til 2011. I årets undersøkelse var det 45 prosent av selskapene som oppgir annen driftsinntekt. Tilsvarende tall for 2010 var 59 prosent.

Tabell C.2.2. viser gjennomsnittlig beholdning av rogn og yngel per 1.1. og 31.12., basert på utvalget i 2011 undersøkelsen. Tall i stykk.

Tabell C.2.2	1.1.	31.12.
Rognkorn	2 304 787	2 142 191
Lakseyngel	2 846 727	2 902 658
Regnbueørretyngel	86 180	88 247
Totalt yngel	2 932 907	2 990 905

Gjennomsnittlig beholdningen av rognkorn gikk ned med 7,1 prosent fra 2010 til 2011. Gjennom-

snittlig beholdning av yngel økt med 3 prosent fra 2010 til 2011.

Ser vi nærmere på gjennomsnittlig beholdningen av yngel finner vi beholdningen av lakseyngel økte med 55 931 individer fra 1.1. til 31.12, mens beholdningen av regnbueørretyngel økte med 2 067 individer fra 1.1 til 31.12. i 2011.

C3. Kostnadsutvikling

✓ Beregningsmetode for produksjonskostnad per stk solgt fisk

I lønnsomhetsanalysen presenterer vi produksjonskostnader per stk solgt fisk (yngel og smolt).

Utvalget i undersøkelsen består, som tidligere nevnt, av selskaper som selger både yngel og smolt og selskaper som kun selger smolt. Yngelen selges til andre settefiskprodusenter for utsett i ferskvann, mens smolten selges til matfiskprodusentene for utsett i sjøvann.

Det har ved gjennomføring av undersøkelsen vist seg vanskelig å skille ut kostnader som kan knyttes direkte til produksjon av yngel fra samlede kostnader. Dette gjør det vanskelig å beregne produksjonskostnader per stk for selskaper med settefiskproduksjon.

Vi har pga. overnevnte forhold sett oss nødt til å beregne produksjonskostnad per stk etter totalt antall solgt fisk, dvs kostnader for det samlede salg av både yngel og smolt. Disse beregningene er basert på alle selskaper i utvalget, dvs. at selskaper som kun har solgt smolt også inngår i denne beregningen.

✓ Utvikling i produksjonskostnad per stk

Historisk sett var det en kraftig reduksjon i gjennomsnittlig produksjonskostnad per stk frem til 2005. Siden 2005 har utviklingen i gjennomsnittlig produksjonskostnad per stk vært varierende, men økende siden 2008.

Utvikling i produksjonskostnad per stk solgt fisk, basert på alle selskap i utvalget, er vist i figur 2.

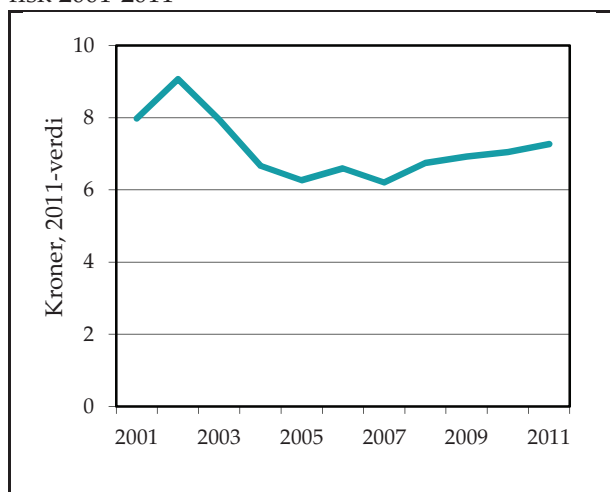
Tabell C.3.1. gir en oversikt over utviklingen i gjennomsnittlig produksjonskostnad per stk solgt fisk. Tall i 2011 kroner

Tabell C.3.1.

År	Prod. kostnad per stk
1990	20,10
1995	10,98
2000	8,08
2005	6,27
2010	7,05
2011	7,22

Figur 2

Gjennomsnittlig produksjonskostnad per stk solgt fisk 2001-2011



✓ Endring i produksjonskostnad per stk fra 2010 til 2011

Som det fremgår av tabell C.3.2. var det en økning i gjennomsnittlig produksjonskostnad per stk fra 2010 til 2011. Økningen var på 3,7 prosent.

Tabell C.3.2. viser produksjonskostnader per stk solgt fisk i gjennomsnitt per selskap for hele landet for årene 2010 og 2011. Tall i kroner.

Tabell C.3.2.

	2010	2011
Rogn og yngelkostnad	1,20	1,02
Førkostnad	0,84	1,17
Forsikringskostnad	0,09	0,08
Vaksinasjonskostnad	1,03	1,13
Lønnskostnad	1,37	1,41
Avskrivninger	0,55	0,59
Elektrisitetskostnad	0,38	0,38
Annen driftskostnad	1,41	1,35
Netto finanskostnad	0,09	0,10
Produksjonskostnad per stk	6,96	7,22

Vi vil presisere at det er gjennomsnittresultater som presenteres, og at spredningen mellom de enkelte selskaper er stor.

Ser en på produksjonskostnad per stk vil en finne selskaper med beregnet produksjonskostnad per stk under kr 3 og selskaper med beregnet produksjonskostnad per stk over kr 20.

Tabell C.3.3. viser antall selskaper fordelt på produksjonskostnad per stk solgt fisk i 2011.

Tabell C.3.3.

Prod. kost per stk	Ant. selskap	Gj. prod. kost per stk
Mindre enn kr 4,00	3	3,00
Mellom kr 4,00 - 8,00	41	6,19
Høyere enn kr 8,00	45	10,98

Selskapene med lavest produksjonskostnad per stk produserer hovedsakelig yngel for salg til andre settefiskanlegg, mens selskapene med høyest produksjonskostnad per stk hovedsakelig produserer rogn til andre settefiskanlegg.

✓ Rogn og yngelkostnad

Rogn og yngelkostnad per stk ble redusert med 15 prosent fra 2010 til 2011, og var kr 1,02 per stk i 2011.

For å prøve å finne årsaken til reduksjonen i rogn og yngelkostnad har vi sett nærmere på gjennomsnittlig rogn- og yngelpris.

Fiskeridirektoratets foreløpige statistikk for akvakultur viser imidlertid at gjennomsnittlig rognpris og yngelpris per stk økte fra 2010 til 2011, og forklarer dermed ikke reduksjonen i gjennomsnittlig rogn og yngelkostnad per stk.

Reduksjonen i gjennomsnittlig rogn og yngelkostnad kan derfor relateres til økt salg av rogn og yngel.

✓ Fôrkostnad

For selskapene med settefiskproduksjon var det en økning i gjennomsnittlig fôrkostnad fra 2010 til 2011. Gjennomsnittlig fôrkostnad per stk var kr 0,84 i 2010 og kr 1,17 i 2011.

For selskapene med smoltproduksjon utgjorde fôrkostnad per stk "kun" 16,2 prosent av produksjonskostnadene i 2011. Tilsvarende tall for selskaper med matfiskproduksjon var 55,9 prosent.

Eventuelle endringer i fôrkostnad per stk vil derfor ikke ha like stor betydning for produksjonskostnad per stk for selskapene med settefiskproduksjon som for selskapene med matfiskproduksjon.

✓ Forsikringskostnad

Gjennomsnittlig forsikringsutbetaling til smoltproducentene var i 2011 lavere enn gjennomsnittlig innbetalt premie samme år. Det samme var tilfelle for undersøkelsesåret 2010.

Forsikringspremien utgjorde 3,1 prosent av verdien på varer per 31.12.2011. Det samme som i 2010.

Tabell C.3.4. viser forholdet mellom gjennomsnittlig forsikringsutbetaling og gjennomsnittlig betalt forsikringspremie i 2010 og 2011.

Tabell C.3.4		2010	2011
Forsikringsutbetaling	kr	127 678	195 183
Forsikringspremie	kr	253 195	319 709

Den totale forsikringskostnad (forsikringspremie) økte med 26,3 prosent fra 2010 til 2011. Dette er naturlig siden beholdningen av yngel gikk opp i samme tidsrom.

Forsikringskostnad per stk var så å si uendret fra 2010 til 2011. Forsikringskostnad per stk var kr 0,09 i 2010 og kr 0,08 i 2011.

✓ Vaksinasjonskostnad

Vaksinasjonskostnad per stk viser kostnader i forbindelse med vaksinasjon av yngel. Ikke uventet er vaksinasjonskostnad per stk større enn både forsikringskostnad og elektrisitetskostnad.

Vaksinasjonskostnad per stk økte fra 2010 til 2011, og var kr 1,13 i 2011. En økning på 9,7 prosent.

Av total produksjonskostnad per stk utgjorde vaksinasjonskostnad per stk 15,7 prosent i 2011. Tilsvarende tall i 2010 var 14,8 prosent.

✓ Lønnskostnad

Av produksjonskostnad per stk utgjør lønnskostnad 19,5 prosent i 2011. Tilsvarende tall for selskaper med matfiskproduksjon var 8,2 prosent.

Eventuelle endringer i lønnskostnad vil derfor ha større betydning for selskapene med settefiskproduksjon enn for selskapene med matfiskproduksjon.

For å se på utviklingen i lønnskostnad brukes brutto lønnskostnad per årsverk.

Selskapene med settefiskproduksjon hadde en brutto lønnskostnad per årsverk kr 599 424 i 2011. Dette er lavere enn for selskapene med matfiskproduksjon, som hadde en brutto lønnskostnad per årsverk på kr 647 372.

Brutto lønnskostnad per årsverk økte med 5 prosent fra 2010 til 2011. Økningen i brutto lønnskostnad per årsverk henger sammen med en kraftig økning i de totale lønnskostnadene fra 2010 til 2011.

Gjennomsnittlig antall årsverk var 9,2 i 2011. En økning fra 2010. Vi kan imidlertid ikke utelukke at endringen i antall årsverk henger sammen med utvalgets sammensetting i 2011 sammenlignet med 2010.

Tabell C.3.5. gir en oversikt over utviklingen i gjennomsnittlig brutto lønnskostnad per årsverk. Tall i 2011 kroner.

Tabell C.3.5.

År	Brutto lønnskost. per årsverk
1990	342 066
1995	393 699
2000	441 880
2005	509 641
2010	571 075
2011	599 424

Til tross for kraftig økning i de totale lønnskostnadene var lønnskostnad per stk omtrent uforandret fra 2010 til 2011. Dette kan forklares med økning i salget av yngel og smolt i samme periode.

✓ Avskrivninger

Som nevnt tidligere har Fiskeridirektoratet fra og med 2009-undersøkelsen gått over fra å beregne verdi og avskrivninger på utstyr til å benytte de verdier som oppgis i regnskapene.

Gjennomsnittlig avskrivninger per stk gikk opp fra kr 0,55 i 2010 til kr 0,59 i 2011. En økning på 7,3 prosent.

Verdi av varige driftsmidler økte med 38,5 prosent fra 2010 til 2011, og var kr 27 827 077 per 31.12.2011.

Forklaringen på økningen i gjennomsnittlig avskrivninger per stk kan dermed relateres til økt verdi på varige driftsmidler i samme tidsrom.

✓ Elektrisitetskostnad

Et settefiskanlegg vil naturlig ha et større forbruk av elektrisitet enn et matfiskanlegg. Dette skyldes at produksjonen av smolt foregår innendørs, og at

man bruker kunstig varme, kunstig lys etc. for å få ønsket produksjon av smolt.

I 2011 var det 76 prosent av selskapene i utvalget som oppgir å ha benyttet kunstig varme i produksjonen. Tilsvarende tall for 2010 var 79 prosent.

Gjennomsnittlig elektrisitetskostnad per stk solgt yngel og smolt var uendret fra 2010 til 2011. Gjennomsnittlig elektrisitetskostnad per stk var kr 0,38 både i 2010 og 2011.

✓ Annen driftskostnad

Annen driftskostnad er en restpost som fremkommer når kostnadene for rogn, yngel, fôr, forsikring, vaksinasjon, lønn og elektrisitet er skilt ut som egne poster.

Annen driftskostnad omfatter alt fra reparasjoner og vedlikehold til rene administrasjonsutgifter.

Annen driftskostnad per stk ble redusert fra kr 1,41 i 2010 til kr 1,35 i 2011.

Da posten ikke er nærmere spesifisert kan vi ikke si noe om årsaken til endringer i denne kostnads-posten.

Annen driftskostnad er imidlertid en post som varierer sterkt i betydning fra selskap til selskap. Eventuelle endringer kan derfor også skyldes endringer i sammensetningen av utvalget fra år til år.

✓ Netto finanskostnad

Netto finanskostnad er finanskostnad fratrukket finansinntekt. Netto finanskostnad per stk var så å si uendret fra 2010 til 2011.

Ser en på netto finanskostnad i prosent av sum driftsinntekt finner en også her at den var tilnærmet lik fra 2010 til 2011. Netto finanskostnad i prosent av sum driftsinntekt var 1,2 prosent i 2011 mot 1,1 prosent i 2010.

Tabell C.3.6. gir en oversikt over utviklingen i netto finanskostnad i prosent av sum driftsinntekt. Tall i prosent.

Tabell C.3.6.

År	Netto finanskostnad i prosent av sum driftsinntekt
1985	5,2
1990	17,7
1995	4,3
2000	3,8
2005	2,5
2010	1,1
2011	1,2

C4. Lønnsomhet

Fiskeridirektoratets lønnsomhetsundersøkelse for selskaper med settefiskproduksjon i 2011 viser små endringer i det økonomiske resultatet fra 2010 til 2011. Utviklingen i de viktigste lønnsomhetsmålene viser:

- en liten økning i gjennomsnittlig driftsmargin
- noe redusert fortjeneste per stk
- økt produktivitet
- økte produksjonskostnader per stk

Beregninger viser at settefisknæringen for laks og regnbueørret hadde et samlet resultat før skatt på 531 millioner kroner i 2011. Tilsvarende beregning for 2010 viser et samlet resultat før skatt på 431 millioner kroner.

Lønnsomhetsmålene driftsmargin og totalrentabilitet gikk begge noe opp fra 2010 til 2011.

Gjennomsnittlig driftsinntekt økte relativt mye fra 2010 til 2011 som følge av økt salg av yngel og smolt. I samme periode økte kostnaden nesten tilsvarende og dermed har ikke driftsresultatet blitt særlig høyere.

Gjennomsnittlig produksjonskostnad per stk solgt yngel og smolt gikk opp med 3,7 prosent fra kr 6,96 i 2010 til kr 7,22 i 2011.

Ser vi på gjennomsnittlig salgspris per stk finner vi en svak nedgang i salgsprisen for både smolt og yngel. Gjennomsnittlig salgspris per stk solgt smolt var kr 8,75 i 2011, mens gjennomsnittlig salgspris per stk solgt yngel var kr 2,63 i 2011.

✓ Driftsmargin og totalrentabilitet

I vår vurdering av lønnsomheten ser vi nærmere på lønnsomhetsmålene driftsmargin og totalrentabilitet. Lønnsomhetsmålene er definert som:

Driftsmargin (Driftsresultat / Sum driftsinntekter)*100
Totalrentabilitet ((Driftsresultat + Finansinntekter) / Sum eiendeler)*100

Det var små endringer i disse lønnsomhetsmålene fra 2010 til 2011.

Tabell C.4.1. viser utviklingen i gjennomsnittlig driftsmargin og totalrentabilitet for 2010 og 2011.

		2010	2011
Totalrentabilitet	%	10,7	12,4
Driftsmargin	%	15,8	16,4

✓ Fortjeneste per stk

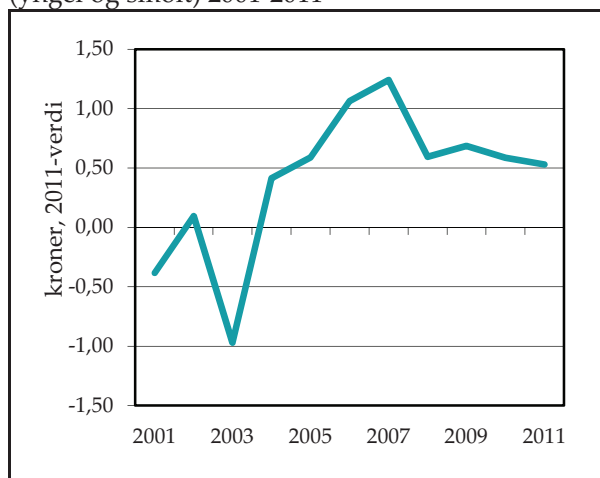
En annen størrelse som kan si noe om lønnsomheten i 2011 er fortjeneste per stk solgt fisk.

Fortjeneste per stk Salgspris per stk (smolt og yngel) - produksjonskostnad per stk.

Fortjeneste per stk ble noe redusert fra 2010 til 2011. Fortjeneste per stk var kr 0,53 i 2011 mot kr 0,58 i 2010.

Figur 3

Gjennomsnittlig fortjeneste per stk solgt fisk (yngel og smolt) 2001-2011



C5. Likviditet og soliditet

I likhet med målene for inntjening og rentabilitet (driftsmargin og totalrentabilitet) finner en likviditetsmålene i tabellverket i tabellen "Beregnete nøkkeltall".

Likviditetsgrad 1 (Sum omløpsmidler/Kortsiktig gjeld)*100
Likviditetsgrad 2 ((Sum omløpsmidler – varer)/Kortsiktig gjeld)*100

Med likviditet forstår vi den evne et selskap har til å betale sin gjeld.

Hovedregel er at forholdet mellom selskapets kontantbeholdning og bankinnskudd sammen med kundefordringer bør kunne dekke samlet kortsiktig gjeld. Med andre ord bør likviditetsgrad 2 være over 100 prosent.

Historisk sett har ikke gjennomsnittlig likviditetsgrad 2 noen gang vært over 100 prosent. Den høyeste gjennomsnittlige likviditetsgrad 2 som vi har registrert var i 1995 med 85,7 prosent.

Det var en økning i omløpsmidlene fra 2010 til 2011, og samtidig var det også en økning i gjennomsnittlig kortsiktig gjeld. Denne utviklingen førte til at likviditetsgrad 1 og likviditetsgrad 2 gikk noe ned fra 2010 til 2011.

Tabell C.5.1. viser utviklingen i likviditet for de siste to årene. Tall i prosent.

Tabell C.5.1	2010	2011
Likviditetsgrad 1	117,1	115,6
Likviditetsgrad 2	57,9	48,6

Som mål på soliditet bruker vi rentedeckningsgrad, egenkapitalandel, andel av kortsiktig gjeld og andel av langsiktig gjeld. Disse størrelsene er vist i tabell C.5.2. Tall i prosent.

Tabell C.5.2	2010	2011
Rentedekningsgrad	499,3	535,4
Egenkapitalandel	32,3	32,5
Andel av kortsiktig gjeld	36,2	32,0
Andel av langsiktig gjeld	31,5	35,5

Rentedekningsgraden viser i hvilken grad det resultatet som er skapt i perioden er i stand til å dekke finanskostnadene.

I 2011 var det 16 selskaper som hadde negativ rentedeckningsgrad. 1 selskap klarte å dekke mellom 0 og 100 prosent av finanskostnadene. De øvrige 72 selskapene hadde mer enn 100 prosent dekning.

Egenkapitalen blir i lønnsomhetsundersøkelsen regnet som en restpost, der sum eiendeler fratrukket avsetning for forpliktelser, annen langsiktig gjeld og kortsiktig er lik egenkapitalen. Egenkapitalandelen sier hvor mye egenkapitalen utgjør av total kapital.

Egenkapitalandelen i 2011 var 32,5 prosent, omtrent uendret fra 2010 til 2011. Fra 2010 til 2011 har gjennomsnittsselskapet fått en høyere andel langsiktig gjeld, mens andelen kortsiktig gjeld er redusert i samme periode.

D. Resultatanalyse etter produksjonsform

I dette kapitlet skal vi se nærmere på det økonomiske resultatet etter produksjonsform.

Formålet med å presentere resultater fordelt etter produksjonsform er å vurdere hvorvidt ulike produksjonsformer gir forskjeller i lønnsomhet.

D1. Bakgrunn

Utvalget kan deles inn i to produksjonsgrupper. Disse er:

- Gruppe 1: Selskap som kun selger smolt
- Gruppe 2: Selskap som selger både yngel og smolt.

Yngelen selges til andre settefiskprodusenter for utsett i ferskvann, mens smolten selges til matfiskprodusentene for utsett i sjøvann.

Vi har basert analysen på størrelsesnøytrale resultatstørrelser. Resultatbegrepene driftsmargin, totalrentabilitet og produksjonskostnad per stk er egnede størrelser i en slik sammenligning.

D2. Utvalg

Tabell D.2.1. gir en oversikt over hvor mange selskap og tillatelser som finnes i de to gruppene i 2011.

Tabell D.2.1.	Gruppe 1	Gruppe 2
Antall selskap	50	39
Antall tillatelser	70	93

Ser vi på utvalget i de to gruppene viser den at gruppe 2 har færre selskap, men flere tillatelser enn gruppe 1.

Tabell D.2.2. gir en oversikt over antall selskap i de to produksjonsgruppene de siste to årene.

Tabell D.2.2.	2010	2011
Gruppe 1	50	50
Gruppe 2	35	39

D3. Resultater

✓ Lønnsomhet

Resultatet viser at driftsmarginen er omtrent uendret for begge gruppene fra 2010 til 2011.

Tabell D.3.1. viser gjennomsnittlig driftsmargin og totalrentabilitet for de to gruppene i 2011.

Tabell D.3.1.		Drifts- margin	Total- rentabilitet
Gruppe 1	%	13,6	8,3
Gruppe 2	%	18,0	15,4

En sammenligning viser en forskjell i driftsmargin og totalrentabilitet mellom de to gruppene.

Det var gruppe 2, selskap som selger både yngel og smolt, som hadde høyest driftsmargin og totalrentabilitet i 2011.

Også i tidligere lønnsomhetsundersøkelser har vi alltid funnet høyest driftsmargin og totalrentabilitet i gruppe 2.

Tabell D.3.2. viser gjennomsnittlig driftsmargin for de to gruppene i 2010 og 2011.

Tabell D.3.2.		2010	2011
Gruppe 1	%	14,3	13,6
Gruppe 2	%	17,2	18,0

En sammenligning viser at forskjellen i lønnsomhet mellom de to gruppene er økt fra 2010 til 2011. Over tid har forskjellen i lønnsomhet mellom gruppene variert.

Det er også viktig å være oppmerksom på at det er gjennomsnittresultater som presenteres, og at

spredning mellom de enkelte selskap er stor også innad i hver gruppe.

lignet med 2010. I 2011 var det kr 3,38 som skilte de to gruppene.

Tabell D.3.3. viser antall selskap i utvalget fordelt på driftsmargin i 2011-undersøkelsen.

Tabell D.3.3.

Driftsmargin	Gruppe 1	Gruppe 2
< 10 %	27	9
10 – 19,9 %	10	14
> 20 %	13	16

✓ Produksjonskostnad per stk

Begge gruppene hadde en økning i gjennomsnittlig produksjonskostnad per stk fra 2010 til 2011. Gjennomsnittlig produksjonskostnad per stk solgt fisk økte med 6,9 prosent for gruppe 1, mens gjennomsnittlig produksjonskostnad per stk økte med 12 prosent for gruppe 2.

Økningen i gjennomsnittlig produksjonskostnad per stk kan for gruppe 1 forklares med en økning kostnadsposten annen driftskostnad på 26,9 prosent fra 2010 til 2011.

Mens økningen i gjennomsnittlig produksjonskostnad per stk i gruppe 2 kan forklares med en nedgang i andel av yngelsalg. Kostnadene ved yngelproduksjon er, som følge av kortere produksjonstid, lavere enn kostnadene ved smoltproduksjon.

Produksjonskostnad per stk i gruppe 2 vil alltid være lavere enn i gruppe 1. Dette er naturlig siden kostnadene med yngelproduksjon er lavere enn kostnadene ved smoltproduksjon.

Tabell D.3.4. viser gjennomsnittlig produksjonskostnad per stk solgt fisk for de to gruppene for de to siste årene.

Tabell D.3.4.		2010	2011
Gruppe 1	kr	9,01	9,63
Gruppe 2	kr	5,58	6,25

Differansen i produksjonskostnad per stk mellom de to gruppene var noe mindre i 2011 sammen-

E. Resultatanalyse for regioner

Vi skal i dette kapittelet se nærmere på regionale resultat.

E1. Utvalg

For å kunne si noe om utviklingen i hver region har vi utelatt 4 selskap som har tillatelser i flere regioner. Dette er gjort for å kunne få rene regionsresultat som ikke er påvirket av resultater fra andre regioner.

Dette har medført at representativiteten i enkelte regioner i disse beregningene er lavere enn reell representativitet.

Ser en nærmere på de 4 selskapene, som har tillatelser i flere regioner, finner en at de har en andel på 30,2 prosent av totalt antall solgt smolt i 2011.

Vi har målt representativiteten for de rene regionselskapene ved å ta antall solgt smolt og dividere på totalt antall solgt smolt av laks og regnbueørret i regionen. På den måten fremkommer prosentvis andel av solgt mengde som disse selskapene representerer.

Tabell E.1.1. viser prosentvis andel av antall solgt smolt som lønnsomhetsberegningen for den enkelte region er basert på i 2011.

		Andel av smoltsalg
Finnmark og Troms	%	100,0
Nordland	%	85,5
Trøndelag	%	31,7
Møre og Romsdal	%	47,2
Sogn og Fjordane	%	52,5
Hordaland	%	73,2
Rogaland, Agder og Telemark	%	77,9

Vær oppmerksom på at Trøndelag og Møre og Romsdal er de regionene med flest tillatelser som inngår i selskap med tillatelser på tvers av regionsgrensene.

E2. Økonomisk resultat

Lønnsomhetsundersøkelsen for produsentene av yngel og smolt for 2011 viser at utviklingen i det økonomiske resultatet på regionsnivå varierer.

På regionsnivå var det ingen entydig utvikling i det økonomiske resultatet fra 2010 til 2011. Det samme var tilfelle fra 2009 til 2010.

Ser vi på gjennomsnittlig driftsmargin finner vi at fire regioner hadde en nedgang i det økonomiske resultatet fra 2010 til 2011, en region hadde en tilnærmet lik driftsmargin i samme periode, mens to regioner hadde en forbedring i det økonomiske resultatet.

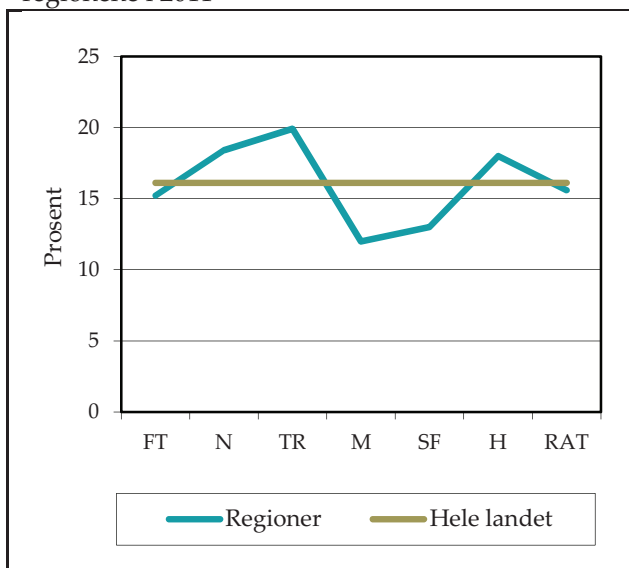
Tabell E.2.1. viser gjennomsnittlig driftsmargin for landsgjennomsnittet og regionene for 2010 og 2011.

		2010	2011
Hele landet	%	15,8	16,4
Finnmark og Troms	%	16,2	15,2
Nordland	%	13,5	18,4
Trøndelag	%	20,3	19,9
Møre og Romsdal	%	13,7	12,0
Sogn og Fjordane	%	13,9	11,5
Hordaland	%	16,4	18,0
Rogaland, Agder og Telemark	%	29,8	15,6

Høyest gjennomsnittlig driftsmargin i 2011 hadde Trøndelag, fulgt av Nordland og Hordaland.

Trøndelag hadde en gjennomsnittlig driftsmargin på 19,9 prosent. Dette er en del høyere enn gjennomsnittlig driftsmargin for landsgjennomsnittet på 16,4 prosent.

Figur 4
Gjennomsnittlig driftsmargin for de ulike regionene i 2011



Forkortelsene på x-aksen står for:

- F/T : Finnmark og Troms
- N : Nordland
- TR : Trøndelag (Nord og Sør)
- M : Møre og Romsdal
- SF : Sogn og Fjordane
- H : Hordaland
- RAT : Rogaland, Agder og Telemark

Ser vi på fortjeneste per stk solgt fisk bekrefter den en variert utvikling i det økonomiske resultatet på regionsnivå fra 2010 til 2011.

Tabell E.2.2. viser fortjeneste per stk solgt fisk (yngel og smolt) for landsgjennomsnittet og regionene for 2010 og 2011.

		2010	2011
Hele landet	kr	0,58	0,53
Finnmark og Troms	kr	2,51	0,87
Nordland	kr	0,45	0,24
Trøndelag	kr	0,61	1,02
Møre og Romsdal	kr	-1,38	-1,07
Sogn og Fjordane	kr	0,97	1,10
Hordaland	kr	0,24	0,29
Rogaland, Agder og Telemark	kr	1,38	1,00

Det var Sogn og Fjordane som hadde høyest fortjeneste per stk i 2011, mens selskap fra Møre og Romsdal hadde negativ fortjeneste per stk solgt fisk.

Som nevnt er det ingen entydig utvikling i det økonomiske resultatet på regionsnivå fra 2010 til 2011. Det er derfor vanskelig å gi en generell forklaring på årsaken til utviklingen i det økonomiske resultatet for regionene fra 2010 til 2011, annet enn å si at det økonomiske resultatet henger sammen med utviklingen i gjennomsnittlig salgspris og produksjonskostnad per stk i den enkelte region.

Tabell E.2.3. viser gjennomsnittlig salgspris per stk solgt fisk (yngel og smolt) for landsgjennomsnittet og for de ulike regionene for 2010 og 2011.

		2010	2011
Hele landet	kr	7,54	7,75
Finnmark/Troms	kr	8,19	8,65
Nordland	kr	7,37	8,08
Trøndelag	kr	8,43	9,19
Møre og Romsdal	kr	8,23	8,61
Sogn og Fjordane	kr	8,19	8,03
Hordaland	kr	7,56	7,86
Rogaland, Agder og Telemark	kr	7,28	8,03

E3. Produksjonskostnad per stk

Tabell E.3.1. viser gjennomsnittlig produksjonskostnad per stk solgt fisk for landsgjennomsnittet og regionene for 2010 og 2011.

		2010	2011
Hele landet	kr	6,96	7,22
Finnmark/Troms	kr	5,68	7,78
Nordland	kr	6,92	7,84
Trøndelag	kr	7,82	8,17
Møre og Romsdal	kr	9,61	9,68
Sogn og Fjordane	kr	7,22	6,93
Hordaland	kr	7,32	7,57
Rogaland, Agder og Telemark	kr	5,90	7,03

Det var settefiskproduzentene i Sogn og Fjordane som i gjennomsnitt hadde lavest produksjonskostnad per stk i 2011, mens det var Finnmark og Troms som hadde lavest gjennomsnittlig produksjonskostnad per stk i 2010.

Høyest regional produksjonskostnad per stk hadde Møre og Romsdal i 2011

Forklaringen på de høye produksjonskostnadene per stk i Møre og Romsdal er en kombinasjon av et lavt salg av yngel og smolt og en relativ lav andel yngelsalg sammenlignet med en del andre fylker.

I gjennomsnitt solgte et selskap i Møre og Romsdal 1 657 293 stk yngel og smolt i 2011. Dette er 3 306 350 stk færre yngel og smolt enn i Nordland. I Nordland ble det i gjennomsnitt solgt flest yngel og smolt i 2011.

Tabell E.3.2. viser andel av yngelsalg for landsgjennomsnittet og regionene for 2010 og 2011.

Tabell E.3.2.

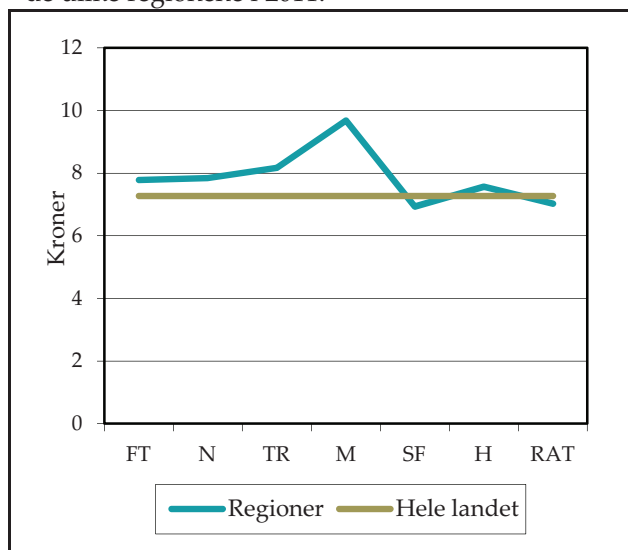
		2010	2011
Hele landet	%	20,7	16,4
Finnmark/Troms	%	22,0	16,6
Nordland	%	12,7	12,8
Trøndelag	%	2,2	1,0
Møre og Romsdal	%	16,3	8,1
Sogn og Fjordane	%	17,1	19,9
Hordaland	%	33,7	28,5
Rogaland, Agder og Telemark	%	21,2	10,7

Kostnadene i forbindelse med yngelproduksjon er normalt sett lavere pga. kortere produksjonstid enn kostnadene ved smoltproduksjon. Andelen av yngelsalg vil derfor kunne være en faktor som påvirker produksjonskostnadene.

Dersom en ser på produksjonskostnad per stk og andel yngelsalg finner en at andelen av yngelsalg ikke alltid har betydning for hvilken region som har oppnådd lavest produksjonskostnad per stk.

Figur 5

Gjennomsnittlig produksjonskostnad per stk for de ulike regionene i 2011.



Forkortelsene på x-aksen står for:

- F/T : Finnmark og Troms
- N : Nordland
- TR : Trøndelag (Nord og Sør)
- M : Møre og Romsdal
- SF : Sogn og Fjordane
- H : Hordaland
- RAT : Rogaland, Agder og Telemark

F. Tabellverk

F1. Resultater for hele landet

F1.1. Utvalg

		2009	2010	2011
Antall selskaper i undersøkelsen	stk	82	85	89
Antall tillatelser i undersøkelsen	stk	151	128	163
Antall tillatelser i drift (populasjonen) ¹⁾	stk	203	201	202

1) Kilde: Fiskeridirektoratets foreløpige statistikk for akvakultur

F.1.2. Resultatregnskap

Gjennomsnittstall per selskap - Hele landet

		2009	2010	2011
Salgsinntekt av smolt	kr	23 538 043	19 484 808	28 621 827
Salgsinntekt av yngel	kr	1 683 810	1 574 921	1 690 092
Salgsinntekt av rogn	kr	764 761	595 891	919 869
Forsikringsutbetalinger	kr	177 434	127 678	195 183
Annen driftsinntekt	kr	260 729	245 915	257 735
Sum driftsinntekter	kr	26 424 776	22 029 213	31 684 707
Rogn/yngelkostnad	kr	3 008 053	3 344 895	3 971 960
Fôrkostnad	kr	3 185 908	2 341 418	4 573 783
Forsikringskostnad	kr	288 120	253 195	319 709
Vaksinasjonskostnad	kr	4 136 748	2 886 690	4 431 778
Beholdningsendring (+/-)	kr	323 953	618 221	1 401 808
Lønnskostnad	kr	5 167 845	3 835 660	5 514 697
Avskrivninger på immaterielle eiendeler	kr	0	0	0
Avskrivninger på driftsmidler	kr	1 539 171	1 529 657	2 295 960
Elektrisitetskostnad	kr	1 085 091	1 056 088	1 493 496
Annen driftskostnad	kr	4 062 045	3 924 222	5 286 429
Sum driftskostnader	kr	22 149 029	18 553 604	26 486 004
Driftsresultat	kr	4 275 747	3 475 609	5 198 703
Finansinntekter	kr	370 429	558 527	724 807
Finanskostnader	kr	853 047	807 881	1 106 340
Netto finansposter	kr	-482 618	-249 354	-381 533
Ord. resultat før skattekostnad	kr	3 793 129	3 226 255	4 817 170

F.1.3. Balanseregnskap

Gjennomsnittstall per selskap - Hele landet

Eiendeler		2009	2010	2011
Immaterielle eiendeler	kr	262 645	413 284	545 920
Bygninger og annen fast eiendom	kr	9 872 974	11 262 762	15 024 374
Produksjonsutstyr	kr	4 090 196	8 322 555	10 478 279
Driftsløsøre	kr	2 181 450	500 340	2 324 425
Sum varige driftsmidler	kr	16 144 621	20 085 657	27 827 077
Finansielle anleggsmidler	kr	1 283 302	1 295 976	1 828 200
Sum anleggsmidler	kr	17 690 567	21 794 918	30 201 198
Varer	kr	6 954 863	8 122 680	10 276 091
Fordringer og investeringer	kr	2 869 957	4 595 849	4 199 831
Kontanter og bankinnskudd	kr	3 179 559	3 348 132	3 242 405
Sum omløpsmidler	kr	13 004 378	16 066 661	17 718 327
Sum eiendeler	kr	30 694 946	37 861 579	47 919 524

F.1.3. Balanseregnskap

Gjennomsnittstall per selskap - Hele landet

Egenkapital og Gjeld		2009	2010	2011
Egenkapital	kr	10 440 057	12 236 021	15 585 114
Avsetning for forpliktelse	kr	1 687 855	2 160 514	2 824 755
Annen langsiktig gjeld	kr	9 675 036	9 747 633	14 185 694
Kortsiktig gjeld	kr	8 891 998	13 717 411	15 323 961
Sum gjeld	kr	20 254 889	25 625 558	32 334 411
Sum gjeld og egenkapital	kr	30 694 946	37 861 579	47 919 524

F.1.4. Salg og andre lønnsomhetsmål

Gjennomsnittstall per selskap - Hele landet

		2009	2010	2011
Salg av smolt	stk	2 664 623	2 212 399	3 269 934
Salg av yngel	stk	776 378	579 047	643 258
Salg av fisk (yngel og smolt)	stk	3 441 001	2 791 446	3 913 193
Andel yngel av totalt salg	%	22,6	20,7	16,4
Salg av rogn	stk	1 584 175	1 193 337	1 709 764
Antall årsverk		8,0	6,8	9,2
Salg av fisk per årsverk	stk	431 467	412 957	427 220
Salgspris per stk solgt smolt	kr	8,83	8,81	8,75
Salgspris per stk solgt yngel	kr	2,17	2,72	2,63
Salgspris per stk solgt yngel og smolt	kr	7,33	7,54	7,75
Produksjonsverdi	kr	26 310 567	22 273 840	32 633 597
Produksjonsverdi per årsverk	kr	3 299 080	3 295 119	3 562 751

F.1.5. Beregnede nøkkeltall

Gjennomsnittstall per selskap - Hele landet

		2009	2010	2011
Totalrentabilitet	%	15,1	10,7	12,4
Driftsmargin	%	16,2	15,8	16,4
Overskuddsgrad	%	17,7	18,1	18,2
Likviditetsgrad 1	%	146,2	117,1	115,6
Likviditetsgrad 2	%	68,0	57,9	48,6
Rentedekningsgrad	%	544,7	499,3	535,4
Egenkapitalandel	%	34,0	32,3	32,5
Andel av kortsiktig gjeld	%	29,0	36,2	32,0
Andel av langsiktig gjeld	%	37,0	31,5	35,5

F.1.6. Beregnede kostnader per stk solgt fisk (smolt og yngel)

Gjennomsnittstall per selskap - Hele landet

		2009	2010	2011
Rogn og yngelkostnad per stk	kr	0,87	1,20	1,02
Fôrkostnad per stk	kr	0,93	0,84	1,17
Forsikringskostnad per stk	kr	0,08	0,09	0,08
Vaksinasjonskostnad per stk	kr	1,20	1,03	1,13
Lønnskostnad per stk	kr	1,50	1,37	1,41
Avskrivninger per stk	kr	0,45	0,55	0,59
Elektrisitetskostnad per stk	kr	0,32	0,38	0,38
Annen driftskostnad per stk	kr	1,18	1,41	1,35
Netto finanskostnad per stk	kr	0,14	0,09	0,10
Produksjonskostnader per stk	kr	6,67	6,96	7,22

F2. Resultater for selskap som kun har solgt smolt

F.2.1. Utvalg

		2009	2010	2011
Antall selskaper i undersøkelsen	stk	45	50	50
Antall tillatelser i undersøkelsen	stk	63	70	70

F.2.2. Resultatregnskap

Gjennomsnittstall per selskap - Kun smolt

		2009	2010	2011
Salgsinntekt av smolt	kr	17 569 737	17 255 751	18 723 272
Salgsinntekt av yngel	kr	0	0	0
Salgsinntekt av rogn	kr	418 588	964 249	897 547
Forsikringsutbetalinger	kr	282 083	180 970	290 762
Annen driftsinntekt	kr	69 422	246 787	237 332
Sum driftsinntekter	kr	18 339 829	18 647 757	20 148 912
Rogn/yngelkostnad	kr	2 705 910	3 028 651	3 015 718
Fôrkostnad	kr	1 957 868	1 953 189	2 230 365
Forsikringskostnad	kr	239 347	201 567	213 313
Vaksinasjonskostnad	kr	2 588 296	2 310 184	2 542 994
Beholdningsendring (+/-)	kr	1 082 904	554 989	1 187 050
Lønnskostnad	kr	3 418 726	3 287 536	3 545 043
Avskrivninger på immaterielle eiendeler	kr	0	0	0
Avskrivninger på driftsmidler	kr	1 499 791	1 496 097	1 636 448
Elektrisitetskostnad	kr	862 958	979 036	1 055 599
Annen driftskostnad	kr	3 523 589	3 271 018	4 364 199
Sum driftskostnader	kr	15 713 582	15 972 289	17 416 629
Driftsresultat	kr	2 626 248	2 675 468	2 732 283
Finansinntekter	kr	44 192	202 313	172 990
Finanskostnader	kr	839 007	868 602	930 523
Netto finansposter	kr	-794 815	-666 290	-757 533
Ord. Resultat før skattekostnad	kr	1 831 433	2 009 178	1 974 750

F.2.3. Balanseregnskap

Gjennomsnittstall per selskap - Kun smolt

Eiendeler		2009	2010	2011
Immaterielle eiendeler	kr	419 270	498 237	405 025
Bygninger og annen fast eiendom	kr	14 458 125	12 506 829	11 334 361
Produksjonsutstyr	kr	4 598 900	7 577 327	5 445 487
Driftsløsøre	kr	1 612 624	267 385	2 610 101
Sum varige driftsmidler	kr	20 669 648	20 351 541	19 389 948
Finansielle anleggsmidler	kr	799 222	670 499	604 712
Sum anleggsmidler	kr	21 888 140	21 520 277	20 399 684
Varer	kr	7 490 314	7 298 223	8 876 190
Fordringer og investeringer	kr	2 141 400	3 830 347	2 935 193
Kontanter og bankinnskudd	kr	2 827 062	2 717 576	2 677 594
Sum omløpsmidler	kr	12 458 777	13 846 146	14 488 977
Sum eiendeler	kr	34 346 917	35 366 423	34 888 662

F.2.3. Balanseregnskap

Gjennomsnittstall per selskap - Kun smolt

		2009	2010	2011
Gjeld og egenkapital				
Egenkapital	kr	9 162 592	10 010 983	10 186 224
Avsetning for forpliktelse	kr	1 613 157	1 637 284	1 794 969
Annen langsiktig gjeld	kr	15 173 611	13 547 946	11 940 946
Kortsiktig gjeld	kr	8 397 557	10 170 209	10 966 523
Sum gjeld	kr	25 184 324	25 355 440	24 702 437
Sum gjeld og egenkapital	kr	34 346 917	35 366 423	34 888 662

F.2.4. Salg og andre lønnsomhetsmål

Gjennomsnittstall per selskap - Kun smolt

		2009	2010	2011
Salg av smolt	stk	1 971 757	1 908 939	2 009 623
Salg av yngel	stk	0	0	0
Salg av fisk (yngel og smolt)	stk	1 971 757	1 908 939	2 009 623
Andel yngel av totalt salg	%	0	0	0
Salg av rogn	stk	736 518	1 926 674	1 563 740
Antall årsverk		6,1	6,0	6,3
Salg av fisk per årsverk	stk	321 587	318 358	318 806
Salgspris per stk solgt smolt	kr	8,91	9,04	9,32
Salgspris per stk solgt yngel	kr	-	-	-
Salgspris per stk solgt yngel og smolt	kr	8,91	9,04	9,32
Produksjonsverdi	kr	19 071 228	18 774 989	20 807 869
Produksjonsverdi per årsverk	kr	3 110 454	3 131 148	3 300 950

F.2.5. Beregnede nøkkeltall

Gjennomsnittstall per selskap - Gruppe 1

		2009	2010	2011
Totalrentabilitet	%	7,8	8,1	8,3
Driftsmargin	%	14,3	14,3	13,6
Overskuddsgrad	%	14,0	15,3	14,0
Likviditetsgrad 1	%	148,4	136,1	132,1
Likviditetsgrad 2	%	59,2	64,4	51,2
Rentedekningsgrad	%	318,3	331,3	312,2
Egenkapitalandel	%	26,7	28,3	29,2
Andel av kortsiktig gjeld	%	24,4	28,8	31,4
Andel av langsiktig gjeld	%	48,9	42,9	39,4

F.2.6. Beregnede kostnader per stk solgt fisk

Gjennomsnittstall per selskap - Kun smolt

		2009	2010	2011
Rogn og yngelkostnad per stk	kr	1,37	1,59	1,50
Fôrkostnad per stk	kr	0,99	1,02	1,11
Forsikringskostnad per stk	kr	0,12	0,11	0,11
Vaksinasjonskostnad per stk	kr	1,31	1,21	1,27
Lønnskostnad per stk	kr	1,73	1,72	1,76
Avskrivninger per stk	kr	0,76	0,78	0,81
Elektrisitetskostnad per stk	kr	0,44	0,51	0,53
Annen driftskostnad per stk	kr	1,79	1,71	2,17
Netto finanskostnad per stk	kr	0,40	0,35	0,38
Produksjonskostnader per stk	kr	8,92	9,01	9,63

F3. Resultater for selskaper som har solgt både yngel og smolt

F.3.1. Utvalg

		2009	2010	2011
Antall selskaper i undersøkelsen	stk	37	35	39
Antall tillatelser i undersøkelsen	stk	88	58	93

F.3.2. Resultatregnskap

Gjennomsnittstall per selskap - Yngel og smolt

		2009	2010	2011
Salgsinntekt av smolt	kr	30 796 793	22 669 176	41 312 283
Salgsinntekt av yngel	kr	3 731 686	3 824 808	3 856 877
Salgsinntekt av rogn	kr	1 185 784	69 665	948 487
Forsikringsutbetalinger	kr	50 157	51 548	72 647
Annen driftsinntekt	kr	493 399	244 669	283 893
Sum driftsinntekter	kr	36 257 820	26 859 865	46 474 188
Rogn/yngelkostnad	kr	3 375 524	3 796 673	5 197 910
Førkostnad	kr	4 679 471	2 896 030	7 578 164
Forsikringskostnad	kr	347 438	326 949	456 115
Vaksinasjonskostnad	kr	6 020 001	3 710 269	6 853 297
Beholdningsendring (+/-)	kr	-599 096	708 551	1 677 139
Lønnskostnad	kr	7 295 152	4 618 695	8 039 895
Avskrivninger på immaterielle eiendeler	kr	0	0	0
Avskrivninger på driftsmidler	kr	1 587 064	1 577 601	3 141 488
Elektrisitetskostnad	kr	1 355 253	1 166 162	2 054 903
Annen driftskostnad	kr	4 716 923	4 857 369	6 468 775
Sum driftskostnader	kr	29 975 922	22 241 196	38 113 408
Driftsresultat	kr	6 281 897	4 618 668	8 360 780
Finansinntekter	kr	767 204	1 067 405	1 432 265
Finanskostnader	kr	870 123	721 136	1 331 747
Netto finansposter	kr	-102 919	346 268	100 519
Ord. resultat før skattekostnad	kr	6 178 978	4 964 937	8 461 299

F.3.3. Balanseregnskap

Gjennomsnittstall per selskap - Yngel og smolt

Eiendeler		2009	2010	2011
Immaterielle eiendeler	kr	63 304	296 474	715 824
Bygninger og annen fast eiendom	kr	4 037 328	9 552 170	19 474 096
Produksjonsutstyr	kr	3 442 756	9 347 243	16 547 234
Driftsløsøre	kr	2 905 411	820 654	1 979 933
Sum varige driftsmidler	kr	10 385 495	19 720 067	38 001 263
Finansielle anleggsmidler	kr	1 899 404	2 156 008	3 303 582
Sum anleggsmidler	kr	12 348 202	22 172 549	42 020 669
Varer	kr	6 273 380	9 256 308	11 964 207
Fordringer og investeringer	kr	3 797 210	5 648 415	5 724 836
Kontanter og bankinnskudd	kr	3 628 191	4 215 147	3 923 500
Sum omløpsmidler	kr	13 698 780	19 119 870	21 612 543
Sum eiendeler	kr	26 046 983	41 292 418	63 633 212

F.3.3. Balanseregnskap

Gjennomsnittstall per selskap - Yngel og smolt

		2009	2010	2011
Gjeld og egenkapital				
Egenkapital	kr	12 065 921	15 295 449	22 095 539
Avsetning for forpliktelse	kr	1 782 925	2 879 954	4 066 556
Annen langsiktig gjeld	kr	2 676 849	4 522 202	16 892 597
Kortsiktig gjeld	kr	9 521 287	18 594 813	20 578 519
Sum gjeld	kr	13 981 062	25 996 970	41 537 673
Sum gjeld og egenkapital	kr	26 046 983	41 292 418	63 633 212

F.3.4. Salg og andre lønnsomhetsmål

Gjennomsnittstall per selskap - Yngel og smolt

		2009	2010	2011
Salg av smolt	stk	3 507 297	2 645 914	4 885 718
Salg av yngel	stk	1 720 622	1 406 257	1 467 949
Salg av fisk (yngel og smolt)	stk	5 227 919	4 052 171	6 353 667
Andel yngel av totalt salg	%	32,9	34,7	23,1
Salg av rogn	stk	2 615 108	145 714	1 896 974
Antall årsverk		10,2	7,9	12,8
Salg av fisk per årsverk	stk	511 660	516 181	495 556
Salgspris per stk solgt smolt	kr	8,78	8,57	8,46
Salgspris per stk solgt yngel	kr	2,17	2,72	2,63
Salgspris per stk solgt yngel og smolt	kr	6,60	6,54	7,11
Produksjonsverdi	kr	35 115 167	27 272 200	47 794 786
Produksjonsverdi per årsverk	kr	3 436 744	3 474 039	3 727 770

F.3.5. Beregnede nøkkeltall

Gjennomsnittstall per selskap - Yngel og smolt

		2009	2010	2011
Totalrentabilitet	%	27,1	13,8	15,4
Driftsmargin	%	17,3	17,2	18,0
Overskuddsgrad	&	20,1	20,8	20,5
Likviditetsgrad 1	%	143,9	102,8	105,0
Likviditetsgrad 2	%	78,0	53,0	46,9
Rentedekningsgrad	%	810,1	788,5	735,4
Egenkapitalandel	%	46,3	37,0	34,7
Andel av kortsiktig gjeld	%	36,6	45,0	32,3
Andel av langsiktig gjeld	%	17,1	17,9	32,9

F.3.6. Beregnede kostnader per stk solgt fisk

Gjennomsnittstall per selskap - Yngel og smolt

		2009	2010	2011
Rogn og yngelkostnad per stk	kr	0,65	0,94	0,82
Førkostnad per stk	kr	0,90	0,71	1,19
Forsikringskostnad per stk	kr	0,07	0,08	0,07
Vaksinasjonskostnad per stk	kr	1,15	0,92	1,08
Lønnskostnad per stk	kr	1,40	1,14	1,27
Avskrivninger per stk	kr	0,30	0,39	0,49
Elektrisitetskostnad per stk	kr	0,26	0,29	0,32
Annen driftskostnad per stk	kr	0,90	1,20	1,02
Netto finanskostnad per stk	kr	0,02	-0,09	-0,02
Produksjonskostnader per stk	kr	5,64	5,58	6,25

F4. Resultater for Finnmark og Troms

F.4.1. Utvalg

		2009	2010	2011
Antall selskaper i undersøkelsen (kun solgt smolt)	stk	10 (8)	10 (7)	12 (7)
Antall tillatelser i undersøkelsen	stk	11	11	13
Antall tillatelser i drift (populasjon) ¹⁾	stk	13	13	14

1) Kilde: Fiskeridirektoratets foreløpige statistikk for akvakultur

F.4.2. Resultatregnskap

Gjennomsnittstall per selskap for Finnmark og Troms

		2009	2010	2011
Salgsinntekt av smolt	kr	14 932 774	15 148 977	17 023 984
Salgsinntekt av yngel	kr	1 514 700	1 656 800	1 577 083
Salgsinntekt av rogn	kr	0	0	0
Forsikringsutbetalinger	kr	77 445	293 459	20 927
Annen driftsinntekt	kr	29 808	68 166	257 794
Sum driftsinntekter	kr	16 554 727	17 167 401	18 879 787
Rogn/yngelkostnad	kr	2 591 049	2 584 264	3 079 410
Fôrkostnad	kr	1 537 113	1 487 899	1 994 845
Forsikringskostnad	kr	226 238	203 587	251 716
Vaksinasjonskostnad	kr	2 466 935	1 558 876	2 446 476
Beholdningsendring (+/-)	kr	2 219 615	-193 039	1 051 060
Lønnskostnad	kr	2 998 452	2 948 210	3 273 715
Avskrivninger på immaterielle eiendeler	kr	0	0	0
Avskrivninger på driftsmidler	kr	1 075 728	1 346 151	1 664 328
Elektrisitetskostnad	kr	1 059 078	1 272 529	1 236 647
Annen driftskostnad	kr	2 451 440	2 793 753	3 118 541
Sum driftskostnader	kr	12 186 418	14 388 308	16 014 616
Driftsresultat	kr	4 368 309	2 779 094	2 865 171
Finansinntekter	kr	1 268 285	3 237 047	1 245 774
Finanskostnader	kr	484 896	692 610	910 139
Netto finansposter	kr	783 389	2 544 437	335 635
Ord. resultat før skattekostnad	kr	5 151 699	5 323 531	3 200 807

F.4.3. Balanseregnskap

Gjennomsnittstall per selskap for Finnmark og Troms

Eiendeler		2009	2010	2011
Immaterielle eiendeler	kr	248 974	853 882	212 794
Bygninger og annen fast eiendom	kr	5 443 225	7 742 478	7 852 046
Produksjonsutstyr	kr	2 504 700	3 104 433	3 516 321
Driftsløsøre	kr	2 046 750	451 742	3 406 062
Sum varige driftsmidler	kr	9 994 674	11 298 653	14 774 429
Finansielle anleggsmidler	kr	5 574 499	6 043 964	5 994 451
Sum anleggsmidler	kr	15 818 147	18 196 499	20 981 674
Varer	kr	7 290 129	6 262 381	7 514 158
Fordringer og investeringer	kr	4 078 303	4 755 386	5 084 078
Kontanter og bankinnskudd	kr	1 957 074	2 154 275	1 656 778
Sum omløpsmidler	kr	13 325 507	13 172 041	14 255 013
Sum eiendeler	kr	29 143 654	31 368 540	35 236 687

F.4.3. Balanseregnskap

Gjennomsnittstall per selskap for Finnmark og Troms

		2009	2010	2011
Gjeld og egenkapital				
Sum egenkapital	kr	13 267 181	13 012 794	16 011 080
Avsetning for forpliktelse	kr	1 950 346	1 054 134	2 064 466
Annen langsiktig gjeld	kr	5 706 810	7 827 528	7 627 639
Kortsiktig gjeld	kr	8 219 317	9 474 085	9 533 502
Sum gjeld	kr	15 876 472	18 355 747	19 225 607
Sum gjeld og egenkapital	kr	29 143 654	31 368 540	35 236 687

F.4.4. Salg og andre lønnsomhetsmål

Gjennomsnittstall per selskap for Finnmark og Troms

		2009	2010	2011
Salg av smolt	stk	1 569 257	1 599 500	1 794 000
Salg av yngel	stk	387 000	452 300	357 417
Salg av fisk (yngel og smolt)	stk	1 956 257	2 051 800	2 151 417
Andel yngel av totalt salg	%	19,8	22,0	16,6
Salg av rogn	stk	0	0	0
Antall årsverk		6,1	6,2	6,7
Salg av fisk per årsverk	stk	323 135	331 470	321 307
Salgspris per stk solgt smolt	kr	9,52	9,47	9,49
Salgspris per stk solgt yngel	kr	3,91	3,66	4,41
Salgspris per stk solgt yngel og smolt	kr	8,41	8,19	8,65
Produksjonsverdi	kr	18 667 089	16 612 738	19 652 127
Produksjonsverdi per årsverk	kr	3 083 431	2 683 803	2 934 979

F.4.5. Beregnede nøkkeltall

Gjennomsnittstall per selskap for Finnmark og Troms

		2009	2010	2011
Totalrentabilitet	%	19,3	19,2	11,7
Driftsmargin	%	26,4	16,2	15,2
Overskuddsgrad	%	30,2	36,2	20,9
Likviditetsgrad 1	%	162,1	139,0	149,5
Likviditetsgrad 2	%	73,4	72,9	70,7
Rentedekningsgrad	%	1 162,4	868,6	451,7
Egenkapitalandel	%	45,5	41,5	45,4
Andel av kortsiktig gjeld	%	28,2	30,2	27,1
Andel av langsiktig gjeld	%	26,3	28,3	27,5

F.4.6. Beregnede kostnader per stk solgt fisk

Gjennomsnittstall per selskap for Finnmark og Troms

		2009	2010	2011
Rogn og yngelkostnad per stk	kr	1,32	1,26	1,43
Fôrkostnad per stk	kr	0,79	0,73	0,93
Forsikringskostnad per stk	kr	0,12	0,10	0,12
Vaksinasjonskostnad per stk	kr	1,26	0,76	1,14
Lønnskostnad per stk	kr	1,53	1,44	1,52
Avskrivninger per stk	kr	0,55	0,66	0,77
Elektrisitetskostnad per stk	kr	0,54	0,62	0,57
Annen driftskostnad per stk	kr	1,25	1,36	1,45
Netto finanskostnad per stk	kr	-0,40	-1,24	-0,16
Produksjonskostnader	kr	6,96	5,68	7,78

F5. Resultater for Nordland

F.5.1. Utvalg

		2009	2010	2011
Antall selskaper i undersøkelsen (kun solgt smolt)	stk	12 (8)	11 (8)	13 (9)
Antall tillatelser i undersøkelsen	stk	24	23	25
Antall tillatelser i drift (populasjon) ¹⁾	stk	26	27	27

1) Kilde: Fiskeridirektoratets foreløpige statistikk for akvakultur

F.5.2. Resultatregnskap

Gjennomsnittstall per selskap for Nordland

		2009	2010	2011
Salgsinntekt av smolt	kr	29 336 446	31 177 942	38 745 189
Salgsinntekt av yngel	kr	999 187	1 007 455	1 369 308
Salgsinntekt av rogn	kr	10 833	0	0
Forsikringsutbetalinger	kr	107 445	0	794 063
Annen driftsinntekt	kr	37 721	642 918	202 082
Sum driftsinntekter	kr	30 491 631	32 828 315	41 110 641
Rogn/yngelkostnad	kr	4 206 135	4 899 280	5 844 887
Fôrkostnad	kr	3 425 652	3 781 253	4 944 363
Forsikringskostnad	kr	402 815	371 912	368 811
Vaksinasjonskostnad	kr	4 147 499	3 206 800	4 838 174
Beholdningsendring (+/-)	kr	1 032 267	88 465	2 990 455
Lønnskostnad	kr	5 075 845	5 501 311	6 125 594
Avskrivninger på immaterielle eiendeler	kr	0	0	0
Avskrivninger på driftsmidler	kr	3 227 040	3 631 353	5 024 964
Elektrisitetskostnad	kr	1 712 885	2 143 635	2 352 743
Annen driftskostnad	kr	5 362 846	4 964 236	7 032 484
Sum driftskostnader	kr	26 528 451	28 411 315	33 541 566
Driftsresultat	kr	3 963 180	4 417 000	7 569 076
Finansinntekter	kr	120 661	529 711	636 028
Finanskostnader	kr	1 895 233	2 254 810	3 009 640
Netto finansposter	kr	-1 774 572	-1 725 100	-2 373 613
Ord. resultat før skattekostnad	kr	2 188 609	2 691 900	5 195 463

F.5.3. Balanseregnskap

Gjennomsnittstall per selskap for Nordland

Eiendeler		2009	2010	2011
Immaterielle eiendeler	kr	575 871	617 000	830 967
Bygninger og annen fast eiendom	kr	38 986 221	31 862 105	44 180 458
Produksjonsutstyr	kr	7 919 472	19 741 668	24 050 698
Driftsløsøre	kr	3 688 719	2 350 835	6 229 521
Sum varige driftsmidler	kr	50 594 412	53 954 608	74 460 676
Finansielle anleggsmidler	kr	63 148	471 777	882 677
Sum anleggsmidler	kr	51 233 431	55 043 385	76 174 320
Varer	kr	12 208 010	13 424 330	17 992 519
Fordringer og investeringer	kr	2 219 269	8 188 497	3 855 786
Kontanter og bankinnskudd	kr	2 455 871	2 262 621	1 862 555
Sum omløpsmidler	kr	16 883 150	23 875 447	23 710 861
Sum eiendeler	kr	68 116 581	78 918 832	99 885 181

F.5.3. Balanseregnskap

Gjennomsnittstall per selskap for Nordland

Gjeld og egenkapital		2009	2010	2011
Sum egenkapital	kr	10 186 095	17 788 762	24 433 549
Avsetning for forpliktelse	kr	1 646 614	3 947 490	4 532 353
Annen langsiktig gjeld	kr	42 118 382	38 295 987	52 359 621
Kortsiktig gjeld	kr	14 165 491	18 886 594	18 559 659
Sum gjeld	kr	57 930 487	61 130 071	75 451 632
Sum gjeld og egenkapital	kr	68 116 581	78 918 832	99 885 181

F.5.4. Salg og andre lønnsomhetsmål

Gjennomsnittstall per selskap for Nordland

		2009	2010	2011
Salg av smolt	stk	3 386 250	3 809 818	4 329 105
Salg av yngel	stk	1 008 417	556 545	634 538
Salg av fisk (yngel og smolt)	stk	4 394 667	4 366 364	4 963 643
Andel yngel av totalt salg	%	22,9	12,7	12,8
Salg av rogn	stk	27 083	0	0
Antall årsverk		9,7	10,4	10,9
Salg av fisk per årsverk	stk	453 604	419 879	453 907
Salgspris per stk solgt smolt	kr	8,66	8,18	8,95
Salgspris per stk solgt yngel	kr	0,99	1,81	2,16
Salgspris per stk solgt yngel og smolt	kr	6,90	7,37	8,08
Produksjonsverdi	kr	31 378 733	32 273 862	43 104 952
Produksjonsverdi per årsverk	kr	3 238 816	3 103 527	3 941 787

F.5.5. Beregnede nøkkeltall

Gjennomsnittstall per selskap for Nordland

		2009	2010	2011
Totalrentabilitet	%	6,0	6,3	8,2
Driftsmargin	%	13,0	13,5	18,4
Overskuddsgrad	%	13,0	15,3	19,0
Likviditetsgrad 1	%	119,2	126,4	127,8
Likviditetsgrad 2	%	33,0	55,3	30,8
Rentedekningsgrad	%	215,5	219,4	272,6
Egenkapitalandel	%	15,0	22,5	24,5
Andel av kortsiktig gjeld	%	20,8	23,9	18,6
Andel av langsiktig gjeld	%	64,3	53,5	57,0

F.5.6. Beregnede kostnader per stk solgt fisk

Gjennomsnittstall per selskap for Nordland

		2009	2010	2011
Rogn og yngelkostnad per stk	kr	0,96	1,12	1,18
Fôrkostnad per stk	kr	0,78	0,87	1,00
Forsikringskostnad per stk	kr	0,09	0,09	0,07
Vaksinasjonskostnad per stk	kr	0,94	0,73	0,97
Lønnskostnad per stk	kr	1,16	1,26	1,23
Avskrivninger per stk	kr	0,73	0,83	1,01
Elektrisitetskostnad per stk	kr	0,39	0,49	0,47
Annen driftskostnad per stk	kr	1,22	1,14	1,42
Netto finanskostnad per stk	kr	0,40	0,40	0,48
Produksjonskostnader	kr	6,68	6,92	7,84

F6. Resultater for Trøndelag

F.6.1. Utvalg

		2009	2010	2011
Antall selskaper i undersøkelsen (kun solgt smolt)	stk	10 (8)	10 (8)	10 (8)
Antall tillatelser i undersøkelsen	stk	16	16	14
Antall tillatelser i drift (populasjon) ¹⁾	stk	21	21	19

1) Kilde: Fiskeridirektoratets foreløpige statistikk for akvakultur

F.6.2. Resultatregnskap

Gjennomsnittstall per selskap for Trøndelag

		2009	2010	2011
Salgsinntekt av smolt	kr	15 670 721	17 999 017	18 726 645
Salgsinntekt av yngel	kr	575 800	94 100	66 100
Salgsinntekt av rogn	kr	0	0	0
Forsikringsutbetalinger	kr	845 832	210 218	18 504
Annen driftsinntekt	kr	391 021	-60 110	286 279
Sum driftsinntekter	kr	17 483 374	18 243 224	19 097 528
Rogn/yngelkostnad	kr	1 694 469	2 400 418	2 631 745
Fôrkostnad	kr	1 932 769	2 303 853	2 129 780
Forsikringskostnad	kr	225 819	146 801	188 139
Vaksinasjonskostnad	kr	1 940 131	2 132 556	2 253 929
Beholdningsendring (+/-)	kr	-126 083	1 843 224	804 030
Lønnskostnad	kr	3 645 682	3 905 224	3 394 834
Avskrivninger på immaterielle eiendeler	kr	0	0	0
Avskrivninger på driftsmidler	kr	1 190 393	1 226 020	1 521 498
Elektrisitetskostnad	kr	724 590	840 790	828 313
Annen driftskostnad	kr	3 561 733	3 432 946	3 148 445
Sum driftskostnader	kr	15 041 668	14 545 383	15 292 652
Driftsresultat	kr	2 441 706	3 697 841	3 804 876
Finansinntekter	kr	47 981	93 892	123 811
Finanskostnader	kr	358 638	487 055	744 760
Netto finansposter	kr	-310 658	-393 163	-620 949
Ord. resultat før skattekostnad	kr	2 131 048	3 304 678	3 183 926

F.6.3. Balanseregnskap

Gjennomsnittstall per selskap for Trøndelag

Eiendeler		2009	2010	2011
Immaterielle eiendeler	kr	125 512	135 018	150 000
Bygninger og annen fast eiendom	kr	7 158 177	13 625 127	18 552 370
Produksjonsutstyr	kr	625 591	4 845 449	965 677
Driftsløsøre	kr	2 040 526	174 584	2 678 195
Sum varige driftsmidler	kr	9 824 295	18 645 160	22 196 242
Finansielle anleggsmidler	kr	855 848	1 000 835	1 166 083
Sum anleggsmidler	kr	10 805 655	19 781 012	23 512 325
Varer	kr	5 638 684	8 552 648	9 125 320
Fordringer og investeringer	kr	1 896 869	3 130 741	1 176 953
Kontanter og bankinnskudd	kr	3 758 114	2 323 204	4 020 743
Sum omløpsmidler	kr	11 293 666	14 006 592	14 323 017
Sum eiendeler	kr	22 099 321	33 787 605	37 835 342

F.6.3. Balanseregnskap

Gjennomsnittstall per selskap for Trøndelag

		2009	2010	2011
Gjeld og egenkapital				
Sum egenkapital	kr	11 639 105	14 839 430	13 808 451
Avsetning for forpliktelse	kr	1 565 043	1 862 234	2 315 436
Annen langsiktig gjeld	kr	3 996 795	8 418 805	13 999 061
Kortsiktig gjeld	kr	4 898 378	8 667 136	7 712 394
Sum gjeld	kr	10 460 216	18 948 175	24 026 891
Sum gjeld og egenkapital	kr	22 099 321	33 787 605	37 835 342

F.6.4. Salg og andre lønnsomhetsmål

Gjennomsnittstall per selskap for Trøndelag

		2009	2010	2011
Salg av smolt	stk	1 763 800	2 099 350	2 024 800
Salg av yngel	stk	164 700	47 200	20 500
Salg av fisk (yngel og smolt)	stk	1 928 500	2 146 550	2 045 300
Andel yngel av totalt salg	%	8,5	2,2	1,0
Salg av rogn	stk	0	0	0
Antall årsverk		6,2	6,6	5,7
Salg av fisk per årsverk	stk	311 702	325 383	358 573
Salgspris per stk solgt smolt	kr	8,88	8,57	9,25
Salgspris per stk solgt yngel	kr	3,50	1,99	3,22
Salgspris per stk solgt yngel og smolt	kr	8,42	8,43	9,19
Produksjonsverdi	kr	16 120 438	19 936 341	19 596 776
Produksjonsverdi per årsverk	kr	2 605 534	3 022 031	3 435 620

F.6.5. Beregnede nøkkeltall

Gjennomsnittstall per selskap for Trøndelag

		2009	2010	2011
Totalrentabilitet	%	11,3	11,2	10,4
Driftsmargin	%	14,0	20,3	19,9
Overskuddsgrad	%	15,4	19,0	20,0
Likviditetsgrad 1	%	230,6	161,6	185,7
Likviditetsgrad 2	%	115,4	62,9	67,4
Rentedekningsgrad	%	694,2	778,5	527,5
Egenkapitalandel	%	52,7	43,9	36,5
Andel av kortsiktig gjeld	%	22,2	25,7	20,4
Andel av langsiktig gjeld	%	25,2	30,4	43,1

F.6.6. Beregnede kostnader per stk solgt fisk

Gjennomsnittstall per selskap for Trøndelag

		2009	2010	2011
Rogn og yngelkostnad per stk	kr	0,88	1,12	1,29
Fôrkostnad per stk	kr	1,00	1,07	1,04
Forsikringskostnad per stk	kr	0,12	0,07	0,09
Vaksinasjonskostnad per stk	kr	1,01	0,99	1,10
Lønnskostnad per stk	kr	1,89	1,82	1,66
Avskrivninger per stk	kr	0,62	0,57	0,74
Elektrisitetskostnad per stk	kr	0,38	0,39	0,40
Annen driftskostnad per stk	kr	1,85	1,60	1,54
Netto finanskostnad per stk	kr	0,16	0,18	0,30
Produksjonskostnader	kr	7,90	7,82	8,17

F7. Resultater for Møre og Romsdal

F.7.1. Utvalg

		2009	2010	2011
Antall selskaper i undersøkelsen (kun solgt smolt)	stk	11 (9)	12 (10)	13 (9)
Antall tillatelser	stk	12	13	14
Antall tillatelser i drift (populasjon) ¹⁾	stk	18	17	23

1) Kilde: Fiskeridirektoratets foreløpige statistikk for akvakultur

F.7.2. Resultatregnskap

Gjennomsnittstall per selskap for Møre og Romsdal

		2009	2010	2011
Salgsinntekt av smolt	kr	11 937 901	10 042 346	14 017 415
Salgsinntekt av yngel	kr	105 636	679 316	251 769
Salgsinntekt av rogn	kr	1 700 585	1 912 180	1 599 769
Forsikringsutbetalinger	kr	71 680	262 676	213 631
Annen driftsinntekt	kr	249 820	481 256	297 188
Sum driftsinntekter	kr	14 065 622	13 377 774	16 379 774
Rogn/yngelkostnad	kr	1 378 570	2 044 178	1 728 330
Fôrkostnad	kr	1 381 843	1 211 726	1 711 627
Forsikringskostnad	kr	209 821	206 026	201 769
Vaksinasjonskostnad	kr	1 819 276	1 782 045	2 018 146
Beholdningsendring (+/-)	kr	591 027	747 387	1 166 793
Lønnskostnad	kr	2 550 429	2 455 237	3 089 013
Avskrivninger på immaterielle eiendeler	kr	0	0	0
Avskrivninger på driftsmidler	kr	724 180	699 657	971 011
Elektrisitetskostnad	kr	639 461	690 503	789 931
Annen driftskostnad	kr	3 450 074	3 202 543	5 071 837
Sum driftskostnader	kr	11 562 626	11 544 527	14 414 871
Driftsresultat	kr	2 502 995	1 833 246	1 964 902
Finansinntekter	kr	145 487	89 017	156 637
Finanskostnader	kr	342 020	323 422	620 219
Netto finansposter	kr	-196 533	-234 404	-463 582
Ord. resultat før skattekostnad	kr	2 306 462	1 598 842	1 501 320

F.7.3. Balanseregnskap

Gjennomsnittstall per selskap for Møre og Romsdal

Eiendeler		2009	2010	2011
Immaterielle eiendeler	kr	240 000	214 327	27 858
Bygninger og annen fast eiendom	kr	3 057 840	2 571 050	3 071 400
Produksjonsutstyr	kr	3 116 449	4 601 093	5 702 611
Driftsløsøre	kr	886 655	109 514	1 255 161
Sum varige driftsmidler	kr	7 060 943	7 281 657	10 029 171
Finansielle anleggsmidler	kr	87 698	77 702	82 000
Sum anleggsmidler	kr	7 388 641	7 573 686	10 139 029
Varer	kr	5 648 454	6 354 320	8 667 784
Fordringer og investeringer	kr	1 497 714	2 270 975	3 671 239
Kontanter og bankinnskudd	kr	3 629 046	3 396 712	1 719 198
Sum omløpsmidler	kr	10 775 213	12 022 008	14 058 221
Sum eiendeler	kr	18 163 854	19 595 694	24 197 250

F.7.3. Balanseregnskap

Gjennomsnittstall per selskap for Møre og Romsdal

		2009	2010	2011
Gjeld og egenkapital				
Sum egenkapital	kr	7 869 133	6 191 925	9 060 130
Avsetning for forpliktelse	kr	1 554 009	1 260 308	1 766 846
Annen langsiktig gjeld	kr	2 784 071	2 345 403	2 613 020
Kortsiktig gjeld	kr	5 956 641	9 798 059	10 757 254
Sum gjeld	kr	10 294 721	13 403 769	15 137 120
Sum gjeld og egenkapital	kr	18 163 854	19 595 694	24 197 250

F.7.4. Salg og andre lønnsomhetsmål

Gjennomsnittstall per selskap for Møre og Romsdal

		2009	2010	2011
Salg av smolt	stk	1 333 773	1 090 108	1 522 678
Salg av yngel	stk	50 000	212 833	134 615
Salg av fisk (yngel og smolt)	stk	1 383 773	1 302 942	1 657 293
Andel yngel av totalt salg	%	3,6	16,3	8,1
Salg av rogn	stk	2 983 483	4 522 000	3 076 923
Antall årsverk		4,4	4,3	5,1
Salg av fisk per årsverk	stk	312 621	300 563	322 672
Salgspris per stk solgt smolt	kr	8,95	9,21	9,21
Salgspris per stk solgt yngel	kr	2,11	3,19	1,87
Salgspris per stk solgt yngel og smolt	kr	8,70	8,23	8,61
Produksjonsverdi	kr	14 335 149	13 381 229	17 035 747
Produksjonsverdi per årsverk	kr	3 238 584	3 086 789	3 316 830

F.7.5. Beregnede nøkkeltall

Gjennomsnittstall per selskap for Møre og Romsdal

		2009	2010	2011
Totalrentabilitet	%	14,6	9,8	8,8
Driftsmargin	%	17,8	13,7	12,0
Overskuddsgrad	%	18,5	14,4	12,5
Likviditetsgrad 1	%	180,9	122,7	130,7
Likviditetsgrad 2	%	86,1	57,8	50,1
Rentedekningsgrad	%	774,4	594,4	342,1
Egenkapitalandel	%	43,3	31,6	37,4
Andel av kortsiktig gjeld	%	32,8	50,0	44,5
Andel av langsiktig gjeld	%	23,9	18,4	18,1

F.7.6. Beregnede kostnader per stk solgt fisk

Gjennomsnittstall per selskap for Møre og Romsdal

		2009	2010	2011
Rogn og yngelkostnad per stk	kr	1,00	1,57	1,04
Fôrkostnad per stk	kr	1,00	0,93	1,03
Forsikringskostnad per stk	kr	0,15	0,16	0,12
Vaksinasjonskostnad per stk	kr	1,31	1,37	1,22
Lønnskostnad per stk	kr	1,84	1,88	1,86
Avskrivninger per stk	kr	0,52	0,54	0,59
Elektrisitetskostnad per stk	kr	0,46	0,53	0,48
Annen driftskostnad per stk	kr	2,49	2,46	3,06
Netto finanskostnad per stk	kr	0,14	0,18	0,28
Produksjonskostnader	kr	8,93	9,61	9,68

F8. Resultater for Sogn og Fjordane

F.8.1. Utvalg

		2009	2010	2011
Antall selskaper i undersøkelsen (kun solgt smolt)	stk	10 (4)	12 (8)	10 (6)
Antall tillatelser i undersøkelsen	stk	11	15	13
Antall tillatelser i drift (populasjon) ¹⁾	stk	16	17	17

1) Kilde: Fiskeridirektoratets foreløpige statistikk for akvakultur

F.8.2. Resultatregnskap

Gjennomsnittstall per selskap for Sogn og Fjordane

		2009	2010	2011
Salgsinntekt av smolt	kr	14 123 979	13 079 583	14 071 668
Salgsinntekt av yngel	kr	1 042 500	710 626	661 072
Salgsinntekt av rogn	kr	0	25 190	39 034
Forsikringsutbetalinger	kr	0	0	0
Annen driftsinntekt	kr	15 800	88 493	112 193
Sum driftsinntekter	kr	15 182 279	13 903 892	14 883 967
Rogn/yngelkostnad	kr	3 411 535	2 300 797	2 220 256
Fôrkostnad	kr	1 445 162	1 519 044	1 708 087
Forsikringskostnad	kr	221 861	152 734	160 494
Vaksinasjonskostnad	kr	2 576 087	2 382 788	2 610 196
Beholdningsendring (+/-)	kr	165 013	37 288	-627 027
Lønnskostnad	kr	2 130 761	2 187 207	2 481 797
Avskrivninger på immaterielle eiendeler	kr	0	0	0
Avskrivninger på driftsmidler	kr	611 558	495 429	692 570
Elektrisitetskostnad	kr	496 577	523 338	433 078
Annen driftskostnad	kr	2 392 934	2 442 041	2 243 121
Sum driftskostnader	kr	13 121 461	11 966 091	13 176 627
Driftsresultat	kr	2 060 818	1 937 801	1 707 340
Finansinntekter	kr	96 628	79 481	157 063
Finanskostnader	kr	401 321	238 149	311 985
Netto finansposter	kr	-304 693	-158 668	-154 922
Ord. resultat før skattekostnad	kr	1 756 125	1 779 133	1 552 418

F.8.3. Balanseregnskap

Gjennomsnittstall per selskap for Sogn og Fjordane

Eiendeler		2009	2010	2011
Immaterielle eiendeler	kr	0	0	0
Bygninger og annen fast eiendom	kr	2 989 189	3 668 719	3 440 603
Produksjonsutstyr	kr	2 187 418	2 887 460	4 996 584
Driftsløsøre	kr	137 816	35 541	154 274
Sum varige driftsmidler	kr	5 314 422	6 591 721	8 591 462
Finansielle anleggsmidler	kr	1 244 188	836 079	1 152 800
Sum anleggsmidler	kr	6 558 610	7 427 800	9 744 261
Varer	kr	5 055 069	5 241 903	4 205 689
Fordringer og investeringer	kr	4 166 622	3 777 033	5 400 275
Kontanter og bankinnskudd	kr	1 723 659	3 545 145	4 617 584
Sum omløpsmidler	kr	10 945 350	12 564 081	14 223 549
Sum eiendeler	kr	17 503 960	19 991 881	23 967 810

F.8.3. Balanseregnskap

Gjennomsnittstall per selskap for Sogn og Fjordane

		2009	2010	2011
Gjeld og egenkapital				
Sum egenkapital	kr	7 545 759	8 626 482	9 384 098
Avsetning for forpliktelse	kr	1 380 123	1 445 325	1 427 057
Annen langsiktig gjeld	kr	1 389 353	1 464 180	2 928 164
Kortsiktig gjeld	kr	7 188 726	8 455 894	10 228 491
Sum gjeld	kr	9 958 202	11 365 399	14 583 712
Sum gjeld og egenkapital	kr	17 503 960	19 991 881	23 967 810

F.8.4. Salg og andre lønnsomhetsmål

Gjennomsnittstall per selskap for Sogn og Fjordane

		2009	2010	2011
Salg av smolt	stk	1 423 600	1 396 167	1 468 100
Salg av yngel	stk	627 900	287 500	365 500
Salg av fisk (yngel og smolt)	stk	2 051 500	1 683 667	1 833 600
Andel yngel av totalt salg	%	30,6	17,1	19,9
Salg av rogn	stk	0	62 973	90 000
Antall årsverk		4,0	3,9	4,3
Salg av fisk per årsverk	stk	517 925	426 425	429 817
Salgspris per stk solgt smolt	kr	9,92	9,37	9,58
Salgspris per stk solgt yngel	kr	1,66	2,47	1,81
Salgspris per stk solgt yngel og smolt	kr	7,39	8,19	8,03
Produksjonsverdi	kr	15 331 492	13 852 687	14 144 747
Produksjonsverdi per årsverk	kr	3 870 611	3 508 490	3 315 693

F.8.5. Beregnede nøkkeltall

Gjennomsnittstall per selskap for Sogn og Fjordane

		2009	2010	2011
Totalrentabilitet	%	12,3	10,1	7,8
Driftsmargin	%	13,6	13,9	11,5
Overskuddsgrad	%	14,1	14,6	13,2
Likviditetsgrad 1	%	152,3	148,6	139,1
Likviditetsgrad 2	%	81,9	86,6	97,9
Rentedekningsgrad	%	537,6	847,1	597,6
Egenkapitalandel	%	43,1	43,1	39,2
Andel av kortsiktig gjeld	%	41,1	42,3	42,7
Andel av langsiktig gjeld	%	15,8	14,6	18,2

F.8.6. Beregnede kostnader per stk solgt fisk

Gjennomsnittstall per selskap for Sogn og Fjordane

		2009	2010	2011
Rogn og yngelkostnad per stk	kr	1,66	1,37	1,21
Fôrkostnad per stk	kr	0,70	0,90	0,93
Forsikringskostnad per stk	kr	0,11	0,09	0,09
Vaksinasjonskostnad per stk	kr	1,26	1,42	1,42
Lønnskostnad per stk	kr	1,04	1,30	1,35
Avskrivninger per stk	kr	0,30	0,29	0,38
Elektrisitetskostnad per stk	kr	0,24	0,31	0,24
Annen driftskostnad per stk	kr	1,17	1,45	1,22
Netto finanskostnad per stk	kr	0,15	0,09	0,08
Produksjonskostnader	kr	6,62	7,22	6,93

F9. Resultater for Hordaland

F.9.1. Utvalg

		2009	2010	2011
Antall selskaper i undersøkelsen (kun solgt smolt)	stk	20 (7)	21 (7)	20 (8)
Antall tillatelser i undersøkelsen	stk	31	32	32
Antall tillatelser i drift (populasjon) ¹⁾	stk	40	37	36

1) Kilde: Fiskeridirektoratets foreløpige statistikk for akvakultur

F.9.2. Resultatregnskap

Gjennomsnittstall per selskap for Hordaland

		2009	2010	2011
Salgsinntekt av smolt	kr	17 913 846	19 945 303	23 214 270
Salgsinntekt av yngel	kr	2 636 015	2 780 094	3 022 774
Salgsinntekt av rogn	kr	0	1 188 762	1 094 200
Forsikringsutbetalinger	kr	116 949	121 028	91 455
Annen driftsinntekt	kr	233 566	206 257	199 474
Sum driftsinntekter	kr	20 900 375	24 241 444	27 622 172
Rogn/yngelkostnad	kr	3 807 679	4 089 298	5 099 077
Fôrkostnad	kr	2 289 168	2 547 494	3 240 771
Forsikringskostnad	kr	233 261	273 329	291 571
Vaksinasjonskostnad	kr	3 391 221	3 774 306	4 202 769
Beholdningsendring (+/-)	kr	1 080 028	1 046 075	2 002 680
Lønnskostnad	kr	3 842 589	4 010 760	4 822 014
Avskrivninger på immaterielle eiendeler	kr	0	0	0
Avskrivninger på driftsmidler	kr	1 046 088	1 319 577	1 900 269
Elektrisitetskostnad	kr	548 528	897 747	1 078 141
Annen driftskostnad	kr	3 118 058	4 388 265	4 013 268
Sum driftskostnader	kr	17 196 564	20 254 701	22 645 199
Driftsresultat	kr	3 703 812	3 986 743	4 976 973
Finansinntekter	kr	218 626	207 001	161 529
Finanskostnader	kr	550 753	908 196	808 298
Netto finansposter	kr	-332 127	-701 194	-646 769
Ord. resultat før skattekostnad	kr	3 371 684	3 285 548	4 330 205

F.9.3. Balanseregnskap

Gjennomsnittstall per selskap for Hordaland

Eiendeler		2009	2010	2011
Immaterielle eiendeler	kr	382 890	416 128	897 581
Bygninger og annen fast eiendom	kr	3 682 053	6 115 688	7 581 963
Produksjonsutstyr	kr	6 941 610	12 405 761	14 348 542
Driftsløsøre	kr	2 977 689	249 677	1 314 511
Sum varige driftsmidler	kr	13 601 351	18 771 126	23 245 016
Finansielle anleggsmidler	kr	1 281 177	308 466	1 790 763
Sum anleggsmidler	kr	15 265 418	19 495 721	25 933 359
Varer	kr	6 489 982	7 208 051	8 870 735
Fordringer og investeringer	kr	2 965 383	4 132 827	3 926 927
Kontanter og bankinnskudd	kr	3 917 647	4 548 973	3 858 315
Sum omløpsmidler	kr	13 373 013	15 889 851	16 655 977
Sum eiendeler	kr	28 638 431	35 385 572	42 589 336

F.9.3. Balanseregnskap

Gjennomsnittstall per selskap for Hordaland

		2009	2010	2011
Gjeld og egenkapital				
Sum egenkapital	kr	10 984 405	11 057 973	16 428 566
Avsetning for forpliktelse	kr	2 010 415	2 446 112	3 179 986
Annen langsiktig gjeld	kr	4 170 513	5 821 400	7 590 281
Kortsiktig gjeld	kr	11 473 098	16 060 088	15 390 502
Sum gjeld	kr	17 654 026	24 327 599	26 160 770
Sum gjeld og egenkapital	kr	28 638 431	35 385 572	42 589 336

F.9.4. Salg og andre lønnsomhetsmål

Gjennomsnittstall per selskap for Hordaland

		2009	2010	2011
Salg av smolt	stk	1 835 100	1 992 198	2 387 050
Salg av yngel	stk	972 100	1 014 238	952 500
Salg av fisk (yngel og smolt)	stk	2 807 200	3 006 436	3 339 550
Andel yngel av totalt salg	%	34,6	33,7	28,5
Salg av rogn	stk	0	1 967 333	1 708 050
Antall årsverk		6,1	6,6	7,3
Salg av fisk per årsverk	stk	456 752	457 037	456 972
Salgspris per stk solgt smolt	kr	9,76	10,01	9,73
Salgspris per stk solgt yngel	kr	2,71	2,74	3,17
Salgspris per stk solgt yngel og smolt	kr	7,32	7,56	7,86
Produksjonsverdi	kr	21 629 888	24 960 234	29 333 924
Produksjonsverdi per årsverk	kr	3 519 344	3 794 447	4 013 947

F.9.5. Beregnede nøkkeltall

Gjennomsnittstall per selskap for Hordaland

		2009	2010	2011
Totalrentabilitet	%	13,7	11,9	12,1
Driftsmargin	%	17,7	16,4	18,0
Overskuddsgrad	%	18,1	16,8	17,5
Likviditetsgrad 1	%	116,6	98,9	108,2
Likviditetsgrad 2	%	60,0	54,1	50,6
Rentedekningsgrad	%	712,2	461,8	635,7
Egenkapitalandel	%	38,4	31,2	38,6
Andel av kortsiktig gjeld	%	40,1	45,4	36,1
Andel av langsiktig gjeld	%	21,6	23,4	25,3

F.9.6. Beregnede kostnader per stk solgt fisk

Gjennomsnittstall per selskap for Hordaland

		2009	2010	2011
Rogn og yngelkostnad per stk	kr	1,36	1,36	1,53
Fôrkostnad per stk	kr	0,82	0,85	0,97
Forsikringskostnad per stk	kr	0,08	0,09	0,09
Vaksinasjonskostnad per stk	kr	1,21	1,26	1,26
Lønnskostnad per stk	kr	1,37	1,33	1,44
Avskrivninger per stk	kr	0,37	0,44	0,57
Elektrisitetskostnad per stk	kr	0,20	0,30	0,32
Annen driftskostnad per stk	kr	1,11	1,46	1,20
Netto finanskostnad per stk	kr	0,12	0,23	0,19
Produksjonskostnader	kr	6,63	7,32	7,57

F10. Resultater for Rogaland, Agder og Telemark

F.10.1. Utvalg

		2009	2010	2011
Antall selskaper i undersøkelsen (kun solgt smolt)	stk	6 (1)	7 (2)	7 (2)
Antall tillatelser i undersøkelsen	stk	7	9	9
Antall tillatelser i drift (populasjon) ¹⁾	stk	16	13	14

1) Kilde: Fiskeridirektoratets foreløpige statistikk for akvakultur

F.10.2. Resultatregnskap

Gjennomsnittstall per selskap for Rogaland, Agder og Telemark

		2009	2010	2011
Salgsinntekt av smolt	kr	16 836 097	18 357 473	20 286 778
Salgsinntekt av yngel	kr	2 098 642	1 568 571	763 286
Salgsinntekt av rogn	kr	493 333	348 324	258 000
Forsikringsutbetalinger	kr	0	0	0
Annen driftsinntekt	kr	194 530	368 815	405 471
Sum driftsinntekter	kr	19 622 602	20 643 184	21 713 535
Rogn/yngelkostnad	kr	1 780 896	2 556 892	3 041 118
Fôrkostnad	kr	1 613 115	2 010 397	2 337 292
Forsikringskostnad	kr	192 111	164 470	196 401
Vaksinasjonskostnad	kr	2 502 510	2 742 221	2 962 504
Beholdningsendring (+/-)	kr	-739 260	1 576 433	-5 510
Lønnskostnad	kr	3 134 245	3 492 301	3 793 135
Avskrivninger på immaterielle eiendeler	kr	0	0	0
Avskrivninger på driftsmidler	kr	1 248 587	1 298 966	1 514 680
Elektrisitetskostnad	kr	489 967	592 432	598 428
Annen driftskostnad	kr	2 651 057	3 207 237	3 887 362
Sum driftskostnader	kr	14 351 748	14 488 481	18 336 428
Driftsresultat	kr	5 270 854	6 154 703	3 377 107
Finansinntekter	kr	132 620	138 504	130 066
Finanskostnader	kr	228 868	206 869	206 781
Netto finansposter	kr	-96 249	-68 365	-76 715
Ord. resultat før skattekostnad	kr	5 174 605	6 086 337	3 300 392

F.10.3. Balanseregnskap

Gjennomsnittstall per selskap for Rogaland, Agder og Telemark

Eiendeler		2009	2010	2011
Immaterielle eiendeler	kr	0	0	1 572
Bygninger og annen fast eiendom	kr	4 220 067	3 915 938	3 499 571
Produksjonsutstyr	kr	824 203	4 084 220	3 799 265
Driftsløsøre	kr	2 779 167	411 190	689 020
Sum varige driftsmidler	kr	7 823 437	8 411 348	7 987 856
Finansielle anleggsmidler	kr	63 474	197 979	201 385
Sum anleggsmidler	kr	7 886 911	8 609 327	8 190 812
Varer	kr	4 877 618	5 282 792	5 702 296
Fordringer og investeringer	kr	3 820 306	5 013 989	862 615
Kontanter og bankinnskudd	kr	4 959 494	4 459 571	6 747 330
Sum omløpsmidler	kr	13 657 417	14 756 352	13 312 241
Sum eiendeler	kr	21 544 328	23 365 678	21 503 053

F.10.3. Balanseregnskap

Gjennomsnittstall per selskap for Rogaland, Agder og Telemark

Gjeld og egenkapital		2009	2010	2011
Sum egenkapital	kr	12 184 543	14 037 324	9 022 329
Avsetning for forpliktelse	kr	1 349 576	1 447 098	841 462
Annen langsiktig gjeld	kr	2 012 395	1 375 005	989 359
Kortsiktig gjeld	kr	5 997 814	6 506 252	10 649 903
Sum gjeld	kr	9 359 785	9 328 355	12 480 724
Sum gjeld og egenkapital	kr	21 544 328	23 365 678	21 503 053

F.10.4. Salg og andre lønnsomhetsmål

Gjennomsnittstall per selskap for Rogaland, Agder og Telemark

		2009	2010	2011
Salg av smolt	stk	1 823 833	2 157 429	2 339 857
Salg av yngel	stk	483 500	579 286	280 286
Salg av fisk (yngel og smolt)	stk	2 307 333	2 736 714	2 620 143
Andel yngel av totalt salg	%	21,0	21,2	10,7
Salg av rogn	stk	995 833	728 571	446 571
Antall årsverk		4,9	6,0	6,2
Salg av fisk per årsverk	stk	473 137	459 621	422 215
Salgspris per stk solgt smolt	kr	9,23	8,51	8,67
Salgspris per stk solgt yngel	kr	4,34	2,71	2,72
Salgspris per stk solgt yngel og smolt	kr	8,21	7,28	8,03
Produksjonsverdi	kr	18 688 812	21 850 802	21 302 553
Produksjonsverdi per årsverk	kr	3 832 292	3 669 760	3 432 732

F.10.5. Beregnede nøkkeltall

Gjennomsnittstall per selskap for Rogaland, Agder og Telemark

		2009	2010	2011
Totalrentabilitet	%	25,1	26,9	16,3
Driftsmargin	%	26,9	29,8	15,6
Overskuddsgrad	%	28,9	28,8	16,5
Likviditetsgrad 1	%	227,7	226,8	125,0
Likviditetsgrad 2	%	146,4	145,6	71,5
Rentedekningsgrad	%	2 361,0	3 042,1	1 696,1
Egenkapitalandel	%	56,6	60,1	42,0
Andel av kortsiktig gjeld	%	27,8	27,8	49,5
Andel av langsiktig gjeld	%	15,6	12,1	8,5

F.10.6. Beregnede kostnader per stk solgt fisk

Gjennomsnittstall per selskap for Rogaland, Agder og Telemark

		2009	2010	2011
Rogn og yngelkostnad per stk	kr	0,77	0,93	1,16
Fôrkostnad per stk	kr	0,70	0,73	0,89
Forsikringskostnad per stk	kr	0,08	0,06	0,07
Vaksinasjonskostnad per stk	kr	1,08	1,00	1,13
Lønnskostnad per stk	kr	1,36	1,28	1,45
Avskrivninger per stk	kr	0,54	0,47	0,58
Elektrisitetskostnad per stk	kr	0,21	0,22	0,23
Annen driftskostnad per stk	kr	1,15	1,17	1,48
Netto finanskostnad per stk	kr	0,04	0,02	0,03
Produksjonskostnader	kr	5,94	5,90	7,03

F11. Spredningstabeller

F.11.1. Salg av fisk (yngel og smolt) for hvert enkelt selskap i 2011

Plass.	Stk	Plass.	Stk	Plass.	Stk	Plass.	Stk	Plass.	Stk
1.	74 171 000	21.	3 899 000	41.	2 418 000	61.	1 362 000	81.	696 000
2.	18 034 000	22.	3 460 000	42.	2 412 000	62.	1 350 000	82.	650 000
3.	12 912 000	23.	3 306 000	43.	2 363 000	63.	1 320 000	83.	598 000
4.	12 482 000	24.	3 271 000	44.	2 269 000	64.	1 320 000	84.	592 000
5.	10 559 000	25.	3 200 000	45.	2 179 000	65.	1 274 000	85.	477 000
6.	10 417 000	26.	3 168 000	46.	2 174 000	66.	1 238 000	86.	456 000
7.	9 700 000	27.	3 080 000	47.	1 912 000	67.	1 170 000	87.	354 000
8.	8 843 000	28.	3 070 000	48.	1 874 000	68.	1 048 000	88.	255 000
9.	8 498 000	29.	3 068 000	49.	1 866 000	69.	969 000	89.	226 000
10.	8 140 000	30.	3 040 000	50.	1 837 000	70.	963 000		
11.	7 806 000	31.	3 039 000	51.	1 828 000	71.	959 000		
12.	6 450 000	32.	3 019 000	52.	1 750 000	72.	950 000		
13.	6 405 359	33.	2 876 810	53.	1 729 000	73.	900 000		
14.	5 454 000	34.	2 854 000	54.	1 619 000	74.	824 000		
15.	4 719 000	35.	2 836 000	55.	1 513 000	75.	823 000		
16.	4 571 000	36.	2 800 000	56.	1 504 000	76.	806 000		
17.	4 480 000	37.	2 728 000	57.	1 490 000	77.	800 000		
18.	4 140 000	38.	2 713 000	58.	1 481 000	78.	796 000		
19.	4 132 000	39.	2 586 000	59.	1 473 000	79.	715 000		
20.	4 097 000	40.	2 536 000	60.	1 425 000	80.	707 000		

F.11.2. Produksjonskostnader per stk solgt fisk (yngel og smolt) for hvert enkelt selskap i 2011

Plass.	Kroner	Plass.	Kroner	Plass.	Kroner	Plass.	Kroner	Plass.	Kroner
1.	2,48	21.	5,99	41.	7,81	61.	9,35	81.	12,25
2.	3,06	22.	6,13	42.	7,93	62.	9,49	82.	12,48
3.	3,45	23.	6,26	43.	7,94	63.	9,51	83.	13,05
4.	4,26	24.	6,26	44.	7,99	64.	9,62	84.	13,64
5.	4,45	25.	6,29	45.	8,01	65.	9,64	85.	14,13
6.	4,48	26.	6,37	46.	8,15	66.	9,66	86.	14,33
7.	4,55	27.	6,44	47.	8,18	67.	9,73	87.	20,77
8.	4,60	28.	6,46	48.	8,18	68.	9,99	88.	22,07
9.	4,62	29.	6,48	49.	8,25	69.	10,10	89. ¹⁾	29,46
10.	4,68	30.	6,70	50.	8,27	70.	10,14		
11.	5,01	31.	6,76	51.	8,30	71.	10,14		
12.	5,02	32.	6,82	52.	8,32	72.	10,32		
13.	5,23	33.	7,03	53.	8,40	73.	10,39		
14.	5,25	34.	7,12	54.	8,63	74.	10,44		
15.	5,38	35.	7,14	55.	8,81	75.	10,53		
16.	5,53	36.	7,38	56.	8,83	76.	10,56		
17.	5,56	37.	7,38	57.	8,97	77.	10,75		
18.	5,69	38.	7,42	58.	8,97	78.	11,09		
19.	5,89	39.	7,60	59.	9,19	79.	11,47		
20.	5,92	40.	7,78	60.	9,26	80.	12,20		

1) Hovedsakelig rognproduksjon

F.11.3. Driftsmargin for hvert enkelt selskap i 2011

Plass.	Prosent	Plass.	Prosent	Plass.	Prosent	Plass.	Prosent	Plass.	Prosent
1.	52,8	21.	24,3	41.	15,7	61.	8,3	81.	-8,4
2.	50,6	22.	23,3	42.	15,4	62.	6,0	82.	-12,5
3.	35,1	23.	23,2	43.	14,5	63.	5,8	83.	-15,9
4.	32,6	24.	22,0	44.	14,4	64.	5,8	84.	-17,2
5.	32,5	25.	21,7	45.	14,3	65.	5,7	85.	-18,6
6.	32,5	26.	21,7	46.	14,2	66.	5,0	86.	-31,1
7.	31,5	27.	21,0	47.	13,9	67.	4,5	87.	-33,5
8.	31,5	28.	20,5	48.	13,3	68.	4,3	88.	-50,2
9.	31,4	29.	20,0	49.	13,1	69.	4,1	89.	-52,0
10.	30,8	30.	19,9	50.	11,9	70.	4,1		
11.	28,9	31.	19,7	51.	10,7	71.	3,7		
12.	26,7	32.	19,3	52.	10,5	72.	2,0		
13.	26,6	33.	19,1	53.	10,4	73.	0,7		
14.	26,6	34.	17,6	54.	9,8	74.	-0,3		
15.	25,6	35.	17,5	55.	9,7	75.	-0,3		
16.	25,6	36.	17,5	56.	9,5	76.	-0,4		
17.	25,4	37.	17,2	57.	9,3	77.	-0,6		
18.	25,2	38.	17,1	58.	9,0	78.	-4,0		
19.	24,9	39.	16,7	59.	8,6	79.	-4,6		
20.	24,5	40.	16,0	60.	8,5	80.	-6,3		

F.11.4. Gjennomsnitt, maksimum, minimum og standardavvik for resultat før skatte- kostnad, antall solgt fisk, produksjonskostnad per stk og driftsmargin i 2011

	Ord.res før skatt	Salg av fisk	Prod.kost per stk	Driftsmargin
Gjennomsnitt	4 817 170	3 913 193	7,22	16,4
Maksimum	105 380 699	74 171 000	29,46	52,8
Minimum	-11 473 608	226 000	2,48	-52,0
Standardavvik	12 717 364	8 177 500	3,92	17,7
Std. avvik/gj.snitt	2,64	2,09	0,54	1,08

G. Definisjoner

Vi skal her se på ulike utregningsprinsipper og definisjoner som er brukt i lønnsomhetsundersøkelsen for settefiskproduksjon, laks og regnbueørret i 2011.

G1. Resultatregnskap

✓ Salgsinntekt av smolt

Den inntekt selskapet har fått ved salg av smolt (både laks og regnbueørret) for utsett i sjø.

✓ Salgsinntekt av yngel

Den inntekt selskapet har fått ved salg av yngel (både laks og regnbueørret) til et annet selskapet med settefiskproduksjon (utsett i ferskvann).

✓ Salgsinntekt av rogn

Den inntekt selskapet har hatt ved salg av lakse- rogn og regnbueørretrogn.

✓ Forsikringsutbetalinger

Her er det tatt med alle forsikringsutbetalinger som gjelder tap av fisk, og som er bokført i 2011. Dette er gjort for å få med forsikringsutbetalingene det året de får innvirkning på inntektene i selskapet.

✓ Annen driftsinntekt

Annen driftsinntekt som ikke inngår i hovedvirksomheten, men som likevel har en naturlig tilknytning til hovedvirksomheten. Dette kan f. eks. være salg av fôr, leieinntekter etc.

På grunn av disse inntektene vil kostnader ved settefiskproduksjonen ikke være helt reelle.

Grensen for å utelate ett selskap med høy annen driftsinntekt fra undersøkelsen er:

- 10 prosent; dersom annen driftsinntekt ikke er knyttet til oppdrettsvirksomhet f.eks. butikk og,
- 30 prosent; dersom annen driftsinntekt er knyttet til oppdrettsvirksomhet f.eks. salg av fôr.

✓ Sum driftsinntekt

Sum driftsinntekt er definert som summen av salgsinntekt av smolt, salgsinntekt av yngel, salgsinntekt av rogn, forsikringsutbetalinger og annen driftsinntekt.

✓ Beholdningsendring

Beholdningsendring på rogn og yngel oppgitt i årsregnskapene.

✓ Avskrivninger på immaterielle eiendeler

Avskrivninger for immaterielle eiendeler oppgitt i årsregnskapene. Immaterielle eiendeler omfatter tillatelser, goodwill etc.

✓ Avskrivninger på driftsmidler

Avskrivninger for driftsmidler oppgitt i årsregnskapene. Driftsmidler omfatter bygninger, fast eiendom, produksjonsutstyr, kar, fôr-automater etc.

✓ Annen driftskostnad

Omfatter vedlikehold, leiekostnader, kontorutgifter, reparasjoner etc.

✓ Sum driftskostnad

Er definert som summen av rogn og yngelkostnad, fôrkostnad, forsikringskostnad, vaksinasjonskostnad, lønnskostnad, avskrivninger på immaterielle eiendeler, avskrivninger på driftsmidler, elektrisitetskostnad, annen driftskostnad fratrukket beholdningsendring.

✓ Driftsresultat

Er definert som sum driftsinntekter minus sum driftskostnader.

✓ Ordinært resultat før skattekostnad

Er definert som driftsresultat pluss finansinntekter minus finanskostnader.

G2. Balanseregnskap

✓ Immaterielle eiendeler

Verdi per 31.12. på tillatelser/konsesjoner, goodwill etc. oppgitt i årsregnskapene

- ✓ **Bygninger og annen fast eiendom**
Verdi per 31.12. på bygninger, fast eiendom og annen faste installasjoner oppgitt i årsregnskapene.
- ✓ **Produksjonsutstyr**
Verdi per 31.12. på kar, fôrautomater og annen produksjonsutstyr, samt transportmidler oppgit i årsregnskapene.
- ✓ **Finansielle anleggsmidler**
Eksempel på finansielle anleggsmidler er andeler i salgslag og andre oppdrettsanlegg samt aksjer oppgitt i årsregnskapene.
- ✓ **Sum anleggsmidler**
Er definert som summen av varige driftsmidler og finansielle anleggsmidler.
- ✓ **Varer.**
Verdi av rogn, yngel, vaksine og fôr oppgitt i årsregnskapene.
- ✓ **Sum omløpsmidler**
Er definert som summen av varer, kortsiktige fordringer og investeringer, kontanter og bankinnskudd.
- ✓ **Sum eiendeler**
Er definert som summen av anleggsmidler og omløpsmidler.
- ✓ **Egenkapital**
Egenkapital er regnet som en restpost, der sum eiendeler fratrukket avsetning for forpliktelse, annen langsiktig gjeld og kortsiktig gjeld er lik egenkapitalen.
- ✓ **Kortsiktig gjeld**
Er definert som summen av gjeld til kredittinstitusjoner, leverandørgjeld og annen kortsiktig gjeld oppgitt i årsregnskapene.
- ✓ **Sum gjeld og egenkapital**
Er definert som summen av egenkapital og gjeld.

G3. Salg og andre lønnsomhetsmål

- ✓ **Salg av smolt**
Antall (stk) smolt av laks og regnbueørret som er solgt til et matfiskselskap for utsetting i sjøvann.
- ✓ **Salg av yngel**
Antall (stk) yngel av laks og regnbueørret som er solgt til annet settefiskselskap for utsetting i ferskvann.
- ✓ **Andel yngel av totalt salg**

$\frac{\text{Salg av yngel} * 100}{(\text{Salg av smolt} + \text{salg av yngel})}$
--
- ✓ **Salg av rogn**
Antall rognkorn som er solgt fra selskapet.
- ✓ **Antall årsverk**
Summen av det totalt antall årsverk som er utført i selskapet i undersøkelsesåret.

Vi bruker det samme antall arbeidstimer per årsverk som Budsjettnemda for jordbruket, der et årsverk er satt til 1845 timer.
- ✓ **Salg av fisk per årsverk**
Er definert som salg av smolt pluss salg av yngel dividert på antall utførte årsverk.
- ✓ **Salgpris per stk solgt smolt**
Er definert som salgsinntekt av smolt dividert på antall solgt smolt.
- ✓ **Salgpris per stk solgt yngel**
Er definert som salgsinntekt av yngel dividert på antall solgt yngel.
- ✓ **Produksjonsverdi**
Er definert som sum salgsinntekt pluss beholdningsendring rogn og yngel.
- ✓ **Produksjonsverdi per årsverk**
Produksjonsverdi dividert med antall utførte årsverk.

G4. Beregnede nøkkeltall

✓ Totalrentabilitet

Gir uttrykk for avkastningen på totalkapitalen i virksomheten. Definisjon:

$$\frac{\text{Driftsresultat} + \text{Finansinntekt} * 100}{\text{Sum eiendeler}}$$

✓ Driftsmargin

$$\frac{\text{Driftsresultat} * 100}{\text{Sum driftsinntekt}}$$

✓ Overskuddsgrad

$$\frac{(\text{Driftsresultat} + \text{Finansinntekter}) * 100}{\text{Produksjonsverdi}}$$

✓ Likviditetsgrad 1

$$\frac{\text{Sum omløpsmidler} * 100}{\text{Kortsiktig gjeld}}$$

✓ Likviditetsgrad 2

$$\frac{(\text{Sum omløpsmidler} - \text{varer}) * 100}{\text{Kortsiktig gjeld}}$$

✓ Rentedeckningsgrad

$$\frac{(\text{Driftsresultat} + \text{Finansinntekter}) * 100}{\text{Finanskostnader}}$$

✓ Egenkapitalandel

$$\frac{\text{Egenkapital} * 100}{\text{Sum eiendeler}}$$

✓ Andel av kortsiktig gjeld

$$\frac{\text{Kortsiktig gjeld} * 100}{\text{Sum eiendeler}}$$

✓ Andel av langsiktig gjeld

$$\frac{(\text{Avs. for forplik.} + \text{Annen langs. gjeld}) * 100}{\text{Sum eiendeler}}$$

G5. Beregnede kostnader per stk solgt fisk (yngel og smolt)

Hver kostnadsart er dividert med antall solgt yngel og smolt, slik at vi får kostnad per stk solgt fisk.

Beregning av produksjonskostnad per stk solgt fisk er basert på alle selskap i utvalget, også anlegg som kun har solgt smolt.

✓ Netto finanskostnad per stk

Renter på lån og andre finanskostnader fratrukket renter av bankinnskudd og andre finansinntekter dividert på antall solgt yngel og smolt.

H. Summary in English

In Norway, and especially in the coastal regions of Norway, the farming of Atlantic salmon and Rainbow trout is an important industry generating export revenues. As from 1985, the Directorate of Fisheries has made surveys of the profitability of Norwegian hatcheries with production of Atlantic salmon and Rainbow trout. Consequently we possess a more than 25 year-long time series showing the development of profitability of the hatcheries industry in Norway.

The survey is based on data collected from a sample of 89 hatcheries with production of fry and smolt of Atlantic salmon and Rainbow trout. These 89 hatcheries employed 163 licences for production of smolt, which is 80.7 per cent of the total number of licences that were in production in 2011.

Presented figures in this survey are arithmetic averages based on all hatcheries in the sample.

We have included 2010 results in this survey for comparison.

The main results from the profitability survey of Norwegian in 2011 are as follows:

- Slightly increased operating margin
- Slightly reduced Net profit per sold fry and smolt
- Higher productivity per man/year
- Higher production costs per sold fry and smolt

H1. Profitability

The total profit on ordinary activities before taxation in the hatcheries is calculated to approximately 531 million NOK in 2011. For 2010 the total profit before taxation was calculated to 431 million NOK.

If we look at figures for the average difference in profitability in 2010 and 2011 is so small that we must be able to describe the economic result as unchanged during the period. Average operating margin shows a slight increase from 2010 to 2011.

A small increase in profitability can be explained by the increase in cost was approximately as large as the increase in income in the period.

Average production costs per sold fish increased with 3.7 per cent from NOK 6.96 in 2010 to NOK 7.22 in 2011.

Some key figures as regards the average firm in the sample are given in the table below

		2010	2011
Sale of smolt	No.	2 212 399	3 269 934
Sale of fry	No.	579 047	643 258
Sales price per sold fish	NOK	7.54	7.75
Prod. costs per sold fish	NOK	6.96	7.22
Profit per sold fish	NOK	0.58	0.53
Number of man-year		6.8	9.2

Developments in total assets and operating margin confirm small changes in profitability from 2010 to 2011.

Average Operating Margin and Return on Total Assets are given in table H.1.2.

		2010	2011
Return on Total Assets	%	10.7	12.4
Operating Margin	%	15.8	16.4

H2. Productivity

Productivity, calculated as sales of fry and smolt per man-year, increased by 3.5 per cent from 2010 to 2011. This development was due to an increase in the number of sold smolt and fry.

Average production per man-year was 427 220 fries and smolt in 2011. Historically, Norwegian hatcheries have increased their productivity considerable.

Average sales of fry and smolt per man-year are given in table H.2.1. Figures are presented in numbers.

Table H.2.1.

Year	Sales of fry and smolt per man-year
1985	59 532
1990	141 939
1995	182 786
2000	289 520
2005	417 586
2010	412 957
2011	427 220

H3. Production costs per sold fry and smolt

Production costs per sold fry and smolt increased from NOK 6.96 in 2010 to NOK 7.22 in 2011.

The proportion of juvenile sales declined from 2010 to 2011. This indicates that the proportion of juvenile sales may have influenced the change in the average production cost per sold in 2011.

Costs of production of fries are, due to shorter production time, lower than costs of production of smolt.

Average production costs per sold fry/smolt for 2010 and 2011 are given in table H.3.1

Table H.3.1.		2010	2011
Roe- and fry costs	NOK	1.20	1.02
Feeding costs	NOK	0.84	1.17
Insurance costs	NOK	0.09	0.08
Vaccination costs	NOK	1.03	1.13
Wages and salaries	NOK	1.37	1.41
Depreciation	NOK	0.55	0.59
Electricity costs	NOK	0.38	0.38
Other operating expenses	NOK	1.41	1.35
Net Financial expenses	NOK	0.09	0.10
Production costs per sold	NOK	6.96	7.22

H4. Regional production costs per sold fry and smolt

Average production costs per sold fry and smolt for different geographical regions (counties) in 2010 and 2011 are presented in Table H.4.1.

Table H.4.1.		2010	2011
Finnmark and Troms	NOK	5.68	7.78
Nordland	NOK	6.92	7.84
Trøndelag	NOK	7.82	8.17
Møre og Romsdal	NOK	9.61	9.68
Sogn og Fjordane	NOK	7.22	6.93
Hordaland	NOK	7.32	7.57
Rogaland, Agder og Telemark	NOK	5.90	7.03

Hatcheries in Møre og Romsdal had the highest average production costs per sold fry and smolt in both 2010 and 2011. Average production costs in Møre og Romsdal were NOK 9.68 in 2011. On the other end of the scale we find hatcheries in Sogn og Fjordane, where average production costs were NOK 6.93 in 2011.

The differences in the estimated production costs per sold fry and smolt may have been caused by different share of fry production in the samples. The survey also indicates substantial differences in profitability and productivity between the hatcheries. Table F.11.1 – F.11.4 provide more details.

H5. Average results for Norwegian hatcheries

H.5.1. Sample

		2009	2010	2011
Number of companies in the sample	No.	82	85	89
Number of licenses	No.	151	128	163

H.5.2. Profit and loss account

		2009	2010	2011
Revenues of smolt	NOK	23 538 043	19 484 808	28 621 827
Revenues of fry	NOK	1 683 810	1 574 921	1 690 092
Revenues of roe	NOK	764 761	595 891	919 869
Compensations	NOK	177 434	127 678	195 183
Other operating revenues	NOK	260 729	245 915	257 735
Operating revenues	NOK	26 424 776	22 029 213	31 684 707
Roe and fry costs	NOK	3 008 053	3 344 895	3 971 960
Feeding costs	NOK	3 185 908	2 341 418	4 573 783
Insurance costs	NOK	288 120	253 195	319 709
Vaccination costs	NOK	4 136 748	2 886 690	4 431 778
Changes in stocks	NOK	323 953	618 221	1 401 808
Wages and salaries	NOK	5 167 845	3 835 660	5 514 697
Depreciation of intangible fixed assets	NOK	0	0	0
Depreciation of tangible fixed assets	NOK	1 539 171	1 529 657	2 295 960
Electricity costs	NOK	1 085 091	1 056 088	1 493 496
Other operating expenses	NOK	4 062 045	3 924 222	5 286 429
Operating expenses	NOK	22 149 028	18 553 604	26 486 004
Operating profit	NOK	4 275 748	3 475 609	5 198 703
Financial revenues	NOK	370 429	558 527	724 807
Financial expenses	NOK	853 047	807 881	1 106 340
Net financial items	NOK	-482 618	-249 354	-381 533
Profit before taxation	NOK	3 793 130	3 226 255	4 817 170

H.5.3. Balance sheet

		2009	2010	2011
Intangible fixed assets	NOK	262 645	413 284	545 920
Land, buildings and other real property	NOK	9 872 974	11 262 762	15 024 374
Plant and machinery	NOK	4 090 196	8 322 555	10 478 279
Operating equipment	NOK	2 181 450	500 340	2 324 425
Total tangible fixed assets	NOK	16 144 621	20 085 657	27 827 077
Financial fixed assets	NOK	1 283 302	1 295 976	1 828 200
Total fixed assets	NOK	17 690 567	21 794 918	30 201 198
Stocks	NOK	6 954 863	8 122 680	10 276 091
Receivables and investments	NOK	2 869 957	4 595 849	4 199 831
Bank deposits, cash at bank etc	NOK	3 179 559	3 348 132	3 242 405
Current assets	NOK	13 004 378	16 066 661	17 718 327
Total assets	NOK	30 694 946	37 861 579	47 919 524
Equity	NOK	10 440 057	12 236 021	15 585 114
Provisions for liabilities and charges	NOK	1 687 855	2 160 514	2 824 755
Other long-term liabilities	NOK	9 675 036	9 747 633	14 185 694
Current liabilities	NOK	8 891 998	13 717 411	15 323 961
Total liabilities	NOK	20 254 889	25 625 558	32 334 411
Total equity and liabilities	NOK	30 694 946	37 861 579	47 919 524

H.5.4. Sale a/o

		2009	2010	2011
Sale of smolt	No.	2 664 623	2 212 399	3 269 934
Sale of fry	No.	776 378	579 047	643 258
Sale of fish (smolt and fry)	No	3 441 001	2 791 446	3 913 193
Percentage of fry of total sales	%	22.6	20.7	16.4
Sale of roe	No.	1 584 175	1 193 337	1 709 764
Number of man-year		8.0	6.8	9.2
Sale of fry and smolt per man-year	No.	431 467	412 957	427 220
Sales price per sold smolt	NOK	8.83	8.81	8.75
Sales price per sold fry	NOK	2.17	2.72	2.63
Sales price per sold fry and smolt	NOK	7.33	7.54	7.75
Production value	NOK	26 310 567	22 273 840	32 633 597
Production value per man-year	NOK	3 299 080	3 295 119	3 562 751

H.5.5. Financial ratios

		2009	2010	2011
Return on Total Assets	%	15.1	10.7	12.4
Operating Margin	%	16.2	15.8	16.4
Profit Margin	%	17.7	18.1	18.2
Current Ratio	%	146.2	117.1	115.6
Quick Ratio	%	68.0	57.9	48.6
Interest Cover	%	544.7	499.3	535.4
Equity Ratio	%	34.0	32.3	32.5
Short-term liabilities Ratio	%	29.0	36.2	32.0
Long-term liabilities Ratio	%	37.0	31.5	35.5

H.5.6. Production costs per sold fry and smolt

		2009	2010	2011
Roe and fry costs	NOK	0.87	1.20	1.02
Feeding costs	NOK	0.93	0.84	1.17
Insurance costs	NOK	0.08	0.09	0.08
Vaccination costs	NOK	1.20	1.03	1.13
Wages and salaries	NOK	1.50	1.37	1.41
Depreciation	NOK	0.45	0.55	0.59
Electricity costs	NOK	0.32	0.38	0.38
Other operating expenses	NOK	1.18	1.41	1.35
Net financial expenses	NOK	0.14	0.09	0.10
Production costs per sold fry and smolt	NOK	6.67	6.96	7.22

H6. Definitions

Operating revenues	- Sales revenues of smolt, fry and roe + compensations + other operating revenues
Operating expenses	- Roe and fry costs + feeding costs + insurance costs + vaccinations costs – changes in stockS + wages and salaries + depreciation + electricity costs + other operating expenses
Operating profit	- Operating revenues – operating expenses
Profit before taxation	- Operating profit + results of financial items
Sale of smolt	- Number of individual sold
Sale of fry	- Number of individual sold
Number of man-year	- Number of working hour / 1845
Return on Total Assets	- (Profit before taxation plus financial expenses / total assets) * 100
Operating Margin	- (Operating profit / operating revenues) * 100
Profit Margin	- ((Operating profit + financial revenues)/Production value)*100
Current Ratio	- (Current assets / current liabilities) * 100
Quick Ratio	- (Current assets - stocks / current liabilities) * 100
Interest Cover	- (Profit before taxation plus financial revenues / financial expenses) * 100
Equity Ratio	- (Shareholders' funds / total assets) * 100
Short-term liabilities Ratio	- (Short-term liabilities / total assets) * 100
Long-term liabilities Ratio	- (Long-term liabilities / total assets) * 100
Roe- and fry costs per fish	- Total roe- and fry costs / (sale of fry + sale of smolt)
Feeding costs per fish	- Total feeding costs / (sale of fry + sale of smolt)
Insurance costs per fish	- Total insurance costs / (sale of fry + sale of smolt)
Vaccination costs per fish	- Total vaccination costs / (sale of fry + sale of smolt)
Wages and salaries per fish	- Total wages and salaries / (sale of fry + sale of smolt)
Depreciation per fish	- Total depreciation / (sale of fry + sale of smolt)
Electricity costs per fish	- Total electricity costs / (sale of fry + sale of smolt)
Other operating expenses per fish	- Total other operating expenses / (sale of fry + sale of smolt)
Net Financial expenses per fish	- (Financial expenses – financial revenues) / (sale of fry + sale of smolt)
Prod. Costs per sold fish	- Roe- and fry costs + feeding costs + insurance costs + vaccination costs + wages and salaries + depreciation + electricity costs + other operating expenses + Net financial expenses

I. VEDLEGG – SKJEMA

LØNNSOMHETSSKJEMA FISKEOPPDRETT 2011

SETTEFISKTILLATELSER FOR ATLANTISK LAKS OG REGNBUEØRRET

Fiskeridirektoratet
Postboks 185 sentrum
5804 BERGEN

(Etter Lov nr 79 av 17. juni 2005, §24 plikter alle å gi oppgave)

Fylke:
Organisasjonsnummer:
Tillatelseskapasitet:
Antall tillateleser:

ÅRSREGNSKAP (INKL. REGNSKAPSNOTER) FOR 2011 SKAL VEDLEGGES LØNNSOMHETSSKJEMAET VED RETUR TIL FISKERIDIREKTORATET.

SPESIFISERT RESULTATREGNSKAP ELLER EN SPESIFISERING AV POSTENE VAREKOSTNAD OG ANNEN DRIFTSKOSTNAD KAN VEDLEGGES ISTEDEFOR Å FYLLE UT DEL 2 I SKJEMAET.

DEL 1. SKAL BESVARES AV ALLE

SPØRSMÅL A (SE RETTLEDNING):

Omfatter vedlagte skjema og årsregnskap for 2011 flere tillatelser enn nevnt ovenfor ?

Ja

Nei

Dersom ja, hvor mange tillatelser gjelder skjema og årsregnskapet for 2011 ?:

NB! Det kan kun føres felles skjema for klekkeri-/settefisktillatelser med felles årsregnskap

SPØRSMÅL B (SE RETTLEDNING):

Hadde selskapet andre inntekter enn fra salg av yngel og smolt i 2011?

Ja

Nei

Dersom ja, - Angi hva slags inntekt ?:

- Hvor høy var denne inntekten?:

Kr

SPØRSMÅL C (SE RETTLEDNING):

Har selskapet mottatt forsikringsutbetaling i 2011 som følge av tap av fisk?

Ja

Nei

Dersom ja - hvor høy var denne utbetalingen?

Kr

SPØRSMÅL D (SE RETTLEDNING):

Har selskapet benyttet seg av kunstig varmetilsetting i produksjonen?

Ja

Nei

SPØRSMÅL E (SE RETTLEDNING):

Har selskapet eget klekkeri?

Ja

Nei

DEL 2.

DET ER KUN NØDVENDIG Å FYLLE UT POSTER SOM IKKE ER SPESIFISERT I VEDLAGTE ÅRSREGNSKAP ELLER VEDLAGTE SPESIFISERINGER.

SPØRSMÅL F (SE RETTLEDNING):

Spesifisering av beholdningsverdi i balanseregnskapet

- 1.) Fôr på lager per 1.1.2011 (kilo x innkjøpspris 2011) Kr _____
- 2.) Fôr på lager per 31.12.2011 (kilo x innkjøpspris 2011) Kr _____
- 3.) Vaksine på lager per 1.1.2011 (kilo x innkjøpspris 2011) Kr _____
- 4.) Vaksine på lager per 31.12.2011 (kilo x innkjøpspris 2011) Kr _____

SPØRSMÅL G (SE RETTLEDNING):**Spesifisering av vareforbruk i resultatregnskapet**

1.) Innkjøp av rogn og yngel	Kr	_____
2.) Innkjøp av fôr	Kr	_____
3.) Forsikringskostnad (fisk)	Kr	_____
4.) Elektrisitetskostnad	Kr	_____
5.) Vaksinasjonskostnad	Kr	_____

Dersom Fiskeridirektoratet har spørsmål til utfyllingen kan man henvende seg til:

Navn: _____	Telefonnr: _____
	Telefaksnr: _____
	E-post:: _____
For Firma - selskapsnavn, dato og underskrift	

Settefisktillatelser

Atlantisk laks, regnbueørret og ørret
(Etter Lov nr 79 av 17. juni 2005, §24 plikter alle å gi oppgave)

Organisasjonsnummer:

Fylke:

Antall tillatelser:

	Ja	Nei
Har det vært produksjon i selskapet i 2011?		
Har selskapet egen stamfisk per 31.12.2011?		
Har selskapet tillatelser for produksjon av yngel til utsetting i vassdrag?		

SVARFRIST 1. MARS 2012

Tabell 1. BEHOLDNING PER 1.1.2011 av yngel/settefisk

	Ant. i 1 000 stk ¹⁾
Atlantisk laks	
Regnbueørret	
Brun-/Sjørret	

1) Kilde: Fiskeridirektoratet, fjorårets skjema

Tabell 2. PRODUKSJON FRA ROGNKORN TIL YNGEL i 2011

	Beholdning per 1.1. rognkorn ¹⁾	Totalt kjøp/interne mottak av rognkorn		Beholdning per 31.12. rognkorn	Klekket yngel
	Ant. i 1000 stk	Ant. i 1000 stk	Beløp i 1 000 kr	Ant. i 1000 stk	Ant. i 1000 stk
Atlantisk laks					
Regnbueørret					
Brun-/Sjørret					

1) Kilde: Fiskeridirektoratet, fjorårets skjema

Tabell 3. SALG og INTERNE LEVERANSER av rognkorn til klekkeri i 2011

	Beløp i 1 000 kr (ekskl. mva)	Rognkorn Antall i 1 000 stk
Atlantisk laks		
Regnbueørret		
Brun-/Sjørret		

Tabell 4. KJØP og INTERNE MOTTAK av yngel/settefisk i 2011

	Beløp i 1 000 kr (ekskl. mva)	Antall i 1000 stk
Atlantisk laks klekket i 2011		
Atlantisk laks klekket før 2011		
Regnbueørret		
Brun-/Sjørret		

Tabell 5a. SALG og INTERNE LEVERANSER AV SMOLT/SETTEFISK for utsett i sjøvann i 2011

	Beløp i 1 000 kr (ekskl. mva)	Antall i 1000 stk
Atlantisk laks		
Regnbueørret		
Brun-/Sjørret		

Tabell 5b. SALG og INTERNE LEVERANSER AV YNGEL for utsett i ferskvann i 2011

	Beløp i 1 000 kr (ekskl mva)	Antall i 1000 stk
Atlantisk laks		
Regnbueørret		
Brun-/Sjørret		

Tabell 6. TAP/SVINN I PRODUKSJON av yngel/settefisk i 2011

Årsak: (Se rettledning)	Dødfisk i 1000 stk	Destruksjon i 1000 stk	Rømming i 1000 stk	Annet i 1000 stk	Tellefeil i 1000 stk	Totalt i 1000 stk
Atlantisk laks						
Regnbueørret						
Brun-/Sjørret						

Tabell 7. BEHOLDNING PER 31.12.2011 av yngel/settefisk

	Ant. i 1 000 stk
Atlantisk laks klekket i 2011	
Atlantisk laks klekket <u>før</u> 2011	
Regnbueørret	
Brun-/sjørret	

Tabell 8. ARBEIDSINNSATS i 2011

		Antall personer		Antall timer	
		Menn	Kvinner	Menn	Kvinner
Betalt	Fast ansatte				
Arbeidstid:	Sesongarbeidere				
Ubetalt arbeidstid (Fyll ut totalt antall utbetalte arbeidstimer):					

Tabell 9. KJØP OG SALG av varige driftsmidler i 2011

	Kjøp 1000 kr	Salg 1000 kr
Driftsbygninger		
Produksjonsutstyr/Maskiner		
Transportmidler		

Merknader og kommentarer (legg ved eget ark)

For firma. Dato og underskrift:	Adresse:	Telefon: Mobiltelefon: Telefaks: E-post:
---------------------------------	----------	---