

FISKERIDIREKTORATET

Lønnsomhetsundersøkelse for matfiskproduksjon Laks og Regnbueørret

Omfatter selskaper med produksjon
av laks og regnbueørret i sjøvann.

2010

FORORD

Akvakulturnæringen har en viktig rolle som verdiskapende næring i Norge og i kyst-Norge spesielt. Siden 1982 har Fiskeridirektoratet samlet inn regnskapsopplysninger fra selskap med produksjon av laks og regnbueørret, og besitter dermed en av verdens lengste tidsserier hva angår lønnsomhetsvurderinger i akvakulturnæringen.

Opplysningene som samles inn danner grunnlag for beregning av viktige lønnsomhetsmål som driftsmargin, produksjonskostnader per kilo m.m. Undersøkelsen vil være til nytte for ulike forvaltningsinstitusjoner, forskning og næring. Resultatene i denne undersøkelsen, gjerne sammen med statistikkopplysninger, gir viktig indikatorer over næringens utvikling.

I denne rapporten legger Fiskeridirektoratet frem resultater fra sin lønnsomhetsundersøkelse for matfiskproduksjon for regnskapsåret 2010. Undersøkelsen omfatter selskaper med produksjon av laks og regnbueørret i sjøvann.

Rapporten er i sin helhet lagt ut på Fiskeridirektoratets hjemmeside (<http://www.fiskeridir.no>). Tidsserietabeller er publisert på samme hjemmeside.

Rådgiver Merete Fauske ved Statistikkavdelingen har hatt hovedansvaret for gjennomføring av undersøkelsen og utarbeidelse av meldingen.

Bergen, november 2011

Liv Holmefjord

Per Sandberg

INNHold

A. SAMMENDRAG	
A1. Definisjoner	9
A2. Endringer	9
A3. Utvalget	9
A4. Samlet resultat for matfisknæringen	9
A5. Det økonomiske resultatet	10
A6. Produktivitet	10
A7. Produksjonskostnad per kilo	10
A8. Resultat fordelt etter størrelse på selskapet	11
A9. Spredning	12
B. OM UNDERSØKELSEN	
B1. Endringer	13
B2. Rapportinnhold	13
B3. Usikkerhet	14
B4. Representativitet	14
C. RESULTATANALYSE - HELE LANDET	
C1. Produksjon og produktivitet	17
C2. Inntekt	17
C3. Kostnadsutvikling	18
C4. Førfaktor	21
C5. Lønnsomhet	22
C7. Likviditet og soliditet	23
D. RESULTATANALYSE - ETTER STØRRELSE	
D1. Bakgrunn	25
D2. Gruppene	25
D3. Utvalg	25
D4. Resultater	25
E. RESULTATANALYSE – REGIONER	
E1. Utvalg	29
E2. Økonomisk resultat	29
E3. Produksjonskostnad per kilo	30
E4. Førfaktor (økonomisk)	31
F. TABELLVERK	
F1. Gjennomsnittresultater per selskap for hele landet	33
F2. Gjennomsnittresultater per selskap for gruppe 1 – ”små” selskap	35
F3. Gjennomsnittresultater per selskap for gruppe 2 – ”mellomstore” selskap	37
F4. Gjennomsnittresultater per selskap for gruppe 3 – ”store” selskap	39
F5. Spredningstabeller	41
G. DEFINISJONER BRUKT I TABELLENE:	
G1. Resultatregnskap	45
G2. Balanseregnskap	45
G3. Salg, beregnet produksjon og andre lønnsomhetstall	46
G4. Beregnede nøkkeltall	47
G5. Beregnede kostnader per kilo produsert fisk	47

H. SUMMARY IN ENGLISH:

H1. Results	49
H2. Productivity	49
H3. Production costs per kilo	50
H4. Average results for Norwegian fish farms (tables)	51
H5. Definitions	53
I. VEDLEGG	
Tabell: Gjennomsnittresultater per tillatelse for hele landet	57
Skjema: Lønnsomhetsskjema 2010	59
Skjema: Statistikkskjema 2010	61

TABELLINNHOLD

F1. HELE LANDET:

Utvalg	33
Resultatregnskap	33
Balanseregnskap	33
Salg, beregnet produksjon og andre lønnsomhetsmål	34
Beregnete nøkkeltall	34
Beregnete kostnader per kilo produsert fisk	34

F2. GRUPPE 1 – SMÅ SELSKAP

Utvalg	35
Resultatregnskap	35
Balanseregnskap	35
Salg, beregnet produksjon og andre lønnsomhetsmål	36
Beregnete nøkkeltall	36
Beregnete kostnader per kilo produsert fisk	36

F3. GRUPPE 2 – MELLOMSTORE SELSKAP

Utvalg	37
Resultatregnskap	37
Balanseregnskap	37
Salg, beregnet produksjon og andre lønnsomhetsmål	38
Beregnete nøkkeltall	38
Beregnete kostnader per kilo produsert fisk	38

F4. GRUPPE 3 – STORE SELSKAP

Utvalg	39
Resultatregnskap	39
Balanseregnskap	39
Salg, beregnet produksjon og andre lønnsomhetsmål	40
Beregnete nøkkeltall	40
Beregnete kostnader per kilo produsert fisk	40

F5. SPREDNINGSTABELLER:

Produksjonskostnad per kilo for hvert enkelt selskap	41
Økonomisk førfaktor for hvert enkelt selskap	42
Driftsmargin for hvert enkelt selskap	43
Gjennomsnitt, minimum, maksimum og standardavvik for resultat før skattekostnad, solgt mengde(laks og regnbueørret), produksjonskostnad per kilo, førfaktor og driftsmargin	44

FIGUROVERSIKT

FIGUR 1:	
Gjennomsnittlig driftsmargin og produksjonskostnad per kilo 2000-2010	11
FIGUR 2:	
Gjennomsnittlig salgspris per kilo (laks og regnbueørret) 2000-2010	18
FIGUR 3:	
Totalt solgt mengde (laks og regnbueørret) og gjennomsnittlig produksjonskostnad per kilo 2000-2010	18
FIGUR 4:	
Gjennomsnittlig fortjeneste per kilo produsert fisk 2000-2010	23
FIGUR 5:	
Gjennomsnittlig driftsmargin for de ulike regioner i 2010	30
FIGUR 6:	
Gjennomsnittlig produksjonskostnad per kilo for de ulike regionene i 2010	31
FIGUR 7:	
Total sale of Atlantic salmon and Rainbow trout and average production costs per kilo 2000-2010	50

A. SAMMENDRAG

A1. DEFINISJONER

I lønnsomhetsundersøkelsen fokuseres det på størrelsesnøytrale resultatbegrep.

Eksempel på størrelsesnøytrale resultatbegrep er driftsmargin, fortjeneste per kilo, salgspris per kilo og produksjonskostnad per kilo.

Resultatbegrepene defineres på følgende måte:

Salgspris per kilo (laks og regnbueørret)

Gir uttrykk for inntekt per kilo solgt laks og regnbueørret. Kun salg av egenprodusert laks og regnbueørret er med.

Driftsmargin

Beregnes ved å sette driftsresultat i forhold til driftsinntekt. Driftsmargin gir uttrykk for hvor mye som tjenes for hver 100 kr solgt.

Produksjonskostnad per kilo produsert fisk

Gir uttrykk for hva det koster å produsere ett kilo laks eller regnbueørret. Produksjon er målt i rundvekt. Slaktekostnader er ikke inkludert.

Fortjeneste per kilo (rundvekt)

Gir uttrykk for fortjeneste per kilo produsert fisk. Fortjenesten fremkommer ved å ta salgspris per kilo og trekke fra de totale kostnader per kilo (inkl. slaktekostnader).

A2. ENDRINGER

Fiskeridirektoratet valgte i 2009 å skifte fokus fra et samfunnsøkonomisk til et bedriftsøkonomisk perspektiv i lønnsomhetsundersøkelsen.

Vi viser til rapporten for 2009 for nærmere beskrivelse av de endringer som er gjort i den forbindelse.

Produksjon av fisk

Vi har i årets undersøkelse valgt å foreta en justering i definisjonen for produksjon av fisk.

Justeringen innebærer at vi har valgt å trekke fra vekt på utsatt smolt ved beregning av produksjon. Dette fordi vi anser at vekt på utsettingstidspunktet faktisk er vekt som er produsert hos settefiskprodusenten. Dermed vil ny beregning gi en mer

nøyaktig måling av produksjon hos matfiskprodusentene.

Definisjonen på produksjon av fisk blir dermed:

$$(\text{Solgt mengde} + \text{frossenfisk per 31.12.}) + ((\text{biomasse 31.12.} - \text{vekt på årets utsatt smolt} - \text{biomasse 1.1.}) / \text{omregningsfaktor fra levende vekt til rundvekt})$$

Alle presenterte tall for tidligere år i denne undersøkelsen er tilpasset de endringer som er gjort fra og med årets undersøkelse.

A3. UTVALGET

Flere selskap innehar i dag tillatelser på tvers av region-/fylkesgrensene. Siden selskapene kun utarbeider ett felles årsregnskap har dette ført til at det ikke lenger er mulig å presentere rene resultat per region.

I rapporten har vi derfor fokusert mest på resultater for hele landet, men noen resultater for regioner blir presentert. Se for øvrig kapittel B for mer detaljer.

Representativiteten i undersøkelsen er god. Undersøkelsen er basert på opplysninger fra alle typer selskap med matfiskproduksjon av laks og regnbueørret (integreerte og enkeltstående selskap, små, mellomstore og store selskap).

Utvalget i årets undersøkelse representerer 68,8 prosent av tillatelsene i drift i 2010.

Ser vi nærmere på utvalget finner vi at selskapene som inngår i undersøkelsen står for 70,1 prosent av den totale mengde slaktet laks og 100 prosent av den totale mengde slaktet regnbueørret. Mer detaljer om representativiteten finnes i kapittel B.

A4. SAMLET RESULTAT FOR MATFISKNÆRINGEN

Beregninger viser at matfisknæringen hadde et samlet resultat før skatt på 10,9 milliarder kroner i 2010. Tilsvarende beregning for 2009 viser et samlet resultat før skatt på 5 milliarder kroner.

Forbedringen i det økonomiske resultatet kan relateres til en økning i salgsprisene fra 2009 til 2010.

En del beregnede størrelser for samlet resultat er vist i tabell A.4.1. Tilsvarende tall for 2009 er tatt

med for å vise utviklingen det siste året. Tall i millioner kroner.

		2009	2010
Sum driftsinntekter	kr	26 102	33 978
Sum driftskostnader	kr	20 658	22 813
Driftsresultat	kr	5 444	11 165
Res før skattekost.	kr	5 038	10 874
Driftsmargin	%	20,9	32,9

A5. DET ØKONOMISKE RESULTAT

Lønnsomhetsundersøkelsen er basert på gjennomsnittsresultater for utvalget i undersøkelsen.

Lønnsomhetsundersøkelsen for selskap med matfiskproduksjon av laks og regnbueørret viser en kraftig forbedring av det økonomiske resultatet fra 2009 til 2010, og historisk sett må 2010 betegnes som et meget godt økonomisk år for selskapene.

Hovedkonklusjonene en kan trekke i lønnsomhetsundersøkelsen for 2010 er:

- økt driftsmargin
- økt fortjeneste per kilo
- økt produksjonskostnad per kilo
- redusert produktivitet

I tabell A.5.1. vises en del økonomiske størrelser i gjennomsnitt per selskap i 2010.

		2010
Salgspris per kilo (laks og ørret)	kr	31,44
Produksjonskostnad per kilo	kr	20,00
Sum kostnad per kilo	kr	22,84
Fortjeneste per kilo	kr	8,60
Førfaktor		1,35
Produksjon per årsverk	kg	368 801
Antall årsverk		18,4
Gj. ant. tillatelser per selskap	stk	6,6

Den positive utviklingen i det økonomiske resultatet kan relateres til økning i salgsprisene for laks og regnbueørret fra 2009 til 2010 som igjen skyldes bedre markedsforhold i 2010 enn i 2009.

Ser vi nærmere på gjennomsnittlig salgspris per kilo finner vi at denne for laks var kr 31,43 i 2010, mens gjennomsnittlig salgspris per kilo regnbueørret var kr 31,55 i 2010. Dette innebærer en økning på henholdsvis 25,6 prosent for laks og 29,5 prosent for regnbueørret.

Utviklingen i totalrentabilitet og driftsmargin bekrefter den positive utviklingen i det økonomiske resultatet fra 2009 til 2010.

		2009	2010
Totalrentabilitet	%	16,1	25,2
Driftsmargin	%	20,9	32,9

A6. PRODUKTIVITET

Produktiviteten, målt som gjennomsnittlig produksjon per årsverk, gikk ned med 17,2 prosent fra 2009 til 2010.

Gjennomsnittlig produksjon per årsverk var 368 801 kilo i 2010. Reduksjonen kan i hovedsak relateres til en økning i gjennomsnittlig antall årsverk fra 2009 til 2010, men også reduksjon i gjennomsnittlig biomasse påvirker resultatet

Gjennomsnittlig antall årsverk per selskap var 18,4 i 2010. Ser vi nærmere på antall årsverk så finner vi at antall betalte arbeidstimer per selskap økte kraftig fra 2009 til 2010. Gjennomsnittlig antall arbeidstimer i 2010 var 33 970 timer, tilsvarende tall for 2009 var 27 925 timer.

Historisk sett har matfisknæringen hatt en betydelig økning i produktivitet. For å illustrere denne utviklingen kan vi nevne at gjennomsnittlig produksjon per årsverk i 1985 kun var på 30 tonn, dvs. ca 12 ganger lavere enn i 2010

Tabell A.6.1. viser utviklingen i gjennomsnittlig produksjon per årsverk. Tall i kilo.

År	Produksjon per årsverk
1985	30 254
1990	61 401
1995	152 418
2000	299 476
2005	382 767
2006	384 687
2007	428 872
2008	394 390
2009	445 335
2010	368 801

A7. PRODUKSJONSKOSTNAD PER KILO

Som det fremgår av tabell A.7.1. gikk gjennomsnittlig produksjonskostnad per kilo opp fra 2009 til 2010. Økningen var på 12,6 prosent.

Økningen i gjennomsnittlig produksjonskostnad per kilo kan forklares med en økning i de fleste kostnadsposter fra 2009 til 2010. Størst var økningen i gjennomsnittlig lønnskostnad og gjennomsnittlig smoltkostnad.

Tabell A.7.1. viser kostnader per kilo produsert fisk i gjennomsnitt per selskap for hele landet i 2009 og 2010.

		2009	2010
Smoltkostnad	kr	1,97	2,45
Førkostnad	kr	10,01	10,97
Forsikringskostnad	kr	0,14	0,15
Lønnskostnad	kr	1,31	1,69
Avskrivninger	kr	1,01	1,16
Annen driftskostnad	kr	2,94	3,30
Netto finanskostnad	kr	0,39	0,29
PROD. KOST. PER KG	kr	17,76	20,00
Slaktekostnad inkl. fraktkost.	kr	2,39	2,84
SUM KOSTNAD PER KG	kr	20,15	22,84

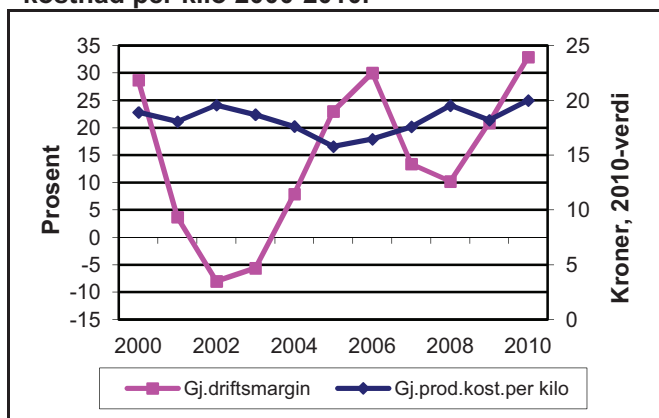
Vi vil presisere at det er gjennomsnittresultater som presenteres, og at spredningen mellom de enkelte selskaper er stor.

Tabell A.7.2. viser antall selskaper fordelt på produksjonskostnad per kilo i 2010 og hvilken andel av produksjonen de representerer i utvalget.

Prod. kost. per kg	Ant. selsk.	Prod. kost. per kg	% ¹⁾
Mindre enn kr 10,00	0	0	0
Mellom kr 10,00 - 15,00	1	12,49	0,5
Mellom kr 15,00 - 20,00	64	18,10	62,6
Høyere enn kr 20,00	36	23,49	36,9

1) Prosentvis andel av total slaktet mengde registrert i lønnsomhetsundersøkelsen.

FIGUR 1
Gjennomsnittlig driftsmargin og produksjonskostnad per kilo 2000-2010.



A8. RESULTAT FORDELT ETTER STØRRELSE PÅ SELSKAPET

Formålet med å presentere resultater fordelt etter selskapsstørrelse er å kunne vurdere eventuelle stordriftsfordeler.

Ved gruppering har vi tatt utgangspunkt i eierskap. Vi har gruppert selskapene i 3 størrelsesgrupper. Disse er:

- Gruppe 1 – "små" selskap: Selskap med 1 - 9 tillatelser
- Gruppe 2 – "mellomstore" selskap: Selskap med 10 - 19 tillatelser
- Gruppe 3 – "store" selskap: Selskap med 20 eller flere tillatelser

For å avdekke hvorvidt sammenslåing av tillatelser har medført stordriftsfordeler i næringen vil en måtte basere en slik undersøkelse på størrelsesnøytrale resultatbegrep.

Resultatbegrepene driftsmargin og produksjonskostnad per kilo vil være egnede indikatorer i en slik sammenheng.

Datamaterialet viser at samtlige 3 grupper hadde en økning i det økonomiske resultatet fra 2009 til 2010.

En sammenligning av resultatene for de tre størrelsesgruppene i 2010 viser imidlertid liten forskjell mellom gruppene når en ser på driftsmargin, mens det var noe større forskjell i totalrentabilitet.

Tabell A.8.1. viser utvikling i gjennomsnittlig driftsmargin for de 3 størrelsesgruppene de to siste årene.

Tabell A.8.1.

		2009	2010
Gruppe 1	%	20,1	33,1
Gruppe 2	%	15,3	34,0
Gruppe 3	%	22,4	32,6

Ser en på produksjonskostnad per kilo finner en at alle de tre størrelsesgruppene hadde økning i gjennomsnittlig produksjonskostnad per kg fra 2009 til 2010.

Tabell A.8.2. viser utvikling i gjennomsnittlig produksjonskostnad per kilo for de 3 størrelsesgruppene de to siste årene.

Tabell A.8.2.

		2009	2010
Gruppe 1	kr	18,04	19,46
Gruppe 2	kr	19,02	19,43
Gruppe 3	kr	17,38	20,38

Forskjellen i produksjonskostnad per kilo mellom de ulike gruppene var ikke stor. Kr 0,95 skiller gruppene med lavest og høyest produksjonskostnad per kilo i 2010.

Mer detaljerte opplysninger om resultater for de ulike størrelsesgruppene finnes i kapittel D.

A9. SPREDNING

Gjennomsnittresultatene i undersøkelsen bygger på et utvalg av 101 selskaper. Spredningen i resultat mellom selskapene er forholdsvis stor. Spredningen i resultatet er vist i fire tabeller i tabellverket (Kapittel F).

De tre første tabellene viser produksjonskostnad per kilo, fôrfaktor og driftsmargin for hvert enkelt selskap i 2010. Tabellene viser de enkelte størrelsene sammen med plasseringsnummer i forhold til det totale antall selskaper i utvalget.

Den fjerde tabellen viser gjennomsnitt og ulike spredningsmål for driftsresultat, resultat før skattekostnad, solgt mengde av laks, solgt mengde av ørret, fôrfaktor, produksjonskostnad per kilo og driftsmargin i 2010.

B. OM UNDERSØKELSEN

Fiskeridirektoratet har siden 1982 gjennomført lønnsomhetsundersøkelser av selskaper med matfiskproduksjon av laks og regnbueørret (saltvannsproduksjon).

Hjemmel for innhenting av nødvendige grunnlagsdata er gitt i lov om Akvakultur (Akvakulturloven) av 17. juni 2005. Loven gjelder produksjon av akvatiske organismer.

B1. ENDRINGER

Fiskeridirektoratet valgte i 2009 å skifte fokus fra et samfunnsøkonomisk til et bedriftsøkonomisk perspektiv i lønnsomhetsundersøkelsen.

Vi viser til rapporten for 2009 for nærmere beskrivelse av de endringer som er gjort i den forbindelse.

Produksjon av fisk

Vi har i årets undersøkelse valgt å foreta en justering i definisjonen for produksjon av fisk.

Justeringen innebærer at vi har valgt å trekke fra vekt på utsatt smolt ved beregning av produksjon. Dette fordi vi anser at vekt på utsettingstidspunktet faktisk er vekt som er produsert hos settefiskprodusenten. Dermed vil ny beregning gi en mer nøyaktig måling av produksjon hos matfiskprodusentene.

Definisjonen på produksjon av fisk blir dermed:

$(\text{Solgt mengde} + \text{frossenfisk per 31.12.}) + ((\text{biomasse 31.12.} - \text{vekt på årets utsatt smolt} - \text{biomasse 1.1.}) / \text{omregningsfaktor fra levende vekt til rundvekt})$

Alle presenterte tall for tidligere år i denne undersøkelsen er tilpasset de endringer som er gjort fra og med årets undersøkelse.

B2. RAPPORTINNHOLD

Kapittel A gir et sammendrag av hovedresultatene fra denne undersøkelsen, og de viktigste konklusjonene vi kan trekke på bakgrunn av tallmaterialet.

I kapittel C presenteres gjennomsnittresultater for hele landet, basert på hele utvalget i undersøkelsen. I kapitlet prøver vi å forklare årsakene til utviklingen og de variasjoner som identifiseres.

I kapittel D presenteres gjennomsnittresultater fordelt etter størrelse på selskapene. Her ser vi etter eventuelle forskjeller mellom "små", "mellomstore" og "store" selskap.

I kapittel E gis en kort presentasjon av utviklingen i de ulike regioner. Presentasjonen er da kun basert på tall fra selskaper med ren tilhørighet til en region.

I kapittel F presenteres tabellverk. Variabelforklaring er gitt i kapittel G

I kapittel H er det gitt et sammendrag av resultatene på engelsk.

Til slutt i rapporten er det i kapittel I vedlagt et tabellsett med gjennomsnittresultater basert på antall tillatelser i undersøkelsen.

✓ Tabelloppbygging

For hver gruppering av selskaper er det 6 ulike tabeller.

I tabellen Utvalg fremkommer antall selskaper og antall tillatelser som inngår i gruppering. I tillegg fremkommer hvor mange tillatelser grupperingens gjennomsnittsselskap består av.

I tabellen Resultatregnskap fremkommer inntekter og kostnader for gjennomsnittsselskapet.

I tabellen Balanseregnskap fremkommer eien-deler, egenkapital og gjeld per 31.12. for gjennomsnittsselskapet.

I tabellen Salg, beregnet produksjon og andre lønnsomhetsmål fremkommer flere produktivetsmål for gjennomsnittsselskapet.

I tabellen Beregnete nøkkeltall fremkommer tall for rentabilitet, likviditet og soliditet for gjennomsnittsselskapet. Nøkkeltallene blir beregnet på grunnlag av resultat- og balanseregnskapet.

I tabellen Beregnete kostnader per kg produsert fisk fremkommer de ulike kostnadspostene per kilo. Kostnader per kilo produsert fisk blir beregnet direkte på grunnlag av tall i resultatregnskapet, samt på grunnlag av gjennomsnittlig produksjon.

Det er kun gjennomsnittresultater som presenteres i undersøkelsen. Vi vil gjøre oppmerksom på at det er store variasjoner i de økonomiske resultater både innad i regionene og fra selskap til selskap. Vi har valgt å vise variasjonene i enkelte sentrale størrelser i spredningstabellene i tabellverket.

B3. USIKKERHET

Oppdrettsnæringen gjennomgår stadig forandringer i eierstruktur. Fusjonering og oppkjøp av tillatelser fører til at selskapene blir større.

Noen konsern har valgt å operere med årsregnskap på selskapsnivå eller regionsnivå. Samme konsern kan derfor ha levert inn flere årsregnskap fra ulike enheter i konsernet.

Lønnsomhetsundersøkelsen er basert på gjennomsnittstall. Gjennomsnittet beregnes ut fra antall innsendte årsregnskap. Hvert årsregnskap representerer i undersøkelsen således ett selvstendig selskap.

Ett selskap kan imidlertid inngå som en del av et større konsern. Når vi omtaler de presenterte resultater i forhold til antall selskap er det dermed med henvisning til antall innleverte årsregnskap.

Hvor mange tillatelser som gjennomsnittsselskapet består av fremkommer i tabellen Utvalg.

Det er viktig å merke seg at lønnsomhetsundersøkelsen er basert på opplysninger fra alle typer selskap med matfiskproduksjon av laks og regnbueørret (integreerte og enkeltstående selskap, "små", "mellomstore" og "store" selskap).

B4. REPRESENTATIVITETEN

I utgangspunktet skal alle tillatelser som leverer laks og regnbueørret til slakt i undersøkelsesåret delta i Fiskeridirektoratets lønnsomhetsundersøkelse.

Det har imidlertid vist seg vanskelig for oss å ha med oppdrettsselskap med fellesregnskap for oppdrett og annen næring, eller selskaper som kombinerer produksjon av matfisk og settefisk. Dette fordi det er problematisk å skille ut regnskapstall for matfiskdelen i disse regnskapene.

Dersom den prosentvise andel av annen inntekt er mindre enn 10 prosent, 30 prosent ved oppdretts-

relatert inntekt, deltar selskapene i lønnsomhetsundersøkelsen.

Selskaper som kombinerer produksjon av matfisk og settefisk er med i utvalget dersom selskapet kan levere egen regnskapsdel for matfiskproduksjonen eller dersom settefiskproduksjonen utgjør mindre enn 30 prosent av bedriftens totale inntekter.

Når en har tatt hensyn til ovennevnte forhold ble det i mars 2011 sendt ut lønnsomhetsskjema til 148 selskap med matfiskproduksjon av laks og regnbueørret.

I alt mottok en tilbakemelding fra 138 selskap. Av disse inngår 101 selskap i lønnsomhetsresultatene som presenteres i denne publikasjonen.

13 selskap er fusjonert sammen med et annet selskap som inngår i utvalget. Frafallet var dermed på 34 selskap i 2010-undersøkelsen. Årsaken til frafallet kan være flere;

- En mottar ikke regnskap eller skjema fra alle selskap som er tilskrevet (10 selskap)
- Selskap har ingen inntekt eller liten produksjon (16 selskap)
- Selskap har høy andel av annen virksomhet i regnskapene (8 selskap)

✓ Utvalget

Det var ifølge Fiskeridirektoratets foreløpige statistikk for akvakultur totalt 988 tillatelser i drift i 2010. 14 av disse selskapene/tillatelsene driver med innlandsproduksjon eller forskning i Akershus, Hedmark, Oslo og Telemark, og disse deltar ikke i lønnsomhetsundersøkelsen.

En optelling av tillatelsene som inngår i årets lønnsomhetsundersøkelse viser at de 101 selskapene i alt innehar 670 tillatelser. Med utgangspunkt i antall tillatelser i drift (974) representerer utvalget i lønnsomhetsundersøkelsen for 2010 68,8 prosent av alle tillatelser som var i drift dette året.

For å gi et mer utfyllende bilde av representativiteten i undersøkelsen vises prosentvis representasjon for ulike fylker.

Selskap som har tillatelser i flere fylker er i oversikten samlet i en egen gruppe "Flere fylker". I

2010 var det 9 selskap som hadde tillatelser i flere fylker.

Representativiteten, målt i prosent, fremkommer ved at antall tillatelser i undersøkelsen blir sett i forhold til det totale antall tillatelser som er registrert i drift i fylket.

Oversikten viser at representativiteten i de fleste fylker er forholdsvis høy med unntaket av gruppen "Flere fylker".

Tabell B.4.1. gir en oversikt over antall tillatelser i drift og i utvalget, samt representativiteten i hvert fylke i 2010.

Tabell B.4.1.

Regioner	I drift	Utvalget	Utvalget i %
Hele landet	974	670	68,8
Finnmark	63	63	100,0
Troms	78	73	93,6
Nordland	95	79	83,2
Nord-Trøndelag	41	30	73,2
Sør-Trøndelag	14	10	71,4
Møre og Romsdal	59	43	72,9
Sogn og Fjordane	43	38	88,4
Hordaland	133	127	95,5
Rogaland og Agder	42	27	65,9
Flere fylker	406	180	44,3

C. RESULTATANALYSE - HELE LANDET -

I dette kapittelet skal vi se nærmere på gjennomsnittlig økonomisk resultat for hele landet i 2010.

Vær oppmerksom på at endringer i størrelse på selskapene i utvalget kan forklare endringer i enkelte resultatstørrelser. Derfor er regnskapsanalysen hovedsakelig basert på størrelsesnøytrale poster. Enkelte andre størrelser blir imidlertid også presentert.

C1. PRODUKSJON OG PRODUKTIVITET

Tabell C.1.1. viser produksjon av fisk og produksjon per årsverk for årene 2009 og 2010. Tall i kilo.

Tabell C.1.1.	2009	2010
Produksjon av fisk	6 740 270	6 790 352
Produksjon per årsverk	445 335	368 801

Produksjon av fisk (laks og regnbueørret) var så å si uendret fra 2009 til 2010.

Dette bekreftes når vi ser på endringene i beholdning av levende fisk for selskapene som inngår i årets undersøkelse. Effekten av en økning i antall levende fisk ble redusert som følge av en nedgang i biomasse.

Biomasse (vekt av levende fisk) gikk som nevnt ned fra 1.1. til 31.12.2010 med 2,1 prosent som følge av lavere gjennomsnittlig vekt 31.12. sammenlignet med 1.1.

Tabell C.1.2. gir en oversikt over gjennomsnittlig beholdning av levende fisk for 2010, basert på utvalget i 2010-undersøkelsen.

Tabell C.1.2.		01.01.10	31.12.10
Laks	stk	2 169 874	2 278 975
Regnbueørret	stk	204 032	218 433
Biomasse	kg	4 523 258	4 426 102
Gj. snittlig vekt	kg	1,905	1,772

Ser vi nærmere på beholdningen av levende fisk finner vi at antall levende laks økte med 5 prosent fra 1.1. til 31.12., mens beholdningen av regnbueørret økte med 7,1 prosent i samme periode.

Andelen av selskap med produksjon av regnbueørret gikk ned fra 18,9 prosent i 2009 til 17,8 prosent i 2010.

Produktiviteten, målt som gjennomsnittlig produksjon per årsverk, gikk ned med 17,2 prosent fra 2009 til 2010.

Gjennomsnittlig produksjon per årsverk var 368 801 kilo i 2010. Reduksjonen kan i hovedsak relateres til en økning i gjennomsnittlig antall årsverk fra 2009 til 2010, men også reduksjon i gjennomsnittlig biomasse påvirker resultatet.

Gjennomsnittlig antall årsverk per selskap var 18,4 i 2010. Ser vi nærmere på antall årsverk så finner vi at antall betalte arbeidstimer per selskap økte kraftig fra 2009 til 2010. Gjennomsnittlig antall arbeidstimer i 2010 var 33 970 timer, tilsvarende tall for 2009 var 27 925 timer.

Historisk sett har matfisknæringen hatt en betydelig økning i produktivitet. For å illustrere denne utviklingen kan vi nevne at gjennomsnittlig produksjon per årsverk i 1985 kun var på 30 tonn.

Tabell C.1.3. viser utvikling i gjennomsnittlig produksjon per årsverk. Tall i kilo.

Tabell C.1.3.

År	Produksjon per årsverk
1985	30 254
1990	61 401
1995	152 418
2000	299 476
2005	382 767
2006	384 687
2007	428 872
2008	394 390
2009	445 335
2010	368 801

C2. INNTEKT

Gjennomsnittlig salgspris per kilo er beregnet på basis av bokført salgsinntekt og solgt mengde (rundvekt etter sulting og bløgging).

Prisutviklingen henger nøye sammen med markedsforholdene for laks og regnbueørret. I 2010 var det en kraftig bedring i markedsforholdene for laks og regnbueørret sammenlignet med 2009. Dette førte til en betydelig økning i salgsprisene.

Gjennomsnittlig salgspris per kilo laks gikk opp med 25,6 prosent fra 2009 til 2010. Gjennomsnittlig oppnådd salgspris per kilo laks i 2010 var kr 31,43.

Regnbueørret hadde en større prisoppgang enn laks. Gjennomsnittlig salgspris per kilo regnbueørret var kr 31,55 i 2010 som tilsvarer en økning på 29,5 prosent fra 2009.

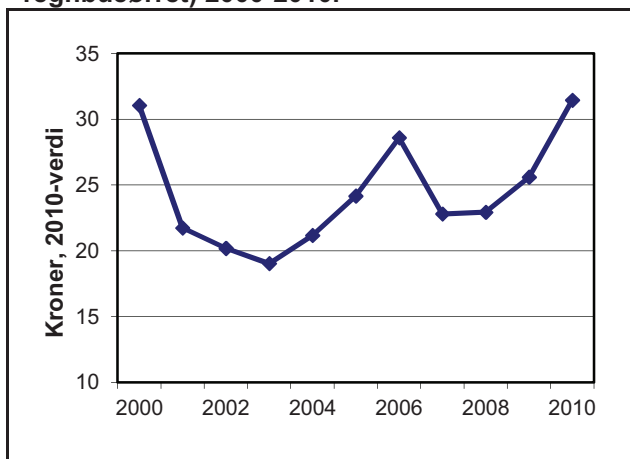
Tabell C.2.1. viser gjennomsnittlig salgspris per kilo for hele landet i 2009 og 2010. Tall i kroner.

	2009	2010
Salgspris per kg laks	25,02	31,43
Salgspris per kg regnbueørret	24,37	31,55
Salgspris per kg uansett fiskeslag	24,97	31,44

Andelen av selskaper som oppgir annen driftsinntekt har gått opp fra 2009 til 2010. Annen driftsinntekt utgjorde likevel kun 3,4 prosent av sum driftsinntekter i 2010, mot 4,8 prosent i 2009.

De vanligste inntekter som er registrert som "annen driftsinntekt" er inntekter i forbindelse med eget slakteri.

FIGUR 2
Gjennomsnittlig salgspris per kilo (laks og regnbueørret) 2000-2010.



C3. KOSTNADSUTVIKLING

✓ Utvikling i produksjonskostnad per kilo

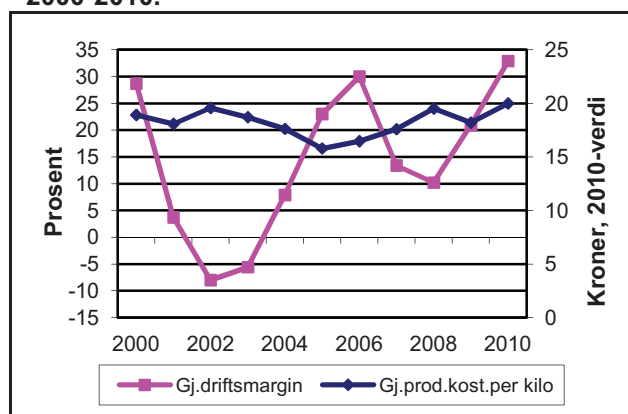
Gjennomsnittlig produksjonskostnad per kilo gikk kraftig ned frem til 2001. I perioden etter 2001 har utviklingen i produksjonskostnad per kilo vært mer varierende. Fra 2009 til 2010 var det en økning i gjennomsnittlig produksjonskostnad per kilo.

Tabell C.3.1. gir en oversikt over utviklingen i gjennomsnittlig produksjonskostnad per kilo produsert fisk. Tall i 2010 kroner

Tabell C.3.1.

År	Prod. kostnad per kg
1985	68,00
1990	45,47
1995	25,68
2000	18,91
2005	15,79
2006	16,46
2007	17,59
2008	19,52
2009	18,20
2010	20,00

FIGUR 3
Totalt solgt mengde (laks og regnbueørret) og gjennomsnittlig produksjonskostnad per kilo 2000-2010.



✓ Endring i produksjonskostnad per kilo fra 2009 til 2010

Produksjonskostnad per kilo rund fisk gikk opp fra kr 17,76 i 2009 til kr 20,00 i 2010, en økning på 12,6 prosent.

Økningen i gjennomsnittlig produksjonskostnad per kilo kan forklares med en økning i de fleste kostnadsposter fra 2009 til 2010. Størst var økningen i gjennomsnittlig lønnskostnad og gjennomsnittlig smoltkostnad.

Tabell C.3.2. viser kostnadspostene per kilo produsert fisk i gjennomsnitt per selskap for hele landet for årene 2009 og 2010. Tall i kroner.

	2009	2010
Smoltkostnad per kg	1,97	2,45
Fôrkostnad per kg	10,01	10,97
Forsikringskostnad per kg	0,14	0,15
Lønnskostnad per kg	1,31	1,69
Avskrivninger per kg	1,01	1,16
Andre driftskostnader per kg	2,94	3,30
Netto finanskostnad per kg	0,39	0,29
PRODUKSJONSKOST. PER KG	17,76	20,00
Slaktekost. inkl. fraktkost. per kg	2,39	2,84
SUM KOSTNAD PER KG	20,15	22,84

Vi vil presisere at det er gjennomsnittresultater som presenteres, og at spredningen mellom de enkelte selskaper er stor.

Ser en på produksjonskostnad per kilo vil en finne selskaper med beregnet produksjonskostnad per kilo under kr 13 og selskaper med beregnet produksjonskostnad per kilo over kr 30.

Tabell C.3.3. viser antall selskaper i utvalget fordelt på produksjonskostnad per kilo og hvilken andel av produksjonen de representerer i utvalget for 2010.

Tabell C.3.3.

Prod. kost. per kg	Ant. selsk.	Prod. kost. per kg	% ¹⁾
Mindre enn kr 10,00	0	0	0
Mellom kr 10,00 - 15,00	1	12,49	0,5
Mellom kr 15,00 - 20,00	64	18,10	62,6
Høyere enn kr 20,00	36	23,49	36,9

1) Prosentvis salg av total slaktet mengde i lønnsomhetsundersøkelsen.

Tabellen over viser økningen i gjennomsnittlig produksjonskostnad per kilo produsert fisk. Kun ett selskap hadde en produksjonskostnad mellom kr 10 og kr 15. Det meste av fisken, om lag 63 prosent, ble produsert til en kostnad mellom kr 15 og kr 20

Tabell F.5.1. i kapittel F gir nærmere detaljer mht variasjoner i produksjonskostnad per kilo mellom ulike selskaper.

✓ **Smoltkostnad**

Gjennomsnittlig smoltkostnad per kilo produsert fisk gikk opp fra kr 1,97 i 2009 til kr 2,45 i 2010. Dette utgjør en økning på hele 24 prosent. For å prøve å finne årsaken til denne økningen i smoltkostnad per kg har vi sett nærmere på gjennomsnittlig smoltpris per stk, uansett fiskeslag.

Tabell C.3.4. viser gjennomsnittlig smoltpris per stk, uansett fiskeslag, i 2009 og 2010.

	2009	2010
Smoltpris per stk ¹⁾	kr 8,73	8,62

1) Kilde: Statistikk for akvakultur, foreløpige tall

Gjennomsnittlig smoltpris per stk, uansett fiskeslag, gikk ned med 1,2 prosent fra 2009 til 2010, og forklarer dermed ikke oppgangen i gjennomsnittlig smoltkostnad per kilo.

Oppgangen i gjennomsnittlig smoltkostnad kan derfor sannsynligvis relateres til lav produksjonsvekst i perioden.

✓ **Fôrkostnad**

Fôrkostnad utgjør mer enn halvparten av produksjonskostnadene per kilo produsert fisk. Endringer i denne kostnadsposten har derfor stor betydning for de totale produksjonskostnader per kilo.

Fôrkostnad per kilo økte fra kr 10,01 i 2009 til kr 10,97 i 2010, en økning på 9,6 prosent. Økningen skyldes først og fremst økt pris på fôr i samme tidsrom.

Under punkt C.4. går vi nærmere inn på fôrforbruk, fôrpris og fôrfaktor.

✓ **Forsikringskostnad**

Forsikringskostnad per kilo gikk opp fra kr 0,14 i 2009 til kr 0,15 i 2010.

Forsikringskostnad per kilo utgjør en liten andel av samlet produksjonskostnad per kilo. Endringer i denne kostnadsposten påvirker derfor i liten grad utviklingen i produksjonskostnad per kilo.

Gjennomsnittlig forsikringsutbetaling til oppdretter var lavere enn innbetalt premie samme år både i 2009 og 2010.

Forsikringspremien utgjorde 1,10 prosent av verdien på varer per 31.12. i 2010. Tilsvarende tall for 2009 var 1,15 prosent.

✓ **Lønnskostnad**

Gjennomsnittlig lønnskostnad per kilo gikk opp med 29,1 prosent fra 2009 til 2010. I samme

tidsrom økte gjennomsnittlig antall årsverk. Gjennomsnittlig antall årsverk var 18,4 i 2010.

For å se på utviklingen i lønnskostnad brukes gjennomsnittlig brutto lønnskostnad per årsverk. Brutto lønnskostnad per årsverk gikk opp fra 2009 til 2010. Gjennomsnittlig brutto lønnskostnad per årsverk var kr 622 972 i 2010.

Tabell C.3.5. gir en oversikt over utviklingen i gjennomsnittlig brutto lønnskostnad per årsverk. Tall i 2010 kroner.

Tabell C.3.5.

År	Brutto lønnskost. per årsverk
1985	247 159
1990	320 089
1995	387 162
2000	559 248
2005	604 050
2006	615 997
2007	658 697
2008	599 682
2009	597 919
2010	622 972

Økningen i gjennomsnittlig lønnskostnad per kilo skyldes dermed en kombinasjon av økning i antall årsverk og økt brutto lønnskostnad per årsverk.

✓ Avskrivninger

Som nevnt tidligere har Fiskeridirektoratet fra og med 2009-undersøkelse gått over fra å beregne verdi og avskrivninger på utstyr til å benytte de verdier som oppgis i regnskapene.

Gjennomsnittlig avskrivninger per kilo gikk opp fra kr 1,01 i 2009 til kr 1,16 i 2010. En økning på 15,1 prosent.

Verdi av varige driftsmidler økte med 14,4 prosent fra 2009 til 2010, og var kr 47 001 850 per 31.12.2010.

Økningen i gjennomsnittlig avskrivninger per kilo kan dermed først og fremst relateres til økt verdi på varige driftsmidler i samme tidsrom.

✓ Annen driftskostnad

Annen driftskostnad er en restpost som omfatter det som er igjen når smolt-, fôr-, forsikrings-, lønns-, slakte- og fraktkostnader er skilt ut som

egne poster. Dette omfatter alt fra reparasjoner og vedlikehold, til rene administrasjonsutgifter. Kostnadsposten kan imidlertid også inneholde kostnader som ikke kan relateres til matfiskproduksjon av laks og regnbueørret. Dette skyldes at det i enkelte tilfeller har vært vanskelig å trekke ut samtlige kostnader knyttet til annen virksomhet fra årsregnskapet.

Ved beregning av posten "annen driftskostnad per kilo" har vi trukket fra inntekt ved annen virksomhet. Vi forutsetter med andre ord at kostnadene ved annen virksomhet er lik inntektene ved slik drift.

Posten "annen driftskostnad" økte fra 2009 til 2010. Gjennomsnittlig annen driftskostnad per var kr 2,94 i 2009 og kr 3,30 i 2010.

Siden denne kostnadsposten ikke er nærmere spesifisert kan vi ikke si noe nærmere om årsaken til denne utviklingen.

✓ Netto finanskostnad

Netto finanskostnad er finanskostnadene fratrukket finansinntektene.

I motsetning til de øvrige kostnadspostene gikk netto finanskostnad per kilo ned fra 2009 til 2010. Netto finanskostnad per kg var kr 0,29 i 2010 mot kr 0,39 i 2009.

Den positive utvikling i netto finanskostnad henger sammen med en oppgang i finansinntektene fra 2009 til 2010. Gjennomsnittlig finansinntekt var på kr 3 099 092 i 2010 mot kr 2 327 256 i 2009.

I samme tidsrom økte gjennomsnittlig finanskostnad. Gjennomsnittlig finanskostnad gikk opp fra kr 4 927 977 i 2009 til kr 5 057 750 i 2010. Endringen i finanskostnader kan relateres til økt gjennomsnittlig gjeld. Samlet gjeld økte fra kr 153 381 221 i 2009 til kr 186 253 968 i 2010.

Den positive utviklingen i netto finanskostnad blir bekreftet om en ser på nettofinanskostnad i prosent av sum driftsinntekt. For hele landet under ett gikk netto finanskostnad i prosent av sum driftsinntekt ned fra 1,6 prosent i 2009 til 0,9 prosent i 2010.

Tabell C.3.6. gir en oversikt over utviklingen i netto finanskostnad i prosent av sum driftsinntekt. Tall i prosent.

Tabell C.3.6.

År	Netto finanskost i prosent av sum driftsinntekt
1985	7,5
1990	10,5
1995	4,8
2000	2,1
2005	2,6
2006	1,0
2007	2,1
2008	4,3
2009	1,6
2010	0,9

✓ **Slaktekostnad inkl. fraktkostnad (ikke inkl. i produksjonskostnad per kilo)**

Denne kostnadsposten består kun av bokførte slakte- og fraktkostnader.

Det er imidlertid ikke alle regnskap som har bokført slike kostnader. For eksempel vil et selskap som selger fisken ved not ikke alltid ha direkte bokførte slakte-, pakke- og fraktkostnader. Selskaper kan betale disse kostnadene indirekte ved lavere pris på fisken. Av den grunn vil ikke gjennomsnittet gi et helt korrekt bilde av de faktiske kostnadene ved slakting, pakking og frakt av matfisk.

Slaktekostnad per kilo økte også fra 2009 til 2010. Gjennomsnittlig slaktekostnad per kilo var kr 2,84 i 2010.

Det var 99 prosent av selskapene som hadde bokførte slaktekostnader i 2010, mot 96,2 prosent i 2009.

C4. FÔRFaktor (ØKONOMISK)

Det fokuseres mye på hvordan selskapene med matfiskproduksjon av laks og regnbueørret kan redusere produksjonskostnadene. Fordi den største kostnadsposten ved matfiskproduksjon av laks og regnbueørret er fôr, vil fôrfaktor være en viktig produksjonsindikator.

Det blir antydnet at et oppdrettsanlegg bør ha en fôrfaktor rundt 1, men at det er fullt mulig å komme ned i en fôrfaktor på under 1. Se tabell C.4.3.

Det er mange forhold som påvirker det enkelte selskaps fôrfaktor. Vi kan nevne tilvekst, fôringskontroll, fôrtype, tap og lokalitet.

✓ **Beregningsmetode**

I lønnsomhetsundersøkelsen har vi samlet inn opplysninger om fôrforbruk direkte fra oppdretter.

For å kunne beregne fôrfaktor har vi innhentet opplysninger om beholdning av fôr – målt i antall kilo – per 01.01. og 31.12., samt totalt fôrkjøp (kg) i undersøkelsesåret.

I tillegg har vi samlet inn opplysninger om slaktet mengde og biomasse av levende fisk per 01.01. og 31.12.

Beregningsmetoden for fôrfaktor og produksjon er vist nedenfor:

Fôrfaktor (økonomisk): Fôrforbruk / Produsert mengde.
Fôrforbruk (i løpet av året): (Fôrlager 1.1. + Fôrkjøp – Fôrlager 31.12.)
Produsert mengde (rund vekt): (Solgt mengde + frossenfisk per 31.12.) + ((biomasse 31.12. – vekt på årets utsatt smolt – biomasse 1.1.) / omregningsfaktor fra levende vekt til rundvekt)

Som tidligere nevnt indikerer fôrfaktoren hvor mye fisk oppdretteren har fått for det fôret som er brukt. Jo lavere fôrfaktoren er, jo mer fisk kan oppdretteren produsere for samme mengde fôr.

✓ **Utvikling i fôrfaktor (økonomisk)**

Opplysninger om fôrlager og fôrkjøp er samlet inn siden 1994. Utvikling i gjennomsnittlig fôrfaktor og gjennomsnittlig fôrpris er vist i tabell C.4.1.

Tabell C.4.1.

År	Fôrfaktor	Fôrpris per kg
1995	1,19	7,59
2000	1,20	6,48
2005	1,23	6,22
2006	1,19	7,17
2007	1,23	7,52
2008	1,28	7,80
2009	1,28	7,84
2010	1,35	8,15

Som tabell C.4.1. viser har det vært endringer i gjennomsnittlig fôrfaktor over tid. Det samme er tilfelle for gjennomsnittlig fôrpris per kilo. Den høyeste gjennomsnittlige fôrpris som vi har registrert var i 1994 med kr 8,32.

✓ Fôrfaktor (økonomisk) i 2010

Tabell C.4.2. gir en oversikt over gjennomsnittlig fôrforbruk og gjennomsnittlig økonomisk fôrfaktor for hele landet og for de ulike størrelsesgruppene i 2010. Fôrforbruk i kilo.

Tabell C.4.2.	Fôrforbruk	Fôrfaktor
Hele landet	9 140 716	1,35
Små selskap	4 525 743	1,31
Mellomstore selskap	8 229 952	1,27
Store selskap	20 554 425	1,38

Gjennomsnittlig økonomisk fôrfaktor gikk opp fra 2009 til 2010. Gjennomsnittlig økonomisk fôrfaktor for hele landet var 1,35 i 2010.

Vær oppmerksom på at spredningen i fôrfaktor mellom de enkelte selskaper er stor. Ser en på fôrfaktor vil en finne selskaper med beregnet fôrfaktor under 0,9 og selskaper med beregnet fôrfaktor over 1,7. Tabell F.5.2. i kapittel F gir nærmere detaljer mht variasjoner i fôrfaktor mellom ulike selskap.

Tabell C.4.3. viser antall selskaper i utvalget fordelt på fôrfaktor i 2010 undersøkelsen.

Tabell C.4.3.

Fôrfaktor	Ant. selskap	Fôrfaktor
Mindre enn 1	2	0,92
Mellom 1,0 – 1,1	12	1,06
Mellom 1,1 – 1,2	8	1,16
Mellom 1,2 – 1,3	29	1,25
Mellom 1,3 – 1,4	19	1,35
Mellom 1,4 – 1,5	15	1,44
Større enn 1,5	16	1,60

Det var en økning i gjennomsnittlig fôrpris per kilo fra 2008 til 2010. Gjennomsnittlig fôrpris gikk opp fra kr 7,84 per kilo i 2009 til kr 8,15 per kilo i 2010.

Økningen i økonomisk fôrfaktor, samt høy fôrpris per kilo forklarer økningen i fôrkostnad per kilo produsert fisk fra 2009 til 2010.

Ser vi på gjennomsnittlig fôrpris per kilo for de ulike størrelsesgruppene finner en at prisen er lavest i gruppen med de store selskapene. De store selskapene betalte i gjennomsnitt 52 øre mindre per kilo for fôret enn de mellomstore selskapene i 2010.

Tabell C.4.4. gir en oversikt over gjennomsnittlig fôrpris per kilo for hele landet og for de ulike størrelsesgruppene i 2010.

Tabell C.4.4.	Fôrpris per kg
Hele landet	8,15
Små selskap	8,29
Mellomstore selskap	8,54
Store selskap	8,02

C5. LØNNSOMHET

Hovedkonklusjonen i lønnsomhetsundersøkelsen for selskap med matfiskproduksjon av laks og regnbueørret i 2010 er økt lønnsomhet sammenlignet med 2009. Undersøkelsen viser:

- økt driftsmargin
- økt fortjeneste per kilo
- økt produksjonskostnad per kilo
- redusert produktivitet

Beregninger viser at matfisknæringen hadde et samlet resultat før skatt på 10,9 milliarder kroner i 2010. Tilsvarende beregning for 2009 viser et samlet resultat før skatt på 5 milliarder kroner.

Det var med andre ord en kraftig forbedring i det økonomiske resultatet fra 2009 til 2010. Endringene i de størrelsesnøytrale lønnsomhetsmålene driftsmargin og fortjeneste per kilo bekrefter også denne positive utviklingen.

Resultatforbedringen kan relateres til økning i salgsprisene fra 2009 til 2010. En økning som henger sammen med bedre markedsforhold for laks og regnbueørret i 2010 sammenlignet med 2009.

✓ Driftsmargin og totalrentabilitet

I vår vurdering av lønnsomhet har vi valgt å se nærmere på størrelsesnøytrale poster:

Driftsmargin: Driftsresultat dividert på sum driftsinntekt
Totalrentabilitet: Driftsresultat + finansinntekt dividert på sum eiendeler

Totalrentabiliteten gir uttrykk for avkastningen på totalkapitalen i selskapet.

Den positive utviklingen i driftsmargin og totalrentabilitet viser at lønnsomheten er forbedret i 2010 sammenlignet med 2009.

Tabell C.5.1. viser driftsmargin og totalrentabilitet for de siste to årene. Tall i prosent.

Tabell C.5.1.	2009	2010
Totalrentabilitet	16,1	25,2
Driftsmargin	20,9	32,9

✓ Fortjeneste per kilo og overskuddsgrad

En annen størrelsesnøytral post som kan si noe om lønnsomhet i 2010 er fortjeneste per kilo produsert fisk.

Fortjeneste per kilo (rundvekt)

Fortjenesten fremkommer ved å ta salgpris per kg (laks og regnbueørret) og trekke fra sum kostnad per kg produsert fisk

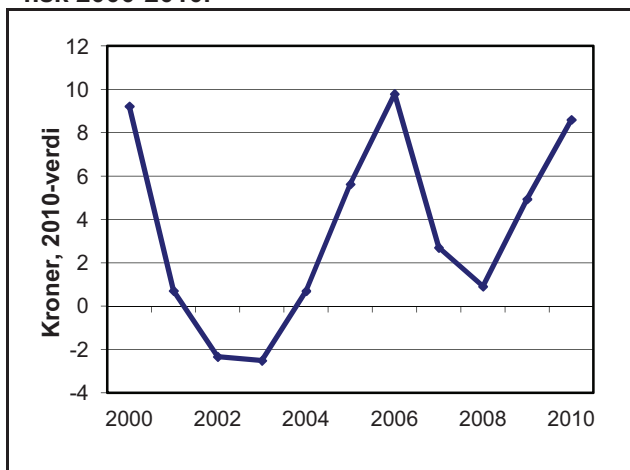
Vær oppmerksom på at fortjenesten vil være svært variabel i forhold til endringer i salgpris.

Historisk sett har markedsforholdene for laks og ørret vært svært ustabile. Den ustabile markeds-situasjonen har resultert i store variasjoner i salgspri- sen for laks og ørret. Dette har igjen resultert i store variasjoner i fortjeneste fra år til år.

Utviklingen i produksjonskostnad per kilo har i mindre grad påvirket fortjenesten de siste årene. Dette kan forklares med at produksjons- kostnadene har vært forholdsvis stabile.

FIGUR 4

Gjennomsnittlig fortjeneste per kilo produsert fisk 2000-2010.



Utviklingen i fortjeneste per kilo bekrefter en økning i inntjeningen fra 2009 til 2010. Fortjeneste per kilo var på kr 8,60 i 2010 mot kr 4,82 i 2009.

C6. LIKVIDITET OG SOLIDITET

I likhet med målene for rentabilitet (driftsmargin og totalrentabilitet) finner en likviditetsmålene i tabell- verket i tabellen "Beregnete nøkkeltall".

Likviditetsgrad 1:

$(\text{Sum omløpsmidler} / \text{Kortsiktig gjeld}) * 100$

Likviditetsgrad 2:

$((\text{Sum omløpsmidler} - \text{Varer}) / \text{Kortsiktig gjeld}) * 100$

Med likviditet forstår vi den evne et selskap har til å betale sin gjeld.

Hovedregel er at forholdet mellom selskapets kontantbeholdning og bankinnskudd sammen med kundefordringer bør kunne dekke samlet kortsiktig gjeld. Med andre ord bør likviditetsgrad 2 være over 100 prosent.

Historisk sett har ikke gjennomsnittlig likviditets- grad 2 noen gang vært over 100 prosent. I år har vi imidlertid registrert den høyeste gjennem- snittlige likviditetsgrad 2 noensinne. Gjennom- snittlige likviditetsgrad 2 var i 2010 90,3 prosent.

Tabell C.6.1. viser utviklingen i gjennomsnittlig likviditet for de siste to årene. Tall i prosent.

Tabell C.6.1.	2009	2010
Likviditetsgrad 1	187,9	184,4
Likviditetsgrad 2	76,5	90,3

Som mål på soliditet bruker vi rentedekningsgrad, egenkapitalandel, andel av kortsiktig gjeld og andel av langsiktig gjeld.

Rentedekningsgraden viser i hvilken grad det resultatet som er skapt i perioden, er i stand til å dekke finanskostnadene.

Rentedekningsgraden bør være over 100 prosent slik at selskapene kan dekke alle sine finans- kostnader.

Undersøkelsen for 2010 viser at for første gang hadde alle selskapene i utvalget en rentedekningsgrad over 100 prosent

Tabell C.6.2. viser utvikling i rentedekningsgrad, egenkapitalandel og andel av kortsiktig og langsiktig gjeld de siste to årene. Tall i prosent.

Tabell C.6.2.

	2009	2010
Rentedekningsgrad	755,7	1 543,5
Egenkapitalandel	33,8	40,0
Andel av kortsiktig gjeld	31,8	32,3
Andel av langsiktig gjeld	34,4	27,7

Egenkapitalen blir i lønnsomhetsundersøkelsen regnet som en restpost, der sum eiendeler fratrukket avsetning for forpliktelser, annen langsiktig gjeld og kortsiktig gjeld er lik egenkapitalen. Egenkapitalandelen sier hvor mye egenkapitalen utgjør av totalkapitalen.

D. RESULTATANALYSE - ETTER STØRRELSE -

Formålet med å presentere resultater fordelt etter selskapsstørrelse er å kunne vurdere eventuelle stordriftsfordeler.

D1. BAKGRUNN

Det er vanlig at et oppdrettsselskap eier flere tillatelser. Selskap med flere tillatelser drives ofte som en enhet, og leverer felles årsregnskap for samtlige tillatelser.

Noen oppdrettsselskap (større konsern) har imidlertid valgt å levere opplysninger til undersøkelsen via sine datterselskap, slik at opplysningene blir å finne på tillatelsesnivå eller regionsnivå, avhengig av hva datterselskapene omfatter.

Ved gruppering av resultat fordelt etter størrelse har vi tatt utgangspunkt i eierskap istedenfor antall tillatelser i det enkelte selskap.

Det finnes en viss risiko ved denne beregningen. For noen innehavere mangler vi opplysninger fra enkelte datterselskap, avdelinger etc. I presentasjonen av de ulike gruppene vil derfor gjennomsnittsstørrelser som f.eks. driftsinntekt, driftskostnad, driftsresultat etc. i enkelte grupper være lavere enn reell gjennomsnittsverdi for gruppen.

På bakgrunn av ovennevnte forhold har vi valgt å vektlegge de størrelsesnøytrale resultatbegrepene i analysen.

D2. GRUPPENE

Ved gruppering har vi tatt utgangspunkt i eierskap. Vi har delt selskapene inn i tre ulike grupper, små selskap, mellomstore selskap og store selskap.

Definisjonen på de ulike gruppene er som følger:

- Gruppe 1 – ”små” selskap: Selskap med 1 - 9 tillatelser
- Gruppe 2 – ”mellomstore” selskap: Selskap med 10 - 19 tillatelser
- Gruppe 3 – ”store” selskap: Selskap med 20 eller flere tillatelser

D3. UTVALG

Tabell D.3.1. gir en oversikt over hvor mange selskaper og tillatelser som finnes i utvalget for de 3 størrelsesgruppene i lønnsomhetsundersøkelsen for 2010.

Tabell D.3.1.

	Antall selskaper	Antall tillatelser
Gruppe 1	65	220
Gruppe 2	9	56
Gruppe 3	27	394

Ser en nærmere på representativiteten i de tre størrelsesgruppene finner vi imidlertid at den er god i hver gruppe i 2010.

Representativiteten fremkommer ved å ta antall tillatelser i hver gruppe som deltar i lønnsomhetsundersøkelsen og dividere på det totale antall tillatelser i hver gruppe i følge Akvakulturregisteret.

Tabell D.3.2. gir en oversikt over prosentvis representativitet i hver gruppe i 2010.

Tabell D.3.2.

	Prosentvis representativitet
Gruppe 1	85,6
Gruppe 2	65,1
Gruppe 3	63,2

D4. RESULTATER

Størrelser som driftsinntekt, driftskostnad, driftsresultat, bemanning, salg, etc. vil være økende med antall tillatelser. Omsetningen i selskapene er, som i annen industri, korrelert med størrelsen på selskapet.

For å avdekke hvorvidt sammenslåing av selskap og tillatelser har medført stordriftsfordeler i næringen, vil en måtte basere en slik analyse på størrelsesnøytrale resultatbegrep.

Indikatorer som driftsmargin, produksjon per årsverk og produksjonskostnad per kilo vil være egnede størrelser i en slik sammenligning.

✓ Lønnsomhet

Hovedkonklusjonen en kan trekke på bakgrunn av innkommet materiale er at 2010 var et meget godt

økonomisk år for samtlige størrelsesgrupper sammenlignet med 2009. Alle de tre gruppene hadde en økning i det økonomiske resultatet fra 2009 til 2010.

En sammenligning av driftsmargin, totalrentabilitet og overskuddsgrad viser forskjellen i lønnsomhet mellom de ulike gruppene i 2010.

Tabell D.4.1. viser gjennomsnittlig driftsmargin og totalrentabilitet for 2010.

Tabell D.4.1.

		Drifts- margin	Total- rentabilitet
Gruppe 1	%	33,1	30,9
Gruppe 2	%	34,0	36,0
Gruppe 3	%	32,6	22,1

Som en ser av tabell D.4.1. var det relativt liten forskjell i det økonomiske resultatet mellom de tre størrelsesgruppene i 2010 når en ser på driftsmargin, mens det var noe større forskjell i totalrentabilitet.

Tabell D.4.2. viser utviklingen i gjennomsnittlig driftsmargin de to siste årene.

Tabell D.4.2.

		2009	2010
Gruppe 1	%	20,1	33,1
Gruppe 2	%	15,3	34,0
Gruppe 3	%	22,4	32,6

Tabell D.4.2. viser at forskjellen i gjennomsnittlig driftsmargin var mindre i 2010 sammenlignet med 2009. Tabellen viser også at gruppe 2 hadde høyest driftsmargin i 2010, mens gruppe 3 hadde høyest driftsmargin i 2009.

Det er også viktig å være oppmerksom på at det er gjennomsnittresultater som presenteres, og at spredningen mellom de enkelte selskap er stor også innad i hver gruppe.

Tabell D.4.3. viser antall selskap i utvalget fordelt på driftsmargin i 2010-undersøkelsen.

Tabell D.4.3.

Driftsmargin	Gruppe 1	Gruppe 2	Gruppe 3
< 10 %	1	0	0
10 – 19,9 %	1	0	2
20 – 29,9 %	15	2	9
30 – 39,9 %	37	7	11
> 40 %	11	0	5

✓ Produktivitet

Ser vi på produktivitet, målt som produksjon per årsverk, viser det seg at det var gruppe 2 som hadde høyest produktivitet i 2010. Det samme var tilfellet i 2009.

Gruppe 2 hadde en gjennomsnittlig produksjon per årsverk på 478 702 kilo i 2010. Dette var 138 012 kilo høyere enn gruppe 3 som hadde lavest produktivitet med 340 690 kilo.

Alle de tre gruppene hadde en nedgang i produktiviteten fra 2009 til 2010. Nedgangen skyldes først og fremst en økning i antall årsverk, men lavere biomasse bidro også til produktivitetsnedgangen.

Tabell D.4.4. viser produksjon per årsverk for de tre størrelsesgruppene for de to siste årene.

Tabell D.4.4

		2009	2010
Gruppe 1	kg	444 959	404 661
Gruppe 2	kg	507 723	478 702
Gruppe 3	kg	436 236	340 690

Vi ser at det skjer store endringer i gjennomsnittlig antall årsverk fra år til år som får betydning for utvikling i produksjon per årsverk.

Forskjellen i gjennomsnittlig produksjon per årsverk mellom gruppene har blitt vesentlig større i 2010 sammenlignet med 2009.

Tabell D.4.5. viser antall årsverk for de tre størrelsesgruppene i 2009 og 2010.

Tabell D.4.5.

	2009	2010
Gruppe 1	7,4	8,5
Gruppe 2	19,8	13,5
Gruppe 3	35,6	43,8

✓ Produksjonskostnad per kilo

Alle de tre gruppene hadde en økning i gjennomsnittlig produksjonskostnad per kilo fra 2009 til 2010.

En sammenligning av produksjonskostnad per kilo for de tre størrelsesgruppene viser at forskjellen mellom gruppene er mindre i 2010.

Forskjellen mellom gruppe 3 med høyest produksjonskostnad og gruppe 2 med lavest produksjonskostnad i 2010 var kr 0,95.

I tabell D.4.5. vises gjennomsnittlig salgspris per kilo (laks og regnbueørret) og gjennomsnittlig produksjonskostnad per kilo for de ulike størrelsesgruppene i 2010. Tall i kroner.

Tabell D.4.5.

	Salgspris per kilo	Prod. kostnad per kilo
Gruppe 1	31,36	19,46
Gruppe 2	30,08	19,43
Gruppe 3	31,67	20,38

Ser en på oppnådd gjennomsnittlig salgspris per kilo (laks og regnbueørret) finner en at det var selskapene i gruppe 3 som i gjennomsnitt oppnådde høyest salgspris per kilo i 2010. Det var gruppe 2 som oppnådde høyest gjennomsnittlig salgspris per kilo i 2009 med kr 26,09.

Utviklingen i produksjonskostnad per kilo over tid viser at det varierer hvilken gruppe som oppnår lavest produksjonskostnad per kilo.

Tabell D.4.6. viser gjennomsnittlig produksjonskostnad per kilo for de tre størrelsesgruppene for årene 2009 og 2010. Tall i kroner.

Tabell D.4.6.

	2009	2010
Gruppe 1	18,04	19,46
Gruppe 2	19,02	19,43
Gruppe 3	17,38	20,38

E. RESULTATANALYSE - REGIONER -

Som nevnt tidligere er presentasjonen av regionresultater begrenset som følge av utvalgets sammensetning (se Kapittel B for nærmere forklaring).

E1. UTVALG

For å kunne si noe om utviklingen i hver region har vi utelatt 9 selskap som har tillatelser i flere regioner. Dette er gjort for å kunne få rene regionresultat som ikke er påvirket av resultater fra andre regioner.

Dette har medført at representativiteten i enkelte regioner i disse beregningene er lavere enn reell representativitet.

Ser en nærmere på de 9 selskapene, som har tillatelser i flere regioner, finner en at de har en andel på 28,6 prosent av totalt solgt mengde i undersøkelsen for 2010.

Siden 9 selskap er utelatt ved beregning av regionsresultat er ikke representativiteten like god for alle regioner.

Vi har målt representativiteten for de rene regionselskapene ved å ta solgt mengde og dividere på totalt solgt mengde av laks og regnbueørret i regionen ifølge Fiskeridirektoratets foreløpige statistikk for akvakultur. På den måten fremkommer prosentvis andel av solgt mengde som disse selskapene representerer.

Tabell E.1.1. viser prosentvis andel av solgt mengde som lønnsomhetsberegningen for den enkelte region er basert på i 2010.

Tabell E.1.		Andel av totalt salg
Finnmark og Troms	%	71,5
Nordland	%	47,3
Trøndelag	%	25,5
Møre og Romsdal	%	41,6
Sogn og Fjordane	%	42,2
Hordaland	%	81,7
Rogaland og Agder	%	37,3

Vær oppmerksom på at Trøndelag, Møre og Romsdal og Rogaland og Agder er de regionene

med flest tillatelser som inngår i selskap med tillatelser på tvers av regionsgrensene.

E2. ØKONOMISK RESULTAT

I denne forenklete presentasjonen av regionresultater har vi vektlagt de størrelsesnøytrale postene driftsmargin, fortjeneste per kilo, salgspris per kilo og produksjonskostnad per kilo.

Resultater fra lønnsomhetsundersøkelsen for 2010 viser at 2010 var et meget godt økonomisk år for alle regioner sammenlignet med 2009.

Alle regioner hadde en kraftig forbedring i det økonomiske resultatet fra 2009 til 2010. Gjennomsnittlig driftsmargin og fortjeneste per kilo gikk opp som følge av en økning i salgsprisene.

Tabell E.2.1. viser gjennomsnittlig driftsmargin for landsgjennomsnittet og de ulike regionene for årene 2009 og 2010.

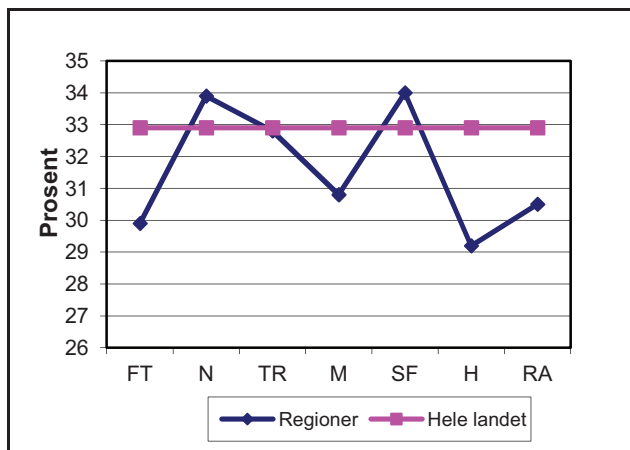
Tabell E.2.1.		2009	2010
Hele landet	%	20,9	32,9
Finnmark og Troms	%	17,3	29,9
Nordland	%	21,6	33,9
Trøndelag	%	20,0	32,8
Møre og Romsdal	%	14,1	30,8
Sogn og Fjordane	%	23,1	34,0
Hordaland	%	18,9	29,2
Rogaland og Agder	%	20,8	30,5

Av tabell E.1.2. ser en at gjennomsnittlig driftsmargin varierer en del fra region til region. En sammenligning av de ulike regionene viser at det var selskapene i Sogn og Fjordane og Nordland som oppnådde høyest driftsmargin i 2010. De var også disse regionene som oppnådde høyest driftsmargin i 2009.

Forskjellen i gjennomsnittlig driftsmargin mellom regionene var liten i 2010. I tidligere undersøkelser har imidlertid forskjellen i gjennomsnittlig driftsmargin mellom regionene vært større.

FIGUR 5
Gjennomsnittlig driftsmargin for de ulike regionene i 2010.

I diagrammet er det også lagt inn en linje som viser gjennomsnittlig driftsmargin for landsgjennomsnittet samme år.



Forkortelsene på x-aksen står for:

- FT : Finnmark og Troms
- N : Nordland
- TR : Nord- og Sør-Trøndelag
- M : Møre og Romsdal
- SF : Sogn og Fjordane
- H : Hordaland
- RA : Rogaland og Agder

Ser vi på fortjeneste per kilo produsert fisk bekrefter den en positiv utvikling i det økonomiske resultatet fra 2009 til 2010. Det var selskap i Nordland som oppnådde høyest fortjeneste per kilo i 2010.

Tabell E.2.2. viser fortjeneste per kilo produsert fisk (rundvekt) for landsgjennomsnittet og regionene for årene 2009-2010.

		2009	2010
Hele landet	kr	4,82	8,60
Finnmark og Troms	kr	3,27	6,80
Nordland	kr	5,68	9,55
Trøndelag	kr	4,51	6,63
Møre og Romsdal	kr	4,65	8,59
Sogn og Fjordane	kr	4,76	9,22
Hordaland	kr	3,35	7,57
Rogaland og Agder	kr	5,37	6,48

Forbedringen i det økonomiske resultatet henger sammen økningen i salgsprisene i perioden.

Ser vi nærmere på gjennomsnittlig salgspris per kilo finner vi at alle regioner hadde en økning i salgsprisen fra 2009 til 2010.

Forskjellen i gjennomsnittlig salgspris per kilo mellom regionene var imidlertid noe større i 2010 sammenlignet med 2009. Kr 4,30 skiller høyest og lavest oppnådd gjennomsnittlig salgspris per kilo i 2010.

Tabell E.2.3. viser gjennomsnittlig salgspris per kilo solgt fisk (laks og regnbueørret) for landsgjennomsnittet og regionene for årene 2009 og 2010.

		2009	2010
Hele landet	kr	24,97	31,44
Finnmark og Troms	kr	24,96	31,00
Nordland	kr	26,03	31,31
Trøndelag	kr	26,12	27,85
Møre og Romsdal	kr	25,31	31,23
Sogn og Fjordane	kr	24,93	31,31
Hordaland	kr	25,48	30,97
Rogaland og Agder	kr	26,89	32,15

E3. PRODUKSJONSKOSTNAD PER KILO

De fleste regioner hadde en økning i gjennomsnittlig produksjonskostnad per kilo fra 2009 til 2010, unntaket er Trøndelag som hadde en nedgang i gjennomsnittlig produksjonskostnad per kilo.

Tabell E.3.1. viser gjennomsnittlig produksjonskostnad per kilo produsert fisk for landsgjennomsnittet og regionene for årene 2009-2010.

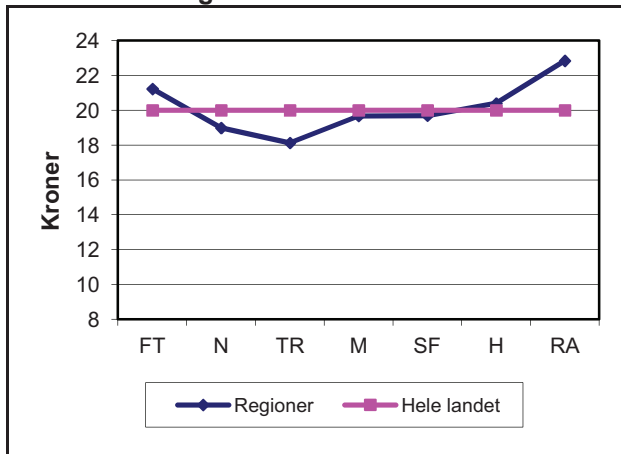
		2009	2010
Hele landet	kr	17,76	20,00
Finnmark og Troms	kr	18,86	21,23
Nordland	kr	18,07	18,99
Trøndelag	kr	18,69	18,13
Møre og Romsdal	kr	18,18	19,67
Sogn og Fjordane	kr	17,66	19,69
Hordaland	kr	19,84	20,40
Rogaland og Agder	kr	19,91	22,84

Det var oppdretterne i Trøndelag som i gjennomsnitt hadde laveste produksjonskostnad per kilo i 2010.

Forskjellen i gjennomsnittlig produksjonskostnad mellom høyest og lavest regional produksjons-

kostnad per kilo var på kr 4,71 i 2010. Dette er en større forskjell enn i 2009.

FIGUR 6
Gjennomsnittlig produksjonskostnad per kilo for de ulike regionene i 2010.



I diagrammet er det også lagt inn en linje som viser gjennomsnittlig produksjonskostnad per kilo for landsgjennomsnittet samme år.

E4. FÔRFAKTOR (ØKONOMISK)

Siden det fokuseres mye på fôrfaktor har vi beregnet økonomisk fôrfaktor for de ulike regionene.

Tabell E.4.1. viser gjennomsnittlig økonomisk fôrfaktor for landsgjennomsnittet og regionene for årene 2009 og 2010.

Tabell E.4.1.	2009	2010
Hele landet	1,28	1,35
Finnmark og Troms	1,31	1,34
Nordland	1,18	1,23
Trøndelag	1,28	1,24
Møre og Romsdal	1,26	1,39
Sogn og Fjordane	1,28	1,30
Hordaland	1,42	1,46
Rogaland og Agder	1,38	1,49

Det var ingen entydig utvikling i fôrfaktor fra 2009 til 2010. Lavest gjennomsnittlig fôrfaktor hadde Nordland.

F. TABELLVERK

F1. RESULTATER FOR HELE LANDET

F.1.1. UTVALG

		2008	2009	2010
Antall selskap i undersøkelsen	stk	106	106	101
Antall tillatelser i undersøkelsen	stk	619	660	670
Gj. antall tillatelser per selskap	stk	5,8	6,2	6,6
Antall tillatelser i drift (populasjonen) ¹⁾	stk	906	971	974

1) Kilde: Fiskeridirektoratets foreløpige statistikk for akvakultur

F.1.2. RESULTATREGNSKAP

Gjennomsnittstall per selskap - hele landet

		2008	2009	2010
Salgsinntekt av laks	kr	108 293 624	145 805 580	202 514 128
Salgsinntekt av regnbueørret	kr	12 061 665	12 972 841	17 368 759
Forsikringsutbetaling	kr	421 225	529 432	474 970
Annen driftsinntekt	kr	8 539 694	8 069 113	7 777 145
SUM DRIFTSINTEKTER	kr	129 316 208	167 376 966	228 135 003
Smoltkostnad	kr	12 604 405	13 290 594	16 607 989
Førkostnad	kr	58 806 268	67 465 852	74 490 054
Forsikringskostnad (fisk)	kr	897 798	940 545	1 039 978
Slaktekostnad inkl. fraktkostnad	kr	14 051 001	16 100 875	19 256 184
Beholdningsendring fisk og varer (+/-)	kr	11 083 482	8 883 816	7 716 594
Lønnskostnader	kr	8 597 139	8 811 270	11 462 678
Avskrivninger på immaterielle eiendeler	kr	41 670	42 179	0
Avskrivninger på driftsmidler	kr	6 386 181	6 791 567	7 876 677
Kostnad vedr. annen virksomhet	kr	3 568 907	3 335 548	2 469 107
Annen driftskostnad	kr	22 318 534	24 570 912	27 682 557
SUM DRIFTSKOSTNADER	kr	116 188 419	132 465 525	153 168 631
DRIFTSRESULTAT	kr	13 127 789	34 911 441	74 966 372
Finansinntekt	kr	2 090 419	2 327 256	3 099 092
Finanskostnad	kr	7 709 076	4 927 977	5 057 750
NETTO FINANSKOSTNADER	kr	-5 618 657	-2 600 720	-1 958 658
ORD. RESULTAT FØR SKATTEKOSTNAD	kr	7 509 132	32 310 721	73 007 714

F.1.3. BALANSEREGNSKAP

Gjennomsnittstall per selskap - hele landet

Eiendeler:		2008	2009	2010
Immaterielle eiendeler	kr	37 394 453	38 913 024	46 093 654
Tomter, bygninger og annen fast eiendom	kr	6 530 816	7 113 868	7 898 817
Oppdrettsutstyr og båter	kr	26 553 141	29 307 039	32 445 960
Driftsløsøre	kr	6 253 609	4 670 725	6 657 073
Sum varige driftsmidler	kr	39 337 565	41 091 632	47 001 850
Finansielle anleggsmidler	kr	11 444 846	13 219 994	32 308 716
SUM ANLEGGSMIDLER:	kr	88 176 865	93 224 649	125 404 220
Varer	kr	78 275 288	82 113 160	94 282 006
Fordringer og investeringer	kr	34 664 931	46 984 420	64 573 896
Bankinnskudd og kontanter	kr	4 851 025	9 323 743	25 989 360
SUM OMLØPSMIDLER:	kr	117 791 244	138 421 323	184 845 262
SUM EIENDELER:	kr	205 968 109	231 645 972	310 249 482

F.1.3. BALANSEREGNSKAP

Gjennomsnittstall per selskap - hele landet

Egenkapital og gjeld:		2008	2009	2010
EGENKAPITAL:	kr	66 465 901	78 264 751	123 995 514
Avsetning for forpliktelser	kr	18 760 814	22 435 772	26 730 760
Annen langsiktig gjeld	kr	61 954 326	57 293 780	59 283 480
Kortsiktig gjeld	kr	58 787 068	73 651 670	100 239 728
SUM GJELD:	kr	139 502 208	153 381 221	186 253 968
SUM EGENKAPITAL OG GJELD:	kr	205 968 109	231 645 972	310 249 482

F.1.4. SALG, BEREGNET PRODUKSJON OG ANDRE LØNNSOMHETSMÅL

Gjennomsnittstall per selskap - hele landet

		2008	2009	2010
Solgt mengde av laks	kg	4 887 966	5 826 527	6 444 257
Solgt mengde av regnbueørret	kg	605 959	532 320	550 439
Produksjon av fisk	kg	5 908 106	6 740 270	6 790 352
Produksjon per årsverk	kg	394 390	445 335	368 801
Antall årsverk		15,0	15,1	18,4
Fôrfaktor (økonomisk)		1,28	1,28	1,35
Fôrpris per kilo	kr	7,80	7,84	8,15
Salgspris per kilo solgt laks	kr	22,16	25,02	31,43
Salgspris per kilo solgt regnbueørret	kr	19,91	24,37	31,55
Salgspris per kilo solgt fisk (laks og regnbueørret)	kr	21,91	24,97	31,44
Produksjonsverdi	kr	131 438 771	167 662 237	227 599 482
Produksjonsverdi per årsverk	kr	8 774 063	11 077 575	12 361 489

F.1.5. BEREGNEDE NØKKELTALL

Gjennomsnittstall per selskap - hele landet

		2008	2009	2010
Total rentabilitet	%	7,4	16,1	25,2
Driftsmargin	%	10,2	20,9	32,9
Overskuddsgrad	%	11,6	22,2	34,3
Likviditetsgrad 1	%	200,4	187,9	184,4
Likviditetsgrad 2	%	67,2	76,5	90,3
Rentedekningsgrad	%	197,4	755,7	1 543,5
Egenkapitalandel	%	32,3	33,8	40,0
Andel kortsiktig gjeld	%	28,5	31,8	32,3
Andel langsiktig gjeld	%	39,2	34,4	27,7

F.1.6. BEREGNEDE KOSTNADER PER KG PRODUSERT FISK

Gjennomsnittstall per selskap - hele landet

		2008	2009	2010
Smoltkostnad per kilo	kr	2,13	1,97	2,45
Fôrkostnad per kilo	kr	9,95	10,01	10,97
Forsikringskostnad per kilo	kr	0,15	0,14	0,15
Lønnskostnad per kilo	kr	1,46	1,31	1,69
Avskrivninger per kilo	kr	1,08	1,01	1,16
Annen driftskostnad per kilo	kr	2,94	2,94	3,30
Netto finanskostnad per kilo	kr	0,95	0,39	0,29
PRODUKSJONSKOSTNAD PER KILO	kr	18,66	17,76	20,00
Slaktekostnad inkl. fraktkostnad per kilo	kr	2,38	2,39	2,84
SUM KOSTNAD PER KILO	kr	21,04	20,15	22,84

F2. RESULTATER FOR GRUPPE 1 - "SMÅ" SELSKAP

F.2.1. UTVALG

		2008	2009	2010
Antall selskap i undersøkelsen	stk	76	73	65
Antall konsern i undersøkelsen	stk	54	58	57
Antall tillatelser i undersøkelsen	stk	220	238	220
Gj. antall tillatelser per konsern	stk	4,1	4,1	3,9

F.2.2. RESULTATREGNSKAP

Gjennomsnittstall per selskap - Gruppe 1

		2008	2009	2010
Salgsinntekt av laks	kr	52 771 905	71 479 424	97 913 117
Salgsinntekt av regnbueørret	kr	5 528 498	7 938 343	11 353 847
Forsikringsutbetaling	kr	331 456	336 613	446 274
Annen driftsinntekt	kr	2 025 513	1 380 195	1 480 325
SUM DRIFTSINTEKTER	kr	60 657 373	81 134 576	111 193 562
Smoltkostnad	kr	7 685 989	8 846 506	9 180 288
Førkostnad	kr	28 936 221	34 084 886	37 504 621
Forsikringskostnad (fisk)	kr	477 524	495 369	660 888
Slaktekostnad inkl. fraktkostnad	kr	6 861 772	8 569 116	9 342 037
Beholdningsendring fisk og varer (+/-)	kr	4 673 742	3 514 777	3 303 174
Lønnskostnader	kr	3 545 997	4 147 981	5 306 162
Avskrivninger på immaterielle eiendeler	kr	0	0	0
Avskrivninger på driftsmidler	kr	2 194 409	2 540 119	3 453 863
Kostnad vedr. annen virksomhet	kr	454 290	374 209	177 055
Annen driftskostnad	kr	9 100 326	9 245 450	12 049 784
SUM DRIFTSKOSTNADER	kr	54 582 785	64 788 858	74 371 525
DRIFTSRESULTAT	kr	6 074 587	16 345 717	36 822 038
Finansinntekt	kr	1 083 785	973 254	1 293 108
Finanskostnad	kr	3 020 037	1 978 942	1 725 539
NETTO FINANSKOSTNADER	kr	-1 936 253	-1 005 688	-432 431
ORD. RESULTAT FØR SKATTEKOSTNAD	kr	4 138 335	15 340 030	36 389 607

F.2.3. BALANSEREGNSKAP

Gjennomsnittstall per selskap - Gruppe 1

Eiendeler:		2008	2009	2010
Immaterielle eiendeler	kr	9 952 129	13 051 075	13 627 114
Tomter, bygninger og annen fast eiendom	kr	2 335 774	2 373 347	2 964 874
Oppdrettsutstyr og båter	kr	9 539 027	10 091 982	13 109 783
Driftsløsøre	kr	1 519 983	3 304 327	3 323 473
Sum varige driftsmidler	kr	13 394 783	15 769 656	19 398 130
Finansielle anleggsmidler	kr	6 562 806	6 472 853	10 723 271
SUM ANLEGGSMIDLER:	kr	29 909 719	35 293 583	43 748 516
Varer	kr	38 413 924	38 336 815	43 936 854
Fordringer og investeringer	kr	11 876 317	13 340 742	18 371 399
Bankinnskudd og kontanter	kr	2 729 550	3 112 900	17 166 365
SUM OMLØPSMIDLER:	kr	53 019 791	54 790 457	79 474 619
SUM EIENDELER:	kr	82 929 510	90 084 040	123 223 135
SUM EGENKAPITAL (beregnet):	kr	33 288 764	33 635 635	59 326 381
Avsetning for forpliktelser	kr	8 328 654	9 787 461	12 621 540
Annen langsiktig gjeld	kr	17 824 453	20 339 364	20 092 609
Kortsiktig gjeld	kr	23 487 639	26 321 580	31 182 604
SUM GJELD:	kr	49 640 746	56 448 405	63 896 753
SUM EGENKAPITAL OG GJELD	kr	82 929 510	90 084 040	123 223 135

F.2.4. SALG, BEREGNET PRODUKSJON OG ANDRE LØNNSOMHETSMÅL

Gjennomsnittstall per selskap - Gruppe 1

		2008	2009	2010
Solgt mengde av laks	kg	2 466 556	2 778 341	3 122 489
Solgt mengde av regnbueørret	kg	283 563	334 758	361 424
Produksjon av fisk	kg	2 879 672	3 290 628	3 457 110
Produksjon per årsverk	kg	426 402	444 959	404 661
Antall årsverk		6,8	7,4	8,5
Fôrfaktor (økonomisk)		1,27	1,30	1,31
Fôrpris per kilo	kr	7,93	7,98	8,29
Salgspris per kilo solgt laks	kr	21,39	25,73	31,36
Salgspris per kilo solgt regnbueørret	kr	19,50	23,71	31,41
Salgspris per kilo solgt fisk (laks og regnbueørret)	kr	21,20	25,51	31,36
Produksjonsverdi	kr	62 974 146	82 932 544	112 570 137
Produksjonsverdi per årsverk	kr	9 324 777	11 214 159	13 176 530

F.2.5. BEREGNEDE NØKKELTALL

Gjennomsnittstall per selskap - Gruppe 1

		2008	2009	2010
Total rentabilitet	%	8,6	19,2	30,9
Driftsmargin	%	10,0	20,1	33,1
Overskuddsgrad	%	11,4	20,9	33,9
Likviditetsgrad 1	%	225,7	208,2	254,9
Likviditetsgrad 2	%	62,2	62,5	114,0
Rentedekningsgrad	%	237,0	875,2	2 208,9
Egenkapitalandel	%	40,1	37,3	48,1
Andel kortsiktig gjeld	%	28,3	29,2	25,3
Andel langsiktig gjeld	%	31,5	33,4	26,5

F.2.6. BEREGNEDE KOSTNADER PER KILO PRODUSERT FISK

Gjennomsnittstall per selskap - Gruppe 1

		2008	2009	2010
Smoltkostnad per kilo	kr	2,67	2,69	2,66
Fôrkostnad per kilo	kr	10,05	10,36	10,85
Forsikringskostnad per kilo	kr	0,17	0,15	0,19
Lønnskostnad per kilo	kr	1,23	1,26	1,53
Avskrivninger per kilo	kr	0,76	0,77	1,00
Annen driftskostnad per kilo	kr	2,61	2,50	3,11
Netto finanskostnad per kilo	kr	0,67	0,31	0,13
PRODUKSJONSKOSTNAD PER KILO	kr	18,16	18,04	19,46
Slaktekostnad inkl. fraktkostnad per kilo	kr	2,38	2,60	2,70
SUM KOSTNAD PER KILO	kr	20,55	20,64	22,16

F3. RESULTATER FOR GRUPPE 2 - "MELLOMSTORE" SELSKAP

F.3.1. UTVALG

		2008	2009	2010
Antall selskap i undersøkelsen	stk	12	7	9
Antall konsern i undersøkelsen	stk	6	6	6
Antall tillatelser i undersøkelsen	stk	56	60	56
Gj. antall tillatelser per konsern	stk	9,3	10,0	9,3

F.3.2. RESULTATREGNSKAP

Gjennomsnittstall per selskap - Gruppe 2

		2008	2009	2010
Salgsinntekt av laks	kr	100 432 492	224 658 909	189 878 426
Salgsinntekt av regnbueørret	kr	12 616 642	23 663 424	13 210 100
Forsikringsutbetaling	kr	410 302	0	0
Annen driftsinntekt	kr	5 822 612	25 555 556	1 183 257
SUM DRIFTSINTEKTER	kr	119 282 048	273 877 889	204 271 782
Smoltkostnad	kr	13 710 080	22 200 359	17 446 168
Førkostnad	kr	55 970 189	113 032 119	70 300 784
Forsikringskostnad (fisk)	kr	957 572	1 424 223	1 011 695
Slaktekostnad inkl. fraktkostnad	kr	12 618 059	26 822 006	18 772 622
Beholdningsendring fisk og varer (+/-)	kr	10 664 800	13 914 100	7 938 076
Lønnskostnader	kr	5 425 260	11 224 414	8 402 573
Avskrivninger på immaterielle eiendeler	kr	0	0	0
Avskrivninger på driftsmidler	kr	5 578 260	9 945 618	4 187 412
Kostnad vedr. annen virksomhet	kr	4 151 228	12 492 401	582 389
Annen driftskostnad	kr	22 048 626	48 719 623	22 112 884
SUM DRIFTSKOSTNADER	kr	109 794 474	231 946 664	134 878 451
DRIFTSRESULTAT	kr	9 487 574	41 931 225	69 393 331
Finansinntekt	kr	737 369	8 837 668	2 872 439
Finanskostnad	kr	5 891 963	6 156 086	5 442 557
NETTO FINANSKOSTNADER	kr	-5 154 595	2 681 582	-2 570 118
ORD. RESULTAT FØR SKATTEKOSTNAD	kr	4 332 980	44 612 807	66 823 214

F.3.3. BALANSEREGNSKAP

Gjennomsnittstall per selskap - Gruppe 2

Eiendeler:		2008	2009	2010
Immaterielle eiendeler	kr	17 735 214	28 602 080	24 824 659
Tomter, bygninger og annen fast eiendom	kr	1 645 486	8 059 799	585 044
Oppdrettsutstyr og båter	kr	43 957 405	53 877 644	18 581 051
Driftsløsøre	kr	415 318	1 796 552	1 402 674
Sum varige driftsmidler	kr	46 018 209	63 733 995	20 568 770
Finansielle anleggsmidler	kr	781 652	25 825 004	24 614 921
SUM ANLEGGSMIDLER:	kr	64 535 075	118 161 079	70 008 350
Varer	kr	73 010 473	132 959 178	87 708 217
Fordringer og investeringer	kr	19 485 484	80 473 220	38 198 328
Bankinnskudd og kontanter	kr	1 015 672	2 102 952	4 981 382
SUM OMLØPSMIDLER:	kr	93 511 629	215 535 349	130 887 926
SUM EIENDELER:	kr	158 046 704	333 696 429	200 896 276
SUM EGENKAPITAL (beregnet):	kr	56 218 211	136 204 747	75 757 681
Avsetning for forpliktelser	kr	18 251 853	38 719 275	20 965 731
Annen langsiktig gjeld	kr	32 053 724	70 988 517	34 777 966
Kortsiktig gjeld	kr	51 522 916	87 783 889	69 394 898
SUM GJELD:	kr	101 828 494	197 491 681	125 138 595
SUM EGENKAPITAL OG GJELD	kr	158 046 704	333 696 429	200 896 276

F.3.4. SALG, BEREGNET PRODUKSJON OG ANDRE LØNNSOMHETSMÅL

Gjennomsnittstall per selskap - Gruppe 2

		2008	2009	2010
Solgt mengde av laks	kg	4 406 629	8 597 378	6 372 681
Solgt mengde av regnbueørret	kg	629 283	918 885	378 505
Produksjon av fisk	kg	5 417 304	10 032 598	6 456 095
Produksjon per årsverk	kg	517 989	507 723	478 702
Antall årsverk		10,5	19,8	13,5
Fôrfaktor (økonomisk)		1,33	1,44	1,27
Fôrpris per kilo	kr	7,76	7,83	8,54
Salgspris per kilo solgt laks	kr	22,79	26,13	29,80
Salgspris per kilo solgt regnbueørret	kr	20,05	25,75	34,90
Salgspris per kilo solgt fisk (laks og regnbueørret)	kr	22,45	26,09	30,08
Produksjonsverdi	kr	123 713 934	262 236 433	211 026 602
Produksjonsverdi per årsverk	kr	11 829 221	13 271 075	15 647 054

F.3.5. BEREGNEDE NØKKELTALL

Gjennomsnittstall per selskap - Gruppe 2

		2008	2009	2010
Total rentabilitet	%	6,5	15,2	36,0
Driftsmargin	%	8,0	15,3	34,0
Overskuddsgrad	%	8,3	19,4	34,2
Likviditetsgrad 1	%	181,5	245,5	188,6
Likviditetsgrad 2	%	39,8	94,1	62,2
Rentedekningsgrad	%	173,5	824,7	1 327,8
Egenkapitalandel	%	35,6	40,8	37,7
Andel kortsiktig gjeld	%	32,6	26,3	34,5
Andel langsiktig gjeld	%	31,8	32,9	27,7

F.3.6. BEREGNEDE KOSTNADER PER KILO PRODUSERT FISK

Gjennomsnittstall per selskap - Gruppe 2

		2008	2009	2010
Smoltkostnad per kilo	kr	2,53	2,21	2,70
Fôrkostnad per kilo	kr	10,33	11,27	10,89
Forsikringskostnad per kilo	kr	0,18	0,14	0,16
Lønnskostnad per kilo	kr	1,00	1,12	1,30
Avskrivninger per kilo	kr	1,03	0,99	0,65
Annen driftskostnad per kilo	kr	3,76	3,55	3,33
Netto finanskostnad per kilo	kr	0,95	-0,27	0,40
PRODUKSJONSKOSTNAD PER KILO	kr	19,78	19,02	19,43
Slaktekostnad inkl. fraktkostnad per kilo	kr	2,33	2,67	2,91
SUM KOSTNAD PER KILO	kr	22,11	21,69	22,34

F4. RESULTATER FOR GRUPPE 3 - "STORE" SELSKAP

F.4.1. UTVALG

		2008	2009	2010
Antall selskap i undersøkelsen	stk	18	26	27
Antall konsern i undersøkelsen	stk	9	9	9
Antall tillatelser i undersøkelsen	stk	343	362	394
Gj. antall tillatelser per konsern	stk	38,1	40,2	43,8

F.4.2. RESULTATREGNSKAP

Gjennomsnittstall per selskap - Gruppe 3

		2008	2009	2010
Salgsinntekt av laks	kr	347 959 416	333 260 814	458 543 280
Salgsinntekt av regnbueørret	kr	39 276 161	24 229 930	33 235 323
Forsikringsutbetaling	kr	807 533	1 213 345	702 378
Annen driftsinntekt	kr	37 855 402	22 141 649	25 134 119
SUM DRIFTSINTEKTER	kr	425 898 511	380 845 739	517 615 100
Smoltkostnad	kr	32 633 933	23 369 443	34 210 098
Førkostnad	kr	186 814 959	148 921 491	164 925 483
Forsikringskostnad (fisk)	kr	2 632 435	2 060 240	1 962 030
Slaktekostnad inkl. fraktkostnad	kr	45 360 820	34 361 280	43 284 762
Beholdningsendring fisk og varer (+/-)	kr	32 038 772	22 604 116	18 267 668
Lønnskostnader	kr	38 425 950	21 254 657	27 303 956
Avskrivninger på immateielle eiendeler	kr	245 389	171 962	0
Avskrivninger på driftsmidler	kr	24 623 386	17 879 157	19 753 947
Kostnad vedr. annen virksomhet	kr	16 331 297	9 184 768	8 615 917
Annen driftskostnad	kr	78 308 684	61 098 519	67 173 570
SUM DRIFTSKOSTNADER	kr	393 338 080	295 697 399	348 962 095
DRIFTSRESULTAT	kr	32 560 431	85 148 339	168 653 005
Finansinntekter	kr	737 369	4 376 076	7 522 382
Finanskostnader	kr	5 891 963	12 877 315	12 951 470
NETTO FINANSKOSTNADER	kr	-5 154 595	-8 501 239	-5 429 088
ORD. RESULTAT FØR SKATTEKOSTNAD	kr	27 405 837	76 647 100	163 223 917

F.4.3. BALANSEREGNSKAP

Gjennomsnittstall per selskap - Gruppe 3

Eiendeler:		2008	2009	2010
Immaterielle eiendeler	kr	166 368 202	114 301 443	131 343 507
Tomter, bygninger og annen fast eiendom	kr	27 500 102	20 169 119	22 214 751
Oppdrettsutstyr og båter	kr	86 787 670	76 641 843	83 617 655
Driftsløsøre	kr	30 132 225	9 280 965	16 433 870
Sum varige driftsmidler	kr	144 419 996	106 091 926	122 266 276
Finansielle anleggsmidler	kr	39 166 699	28 770 234	86 838 273
SUM ANLEGGSMIDLER:	kr	349 954 897	249 163 603	340 448 056
Varer	kr	250 088 701	191 334 355	217 674 561
Fordringer og investeringer	kr	141 003 156	132 429 302	184 593 985
Bankinnskudd og kontanter	kr	16 365 264	28 705 937	54 232 561
SUM OMLØPSMIDLER:	kr	407 457 120	352 469 594	456 501 107
SUM EIENDELER:	kr	757 412 017	601 633 197	796 949 164
SUM EGENKAPITAL (beregnet):	kr	213 378 942	187 970 346	295 759 740
Avsetning for forpliktelser	kr	63 147 018	53 564 318	62 619 077
Annen langsiktig gjeld	kr	268 214 192	157 363 362	161 800 376
Kortsiktig gjeld	kr	212 671 866	202 735 171	276 769 971
SUM GJELD:	kr	544 033 075	413 662 851	501 189 424
SUM EGENKAPITAL OG GJELD	kr	757 412 017	601 633 197	796 949 164

F.4.4. SALG, BEREGNET PRODUKSJON OG ANDRE LØNNSOMHETSMÅL

Gjennomsnittstall per selskap - Gruppe 3

		2008	2009	2010
Solgt mengde av laks	kg	15 432 586	13 638 896	14 464 965
Solgt mengde av regnbueørret	kg	1 951 639	982 939	1 062 787
Produksjon av fisk	kg	19 022 032	15 539 408	14 926 244
Produksjon per årsverk	kg	360 736	436 236	340 690
Antall årsverk		52,7	35,6	43,8
Fôrfaktor (økonomisk)		1,27	1,24	1,38
Fôrpris per kilo	kr	7,72	7,75	8,02
Salgspris per kilo solgt laks	kr	22,55	24,43	31,70
Salgspris per kilo solgt regnbueørret	kr	20,12	24,65	31,27
Salgspris per kilo solgt fisk (laks og regnbueørret)	kr	22,28	24,45	31,67
Produksjonsverdi	kr	419 274 349	380 094 861	510 046 270
Produksjonsverdi per årsverk	kr	7 951 176	10 670 366	11 641 742

F.4.5. BEREGNEDE NØKKELTALL

Gjennomsnittstall per selskap - Gruppe 3

		2008	2009	2010
Total rentabilitet	%	4,4	14,9	22,1
Driftsmargin	%	7,6	22,4	32,6
Overskuddsgrad	%	7,9	23,6	34,5
Likviditetsgrad 1	%	191,6	173,9	164,9
Likviditetsgrad 2	%	74,0	79,5	86,3
Rentedekningsgrad	%	565,1	695,2	1 360,3
Egenkapitalandel	%	28,2	31,2	37,1
Andel kortsiktig gjeld	%	28,1	33,7	34,7
Andel langsiktig gjeld	%	43,7	35,1	28,2

F.4.6. BEREGNEDE KOSTNADER PER KILO PRODUSERT FISK

Gjennomsnittstall per selskap - Gruppe 3

		2008	2009	2010
Smoltkostnad per kilo	kr	1,72	1,50	2,29
Fôrkostnad per kilo	kr	9,82	9,58	11,05
Forsikringskostnad per kilo	kr	0,14	0,13	0,13
Lønnskostnad per kilo	kr	2,02	1,37	1,83
Avskrivninger per kilo	kr	1,29	1,15	1,32
Annen driftskostnad per kilo	kr	2,99	3,10	3,39
Netto finanskostnad per kilo	kr	0,27	0,55	0,36
PRODUKSJONSKOSTNAD PER KILO	kr	18,25	17,38	20,38
Slaktekostnad inkl. fraktkostnad per kilo	kr	2,38	2,21	2,90
SUM KOSTNAD PER KILO	kr	20,63	19,59	23,28

F5. SPREDNINGSTABELLER

F.5.1. PRODUKSJONSKOSTNADER PER KILO FOR HVERT ENKELT SELSKAP, SAMT PLASSERING I UTVALGET 2010

Plass	Kroner	Plass	Kroner	Plass	Kroner
1.	12,49	41.	18,77	81.	22,17
2.	15,31	42.	18,90	82.	22,21
3.	15,31	43.	18,92	83.	22,25
4.	15,57	44.	18,96	84.	22,27
5.	15,63	45.	18,98	85.	22,37
6.	15,76	46.	18,99	86.	22,50
7.	15,92	47.	19,07	87.	22,89
8.	16,22	48.	19,10	88.	23,36
9.	16,25	49.	19,19	89.	23,97
10.	16,27	50.	19,26	90.	24,56
11.	16,30	51.	19,37	91.	25,20
12.	16,34	52.	19,41	92.	25,23
13.	16,67	53.	19,51	93.	25,39
14.	16,77	54.	19,54	94.	25,58
15.	16,92	55.	19,55	95.	25,77
16.	16,99	56.	19,57	96.	26,93
17.	17,09	57.	19,68	97.	27,29
18.	17,10	58.	19,70	98.	28,89
19.	17,11	59.	19,73	99.	30,34
20.	17,14	60.	19,74	100.	30,68
21.	17,17	61.	19,81	101.	30,76
22.	17,22	62.	19,93		
23.	17,25	63.	19,93		
24.	17,27	64.	19,96		
25.	17,72	65.	19,98		
26.	17,85	66.	20,38		
27.	17,91	67.	20,45		
28.	18,14	68.	20,51		
29.	18,19	69.	20,51		
30.	18,29	70.	20,60		
31.	18,35	71.	20,65		
32.	18,44	72.	20,69		
33.	18,45	73.	20,99		
34.	18,49	74.	21,06		
35.	18,54	75.	21,06		
36.	18,55	76.	21,19		
37.	18,60	77.	21,55		
38.	18,61	78.	21,64		
39.	18,64	79.	21,69		
40.	18,74	80.	22,14		

**F.5.2. ØKONOMISK FØRFAKTOR FOR HVERT ENKELT SELSKAP, SAMT
PLASSERING I UTVALGET 2010**

Plass		Plass		Plass	
1.	0,86	41.	1,26	81.	1,46
2.	0,97	42.	1,27	82.	1,46
3.	1,03	43.	1,27	83.	1,48
4.	1,04	44.	1,28	84.	1,49
5.	1,04	45.	1,28	85.	1,49
6.	1,05	46.	1,28	86.	1,50
7.	1,05	47.	1,28	87.	1,51
8.	1,06	48.	1,28	88.	1,52
9.	1,06	49.	1,28	89.	1,56
10.	1,08	50.	1,28	90.	1,56
11.	1,08	51.	1,29	91.	1,58
12.	1,09	52.	1,31	92.	1,58
13.	1,09	53.	1,31	93.	1,59
14.	1,09	54.	1,31	94.	1,60
15.	1,11	55.	1,32	95.	1,61
16.	1,14	56.	1,32	96.	1,61
17.	1,15	57.	1,33	97.	1,62
18.	1,16	58.	1,34	98.	1,63
19.	1,17	59.	1,34	99.	1,66
20.	1,17	60.	1,35	100.	1,67
21.	1,18	61.	1,35	101.	1,72
22.	1,18	62.	1,37		
23.	1,20	63.	1,37		
24.	1,21	64.	1,37		
25.	1,21	65.	1,37		
26.	1,21	66.	1,37		
27.	1,21	67.	1,38		
28.	1,22	68.	1,38		
29.	1,22	69.	1,38		
30.	1,23	70.	1,38		
31.	1,23	71.	1,40		
32.	1,23	72.	1,40		
33.	1,23	73.	1,40		
34.	1,24	74.	1,41		
35.	1,24	75.	1,41		
36.	1,25	76.	1,42		
37.	1,25	77.	1,43		
38.	1,25	78.	1,43		
39.	1,26	79.	1,43		
40.	1,26	80.	1,44		

**F.5.3. DRIFTSMARGIN FOR HVERT ENKELT SELSKAP, SAMT PLASSERING I
UTVALGET 2010**

Class.	Prosent	Class.	Prosent	Class.	Prosent
1.	53,4	41.	35,9	81.	28,2
2.	51,7	42.	35,8	82.	28,0
3.	46,1	43.	35,7	83.	27,5
4.	46,0	44.	34,9	84.	27,3
5.	45,5	45.	34,7	85.	27,0
6.	45,4	46.	34,5	86.	27,0
7.	45,1	47.	34,4	87.	25,2
8.	43,8	48.	33,6	88.	24,7
9.	43,4	49.	33,5	89.	24,7
10.	43,3	50.	33,4	90.	24,5
11.	42,0	51.	33,1	91.	24,2
12.	41,4	52.	32,9	92.	24,1
13.	41,4	53.	32,7	93.	23,3
14.	41,3	54.	32,7	94.	22,9
15.	40,9	55.	32,7	95.	22,7
16.	40,3	56.	32,5	96.	22,3
17.	39,9	57.	32,3	97.	21,7
18.	39,9	58.	32,2	98.	18,5
19.	39,8	59.	32,1	99.	15,5
20.	39,6	60.	31,9	100.	15,3
21.	39,5	61.	31,8	101.	9,5
22.	39,4	62.	31,5		
23.	39,3	63.	31,2		
24.	38,8	64.	31,2		
25.	38,8	65.	31,0		
26.	38,7	66.	30,9		
27.	38,7	67.	30,6		
28.	38,5	68.	30,5		
29.	38,5	69.	30,3		
30.	38,0	70.	30,3		
31.	37,9	71.	30,2		
32.	36,8	72.	30,0		
33.	36,8	73.	29,9		
34.	36,8	74.	29,7		
35.	36,7	75.	29,7		
36.	36,7	76.	29,6		
37.	36,3	77.	29,6		
38.	36,3	78.	29,2		
39.	36,1	79.	28,4		
40.	35,9	80.	28,4		

**F.5.4. GJENNOMSNIITT, MINIMUM, MAKSIMUM OG STANDARDAVVIK FOR
RESULTAT FØR SKATTEKOSTNAD, SOLGT MENGDE, FØRFAKTOR,
PRODUKSJONSKOSTNAD PER KG OG DRIFTSMARGIN I 2010**

	Gjennomsnitt	Minimum	Maksimum	Standardavvik	Std/gj.snitt
Res før skattekostnad	73 007 714	1 461 558	782 949 976	115 097 989	1,58
Solgt mengde av laks	6 444 257	0	53 062 487	9 181 737	1,42
Solgt mengde av regnbueørret	550 439	0	10 102 528	1 801 125	3,27
Førfaktor	1,35	0,86	1,72	0,17	0,13
Produksjonskostnad per kg	20,00	12,49	30,76	3,43	0,17
Driftsmargin	32,90	9,49	53,35	7,5	0,23

G. DEFINISJONER

En skal her se på ulike utregningsprinsipper og definisjoner som er brukt i lønnsomhetsundersøkelsen for matfiskproduksjon av laks og regnbueørret i 2010.

G1. RESULTATREGNSKAP

✓ **Salgsinntekt av laks**

Den inntekt selskapet har hatt på egenprodusert laks ved leveranse til slakt og/eller leveranse av mindre levende fisk til videre produksjon.

✓ **Salgsinntekt av regnbueørret**

Den inntekt selskapet har hatt på egenprodusert regnbueørret ved leveranse til slakt og/eller leveranse av mindre levende fisk til videre produksjon.

✓ **Forsikringsutbetaling**

Her er det tatt med alle forsikringsutbetalinger som gjelder tap av fisk, og som er bokført i 2010. Dette er gjort for å få med forsikringsutbetalingene det året de får innvirkning på inntektene i årsregnskapet.

✓ **Annen driftsinntekt**

Ordinære inntekter som ikke inngår i hovedvirksomheten, men som likevel har en naturlig tilknytning til hovedvirksomheten. Dette kan f.eks. være salg av rogn, fôr, videreformidling av smolt, leieinntekter, pakkeinntekter etc.

På grunn av disse inntektene vil kostnader ved oppdrettsdelen ikke være helt reelle. Grensen for å utelate ett selskap med høy annen driftsinntekt er:

- 10 prosent; dersom annen ordinær driftsinntekt ikke er knyttet til oppdrettsvirksomheten f. eks butikk og,
- 30 prosent; dersom annen ordinær driftsinntekter er knyttet til oppdrettsvirksomhet f. eks inntekter fra eget slakteri.

✓ **Sum driftsinntekt**

Er definert som summen av salgsinntekt av laks og regnbueørret, forsikringsutbetalinger og annen driftsinntekt.

✓ **Beholdningsendring fisk og varer**

Beholdningsendring på fisk og varer som er oppgitt i regnskapene.

✓ **Avskrivninger på immaterielle eiendeler**

Avskrivninger på immaterielle eiendeler som er oppgitt i regnskapene. Immaterielle eiendeler omfatter tillatelser/konsesjoner, goodwill etc.

✓ **Avskrivninger på driftsmidler**

Avskrivninger på driftsmidler som er oppgitt i regnskapene. Driftsmidler omfatter bygninger, fast eiendom, produksjonsutstyr, merder, nøter, båter etc.

✓ **Kostnad vedr. annen virksomhet**

Omfatter kostnader som oppdrettselskapet har, og som ikke kan knyttes til produksjon av matfiskproduksjon av laks og regnbueørret, f.eks. kostnader ved drift av eget slakteri eller kostnader ved drift av settefiskanlegg.

✓ **Annen driftskostnad**

Omfatter vedlikehold, elektrisitet, leiekostnader, kontorutgifter, reparasjoner etc.

✓ **Sum driftskostnader**

Er definert som summen av smoltkostnad, fôrkostnad, forsikringskostnad, slaktekostnad, lønnskostnad, avskrivninger, kostnader vedrørende annen virksomhet, annen driftskostnad fratrukket beholdningsendring fisk og varer.

✓ **Driftsresultat**

Er definert som sum driftsinntekt minus sum driftskostnad

✓ **Netto finansposter**

Renter på lån og andre finanskostnader fratrukket renter av bankinnskudd og andre finansinntekter.

✓ **Ord. resultat før skattekostnad**

Er definert som driftsresultat pluss finansinntekt minus finanskostnader.

G2. BALANSEREGNSKAP

✓ **Immaterielle eiendeler**

Verdi per 31.12. på tillatelser/konsesjoner, goodwill etc. som er oppgitt i regnskapene.

✓ **Tomter bygninger og annen fast eiendom**
Verdi per 31.12. på bygninger, fast eiendom og annen faste installasjoner.

✓ **Oppdrettsutstyr og båter**
Verdi per 31.12. på merder, nøter, fôrautomater og annen produksjonsutstyr, samt båter.

✓ **Finansielle anleggsmidler**
Eksempel på finansielle anleggsmidler er andeler i salgslag, andre oppdrettsanlegg, slakterier m.m., samt aksjer og lønn til andre firma/enkeltpersoner.

✓ **Sum anleggsmidler**
Er definert som immaterielle eiendeler pluss sum varige driftsmidler pluss finansielle anleggsmidler.

✓ **Varer.**
Verdi av levende fisk, frossenfisk på lager etc.

✓ **Sum omløpsmidler**
Er definert som summen av varer, fordringer og investeringer, bankinnskudd og kontanter.

✓ **Sum eiendeler**
Er definert som sum anleggsmidler pluss sum omløpsmidler.

✓ **Egenkapital**
Egenkapital blir regnet som en restpost, der sum eiendeler fratrukket avsetning for forpliktelse, annen langsiktig gjeld og kortsiktig gjeld er lik egenkapital.

✓ **Kortsiktig gjeld**
Kortsiktig gjeld er gjeld som forfaller innen ett år eller som er knyttet til driftssyklusen, f.eks. leverandørgjeld, skyldig merverdiavgift og kassekreditt.

G3. SALG, BEREGNET PRODUKSJON OG ANDRE LØNNSOMHETSMÅL

✓ **Solgt mengde av laks**
Solgt mengde av laks er gjennomsnittlig antall kilo rund oppdrettslaks solgt i 2010.

Vi har definert rund oppdrettslaks som vekt på fisken etter sulting og bløgging. Er mengde fisk oppgitt i sløyd vekt har vi multiplisert med 1,125 for å finne rund vekt.

✓ **Solgt mengde av regnbueørret**
Solgt mengde av regnbueørret er gjennomsnittlig antall kilo rund oppdrettsørret solgt i 2010.

Vi har definert rund oppdrettsørret som vekt på fisken etter sulting og bløgging. Er mengde fisk oppgitt i sløyd vekt har vi multiplisert med 1,125 for å finne rund vekt.

✓ **Produksjon av fisk**
(Solgt mengde (laks og regnbueørret) + beholdning av frossenfisk per 31.12.(kg)) + ((beholdning av levende fisk 31.12. (kg) – vekt på utsatt smolt - beholdning av levende fisk 01.01. (kg)) / 1,1111).

For å unngå å få en blanding av ulike vekttyper (levende/rund/sløyd) i produksjonsberegningen har vi valgt å omregne levende fisk til rundvekt. Rundvekt er i lønnsomhetsundersøkelsen vekt etter sulting og bløgging.

Omregningsfaktor fra levende vekt til rundvekt etter sulting og bløgging er satt til 1,1111.

✓ **Produksjon per årsverk**
Antall kilo produsert fisk dividert med antall utførte årsverk. Produksjon er definert som salg +/- beholdningsendring (kg). Gir uttrykk for produktivitet.

✓ **Antall årsverk**
Antall årsverk som er utført i anlegget i løpet av året. Vi bruker det samme timetallet per årsverk som Budsjettnemda for jordbruket, der et årsverk er satt til 1845 timer. Både lønnet og ulønnet arbeidsinnsats er tatt med.

✓ **Økonomisk fôrfaktor**
Er i undersøkelsen definert som :

$$\frac{(\text{Fôrlager 1.1.} + \text{fôrkjøp} - \text{fôrlager 31.12})}{\text{Produksjon av fisk}}$$

✓ **Salgspris per kilo solgt laks**
Salgsinntekt av laks dividert på solgt mengde av laks.

✓ **Salgspris per kilo solgt regnbueørret**
Salgsinntekt av regnbueørret dividert på solgt mengde av regnbueørret.

✓ **Salgspris per kilo solgt fisk (laks og regnbueørret)**

Salgsinntekt av laks og regnbueørret dividert på solgt mengde av laks og regnbueørret.

✓ **Produksjonsverdi**

Produksjon er definert som salg +/- beholdningsendring. Produksjonsverdi blir da sum salgsinntekt pluss sum beholdningsendring.

G4. BEREGNEDE NØKKELTALL

✓ **Totalrentabilitet**

Gir uttrykk for avkastningen på totalkapitalen i virksomheten.

Definisjon:

$$\frac{(\text{Driftsresultat} + \text{Finansinntekt}) * 100}{\text{Sum eiendeler (31.12.)}}$$

✓ **Driftsmargin**

Definisjon:

$$\frac{\text{Driftsresultat} * 100}{\text{Sum driftsinntekt}}$$

✓ **Overskuddsgrad**

Definisjon:

$$\frac{(\text{Driftsresultat} + \text{Finansinntekter}) * 100}{\text{Produksjonsverdi}}$$

✓ **Likviditetsgrad 1**

Definisjon:

$$\frac{\text{Sum omløpsmidler} * 100}{\text{Kortsiktig gjeld}}$$

✓ **Likviditetsgrad 2**

Definisjon:

$$\frac{(\text{Sum omløpsmidler} - \text{varer})}{\text{Kortsiktig gjeld} * 100}$$

✓ **Rentedekningsgrad**

Definisjon:

$$\frac{(\text{Driftsresultat} + \text{Finansinntekter}) * 100}{\text{Finanskostnader}}$$

✓ **Egenkapitalandel**

Definisjon:

$$\frac{\text{Egenkapital} * 100}{\text{Sum eiendeler}}$$

✓ **Andel av kortsiktig gjeld**

Definisjon:

$$\frac{\text{Kortsiktig gjeld} * 100}{\text{Sum eiendeler}}$$

✓ **Andel av langsiktig gjeld**

Definisjon:

$$\frac{(\text{Avs. for forplikt.} + \text{Annen langs. gjeld}) * 100}{\text{Sum eiendeler}}$$

G5. BEREGNEDE KOSTNADER PER KG PRODUSERT FISK

Hver kostnadsart er dividert med produksjon av fisk, slik at vi får kostnad per kilo (rundvekt)

✓ **Annen driftskostnader per kilo**

Kostnader ved annen virksomhet pluss annen driftskostnad minus annen driftsinntekt dividert på produksjon av fisk.

✓ **Netto finanskostnad per kilo**

Renter på lån og andre finanskostnader fratrukket renter av bankinnskudd og andre finansinntekter dividert produksjon av fisk.

H. SUMMARY IN ENGLISH

In Norway, and especially in the coastal regions of Norway, the farming of Atlantic salmon and Rainbow trout is an important industry generating export revenues. As from 1982, the Directorate of Fisheries has made surveys of the profitability of this industry. Consequently we possess a nearly 30 year-long time series showing the development of profitability of the aquaculture industry in Norway. This period covers the years when the industry expanded in volume.

The survey is based on collected data from a sample of 101 farms with production and sale of Atlantic salmon and Rainbow trout. These 101 farms employed 670 licences for production of Atlantic salmon and Rainbow trout. This is 68.8 per cent of the number of licences that were in production in 2010.

The figures given in this report are ordinary averages based on all companies in the sample.

Due to an on-going integration in the industry each company contains more licences than before. Several companies have also licences in more than one county. It is therefore not possible to present results per county.

The main results from the profitability survey of Norwegian fish farms in 2010 are as follows:

- Higher profitability
- Higher production costs per kilo
- Reduced productivity

H1. RESULTS

The total profit on ordinary activities before taxation in the fish farming industry has been calculated to 10.9 billion NOK in 2010. For 2009 the total profit before taxation was calculated to 5 billion NOK.

The explanation for this positive development is an increase in prices of Atlantic salmon and Rainbow trout from 2009 to 2010.

Average price of Atlantic salmon and Rainbow trout increased by 25.9 per cent from 2009 to 2010.

Some key figures as regards the average firm in the sample are given in the table below.

		2009	2010
Sales price per kilo (salmon/trout)	NOK	24.97	31.44
Production costs per kilo	NOK	17.76	20.00
Total costs per kilo	NOK	20.15	22.84
Profit per kilo	NOK	4.82	8.60
Economic feed conversion ratio		1.28	1.35
Number of man-year		15.1	18.4

Average production costs per kilo increased with 12.6 per cent from NOK 17.76 in 2009 to NOK 20.00 in 2010.

In table H.1.2. the average key figures for 2009 and 2010 are presented. Figures are given in per cent.

	2009	2010
Return on Total Assets	16.1	25.2
Operating Margin	20.9	32.9
Profit Margin	22.2	34.3
Current Ratio	187.9	184.4
Quick Ratio	76.5	90.3
Interest Cover	755.7	1 543.5
Equity Ratio	33.8	40.0
Short-term liabilities Ratio	31.8	32.3
Long-term liabilities Ratio	34.4	27.7

The key figures in the table above confirm the positive development in profitability from 2009 to 2010.

H2. PRODUCTIVITY

Productivity, calculated as average production per man-year, decreased from 2009 to 2010. Average production per man/year was 368 801 kilo in 2010.

Historically, the Norwegian fish farming industry has increased their productivity considerable. To illustrate this trend, we can mention that the production per man in 1985 was only 30 tonnes, or about 12 times lower than in 2010.

The development in average production per man-year is presented in Table H.2.1. Figures in kilo.

Table H.2.1.

Year	Production per man-year
1985	30 254
1990	61 401
1995	152 418
2000	299 476
2005	382 767
2006	384 687
2007	428 872
2008	394 390
2009	445 335
2010	368 801

H3. PRODUCTION COSTS PER KILO

Production costs per kilo increased from NOK 17.76 in 2009 to NOK 20.00 in 2010. The main reason for this negative development was higher smolt costs and wages.

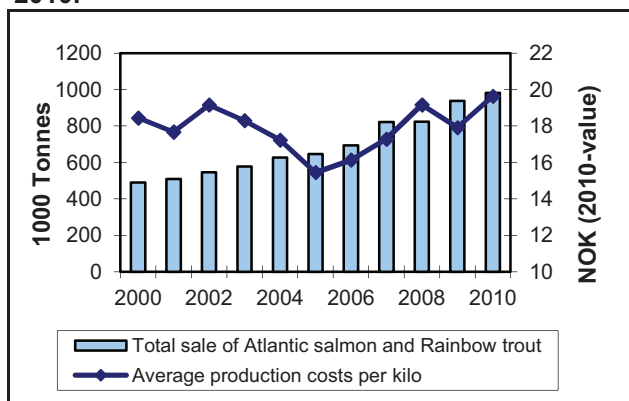
Average production costs per kilo produced fish for 2009 and 2010 are given in table H.3.1.

Table H.3.1.

		2009	2010
Smolt costs	NOK	1.97	2.45
Feeding costs	NOK	10.01	10.97
Insurance costs	NOK	0.14	0.15
Wages and salaries	NOK	1.31	1.69
Estimated depreciation	NOK	1.01	1.16
Other operating expenses	NOK	2.94	3.30
Net Financial expenses	NOK	0.39	0.29
PROD. COSTS PER KILO	NOK	17.76	20.00

Figure 7 presents the development in the total sale of Atlantic salmon and Rainbow trout and average production costs per kilo (in 2010-value) in the period 2000-2010.

FIGURE 7
Total sale of Atlantic salmon and Rainbow trout and average production costs per kilo 2000-2010.



H4. AVERAGE RESULTS FOR NORWEGIAN FISH FARMS

H.4.1. SAMPLE

		2009	2010
Number of companies	No.	106	101
Number of licenses	No.	660	670
Average number of licenses per companies	No.	6.2	6.6
Total number of licences with production ¹⁾	No.	971	974

1) Sources: The Directorate of Fisheries, based on preliminary figures from the Aquaculture Statistics

H.4.2. PROFIT AND LOSS ACCOUNT

		2009	2010
Sales revenues of salmon	NOK	145 805 580	202 514 128
Sales revenues of rainbow trout	NOK	12 972 841	17 368 759
Compensations	NOK	529 432	474 970
Other ordinary earnings	NOK	8 069 113	7 777 145
OPERATING REVENUES	NOK	167 376 966	228 135 003
Smolt costs	NOK	13 290 594	16 607 989
Feeding costs	NOK	67 465 852	74 490 054
Insurance costs (fish)	NOK	940 545	1 039 978
Slaughter costs and freight charges	NOK	16 100 875	19 256 184
Changes in stocks	NOK	8 883 816	7 716 594
Wages and salaries	NOK	8 811 270	11 462 678
Depreciation of intangible fixed assets	NOK	42 179	0
Depreciation of tangible fixed assets	NOK	6 791 567	7 876 677
Costs not related to production of fish	NOK	3 335 548	2 469 107
Other operating expenses	NOK	24 570 912	27 682 557
OPERATIONAL EXPENDITURE	NOK	132 465 525	153 168 631
OPERATING PROFIT	NOK	34 911 441	74 966 372
Financial revenues	NOK	2 327 256	3 099 092
Financial expenses	NOK	4 927 977	5 057 750
RESULT OF FINANCIAL ITEMS	NOK	-2 600 720	-1 958 658
PROFIT ON ORD. ACTIVITIES BEFORE TAXATION	NOK	32 310 721	73 007 714

H.4.3. BALANCE SHEET

		2009	2010
Intangible fixed assets	NOK	38 913 024	46 093 654
Land, buildings and other real property	NOK	7 113 868	7 898 817
Plant and machinery	NOK	29 307 039	32 445 960
Operating equipment	NOK	4 670 725	6 657 073
Total tangible fixed assets	NOK	41 091 632	47 001 850
Financial fixed assets	NOK	13 219 994	32 308 716
TOTAL FIXED ASSETS	NOK	93 224 649	125 404 220
Stocks	NOK	82 113 160	94 282 006
Receivables and investments	NOK	46 984 420	64 573 896
Bank deposits, cash at bank etc	NOK	9 323 743	25 989 360
CURRENT ASSETS	NOK	138 421 323	184 845 262
TOTAL ASSETS	NOK	231 645 972	310 249 482

H.4.3. BALANCE SHEET - CONTINUES

		2009	2010
EQUITY	NOK	78 264 751	123 995 514
Provisions for liabilities and charges	NOK	22 435 772	26 730 760
Other long-term liabilities	NOK	57 293 780	59 283 480
Current liabilities	NOK	73 651 670	100 239 728
TOTAL LIABILITIES	NOK	153 381 221	186 253 968
TOTAL EQUITY AND LIABILITIES	NOK	231 645 972	310 249 482

H.4.4. SALE, ESTIMATED PRODUCTION, A/O

		2009	2010
Sale of Atlantic salmon	Kilo	5 826 527	6 444 257
Sale of Rainbow trout	Kilo	532 320	550 439
Production of fish	Kilo	6 740 270	6 790 352
Production per man-year	Kilo	445 335	368 801
Number of man-year		15.1	18.4
Feed conversion ratio		1.28	1.35
Feed price per kilo	NOK	7.84	8.15
Sales price per kilo, salmon	NOK	25.02	31.43
Sales price per kilo, rainbow trout	NOK	24.37	31.55
Sales price per kilo, salmon and rainbow trout	NOK	24.97	31.44
Production value	NOK	167 662 237	227 599 482
Production value per man-year	NOK	11 077 575	12 361 489

H.4.5. ESTIMATED FINANCIAL RATIOS

		2009	2010
Return on Total Assets	%	16.1	25.2
Operating Margin	%	20.9	32.9
Profit Margin	%	22.2	34.3
Current Ratio	%	187.9	184.4
Quick Ratio	%	76.5	90.3
Interest Cover	%	755.7	1 543.5
Equity Ratio	%	33.8	40.0
Short-term liabilities Ratio	%	31.8	32.3
Long-term liabilities Ratio	%	34.4	27.7

H.4.6. ESTIMATED COSTS PER KILO PRODUCED ATLANTIC SALMON AND RAINBOW TROUT

		2009	2010
Smolt costs	NOK	1.97	2.45
Feeding costs	NOK	10.01	10.97
Insurance costs (fish)	NOK	0.14	0.15
Wages and salaries	NOK	1.31	1.69
Depreciation	NOK	1.01	1.16
Other operating expenses	NOK	2.94	3.30
NET Financial Expenses	NOK	0.39	0.29
PRODUCTION COSTS PER KILO	NOK	17.76	20.00
Slaughter costs and freight charges	NOK	2.39	2.84
TOTAL COSTS PER KILO	NOK	20.15	22.84

H5. DEFINITIONS

Operating revenues	- Sales revenues of Atlantic salmon and Rainbow trout + compensations + other operating revenues
Operating expenses	- Smolt costs + feeding costs + insurance costs + slaughter costs – changes in stocks + wages and salaries + depreciation + costs not related to production of fish + other operating expenses
Operating profit	- Operating revenues – operating expenses
Profit before taxation	- Operating profit – results of financial items
Wage paying ability per man-year	- Wage paying ability / number of man-year
Number of man-year	- Number of working hour / 1845
Return on Total Assets	- (Profit before taxation + financial expenses / total assets) * 100
Operating Margin	- (Operating profit / operating revenues) * 100
Profit Margin	- ((Operating profit + financial revenues)/Production value)*100
Current Ratio	- (Current assets / current liabilities) * 100
Acid Test Ratio	- (Current assets - stocks / current liabilities) * 100
Interest Cover	- (Profit before taxation + financial revenues / financial expenses) * 100
Equity Ratio	- (Shareholders' funds / total assets) * 100
Short-term liabilities Ratio	- (Short-term liabilities / total assets) * 100
Long-term liabilities Ratio	- (Long-term liabilities / total assets) * 100
Smolt costs	- Total smolt costs / production of fish
Feeding costs	- Total feeding costs / production of fish
Insurance costs	- Total insurance costs / production of fish
Wages and salaries	- Total wages and salaries / production of fish
Estimated depreciation	- Total depreciation / production of fish
Other operating expenses	- Total other operating expenses / production of fish
Net Financial expenses	- (Financial expenses – financial revenues) / production of fish
Production costs per kilo	- Smolt costs + feeding costs + insurance costs + wages and salaries + depreciation + other operating expenses + Net financial expenses

I. VEDLEGG

LØNNSOMHETSSKJEMA AKVAKULTUR 2010

Matfisk-/Stamfisktillatelser for atlantisk laks og regnbueørret

Fiskeridirektoratet
Postboks 185
sentrum
5804 BERGEN

(Etter Lov nr 79 av 17. juni 2005, §24 plikter alle å gi oppgave)

Fylke:
Organisasjonsnummer:
Tillatelseskapasitet:
Antall tillatelser:

ÅRSREGNSKAP (INKL. REGNSKAPSNOTER) FOR 2010 SKAL VEDLEGGES LØNNSOMHETSSKJEMAET VED RETUR TIL FISKERIDIREKTORATET.

SPESIFISERT RESULTATREGNSKAP ELLER EN SPESIFISERING AV POSTENE VAREKOSTNAD OG ANNEN DRIFTSKOSTNAD KAN VEDLEGGES ISTEDEFOR Å FYLLE UT SKJEMAETS SIDE 2.

DEL 1.

SKAL BESVARES AV ALLE

SPØRSMÅL A (SE RETTLEDNING):

1.) Omfatter vedlagte skjema og årsregnskap for 2010 flere tillatelser enn nevnt ovenfor ? Ja Nei
2.) Dersom ja, hvor mange tillatelser gjelder skjema og årsregnskapet for 2010 ?
Antall tillatelser?: _____

Nb! Det kan kun føres felles skjema for matfisk-/stamfisktillatelser med felles årsregnskap.

SPØRSMÅL B (SE RETTLEDNING):

Hadde selskapet andre inntekter enn fra slakt av egenprodusert atlantisk laks og regnbueørret i 2010? Ja Nei
Dersom ja, - Angi hva slags inntekt?: _____
- Hvor høy var denne inntekten?: _____

SPØRSMÅL C (SE RETTLEDNING):

Har selskapet mottatt forsikringsutbetaling i 2010 som følge av tap av fisk? Ja Nei
Dersom ja - hvor høy var denne utbetalingen?: Kr _____

SPØRSMÅL D (SE RETTLEDNING):

	01.01.10	31.12.10
1.) Hvor stort var lageret av fôr per 01.01. og 31.12.?	kg	_____
2.) Hvor stort var lager av frossenfisk 01.01. og 31.12.?	kg	_____
	2010	
3.) Hvor mye fôr ble innkjøpt i 2010?	kg	_____

SPØRSMÅL E (SE RETTLEDNING):

Hva var gjennomsnittlig vekt per stk smolt på utsettingstidspunktet i 2010?
- Atlantisk laks, utsatt i 2010: Gram _____
- Regnbueørret, utsatt i 2010: Gram _____

DEL 2.

DET ER KUN NØDVENDIG Å FYLLE UT POSTER SOM IKKE ER SPESIFISERT I VEDLAGTE ÅRSREGNSKAP ELLER VEDLAGTE SPESIFISERINGER.

SPØRSMÅL F (SE RETTLEDNING):

Spesifisering av kostnadspostene "Varekostnad" og "Beholdningsendring" i Resultatregnskapet

- | | | |
|--------------------------------|----|-------|
| 1.) Innkjøp av smolt | Kr | _____ |
| 2.) Innkjøp av fôr | Kr | _____ |
| 3.) Forsikringskostnad (fisk) | Kr | _____ |
| 4.) Endringer i varebeholdning | Kr | _____ |

SPØRSMÅL G (SE RETTLEDNING):

Spesifisering av "Slaktekostnader" i resultatregnskapet

- | | | |
|---|----|-------|
| 1.) VED LEIESLAKTING (INKL. EVENTUELLE FRAKTKOSTNADER)
Hvor mye betalte selskapet i slaktekostnader (bokførte kostnader) | Kr | _____ |
| 2.) VED EGET SLAKTERI/PAKKERI
Hvor mye utgjorde kostnadene i forbindelse med slaktning av egen fisk (bokførte kostnader)? | | |
| - Lønnskostnader | Kr | _____ |
| - Emballasje | Kr | _____ |
| - Frakt | Kr | _____ |
| - Annet | Kr | _____ |

SPØRSMÅL H (SE RETTLEDNING):

Spesifisering av "Varer" i balanseregnskapet

- | | | |
|--|----|-------|
| 1.) Beholdningsverdi av fôr pr. 1.1. | Kr | _____ |
| 2.) Beholdningsverdi av fôr pr. 31.12. | Kr | _____ |

Dersom Fiskeridirektoratet har spørsmål til utfyllingen kan man henvende seg til:

Navn: _____	Telefonnr: _____
	Telefaksnr: _____
	E-post: _____
For Firma - selskapsnavn, dato og underskrift	

Statistikk for akvakultur 2010

Matfisk, stamfisk og/eller FoU tillatelser

Atlantisk laks, regnbueørret og ørret
(Etter Lov nr 79 av 17. juni 2005, §24 plikter alle å gi oppgave)

Organisasjonsnummer:

Fylke:

Antall tillatelser:

	Ja	Nei
Har det vært produksjon av fisk i selskapet i 2010?		
Benyttet reelt volum i m ³ per 31.12.2010 ¹⁾		

1) Kilde: Månedlig luse- og biomasserapportering per 01.02.11

SVARFRIST 25. MARS 2011

Tabell 1. PRODUKSJONSOVERSIKT for 2010 (antall)

	Beholdning per 01.01 ¹⁾	Utsett ¹⁾	Uttak 07/08-generasj.	Uttak 09-generasj.	Uttak 10-generasj.	Tap/Svinn	Beholdning per 31.12. ¹⁾
Atlantisk laks							
Regnbueørret							
Brunørret / Sjørret							

1) Kilde: Månedlig luse- og biomasserapportering per 01.02.11

Tabell 2. BEHOLDNING PER 31.12.2010(antall og gjennomsnittsvekt per stk)

	07/08-generasjon		09-generasjon		10-generasjon	
	Stk ¹⁾	Gj. snitt vekt ¹⁾	Stk ¹⁾	Gj. snitt vekt ¹⁾	Stk ¹⁾	Gj. snitt vekt ¹⁾
Atlantisk laks						
Regnbueørret						
Brunørret / Sjørret						

1) Kilde: Månedlig luse- og biomasserapportering per 01.02.11

Tabell 3. KJØP og INTERNE MOTTAK av settefisk/smolt i 2010

	Kjøp		Interne mottak		Totalt inntak	
	Stk	Beløp i kr (ekskl. mva)	Stk	Beløp i kr (ekskl. mva)	Stk ¹⁾	Beløp i kr (ekskl. mva)
Atlantisk laks						
Regnbueørret						
Brunørret / Sjørret						

1) Kilde: Månedlig luse- og biomasserapportering per 01.02.11

Tabell 4a. SALG av fisk i 2010 (levende og slaktet)

	Atlantisk laks		Regnbueørret		Brunørret/Sjørret	
	Mengde	Beløp i kr (ekskl. mva)	Mengde	Beløp i kr (ekskl. mva)	Mengde	Beløp i kr (ekskl. mva)
Sløyd fisk (med hode)	kg		kg		kg	
Sløyd fisk (hodekappet)	kg		kg		kg	
Rund fisk (rund vekt)	kg		kg		kg	

Tabell 4b. SALG og INTERNE OVERFØRINGER av rogn i 2010

	Atlantisk laks		Regnbueørret		Brunørret/Sjørret	
	Mengde	Beløp i kr (ekskl. mva)	Mengde	Beløp i kr (ekskl. mva)	Mengde	Beløp i kr (ekskl. mva)
Rogn/øyerogn – målt i liter						
Rogn/øyerogn – målt i stk						

Tabell 5. GENERELLE OPPLYSNINGER

Løppefisk	Har selskapet kjøpt/selvfisket løppefisk i 2010? <input type="checkbox"/> Ja <input type="checkbox"/> Nei	Dersom ja: Antall stk	Beløp (i kr)
Frossenfisk (Ikke solgt)	Hadde selskapet frossenfisk på lager per 31.12. 2010? <input type="checkbox"/> Ja <input type="checkbox"/> Nei	Dersom ja, oppgi antall kilo: Laks:	Regnbueørret:

Tabell 6. TAP/SVINN i produksjon av fisk i 2010 (Alt tap/svinn i tabell 1 skal fordeles på årsak her)

Årsak (se rettleiding):	Atlantisk laks	Regnbueørret	Brunørret/Sjørret
	Stk	Stk	Stk
Død fisk			
Utkast fra slakteri			
Rømming			
Annet.....			
Tellefeil			
TOTALT:			

Tabell 7. ARBEID SINNSATS i 2010 (Gjelder arbeid knyttet til produksjon på tillatelse(e), inkl. adm.)

		Antall personer		Antall timer	
		Menn	Kvinner	Menn	Kvinner
Betalt arbeidstid	Fast ansatt				
	Sesongarbeidere				
Ubetalt arbeidstid (Fyll ut totalt antall utbetalte arbeidstimer):					

Tabell 8. KJØP og SALG av varige driftsmidler i 2010

	Kjøp (kr)	Salg (kr)
Driftsbygninger		
Sjøanlegg (f.eks. merder, nøter etc.)		
Diverse maskiner (f.eks. fôrautomater, datautstyr)		
Transportmidler og annet		
I alt		

Merknader og kommentarer (legg ved eget ark dersom det er for liten plass til å skrive på)

For firma. Dato og underskrift:	Adresse:	Telefon: Mobiltelefon: Telefaks: E-post:

RESULTAT PER TILLATELSE FOR HELE LANDET

UTVALG

		2008	2009	2010
Antall selskap i utvalget	stk	106	106	101
Antall tillatelser i utvalget	stk	619	660	670
Gj. antall tillatelser per selskap	stk	5,8	6,2	6,6
Antall tillatelser i drift (populasjonen) ¹⁾	stk	906	971	974

1) Kilde: Fiskeridirektoratets foreløpige statistikk for akvakultur

RESULTATREGNSKAP

Tall per tillatelse - hele landet

		2008	2009	2010
Salgsinntekt av laks	kr	18 544 627	23 417 260	30 528 249
Salgsinntekt av regnbueørret	kr	2 065 487	2 083 517	2 618 276
Forsikringsutbetaling	kr	72 132	85 030	71 600
Annen driftsinntekt	kr	1 462 371	1 295 949	1 172 376
SUM DRIFTSINTEKTER	kr	22 144 617	26 881 755	34 390 500
Smoltkostnad	kr	2 158 428	2 134 550	2 503 592
Förkostnad	kr	10 070 217	10 835 425	11 229 098
Forsikringskostnad (fisk)	kr	153 742	151 057	156 773
Slaktekostnad inkl. fraktkostnad	kr	2 406 149	2 585 898	2 902 798
Beholdningsendring fisk og varer (+/-)	kr	1 897 979	1 426 795	1 163 248
Lønnskostnader	kr	1 472 208	1 415 143	1 727 956
Avskrivninger på immaterielle eiendeler	kr	7 136	6 774	0
Avskrivninger på driftsmidler	kr	1 093 595	1 090 767	1 187 380
Kostnad vedr. annen virksomhet	kr	611 154	535 709	372 209
Annen driftskostnad	kr	3 821 914	3 946 237	4 173 042
SUM DRIFTSKOSTNADER	kr	19 896 563	21 274 766	23 089 600
DRIFTSRESULTAT	kr	2 248 054	5 606 989	11 300 901
Finansinntekt	kr	357 972	373 771	467 177
Finanskostnad	kr	1 320 133	791 463	762 437
RESULTAT AV FINANSPOSTER	kr	-962 161	-417 691	-295 260
ORD. RESULTAT FØR SKATTEKOSTNAD	kr	1 285 893	5 189 297	11 005 640

F.1.3. BALANSEREGNSKAP

Tall per tillatelse - hele landet

Eiendeler:		2008	2009	2010
Immaterielle eiendeler	kr	6 403 574	6 249 667	6 948 446
Tomter, bygninger og annen fast eiendom	kr	1 118 363	1 142 530	1 190 717
Oppdrettsutstyr og båter	kr	4 547 065	4 706 888	4 891 107
Driftsløsøre	kr	1 070 893	750 147	1 003 529
Sum varige driftsmidler	kr	6 736 320	6 599 565	7 085 353
Finansielle anleggsmidler	kr	1 959 861	2 123 211	4 870 418
SUM ANLEGGSMIDLER:	kr	15 099 754	14 972 444	18 904 218
Varer	kr	13 404 169	13 187 871	14 212 661
Fordringer og investeringer	kr	5 936 159	7 545 983	9 734 274
Bankinnskudd og kontanter	kr	830 709	1 497 450	3 917 799
SUM OMLØPSMIDLER:	kr	20 171 037	22 231 303	27 864 734
SUM EIENDELER:	kr	35 270 791	37 203 747	46 768 952
SUM EGENKAPITAL (beregnet):	kr	11 381 883	12 569 793	18 691 861
Avsetning for forpliktelser	kr	3 212 676	3 603 321	4 029 562
Annen langsiktig gjeld	kr	10 609 303	9 201 728	8 936 763
Kortsiktig gjeld	kr	10 066 929	11 828 905	15 110 765
SUM GJELD:	kr	23 888 908	24 633 954	28 077 091
SUM GJELD OG EGENKAPITAL:	kr	35 270 791	37 203 747	46 768 952

F.1.4. SALG, BEREGNET PRODUKSJON OG ANDRE LØNNSOMHETSMÅL

Tall per tillatelse - hele landet

		2008	2009	2010
Solgt mengde av laks	kg	837 034	935 776	971 448
Solgt mengde av regnbueørret	kg	103 767	85 494	82 977
Produksjon av fisk	kg	1 011 727	1 082 528	1 023 620
Produksjon per årsverk	kg	394 390	445 335	368 801
Antall årsverk		2,6	2,4	2,8
Fôrfaktor (økonomisk)		1,28	1,28	1,35
Fôrpris per kilo	kr	7,80	7,84	8,15
Salgspris per kilo solgt laks	kr	22,16	25,02	31,43
Salgspris per kilo solgt regnbueørret	kr	19,91	24,37	31,55
Salgspris per kilo solgt fisk (laks og regnbueørret)	kr	21,91	24,97	31,44
Produksjonsverdi	kr	22 508 093	26 927 571	34 309 773
Produksjonsverdi per årsverk	kr	8 774 063	11 077 575	12 361 489

F.1.5. BEREGNEDE NØKKELTALL

Tall per tillatelse - hele landet

		2008	2009	2010
Total rentabilitet	%	7,4	16,1	25,2
Driftsmargin	%	10,2	20,9	32,9
Overskuddsgrad	%	11,6	22,2	34,3
Likviditetsgrad 1	%	200,4	187,9	184,4
Likviditetsgrad 2	%	67,2	76,5	90,3
Rentedekningsgrad	%	197,4	755,7	1 543,5
Egenkapitalandel	%	32,3	33,8	40,0
Andel kortsiktig gjeld	%	28,5	31,8	32,3
Andel langsiktig gjeld	%	39,2	34,4	27,7

F.1.6. BEREGNEDE KOSTNADER PER KG PRODUSERT FISK

Tall per tillatelse - hele landet

		2008	2009	2010
Smoltkostnad per kilo	kr	2,13	1,97	2,45
Fôrkostnad per kilo	kr	9,95	10,01	10,97
Forsikringskostnad per kilo	kr	0,15	0,14	0,15
Lønnskostnad per kilo	kr	1,46	1,31	1,69
Historiske avskrivninger per kilo	kr	1,08	1,01	1,16
Annen driftskostnad per kilo	kr	2,94	2,94	3,30
Netto finanskostnad per kilo	kr	0,95	0,39	0,29
PRODUKSJONSKOSTNAD PER KILO	kr	18,66	17,76	20,00
Slaktekostnad inkl. fraktkostnad per kilo	kr	2,38	2,39	2,84
SUM KOSTNAD PER KILO	kr	21,04	20,15	22,84