



FISKERIDIREKTORATET

# Økonomiske Analyser Fiskeoppdrett

Lønnsomhetsundersøkelse for matfiskproduksjon, laks og ørret

ÅR 2005



© Eksportutvalget for fisk

nr 1/2006

# **FISKERIDIREKTORATET**

## **Lønnsomhetsundersøkelse for matfiskproduksjon Laks og Ørret**

Omfatter selskaper med produksjon  
av laks og regnbueørret i saltvann.

**2005**



## **FORORD**

Fiskeridirektoratet legger med dette frem resultater fra sin lønnsomhetsundersøkelse for matfiskproduksjon for regnskapsåret 2005. Undersøkelsen omfatter selskaper med produksjon av laks og regnbueørret i sjøvann. Rapporten er i sin helhet lagt ut på Fiskeridirektoratets hjemmeside [www.fiskeridir.no](http://www.fiskeridir.no)

Førstekonsulent Merete Fauske ved Statistikkavdelingen har hatt hovedansvaret for gjennomføring av undersøkelsen og utarbeidelse av meldingen.

Bergen, november 2006

Peter Gullestad

Per Sandberg



# INNHold

<b>A. SAMMENDRAG</b>	
A1. Definisjoner	9
A2. Utvalget	9
A3. Samlet resultat for matfisknæringen	9
A4. Det økonomiske resultatet	9
A5. Produktivitet	10
A6. Produksjonskostnad per kg	10
A7. Resultat fordelt etter størrelse på selskapet	11
A8. Spredning	11
<b>B. OM UNDERSØKELSEN</b>	
B1. Endringer	13
B2. Rapportinnhold	13
B3. Usikkerhet	14
B4. Representativitet	14
<b>C. RESULTATANALYSE - HELE LANDET</b>	
C1. Produksjon og produktivitet	17
C2. Inntekt	17
C3. Kostnadsutvikling	18
C4. Førfaktor	21
C5. Investeringer i nytt driftsutstyr	22
C6. Lønnsomhet	22
C7. Likviditet og soliditet	23
<b>D. RESULTATANALYSE - ETTER STØRRELSE</b>	
D1. Bakgrunn	25
D2. Gruppene	25
D3. Utvalg	25
D4. Resultater	26
<b>E. RESULTATANALYSE – REGIONER</b>	
E1. Utvalg	29
E2. Økonomisk resultat	29
E3. Produksjonskostnad per kilo	30
<b>F. TABELLVERK</b>	
F1. Gjennomsnittresultater for hele landet	33
F2. Gjennomsnittresultater for gruppe 1 – ”små” selskap	35
F3. Gjennomsnittresultater for gruppe 2 – ”mellomstore” selskap	37
F4. Gjennomsnittresultater for gruppe 3 – ”store” selskap	39
F5. Spredningstabeller	41
<b>G. DEFINISJONER BRUKT I TABELLENE:</b>	
G1. Resultatregnskap	45
G2. Balanseregnskap	46
G3. Salg, beregnet produksjon og andre lønnsomhetstall	47
G4. Beregnede nøkkeltall	48
G5. Beregnede kostnader per kilo produsert fisk	49
<b>H. SUMMARY IN ENGLISH:</b>	
H1. Results	51
H2. Productivity	51
H3. Production costs per kilo	52
H4. Average results for Norwegian fish farms (tables)	53
H5. Definitions	55
<b>I. VEDLEGG - SKJEMA :</b>	57

# TABELLINNHOLD

<b>F1. HELE LANDET:</b>	
Utvalg	33
Resultatregnskap	33
Balanseregnskap	33
Salg, beregnet produksjon og andre lønnsomhetsmål	34
Beregnete nøkkeltall	34
Beregnete kostnader per kilo produsert fisk	34
<b>F2. GRUPPE 1 – SMÅ SELSKAP</b>	
Utvalg	35
Resultatregnskap	35
Balanseregnskap	35
Salg, beregnet produksjon og andre lønnsomhetsmål	36
Beregnete nøkkeltall	36
Beregnete kostnader per kilo produsert fisk	36
<b>F3. GRUPPE 2 – MELLOMSTORE SELSKAP</b>	
Utvalg	37
Resultatregnskap	37
Balanseregnskap	37
Salg, beregnet produksjon og andre lønnsomhetsmål	38
Beregnete nøkkeltall	38
Beregnete kostnader per kilo produsert fisk	38
<b>F4. GRUPPE 3 – STORE SELSKAP</b>	
Utvalg	39
Resultatregnskap	39
Balanseregnskap	39
Salg, beregnet produksjon og andre lønnsomhetsmål	40
Beregnete nøkkeltall	40
Beregnete kostnader per kilo produsert fisk	40
<b>F5. SPREDNINGSTABELLER:</b>	
Produksjonskostnad per kilo for hvert enkelt selskap	41
Førfaktor for hvert enkelt selskap	42
Driftsmargin for hvert enkelt selskap	43
Standardavvik, maksimum og minimum for resultat før skattkostnad, solgt mengde (laks og regnbueørret), produksjonskostnad per kilo, førfaktor og driftsmargin	44

## DIAGRAMOVERSIKT

<b>FIGUR 1:</b>	
Historisk utvikling i gjennomsnittlig driftsmargin og produksjonskostnad per kg 1995-2005	11
<b>FIGUR 2:</b>	
Historisk utvikling i gjennomsnittlig salgspris per kg (laks og regnbueørret) 1995-2005	18
<b>FIGUR 3:</b>	
Totalt solgt mengde og gjennomsnittlig produksjonskostnad per kg 1995-2005	18
<b>FIGUR 4:</b>	
Gjennomsnittlig fortjeneste per kg for hele landet 1995-2005	24
<b>FIGUR 5:</b>	
Gjennomsnittlig driftsmargin fordelt på regioner i 2005	30
<b>FIGUR 6:</b>	
Gjennomsnittlig produksjonskostnad per kg fordelt på regioner i 2005	31
<b>FIGUR 7:</b>	
Total sale of Atlantic salmon and Rainbow trout. Average production costs per kilo 1995-2005	52





# A. SAMMENDRAG

## A1. DEFINISJONER

I lønnsomhetsundersøkelsen har en valgt å fokusere på størrelsesnøytrale resultatbegrep.

Eksempel på størrelsesnøytrale resultatbegrep er driftsmargin, fortjeneste per kilo, salgspris per kilo og produksjonskostnad per kilo.

Resultatbegrepene defineres på følgende måte:

### Salgspris per kilo (laks og regnbueørret)

Gir uttrykk for inntekt per kilo solgt laks og regnbueørret. Kun salg av egenprodusert laks og regnbueørret er med.

### Driftsmargin

Gir uttrykk for hvor høyt driftsresultat selskapet har sett i forhold til selskapets driftsinntekt.

### Produksjonskostnad per kilo produsert fisk

Gir uttrykk for hva det koster å produsere ett kilo laks eller regnbueørret. Produksjon er målt i rundvekt. Slaktekostnader er ikke inkludert.

### Fortjeneste per kilo (rundvekt)

Gir uttrykk for fortjeneste per kilo produsert fisk. Fortjenesten fremkommer ved å ta salgspris per kilo og trekke fra de totale kostnader per kilo (inkl. slaktekostnader).

## A2. UTVALGET

Oppdrettsnæringen har de siste årene gjennomgått store forandringer i eierstruktur. Fusjonering og oppkjøp av selskap har ført til at oppdrettsselskapene er blitt større.

Flere selskap innehar i dag konsesjoner på tvers av regions-/fylkesgrensene (region). Siden selskapene kun utarbeider ett felles årsregnskap har dette ført til at det ikke lenger er mulig å presentere rene regionsresultat.

I rapporten har en derfor valgt å fokusere mest på resultater for hele landet, men resultater for regioner blir også presentert. Se for øvrig kapittel B1 for mer detaljer.

Representativiteten i undersøkelsen er meget god. Undersøkelsen er basert på opplysninger fra alle typer oppdrettsselskap med matfiskproduksjon av

laks og regnbueørret (integreerte og enkeltstående selskap, små, mellomstore og store produsenter).

*Utvalget i årets undersøkelse representerer 72,6 prosent av alle konsesjoner i drift i 2005.*

Ser vi nærmere på utvalget finner vi at selskapene som inngår i undersøkelsen står for 75,7 prosent av den totale mengde slaktet laks og 82,9 prosent av den totale mengde slaktet regnbueørret. Mer detaljer om representativiteten finnes i kapittel B4.

## A3. SAMLET RESULTAT FOR MATFISKNÆRINGEN

Beregninger viser at matfisknæringen hadde et samlet resultat før skatt på 3,2 milliarder kroner i 2005. En tilsvarende beregning for 2004 viser et samlet resultat før skatt på 616 millioner.

En del beregnede størrelser for samlet resultat er vist i tabell A.1.1. Tilsvarende tall for 2004 er tatt med for å kunne vise utviklingen det siste året. *Tall i millioner kroner.*

		2004	2005
Sum Driftsinntekter	kr	13 332	15 599
Sum Driftskostnader	kr	12 283	12 012
Driftsresultat	kr	1 048	3 587
Res. før skattekost.	kr	616	3 184
Driftsmargin	%	7,9	23,0

Resultatforbedringen kan først og fremst relateres til bedre markedsforhold og høyere priser for laks og regnbueørret i 2005 sammenlignet med 2004.

## A4. DET ØKONOMISKE RESULTAT

*Lønnsomhetsundersøkelsen er basert på gjennomsnittresultater for utvalget i undersøkelsen.*

Hovedkonklusjonene i lønnsomhetsundersøkelsen for selskaper med matfiskproduksjon av laks og regnbueørret i 2005 er følgende:

- kraftig forbedring i det økonomiske resultatet
- redusert produksjonskostnad per kg
- økt produktivitet

I tabell A.4.1. vises en del økonomiske størrelser i gjennomsnitt per selskap i 2005.

Tabell A.4.1.

		2005
Salgspris per kilo (laks og ørret)	kr	21,58
Produksjonskostnad per kilo	kr	13,80
Sum kostnad per kilo	kr	16,19
Fortjeneste per kilo	kr	5,39
Førfaktor		1,23
Produksjon per årsverk	kg	391 127
Antall årsverk		10,3
Gj. ant. konsesjon per selskap	stk	5,0

Gjennomsnittlig salgspris per kg laks gikk opp med 17,9 prosent fra 2004 til 2005. Gjennomsnittlig salgspris per kg laks var kr 21,62 i 2005.

Gjennomsnittlig salgspris per kg regnbueørret gikk opp med 4,0 prosent i samme periode, og var kr 21,21 i 2005.

En annen faktor som bidro til å forbedre det økonomiske resultatet fra 2004 til 2005 var en nedgang i produksjonskostnadene. Gjennomsnittlig produksjonskostnad per kg gikk ned med 8,9 prosent.

Utviklingen i totalrentabilitet og driftsmargin bekrefter den positive utviklingen i det økonomiske resultatet fra 2004 til 2005.

Tabell A.4.2.

		2004	2005
Totalrentabilitet	%	7,6	21,8
Driftsmargin	%	7,9	23,0

## A5. PRODUKTIVITET

Produktiviteten, målt ved gjennomsnittlig produksjon per årsverk, har gått opp fra 346 830 kilo i 2004 til 391 127 kilo i 2005, dvs. en oppgang på 12,8 prosent. Forbedringen skyldes økningen i produksjon av fisk.

Historisk sett har matfisknæringen hatt en betydelig økning i produktivitet. For å illustrere denne utviklingen kan vi nevne at gjennomsnittlig produksjon per årsverk i 1995 kun var på 152 418 kilo.

Tabell A.5.1. viser utviklingen i gjennomsnittlig produksjon per årsverk de siste fem årene. Tall i kilo.

Tabell A.5.1.

År	Produksjon per årsverk
2001	313 244
2002	349 744
2003	354 304
2004	346 830
2005	391 127

## A6. PRODUKSJONSKOSTNAD PER KG

Som det fremgår av tabellen A.6.1. var det en nedgang i gjennomsnittlig produksjonskostnad per kg fra 2004 til 2005. Nedgangen var på 8,9 prosent.

Tabell A.6.1. viser kostnader per kg produsert fisk i gjennomsnitt per selskap for hele landet i 2004 og 2005.

Tabell A.6.1.

		2004	2005
Smoltkostnad	kr	1,94	1,85
Førkostnad	kr	8,47	7,46
Forsikringskostnad	kr	0,25	0,22
Lønnskostnad	kr	1,42	1,38
Historiske avskrivninger	kr	0,76	0,83
Annen driftskostnad	kr	1,68	1,52
Netto finanskostnad	kr	0,63	0,55
<b>PROD. KOST. PER KG</b>	kr	<b>15,15</b>	<b>13,80</b>
Slaktekostnad inkl. fraktkost.	kr	2,43	2,39
<b>SUM KOSTNAD PER KG</b>	kr	<b>17,58</b>	<b>16,19</b>

De fleste kostnadsposter gikk ned fra 2004 til 2005. Størst prosentvis nedgang viste posten netto finanskostnad per kg som gikk ned med 12,7 prosent.

Vi vil presisere at det er gjennomsnittresultater som presenteres, og at spredningen mellom de enkelte selskaper er stor.

Tabell A.6.2. viser antall selskaper i utvalget fordelt på produksjonskostnad per kg i 2005 undersøkelsen.

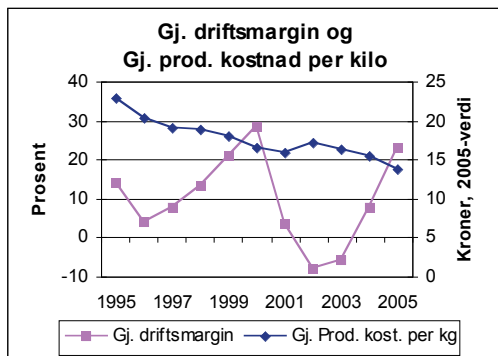
Tabell A.6.2.

Prod. kostnad per kg	Ant. selsk.	Prod. kost. per kg	% <sup>1)</sup>
Mindre enn kr 10,00	6	9,11	2,2
Mellom kr 10,00 - 15,00	82	13,07	69,1
Mellom kr 15,00 - 20,00	42	16,80	27,9
Høyere enn kr 20,00	3	20,53	0,8

1) Prosentvis salg av total slaktet mengde i lønnsomhetsundersøkelsen.

Figur 1 viser historisk utvikling i gjennomsnittlig driftsmargin og produksjonskostnad per kg for årene 1995-2005.

FIGUR 1



## A7. RESULTAT FORDELTT ETTER STØRRELSE PÅ SELSKAPET

Formålet med å presentere resultater fordelt etter selskapsstørrelse er å kunne vurdere eventuelle stordriftsfordeler.

Ved gruppering har vi tatt utgangspunkt i eierskap. Vi har i årets undersøkelse valgt å redusere antall grupper fra 5 til 3. Dette er gjort for å gjøre sammenligningen mellom gruppene lettere og mer oversiktlig.

- Gruppe 1 – "små" selskap: Selskap med 1 - 9 konsesjoner
- Gruppe 2 – "mellomstore" selskap: Selskap med 10 - 19 konsesjoner
- Gruppe 3 – "store" selskap: Selskap med 20 eller flere konsesjoner

For å avdekke hvorvidt sammenslåing av konsesjoner har medført stordriftsfordeler i næringen vil en måtte basere en slik undersøkelse på størrelsesnøytrale resultatbegrep.

Resultatbegrepene driftsmargin og produksjonskostnad per kilo vil være egnede indikatorer i en slik sammenheng.

Datamaterialet viser at samtlige 3 grupper hadde en kraftig forbedring i det økonomiske resultatet fra 2004 til 2005.

En sammenligning av resultatene for 2005, for de tre størrelsesgruppene, viser små forskjeller i det økonomiske resultatet.

Tabell A.7.1. viser utvikling i gjennomsnittlig driftsmargin for de 3 størrelsesgruppene de tre siste årene.

Tabell A.7.1.

		2003	2004	2005
Gruppe 1	%	-5,7	7,3	22,4
Gruppe 2	%	-10,8	6,6	22,2
Gruppe 3	%	-0,9	9,3	23,6

Ser en på produksjonskostnad per kilo finner en at alle de tre størrelsesgruppene hadde en nedgang i gjennomsnittlig produksjonskostnad per kg fra 2004 til 2005.

Videre viser sammenligningen at gruppe 1 hadde lavest produksjonskostnad per kg i 2005.

Differansen i produksjonskostnad per kg mellom de ulike gruppene var liten. Kun kr 0,33 skiller gruppene med lavest og høyest produksjonskostnad per kg.

Mer detaljerte opplysninger om resultater for de ulike størrelsesgruppene finnes i kapittel D.

## A8. SPREDNING

Gjennomsnittresultatene i undersøkelsen bygger på et utvalg av 133 selskaper. Spredningen i resultat mellom selskapene er forholdsvis stor. Spredningen i resultatet er vist i fire tabeller i tabellverket (Kapittel F).

De tre første tabellene viser produksjonskostnad per kg, førfaktor og driftsmargin for hvert enkelt selskap i 2005. Tabellene viser de enkelte størrelsene sammen med plasseringsnummer i forhold til det totale antall selskaper i utvalget.

Den fjerde tabellen viser gjennomsnitt, maksimumsverdi, minimumsverdi, standardavvik og standardavvik dividert på gjennomsnitt for driftsresultat, resultat før skattekostnad, solgt mengde av laks, solgt mengde av ørret, førfaktor, produksjonskostnad per kg og driftsmargin i 2005.



## B. OM UNDERSØKELSEN

Fiskeridirektoratet har siden 1982 utført lønnsomhetsundersøkelser av selskaper med matfiskproduksjon av laks og regnbueørret (saltvannsproduksjon).

Hjemmel for innhenting av nødvendige grunnlagsdata er gitt i lov om Akvakultur (Akvakulturloven) av 17. juni 2005. Loven gjelder produksjon av akvatiske organismer.

### B1. ENDRINGER

Det er *ikke foretatt endringer i beregningsmetoden* i forhold til 2004 undersøkelsen. *Presentasjonsform og innhold er imidlertid endret* sammenlignet med 2004 undersøkelsen.

Endringene har vært nødvendige som følge av de siste års endringer i eierstruktur. Flere og flere selskaper innehar i dag konsesjoner på tvers av regionsgrensene. Siden selskapene kun utarbeider ett felles årsregnskap har dette ført til at det ikke lenger er mulig å presentere rene regionsresultat.

Problemet kan beskrives med ett eksempel: Utvalget av oppdrettere i Nordland består, foruten konsesjoner fra Nordland fylke, også av 36 konsesjoner fra andre fylker. Det har ikke vært mulig å skille ut disse 36 konsesjonene fra årsregnskapene til det enkelte selskap. Det betyr at ved kjøring av gjennomsnittresultater for Nordland vil en inkludere regnskapstall som delvis er basert på produksjon i andre fylker.

På bakgrunn av nevnte problemstilling har en valgt å ikke presentere fullstendige tabeller for de ulike regionene.

Interessen for regionsresultater er imidlertid stor. Vi har derfor valgt å legge frem en forenklet presentasjon av hver enkelt region. Ved beregning av disse regionsresultatene er selskaper med konsesjoner i flere regioner utelatt.

For øvrig har vi i rapporten valgt å vektlegge analysen på gjennomsnittlige resultater for hele landet og resultater fordelt etter selskapsstørrelse.

## B2. RAPPORTINNHOLD

Kapittel A gir et sammendraget av hovedresultatene fra denne undersøkelsen, og de viktigste konklusjonene vi kan trekke på bakgrunn av tallmaterialet.

*I kapittel C presenteres gjennomsnittresultater for hele landet*, basert på hele utvalget i undersøkelsen. I kapittelet prøver vi å forklare årsaken til utviklingen og de variasjonene som identifiseres.

*I kapittel D presenteres gjennomsnittresultater fordelt etter størrelse på selskapene*. Her prøver vi å finne eventuelle forskjeller mellom "små", "mellomstore" og "store" selskap.

*I kapittel E gis en kort presentasjon av utviklingen i de ulike regioner*. Presentasjonen er da kun basert på selskaper med ren tilhørighet til en region.

*I kapittel F presenteres tabellverk*. Variabelforklaring er gitt i *kapittel G*

### ✓ Tabelloppbygging

For hver gruppering av selskaper er det 6 ulike tabeller.

I tabellen Utvalg fremkommer antall selskaper og antall konsesjoner som inngår i gruppering. I tillegg fremkommer hvor mange konsesjoner grupperingens gjennomsnittsselskap består av.

I tabellen Resultatregnskap fremkommer inntekter og kostnader for gjennomsnittsselskapet.

I tabellen Balanseregnskap fremkommer eierdeler, egenkapital og gjeld per 31.12. for gjennomsnittsselskapet.

I tabellen Salg, beregnet produksjon og andre lønnsomhetsmål fremkommer flere produktivitetsmål for gjennomsnittsselskapet.

I tabellen Beregnete nøkkeltall fremkommer tall for rentabilitet, likviditet og soliditet for gjennomsnittsselskapet. Nøkkeltallene blir beregnet på grunnlag av resultat- og balanseregnskapet.

I tabellen Beregnete kostnader per kg produsert fisk fremkommer de ulike kostnadspostene per kg. Kostnader per kg produsert fisk blir beregnet direkte på grunnlag av tall i resultatregnskapet, samt på grunnlag av gjennomsnittlig produksjon.

Det er kun gjennomsnittresultater som presenteres i undersøkelsen. Vi vil gjøre oppmerksom på at det er store variasjoner i de økonomiske resultater både innad i regionene og fra selskap til selskap. Vi har valgt å vise variasjonene i enkelte sentrale størrelser i spredningstabellene i tabellverket.

Til slutt i rapporten er det i kapittel H gitt et sammendrag av resultatene på engelsk.

### **B3. USIKKERHET**

Som tidligere nevnt har oppdrettsnæringen gjennomgått store forandringer i eierstruktur. Fusjonering og oppkjøp av konsesjoner har ført til at oppdrettselskapene er blitt større. Det er i dag vanlig at et oppdrettselskap eier flere konsesjoner.

Noen oppdrettskonsern har valgt å operere med årsregnskap på konsesjonsnivå eller regionsnivå. Samme konsern kan derfor ha levert inn flere årsregnskap fra ulike enheter i konsernet.

Lønnsomhetsundersøkelsen er basert på gjennomsnittstall. Gjennomsnittet beregnes ut fra antall innsendte årsregnskap. Hvert årsregnskap representerer i undersøkelsen således ett selvstendig selskap. Ett selskap kan imidlertid inngå som en del av et større konsern. Når vi omtaler de presenterte resultater i forhold til antall selskap er det dermed med henvisning til antall innleverte årsregnskap.

Hvor mange konsesjoner som gjennomsnittsselskapet består av fremkommer i tabellen Utvalg.

Det er viktig å merke seg at lønnsomhetsundersøkelsen er basert på opplysninger fra alle typer oppdrettselskap med matfiskproduksjon av laks og regnbueørret (integrerte og enkeltstående selskap, "små", "mellomstore" og "store" produsenter).

### **B4. REPRESENTATIVITETEN**

I utgangspunktet skal alle konsesjoner som leverer laks og ørret til slakt i undersøkelsesåret delta i Fiskeridirektoratets lønnsomhetsundersøkelse.

Det har imidlertid vist seg vanskelig for oss å ha med oppdrettselskap med fellesregnskap for oppdrett og annen næring, eller selskaper som

kombinerer produksjon av matfisk og settefisk. Dette fordi det er problematisk å skille ut regnskapstall for matfiskdelen i disse regnskapene.

Dersom den prosentvise andel av annen inntekt er mindre enn 10 prosent, 30 prosent ved oppdrettsrelatert inntekt, deltar imidlertid selskapene i lønnsomhetsundersøkelsen.

Selskaper som kombinerer produksjon av matfisk og settefisk er med i utvalget dersom selskapet kan levere egen regnskapsdel for matfiskproduksjonen eller dersom settefiskproduksjonen utgjør mindre enn 30 prosent av bedriftens totale inntekter.

Når en har tatt hensyn til ovennevnte forhold ble det i mars 2006 sendt ut lønnsomhetsskjema til 210 selskaper med matfiskproduksjon av laks og ørret. Svarprosenten er høy.

#### **✓ Utvalget**

Det var ifølge Fiskeridirektoratets foreløpige oppdrettsstatistikk totalt 917 konsesjoner i drift i 2005.

En opptelling av konsesjonene som inngår i årets lønnsomhetsundersøkelse viser at de 133 selskapene i alt omfatter 666 konsesjoner. Med utgangspunkt i antall konsesjoner i drift (917) representerer utvalget i lønnsomhetsundersøkelsen for 2005 72,6 prosent av alle konsesjoner som var i drift dette året.

For å gi et mer utfyllende bilde av representativiteten i undersøkelsen har vi valgt å vise prosentvis representasjon for de ulike regioner.

For selskaper som har konsesjoner i flere fylker er den enkelte konsesjon ved beregning av representativitet regnet med i det fylket de er hjemmehørende i.

Den prosentvise representasjon fremkommer ved at antall konsesjoner i undersøkelsen blir sett i forhold til det totale antall konsesjoner som er registrert i drift for samme region.

Tabell B.4.1. viser representativitet i hver region i 2005 uavhengig av selskapstilhørighet.

**Tabell B.4.1.**

Regioner	Utvalget i %
Hele landet	72,6
Finnmark og Troms	75,2
Nordland	84,6
Trøndelag	63,3
Møre og Romsdal	77,7
Sogn og Fjordane	89,2
Hordaland	81,6
Rogaland og Skagerrakkysten	34,3

Oversikten viser at representasjonen i de fleste regioner er forholdsvis høy, unntaket er Rogaland og Skagerrakkysten.

Ser en nærmere på utvalget i Rogaland og Skagerrakkysten finner en at utvalget i Rogaland var på 49,2 prosent i 2005. Det er derfor utvalget for Skagerrakkysten som er dårlig.

Som nevnt tidligere omfatter enkelte selskap i utvalget konsesjoner fra flere fylker. I 2005 gjelder dette 7 selskap.

Tabell B.4.2. gir en oversikt over antall selskap med konsesjoner i andre fylker og antall konsesjoner som er hjemmehørende i ett annet fylke i 2005.

**Tabell B.4.2.**

Regioner	Selskap	Konsesj.
Finnmark og Troms	0	0
Nordland	2	36
Trøndelag	2	11
Møre og Romsdal	1	19
Sogn og Fjordane	1	4
Hordaland	1	6
Rogaland og Skagerrak.	0	0
<b>Totalt</b>	<b>7</b>	<b>76</b>





## C. RESULTATANALYSE - HELE LANDET -

I dette kapittelet skal vi se nærmere på gjennomsnittlig økonomisk resultat for hele landet i 2005.

Vær oppmerksom på at utvalget i 2005-undersøkelsen består av større selskap enn tidligere. I 2005 består gjennomsnittsselskapet av 5 konsesjoner mens det i 2004 bestod av 3,8 konsesjoner. Årsaken til denne utviklingen er de siste års endringer i eierstruktur.

Dette innebærer at endringer i størrelser som driftsinntekt, driftskostnad, driftsresultat, bemanning, salg, etc. kan forklares med at gjennomsnittsselskapet er blitt større.

Regnskapsanalysen er derfor først og fremst basert på størrelsesnøytrale poster, men også andre størrelser blir presentert.

### C1. PRODUKSJON OG PRODUKTIVITET

Tabell C.1.1. viser produksjon av fisk og produksjon per årsverk for årene 2004 og 2005. Tall i kilo.

	2004	2005
Produksjon av fisk	2 805 857	4 036 435
Produksjon per årsverk	346 830	391 127

Produksjon av fisk (laks og regnbueørret) økte med 43,9 prosent fra 2004 til 2005. Endringen kan først og fremst relateres til nevnte endring i utvalget fra 2004 til 2005.

Det har imidlertid også vært en reell økning i produksjonen av fisk fra 2004 til 2005. Dette bekreftes når vi ser på endringene i beholdning av levende fisk for selskapene som inngår i årets undersøkelse. Både antall fisk og biomasse (vekt av levende fisk) økte fra 1.1. til 31.12.2005.

Gjennomsnittlig biomasse av levende fisk økte med 15,2 prosent i perioden, mens antall levende fisk (laks og regnbueørret) økte med 14,3 prosent i samme tidsrom.

Tabell C.1.2. gir en oversikt over gjennomsnittlig beholdning av levende fisk for 2005, basert på utvalget i 2005-undersøkelsen.

		01.01.05	31.12.05
Laks	stk	1 058 002	1 205 881
Regnbueørret	stk	116 815	136 591
Biomasse	kg	2 145 898	2 473 009
Gj. snittlig vekt	kg	1,83	1,84

Andelen av selskaper med produksjon av regnbueørret var på 21,0 prosent i 2005. Tilsvarende ørretandel i 2003 og 2004 var henholdsvis på 22,9 og 21,6 prosent.

Produktiviteten, målt som produksjon per årsverk, viste en økning fra 346 830 kilo fisk i 2004 til 391 127 kilo i 2005. Dette skyldes økt produksjon av fisk.

Historisk sett har matfisknæringen hatt en betydelig økning i produktiviteten. For å illustrere denne utviklingen kan vi nevne at gjennomsnittlig produksjon per årsverk i 1995 kun var på 152 418 kilo.

Tabell C.1.3. viser utvikling i gjennomsnittlig produksjon per årsverk de siste fem årene. Tall i kilo.

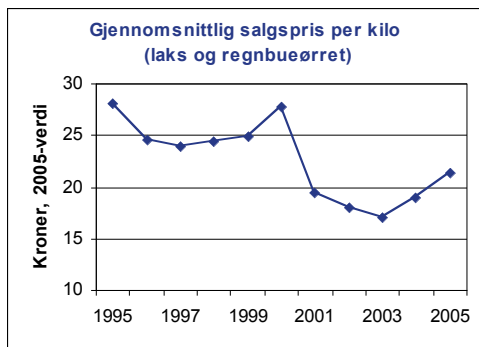
År	Produksjon per årsverk
1995	152 418
1996	173 801
1997	197 634
1998	256 593
1999	257 733
2000	305 974
2001	313 244
2002	349 744
2003	354 304
2004	346 830
2005	391 127

### C2. INNTEKT

Gjennomsnittlig salgspris per kg er beregnet på basis av bokført salgsinntekt og solgt mengde (rund vekt).

Figur 2 viser utvikling i gjennomsnittlig salgspris per kilo, uansett fiskeslag, for selskapene som inngår i undersøkelsen for årene 1995-2005.

**FIGUR 2**



Prisutviklingen henger nøye sammen med markedsforholdene for laks og regnbueørret. Det siste året har markedsforholdene vært gode. Dette har ført til økte salgspriser.

Gjennomsnittlig salgspris per kg laks gikk opp med 17,9 prosent fra 2004 til 2005. Gjennomsnittlig salgspris per kg laks var kr 21,62 i 2005.

For regnbueørret var ikke oppgangen i salgspris like stor som for laks. Gjennomsnittlig salgspris per kg regnbueørret var kr 21,21 i 2005. En oppgang på 4 prosent fra 2004.

Tabell C.2.1. viser salgspris per kilo for hele landet i 2004 og 2005. Tall i kroner

	2004	2005
Salgspris per kg laks	18,33	21,62
Salgspris per kg regnbueørret	20,39	21,21
Salgspris per kg uansett fiskeslag	18,61	21,58

Andelen av selskaper som oppgir annen driftsinntekt har gått ned fra 2004 til 2005. Annen driftsinntekt utgjorde 6,2 prosent av sum driftsinntekter i 2005, mot 4,1 prosent i 2004.

De vanligste inntekter som er registrert som "annen driftsinntekt" er inntekter i forbindelse med eget slakteri.

### C3. KOSTNADSUTVIKLING

#### ✓ Utvikling i produksjonskostnad per kg

Historisk sett har produksjonskostnad per kg blitt kraftig redusert siden midten av 80-tallet. For å illustrere denne utviklingen kan vi nevne at gjennomsnittlig produksjonskostnad per kilo i 1995 var kr 22,84 (i 2005-kroneverdi).

Tabell C.3.1. gir en oversikt over utviklingen i gjennomsnittlig produksjonskostnad per kg produsert fisk.

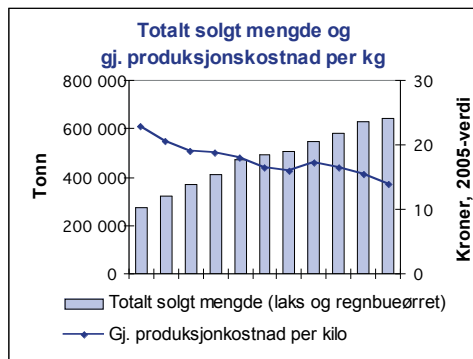
**Tabell C.3.1.**

År	Prod. kostnad per kg i 2005-kroneverdi
1995	22,84
1996	20,42
1997	19,05
1998	18,84
1999	18,05
2000	16,47
2001	15,79
2002	17,11
2003	16,35
2004	15,39
2005	13,80

Lavere produksjonskostnader per kg skyldes en rekke faktorer, som for eksempel nye og mer effektive fôrtyper, bedre produksjonsrutiner, bruk av lys i produksjonen m.v.

Utvikling i totalt solgt mengde (laks og regnbueørret) for matfisknæringen og gjennomsnittlig produksjonskostnad per kg for årene 1995-2005 er vist i figur 3.

**FIGUR 3**



#### ✓ Endring i produksjonskostnad per kg fra 2004 til 2005.

Produksjonskostnad per kg rund fisk ble redusert fra kr 15,15 i 2004 til kr 13,80 i 2005, en nedgang på 8,9 prosent.

Tabell C.3.2. viser viktige kostnadsposter per kg produsert fisk i gjennomsnitt per selskap for hele landet for årene 2004 og 2005. Tall i kroner.

Tabell C.3.2.	2004	2005
Smoltkostnad per kg	1,94	1,85
Førkostnad per kg	8,47	7,46
Forsikringskostnad per kg	0,25	0,22
Lønnskostnad per kg	1,42	1,38
Historiske avskrivninger per kg	0,76	0,83
Andre driftskostnader per kg	1,68	1,52
Netto finanskostnad per kg	0,63	0,55
<b>PRODUKSJONSKOST. PER KG</b>	<b>15,15</b>	<b>13,80</b>
Slaktekost. inkl. fraktkost. per kg	2,43	2,39
<b>SUM KOSTNAD PER KG</b>	<b>17,58</b>	<b>16,19</b>

De fleste kostnadsposter gikk ned fra 2004 til 2005. Størst prosentvis nedgang viste kostnads-posten "netto finanskostnad per kg". Gjennomsnittlig netto finanskostnad per kg gikk ned med 12,7 prosent.

Vi vil presisere at det er gjennomsnittresultater som presenteres, og at spredningen mellom de enkelte selskaper er stor.

Ser en på produksjonskostnad per kg vil en finne selskaper med beregnet produksjonskostnad per kg under kr 9 og selskaper med beregnet produksjonskostnad per kg over kr 20.

Tabell C.3.3. viser antall selskaper i utvalget fordelt på produksjonskostnad per kg i 2005 undersøkelsen.

Tabell C.3.3.

Prod. kost. per kg	Ant. selsk.	Prod. kost. per kg	% <sup>1)</sup>
Mindre enn kr 10,00	6	9,11	2,2
Mellom kr 10,00 - 15,00	82	13,07	69,1
Mellom kr 15,00 - 20,00	42	16,80	27,9
Høyere enn kr 20,00	3	20,53	0,8

1) Prosentvis salg av total slaktet mengde i lønnsomhetsundersøkelsen.

Som det fremkommer av tabell C.3.3. blir vel 70 prosent av fisken i lønnsomhetsundersøkelsen for 2005 produsert til en produksjonskostnad per kg under kr 15.

I gruppen med produksjonskostnad per kg mellom kr 10,00 og kr 15,00 var det 37 selskaper med produksjonskostnad under kr 13,00.

### ✓ Smoltkostnad

Gjennomsnittlig smoltkostnad per kg produsert fisk gikk ned fra kr 1,94 i 2004 til kr 1,85 i 2005, hvilket innebar en nedgang på 4,6 prosent.

For å finne årsaken til redusert smoltkostnad per kg har vi sett nærmere på gjennomsnittlig smoltpris per stk, uansett fiskeslag.

Tabell C.3.4. viser gjennomsnittlig smoltpris per stk, uansett fiskeslag, i 2004 og 2005.

Tabell C.3.4.	2004	2005
Smoltpris per stk	kr 7,72	7,61

Gjennomsnittlig smoltpris per stk, uansett fiskeslag, gikk ned med 1,4 prosent fra 2004 til 2005, og kan, sammen med en økning i produksjonen av fisk, forklare nedgangen i smoltkostnad per kilo i samme tidsrom.

### ✓ Førkostnad

Førkostnad utgjør vel halvparten av produksjonskostnadene per kg produsert fisk. Endringer i denne kostnads-posten har derfor stor betydning for de totale produksjonskostnader per kg.

Førkostnad per kg ble redusert fra kr 8,47 i 2004 til kr 7,46 i 2005, en reduksjon på 11,9 prosent. Nedgangen skyldes redusert pris på før i samme tidsrom.

Under punkt C.4. går vi nærmere inn på førforbruk, førpris og førfaktor.

### ✓ Forsikringskostnad

Forsikringskostnad per kg gikk ned med 12 prosent fra 2004 til 2005.

Forsikringskostnad per kg utgjør en liten andel av samlet produksjonskostnad per kg. Endringer i denne kostnads-posten vil derfor i liten grad påvirke utviklingen i produksjonskostnad per kg.

Gjennomsnittlig forsikringsutbetaling til oppdretter var lavere enn innbetalt premie samme år i både 2004 og 2005.

Forsikringspremien utgjorde 2,6 prosent av verdien på beholdning av levende fisk per 31.12.05. I 2004 var tilsvarende tall 2,9 prosent.

## ✓ **Lønnskostnad**

For å vise utviklingen i lønnskostnad har vi valgt å se på brutto lønnskostnad per årsverk. Brutto lønnskostnad per årsverk økte fra kr 492 477 i 2004 til kr 540 847 i 2005, dvs. en økning på 9,8 prosent.

Siden gjennomsnittlig lønnskostnad per årsverk gikk opp fra 2004 til 2005 er forklaringen på nedgang i gjennomsnittlig lønnskostnad per kg en økning i produksjonen av fisk i samme tidsrom.

## ✓ **Kalkulatoriske avskrivninger (Historisk prinsipp)**

Kalkulatorisk (beregnet) avskrivning er en lineær avskrivning basert på historisk kostpris.

De kalkulatoriske avskrivningene beregnes på grunnlag av de varige driftsmidlers totale anskaffelsesverdi. Endringer i den totale anskaffelsesverdi vil føre til endringer i de kalkulatoriske avskrivningene, for eksempel vil investeringer i mye nytt utstyr kunne påvirke avskrivningene.

Den totale anskaffelsesverdi på varige driftsmidler var i gjennomsnitt kr 38 630 410 per selskap i 2005. Tilsvarende tall for 2004 var kr 24 201 019 per selskap. Verdien av utstyr har med andre ord gått opp fra 2004 til 2005.

Ser en på de kalkulatoriske avskrivningene per kg finner en at de også gikk opp fra 2004 til 2005. Denne økningen kan relateres til nevnte økning i anskaffelsesverdi på varige driftsmidler.

Kalkulatorisk avskrivning per kg var kr 0,83 i 2005 mot kr 0,76 i 2004.

Noe av økningen i anskaffelsesverdi på utstyr kan forklares med at selskapene i utvalget er større, dvs. innehar flere konsesjoner, i 2005 sammenlignet med 2004.

## ✓ **Annen driftskostnad**

Annen driftskostnad er en restpost som omfatter det som er igjen når smolt-, før-, forsikrings-, lønns-, slakte- og fraktkostnader er skilt ut som egne poster. Dette omfatter alt fra reparasjoner og vedlikehold, til rene administrasjonsutgifter.

Kostnadsposten kan imidlertid også inneholde kostnader som ikke kan relateres til matfisk-

produksjon av laks og regnbueørret. Dette skyldes at det i enkelte tilfeller har vært vanskelig å trekke ut samtlige kostnader knyttet til annen virksomhet fra årsregnskapet.

Ved beregning av posten "annen driftskostnad per kg" har vi derfor valgt å trekke fra inntekt ved annen virksomhet. Vi forutsetter med andre ord at kostnadene ved annen virksomhet er lik inntektene ved slik drift.

Posten "annen driftskostnad" gikk ned fra kr 1,68 i 2004 til kr 1,52 i 2005. En nedgang på 9,5 prosent.

Da denne posten ikke er nærmere spesifisert kan vi ikke si noe om årsaken til endringer i denne kostnadsposten. Dette er imidlertid en post som varierer sterkt i betydning fra selskap til selskap. Endringer kan derfor skyldes variasjoner i utvalget fra år til år.

## ✓ **Finanskostnader**

Netto finanskostnad er finanskostnadene fratrukket finansinntektene.

Fra 2004 til 2005 gikk netto finanskostnad per kg ned. Netto finanskostnad per kg var kr 0,55 i 2005 mot kr 0,63 i 2004.

Ser en på nettofinanskostnad i prosent av sum driftsinntekt så forklarer dette nedgangen. For hele landet under ett gikk netto finanskostnad i prosent av sum driftsinntekt ned fra 2004 til 2005, og var på 2,3 prosent i 2005.

## ✓ **Slaktekostnad inkl. fraktkostnad (ikke inkl. i produksjonskostnad per kg)**

Denne kostnadsposten består kun av bokførte slakte og fraktkostnader.

Det er imidlertid ikke alle regnskap som har bokført slike kostnader. For eksempel vil et selskap som selger fisken ved not ikke alltid ha direkte bokførte slakte-, pakke- og fraktkostnader. Selskaper kan betale disse kostnadene indirekte ved lavere pris på fisken. Av den grunn vil ikke gjennomsnittet gi et helt korrekt bilde at de faktiske kostnadene ved slakting, pakking og frakt av matfisk.

Slaktekostnad per kg gikk også ned fra 2004 til 2005. Gjennomsnittlig slaktekostnad per kg var

kr 2,39 i 2005. De siste årene har slaktekostnaden vært forholdsvis stabil rundt kr 2,40.

Det var 92,5 prosent av selskapene som hadde bokførte slaktekostnader i 2005, mot 87,8 prosent i 2004.

#### C4. FÔRFAKTOR

Det fokuseres mye på hvordan matfisk-oppdretterne kan redusere produksjonskostnadene. Fordi oppdretterne største kostnads-post er fôr, vil fôrfaktor være et viktig produksjonsindikator.

Det blir antydnet at et oppdrettsanlegg bør ha en fôrfaktor rundt 1, men at det er fullt mulig å komme ned i en fôrfaktor på under 1. Se tabell C.4.3.

Det er mange forhold som påvirker det enkelte selskaps fôrfaktor. Vi kan nevne tilvekst, fôringskontroll, fôrtype, svinn og lokalitet.

##### ✓ Beregningsmetode

I lønnsomhetsundersøkelsen har vi samlet inn opplysninger om fôrforbruk direkte fra oppdretter.

For å kunne beregne fôrfaktor har vi innhentet opplysninger om beholdning av fôr – målt i antall kilo – per 01.01. og 31.12., samt totalt fôrkjøp (kg) i undersøkelsesåret. I tillegg har vi samlet inn opplysninger om slaktet mengde og biomasse av levende fisk per 01.01. og 31.12.

Beregningsmetoden for fôrfaktor og produksjon er vist nedenfor:

**Fôrfaktor:**

Fôrforbruk / Produsert mengde. Der fôrforbruk er: (Fôrlager 1.1. + Fôrkjøp – Fôrlager 31.12.)

**Produsert mengde (rund vekt):**

(Solgt mengde + frossenfisk per 31.12.) + ((biomasse 31.12. – vekt på årets utsatt smolt – biomasse 1.1.) / omregningsfaktor fra levende vekt til rundvekt)

Som tidligere nevnt indikerer fôrfaktoren hvor mye fisk oppdretteren har fått for det fôret som er brukt. Jo lavere fôrfaktoren er, jo mer fisk kan oppdretteren produsere for samme mengde fôr.

##### ✓ Utvikling i fôrfaktor

Opplysninger om fôrlager og fôrkjøp er samlet inn siden 1994. Fôrfaktoren har vært relativt stabil de siste årene.

Utvikling i gjennomsnittlig fôrfaktor og gjennomsnittlig fôrpris er vist i tabell C.4.1.

Tabell C.4.1.

År	Fôrfaktor	Fôrpris per kg
1995	1,19	7,59
1996	1,09	7,44
1997	1,20	7,43
1998	1,23	7,73
1999	1,20	7,09
2000	1,20	6,45
2001	1,20	6,56
2002	1,21	7,42
2003	1,27	7,12
2004	1,23	7,04
2005	1,23	6,14

Økningen i fôrfaktor i 1998 skyldes en prisstigning på fôr samme år som følge av dårligere tilgang på fiskemel. Dette kan ha ført til at oppdretterne valgte et billigere fôr med lavere kvalitet (og dermed høyere fôrfaktor). Vi kan ikke se bort fra at lavere kvalitet på fôr kan ha hatt betydning for veksten på fisken i 1998.

Også i 2003 var det en økning i fôrfaktor. Denne økning skyldes ikke, som i 1998, en prisstigning på fôr, men andre faktorer som f.eks. høy sjøtemperatur, andre fôrtyper etc.

##### ✓ Fôrfaktor i 2005

Tabell C.4.2. gir en oversikt over gjennomsnittlig fôrforbruk og gjennomsnittlig fôrfaktor for hele landet og for de ulike størrelsesgruppene i 2005. Fôrforbruk i kilo.

Tabell C.4.2.	Fôrforbruk	Fôrfaktor
Hele landet	4 841 732	1,23
Små selskap	2 332 557	1,22
Mellomstore selskap	6 594 355	1,28
Store selskap	16 035 315	1,28

Gjennomsnittlig beregnet fôrfaktor har vært uendret fra 2004 til 2005. Gjennomsnittlig beregnet fôrfaktor for hele landet var 1,23 i 2005.

Vær oppmerksom på at spredningen i førfaktor mellom de enkelte selskaper er stor. Ser en på førfaktor vil en finne selskaper med beregnet førfaktor under 0,7 og selskaper med beregnet førfaktor over 2.

Tabell C.4.3. viser antall selskaper i utvalget fordelt på førfaktor i 2005 undersøkelsen.

**Tabell C.4.3.**

Førfaktor	Ant. selskap	Førfaktor
Mindre enn 1	10	0,88
Mellom 1,0 – 1,1	14	1,05
Mellom 1,1 – 1,2	30	1,15
Mellom 1,2 – 1,3	37	1,25
Mellom 1,3 – 1,4	22	1,34
Mellom 1,4 – 1,5	8	1,44
Større enn 1,5	12	1,74

Gjennomsnittlig førpris per kg gikk ned fra 2004 til 2005. En nedgang som sammen med økt produksjon bidro til å redusere gjennomsnittlig førkostnad per kg i samme periode.

Gjennomsnittlig førpris per kg gikk ned med 12,8 prosent fra kr 7,04 per kilo i 2004 til kr 6,14 per kilo i 2005.

Ser vi på gjennomsnittlig førpris per kg for de ulike størrelsesgruppene finner en at prisen er synkende etter størrelsen på selskapet. De store selskapene betalte i gjennomsnitt nesten 50 øre mindre per kilo for føret enn de små selskapene i 2005.

Tabell C.4.4. gir en oversikt over gjennomsnittlig førpris per kg for hele landet og for de ulike størrelsesgrupper i 2005.

Tabell C.4.4.	Førpris per kg
Hele landet	6,14
Små selskap	6,42
Mellomstore selskap	6,17
Store selskap	5,94

## C5. INVESTERINGER I NYTT DRIFTS-UTSTYR

Vi har valgt å se nærmere på investeringer i nytt driftsutstyr, og hvordan investeringene fordeler seg på ulike typer av utstyr.

Tabell C.5.1. viser gjennomsnittlig kjøp av nytt driftsutstyr per selskap de siste fem årene. Tall i kroner.

**Tabell C.5.1.**

År	Totalt kjøp per selskap
2001	5 235 395
2002	2 198 596
2003	1 331 055
2004	2 113 935
2005	5 290 498

Som det fremkommer av tabell C.5.1. kjøpte hvert selskap i gjennomsnitt nytt driftsutstyr for kr 5 290 498 i 2005. Det er en kraftig økning i forhold til 2004 da det i gjennomsnitt ble kjøpt nytt driftsutstyr for kr 2 113 935 per selskap.

Noe av økningen i kjøp av nytt utstyr kan forklares med at selskapene i utvalget er større i 2005 sammenlignet med 2004.

Selskapets økonomiske situasjon er imidlertid også avgjørende for hvor mye det investeres i nytt driftsutstyr det enkelte år.

Siden det økonomiske resultatet for 2005 er meget godt er det grunn til å anta at økningen i kjøp av nytt utstyr er reell fra 2004 til 2005.

Ser en nærmere på fordelingen mellom ulike utstyrstyper som oppdretterne har investert i, finner en at det naturlig nok er investert mest i sjøanlegg (dvs. merder, nøter og førautomater).

Tabell C.5.2. viser gjennomsnittlig investering i nytt driftsutstyr per selskap fordelt på utstyrstype i 2005.

Tabell C.5.2.	Kroner	Prosent
Faste installasjoner	511 110	9,7
Sjøanlegg	4 245 654	80,3
Transportmidler	448 362	8,5
Diverse maskiner	85 372	1,5
Totalt	5 290 498	100

## C6. LØNNSOMHET

Hovedkonklusjonene en kan trekke på bakgrunn av lønnsomhetsundersøkelsen for 2005 er at 2005 var et meget godt økonomisk år for selskapene med matfiskproduksjon av laks og regnbueørret.

Beregninger viser at matfisknæringen hadde et samlet resultat før skatt på 3,2 milliarder kroner i

2005. En tilsvarende beregning for 2004 viser et samlet resultat før skatt på 616 millioner.

Det var med andre ord en kraftig forbedring i det økonomiske resultatet fra 2004 til 2005. Endringene i de størrelsesnøytrale lønnsomhetsmålene driftsmargin og fortjeneste per kilo bekrefter også denne positive utviklingen.

Resultatforbedringen kan i stor grad relateres til bedre markedsforhold for laks og regnbueørret i 2005 sammenlignet med 2004. En utvikling som resulterte i høyere salgspris på laks og regnbueørret.

Gjennomsnittlig salgspris per kg laks gikk opp med 17,9 prosent fra 2004 til 2005. Gjennomsnittlig salgspris per kg laks var kr 21,62 i 2005.

Gjennomsnittlig salgspris per kg regnbueørret gikk opp med 4,0 prosent i samme periode, og var kr 21,21 i 2005.

#### ✓ Driftsmargin og totalrentabilitet

I vår vurdering av lønnsomhet har vi valgt å se nærmere på en del størrelsesnøytrale poster.

<b>Driftsmargin:</b> Driftsresultat dividert på sum driftsinntekt
<b>Totalrentabilitet:</b> Driftsresultat + finansinntekt dividert på sum eiendeler

Totalrentabiliteten gir uttrykk for avkastningen på totalkapitalen i selskapet.

Utviklingen i driftsmargin og totalrentabilitet var entydig positiv fra 2004 til 2005. Både utviklingen i driftsmargin og totalrentabilitet viser at lønnsomheten er kraftig forbedret i 2005 sammenlignet med 2004.

Tabell C.6.1. viser driftsmargin og totalrentabilitet for de siste tre årene. Tall i prosent.

Tabell C.6.1.	2003	2004	2005
Totalrentabilitet	-3,3	7,6	21,8
Driftsmargin	-5,6	7,9	23,0

#### ✓ Fortjeneste per kg og overskuddsgrad

En annen størrelsesnøytral post som kan si noe om lønnsomhet i 2005 er fortjeneste per kg produsert fisk.

#### Fortjeneste per kilo (rundvekt)

Fortjenesten fremkommer ved å ta salgspris per kg (laks og regnbueørret) og trekke fra sum kostnad per kg produsert fisk

Vær oppmerksom på at fortjenesten vil være svært variabel i forhold til endringer i salgspris.

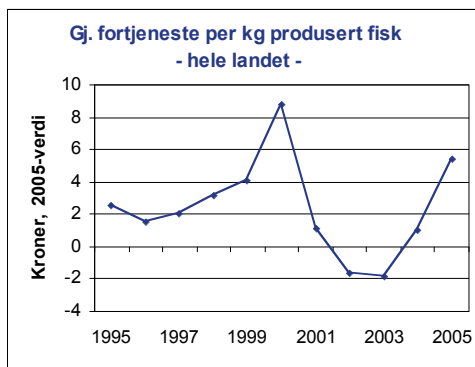
Historisk sett har markedsforholdene for laks og ørret vært svært ustabile. Den ustabile markeds-situasjonen har resultert i store variasjoner i salgs-prisen for laks og ørret. Dette har igjen resultert i store variasjoner i fortjeneste fra år til år.

Utviklingen i produksjonskostnad per kilo har i liten grad påvirket fortjenesten de siste årene. Dette kan forklares med at produksjons-kostnadene har vært forholdsvis stabile de siste årene.

Ser vi nærmere på utviklingen i fortjeneste per kg finner vi at den bekrefter en forbedring i inntjeningen fra 2004 til 2005. Fortjeneste per kg var på kr 5,39 i 2005 mot kr 1,03 i 2004.

Figur 4 viser gjennomsnittlig fortjeneste per kilo produsert fisk for årene 1995-2005.

FIGUR 4



## C7. LIKVIDITET OG SOLIDITET

I likhet med målene for rentabilitet (driftsmargin og totalrentabilitet) finner en likviditetsmålene i tabellverket i tabellen "Nøkkeltall".

Likviditetsgrad 1 og 2 viser forholdet mellom sum kortsiktig gjeld og sum omløpsmidler, med og uten beholdning av levende fisk.

Det er vanlig å hevde at en virksomhets kontant-beholdning og bankinnskudd sammen med



kundefordringer bør kunne dekke samlet kortsiktig gjeld. Med andre ord bør likviditetsgrad 2 være over 100 prosent.

Historisk sett har ikke gjennomsnittlig likviditetsgrad 2 noen gang vært over 100 prosent. Den høyeste gjennomsnittlig likviditetsgrad 2 som vi har registrert var i 2000 med 78,2 prosent.

Tabell C.7.1. viser utviklingen i gjennomsnittlig likviditet for de siste tre årene. Tall i prosent.

<b>Tabell C.7.1.</b>	<b>2003</b>	<b>2004</b>	<b>2005</b>
Likviditetsgrad 1	127,0	135,9	191,9
Likviditetsgrad 2	43,9	40,8	75,8

Som mål på soliditet bruker vi rentedekningsgrad, egenkapitalandel, andel av kortsiktig gjeld og andel av langsiktig gjeld.

Rentedekningsgraden viser i hvilken grad det resultatet som er skapt i perioden, er i stand til å dekke finanskostnadene.

Rentedekningsgraden bør være over 100 prosent slik at selskapene kan dekke alle sine finanskostnader.

I 2005 var det 3 selskaper som hadde negativ rentedekningsgrad. 4 selskaper klarte å dekke mellom 0 og 100 prosent av finanskostnadene. De øvrige 129 selskapene hadde mer enn 100 percents dekning.

Tabell C.7.2. viser utvikling i rentedekningsgrad, egenkapitalandel og andel av kortsiktig og langsiktig gjeld de siste tre årene. Tall i prosent.

<b>Tabell C.7.2.</b>	<b>2003</b>	<b>2004</b>	<b>2005</b>
Rentedekningsgrad	-60,4	217,6	639,0
Egenkapitalandel	11,9	14,1	24,1
Andel av kortsiktig gjeld	48,3	43,4	30,0
Andel av langsiktig gjeld	39,8	42,4	46,0

Egenkapitalen blir i lønnsomhetsundersøkelsen regnet som en restpost, der sum eiendeler fratrukket sum kortsiktig gjeld og sum langsiktig gjeld er lik egenkapitalen. Egenkapitalandelen sier hvor mye egenkapitalen utgjør av totalkapitalen.

## D. RESULTATANALYSE - ETTER STØRRELSE -

Formålet med å presentere resultater fordelt etter selskapsstørrelse er å kunne vurdere eventuelle stordriftsfordeler.

### D1. BAKGRUNN

Det har blitt mer og mer vanlig at et oppdretts-selskap eier flere konsesjoner. Selskap med flere konsesjoner drives ofte som en enhet, og leverer felles årsregnskap for samtlige konsesjoner.

Noen oppdrettsselskap (større konsern) har imidlertid valgt å levere opplysninger til undersøkelsen via sine datterselskap, slik at opplysningene blir å finne på konsesjonsnivå eller regionsnivå, avhengig av hva datterselskapene omfatter.

Ved gruppering av resultat fordelt etter størrelse har vi tatt utgangspunkt i eierskap istedenfor antall konsesjoner i det enkelte selskap.

Det finnes en viss risiko ved denne beregningen. For noen innehavere mangler vi opplysninger fra enkelte datterselskap, avdelinger etc. I presentasjonen av de ulike gruppene vil derfor gjennomsnittsstørrelser som f.eks. driftsinntekt, driftskostnad, driftsresultat etc. i enkelte grupper være lavere enn reell gjennomsnittsverdi for gruppen.

På bakgrunn av ovennevnte forhold har vi valgt å vektlegge de størrelsesnøytrale resultatbegrepene i analysen.

### D2. GRUPPENE

Vi har i årets undersøkelse valgt å redusere antall grupper. Dette er gjort for å gjøre sammenligningen mellom gruppene mer oversiktlig og enklere.

Vi har delt selskapene inn i tre ulike grupper, små selskap, mellomstore selskap og store selskap.

Definisjonen på de ulike gruppene er som følger:

- Gruppe 1 – "små" selskap: Selskap med 1 - 9 konsesjoner

- Gruppe 2 – "mellomstore" selskap: Selskap med 10 - 19 konsesjoner
- Gruppe 3 – "store" selskap: Selskap med 20 eller flere konsesjoner

I rapporten er tall for tidligere år gruppert etter den samme grupperingen, slik at de er sammenlignbare med presenterte tall for 2005.

### D3. UTVALG

Tabell D.3.1. gir en oversikt over hvor mange selskaper og konsesjoner som finnes i utvalget for de 3 størrelsesgruppene i lønnsomhetsundersøkelsen for 2005.

Tabell D.3.1.

	Antall selskaper	Antall konsesjoner
Gruppe 1	99	244
Gruppe 2	14	103
Gruppe 3	20	319

Ser en nærmere på utvalget i de tre størrelsesgruppene finner en at representativiteten i hver gruppe var meget god i 2005.

Representativiteten fremkommer ved å ta antall konsesjoner i hver gruppe vi har lønnsomhetstall fra og dividere med det totale antall konsesjoner i hver gruppe.

Tabell D.3.2. gir en oversikt over prosentvis representativitet i hver gruppe i 2005.

Tabell D.3.2.

	Prosentvis representativitet
Gruppe 1	62
Gruppe 2	81
Gruppe 3	75

Det er også interessant å se på utvalget i de tre størrelsesgruppene over flere år. Tabell D.3.3. gir en oversikt over antall selskap i de 3 størrelsesgruppene de tre siste årene.

Tabell D.3.3.

	2003	2004	2005
Gruppe 1	115	105	99
Gruppe 2	18	12	14
Gruppe 3	15	17	20

Antall selskap og konsesjoner i gruppe 1 går ned. Antall selskap i næringen blir stadig færre, men det enkelte selskap blir stadig større.

## D4. RESULTATER

Størrelser som driftsinntekt, driftskostnad, driftsresultat, bemanning, salg, etc. vil være økende med antall konsesjoner. Omsetningen i selskapene er, som i annen industri, korrelert med størrelsen på selskapet.

For å avdekke hvorvidt sammenslåing av selskap og konsesjoner har medført stordriftsfordeler i næringen, vil en måtte basere en slik analyse på størrelsesnøytrale resultatbegrep.

Indikatorer som driftsmargin, produksjon per årsverk og produksjonskostnad per kg vil være egnede størrelser i en slik sammenligning.

### ✓ Lønnsomhet

Hovedkonklusjonen en kan trekke på bakgrunn av innkommet materiale er at 2005 var et økonomisk sett meget godt år for samtlige størrelsesgrupper. Alle grupper hadde en forbedring i det økonomiske resultatet fra 2004 til 2005.

En sammenligning av driftsmargin, totalrentabilitet og overskuddsgrad viser forskjellen i lønnsomhet mellom de ulike gruppene i 2005.

Tabell D.4.1. viser gjennomsnittlig driftsmargin og totalrentabilitet for 2005.

Tabell D.4.1.

		Drifts- margin	Total- rentabilitet
Gruppe 1	%	22,4	21,1
Gruppe 2	%	22,2	23,9
Gruppe 3	%	23,6	21,8

Som en ser av tabell D.4.1. var det bare små forskjeller i det økonomiske resultatet mellom de tre størrelsesgruppene i 2005.

Tabell D.4.2. viser utviklingen i gjennomsnittlig driftsmargin de tre siste årene.

Tabell D.4.2.

		2003	2004	2005
Gruppe 1	%	-5,7	7,3	22,4
Gruppe 2	%	-10,8	6,6	22,2
Gruppe 3	%	-0,9	9,3	23,6

Tabell D.4.2. viser at forskjellen i gjennomsnittlig driftsmargin er blitt mindre de siste årene. Tabellen

viser også at gruppe 3 har hatt en litt høyere driftsmargin enn de andre gruppene i perioden.

Tidligere undersøkelser har imidlertid vist at det varierer fra år til år hvilke gruppe som har høyest driftsmargin.

Det er også viktig å være oppmerksom på at det er gjennomsnittresultater som presenteres, og at spredningen mellom de enkelte selskap er stor også innad i hver gruppe.

Tabell D.4.3. viser antall selskap i utvalget fordelt på driftsmargin i 2005-undersøkelsen.

Tabell D.4.3.

Driftsmargin	Gruppe 1	Gruppe 2	Gruppe 3
< 10 %	13	1	1
10 – 19,9 %	32	2	6
20 – 29,9 %	35	8	8
30 – 39,9 %	17	2	4
> 40 %	2	1	1

### ✓ Produktivitet

Ser vi på produktivitet, målt som produksjon per årsverk, viser det seg at det var gruppe 3 som var mest produktiv i 2005. Det var også gruppe 3 som var mest produktiv i 2004.

Gruppe 3 hadde en gjennomsnittlig produksjon per årsverk på 416 087 kilo i 2005. Dette var 107 016 kilo høyere enn gruppe 2 som hadde lavest produktivitet i 2005 med 309 071 kilo.

Gruppe 1 og 3 hadde en økning i produktivitet fra 2004 til 2005, mens gruppe 2 hadde en liten nedgang i samme periode.

### ✓ Produksjonskostnad per kg

Alle de tre gruppene hadde en nedgang i gjennomsnittlig produksjonskostnad per kg fra 2004 til 2005.

En sammenligning av produksjonskostnad per kg for de tre størrelsesgruppene viser at forskjellen i produksjonskostnad per kg var liten i 2005.

Forskjellen mellom gruppe 2 med høyest produksjonskostnad og gruppe 1 med lavest produksjonskostnad var kun 33 øre i 2005.

I tabell D.4.4. vises gjennomsnittlig salgspris per kg (laks og regnbueørret) og gjennomsnittlig

produksjonskostnad per kg for de ulike størrelsesgruppene i 2005. Tall i kroner.

**Tabell D.4.4.**

	<b>Salgspris per kg</b>	<b>Prod. kostnad per kg</b>
Gruppe 1	20,67	13,66
Gruppe 2	22,15	13,99
Gruppe 3	22,06	13,86

Ser en på oppnådd salgspris per kg (laks og regnbueørret) finner en at det var selskapene i gruppe 2 og 3 som i gjennomsnitt hadde oppnådd høyest salgspris per kg i 2005.

Alle de tre størrelsesgruppene har hatt en nedgang i gjennomsnittlig produksjonskostnad per kg de tre siste årene. Størst har nedgangen vært i gruppe 2.

Utviklingen i produksjonskostnad per kg viser at gruppe 1 har hatt lavest produksjonskostnad per kg i hele perioden.

Tabell D.4.5. viser gjennomsnittlig produksjonskostnad per kg for de tre størrelsesgruppene for årene 2003-2005. Tall i kroner.

**Tabell D.4.5.**

	<b>2003</b>	<b>2004</b>	<b>2005</b>
Gruppe 1	15,32	15,00	13,66
Gruppe 2	18,27	15,27	13,99
Gruppe 3	15,72	15,31	13,86



## E. RESULTATANALYSE - REGIONER -

Som nevnt tidligere er presentasjonen av regionresultater begrenset som følge av utvalgets sammensetning (se Kapittel B1 for nærmere forklaring).

### E1. UTVALG

For å kunne si noe om utviklingen i hver region har vi utelatt 7 selskap som har konsesjoner i flere regioner fra beregningen. Dette er gjort for å kunne få rene regionresultat som ikke er påvirket av resultater fra andre regioner.

Det har medført at representativiteten i enkelte regioner i disse beregningene er lavere enn reell representativitet.

Ser en nærmere på de 7 selskapene, som har konsesjoner i flere regioner, finner en at de har en andel på 33,5 prosent av totalt solgt mengde i undersøkelsen for 2005.

Selv om 7 selskap er utelatt ved beregningen av regionsresultat er representativiteten fremdeles god for de fleste regioner.

Vi har målt representativiteten for de rene regionselskapene ved å ta solgt mengde og dividere på totalt solgt mengde av laks og regnbueørret i regionen. På den måten fremkommer prosentvis andel av solgt mengde som disse selskapene representerer.

Tabell E.1.1. viser prosentvis andel av solgt mengde som lønnsomhetsberegningen for den enkelte region er basert på i 2005.

Tabell E.1.		Andel av totalt salg
Finnmark/Troms	%	69,1
Nordland	%	53,8
Trøndelag	%	22,8
Møre og Romsdal	%	51,9
Sogn og Fjordane	%	42,7
Hordaland	%	72,9
Rogaland/Skagerrakkysten	%	37,1

Vær oppmerksom på at Trøndelag er den regionen med flest konsesjoner som inngår i

selskap med konsesjoner på tvers av regionsgrensene.

### E2. ØKONOMISK RESULTAT

I denne forenklete presentasjonen av regionresultater har vi valgt å vektlegge de størrelsesnøytrale postene driftsmargin, fortjeneste per kilo, salgpris per kilo og produksjonskostnad per kilo.

*Resultater fra lønnsomhetsundersøkelsen for 2005 viser at 2005 var et meget godt økonomisk år for alle regioner.*

Alle regioner hadde en kraftig forbedring i det økonomiske resultatet fra 2004 til 2005. Blant annet gikk gjennomsnittlig driftsmargin og fortjeneste per kg opp som følge av økte priser og reduserte kostnader.

Tabell E.2.1. viser gjennomsnittlig driftsmargin for landsgjennomsnittet og de ulike regionene for årene 2003-2005.

Tabell E.2.1.		2003	2004	2005
Hele landet	%	-5,6	7,9	23,0
Finnmark og Troms	%	-3,2	3,6	18,5
Nordland	%	-0,2	8,9	28,2
Trøndelag	%	3,3	14,3	28,5
Møre og Romsdal	%	-11,1	6,3	21,8
Sogn og Fjordane	%	-6,5	11,1	24,1
Hordaland	%	-10,5	6,1	21,4
Rogaland og Skager.	%	-17,8	-1,5	16,0

Av tabell E.1.2. ser en at gjennomsnittlig driftsmargin varierer mye fra region til region. En sammenligning av de ulike regionene viser at det var selskapene i Trøndelag og Nordland som oppnådde høyest driftsmargin i 2005.

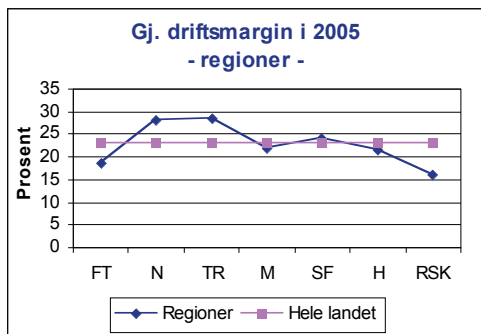
Forskjellen i gjennomsnittlig driftsmargin var imidlertid mindre i 2005 sammenlignet med 2004.

Figur 5 viser gjennomsnittlig driftsmargin for de ulike regionene i 2005. I diagrammet er det også lagt inn en linje som viser gjennomsnittlig driftsmargin for landsgjennomsnittet samme år.

Forkortelsene på x-aksen står for:

FT : Finnmark og Troms  
 N : Nordland  
 TR : Nord- og Sør-Trøndelag  
 M : Møre og Romsdal  
 SF : Sogn og Fjordane  
 H : Hordaland  
 RSK : Rogaland og Skagerrakkysten

FIGUR 5



Ser vi på fortjeneste per kilo produsert fisk bekrefter den en positiv utvikling i det økonomiske resultatet fra 2004 til 2005. Det var regionene Nordland og Trøndelag som også hadde høyest fortjeneste per kilo i 2005.

Tabell E.2.2. viser fortjeneste per kilo produsert fisk (rundvekt) for landsgjennomsnittet og regionene for årene 2003-2005.

		2003	2004	2005
Hele landet	kr	-1,80	1,03	5,39
Finnmark og Troms	kr	-1,48	-1,08	4,74
Nordland	kr	-1,16	1,68	6,19
Trøndelag	kr	-0,20	2,17	6,13
Møre og Romsdal	kr	0,19	3,60	6,06
Sogn og Fjordane	kr	-0,64	1,57	5,69
Hordaland	kr	-0,27	0,08	4,31
Rogaland og Skager.	kr	-2,39	-0,74	3,29

Årsaken til forbedringen i det økonomiske resultatet kan først og fremst relateres til bedre markedsforhold og høyere priser for laks og regnbueørret i 2005 sammenlignet med 2004.

Tabell E.2.3. viser gjennomsnittlig salgspris per kilo solgt fisk (laks og regnbueørret) for landsgjennomsnittet og regionene for årene 2003-2005.

		2003	2004	2005
Hele landet	kr	16,66	18,61	21,58
Finnmark og Troms	kr	16,35	17,81	21,20
Nordland	kr	17,77	19,92	21,36
Trøndelag	kr	17,04	18,06	21,06
Møre og Romsdal	kr	15,77	20,92	21,64
Sogn og Fjordane	kr	15,31	18,47	21,64
Hordaland	kr	15,78	17,82	20,36
Rogaland og Skager.	kr	15,65	17,90	21,33

Tabellen ovenfor viser at alle regioner hadde en oppgang i gjennomsnittlig salgspris per kilo.

Forskjellen i gjennomsnittlig salgspris per kilo mellom regionene var imidlertid ikke stor. Kun kr 1,28 skiller høyest og lavest oppnådd gjennomsnittlig salgspris per kilo i 2005.

### E3. PRODUKSJONSKOSTNAD PER KILO

En annen faktor som bidro til å forbedre det økonomiske resultatet var en nedgang i gjennomsnittlig produksjonskostnad per kilo produsert fisk fra 2004 til 2005.

Tabell E.3.1. viser gjennomsnittlig produksjonskostnad per kilo produsert fisk for landsgjennomsnittet og regionene for årene 2003-2005.

		2003	2004	2005
Hele landet		16,02	15,15	13,80
Finnmark og Troms	kr	15,58	16,06	14,45
Nordland	kr	18,92	15,61	12,89
Trøndelag	kr	14,51	13,19	12,60
Møre og Romsdal	kr	16,60	15,34	12,78
Sogn og Fjordane	kr	14,51	14,59	14,21
Hordaland	kr	14,01	15,65	14,01
Rogaland og Skager.	kr	18,04	16,50	15,69

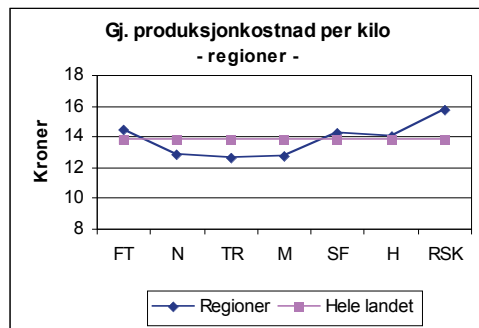
Det var oppdretterne i Trøndelag som i gjennomsnitt hadde laveste produksjonskostnad per kg i 2005, men en skal merke seg at dette bare reflekterer 23,8 prosent av produksjonen i Trøndelag. En produksjonskostnad per kg på kr 12,60 er betydelig lavere enn landsgjennomsnittet på kr 13,80 i 2005.

Forskjellen i gjennomsnittlig produksjonskostnad mellom høyest og lavest regional produksjonskostnad per kilo var på kr 3,09 i 2005. Dette er noe mindre enn forskjell enn i 2004

Høyest regional produksjonskostnad per kg hadde Rogaland og Skagerrakkysten i 2005. Det samme var tilfelle for 2004.

Figur 6 viser gjennomsnittlig produksjonskostnad per kg for de ulike regionene i 2005. I diagrammet er det også lagt inn en linje som viser gjennomsnittlig produksjonskostnad per kg for landsgjennomsnittet samme år.

**FIGUR 6**







## F. TABELLVERK

### F1. GJENNOMSNITTSRESULTATER FOR HELE LANDET

#### F.1.1. UTVALG

		2003	2004	2005
Antall selskap i utvalget	stk	148	134	133
Antall konsesjoner i utvalget	stk	441	507	666
Gj. antall konsesjoner per selskap	stk	3,0	3,8	5,0

#### F.1.2. RESULTATREGNSKAP

Gjennomsnittstall per selskap - hele landet

		2003	2004	2005
Salgsinntekt av laks	kr	31 128 896	44 054 046	72 203 405
Salgsinntekt av regnbueørret	kr	5 330 306	7 730 281	7 788 072
Forsikringsutbetaling	kr	206 986	287 725	359 762
Annen driftsinntekt	kr	1 318 496	2 225 286	5 298 708
<b>SUM DRIFTSINNETEKTER</b>	<b>kr</b>	<b>37 984 684</b>	<b>54 297 338</b>	<b>85 649 947</b>
Smoltkostnad	kr	4 069 035	5 431 928	7 483 024
Førkostnad	kr	19 345 880	23 779 395	30 100 786
Forsikringskostnad (fisk)	kr	576 441	698 940	871 717
Slaktekostnad inkl. fraktkostnad	kr	5 342 676	6 807 288	9 644 811
Beholdningsendring levende fisk (+/-) (beregnet)	kr	-512 043	-48 171	3 185 616
Beholdningsendring frossenfisk (+/-)	kr	-213 928	-196 181	-688 725
Lønnskostnader inkl. kalk. eierlønn	kr	2 705 574	3 989 062	5 570 728
Historiske avskrivninger (beregnet)	kr	1 786 455	2 124 657	3 338 723
Kostnad vedr. annen virksomhet	kr	548 908	384 640	1 950 325
Annen driftskostnad	kr	5 022 184	6 567 085	9 489 808
<b>SUM DRIFTSKOSTNADER</b>	<b>kr</b>	<b>40 123 124</b>	<b>50 027 347</b>	<b>65 953 031</b>
<b>DRIFTSRESULTAT</b>	<b>kr</b>	<b>-2 138 440</b>	<b>4 269 991</b>	<b>19 696 916</b>
Netto finanskostnad	kr	2 463 546	1 759 455	2 213 874
<b>ORD. RESULTAT FØR SKATTEKOSTNAD</b>	<b>kr</b>	<b>-4 601 986</b>	<b>2 510 536</b>	<b>17 483 042</b>

#### F.1.3. BALANSEREGNSKAP

Gjennomsnittstall per selskap - hele landet

		2003	2004	2005
<b>Eiendeler:</b>				
Varige driftsmidler (beregnet)	kr	14 955 251	19 085 062	32 062 447
Finansielle anleggsmidler	kr	5 702 845	6 066 110	7 765 463
<b>SUM ANLEGGSMIDLER:</b>	<b>kr</b>	<b>20 658 096</b>	<b>25 151 172</b>	<b>39 827 910</b>
Beholdningsverdi forlager per 31.12.	kr	615 655	767 252	1 267 007
Beholdningsverdi levende fisk per 31.12. (beregnet)	kr	20 391 416	24 343 770	33 252 405
Beholdningsverdi frossenfisk per 31.12.	kr	1 026 557	1 002 432	569 775
Kortsiktige fordringer og investeringer	kr	9 533 675	9 056 602	14 338 722
Kontanter og bankinnskudd	kr	1 186 154	1 055 726	5 647 144
<b>SUM OMLØPSMIDLER:</b>	<b>kr</b>	<b>32 753 457</b>	<b>36 225 782</b>	<b>55 075 053</b>
<b>SUM EIENDELER:</b>	<b>kr</b>	<b>53 411 553</b>	<b>61 376 954</b>	<b>94 902 963</b>

33

### F.1.3. BALANSEREGNSKAP

Gjennomsnittstall per selskap - hele landet

<b>Egenkapital og gjeld:</b>		<b>2003</b>	<b>2004</b>	<b>2005</b>
<b>SUM EGENKAPITAL (beregnet):</b>	<b>kr</b>	<b>6 340 693</b>	<b>8 678 294</b>	<b>23 789 286</b>
Sum avsetning for forpliktelse	kr	4 313 982	5 124 208	8 338 667
Sum annen langsiktig gjeld	kr	16 964 212	20 920 478	34 729 969
Gjeld til kredittinstitusjoner	kr	15 721 124	15 130 773	12 294 766
Leverandørgjeld	kr	5 332 867	4 889 527	6 682 779
Annen kortsiktig gjeld	kr	4 738 675	6 633 674	9 067 496
Sum kortsiktig gjeld	kr	25 792 666	26 653 974	28 045 041
<b>SUM GJELD:</b>	<b>kr</b>	<b>47 070 860</b>	<b>52 698 660</b>	<b>71 113 677</b>
<b>SUM GJELD OG EGENKAPITAL:</b>	<b>kr</b>	<b>53 411 553</b>	<b>61 376 954</b>	<b>94 902 963</b>

### F.1.4. SALG, BEREGNET PRODUKSJON OG ANDRE LØNNSOMHETSMÅL

Gjennomsnittstall per selskap - hele landet

		<b>2003</b>	<b>2004</b>	<b>2005</b>
Solgt mengde av laks	kg	1 897 805	2 403 821	3 339 645
Solgt mengde av regnbueørret	kg	290 936	379 060	367 115
Produksjon av fisk	kg	2 196 682	2 805 857	4 036 435
Produksjon per årsverk	kg	354 304	346 830	391 127
Antall årsverk		6,2	8,1	10,3
Førfaktor		1,27	1,23	1,23
Salgspris per kilo solgt laks	kr	16,40	18,33	21,62
Salgspris per kilo solgt regnbueørret	kr	18,32	20,39	21,21
Salgspris per kilo solgt fisk (laks og regnbueørret)	kr	16,66	18,61	21,58
Produksjonsverdi	kr	35 733 231	51 539 975	82 488 368
Produksjonsverdi per årsverk	kr	5 763 424	6 370 825	7 993 059
Kalk. rente på egenkapitalen	kr	490 287	468 395	846 627
Kalk. avskrivninger (blandet prinsipp)	kr	1 793 591	2 163 498	3 414 625
Lønnsevne	kr	-2 393 835	5 992 362	22 131 241
Lønnsevne per årsverk	kr	-386 102	740 712	2 144 500

### F.1.5. BEREGNEDE NØKKELTALL

Gjennomsnittstall per selskap - hele landet

		<b>2003</b>	<b>2004</b>	<b>2005</b>
Total rentabilitet	%	-3,3	7,6	21,8
Driftsmargin	%	-5,6	7,9	23,0
Overskuddsgrad	%	-4,9	9,0	25,1
Likviditetsgrad 1	%	127,0	135,9	191,9
Likviditetsgrad 2	%	43,9	40,8	75,8
Rentedekningsgrad	%	-60,4	217,6	639,0
Egenkapitalandel	%	11,9	14,1	24,1
Andel kortsiktig gjeld	%	48,3	43,4	30,0
Andel langsiktig gjeld	%	39,8	42,4	46,0

### F.1.6. BEREGNEDE KOSTNADER PER KG PRODUSERT FISK

Gjennomsnittstall per selskap - hele landet

		<b>2003</b>	<b>2004</b>	<b>2005</b>
Smoltkostnad per kilo	kr	1,85	1,94	1,85
Førkostnad per kilo	kr	8,81	8,47	7,46
Forsikringskostnad per kilo	kr	0,26	0,25	0,22
Lønnskostnad per kilo	kr	1,23	1,42	1,38
Historiske avskrivninger per kilo	kr	0,81	0,76	0,83
Annen driftskostnad per kilo	kr	1,94	1,68	1,52
Netto finanskostnad per kilo	kr	1,12	0,63	0,55
<b>PRODUKSJONSKOSTNAD PER KILO</b>	<b>kr</b>	<b>16,02</b>	<b>15,15</b>	<b>13,80</b>
Slaktekostnad per kilo	kr	2,43	2,43	2,39
<b>SUM KOSTNAD PER KILO</b>	<b>kr</b>	<b>18,46</b>	<b>17,58</b>	<b>16,19</b>

## F2. GJENNOMSNIITTSRESULTATER FOR GRUPPE 1 - "SMÅ" SELSKAP

### F.2.1. UTVALG

		2003	2004	2005
Antall selskap i utvalget	stk	115	105	99
Antall konsern i utvalget	stk	100	94	88
Antall konsesjoner i utvalget	stk	241	261	244
Gj. antall konsesjoner per konsern	stk	2,4	2,8	2,8

### F.2.2. RESULTATREGNSKAP

Gjennomsnittstall per selskap - Gruppe 1

		2003	2004	2005
Salgsinntekt av laks	kr	19 836 545	26 079 068	31 629 213
Salgsinntekt av regnbueørret	kr	3 543 630	5 253 472	4 812 684
Forsikringsutbetaling	kr	130 837	144 724	147 052
Annen driftsinntekt	kr	883 957	1 184 407	1 022 433
<b>SUM DRIFTSINTEKTER</b>	<b>kr</b>	<b>24 394 969</b>	<b>32 661 671</b>	<b>37 611 382</b>
Smoltkostnad	kr	2 730 342	3 649 105	3 735 152
Förkostnad	kr	13 613 779	14 556 665	15 119 536
Forsikringskostnad (fisk)	kr	400 744	440 761	428 388
Slaktekostnad inkl. fraktkostnad	kr	3 216 117	3 586 485	4 097 105
Beholdningsendring levende fisk (+/-) (beregnet)	kr	690 905	320 085	1 815 269
Beholdningsendring frossenfisk (+/-)	kr	154 923	-606 758	-200 491
Lønnskostnader inkl. kalk. eierlønn	kr	1 948 799	2 174 466	2 268 568
Historiske avskrivninger (beregnet)	kr	1 232 494	1 276 315	1 276 759
Kostnad vedr. annen virksomhet	kr	317 037	297 321	126 353
Annen driftskostnad	kr	3 170 982	3 999 065	3 751 093
<b>SUM DRIFTSKOSTNADER</b>	<b>kr</b>	<b>25 784 466</b>	<b>30 266 856</b>	<b>29 188 176</b>
<b>DRIFTSRESULTAT</b>	<b>kr</b>	<b>-1 389 497</b>	<b>2 394 815</b>	<b>8 423 206</b>
Netto finanskostnad	kr	1 330 169	1 043 158	1 056 456
<b>ORD. RESULTAT FØR SKATTEKOSTNAD</b>	<b>kr</b>	<b>-2 719 666</b>	<b>1 351 657</b>	<b>7 366 750</b>

### F.2.3. BALANSEREGNSKAP

Gjennomsnittstall per selskap - Gruppe 1

<b>Eiendeler:</b>		2003	2004	2005
Varige driftsmidler (beregnet)	kr	10 197 105	11 210 486	11 329 035
Finansielle anleggsmidler	kr	3 143 101	3 256 555	4 291 389
<b>SUM ANLEGGSMIDLER:</b>	<b>kr</b>	<b>13 340 206</b>	<b>14 467 041</b>	<b>15 620 424</b>
Beholdningsverdi förlager per 31.12.	kr	462 064	510 042	612 768
Beholdningsverdi levende fisk per 31.12. (beregnet)	kr	14 525 232	15 758 440	16 102 700
Beholdningsverdi frossenfisk per 31.12.	kr	1 223 059	642 626	488 010
Fordringer og investeringer	kr	5 022 188	5 562 715	6 588 804
Kontanter og bankinnskudd	kr	987 932	1 022 623	2 996 557
<b>SUM OMLØPSMIDLER:</b>	<b>kr</b>	<b>22 220 475</b>	<b>23 496 446</b>	<b>26 788 839</b>
<b>SUM EIENDELER:</b>	<b>kr</b>	<b>35 560 681</b>	<b>37 963 487</b>	<b>42 409 263</b>
<b>SUM EGENKAPITAL (beregnet):</b>	<b>kr</b>	<b>7 847 959</b>	<b>8 143 551</b>	<b>11 412 678</b>
Sum avsetning for forpliktelse	kr	2 237 342	2 529 263	3 541 139
Sum annen langsiktig gjeld	kr	9 499 035	10 338 861	12 275 571
Gjeld til kredittinstitusjoner	kr	9 861 275	8 399 334	7 311 664
Leverandørgjeld	kr	3 080 671	3 115 930	2 711 910
Annen kortsiktig gjeld	kr	3 034 399	5 436 548	5 156 301
Sum kortsiktig gjeld	kr	15 976 345	16 951 812	15 179 875
<b>SUM GJELD:</b>	<b>kr</b>	<b>27 712 722</b>	<b>29 819 936</b>	<b>30 996 585</b>
<b>SUM GJELD OG EGENKAPITAL:</b>	<b>kr</b>	<b>35 560 681</b>	<b>37 963 487</b>	<b>42 409 263</b>

## F.2.4. SALG, BEREGNET PRODUKSJON OG ANDRE LØNNSOMHETSMÅL

Gjennomsnittstall per selskap - Gruppe 1

		2003	2004	2005
Solgt mengde av laks	kg	1 243 664	1 467 899	1 521 830
Solgt mengde av regnbueørret	kg	208 787	248 742	241 141
Produksjon av fisk	kg	1 557 124	1 750 094	1 957 330
Produksjon per årsverk	kg	337 040	351 424	398 642
Antall årsverk		4,6	5,0	4,9
Førfaktor		1,25	1,23	1,22
Salgspris per kilo solgt laks	kr	15,95	17,77	20,78
Salgspris per kilo solgt regnbueørret	kr	16,97	21,12	19,96
Salgspris per kilo solgt fisk (laks og regnbueørret)	kr	16,10	18,25	20,67
Produksjonsverdi	kr	24 226 003	31 045 867	38 056 675
Produksjonsverdi per årsverk	kr	5 243 724	6 234 110	7 750 850
Kalk. rente på egenkapitalen	kr	407 866	405 800	412 952
Kalk. avskrivninger (blandet prinsipp)	kr	1 243 267	1 316 065	1 318 262
Lønnsevne	kr	-1 189 506	3 080 573	9 180 863
Lønnsevne per årsverk	kr	-257 469	618 589	1 869 830

## F.2.5. BEREGNEDE NØKKELTALL

Gjennomsnittstall per selskap - Gruppe 1

		2003	2004	2005
Total rentabilitet	%	-3,1	6,7	21,1
Driftsmargin	%	-5,7	7,3	22,4
Overskuddsgrad	%	-4,5	8,2	23,5
Likviditetsgrad 1	%	139,1	138,6	176,5
Likviditetsgrad 2	%	40,5	41,9	67,2
Rentedekningsgrad	%	-67,1	214,1	569,2
Egenkapitalandel	%	22,1	21,5	26,9
Andel kortsiktig gjeld	%	44,9	44,7	35,8
Andel langsiktig gjeld	%	33,0	33,9	37,3

## F.2.6. BEREGNEDE KOSTNADER PER KILO PRODUSERT FISK

Gjennomsnittstall per selskap - Gruppe 1

		2003	2004	2005
Smoltkostnad per kilo	kr	1,75	2,09	1,91
Førkostnad per kilo	kr	8,74	8,32	7,72
Forsikringskostnad per kilo	kr	0,26	0,25	0,22
Lønnskostnad per kilo	kr	1,25	1,24	1,16
Historiske avskrivninger per kilo	kr	0,79	0,73	0,65
Annen driftskostnad per kilo	kr	1,67	1,78	1,46
Netto finanskostnad per kilo	kr	0,85	0,60	0,54
<b>PRODUKSJONSKOSTNAD PER KILO</b>	<b>kr</b>	<b>15,32</b>	<b>15,00</b>	<b>13,66</b>
Slaktekostnad per kilo	kr	2,07	2,05	2,09
<b>SUM KOSTNAD PER KILO</b>	<b>kr</b>	<b>17,39</b>	<b>17,05</b>	<b>15,75</b>

### F3. GJENNOMSNIFFTSRESULTATER FOR GRUPPE 2 - "MELLOMSTORE" SELSKAP

#### F.3.1. UTVALG

		2003	2004	2005
Antall selskap i utvalget	stk	18	12	14
Antall konsern i utvalget	stk	7	7	8
Antall konsesjoner i utvalget	stk	97	89	103
Gj. antall konsesjoner per konsern	stk	13,9	12,7	12,9

#### F.3.2. RESULTATREGNSKAP

Gjennomsnittstall per selskap - Gruppe 2

		2003	2004	2005
Salgsinntekt av laks	kr	62 651 208	94 256 034	90 799 144
Salgsinntekt av regnbueørret	kr	8 012 691	12 200 914	13 653 512
Forsikringsutbetaling	kr	317 612	632 995	642 894
Annen driftsinntekt	kr	3 112 586	5 496 058	10 628 782
<b>SUM DRIFTSINTEKTER</b>	<b>kr</b>	<b>74 094 097</b>	<b>112 586 001</b>	<b>115 724 332</b>
Smoltkostnad	kr	7 328 864	10 927 694	10 877 911
Förkostnad	kr	35 900 653	51 572 502	41 208 446
Forsikringskostnad (fisk)	kr	969 022	1 228 698	1 065 376
Slaktekostnad inkl. fraktkostnad	kr	10 003 396	15 197 202	11 652 524
Beholdningsendring levende fisk (+/-) (beregnet)	kr	-5 082 471	909 458	5 947 544
Beholdningsendring frossenfisk (+/-)	kr	-1 369 359	719 352	-620 531
Lønnskostnader inkl. kalk. eierlønn	kr	4 115 906	9 547 403	8 450 708
Historiske avskrivninger (beregnet)	kr	3 820 281	5 564 597	5 188 531
Kostnad vedr. annen virksomhet	kr	1 215 987	88 167	2 725 839
Annen driftskostnad	kr	12 271 992	12 711 780	14 201 207
<b>SUM DRIFTSKOSTNADER</b>	<b>kr</b>	<b>82 077 931</b>	<b>105 209 233</b>	<b>90 043 529</b>
<b>DRIFTSRESULTAT</b>	<b>kr</b>	<b>-7 983 834</b>	<b>7 376 768</b>	<b>25 680 803</b>
Netto finanskostnad	kr	5 094 885	2 555 904	728 705
<b>ORD. RESULTAT FØR SKATTEKOSTNAD</b>	<b>kr</b>	<b>-13 078 719</b>	<b>4 820 864</b>	<b>24 952 098</b>

#### F.3.3. BALANSEREGNSKAP

Gjennomsnittstall per selskap - Gruppe 2

		2003	2004	2005
<b>Eiendeler:</b>				
Varige driftsmidler (beregnet)	kr	29 179 185	45 497 827	39 473 379
Finansielle anleggsmidler	kr	9 918 856	304 803	1 535 298
<b>SUM ANLEGGSMIDLER:</b>	<b>kr</b>	<b>39 098 041</b>	<b>45 802 630</b>	<b>41 008 677</b>
Beholdningsverdi förlager per 31.12.	kr	789 866	1 559 786	1 738 358
Beholdningsverdi levende fisk per 31.12. (beregnet)	kr	35 971 169	48 053 516	47 881 172
Beholdningsverdi frossenfisk per 31.12.	kr	226 164	1 647 396	402 689
Fordringer og investeringer	kr	28 822 392	20 215 468	22 888 001
Kontanter og bankinnskudd	kr	1 392 184	414 590	1 322 069
<b>SUM OMLØPSMIDLER:</b>	<b>kr</b>	<b>67 201 775</b>	<b>71 890 756</b>	<b>74 232 289</b>
<b>SUM EIENDELER:</b>	<b>kr</b>	<b>106 299 816</b>	<b>117 693 386</b>	<b>115 240 966</b>
<b>SUM EGENKAPITAL (beregnet):</b>	<b>kr</b>	<b>11 023 713</b>	<b>10 158 032</b>	<b>22 421 122</b>
Sum avsetning for forpliktelse	kr	11 246 078	11 813 430	16 487 004
Sum annen langsiktig gjeld	kr	33 729 937	42 217 480	36 992 843
Gjeld til kredittinstitusjoner	kr	29 029 000	35 069 872	22 188 875
Leverandørgjeld	kr	9 167 030	10 377 635	9 397 552
Annen kortsiktig gjeld	kr	12 104 058	8 056 937	7 753 570
Sum kortsiktig gjeld	kr	50 300 088	53 504 444	39 339 997
<b>SUM GJELD:</b>	<b>kr</b>	<b>95 276 103</b>	<b>107 535 354</b>	<b>92 819 844</b>
<b>SUM GJELD OG EGENKAPITAL:</b>	<b>kr</b>	<b>106 299 816</b>	<b>117 693 386</b>	<b>115 240 966</b>

### F.3.4. SALG, BEREGNET PRODUKSJON OG ANDRE LØNNSOMHETSMÅL

Gjennomsnittstall per selskap - Gruppe 2

		2003	2004	2005
Solgt mengde av laks	kg	3 682 259	5 010 284	4 114 951
Solgt mengde av regnbueørret	kg	389 033	657 515	600 062
Produksjon av fisk	kg	3 700 540	5 808 852	5 275 850
Produksjon per årsverk	kg	415 791	324 880	309 071
Antall årsverk		8,9	17,9	17,1
Førfaktor		1,36	1,33	1,28
Salgspris per kilo solgt laks	kr	17,01	18,81	22,07
Salgspris per kilo solgt regnbueørret	kr	20,60	18,56	22,75
Salgspris per kilo solgt fisk (laks og regnbueørret)	kr	17,36	18,78	22,15
Produksjonsverdi	kr	64 212 069	108 085 758	109 779 669
Produksjonsverdi per årsverk	kr	7 214 839	6 045 065	6 431 146
Kalk. rente på egenkapitalen	kr	773 180	518 095	849 967
Kalk. avskrivninger (blandet prinsipp)	kr	3 822 481	5 613 306	5 282 082
Lønnsevne	kr	-9 738 193	13 801 463	32 459 288
Lønnsevne per årsverk	kr	-1 094 179	771 894	1 901 540

### F.3.5. BEREGNEDE NØKKELTALL

Gjennomsnittstall per selskap - Gruppe 2

		2003	2004	2005
Total rentabilitet	%	-7,8	6,9	23,9
Driftsmargin	%	-10,8	6,6	22,2
Overskuddsgrad	%	-12,9	7,6	25,1
Likviditetsgrad 1	%	133,6	134,4	188,7
Likviditetsgrad 2	%	61,6	41,5	66,0
Rentedekningsgrad	%	-171,9	243,9	1 061,3
Egenkapitalandel	%	10,4	8,6	19,5
Andel kortsiktig gjeld	%	47,3	45,5	34,1
Andel langsiktig gjeld	%	42,3	45,9	46,4

### F.3.6. BEREGNEDE KOSTNADER PER KILO PRODUSERT FISK

Gjennomsnittstall per selskap - Gruppe 2

		2003	2004	2005
Smoltkostnad per kilo	kr	1,98	1,88	2,06
Førkostnad per kilo	kr	9,70	8,88	7,81
Forsikringskostnad per kilo	kr	0,26	0,21	0,20
Lønnskostnad per kilo	kr	1,11	1,64	1,60
Historiske avskrivninger per kilo	kr	1,03	0,96	0,98
Annen driftskostnad per kilo	kr	2,80	1,26	1,19
Netto finanskostnad per kilo	kr	1,38	0,44	0,14
<b>PRODUKSJONSKOSTNAD PER KILO</b>	<b>kr</b>	<b>18,27</b>	<b>15,27</b>	<b>13,99</b>
Slaktekostnad per kilo	kr	2,70	2,62	2,21
<b>SUM KOSTNAD PER KILO</b>	<b>kr</b>	<b>20,97</b>	<b>17,89</b>	<b>16,20</b>

#### F4. GJENNOMSNIITSRESULTATER FOR GRUPPE 3 - "STORE" SELSKAP

##### F.4.1. UTVALG

		2003	2004	2005
Antall selskap i utvalget	stk	15	17	20
Antall konsern i utvalget	stk	5	7	9
Antall konsesjoner i utvalget	stk	103	157	319
Gj. antall konsesjoner per konsern	stk	20,6	22,4	35,4

##### F.4.2. RESULTATREGNSKAP

Gjennomsnittstall per selskap - Gruppe 3

		2003	2004	2005
Salgsinntekt av laks	kr	79 876 814	119 639 267	260 028 637
Salgsinntekt av regnbueørret	kr	15 809 288	19 872 481	18 410 433
Forsikringsutbetaling	kr	658 049	927 242	1 214 489
Annen driftsinntekt	kr	2 497 061	6 345 459	22 735 218
<b>SUM DRIFTSINTEKTER</b>	<b>kr</b>	<b>98 841 212</b>	<b>146 784 449</b>	<b>302 388 777</b>
Smoltkostnad	kr	10 420 552	12 564 123	23 658 566
Førkostnad	kr	43 426 256	61 124 649	96 482 612
Forsikringskostnad (fisk)	kr	1 452 351	1 919 627	2 930 634
Slaktekostnad inkl. fraktkostnad	kr	16 053 428	20 778 194	35 700 558
Beholdningsendring levende fisk (+/-) (beregnet)	kr	-4 250 128	-2 998 669	8 035 484
Beholdningsendring frossenfisk (+/-)	kr	-1 655 268	1 693 473	-3 153 217
Lønnskostnader inkl. kalk. eierlønn	kr	6 815 117	11 273 320	19 900 435
Historiske avskrivninger (beregnet)	kr	3 592 895	4 936 223	12 250 580
Kostnad vedr. annen virksomhet	kr	1 526 095	1 133 236	10 436 129
Annen driftskostnad	kr	10 514 967	18 090 954	34 598 468
<b>SUM DRIFTSKOSTNADER</b>	<b>kr</b>	<b>99 707 057</b>	<b>133 125 522</b>	<b>231 075 715</b>
<b>DRIFTSRESULTAT</b>	<b>kr</b>	<b>-865 845</b>	<b>13 658 927</b>	<b>71 313 062</b>
Netto finanskostnad	kr	7 995 161	5 621 439	8 982 716
<b>ORD. RESULTAT FØR SKATTEKOSTNAD</b>	<b>kr</b>	<b>-8 861 006</b>	<b>8 037 488</b>	<b>62 330 346</b>

##### F.4.3. BALANSEREGNSKAP

Gjennomsnittstall per selskap - Gruppe 3

<b>Eiendeler:</b>		2003	2004	2005
Varige driftsmidler (beregnet)	kr	34 365 648	49 077 844	129 505 179
Finansielle anleggsmidler	kr	20 268 336	27 486 047	29 323 245
<b>SUM ANLEGGSMIDLER:</b>	<b>kr</b>	<b>54 633 984</b>	<b>76 563 891</b>	<b>158 828 424</b>
Beholdningsverdi fôrlager per 31.12.	kr	1 584 130	1 796 466	4 175 547
Beholdningsverdi levende fisk per 31.12. (beregnet)	kr	46 669 790	60 634 521	107 903 308
Beholdningsverdi frossenfisk per 31.12.	kr	473 613	2 769 495	1 091 473
Fordringer og investeringer	kr	20 975 276	22 759 647	46 716 319
Kontanter og bankinnskudd	kr	2 458 621	1 712 752	21 795 100
<b>SUM OMLØPSMIDLER:</b>	<b>kr</b>	<b>72 161 430</b>	<b>89 672 881</b>	<b>181 681 747</b>
<b>SUM EIENDELER:</b>	<b>kr</b>	<b>126 795 414</b>	<b>166 236 772</b>	<b>340 510 171</b>
<b>SUM EGENKAPITAL (beregnet):</b>	<b>kr</b>	<b>-10 841 535</b>	<b>10 936 598</b>	<b>86 011 204</b>
Sum avsetning for forpliktelse	kr	11 916 374	16 430 005	26 382 595
Sum annen langsiktig gjeld	kr	54 078 371	71 244 350	144 295 227
Gjeld til kredittinstitusjoner	kr	44 677 176	42 632 647	30 035 246
Leverandørgjeld	kr	17 998 705	11 970 137	24 438 236
Annen kortsiktig gjeld	kr	8 966 323	13 023 035	29 347 663
Sum kortsiktig gjeld	kr	71 642 204	67 625 819	83 821 145
<b>SUM GJELD:</b>	<b>kr</b>	<b>137 636 949</b>	<b>155 300 174</b>	<b>254 498 967</b>
<b>SUM GJELD OG EGENKAPITAL:</b>	<b>kr</b>	<b>126 795 414</b>	<b>166 236 772</b>	<b>340 510 171</b>



#### F.4.4. SALG, BEREGNET PRODUKSJON OG ANDRE LØNNSOMHETSMÅL

Gjennomsnittstall per selskap - Gruppe 3

		2003	2004	2005
Solgt mengde av laks	kg	4 771 539	6 344 661	11 795 118
Solgt mengde av regnbueørret	kg	803 062	987 408	827 622
Produksjon av fisk	kg	5 295 329	7 206 982	13 460 414
Produksjon per årsverk	kg	355 630	352 937	416 087
Antall årsverk		14,9	20,4	32,4
Førfaktor		1,26	1,17	1,25
Salgspris per kilo solgt laks	kr	16,74	18,86	22,05
Salgspris per kilo solgt regnbueørret	kr	19,69	20,13	22,24
Salgspris per kilo solgt fisk (laks og regnbueørret)	kr	17,16	19,03	22,06
Produksjonsverdi	kr	89 780 706	138 206 552	283 321 337
Produksjonsverdi per årsverk	kr	6 029 597	6 768 195	8 758 001
Kalk. rente på egenkapitalen	kr	782 706	819 931	2 990 980
Kalk. avskrivninger (blandet prinsipp)	kr	3 578 079	4 962 484	12 484 401
Lønnsevne	kr	-2 813 779	18 464 616	79 005 980
Lønnsevne per årsverk	kr	-188 971	904 242	2 442 225

#### F.4.5. BEREGNEDE NØKKELTALL

Gjennomsnittstall per selskap - Gruppe 3

		2003	2004	2005
Total rentabilitet	%	0,9	9,1	21,8
Driftsmargin	%	-0,9	9,3	23,6
Overskuddsgrad	%	1,3	11,0	26,2
Likviditetsgrad 1	%	100,7	132,6	216,7
Likviditetsgrad 2	%	34,9	38,8	86,7
Rentedekningsgrad	%	11,8	212,3	620,2
Egenkapitalandel	%	-8,6	6,6	25,3
Andel kortsiktig gjeld	%	56,5	40,7	24,6
Andel langsiktig gjeld	%	52,0	52,7	50,1

#### F.4.6. BEREGNEDE KOSTNADER PER KILO PRODUSERT FISK

Gjennomsnittstall per selskap - Gruppe 3

		2003	2004	2005
Smoltkostnad per kilo	kr	1,97	1,74	1,76
Førkostnad per kilo	kr	8,20	8,48	7,17
Forsikringskostnad per kilo	kr	0,27	0,27	0,22
Lønnskostnad per kilo	kr	1,29	1,56	1,48
Historiske avskrivninger per kilo	kr	0,68	0,68	0,91
Annen driftskostnad per kilo	kr	1,80	1,79	1,66
Netto finanskostnad per kilo	kr	1,51	0,78	0,67
<b>PRODUKSJONSKOSTNAD PER KILO</b>	<b>kr</b>	<b>15,72</b>	<b>15,31</b>	<b>13,86</b>
Slaktekostnad per kilo	kr	3,03	2,88	2,65
<b>SUM KOSTNAD PER KILO</b>	<b>kr</b>	<b>18,75</b>	<b>18,19</b>	<b>16,51</b>

## F5. SPREDNINGSTABELLER

### F.5.1. PRODUKSJONSKOSTNADER PER KILO FOR HVERT ENKELT SELSKAP, SAMT PLASSERING I 2005

Class	Kroner	Class	Kroner	Class	Kroner	Class	Kroner
1.	8,65	41.	12,92	81.	14,47	121.	17,62
2.	8,87	42.	12,98	82.	14,71	122.	17,66
3.	9,02	43.	12,98	83.	14,71	123.	17,89
4.	9,12	44.	13,03	84.	14,85	124.	17,99
5.	9,39	45.	13,03	85.	14,89	125.	18,28
6.	9,62	46.	13,11	86.	14,96	126.	18,60
7.	10,11	47.	13,12	87.	14,98	127.	19,03
8.	10,15	48.	13,12	88.	14,99	128.	19,82
9.	10,52	49.	13,13	89.	15,06	129.	19,96
10.	10,55	50.	13,35	90.	15,07	130.	19,99
11.	10,58	51.	13,36	91.	15,31	131.	20,42
12.	10,67	52.	13,37	92.	15,37	132.	20,46
13.	10,86	53.	13,53	93.	15,44	133.	20,72
14.	11,19	54.	13,54	94.	15,61		
15.	11,24	55.	13,55	95.	15,72		
16.	11,35	56.	13,58	96.	15,72		
17.	11,57	57.	13,62	97.	15,73		
18.	11,66	58.	13,71	98.	15,78		
19.	11,67	59.	13,75	99.	15,86		
20.	11,73	60.	13,81	100.	15,99		
21.	11,80	61.	13,88	101.	15,99		
22.	12,00	62.	13,88	102.	16,00		
23.	12,02	63.	13,88	103.	16,11		
24.	12,03	64.	13,91	104.	16,12		
25.	12,20	65.	13,96	105.	16,15		
26.	12,40	66.	13,97	106.	16,29		
27.	12,41	67.	13,98	107.	16,30		
28.	12,49	68.	14,03	108.	16,44		
29.	12,61	69.	14,10	109.	16,45		
30.	12,61	70.	14,12	110.	16,52		
31.	12,67	71.	14,12	111.	16,58		
32.	12,69	72.	14,16	112.	16,62		
33.	12,72	73.	14,22	113.	16,70		
34.	12,81	74.	14,28	114.	16,72		
35.	12,83	75.	14,30	115.	16,80		
36.	12,84	76.	14,30	116.	17,17		
37.	12,85	77.	14,33	117.	17,18		
38.	12,88	78.	14,43	118.	17,20		
39.	12,90	79.	14,44	119.	17,27		
40.	12,91	80.	14,47	120.	17,49		

## F.5.2. FÔRFAKTOR FOR HVERT ENKELT SELSKAP, SAMT PLASSERING I UTVALGET 2005

Class		Class		Class		Class	
1.	0,53	41.	1,15	81.	1,27	121.	1,49
2.	0,74	42.	1,16	82.	1,27	122.	1,50
3.	0,88	43.	1,16	83.	1,27	123.	1,54
4.	0,89	44.	1,16	84.	1,28	124.	1,56
5.	0,93	45.	1,17	85.	1,28	125.	1,56
6.	0,94	46.	1,17	86.	1,28	126.	1,58
7.	0,97	47.	1,17	87.	1,29	127.	1,59
8.	0,97	48.	1,17	88.	1,29	128.	1,74
9.	0,98	49.	1,18	89.	1,29	129.	1,79
10.	1,00	50.	1,19	90.	1,30	130.	1,81
11.	1,00	51.	1,19	91.	1,30	131.	1,96
12.	1,01	52.	1,20	92.	1,30	132.	2,08
13.	1,02	53.	1,20	93.	1,30	133.	2,26
14.	1,03	54.	1,20	94.	1,31		
15.	1,03	55.	1,20	95.	1,32		
16.	1,03	56.	1,20	96.	1,32		
17.	1,05	57.	1,20	97.	1,32		
18.	1,06	58.	1,21	98.	1,33		
19.	1,07	59.	1,21	99.	1,33		
20.	1,08	60.	1,22	100.	1,34		
21.	1,08	61.	1,22	101.	1,34		
22.	1,09	62.	1,22	102.	1,34		
23.	1,09	63.	1,22	103.	1,34		
24.	1,09	64.	1,23	104.	1,34		
25.	1,10	65.	1,23	105.	1,34		
26.	1,11	66.	1,23	106.	1,35		
27.	1,12	67.	1,23	107.	1,36		
28.	1,13	68.	1,24	108.	1,36		
29.	1,13	69.	1,24	109.	1,37		
30.	1,13	70.	1,24	110.	1,38		
31.	1,13	71.	1,25	111.	1,38		
32.	1,13	72.	1,25	112.	1,39		
33.	1,13	73.	1,25	113.	1,40		
34.	1,13	74.	1,26	114.	1,41		
35.	1,14	75.	1,26	115.	1,41		
36.	1,14	76.	1,26	116.	1,42		
37.	1,14	77.	1,26	117.	1,45		
38.	1,15	78.	1,26	118.	1,45		
39.	1,15	79.	1,27	119.	1,46		
40.	1,15	80.	1,27	120.	1,46		

### F.5.3. DRIFTSMARGIN FOR HVERT ENKELT SELSKAP, SAMT PLASSERING I UTVALGET 2005

Plass.	Prosent	Plass.	Prosent	Plass.	Prosent	Plass.	Prosent
1.	47,5	41.	26,7	81.	19,1	121.	9,0
2.	42,2	42.	26,3	82.	19,1	122.	7,8
3.	41,6	43.	26,1	83.	19,0	123.	7,7
4.	41,2	44.	26,0	84.	18,8	124.	6,1
5.	38,2	45.	25,9	85.	18,5	125.	5,1
6.	37,4	46.	25,7	86.	18,5	126.	4,5
7.	37,2	47.	25,4	87.	18,2	127.	4,3
8.	36,7	48.	25,3	88.	18,2	128.	3,1
9.	34,7	49.	25,3	89.	18,2	129.	1,6
10.	34,7	50.	25,3	90.	18,2	130.	1,3
11.	34,5	51.	25,2	91.	17,9	131.	-21,4
12.	34,0	52.	24,8	92.	17,8	132.	-25,1
13.	33,7	53.	24,8	93.	17,8	133.	-74,9
14.	33,7	54.	24,8	94.	17,3		
15.	33,5	55.	24,7	95.	17,3		
16.	33,1	56.	24,6	96.	17,2		
17.	32,4	57.	24,5	97.	16,8		
18.	32,1	58.	24,4	98.	16,8		
19.	32,0	59.	23,9	99.	16,8		
20.	31,9	60.	23,8	100.	16,6		
21.	31,7	61.	23,8	101.	16,2		
22.	31,4	62.	23,7	102.	16,0		
23.	30,9	63.	23,5	103.	15,9		
24.	30,9	64.	23,5	104.	15,5		
25.	30,7	65.	22,9	105.	15,1		
26.	30,2	66.	22,5	106.	15,1		
27.	30,0	67.	22,4	107.	14,9		
28.	30,0	68.	22,3	108.	14,3		
29.	29,5	69.	22,0	109.	14,2		
30.	29,2	70.	21,7	110.	12,8		
31.	29,2	71.	21,4	111.	12,8		
32.	29,0	72.	21,4	112.	12,0		
33.	28,8	73.	21,3	113.	11,5		
34.	28,2	74.	21,2	114.	11,1		
35.	28,1	75.	21,1	115.	10,7		
36.	28,0	76.	20,8	116.	10,7		
37.	27,8	77.	20,8	117.	10,3		
38.	27,4	78.	20,6	118.	10,2		
39.	27,2	79.	19,8	119.	9,2		
40.	27,0	80.	19,3	120.	9,2		

**F.5.4. GJENNOMSNIITT, MINIMUM, MAKSIMUM OG STANDARDAVVIK FOR  
RESULTAT FØR SKATTEKOSTNAD, SOLGT MENGDE, FØRFaktor,  
PRODUKSJONSKOSTNAD PER KG OG DRIFTSMARGIN I 2005**

	<b>Gjennomsnitt</b>	<b>Minimum</b>	<b>Maksimum</b>	<b>Standardavvik</b>	<b>Std/gj.snitt</b>
Res før skattekostnad	17 483 042	-10 236 983	183 126 167	32 236 731	1,84
Solgt mengde av laks	3 339 645	0	39 463 687	5 789 929	1,73
Solgt mengde av regnbueørret	367 115	0	11 199 947	1 501 380	4,09
Førfaktor	1,23	0,53	2,26	0,22	0,18
Produksjonskostnad per kg	13,80	8,65	21	2,55	0,18
Driftsmargin	23,0	-74,9	47,5	13,5	0,59

## G. DEFINISJONER

En skal her se på ulike utregningsprinsipper og definisjoner som er brukt i lønnsomhetsundersøkelsen for matfiskproduksjon av laks og regnbueørret i 2005.

### G1. RESULTATREGNSKAP

#### ✓ Salgsinntekt av laks

Den inntekt selskapet har hatt på egenprodusert laks ved leveranse til slakt og/eller leveranse av mindre levende fisk til videre oppdrett.

#### ✓ Salgsinntekt av regnbueørret

Den inntekt selskapet har hatt på egenprodusert regnbueørret ved leveranse til slakt og/eller leveranse av mindre levende fisk til videre oppdrett.

#### ✓ Forsikringsutbetaling

Her er det tatt med alle forsikringsutbetalinger som gjelder tap av fisk, og som er bokført i 2005. Dette er gjort for å få med forsikringsutbetalingene det året de får innvirkning på inntektene i årsregnskapet.

#### ✓ Annen driftsinntekt

Ordinære inntekter som ikke inngår i hovedvirksomheten, men som likevel har en naturlig tilknytning til hovedvirksomheten. Dette kan f.eks. være salg av rogn, fôr, videreformidling av smolt, leieinntekter, pakkeinntekter etc.

På grunn av disse inntektene vil kostnader ved oppdrettsdelen ikke være helt reelle. Grensen for å utelate ett selskap med høy annen driftsinntekt er:

- 10 prosent; dersom annen ordinær driftsinntekt ikke er knyttet til oppdrettsvirksomheten f. eks butikk og,
- 30 prosent; dersom annen ordinær driftsinntekter er knyttet til oppdrettsvirksomhet f. eks inntekter fra eget slakteri.

#### ✓ Sum driftsinntekt

Er definert som summen av salgsinntekt av laks og regnbueørret, forsikringsutbetalinger og annen driftsinntekt.

#### ✓ Beholdningsendring levende fisk

I resultatregnskapet er beholdningsendring fisk sett på som en kostnadsregulerende post. Beholdningsendringer er definert som differansen mellom verdien av levende fisk per 31.12. og verdien av levende fisk per 1.1.

For å kunne sammenligne beholdningsverdi av levende fisk har Fiskeridirektoratet gjort egne beregninger per 31.12. og 1.1.

I verdivurderingen har vi med utgangspunkt i fjorårets lønnsomhetsundersøkelse beregnet direkte oppdrettskostnad per kg. Direkte oppdrettskostnad per kg er så brukt til å beregne hva den levende smolten har kostet oppdretter så langt (minimumskost).

Minimumskost (fôrkostnader, forsikringskostnad og lønnskostnad) er på bakgrunn av fjorårets undersøkelse vurdert til kr 10 per kg produsert fisk.

Forutsetningen er videre at direkte oppdrettskostnader for laks og ørret er like. Dessuten at laksesmolt er gjennomsnittlig 70 gram ved levering, mens regnbueørret er 100 gram på det tidspunktet.

Vi har valgt å hente standardpris for smolt og settefisk i Fiskeridirektoratets foreløpige statistikk for oppdrett. Her har vi brukt gjennomsnittlig pris ved innkjøp av smolt og settefisk.

Tabell G.1.1. viser hvilke priser og minimumskostnad vi har brukt ved de to årsskiftene:

Tabell G.1.1.		1.1.05	31.12.05
Settefiskpris - ørret	kr	5,64	5,92
Smoltpris - laks	kr	7,35	7,21
Minimumskostnad	kr	10,50	10,00

Årsaken til denne relativt kompliserte vurderingen av beholdningsendring fisk er at vi ønsker å vurdere alle selskaper likt. De offisielle regnskapene benytter ulike prinsipper for beholdningsvurdering, og er derfor ikke brukbare når selskapene skal sammenlignes i undersøkelsen.

Vær likevel oppmerksom på at lønnsomhetsvurderingen er svært sensitiv med hensyn til hvilke forutsetninger vi gjør for beholdninger og beholdningsendringer av levende fisk.

### ✓ **Beholdningsendring frossenfisk**

I resultatregnskapet er beholdningsendring frossen fisk på lager sett på som en kostnadsregulerende post.

Beholdningsendring frossen fisk på lager er definert som differansen mellom bokført verdi av frossen fisk på lager per 31.12. og bokført verdi av frossen fisk på lager per 1.1.

### ✓ **Historiske avskrivninger**

En har i resultatregnskapet valgt å bruke lineære avskrivninger basert på historisk kostpris. Dette for å lette sammenligningen med tilsvarende beregninger for andre næringer.

Se også annen definisjon på avskrivninger under G3. Salg, produksjon og andre lønnsomhetsmål.

Ved beregning av avskrivningene har vi lagt til grunn følgende økonomiske levetider og avskrivningssetser. I innkjøpsåret blir driftsmiddelet avskrevet med halv sats.

<b>Tabell G.1.2.</b>	<b>Levetid</b>
Tomter	ubegrenset
Grunnlagsinvesteringer	ubegrenset
Bygninger	20,5 år
Flytende driftsbygninger	20,5 år
"Større båter"	20,5 år
Maskiner og utstyr	10,5 år
Anlegg i vann/sjø	8,5 år
Transportmidler	8,5 år
Nøter	6,5 år

### ✓ **Kostnad vedr. annen virksomhet**

Omfatter kostnader som oppdrettselskapet har, og som ikke kan knyttes til produksjon av matfiskproduksjon av laks og regnbueørret, f.eks. kostnader ved drift av eget slakteri eller kostnader ved drift av settefiskanlegg.

### ✓ **Annen driftskostnad**

Omfatter vedlikehold, elektrisitet, leiekostnader, kontorutgifter, reparasjoner etc.

### ✓ **Sum driftskostnader**

Er definert som summen av smoltkostnad, førkostnad, forsikringskostnad, slaktekostnad, lønnskostnad, kalk. avskrivninger, kostnader vedrørende annen virksomhet, annen driftskostnad fratrukket beholdningsendring levende fisk og frossenfisk.

### ✓ **Driftsresultat**

Er definert som sum driftsinntekt minus sum driftskostnad

### ✓ **Finansinntekt**

Renter av bankinnskudd og andre finansinntekter.

### ✓ **Finanskostnad**

Renter på lån og andre finanskostnader.

### ✓ **Ord. resultat før skattekostnad**

Er definert som driftsresultat pluss finansinntekt minus finanskostnader.

## **G2. BALANSEREGNSKAP**

### ✓ **Varige driftsmidler**

Varige driftsmidler blir vurdert etter gjenanskaffelsesprinsippet kalkulert med basis i endringer i Statistisk Sentralbyrås engrospris- og byggekostnadsindeks. De viktigste driftsmidlene er driftsbygninger, maskiner, merder, nøter, transportmidler.

### ✓ **Finansielle anleggsmidler**

Eksempel på finansielle anleggsmidler er andeler i salgslag, andre oppdrettsanlegg, slakterier m.m., samt aksjer og lønn til andre firma/enkelt personer.

### ✓ **Sum anleggsmidler**

Er definert som varige driftsmidler pluss finansielle anleggsmidler.

### ✓ **Beholdningsverdi av levende fisk 31.12.**

Beholdningsverdien av levende fisk per 31.12. er basert på en gjennomsnittlig pris på settefisk (regnbueørret) på kr 5,92 og laksesmolt kr 7,21. I tillegg kommer oppdrettskostnaden, som er beregnet til kr 10,00 per kg.

### ✓ **Beholdningsverdi av frossenfisk 31.12.**

Bokført verdi av frossenfisk per 31.12.

### ✓ **Omløpsmidler**

Er definert som summen av beholdningsverdi förlager 31.12., beholdningsverdi levende fisk 31.12., beholdningsverdi frossenfisk 31.12., fordringer, kontanter og bankinnskudd.

### ✓ **Sum eiendeler**

Er definert som sum anleggsmidler pluss sum omløpsmidler.

### ✓ Sum egenkapital

Sum egenkapital blir regnet som en restpost, der sum eiendeler fratrukket utsatt skatt, langsiktig gjeld og sum kortsiktig gjeld er egenkapital.

### ✓ Sum kortsiktig gjeld

Kortsiktig gjeld er gjeld som forfaller innen ett år eller som er knyttet til driftssyklusen, f.eks. leverandørgjeld, skyldig merverdiavgift og kassekreditt.

I undersøkelsen er kortsiktig gjeld definert som gjeld til kredittinstitusjoner pluss leverandørgjeld pluss annen kortsiktig gjeld.

## G3. SALG, BEREGNET PRODUKSJON OG ANDRE LØNNSOMHETSMÅL

### ✓ Solgt mengde av laks

Solgt mengde av laks er gjennomsnittlig antall kilo rund oppdrettslaks solgt i 2005.

Vi har definert rund oppdrettslaks som vekt på fisken etter sulting og bløgging. Er mengde fisk oppgitt i sløyd vekt har vi multiplisert med 1,125 for å finne rund vekt.

### ✓ Solgt mengde av regnbueørret

Solgt mengde av regnbueørret er gjennomsnittlig antall kilo rund oppdrettsørret solgt i 2005.

Vi har definert rund oppdrettsørret som vekt på fisken etter sulting og bløgging. Er mengde fisk oppgitt i sløyd vekt har vi multiplisert med 1,125 for å finne rund vekt.

### ✓ Produksjon av fisk

(Solgt mengde (laks og regnbueørret) + Beholdning av frossenfisk per 31.12.) + ((beholdning av levende fisk 31.12. (kg) - beholdning av levende fisk 01.01. (kg)) / 1,1111).

For å unngå å få en blanding av ulike vekttyper (levende/rund/sløyd) i produksjonsberegningen har vi valgt å omregne levende fisk til rundvekt. Rundvekt er i lønnsomhetsundersøkelsen vekt etter sulting og bløgging.

Omregningsfaktor fra levende vekt til rundvekt etter sulting og bløgging er satt til 1,1111.

### ✓ Produksjon per årsverk

Antall kilo produsert fisk dividert med antall utførte årsverk. Produksjon er definert som salg +/- beholdningsendring (kg). Gir uttrykk for produktivitet.

### ✓ Antall årsverk

Antall årsverk som er utført i anlegget i løpet av året. Vi bruker det samme timetallet per årsverk som Budsjettnemda for jordbruket, der et årsverk er satt til 1845 timer. Både lønnet og ulønnet arbeidsinnsats er tatt med.

### ✓ Førfaktor

Er i undersøkelsen definert som :

(Førlager 1.1. + førkjøp - førlager 31.12)

Produksjon av fisk

### ✓ Salgspris per kilo solgt laks

Salgsinntekt av laks dividert på solgt mengde av laks.

### ✓ Salgspris per kilo solgt regnbueørret

Salgsinntekt av regnbueørret dividert på solgt mengde av regnbueørret.

### ✓ Salgspris per kilo solgt fisk (laks og regnbueørret)

Salgsinntekt av laks og regnbueørret dividert på solgt mengde av laks og regnbueørret.

### ✓ Produksjonsverdi

Produksjon er definert som salg +/- beholdningsendring. Produksjonsverdi blir da sum salgsinntekt pluss sum beholdningsendring.

### ✓ Kalkulatorisk rente på egenkapital

Kalkulatorisk rente på egenkapital er regnet ut på bakgrunn av egenkapitalen per 31.12. For gjennomsnittsanlegget er kalkulatorisk rente på egenkapitalen for hvert selskap summert og deretter delt på antall selskap i utvalget.

For hvert selskap blir beregningene gjort på følgende måte:

- Hvis egenkapital er mindre eller lik 0, er kalkulatorisk rente på egenkapitalen lik 0.
- Hvis egenkapital er større enn 0, blir kalkulatorisk rente på egenkapitalen regnet ut etter følgende formel:

$$Kr = r*((EK/SE)*DM) + n*((EK/SE)+(OM+FA))$$

Der:

Kr	=	Kalkulatorisk rente på egenkapitalen
R	=	Realrente
N	=	Nominell rente
EK	=	Sum egenkapital
DM	=	Varige driftsmidler
FA	=	Finansielle anleggsmidler
SE	=	Sum eiendeler
OM	=	Omløpsmidler



Sum egenkapital (EK) er beregnet som sum eiendeler fratrukket sum gjeld.

Realrente benyttes ved renteberegning av de varige driftsmidlenes andel av egenkapitalen ved beregningen av kalkulatorisk avskrivninger (blandet prinsipp).

Kalkulatorisk rente på egenkapital og kalkulatoriske avskrivning (blandet prinsipp) legges til grunn ved beregning av lønnsevne i oppdrøttsnæringen.

En forutsetter at finansiering av de forskjellige aktivapostene har lik egenkapitalandel. Vi har følgende sammenheng mellom realrente og nominell rente:

$$\text{Realrente} = \frac{\text{Nominell rente} - \text{inflasjonsrate}}{1 + \text{inflasjonsrate}}$$

Ved beregning av effektiv rente har vi tatt utgangspunkt i realrente for norske statsobligasjoner med 10 års løpetid. Den gjennomsnittlige effektive renten ble beregnet til 3,74 prosent i 2005. Inflasjonen for 2005 er beregnet til 1,59 prosent. Dermed blir realrenten 2,12 prosent for 2005.

En har sett bort fra latent skatt på merverdi ved beregning av egenkapital.

#### ✓ **Kalkulatorisk avskrivning (blandet prinsipp)**

Utgangspunktet er lineære avskrivninger basert på gjenanskaffelseskost, men det må korrigeres for finansieringsvirkningen av gjeldsandel. Vi har gått ut fra at gjeldsandelen av de varige driftsmidlene er den samme som for selskapet som helhet.

Formålet med avskrivningene er å holde en konstant egenkapitalandel av driftsmidlene under forutsetning av at driftsmidlene skal gjenanskaffes.

Vi har valgt som prinsipp at egenkapitalandelen av de varige driftsmidlene blir avskrevet lineært basert på gjenanskaffelseskost. Gjeldsandelen blir avskrevet lineært basert på historisk kostpris (byggesum/kjøpesum justert med senere påkostninger).

Dersom egenkapitalen i anlegget er 0 eller mindre blir driftsmidlene avskrevet lineært basert på historisk kostpris. For 2005 er det egenkapitalandelen per 31.12. som er grunnlaget for beregningen.

For å regne ut gjenanskaffelsesverdi av driftsmidlene har vi tatt utgangspunkt i den historiske kostpris for hvert enkelt driftsmiddel, og ved hjelp av engrosprisindeksens deindekser kommet frem til et uttrykk for driftsmiddelets gjenanskaffelsesverdi.

#### ✓ **Lønnsevne**

Gir uttrykk for hvor mye virksomheten egentlig kunne betale til innsatsfaktoren arbeidskraft etter at andre faste og variable kostnader er dekket i samsvar med det som blir sett på som rimelig i driftsøkonomisk forstand. Lønnsevne er definert som:

(Sum driftsinntekt pluss beholdningsendring levende fisk og beholdningsendring frossenfisk pluss finansinntekter) fratrukket (smoltkostnad, førkostnad, forsikringskostnad, slaktekostnad, kostnader vedrørende annen virksomhet, annen driftskostnad, kalk. avskrivning (BL) og kalk. rente på egenkapitalen.

#### ✓ **Lønnsevne per årsverk**

Lønnsevne dividert på antall årsverk.

### **G4. BEREGNEDE NØKKELTALL**

#### ✓ **Totalrentabilitet**

Gir uttrykk for avkastningen på totalkapitalen i virksomheten.

Definisjon:

$$\frac{(\text{Driftsresultat} + \text{Finansinntekt}) * 100}{\text{Sum eiendeler (31.12.)}}$$

#### ✓ **Driftsmargin**

Definisjon:

$$\frac{\text{Driftsresultat} * 100}{\text{Sum driftsinntekt}}$$

#### ✓ **Overskuddsgrad**

Definisjon:

$$\frac{(\text{Driftsresultat} + \text{finansinntekter}) * 100}{\text{Produksjonsverdi}}$$

#### ✓ **Likviditetsgrad 1**

Definisjon:

$$\frac{\text{Sum omløpsmidler} * 100}{\text{Sum kortsiktig gjeld}}$$

#### ✓ **Likviditetsgrad 2**

Definisjon:

$$\frac{(\text{Omløpsmidl.} - \text{Beh.verdi lev. fisk og fros.fisk})}{\text{Sum kortsiktig gjeld} * 100}$$

✓ **Rentedekningsgrad**

Definisjon:

$$\frac{(\text{Driftsresultat} + \text{Finansinntekter}) * 100}{\text{Finanskostnader}}$$

✓ **Egenkapitalandel**

Definisjon:

$$\frac{\text{Sum egenkapital} * 100}{\text{Sum eiendeler}}$$

✓ **Andel av kortsiktig gjeld**

Definisjon:

$$\frac{\text{Sum kortsiktig gjeld} * 100}{\text{Sum eiendeler}}$$

✓ **Andel av langsiktig gjeld**

Definisjon:

$$\frac{(\text{Utsatt skatt} + \text{langsiktig gjeld}) * 100}{\text{Sum eiendeler}}$$

**G5. BEREGNEDE KOSTNADER PER KG  
PRODUSERT FISK**

Hver kostnadsart er dividert med produksjon av fisk, slik at vi får kostnad per kilo (rundvekt)



## H. SUMMARY IN ENGLISH

The main results from the profitability survey of Norwegian fish farms in 2005 are as follows:

- a sharp increase in profitability
- higher productivity
- lower production costs per kilo

The survey is based on collected data from a sample of 133 farms with production and sale of Atlantic salmon and Rainbow trout. These 133 farms employed 666 licences for production of Atlantic salmon and Rainbow trout. This is 73 per cent of the total number of licences that were in production in 2005.

The figures given in this report are *ordinary averages* based on all companies in the sample.

Due to an on-going integration in the industry each company contains more licences than before. Several companies have also licences in more than one region. It is therefore not longer possible to present completely regional results.

### H1. RESULTS

The total profit on ordinary activities before taxation in the fish farming industry has been calculated to approximately 3.2 billion NOK in 2005. For 2004 the total profit before taxation and extraordinary items was calculated to 0,6 billion NOK.

Some key figures as regards the *average* firm in the sample are given in the table below.

		<b>2004</b>	<b>2005</b>
Sales price per kilo (salmon/trout)	NOK	18.61	21.58
Production costs per kilo	NOK	15.15	13.80
Total costs per kilo	NOK	17.58	16.19
Profit per kilo	NOK	1.03	5.39
Feed conversion ratio		1.23	1.23
Number of man-year		8.1	10.3

The main explanation for this positive development is an increase in average sales price of Atlantic salmon and Rainbow trout. A decrease in the production costs per kilo has also contributed to the increased profitability.

Average sales prices of Atlantic salmon increased with 17.9 per cent from 2004 to 2005. The average sales price of Atlantic salmon was NOK 21.62 in 2005.

The average price of Rainbow trout increased with 4 per cent from 2004 to 2005. Average sales price of Rainbow trout was NOK 21.21 in 2005.

In table H.1.2. the average key figures for 2004 and 2005 are presented. Figures in per cent.

	<b>2004</b>	<b>2005</b>
Return on Total Assets	7.6	21.8
Operating Margin	7.9	23.0
Current Ratio	135.9	191.9
Quick Ratio	40.8	75.8
Interest Cover	217.6	639.0
Equity Ratio	14.1	24.1
Short-term liabilities Ratio	43.4	30.0
Long-term liabilities Ratio	42.4	46.0

The key figures in the table above confirm the positive development in profitability from 2004 to 2005.

### H2. PRODUCTIVITY

Productivity, calculated as average production per man/year, increased with 12.8 per cent from 2004 to 2005. Average production per man/year was 391 127 kilo in 2005.

Historically, the Norwegian fish farming industry has increased their productivity considerable, for example production per man/year was only 152 418 kilo in 1995.

The average production per man/year for the period 2001-2005 are presented in the table below. Figures in kilo.

<b>Year</b>	<b>Production per man-year</b>
1995	152 418
1996	173 801
1997	197 634
1998	256 593
1999	257 733
2000	305 974
2001	313 244
2002	349 744
2003	354 304
2004	346 830
2005	391 127

### H3. PRODUCTION COSTS PER KILO

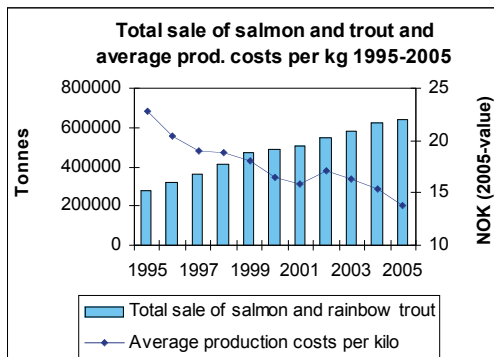
Production costs per kilo decreased from NOK 15.15 in 2004 to NOK 13.80 in 2005. The main reason for this positive development was lower feeding costs in 2005 compared to 2004.

Average production costs per kilo produced fish for 2004 and 2005 are given in table H.3.1.

Table H.3.1.		2004	2005
Smolt costs	NOK	1.94	1.85
Feeding costs	NOK	8.47	7.46
Insurance costs	NOK	0.25	0.22
Wages and salaries	NOK	1.42	1.38
Estimated depreciation	NOK	0.76	0.83
Other operating expenses	NOK	1.68	1.52
Net Financial expenses	NOK	0.63	0.55
<b>PROD. COSTS PER KILO</b>	<b>NOK</b>	<b>15.15</b>	<b>13.80</b>

Figure 7 presents the development in the total sale of Atlantic salmon and trout and average production costs per kilo (in 2005 value) in the period 1995-2005.

FIGURE 7



## H4. AVERAGE RESULTS FOR NORWEGIAN FISH FARMS

### H.4.1. SAMPLE

		2003	2004	2005
Number of companies	No.	148	134	133
Number of licenses	No.	441	507	666
Average number of licenses per companies	No.	3.0	3.8	5.0

### H.4.2. PROFIT AND LOSS ACCOUNT

		2003	2004	2005
Sales revenues of salmon	NOK	31 128 896	44 054 046	72 203 405
Sales revenues of rainbow trout	NOK	5 330 306	7 730 281	7 788 072
Compensations	NOK	206 986	287 725	359 762
Other ordinary earnings	NOK	1 318 496	2 225 286	5 298 708
<b>OPERATING REVENUES</b>	<b>NOK</b>	<b>37 984 684</b>	<b>54 297 338</b>	<b>85 649 947</b>
Smolt costs	NOK	4 069 035	5 431 928	7 483 024
Feeding costs	NOK	19 345 880	23 779 395	30 100 788
Insurance costs (fish)	NOK	576 441	698 940	871 717
Slaughter costs and freight charges	NOK	5 342 676	6 807 288	9 644 811
Changes in live stock (estimated)	NOK	-512 043	-48 171	3 185 616
Changes in frozen fish stock	NOK	-213 928	-196 181	-688 725
Wages and salaries	NOK	2 705 574	3 989 062	5 570 728
Estimated depreciation	NOK	1 786 455	2 124 657	3 338 723
Costs not related to production of fish	NOK	548 908	384 640	1 950 325
Other operating expenses	NOK	5 022 184	6 567 085	9 489 808
<b>OPERATIONAL EXPENDITURE</b>	<b>NOK</b>	<b>40 123 124</b>	<b>50 027 347</b>	<b>65 953 033</b>
<b>OPERATING PROFIT</b>	<b>NOK</b>	<b>-2 138 440</b>	<b>4 269 991</b>	<b>19 696 914</b>
Net Financial Expenses	NOK	2 463 546	1 759 455	2 213 874
<b>PROFIT ON ORD. ACTIVITIES BEFORE TAXATION</b>	<b>NOK</b>	<b>-4 601 986</b>	<b>2 510 536</b>	<b>17 483 040</b>

### H.4.3. BALANCE SHEET

		2003	2004	2005
Tangible fixed assets (estimated)	NOK	14 955 251	19 085 062	32 062 447
Long-term fixed asset investments	NOK	5 702 845	6 066 110	7 765 463
<b>CAPITAL ASSETS</b>	<b>NOK</b>	<b>20 658 096</b>	<b>25 151 172</b>	<b>39 827 910</b>
Stock of raw materials (feed)	NOK	615 655	767 252	1 267 007
Stock of live fish (estimated)	NOK	20 391 416	24 343 770	33 252 405
Stock of frozen fish	NOK	1 026 557	1 002 432	569 775
Debtors and current assets investments	NOK	9 533 675	9 056 602	14 338 722
Cash at bank and in hand	NOK	1 186 154	1 055 726	5 647 144
<b>CURRENT ASSETS</b>	<b>NOK</b>	<b>32 753 457</b>	<b>36 225 782</b>	<b>55 075 053</b>
<b>TOTAL ASSETS</b>	<b>NOK</b>	<b>53 411 553</b>	<b>61 376 954</b>	<b>94 902 963</b>
<b>EQUITY (estimated)</b>	<b>NOK</b>	<b>6 340 693</b>	<b>8 678 294</b>	<b>23 789 286</b>
Provisions for liabilities and charges	NOK	4 313 982	5 124 208	8 338 667
Other long-term liabilities	NOK	16 964 212	20 920 478	34 729 969
Amounts owed to credit institutions	NOK	15 721 124	15 130 773	12 294 766
Trade creditors	NOK	5 332 867	4 889 527	6 682 779
Other short term liabilities	NOK	4 738 675	6 633 674	9 067 496
Total short term liabilities	NOK	25 792 666	26 653 974	28 045 041
<b>TOTAL LIABILITIES</b>	<b>NOK</b>	<b>47 070 860</b>	<b>52 698 660</b>	<b>71 113 677</b>
<b>TOTAL EQUITY AND LIABILITIES</b>	<b>NOK</b>	<b>53 411 553</b>	<b>61 376 954</b>	<b>94 902 963</b>

#### H.4.4. SALE, ESTIMATED PRODUCTION, A/O

		2003	2004	2005
Sale of Atlantic salmon	Kilo	1 897 805	2 403 821	3 339 465
Sale of Rainbow trout	Kilo	290 936	379 060	367 115
Production of fish	Kilo	2 196 682	2 805 857	4 036 435
Production per man-year	Kilo	354 304	346 830	391 127
Number of man-year		6.2	8.1	10.3
Feed conversion ratio		1.27	1.23	1.23
Sales price per kilo, salmon	NOK	16.40	18.33	21.62
Sales price per kilo, rainbow trout	NOK	18.32	20.39	21.21
Sales price per kilo, salmon and rainbow trout	NOK	16.66	18.61	21.58
Production value	NOK	35 733 231	51 539 975	82 488 368
Production value per man-year	NOK	5 763 424	6 370 825	7 993 059
Estimated interest on equity	NOK	490 287	468 395	846 627
Estimated depreciation (mix. Principle)	NOK	1 793 591	2 163 498	3 414 625
Wage paying ability	NOK	-2 393 835	5 992 362	22 131 239
Wage paying ability per man-year	NOK	-386 102	740 712	2 144 500

#### H.4.5. ESTIMATED FINANCIAL RATIOS

		2003	2004	2005
Return on Total Assets	%	-3.2	7.6	21.8
Operating Margin	%	-5.6	7.9	23.0
Profit Margin	%	-4.9	9.0	25.1
Current Ratio	%	127.0	135.9	196.4
Quick Ratio	%	43.9	40.8	75.8
Interest Cover	%	-60.4	217.6	639.0
Equity Ratio	%	11.9	14.1	25.1
Short-term liabilities Ratio	%	48.3	43.4	29.6
Long-term liabilities Ratio	%	39.8	42.4	45.4

#### H.4.6. ESTIMATED COSTS PER KILO PRODUCED ATLANTIC SALMON AND RAINBOW TROUT

		2003	2004	2005
Smolt costs	NOK	1.85	1.94	1.85
Feeding costs	NOK	8.81	8.47	7.46
Insurance costs (fish)	NOK	0.26	0.25	0.22
Wages and salaries	NOK	1.23	1.42	1.38
Estimated depreciation	NOK	0.81	0.76	0.83
Other operating expenses	NOK	1.94	1.68	1.52
NET Financial Expenses	NOK	1.12	0.63	0.55
<b>PRODUCTION COSTS PER KILO</b>	<b>NOK</b>	<b>16.02</b>	<b>15.15</b>	<b>13.80</b>
Slaughter costs	NOK	2.43	2.43	2.39
<b>TOTAL COSTS PER KILO</b>	<b>NOK</b>	<b>18.46</b>	<b>17.58</b>	<b>16.19</b>

## H5. DEFINITIONS

Operating revenues	- Sales revenues of Atlantic salmon and Rainbow trout + compensations + other operating revenues
Operating expenses	- Smolt costs + feeding costs + insurance costs + slaughter costs – changes in live stock – changes in frozen fish stock + wages and salaries + estimated depreciation + costs not related to production of fish + other operating expenses
Operating profit	- Operating revenues – operating expenses
Profit before taxation	- Operating profit + financial revenues – financial expenses
Wage paying ability per man-year	- Wage paying ability / number of man-year
Number of man-year	- Number of working hour / 1845
Return on Total Assets	- (Profit before taxation plus financial expenses / total assets) * 100
Operating Margin	- (Operating profit / operating revenues) * 100
Profit Margin	- ((Operating profit + financial revenues)/Production value)*100
Current Ratio	- (Current assets / current liabilities) * 100
Acid Test Ratio	- (Current assets less live stocks / current liabilities) * 100
Interest Cover	- (Profit before taxation plus financial expenses / financial expenses) * 100
Equity Ratio	- (Shareholders' funds / total assets) * 100
Short-term liabilities Ratio	- (Short-term liabilities / total assets) * 100
Long-term liabilities Ratio	- (Long-term liabilities / total assets) * 100
Smolt costs	- Total smolt costs / production of fish
Feeding costs	- Total feeding costs / production of fish
Insurance costs	- Total insurance costs / production of fish
Wages and salaries	- Total wages and salaries / production of fish
Estimated depreciation	- Total estimated depreciation / production of fish
Other operating expenses	- Total other operating expenses / production of fish
Net Financial expenses	- (Total financial expenses – total financial revenues) / production of fish
Production costs per kilo	- Smolt costs + feeding costs + insurance costs + wages and salaries + estimated depreciation + other operating expenses + Net financial expenses





## **I. VEDLEGG - SKJEMA**

FORTROLIG

Fiskeridirektoratet  
Postboks 2009 Nordnes  
5817 BERGEN

# LØNNSOMHETSSKJEMA FISKEOPPDRETT 2005

MATFISK-/STAMFISKKONSESJONER FOR LAKS OG ØRRET  
ETTER LOV AV 17. JUNI 2005 PLIKTER EN Å SVARE PÅ OPPGAVEN

Organisasjonsnummer:

Konsesjonskapasitet:

Konsesjonsnummer(e):

**ÅRSREGNSKAP (INKL. REGNSKAPSNOTER) FOR 2005 SKAL VEDLEGGES LØNNSOMHETSSKJEMAET VED RETUR TIL FISKERIDIREKTORATET.**

**SPESIFISERT RESULTATREGNSKAP ELLER EN SPESIFISERING AV POSTENE VAREKOSTNAD OG ANNEN DRIFTSKOSTNAD KAN VEDLEGGES ISTEDEFOR Å FYLLE UT SKJEMAETS SIDE 2.**

## DEL 1. SKAL BESVARES AV ALLE

### SPØRSMÅL A (SE RETTLEDNING):

- 1.) Omfatter vedlagte skjema og årsregnskap for 2005 andre konsesjoner enn nevnt ovenfor ?
- 2.) Dersom ja, hvilke konsesjonsnumre gjelder skjema og årsregnskapet for 2005 ?:

Ja  Nei

Konsesjonsnummer? \_\_\_\_\_

**Nb! Det kan kun føres felles skjema for matfisk-/stamfiskkonsesjoner med felles årsregnskap.**

### SPØRSMÅL B (SE RETTLEDNING):

Hadde selskapet andre inntekter enn fra slakt av egenprodusert laks og ørret ? (f.eks slakting for andre selskap)

Ja  Nei

Dersom ja, - Angi hva slags inntekt ?:

- Hvor høy var denne inntekten?:

### SPØRSMÅL C (SE RETTLEDNING):

Har selskapet mottatt forsikringsutbetaling i 2005 som følge av tap av fisk?

Ja  Nei

Dersom ja - hvor høy var denne utbetalingen?:

Kr \_\_\_\_\_

### SPØRSMÅL D (SE RETTLEDNING):

1.) Hvor stort var förlageret 1.1. og 31.12.?

kg

2.) Hvor stort var lager av frossen fisk 1.1. og 31.12.?

kg

3.) Hvor mye för ble innkjøpt i 2005?

kg

01.01.05	31.12.05
2005	

### SPØRSMÅL E (SE RETTLEDNING)

Hva var gjennomsnittlig vekt pr. stk smolt på utsettingstidspunktet i 2005?

- Laks, utsatt i 2005:

Gram \_\_\_\_\_

- Ørret, utsatt i 2005:

Gram \_\_\_\_\_

## DEL 2.

DET ER KUN NØDVENDIG Å FYLLE UT POSTER SOM IKKE ER SPESIFISERT I VEDLAGTE ÅRSREGNSKAP ELLER VEDLAGTE SPESIFISERINGER.

### SPØRSMÅL F (SE RETTLEDNING): Spesifisering av varekostnad i resultatregnskapet

- 1.) Innkjøp av smolt Kr \_\_\_\_\_
- 2.) Innkjøp av før Kr \_\_\_\_\_
- 3.) Forsikringskostnad (fisk) Kr \_\_\_\_\_
- 4.) Endringer i varebeholdning (fisk) Kr \_\_\_\_\_

### SPØRSMÅL G (SE RETTLEDNING): Spesifisering av slaktekostnader i resultatregnskapet

- 1.) **VED LEIESLAKTING (INKL. EVENTUELLE FRAKTKOSTNADER)**  
Hvor mye betalte selskapet i slaktekostnader (bokførte kostnader) Kr \_\_\_\_\_
- 2.) **VED EGET SLAKTERI/PAKKERI**  
Hvor mye utgjorde kostnadene i forbindelse med slakting av egen fisk (bokførte kostnader)?
- Lønnskostnader Kr \_\_\_\_\_
- Emballasje Kr \_\_\_\_\_
- Frakt Kr \_\_\_\_\_
- Annet Kr \_\_\_\_\_

### SPØRSMÅL H (SE RETTLEDNING): Spesifisering av varer i balanseregnskapet

- 1.) Beholdningsverdi av før pr. 31.12. Kr \_\_\_\_\_
- 2.) Beholdningsverdi av frossenfisk pr. 31.12. Kr \_\_\_\_\_

### SPØRSMÅL I (SE RETTLEDNING): Spesifisering av kjøp og salg av varige driftsmidler i 2005

Pkt 1. Driftsmidler	Pkt 2. Innkjøpsår	Pkt. 3. Opprinnelig kjøpesum	Pkt. 4. Materiale (eks. jern, plast etc.)
	20	Kr	
	20	Kr	
	20	Kr	
	20	Kr	
	20	Kr	
	20	Kr	
	20	Kr	

Dersom Fiskeridirektoratet har spørsmål til utfyllingen kan man henvende seg til:

Navn: _____	Telefonnr: _____
	Telefaksnr: _____
	E-post: _____
For Firma - selskapsnavn, dato og underskrift	

Fiskeridirektoratet  
Postboks 2009 Nordnes  
5817 BERGEN  
Tlf. 55 23 80 00  
Saksbehandler:  
Tlf: 55 23 80 31

FORTROLIG

**Statistikk for Oppdrett 2005**  
**Matfisk-/stamfisk-/FOU-konsesjoner**

Statistisk sentralbyrå

**Laks, regnbueørret og ørret**  
(Etter lov av 17. juni 2005 plikter alle å gi oppgave)

Konsesjonstype:  
Organisasjonsnummer:  
Internt registreringsnummer:  
Gjelder konsesjonen(e):

	Ja	Nei
Har det vært produksjon på konsesjonen(e) i 2005?		
Benyttet reelt volum i m <sup>3</sup> pr. 31.12.2005?		

**SVARFRIST 25. MARS 2006**

**Tabell 1. PRODUKSJONSOVERSIKT for laks og ørret i 2005 (antall)**

	Beholdning pr. 01.01. <sup>1)</sup>	Utsett	Uttak 02/03-generasj.	Uttak 04-generasj.	Uttak 05-generasj.	Tap/Svinn	Beholdning pr. 31.12. <sup>1)</sup>
Laks							
Regnbueørret							
Brunørret / Sjørørret							

1) Kilde: Månedlig biomasse- og luserapportering pr. 01.02.06

**Tabell 2. BEHOLDNING PR. 31.12.2005 av laks og ørret (antall og gjennomsnittsvekt pr. stk.)**

	02/03-generasjon		04-generasjon		05-generasjon	
	Stk. <sup>1)</sup>	Gj. snitt vekt <sup>1)</sup>	Stk. <sup>1)</sup>	Gj. snitt vekt <sup>1)</sup>	Stk. <sup>1)</sup>	Gj. snitt vekt <sup>1)</sup>
Laks						
Regnbueørret						
Brunørret / Sjørørret						

1) Kilde: Månedlig biomasse- og luserapportering pr. 01.02.06

**Tabell 3. KJØP og INTERNE MOTTAK av settefisk/smolt i 2005**

	Kjøp		Interne mottak		Totalt inntak	
	Stk.	Beløp i kr (ekskl. mva)	Stk.	Beløp i kr (ekskl. mva)	Stk.	Beløp i kr (ekskl. mva)
Laks						
Regnbueørret						
Brunørret / Sjørørret						

**Tabell 4a. SALG av fisk (levende og slaktet) i 2005**

	Laks		Regnbueørret		Brunørret / Sjørørret	
	Mengde	Beløp i kr (ekskl. mva)	Mengde	Beløp i kr (ekskl. mva)	Mengde	Beløp i kr (ekskl. mva)
Sløyd fisk (med hode)	kg		kg		kg	
Sløyd fisk (hodekappet)	kg		kg		kg	
Rund fisk (rund vekt)	kg		kg		kg	

**Tabell 4b. SALG og INTERNE OVERFØRINGER av rogn i 2005**

	Laks		Regnbueørret		Brunørret / Sjørørret	
	Mengde	Beløp i kr (ekskl. mva)	Mengde	Beløp i kr (ekskl. mva)	Mengde	Beløp i kr (ekskl. mva)
Rogn/øyerogn – målt i liter						
Rogn/øyerogn – målt i stk						

**Tabell 5. GENERELLE OPPLYSNINGER**

<b>Leppefisk</b>	Har konsesjonen(e) kjøpt/selv fisket leppefisk i 2005? <input type="checkbox"/> Ja <input type="checkbox"/> Nei	Dersom ja: Antall stk	Beløp (i kr)
<b>Frossenfisk (Ikke solgt)</b>	Hadde konsesjonen(e) frossenfisk på lager pr. 31.12. 2005 ? <input type="checkbox"/> Ja <input type="checkbox"/> Nei	Dersom ja: Antall kg: Laks:	Ørret:

**Tabell 6. TAP/SVINN av fisk i 2005. Alt tap/svinn i tabell 1 skal fordeles på årsak her:**

Årsak (se rettledning):	Laks Stk	Regnbueørret Stk	Brunørret / Sjørørret Stk
Død fisk			
Utkast fra slakteri			
Rømming			
Annet			
Tellefeil			
<b>SUM</b>			

**Tabell 7. ARBEIDSINNSATS i 2005. (Gjelder kun arbeid i oppdrettskonsesjonen(e))**

		Antall personer		Antall timer	
		Menn	Kvinner	Menn	Kvinner
Betalt arbeidstid	Fast ansatte				
	Sesongarbeidere				
Ubetalt arbeidstid	Timer				

**Tabell 8. KJØP og SALG av varige driftsmidler i 2005**

Driftsbygninger	Kjøp (kr)	Salg (kr)
Sjøanlegg (f.eks. merder, nøter etc.)		
Diverse maskiner (f.eks. førautomater, datautstyr)		
Transportmidler og annet		
I alt		

**Merknader og kommentarer (legg ved eget ark dersom det er for liten plass til å skrive på).**

For firma. Dato og underskrift:	Adresse:	Telefon: Mobiltelefon: Telefaks: E-post:



FISKERIDIREKTORATET

Postboks 2009 Nordnes, 5817 Bergen  
Telefon: 55 23 80 00, faks: 55 23 80 90  
Besøksadresse: Strandgaten 229 Bergen  
E-post: [postmottak@fiskeridir.no](mailto:postmottak@fiskeridir.no)  
[www.fiskeridir.no](http://www.fiskeridir.no)

ISSN 1502-4458

**Livet i havet - vårt felles ansvar**