

**LØNNSOMHETSUNDERSØKELSE FOR  
MATFISKANLEGG 1988.**



## FORORD

Fiskeridirektoratet legger med dette fram resultater fra sin lønnsomhetsundersøkelse for matfiskanlegg 1988. Tilsvarende undersøkelser er gjort siden 1982, men opplegget er en del endret fra og med 1985-undersøkelsen.

Denne meldingen er utarbeidet av fungerende førstesekretær Merete Fauske ved Kontoret for driftsøkonomiske undersøkelser.

Bergen, November 1989

Viggo Jan Olsen

Thor B. Melhus



## INNHOOLD

	Side
A. Innledning	4
B. Sammendrag	6
C. Resultatanalyse - hele landet	10
1. Kort om utvikling og omfang av næringen	10
2. Produksjon, salg og inntekt	10
3. Kostnadsutvikling	11
4. Lønnsomhet	16
5. Likviditet og soliditet	16
6. Ulik størrelse på anleggene	17
7. "Lavkostnadsprodusentene"	17
D. Resultatanalyse - fylkesvise kommentarer	18
1. Finnmark og Troms	18
2. Nordland	19
3. Nord-Trøndelag	20
4. Sør-Trøndelag	20
5. Møre og Romsdal	21
6. Sogn og Fjordane	21
7. Hordaland	21
8. Rogaland med Skagerakkysten	22
E. Tabellverk	23
Resultat: Hele landet under ett	25
Resultat: De ulike fylkene (Finnmark - Rogaland/ Skagerakkysten)	28
Resultat: Etter størrelse på anlegget	53
Resultat: De 15 beste anleggene ("Lavkostnads- produsentene")	66
F. Definisjoner	70
G. Summary in English	79
Vedlegg - skjema	83



## TABELLINNHOLD

	Side
Hele landet under ett	25-27
Fylkene	
Finnmark og Troms	29-31
Nordland	32-34
Nord-Trøndelag	35-37
Sør-Trøndelag	38-40
Møre og Romsdal	41-43
Sogn og Fjordane	44-46
Hordaland	47-49
Rogaland og Skagerakkysten	50-52
Størrelsesgrupper	
0 - 4999 m <sup>3</sup>	54-56
5000 - 6999 m <sup>3</sup>	57-59
7000 - 8999 m <sup>3</sup>	60-62
9000 m <sup>3</sup> og over	63-65
Lavkostnadsprodusentene	67-69





## DIAGRAMOVERSIKT

	side
FIGUR 1: Produksjon og salg (kg) 1984-1988. Gjennomsnitt pr. anlegg	11
FIGUR 2: Totale kostnader pr. kg produsert fisk 1984-1988 Gjennomsnitt pr. anlegg	12
FIGUR 3: Totale kostnader pr. kg produsert fisk 1986-1988 Fylkesvis fordeling Gjennomsnitt pr. anlegg	18



## A. INNLEDNING

Fiskeridirektoratet har for hvert av årene 1982-1988 utført lønnsomhetsundersøkelser av matfiskanlegg (fiskeoppdrettsanlegg). Hjemmel for innhenting av nødvendige grunnlagsdata var gitt i Lov av 10. mai 1981 om bygging m.v. av anlegg for klekking av rogn og for oppdrett av fisk og skalldyr. Denne loven ble 14. juni 1985 erstattet av Lov om oppdrett av fisk, skalldyr m.v.

Siden 1976 har Fiskeridirektoratet også stått for innsamling og revisjon av data for den oppdrettsstatistikken som Statistisk Sentralbyrå gir ut årlig. En del av datamaterialet som blir brukt i denne undersøkelsen blir innhentet gjennom den årlige fiskeoppdrettsstatistikken. Andre data til undersøkelsen blir innhentet særskilt fra oppdretterne ved at en ber dem fylle ut et lønnsomhetsskjema og vedlegge en kopi av årsregnskapet for det enkelte anlegg.

I februar 1988 ble det sendt ut lønnsomhetsskjema til 475 oppdrettere. De var med få unntak utvalgt blant eierne av de 585 anleggene som etter oppdrettsstatistikken hadde levert laks og ørret til slakt i 1987. Dette er gjort for å få med anlegg som minst har vært i drift i 2 år. Det er nemlig nødvendig under bearbeiding av dataene hos oss å ha anlegg som har hatt drift i minst 2 år bl.a. ved ulike beregninger som f.eks. ved beregning av beholdning av fisk. Svarprosenten har vært høy, men av ulike årsaker har en ikke kunne bruke alle returnerte skjema. Etter en grundig gjennomgang sto en igjen med 281 anlegg som er med i årets undersøkelse. Ved avslutning av denne rapporten var Oppdrettsstatistikken for 1988 ennå ikke avsluttet, slik at antall anlegg som leverte slaktet fisk i 1988 ikke foreligger, men foreløpige tall antyder ett tall rundt 700 anlegg. Dette vil si at denne undersøkelsen har en representasjon rundt 40 prosent.

Leseren vil i sammendraget i kapittel B finne hovedresultater fra denne undersøkelsen, og de viktigste konklusjonene som en kan trekke på bakgrunn av tallmaterialet.

I analysen i kapittel C og D prøver en å gjøre presentasjonen bredere, samtidig som en vil prøve å forklare bakgrunnen for utviklingen og de variasjonene som kommer frem.

En presenterer også, i kapittel E, et omfattende tabellverk med tilhørende variabelforklaringer i kapittel F for de som ønsker et detaljert bilde.

Resultatene for 1988 er lagt frem sammen med tilsvarende tall fra 1986 og 1987. Resultatene fra alle de 3 årene er regnet ut etter samme metode og er derfor sammenlignbare.

En håper at en samlet presentasjon av utviklingen i denne 3-årsperioden kan være mer informativ enn 1988-tallene sett separat.

I tabellverket presenterer en først samlet resultat for hele landet. Deretter ser en på resultatet i de ulike geografiske regionene, for ulike størrelsesgrupper av anlegg og til slutt

tar en for seg gjennomsnittsresultatet for de 15 anleggene som i 1988 hadde lavest kostnad pr. kg produsert fisk (under kr 23.00). For hver gruppe av anlegg er det 5 ulike tabeller.

I tabell 1 ser en driftsresultatet for gjennomsnittsanlegget, med oversikt over inntekter og kostnader i perioden.

Tabell 2 viser balansen (eiendoms- og kapitalforhold) pr. 31.12.

Tabell 3 viser en del nøkkeltall for rentabilitet, likviditet og soliditet for det gjennomsnittlige anlegget. Nøkkeltallene for alle 3 årene er her regnet ut direkte på grunnlag av fremkomne tall i tabell 1 og 2. I vurderingen av egenkapitalandel og egenkapitalrentabilitet, blir i årene 1986-88, 60 prosent av de betingede skattefrie avsetninger regnet som egenkapital og de siste 40 prosent som langsiktig gjeld.

Tabell 4 viser salg og produksjon, kapasitet og flere produktivitetsmål, dessuten andre lønnsomhetsmål som lønnsevne og rentoverskudd.

Tabell 5 viser kostnader pr. kg produsert fisk for de ulike kostnadsartene smolt, for, lønn, osv.

Til slutt i undersøkelsen er det i kapittel G gitt et kort sammendrag på engelsk.

## B. SAMMENDRAG

I dette sammendraget vil en presentere de viktigste resultatene fra lønnsomhetsundersøkelsen av norske matfiskanlegg 1988. Et sammendrag av resultatene er tidligere offentliggjort i egen pressemelding.

Hovedkonklusjonene fra lønnsomhetsundersøkelsen for 1988 er følgende:

- Kraftig oppgang i omsatt kvantum og i produksjon av laks og regnbueørret fra 1987 til 1988. En oppgang på 42.6 prosent i omsatt kvantum og en økning på hele 63.1 prosent i produksjon av fisk.
- Som følge av stor produksjon har det naturlig vært en økning i kostnadene.
- Gjennomsnittlig pris uansett fiskeslag gikk ned med 4 prosent fra 1987 til 1988.
- Gjennomsnittlig lønnsevne pr. årsverk økte fra kr 312 126 i 1987 til kr 363 568 i 1988.
- Både likviditet og soliditet gikk noe ned i 1988 sammenlignet med 1987.
- Kostnader pr. kg produsert fisk gikk ned fra kr 37.89 i 1987 til kr 32.74 i 1988.
- Som i 1987 finner en de beste resultatene på Sør-Vestlandet mens Finnmark/Troms og Sør-Trøndelag ligger under gjennomsnittet.
- Anlegg som utnyttet kapasitet over 7000 m<sup>3</sup> og under 4999 m<sup>3</sup> hadde i gjennomsnitt bedre resultat og produserte fisken billigere enn anlegg som utnyttet kapasitet mellom 5000 - 6999 m<sup>3</sup>.

Undersøkelsen for 1988 bygger på innsendte data fra et utvalg på 281 rene matfiskanlegg, dvs. anlegg som ikke hadde kombinasjon med settefiskproduksjon eller andre næringer (eks. fiskemottak, butikk etc). De presenterte tallene er et gjennomsnitt basert på alle anlegg i utvalget. I tillegg er tilsvarende beregninger gjort for geografiske undergrupper, ulike grupper etter anleggsstørrelse og for gruppen av anlegg som produserte billigst i 1988.

Tabellen nedenfor viser en del hovedresultat i gjennomsnitt pr. anlegg, basert på hele utvalgsmengden. Tilsvarende tall for 1986 og 1987 er tatt med for sammenlikning.

		1986	1987	1988
Driftsinntekter	kr	3 438 885	3 844 906	5 049 862
Driftskostnader	kr	2 971 834	2 915 794	3 896 582
Driftsresultat	kr	467 051	929 111	1 153 279
Resultat før ekstra ordinære poster	kr	140 543	562 846	672 317
Rent overskudd	kr	-49 345	273 350	385 867
Lønnsevne pr. årsverk	kr	145 555	312 126	363 568
Salg	kg	89 053	92 878	132 489
Produksjon	kg	94 069	115 729	188 753
Produksjon pr. m <sup>3</sup>	kg	14.2	15.8	24.3
Produksjon pr. årsverk	kg	29 397	42 863	65 087
Antall årsverk		3.2	2.7	2.9

Resultat før ekstra ordinære poster er driftsresultat tillagt renteinntekter og fratrukt rentekostnader.

Verdien av levende fisk i sjøen er satt til minimumskost, som er produksjonskostnaden så langt. Driftskostnadene blir justert med endringer i lagerverdien av levende fisk. Driftskostnadene omfatter også en kalkulatorisk eierlønn for ulønnet arbeidsinnsats utført av eieren.

Det rene overskuddet er differansen mellom totale inntekter, som er driftsinntekter tillagt renteinntekter og verdien av lagerendringen, og totale kostnader, som er alle betalte kostnader i perioden pluss postene kalkulert eierlønn, kalkulert rente på egenkapitalen og kalkulerte avskrivninger.

Lønnsevnen er differansen mellom totale inntekter og totale kostnader bortsett fra lønnskostnader og kalkulert eierlønn. Lønnsevne pr. årsverk er et sentralt lønnsomhetsmål i tradisjonell fiske og det kan ha interesse i sammenligning med tilsvarende tall for fiskeoppdrett.

Nøkkeltallene nedenfor bekrefter den utviklingen en har hatt fra 1987 til 1988.

		1986	1987	1988
Totalrentabilitet	%	11.0	15.7	15.7
Egenkapitalrentabilitet	%	12.9	28.9	38.8
Likviditetsgrad 1	%	140.8	165.2	153.5
Likviditetsgrad 2	%	46.1	54.0	44.0
Rentedekningsgrad	%	133.5	214.0	207.8
Egenkapitalandel	%	21.3	29.0	21.1
Kortsiktig gjeld/aktiva	%	47.1	41.0	45.5
Langsiktig gjeld/aktiva	%	31.6	30.0	33.4

Tabellen nedenfor viser kostnader pr. kg produsert fisk for hele landet 1986-1988. I gjennomsnitt pr. anlegg

		1986	1987	1988
Smolt-/settefiskkostnad	kr	9.42	8.31	7.64
Forkostnad	kr	11.38	10.22	10.92
Forsikringskostnad	kr	1.64	1.38	1.01
Lønnskostnad	kr	5.07	4.60	3.37
Kalkulatorisk eierlønn	kr	0.40	0.32	0.17
Andre driftskostnader	kr	4.93	4.73	3.69
Rentekostnad	kr	4.46	4.26	3.30
Kalk. rente på egenkap.	kr	1.93	2.38	1.44
Kalk. avskrivning (BL)	kr	1.56	1.69	1.20
SUM	kr	40.79	37.89	32.74

Gjennomsnittskostnadene pr. kg produsert fisk ble fra 1987 til 1988 redusert med 13.6 prosent til kr 32.74.

Fylkesvis utvikling i kostnader pr. kg produsert fisk 1986-1988. Gjennomsnitt pr. anlegg

		1986	1987	1988
Finnmark og Troms	kr	70.11	60.79	47.41
Nordland	kr	41.89	43.45	34.36
Nord-Trøndelag	kr	53.82	41.93	33.33
Sør-Trøndelag	kr	56.90	52.00	35.70
Møre og Romsdal	kr	36.43	37.65	31.14
Sogn og Fjordane	kr	41.88	36.02	31.64
Hordaland	kr	32.67	30.14	30.33
Rogaland og Skagerak- kysten	kr	26.76	27.64	29.66

Hovedinntrykket er i stikkordsform kostnadsreduisering som følge av en kraftig produksjonsøkning.

De fylkene som lå på kostnadstoppen i 1987, Finnmark og Troms og Trøndelagsfylkene, har hatt den største reduksjonen. Finnmark/Troms reduserte kostnaden pr. kg produsert fisk med 22.0 prosent, Nord-Trøndelag med 20.5 prosent mens Sør-Trøndelag hadde en reduksjon på hele 31.3 prosent.

Rogaland befester sin stilling som lavkostnadsprodusent, til tross for en økning på 7.3 prosent. Det er først og fremst i kostnadene for smolt/settefisk og for vi finner økningen.

Av tabellen ovenfor ser en også at differansen mellom de ulike fylkene er mindre i 1988 enn 1987. Dette skyldes igjen den kraftige økningen i produksjonen.

I 1988 var det anleggene med utnyttet kapasitet på 7000 - 8999 m<sup>3</sup> som i gjennomsnitt produserte billigst, dvs. hadde de laveste

kostnadene pr. kg. produsert fisk (kr. 32.30). De høyeste kostnadene pr. kg produsert fisk (kr 36.07) finner en i gruppen med utnyttet kapasitet mellom 5000 - 6999 m<sup>3</sup>. Her var det ingen spesiell kostnadsart som slo ut, men de fleste kostnadene var generelt høyere enn lavkostnadsprodusenten (7000 - 8999 m<sup>3</sup>). Ser en på lønnsevne pr. årsverk så var denne gjennomsnittlig høyest for anlegg med utnyttet kapasitet på 9000 m<sup>3</sup> og over. Høyest totalrentabilitet finner en derimot for anlegg med utnyttet kapasitet på 4 999 m<sup>3</sup> eller lavere. Det samme gjelder for likviditet og soliditet (egenkapitalandel).



## C. RESULTATANALYSE - HELE LANDET

### C1. KORT OM UTVIKLING OG OMFANG AV NÆRINGEN.

Under dette avsnittet pleier en å presentere en del statistikk fra Oppdrettstatistikken, men denne foreligger ikke ennå fra Statistisk Sentralbyrå.

Imidlertid er det tilgjengelig en del tall fra Fiskeoppdretternes Salgslag som indikerer den utviklingen en har hatt i næringen i de siste tre årene.

	1986	1987	1988
Slaktet rundvekt (tonn)	49 215	56 204	89 696
Førstehandsverdi (mill.kr)	1 665.7	2 114.7	3 298.9
Eksportmengde (tonn) <sup>1)</sup>	38 900	43 200	72 035

<sup>1)</sup> Fersk, kjølt og frossen vare

Produksjonen viser en relativ stabil situasjon fra 1986 til 1987, mens en ser en kraftig økning i 1988. Det samme har skjedd for eksporten, da nesten all laksen blir eksportert.

### C2. PRODUKSJON, SALG OG INNTEKT

Resultat for hele landet i gjennomsnitt pr. anlegg 1986-1988.

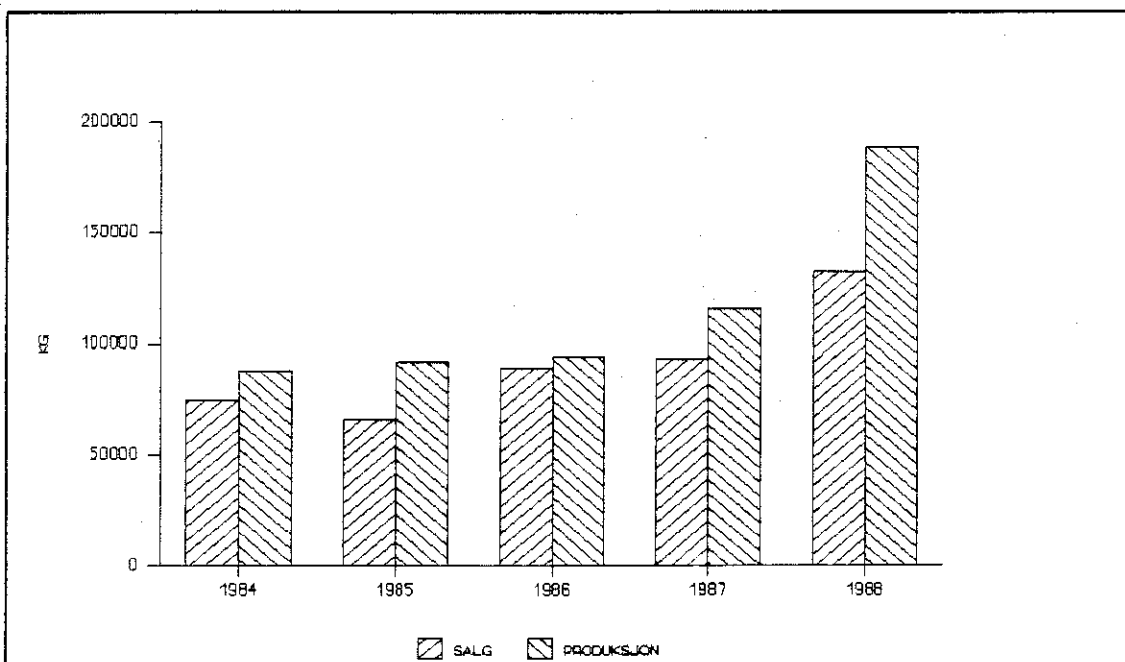
		1986	1987	1988
Produksjon	kg	94 069	115 724	188 763
Produksjon pr. m <sup>3</sup>	kg	14.2	15.8	24.3
Produksjon pr. årsverk	kg	29 397	42 863	65 087
Salg	kg	89 053	92 878	132 489
Salgsinntekt	kr	3 091 793	3 541 494	4 826 210
Andre ordinære inntekter	kr	100 903	80 439	118 954
Erstatninger	kr	247 088	222 973	104 697
Driftsinntekter	kr	3 438 885	3 814 906	5 049 862
Renteinntekt	kr	92 926	127 297	142 729

Produsert mengde økte fra 1987 til 1988 med hele 63.1 prosent. Arbeidsproduktiviteten - målt ved produksjon pr. årsverk - som fra 1986 til 1987 økte kraftig med 45.8 prosent, gjorde også et kraftig hopp oppover fra 1987 til 1988 med 51.8 prosent. Dette skyldes den kraftige økningen i produksjon av fisk i 1988.

Omsatt kvantum som endret seg lite fra 1986 til 1987, økte kraftig fra 1987 til 1988 med hele 42.6 prosent til 132 489 kg.

Salgsinntekten bedret seg med 36.3 prosent, til tross for lavere priser i 1988 enn i 1987. Salgsinntekt pr. kg uansett fiskeslag var i 1987 kr 38.13 mot kr 36.42 i 1988, en nedgang på 4.5 prosent. Økningen i salgsinntekt skyldes derfor den store økningen i omsatt kvantum.

Utviklingen i produksjon og omsatt kvantum (salg) pr. anlegg er vist i diagrammet nedenfor. Utviklingen er vist for perioden fra og med 1984 til og med 1988.



Figur 1. Salg og produksjon (Kg) 1984 - 1988. Gjennomsnitt pr. anlegg.

Andre ordinære driftsinntekter er en ubetydelig post i vår analyse. Dette fordi en prøver å skille ut de anleggene som driver oppdrett i kombinasjon med annen virksomhet, som fiskemottak, butikk, slakteri osv. Disse kombinerte anleggene fører som regel et felles regnskap som er uegnet til vårt formål. I slike anlegg vil nok fordelingen mellom salgsinntekt og andre driftsinntekter være helt anderledes.

Erstatningsutbetalinger har gått jevnt nedover de siste tre årene. I 1988 var erstatningsutbetalingene 57.6 prosent lavere enn erstatningsutbetalingene i 1986. Dette henger sammen med at færre anlegg har mottatt erstatning. I 1988 var det således 70 anlegg i vårt utvalg som hadde mottatt erstatning mens det for 1986 og 1987 var henholdsvis 88 og 81 anlegg som hadde mottatt erstatning. Den samme nedgangen finner en i antall anlegg som oppgir at de har hatt sykdom eller skade av forskjellig slag.

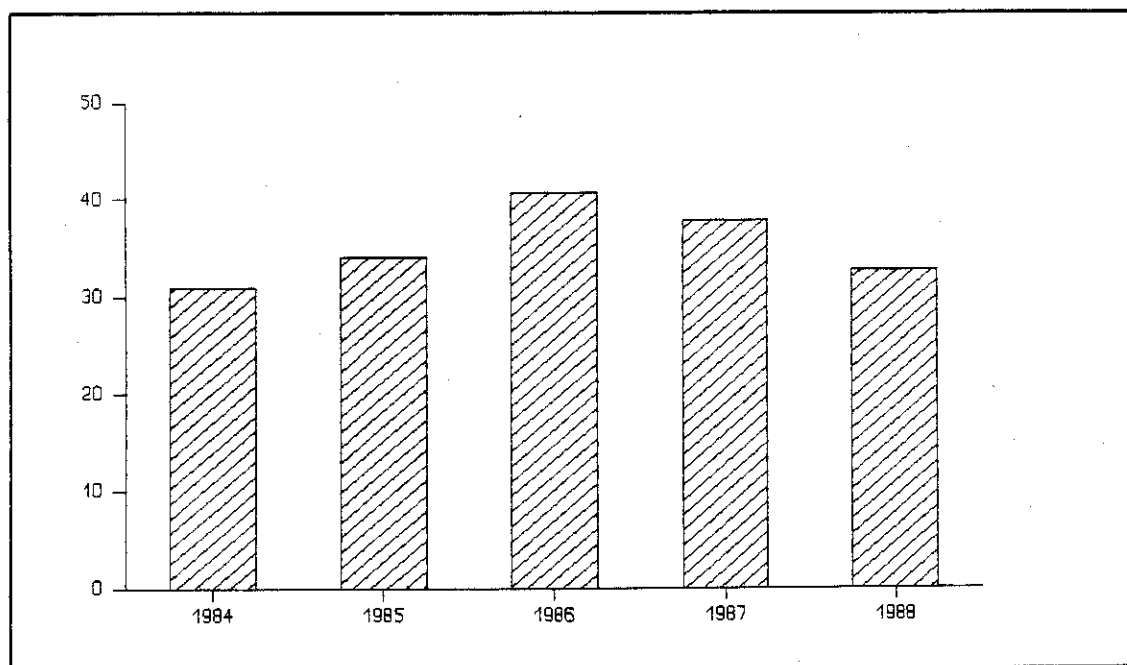
### C3. KOSTNADSUTVIKLING

Tabellen nedenfor viser utviklingen i kostnader pr. kg produsert fisk 1986-88. I gjennomsnitt pr. anlegg.

		1986	1987	1988
Smolt-/settefiskkostnad	kr	9.42	8.31	7.64
Forkostnad	kr	11.39	10.22	10.92
Forsikringskostnad	kr	1.64	1.38	1.01
Lønnskostnad	kr	5.07	4.60	3.37
Kalkulatorisk eierlønn	kr	0.41	0.32	0.17
Andre driftskostnader	kr	4.93	4.73	3.69
Rentekostnad	kr	4.46	4.26	3.30
Kalk. rente på egenkap.	kr	1.93	2.38	1.44
Kalk. avskrivning (BL)	kr	1.57	1.69	1.20
SUM	kr	40.72	37.89	32.74

De totale gjennomsnittskostnadene pr. kg produsert fisk gikk ned med 13.6 prosent fra 1987 til 1988. Fra 1986 til 1987 gikk kostnadene ned med 7.2 prosent. Nedgangen i kostnadene i 1988 skyldes en kraftig oppgang i total produksjon av fisk.

Diagrammet nedenfor viser den totale gjennomsnittskostnaden pr. kg produsert fisk for perioden 1984-1988.



Figur 2. Totale kostnader pr. kg. produsert fisk 1984 - 1988. Gjennomsnitt pr. anlegg.

### Smolt-/settefiskkostnad

Smolt-/settefiskkostnaden pr. kg produsert fisk har gått kraftig ned i 3 årsperioden 1986 til 1988. Dette til tross for stor økning i utsatt mengde i samme periode. Dette skyldes sannsynligvis den nedgangen det har vært i smolt/settefiskprisene i samme periode.

### Forkostnad

Forkostnaden pr. kg produsert fisk gikk opp med 6.8 prosent. Forkostnaden var den eneste kostnaden pr. kg som hadde en oppgang fra 1987 til 1988. Her er det først og fremst en naturlig økning i for-forbruket som følge av en stor økning i beholdning av fisk som har dradd kostnaden oppover. I og med at det er ukjent for oss hvilken forblending anleggene i vårt utvalg bruker, kan en si lite om effekten av prisendringer.

### Forsikringskostnad

Tabellen nedenfor viser forholdet mellom erstatningsutbetalinger og betalt forsikringspremie i 1986-88. I gjennomsnitt pr. anlegg.

		1986	1987	1988
Erstatningsutbetalinger	kr	247 088	222 973	104 697
Forsikringspremie	kr	154 298	160 102	190 220

Gjennomsnittlig utbetalt erstatning til oppdretteren var i 1988 lavere enn innbetalt premie samme år. Det motsatte var tilfelle for 1986 og 1987. Premien var i 1988 4.6 prosent av beholdningen pr. 31.12.88, i 1986 og 1987 var tilsvarende tall henholdsvis 6.8 prosent og 5.2 prosent.

Nedgangen i forsikringskostnad pr. kg produsert fisk i 3-årsperioden skyldes sannsynligvis to ting. For det første får en ikke så omfattende forsikringer som tidligere pga. at forsikringsselskapene vurderer det som altfor risikofylt å forsikre mot en del sykdommer o.a. For det andre har mange oppdrettere tatt på seg svært høye egenandeler, noe som også reduserer premien.

### Lønnskostnad

For lønnskostnadene har der vært en økning i utbetaling pr. årverk både fra 1986 til 1987 og fra 1987 til 1988, med henholdsvis 32.5 prosent og 11.3 prosent. Brutto lønnskostnad pr. årverk var kr 219 642 i 1988, noe som ikke er spesielt høyt. En kan tenke seg tre årsaker som ligger bak lønnsveksten. Det første er en reduksjon av ubetalt egeninnsats (arbeidstimer) i gjennomsnitt pr. anlegg fra 550 timer i 1986 til 394 timer i 1988. Det andre er en utskilling fra undersøkelsen av sesongartet arbeid som slakting/pakking, noe som ofte har vært utført av ukvalifisert arbeidskraft med svært lav timebetaling. Det tredje er få utdannede og erfarne røktere i forhold til behovet,

samt at arbeidet kan være både slitsomt og risikofyllt. Dette er momenter som er med på å presse lønnsnivået oppover.

#### Kalkulatorisk eierlønn

Den sterke reduksjonen her skyldes endring i selskapsform fra privat næringsdrivende til aksjeselskap, der eier ofte er ansatt og lønsmottaker i eget selskap.

#### Andre driftskostnader

Andre driftskostnader er en restpost som består av det som er igjen når for-, smolt-, lønns- og forsikringskostnader er skilt ut som egne poster. Dette omfatter alt fra reparasjoner og vedlikehold, leie av hjelp til slakting og pakking til rene administrasjonsutgifter som telefon og porto. Det en kan tenke seg har ført til økningen av kostnadene kan være økte utgifter til drift og vedlikehold av transportmidler og anlegg - som en følge av økte investeringer her. En annen årsak er at en del anlegg har gått over til å leie både produksjonsutstyr og tjenester som slakting og pakking. Ellers kan det være ulike forhold som slår ut for de ulike anleggene. Dette er også en post som varierer sterkt i betydning fra anlegg til anlegg, avhengig av den produksjonsteknologi den enkelte oppdretter bruker.

#### Rentekostnad

Rentekostnad pr. kg produsert fisk holdt seg på samme nivå i 1986 og i 1987, mens det var en nedgang fra 1987 til 1988 på 22.5 prosent til kr 3.30. Dette kan forklares med at en i 1986 hadde et dårlig resultat og dette ga likviditetsproblemer og stigende gjeldsgrad. I 1987 var der en liten nedgang som følge av bedre resultat og økning i produksjonen. Denne utviklingen fortsatte i 1988. I tillegg kom en liten rentenedgang, og dette bidro til å redusere rentekostnaden pr. kg.

Tabellen nedenfor viser den konkrete belastningen av rentekostnadene i forhold til driftsinntekten.

		1986	1987	1988
Hele landet	%	12.2	12.8	12.4
Finnmark/Troms	%	38.4	29.1	35.0
Nordland	%	16.7	20.5	20.7
Nord-Trøndelag	%	6.8	15.2	11.8
Sør-Trøndelag	%	10.6	9.9	11.4
Møre og Romsdal	%	10.2	10.3	7.3
Sogn og Fjordane	%	12.2	10.8	13.4
Hordaland	%	7.8	7.1	7.1
Rogaland og Skagerak- kysten	%	8.7	9.0	9.2

For landet under ett og for fylkene fra Rogaland og nordover til og med Sogn og Fjordane er rentekostnaden i prosent av driftsinntektene relativt stabil fra 1987 til 1988. For Finnmark og Troms ser en at rentekostnadene tar en stor del av driftsinntektene. Dette kan forklares med at et flertall av anleggene i vårt utvalg har hatt tildels store tap p.g.a. sykdom (også fugl-, sel-, og

småviltskader) som sammen med økte kostnader har gitt et dårlig resultat. Situasjonen var lysere i 1987, men det skjedde en forverring av situasjonen fra 1987 til 1988.

Nordland er et oppdrettsfylke med mange etablerte anlegg og høy produksjon. Sykdomsproblemene de siste årene har skapt større behov for lånefinansiering, og rentekostnadens sin del av driftsinntektene gikk opp med 4 prosentpoeng fra 1986 til 1987. I 1988 har rentekostnadens del av driftsinntektene holdt seg på samme høye nivået som i 1987.

Kostnadsøkningen i Nord-Trøndelag fra 1986 til 1987 kan se dramatisk ut, men den skyldes forverret likviditet p.g.a. furunkulose-nedslaktingen som begynte i 1986. Som følge av denne nedslaktingen hadde de rammede anleggene behov for ny lånefinansiering, og dette slo kraftig ut i 1987. Fra 1987 til 1988 har der imidlertid vært en nedgang i rentekostnaden, grunnet et bedret resultat, men ettervirkningene av furunkulose-nedslaktingen vil Nord-Trøndelag slite lenge med.

Sør-Trøndelag hadde en oppgang fra 1987 til 1988 med 1.5 prosentpoeng noe som sannsynligvis skyldes sykdomsproblemer i fylket.

Nedgangen i rentekostnaden i prosent av driftsinntektene fra 1987 til 1988 i Møre og Romsdal henger sammen med at rentekostnaden i 1988 ble liggende på samme nivå som i 1987, mens driftsinntektene økte sterkt.

#### Kalkulatorisk rente på egenkapitalen

Kalkulatorisk (beregnet) rente på egenkapitalen svinger naturlig nok i takt med egenkapitalandelen i oppdrettsanleggene. De beregnede rentekostnadene på egenkapitalen gikk opp fra kr 181 964 i 1986 til kr 275 315 i 1987 og ned igjen til kr 272 359 i 1988, mens egenkapitalen i kroner steg kraftig fra 1986 til 1987 og gikk ned igjen omtrent tilsvarende i 1988 til kr 428 998. Ved beregning av egenkapitalen blir både negativ og positiv egenkapital summert slik at faktisk positiv egenkapital isolert sett er høyere enn det tallet som fremkommer i tabellen. Den kalkulatorisk rente derimot blir regnet ut bare for de anleggene som har positiv egenkapital, ellers blir den sett lik 0.

#### Kalkulatoriske avskrivninger (BL)

Kalkulatoriske (beregnete) avskrivninger er en fast kostnad. Kostnaden pr. kg har gått ned fra 1987 til 1988 noe som er i samsvar med den kraftige produksjonsøkningen i samme periode. Det motsatte var tilfelle fra 1986 til 1987 da kostnaden gikk opp i forhold til produksjonsøkningen. Nedgangen i kostnaden pr. kg fra 1987 til 1988 kan forklares med en økning i verdien av driftsmidlene på 15.2 prosent, mens produksjonen økte med 63.1 prosent. En ser at investeringene har vært mindre enn produksjonsøkningen.

#### C4. LØNNSOMHET

Det er tidligere nevnt at i 1988 gikk både produksjon og salget opp. Begge deler bidrar til den resultatforbedringen en ser i 1988 til tross for en nedgang i prisnivået og en svak oppgang i de totale kostnader.

Gjennomsnittlig lønnsevne pr. årsverk, økte fra kr 312 126 i 1987 til kr 363 568 i 1988.

Driftsresultatet økte fra 1987 til 1988, og ga sammen med kalkulererte avskrivninger en driftsmargin på 27.3 prosent. I 1987 var driftsmarginen 29 prosent, mens den i 1986 var nede i 18 prosent, noe som skyldes det dårlige resultatet i 1986.

Resultat før ekstra ordinære poster (EOP) har også steget i samme periode fra kr 562 846 i 1987 til kr 672 317 i 1988.

Går en til nøkkeltallsanalysen (tabell 3 i tabellverket) viser den samme tendensen seg.

#### C5. LIKVIDITET OG SOLIDITET

Likviditetsmålene finner en i tabell 3. Likviditetsgrad 1 og 2 viser forholdet mellom kortsiktig gjeld og omløpsmidler - med og uten beholdning av levende fisk. Rentedekningsgraden viser i hvilken grad det resultatet som er skapt i perioden er i stand til å dekke rentekostnadene.

Det er vanlig å hevde at en virksomhets kontantbeholdning og bankinnskudd sammen med kundefordringer bør kunne dekke samlet kortsiktig gjeld, med andre ord bør likviditetsgrad 2 være 100 prosent. Her ser en at det er langt igjen for oppdrettsanleggene, men en må huske på at i vekstfaser vil likviditeten alltid være presset, fordi salgsvolumet og dermed kontantbeholdningen og fordringsmassen vil være på konstant etterskudd i forholdet til produksjon og kapitalbehov.

Rentedekningsgraden viser et mer positivt bilde til tross for nedgang fra 1987 til 1988. Den viser at oppdrettsnæringen i gode år som 1987 og 1988 kunne betale rentekostnadene sine flere ganger og at næringen også i dårlige år som 1986 klarte å dekke forpliktelsene sine. I 1988 var det 56 av anleggene som hadde en negativ rentedekningsgrad, og 39 anlegg som klarte å dekke mellom 0 og 100 prosent av rentekostnadene. De andre 186 anleggene hadde mer enn 100 prosent dekning.

Som mål på soliditeten bruker en egenkapitalandelen. En egenkapital på 21.1 prosent i 1988 er 7.9 prosentpoeng lavere enn i 1987. Dette henger sammen med den kraftige økningen i produksjon i samme periode. Dette kan forklares ved at en nedskrivning av beholdningsverdien av levende fisk vil radere bort en del av egenkapitalen. Nullføring av fisk i sjøen, slik det blir praktisert av noen anlegg, ville gi en negativ egenkapitalandel. Det er altså slik at egenkapitalen er svært avhengig av hvordan en

vurderer verdien av levende fisk i sjøen.

#### C6. ULIKE STØRRELSER PÅ ANLEGGENE

I 1988 var det anlegg med utnyttet kapasitet på 7-9000 m<sup>3</sup> som i gjennomsnitt produserte billigst, dvs. hadde de laveste kostnader pr. kg produsert fisk (kr 32.30). Spredningen var ikke så stor mellom de ulike størrelsesgruppene, men anleggene mellom 5000 - 6999 m<sup>3</sup> hadde de høyeste kostnadene pr. kg produsert fisk (kr 36.07). For den gruppen var det særlig rentekostnaden som var høy. For de øvrige gruppene, anlegg mindre enn 5000 m<sup>3</sup> og anlegg over 9000 m<sup>3</sup> var kostnadene pr. kg produsert fisk på henholdsvis kr 34.30 og kr 34.15.

Gjennomsnittlig lønnsevne pr. årsverk var høyest for anlegg med utnyttet kapasitet over 9000 m<sup>3</sup> (kr 492 670). Gjennomsnittlig totalrentabilitet pr. anlegg og likviditet var derimot best for anlegg med utnyttet kapasitet mindre enn 5000 m<sup>3</sup>, mens soliditet (egenkapitalandel) var høyest for anlegg med utnyttet kapasitet mindre enn 5000 m<sup>3</sup> og over 9000 m<sup>3</sup> (henholdsvis 37.8 og 37.7 prosent).

#### C7. "LAVKOSTNADSPRODUSENTENE"

Tabellverket inneholder også gjennomsnittstall for 1988 for de 15 anleggene som i 1988 produserte 1 kg fisk for under kr 23.00 kroner. Gjennomsnittskostnad for disse anleggene var på kr 21.40 mot gjennomsnittlig kr 32.74 for alle anleggene i undersøkelsen. Lavkostnadsprodusentene hadde lavere tall enn landsgjennomsnittet for de fleste kostnadspostene unntatt for forkostnad, kalkulatorisk eierlønn og kalkulatorisk rente på egenkapitalen.

Kjennetegn for "lavkostnadsprodusentene" er ellers stor produksjon pr. m<sup>3</sup> og pr. årsverk. Produksjonen pr. m<sup>3</sup> for lavkostnadsprodusentene var på 36.6 kg og for landsgjennomsnittet på 24.3 kg. Produksjonen pr. årsverk var for lavkostnadsprodusentene og landsgjennomsnittet henholdsvis 98 157 og 65 087 kg. Disse høye tallene tyder på en lav svinnprosent.

6 av de 15 "lavkostnadsprodusentene" hadde kombinert ørret/lakseproduksjon mens de andre 9 var rene lakseprodusenter. Av hele utvalget på 281 anlegg hadde 109 kombinert ørret/lakseproduksjon. Dette tyder ikke på at lavkostnadsprodusentene hadde en særlig større ørretproduksjon sammenlignet med landsgjennomsnittet.

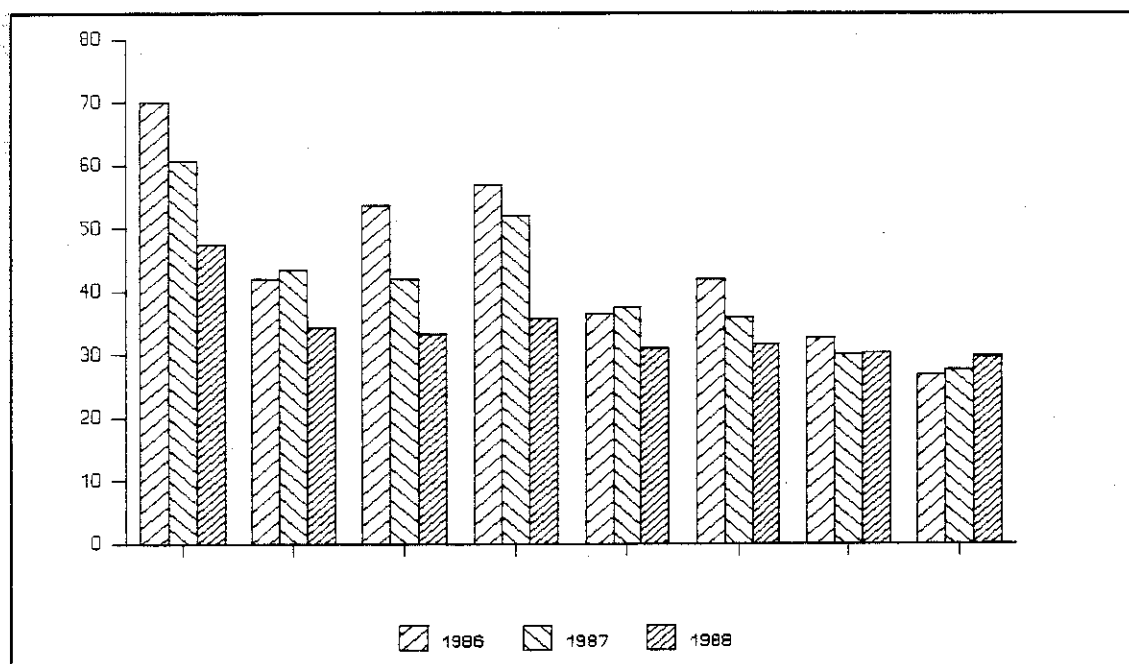
Av de 15 anleggene var 4 fra Hordaland, 4 fra Rogaland, 3 fra Møre og Romsdal og 2 fra hvert av fylkene Sogn og Fjordane og Sør-Trøndelag.



## D. RESULTATANALYSE - FYLKESVISE KOMMENTARER

Vi skal i dette kapittelet gå inn å se nærmere på utviklingen i de ulike fylkene.

Diagrammet nedenfor viser kostnad pr. kg produsert fisk for de ulike fylkene i perioden 1986-88. Av diagrammet ser en at differansen mellom de ulike fylkene ikke er så markert i 1988 som i tidligere år. De fylkene som har klart å redusere kostnaden kraftigst er de nordligste fylkene og Trøndelagsfylkene.



Figur 3. Kostnader pr. kg. produsert fisk. Fylkesvis fordelt.

### D1. FINNMARK OG TROMS - SVAKERE RESULTAT I 1988

Stikkord for denne regionen i 1988 var høye kostnader, dårligere lønnsevne og store underskudd. Imidlertid var der en kraftig økning i produksjon av fisk og i solgt mengde.

Viktige lønnsomhetsmål som driftsresultat, resultat før ekstra ordinære poster og lønnsevne pr. årsverk ble alle redusert fra 1987 til 1988. Driftsresultatet gikk ned fra kr 233 607 i 1987 til kr -50 064 i 1988, mens resultatet før ekstraordinære poster gikk ned fra kr -408 732 i 1987 til kr -909 297 i 1988. Ser en på lønnsevne pr årsverk ble den redusert fra kr 9 529 til kr -147 254 i samme periode.

Det er mange faktorer som har vært med på å dra ned resultatet. Først og fremst skyldes nedgangen en inntektssvikt som følge av lavere driftsinntekter og nedgang i prisen pr. kg fisk. Prisen pr. kg uansett fiseslag gikk ned med 16.1 prosent til kr 40.30 i 1988. Til tross for en kraftig oppgang i solgt mengde så har ikke dette klart å kompensere for nedgangen i prisene. Det har også vært en økning i driftskostnadene. Denne økningen skyldes sannsynligvis den produksjonsøkningen en har hatt i denne perioden. Andre faktorer som kan ha redusert resultatet er faktorer som lavere gjennomsnittsvekt og lengre produksjonstid enn landsgjennomsnittet.

Som tidligere nevnt var det i Finnmark og Troms en kraftig økning i både solgt mengde og i produksjon av fisk fra 1987 til 1988. Produksjonen av fisk (kg) økte med 56.1 prosent, mens solgt fisk (kg) økte med 26.3 prosent i denne perioden. Produksjon pr. årsverk gikk opp med 44.5 prosent til 34 934 kg i 1988 mens produksjon pr. m<sup>3</sup> steg fra 9.3 kg i 1987 til 12.6 kg i 1988.

Den kraftige produksjonsøkningen slår selvfølgelig ut i en bedre utnyttelse av kapasiteten. I gjennomsnitt var 98.2 prosent av konsesjonsvolumet utnyttet i 1988 mot 92.8 prosent i 1987.

Går en over til å se på kostnad pr. kg produsert fisk (tabell 5 i tabellverket), så har det vært en reduksjon med 22 prosent fra 1987 til 1988. Av denne tabellen går det tydelig frem at til tross for oppgang i de totale kostnadene så har produksjonsøkning klart å kompensere for dette. Selv om Finnmark og Troms fortsatt ligger under landsgjennomsnittet, så kom de i 1988 nærmere landsgjennomsnittet og de andre fylkene enn det de i tidligere år har vært. Vi har altså hatt en positiv utvikling i produksjonskostnadene.

Selv om situasjonen så mørkere ut i 1988 enn i 1987 når det gjaldt gode resultater, så tyder resultater fra enkelte anlegg på at det er mulig å drive lønnsomt i Finnmark og Troms. 4 av ialt 24 anlegg i utvalget hadde klart lavere kostnader pr. kg fisk enn landsgjennomsnittet. Et av anleggene hadde kostnader pr. kg fisk helt nede i kr 24 (landsgjennomsnittet er kr 32.74).

## D2. NORDLAND - KRAFTIG OPPGANG I PRODUKSJON AV FISK

Produksjonen i Nordland gikk kraftig opp fra 1987 til 1988, både absolutt, og pr. m<sup>3</sup>. Fra 1987 til 1988 var det en økning på hele 73.2 prosent i produksjon av fisk, mens produksjon pr m<sup>3</sup> har i samme periode gått opp med 61.2 prosent til 22.4 kg.

Det har også vært en oppgang på 34.1 prosent i mengde solgt fisk fra 79 314 kg i 1987 til 106 343 kg i 1988. Det var imidlertid en liten nedgang i pris pr. kg i samme periode. Totalt sett gikk imidlertid salgsinntektene opp med på 30.2 prosent.

Til tross for at kostnadene pr. kg lå på et helt annet nivå enn lenger nord, var de fortsatt høye i 1988 i forhold til fylker lengre sør. Differansen mellom oppnådd salgsinntekt pr. kg og kostnader pr. kg var kr -3.96 i 1987 og kr 4.01 i 1988. En har

altså i gjennomsnitt produsert med overskudd i 1988, noe som betyr at det skjedde en klar resultatforbedring fra 1987 til 1988. Dette ser en på viktige lønnsomhetsmål som lønnsevne og resultat før ekstraordinære poster. Lønnsevne pr. årsverk gikk opp fra kr 46 566 i 1987 til kr 163 669, mens resultat før ekstraordinære poster endret seg fra kr -283 380 til kr 13 088 i 1988.

### **D3. NORD TRØNDELAG - OGSÅ KRAFTIG OPPGANG I PRODUKSJON AV FISK**

En vil først gjøre oppmerksom på at i tabellen for Nord-Trøndelag vil resultat- og lønnsomhetsmålene vise overvurderte tall i 1986. Dette fordi det ble kalkulert med for høye erstatningsutbetalinger dette året. Produksjonsmål og kostnadsanalyser blir ikke påvirket av dette.

Som for de andre fylkene har også Nord-Trøndelag hatt en kraftig oppgang i produksjon av fisk og i solgt mengde. Produksjonen av fisk gikk opp med 79 prosent, mens solgt mengde økte med 63.5 prosent. Driftskostnadene gikk opp fra kr 2 028 919 i 1987 til kr 2 877 904 i 1988. Det var kostnadsartene smolt og for som gikk mest opp, noe som sannsynligvis skyldes økningen i produksjonen av fisk.

Nord-Trøndelag har hatt en liten nedgang i lønnsomhet fra 1987 til 1988. Ser en på lønnsomhetsmålene driftsresultat, resultat før ekstra ordinære poster og lønnsevne pr. årsverk har disse gått ned med henholdsvis 25.8, 24.9 og 13.1 prosent i denne perioden. Dette kan forklares med et dårligere prisnivå i 1988.

Til tross for nedgang fra 1987 til 1988 er det generelle bildet for Nord-Trøndelag positivt. Salg og produksjon viser kraftig økning, og kostnadene pr. kg er redusert vesentlig i forhold til 1987. Dette henger sammen med den tidligere nevnte produksjonsøkningen.

### **D4. SØR-TRØNDELAG - MOT BEDRE TIDER?**

Sør-Trøndelag har i tidligere år vært plaget med mye sykdom og høy svinprosent, noe som har medført at resultatene ikke har vært så gode for fylket. I 1988 ser det imidlertid ut til at denne utviklingen har snudd, og en fikk en betydelig forbedring av resultatet.

Driftsresultatet gikk opp fra kr 615 744 i 1987 til kr 935 500 i 1988, mens lønnsevnen gikk opp fra kr 264 820 i 1987 til kr 277 816 i 1988.

Ser en på kostnader pr. kg produsert fisk så var forbedringen stor fra 1987 til 1988. Kostnader pr. kg gikk ned med 31.3 prosent i denne perioden, og var i 1988 på kr 35.70. (landsgjennomsnittet var kr 32.74 i 1988). Det var først og fremst den kraftige produksjonsøkningen som slo ut også her. Produksjonen ble mer enn

doblet fra 67 728 kg i 1987 til 158 287 kg i 1988. Den samme utviklingen fant en for produksjon pr. m<sup>3</sup> og produksjon pr. årsverk.

#### D5. MØRE OG ROMSDAL - MEGET GOD INNTJENING I 1988

I dette fylket viste både salg, produksjon og produktiviteten en økning i tre-årsperioden. Denne økningen har i likhet med resten av landet vært meget sterk fra 1987 til 1988. Produksjonen økte med 69 prosent, mens produksjon pr. m<sup>3</sup> økte fra 16.5 kg i 1987 til 27.8 kg i 1988.

Tidligere steg kostnadene pr. kg produsert fisk jevnt, men i 1988 ble denne utviklingen snudd. Kostnadene pr. kg ble redusert med 17.3 prosent til kr 31.14 i 1988. Med en salgsinntekt pr. kg uansett fiskeslag på kr 37.63 fikk en i gjennomsnitt en fortjeneste pr. kg på kr 6.50, noe som må sies å være bra (landsgjennomsnittet var kr 3.69 pr. kg i 1988).

I tidligere år var Møre og Romsdal svært stabilt, men med dårlig inntjeningssevne. Denne utviklingen bedret seg betraktelig i 1988. Dette kan vi se i postene driftsresultat, resultat før ekstraordinære poster og rent overskudd som alle gikk opp.

#### D6. SOGN OG FJORDANE - SVAK NEDGANG, MEN GOD INNTJENING

I 1987 var der en sterk vekst i både produksjon og salg. Dette slo ut på kostnadene pr. kg produsert fisk, der en for alle arter fant en reduksjon i forhold til 1986. Denne utviklingen fortsatte i 1988, men med enda sterkere vekst i produksjon og salg. En produksjonsøkning på 65.6 prosent fra 1987 til 1988 og en økning i salget på 40.3 prosent i samme perioden er helt i tråd med den vekst en har hatt i landet forøvrig.

Totale produksjonskostnader pr. kg var i 1988 kr 31.64, mens salgsinntekt pr. solgt kg var kr 35.46. Her har en i gjennomsnitt hatt en fortjeneste på kr 3.82. Går en til nøkkeltalltabellen ser en imidlertid en nedgang fra 1987 til 1988, noe som henger sammen med en liten nedgang i driftsresultatet i samme periode. Denne nedgangen ser en på viktige lønnsomhetsmål som lønnssevne pr. årsverk, resultat før ekstraordinære poster og driftsresultatet. Nedgangen skyldes økning i totale kostnader som følge av en oppgang i produksjonen, samt reduserte inntekter som følge av dårligere priser i 1988.

#### D7. HORDALAND - GOD INNTJENING

I Hordaland var det som i de fleste andre fylker en kraftig økning i produksjon og salg fra 1987 til 1988. Samtidig var det en reduksjon av lønnssevnen som følge av dårligere priser i 1988.

Produksjonen av fisk økte med 31.3 prosent til 249 592 kg i 1988,

mens salget steg fra 145 005 kg i 1987 til 195 218 kg i 1988. Postene produksjon pr. m<sup>3</sup> og produksjon pr. årsverk gikk opp med henholdsvis 32.8 og 26.7 prosent.

Resultatene må sies å være gode selv om de var lavere enn i 1987. Produksjonskostnadene var stabile i perioden. Produksjonskostnadene pr. kg var kr 30.33 i 1988, og det var kun Rogaland som produserte billigere. Salgsinntekten pr. solgt kg var kr 35.20 i 1988, og en fikk dermed en gjennomsnittlig fortjeneste på kr 4.87 som må sies å være bra (landsgjennomsnittet var kr 3.69 i 1988).

#### **D8. ROGALAND MED SKAGERAKKYSTEN - LAVKOSTNADSPRODUSENTEN**

Oppdrettsnæringen i Rogaland har hatt en eksplosiv vekst de siste tre årene og resultatene har vært gode. Denne veksten har imidlertid stagnert litt i 1988.

Kostnadsnivået i Rogaland er det laveste i landet, til tross for en økning fra 1987. Det var først og fremst smolt-/settefisk-, for- og andre driftskostnader som økte fra 1987 til 1988. Dette kan sannsynligvis forklares med økte kostnader i forbindelse med algekatastrofen i 1988. Det er også algekatastrofen som har ført til økte erstatningsutbetalinger fra 1987 til 1988. I vårt utvalg på 28 anlegg var det ca halvparten av anleggene som var rammet av algekatastrofen, enten ved at de var tvunget til å flytte anleggene eller at de mistet all fisken.

Til tross for algekatastrofen så har anleggene i fylket hatt gode resultater i 1988, men flere slike katastrofer kan få alvorlige konsekvenser for fylket. Blant annet må en gjøre oppmerksom på at en ennå ikke har sett langtidsvirkningene av katastrofen i 1988. Dette gjelder spesielt for anleggene som mistet all fisken, som vil slite lenge med å bygge opp beholdningen av fisk.



E. TABELLVERK





GJENNOMSNIITRESULTATER FOR  
HELE LANDET UNDER ETT

ANTALL ANLEGG I UTVALGET: 281



TABELL 1  
DRIFTSRESULTAT FOR HELE LANDET 1986-88.  
GJENNOMSNITT PR. ANLEGG

TEKST		1986	1987	1988
1. Salgsinntekt	kr	3 091 793	3 541 494	4 826 210
2. Andre ordinære inntekter	kr	100 003	80 439	118 954
3. Erstatninger	kr	247 088	222 973	104 697
4. DRIFTSINNTEKTER (1+2+3)	kr	3 438 885	3 844 906	5 049 862
5. Smolt/settefiskkostnad	kr	886 348	961 431	1 441 994
6. Forkostnad	kr	1 071 132	1 182 781	2 060 741
7. Forsikringskostnad	kr	154 298	160 102	190 220
8. Lønnskostnad	kr	476 608	532 665	636 962
9. Kalkulatorisk eierlønn	kr	38 513	36 724	31 518
10. Andre driftskostnader	kr	463 451	547 833	696 360
11. Kalk. avskrivninger	kr	139 735	181 787	212 191
12. Beholdningsendring (+/-)	kr	258 252	687 529	1 373 406
13. DRIFTSKOSTNADER (sum 5-12)	kr	2 971 834	2 915 794	3 896 582
14. DRIFTSRESULTAT (4-13)	kr	467 051	929 111	1 153 279
15. Renteinntekt	kr	92 926	127 297	142 729
16. Rentekostnad	kr	419 434	493 563	623 691
17. RESULTAT FØR EOP (14+15-16)	kr	140 543	562 846	672 317

TABELL 2  
EIENDOMS- OG KAPITALSTRUKTUR FOR HELE LANDET 1986-88.  
GJENNOMSNITT PR. ANLEGG

TEKST		1986	1987	1988
18. Kasse/bank	kr	420 028	586 620	651 024
19. Kortsiktige fordringer/ plasseringer	kr	640 674	855 729	941 811
20. Forlager	kr	43 908	44 905	57 458
21. Beholdning av fisk	kr	2 272 949	3 062 003	4 104 166
22. OMLØPSMIDLER (sum 18-21)	kr	3 377 559	4 549 257	5 754 459
23. Driftsmidler	kr	1 613 245	1 958 369	2 255 942
24. Langsiktige plasseringer	kr	104 768	202 850	221 488
25. ANLEGGSMIDLER (23+24)	kr	1 718 013	2 161 219	2 477 430
26. SUM EIENDELER (22+25)	kr	5 095 572	6 710 479	8 231 889
27. Leverandørgjeld	kr	383 686	336 651	540 203
28. Kassakreditt	kr	1 559 529	1 566 636	2 100 433
29. Annen kortsiktig gjeld	kr	455 221	850 216	1 108 206
30. SUM KORTSIKTIG GJELD	kr	2 398 436	2 753 503	3 748 842
31. LANGSIKTIG GJELD	kr	1 209 302	1 447 442	1 878 037
32. Bet. skattefrie avs.	kr	1 003 628	1 406 013	2 176 012
33. EGENKAPITAL	kr	484 206	1 103 521	428 998
34. SUM GJELD OG EGENKAPITAL (sum 30-33)	kr	5 095 572	6 710 479	8 231 889

TABELL 3  
NØKKELTALL FOR HELE LANDET 1986-88.  
GJENNOMSNIITT PR. ANLEGG

TEKST		1986	1987	1988
35. Total rentabilitet	%	11.0	15.7	15.7
36. Egenkapital rentabilitet	%	12.9	28.9	38.8
37. Likviditetsgrad 1	%	140.8	165.2	153.5
38. Likviditetsgrad 2	%	46.1	54.0	44.0
39. Rentedeckningsgrad	%	133.5	214.0	207.8
40. Egenkapitalandel	%	21.3	29.0	21.1
41. Kortsiktig gjeld/aktiva	%	47.1	41.0	45.5
42. Langsiktig gjeld/aktiva	%	31.6	30.0	33.4

TABELL 4  
PRODUKSJON, SALG OG ANDRE LØNNSOMHETSMÅL FOR HELE LANDET 1986-88.  
GJENNOMSNIITT PR. ANLEGG

TEKST		1986	1987	1988
43. Solgt fisk	kg	89 053	92 878	132 489
44. PRODUKSJON FISK	kg	94 069	115 729	188 753
45. Antall årsverk		3.2	2.7	2.9
46. Konsesjon	m <sup>3</sup>	7 317	7 747	7 962
47. Utnyttet kapasitet	m <sup>3</sup>	6 616	7 319	7 776
48. Utnyttelsesgrad	%	90.4	94.5	97.7
49. Produksjon pr. m <sup>3</sup>	kg	14.2	15.8	24.3
50. Produksjon pr. årsverk	kg	29 397	42 863	65 087
51. Verdi av produksjon	kr	3 350 046	4 229 023	6 199 617
52. Verdi pr. årsverk	kr	1 128 364	1 566 305	2 137 799
53. Verdi pr. m <sup>3</sup>	kr	493	575	797
54. Kalk. rente på egenkap.	kr	181 964	275 315	272 359
55. Kalk. avskrivninger (BL)	kr	147 657	195 966	226 281
56. Totale kostnader	kr	3 839 409	4 386 383	6 180 131
57. Totale inntekter	kr	3 790 064	4 659 734	6 565 999
58. Lønnsevne	kr	465 776	842 739	1 054 348
59. Lønnsevne pr. årsverk	kr	145 555	312 126	363 568
60. Rent overskudd	kr	-49 345	273 350	385 867
61. Rent overskudd pr. kg produsert fisk	kr	-0.52	2.36	1.90

TABELL 5  
KOSTNADER PR. KG PRODUSERT FISK FOR HELE LANDET 1986-88.  
GJENNOMSNITT PR. ANLEGG

TEKST		1986	1987	1988
Smolt-/settefiskkostnad	kr	9.42	8.31	7.64
Forkostnad	kr	11.38	10.22	10.92
Forsikringskostnad	kr	1.64	1.38	1.01
Lønnskostnad	kr	5.07	4.60	3.37
Kalkulatorisk eierlønn	kr	0.40	0.32	0.17
Andre driftskostnader	kr	4.93	4.73	3.69
Rentekostnad	kr	4.46	4.26	3.30
Kalk. rente på egenkap.	kr	1.93	2.38	1.44
Kalk. avskrivning (BL)	kr	1.56	1.69	1.20
SUM	kr	40.79	37.89	32.74



GJENNOMSNITTSRESULTATER FOR DE  
ENKELTE FYLKER

ANTALL ANLEGG I UTVALGET:

FINNMARK/TROMS: 24

NORDLAND: 50

NORD-TRØNDELAG: 32

SØR-TRØNDELAG: 33

MØRE OG ROMSDAL: 32

SOGN OG FJORDANE: 35

HORDALAND: 47

ROGALAND OG SKAGERAKKYSTEN: 28





TABELL 1  
DRIFTSRESULTAT FOR FINNMARK OG TROMS 1986-88.  
GJENNOMSNIITT PR. ANLEGG

TEKST		1986	1987	1988
1. Salgsinntekt	kr	1 615 708	2 309 564	2 446 642
2. Andre ordinære inntekter	kr	77 115	84 754	35 546
3. Erstatninger	kr	112 336	243 621	80 212
4. DRIFTSINNTEKTER (1+2+3)	kr	1 805 160	2 637 941	2 562 401
5. Smolt/settefiskkostnad	kr	833 041	873 144	977 712
6. Forkostnad	kr	620 691	641 629	1 218 617
7. Forsikringskostnad	kr	171 077	175 938	183 557
8. Lønnskostnad	kr	456 989	492 909	524 002
9. Kalkulatorisk eierlønn	kr	46 550	29 066	30 130
10. Andre driftskostnader	kr	354 988	433 478	410 800
11. Kalk. avskrivninger	kr	149 448	195 329	186 456
12. Beholdningsendring (+/-)	kr	205 886	437 162	918 810
13. DRIFTSKOSTNADER (sum 5-12)	kr	2 426 900	2 404 333	2 612 465
14. DRIFTSRESULTAT (4-13)	kr	-621 740	233 607	-50 064
15. Renteinntekt	kr	103 075	52 469	37 308
16. Rentekostnad	kr	693 741	766 809	896 542
17. RESULTAT FØR EOP. (14+15-16)	kr	-1 212 407	-480 732	-909 297

TABELL 2  
EIENDOMS- OG KAPITALSTRUKTUR FOR FINNMARK OG TROMS 1986-88.  
GJENNOMSNIITT PR. ANLEGG

TEKST		1986	1987	1988
18. Kasse/bank	kr	362 050	160 450	158 492
19. Kortsiktige fordringer/ plasseringer	kr	463 332	289 847	506 103
20. Forlager	kr	45 986	47 045	49 694
21. Beholdning av fisk	kr	1 639 702	2 262 030	2 969 515
22. OMLØPSMIDLER (sum 18-21)	kr	2 511 070	2 759 372	3 683 804
23. Driftsmidler	kr	1 879 393	2 372 925	1 970 806
24. Langsiktige plasseringer	kr	65 063	76 560	70 621
25. ANLEGGSMIDLER (23+24)	kr	1 944 456	2 449 485	2 041 427
26. SUM EIENDELER (22+25)	kr	4 455 526	5 208 857	5 725 232
27. Leverandørgjeld	kr	105 491	123 083	294 128
28. Kassakreditt	kr	2 338 692	2 414 446	3 453 330
29. Annen kortsiktig gjeld	kr	966 188	791 267	978 702
30. SUM KORTSIKTIG GJELD	kr	3 410 371	3 328 796	4 726 160
31. LANGSIKTIG GJELD	kr	1 853 797	2 426 887	2 079 577
32. Bet. skattefrie avs.	kr	522 696	824 703	1 135 493
33. EGENKAPITAL	kr	-1 331 338	-1 371 529	-2 215 998
34. SUM GJELD OG EGENKAPITAL (sum 30-33)	kr	4 455 526	5 208 857	5 725 232

TABELL 3  
NØKKELTALL FOR FINNMARK OG TROMS 1986-88.  
GJENNOMSNITT PR. ANLEGG

TEKST		1986	1987	1988
35. Total rentabilitet	%	-11.6	5.5	-0.2
36. Egenkapital rentabilitet	%	-	-	-
37. Likviditetsgrad 1	%	73.6	82.9	77.9
38. Likviditetsgrad 2	%	25.6	14.9	15.1
39. Rentedeckningsgrad	%	-74.8	37.3	-1.4
40. Egenkapitalandel	%	-22.8	-16.8	-26.8
41. Kortsiktig gjeld/aktiva	%	76.5	63.9	82.5
42. Langsiktig gjeld/aktiva	%	46.3	52.9	44.3

TABELL 4  
PRODUKSJON, SALG OG ANDRE LØNNSOMHETSMÅL FOR FINNMARK OG TROMS 1986-88.  
GJENNOMSNITT PR. ANLEGG

TEKST		1986	1987	1988
43. Solgt fisk	kg	46 275	48 066	60 709
44. PRODUKSJON FISK	kg	47 877	60 427	94 323
45. Antall årsverk		3.4	2.5	2.7
46. Konesjon	m <sup>3</sup>	6 550	7 000	7 625
47. Utnyttet kapasitet	m <sup>3</sup>	6 229	6 498	7 484
48. Utnyttelsesgrad	%	95.0	92.8	98.2
49. Produksjon pr. m <sup>3</sup>	kg	7.7	9.3	12.6
50. Produksjon pr. årsverk	kg	14 081	24 171	34 934
51. Verdi av produksjon	kr	1 821 594	2 746 726	3 365 452
52. Verdi pr. årsverk	kr	566 125	1 098 692	1 246 464
53. Verdi pr. m <sup>3</sup>	kr	301	424	450
54. Kalk. rente på egenkap.	kr	29 285	60 478	39 894
55. Kalk. avskrivninger (BL)	kr	150 769	199 915	188 981
56. Totale kostnader	kr	3 357 136	3 673 371	4 470 238
57. Totale innteker	kr	2 114 121	3 127 572	3 518 520
58. Lønnsevne	kr	-739 475	23 822	-397 585
59. Lønnsevne pr. årsverk	kr	-217 493	9 529	-147 254
60. Rent overskudd	kr	-1 243 014	-545 798	-951 717
61. Rent overskudd pr. kg produsert fisk	kr	-25.96	-9.03	-10.09

TABELL 5  
KOSTNADER PR. KG PRODUSERT FISK FOR FINNMARK OG TROMS.  
GJENNOMSNIITT PR. ANLEGG

TEKST		1986	1987	1988
Smolt-/settefiskkostnad	kr	17.40	14.45	10.37
Forkostnad	kr	12.96	10.62	12.92
Forsikringskostnad	kr	3.57	2.91	1.95
Lønnskostnad	kr	9.55	8.16	5.56
Kalkulatorisk eierlønn	kr	0.97	0.48	0.32
Andre driftskostnader	kr	7.41	7.17	4.36
Rentekostnad	kr	14.49	12.69	9.51
Kalk. rente på egenkap.	kr	0.61	1.00	0.42
Kalk. avskrivning (BL)	kr	3.15	3.31	2.00
SUM	kr	70.11	60.79	47.41

TABELL 1  
DRIFTSRESULTAT FOR NORDLAND 1986-88.  
GJENNOMSNITT PR. ANLEGG

TEKST		1986	1987	1988
1. Salgsinntekt	kr	3 400 704	3 131 933	4 080 175
2. Andre ordinære inntekter	kr	92 533	54 352	151 587
3. Erstatninger	kr	181 781	26 493	84 452
4. DRIFTSINNTEKTER (1+2+3)	kr	3 675 019	3 212 779	4 316 215
5. Smolt/settefiskkostnad	kr	1 069 050	1 043 072	1 468 706
6. Forkostnad	kr	1 158 642	1 100 772	1 914 356
7. Forsikringskostnad	kr	202 488	155 295	187 212
8. Lønnskostnad	kr	533 155	522 052	560 674
9. Kalkulatorisk eierlønn	kr	54 101	36 433	40 046
10. Andre driftskostnader	kr	565 095	588 357	688 176
11. Kalk. avskrivninger	kr	134 636	158 301	184 109
12. Beholdningsendring (+/-)	kr	304 882	699 615	1 587 759
13. DRIFTSKOSTNADER (sum 5-12)	kr	3 412 287	2 904 668	3 455 521
14. DRIFTSRESULTAT (4-13)	kr	262 732	308 111	860 694
15. Renteinntekt	kr	61 086	68 399	47 562
16. Rentekostnad	kr	613 271	659 891	895 168
17. RESULTAT FØR EOP (14+15-16)	kr	-289 453	-283 380	13 088

TABELL 2  
EIENDOMS- OG KAPITALSTRUKTUR FOR NORDLAND 1986-88.  
GJENNOMSNITT PR. ANLEGG

TEKST		1986	1987	1988
18. Kasse/bank	kr	207 545	96 833	185 418
19. Kortsiktige fordringer/ plasseringer	kr	631 249	715 919	844 489
20. Forlager	kr	47 853	54 085	56 164
21. Beholdning av fisk	kr	2 493 273	3 039 596	4 224 423
22. OMLØPSMIDLER (sum 18-21)	kr	3 379 920	3 906 433	5 310 494
23. Driftsmidler	kr	1 625 910	1 801 157	1 913 315
24. Langsiktige plasseringer	kr	171 481	219 481	226 599
25. ANLEGGSMIDLER (23+24)	kr	1 797 391	2 020 638	2 199 914
26. SUM EIENDELER (22+25)	kr	5 177 311	5 927 071	7 510 408
27. Leverandørgjeld	kr	647 061	601 567	597 448
28. Kassakreditt	kr	2 534 650	2 999 884	4 091 303
29. Annen kortsiktig gjeld	kr	377 279	515 987	967 945
30. SUM KORTSIKTIG GJELD	kr	3 558 980	4 117 438	5 656 696
31. LANGSIKTIG GJELD	kr	1 233 316	1 198 499	1 591 120
32. Bet. skattefrie avs.	kr	1 478 414	1 847 145	2 973 348
33. EGENKAPITAL	kr	-1 093 399	-1 236 011	-2 710 756
34. SUM GJELD OG EGENKAPITAL (SUM 30-33)	kr	5 177 311	5 927 071	7 510 408

TABELL 3  
NØKKELTALL FOR NORDLAND 1986-88.  
GJENNOMSNIITT PR. ANLEGG

TEKST		1986	1987	1988
35. Totalrentabiliteten	%	6.3	6.4	12.1
36. Egenkapital rentabilitet	%	-	-	-
37. Likviditetsgrad 1	%	95.0	94.9	93.9
38. Likviditetsgrad 2	%	24.9	21.1	19.2
39. Rentedeckningsgrad	%	52.8	57.1	101.5
40. Egenkapitalandel	%	-3.9	-2.2	-12.3
41. Kortsiktig gjeld/aktiva	%	68.7	69.5	75.3
42. Langsiktig gjeld/aktiva	%	35.2	32.7	37.0

TABELL 4  
PRODUKSJON, SALG OG ANDRE LØNNSOMHETSMÅL FOR NORDLAND 1986-88.  
GJENNOMSNIITT PR. ANLEGG

TEKST		1986	1987	1988
43. Solgt fisk	kg	97 484	79 314	106 343
44. PRODUKSJON FISK	kg	106 151	101 258	175 399
45. Antall årsverk		3.9	3.0	3.2
46. Konesjon	m <sup>3</sup>	7 411	7 946	7 920
47. Utnyttet kapasitet	m <sup>3</sup>	6 684	7 298	7 838
48. Utnyttelsesgrad	%	90.2	91.8	99.0
49. Produksjon pr m <sup>3</sup>	kg	15.9	13.9	22.4
50. Produksjon pr årsverk	kg	27 218	33 753	54 812
51. Verdi av produksjon	kr	3 705 586	3 831 549	5 667 935
52. Verdi pr. årsverk	kr	1 018 153	1 277 183	1 771 230
53. Verdi pr. m <sup>3</sup>	kr	555	528	723
54. Kalk. rente på egenkap.	kr	110 836	127 627	84 797
55. Kalk. avskrivninger (BL)	kr	139 785	166 078	189 380
56. Totale kostnader	kr	4 446 427	4 399 581	6 028 518
57. Totale inntekter	kr	4 040 989	3 980 794	5 951 537
58. Lønnsevne	kr	181 818	139 698	523 740
59. Lønnsevne pr. årsverk	kr	46 620	46 566	163 669
60. Rent overskudd	kr	-405 438	-418 786	-76 980
61. Rent overskudd pr. kg produsert fisk	kr	-3.82	-4.14	-0.44

TABELL 5  
KOSTNADER PR. KG PRODUSERT FISK FOR NORDLAND  
GJENNOMSNITT PR. ANLEGG

TEKST		1986	1987	1988
Smolt-/settefiskkostnad	kr	10.07	10.30	8.37
Forkostnad	kr	10.92	10.87	10.91
Forsikringskostnad	kr	1.92	1.53	1.07
Lønnskostnad	kr	5.02	5.16	3.20
Kalkulatorisk eierlønn	kr	0.51	0.36	0.23
Andre driftskostnader	kr	5.32	5.81	3.92
Rentekostnad	kr	5.78	6.52	5.10
Kalk. rente på egenkap.	kr	1.04	1.26	0.48
Kalk. avskrivning (BL)	kr	1.32	1.64	1.08
SUM	kr	41.89	43.45	34.36

TABELL 1  
DRIFTSRESULTAT FOR NORD-TRØNDELAG 1986-88.  
GJENNOMSNIITT PR. ANLEGG

TEKST		1986	1987	1988
1. Salgsinntekt	kr	2 366 118	2 215 080	3 324 051
2. Andre ordinære inntekter	kr	26 277	21 595	65 673
3. Erstatninger	kr	1 276 320	576 738	70 396
4. DRIFTSINNTEKTER (1+2+3)	kr	3 668 716	2 813 414	3 460 122
5. Smolt/settefiskkostnad	kr	744 010	731 935	1 130 080
6. Forkostnad	kr	539 922	829 659	1 554 976
7. Forsikringskostnad	kr	101 510	121 501	125 733
8. Lønnskostnad	kr	391 947	457 049	602 010
9. Kalkulatorisk eierlønn	kr	23 880	14 689	16 782
10. Andre driftskostnader	kr	344 270	474 215	682 227
11. Kalk. avskrivninger	kr	111 025	133 403	158 584
12. Beholdningsendring (+/-)	kr	325 714	733 534	1 392 490
13. DRIFTSKOSTNADER (sum 5-12)	kr	2 582 281	2 028 919	2 877 904
14. DRIFTSRESULTAT (4-13)	kr	1 086 434	784 494	582 217
15. Renteinntekt	kr	102 321	166 741	220 415
16. Rentekostnad	kr	249 262	426 587	408 610
17. RESULTAT FØR EOP (14+15-16)	kr	939 493	524 648	394 022

TABELL 2  
EIENDOMS- OG KAPITALSTRUKTUR FOR NORD-TRØNDELAG 1986-88.  
GJENNOMSNIITT PR. ANLEGG

TEKST		1986	1987	1988
18. Kasse/bank	kr	479 217	615 771	685 820
19. Kortsiktig fordringer/ plasseringer	kr	407 217	1 104 863	835 438
20. Forlager	kr	24 926	26 369	48 899
21. Beholdning av fisk	kr	1 344 128	2 062 453	3 333 634
22. OMLØPSMIDLER (sum 18-21)	kr	2 255 488	3 809 456	4 903 791
23. Driftsmidler	kr	1 149 345	1 365 642	1 668 103
24. Langsiktige plasseringer	kr	83 766	315 691	173 100
25. ANLEGGSMIDLER (23+24)	kr	1 233 111	1 681 333	1 841 203
26. SUM EIENDELER (22+25)	kr	3 488 599	5 490 789	6 744 994
27. Leverandørgjeld	kr	136 042	229 183	344 438
28. Kassakreditt	kr	1 296 844	1 197 030	1 097 588
29. Annen kortsiktig gjeld	kr	199 705	1 091 213	1 698 059
30. SUM KORTSIKTIG GJELD	kr	1 632 591	2 517 426	3 140 085
31. LANGSIKTIG GJELD	kr	595 649	1 114 762	2 082 767
32. Bet. skattefrie avs.	kr	629 666	1 121 209	1 817 399
33. EGENKAPITAL	kr	630 693	737 392	-295 257
34. SUM GJELD OG EGENKAPITAL (sum 30-33)	kr	3 488 599	5 490 789	6 744 994

TABELL 3  
NØKKELTALL FOR NORD-TRØNDELAG 1986-88.  
GJENNOMSNITT PR. ANLEGG

TEKST		1986	1987	1988
35. Total rentabilitet	%	34.1	17.3	11.9
36. Egenkapital rentabilitet	%	93.2	37.2	49.6
37. Likviditetsgrad 1	%	138.2	151.3	156.2
38. Likviditetsgrad 2	%	55.8	69.4	50.0
39. Rentedeckningsgrad	%	476.9	223.0	196.4
40. Egenkapitalandel	%	28.9	25.7	11.8
41. Kortsiktig gjeld/aktiva	%	46.8	45.9	46.6
42. Langsiktig gjeld/aktiva	%	24.3	28.5	41.7

TABELL 4  
PRODUKSJON, SALG OG ANDRE LØNNSOMHETSMÅL FOR NORD-TRØNDELAG 1985-87.  
GJENNOMSNITT PR. ANLEGG

TEKST		1986	1987	1988
43. Solgt fisk	kg	70 905	54 751	89 542
44. PRODUKSJON FISK	kg	49 598	81 270	145 488
45. Antall årsverk		2.8	2.4	3.0
46. Konesjon	m <sup>3</sup>	7 653	7 793	8 000
47. Utnyttet kapasitet	m <sup>3</sup>	6 080	7 406	7 607
48. Utnyttelsesgrad	%	79.4	95.0	95.1
49. Produksjon pr. m <sup>3</sup>	kg	8.2	11.0	19.1
50. Produksjon pr. årsverk	kg	17 714	33.863	48 496
51. Verdi av produksjon	kr	2 040 403	2 948 614	4 716 541
52. Verdi pr. årsverk	kr	728 715	1 228 590	1 572 180
53. Verdi pr. m <sup>3</sup>	kr	356	399	620
54. Kalk. rente på egenkap.	kr	152 640	206 060	156 516
55. Kalk. avskrivninger (BL)	kr	121 410	145 706	170 084
56. Totale kostnader	kr	2 668 855	3 407 404	4 847 022
57. Totale inntekter	kr	3 445 323	3 713 689	5 073 028
58. Lønnsevne	kr	1 192 296	778 023	844 798
59. Lønnsevne pr. årsverk	kr	425 820	324 176	281 599
60. Rent overskudd	kr	776 467	306 284	226 005
61. Rent overskudd pr. kg produsert fisk	kr	15.66	3.77	1.55



TABELL 5  
KOSTNADER PR. KG PRODUSERT FISK FOR NORD-TRØNDELAG 1986-88.  
GJENNOMSNIITT PR. ANLEGG

TEKST		1986	1987	1988
Smolt-/settefiskkostnad	kr	15.00	9.00	7.77
Forkostnad	kr	10.89	10.21	10.69
Forsikringskostnad	kr	2.05	1.50	0.86
Lønnskostnad	kr	7.90	5.62	4.14
Kalkulatorisk eierlønn	kr	0.48	0.18	0.12
Andre driftskostnader	kr	6.94	5.84	4.69
Rentekostnad	kr	5.03	5.25	2.81
Kalk. rente på egenkap.	kr	3.08	2.54	1.08
Kalk. avskrivning (BL)	kr	2.45	1.79	1.17
SUM	kr	53.82	41.93	33.33

TABELL 1  
DRIFTSRESULTAT FOR SØR-TRØNDELAG 1986-88.  
GJENNOMSNIITT PR. ANLEGG

TEKST		1986	1987	1988
1. Salgsinntekt	kr	2 954 447	2 656 961	4 042 696
2. Andre ordinære inntekter	kr	338 742	192 065	316 505
3. Erstatninger	kr	288 001	446 198	22 932
4. DRIFTSINNTEKTER (1+2+3)	kr	3 581 191	3 295 225	4 382 133
5. Smolt/settefiskkostnad	kr	712 121	773 633	1 128 029
6. Forkostnad	kr	1 096 227	741 779	1 765 544
7. Forsikringskostnad	kr	141 890	114 188	123 248
8. Lønnskostnad	kr	495 653	537 173	690 763
9. Kalkulatorisk eierlønn	kr	41 356	25 806	19 420
10. Andre driftskostnader	kr	647 792	482 438	720 492
11. Kalk. avskrivninger	kr	149 780	192 301	254 727
12. Beholdningsendring (+/-)	kr	-225 612	187 840	1 255 593
13. DRIFTSKOSTNADER (sum 5-12)	kr	3 510 434	2 679 480	3 446 632
14. DRIFTSRESULTAT (4-13)	kr	70 756	615 744	935 500
15. Renteinntekt	kr	105 756	217 911	277 478
16. Rentekostnad	kr	378 126	326 968	497 729
17. RESULTAT FØR EOP. (14+15-16)	kr	-201 613	506 688	715 249

TABELL 2  
EIENDOMS- OG KAPITALSTRUKTUR FOR SØR-TRØNDELAG 1986-88.  
GJENNOMSNIITT PR. ANLEGG

TEKST		1986	1987	1988
18. Kasse/bank	kr	490 250	1 256 772	1 539 531
19. Kortsiktige fordringer/ plasseringer	kr	754 458	451 610	992 395
20. Forlager	kr	26 183	30 600	39 608
21. Beholdning av fisk	kr	1 733 876	2 120 172	3 181 947
22. OMLØPSMIDLER (sum 18-21)	kr	3 004 767	3 859 154	5 753 481
23. Driftsmidler	kr	1 780 823	2 104 861	3 201 016
24. Langsiktige plasseringer	kr	133 843	123 347	198 539
25. ANLEGGSMIDLER (23+24)	kr	1 914 666	2 228 208	3 399 555
26. SUM EIENDELER (22+25)	kr	4 919 433	6 087 362	9 153 036
27. Leverandørgjeld	kr	339 298	84 129	486 896
28. Kassakreditt	kr	1 297 852	753 879	1 235 699
29. Annen kortsiktig gjeld	kr	452 527	496 697	902 230
30. SUM KORTSIKTIG GJELD	kr	2 089 677	1 334 705	2 624 825
31. LANGSIKTIG GJELD	kr	1 512 176	1 507 781	2 046 362
32. Bet. skattefrie avs.	kr	563 226	1 247 723	2 113 579
33. EGENKAPITAL	kr	754 354	1 997 153	2 368 270
34. SUM GJELD OG EGENKAPITAL (sum 30-33)	kr	4 919 433	6 087 362	9 153 036

TABELL 3  
NØKKELTALL FOR SØR-TRØNDELAG 1986-88.  
GJENNOMSNIITT PR. ANLEGG

TEKST		1986	1987	1988
35. Total rentabilitet	%	3.6	13.7	13.3
36. Egenkapital rentabilitet	%	-	18.5	19.7
37. Likviditetsgrad 1	%	143.8	289.1	219.2
38. Likviditetsgrad 2	%	60.8	130.3	98.0
39. Rentedeckningsgrad	%	46.7	255.0	243.7
40. Egenkapitalandel	%	22.2	45.1	39.7
41. Kortsiktig gjeld/aktiva	%	42.5	21.9	28.7
42. Langsiktig gjeld/aktiva	%	35.3	33.0	31.6

TABELL 4  
PRODUKSJON, SALG OG ANDRE LØNNSOMHETSMÅL FOR SØR-TRØNDELAG 1986-88.  
GJENNOMSNIITT PR. ANLEGG

TEKST		1986	1987	1988
43. Solgt fisk	kg	79 324	66 007	105 802
44. PRODUKSJON FISK	kg	67 635	67 728	158 287
45. Antall årsverk		3.4	2.8	3.5
46. Konesjon	m <sup>3</sup>	7 040	8 500	8 045
47. Utnyttet kapasitet	m <sup>3</sup>	6 507	7 721	7 821
48. Utnyttelsesgrad	%	92.4	90.8	97.2
49. Produksjon pr. m <sup>3</sup>	kg	10.4	8.8	20.2
50. Produksjon pr. årsverk	kg	19 893	24 189	45 225
51. Verdi av produksjon	kr	2 728 835	2 844 801	5 298 290
52. Verdi pr. årsverk	kr	731 888	1 016 000	1 513 797
53. Verdi pr. m <sup>3</sup>	kr	383	372	677
54. Kalk. rente på egenkap.	kr	175 099	300 329	424 767
55. Kalk. avskrivninger (BL)	kr	159 703	220 140	283 035
56. Totale kostnader	kr	3 847 971	3 522 458	5 653 032
57. Totale inntekter	kr	3 461 335	3 700 976	5 915 206
58. Lønnsevne	kr	150 373	741 497	972 356
59. Lønnsevne pr. årsverk	kr	44 227	264 820	277 816
60. Rent overskudd	kr	-386 635	178 518	262 173
61. Rent overskudd pr. kg produsert fisk	kr	-5.72	2.64	1.66

TABELL 5  
 KOSTNADER PR. KG PRODUSERT FISK FOR SØR-TRØNDELAG 1986-88.  
 GJENNOMSNIITT PR. ANLEGG

TEKST		1986	1987	1988
Smolt-/settefiskkostnad	kr	10.53	11.42	7.13
Forkostnad	kr	16.21	10.95	11.15
Forsikringskostnad	kr	2.10	1.69	0.78
Lønnskostnad	kr	7.33	7.93	4.36
Kalkulatorisk eierlønn	kr	0.61	0.38	0.12
Andre driftskostnader	kr	9.58	7.12	4.55
Rentekostnad	kr	5.59	4.83	3.14
Kalk. rente på egenkap.	kr	2.59	4.43	2.68
Kalk. avskrivning (BL)	kr	2.36	3.25	1.79
SUM	kr	56.90	52.00	35.70

TABELL 1  
DRIFTSRESULTAT FOR MØRE OG ROMSDAL 1986-88.  
GJENNOMSNIITT PR. ANLEGG

TEKST		1986	1987	1988
1. Salgsinntekt	kr	3 283 181	3 753 855	5 769 564
2. Andre ordinære inntekter	kr	77 141	184 874	83 027
3. Erstatninger	kr	31 157	79 649	5 039
4. DRIFTSINNTEKTER (1+2+3)	kr	3 391 479	4 018 378	5 857 630
5. Smolt/settefiskkostnad	kr	886 888	1 002 048	1 477 143
6. Forkostnad	kr	1 195 402	1 339 371	2 253 731
7. Forsikringskostnad	kr	118 116	100 255	139 695
8. Lønnskostnad	kr	441 411	522 672	661 875
9. Kalkulatorisk eierlønn	kr	39 284	53 241	35 597
10. Andre driftskostnader	kr	438 559	578 203	764 840
11. Kalk. avskrivninger	kr	130 854	185 868	205 924
12. Beholdningsendring (+/-)	kr	433 168	514 399	1 305 415
13. DRIFTSKOSTNADER (sum 5-12)	kr	2 817 347	3 267 262	4 233 394
14. DRIFTSRESULTAT (4-13)	kr	574 131	751 116	1 624 236
15. Renteinntekt	kr	84 657	166 039	164 708
16. Rentekostnad	kr	367 401	413 306	425 123
17. RESULTAT FØR EOP. (14+15-16)	kr	291 387	503 850	1 363 821

TABELL 2  
EIENDOMS- OG KAPITALSTRUKTUR FOR MØRE OG ROMSDAL 1986-88.  
GJENNOMSNIITT PR. ANLEGG

TEKST		1986	1987	1988
18. Kasse/bank	kr	557 077	1 014 666	961 278
19. Kortsiktige fordringer/ plasseringer	kr	494 561	772 595	819 083
20. Forlager	kr	47 165	39 508	47 064
21. Beholdning av fisk	kr	2 797 531	3 587 742	4 427 188
22. OMLØPSMIDLER (sum 18-21)	kr	3 896 334	5 414 511	6 254 613
23. Driftsmidler	kr	1 427 412	2 064 256	2 167 549
24. Langsiktige plasseringer	kr	61 254	184 284	364 826
25. ANLEGGSMIDLER (23+24)	kr	1 488 666	2 248 560	2 532 375
26. SUM EIENDELER (22+25)	kr	5 385 000	7 663 051	8 786 988
27. Leverandørgjeld	kr	418 222	416 519	573 887
28. Kassakreditt	kr	1 295 782	966 208	938 769
29. Annen kortsiktig gjeld	kr	438 553	845 868	1 084 303
30. SUM KORTSIKTIG GJELD	kr	2 152 557	2 228 595	2 596 959
31. LANGSIKTIG GJELD	kr	1 001 554	1 750 974	2 044 817
32. Bet. skattefrie avs.	kr	1 341 049	1 746 009	1 892 132
33. EGENKAPITAL	kr	889 840	1 937 473	2 253 080
34. SUM GJELD OG EGENKAPITAL (sum 30-33)	kr	5 385 000	7 663 051	8 786 988

TABELL 3  
NØKKELTALL FOR MØRE OG ROMSDAL 1986-88.  
GJENNOMSNIITT PR. ANLEGG

TEKST		1986	1987	1988
35. Total rentabilitet	%	12.2	12.0	20.4
36. Egenkapital rentabilitet	%	17.2	16.9	40.3
37. Likviditetsgrad 1	%	181.0	243.0	240.8
38. Likviditetsgrad 2	%	51.1	82.0	70.4
39. Rentedeckningsgrad	%	179.3	221.9	420.8
40. Egenkapitalandel	%	31.5	39.0	38.6
41. Kortsiktig gjeld/aktiva	%	40.0	29.1	29.6
42. Langsiktig gjeld/aktiva	%	28.6	32.0	31.9

TABELL 4  
PRODUKSJON, SALG OG ANDRE LØNSSOMHETSMÅL FOR MØRE OG ROMSDAL 1986-88.  
GJENNOMSNIITT PR. ANLEGG

TEKST		1986	1987	1988
43. Solgt fisk	kg	92 508	104 345	153 293
44. PRODUKSJON FISK	kg	105 997	121 511	204 832
45. Antall årsverk		2.8	2.5	2.7
46. Konesesjon	m <sup>3</sup>	7 333	7 758	7 687
47. Utnyttet kapasitet	m <sup>3</sup>	6 842	7 358	7 378
48. Utnyttelsesgrad	%	93.3	94.8	96.0
49. Produksjon pr. m <sup>3</sup>	kg	15.5	16.5	27.8
50. Produksjon pr. årsverk	kg	37 856	48 604	75 864
51. Verdi av produksjon	kr	3 716 349	4 268 254	7 074 979
52. Verdi pr. årsverk	kr	1 456 664	1 707 302	2 620 363
53. Verdi pr. m <sup>3</sup>	kr	524	574	959
54. Kalk. rente på egenkap.	kr	232 882	360 438	399 014
55. Kalk. avskrivninger (BL)	kr	141 146	203 931	224 829
56. Totale kostnader	kr	3 861 093	4 573 469	6 301 853
57. Totale inntekter	kr	3 909 305	4 698 817	7 327 753
58. Lønnsevne	kr	528 908	701 261	1 643 372
59. Lønnsevne pr. årsverk	kr	188 896	280 504	608 656
60. Rent overskudd	kr	48 211	125 347	945 899
61. Rent overskudd pr. kg produsert fisk	kr	0.45	1.03	4.62

TABELL 5  
KOSTNADER PR. KG PRODUSERT FISK FOR MØRE OG ROMSDAL 1986-88.  
GJENNOMSNIITT PR. ANLEGG

TEKST		1986	1987	1988
Smolt-/settefiskkostnad	kr	8.37	8.25	7.21
Forkostnad	kr	11.28	11.02	11.00
Forsikringskostnad	kr	1.11	0.83	0.68
Lønnskostnad	kr	4.16	4.30	3.23
Kalkulatorisk eierlønn	kr	0.37	0.44	0.17
Andre driftskostnader	kr	4.14	4.76	3.73
Rentekostnad	kr	3.47	3.40	2.08
Kalk. rente på egenkap.	kr	2.20	2.97	1.94
Kalk. avskrivning (BL)	kr	1.33	1.68	1.10
SUM	kr	36.43	37.65	31.14

TABELL 1  
DRIFTSRESULTAT FOR SOGN OG FJORDANE 1986-88.  
GJENNOMSNITT PR. ANLEGG

TEKST		1986	1987	1988
1. Salgsinntekt	kr	3 004 482	4 176 696	5 768 371
2. Andre ordinære inntekter	kr	74 254	80 333	57 718
3. Erstatninger	kr	26 864	244 189	8 277
4. DRIFTSINNTEKTER (1+2+3)	kr	3 105 601	4 501 219	5 834 367
5. Smolt/settefiskkostnad	kr	953 248	1 186 281	1 808 296
6. Forkostnad	kr	1 143 458	1 387 681	2 412 008
7. Forsikringskostnad	kr	147 969	206 206	238 789
8. Lønnskostnad	kr	469 226	598 363	737 114
9. Kalkulatorisk eierlønn	kr	26 880	29 226	12 297
10. Andre driftskostnader	kr	429 180	586 102	698 735
11. Kalk. avskrivninger	kr	143 965	182 730	233 800
12. Beholdningsendring (+/-)	kr	437 207	730 158	1 633 529
13. DRIFTSKOSTNADER (sum 5-12)	kr	2 876 721	3 446 762	4 507 513
14. DRIFTSRESULTAT (4-13)	kr	228 878	1 054 456	1 326 854
15. Renteinntekt	kr	183 278	172 396	183 532
16. Rentekostnad	kr	378 252	486 209	783 612
17. RESULTAT FØR EOP.(14+15-16)	kr	33 904	740 644	726 773

TABELL 2  
EIENDOMS- OG KAPITALSTRUKTUR FOR SOGN OG FJORDANE 1986-1988.  
GJENNOMSNITT PR. ANLEGG

TEKST		1986	1987	1988
18. Kasse/bank	kr	604 962	547 443	902 805
19. Kortsiktige fordringer/ plasseringer	kr	761 508	1 395 380	1 062 208
20. Forlager	kr	49 547	65 129	91 722
21. Beholdning av fisk	kr	2 564 424	3 357 759	4 873 951
22. OMLØPSMIDLER (sum 18-21)	kr	3 980 441	5 365 711	6 930 686
23. Driftsmidler	kr	1 645 555	1 885 870	2 345 710
24. Langsiktige plasseringer	kr	59 509	232 983	341 403
25. ANLEGGSMIDLER (23+24)	kr	1 705 064	2 118 853	2 687 113
26. SUM EIENDELER (22+25)	kr	5 685 505	7 484 564	9 617 799
27. Leverandørgjeld	kr	259 639	310 049	533 713
28. Kassakreditt	kr	1 555 857	1 664 860	2 425 536
29. Annen kortsiktig gjeld	kr	556 521	1 352 380	1 736 597
30. SUM KORTSIKTIG GJELD	kr	2 372 017	3 327 289	4 695 846
31. LANGSIKTIG GJELD	kr	1 169 926	1 177 095	1 881 024
32. Bet. skattefrie avs.	kr	1 092 891	1 312 991	2 914 558
33. EGENKAPITAL	kr	1 050 671	1 667 189	126 371
34. SUM GJELD OG EGENKAPITAL (sum 30-33)	kr	5 685 505	7 484 564	9 617 799



TABELL 3  
NØKKELTALL FOR SOGN OG FJORDANE 1986-88.  
GJENNOMSNITT PR. ANLEGG

TEKST		1986	1987	1988
35. Total rentabilitet	%	7.3	16.4	15.7
36. Egenkapital rentabilitet	%	2.0	30.2	38.8
37. Likviditetsgrad 1	%	167.8	161.3	147.6
38. Likviditetsgrad 2	%	59.7	60.4	43.8
39. Rentedeckningsgrad	%	109.0	252.3	192.7
40. Egenkapitalandel	%	30.0	32.8	19.5
41. Kortsiktig gjeld/aktiva	%	41.7	44.5	48.8
42. Langsiktig gjeld/aktiva	%	28.3	22.7	31.7

TABELL 4  
PRODUKSJON, SALG OG ANDRE LØNNSOMHETSMÅL FOR SOGN OG FJORDANE 1986-88.  
GJENNOMSNITT PR. ANLEGG

TEKST		1986	1987	1988
43. Solgt fisk	kg	87 229	115 812	162 695
44. PRODUKSJON FISK	kg	93 625	137 913	228 386
45. Antall årsverk		3.1	2.7	3.1
46. Konesjon	m <sup>3</sup>	6 760	6 666	8 085
47. Utnyttet kapasitet	m <sup>3</sup>	6 240	6 542	7 954
48. Utnyttelsesgrad	%	92.3	98.1	98.4
49. Produksjon pr. m <sup>3</sup>	kg	15.0	21.1	28.7
50. Produksjon pr. årsverk	kg	30 202	51 079	73 673
51. Verdi av produksjon	kr	3 441 689	4 906 854	7 401 900
52. Verdi pr. årsverk	kr	1 179 965	1 817 353	2 387 710
53. Verdi pr. m <sup>3</sup>	kr	536	756	931
54. Kalk. rente på egenkap.	kr	221 580	295 949	289 672
55. Kalk. avskrivninger (BL)	kr	151 257	193 072	244 652
56. Totale kostnader	kr	3 921 054	4 969 423	7 225 181
57. Totale inntekter	kr	3 726 087	5 403 775	7 651 429
58. Lønnsevne	kr	301 138	1 062 271	1 175 659
59. Lønnsevne pr. årsverk	kr	97 141	393 434	379 245
60. Rent overskudd	kr	-194 968	434 351	426 247
61. Rent overskudd pr. kg produsert fisk	kr	-2.08	3.15	1.87

TABELL 5  
KOSTNADER PR. KG PRODUSERT FISK FOR SOGN OG FJORDANE 1986-88.  
GJENNOMSNITT PR. ANLEGG

TEKST		1986	1987	1988
Smolt-/settefiskkostnad	kr	10.18	8.60	7.92
Forkostnad	kr	12.21	10.06	10.56
Forsikringskostnad	kr	1.58	1.50	1.05
Lønnskostnad	kr	5.01	4.34	3.23
Kalkulatorisk eierlønn	kr	0.29	0.21	0.05
Andre driftskostnader	kr	4.58	4.25	3.06
Rentekostnad	kr	4.04	3.53	3.43
Kalk. rente på egenkap.	kr	2.37	2.13	1.27
Kalk. avskrivning (BL)	kr	1.62	1.40	1.07
SUM	kr	41.88	36.02	31.64

TABELL 1  
DRIFTSRESULTAT FOR HORDALAND 1986-88  
GJENNOMSNITT PR. ANLEGG

TEKST		1986	1987	1988
1. Salgsinntekt	kr	4 307 764	5 583 652	6 871 106
2. Andre ordinære inntekter	kr	74 225	17 772	88 103
3. Erstatninger	kr	76 010	204 651	173 823
4. DRIFTSINNTEKTER (1+2+3)	kr	4 458 000	5 806 075	7 133 034
5. Smolt/settefiskkostnad	kr	295 874	1 096 465	1 719 026
6. Forkostnad	kr	1 446 352	1 849 350	2 737 315
7. Forsikringskostnad	kr	195 610	240 600	256 872
8. Lønnskostnad	kr	577 620	648 442	731 581
9. Kalkulatorisk eierlønn	kr	25 857	24 650	29 792
10. Andre driftskostnader	kr	486 555	684 175	835 251
11. Kalk. avskrivninger	kr	182 710	246 287	282 795
12. Beholdningsendring (+/-)	kr	463 442	1 221 540	1 307 016
13. DRIFTSKOSTNADER (sum 5-12)	kr	3 377 139	3 568 430	5 285 619
14. DRIFTSRESULTAT (4-13)	kr	1 080 861	2 237 645	1 847 414
15. Renteinntekt	kr	75 612	127 533	141 071
16. Rentekostnad	kr	346 450	413 481	505 096
17. RESULTAT FØR EOP. (14+15-16)	kr	810 024	1 951 697	1 483 390

TABELL 2  
EIENDOMS- OG KAPITALSTRUKTUR FOR HORDALAND 1986-88.  
GJENNOMSNITT PR. ANLEGG

TEKST		1986	1987	1988
18. Kasse/bank	kr	511 691	841 803	505 184
19. Kortsiktige fordringer/ plasseringer	kr	805 072	1 150 515	1 323 782
20. Forlager	kr	62 337	49 119	63 537
21. Beholdning av fisk	kr	2 653 607	4 232 391	4 652 773
22. OMLØPSMIDLER (sum 18-21)	kr	4 032 707	6 273 828	6 545 276
23. Driftsmidler	kr	2 055 324	2 401 502	2 806 767
24. Langsiktige plasseringer	kr	118 254	283 673	243 853
25. ANLEGGSMIDLER (23+24)	kr	2 173 578	2 685 175	3 050 620
26. SUM EIENDELER (22+25)	kr	6 206 285	8 959 003	9 595 896
27. Leverandørgjeld	kr	576 306	431 677	812 160
28. Kassakreditt	kr	884 520	852 266	1 159 393
29. Annen kortsiktig gjeld	kr	414 335	982 762	926 841
30. SUM KORTSIKTIG GJELD	kr	1 875 161	2 266 706	2 898 394
31. LANGSIKTIG GJELD	kr	1 375 213	1 554 442	1 936 640
32. Bet. skattefrie avs.	kr	971 658	1 569 415	2 019 099
33. EGENKAPITAL	kr	1 984 253	3 568 440	2 741 763
34. SUM GJELD OG EGENKAPITAL (sum 30-33)	kr	6 206 285	8 959 003	9 595 896

TABELL 3  
NØKKELTALL FOR HORDALAND 1986-88.  
GJENNOMSNITT PR. ANLEGG

TEKST		1986	1987	1988
35. Total rentabilitet	%	18.6	26.4	20.7
36. Egenkapital rentabilitet	%	31.6	43.3	37.5
37. Likviditetsgrad 1	%	215.1	276.8	225.8
38. Likviditetsgrad 2	%	73.6	90.1	65.3
39. Rentedeckningsgrad	%	333.8	572.0	393.7
40. Egenkapitalandel	%	41.4	50.3	41.2
41. Kortsiktig gjeld/aktiva	%	30.2	25.3	30.2
42. Langsiktig gjeld/aktiva	%	27.6	24.4	28.6

TABELL 4  
PRODUKSJON, SALG OG ANDRE LØNNSOMHETSMÅL FOR HORDALAND 1986-88.  
GJENNOMSNITT PR. ANLEGG

TEKST		1986	1987	1988
43. Solgt fisk	kg	124 033	145 005	195 218
44. PRODUKSJON FISK	kg	137 534	190 390	249 592
45. Antall årsverk		3.4	2.9	3.0
46. Konesjon	m <sup>3</sup>	7 855	8 212	8 063
47. Utnyttet kapasitet	m <sup>3</sup>	7 565	8 211	8 100
48. Utnyttelsesgrad	%	96.3	100.0	100.5
49. Produksjon pr. m <sup>3</sup>	kg	18.2	23.2	30.8
50. Produksjon pr. årsverk	kg	40 451	65 652	83 197
51. Verdi av produksjon	kr	4 771 206	6 805 192	8 178 123
52. Verdi pr. årsverk	kr	1 634 685	2 346 618	2 726 041
53. Verdi pr. m <sup>3</sup>	kr	644	830	1 010
54. Kalk. rente på egenkap.	kr	239 817	513 889	446 738
55. Kalk. avskrivninger (BL)	kr	194 175	268 590	306 399
56. Totale kostnader	kr	4 492 314	5 739 647	7 568 074
57. Totale inntekter	kr	4 997 055	7 155 150	8 581 122
58. Lønnsevne	kr	1 108 218	2 083 595	1 774 420
59. Lønnsevne pr. årsverk	kr	325 946	720 205	591 473
60. Rent overskudd	kr	504 741	1 415 502	1 013 047
61. Rent overskudd pr. kg produsert fisk	kr	3.67	7.43	4.06

TABELL 5  
 KOSTNADER PR. KG PRODUSERT FISK FOR HORDALAND 1986-1988.  
 GJENNOMSNIITT PR. ANLEGG

TEKST		1986	1987	1988
Smolt-/settefiskkostnad	kr	6.73	5.76	6.89
Forkostnad	kr	10.52	9.71	10.97
Forsikringskostnad	kr	1.42	1.26	1.03
Lønnskostnad	kr	4.20	3.41	2.93
Kalkulatorisk eierlønn	kr	0.19	0.13	0.12
Andre driftskostnader	kr	3.54	3.59	3.35
Rentekostnad	kr	2.52	2.17	2.02
Kalk. rente på egenkap.	kr	2.14	2.70	1.79
Kalk. avskrivning (BL)	kr	1.41	1.41	1.23
SUM	kr	32.67	30.14	30.33

TABELL 1  
DRIFTSRESULTAT FOR ROGALAND OG SKAGERAKKYSTEN 1986-88  
GJENNOMSNIITT PR. ANLEGG

TEKST		1986	1987	1988
1. Salgsinntekt	kr	2 467 244	3 927 903	5 149 902
2. Andre ordinære inntekter	kr	36 902	43 091	129 629
3. Erstatninger	kr	14 453	20 052	415 788
4. DRIFTSINNTEKTER (1+2+3)	kr	2 518 600	3 991 047	5 695 320
5. Smolt/settefiskkostnad	kr	763 229	843 598	1 555 692
6. Forkostnad	kr	1 005 325	1 346 356	2 174 569
7. Forsikringskostnad	kr	96 963	126 587	239 085
8. Lønnskostnad	kr	302 973	400 103	534 063
9. Kalkulatorisk eierlønn	kr	51 800	107 701	70 845
10. Andre driftskostnader	kr	272 466	432 700	629 081
11. Kalk. avskrivninger	kr	83 769	131 793	157 165
12. Beholdningsendring (+/-)	kr	837 528	708 970	1 361 321
13. DRIFTSKOSTNADER (sum 5-12)	kr	1 738 997	2 679 869	3 999 180
14. DRIFTSRESULTAT (4-13)	kr	779 603	1 311 178	1 696 139
15. Renteinntekt	kr	42 162	59 009	82 100
16. Rentekostnad	kr	220 114	360 574	525 409
17. RESULTAT FØR EOP. (14+15-16)	kr	601 651	1 009 613	1 252 830

TABELL 2  
EIENDOMS- OG KAPITALSTRUKTUR FOR ROGALAND OG SKAGERAKKYSTEN 1986-88.  
GJENNOMSNIITT PR. ANLEGG

TEKST		1986	1987	1988
18. Kasse/bank	kr	57 093	204 261	393 194
19. Kortsiktige fordringer/ plasseringer	kr	736 667	888 445	899 620
20. Forlager	kr	31 487	39 584	56 088
21. Beholdning av fisk	kr	2 440 633	3 377 269	4 577 212
22. OMLØPSMIDLER (sum 18-21)	kr	3 265 880	4 509 559	5 926 114
23. Driftsmidler	kr	1 040 860	1 437 781	1 627 228
24. Langsiktig plasseringer	kr	93 211	96 599	72 777
25. ANLEGGSMIDLER (23+24)	kr	1 134 071	1 534 380	1 700 005
26. SUM EIENDELER (22+25)	kr	4 399 951	6 043 939	7 626 119
27. Leverandørgjeld	kr	171 341	266 025	448 576
28. Kassekreditt	kr	823 143	1 075 314	2 051 784
29. Annen kortsiktig gjeld	kr	410 716	820 313	584 581
30. SUM KORTSIKTIG GJELD	kr	1 405 200	2 161 652	3 084 941
31. LANGSIKTIG GJELD	kr	964 503	739 834	1 492 575
32. Bet. skattefrie avs.	kr	851 646	1 154 284	1 792 135
33. EGENKAPITAL	kr	1 178 602	1 988 169	1 256 468
34. SUM GJELD OG EGENKAPITAL (sum 30-33)	kr	4 399 951	6 043 939	7 626 119

TABELL 3  
NØKKELTALL FOR ROGALAND OG SKAGERRAKKYSTEN 1986-88.  
GJENNOMSNIITT PR. ANLEGG

TEKST		1986	1987	1988
35. Total rentabilitet	kr	18.7	22.7	23.3
36. Egenkapital rentabilitet	kr	35.6	37.7	53.7
37. Likviditetsgrad 1	kr	208.4	208.6	192.1
38. Likviditetsgrad 2	kr	58.7	52.4	43.7
39. Rentedeckningsgrad	kr	373.3	380.0	338.4
40. Egenkapitalandel	kr	38.4	44.4	30.6
41. Kortsiktig gjeld/aktiva	kr	31.9	35.8	40.5
42. Langsiktig gjeld/aktiva	kr	29.7	19.9	29.0

TABELL 4  
PRODUKSJON, SALG OG ANDRE LØNNSOMHETSMÅL FOR  
ROGALAND OG SKAGERRAKKYSTEN 1986-88. GJENNOMSNIITT PR. ANLEGG

TEKST		1986	1987	1988
43. Solgt fisk	kg	81 078	122 389	154 410
44. PRODUKSJON FISK	kg	112 350	147 821	208 849
45. Antall årsverk		2.2	2.2	2.3
46. Konsesjon	m <sup>3</sup>	7 550	7 802	8 178
47. Utnyttet kapasitet	m <sup>3</sup>	5 897	7 020	7 741
48. Utnyttelsesgrad	%	78.1	90.0	94.7
49. Produksjon pr. m <sup>3</sup>	kg	19.1	21.1	27.0
50. Produksjon pr. årsverk	kg	51 068	67 191	90 804
51. Verdi av produksjon	kr	3 304 773	4 636 874	6 511 223
52. Verdi pr. årsverk	kr	1 567 781	2 107 670	2 830 967
53. Verdi pr. m <sup>3</sup>	kr	546	656	841
54. Kalk. rente på egenkap.	kr	205 210	324 818	300 217
55. Kalk. avskrivninger (BL)	kr	88 179	140 690	165 694
56. Totale kostnader	kr	3 006 262	4 083 131	6 194 657
57. Totale inntekter	kr	3 398 292	4 759 027	7 138 741
58. Lønnsevne	kr	746 802	1 183 700	1 548 992
59. Lønnsevne pr. årsverk	kr	339 455	538 045	673 475
60. Rent overskudd	kr	392 029	675 896	944 083
61. Rent overskudd pr. kg produsert fisk	kr	3.49	4.57	4.52

TABELL 5  
 KOSTNADER PR. KG PRODUSERT FISK FOR ROGALAND OG SKAGERAKKYSTEN 1986-88.  
 GJENNOMSNIITT PR. ANLEGG

TEKST		1986	1987	1988
Smolt-/settefiskkostnad	kr	6.79	5.71	7.45
Forkostnad	kr	8.95	9.11	10.41
Forsikringskostnad	kr	0.86	0.86	1.14
Lønnskostnad	kr	2.70	2.71	2.56
Kalkulatorisk eierlønn	kr	0.46	0.73	0.34
Andre driftskostnader	kr	2.43	2.93	3.01
Rentekostnad	kr	1.96	2.44	2.52
Kalk. rente på egenkap.	kr	1.83	2.20	1.44
Kalk. avskrivning (BL)	kr	0.78	0.95	0.79
SUM	kr	26.76	27.64	29.66



GJENNOMSNITTSRESULTATER FOR DE  
ULIKE STØRRELSESGRUPPER



TABELL 1.  
DRIFTSRESULTAT FOR HELE LANDET 1988.  
10 ANLEGG I UTVALGET.  
0 - 4999 M<sup>3</sup>.

TEKST		1988
1. Salgsinntekt	kr	2 381 767
2. Andre ordinære inntekter	kr	30 179
3. Erstatninger	kr	241 698
4. DRIFTSINNTEKTER (1+2+3)	kr	2 653 645
5. Smolt-/settefiskkostnad	kr	726 647
6. Forkostnad	kr	983 025
7. Forsikringskostnad	kr	78 138
8. Lønnskostnad	kr	221 405
9. Kalkulatorisk eierlønn	kr	73 312
10. Andre driftskostnader	kr	364 669
11. Kalk. avskrivninger	kr	115 734
12. Beholdningsendring (+/-)	kr	521 020
13. DRIFTSKOSTNADER (sum 5-12)	kr	2 041 911
14. DRIFTSRESULTAT (4-13)	kr	611 734
15. Renteinntekt	kr	66 597
16. Rentekostnad	kr	186 659
17. RESULTAT FØR EOP (14+15-16)	kr	491 671

TABELL 2.  
EIENDOMS- OG KAPITALSTRUKTUR FOR HELE LANDET 1988.  
10 ANLEGG I UTVALGET.  
0 - 4999 M<sup>3</sup>.

TEKST		1988
18. Kasse/bank	kr	436 254
19. Kortsiktige fordringer/ plasseringer	kr	245 811
20. Forlager	kr	16 902
21. Beholdning av fisk	kr	1 965 371
22. OMLØPSMIDLER (sum 18-21)	kr	2 664 338
23. Driftsmidler	kr	1 122 705
24. Langsiktige plasseringer	kr	24 675
25. ANLEGGSMIDLER (23+24)	kr	1 147 380
26. SUM EIENDELER (22+25)	kr	3 811 718
27. Leverandørgjeld	kr	187 288
28. Kassakreditt	kr	475 561
29. Annen kortsiktig gjeld	kr	260 072
30. SUM KORTSIKTIG GJELD	kr	922 921
31. LANGSIKTIG GJELD	kr	1 266 970
32. Betingede skattefrie avs.	kr	457 108
33. EGENKAPITAL	kr	1 164 719
34. SUM GJELD OG EGENKAPITAL (SUM 30-33)	kr	3 811 718

TABELL 3.  
 NØKKELTALL FOR HELE LANDET 1988.  
 10 ANLEGG I UTVALGET.  
 0 - 4999 M<sup>3</sup>.

TEKST		1988
35. Totalrentabilitet	%	17.8
36. Egenkapitalrentabilitet	%	34.2
37. Lividitetsgrad 1	%	288.7
38. Lividitetsgrad 2	%	75.7
39. Rentedeckningsgrad	%	363.4
40. Egenkapitalandel	%	37.8
41. Kortsiktig gjeld/aktiva	%	24.2
42. Langsiktig gjeld/aktiva	%	38.0

TABELL 4.  
 PRODUKSJON, SALG OG ANDRE LØNNSOMHETSMÅL FOR HELE LANDET 1988.  
 10 ANLEGG I UTVALGET.  
 0 - 4999 M<sup>3</sup>.

TEKST		1988
43. Solgt fisk	kg	68 911
44. PRODUKSJON FISK	kg	84 967
45. Antall årsverk		1.4
46. Konsesjon	m <sup>3</sup>	4 800
47. Utnyttet kapasitet	m <sup>3</sup>	3 540
48. Utnyttelsesgrad	%	73.8
49. Produksjon pr. m <sup>3</sup>	kg	24.0
50. Produksjon pr. årsverk	kg	60 691
51. Verdi av produksjon	kr	2 902 788
52. Verdi pr. årsverk	kr	2 073 420
53. Verdi pr. m <sup>3</sup>	kr	820
54. Kalk. rente på egenkap.	kr	156 993
55. Kalk. avskrivninger (BL)	kr	123 422
56. Totale kostnader	kr	2 914 274
57. Totale inntekter	kr	3 241 263
58. Lønnsevne	kr	621 705
59. Lønnsevne pr. årsverk	kr	444 075
60. Rent overskudd	kr	326 988

TABELL 5.  
 KOSTNADER PR. KG PRODUSERT FISK FOR HELE LANDET 1988.  
 10 ANLEGG I UTVALGET.  
 0 - 4999 M<sup>3</sup>.

TEKST		1988
Smolt-/settefiskkostnad	kr	8.55
Forkostnad	kr	11.57
Forsikringskostnad	kr	0.92
Lønnskostnad	kr	2.61
Kalkulatorisk eierlønn	kr	0.86
Andre driftskostnader	kr	4.29
Rentekostnad	kr	2.20
Kalk. rente på egenkapitalen	kr	1.85
Kalk. avskrivning (BL)	kr	1.45
SUM	kr	34.30

TABELL 1.  
DRIFTSRESULTATER FOR HELE LANDET 1988.  
30 ANLEGG I UTVALGET.  
5000 - 6999 M<sup>3</sup>.

TEKST		1988
1. Salgsinntekt	kr	2 989 298
2. Andre ordinære inntekter	kr	69 859
3. Erstatninger	kr	107 575
4. DRIFTSINNTEKTER (1+2+3)	kr	3 166 733
5. Smolt-/settefiskkostnad	kr	1 055 433
6. Forkostnad	kr	1 376 608
7. Forsikringskostnad	kr	149 340
8. Lønnskostnad	kr	447 558
9. Kalkulatorisk eierlønn	kr	46 893
10. Andre driftskostnader	kr	436 852
11. Kalk. avskrivninger	kr	116 397
12. Beholdningsendring (+/-)	kr	856 233
13. DRIFTSKOSTNADER (sum 5-12)	kr	2 772 850
14. DRIFTSRESULTAT (4-13)	kr	393 883
15. Renteinntekt	kr	70 893
16. Rentekostnad	kr	508 867
17. RESULTAT FØR EOP (14+15-16)	kr	-44 091

TABELL 2.  
EIENDOMS- OG KAPITALSTRUKTUR FOR HELE LANDET 1988.  
30 ANLEGG I UTVALGET.  
5000 - 6999 M<sup>3</sup>.

TEKST		1988
18. Kasse/bank	kr	347 549
19. Kortsiktige fordringer/ plasseringer	kr	690 679
20. Forlager	kr	22 106
21. Beholdning av fisk	kr	2 885 496
22. OMLØPSMIDLER (sum 18-21)	kr	3 945 830
23. Driftsmidler	kr	1 202 929
24. Langsiktige plasseringer	kr	86 679
25. ANLEGGSMIDLER (23+24)	kr	1 289 608
26. SUM EIENDELER (22+25)	kr	5 235 438
27. Leverandørgjeld	kr	435 821
28. Kassakreditt	kr	2 065 679
29. Annen kortsiktig gjeld	kr	683 312
30. SUM KORTSIKTIG GJELD	kr	3 184 812
31. LANGSIKTIG GJELD	kr	1 291 844
32. Betingede skattefrie avs.	kr	1 824 912
33. EGENKAPITAL	kr	-1 066 130
34. SUM GJELD OG EGENKAPITAL (sum 30-33)	kr	5 235 438

TABELL 3.  
 NØKKELTALL FOR HELE LANDET 1988.  
 30 ANLEGG I UTVALGET.  
 5000 - 6999 M<sup>3</sup>.

TEKST		1988
35. Totalrentabilitet	%	8.9
36. Egenkapitalrentabilitet	%	-
37. Likviditetsgrad 1	%	123.9
38. Likviditetsgrad 2	%	33.3
39. Rentedeckningsgrad	%	91.3
40. Egenkapitalandel	%	0.6
41. Kortsiktig gjeld/aktiva	%	60.8
42. Langsiktig gjeld/aktiva	%	38.6

TABELL 4.  
 PRODUKSJON, SALG OG ANDRE LØNNSOMHETSMÅL FOR HELE LANDET 1988.  
 30 ANLEGG I UTVALGET.  
 5000 - 6999 M<sup>3</sup>.

TEKST		1988
43. Solgt fisk	kr	83 731
44. PRODUKSJON FISK	kr	117 711
45. Antall årsverk		2.2
46. Konsesjon	m <sup>3</sup>	6 666
47. Utnyttet kapasitet	m <sup>3</sup>	5 766
48. Utnyttelsesgrad	%	86.5
49. Produksjon pr. m <sup>3</sup>	kg	20.4
50. Produksjon pr. årsverk	kg	53 505
51. Verdi av produksjon	kr	3 845 532
52. Verdi pr. årsverk	kr	1 747 969
53. Verdi pr. m <sup>3</sup>	kr	667
54. Kalk. rente på egenkap.	kr	105 092
55. Kalk. avskrivninger (BL)	kr	119 700
56. Totale kostnader	kr	4 246 347
57. Totale inntekter	kr	4 093 860
58. Lønnsevne	kr	341 964
59. Lønnsevne pr. årsverk	kr	155 438
60. Rent overskudd	kr	-152 487

TABELL 5.  
 KOSTNADER PR. KG PRODUSERT FISK FOR HELE LANDET 1988.  
 30 ANLEGG I UTVALGET.  
 5000 - 6999 M<sup>3</sup>

TEKST		1988
Smolt-/settefiskkostnad	kr	8.97
Forkostnad	kr	11.69
Forsikringskostnad	kr	1.27
Lønnskostnad	kr	3.80
Kalkulatorisk eierlønn	kr	0.40
Andre driftskostnader	kr	3.71
Rentekostnad	kr	4.32
Kalk. rente på egenkapitalen	kr	0.89
Kalk. avskrivning (BL)	kr	1.02
<b>SUM</b>	<b>kr</b>	<b>36.07</b>



TABELL 1.  
DRIFTSRESULTATER FOR HELE LANDET 1988.  
227 ANLEGG I UTVALGET.  
7000 - 8999 M<sup>3</sup>.

TEKST		1988
1. Salgsinntekt	kr	4 927 313
2. Andre ordinære inntekter	kr	106 959
3. Erstatninger	kr	104 228
4. DRIFTSINNTEKTER (1+2+3)	kr	5 138 501
5. Smolt-/settefiskkostnad	kr	1 461 244
6. Forkostnad	kr	2 096 616
7. Forsikringskostnad	kr	193 463
8. Lønnskostnad	kr	643 999
9. Kalkulatorisk eierlønn	kr	27 452
10. Andre driftskostnader	kr	714 417
11. Kalk. avskrivninger	kr	209 216
12. Beholdningsendring (+/-)	kr	1 419 639
13. DRIFTSKOSTNADER (sum 5-12)	kr	3 926 770
14. DRIFTSRESULTAT (4-13)	kr	1 211 731
15. Renteinntekt	kr	126 625
16. Rentekostnad	kr	646 280
17. RESULTAT FØR EOP (14+15-16)	kr	692 076

TABELL 2.  
EIENDOMS- OG KAPITALSTRUKTUR FOR HELE LANDET 1988.  
227 ANLEGG I UTVALGET.  
7000 - 8999 M<sup>3</sup>.

TEKST		1988
18. Kasse/bank	kr	537 634
19. Kortsiktige fordringer/ plasseringer	kr	920 749
20. Forlager	kr	60 701
21. Beholdning av fisk	kr	4 213 623
22. OMLØPSMIDLER (sum 18-21)	kr	5 732 707
23. Driftsmidler	kr	2 185 728
24. Langsiktige plasseringer	kr	226 078
25. ANLEGGSMIDLER (23+24)	kr	2 411 806
26. SUM EIENDELER (22+25)	kr	8 144 513
27. Leverandørgjeld	kr	554 535
28. Kassakreditt	kr	2 169 838
29. Annen kortsiktig gjeld	kr	1 134 106
30. SUM KORTSIKTIG GJELD	kr	3 858 479
31. LANGSIKTIG GJELD	kr	1 835 173
32. Betingede skattefrie avs.	kr	2 044 339
33. EGENKAPITAL	kr	406 522
34. SUM GJELD OG EGENKAPITAL (sum 30-33)	kr	8 144 513

TABELL 3.  
 NØKKELTALL FOR HELE LANDET 1988.  
 227 ANLEGG I UTVALGET.  
 7000 - 8999 M<sup>3</sup>.

TEKST		1988
35. Totalrentabilitet	%	16.4
36. Egenkapitalrentabilitet	%	42.4
37. Likviditetsgrad 1	%	148.6
38. Likviditetsgrad 2	%	39.4
39. Rentedeckningsgrad	%	207.1
40. Egenkapitalandel	%	20.0
41. Kortsiktig gjeld/aktiva	%	47.4
42. Langsiktig gjeld/aktiva	%	32.6

TABELL 4.  
 PRODUKSJON, SALG OG ANDRE LØNNSOMHETSMÅL FOR HELE LANDET 1988.  
 227 ANLEGG I UTVALGET.  
 7000 - 8999 M<sup>3</sup>.

TEKST		1988
43. Solgt fisk	kg	135 080
44. PRODUKSJON FISK	kg	194 204
45. Antall årsverk		3.0
46. Konsesjon	m <sup>3</sup>	7 971
47. Utnyttet kapasitet	m <sup>3</sup>	7 914
48. Utnyttelsesgrad	%	99.3
49. Produksjon pr. m <sup>3</sup>	kg	24.5
50. Produksjon pr. årsverk	kg	64 735
51. Verdi av produksjon	kr	6 346 953
52. Verdi pr. årsverk	kr	2 115 651
53. Verdi pr. m <sup>3</sup>	kr	802
54. Kalk. rente på egenkap.	kr	266 880
55. Kalk. avskrivninger (BL)	kr	222 168
56. Totale kostnader	kr	6 272 523
57. Totale inntekter	kr	6 684 766
58. Lønnsevne	kr	1 083 694
59. Lønnsevne pr. årsverk	kr	361 231
60. Rent overskudd	kr	412 243

TABELL 5.  
 KOSTNADER PR. KG PRODUSERT FISK FOR HELE LANDET 1988.  
 227 ANLEGG I UTVALGET.  
 7000 - 8999 M<sup>3</sup>.

TEKST		1988
Smolt-/settefiskkostnad	kr	7.52
Forkostnad	kr	10.80
Forsikringskostnad	kr	1.00
Lønnskostnad	kr	3.32
Kalkulatorisk eierlønn	kr	0.14
Andre driftskostnader	kr	3.68
Rentekostnad	kr	3.33
Kalk. rente på egenkapitalen	kr	1.37
Kalk. avskrivning (BL)	kr	1.14
<b>SUM</b>	<b>kr</b>	<b>32.30</b>

TABELL 1.  
DRIFTSRESULTATER FOR HELE LANDET 1988.  
14 ANLEGG I UTVALGET.  
9000 M<sup>3</sup> OG OVER.

		1988
1. Salgsinntekt	kr	8 869 162
2. Andre ordinære inntekter	kr	482 064
3. Erstatninger	kr	8 274
4. DRIFTSINNTEKTER (1+2+3)	kr	9 359 501
5. Smolt-/settefiskkostnad	kr	2 469 186
6. Forkostnad	kr	3 714 854
7. Forsikringskostnad	kr	305 297
8. Lønnskostnad	kr	1 225 553
9. Kalkulatorisk eierlønn	kr	34 657
10. Andre driftskostnader	kr	1 196 596
11. Kalk. avskrivninger	kr	534 591
12. Beholdningsendring (+/-)	kr	2 340 855
13. DRIFTSKOSTNADER (sum 5-12)	kr	7 139 881
14. DRIFTSRESULTAT (4-13)	kr	2 219 620
15. Renteinntekt	kr	612 162
16. Rentekostnad	kr	815 654
17. RESULTAT FØR EOP (14+15-16)	kr	2 016 128

TABELL 2.  
EIENDOMS- OG KAPITALSTRUKTUR FOR HELE LANDET 1988.  
14 ANLEGG I UTVALGET.  
9000 M<sup>3</sup> OG OVER.

TEKST		1988
18. Kasse/bank	kr	3 293 268
19. Kortsiktig fordringer/ plasseringer	kr	2 318 607
20. Forlager	kr	109 605
21. Beholdning av fisk	kr	6 468 545
22. OMLØPSMIDLER (sum 18-21)	kr	12 190 025
23. Driftsmidler	kr	6 460 336
24. Langsiktige plasseringer	kr	576 533
25. ANLEGGSMIDLER (23+24)	kr	7 036 869
26. SUM EIENDELER (22+25)	kr	19 226 894
27. Leverandørgjeld	kr	783 569
28. Kassakreditt	kr	2 210 175
29. Annen kortsiktig gjeld	kr	2 204 562
30. SUM KORTSIKTIG GJELD	kr	5 198 306
31. LANGSIKTIG GJELD	kr	4 265 658
32. Betingede skattefrie avs.	kr	6 291 133
33. EGENKAPITAL	kr	3 471 797
34. SUM GJELD OG EGENKAPITAL (sum 30-33)	kr	19 226 894

TABELL 3.  
 NØKKELTALL FOR HELE LANDET 1988.  
 14 ANLEGG I UTVALGET.  
 9000 M<sup>3</sup> OG OVER.

TEKST		1988
35. Totalrentabilitet	%	14.7
36. Egenkapitalrentabilitet	%	27.8
37. Likviditetsgrad 1	%	234.5
38. Likviditetsgrad 2	%	110.1
39. Rentedekningsgrad	%	347.2
40. Egenkapitalandel	%	37.7
41. Kortsiktig gjeld/aktiva	%	27.0
42. Langsiktig gjeld/aktiva	%	35.3

TABELL 4.  
 PRODUKSJON, SALG OG ANDRE LØNNSOMHETSMÅL FOR HELE LANDET 1988.  
 14 ANLEGG I UTVALGET.  
 9000 M<sup>3</sup> OG OVER.

TEKST		1988
43. Solgt fisk	kg	240 377
44. PRODUKSJON FISK	kg	326 739
45. Antall årsverk		4.9
46. Konsesjon	m <sup>3</sup>	12 857
47. Utnyttet kapasitet	m <sup>3</sup>	12 867
48. Utnyttelsesgrad	%	100.1
49. Produksjon pr. m <sup>3</sup>	kg	25.4
50. Produksjon pr. årsverk	kg	66 681
51. Verdi av produksjon	kr	11 210 018
52. Verdi pr. årsverk	kr	2 287 759
53. Verdi pr. m <sup>3</sup>	kr	871
54. Kalk. rente på egenkap.	kr	802 025
55. Kalk. avskrivninger (BL)	kr	594 819
56. Totale kostnader	kr	11 158 646
57. Totale inntekter	kr	12 312 520
58. Lønnsevne	kr	2 414 083
59. Lønnsevne pr. årsverk	kr	492 670
60. Rent overskudd	kr	1 153 872

TABELL 5.  
 KOSTNADER PR. KG PRODUSERT FISK FOR HELE LANDET 1988.  
 14 ANLEGG I UTVALGET.  
 9000 M<sup>3</sup> OG OVER.

TEKST		1988
Smolt-/settefiskkostnad	kr	7.56
Forkostnad	kr	11.37
Forsikringskostnad	kr	0.93
Lønnskostnad	kr	3.75
Kalkulatorisk eierlønn	kr	0.11
Andre driftskostnader	kr	3.66
Rentekostnad	kr	2.50
Kalk. rente på egenkapitalen	kr	2.45
Kalk. avskrivning (BL)	kr	1.82
<b>SUM</b>	<b>kr</b>	<b>34.15</b>

GJENNOMSNITTSRESULTATER FOR DE  
15 ANLEGGENE SOM PRODUSERTE  
BILLIGST I 1988

(UNDER 23.00 KR PR. KG PRODUSERT FISK)





TABELL 1  
DRIFTSRESULTAT FOR DE 15 "BESTE ANLEGGENE" I 1988.  
GJENNOMSNITT PR. ANLEGG.

		1988
1.	Salgsinntekt	kr 5 543 996
2.	Andre ordinære inntekter	kr 149 703
3.	Erstatninger	kr 33 386
4.	DRIFTSINNTEKTER (1+2+3)	kr 5 727 086
5.	Smolt-/settefiskkostnad	kr 1 345 470
6.	Forkostnad	kr 2 370 732
7.	Forsikringskostnad	kr 164 523
8.	Lønnskostnad	kr 513 363
9.	Kalkulatorisk eierlønn	kr 93 920
10.	Andre driftskostnader	kr 537 999
11.	Kalk. avskrivninger	kr 158 019
11.	Beholdningsendring (+/-)	kr 2 717 284
12.	DRIFTSKOSTNADER (sum 5-12)	kr 2 466 744
13.	DRIFTSRESULTAT (4-13)	kr 3 260 342
14.	Renteinntekt	kr 168 251
15.	Rentekostnad	kr 395 087
16.	RESULTAT FØR EOP (14+15-16)	kr 3 033 505

TABELL 2.  
EIENDOMS- OG KAPITALSTRUKTUR FOR DE 15 "BESTE ANLEGGENE" 1988.  
GJENNOMSNITT PR. ANLEGG.

		1988
18.	Kasse/bank	kr 701 774
19.	Kortsiktige fordringer/ plasseringer	kr 922 589
20.	Forlager	kr 99 000
21.	Beholdning av fisk	kr 5 480 768
22.	OMLØPSMIDLER	kr 7 204 131
23.	Driftsmidler	kr 1 752 449
24.	Langsiktige plasseringer	kr 390 305
25.	ANLEGGSMIDLER	kr 2 142 754
26.	SUM EIENDELER	kr 9 346 885
27.	Leverandørgjeld	kr 618 222
28.	Kassakreditt	kr 1 143 682
29.	Annen kortsiktig gjeld	kr 873 041
30.	SUM KORTSIKTIG GJELD	kr 2 634 945
31.	LANGSIKTIG GJELD	kr 1 607 123
32.	Betingede skattefrie avs.	kr 2 171 611
33.	EGENKAPITAL	kr 2 933 206
34.	SUM GJELD OG EGENKAPITAL	kr 9 346 888

TABELL 3  
 NØKKELTALL FOR DE 15 "BESTE ANLEGGENE" I 1988.  
 GJENNOMSNIITT PR. ANLEGG.

		1988
35.	Totalrentabilitet	%
36.	Egenkapital rentabilitet	%
37.	Likviditetsgrad 1	%
38.	Likviditetsgrad 2	%
39.	Rentedekningsgrad	%
40.	Egenkapitalandel	%
41.	Kortsiktig gjeld/aktiva	%
42.	Langsiktig gjeld/aktiva	%

TABELL 4  
 PRODUKSJON, SALG OG ANDRE LØNNSOMHETSMÅL  
 FOR DE 15 "BESTE ANLEGGENE" 1988.  
 GJENNOMSNIITT PR. ANLEGG.

		1988
43.	Solgt fisk	kg
44.	PRODUKSJON FISK	kg
45.	Antall årsverk	
46.	Konsesjon	m <sup>3</sup>
47.	Utnyttet kapasitet	m <sup>3</sup>
48.	Utnyttelsesgrad	%
49.	Produksjon pr. m <sup>3</sup>	kg
50.	Produksjon pr. årsverk	kg
51.	Verdi av produksjon	kr
52.	Verdi pr. årsverk	kr
53.	Verdi pr. m <sup>3</sup>	kr
54.	Kalk. rente på egenkap.	kr
55.	Kalk. avskrivninger (BL)	kr
56.	Totale kostnader	kr
57.	Totale inntekter	kr
58.	Lønnsevne	kr
59.	Lønnsevne pr. årverk	kr
60.	Rent overskudd	kr

TABELL 5  
 KOSTNADER PR. KG PRÓDUSERT FISK FOR DE 15 "BESTE ANLEGGENE" 1988.  
 GJENNOMSNIITT PR. ANLEGG.

		1988
Smolt-/settefiskkostnad	kr	4.73
Forkostnad	kr	8.33
Forsikringskostnad	kr	0.58
Lønnskostnad	kr	1.80
Kalkulatorisk eierlønn	kr	0.33
Andre driftskostnader	kr	1.89
Rentekostnad	kr	1.39
Kalk. rente på egenkap.	kr	1.75
Kalk. avskrivning (BL)	kr	0.60
SUM	kr	21.40



## F. DEFININISJONER BRUKT I TABELLENE

En skal her se på ulike utregningsprinsipper og definisjoner som er brukt i lønnsomhetsundersøkelsen for fiskeoppdrett i 1988. Nummeret på de forskjellige postene viser til samme nummer i tabellene 1-5.

### TABELL 1 DRIFTSRESULTAT

#### 1. Salgsinntekt

Den inntekten anlegget har fått fra salg av matfisk, og rogn og mindre livfisk til videre oppdrett. Dersom anlegget har videre-solgt smolt/settefisk, er inntekten for dette ikke tatt med under denne posten.

#### 2. Andre ordinære inntekter

Ordinære inntekter som ikke inngår i hovedvirksomheten, men som likevel har en naturlig tilknytning til hovedvirksomheten. Dette kan f.eks. være salg av for, videreformidling av smolt/settefisk, leieinntekter, pakkeinntekter etc.

#### 3. Erstatninger

Her er det tatt med erstatninger som gjeld tap av fisk i 1988, og som også er inntektsført i 1988. Erstatninger som gjelder tap av fisk før 1988, men som er inntektsført i 1988 er holdt utenom tallene for 1988. Erstatninger som gjelder tap av fisk i 1988, men som er inntektsført i 1989 er også holdt utenom tallene for 1988. Dette er gjort fordi vi fra og med 1989 undersøkelsen skal ha med alle erstatninger som gjelder tap av fisk og som er bok-ført i dette regnskapsåret. Vi har valgt å gå over til denne metoden for å få med erstatningene det året dette innvirket på inntektene i anlegget.

#### 4. Driftsinntekter

Summen av salgsinntekt, andre ordinære inntekter og erstatninger.

#### 9. Kalkulatorisk eierlønn.

Antall timer ubetalt arbeidsinnsats av eier og eventuelt familie i 1988, multiplisert med en sats på kr 70,- pr. time. Satsen bygger på erfaringstall for betalt arbeid i oppdrettsanlegg.

## 10. Andre driftskostnader

Omfatter vedlikehold, elektrisitet, leiekostnader, kontor-utgifter, reparasjoner, leieslakting etc.

## 11. Kalkulatoriske avskrivninger

Lineære avskrivninger basert på historisk kostpris.

En har lagt til grunn følgende levetider og avskrivningssatser:

	Levetid	Avskrivnings- sats
Tomter	ubegrenset	0 %
Grunnlagsinvesteringer	ubegrenset	0 %
Fast utstyr på land inklusive bygninger	20.5 år	4.878 %
Flytende driftsbygninger	20.5 år	4.878 %
"Større båter"	20.5 år	4.878 %
Maskiner og utstyr	10.5 år	9.524 %
Anlegg i vann/sjø	8.5 år	11.764 %
Transportmidler	8.5 år	11.764 %
Nøter	6.5 år	15.385 %

I innkjøpsåret blir driftsmiddelet avskrevet med halv sats.

En har i tabell 1 altså valgt å bruke lineære avskrivninger basert på historisk kostpris. Dette for å lette sammenligningen med tilsvarende beregninger for andre næringer. Se den andre definisjonen på avskrivninger i tabell 4 (post 55).

## 12. Beholdningsendringer

I tabell 1 er beholdningsendringer sett på som en kostnadsregulerende post. Beholdningsendringer er definert som differansen mellom verdien av levende fisk pr. 31.12.1988 og verdien av levende fisk på 1.1.1988. I verdivurderingen har en med utgangspunkt i lønnsomhetsundersøkelsen for 1987 brukt direkte oppdrettskostnader pr. kilo.

En har brukt følgende priser for smolt og settefisk ved de to årsskiftene:

		1.1.88	31.12.88
Settefiskpris	kr	7.50	7.35
Smoltpris	kr	14.00	13.50

Minimumskost (forkostnader, andre variable kostnader og arbeids-godtgjørelse) er på bakgrunn av 1987-undersøkelsen vurdert til ca kr 16.00 pr. kg produsert fisk. Forutsetningen er videre at direkte oppdrettskostnader for laks og regnbueørret er like. Dessuten at smolten er gjennomsnittlig 50 gram ved levering, mens settefisken er 100 gram på det tidspunktet.

Årsaken til denne relativt kompliserte vurderingen av beholdningsendringene, er at de offisielle regnskapstallene på dette punktet ikke er brukbare for vårt formål. Dette kan dermed ses på som et forsøk å velge realistiske verdier på beholdningen. En bør likevel være oppmerksom på at lønnsomhetsvurderingen er svært sensitiv med hensyn til hvilke forutsetninger en gjør for beholdninger og beholdningsendringer av levende fisk.

### 13. Driftskostnader

Summen av smolt-/settefiskkostnader, forkostnader, forsikringskostnader, lønnskostnader, kalkulatorisk eierlønn, andre driftskostnader, kalkulatoriske avskrivninger og beholdningsendringer.

### 14. Driftsresultat

Differansen mellom driftsinntekter og driftskostnader.

### 15. Renteinntekt

Renter av bankinnskudd og andre finansinntekter.

### 16. Rentekostnad

Renter på lån og andre finanskostnader.

### 17. Resultat før ekstraordinære poster

Driftsresultat pluss finansinntekter minus finanskostnader.

Ekstraordinære poster (EOP) er inntekter og kostnader som ikke har direkte tilknytning til produksjon ved matfiskanlegg, og som ikke er normale av natur. Eksempel på slike poster kan være vinning eller tap ved salg av driftsmidler, gaver etc.

## **TABELL 2 EIENDOMS- OG KAPITALSTRUKTUR**

### 21. Beholdning av fisk

Verdien av levende fisk pr. 31.12.88. basert på en gjennomsnittlig pris på settefisk kr 7.35 og smolt kr 13.50. I tillegg kommer oppdrettskostnaden, som er kr 16.00 pr. kg.

### 22. Omløpsmidler

Summen av kasse/bank, kortsiktige fordringer/plasseringer, for-lager og beholdning av fisk.

### 23. Driftsmidler

Driftsmidlene blir vurdert etter gjenanskaffelsesprinsippet som er basert på Statistisk Sentralbyrå's engrospris og byggekostnadsindeks. De viktigste driftsmidlene er driftsbygninger med maskiner og utstyr, anlegg i vann/sjø, transportmidler og nøter (merder).

### 24. Langsiktige plasseringer

Eksempel på langsiktige plasseringer er andeler i salgslag, andre oppdrettsanlegg, slakterier m.m. Videre aksjer og lønn til andre firma/enkelt personer. Langsiktige plasseringer står i statusoversiktene ofte oppført som "utestående fordringer".

### 25. Anleggsmidler

Summen av driftsmidler og langsiktige plasseringer.

### 26. Sum eiendeler

Summen av omløpsmidler og anleggsmidler.

### 30. Sum kortsiktig gjeld

Summen av leverandørgjeld, kassakreditt og annen kortsiktig gjeld.

### 32. Betingende skattefrie avsetninger

Omfatter alle typer betingende skattefrie avsetninger og fond.

### 33. Egenkapital

Egenkapitalen blir regnet som en restpost, der sum eiendeler fratrukket sum kortsiktig gjeld, langsiktig gjeld, og betingede skattefrie avsetninger er lik egenkapitalen.

## **TABELL 3** **NØKKELTALL**

### 35. Total rentabilitet

Gir uttrykk for avkastningen på totalkapitalen i virksomheten.

Definisjon:

$$\frac{(\text{Driftsresultat} + \text{finansinntekter}) * 100}{\text{Sum eiendeler (31.12)}}$$



### 36. Egenkapitalrentabilitet

Definisjon:

$$\frac{\text{Resultat før ekstraordinære poster} * 100}{\text{Egenkapital} + 60 \% \text{ av betingede skattnfrie avsetninger}}$$

### 37. Likviditetsgrad 1

Definisjon:

$$\frac{\text{Sum omløpsmidler} * 100}{\text{Sum kortsiktig gjeld}}$$

### 38. Likviditetsgrad 2

Definisjon:

$$\frac{(\text{Sum omløpsmidler} - \text{beholdning av fisk}) * 100}{\text{Sum kortsiktig gjeld}}$$

### 39. Rentedeckningsgrad

Definisjon:

$$\frac{(\text{Driftsresultat} + \text{finansinntekter}) * 100}{\text{Finanskostnader}}$$

### 40. Egenkapitalandel

Definisjon:

$$\frac{(\text{Egenkapital} + 60 \% \text{ av betingede skattnfrie avsetninger}) * 100}{\text{Sum eiendeler}}$$

### 41. Kortsiktig gjeld/aktiva

Definisjon:

$$\frac{\text{Sum kortsiktig gjeld} * 100}{\text{Sum eiendeler}}$$

### 42. Langsiktig gjeld/aktiva

Definisjon:

$$\frac{(\text{Langsiktig gjeld} + 40 \% \text{ av betingede skattnfrie avsetninger}) * 100}{\text{Sum eiendeler}}$$

TABELL 4  
PRODUKSJON, SALG OG ANDRE LØNNSOMHETSMÅL

43. Solgt fisk

Antall kilo (rund vekt) oppdrettslaks og oppdrettsørret solgt i 1988 i gjennomsnitt pr. anlegg.

44. Produksjon fisk

Summen av solgt fisk og beholdningsendring fisk.

45. Antall årsverk

Antall årsverk som er utført i anlegget i løpet av året. En bruker det samme timetallet pr. årsverk som Budsjettnemda for jordbruket, der et årsverk er satt til 1975 timer. Både lønnet og ulønnet arbeidsinnsats er tatt med.

46. Konesjon

Gjennomsnittlig konesjonsstørrelse for de anleggene som er med i utvalget.

47. Utnyttet kapasitet

Gjennomsnittlig faktisk utnyttet kapasitet i produksjon i løpet av året for de anlegg som er med i utvalget.

48. Utnyttelsesgrad

Faktisk utnyttet oppdrettsvolum i prosent av det oppdrettsvolum det er gitt konesjon for.

49. Produksjon pr. kubikkmeter

Produksjon pr. utnyttet kubikkmeter oppdrettsvolum.

50. Produksjon pr. årsverk

Antall kilo produsert fisk dividert med antall utførte årsverk. Produksjon er definert som salg +/- beholdningsendring (kg).

51. Verdi av produksjon

Produksjon er definert som salg +/- beholdningsendring. Verdi av produksjon blir da summen av salgssinntekt og beholdningsendringer.

#### 52. Verdi pr. årsverk

Verdi av produksjon dividert med antall utførte årsverk.

#### 53. Verdi av produksjon pr. kubikkmeter

Verdi av produksjon pr. utnyttet kubikkmeter oppdrettsvolum.

#### 54. Kalkulatorisk rente på egenkapitalen

Kalkulatorisk rente på egenkapitalen er regnet ut på bakgrunn av egenkapitalen pr. 31.12.

For gjennomsnittsanlegget er kalkulatorisk rente på egenkapitalen for hvert enkelt anlegg summert og deretter delt på antall anlegg i utvalget.

For hvert enkelt anlegg blir beregningene gjort på følgende måte:

Hvis egenkapital + 60 prosent av betingede skattefrie avsetninger er mindre eller lik 0, er kalkulatorisk rente på egenkapitalen lik 0.

Hvis egenkapital + 60 prosent av betingede skattefrie fondsavsetninger er større enn 0, blir kalkulatorisk rente på egenkapitalen regnet ut etter følgende formel:

$$Kr = r(EK+0,6SF)*(DM/SA)+P(EK+0,6SF)*((SA-DM)/SA)$$

Der Kr = Kalkulatorisk rente på egenkapitalen  
r = Realrente før skatt  
P = Nominell rente før skatt  
EK = Beregnet egenkapital  
SF = Betingede skattefrie fondsavsetninger  
DM = Driftsmidler  
SA = Sum aktiva

Egenkapitalen (EK) er beregnet som sum aktiva fratrukket gjeld og betingede skattefrie avsetninger. Årsaken til at en benytter seg av realrente ved renteberegning av de varige driftsmidlenes andel av egenkapitalen, er at en benytter seg av gjenanskaffelsesprinsippet ved avskrivninger, og at det dermed ville bli dobbelregning dersom en samtidig benytter seg av en nominell rentesats.

En forutsetter her at finansiering av de forskjellige aktiva-postene har lik egenkapitalandel. Vi har følgende sammenheng mellom realrente og nominell rente:

$$\text{Realrente} = \frac{\text{Nominell rente} - \text{inflasjonsrate (infl.rate 1988=0.067)}}{1 + \text{inflasjonsrate}}$$

Ved renteberegningen har en tatt utgangspunkt i nominell rente i 1988 for 5 prosent statsobligasjonslån 1961 serie II. Denne var 13.1 prosent i 1988. Inflasjonen for 1988 er beregnet til 6.7

prosent. Dermed blir realrenta for 1988 6.0 prosent. Ettersom statobligasjoner er å regne for en nærmast risikofri plassering, er en tilsvarende nominell rente et minimumskrav ved avkastning på egenkapitalen i denne sammenheng.

En har sett bort fra latent skatt på merverdi ved beregning av egenkapital.

#### 55. Kalkulatorisk avskrivning (blandet prinsipp)

Utgangspunktet er lineære avskrivninger basert på gjenanskaffelseskost, men det må korrigeres for finansieringsvirkningen av gjeldsandel. En har gått ut fra at gjeldsandelen av de varige driftsmidlene er den samme som for selskapet som helhet. Formålet med avskrivningene er å holde en konstant egenkapitalandel av driftsmidlene under forutsetning av at driftsmidlene skal gjenanskaffes. Vi har valgt som prinsipp at egenkapitalandelen av de varige driftsmidlene blir avskrevet lineært basert på gjenanskaffelseskost. Gjeldsandelen blir avskrevet lineært basert på historisk kostpris (byggesum/kjøpesum justert med senere påkostninger). Dersom egenkapitalen i anlegget er 0 eller mindre blir driftsmidlene avskrevet lineært basert på historisk kostpris. For 1988 er det egenkapitalandelen pr. 31.12.1988 som er grunnlaget for beregningen. For å regne ut gjenanskaffelsesverdi av driftsmidlene har en tatt utgangspunkt i den historiske kostpris for hvert enkelt driftsmiddel, og ved hjelp av engrosprisindeksens delindekser kommet frem til et uttrykk for driftsmiddelets gjenanskaffelsesverdi.

#### 56. Totale kostnader

Summen av smolt-/settefiskkostnader, forkostnader, forsikringskostnader, andre driftskostnader, lønnskostnader, rentekostnader, kalkulatoriske avskrivninger (blandet prinsipp), kalkulatoriske renter og kalkulatorisk eierlønn.

#### 57. Totale inntekter

Summen av netto salgsinntekt, andre ordinære inntekter, erstatninger, finansinntekter og beholdningsendring.

#### 58. Lønnsevne

Gir uttrykk for hvor mye virksomheten egentlig kunne betale til innsatsfaktoren arbeidskraft etter at de andre faste og variable kostnader er dekket i samsvar med det som blir sett på som rimelig i driftsøkonomisk forstand. Lønnsevne er definert som totale inntekter minus totale kostnader fratrukket lønnskostnader og kalkulatorisk eierlønn.

#### 59. Lønnsevne pr. årsverk

Lønnsevne dividert på antall årsverk.

## 60. "Rent overskudd"

Definert som totale inntekter fratrukket totale kostnader. Dette er altså det "rene overskuddet" som er tilbake etter at alle driftskostnader er betalt, og etter at innsatsfaktorene arbeidskraft og kapital (fremmed- og egenkapital) har fått sin godtgjørelse.

### TABELL 5 KOSTNADER PR. KG PRODUSERT FISK

I denne tabellen er hver kostnadsart dividert med produksjon fisk, slik at en får kostnad pr. kilo.



## G. SUMMARY IN ENGLISH

This summary presents the main results from the profitability survey on Norwegian fish farms in 1988. The survey is based on collected data from a sample of 281 farms with production and sale (of salmon and trout).

The figures given in the survey are ordinary averages based on all farms in the sample. 1986 and 1987 results are included for comparison.

Table 1. Main features of the average farm 1986-88.

		1986	1987	1988
1. Operating revenues	NOK	3 438 885	3 844 906	5 049 862
2. Operational expenditures	NOK	2 971 834	2 915 794	3 896 582
3. Operational profit	NOK	467 051	929 111	1 153 279
4. Profit before taxation and extraordinary items	NOK	140 543	562 846	672 317
5. "Excess profit"	NOK	-49 345	273 350	385 867
6. Wage paying ability	NOK	465 776	842 739	1 054 348
7. Wage paying ability per man/year	NOK	145 555	312 126	363 568
8. Sale	kg	89 053	92 878	132 489
9. Production	kg	94 069	115 729	188 753
10. Production per. m <sup>3</sup>	kg	14.2	15.8	24.3
11. Production per man/year	kg	29 397	42 863	65 087
12. Number of man/year	kg	3.2	2.7	2.9

The general conclusion to be drawn on the basis of these figures is that results clearly improved in 1988. The increased profitability was caused by an increase in quantities of sold fish and in production of fish. The quantities of sold fish increased by 42.6 per cent from 1987 to 1988, and the production of fish increased by 63.1 per cent in the same period. As a consequence of an increase in production of fish there have been an increase in operational expenditures.

The value of live stock is assessed at minimum production costs, operational expenditures are adjusted with changes in live stock value. Operational expenditures also contains an estimated but not actually paid wage to the owner.

Excess profit is the difference between total income, (including changes in live stock value), and total paid and estimated costs, (being all paid and estimated costs in the period).

Wage paying ability is the calculated difference mentioned above, added with paid and estimated labour costs.

Table 2. Key measure based on the results for the average farm 1986-88.

		1986	1987	1988
1. Total capital yield	%	11.0	15.7	15.7
2. Equity yield	%	12.9	28.9	38.8
3. Liquid assets/short term debts	%	140.8	165.2	153.5
4. Most liquid assets/short term debts	%	46.1	54.0	44.0
5. Interest margin	%	133.5	214.0	207.8
6. Equity share	%	21.3	29.0	21.1
7. Short term debts/total assets	%	47.1	41.0	45.5
8. Long term debts/total assets	%	31.6	30.0	33.4

The presented key measures in the table above confirm the general impression of the situation in Norwegian fish farms. However the regional differences are substantial. As in 1987 the best results were obtained in the southern and western parts of the country, while the northern counties Finnmark and Troms, and also Sør-Trøndelag, still had the lowest results. The gap between the counties with highest and lowest production costs per kg produced fish was still declining.

Table 3. Average production costs per kg produced fish 1986-88.

		1986	1987	1988
1. Smolt costs	NOK	9.42	8.31	7.64
2. Feeding costs	NOK	11.38	10.22	10.92
3. Insurance costs	NOK	1.64	1.38	1.01
4. Wages	NOK	5.07	4.60	3.37
5. Estimated owners wage	NOK	0.40	0.32	0.17
6. Sundry expences	NOK	4.93	4.73	3.69
7. Interest on debt	NOK	4.46	4.26	3.30
8. Estimated interest on equity	NOK	1.93	2.38	1.44
9. Estimated depreciation	NOK	1.56	1.69	1.20
10. Total production costs	NOK	40.79	37.89	32.74

The average production costs per kg decreased by 13.6 per cent from 1987 to 1988, and were in 1988 NOK 32.74 per kg. Smolt costs went down by 8.1 per cent, the variable costs of feeding, insurance and wages by 5.6 per cent, and sundry expences plus interest on debt by 22.2 per cent.



TRANSLATION OF ITEMS IN THE TABLES.

Table 1 - Results account

1. Salgsinntekt	-	Sales revenues
2. Andre ordinære inntekter	-	Other ordinary earnings
3. Erstatninger	-	Compensations
4. DRIFTSINNTEKTER (1+2+3)	-	Operating revenues
5. Smolt-/settefiskkostnad	-	Smolt costs
6. Forkostnad	-	Feeding costs
7. Forsikringskostnad	-	Insurance costs
8. Lønnskostnad	-	Wages
9. Kalkulatorisk eierlønn	-	Estimated owners wage
10. Andre driftskostnader	-	Sundry expences
11. Kalk. avskrivninger	-	Estimated depreciation
12. Beholdningsendring (+/-)	-	Changes in live stock
13. DRIFTSKOSTNADER (sum 5-12)	-	Operational expenditure
14. DRIFTSRESULTAT (4-13)	-	Operating profit
15. Renteinntekt	-	Interest (income)
16. Rentekostnad	-	Interest on debt
17. RESULTAT FØR EOP (14+15-16)	-	Profit before taxation and extraordinary items

Table 2. - Assets and Liabilities

18. Kasse/bank	-	Cash balance, bank deposits
19. Kortsiktige fordringer/ plasseringer	-	Outstanding accounts
20. Forlager	-	Feeding stock
21. Beholdning av fisk	-	Live stock fish
22. OMLØPSMIDLER (sum 18-21)	-	Floating assets
23. Driftsmidler	-	Property, plant and equipment
24. Langsiktige plasseringer	-	Long term financial investment
25. ANLEGGSMIDLER (23+24)	-	Fixed assets
26. SUM EIENDELER (22+25)	-	Total assets
27. Leverandørgjeld	-	Debit items
28. Kassakreditt	-	Bank overdraft
29. Annen kortsiktig gjeld	-	Other short term debts
30. SUM KORTSIKTIG GJELD	-	Total short term debts
31. Langsiktige gjeld	-	Long term debts
32. Betingede skattefrie avsetn.	-	Taxfree funds
33. EGENKAPITAL	-	Equity
34. SUM GJELD OG EGENKAPITAL (sum 30-33)	-	Total liabilities

Table 3. Key ratios

35. Total rentabilitet	-	Total capital yield
36. Egenkapitalrentabilitet	-	Equity yield
37. Likviditetsgrad 1	-	Liquid assets/short term debts

38. Likviditetsgrad 2	-	Most liquid assets/ short term debts
39. Rentedeckningsgrad	-	Interest margin
40. Egenkapitalandel	-	Equity share
41. Kortsiktig gjeld/aktiva	-	Short term debts/ Total assets
42. Langsiktig gjeld/aktiva	-	Long term debts/ total assets

Table 4. Production, sale, a.o.

43. Solgt fisk	-	Sold fish
44. PRODUKSJON FISK	-	Produced fish
45. Antall årsverk	-	Number of man/years
46. Konesjon	-	Licensed volume
47. Utnyttet volum	-	Production volume
48. Utnyttelsesgrad	-	Licence utilization
49. Produksjon pr. m <sup>3</sup>	-	Production per cubic metre
50. Produksjon pr. årsverk	-	Production per man/year
51. Verdi av produksjon	-	Production value
52. Verdi pr. årsverk	-	Production value per man/year
53. Verdi pr. m <sup>3</sup>	-	Production value per cubic metre
54. Kalk. rente på egenkap.	-	Estimated interest on equity
55. Kalk. avskrivninger (BL)	-	Estimated depreciation (mixed principle)
56. Totale kostnader	-	Total costs
57. Totale inntekter	-	Total income
58. Lønnsevne	-	Wage paying ability
59. Lønnsevne pr. årsverk	-	Wage paying ability per man/year
60. Rent overskudd	-	Excess profit

Table 5. Production costs per kg fish

Smoltkostnad	-	Smolt costs
Forkostnad	-	Feeding costs
Forsikringskostnad	-	Insurance costs
Lønnskostnad	-	Wages
Kalkulatorisk eierlønn	-	Estimated owners wage
Andre driftskostnader	-	Sundry expences
Rentekostnader	-	Interest on debt
Kalk. rente på egenkapitalen	-	Estimated interest on equity
Kalk. avskrivninger (BL)	-	Estimated depreciation (mixed principle)
SUM	-	Total production costs





FISKERIDIREKTORATET  
POSTBOKS 185  
5002 BERGEN  
TLF. (05) 20 00 70

LØNNSOMHETSSKJEMA FISKEOPPDRETT 1988  
MATFISKKANLEGG/STAMFISKANLEGG  
ETTER LOV AV 14. JUNI 1985 PLIKTER EN Å SVARE PÅ OPPGAVEN

FIRMANAVN/ADRESSE

KOMMUNE NR.

RESULTAT- OG BALANSEOPPSTILLING FOR 1988 (PR. 31/12) MED TILLEGG AV EVT. REGNSKAPSNOTER  
SKAL VEDLEGGES LØNNSOMHETSSKJEMAET VED RETUR TIL FISKERIDIREKTORATET.

Ha rettledningen foran Dem når De fyller ut skjemaet.

Spørsmål A (se rettledning):

I hvilket år ble anlegget startet? \_\_\_\_\_

Spørsmål B (se rettledning):

Hadde anlegget andre inntekter enn fra salg av rogn og oppdrettsfisk  
i 1988? Ja/Nei

Hvis ja, angi hva slags inntekt: \_\_\_\_\_

Hvor mye utgjorde i så fall denne inntekten? kr \_\_\_\_\_

Spørsmål C (se rettledning):

Har produksjonen fysisk vært drevet sammen med en eller flere andre konsesjoner  
(som en enhet)? Ja/Nei

Hvis ja - hvilke andre konsesjoner? \_\_\_\_\_

Spørsmål D (se rettledning):

Har selskapet utnyttet hele sitt konsesjonsvolum i 1988? Ja/Nei

Hvis nei - hvorfor ikke?

Spørsmål E (se rettledning):

Har selskapet utnyttet hele sin tekniske produksjonskapasitet i 1988? Ja/Nei

Hvis nei - hvorfor ikke?

Spørsmål F (se rettledning):

Har anlegget fått tilstrekkelig smolt/settefisk i 1988? Ja/Nei

Har fisken vært rammet av sykdom i 1988? Ja/Nei

Har det vært andre årsaker til eventuell stor dødelighet/svinn av fisk? eller skade  
på anlegg i 1988? Ja/Nei

Hvis ja - hvilke årsaker?

Spørsmål G (se rettleddning):

Hva var gjennomsnittlig vekt ved slutten av 1988?

- På laksen: 1986 generasjon \_\_\_\_\_ kg  
1987 generasjon \_\_\_\_\_ kg  
1988 generasjon \_\_\_\_\_ kg  
- På ørret: Beholdning av eldre fisk (før 1988) \_\_\_\_\_ kg  
utsatt våren 1988 \_\_\_\_\_ kg  
utsatt høsten 1988 \_\_\_\_\_ kg

Har anlegget egen stamfisk? Ja/Nei

Spørsmål H (se rettleddning):

Arbeidsinnsats ved matfiskanlegget (i selve oppdrettsarbeidet)

	Antall personer	UBETALT ARBEIDS- INNSATS			BETALT ARBEIDS- INNSATS			TOTALE TIMER
		Uker	Timer pr. dag	Sum timer (1)	Uker	Timer pr. dag	Sum timer (2)	(1) + (2)
Fast ansatt								
Sesong hjelp								
Totale timer								

Spørsmål I (se rettleddning):

Hva er selskapets kassekredittlimit pr. 31.12.88 kr? \_\_\_\_\_

---

Spørsmål J (se rettleddning):

Før på lager 31.12.87 kr \_\_\_\_\_ (målt som ant. kg. x innkjøpspris 1986)

Før på lager 31.12.88 kr \_\_\_\_\_ (målt som ant. kg. x innkjøpspris 1987)

---

Spørsmål K (se rettleddning):

Har De mottatt, eller vil De komme til å motta forsikringserstatning i 1989, som gjelder tap av fisk i 1988? Ja/Nei

Hvis ja, hvor stort antar De dette beløpet vil være?

kr \_\_\_\_\_

---

Spørsmål L (se rettleddning):Dersom regnskap for 1988, som skal vedlegges denne oppgaven ikke har utskilt følgende kostnadsposter, ber vi Dem spesifisere disse her. Beløpet oppgis eksklusiv merverdiavgift

Innkjøp settefisk/smolt kr \_\_\_\_\_

Innkjøp før kr \_\_\_\_\_

Forsikringskostnad kr \_\_\_\_\_

---

Spørsmål M (se rettleddning):

BESKRIVELSE AV ANLEGGEET (MATFISK/STAMPISKANLEGG)

For anlegg som fylte ut dette tilfredsstillende i 1987, er det nok å ta med endringer i 1988, avgang/tilgang.

Gruppe (se rettleddning)	Pkt. I (se rettleddning)		Anskaffelsesår. Pkt. II (se rettl.)	Oppr. kjøpesum Pkt. III (se rettl.)	Type/merke/ material etc. Pkt. IV (se rettl.)
	Driftsmiddel	Antall			
Gruppe 1:  Drifts- bygninger fast ut- styr på land	Bygning		19__		
	"		19__		
	Fryseri		19__		
	Totale grunnlags- investeringer		19__	kr	
	Kai		19__	kr	
	Førsilo		19__	kr	
			19__	kr	
			19__	kr	
			19__	kr	
			19__	kr	
Gruppe 2:  Sjøanlegg	Plattformanlegg		19__	kr	
	"		19__	kr	
	Flytemører		19__	kr	
	"		19__	kr	
	"		19__	kr	
	Neter		19__	kr	
	"		19__	kr	
	Förautomater		19__	kr	
	"		19__	kr	
	Förautomatstativ		19__	kr	
	Flytebrygge		19__	kr	
	Flytende drifts- bygning		19__	kr	
			19__	kr	
		19__	kr		



Gruppe (se rettledning)	Pkt. I (se rettledning)		Anskaffelsesår Pkt. II (se rettl.)	Oppr. kjøpesum Pkt. III (se rettl.)	Type/merke/ material/ etc. Pkt. IV (se rettl.)
	Driftsmiddel	Antall			
Gruppe 3:  Maskiner/ utstyr	Førkjøkken		19__	kr	
	Förblander		19__	kr	
	Förkvern		19__	kr	
	Strömaggreat		19__	kr	
	Høytrykkspyler		19__	kr	
	Pumpe		19__	kr	
	Vekt		19__	kr	
	Kran		19__	kr	
	Strömsetter		19__	kr	
			19__	kr	
			19__	kr	
			19__	kr	
Gruppe 4  Elektro- nikk/data- utstyr	Overvåkingsanlegg		19__	kr	
	Dataföringsutstyr		19__	kr	
	Alarmutstyr		19__	kr	
			19__	kr	
			19__	kr	
			19__	kr	
Gruppe 5:  Transport- utstyr	Bil		19__	kr	
	-		19__	kr	
	Traktor/Truck		19__	kr	
	Båt		19__	kr	
	-		19__	kr	
			19__	kr	
			19__	kr	

NB! Dersom det er for liten plass kan man legge ved et eget ark.

Andre opplysninger: \_\_\_\_\_  
\_\_\_\_\_

Eiers/oppdretters navn:	Adresse:	Telefon:
Dersom Fiskeridirektoratet har spørsmål til utfyllingen, kan en henvende seg til:	Adresse:	Telefon:
For firma. Dato og underskrift.		

## FISKEOPPDRETT 1988

Frist for innsending  
17. februar 1988

Etter lov av 14. juni 1985 plikter alle å gi oppgave.

Registreringsmerke

Komm.nr (SSB):

Post 01 - 14 skal fylles ut for alle anlegg, også de uten produksjon i 1988.

Virksomhet i anlegget i 1988	01	Matfiskproduksjon?							
		1 <input type="checkbox"/> Ja	2 <input type="checkbox"/> Nei						
	02	Produksjon av yngel og/eller settefisk til matfiskproduksjon?							
		1 <input type="checkbox"/> Ja	2 <input type="checkbox"/> Nei						
03	Produksjon av yngel og/eller settefisk til utsetting i vassdrag?								
		1 <input type="checkbox"/> Ja	2 <input type="checkbox"/> Nei						
Eierforhold	04	1 <input type="checkbox"/> Aksjeselskap	2 <input type="checkbox"/> Andelslag						
		3 <input type="checkbox"/> Personlig selskap	4 <input type="checkbox"/> Firma med delt ansvar						
		5 <input type="checkbox"/> Andre							
Arbeidsinnsats ved anlegget i 1988	05	Samlet arbeidsinnsats		Settefiskanlegg/klekkeri		Matfisk-/stamfiskanlegg		Totalt	
				Personer	Timeverk	Personer	Timeverk	Personer	Timeverk
Egen stamfisk	06	Hadde anlegget egen stamfisk pr. 31. desember 1988?							
		1 <input type="checkbox"/> Ja	2 <input type="checkbox"/> Nei						

### Kjøp og salg av varige driftsmidler, 1988, 1 000 kr

Kjøp og salg	Matfiskanlegg:		Kjøp	Salg	
	07	Driftsbygninger			
08	Sjøanlegg				
09	Transportmidler og annet				
10	I alt				
Kjøp og salg	Klekkerier/settefiskanlegg:		Kjøp	Salg	
	11	Driftsbygninger			
	12	Maskiner og inventar			
	13	Transportmidler og annet			
	14	I alt			

Post 15 - 40 skal fylles ut for settefiskanlegg og klekkerier.

### Kjøp og interne mottak av rogn i 1988

Inntak av rogn		Kjøp		Interne mottak		Totalt inntak	
		Liter	Beløp 1 000 kr (ekskl. mva.)	Liter	Beløp 1 000 kr	Liter	Beløp 1 000 kr (ekskl. mva.)
15	Laks						
16	Regnbueørret						
17	Andre fiskeslag (spesifiser):						

## Beholdning av rogn i klekkeriet

(Beholdning 1.1.1988 bør stemme med beholdning 31.12.1987 oppgitt på fjorårsskjemaet)

Beholdning av rogn			Rogn innlagt pr. 1.1.88	Rogn innlagt i løpet av 1988	Rogn innlagt pr. 31.12.88
			Liter	Liter	Liter
18	Laks				
19	Regnbueørret				
20	Andre fiskeslag (spesifiser):				

## Kjøp av yngel i 1988

Kjøp av yngel			1 000 stk.	Beløp 1 000 kr (ekskl. mva.)
			21	Laks
22	Regnbueørret			
23	Andre fiskeslag (spesifiser):			

## Salg og interne leveranser av yngel og settefisk/smolt i 1988

Yngel		Salg		Interne leveranser		Totalt uttak	
		1 000 stk.	Beløp 1 000 kr (ekskl. mva.)	1 000 stk.	Beløp 1 000 kr	1 000 stk.	Beløp 1 000 kr (ekskl. mva.)
24	Laks						
25	Regnbueørret						
26	Sjørøye						
27	Torsk						
28	Andre fiskeslag (spesifiser):						
Settefisk/smolt	29	Laksesmolt					
	30	Regnbueørret, klekket før 1988					
	31	Regnbueørret, klekket i 1988					
	32	Sjørøye					
	33	Torsk					
	34	Andre fiskeslag (spesifiser):					

## Beholdning av yngel i settefiskanlegg

(Beholdning 1.1.1988 bør stemme med beholdning 31.12.1987 oppgitt på fjorårsskjemaet)

Settefisk-anlegg, Beholdning			Beholdning pr. 1.1.88	Beholdning pr. 31.12.88
			1 000 stk.	1 000 stk.
35	Laks	Yngel under 11 cm		
36		Yngel over 11 cm		
37	Regnbueørret, alle aldre			
38	Sjørøye			
39	Torsk			
40	Andre fiskeslag (spesifiser):			

## Utnyttet kapasitet i matfisk-/stamfiskanlegg i 1988

Matfisk-/ stamfisk- anlegg. Utnyttet kapasitet			Totalt volum m <sup>3</sup>	
			Ferskvann	Saltvann
41	Flytemærer	Ferskvann		
42		Saltvann		
43	Andre typer produksjonsenheter	Ferskvann		
44		Saltvann		

## Kjøp og interne mottak av yngel og settefisk/smolt i 1988

		Kjøp		Interne mottak		Totalt inntak	
		1 000 stk.	Beløp 1 000 kr (ekskl. mva.)	1 000 stk.	Beløp 1 000 kr	1 000 stk.	Beløp 1 000 kr (ekskl. mva.)
Yngel	45	Laks					
	46	Regnbueørret					
	47	Sjørøye					
	48	Torsk					
	49	Andre fiskeslag (spesifiser):					
Settefisk/ smolt	50	Laksesmolt					
	51	Regnbueørret, klekket før 1988					
	52	Regnbueørret, klekket i 1988					
	53	Sjørøye					
	54	Torsk					
	55	Andre fiskeslag (spesifiser):					

## Salg av rogn (inkl. interne leveranser), og salg av fisk (levende og slaktet). 1988

		Laks		Regnbueørret		Sjørøye		
			Beløp 1 000 kr (ekskl. mva.)		Beløp 1 000 kr (ekskl. mva.)		Beløp 1 000 kr (ekskl. mva.)	
Salg av rogn og fisk	56	Rogn, øyerogn	Liter		Liter		Liter	
	57	Levende fisk under 1 kg	Stk.		Stk.		Stk.	
	58	Levende fisk over 1 kg	Stk.		Stk.		Stk.	
	59	Slaktet fisk (frossen/fersk)	Kg rundvekt		Kg rundvekt		Kg rundvekt	
			Torsk		Andre fiskeslag			
				Beløp 1 000 kr (ekskl. mva.)		Beløp 1 000 kr (ekskl. mva.)		
	60	Rogn, øyerogn	Liter		Liter			
	61	Levende fisk under 1 kg	Stk.		Stk.			
	62	Levende fisk over 1 kg	Stk.		Stk.			
63	Slaktet fisk (frossen/fersk)	Kg rundvekt		Kg rundvekt				

## Beholdning av frossen fisk i fryserier

Beholdning av frossen fisk		Kg rundvekt			
		Beholdning 1.1.88	Innfrosset i 1988	Uttak fra fryseri	Beholdning 31.12.88
64	Laks				
65	Regnbueørret				
66	Andre fiskeslag (spesifiser):				

## Beholdning av fisk i matfisk-/stamfiskanlegg

(Beholdning 1.1.1988 bør stemme med beholdning 31.12.1987 oppgitt på fjorårsskjemaet)

Matfisk-/stamfiskanlegg			Antall fisk. Stk.				
			Beholdning 1.1.88	Tilgang i 1988 (utsatt) +	Uttak i 1988 -	Svinn i 1988 -	Beholdning 31.12.88 =
67	Laks	Generasjon 1986		—			
68		Generasjon 1987		—			
69		Generasjon 1988	—				
70	Regnbueørret	Utsatt før 1988		—			
71		Utsatt våren 1988	—				
72		Utsatt høsten 1988	—				
73	Sjørøye	Utsatt før 1988		—			
74		Utsatt i 1988	—				
75	Torsk	Utsatt før 1988		—			
76		Utsatt i 1988	—				
77	Andre fiskeslag utsatt før 1988 (spesifiser):			—			
78	Andre fiskeslag utsatt i 1988 (spesifiser):		—				

## Merknader og kommentarer (legg ved eget ark dersom det er for liten plass å skrive på)


Eiers/opdretters navn:	Adresse:	Telefon:
Dersom Fiskeridirektoratet har spørsmål til utfyllingen, kan en vende seg til:	Adresse:	Telefon:
For firma. Dato og underskrift:	For Fiskeridirektoratet. Dato og underskrift:	