

FISKERIAKTIVITETEN I OMRÅDET LOFOTEN - BARENTSHAVET

DELRAPPORT TIL KONSEKVENsutREDNING AV FISKERI,
HAVBRUK OG SKIPSTRAFIKK



FISKERIDIREKTORATET



NORGES
KYSTFISKARLAG



NORGES
RÅFISKLAG



NORGES
SILDESALGSLAG

**FISKERIAKTIVITETEN I OMRÅDET
LOFOTEN - BARENTSHAVET**

**Delrapport til konsekvensutredning for fiskeri,
havbruk og skipstrafikk**

Denne rapporten er et resultat av arbeidene til arbeidsgruppe fiskeri som har fått i oppgave å beskrive og kartfeste fiskeriaktiviteten i utredningsområdet.

Arbeidsgruppe fiskeri har hatt følgende sammensetning:

| | |
|--------------------------------------|--------------------|
| Fiskeridirektoratet: | Jarle Kolle, leder |
| Fiskeridirektoratet: | Trond Havelin |
| Fiskeridirektoratet region Finnmark: | Ton-Ola Rudi |
| Norges Fiskarlag: | Elling Lorentsen |
| Norges Kystfiskarlag: | Paul Jensen |
| Norges Råfisklag: | Dag Rasmussen |
| Norges Sildesalgslag: | Øyvind Berg |

INNHold

| | |
|---|-----------|
| 1 Innledning..... | 4 |
| 1.1 Organisering av arbeidet..... | 4 |
| 2 Sammendrag..... | 5 |
| 3 Generelt..... | 6 |
| 3.1 Generelt om fiskeriaktiviteten i området..... | 6 |
| 3.2 Samiske interesser..... | 6 |
| 3.3 Antall norske fartøyer i drift..... | 7 |
| 3.4 Kvoter..... | 8 |
| 3.5 Reguleringer..... | 11 |
| 4 Fiskeriaktiviteten i området | 11 |
| 4.1 Generelt..... | 11 |
| 4.2 Oppfisket kvantum | 12 |
| 4.3 Verdi av oppfisket kvantum | 13 |
| 4.4 Fisket etter torsk, sei og hyse i utredningsområdet | 15 |
| <i>Bunnfiske</i> | |
| 4.5 Torsk..... | 15 |
| 4.5.1 Kystfiske | 15 |
| 4.5.2 Havfiske | 16 |
| 4.6 Sei | 20 |
| 4.6.1 Kystfiske | 20 |
| 4.6.2 Havfiske | 20 |
| 4.7 Hyse | 24 |
| 4.7.1 Kystfiske | 24 |
| 4.7.2 Havfiske | 24 |
| 4.8 Reker | 28 |
| <i>Pelagisk fiske</i> | |
| 4.9 Lodde | 31 |
| 4.10 NVG- sild | 34 |
| 5 Satellittsporing | 39 |
| 6 Fiskefelt / trålfelt..... | 44 |

1 Innledning

I "Havmiljømeldingen" (St.meld. nr 12, 2001-2002, "Rent og rikt hav") presenteres Regjeringens planer for en helhetlig forvaltning av havmiljøet, ressursene og samfunnet i Barentshavsområdet, inkludert kysten av Finnmark, Troms og Lofoten. Målsettingen er å etablere rammebetingelser som gjør det mulig å balansere næringsinteressene knyttet til fiskeri, havbruk, skipstrafikk og petroleumsvirksomhet innenfor rammen av bærekraftig utvikling. Den helhetlige forvaltningsplanen skal baseres på flere del-utredninger, hvorav den ene skal omhandle konsekvenser av fiskeri, havbruk og skipstrafikk på miljø, ressurser og samfunn i området.

Nevnte utredning skal ha som formål å gi en beskrivelse av omfanget og typene av dagens fiskerier, havbruk og skipstrafikk i utredningsområdet, samt utrede konsekvenser av aktivitet på miljø og samfunn. For å forstå økosystemeffektene av disse tre aktivitetene skal utredningen også omfatte en beskrivelse av dagens miljø- og ressursituasjon, samt den antatte utviklingen av denne uten menneskelig innblanding.

En viktig hensikt med et slikt utredningsprogram er også å gi høringsinstansene mulighet for medvirkning i utformingen av selve utredningen. En helhetlig utredning av konsekvenser av fiskeri, havbruk og skipstrafikk i et stort havområde er ikke tidligere blitt gjennomført i norske farvann. Ettersom det planlegges å bruke den helhetlige forvaltningsplanen for Barentshavet som mal ved utarbeidelse av fremtidige forvaltningsplaner for andre havområder er det av stor betydning at alle parter ser viktigheten av at en slik del-utredning blir best mulig.

Aktiviteten innen fiskeri i utredningsområdet er omfattende, og det har ikke vært praktisk mulig å kartfeste eller beskrive alle fiskefelt og typer fiskerier ned til den minste detalj.

1.1 Organisering av arbeidet

Fiskeridepartementet (FID) er ansvarlig for det igangsatte utredningsarbeidet. Arbeidet ledes av Havforskningsinstituttet gjennom en prosjektgruppe med representanter fra Fiskeridirektoratet, Kystdirektoratet og Havforskningsinstituttet. Fiskeridepartementet er med som observatør. Fiskeridirektoratet har én representant som har fått ansvar for havbruk og én representant med ansvar for fiskeridelen.

Denne rapporten inneholder en grov beskrivelse av fiskeriaktiviteten for noen av de viktigste fiskeslagene og er et resultat av arbeidet i en arbeidsgruppe med representanter fra Fiskeridirektoratet, Norges Fiskarlag, Norges Kystfiskarlag, Norges Sildesalslag og Norges Råfisklag.

Beskrivelsen er foretatt med utgangspunkt i fangsttall og med eksisterende kunnskap om flåtens hoveddriftsområder. Videre tas materialet fra satellittsporing inn som grunnlag for å beskrive flåtens aktivitet i de ulike delområdene. Det er viktig her å ta hensyn til at satellittsporing kun gjelder for fartøy over 24 meter, og at data kun foreligger for en kortere periode (fra juli 2000).

2 Sammendrag

Rapporten om fiskeriaktiviteten i området Lofoten – Barentshavet gir en grov beskrivelse av de ulike fiskeriene som foregår i dette området. Fiskeriaktiviteten i området er beskrevet i forhold til fiskeslag, redskapstyper og fangstområder.

Hovedaktivitetene er torskefiske, rekefiske, sildefiske, loddefiske og fiske etter sei og hyse. I tillegg foregår det fiske etter lange, brosme, blåkveite, uer, breiflabb, steinbit, kongekrabbe m.m, samt at det foregår hvalfangst og begrenset jakt på kystsel.

Beskrivelsen er gjort på grunnlag av informasjon fra 3 hovedkilder. Fiskerne representert ved Norges Fiskarlag og Norges Kystfiskarlag har stått for kartlegging/ kartfesting av de ulike fiskefeltene sammen med representanter for Fiskeridirektoratets regionkontorer i Nordland, Troms og Finnmark. Fangststatistikk er hentet fra Fiskeridirektoratet, Norges Råfisklag og Norges Sildesalgslag og opplysninger fra satellittsporingen fra Fiskeridirektoratet.

Rapporten inneholder en generell beskrivelse av de ulike fiskeriene med beskrivelse av område, sesong og redskap på hvert av de viktigste fiskeslagene. Videre inneholder den kartutsnitt over fiskefelt, statistikk over oppfisket kvantum i perioden 1980 – 2001, samt satellittsporinginformasjon fra 2001. Statistikken inneholder opplysninger om de viktigste fiskeslag fordelt pr. kvartal på art, redskap og område.

Denne rapporten skal inngå som et delprosjekt i prosjektet ”Utredning av konsekvenser av fiskeri, havbruk og skipstrafikk i området Lofoten – Barentshavet”

3 Generelt

3.1 Generelt om fiskeriene i området som er med i utredningen

Fiskeriene både langs kysten av Finnmark, Troms og Nordland har vært og er i stadig utvikling. Bedre utstyr gjør at det er mulig å fiske på nye områder med ulike redskaper. Et eksempel kan være at bedre utstyr gjør at en reketrål kan styres bedre, noe som igjen kan føre til fiskeriaktivitet i områder som ikke var mulig å utnytte tidligere. Det samme gjelder for snurrevad og autoline som i de senere år har bredt seg over stadig større områder.

På grunn av at fangststinsats og driftsform vil avhenge av fiskens vandringsmønster, tilgjengelighet, økonomiske driftsbetingelser, reguleringer, markedsmuligheter osv., vil forholdene i fiskeriene endres fra år til år over tid. Likevel finnes det en del typiske sesongfiskerier.

Eksempler her kan være:

- Skreifisaket i Lofoten og tilstøtende områder i tiden januar – april.
- Skrei-/torskefiske utenfor Vest - Finnmark / Troms / Vesterålen i tiden nov. – mars/april
- Vårtorskefiske på Finnmarkskysten i tiden mars – juni.
- Hyselinefiske på Finnmarkskysten sommer og høst.
- Seigarnfiske Vest-Finnmark – Lofoten i tiden september – januar.
- Seinotfiske for Vest-Finnmark og Troms vår, sommer og høst.
- Vinterloddefiske i Barentshavet og på kysten av Finnmark og Troms i tiden januar – april.
- Fiske etter rognkjeks vår – sommer.
- Sildefiske etter NVG-sild i Lofoten – Vestfjorden – Ofotfjorden september – februar.
- Fiske etter kongekrabbe på kysten av Øst-Finnmark i tiden oktober – desember.

3.2 Samiske interesser

Da en stor andel av den samiske befolkningen bor i Finnmark har situasjonen i Barentshavet stor betydning for næring og kultur i den samiske delen av befolkningen. Fiske, gjerne i kombinasjon med andre næringer, er et sentralt element i den samiske kulturen. Det tradisjonelle sjøsamiske bosettingsområdet strekker seg fra kyst- og fjordområdene i nordre Nordland til den russiske grensen i nordøst. Det sjøsamiske fisket skiller seg i liten grad fra det norske kyst- og fjordfiske i måten dette drives på. Fisket drives i hovedsak med mindre fartøy i nærområdene og er svært sesongavhengig. Fisket er ofte avhengig av at både fisken er til stede i nærområdet og at det er leveringsmuligheter. I mange områder er fisket basert på fisk som er på gyte- eller beitevandring. De siste 20 – 25 årene har antall fiskemottak i disse områdene gått kraftig ned. I tillegg er mange mindre bygder fraflyttet. Til tross for dette er det mange steder der den lokale flåten er gjenoppbygd og til dels økt. Fisket på de lokale bestandene i fjordene varierer sterkt, delvis pga. både fiskens beskaffenhet og tilgjengelighet. Nasjonal fiskeripolitikk tar på flere områder særlig hensyn til samiske fiskerier, bl.a. i manntallsforskriftene.

3.3 Antall helårsdrevne norske fartøy

Ved utgangen av 2001 var det registrert i alt 11.940 norske fiskefartøyer, hvorav 8.165 var dekte fartøyer og 3.775 var åpne båter. Bare en del av det store antall registrerte fartøyer brukes i helårsfiske.

Av den totale massen på 11.940 fartøy, hadde 6.896 fartøyer fangstinntekt på mer enn 10.000 kroner. Totalt 2.251 fartøy var definert som helårsdrevne i 2001 (fartøy med mer enn 30 ukers driftstid).

| | 8 - 12,9m | 13 - 20,9m | 21 - 30,9m | 31 - 40,9m | 41 m og over | Totalt |
|---------------------------|-----------|------------|------------|------------|--------------|--------------|
| Antall | 1 179 | 577 | 190 | 116 | 189 | 2 251 |
| Gjennomsnittsalder | 20 | 27 | 23 | 24 | 18 | 22 |
| Fylkesvis fordelt: | | | | | | |
| Finmark | 144 | 75 | 18 | 3 | 19 | 259 |
| Troms | 169 | 86 | 31 | 13 | 16 | 315 |
| Nordland | 374 | 206 | 64 | 3 | 26 | 673 |
| Trøndelag | 106 | 25 | 7 | 4 | 4 | 146 |
| Møre og Romsdal | 148 | 49 | 21 | 47 | 65 | 330 |
| Sogn og Fjordane | 49 | 15 | 18 | 13 | 9 | 104 |
| Hordaland | 41 | 7 | 2 | 12 | 42 | 104 |
| Rogaland | 49 | 34 | 14 | 18 | 8 | 123 |
| Agder/Østlandet | 99 | 80 | 15 | 3 | 0 | 197 |

Tabellen ovenfor viser at fartøy fra de områdene som inngår i denne fiskerikartleggingen i antall utgjør en forholdsvis stor andel av det totale antall helårsdrevne fartøy. Fylker som ligger innenfor utredningsområdet er merket med gult.

For de områder som denne kartleggingen omfatter, vil følgende tabell langt på vei beskrive det totale antall fartøy som er registrert innenfor utredningsområdet.

| | 1991 | 1995 | 1996 | 2000 | 2001 |
|---------------------------|--------|--------|--------|--------|--------|
| Alle total | 17 234 | 14 187 | 13 932 | 10 746 | 11 940 |
| Fordelt etter type | | | | | |
| Dekte fartøy | 8 627 | 8 662 | 8 649 | 8 433 | 8 165 |
| Åpne fartøy | 8 607 | 5 525 | 5 283 | 4 585 | 3 775 |
| Fordelt på fylke | | | | | |
| Finmark | 2 000 | 1 690 | 1 691 | 1 686 | 1 585 |
| Troms | 3 215 | 2 577 | 2 576 | 2 376 | 1 986 |
| Nordland | 4 189 | 3 709 | 3 575 | 3 342 | 3 203 |
| Totalt | 9 404 | 7 976 | 7 842 | 7 404 | 6 774 |

3.4 Kvoter

Området som dekkes av utredningen har fiskebestander som i hovedsak forvaltes i felleskap med Russland. Det er likevel bestander som ikke inngår i felles forvaltning og arter som ikke er underlagt det tradisjonelle systemet for fastsettelse av totalkvoter.

For de største fiskeriene - torsk, hyse, lodde, - gjennomføres det en prosess som ender opp med felles totalkvote. Denne fordeles så igjen mellom Russland og Norge, samt en avsetning til tredjeland. For sei er det en ensidig norsk vurdering som legges til grunn for fastsetting av totalkvote. Fastsettelsen gjøres etter råd fra Det internasjonale råd for Havforskning gjennom en arbeidsgruppe.

For reker er situasjonen spesiell. Her foreligger det grundige undersøkelser om bestandstørrelse, årlig variasjon og utbredelse. Så langt har Russland og Norge ikke funnet det nødvendig å fastsette totalkvote for uttaket av reker.

Kvotefastsettingen er et resultat av lange tidsserier for de enkelte arters utvikling fra år til år, hvori inngår data om størrelse på totalbestanden, gytebestandens størrelse, antall individer som forventes eller har rekruttert til en bestand, individenes gjennomsnittlige vekt for forskjellige årsklasser, samt uttak gjennom fiske og annen dødlighet. Flere av disse dataene baseres både på rene undersøkelser (tokt), og opplysninger fra fiske. De benyttes både til å beskrive en framtidig utvikling i en bestand, og til å beskrive den historiske utviklingen.

Ut fra disse langsiktige analysene av de enkelte bestandene, sammen med ny kunnskap om samspillet mellom de forskjellige bestandene som finnes innenfor utredningsområdet, sammenstilles data som benyttes til å beskrive en forventet utvikling i en bestand. Heri legges det også til grunn at det er flere muligheter med hensyn til den mulige forvaltningen av en bestand, og hva som kan være den optimale forvaltningen.

Disse ”scenariene” danner så grunnlag for felles diskusjoner mellom Russland og Norge om kvoter på de fiskeslag som inngår i den felles forvaltningen. Etter at disse drøftingene er avsluttet, og totalkvoten er satt for de enkelte fiskeslag, starter de nasjonale prosessene med å fordele kvoten internt mellom de forskjellige fartøy- og redskapsgruppene.

Norsk vårgytende sild (NVG-sild) forvaltes i dag i et samarbeid mellom Russland, EU, Island, Færøyene og Norge. Avtalen er av relativt ny dato. Det ble først opprettet en avtale mellom Færøyene, Island, Russland og Norge i 1996 (firepartsavtalen) som skulle forvalte bestanden av norsk vårgytende sild gjennom fastsetting av totalkvoter og fordeling. I 1996 fastsatte i tillegg EU en ”intern” kvote som lå utenfor den enighet som var oppnådd mellom de fire partene. Det ble i 1997 tatt hensyn til at den best mulige forvaltningen av norsk vårgytende sild bare ville oppnås dersom de tunge partene ble tatt med i prosessen med å fastsette totalkvoter og fordele disse. Det ble da opprettet en fempartsavtale om forvaltning av norsk vårgytende sild.

Kyststatene (Norge, Russland, EU, Færøyane og Island) opprettet i 1999 en arbeidsgruppe som skulle utarbeide en hensiktsmessig beskatningsstrategi for mellom- og langsiktig forvaltning av norsk vårgytende sild. Arbeidsgruppen konkluderte blant annet med at både fiskedødeligheten og fangsten burde reduseres i forhold til de verdiene ACFM tidligere hadde benyttet i sine tilrådinger. Dette legges i dag inn som viktige elementer i forvaltningen av norsk vårgytende sild, herunder fastsettingen av totalkvote.

Fordelingsprosessene er skjematisk fremstilt i figur 1.1 og 1.2

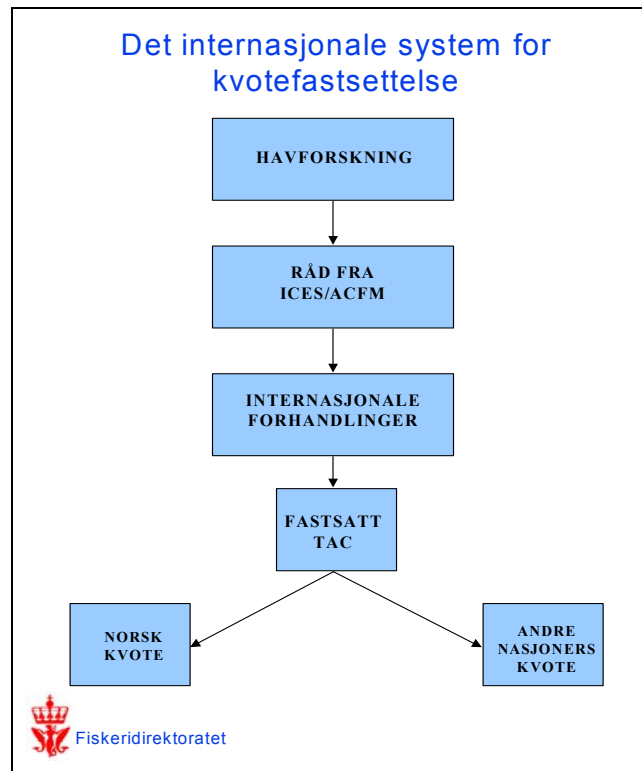


Fig. 1.1 Viser det internasjonale system for kvotefastsettelse

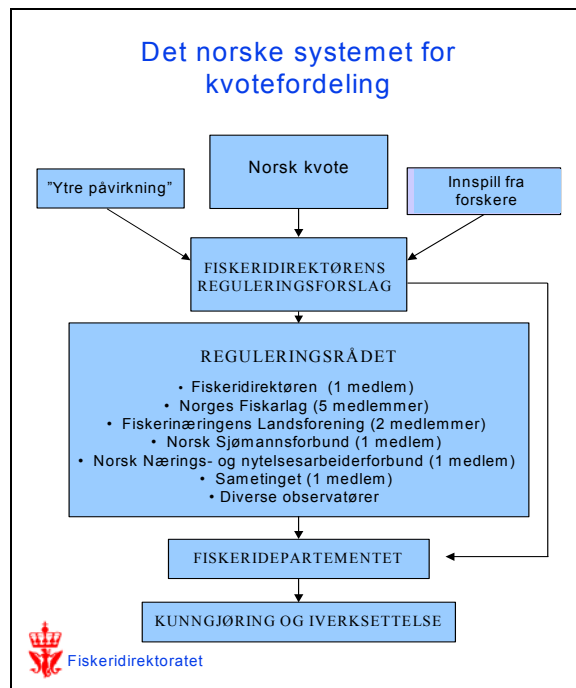


Fig . 1.2 Viser det nasjonale system for kvotefastsettelse

Siden 1990 har det vært fastsatt følgende totalkvoter på torsk, hyse, sei, lodde og sild. Disse har vært fordelt på Norge, Russland og tredje land som vist i tabellene nedenfor.

Totalkvoter (tonn i rund vekt)

Torsk

| | 2002 | 2001 | 2000 | 1999 | 1998 | 1997 | 1996 | 1995 | 1994 | 1993 | 1992 | 1991 |
|------------|----------------|----------------|----------------|----------------|----------------|----------------|----------------|----------------|----------------|----------------|----------------|----------------|
| Norge | 195.550 | 195.550 | 193.400 | 236.500 | 313.000 | 399.000 | 334.000 | 338.000 | 336.000 | 256.200 | 190.500 | 128.500 |
| Russland | 183.550 | 183.550 | 181.400 | 224.500 | 301.000 | 387.000 | 318.000 | 314.000 | 316.000 | 227.000 | 170.500 | 108.500 |
| 3. land | 55.900 | 55.900 | 55.200 | 59.000 | 80.000 | 104.000 | 88.000 | 88.000 | 88.000 | 56.800 | 35.000 | 18.000 |
| Sum | 435.000 | 435.000 | 430.000 | 520.000 | 694.000 | 890.000 | 740.000 | 740.000 | 740.000 | 540.000 | 396.000 | 255.000 |

Hyse

| | 2002 | 2001 | 2000 | 1999 | 1998 | 1997 | 1996 | 1995 | 1994 | 1993 | 1992 | 1991 |
|------------|---------------|---------------|---------------|---------------|----------------|----------------|----------------|----------------|----------------|---------------|---------------|---------------|
| Norge | 46.300 | 46.300 | 33.400 | 41.000 | 66.000 | 104.000 | 85.000 | 65.000 | 62.000 | 35.000 | 27.000 | 14.500 |
| Russland | 34.300 | 34.300 | 25.400 | 33.000 | 58.000 | 96.000 | 77.000 | 57.000 | 50.000 | 31.500 | 25.000 | 12.500 |
| 3. land | 4.400 | 4.400 | 3.200 | 4.000 | 6.000 | 10.000 | 8.000 | 8.000 | 8.000 | 5.000 | 3.000 | 1.000 |
| Sum | 85.000 | 85.000 | 62.000 | 78.000 | 130.000 | 210.000 | 170.000 | 130.000 | 120.000 | 72.000 | 55.000 | 28.000 |

Eks 5.000 tonn kysthyse

Sei nord for 62° N

| | 2002 | 2001 | 2000 | 1999 | 1998 | 1997 | 1996 | 1995 | 1994 | 1993 | 1992 | 1991 |
|------------|----------------|----------------|----------------|----------------|----------------|----------------|----------------|----------------|----------------|----------------|----------------|----------------|
| Norge | 152.000 | 125.000 | 118.500 | 137.500 | 137.500 | 118.500 | 158.000 | 160.000 | 139.000 | 127.000 | 112.000 | 97.000 |
| Andre | 10.000 | 10.000 | 6.500 | 7.500 | 7.500 | 5.000 | 5.000 | 5.000 | 6.000 | 5.000 | 3.000 | 3.000 |
| Sum | 152.000 | 135.000 | 125.000 | 145.000 | 145.000 | 123.500 | 163.000 | 165.000 | 145.000 | 132.000 | 115.000 | 100.000 |

I 1998 var den opprinnelig norske kvoten på 118.500 tonn, men ble i mai økt med 19.000 tonn. Medio 2002 ble den norske kvoten økt fra 142.000 tonn til 152.000 tonn.

Lodde

| | 2002 | 2001 | 2000 | 1999 | 1998 | 1997 | 1996 | 1995 | 1994 | 1993 | 1992 | 1991 |
|------------|----------------|----------------|----------------|---------------|----------|----------|----------|----------|----------|----------|------------------|----------------|
| Norge | 390.000 | 371.000 | 256.000 | 48.000 | 0 | 0 | 0 | 0 | 0 | 0 | 635.400 | 510.000 |
| Andre | 260.000 | 259.000 | 179.000 | 32.000 | 0 | 0 | 0 | 0 | 0 | 0 | 448.600 | 340.000 |
| Sum | 650.000 | 630.000 | 435.000 | 80.000 | 0 | 0 | 0 | 0 | 0 | 0 | 1.084.000 | 850.000 |

Norsk vårgytende sild

| | 2002 | 2001 | 2000 | 1999 | 1998 | 1997 | 1996 | 1995 | 1994 | 1993 | 1992 | 1991 |
|------------|----------------|----------------|------------------|------------------|------------------|------------------|------------------|----------------|----------------|----------------|---------------|---------------|
| Norge | 484.500 | 484.500 | 712.500 | 712.500 | 741.000 | 855.000 | 695.000 | 550.000 | 355.000 | 168.000 | 65.000 | 65.000 |
| Andre | 366.500 | 366.500 | 539.500 | 537.500 | 559.000 | 645.000 | 572.000 | 100.000 | 75.000 | 32.000 | 13.000 | 20.000 |
| Sum | 851.000 | 851.000 | 1.252.000 | 1.250.000 | 1.300.000 | 1.498.000 | 1.267.000 | 650.000 | 430.000 | 200.000 | 78.000 | 85.000 |

3.5 Reguleringer

Havfiskeflåtens deltakelse i fiskeriene i utredningsområdet var allerede før 1990 regulert både i form av uttaks- (kvoter) og innsatsreguleringer (antall fartøy), mens kystflåten i all hovedsak var uttaksregulert.

I 1990 ble adgangsbegrensninger for å delta i torskefisket med konvensjonelle redskap innført. 1990 markerte således et vendepunkt i reguleringene av kystfiskeflåtens fiskeriaktivitet i området, da kystfiskeflåtens deltakelse i viktige fiskerier i området i økende grad er blitt regulert i årene etter. Pr. 2002 er alle viktige fiskerier i området regulert både med uttaks – og innsatsreguleringer.

I tillegg til å regulere uttak og innsats i fiskeriene i området er reguleringer av mer teknisk art så som regulering av minstemål på fisk, utkastforbud, sorteringsristpåbud i torske- og rekefisket samt maskeviddebestemmelser innført. Et eget program for lukking og åpning av fangstfelt med for høy innblanding av undermåls fisk har vært i funksjon i flere år.

4 Fiskeriaktiviteten i området

4.1 Generelt

Det foregår et utstrakt fiske både av norske og utenlandske fartøyer i store deler av området som er med i utredningen. Det foregår fiske både etter torsk, hyse, sei, blåkveite, uer, lange, brosme, reke, lodde, sild m.v. Foreløpige tall for 2000 viser at førstehandsverdien på fangst levert av norske fartøyer er i størrelsesorden 6.3 mrd. norske kroner.

Tabellen i fig. 4.2 viser en oversikt over utbetalt verdi i tusen kroner justert etter SSB sin konsumprisindeks til 2001 kroner.

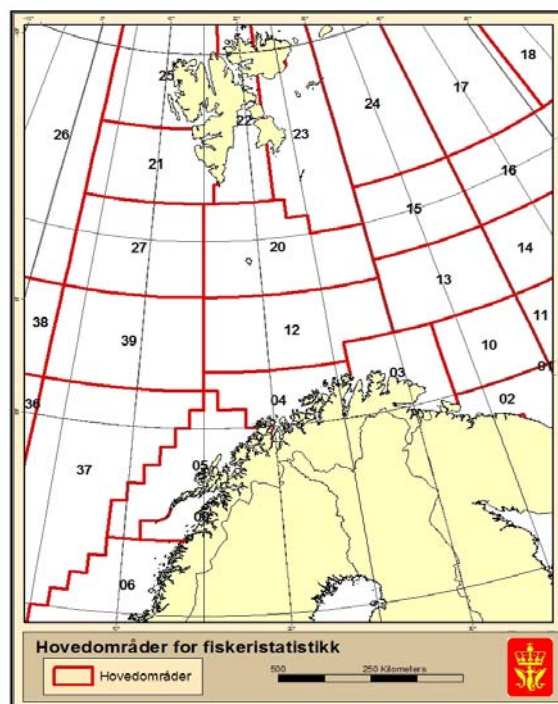


Fig. 4.1 Viser hovedområdene for fangststatistikk

4.2 Oppfisket kvantum

Fangst i hovedområdene:

00,03,04,05,06,10,12,13,15,20,21,22,23,24,27,37 og 39
fordelt på redskap og utvalgte år.

Kvantum oppgitt i rundvekt tonn.

| Fiskesort | Redskap | År | | | |
|--------------------------|----------------|----------------|----------------|------------------|------------------|
| | | 1990 | 1993 | 1997 | 2000 |
| Hyse | | | | | |
| | Konvensjonell | 14 746 | 27 294 | 46 716 | 24 897 |
| | Not | 61 | 16 | 7 | 1 |
| | Trål | 2 825 | 9 163 | 44 565 | 13 490 |
| | Annet | 19 | | | 0 |
| Totalt Hyse | | 17 651 | 36 472 | 91 289 | 38 388 |
| Lodde | Not | | 316 103 | | 252 556 |
| | Trål | | 87 047 | | 30 071 |
| Totalt Lodde | | 0 | 403 150 | 0 | 282 627 |
| Reker | Trål | 30 939 | 23 961 | 18 349 | 52 655 |
| Totalt Reker | | 30 939 | 23 961 | 18 349 | 52 655 |
| Sei | Konvensjonelle | 18 559 | 26 842 | 34 355 | 45 988 |
| | Not | 16 863 | 31 117 | 42 676 | 23 757 |
| | Trål | 25 009 | 35 156 | 33 677 | 33 525 |
| | Annet | | | | 1 |
| Totalt Sei | | 60 431 | 93 114 | 110 709 | 103 271 |
| Sild | Konvensjonell | 465 | 1 174 | 296 | 0 |
| | Not | 24 084 | 131 114 | 624 248 | 549 827 |
| | Trål | 655 | 5 792 | 72 972 | 67 655 |
| Totalt Sild | | 25 203 | 138 081 | 697 517 | 617 483 |
| Torsk | Konvensjonell | 71 698 | 167 169 | 243 046 | 137 587 |
| | Not | 18 | 105 | 148 | 26 |
| | Trål | 28 139 | 81 152 | 131 321 | 65 112 |
| | Annet | 308 | 2 | 0 | 5 |
| Totalt Torsk | | 100 163 | 248 427 | 374 515 | 202 730 |
| Annen fisk | Konvensjonell | 35 575 | 43 204 | 39 225 | 37 510 |
| | Not | 4 866 | 3 063 | 337 | 1 830 |
| | Trål | 47 757 | 23 496 | 18 890 | 18 198 |
| | Annet | 5 213 | 8 408 | 299 | 125 |
| Totalt Annen fisk | | 93 410 | 78 172 | 58 751 | 57 663 |
| Totalt | | 327 797 | 618 227 | 1 351 130 | 1 072 191 |

Fig. 4.2 Oppfisket kvantum for årene 1990 – 1993 – 1997 – 2000.

4.3 Verdi av oppfisket kvantum

Fangst i hovedområdene:
00,03,04,05,06,10,12,13,15,20,21,22,23,24,37,
fordelt på redskap og utvalgte år.

Utbetalt verdi oppgitt i tusen kroner justert etter SSB sin konsumprisindeks til 2001-kroner.

| Fiskesort | Redskap | År | | | |
|--------------------------|---------------|------------------|------------------|------------------|------------------|
| | | 1990 | 1993 | 1997 | 2000* |
| Hyse | Konvensjonell | 137 776 | 180 704 | 304 801 | 288 401 |
| | Not | 504 | 105 | 35 | 5 |
| | Trål | 27 256 | 68 443 | 268 901 | 168 776 |
| | Annet | 211 | | | 1 |
| Totalt Hyse | | 165 747 | 249 252 | 573 737 | 457 183 |
| Lodde | Not | | 241 429 | | 301 029 |
| | Trål | | 33 601 | | 24 167 |
| Totalt Lodde | | | 275 030 | | 325 196 |
| Reker | Trål | 618 915 | 277 988 | 261 477 | 681 857 |
| Totalt Reker | | 618 915 | 277 988 | 261 477 | 681 857 |
| Sei | Konvensjonell | 100 350 | 100 960 | 147 518 | 213 958 |
| | Not | 56 647 | 74 026 | 102 037 | 67 031 |
| | Trål | 123 510 | 132 753 | 175 027 | 161 957 |
| | Annet | | | | 4 |
| Totalt Sei | | 280 508 | 307 740 | 424 583 | 442 951 |
| Sild | Konvensjonell | 1 158 | 1 801 | 507 | 1 |
| | Not | 77 386 | 213 557 | 1 212 140 | 1 050 160 |
| | Trål | 2 201 | 6 721 | 105 139 | 103 114 |
| Totalt Sild | | 80 746 | 222 080 | 1 317 787 | 1 153 275 |
| Torsk | Konvensjonell | 854 733 | 1 454 176 | 1 868 339 | 1 897 929 |
| | Not | 283 | 920 | 1 205 | 337 |
| | Trål | 312 839 | 677 422 | 1 063 184 | 887 260 |
| | Annet | 3 796 | 15 | 3 | 75 |
| Totalt Torsk | | 1 171 650 | 2 132 533 | 2 932 731 | 2 785 601 |
| Annen fisk | Konvensjonell | 278 425 | 297 295 | 288 597 | 385 892 |
| | Not | 11 957 | 8 185 | 736 | 1 652 |
| | Trål | 346 709 | 170 314 | 139 438 | 136 957 |
| | Annet | 49 432 | 72 632 | 15 614 | 561 |
| Totalt Annen fisk | | 686 523 | 548 426 | 444 384 | 525 063 |
| Totalt | | 2 977 235 | 3 977 856 | 5 954 698 | 6 371 125 |

* Tallene for 2000 er foreløpige tall.

Fig. 4.3 Utbetalt verdi oppgitt i tusen kroner for årene 1990 – 1993 – 1997 – 2000.

4.4 Fisket etter torsk, sei og hyse i utredningsområdet

Fiske etter torsk sei og hyse er de viktigste fiskeriene for den norske kystflåten og for en stor del av havfiskeflåten som har tillatelse til å fiske i utredningsområdet. Fisket etter disse artene foregår med varierende intensitet med basis i områder og årstidsvariasjoner. Nedenfor har vi forsøkt å gi en generell beskrivelse av den norske fiskeriaktiviteten i Barentshavet og langs kysten i utredningsområdet. Fisket etter disse fiskeslagene har svært stor betydning for kystsamfunnene både i Finnmark, Troms og Vesterålen/Lofoten- området.

4.5 Torsk

Fisket etter torsk er et av de bunnfiskeriene som har svært stor betydning for den norske kystfiskeflåten og den norske og russiske havfiskeflåten som er tildelt kvoter for fiske etter torsk i utbredelsesområdet. Det er store variasjoner i fisketrykket på bestanden gjennom året. Normalt finner vi det største fisketrykket på torsken i perioden fra medio november til juni, mens perioden juni til medio november forholder seg relativt rolig. For å illustrere dette vil vi forsøke å beskrive kyst- og havfiske hver for seg for på en litt enklere måte å gi en relativ enkel oversikt over fiskeriaktiviteten etter torsk i utredningsområdet nord om 67° N.

4.5.1 Kystfiske:

I tiden fra november til februar måned starter torskefisket med line, garn og snurrevad. Dette er et sporadisk fiskeri som pågår langs kysten fra Vardø til Røst. Dette fiskeriet kan foregå med varierende intensitet fra område til område. Kystfiske etter torsk er et sesongfiskeri som har den høyeste fiskeriintensiteten i perioden fra februar til juni. Det viktigste fiskeriet her er fisket etter skrei fra Nordkapp til Lofoten, og loddetorskefisket på Finnmarkskysten. Utover forannevnte er det et sporadisk fiskeri etter torsk gjennom hele året med begrenset intensitet. De viktigste sesongfiskeriene etter torsk for kystfiskeflåten er beskrevet nedenfor.

Skrei:

Fra desember - januar måned vil fiskeriene utenfor Vesterålen og Troms ta seg opp, hvor innslaget av skrei (fisk som er på gytevandring) er økende. Denne fisken kommer inn fra Barentshavet og inn til kysten av Troms, Vesterålen i store mengder hvor en stor del av den følger Eggakanten vestover til Lofoten. Når denne fisken kommer vil fiskeriintensiteten øke dramatisk i enkelte områder hvor det forventes at fisken er lettest og fange. De mest fiskeriintensive områdene for fiske etter skrei finner vi i utredningsområdet på kontinentalsokkelen og kontinentalskråningen sør om 70° N og vest om 019° E. En har også noen mindre områder utenfor Vest - Finnmark og Nord - Troms som til tider har relativ høy fiskeriintensitet. En del av den skreien det fiskes på her vil fortsette vestover for å gå inn i Vestfjorden for å gyte, mens en stor del også gyter på vestsiden av Lofoten og utenfor Vesterålen og Troms. Når fisken kommer inn i Vestfjorden begynner det som tradisjonelt blir kalt for "Lofotfiske". Dette fiskeriet avtar mot slutten av april måned når gytingen er ferdig, og fisken forlater området og går ut på beitevandring i Barentshavet. Denne syklusen som her er beskrevet for skreien, gjentas i grove trekk hvert år.

Loddetorsk:

Loddetorsk er yngre årsklasser av torsk som følger etter lodda når den kommer inn under land for å gyte. Fisket foregår på Finnmarkskysten i tida fra april til ut i juni. Hvor fisketrykket er størst vil variere noe fra år til år alt avhengig av vandringsmønsteret til lodda.

4.5.2 Havfiske

Det norske havfiske etter torsk pågår gjennom hele året med trål, line og garn. Torskefisket i begynnelsen av året er ofte noe sporadisk mens fiskeflåten venter på innsiget av torsk som skal til gytefeltene utenfor kysten av Troms, Vesterålen og Lofoten. Dette fiskeriet starter ofte i januar måned på Nordkappbanken. Derfra følger fisken en sør-vestlig kurs inn mot kysten. Denne vandringen følges av fiskefartøyene hele veien til og med Røstbanken hvor fisket forventes å være over i slutten av april. Fiskeriintensiteten kan til tider være svært høy, noe som igjen ofte fører til redskapskonflikter mellom de ulike redskapsgruppene. Når havfiskeflåten kommer nærmere inn til kysten, kommer de ofte inn på områder som kystfiskeflåten opererer på, noe som medfører at det lett blir trangt om plassen.

Et område som skiller seg spesielt ut i forhold til fiskeriintensitet er fiskebankene rundt Bjørnøya. For øvrig kan en forvente et sporadisk fiskeri over en stor del av Barentshavet gjennom hele året, hvor de første fem månedene og siste to månedene oftest er de mest fiskeriintensive.



Eksempel på sjark som kan brukes til garn og snurrevadfiske etter torsk sei og hyse. (foto www.fiskeri.no)



Eksempel på kystfartøy som kan brukes til snurrevadfiske etter sei torsk og hyse (foto www.fiskeri.no)



Eksempel på tråler som brukes i trålfiske etter torsk, sei, hyse, uer, blåkveite (foto www.fiskeri.no)

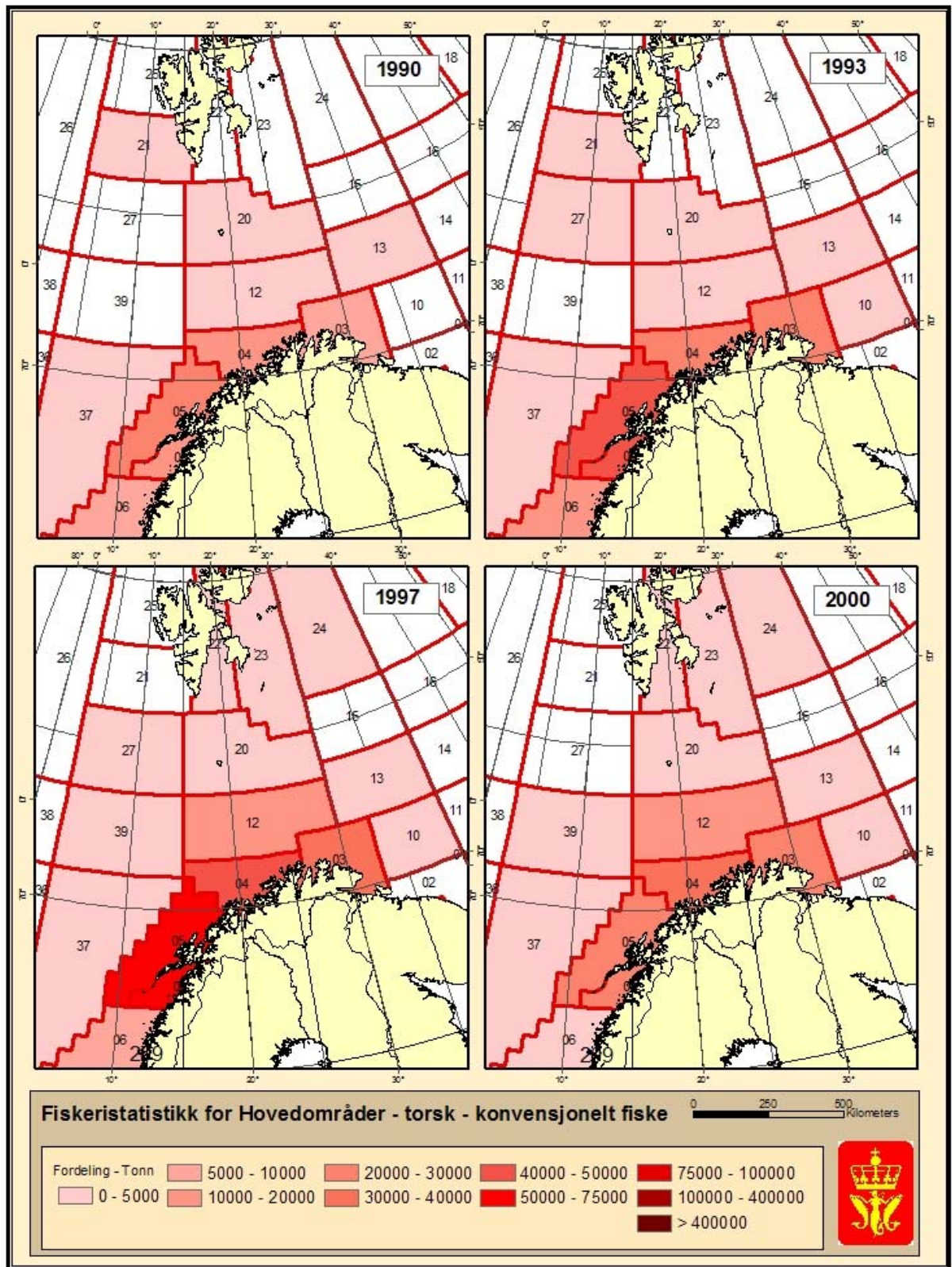


Fig. 4.4 Oversikt over fangster av torsk med konvensjonelle redskap i årene 1990 – 1993 – 1997 - 2000

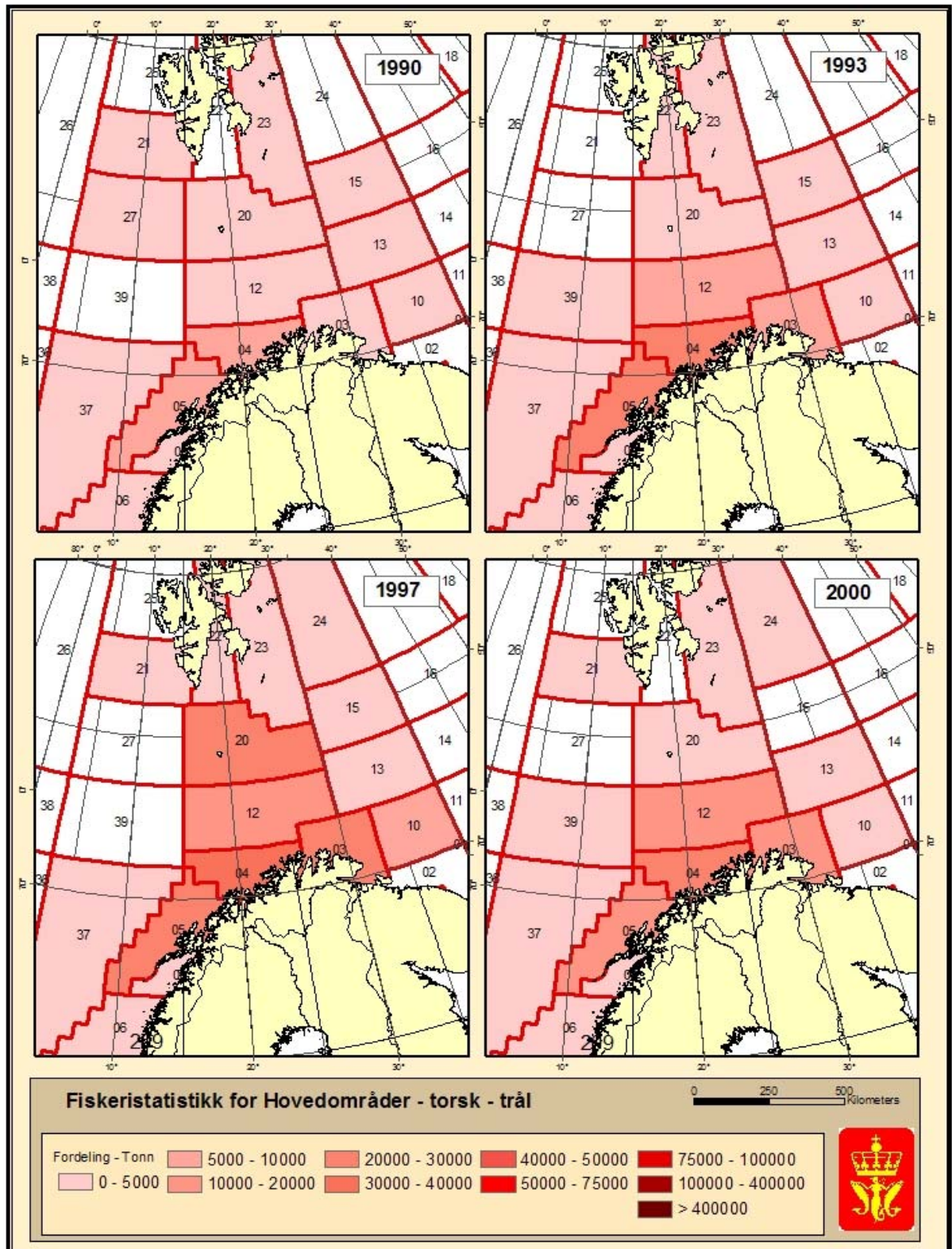
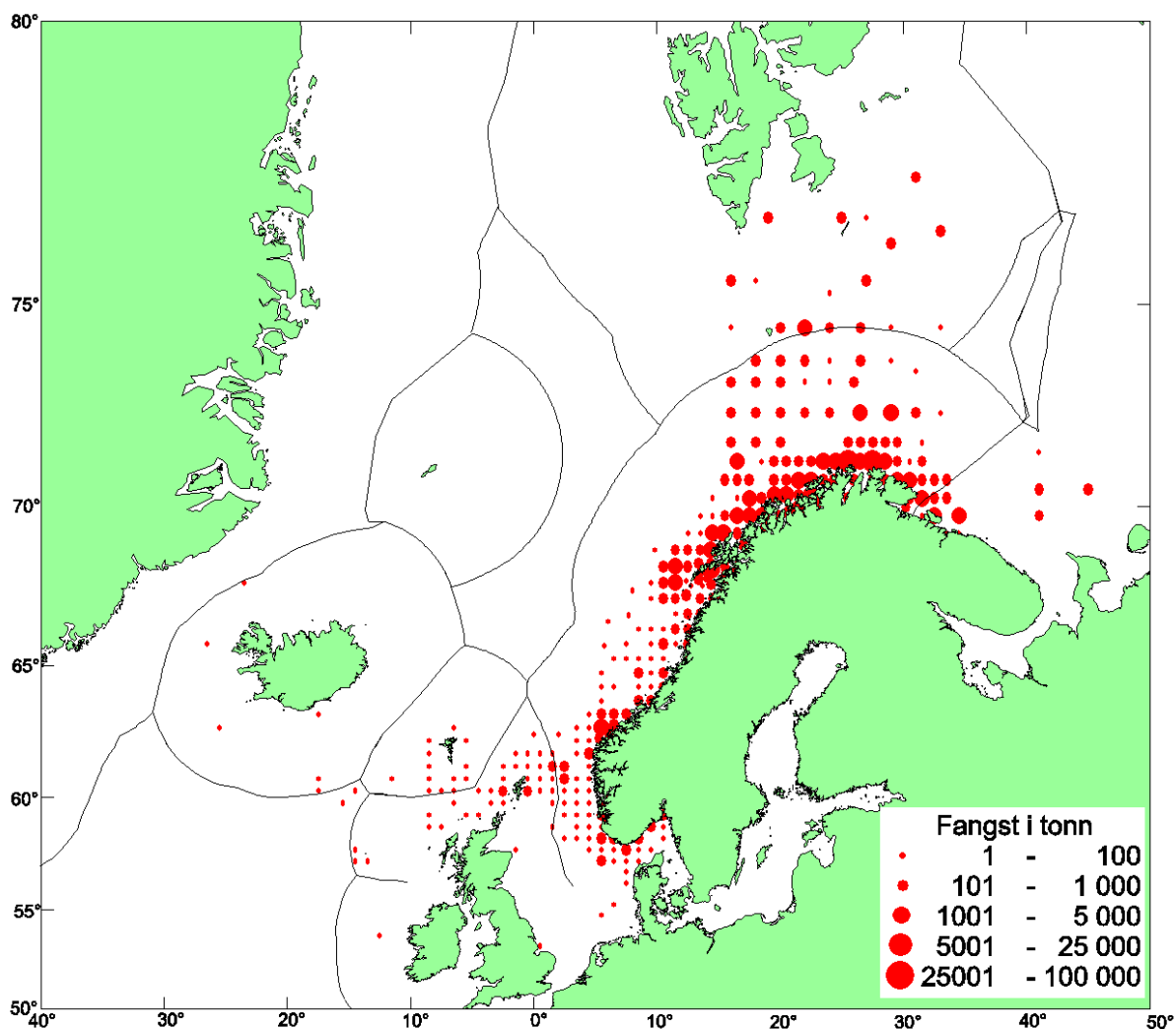


Fig. 4.5 Oversikt over norske fangster av torsk tatt med trål i årene 1990 – 1993 – 1997 – 2000

Norske fangster av torsk i 2001



| Fangstområde | Periode | Fangstredskap |
|----------------------------------|-------------------------|-----------------------------------|
| Barentshavet (nord vestlige del) | Hele året | Garn / line / bunnrål |
| Barentshavet (nord østlige del) | Hele året | Garn / line / bunnrål |
| Barentshavet (syd østlige del) | Hele året | Garn / line / snurrevad / bunnrål |
| Barentshavet (syd vestlige del) | Hele året | Garn / line / snurrevad / bunnrål |
| Svalbard | Hele året | Bunnrål |
| Lofoten (østsiden) | Februar-mai | Garn / line / snurrevad |
| Lofoten (vestsiden) | Januar-mai | Garn / line / snurrevad / trål |
| Moskenesgrunnen og Røst | Januar-mai | Garn / line / snurrevad / trål |
| Mørekysten | Mars-april | Garn / line / snurrevad / trål |
| Nordsjøen | Bifangstfiske hele året | Garn / line / snurrevad / trål |
| Hordaland/Rogaland | Begrenset vår-fiske | Garn / line / snurrevad |
| Skagerrak | Bifangstfiske hele året | Garn / line / snurrevad / trål |

4.6 Sei

4.6.1 Kystfiske

Det fanges sei langs kysten i hele utredningsområdet. Direktefisket etter sei har foregått i hovedsak fra april til oktober. Intensiteten i dette fisket varierer mye, men kan i perioder være svært høy. Dette har nær sammenheng med hvilket redskap som benyttes, og område. Tidligere har det vært et relativt stort fiske etter sei med garn og not. De senere år har imidlertid snurrevad blitt mer benyttet av fartøyene som erstatning for garn. Fisket etter sei er et meget viktig fiskeri for den mindre flåten som fisker med juksa.

Geografisk har det historisk vært et godt fiske etter sei med garn fra og med Vest-Finnmark og sørover i vår- og sommermånedene. Snurrevad benyttet etter sei har hovedsakelig foregått utover høsten og spesielt i områdene utenfor Vesterålen.

De senere år har det også vært et godt fiske etter sei med garn tidlig på vinteren, da hovedsakelig i områdene utenfor Lofoten, Vesterålen og deler av Troms.

Gjennom hele året vil det til tider være et fiske med stort innslag av sei i fangstene når det benyttes garn, juksa og i enkelte områder også snurrevad.

Fisket etter sei med not – seinotfiske – er et sesongfiske som foregår i perioden mai til og med oktober i utredningsområdet. Seinotfisket foregår på to måter – låssetting og direktehåving. Ved låssetting settes seien levende i pose og blir etter en tid avhentet med brønnbåt. Seien kan holdes levende helt til den produseres. Ved direktehåving tas seien om bord enten til sløyning eller til levering rund. Den største aktiviteten er utenfor Nord-Troms og Finnmark. Historisk har fisket utenfor Finnmark variert fra østlige områder til vestlige områder. Tilgjengeligheten for fangst av sei med not er av avgjørende betydning for hvor langt ut fisket foregår. Tidligere har det periodevis foregått et stort seifiske på Øst-Finnmark, men dette har den senere tid ikke vært aktuelt bl. a. som følge av økt minstemål.

Det har i perioder også vært et relativt stort seinotfiske i områdene rundt Vesterålen og Troms.

Omkring 200 norske fartøy har de siste årene fisket sei med not. Dette er fartøy fra Hordaland i sør til Finnmark i nord.

4.6.2 Havfiske

Det norske havfiske etter sei foregår hovedsakelig med trål og foregår relativt kystnært med størst intensitet vest om Nordkapp. Et direktefiske forekommer sporadisk men er begrenset på grunn av små kvoter. Dermed blir ofte den seien som fanges tatt i et blandingsfiske eller som bifangst i fiske etter torsk og hyse.

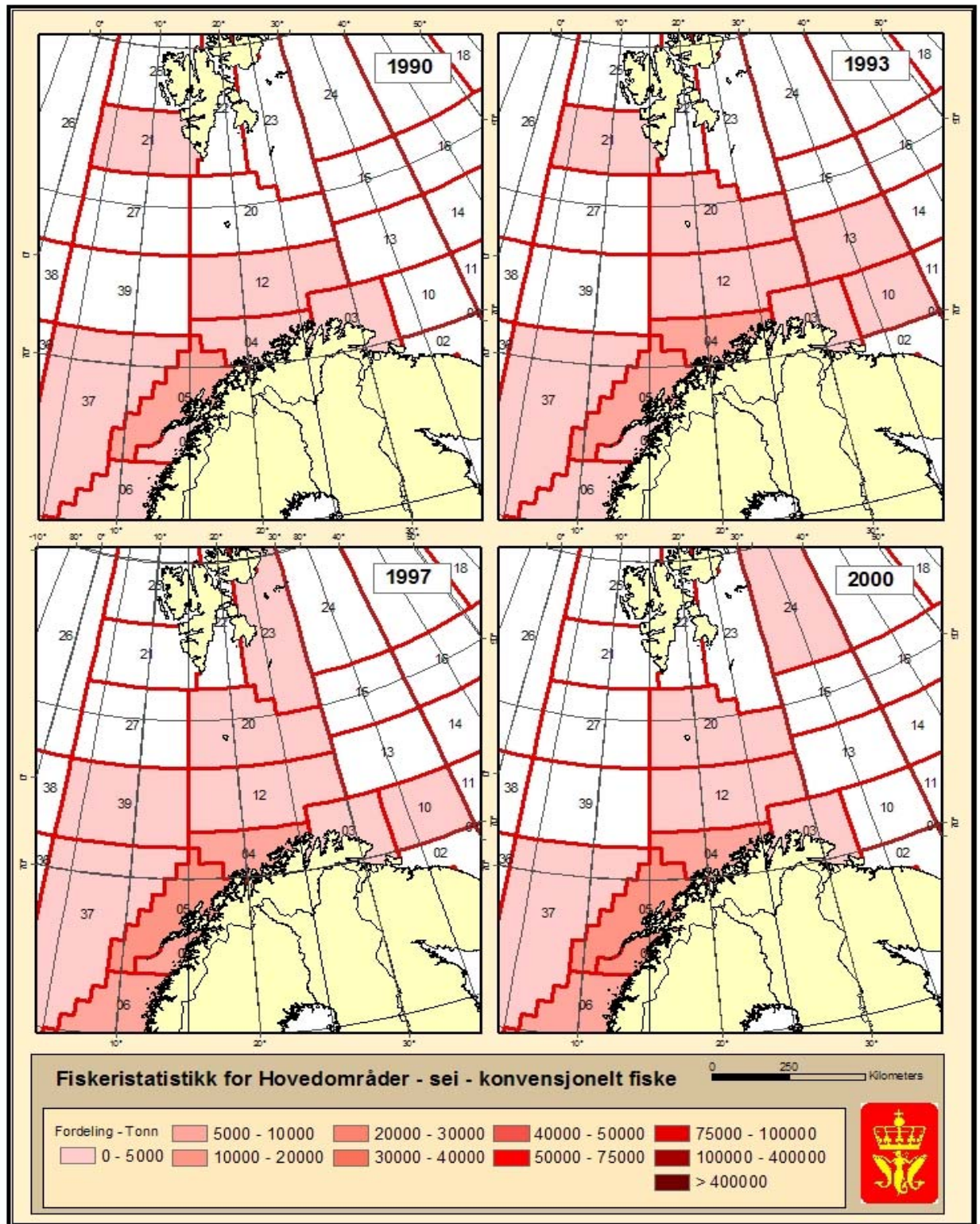


Fig. 4.6 Oversikt over norske fangster av sei tatt med konvensjonelle redskap i årene 1990 – 1993 – 1997 – 2000

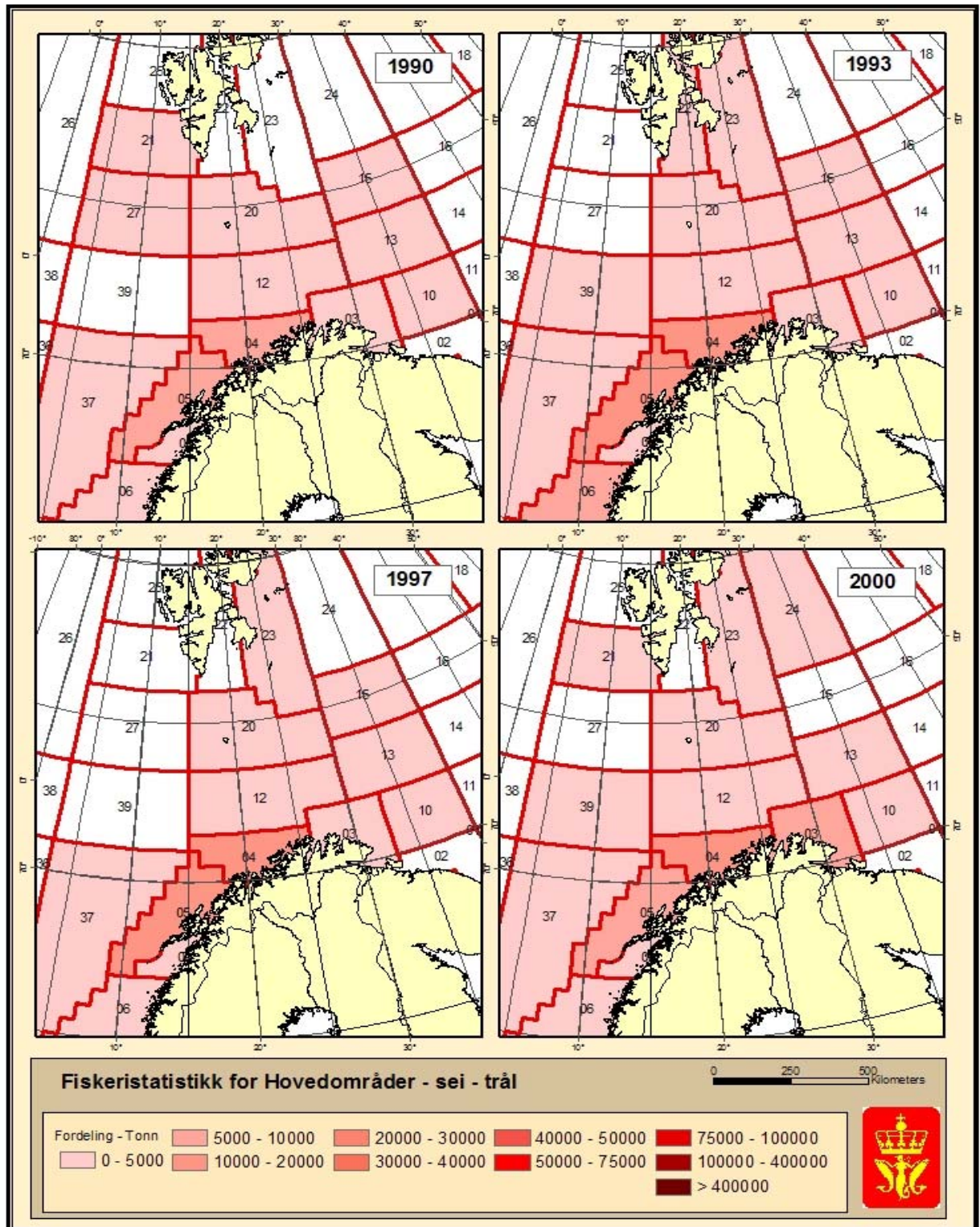
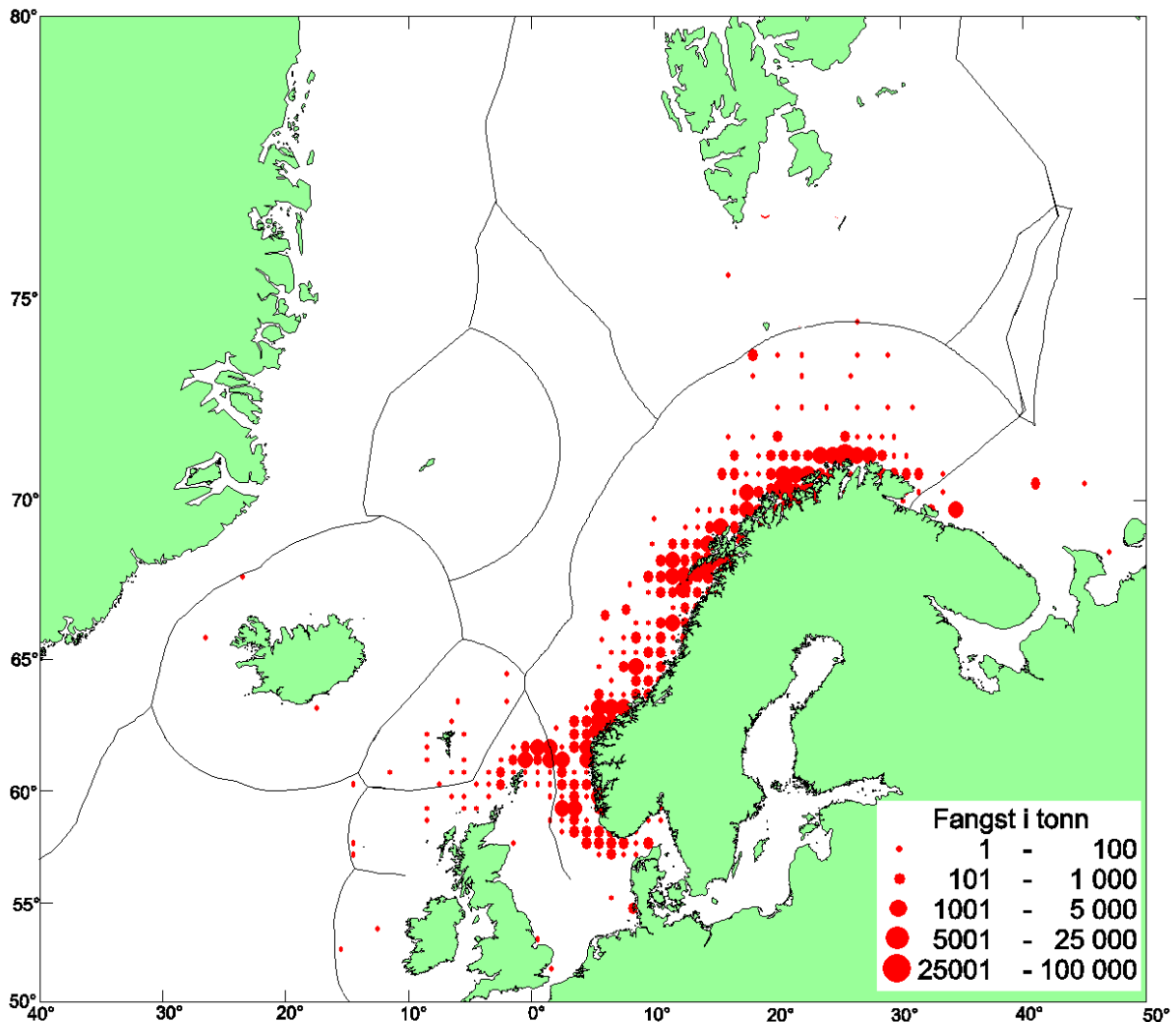


Fig. 4.7 Oversikt over norske fangster av sei tatt med trål i årene 1990 – 1993 – 1997 – 2000.

Norske fangster av sei i 2001



| Fangstområde | Periode | Fangstredskap |
|----------------------------------|-------------------------|---|
| Hele norske-kysten | Hele året | Garn / line / ringnot frå kysten av Vesterålen til Finnmark/snurrevad/ trål |
| Barentshavet (nord vestlige del) | Bifangstfiske hele året | Garn / trål / line |
| Barentshavet (nord østlige del) | Bifangstfiske hele året | Garn / trål / line |
| Barentshavet (syd østlige del) | Hele året | Garn / trål / line |
| Barentshavet (syd vestlige del) | Hele året | Garn / trål / line |
| Haltenbanken – Storegga | Hele året | Garn / trål / line |
| Nordsjøen | Hele året | Garn / trål / line |

4.7 Hyse

4.7.1 Kystfiske

Direktefiske etter hyse foregår kun på kysten av Øst-Finnmark i sommermånedene fra og med juli til september. Under dette fisket benyttes det i hovedsak line, og fisket utføres av kystflåten med små og mellomstore fartøyer. Utover dette blir det i hovedsak kun fisket etter hyse som bifangst i annet fiske og i blandingsfiske gjennom hele året.

4.7.1 Havfiske

Norsk havfiske etter hyse foregår både med trål og autoline. Det pågår i stor grad som et blandingsfiskeri både når det gjelder trål og line, da denne fisken ofte går sammen med torsk og sei. Ellers tas også hyse som bifangst i fiske etter annen fisk.

For øvrig er det to områder som ofte skiller seg ut som hysefelt til enkelte tider av året. Det ene området ligger mellom N71° og N72° i vestkanten på Tromsøflaket. Her fiskes det i tidsrommet desember til mars. Det andre området finner vi på Gåsbanken som ligger i russisk sone i Barentshavet.

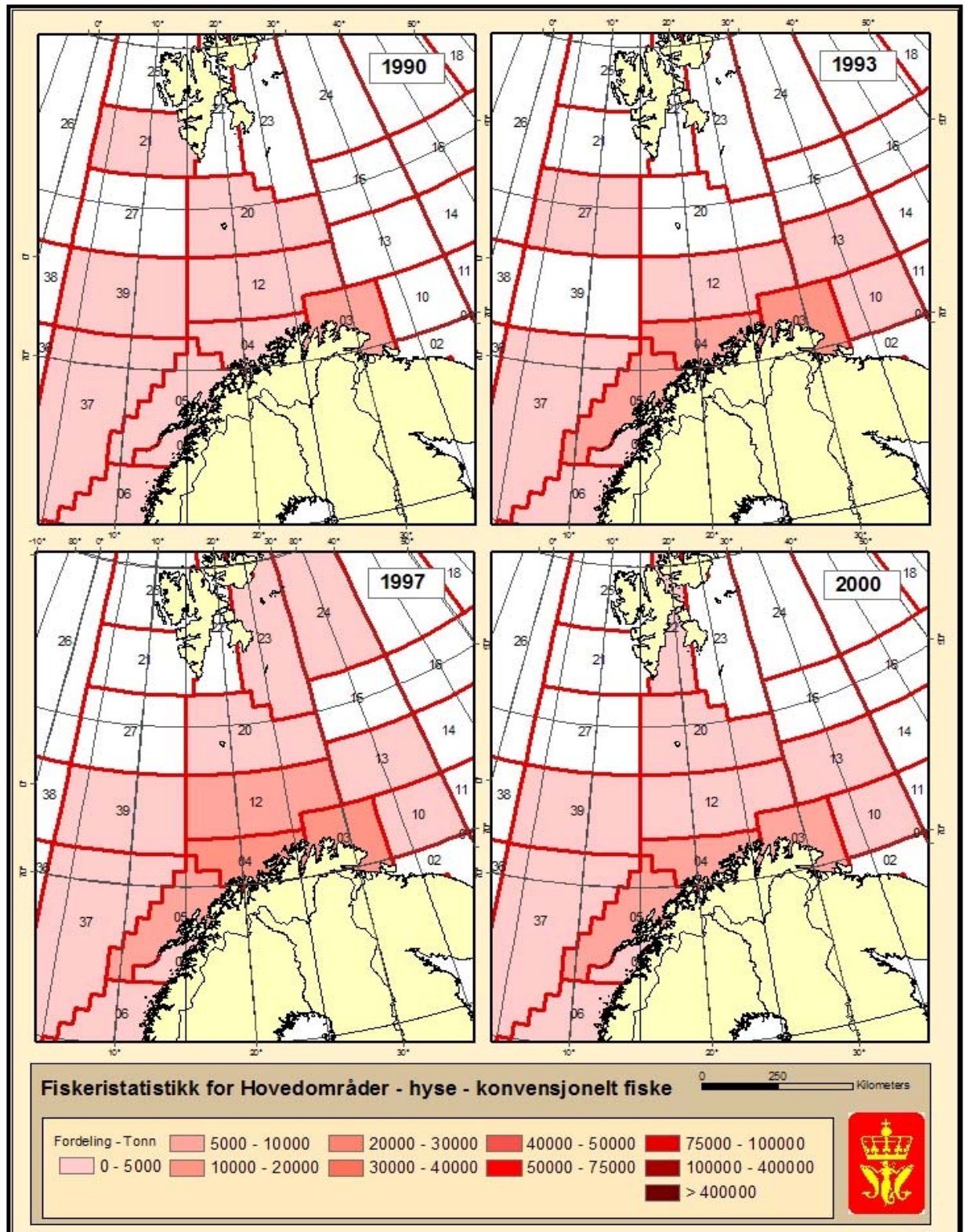


Fig. 4.8 Oversikt over norske fangster av hyse tatt med konvensjonelle redskaper i årene 1990 – 1993 – 1997 - 2000

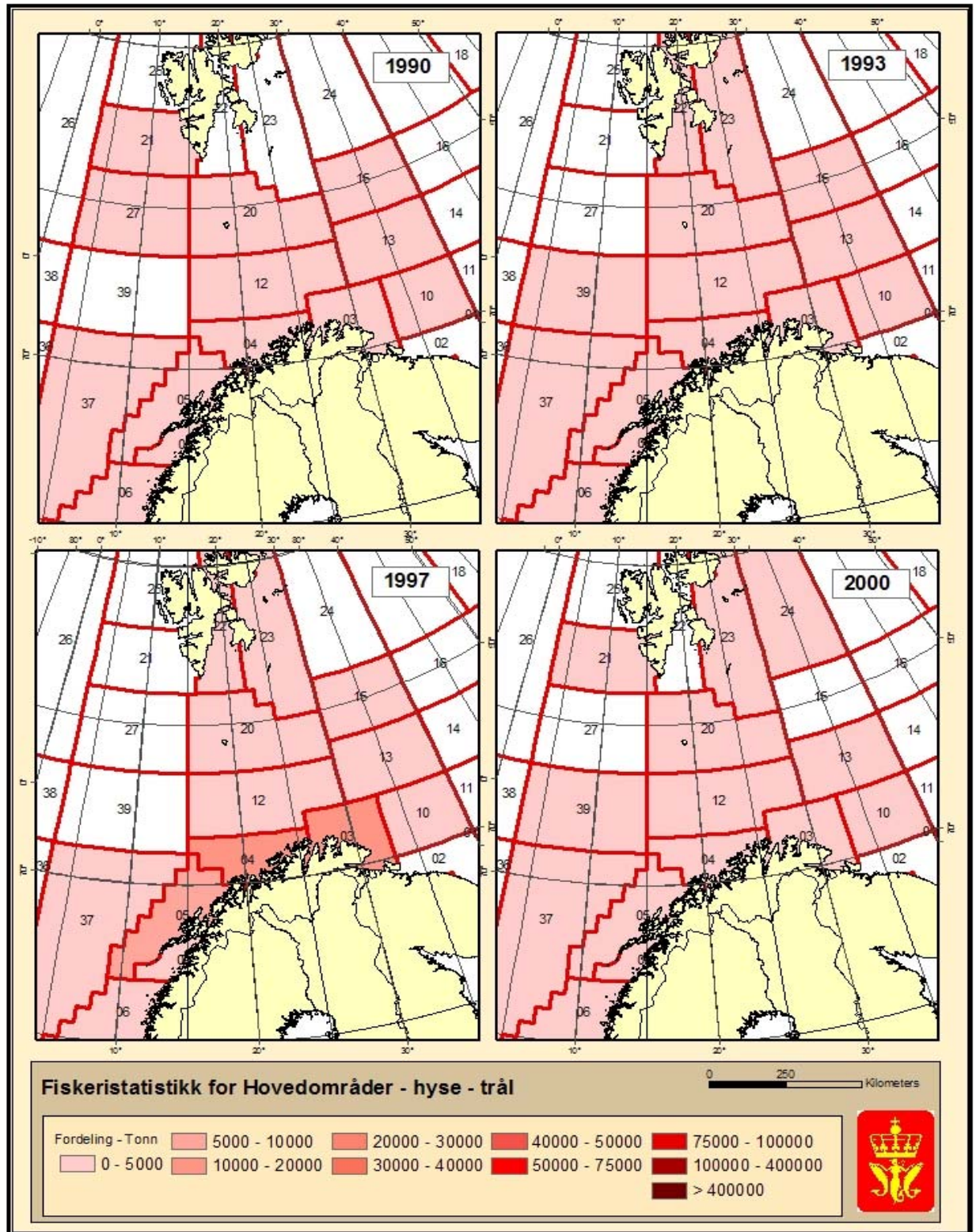
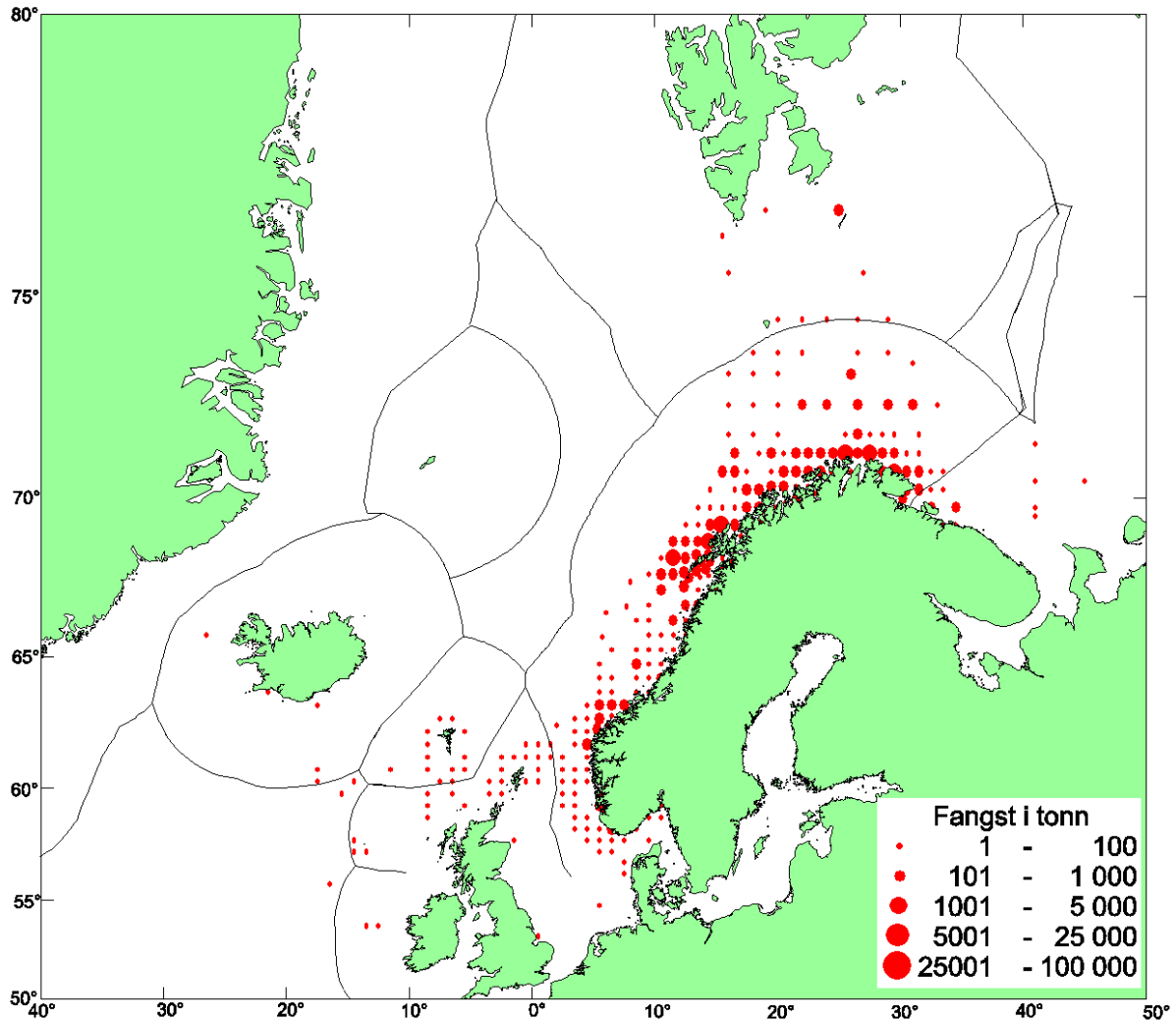


Fig. 4.9 Oversikt over norske fangster av hyse tatt med trål i årene 1990 – 1993 – 1997 – 2000.

Norske fangster av hyse i 2001



| Fangstområde | Periode | Fangstredskap |
|----------------------------------|-------------------------|--------------------------------|
| Norskekysten | Hele året | Garn / line / snurrevad / trål |
| Barentshavet (nord-vestlige del) | Hele året | Garn / line / snurrevad / trål |
| Barentshavet (nord-østlige del) | Bifangstfiske hele året | Garn / line / snurrevad / trål |
| Barentshavet (syd-østlige del) | Hele året | Garn / line / snurrevad / trål |
| Barentshavet (syd-vestlige del) | Hele året | Garn / line / snurrevad / trål |
| Mørkekysten | Bifangstfiske hele året | Garn / line / snurrevad / trål |
| Nordsjøen | Bifangstfiske hele året | Garn / line / snurrevad / trål |
| Skagerrak | Bifangstfiske hele året | Garn / line / snurrevad / trål |

4.8 Reker

Rekefisket i Barentshavet representerer et lite kvantum målt mot pelagiske fiskeslag, men det står likevel for store fangstverdier.

Reker blir fisket med trål. Størstedelen av rekene som blir fisket i Barentshavet blir fisket i området fra Thor Iversenbanken, nordover i området rundt Hopen og på vestsiden av Svalbard.



Eksempel på isforsterket rekestråler. (Foto: Harald Valderhaug).

Flåten består i dag for det meste av fabrikkfartøyer som er isforsterket. Denne flåten kan operere i isfarvann, og det blir trålet etter reker på nordsiden av Svalbard, nord for 80° nordlig bredde. I sommerhalvåret blir det trålet etter reker også med mindre trålfartøyer i Barentshavet og i området rundt Hopen. De siste par årene har imidlertid driftsmarginene i dette fisket vært små, og det har blitt færre og færre av de minste fartøyene som deltar.

Fisket foregår hele året, men det fordeler seg likevel områdevis over flere sesonger i Barentshavet og i områdene rundt Svalbard. Forhold som spiller inn her er: Rekenes beskaffenhet på de forskjellige feltene, isens beskaffenhet og dertil tilgjengelige trålfelt, samt prisene i markedet med differensiering på størrelse og kvalitet. Noe av råstoffet blir foredlet om bord, mens mesteparten blir levert til produksjon og pilling på land. Ofte vil det være slik at et felt som blir hardt beskattet i en periode vil gi bedre driftsmarginer dersom det får ligge brakk i noen måneder.

På kysten av Finnmark, Troms og Nordland foregår det et begrenset fiske etter reker på fjordene og noen steder langs kysten. Dette fisket blir utøvet med kystfartøyer utrustet med trål.

I vernesonen ved Svalbard har fartøyer fra en rekke nasjoner som Russland, Estland, EU, Færøyene og Canada adgang til å delta i fisket. I norsk sone i Barentshavet er det bare norske fartøyer som får delta.

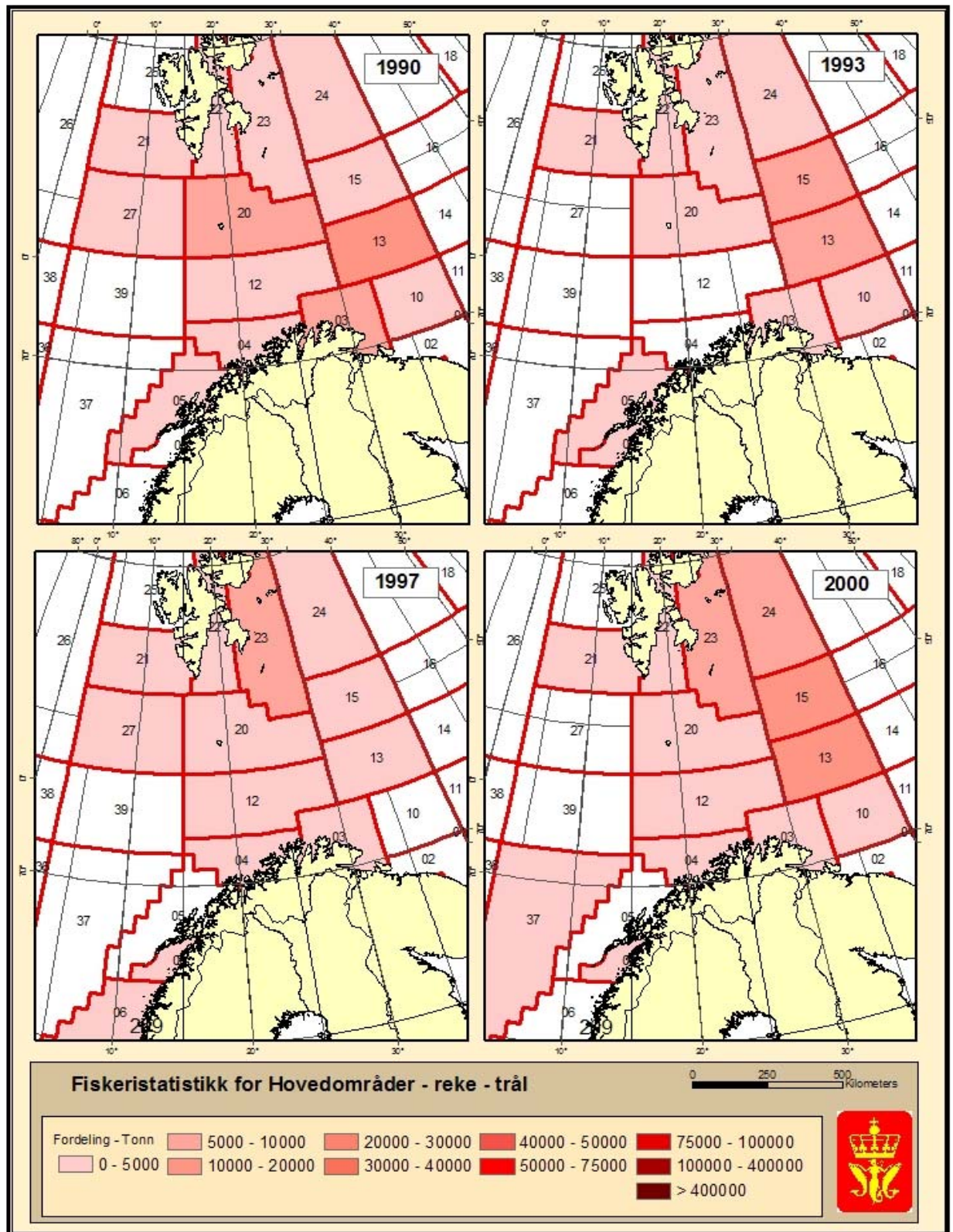
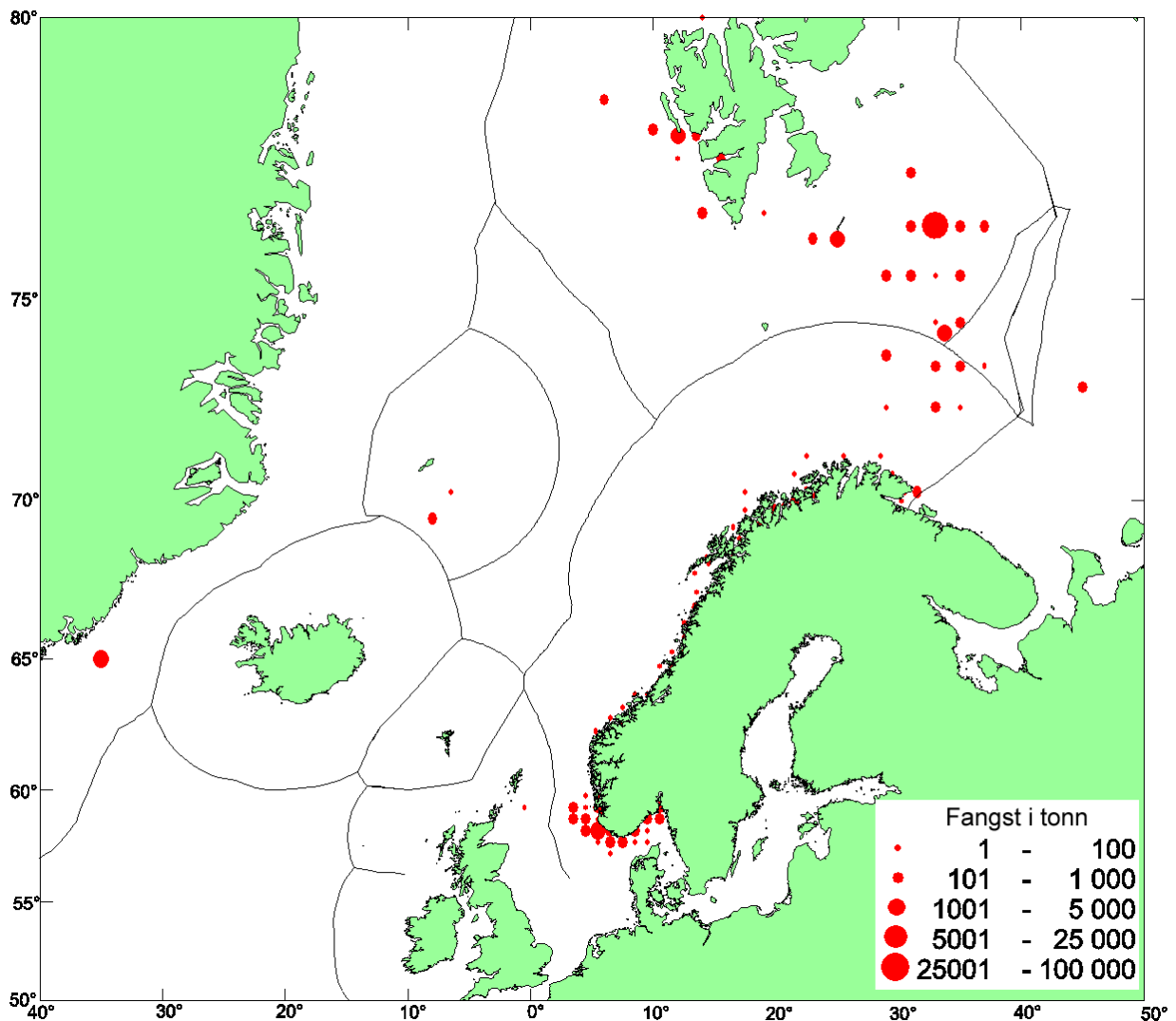


Fig 4.10 Oversikt over norske fangster av reker tatt i perioden 1990 –1993 – 1997 – 2000.

Norske fangster av reker i 2001



* Ved Flemish Cap øst av New Foundland er det tatt 13 291 tonn reker

** Nord for 80°N er det tatt 5732 tonn reker

| Fangstområde | Periode | Fangstredskap |
|------------------------------|-----------------|---------------|
| Barentshavet | Februar-oktober | Trål |
| Spitsbergen m/ Hopen | Hele året | Trål |
| Hele norskekysten m/fjordene | Hele året | Trål |
| Skagerrak | Hele året | Trål |
| Flemish Cap | Hele året | Trål |

4.9 Lodde

Loddefisket blir utøvet med redskapstypene flytetrål og ringnot. Fisket er et typisk sesongfiskeri der lokalisering av fisket er helt avhengig av loddens vandring. Størstedelen av kvantumet går til oppmaling til fiskemel og olje, men en betydelig del av kvantumet blir også benyttet til dyre- og fiskefôr. Lodde er også en ettertraktet delikatesse på enkelte markeder, og før gyting går også et kvantum til menneskemat.

Fisket fordeler seg over hele Barentshavet avhengig av loddens gytevandring. De siste årene har norske fartøyer fisket lodde kun i vintersesongen, dvs. fra slutten av januar til april. På 70- og 80-tallet fisket norske fartøyer også lodde på høsten fra august til november. Lodden var da som regel tilgjengelig i områdene syd og øst for Svalbard. Dette høstfisket foregår fortsatt i begrenset grad med russiske fartøyer.

Noen sesonger på 70-tallet startet fisket på vinteren så langt øst som i Karahavet, men i dag er det sjelden man er lenger øst enn til kysten av Novaja Semlja. Når fisket starter så langt øst i Barentshavet, fører det oftest til et østlig innsig mot kysten av Norge. Lodden vil da som regel fortsette sin vandring vestover i Barentshavet og trekke inn mot norsk sone langs kysten av Russland. Man kan også få vestlige innsig. Da samler lodden seg for gytevandring lenger vest i Barentshavet, mellom Finnmark og Svalbard. Flåten følger så loddens vandring mot kysten av Finnmark og Troms. I starten av sesongen, lengst til havs, er det de store ringnot- og trålfartøyerne som fangster. Når bestanden nærmer seg kysten deltar også trålfartøyer og mindre ringnotfartøyer. Fisket kan til tider være intensivt når lodden nærmer seg kysten. Det er da ikke uvanlig med konsentrasjoner på 50 - 100 fartøyer innenfor en radius på 10 til 20 nautiske mil.

Enkelte sesonger har fisket pågått utenfor kysten så langt sør som til Senja. Vanligvis vil det mest intensive fisket pågå i ytre del av Varangerfjorden og vestover kysten langs Finnmark til Rolvsøy.

Fartøy fra Færøyene, Russland og Norge har adgang til loddefisket i Barentshavet.

Lodden har ikke alltid vært regnet som beskatningsverdig bestand, men dens betydning for livet i havet har man vært klar over;

Bort lodde med all din forgiftige stank,
 All Verden forynsker dig Alskens Skavank,
 Du est os et Riss og en Svøbe.
 Ret som naar en Hore, der tager at flye,
 Da rømmer med hende al Ungdom af Bye,
 Som Bukke med Giederne løebe;
 Saa har ogsaa Lodden ret Horens Natur
 Der flyer med hende all' levende Diur,
 Sig vender i Havet og røres;
 Hvor hen hun sig rører, der flyer de med,
 At alle Mand jamrer og sukker derved,
 Hvor Loddens Tilkommelse spøres.
 Propheterne true med fire slags Ting,
 For Synder at sendes i Verden omkring
 Til Landsens Almindelig Plager:
 Det er Pestilentse, Dyr, Hunger og Svær;
 Men Lodden maae reignes det femte Gevær,
 Med hvilket os Himmelen slager.

(Fra Nordlands Trompet av Petter Dass)



Eksempler på norske fiskefartøyer som deltar i silde- og loddefisket med ringnot og flytetrål (foto: www.fiskeri.no)

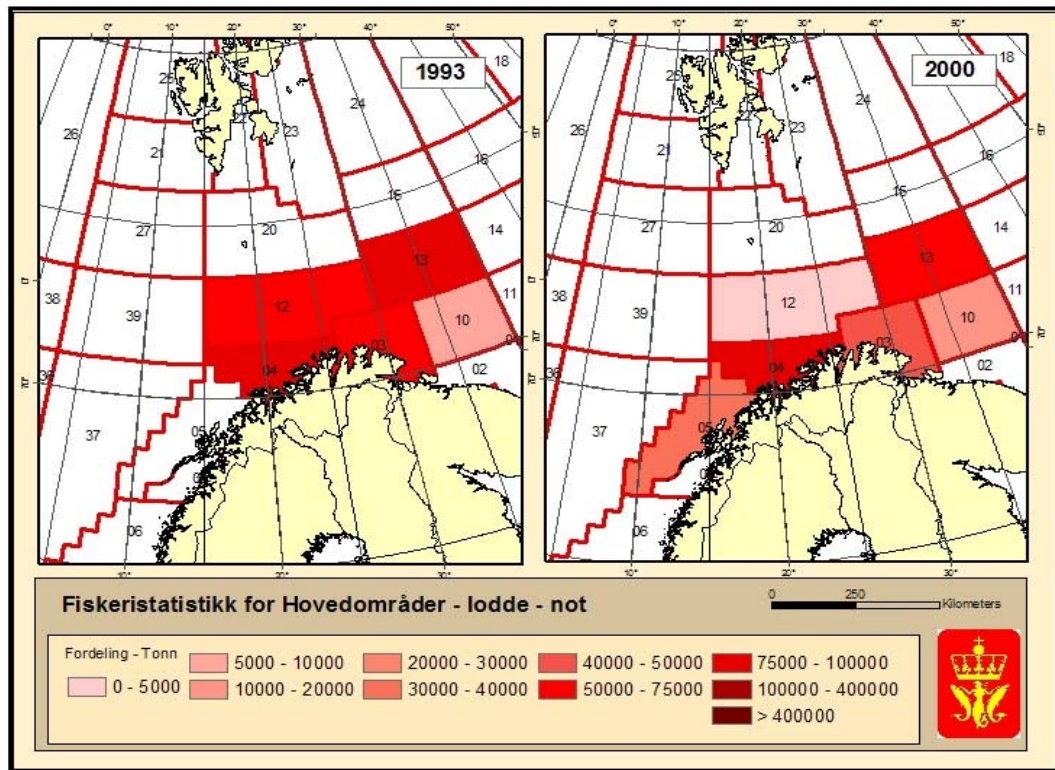


Fig. 4.11 Oversikt over norske fangster av lodde tatt med not i årene 1993 og 2000
Fangster i hovedområde 05 er tatt på grensen mot hovedområde 04.

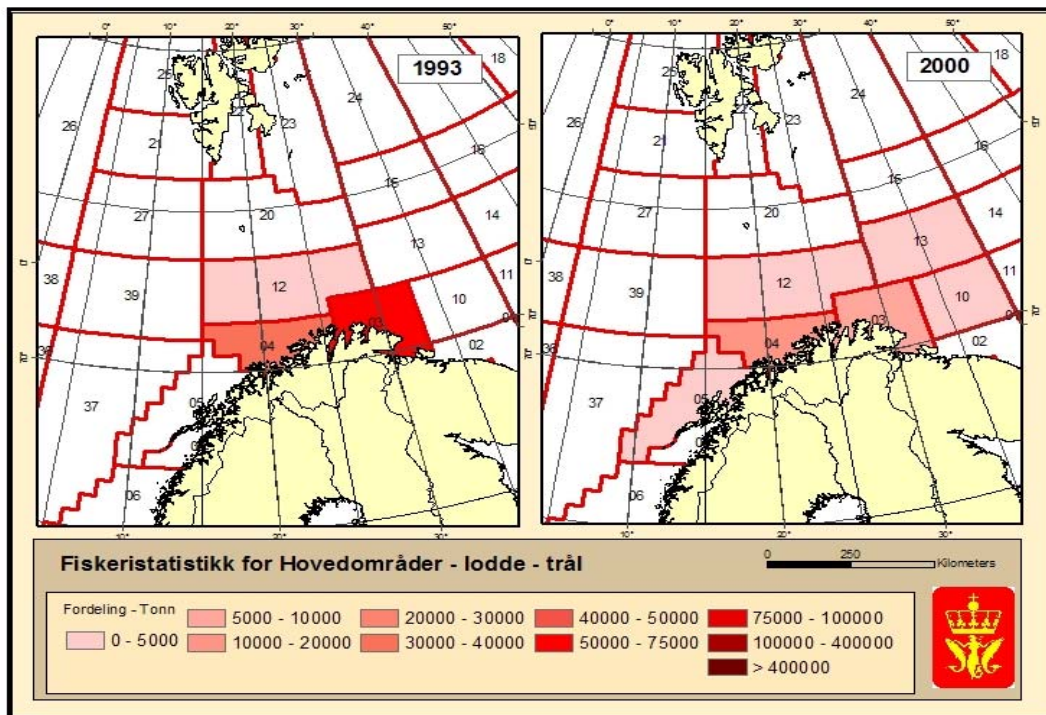
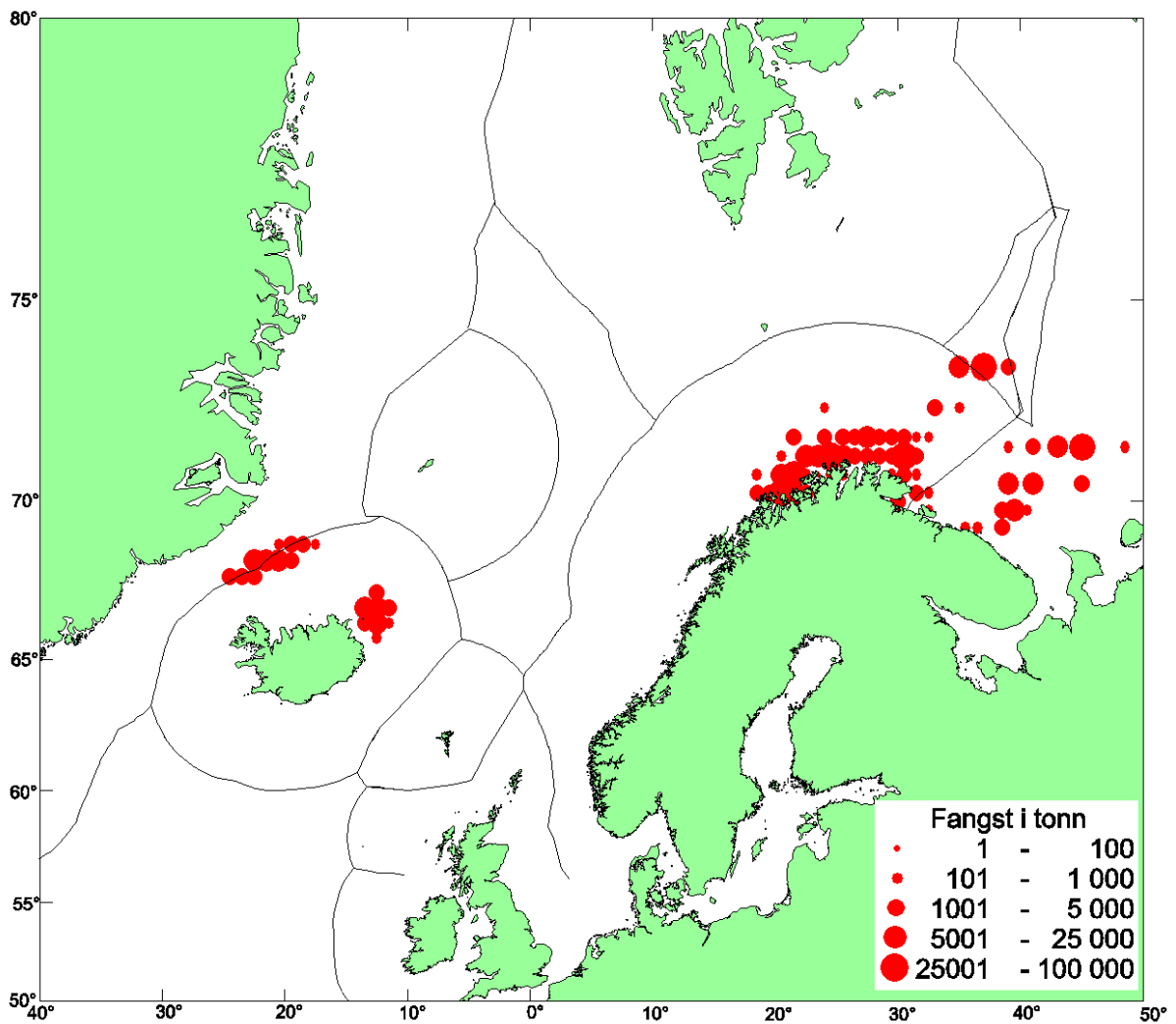


Fig. 4.12 Oversikt over norske fangster av lodde tatt med trål i årene 1993 og 2000
Nb! Fangster i hovedområde 05 er tatt på grensen mot hovedområde 04.

Norske fangster av lodde i 2001



| Fangstområde | Periode | Fangstredskap |
|--------------------|-------------------------|-----------------------|
| Barentshavet | Januar – april | Snurpenot |
| Kysten av Finnmark | Februar – april | Snurpenot / flytetral |
| Island | Juni - august/september | Snurpenot |

4.10 Norsk Vårgytende Sild

Fisket etter sild har lange tradisjoner. Allerede i den eldre Edda som tidfestes til år 900-1000 kan vi lese diktet om Tors skryt av "sild og bukkekjøtt". Diktet er 1000-1100 år gammelt, men en kan av skrivemåten tro at dette er en levemåte for nordmannen som går langt lengre tilbake i tid. I Håkon Jarls saga får vi inntrykk at det under Harald Hårfagres tid forgikk et betydelig sildefiske på Helgelandskysten. Der hører vi om Kveldulfsønnen Grim som driver notfiske – vi kan dermed anta at det allerede for over 1000 år siden ble drevet notfiske på Helgelandskysten.

Fisket etter Norsk Vårgytende (NVG) sild foregår i dag i hovedsak med not og trål. Det har for noen år tilbake også vært drevet et betydelig landnotfiske. I dag drives det kun unntaksvis med landnot. Flåten består av alt fra små kystfartøyer til trålere og store ringnotbåter. Lastekapasiteten varierer fra 10 tonn til over 1500 tonn. Fiskeriet er en svært viktig inntektskilde for fiskeflåten og det er mange som deltar. Så langt i høst (medio oktober 2002) har over 300 båter deltatt og meldt om fangst. Vandringsmønsteret til silda har i de 20-30 siste år vært ganske stabilt. Dette har medført at den kommer inn Vestfjorden på høsten. Innerst i Vestfjorden, Ofotfjorden og Tysfjorden har den holdt seg til den begynner gytevandringen i midten av januar. I samme periode har det også vært år der silda har holdt seg lenger nord, i og rundt Vågsfjordbassenget.

Det er i perioden før gytevandringen starter at tilgjengelighet og kvalitet er best. Det fiskes likevel ganske store kvantum mens fisken står i Norskehavet på sommeren og også mens den er på vandring til gytefeltene. Gyting foregår i hovedsak fra midten av mars utenfor Mørkekysten før den igjen setter kursen mot Norskehavet. Hoved oppvekstområdet for sildeyngel er Barentshavet, men en kan til tider finne rikelig med sildeyngel i fjordene i Nord -Norge. Opp gjennom århundrene har silda hatt et vandringsmønster som har endret seg i sykluser på femti – seksti år, der den etter en periode med rike fiskerier har forsvunnet, for etter noen år å komme tilbake igjen. Det har etter hvert også blitt "akseptert" at det finnes en del "lokale stammer" av NVG-silden som kan ha en mer lokal utbredelse. For eksempel sild som står mer eller mindre hele året i samme område/fjord/havområder.

NVG-silden vandrer over store områder i Norskehavet og Barentshavet. Fisket blir utøvet over tilsvarende store områder, fra Svalbardsonen i nord, over store deler av Norskehavet, til Norskekysten utenfor Rogaland i sør. Silden blir også da fisket med ringnot og flytetrål.

Det meste av kvantumet blir anvendt til konsum, og kun mindre kvanta som av forskjellige årsaker ikke holder kvalitetskravene, eller på grunn av kapasitetsproblemer i mottaksapparatet blir anvendt til mel og olje.

Fisket i Barentshavet og den nordlige delen av Norskehavet starter som regel i juli - august. Det er da i hovedsak fartøyer fra Færøyene, Island og Russland som deltar i fisket. I løpet av august vandrer silden mot kysten av Troms og Nordland.

I august - september får man som regel de første fangstene fra norske fartøyer, fanget utenfor kysten av Troms eller den nordlige delen Nordland. Det er da ringnotfartøyer som starter fisket fra den norske flåten. Etter hvert som silden vandrer mot Vestfjorden og kommer innenfor 12-milsgrensen blir fisket mer og mer overtatt av norske fartøyer. Utenlandske fartøyer har ikke anledning til å fiske innefor den norske 12-milsgrensen.

I september-oktober blir som regel de første fangstene tatt ved Røst og i ytre del av Vestfjorden. Det norske fisket starter da for alvor. Kystnot- og industritrålflåten deltar da også, i tillegg til de store ringnotfartøyene.

Som nevnt fortsetter silden utover høsten sin vandring innover Vestfjorden, Ofotfjorden og fjordene i Vesterålen. Fisket er nå betydelig, og det er ikke uvanlig at 40 fartøyer fangster i et avgrenset fjordområde i løpet av en natt. Kvaliteten på silden er i denne høstperioden regnet for å være av den beste til konsumformål. Innerst i fjordene foregår også et begrenset fiske med landnot.

Fisket fortsetter så lenge silden blir på fjordene. I januar - februar fortsetter silden sin vandring og trekker utover Vestfjorden igjen. Vandringen går langs kysten av Nordland og videre mot Møre- og Rogalandskysten der silden gyter. Fisket pågår hele veien. I mars - april er silden utgytt og fisket blir avsluttet til man igjen starter opp i de nordligste havområdene.



Eksempel på norske fiskefartøy som deltar i silde- og loddefisket med ringnot og flytetrål (foto: www.fiskeri.no)

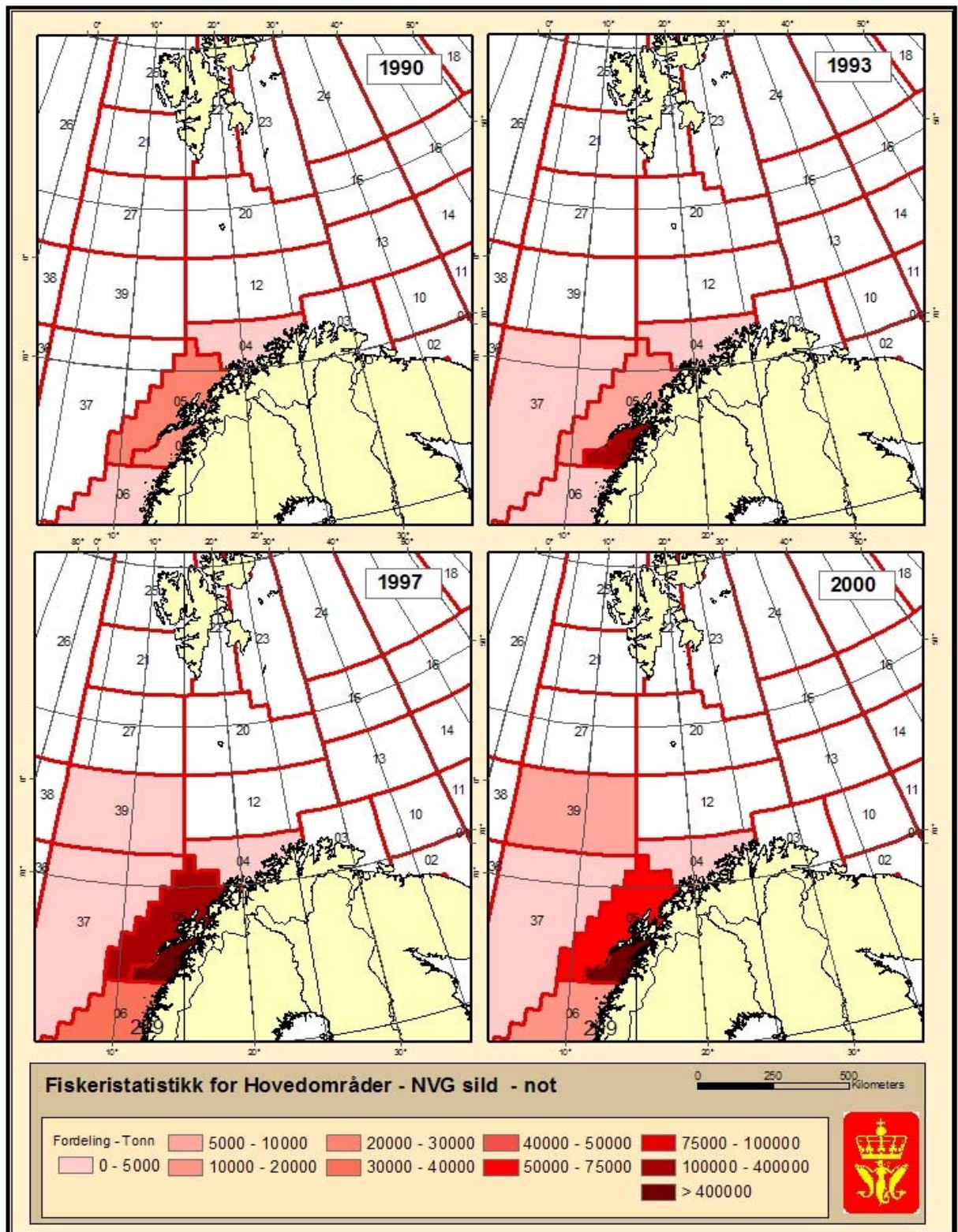


Fig 4.13 Oversikt over norske fangster av NVG-sild tatt med not i årene 1990 – 1993 – 1997 – 2000.

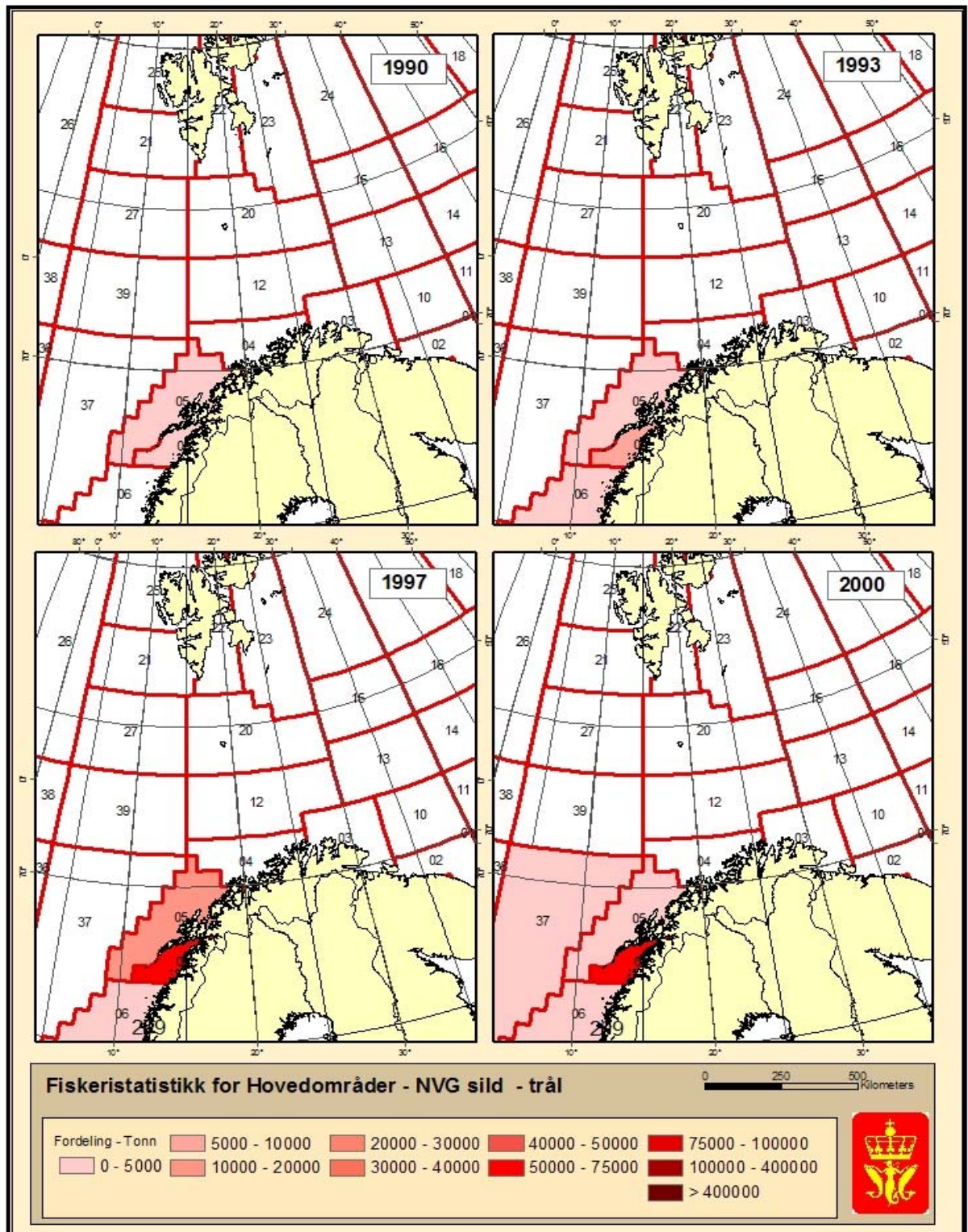
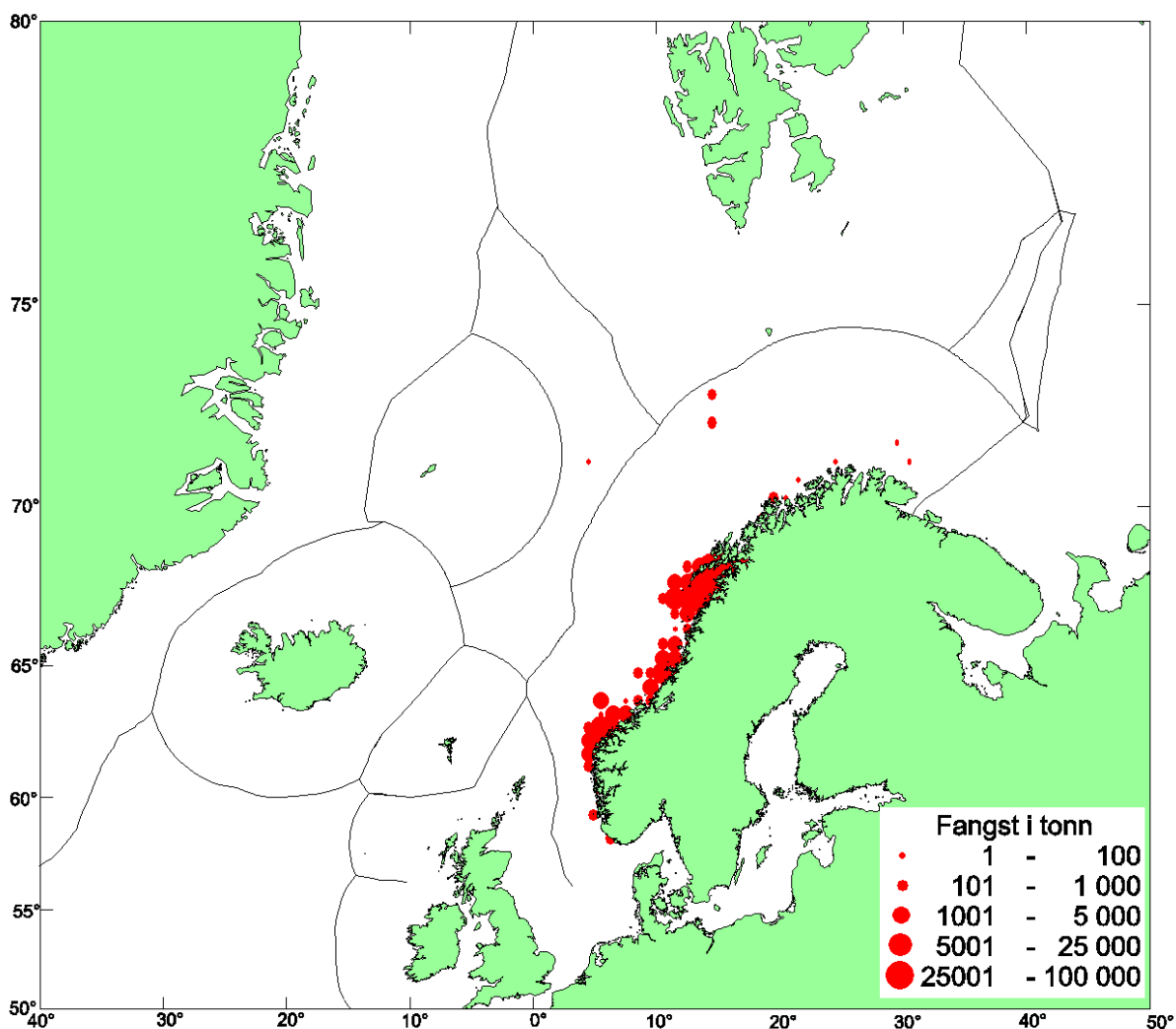


Fig. 4.14 Oversikt over norske fangster av NVG-sild tatt med trål årene 1990 – 1993 – 1997 – 2000.

Norske fangster av norsk vårgytende sild i 2001



Fangstområde

Lofoten/Vesterålen til Karmøy

Periode

Oktober – mars

Fangstredskap

Ringnot / flytetral

Norsk Vårgytende Sild har i generasjoner vært regnet for å skape velstand på kysten:

Om Silden at teigne, som fanges om Høst,
Og saltet i Tønden, hvis fanget er med Lyst,
Naar Gud sine gaver vil sende.
Lundstøen og Søelen er Helgelands Roes,
Ofoeden e Salten opteignes derhos
De trende navnkundigste Stæder,
For alle Sild-Fiorder i Nordland kundbar,
Der findes vel fleere, dog ikkje saa rar,
Hvis Rygte sig ringer udbreeder.
Saa kommer Field-Byggen af inderste fiord,
Til-tusker sig Silden for Næver og Bord,
Og Varer mot Varer udsætter.
Det lugtende Gods er behagelig meest,
Den sureste Tønde, hun smager dem best,

Slig Mave beqvemmer slig Retter.
Hun klines paa Flad-Brød isteden for Smør,
Saa stryger han Flaben og visker den tør,
Og reiser heel glad til sin Hytte.
Han takker den Danmand, ham solgte den Sild
Og spanker paa Gulvet høy-beenet og gild
Som han havde fanget et Bytte.
Han siger sin Kone, hvad Marked han nød,
De glædes derved baade Levend' og Død,
De aarker Tør-Maulen ey æde,
Med mindre de stundom har Sugel derhos,
Derover da bliver det stinkende Gods
Annammeth med hiertlig Glæde.

(Fra Petter Dass' Nordlands Trompet)

5 Satellittsporing

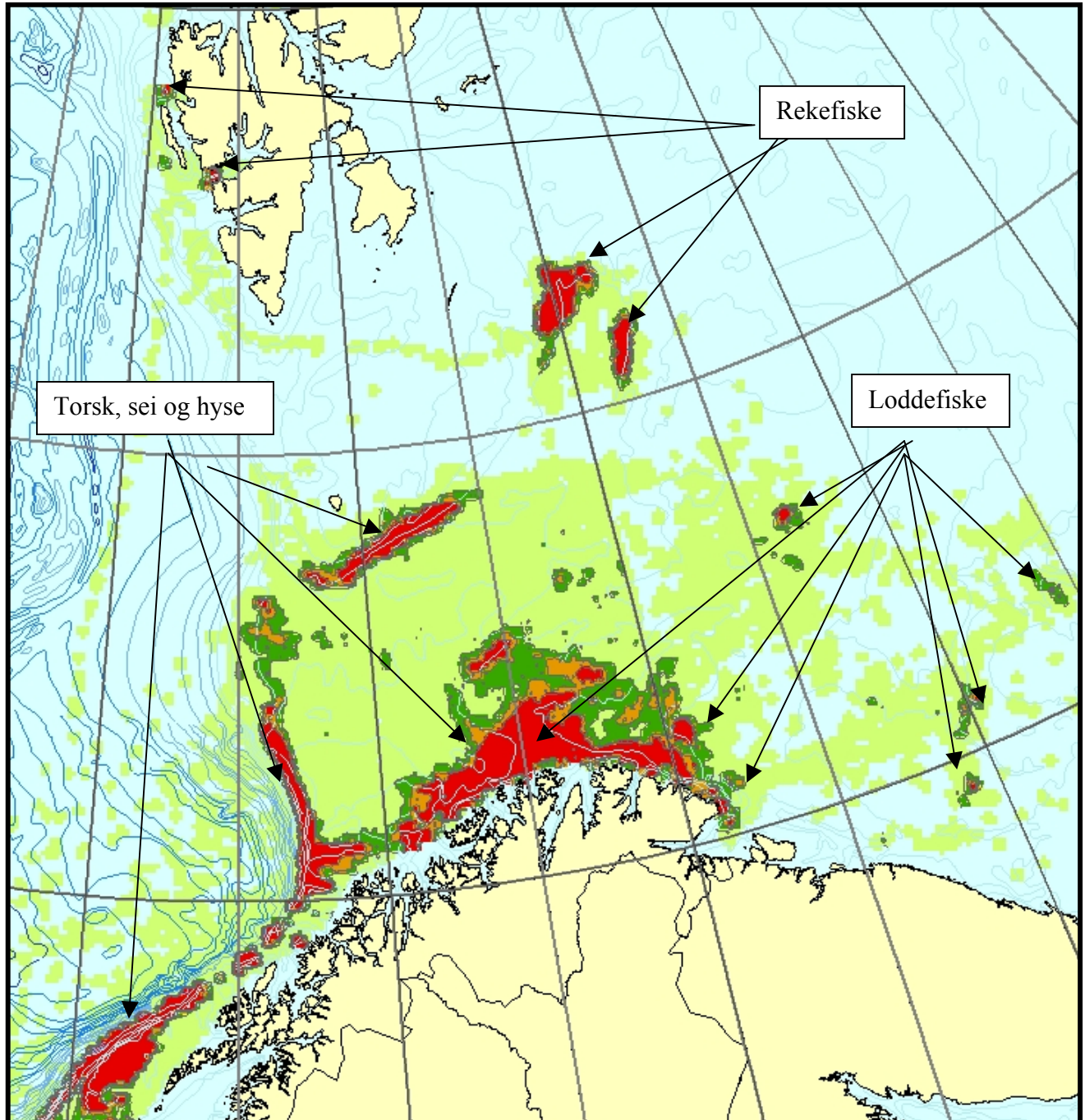
Satellittsporing av norske fiskefartøy med lengde over 24 meter ble innført med virkning fra 1. juli 2000. Dette betyr at alle norske fiskefartøy med en lengde over 24 meter skal sende posisjon, kurs og fart til Fiskeridirektoratet en gang pr. time uansett hvor de måtte befinne seg. Dette foregår automatisk via satellittkommunikasjonsutstyr. I tillegg er det inngått gjensidige avtaler om utveksling av slik sporingsinformasjon med EU, Russland, Færøyene, Island, Grønland og Polen. Dette betyr at Fiskeridirektoratet får sporingsopplysninger hver 2. time dersom fartøy fra noen av disse landene oppholder seg i Norges økonomiske sone. På samme måte sender Fiskeridirektoratet opplysninger dersom norske fartøy oppholder seg i noen av de overnevnte lands soner.

Dette gir en svært god oversikt over hvor fiskeriaktiviteten med fartøyer over 24 meter foregår til enhver tid. Det må likevel presiseres at dette ikke gir noe historisk bilde av situasjonen siden sporingen bare har vært i drift fra 1.7.2000.

I figurene 5.1 – 5.4 vises en kvartalsvis aktivitetsoversikt for år 2001 for områdene utenfor grunnlinjen.

Dette bildet er laget med bakgrunn i satellittsporingsdata. Det viser en oversikt over antall posisjoner fra fiskefartøyer over 24 meter som har hatt en hastighet under 4,5 knop (antatt fiskeriaktivitet). Norske fiskefartøyer spores i hele området mens data fra utenlandske fiskefartøyer bare referere seg til norsk økonomisk sone.

1. kvartal 2001.

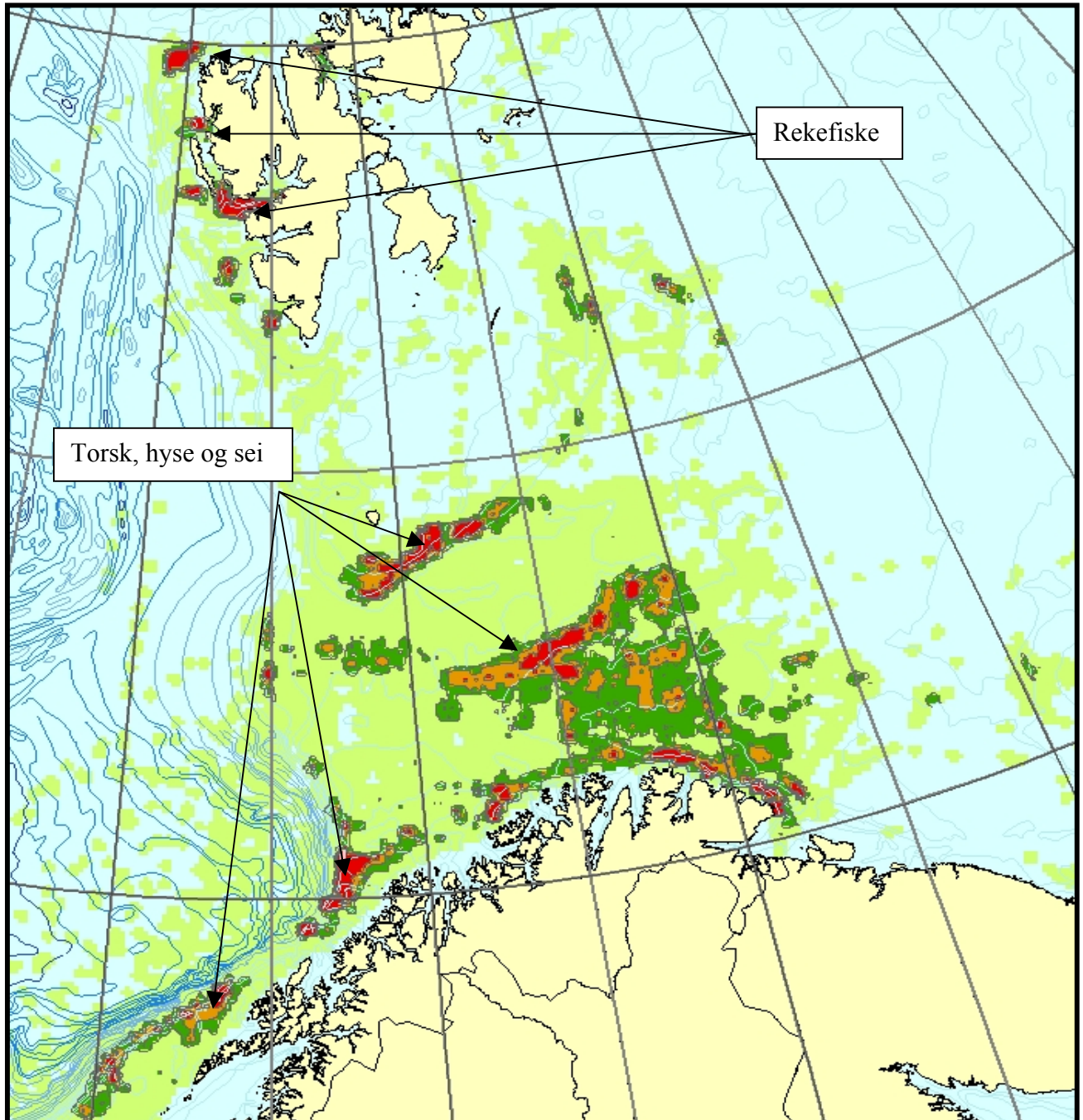


Antall posisjoner fra fartøyer med fart under 4,5 knop innen for en rute på $1/10 * 1/10$ grad (11 x 11 km) i løpet av tremånedersperioden.

- = 1 – 13 posisjoner pr rute (lav aktivitet)
- = 14 – 26 posisjoner pr rute (middels aktivitet)
- = 27 – 39 posisjoner pr rute (stor aktivitet)
- = over 39 posisjoner pr rute (ekstra stor aktivitet)

Dette bildet er laget med bakgrunn i satellittsporingsdata. Det viser en oversikt over antall posisjoner fra fiskefartøyer over 24 meter som har hatt en hastighet under 4,5 knop (antatt fiskeriaktivitet). Norske fiskefartøyer spores i hele området mens data fra utenlandske fiskefartøyer bare referere seg til norsk økonomisk sone.

2. kvartal 2001

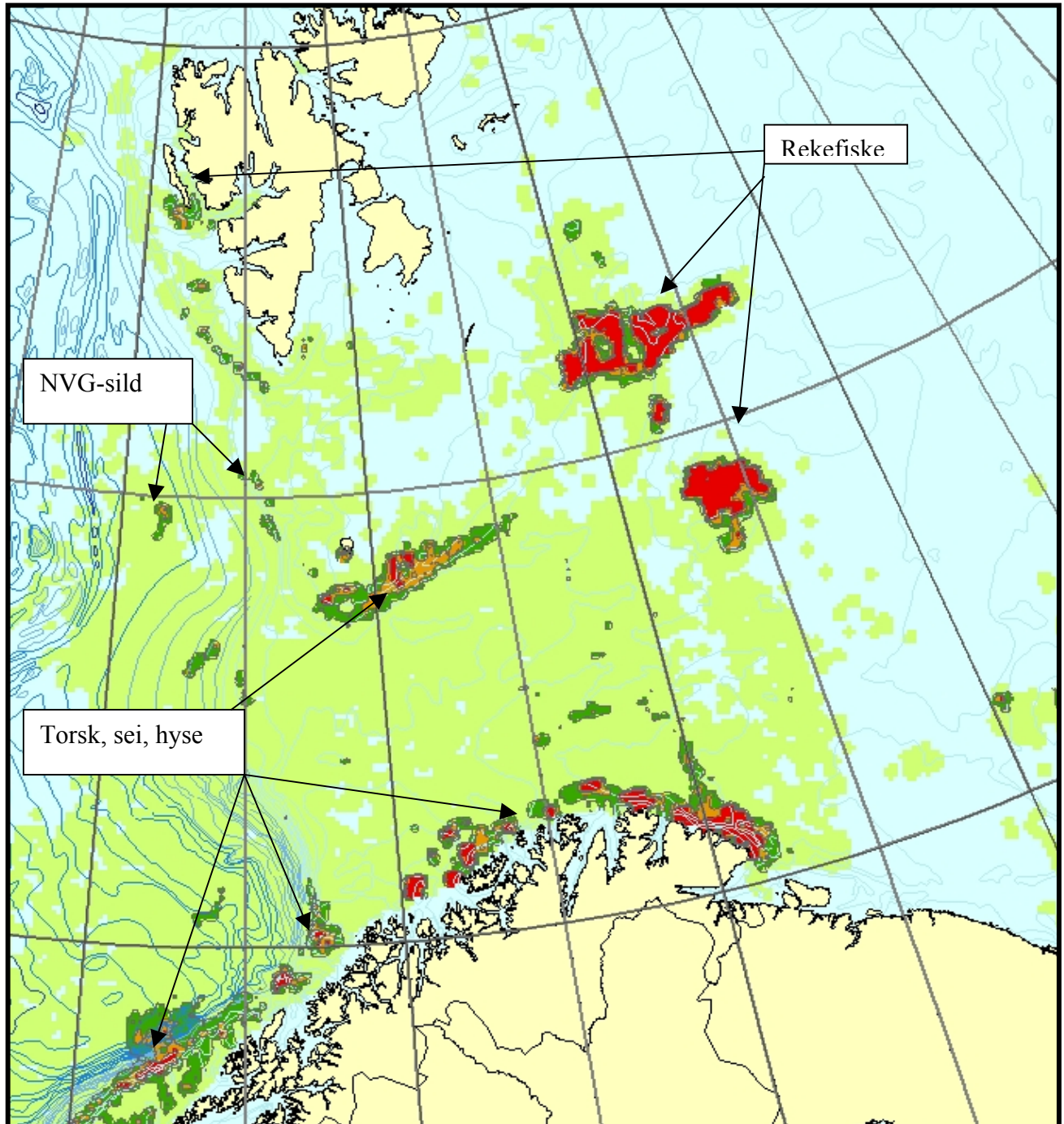


Antall posisjoner fra fartøyer med fart under 4,5 knop innen for en rute på $1/10 \times 1/10$ grad (11 x 11 km) i løpet av tremånedersperioden.

- = 1 – 13 posisjoner pr rute (lav aktivitet)
- = 14 – 26 posisjoner pr rute (middels aktivitet)
- = 27 – 39 posisjoner pr rute (stor aktivitet)
- = over 39 posisjoner pr rute (ekstra stor aktivitet)

Dette bildet er laget med bakgrunn i satellittsporingsdata. Det viser en oversikt over antall posisjoner fra fiskefartøyer over 24 meter som har hatt en hastighet under 4,5 knop (antatt fiskeriaktivitet). Norske fiskefartøyer spores i hele området mens data fra utenlandske fiskefartøyer bare referere seg til norsk økonomisk sone.

3. kvartal 2001.

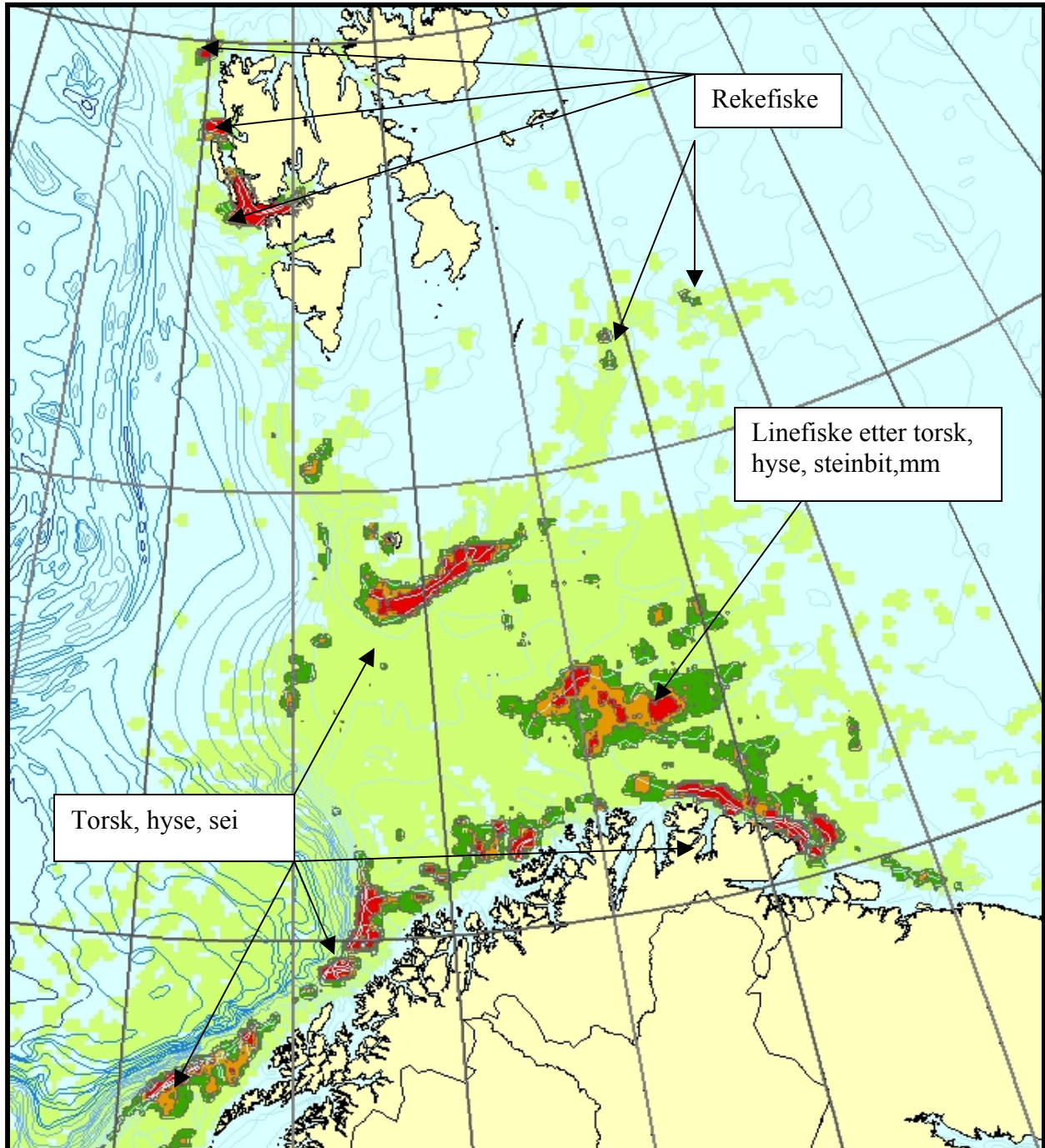


Antall posisjoner fra fartøyer med fart under 4,5 knop innen for en rute på $1/10 * 1/10$ grad (11 x 11 km) i løpet av tremånedersperioden.

- = 1 – 13 posisjoner pr rute (lav aktivitet)
- = 14 – 26 posisjoner pr rute (middels aktivitet)
- = 27 – 39 posisjoner pr rute (stor aktivitet)
- = over 39 posisjoner pr rute (ekstra stor aktivitet)

Dette bildet er laget med bakgrunn i satellittsporingsdata. Det viser en oversikt over antall posisjoner fra fiskefartøyer over 24 meter som har hatt en hastighet under 4,5 knop (antatt fiskeriaktivitet). Norske fiskefartøyer spores i hele området mens data fra utenlandske fiskefartøyer bare referere seg til norsk økonomisk sone.

4. kvartal 2001.



Antall posisjoner fra fartøyer med fart under 4,5 knop innen for en rute på $1/10 * 1/10$ grad (11 x 11 km) i løpet av tremånedersperioden.

- = 1 – 13 posisjoner pr rute (lav aktivitet)
- = 14 – 26 posisjoner pr rute (middels aktivitet)
- = 27 – 39 posisjoner pr rute (stor aktivitet)
- = over 39 posisjoner pr rute (ekstra stor aktivitet)

7 Fiskefelt / Trålfelt

Som nevnt tidligere i rapporten foregår det fiske med ulike redskapstyper i store deler av utredningsområdet. På fjordene fiskes det i hovedsak med garn, line, not, snurrevad og rekestrål. I tillegg tillates det i enkelte områder bruk av pelagisk trål etter sild og lodde. I de kystnære havområdene finner vi de samme redskapene, men i tillegg foregår det fiske med bunntål og autoline/havgående linefartøy. Fiske i de øvrige havområdene foregår i hovedsak med bunntål (rekestrål og torskestrål), periodevis fiske med pelagisk trål, ringnot samt garn og line.

Fiske med de ulike redskapstypene foregår ofte i de samme områdene, om ikke samtidig. Det er derfor vanskelig og tidkrevende å få kartlagt utbredelsen av de ulike redskapstypene hver for seg. Vi har derfor til denne rapporten valgt å få kartfestet hvor det totale fisket foregår uten å redskapsbestemme noe. Unntaket er likevel rekefisket i fjordene og på kysten hvor en har forsøkt å få dette noe mer detaljert.

Utenlandsk fiske i utredningsområdet foregår i hovedsak med bunntål og line, men hvor det perioder av året også er betydelig aktivitet med pelagisk trål etter sild og lodde. I tillegg er det noe aktivitet av fiske med ringnot etter sild og lodde. Utenlandske fiskefartøyer kan fiske i hele Norges Økonomiske Sone inn til fiskerigrensen (12- n.mil).

For å regulere fiske med trål i enkelte perioder av året er det etablert periodiske trålfrie soner. Noen av disse ligger i områder utenfor 12 n.mil, noen ligger mellom 4 og 6 n.mil og noen mellom 4 og 12 n.mil fra kysten. To av disse er permanente trålfrie soner og ligger innenfor 12 n.mil av grunnlinjen, mens resten er periodiske trålfrie soner. Alle disse periodiske sonene er trålfrie soner innenfor bestemte tidsperioder. I tillegg er det etablert noen fleksible områder som på forhånd er stedfestet, men som kan etableres etter behov.

Figur 6.1 viser kystnært fiske med rekestrålfelt.

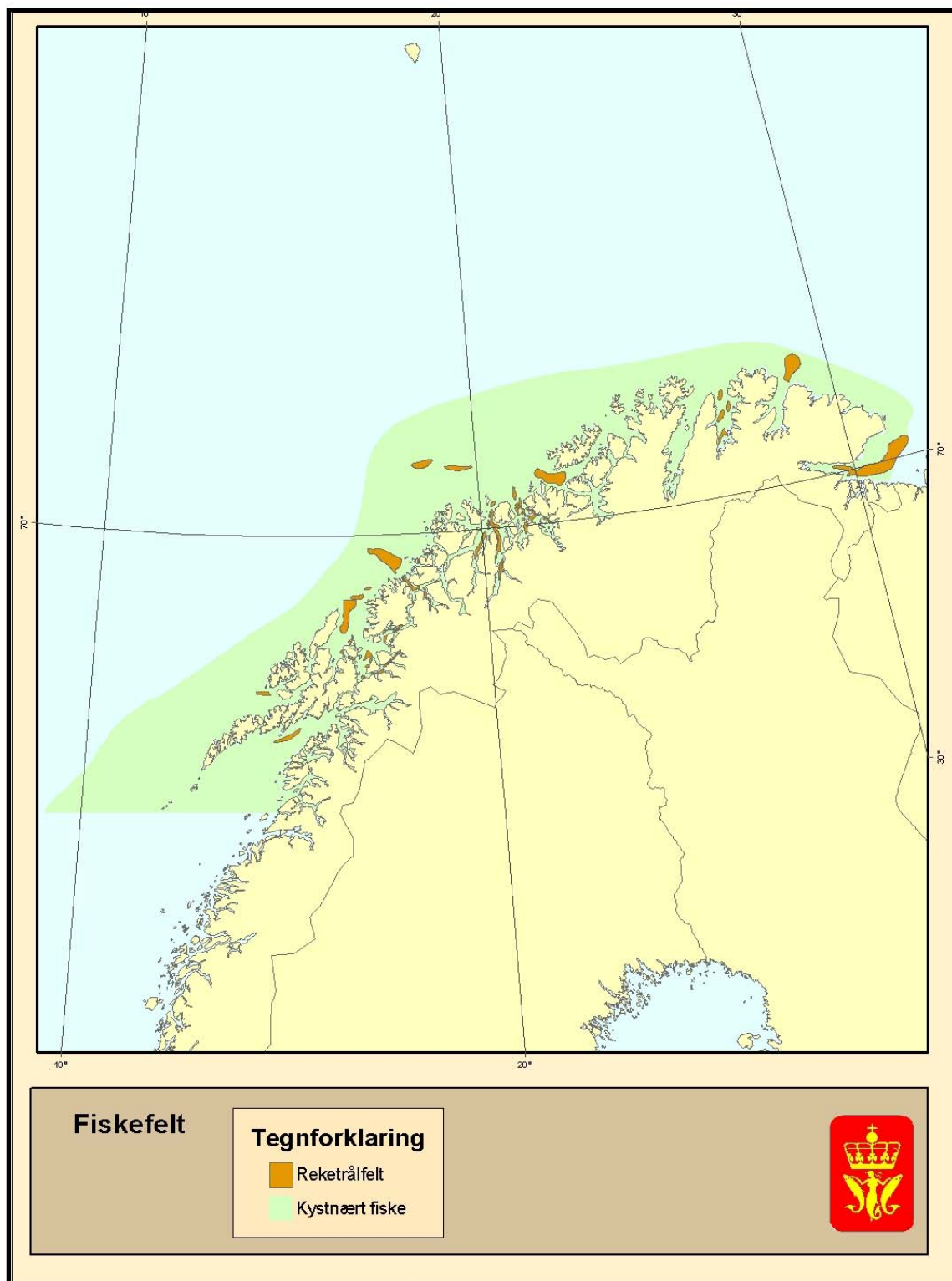


Fig. 6.1 Viser utbredelsen av kystnært fiske i tillegg til reketrålfelt.