



**SAK 9/2020**

## **REGULERING AV FISKET ETTER HYSE NORD FOR 62°N I 2021**

Fiskeridirektøren har forelagt Sametinget forslaget til regulering av fisket etter hyse nord for 62°N som ledd i gjennomføringen av konsultasjonsavtalen mellom Sametinget og statlige myndigheter. Sametingets innspill vil bli lagt ved i sin helhet. Foreslått regulering legger til rette for samiske interesser da det foreslås fritt fiske for den minste kystfiskeflåten (åpen gruppe) fra årets start.

### **1 SAMMENDRAG**

50. sesjon i Den blandete norsk-russiske fiskerikommisjon gjennomføres i uke 42. I den videre framstillingen legges det til grunn at totalkvoten på hyse fastsettes i tråd med anbefalingen fra Det internasjonale havforskningsrådet (ICES) på 232 537 tonn. Dette innebærer en økning på 8,2 % fra inneværende års nivå, og det vil si en økning på 17 537 tonn. Det legges videre til grunn at fordelingen, avsetning til tredjelands fiske og overføringen av hysekvoten mellom Norge og Russland er tilsvarende som i inneværende år.

Fiskeridirektøren viser til at Norge ikke har vært i stand til å utnytte hysekvotene fullt ut i årene 2015 til 2018 til tross for frie reguleringer i de fleste fartøygrupper. Det har vært lite hyse tilgjengelig i kystnære områder de senere årene. Dette er en av forklaringene på lav kvoteutnyttelse. Deler av fiskerinæringen har trolig også vært for torskefokusert og gjort seg torskavhengig etter år med rekordhøye kvoter.

I 2019 utnyttet norske fartøy hele hysekvoten. Slik fisketakten og markedssituasjonen har vært i inneværende år, er det svært lite sannsynlig at årets kvote utnyttes fullt ut til tross for at reguleringsopplegget er svært ekspansivt med romslige og overregulerte kvoter for alle fartøygrupper. 2020 er et krevende år som følge av koronasituasjonen med markedsutfordringer og prisfall for de fleste hvitfiskarter. Hysemarkedet har vært utfordrende i sommer, men mye tyder på at ferskfiskmarkedet nå har stabilisert seg. Det har gått mye hyse til fryste produkter i første halvår, og det er lite hyse på lager pr. i dag. Økt tilførsel av hyse i markedet for 2021 i kombinasjon med en koronapandemi vil være krevende. Sjømatrådet melder om at fiskerinæringen har vært gjennom en periode med svekket etterspørsel i markedene etter hvitfisk, og dette er en situasjon som trolig vil vedvare. Fiskeridirektøren anmoder aktører både på sjø og land om å få til en god ressursutnyttelse og verdiskapning av disponibel hysekvote i 2021.

Fiskeridirektøren legger opp til en videreføring av avsetningen på 300 tonn hyse til ungdoms- og rekreasjonsfisket. Avsetningen skal dekke både registrert og uregistrert fangst i fritids- og

turistfiske. Behovet for avsetning til forsknings- og undervisningsformål i 2021 er ikke kjent, og fastsettes endelig rett før årsskiftet. Fiskeridirektøren foreslår at avsetning til forskning og undervisning går til fradrag på totalkvoten når behandlingen av søknadene er avsluttet. Avsetning til rekrutteringsordningen foreslås satt til 1 753 tonn.

Fiskeridirektøren anbefaler å videreføre ordningen med kvotefleksibilitet på gruppenivå også i 2021.

Det foreslås fritt fiske fra årets begynnelse i åpen gruppe. For øvrige fartøygrupper tilrås maksimalkvoter med varierende overregulering og med garanterte kvoter uten overregulering i bunn. For øvrig innebærer reguleringsforslaget i det vesentlige en videreføring av årets opplegg.

## 2 GENERELT OM HYSE

### 2.1 FISKET I 2019

Tabell 1 gir en oversikt over kvoter, kvoter justert for kvotefleksibilitet, oppfisket kvantum og førstehandsverdi fordelt på de ulike fartøygruppene i fisket etter hyse nord for 62°N i 2019. Vi ser at det ved årsskiftet gjenstod ca. 2 000 tonn hyse, og det vil si 2 % av justert kvote. Hele gjenstående kvantum overføres til 2020, jf. kapittel 2.2.2 for mer detaljer om overføringer av kvoter fra 2019 til 2020. Førstehandsverdien av hyse utgjorde ca. 1,6 milliarder kroner i 2019.

Tabell 1: Kvoter, fangst og førstehåndsverdi år 2019 (tonn)

Fartøygrupper	Forskrifts- kvoter	Justerte kvoter <sup>1</sup>	Fangst	Rest	Utnyttelse (%)	Verdi (1.000 kr)
<b>Trål totalt</b>	<b>34 056</b>	<b>35 161</b>	<b>37 622</b>	<b>-2 461</b>	<b>107,0 %</b>	<b>725 315</b>
Gruppekvote torsketrål	33 306	34 336	37 113	-2 777	108,1 %	715 425
Gruppekvote seitrål	750	825	509	316	61,7 %	9 890
<b>Konvensjonelle fartøygrupper totalt</b>	<b>52 020</b>	<b>60 438</b>	<b>55 988</b>	<b>4 450</b>	<b>92,6 %</b>	<b>820 804</b>
Lukket gruppe:	40 422	48 334	40 757	7 577	84,3 %	486 781
<i>Fartøy under 11 meter hjemmelslengde</i>	<i>11 464</i>	<i>13 712</i>	<i>7 658</i>	<i>6 054</i>	<i>55,8 %</i>	<i>89 028</i>
<i>Fartøy 11 - 14,9 meter hjemmelslengde</i>	<i>11 232</i>	<i>13 342</i>	<i>12 385</i>	<i>957</i>	<i>92,8 %</i>	<i>150 096</i>
<i>Fartøy 15 - 20,9 meter hjemmelslengde</i>	<i>11 417</i>	<i>13 706</i>	<i>12 093</i>	<i>1 613</i>	<i>88,2 %</i>	<i>150 859</i>
<i>Fartøy 21 - 27,9 meter hjemmelslengde</i>	<i>6 309</i>	<i>7 574</i>	<i>8 621</i>	<i>-1 047</i>	<i>113,8 %</i>	<i>96 798</i>
Konvensjonelle havfiskefartøy	10 414	10 082	13 101	-3 019	129,9 %	310 704
Åpen gruppe	1 184	2 022	2 130	-108	105,3 %	23 319
<b>Forskning og undervisning</b>	<b>313</b>	<b>313</b>	<b>42</b>	<b>271</b>	<b>13,4 %</b>	<b>770</b>
<b>Rekreasjons- og ungdomsfiske<sup>2</sup></b>	<b>300</b>	<b>300</b>	<b>300</b>		<b>100,0 %</b>	<b>635</b>
<b>Annet<sup>3</sup></b>			<b>156</b>	<b>-156</b>		<b>2 934</b>
<b>Totalt</b>	<b>86 689</b>	<b>96 212</b>	<b>94 108</b>	<b>2 104</b>	<b>97,8 %</b>	<b>1 550 458</b>

Kilde: Landings- og sluttseddelregisteret og konsesjons- og deltakerregisteret i Fiskeridirektoratet pr. 23. september 2020

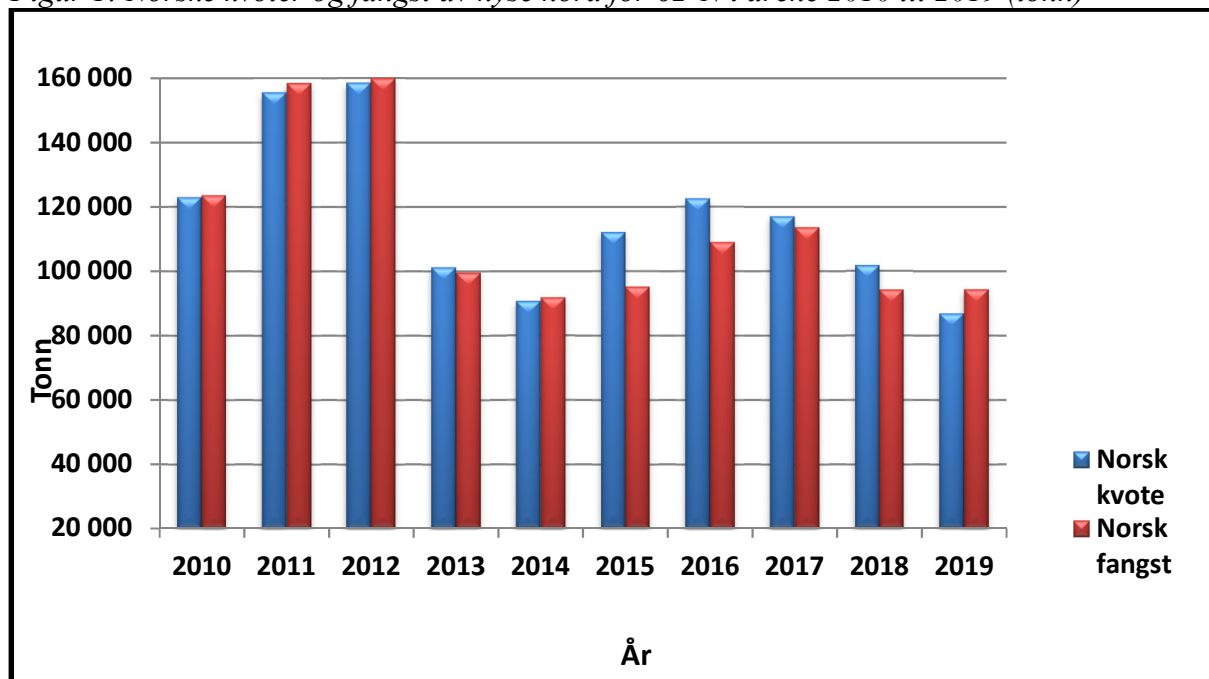
<sup>1</sup> Kvoter justert for kvotefleksibilitet, dvs. kvoteoverføringer fra 2018

<sup>2</sup> Registrert ungdoms- og rekreasjonsfiske utgjorde 68 tonn, men det legges til grunn at hele avsetningen ble tatt

<sup>3</sup> Fangst som ikke kan plasseres på gyldige fiskeritillatelser

Figur 1 viser norsk totalkvote og fangst av hyse i årene 2010 til 2019. Kvotene er ikke justert for kvotefleksibilitet.

Figur 1: Norske kvoter og fangst av hyse nord for 62°N i årene 2010 til 2019 (tonn)



Kilde: Landings- og sluttseddelregisteret i Fiskeridirektoratet pr. 23. september 2020

## 2.2 KVOTER OG FANGST I 2020

### 2.2.1 Kvoter i 2020

På 49. sesjon i Den blandete norsk-russiske fiskerikommisjon ble det enighet om en totalkvote på 215 000 tonn hyse for 2020. 13 682 tonn ble avsatt til tredjeland, og de resterende 161 160 tonn ble fordelt likt mellom Norge og Russland.

Etter en overføring på 4 500 tonn til Norge fra Russland ble fordelingen av hysekvoten som følger:

Tabell 2: Kvotesituasjonen for 2020 (tonn)

Land	Kvote
Norge	105 159
Russland	96 159
Tredjeland	13 682
<b>Totalt</b>	<b>172 000</b>

Nærings- og fiskeridepartementet besluttet 8. april å tilbakeføre 2 812 tonn hyse til nasjonal kvote fra ubenyttet kvote avsatt til tredjeland. Dette innebærer en disponibel norsk kvote på 107 971 tonn. Totalkvoten inkluderer 4 000 tonn hyse til hver av partene som kan disponeres til forsknings- og forvaltningsformål. Av den norske kvoten har man valgt å disponere 351 tonn til forsknings- og undervisningsformål, 300 tonn til dekning av fangst innenfor

ungdomsfiskeordningen og rekreasjonsfiske (fritids- og turistfiske) og 1 492 tonn til rekrutteringsordningen. Den norske kvoten er videre fordelt med 40 215 tonn (38 %) til trål og 65 613 tonn (62 %) til fartøy som fisker med konvensjonelle redskaper.

Tabell 3 viser kvotefordeling på de ulike fartøygruppene i 2020:

Tabell 3: Gruppekvoter i 2020 (tonn)

<b>Fartøygrupper</b>	<b>Kvoter</b>
Torsketrål	39 465
Seitrål	750
<b>Sum trål</b>	<b>40 215</b>
Konvensjonelle havfiskefartøy	11 810
Lukket gruppe	48 554
Åpen gruppe	5 249
<b>Sum konvensjonelle redskaper</b>	<b>65 613</b>

### 2.2.2 Kvotefleksibilitet

Avtalen med Russland gir Norge adgang til å overføre inntil 10 % av hysekvoten angitt i vedlegg 3 i protokollen fra Den blandete norsk-russiske fiskerikommisjon mellom kvoteår. Det vil si at det ikke er overføringsadgang for kvoter avsatt til forskning og tredjeland. Dette innebærer at Norge har adgang til å overføre maksimalt 8 108 tonn hyse fra 2019 til 2020.

2 104 tonn ble overført til 2020-kvoten. 1 071 tonn gikk til fratrukk innenfor de enkelte reguleringsgruppene, mens 3 175 tonn ble fordelt på gruppene etter etablerte fordelingsnøkler. For mer detaljer rundt overføringene fra 2019 til 2020 på total- og gruppekvotenivå se vedlagt notat om *Kvotefleksibilitetsordningen i fisket etter torsk og hyse – kvoteoverføringer fra 2019 til 2020*.

Tabell 4: Forskriftskvoter, overføringer og justerte kvoter år 2020 (tonn)

Fartøygrupper	Forskriftskvoter 2020	Overføringer på gruppenivå	Overføringer på totalkvotenivå	Justerte kvoter 2020
<b>Trål totalt</b>	<b>40 215</b>	<b>-2 702</b>	<b>1 207</b>	<b>38 720</b>
Gruppekvote torsketrål	39 465	-2 777	1 207	37 895
Gruppekvote seitrål	750	75		825
<b>Konvensjonelle</b>	<b>67 105</b>	<b>1 631</b>	<b>1 968</b>	<b>70 704</b>
Lukket gruppe:	50 046	2 780	1 457	54 283
<i>Fartøy under 11 meter hjemmelslengde</i>	<i>13 337</i>	<i>1 146</i>	<i>388</i>	<i>14 871</i>
<i>Fartøy 11 - 14,9 meter hjemmelslengde</i>	<i>13 743</i>	<i>1 123</i>	<i>380</i>	<i>15 246</i>
<i>Fartøy 15 - 20,9 meter hjemmelslengde</i>	<i>14 275</i>	<i>1 142</i>	<i>428</i>	<i>15 845</i>
<i>Fartøy 21 - 27,9 meter hjemmelslengde</i>	<i>8 691</i>	<i>-631</i>	<i>261</i>	<i>8 321</i>
Konvensjonelle havfiskefartøy	11 810	-1 041	354	11 123
Åpen gruppe	5 249	-108	157	5 298
<b>Forskning og undervisning</b>	<b>351</b>			<b>351</b>
<b>Rekreasjons- og ungdomsfiske</b>	<b>300</b>			<b>300</b>
<b>Totalt</b>	<b>107 971</b>	<b>-1 071</b>	<b>3 175</b>	<b>110 075</b>

### 2.2.3 Status i fisket i 2020

Tabell 5 gir en oversikt over kvoter, fangst og førstehandsverdi av hyse i 2020 pr. 30. september. Førstehandsverdien utgjør ca. en milliard kroner hittil i år. Ca. 63 % av den justerte kvoten er oppfisket, og det betyr at det gjenstår ca. 40 000 tonn. På tilsvarende tidspunkt i 2019 var ca. 76 % av den justerte kvoten oppfisket, og det vil si at det gjensto ca. 22 000 tonn. Dette viser at kvoteutnyttelsen hittil i år ligger langt bak fjoråret som var det første året siden 2015 hvor den norske flåten klarte å utnytte totalkvoten fullt ut.

For havfiskeflåten (trålere og konvensjonelle havfiskefartøy) gjenstår ca. 15 000 tonn av årets justerte kvoter mot ca. 7 000 tonn på tilsvarende tidspunkt i 2019. I kystgruppen gjenstår ca. 25 000 tonn av årets justerte kvoter mot ca. 16 000 tonn på tilsvarende tidspunkt i 2019.

Tabell 5: Kvoter, fangst og førstehandsverdi år 2020 (tonn)

Fartøygrupper	Forskrifts- kvoter	Justerte kvoter <sup>1</sup>	Fangst	Rest	Utnyttelse (%)	Verdi (1.000 kr)
<b>Trål totalt</b>	<b>40 215</b>	<b>38 720</b>	<b>27 434</b>	<b>11 286</b>	<b>70,9 %</b>	<b>479 993</b>
Gruppekvote torsketrål	39 465	37 895	27 187	10 708	71,7 %	476 154
Gruppekvote seitrål	750	825	246	579	29,8 %	3 839
<b>Konvensjonelle fartøygrupper totalt</b>	<b>67 105</b>	<b>70 704</b>	<b>41 940</b>	<b>28 764</b>	<b>59,3 %</b>	<b>518 959</b>
Lukket gruppe:	50 046	54 283	33 087	21 196	61,0 %	338 699
<i>Fartøy under 11 meter hjemmelslengde</i>	<i>13 337</i>	<i>14 871</i>	<i>4 818</i>	<i>10 053</i>	<i>32,4 %</i>	<i>54 310</i>
<i>Fartøy 11 - 14,9 meter hjemmelslengde</i>	<i>13 743</i>	<i>15 246</i>	<i>9 576</i>	<i>5 670</i>	<i>62,8 %</i>	<i>102 012</i>
<i>Fartøy 15 - 20,9 meter hjemmelslengde</i>	<i>14 275</i>	<i>15 845</i>	<i>10 777</i>	<i>5 068</i>	<i>68,0 %</i>	<i>109 942</i>
<i>Fartøy 21 - 27,9 meter hjemmelslengde</i>	<i>8 691</i>	<i>8 321</i>	<i>7 916</i>	<i>405</i>	<i>95,1 %</i>	<i>72 434</i>
Konvensjonelle havfiskefartøy	11 810	11 123	7 501	3 622	67,4 %	167 517
Åpen gruppe	5 249	5 298	1 352	3 946	25,5 %	12 744
<b>Forskning og undervisning</b>	<b>351</b>	<b>351</b>	<b>10</b>	<b>341</b>	<b>2,8 %</b>	<b>48</b>
<b>Rekreasjons- og ungdomsfiske<sup>2</sup></b>	<b>300</b>	<b>300</b>	<b>300</b>		<b>100,0 %</b>	<b>484</b>
<b>Annet<sup>3</sup></b>			<b>38</b>	<b>-38</b>		<b>295</b>
<b>Totalt</b>	<b>107 971</b>	<b>110 075</b>	<b>69 721</b>	<b>40 354</b>	<b>63,3 %</b>	<b>999 778</b>

Kilde: Landings- og sluttseddelregisteret og konsesjons- og deltakerregisteret i Fiskeridirektoratet pr. 30. september 2020

<sup>1</sup> Kvoter justert for kvotefleksibilitet, dvs. kvoteoverføringer fra 2019

<sup>2</sup> Registrert ungdoms- og rekreasjonsfiske utgjør 57 tonn, men det legges til grunn at hele avsetningen tas

<sup>3</sup> Fangst som ikke kan plasseres på gyldige fiskeritillatelser

## 2.3 ERFARINGER FRA REGULERINGENE I 2020

### 2.3.1 Trålgruppen

Torsketrålerne ble fra årets begynnelse regulert med fartøykvoter uten overregulering. I samråd med fiskerinæringen ble det innført maksimalkvoter med 10 % overregulering for å legge til rette for bedre utnyttelse av gruppeknoten fra og med 27. februar. Det har vært refordelt ved to anledninger hittil i år fra kystfiskeflåten til torsketrålerne for å legge til rette for at norsk totalkvote kan utnyttes best mulig. Torsketrålerne har siden 23. september vært regulert med maksimalkvoter på 700 tonn pr. kvotefaktor, hvor av 431 tonn er garantert kvote. Torsketrålerne har hittil i år fisket ca. 27 000 tonn, og det gjenstår ca. 11 000 tonn av den justerte kvoten, og det vil si ca. 28 %. På samme tid i 2019 gjenstod ca. 3 500 tonn (10 %) av justert gruppekvote. Det forventes at gruppeknoten og noe av refordelt kvantum fra kystfiskeflåten tas i løpet av året.

Seitrålerne ble fra årets begynnelse regulert med fartøykvoter uten overregulering på 206 tonn pr. fartøy. I samråd med fiskerinæringen ble seitrålerne tildelt en maksimalkvote på 256 tonn pr. fartøy fra og med 24. april for å legge til rette for at årets gruppekvote tas. Fartøy med seitråltillatelse har fisket 246 tonn hyse hittil i år. På tilsvarende tidspunkt i 2019 hadde seitrålerne fisket 370 tonn.

### 2.3.2 Fartøy som fisker med konvensjonelle redskap

Reguleringsopplegget i 2020 har vært tredelt: Konvensjonelle havfiskefartøy, lukket og åpen gruppe. Samlet kvote til fartøy som fisker med konvensjonelle redskap er på totalt 67 105 tonn i 2020 (inklusive kvantum avsatt til rekrutteringskvoter), 70 704 tonn justert for kvotefleksibilitet. Nedenfor følger en gjennomgang av de enkelte reguleringsgruppene.

#### 2.3.2.1 Konvensjonelle havfiskefartøy

Konvensjonelle havfiskefartøy har 18 % av gruppeknoten til konvensjonelle fartøy, og det vil si 11 810 tonn. Fartøygruppen var ved årets begynnelse tildelt fartøykvoter uten overregulering. I samråd med fiskerinæringen ble det innført maksimalkvoter med 10 % overregulering for å legge til rette for bedre utnyttelse av gruppeknoten fra og med 27. februar. Det har vært refordelt ved tre anledninger hittil i år fra kystfiskeflåten til konvensjonelle havfiskefartøy for å legge til rette for at norsk totalkvote kan utnyttes best mulig. Fartøyene har siden 23. september vært regulert med maksimalkvoter på 300 tonn pr. kvotefaktor, hvor av 219 tonn er garantert. Konvensjonelle havfiskefartøy har fisket ca. 7 500 tonn hittil i år, og det gjenstår ca. 6 300 tonn av den justerte kvoten, og det vil si ca. 33 %. På samme tid i 2019 gjenstod ca. 2 700 tonn (26 %) av justert gruppekvote. Det forventes at gruppeknoten og noe av refordelt kvantum fra kystfiskeflåten tas i løpet av året.

#### 2.3.2.2 Lukket gruppe

Fartøy i lukket gruppe er innplassert i Finnmarksmodellen etter hjemmelslengde, og hver lengdegruppe har egne gruppekvoter. Erfaring om kvoteutnyttelse de siste årene tilsier at det bør refordelles fra mindre kystfiskefartøy til større kystfiskefartøy ved årets begynnelse. Alle lengdegrupper ble derfor tildelt overregulering allerede fra 1. januar. Overreguleringen er utdelt som maksimalkvoter og fartøyene har garanterte kvoter uten overregulering i bunn. Som følge av høyere totalkvote i 2020 sammenlignet med 2019, ble overreguleringen satt høyere allerede ved årets start.

Tabell 6 gir oversikt over overregulering i lukket gruppes fiske etter hyse i 2020.



Tabell 6: Overregulering i lukket gruppe i 2020

Hjemmelslengde	Største lengde	1. jan – 7. april	8. april – 5. juli	6. juli - dags dato
Under 11 m	Under 11 m	4 000 %	<i>Fritt fiske</i>	<i>Fritt fiske</i>
	Over 11 m	2 000 %		
11 - 14,9 m	Under 11 m	2 000 %	4 000 %	
	Over 11 m	1 000 %	2 000 %	
15 - 20,9 m	Under 11 m	1 400 %	3 000 %	
	Over 11 m	700%	1 500 %	
21 - 27,9 m	Under 11 m	1 200 %	3 000 %	
	Over 11 m	600 %	1 500 %	

Fartøy i lukket gruppe har 74 % av kvoten til konvensjonelle fartøy, som utgjør 50 046 tonn inklusive avsetning til rekrutteringsordning. Fartøy i lukket gruppe har hittil i år fisket ca. 33 000 tonn. Det gjenstår således ca. 21 000 tonn av de justerte kvotene, det vil si ca. 39 %. På samme tid i 2019 gjenstod ca. 15 000 tonn av justert gruppekvote (31 %). Lukket gruppe vil ikke være i stand til å utnytte årets tildelte kvote.

Tabell 7 viser antall deltakeradganger (aktive og passive) for fartøy i lukket gruppe i fisket etter hyse nord for 62°N med lasteromsvolum under 500 m<sup>3</sup> pr. 1. oktober 2020, fordelt etter fartøyenes hjemmelslengde og største lengde.

Tabell 7: Antall deltakeradganger (aktive og passive) i lukket gruppe fordelt på hjemmelslengde og største lengde

Antall deltakeradganger	Største lengde				Totalt	
	Hjemmelslengde	0 - 10,9 m	11 - 14,9 m	15 - 20,9 m		Over 21 m
0 - 10,9 m		874	274	9	3	1 160
11 - 14,9 m		36	261	37	22	356
15 - 20,9 m			20	48	54	122
21 - 27,9 m			3	1	70	74
<b>Totalt</b>		<b>910</b>	<b>558</b>	<b>95</b>	<b>149</b>	<b>1 712</b>

Kilde: Konesjons- og deltakerregisteret i Fiskeridirektoratet pr. 1. oktober 2020

### 2.3.2.3 Åpen gruppe

Fartøy i åpen gruppe har 8 % (5 249 tonn) av kvoten til konvensjonelle fartøy. Fartøy i åpen gruppe har hittil i år fisket ca. 1 400 tonn, og det gjenstår således ca. 4 000 tonn av den justerte gruppekvote. Fartøy i åpen gruppe har hatt fritt fiske etter hyse fra årets begynnelse med garanterte kvoter i bunn. Det forventes ikke at åpen gruppe vil ta den justerte gruppekvote før årsskiftet.

## 3 RAMMEVILKÅR FOR REGULERING AV FISKET I 2021

### 3.1 BESTANDSSITUASJONEN

ICES (The International Council for the Exploration of the Sea) klassifiserer hysebestanden til å ha full reproduksjonsevne og bærekraftig beskatning. Gytebestanden har vært større enn referansepunktet MSY-Btrigger (Tiltaksgrense for maksimalt langtidsutbytte) siden 1989. På grunn av sterke årsklasser på treårsstadiet i perioden 2007–2009, nådde bestanden et rekordhøyt nivå rundt 2013. De siste årene har gytebestanden minket, men er fremdeles langt over MSY-Btrigger. Fiskedødsraten har økt de siste årene, og den ligger nå over målreferansepunktet Fmsy (Fiskedødsrate for maksimalt langtidsutbytte), men under føre-var-referansepunktet Fpa (Føre-var-fiskedødsrate).

Prognosene tilsier at årsklassene 2016 og 2017 vil utgjøre henholdsvis 42 % og 15 % av fangsten i vekt i 2021. Den gode rekrutteringen de siste årene, spesielt 2016-årsklassen, gjør at man legger til grunn at totalbestanden (3 år og eldre fisk) vil øke noe fra 2021 til 2022.

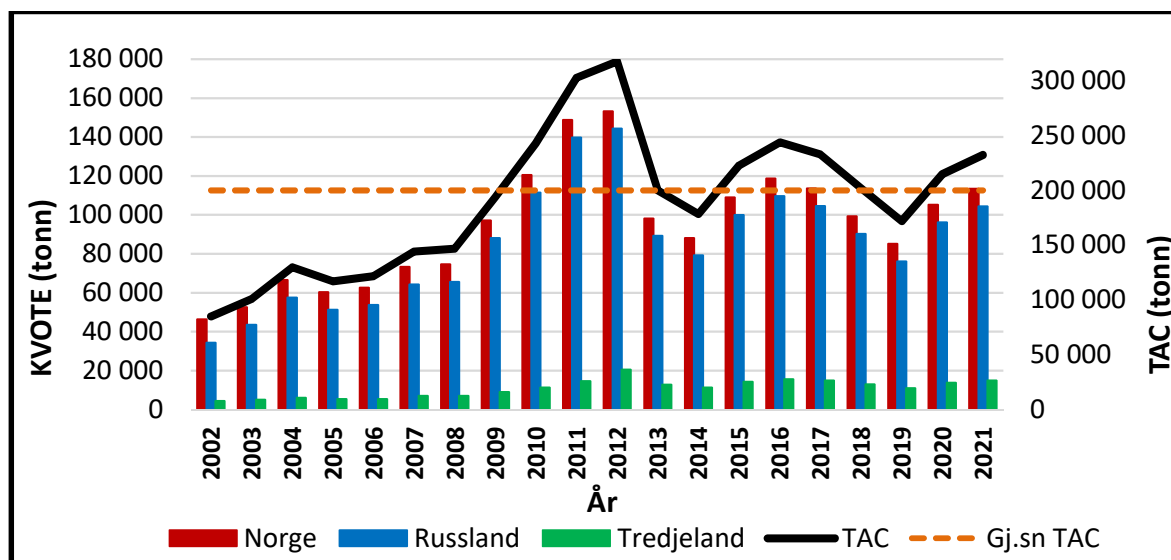
ICES anbefaler å følge den vedtatte høstingsregelen som tilsier en totalfangst på inntil 232 537 tonn for 2021.

### 3.2 KVOTESITUASJONEN I 2021 – FORDELING AV DEN NORSKE KVOTEN

50. sesjon i Den blandete norsk-russiske fiskerikommisjon planlegges avholdt i uke 42. I den videre framstillingen legges det til grunn at totalkvoten på hyse fastsettes i tråd med vedtatt høstingsregel og anbefalingen fra Det internasjonale havforskningsrådet (ICES) på 232 537 tonn. Dette innebærer en økning på 8,2 % fra inneværende års nivå, og det vil si en økning på 17 537 tonn. Det legges videre til grunn at fordelingen og overføringen av hysekvoten mellom Norge og Russland er tilsvarende som i inneværende år, samt en avsetning til tredjelands fiske på 14 841 tonn.

Figur 2 viser utviklingen i TAC og kvoter i årene 2002 til 2021. TAC var på 85 000 tonn i 2002 (lavest) og på 318 000 tonn i 2012 (høyest). Dette tilsvarer en variasjon i TAC på 233 000 tonn i perioden, mens TAC i gjennomsnitt har utgjort ca. 200 000 tonn.

Figur 2: TAC og kvoter til Norge, Russland og tredjeland i årene 2002 til 2021



Etter en forventet overføring på 4 500 tonn til Norge fra Russland blir fordelingen av hysekvoten i 2021 som følger:

Tabell 8: Kvotesituasjonen for 2021 (tonn)

Land	Kvote
Norge	113 348
Russland	104 348
Tredjeland	14 841
<b>Totalt</b>	<b>232 537</b>

Av dette kan inntil 8 000 tonn, 4 000 til Russland og 4 000 tonn til Norge, disponeres til forsknings- og forvaltningsformål.

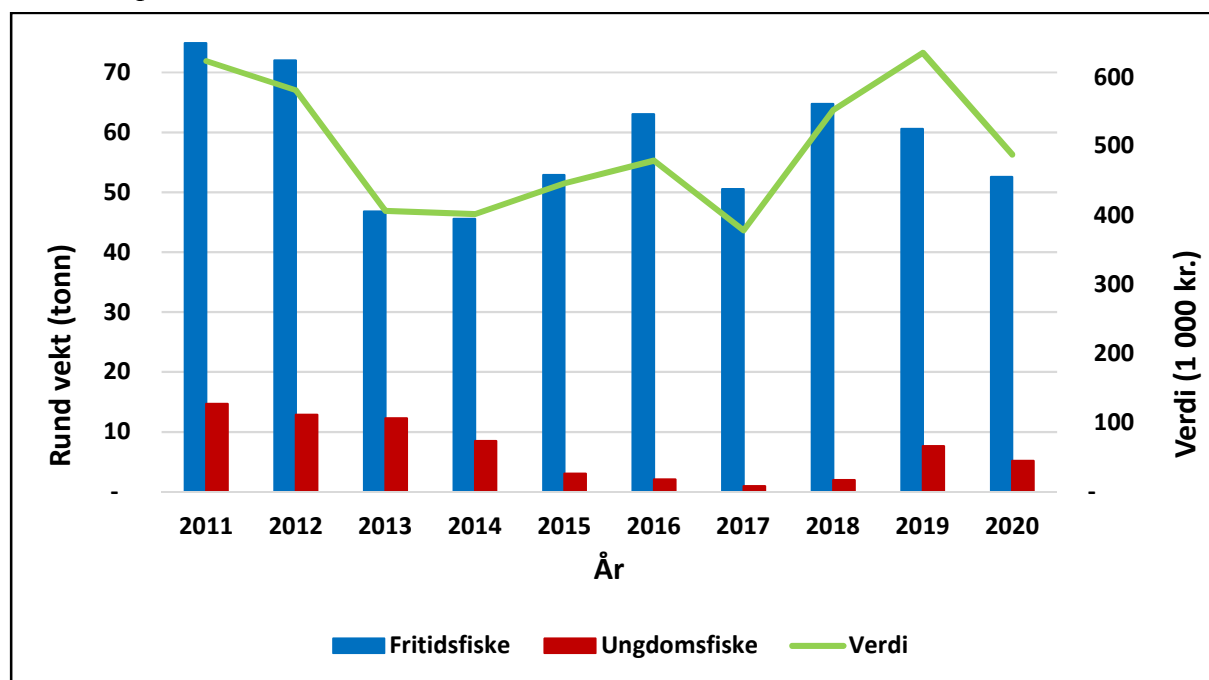
Fiskeridirektøren viser til pågående prosess med utlysning av forskningskvoter for 2021. Størrelsene på kvanta som avsettes til undervisningsordningen, forskningsformål og lærlingkvoter for 2021 er først kjent når endelig forskrift fastsettes rett før årsskiftet. En eventuell avsetning til forskning og undervisning vil gå til fradrag på totalkvoten. Avsetningenes størrelse utgjør en svært liten andel av totalkvotene i de enkelte fiskeriene og har derfor ingen betydning for forslaget til regulering.

### 3.2.1 Avsetning til ungdoms- og rekreasjonsfisket (turist- og fritidsfiske)

I 2020 er det avsatt 300 tonn hyse til dekning av registrert og uregistrert fangst fra ungdoms- og rekreasjonsfisket. Fiskeridirektøren ønsker å følge prinsippet om at *all* fangst skal avregnes totalkvoten og at det derfor avsettes hyse til dette formålet også i 2021.

Figur 3 viser omsatt fritidsfangst og fangst av hyse fra ungdomsfiskeordningen, samt total førstehandsverdi fra disse ordningene de siste årene. I gjennomsnitt har det blitt omsatt 58 tonn hyse innenfor fritidsfisket og 7 tonn innenfor ungdomsfiskeordningen de siste ti årene. Gjennomsnittlig førstehandsverdi har utgjort om lag 0,5 millioner kr. I tillegg kommer det uregistrerte uttaket av hyse fra turist- og fritidsfiske.

Figur 3: Registrert omsatt fangst i fritids- og ungdomsfisket og verdi i perioden 2011 til 2020



Kilde: Landings- og sluttseddelregisteret i Fiskeridirektoratet pr. 1. oktober 2020

Fiskeridirektøren foreslår at det for 2021 avsettes 300 tonn hyse til ungdoms- og rekreasjonsfiske, og at avsetningen blir gjort før fordeling av den nasjonale kvoten på trål og konvensjonelle redskap.

### 3.2.2 Rekrutteringskvoter

Det er besluttet at rekrutteringskvotene skal belastes alle fartøygrupper i det enkelte fiskeri. Kvantumet til rekruttering som «tas fra toppen» korresponderer med fartøyenes garanterte kvoter inneværende år. Kvantumet overføres deretter til lukket gruppe før fordeling av kvoter på fartøynivå. Fartøy med rekrutteringskvote reguleres ellers helt likt med fartøy i lukket gruppe.

Tabell 9 viser sum kvotefaktorer for rekrutteringskvoter fordelt på hjemmelslengdegrupper i fisket etter hyse pr. 1. oktober 2020.

Tabell 9: Kvote faktorer og garanterte kvoter (tonn) i tilknytning til rekrutteringskvotene fordelt på hjemmelslengdegruppe pr. 1. oktober 2020

Hjemmelslengde	Sum kvotefaktorer rekrutteringskvoter	Kvoteenhet	Garanterte kvoter
Under 11 m	86,6750	5,7785	501
11 - 14,9 m	219,7397	5,6971	1 252
<b>Totalt</b>	<b>306,4147</b>		<b>1 753</b>

Fiskeridirektøren foreslår å avsette 1 753 tonn til dekning av fiske innenfor rekrutteringskvoter i 2021, og foreslår at dette avsettes før fordeling på trål og konvensjonelle redskap.

Dette innebærer en disponibel kvote for norske fiskere på 111 348 tonn.

### 3.2.3 Fordeling mellom trål og konvensjonelle redskap

Norges Fiskerilags landsmøtevedtak 7/01 og 6/07 tilsier en ressursfordeling som gir en trålandel på 38 %. Dette vil gi en gruppekvote til trålerne på 42 292 tonn, mens konvensjonelle fartøy kan fiske inntil 69 003 tonn, og det vil si 62 %.

Fiskeridirektøren tilrår at trål får en gruppekvote på 42 292 tonn (38 %), mens konvensjonelle fartøy får en gruppekvote på 69 003 tonn (62 %).

## 4 REGULERING AV DELTAKELSEN I FISKET I 2021

### 4.1 TRÅLGRUPPEN

Fiskeridirektøren legger til grunn at gjeldende vilkår for konsesjon videreføres i 2021, noe som innebærer at fartøyene må ha konsesjonspliktig torsketråltillatelse eller seitråltillatelse for å delta.

### 4.2 FARTØY SOM FISKER MED KONVENSJONELLE REDSKAP

Det forventes at deltakervilkår i fisket etter torsk, hyse og sei for fartøy som fisker med konvensjonelle redskap nord for 62°N i all hovedsak videreføres i 2021.

## 5 REGULERINGSFORSLAG FOR 2021

### 5.1 KVOTEFLEKSIBILITET MELLOM KVOTEÅR I TORSKEFISKERIENE

Den blandete norsk-russiske fiskerikommisjon innførte ordningen med kvotefleksibilitet mellom kvoteår i fisket etter hyse fra og med 2015. Kvotefleksibiliteten gjelder norsk totalkvote. Fiskeridirektoratet viser til at kvotefleksibiliteten i fisket etter hyse samtidig ble innført på gruppekvote nivå i den nasjonale reguleringen.

Fiskeridirektøren mener at det kan være hensiktsmessig å innføre kvotefleksibilitet på fartøynivå i flere fiskerier og fartøygrupper i fremtiden. Fiskeridirektøren viser til arbeidet med utvikling av nytt kvoteregister og fraråder en slik reguleringsmodell i torskfiskerier før arbeidet med det nye kvoteregisteret er ferdigstilt i Fiskeridirektoratet. Arbeidet med utvikling av nytt kvoteregister er krevende, og det har i 2020 vært arbeidet med å etablere kvotefleksibilitet på fartøynivå i fisket etter norsk vårgytende sild - et fiskeri uten så stor kompleksitet som torskfiskerier. Fiskeridirektøren anbefaler derfor å videreføre ordningen med kvotefleksibilitet på gruppenivå også i 2021.

Fiskeridirektøren foreslår at ethvert kvantum fisket ut over vedkommende fartøygruppes gruppekvote, skal gå til fratrett på fartøygruppens gruppekvote det påfølgende år. Dersom overfisket skyldes Fiskeridirektoratets refordeling av kvoter mellom fartøygrupper for å legge til rette for at norsk totalkvote kan tas, skal belastningen av gruppekvoten det påfølgende kvoteåret ikke overstige 10 % av den gruppekvoten som er overfisket. Denne begrensningen gjelder bare så langt det for øvrig er dekning innenfor totalkvoten.

Fiskeridirektøren foreslår at fartøygruppene kan overføre inntil 10 % av gruppekvoten til det påfølgende år. Dersom det gjenstår mer enn 10 % av en fartøygruppes kvote, skal den overskytende kvoten refordelles til alle fartøygrupper etter etablerte fordelingsnøkler det påfølgende år.

I den videre saksfremstillingen legges det til grunn prognoser på hvor mye det kan forventes at de enkelte fartøygruppene kan overføre mellom 2020 og 2021, og det fastsettes foreløpige kvoteenheter ved årsskiftet. Endelige kvoteenheter fastsettes når fangststatistikken ansees for komplett i januar/februar 2021.

### 5.2 FORSLAG TIL REGULERING AV TRÅLGRUPPEN

Trålernes gruppekvote av hyse vil utgjøre 42 292 tonn i 2021 etter forslaget i punkt 3.2.3.

Fiskeridirektøren foreslår å videreføre gruppekvoten på 750 tonn hyse til seitrålerne i 2021.

Gruppekvoten til seitrålerne innebærer at torsketrålernes andel av gruppekvotene i 2021 blir 41 542 tonn hyse.

Det er pr. 1. oktober 2020 fire fartøy med seitrålkonsesjon og de er hver tildelt kvotefaktor 1,0. Seitrålernes kvote på hyse skal dekke behovet for bifangst, og Fiskeridirektoratet foreslår at kvotene fordeles pr. fartøy uten overregulering. Dersom det skulle gjenstå restkvote, kan dette overføres til neste år gjennom bestemmelsen om kvotefleksibilitet.

Fiskeridirektøren foreslår at seitrålernes fiske reguleres med fartøykvoter, og at fartøy med kvotefaktor 1,0 får en fartøykvote på 178 tonn hyse.

Torsketrålerne har tradisjonelt ikke hatt problemer med å ta gruppekvoten av hyse, men erfaringer fra årets fiske tilsier at det ikke er full kvoteutnyttelse hos alle fartøy. Fiskeridirektøren viser til den økte totalkvoten av hyse i 2021, og det store kvanta av hyse som skal overføres fra 2020 til 2021. På denne bakgrunn, foreslår Fiskeridirektøren maksimalkvotetillegg med 10 % overregulering og med garanterte kvoter uten overregulering i bunn fra årets start for å legge til rette for at gruppekvoten tas i løpet av året.

Det legges til grunn at trålerne utnytter gruppekvoten i 2020, og at det dermed ikke er noe kvantum som skal overføres til 2021 på gruppenivå.

Pr. 1. oktober 2020 er det 87,9266 kvotefaktorer i konsesjons- og deltakerregisteret fordelt på 36 konsesjoner i torsketrålergruppen. Maksimalkvoter på 520 tonn hyse pr. kvotefaktor innebærer kvoter med 10 % overregulering. Garanterte kvoter i bunn på 472 tonn pr. kvotefaktor uten overregulering.

Fiskeridirektøren foreslår at torsketrålernes fiske reguleres med maksimalkvoter, og at fartøy med kvotefaktor 1,0 får en maksimalkvote på 520 tonn hyse hvorav 472 tonn er garantert.

### 5.3 FORSLAG TIL REGULERING AV FARTØY SOM FISKER MED KONVENSJONELLE REDSKAP

Fartøy som fisker med konvensjonelle redskap får en hysekvote på 69 003 tonn i 2021 etter forslaget i punkt 3.2.3.

#### 5.3.1 Forslag til regulering av konvensjonelle havfiskefartøy

Norges Fiskarlags landsmøtevedtak 7/01 og 6/07 foreslår at 18 % av den konvensjonelle kvoten tildeles konvensjonelle havfiskefartøy. Dette er den samme andelen av kvoten som denne fartøygruppen har hatt i år.

Fiskeridirektøren foreslår at konvensjonelle havfiskefartøy blir tildelt en kvote på 12 421 tonn (18 %).

Konvensjonelle havfiskefartøy har tradisjonelt ikke hatt problemer med å ta gruppeknoten av hyse, men erfaringer fra årets fiske tilsier at det ikke er full kvoteutnyttelse hos alle fartøy. Fiskeridirektøren viser til den økte totalkvoten av hyse i 2021, og det store kvanta av hyse som skal overføres fra 2020 til 2021. På denne bakgrunn, foreslår Fiskeridirektøren maksimalkvotetillegg med 10 % overregulering og med garanterte kvoter uten overregulering i bunn fra årets start for å legge til rette for at gruppeknoten tas i løpet av året.

Det legges til grunn at fartøygruppen utnytter gruppeknoten i 2020, og at det dermed ikke er noe kvantum som skal overføres til 2021 på gruppenivå.

Pr. 1. oktober 2020 er det 88,5292 kvotefaktorer i konsesjons- og deltakerregisteret fordelt på 26 deltakeradganger i fartøygruppen. Maksimalkvoter på 150 tonn hyse pr. kvotefaktor innebærer kvoter med 10 % overregulering. Garanterte kvoter i bunn på 140 tonn pr. kvotefaktor uten overregulering.

Fiskeridirektøren foreslår at konvensjonelle havfiskefartøys fiske reguleres med maksimalkvoter, og at fartøy med kvotefaktor 1,0 får en maksimalkvote på 154 tonn hyse hvorav 140 tonn er garantert.

### 5.3.2 Forslag til regulering av lukket gruppe

Fiskeridirektøren legger til grunn at lukket gruppe får samme andel av kvoten som i inneværende år, det vil si 74 %, noe som gir en gruppekvote på 51 062 tonn.

Fiskeridirektøren foreslår at lukket gruppe får en gruppekvote på 51 062 tonn.

#### 5.3.2.1 Bifangst i lukket gruppe

I de siste årene har kvotesituasjonen vært romslig i lukket gruppe, og det har ikke vært behov for en egen bifangstavsetning. Fiskeridirektøren anbefaler å videreføre dagens bifangstadgang. Det vil si at fartøy som har fisket maksimalkvoter eller fartøykvoter, kan ha inntil 30 % bifangst av hyse i de enkelte fangster og ved landing. Dersom det skulle vise seg at fisketakten blir høyere enn antatt, bør overreguleringen reduseres slik at det tas høyde for bifangst innenfor gruppekvotene.

Fiskeridirektøren foreslår å tillate inntil 30 % bifangst i hver enkelt fangst og landing for fartøy som er ferdige med fartøy- eller maksimalkvoter. Tillatt bifangst kan justeres ved behov.



### 5.3.2.2 Gruppekvoter i lukket gruppe

Hver av de fire lengdegruppene i Finnmarksmodellen har egne gruppekvoter. Utgangspunktet for fordelingen av kvoten mellom lengdegruppene var en politisk beslutning. Rent teknisk blir imidlertid gruppekvote til de enkelte lengdegruppene nå fordelt på grunnlag av fordelingen av kvotefaktorene i gruppene. Dette er nødvendig som følge av manglende «vanntette skott» mellom lengdegruppene i strukturpolitikken som har gjort det mulig å flytte hele eller deler av strukturkvoter på tvers av lengdegruppene i Finnmarksmodellen.

Fordelingen av kvotefaktorer i lukket gruppe er som følger pr. 1. oktober 2020:

*Tabell 10: Fordeling av kvotefaktorer mellom lengdegruppene i Finnmarksmodellen der strukturkvotene er plassert på hjemmelslengden der fartøyets grunnkvote befant seg pr. 1. oktober 2020*

Hjemmelslengde	Grunnkvoter	Strukturkvoter	Sum kvotefaktorer	Fordeling (%)
0 - 10,9 m	2 469,5629		2 469,5629	26,5 %
11 - 14,9 m	1 301,1961	1 119,8027	2 420,9988	26,0 %
15 - 20,9 m	1 110,8832	1 627,4090	2 738,2922	29,4 %
21 - 27,9 m	637,9036	1 036,4690	1 674,3726	18,0 %
Ikke oppgitt		7,4307	7,4307	
<b>Totalt</b>	<b>5 519,5458</b>	<b>3 791,1114</b>	<b>9 310,6572</b>	<b>100,0 %</b>

Kilde: Konesjons- og deltakerregisteret i Fiskeridirektoratet pr. 1. oktober 2020

<sup>1</sup> Kvotefaktorer som ikke er plassert på et fartøy med hovedtillatelse/grunnkvote p.t

Vi finner pr. 1. oktober 86,6750 kvotefaktorer i lengdegruppen under 11 meter hjemmelslengde og 219,7397 kvotefaktorer i lengdegruppen mellom 11 og 14,9 meter hjemmelslengde som kan relateres til rekrutteringskvoter. Det er besluttet at fisket innenfor rekrutteringskvotene skal belastes et kvantum tatt fra «toppen» og disse kvotefaktorene (grunnkvotene) holdes derfor utenfor i de videre beregningene. Fartøyene med disse rekrutteringskvotene har skaffet seg strukturkvoter tilsvarende 48,3683 kvotefaktorer i hjemmelslengdegruppen 11 til 15 meter og disse er med i beregningen i tabell 10.

Fiskeridirektøren foreslår at vi benytter Finnmarksmodellen med gruppeinndeling i fire reguleringsgrupper etter hjemmelslengde som vist i tabell 11.

Dette innebærer følgende gruppeandeler og gruppekvoter for 2021:

Tabell 11: Gruppeinndeling og gruppekvote i 2021 (tonn)

Lengdegrupper	Gruppekvote	Andel
Under 11 meter hjemmelslengde*	13 583	26,6 %
11 - 14,9 meter hjemmelslengde*	13 276	26,0 %
15 - 20,9 meter hjemmelslengde	15 012	29,4 %
21 - 27,9 meter hjemmelslengde	9 191	18,0 %
<b>Totalt</b>	<b>51 062</b>	<b>100,0 %</b>

\*Gruppekvote påplusses med 501 tonn og 1 252 tonn før fordeling på fartøynivå, jf. diskusjon i punkt 3.2.2 om rekrutteringskvoter

Det enkelte fartøys kvote beregnes med utgangspunkt i en kvotefaktor som korresponderer med fartøyets hjemmelslengde.

Gruppekvote må justeres for eventuelt over- eller underfiske av 2020-kvotene. Det er vanskelig å ha noen kvalifisert formening om hvordan fisketakten etter hyse utvikler seg i tiden frem mot årsskiftet, men det er rimelig å anta at det vil stå igjen mer enn de 10 % som hele lukket gruppe kan overføre til 2021. I dette regneeksempelet legges det derfor opp til 10 % overføring av 2020-kvotet til 2021 på gruppenivå for fartøy under 21 meter hjemmelslengde. Prognoser for forventede overføringer av kvoter går frem av tabell 12.

Tabell 12: Prognose for overføring av kvoter i lukket gruppe fra 2020 til 2021 (tonn)

Lengdegrupper	Prognose overføring fra 2020 til 2021	Prognose justerte gruppekvote 2021
Under 11 meter hjemmelslengde	1 334	14 917
11 - 14,9 meter hjemmelslengde	1 374	14 650
15 - 20,9 meter hjemmelslengde	1 428	16 440
21 - 27,9 meter hjemmelslengde		9 191
<b>Totalt</b>	<b>4 136</b>	<b>55 198</b>

### 5.3.2.3 Kvoter og overregulering i lukket gruppe

Deltakelse og utnyttning av hysekvotene i kystfiskeflåten er svært varierende og avhengig av innsiget av hyse i fjorder og kystnære strøk. Fisketakten påvirkes også av hvor omfattende innblandingen av hyse er i fisket etter torsk. Værforholdene i hovedsesongen har også vesentlig betydning for kvoteutnyttelsen, særlig for de mindre fartøyene. Det har vært dårlig tilgjengelighet av hyse i kystnære strøk i de siste årene. Som følge av blant annet koronaepidemien, har markedsituasjonen spesielt for fersk hyse vært krevende i inneværende år. Alt dette har ført til lav deltakelse og kvoteutnyttelse i hysefisket.

Erfaring om kvoteutnyttelse de siste årene tilsier derfor at det bør reforderes fra mindre kystfiskefartøy til større kystfiskefartøy ved årets begynnelse. Alle lengdegrupper bør derfor få høy overregulering allerede fra 1. januar. Kvoten justert for overføringer på gruppenivå i

lukket gruppe vil utgjøre 55 198 tonn, gitt prognoser i tabell 12. Justert kvote i 2021 er forventet å ligge en del høyere sammenlignet med justert kvote for inneværende år. Fartøygruppen vil ikke klare å ta årets gruppekvote til tross for høy overregulering og perioder med fritt fiske. Dette betyr at overreguleringen bør settes enda høyere fra årets start i 2021.

Gruppekvote av hyse foreslås utdelt som maksimalkvoter med varierende grad av overregulering fra årets begynnelse, og med garanterte kvoter uten overregulering i bunn. Foreslått overregulering går frem av tabell 13.

Tabell 13: Forslag til overregulering i 2021

Hjemmelslengde	Største lengde	Overregulering
Under 11 m	Under 11 m	5 000 %
	Over 11 m	2 500 %
11 - 14,9 m	Under 11 m	3 000 %
	Over 11 m	1 500 %
15 - 20,9 m	Under 11 m	2 000 %
	Over 11 m	1 000 %
21 - 27,9 m	Under 11 m	1 500 %
	Over 11 m	750 %

Gitt overreguleringen i tabell 13, vil kvotene i lukket gruppe i 2021 utgjøre:

Tabell 14: Forslag til maksimalkvoter i 2021 (tonn)

Hjemmelslengde	Kvote-faktor	Maksimalkvote største lengde under 11 m	Maksimalkvote største lengde over 11 m	Herav garantert kvote
Under 7 meter	1,3075	402,20	205,04	7,89
7 - 7,9	1,5293	470,42	239,82	9,22
8 - 8,9	1,8211	560,18	285,58	10,98
9 - 9,9	2,2530	693,04	353,31	13,59
10 - 10,9	2,4047	739,70	377,10	14,50
11 - 11,9	3,0735	573,75	296,13	18,51
12 - 12,9	3,6451	680,45	351,20	21,95
13 - 13,9	4,4216	825,41	426,02	26,63
14 - 14,9	5,0363	940,16	485,24	30,33
15 - 20,9	9,1056	1 148,02	601,34	54,67
21 - 27,9	8,6219	757,24	402,28	47,33

Fiskeridirektøren tilrår at lukket gruppe reguleres med maksimalkvoter med garanterte kvoter i bunn i 2021 som vist i tabell 14.

### 5.3.3 Forslag til regulering av åpen gruppe

Fiskeridirektøren foreslår at fartøy i åpen gruppe får tilsvarende andel av konvensjonell kvote som i inneværende år, det vil si 8 %. Dette utgjør 5 520 tonn.

I år har fartøy i åpen gruppe hatt fritt fiske etter hyse med et garantert kvantum i bunn.

Fiskeridirektøren foreslår at fartøy i åpen gruppe gis et fritt fiske innenfor gruppekvoten i 2021.

Fiskeridirektøren foreslår videre å fastsette garanterte kvoter dersom det mot formodning skulle være nødvendig å stoppe fisket. Kvotene fremgår av tabellen nedenfor.

*Tabell 15: Forslag til kvoter for fartøy i åpen gruppe 2021 (tonn)*

<b>Fartøylengde</b>	<b>Kvotefaktor</b>	<b>Maksimalkvoter</b>	<b>Herav garantert</b>
Under 8 m	1,0	Fritt fiske	4
8 – 9,99 m	1,4	Fritt fiske	6
Over 10 m	1,6	Fritt fiske	6