

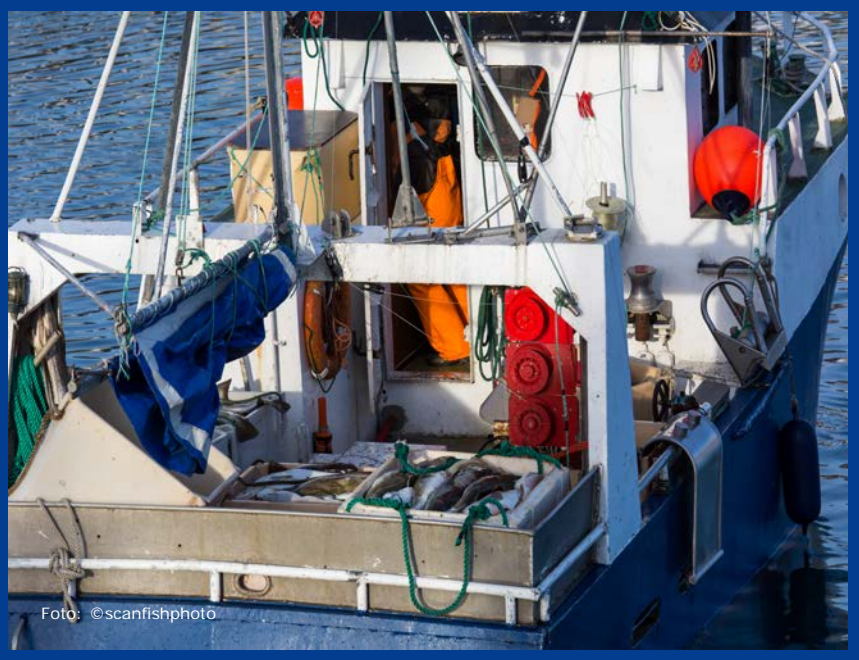


FISKERIDIREKTORATET

Økonomiske og biologiske nøkkeltal frå dei norskefiskeria

2017

Economic and biological figures
from Norwegian fisheries



Livet i havet – vårt felles ansvar



Tittel (norsk/engelsk):	Økonomiske og biologiske nøkkeltal frå dei norske fiskeria - 2017 / Economic and biological figures from Norwegian fisheries – 2017
Ansvarlig avdeling:	Statistikkavdelingen
Utgivelsesår:	2018
Antall sider:	38
ISSN:	2464-3157
Aktuell lenke:	http://www.fiskeridir.no/Yrkesfiske/Statistikk-yrkesfiske/Statistiske-publikasjoner/Noekkeltall-for-de-norske-fiskeriene
Emneord:	Gytebestand, fangst, fiskarar, fartøy, lønsemd/Spawning stock biomass, catch, fishermen, vessels, profitability
Forord:	<p>Fiskeria si rolle som verdiskapar i norsk næringsliv har stor merksemd. For at fiskeria skal fylle denne rolla også i framtida, er det viktig at ein haustar fiskebestandane optimalt samstundes som norske fiskarar får ein rettvis del av bestandar som vi forvaltar saman med andre land. Vidare er det naturleg nok heilt sentralt at verdien av den fisken som vert henta ut av havet kan aukast samstundes som fangstkostnadene vert redusert.</p> <p>Vi får ofte spørsmål om korleis vi forventar at verdiskapinga frå fisket vil bli i framtida. Dette er det vanskeleg å seie noko eksakt om, men ved å studere fortida kan vi i alle høve sjå om det finnes trendar eller utviklingslinjer i dei tilhøva som påverkar verdiskapinga.</p> <p>Innleiinga gir ei oversikt over korleis heftet er sett saman.</p>
Preface:	<p>The fishing industry plays an important role in the Norwegian economy as a whole and in the rural districts along the coast in particular. The industry's potential with regard to the value added has received increased attention during the last years. To enable the national fishing industry to play an important role in the years to come, the resources have to be harvested in a sustainable way. The principle of a fair and stable sharing of resources between the countries involved must also be in the forefront to ensure the best international cooperation and sustainable management. In order to be able to increase the value added, it is also important to bear in mind that the value of the catch must be increased and that the production costs have to be reduced.</p> <p>Questions related to the development and the future value added from the Norwegian fishing industry are often asked, and a clear and straightforward answer is sometimes difficult to give. One method of answering such questions might be to study the development in the past.</p> <p>The introduction provides an overview of the contents of the report.</p>

Per Sandberg
direktør

Anita Kjeilen Steinseide
seksjonssjef

INNHALD

INNLEIING	7
DEL I. RESSURSAR OG FANGST	11
Figur 1A Gytebestand. Alle sentrale pelagiske fiskeartar. 1985-2017.	11
Figur 1B Gytebestand. Lodde i Barentshavet, makrell, norsk vårgytande sild, nordsjøsild og kolmule. 1985-2017.	11
Figur 2A Gytebestand. Alle sentrale botnfiskartar. 1985-2017.....	12
Figur 2B Gytebestand for nordaustarktisk torsk, nordaustarktisk hyse og nordaustarktisk sei nord for 62°N. 1985-2017.....	13
Figur 2C Gytebestand for torsk, hyse og sei i Nordsjøen og Skagerrak. 1985-2017.	13
Figur 3A Kvotar til Noreg. Sentrale pelagiske fiskearter. 1990-2018	14
Figur 3B Kvotar til Noreg. Sentrale botnfiskartar nord for 62°N. 1990-2018.	14
Figur 4A Fangstmengde (tonn) for alle artar i dei pelagiske fiskeria. 1985-2017.	15
Figur 4B Fangstmengde (tonn) for lodde, makrell, norsk vårgytande sild, nordsjøsild og kolmule. 2007-2017.....	15
Figur 5A Fangstmengde (tonn) for alle botnfiskartar inkludert skal- og blautdyr. 1985-2017.....	16
Figur 5B Fangstmengde (tonn) for nordaustarktisk torsk, nordaustarktisk hyse og nordaustarktisk sei nord for 62°N. 2007-2017..	17
Figur 5C Fangstmengde (tonn) for torsk, hyse og sei i Nordsjøen og Skagerrak. 2007-2017.	17
Tabell 1 Fangstmengde (tonn) spesifisert på fiskeslag. 2007-2017.	18
Figur 6A Fangstverdi (i 2017-verdiar) for alle pelagiske artar. 1985-2017. 1000 kr.	19
Figur 6B Fangstverdi (i 2017-verdiar) for lodde, makrell, norsk vårgytande sild, nordsjøsild og kolmule. 2007-2017. 1000 kr.	19
Figur 7A Fangstverdi (i 2017-verdiar) for alle botnfiskartar inkludert skal- og blautdyr. 1985-2017. 1000 kr.....	20
Figur 7B Fangstverdi (i 2017-verdiar) for nordaustarktisk torsk, nordaustarktisk hyse og nordaustarktisk sei nord for 62°N. 2007-2017. 1000 kr.....	21
Figur 7C Fangstverdi (i 2017-verdiar) for torsk, hyse og sei i Nordsjøen og Skagerrak. 2007-2017. 1000 kr.	21
Tabell 2 Fangstverdi (nominell verdiar) spesifisert på fiskeslag. 2007-2017. 1000 kr.	22
Figur 8A Prisutvikling (i 2017-prisar) for lodde, makrell, sild og kolmule. 2007-2017.	23
Figur 8B Prisutvikling (i 2017-prisar) for torsk, hyse og sei. 2007-2017... ..	23
Tabell 3 Utvikling i gjennomsnittspris (nominell) spesifisert på fiskeslag. 2007-2017..	24

DEL II. FISKARAR OG FISKEFARTØY	25
Figur 9 Registrerte fiskarar fordelt på fiske som hovudyrke og fiske som attåtyrke. 1985-2017.....	25
Tabell 4A Fiskarar som har fiske som hovudyrke. Fordelt på fylke. 2007-2017.	26
Tabell 4B Fiskarar som har fiske som attåtyrke. Fordelt på fylke. 2007-2017.	26
Figur 10A Talet på fartøy i sentrale lengdegrupper. 1980-2017.....	27
Figur 10B Samla motorkraft (hk) i sentrale lengdegrupper. 1980-2017.....	27
Tabell 5A Registrerte fartøy fordelt på lengde og fylke. 2007-2017.	28
Tabell 5B Samla motorkraft (hk) fordelt på lengde og fylke. 2007-2017.	29
DEL III. LØNSEMDA I FISKEFLÅTEN	30
Figur 11A Totale driftsinntekter og driftskostnader (nominelle verdier). Fiskefartøy. 1980-2016.	30
Figur 11B Driftsmargin (prosent). Fiskefartøy. 1980-2016.....	30
Figur 12A Totale driftsinntekter og driftskostnader (nominelle verdier). Fiskefartøy som driv fiske etter botnfisk og pelagiske fiskeslag. 1980-2016.	31
Figur 12B Driftsmargin (prosent). Fiskefartøy som driv fiske etter botnfisk og pelagiske fiskeslag. 1980-2016.	31
Figur 13 Statstilskott (nominell verdi) tildelt fiskeflåten. 1980-2017	32
VEDLEGG 1. Kjelder	33
VEDLEGG 2. Definisjonar/metodiske forhold	35

CONTENT

INTRODUCTION	9
PART I. RESOURCES AND CATCH	11
Figur 1A Spawning stock biomass of all main pelagic species. 1985-2017....	11
Figur 1B Spawning stock biomass of Barents Sea capelin, Northeast Atlantic mackerel, Norwegian spring spawning herring, North Sea herring and blue whiting. 1985-2017.	11
Figur 2A Spawning stock biomass of all main groundfish species. 1985-2017.	12
Figur 2B Spawning stock biomass of Northeast Arctic cod, Northeast Arctic haddock and Northeast Arctic saithe north of 62°N. 1985-2017.. ...	13
Figur 2C Spawning stock biomass of Atlantic cod, haddock and saithe in the North Sea and Skagerrak. 1985-2017.....	13
Figur 3A Quotas allocated to Norway of main pelagic species. 1990-2018. ..	14
Figur 3B Quotas allocated to Norway of main groundfish species north of 62°N. 1990-2018.....	14
Figur 4A Catch (tonnes) of all pelagic species. 1985-2017.....	15
Figur 4B Catch (tonnes) of capelin, Northeast Atlantic mackerel, Norwegian spring spawning herring, North Sea herring and blue whiting. 2007-2017.	15
Figur 5A Catch (tonnes) of all groundfish species (incl. crustaceans and molluscs). 1985-2017	16
Figur 5B Catch (tonnes) of Northeast Arctic cod, Northeast Arctic haddock and Northeast Arctic saithe north of 62°N. 2007-2017.....	17
Figur 5C Catch (tonnes) of Atlantic cod, haddock and saithe in the North Sea and Skagerrak. 2007-2017	17
Table 1 Catch (tonnes) by species. 2007-2017.	18
Figur 6A Value of catch (in 2017-values) of all pelagic species. 1985-2017. 1000 NOK.....	19
Figur 6B Value of catch (in 2017-values) of capelin, Northeast Atlantic mackerel, Norwegian spring spawning herring, North Sea herring and blue whiting. 2007-2017. 1000 NOK.	19
Figur 7A Value of catch (in 2017-values) of all groundfish species (incl. crustaceans and molluscs). 1985-2017. 1000 NOK.	20
Figur 7B Value of catch (in 2017-values) of Northeast Arctic cod, Northeast Arctic haddock and Northeast Arctic saithe north of 62°N. 2007-2017. 1000 NOK.....	21
Figur 7C Value of catch (in 2017-values) of Atlantic cod, haddock and saithe in the North Sea and Skagerrak. 2007-2017. 1000 NOK	21
Table 2 Value of catch (nominal value) by species. 2007-2017. 1000 NOK.	22
Figur 8A First-hand price (in 2017-values) of capelin, Northeast Atlantic mackerel, Atlantic herring and blue whiting 2007-2017.	23
Figur 8B First-hand price (in 2017-values) of Atlantic cod, haddock and saithe. 2007-2017.	23
Table 3 Average first-hand price (nominal value) by species. 2007-2017. ..	24

PART II. FISHERMEN AND FISHING VESSELS	25
Figur 9 Registered main and secondary occupation fishermen. 1985-2017.	25
Table 4A Registered main occupation fishermen by county. 2007-2017.	26
Table 4B Registered secondary occupation fishermen by county. 2007-2017.	26
Figur 10A The number of vessels by length groups. 1980-2017.	27
Figur 10B Total engine power (hp) by length groups. 1980-2017.	27
Table 5A Registered vessels by length and county. 2007-2017.	28
Table 5B Total engine power (hp) by length and county. 2007-2017.	29
PART III. THE PROFITABILITY IN THE FISHING FLEET	30
Figur 11A Total operating revenues and costs (nominal value). Vessels. 1980-2016.	30
Figur 11B Operating margin (percent). Vessels. 1980-2016.....	30
Figur 12A Total operating revenues and costs (nominal value). Vessels fishing for groundfish species (incl. crustaceans and molluscs) and pelagic species. 1980-2016.	31
Figur 12B Operation margin (percent). Vessels fishing for groundfish species (incl. crustaceans and molluscs) and pelagic species. 1980-2016.	31
Figur 13 Governmental support (nominal value) to the fishing fleet. 1980-2017.	32
APPENDIX 1. Sources	34
APPENDIX 2. Definitions/methodical considerations	37

Innleiing

I dette heftet har vi samla nokre nøkkeltal frå norsk fiskerinæring. Vi har fokusert på utviklinga i den naturkapital vi haustar på - fisk - og på kvotar og fangst, fangstverdi og fangstkostnader. Vi har også vist utviklinga i talet på fiskarar og fiskefartøy og ulike mål på fangstkapasitet.

I første del av rapporten blir det gitt ei skjematisk innleiing med det siktemål å gje lesaren ei kortfatta skildring av bakgrunnen for rapporten. Kjelder som er nytta, metodiske forhold og definisjonar som er naudsynte for at det presenterte materialet skal forståast på rett måte, er presentert i vedlegg 1 og 2.

Gjennomgåande har ein valt å presentere tidsseriar i form av grafiske framstillingar. Dette er gjort for å gje lesaren eit intuitivt augneblinksbilete av utviklinga i sentrale storleikar. I tillegg har ein valt å presentere utviklinga i enkelte storleikar i form av tabellar, men då for eit avgrensa tal av år.

Del I Ressursar og fangst

I del I vert det gitt ei grafisk framstilling av utviklinga i gytebestand, kvotar og fangst av sentrale artar i dei norske fiskeria. Føremålet er å gje lesaren eit innblikk i dei biologiske tilhøve som ligg til grunn for fangsten. Ein har valt å dele opp dei grafiske framstillingane om gytebestand og kvotar i pelagiske fiskeartar (makrell, sild, lodde etc.) og botnfiskartar (torsk, hyse og sei).

Resultata av endringane i ressursane er søkt vist ved grafisk å skildre utviklinga i fangstmengde og fangstverdi for enkelte av hovudartane i høvesvis pelagiske fiskeri og fiskeri etter botnfiskarter inkludert skal- og blautdyr. Detaljerte opplysningar om utviklinga i fangstmengde og fangstverdi er presentert i tabellar.

Del II Fiskarar og fiskefartøy

Medan ein i del I har søkt å gje ei oversikt over endringar i den biologiske formuen og endringar i inntektene målt ved fangstverdi søker ein i del II å gje ei oversikt over utviklinga i innsatsen i fiskeria. I del II har ein såleis presentert grafiske oversikter over utviklinga i innsatsen i fiskeria i form av utviklinga i talet på fiskarar og fiskefartøy.

I innleiinga presenterer ein utviklinga i talet på personar som har fiske som hovudnæring og dei som har fiske som attåttnæring i perioden 1985-2017. Deretter har ein utarbeidd fylkesvise oversikter over utviklinga for perioden 2007-2017.

Det er også utarbeid meir detaljerte oversikter over utviklinga i talet på fiskefartøy, storleiken på fiskefartøy og motorkraft heile landet sett under eitt. Utviklinga i tal, storleik og motorkraft for ulike lengdegrupper er også utarbeidd og presentert. For også å vise eventuelle endringar i fiskeflåten geografisk har ein i eigne tabellar presentert utviklinga i talet på fartøy og motorkraft på fylkesnivå for perioden 2007-2017.

Del III. Lønsemda i fiskeflåten

Dei økonomiske resultatata fangsten og innsatsen i fiskeria har resultert i er presentert i del III. Grafisk har ein presentert driftsinntekter og driftskostnader for fiskeflåten for åra 1980-2016, med tilhøyrande driftsmargin.

For å vise det økonomiske resultatet i botnfiskeria (inkludert skal- og blautdyr) og i dei pelagiske fiskeria har ein presentert oversikter over dei samla driftsinntekter og driftskostnader, samt driftsmargin.

For å gje eit fullstendig bilete av næringa har ein også valt å ta med informasjon om dei statstilskott som er løyvde til næringa i perioden 1980-2017. Løyvingane til fiskeflåten har sidan midten av 90-talet vore låge. I perioden 1980-2004 vart støtte til fiskerinæringa fastsett i medhald av avtale mellom Norges Fiskarlag og staten. Avtalen vart sagt opp med verknad frå 1. januar 2005. Nokon av ordningane er ført vidare som overføringar over statsbudsjettet.

Introduction

The intention with this report is to give the reader a clear, intuitive and comprehensive understanding of what has actually happened in the Norwegian fishing industry in the last three decades. Hopefully, by focusing the presentation on some important key figures will give the necessary understanding of the main trends in the industry in this period. We have therefore focused on the development in the natural resources that form the basis for the fisheries – the fish, the quotas, the catch, the value of the catch and the production costs.

A short and schematic outline of the content of the report is given in the first part. The intention is to give the reader a first impression of the background for this report. Sources and estimation methods used to calculate the figures as well as necessary definitions to understand the presented material correctly are given in appendices 1 and 2.

As a general rule, time series data is presented as graphical figures. This is done to give the reader a good understanding of the development in important figures in the fisheries. Some figures are presented in tables to give the reader a more comprehensive and detailed information.

Part I Resources and catch

In part I of the report a graphical presentation of the development in the spawning stock biomass, national quotas and the resulting catch of the most important species taken by the Norwegian fishing fleet is given. The intention is to give the reader a clear understanding of the biological conditions that form the basis for the harvesting activity. The presented material is divided into pelagic species (mackerel, herring, capelin etc.) and groundfish species (cod, haddock and saithe).

The result of the changes in biological conditions is shown in figures describing the development in total catch and total (first-hand) value of the catch for some of the most important pelagic and groundfish species. Details are presented in tables.

Part II Fishermen and fishing vessels

Changes in the resources and the resulting changes in the total catch and value of the catch are presented in part I. In part II of the report figures describing the development in the fishing effort are given by a

description of the development in the number of fishermen and fishing vessels.

The development in the total number of fishermen with fishing as main or secondary occupation fishermen during the period 1985–2017, followed by more detailed information by county in the same period are given in the beginning of part II.

Details as regards the development in the total number of fishing vessels and total engine power of the fishing fleet, as well as figures for the development in number and engine power for vessels in different length groups, are then presented. The development in the geographical distribution of the number of vessels and total engine power in the period 2007–2017 are also presented.

Part III The profitability in the fishing fleet

The profitability, a result of the catch and the fishing effort, is presented in this part of the report.

Estimated total revenues, costs and operating margin in the fishing fleet, are presented for the period 1980–2016. Thereafter the same information specified on pelagic and groundfish vessels are presented.

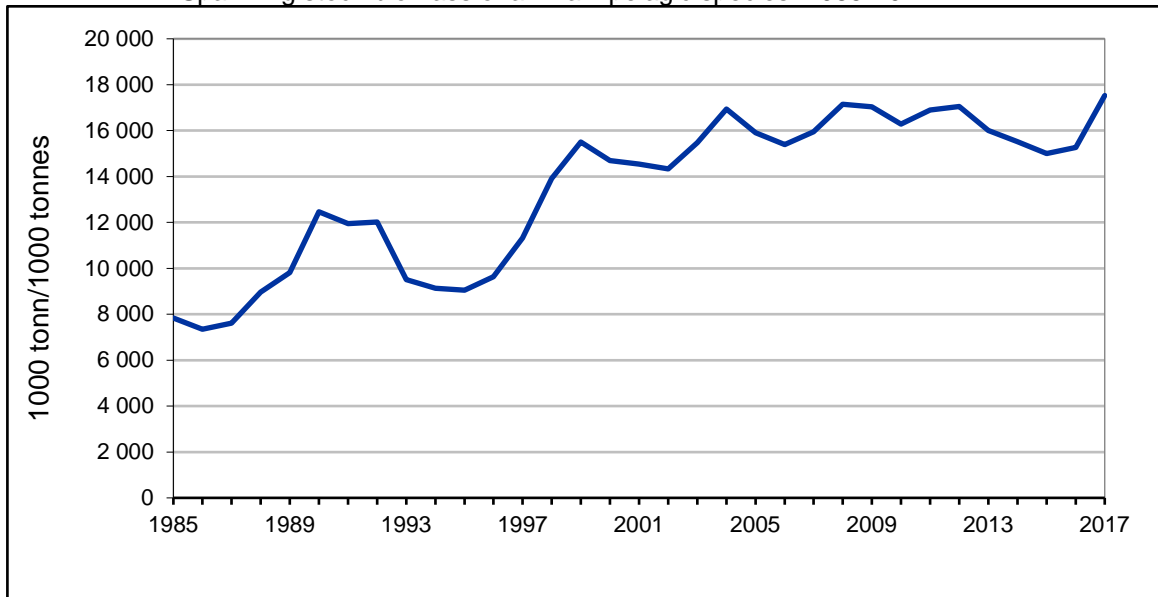
Subsidies, given to the fishing fleet in the period 1980–2017, are presented in the end of the report. The amount of money given as support to the fishing fleet has been low since the middle of the nineties. The Norwegian Fishermen's Association and the Ministry of Fisheries and coastal Affairs have since the 60's annually negotiated on financial support to the industry (The General Agreement). This however came to an end on 1st January 2005, although some minor elements of the General Agreement have been prolonged.

Del I. Ressursar og fangst

Part I. Resources and catch

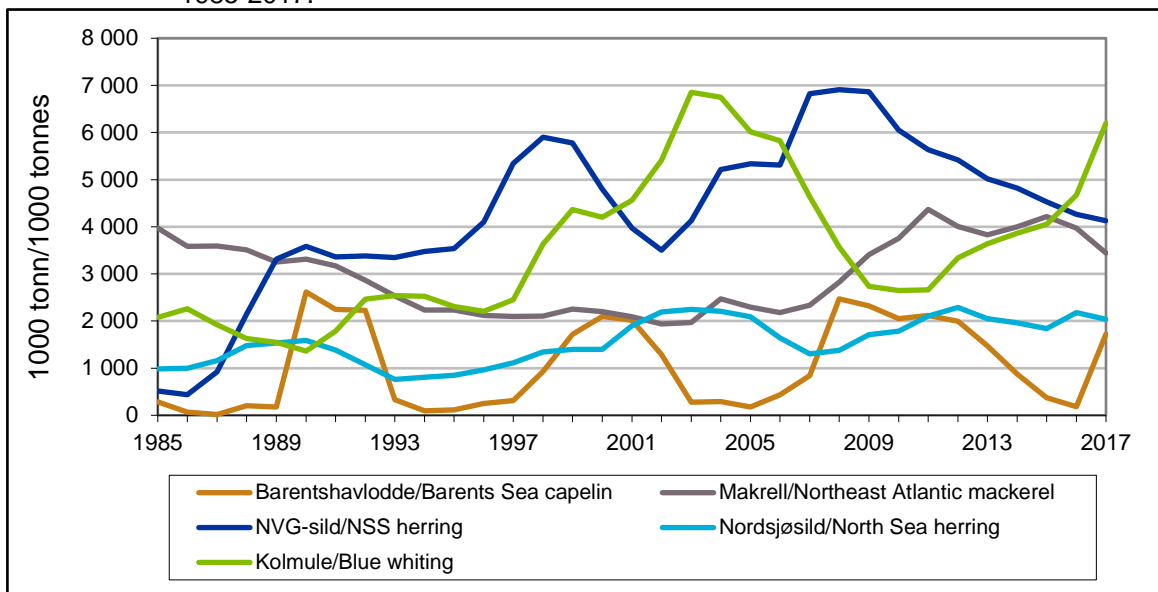
Figur 1A Gytebestand. Alle sentrale pelagiske fiskeartar. 1985-2017.

Spawning stock biomass of all main pelagic species. 1985-2017.

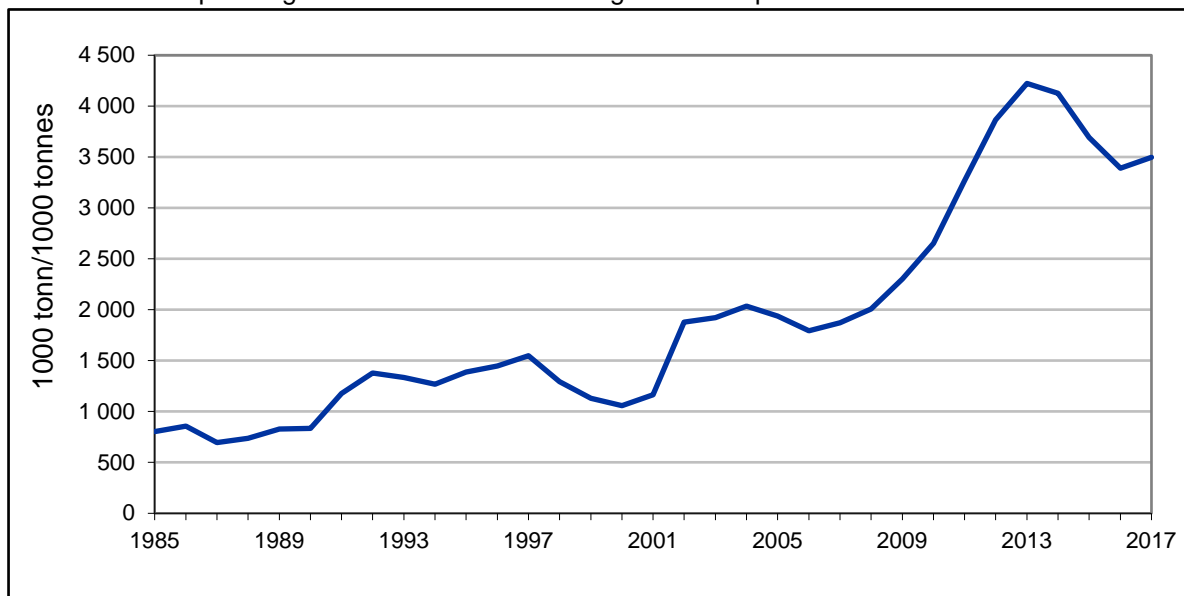


Figur 1B Gytebestand. Lodde i Barentshavet, makrell, norsk vårgytande sild, nordsjøsilde og kolmule. 1985-2017.

Spawning stock biomass of Barents Sea capelin, Northeast Atlantic mackerel, Norwegian spring spawning herring, North Sea herring and blue whiting. 1985-2017.



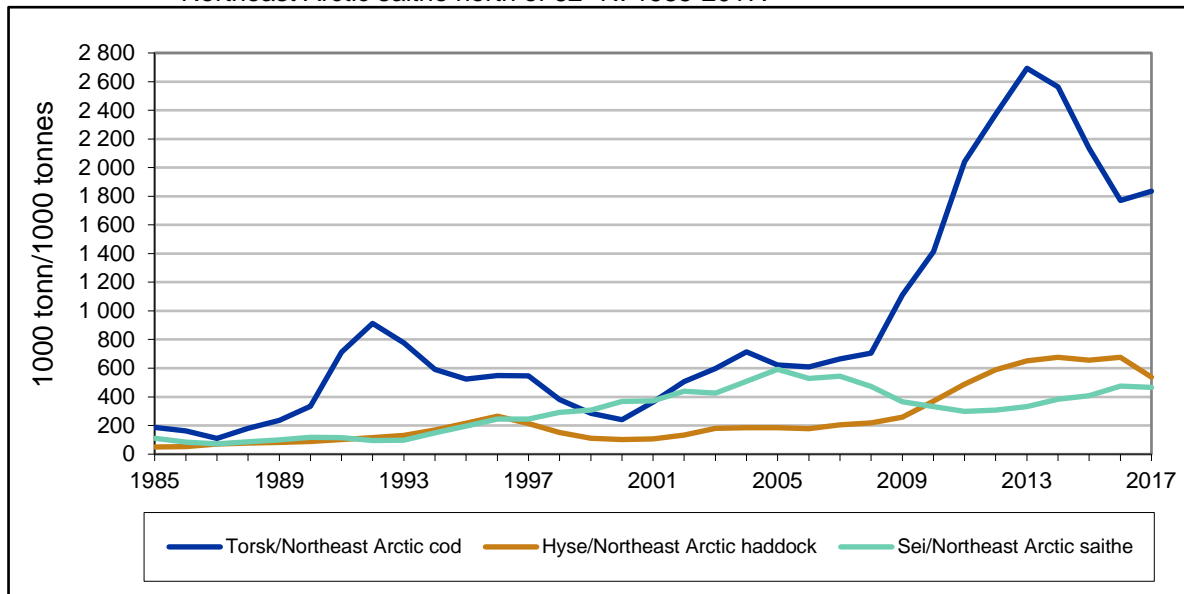
Figur 2A Gytebestand. Alle sentrale botnfiskartar¹⁾. 1985-2017.
Spawning stock biomass of all main groundfish species¹⁾. 1985-2017.



¹⁾ Torsk/Atlantic cod, hyse/haddock og/and sei/saithe.

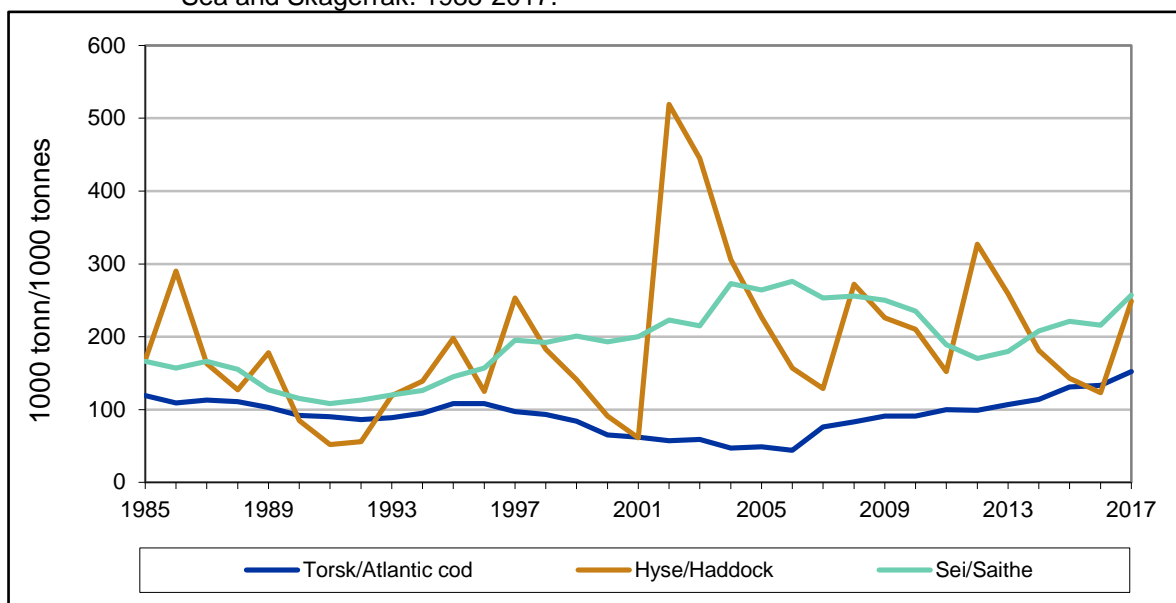
Figur 2B Gytebestand for nordaustarktisk torsk, nordaustarktisk hyse og nordaustarktisk sei nord for 62° N. 1985-2017.

Spawning stock biomass of Northeast Arctic cod, Northeast Arctic haddock and Northeast Arctic saithe north of 62° N. 1985-2017.



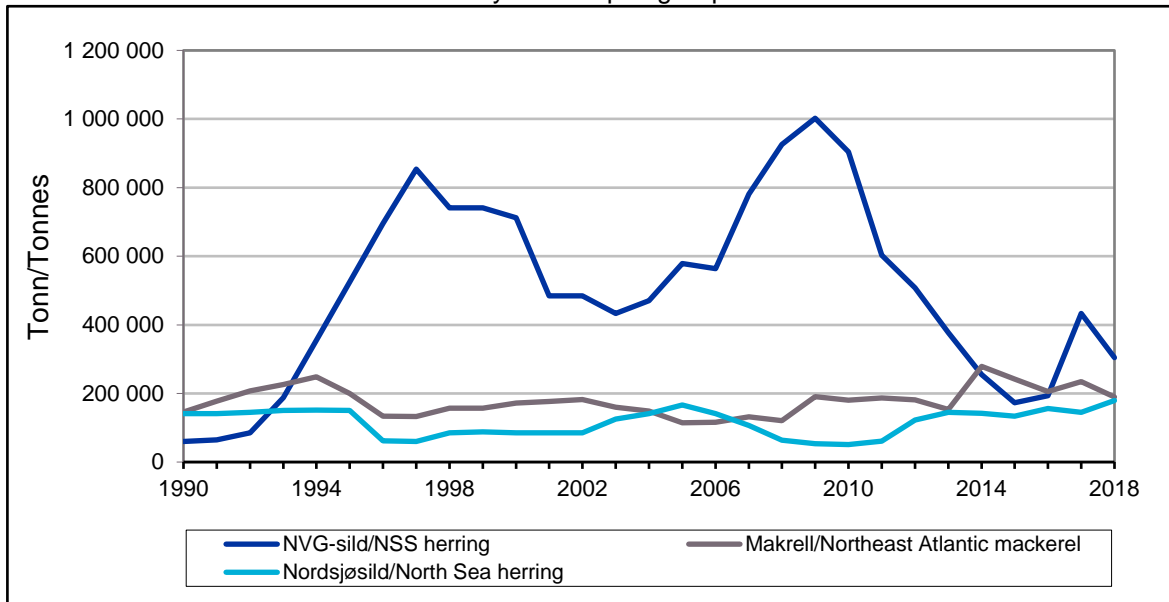
Figur 2C Gytebestand for torsk, hyse og sei i Nordsjøen og Skagerrak. 1985-2017.

Spawning stock biomass of Atlantic cod, haddock and saithe in the North Sea and Skagerrak. 1985-2017.



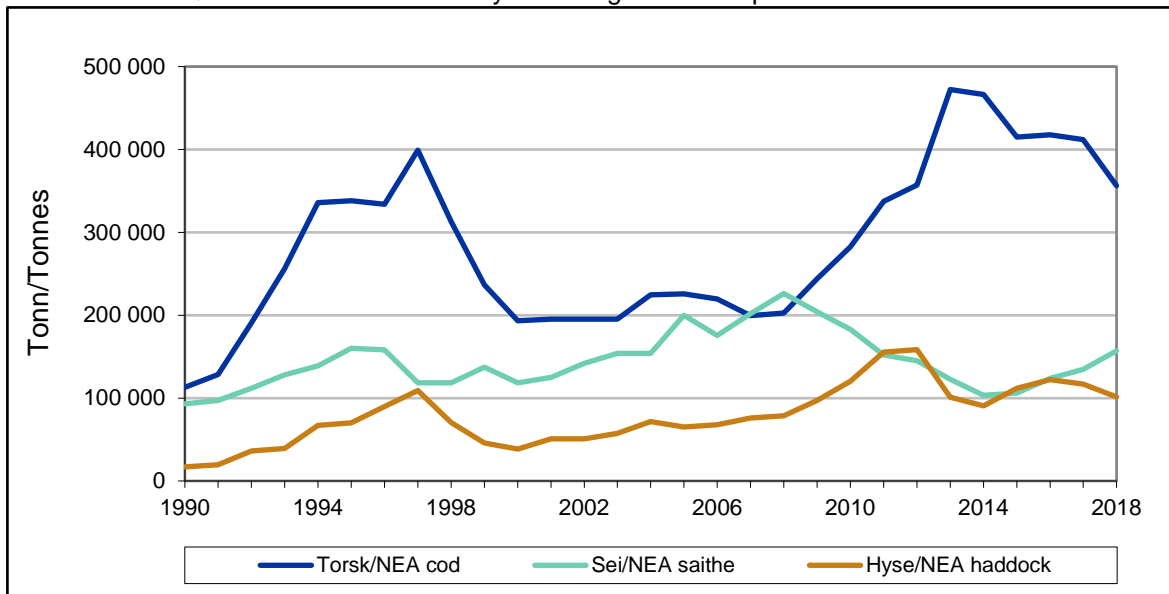
Figur 3A Kvotar til Noreg. Sentrale pelagiske fiskeartar. 1990-2018.

Quotas allocated to Norway of main pelagic species. 1990-2018.

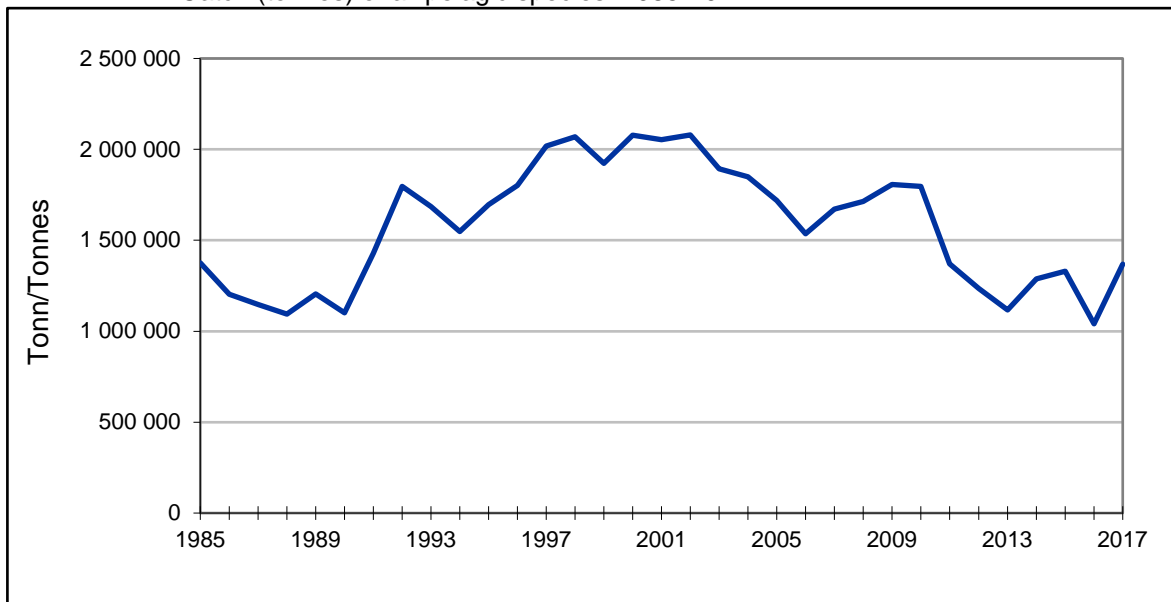


Figur 3B Kvotar til Noreg. Sentrale botnfiskartar nord for 62° N. 1990-2018.

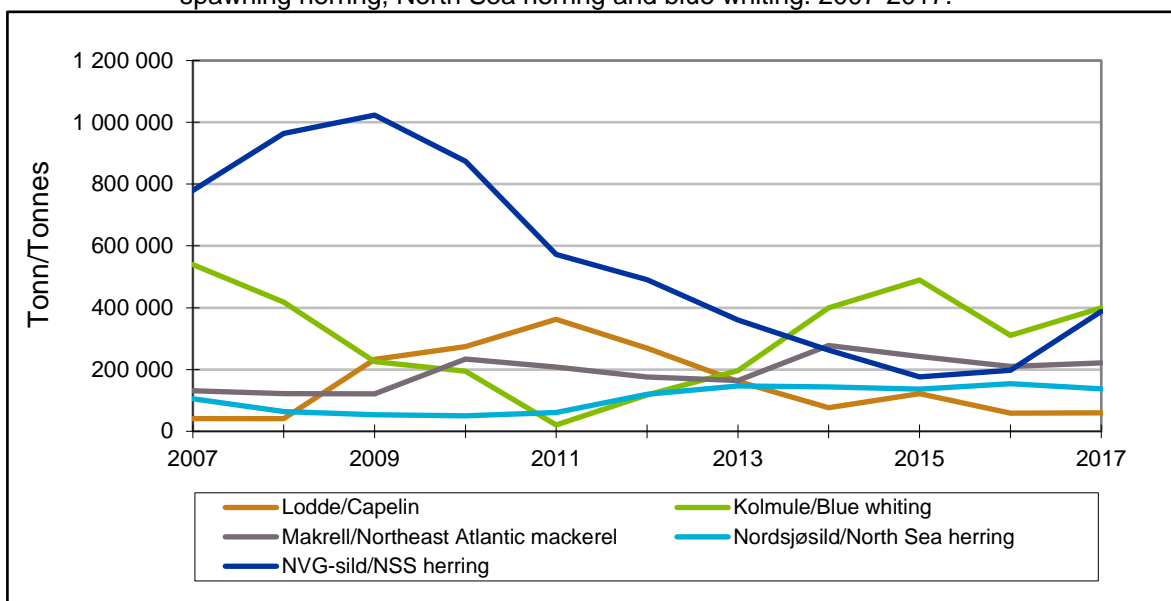
Quotas allocated to Norway of main groundfish species north of 62° N. 1990-2018.



Figur 4A Fangstmengde (tonn) for alle artar i dei pelagiske fiskeria. 1985-2017.
 Catch (tonnes) of all pelagic species. 1985-2017.

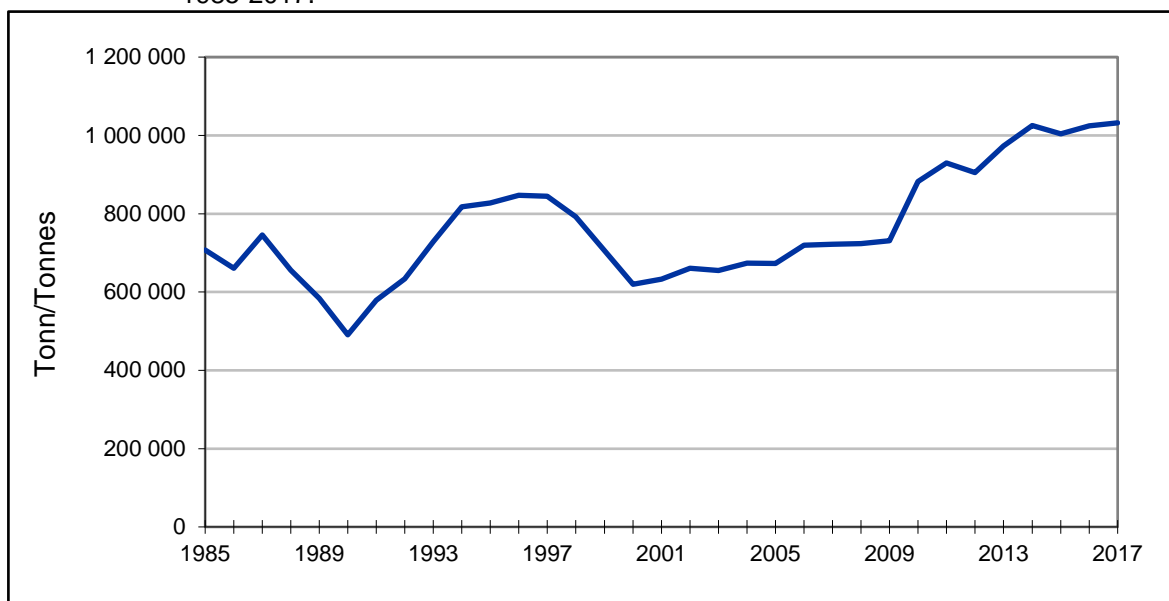


Figur 4B Fangstmengde (tonn) for lodde, makrell, norsk vårgytande sild, nordsjøsil og kolmule. 2007-2017.
 Catch (tonnes) of capelin, Northeast Atlantic mackerel, Norwegian spring spawning herring, North Sea herring and blue whiting. 2007-2017.



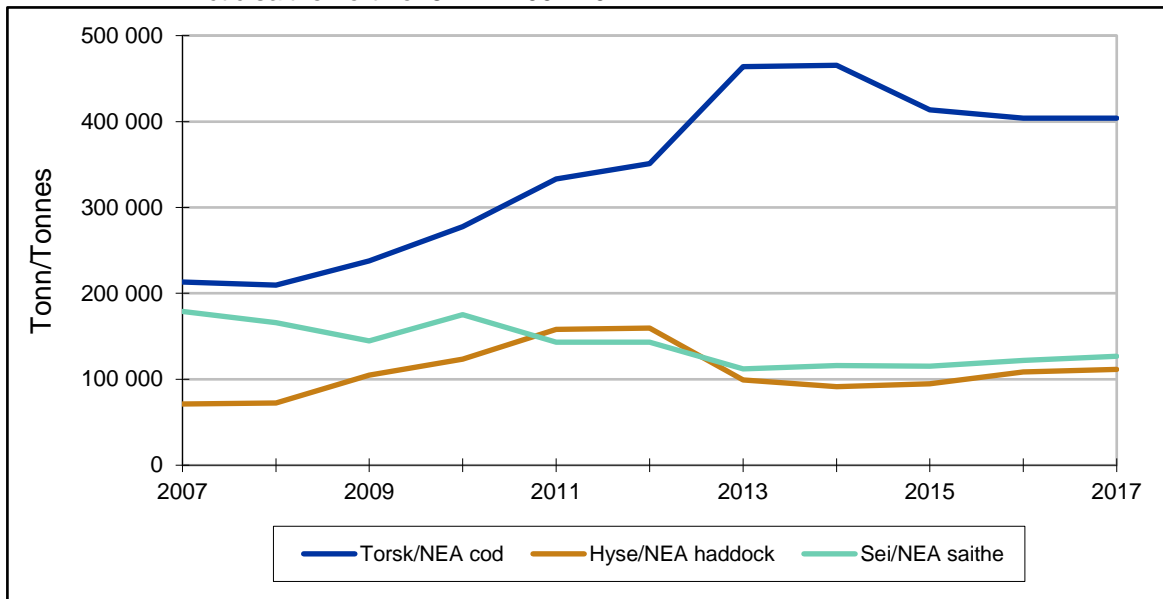
Figur 5A Fangstmengde (tonn) for alle botnfiskartar inkludert skal- og blautdyr. 1985-2017.

Catch (tonnes) of all groundfish species (incl. crustaceans and molluscs). 1985-2017.



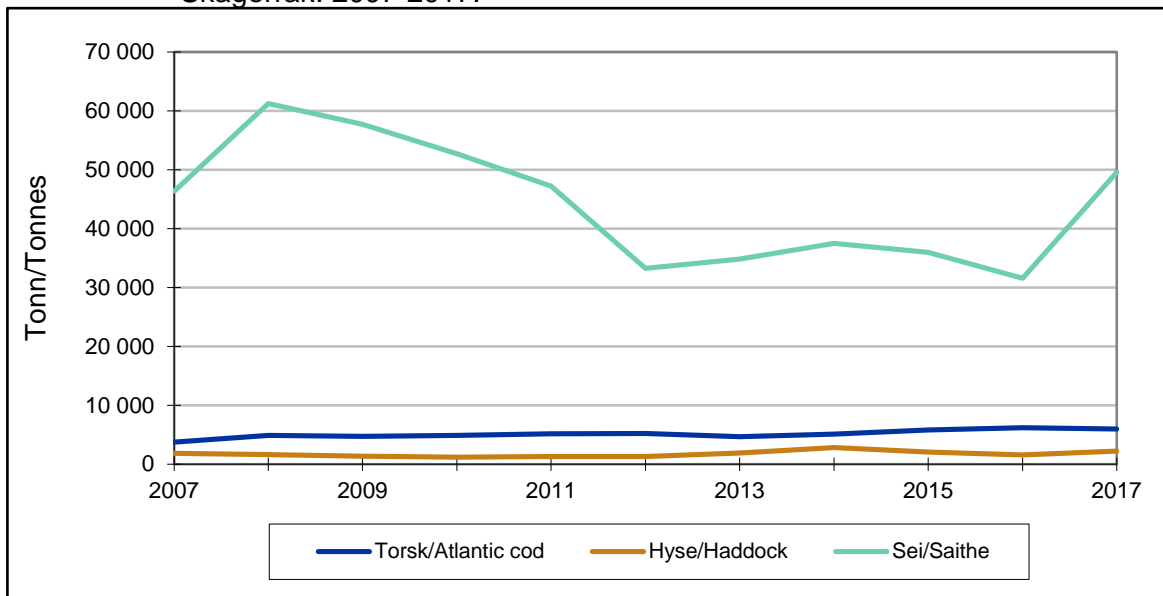
Figur 5B Fangstmengde (tonn) for nordaustarktisk torsk, nordaustarktisk hyse og nordaustarktisk sei nord for 62° N. 2007-2017.

Catch (tonnes) of Northeast Arctic cod, Northeast Arctic haddock and Northeast Arctic saithe north of 62° N. 2007-2017.



Figur 5C Fangstmengde (tonn) for torsk, hyse og sei i Nordsjøen og Skagerrak. 2007-2017.

Catch (tonnes) of Atlantic cod, haddock and saithe in the North Sea and Skagerrak. 2007-2017.



Tabell 1 Fangstmengde (tonn)¹⁾ spesifisert på fiskeslag. 2007-2017²⁾.

Catch (tonnes)¹⁾ by species. 2007-2017²⁾.

Fiskeslag/Fish species	2007	2008	2009	2010	2011	2012	2013	2014	2015	2016	2017
Lodde/Capelin	41 098	40 907	233 005	273 782	362 368	269 159	161 553	76 683	121 827	58 239	59 266
Augepål/Norway pout ³⁾	4 722	6 650	37 293	65 669	3 210	4 596	47 091	18 665	44 361	36 356	21 402
Kolmule/Blue whiting ³⁾	539 589	418 289	225 996	194 318	20 540	118 176	196 246	399 520	489 439	310 412	399 210
Tobis og annan sil/Sandeels (=Sandlances) ³⁾	51 134	81 553	27 418	78 013	108 983	42 480	30 447	82 499	100 859	40 867	120 205
Taggmakrell (Hestemakrell)/Atlantic horse mackerel	5 425	12 244	72 619	12 655	21 135	3 380	6 793	14 660	9 560	11 164	11 483
Makrell/Northeast Atlantic mackerel	131 698	121 496	121 229	233 957	207 955	176 109	164 729	277 735	241 988	210 346	221 588
Sild/Atlantic herring	884 593	1 027 873	1 077 250	923 741	633 103	610 713	507 465	407 303	313 096	351 711	526 167
Brisling/European sprat	12 933	4 453	11 469	14 647	12 357	10 364	2 936	10 725	9 700	21 703	10 229
Anna pelagisk fisk/Other pelagic ⁴⁾	179	8	1	2	20	3	-	-	-	-	-
Sum pelagisk fisk/Total of pelagic species	1 671 371	1 713 472	1 806 280	1 796 783	1 369 671	1 234 982	1 117 261	1 287 789	1 330 829	1 040 797	1 369 550
Torsk/Atlantic cod	217 789	215 444	243 659	283 481	340 167	357 951	471 316	473 478	422 242	412 567	412 441
Hyse/Haddock	73 286	74 299	106 324	124 696	159 550	160 977	101 240	94 214	96 987	110 321	113 776
Sei/Saithe (=Pollock)	225 464	227 295	202 377	228 114	190 344	176 471	147 691	153 833	151 508	154 136	177 196
Brosme/Tusk (=Cusk)	15 293	16 197	13 763	17 013	14 754	13 439	11 432	11 406	13 744	14 805	10 191
Lange, blålange/Ling, Blue ling	19 049	19 887	17 108	18 939	16 139	16 049	15 815	17 080	18 131	18 347	18 725
Blåkveite/Greenland halibut	10 163	9 017	10 176	9 789	10 232	12 717	12 595	14 055	14 649	16 784	16 687
Uer/Atlantic redfishes	13 722	8 117	8 296	13 339	9 799	10 279	9 037	19 350	24 793	24 859	22 582
Straumsild-Vassild/Argentines	16 407	13 428	13 579	12 871	12 061	12 362	13 234	14 470	15 240	18 836	17 786
Andre og uspes. fiskesortar/Other species n.e.i. ⁴⁾	28 648	27 356	27 135	24 030	23 954	25 369	28 245	24 083	23 528	27 625	26 579
Sum torskfisk etc./Total of groundfish species	619 820	611 038	642 417	732 273	777 000	785 614	810 605	821 968	780 824	798 281	815 963
Krabbe/Edible crab	8 515	5 295	4 971	5 775	5 322	5 013	5 433	6 515	7 851	10 337	7 936
Kongekrabbe/Red king crab	1 267	5 199	5 613	1 905	1 782	1 437	1 321	1 695	2 175	2 639	1 945
Hummer/European lobster	57	44	50	59	58	62	58	52	46	54	47
Sjøkreps/Norway lobster	266	331	315	291	215	243	208	198	219	262	271
Reke/Northern prawn	37 401	30 741	27 325	22 123	24 467	18 735	13 718	15 983	22 959	18 590	13 337
Skjel/Molluscs	876	918	775	767	745	680	682	748	557	549	683
Antarktisk krill/Antarctic krill	53 861	69 542	49 216	119 072	119 488	92 970	140 421	178 013	188 448	192 848	190 673
Andre skal- og blautdyr/Other crustaceans and molluscs ⁴⁾	100	164	172	107	156	219	262	365	655	1 150	1 209
Sum skal- og blautdyr/Total of crustaceans	102 343	112 234	88 437	150 100	152 232	119 360	162 103	203 568	222 911	226 429	216 101
Total	2 393 534	2 436 744	2 537 134	2 679 156	2 298 903	2 139 957	2 089 968	2 313 326	2 334 564	2 065 507	2 401 614
Tang og tare/Seaweed	134 671	154 215	160 361	158 516	152 382	140 998	154 150	154 322	147 391	169 406	164 550
Total inkl. tang og tare/Total incl. Seaweed	2 528 205	2 590 959	2 697 495	2 837 672	2 451 285	2 280 955	2 244 118	2 467 648	2 481 955	2 234 913	2 566 164

¹⁾ Rund vekt/Live weight.

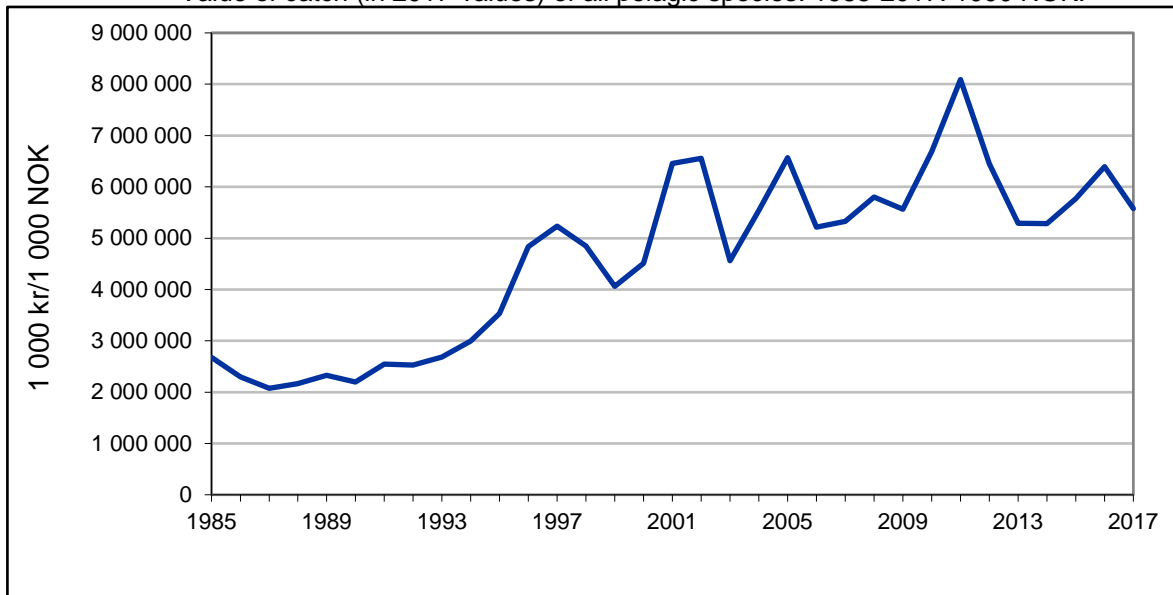
²⁾ Tala er basert på landings- og slutteteldata innsendt frå fiskesalslagene til Fiskeridirektoratet per 03.01.2018. Tala for 2017 er ikkje ferdig kvalitetssikra./The statistics are based on data from the Register of Landings per 03.01.2018. The figures for 2017 are preliminary.

³⁾ Kvantum kan innehalde bifangst av andre artar (ved levering til mjøl og olje)/Quantity can contain bycatch by other species (by delivery to meal and oil).

⁴⁾ "Andre og uspes. fiskesortar" inngår alle fiskeartar som ikkje er nemnd andre stader/species not accounted for elsewhere.

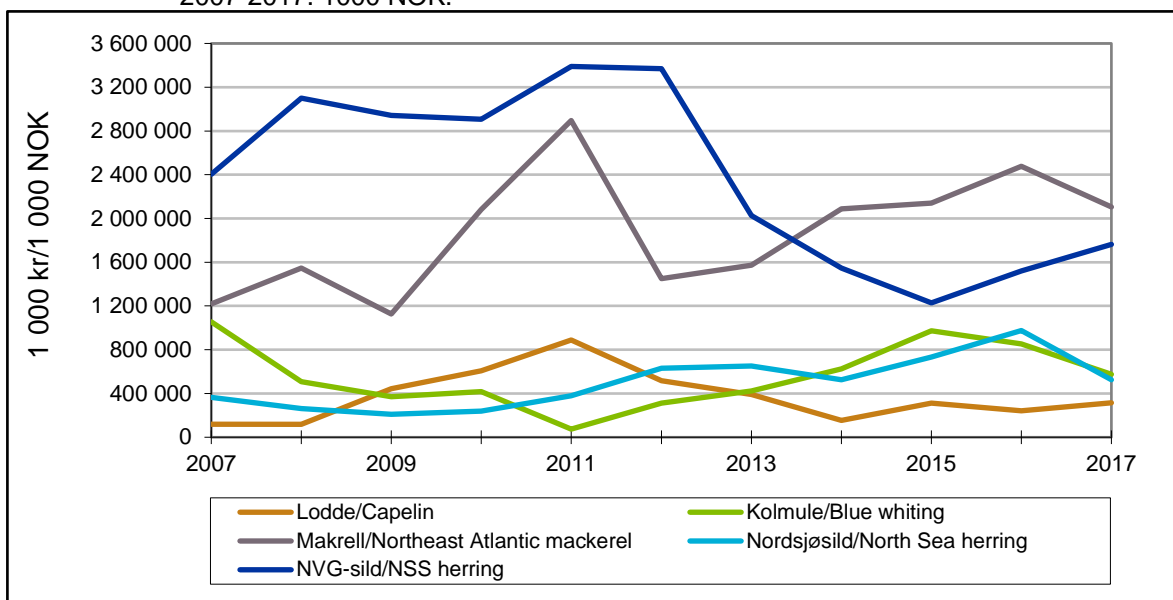
Figur 6A Fangstverdi (i 2017-verdiar) for alle pelagiske artar. 1985-2017. 1000 kr.

Value of catch (in 2017-values) of all pelagic species. 1985-2017. 1000 NOK.



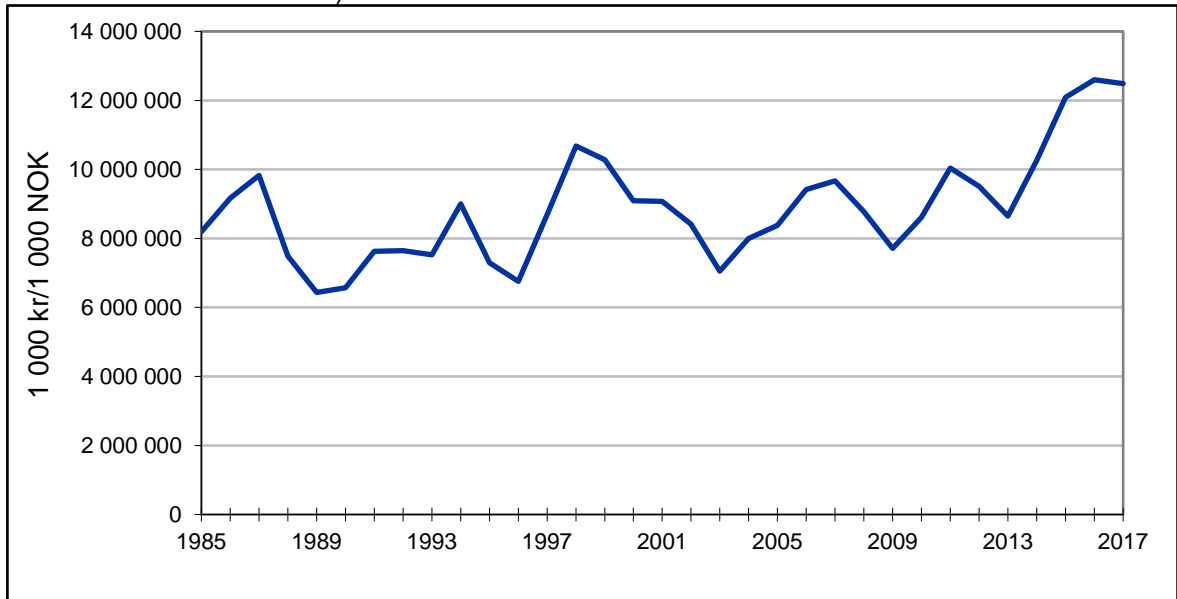
Figur 6B Fangstverdi (i 2017-verdiar) for lodde, makrell, norsk vårgytande sild, nordsjøsil og kolmule. 2007-2017. 1000 kr.

Value of catch (in 2017-values) of capelin, Northeast Atlantic mackerel, Norwegian spring spawning herring, North Sea herring and blue whiting. 2007-2017. 1000 NOK.



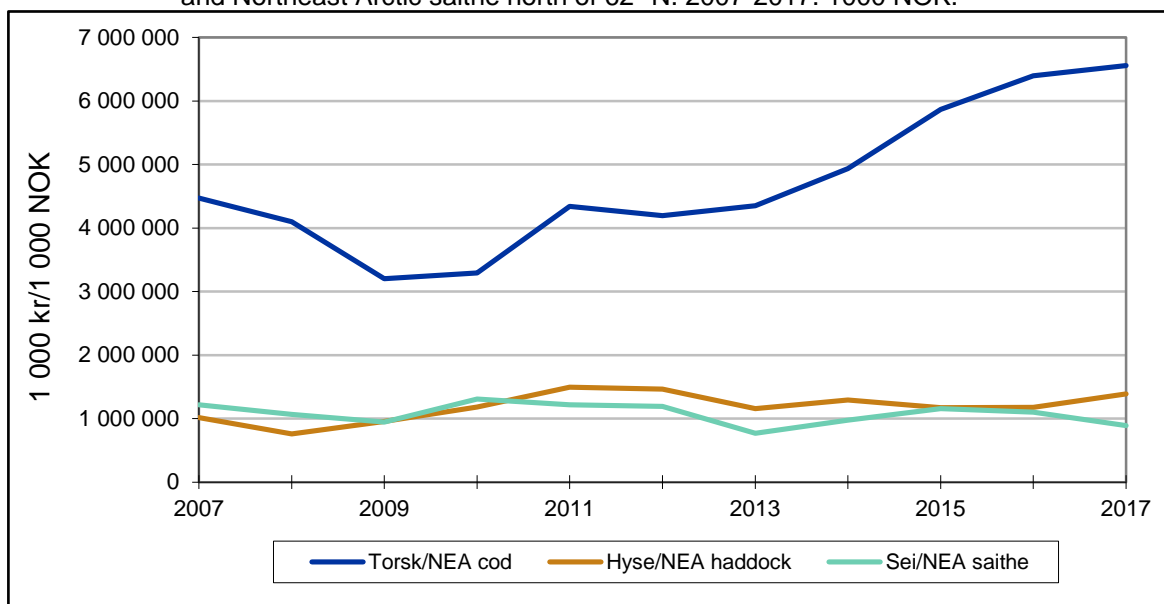
Figur 7A Fangstverdi (i 2017-verdiar) for alle botnfiskartar inkludert skal- og blautdyr. 1985-2017. 1000 kr.

Value of catch (in 2017-values) of all groundfish species (incl. crustaceans and molluscs). 1985-2017. 1000 NOK.



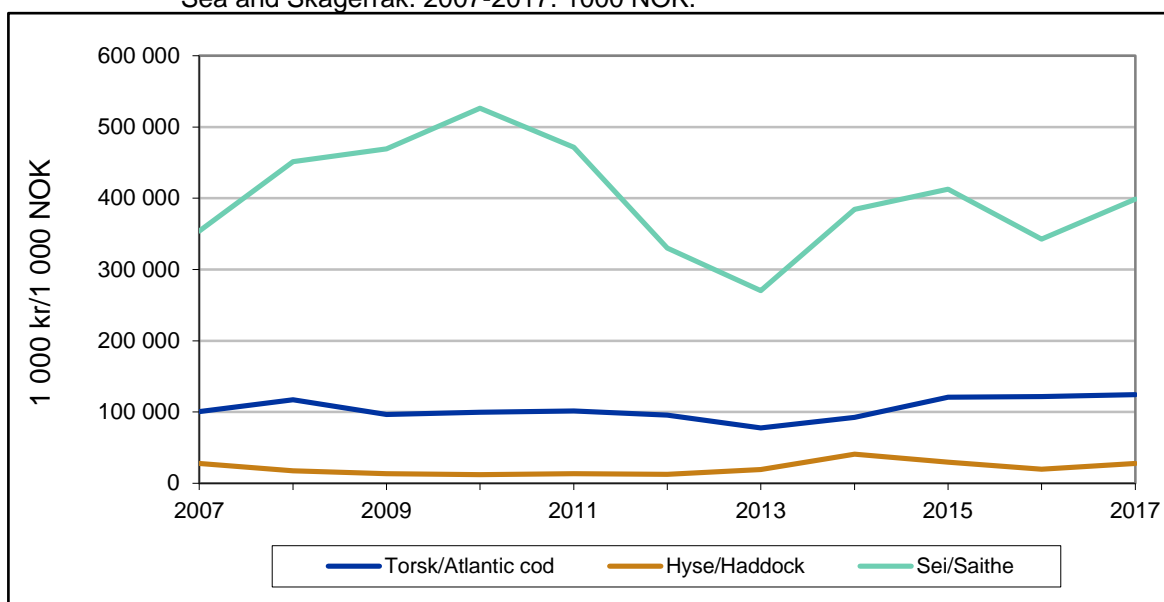
Figur 7B Fangstverdi (i 2017-verdiar) for nordaustarktisk torsk, nordaustarktisk hyse og nordaustarktisk sei nord for 62° N. 2007-2017. 1000 kr.

Value of catch (in 2017-values) of Northeast Arctic cod, Northeast Arctic haddock and Northeast Arctic saithe north of 62° N. 2007-2017. 1000 NOK.



Figur 7C Fangstverdi (i 2017-verdiar) for torsk, hyse og sei i Nordsjøen og Skagerrak. 2007-2017. 1000 kr.

Value of catch (in 2017-values) of Atlantic cod, haddock and saithe in the North Sea and Skagerrak. 2007-2017. 1000 NOK.



Tabell 2 Fangstverdi (nominell verdiar) spesifisert på fiskeslag. 2007-2017¹⁾. 1000 kr.

Value of catch (nominal value) by species. 2007-2017¹⁾. 1000 NOK.

Fiskeslag/Fish species	2007	2008	2009	2010	2011	2012	2013	2014	2015	2016	2017
Lodde/Capelin	95 091	98 599	378 513	529 686	786 105	460 753	356 566	141 949	294 372	238 618	313 645
Augepål/Norway pout ³⁾	5 811	7 371	51 422	118 827	5 288	10 292	84 010	31 954	85 296	94 602	33 369
Kolmule/Blue whiting ³⁾	847 982	423 999	316 242	363 131	65 731	276 742	384 953	579 249	922 868	837 829	575 398
Tobis og annan sil/Sandeels (=Sandlances) ³⁾	79 585	94 503	40 414	150 252	196 485	87 863	65 086	140 224	198 349	117 753	192 955
Taggmakrell (Hestemakrell)/Atlantic horse mackerel	19 006	101 754	279 090	71 211	173 168	23 070	43 657	126 557	49 239	40 806	41 011
Makrell/Northeast Atlantic mackerel	979 479	1 290 264	960 129	1 817 270	2 560 516	1 290 111	1 430 461	1 936 808	2 029 550	2 433 423	2 106 673
Sild/Atlantic herring	2 224 846	2 805 632	2 686 017	2 746 236	3 333 322	3 560 694	2 431 939	1 921 200	1 859 690	2 452 511	2 289 221
Brisling/European sprat	30 942	18 522	31 955	38 540	34 870	28 937	12 125	27 689	27 800	63 352	25 442
Anna pelagisk fisk/Other pelagic ²⁾	297	38	2	1	5	1	-	-	-	-	-
Sum pelagisk fisk/Total of pelagic species	4 283 040	4 840 682	4 743 786	5 835 155	7 155 491	5 738 463	4 808 797	4 905 632	5 467 173	6 278 895	5 577 716
Torsk/Atlantic cod	3 693 230	3 533 105	2 823 277	2 971 242	3 959 421	3 842 813	4 052 111	4 701 926	5 722 064	6 449 618	6 727 313
Hyse/Haddock	840 534	647 339	828 500	1 043 066	1 335 609	1 316 583	1 069 832	1 238 913	1 141 741	1 176 053	1 415 223
Sei/Saithe (=Pollock)	1 264 863	1 266 539	1 207 616	1 603 338	1 492 686	1 356 351	949 279	1 268 711	1 489 594	1 428 299	1 295 118
Brosme/Tusk (=Cusk)	130 399	128 873	97 010	137 381	119 956	105 340	83 734	98 315	137 580	139 370	92 086
Lange, blålange/Ling, Blue ling	245 860	239 273	174 790	203 343	181 244	179 672	149 833	181 855	199 216	209 838	278 253
Blåkveite/Greenland halibut	177 496	182 243	200 849	220 735	260 292	295 489	268 524	349 969	498 982	612 728	511 322
Uer/Atlantic redfishes	100 230	66 477	62 010	124 332	111 359	103 843	78 253	189 369	247 955	215 335	209 316
Straumsild-Vassild/Argentines	52 105	43 873	43 558	34 483	43 437	38 426	39 517	41 452	45 968	67 460	51 515
Andre og uspes. fiskesortar/Other species n.e.i. ²⁾	400 844	365 202	339 181	425 402	471 255	452 117	458 466	528 314	550 418	657 501	723 306
Sum torskfisk etc./Total of groundfish species	6 905 561	6 472 923	5 776 792	6 763 321	7 975 259	7 690 635	7 149 548	8 598 824	10 033 518	10 956 202	11 303 451
Krabbe/Edible crab	69 156	42 209	40 317	47 965	47 451	47 009	54 437	104 277	173 882	246 504	203 165
Kongekrabbe/Red king crab	59 200	135 134	127 585	87 560	151 777	116 961	80 444	132 168	184 169	325 582	286 835
Hummer/European lobster	11 918	9 782	10 683	12 379	12 030	12 081	11 563	10 968	10 746	12 926	11 143
Sjøkreps/Norway lobster	21 926	26 560	23 939	23 724	20 218	23 207	21 907	21 449	25 663	32 837	32 903
Reke/Northern prawn	663 698	588 037	554 072	518 244	597 888	509 505	459 111	559 492	932 550	709 764	558 663
Skjøl/Molluscs	18 100	19 137	16 241	16 061	15 444	14 392	14 065	16 609	12 697	13 153	13 000
Antarktisk krill/Antarctic krill	17 077	22 259	16 642	43 005	56 345	47 468	71 098	75 902	83 367	66 516	68 844
Andre skal- og blautdyr/Other crustaceans and molluscs ²⁾	947	1 614	520	631	1 606	1 939	2 065	1 886	4 291	8 177	8 811
Sum skal- og blautdyr/Total of crustaceans	862 022	844 732	789 998	749 571	902 759	772 563	714 689	922 751	1 427 364	1 415 458	1 183 364
Total	12 050 623	12 158 337	11 310 576	13 348 046	16 033 509	14 201 661	12 673 034	14 427 206	16 928 055	18 650 556	18 064 530
Tang og tare/Seaweed	26 678	33 461	. ⁴⁾	. ⁴⁾	28 222	26 006	30 171	34 412	33 557	42 292	42 433
Total inkl. tang og tare/Total incl. Seaweed	12 077 301	12 191 798	11 310 576	13 348 046	16 061 731	14 227 667	12 703 205	14 461 618	16 961 612	18 692 848	18 106 963

¹⁾ Tala er basert på landings- og slutteteldata innsendt frå fiskesalslagene til Fiskeridirektoratet per 03.01.2018. Tala for 2017 er ikkje ferdig kvalitetssikra./The statistics are based on data from the Register of Landings per 03.01.2018. The figures for 2017 are preliminary.

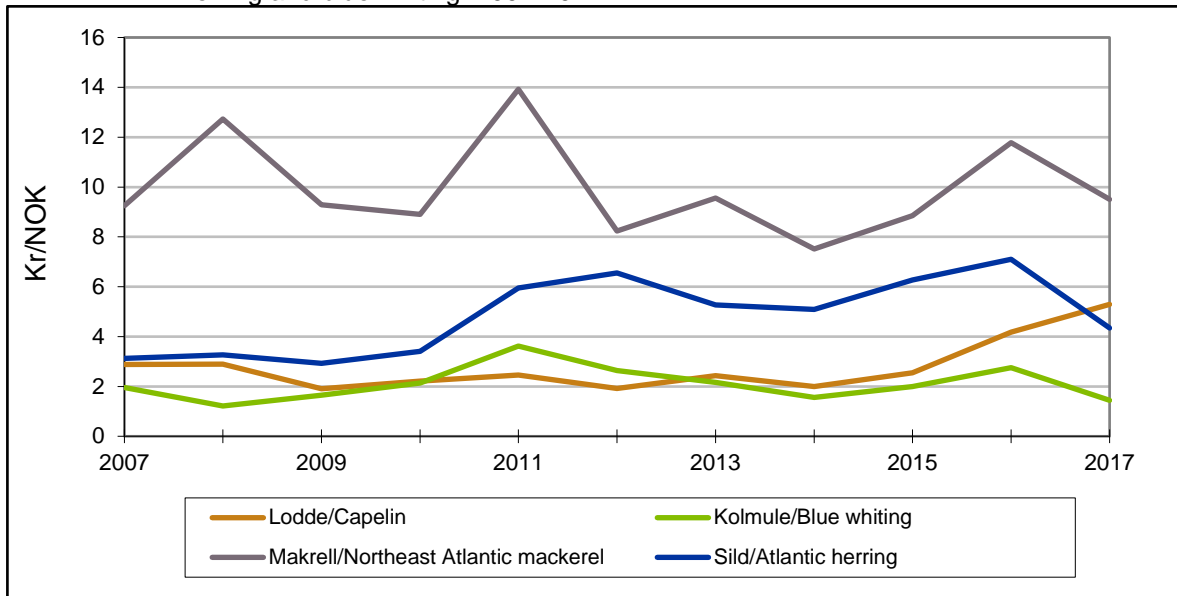
²⁾ I "Andre og uspes. fiskesortar" inngår alle fiskeartar som ikkje er nemnd andre stader./Species not accounted for elsewhere

³⁾ Kvantum kan innehalde bifangst av andre artar (ved levering til mjøl og olje)/Quantity can contain bycatch by other species (by delivery to meal and oil).

⁴⁾ På grunn av for få einingar vil ikkje dette talet bli presentert statistisk./Because of too few units this figure will not be presented statistically

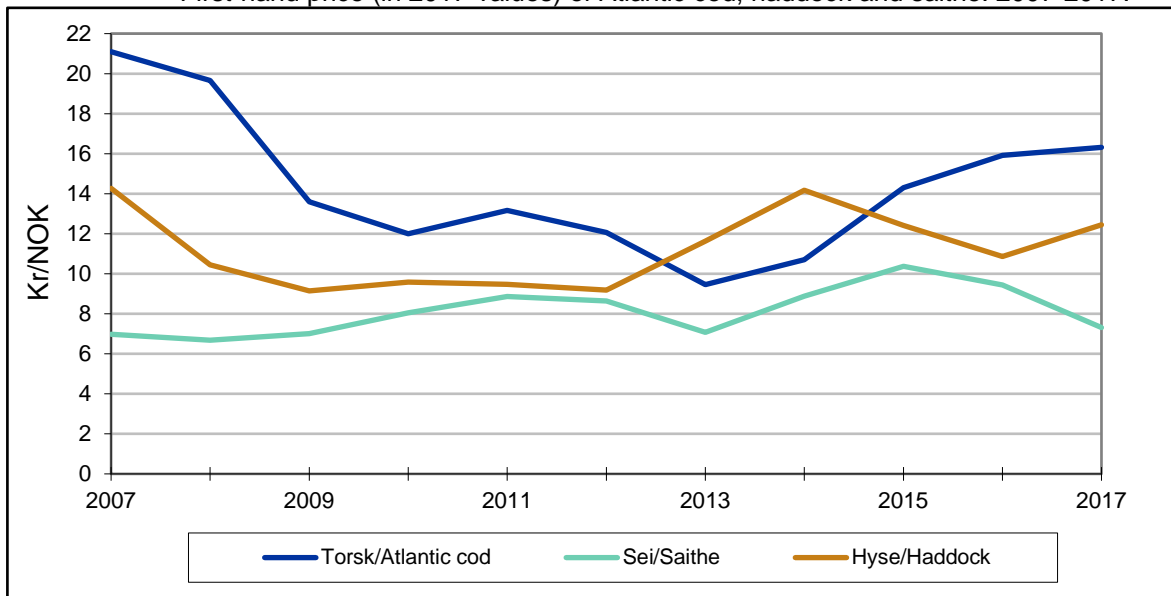
Figur 8A Prisutvikling (i 2017-prisar) for lodde, makrell, sild og kolmule. 2007-2017.

First-hand price (in 2017-values) of capelin, Northeast Atlantic mackerel, Atlantic herring and blue whiting. 2007-2017.



Figur 8B Prisutvikling (i 2017-prisar) for torsk, hyse og sei. 2007-2017.

First-hand price (in 2017-values) of Atlantic cod, haddock and saithe. 2007-2017.



Tabell 3 Utvikling i gjennomsnittspris (nominell) spesifisert på fiskeslag. 2007-2017¹⁾.

Average first-hand price (nominal value) by species. 2007-2017¹⁾.

Fiskeslag/Fish species	2007	2008	2009	2010	2011	2012	2013	2014	2015	2016	2017
Lodde/Capelin	2,31	2,41	1,62	1,93	2,17	1,71	2,21	1,85	2,42	4,10	5,29
Augepål/Norway pout ³⁾	1,23	1,11	1,38	1,81	1,65	2,24	1,78	1,71	1,92	2,60	1,56
Kolmule/Blue whiting ³⁾	1,57	1,01	1,40	1,87	3,20	2,34	1,96	1,45	1,89	2,70	1,44
Tobis og annan sil/Sandeels (=Sandlances) ³⁾	1,56	1,16	1,47	1,93	1,80	2,07	2,14	1,70	1,97	2,88	1,61
Taggmakrell (Hestemakrell)/Atlantic horse mackerel	3,50	8,31	3,84	5,63	8,19	6,82	6,43	8,63	5,15	3,66	3,57
Makrell/Northeast Atlantic mackerel	7,44	10,62	7,92	7,77	12,31	7,33	8,68	6,97	8,39	11,57	9,51
Sild/Atlantic herring	2,52	2,73	2,49	2,97	5,27	5,83	4,79	4,72	5,94	6,97	4,35
Brisling/Europan sprat	2,39	4,16	2,79	2,63	2,82	2,79	4,13	2,58	2,87	2,92	2,49
Anna pelagisk fisk/Other pelagic ²⁾	1,66	4,88	1,63	0,33	0,27	0,34	-	-	-	-	-
Sum pelagisk fisk/Total of pelagic species	2,56	2,83	2,63	3,25	5,22	4,65	4,30	3,81	4,11	6,03	4,07
Torsk/Atlantic cod	16,96	16,40	11,59	10,48	11,64	10,74	8,60	9,93	13,55	15,63	16,31
Hyse/Haddock	11,47	8,71	7,79	8,36	8,37	8,18	10,57	13,15	11,77	10,66	12,44
Sei/Saithe (=Pollock)	5,61	5,57	5,97	7,03	7,84	7,69	6,43	8,25	9,83	9,27	7,31
Brosme/Tusk (=Cusk)	8,53	7,96	7,05	8,08	8,13	7,84	7,32	8,62	10,01	9,41	9,04
Lange, blålange/Ling, Blue ling	12,91	12,03	10,22	10,74	11,23	11,19	9,47	10,65	10,99	11,44	14,86
Blåkveite/Greenland halibut	17,47	20,21	19,74	22,55	25,44	23,24	21,32	24,90	34,06	36,51	30,64
Uer/Atlantic redfishes	7,30	8,19	7,47	9,32	11,36	10,10	8,66	9,79	10,00	8,66	9,27
Straumsild-Vassild/Argentines	3,18	3,27	3,21	2,68	3,60	3,11	2,99	2,86	3,02	3,58	2,90
Andre og uspes. fiskesortar /Other species n.e.i. ²⁾	13,99	13,35	12,50	17,70	19,67	17,82	16,23	21,94	23,39	23,80	27,21
Sum torskfisk etc./Total of groundfish species	11,14	10,59	8,99	9,24	10,26	9,79	8,82	10,46	12,85	13,72	13,85
Krabbe/Edible crab	8,12	7,97	8,11	8,31	8,92	9,38	10,02	16,01	22,15	23,85	25,60
Kongekrabbe/Red king crab	46,74	25,99	22,73	45,95	85,15	81,37	60,89	77,99	84,66	123,39	147,49
Hummer/Europan lobster	207,57	222,04	211,85	208,38	206,53	194,41	199,16	210,05	231,39	239,31	234,97
Sjøkreps/Norway lobster	82,50	80,33	75,98	81,67	94,11	95,62	105,37	108,57	117,17	125,52	121,45
Reke/Northern prawn	17,75	19,13	20,28	23,43	24,44	27,20	33,47	35,01	40,62	38,18	41,89
Antarktisk krill/Antarctic krill	20,66	20,84	20,97	20,93	20,74	21,15	20,62	22,21	22,80	23,95	19,02
Skjel/Molluscs	0,32	0,32	0,34	0,36	0,47	0,51	0,51	0,43	0,44	0,34	0,36
Andre skal- og blautdyr/Other crustaceans and molluscs ²⁾	9,42	9,84	3,03	5,91	10,33	8,83	7,87	5,16	6,55	7,11	7,29
Sum skal- og blautdyr/Total of crustaceans	8,42	7,53	8,93	4,99	5,93	6,47	4,41	4,53	6,40	6,25	5,48
Total	5,03	4,99	4,46	4,98	6,97	6,64	6,06	6,24	7,25	9,03	7,52
Tang og tare/Seaweed	0,20	0,22	. ⁴⁾	. ⁴⁾	0,19	0,18	0,20	0,22	0,23	0,25	0,26
Total inkl. tang og tare/Total incl. Seaweed	4,78	4,71	4,46	4,98	6,55	6,24	5,66	5,86	6,83	8,36	7,06

¹⁾ Tala er basert på landings- og sluttseteldata innsendt frå fiskesalslagene til Fiskeridirektoratet per 03.01.2018. Tala for 2017 er ikkje ferdig kvalitetssikra./The statistics are based on data from the Register of Landings per 03.01.2018. The figures for 2017 are preliminary.

²⁾ I "Andre og uspes. fiskesortar" inngår alle fiskeartar som ikkje er nemnd andre stader./Species not accounted for elsewhere

³⁾ Kvantum kan innehalde bifangst av andre artar (ved levering til mjøl og olje)/Quantity can contain bycatch by other species (by delivery to meal and oil).

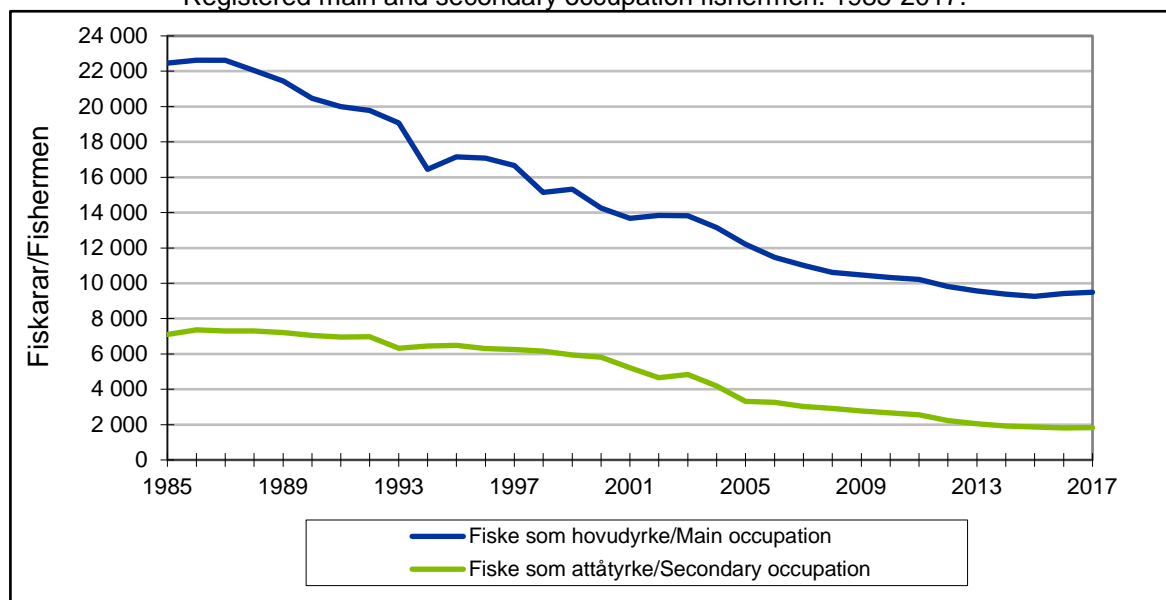
⁴⁾ På grunn av at vi mangler verdi for tang og tare vil ikkje dette talet bli presentert statistisk./Because of too few units this figure will not be presented statistically

Del II. Fiskarar og fiskefartøy

Part II. Fishermen and fishing vessels

Figur 9 Registrerte fiskarar fordelt på fiske som hovudyrke og fiske som attåtyrke. 1985-2017.

Registered main and secondary occupation fishermen. 1985-2017.



Tabell 4A Fiskarar som har fiske som hovudyrke. Fordelt på fylke. 2007-2017.

Registered main occupation fishermen by county. 2007-2017.

Fylke/County	2007	2008	2009	2010	2011	2012	2013	2014	2015	2016	2017 ¹⁾
Finnmark	1 046	1 022	1 028	1 008	1 058	1 098	1 062	1 074	1 101	1 140	1 147
Troms	1 549	1 503	1 464	1 413	1 309	1 171	1 154	1 105	1 074	1 056	1 048
Nordland	2 730	2 613	2 549	2 475	2 421	2 357	2 288	2 295	2 299	2 285	2 188
Nord-Trøndelag	235	237	244	226	219	211	201	203	199	193	196
Sør-Trøndelag	385	400	415	429	403	384	348	305	292	298	315
Møre og Romsdal	2 454	2 337	2 269	2 271	2 286	2 167	2 075	2 004	1 870	1 929	1 977
Sogn og Fjordane	634	610	605	607	618	575	567	560	552	546	527
Hordaland	921	877	867	858	889	860	883	867	909	951	1 006
Rogaland	439	396	393	407	398	394	389	380	377	398	409
Vest-Agder	216	213	208	215	212	217	211	213	213	229	242
Aust-Agder	92	83	80	73	70	66	72	73	68	78	93
Telemark	48	46	50	56	57	51	46	42	39	44	40
Vestfold	61	66	67	63	58	55	51	53	54	59	64
Buskerud	11	15	17	16	16	15	12	9	7	10	16
Oppland	9	12	13	16	15	16	12	12	14	11	9
Hedemark	16	18	20	15	18	16	14	21	16	15	16
Oslo	36	43	42	36	32	33	39	40	42	48	45
Akershus	24	23	24	34	35	36	34	31	39	40	43
Østfold	112	105	110	107	106	103	101	99	94	96	105
I alt/Total	11 018	10 619	10 465	10 325	10 220	9 825	9 559	9 386	9 259	9 426	9 486

¹⁾ Tala er førebels per 14.02.2018./Preliminary figures per 14 February 2018.

Tabell 4B Fiskarar som har fiske som attåyrke. Fordelt på fylke. 2007-2017.

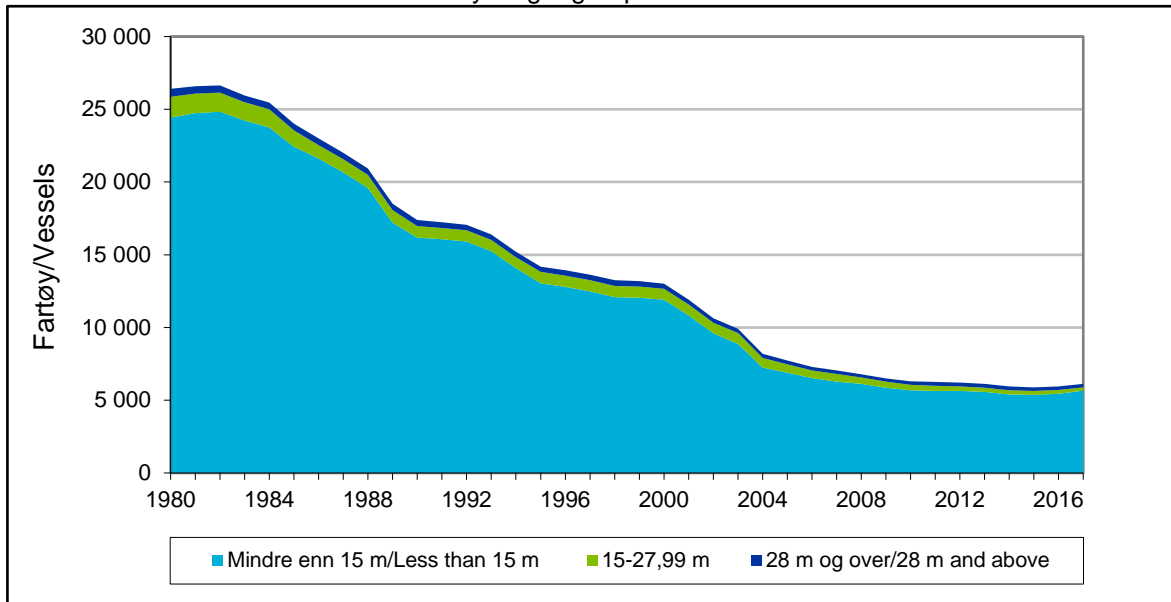
Registered secondary occupation fishermen by county. 2007-2017.

Fylke/County	2007	2008	2009	2010	2011	2012	2013	2014	2015	2016	2017 ¹⁾
Finnmark	344	336	319	327	323	309	272	244	237	238	238
Troms	622	624	609	535	463	344	330	298	271	254	267
Nordland	629	591	560	539	537	527	494	468	473	478	457
Nord-Trøndelag	86	88	94	96	102	82	79	71	63	55	57
Sør-Trøndelag	134	134	136	133	133	120	105	95	93	78	85
Møre og Romsdal	386	397	352	354	345	266	224	214	214	195	198
Sogn og Fjordane	175	174	155	150	146	116	103	85	85	87	88
Hordaland	129	125	114	116	111	111	98	93	92	90	112
Rogaland	194	168	165	163	156	130	124	118	111	114	114
Vest-Agder	134	126	108	108	105	99	99	100	96	87	89
Aust-Agder	53	38	41	38	39	39	39	40	46	47	45
Telemark	26	24	23	19	17	15	15	15	17	16	15
Vestfold	24	24	27	30	23	19	20	18	17	17	18
Buskerud	2	3	3	2	2	2	3	4	4	4	3
Oppland	2	3	3	3	2	2	1	1	1	2	3
Hedemark	-	1	-	1	1	1	1	1	-	-	-
Oslo	9	11	7	3	1	1	3	1	1	3	5
Akershus	5	5	5	7	7	7	10	14	12	10	7
Østfold	62	46	43	44	35	33	32	35	38	35	33
I alt/Total	3 016	2 918	2 764	2 668	2 548	2 223	2 052	1 915	1 871	1 810	1 834

¹⁾ Tala er førebels per 14.02.2018./Preliminary figures per 14 February 2018.

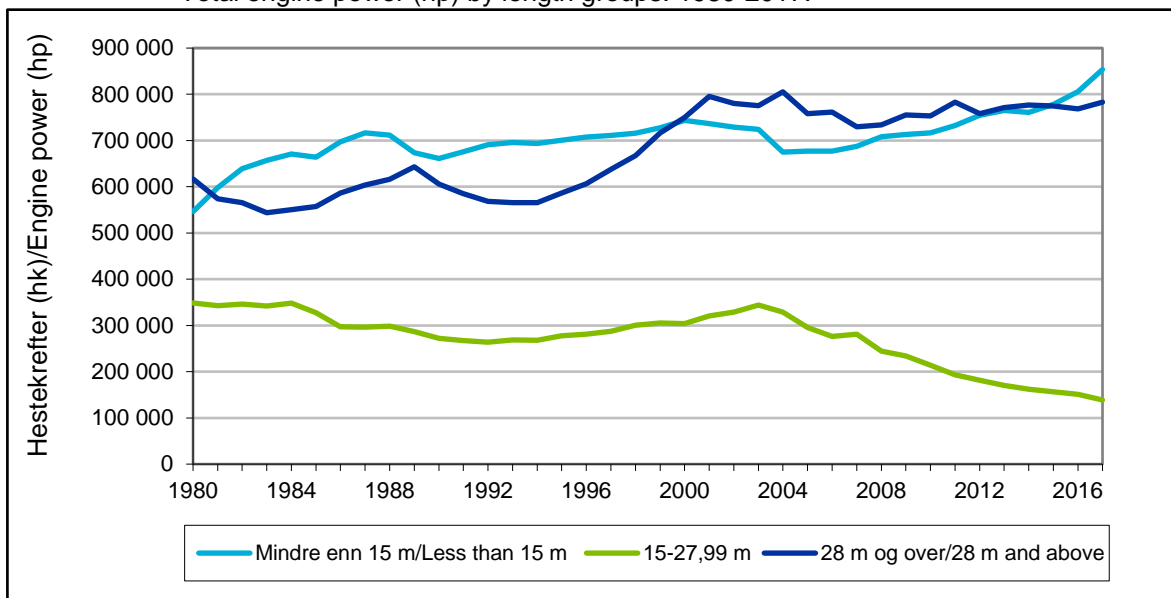
Figur 10A Talet på fartøy i sentrale lengdegrupper. 1980-2017.

The number of vessels by length groups. 1980-2017.



Figur 10B Samla motorkraft (hk) i sentrale lengdegrupper. 1980-2017.

Total engine power (hp) by length groups. 1980-2017.



Tabell 5A Registrerte fartøy fordelt på lengde og fylke. 2007-2017.

Registered vessels by length and county. 2007-2017.

	2007	2008	2009	2010	2011	2012	2013	2014	2015	2016	2017 ¹⁾
I alt/Total	7 038	6 785	6 506	6 310	6 250	6 211	6 126	5 939	5 884	5 947	6 134
Fordelt etter lengde/By length:											
Mindre enn 10 m/Less than 10 m	4 053	3 922	3 672	3 493	3 455	3 418	3 345	3 208	3 163	3 201	3 369
10 - 10,99 m	1 401	1 431	1 431	1 447	1 456	1 483	1 503	1 510	1 539	1 583	1 632
11 - 14,99 m	825	772	759	741	727	729	719	689	667	662	657
15 - 20,99 m	290	238	218	203	192	178	167	150	149	140	126
21 - 27,99 m	237	197	191	175	155	147	137	131	121	119	109
28 m og over/28 m and above	232	225	235	251	265	256	255	251	245	242	241
Fordelt fylkesvis/By county:											
Finnmark	1 015	971	922	910	935	940	938	924	956	976	1 022
Troms	1 199	1 158	1 095	1 006	936	916	883	837	796	777	804
Nordland	1 792	1 702	1 631	1 580	1 583	1 609	1 605	1 580	1 552	1 557	1 505
Nord-Trøndelag	196	192	191	192	195	180	185	186	174	164	153
Sør-Trøndelag	307	312	304	305	303	317	287	267	249	253	274
Møre og Romsdal	769	731	707	700	688	666	643	630	616	613	650
Sogn og Fjordane	315	307	286	288	272	272	270	256	270	266	257
Hordaland	493	463	450	427	446	459	478	447	460	504	551
Rogaland	352	342	339	338	330	324	322	310	299	300	330
Vest-Agder	241	250	239	239	235	222	216	209	219	227	246
Aust-Agder	102	100	97	88	90	88	88	88	95	101	120
Telemark	60	60	58	56	53	48	44	44	44	49	50
Vestfold	60	65	61	66	64	60	57	55	52	57	63
Buskerud	4	5	5	4	6	4	4	4	3	3	2
Oppland	-	-	-	-	-	-	-	-	-	-	-
Hedemark	-	-	-	-	-	-	-	-	-	-	-
Oslo	6	6	5	5	4	7	10	9	9	9	11
Akershus	12	13	13	11	14	14	14	10	9	10	13
Østfold	115	108	103	95	96	85	82	83	81	81	83

¹⁾ Tala er førebels per 21.02.2018./Preliminary figures per 21 February 2018.

Tabell 5B Samla motorkraft (hk) fordelt på lengde og fylke. 2007-2017.

Total engine power (hp) by length and county. 2007-2017.

	2007	2008	2009	2010	2011	2012	2013	2014	2015	2016	2017 ¹⁾
I alt/Total	1 698 402	1 686 543	1 702 662	1 683 395	1 708 512	1 694 395	1 706 337	1 700 195	1 709 544	1 725 701	1 775 036
Fordelt etter lengde/By length:											
Mindre enn 10 m/Less than 10 m	262 235	271 007	267 326	262 717	269 169	274 564	276 393	270 851	278 581	287 437	313 347
10 - 10,99 m	226 991	244 719	249 118	258 404	266 432	279 029	286 685	292 216	304 629	320 992	339 859
11 - 14,99 m	198 215	192 701	196 799	195 195	197 183	201 356	201 817	198 038	195 274	197 618	200 420
15 - 20,99 m	104 886	90 944	84 560	79 989	76 285	71 920	68 097	62 232	63 407	59 711	55 630
21 - 27,99 m	176 364	153 170	149 477	133 803	116 595	109 775	101 876	99 942	92 958	91 136	83 096
28 m og over/28 m and above	729 711	734 002	755 382	753 287	782 848	757 751	771 469	776 916	774 695	768 807	782 684
Fordelt fylkesvis/By county:											
Finnmark	175 494	172 936	175 434	178 986	181 230	181 556	185 939	195 408	199 966	218 991	233 847
Troms	180 677	185 767	189 578	185 234	183 729	190 557	186 788	181 228	180 076	180 656	190 815
Nordland	379 956	387 533	383 891	371 828	383 631	380 015	383 937	385 511	384 310	379 714	388 607
Nord-Trøndelag	33 438	32 980	33 796	34 002	34 582	33 420	34 304	34 847	35 036	33 929	32 829
Sør-Trøndelag	50 168	51 622	51 388	52 846	51 855	58 238	54 870	53 013	52 256	52 372	55 090
Møre og Romsdal	344 742	338 158	343 779	340 231	354 543	336 699	343 831	337 272	336 410	328 707	324 185
Sogn og Fjordane	89 000	90 233	84 729	95 363	88 426	76 466	75 184	75 379	81 479	85 946	81 949
Hordaland	270 989	254 608	266 069	252 235	253 186	265 670	271 809	272 583	279 973	287 196	302 498
Rogaland	88 763	81 630	81 532	81 855	85 018	81 279	84 618	77 379	71 760	68 812	69 594
Vest-Agder	36 828	42 185	41 084	41 086	42 303	40 154	38 161	41 490	40 354	40 238	43 237
Aust-Agder	13 100	12 641	14 481	13 229	14 045	15 524	14 876	15 307	16 171	16 758	17 517
Telemark	7 909	8 330	8 442	8 011	7 397	7 198	6 801	6 512	7 016	7 289	7 134
Vestfold	8 167	9 332	9 892	10 955	11 116	10 920	9 683	8 933	8 902	9 286	9 531
Buskerud	688	918	908	704	784	528	380	200	150	195	145
Oppland	-	-	-	-	-	-	-	-	-	-	-
Hedemark	-	-	-	-	-	-	-	-	-	-	-
Oslo	1 879	1 721	1 476	1 476	917	1 099	955	831	906	1 048	2 144
Akershus	1 289	1 629	1 629	1 234	1 859	1 905	1 740	1 472	1 472	1 817	2 202
Østfold	15 315	14 320	14 554	14 120	13 891	13 167	12 461	12 830	13 307	12 747	13 712

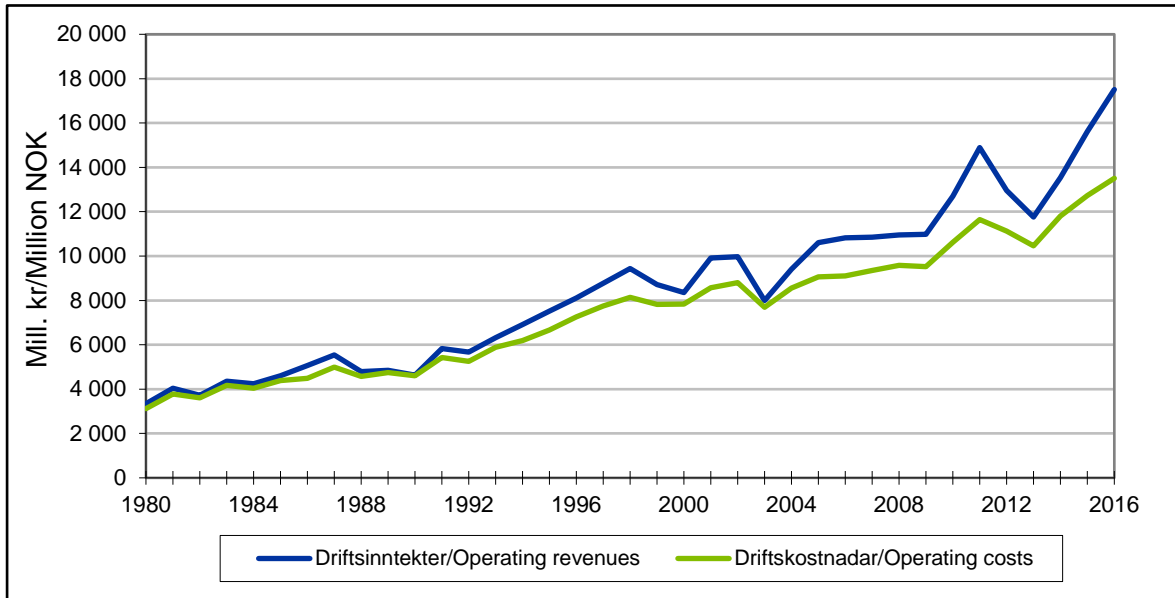
¹⁾ Tala er førebels per 21.02.2018./Preliminary figures per 21 February 2018.

Del III. Lønsemnda i fiskeflåten

Part III. The profitability in the fishing fleet

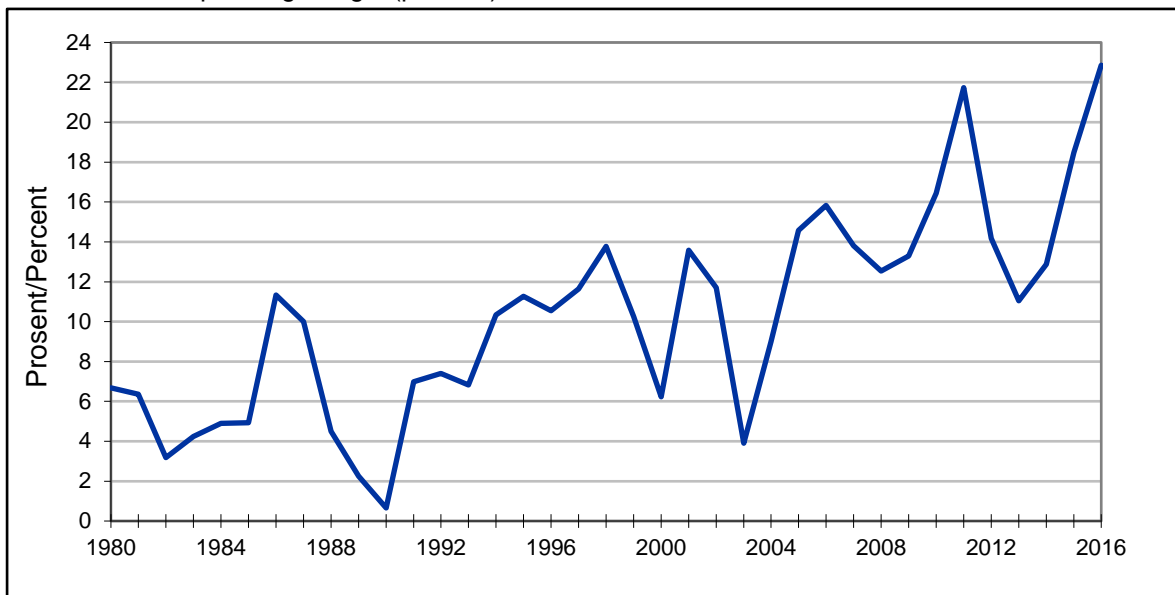
Figur 11A Totale driftsinntekter og driftskostnader (nominelle verdier). Fiskefartøy. 1980-2016.

Total operating revenues and costs (nominal value). Vessels. 1980-2016.



Figur 11B Driftsmargin (prosent) ¹⁾. Fiskefartøy. 1980-2016.

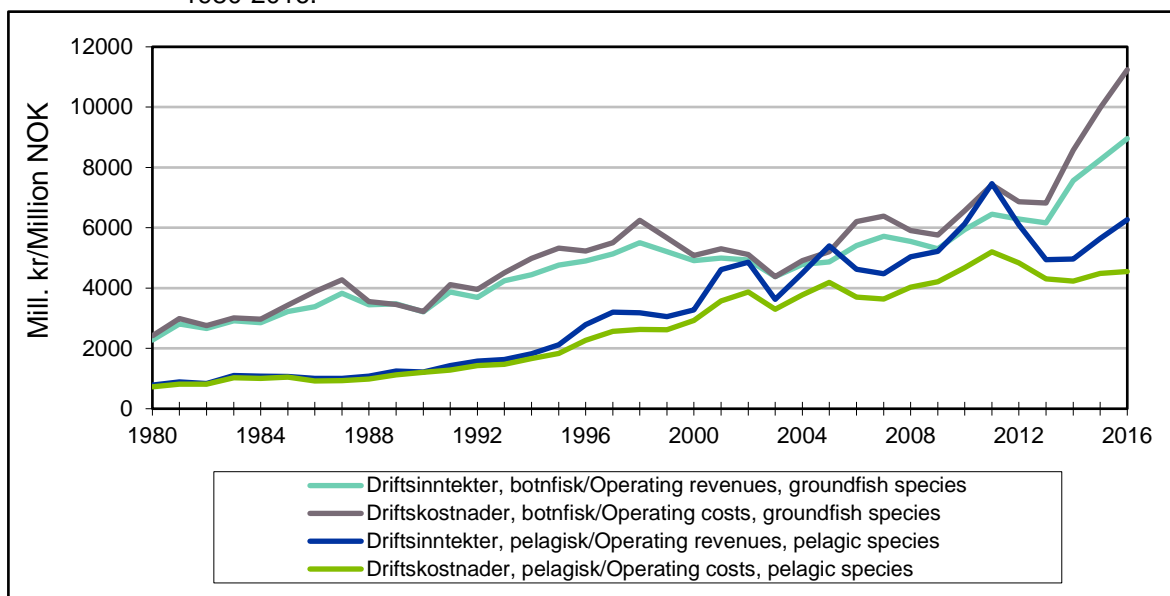
Operating margin (percent) ¹⁾. Vessels. 1980-2016.



¹⁾ Driftsmargin = (driftsresultat/driftsinntekter) * 100/Operating margin = (operating result/operating revenues) * 100.

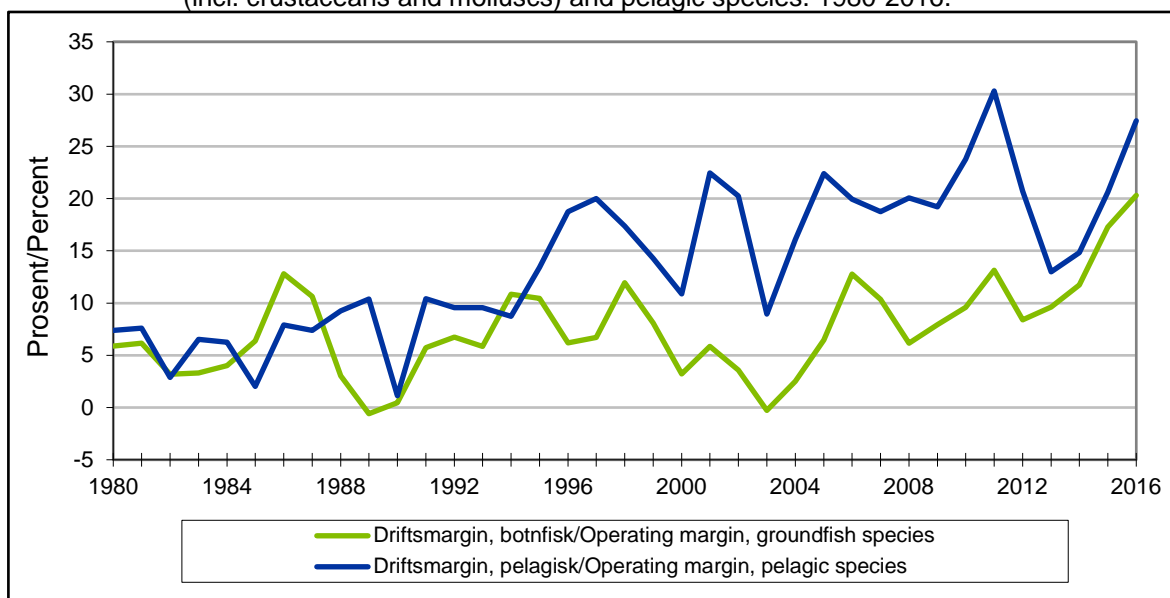
Figur 12A Totale driftsinntekter og driftskostnader (nominelle verdier). Fiskefartøy som driv fiske etter botnfisk og pelagiske fiskeslag. 1980-2016.

Total operating revenues and costs (nominal value). Vessels fishing for groundfish species (incl. crustaceans and molluscs) and pelagic species. 1980-2016.



Figur 12B Driftsmargin (prosent) ¹⁾. Fiskefartøy som driv fiske etter botnfisk og pelagiske fiskeslag. 1980-2016.

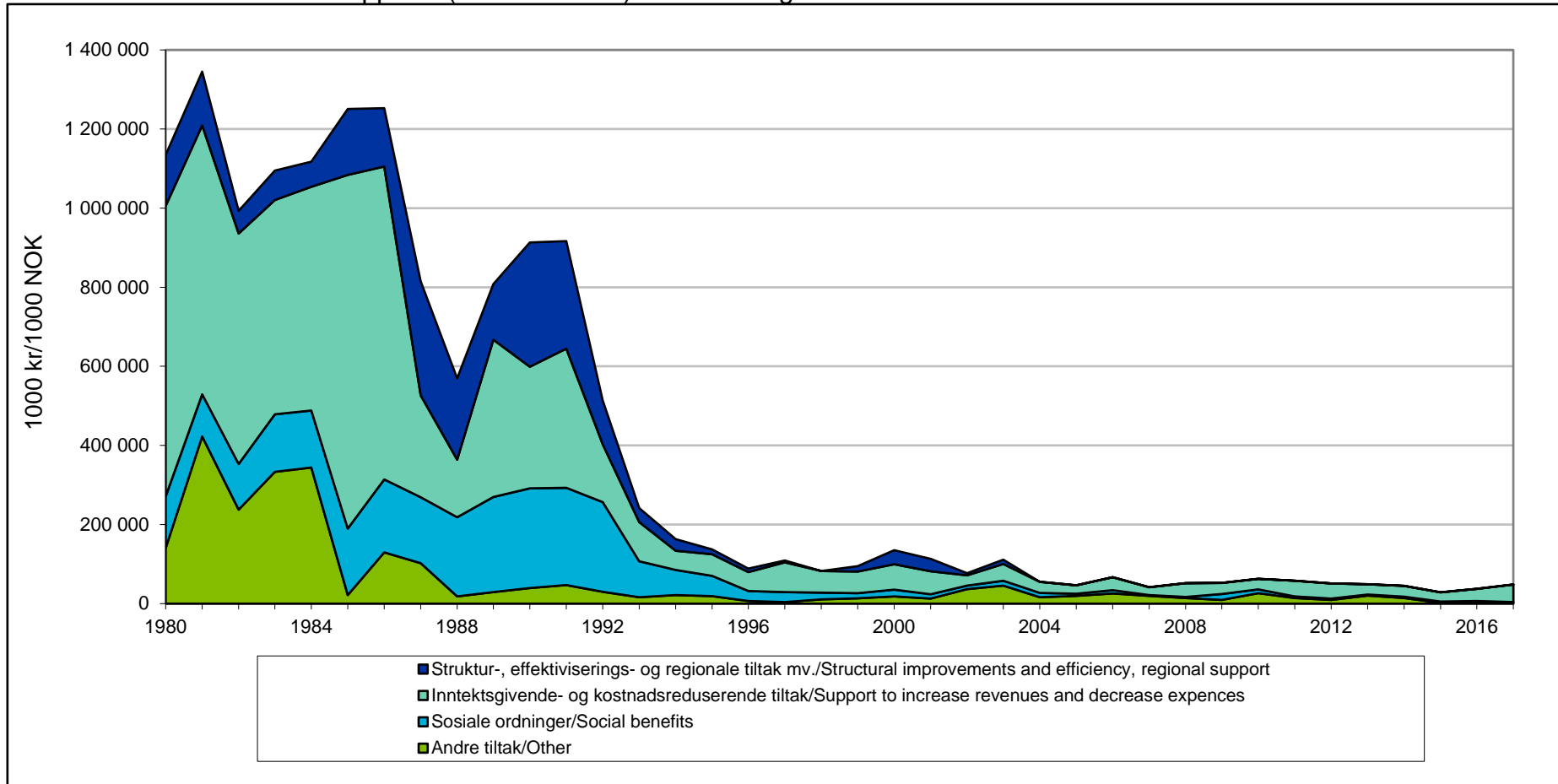
Operation margin (percent) ¹⁾. Vessels fishing for groundfish species (incl. crustaceans and molluscs) and pelagic species. 1980-2016.



¹⁾ Driftsmargin= (driftsresultat / driftsinntekter) * 100 / Operating margin= (operating result / operating revenues) * 100.

Figur 13 Statstilskott¹⁾ (nominell verdi) tildelt fiskeflåten. 1980-2017.

Governmental support¹⁾ (nominal value) to the fishing fleet. 1980-2017.



¹⁾ I perioden 1980-2004 er statstilskott tildelt i medhald av støtteavtalen mellom Norges Fiskarlag og staten./For the period 1980-2004 governmental support is due to the agreement between Norwegian Fisherman`s Association and the Ministry of Fisheries.

Vedlegg 1. Kjelder

Del I. Ressursar og fangst

Talmaterialet som gjeld utviklinga i gytebestanden for sentrale fiskeartar er henta frå ICES` s rådgjevningskomité (ACOM) www.ices.dk.

Opplysningar om kvotar er henta frå dei årlege reguleringsforskriftene.

Opplysningar om fangstmengde og fangstverdi er henta frå Fiskeridirektoratet sitt Landings- og slutsetelregister.

Del II. Fiskarar og fiskefartøy

Opplysningar som vert presenterte er i hovudsak henta frå rapporten "Fiskefartøy og fiskarar, konsesjonar og årlege deltakaradgangar 2017". Enkelte typar opplysningar er også henta direkte frå Fiskeridirektoratet sitt Merkerregister, Konsesjons- og deltakarregister og Fiskarmanntal.

Del III. Lønsemda i fiskeflåten

Fiskeridirektoratet si lønsemdsundersøking er lagt til grunn for dei grafiske og tabellariske oversikter som er utarbeidd for å vise utviklinga i lønsemda i fiskeflåten.

For å gje eit fullstendig bilete av økonomien i fiskeflåten har ein også henta informasjon om dei årlege beløpa som vert tildelt fiskenæringa frå staten ved Nærings- og fiskeridepartementet. Informasjon om dei årlege beløpa er henta frå vedlegg til Prop. 1 S (Proposisjon til Stortinget).

Appendix 1. Sources

Part I Resources and catch

The figures describing the development in the spawning stock biomass of important species have been collected from the Advisory Committee (ACOM) (www.ices.dk).

Information on the quotas allocated to Norway are primarily collected from the annual regulations of the Norwegian fisheries.

Information on catches and first-hand value are collected from the Directorate of Fisheries "Register of Landings".

Part II Fishermen and fishing fleet

The figures concerning fishermen and the fishing fleet have been collected from the publication "Fiskefartøy og fiskarar, konsesjonar og årlege deltakaradgangar 2017" (Norwegian fishing vessels, fishermen and licenses) published by the Directorate of Fisheries. Some of the figures have, for the purpose of this report, been collected from the Directorate of Fisheries "Register of Norwegian Fishing Vessels", "Register of Norwegian Fishing Licenses" and "Register of Norwegian Fishermen".

Part III The profitability in the fishing fleet

As regards the profitability in the fishing fleet the annual surveys on the profitability in the Norwegian fishing fleet performed by the Directorate of Fisheries form the basis for the graphics and figures presented in this report.

To give the reader a complete and comprehensive picture of the real economic yield from the fishing fleet a graphical presentation of the annual support or subsidies given to the fishing fleet is presented. Information on the support to the fishing fleet has been gathered from various White Papers.

Vedlegg 2. Definisjonar/metodiske forhold

Del I. Ressursar og fangst

Fangstmengde er landa fangst oppgitt i rund vekt. Vekt av fangst som er levert som sløgd med eller utan hovud, som filet, saltfisk o.l. blir rekna om til rund vekt ved hjelp av omrekningsfaktorar.

Fangstverdi er summen fiskarane får utbetalt for fangsten (førstehandsverdi). I denne summen er salslagsavgift trekt frå medan avgifter som produktavgift, pensjonstrekk m.m. er inkludert. Alle pris- og frakttilskott er lagt til.

Ein vil understreke at på det tidspunkt denne rapport er utarbeidd er fangstopplysningar for år 2017 ikkje ferdighandsama. Fangsttal for dette året må difor sjåast på som førebels.

Del II. Fiskarar og fiskefartøy

Fiskarmanntalet omfattar personar som driv fiske eller fangst i havet. Medrekna er også mannskap på fiskebåtar sjølv om dei ikkje tek direkte del i fisket, t.d. stuertar og maskinistar.

Det har opp gjennom åra vert fleire endringar i reglane knytt til fiskarmanntalet. Forskrifta som nyttast i dag tok til å gjelde frå 1. januar 2009. Denne forskrifta er også organisert i blad A og blad B. Blad A for personar som driv fiske eller fangst som attåttnæring og blad B for personar som driv fiske eller fangst som hovudnæring.

Hovudyrkesfiskar: Vedkomande har på årsbasis ei brutto inntekt frå fiske eller fangst i havet av fisk, krepsdyr, blautdyr eller småkval som svarer til minst 100 000 kroner. Vedkomande må heller ikkje vere sysselsett i full eller avgrensa verksemd i anna yrke eller næring enn fiske og fangst og anna hausting av viltlevande marine ressursar. Det er å rekne som full eller avgrensa verksemd dersom ein har ei arbeidstid på 2/3 eller meir av det som er vanleg i vedkomande yrke eller næring, eller om ein er sjølvstendig næringsdrivande med tilsett personell i verksemda si utanom hausting av viltlevande marine ressursar. Det er også å rekne som full eller avgrensa verksemd dersom inntekta på årsbasis overstig 300 000 kroner.

Attåttyrkesfiskar: Vedkomande har på årsbasis ei brutto inntekt frå fiske eller fangst i havet av fisk, krepsdyr, blautdyr eller småkval som svarer til minst 50 000 kroner. Vedkomande må heller ikkje vere sysselsett i full verksemd i anna yrke eller næring enn fiske og fangst og anna hausting av viltlevande marine ressursar. Det er å rekne som full verksemd dersom ein har ei arbeidstid på 2/3 eller meir av det

som er vanleg innan i vedkomande yrke eller næring. Det er også å rekne som full verksemd om inntekta på årsbasis overstig 400 000 kroner.

Gruppering av fartøy: I denne rapporten har ein gruppert fartøy både etter lengde og geografi. I gruppering av fartøy etter lengde nyttas største lengde, mens fartøyets registreringsmerke er lagt til grunn for gruppering av fartøy med omsyn til geografi.

Del III. Lønsemda i fiskeflåten

Når det gjeld definisjonar av dei økonomiske resultatstorleikene ein har presentert viser ein til <http://www.fiskeridir.no/Yrkesfiske/Statistikk-yrkesfiske/Loennsomhet>.

Ein vil understreke at formålet med lønsemdsundersøkingane er å utarbeide oversikter over lønsemda i fiskeflåten. Det er satt krav til minimum fangstinntekt. Krav til fangstinntekt avheng av storleik på fartøyet. I 2016 er minimumskravet 606 000 (blir justert i takt med prisendring for fisk). Gjennomgåande representerer fiskeflåten som inngår i undersøkinga i storleiken 88-95 prosent av samla fangstmengde/verdi i dei norske fiskeria.

I rapporten har ein presentert storleikar som totale driftsinntekter, totale driftskostnader og samla driftsmargin for alle fartøy, botnfisk og pelagiske fiskeri. Dei nemnde storleikane er berekna ved å multiplisere gjennomsnittlege driftsinntekter og driftskostnader med talet på fiskefartøy i dei ulike grupperingane. Driftsmargin, definert som driftsresultat over driftsinntekt, er uavhengig av denne type berekningar.

Over tid har det vore store endringar i kva delar av/aktivitetar i fiskeflåten som har motteke statstilskott i medhald av den tidlegare støtteavtalen. For å kunne skildre utviklinga i støtte tildelt fiskeflåten har ein gruppert dei tildelte beløpa i hovudgrupper. Det er, av fleire årsaker, knytt ei viss uvisse til enkelte beløp i forhold til kva hovudgruppe dei høyre til. Ein vil likevel legge til grunn at dei tal som er presentert gir eit godt uttrykk for det nivå fiskeristøtta har hatt, og eit godt uttrykk for dei hovudføremål som var vektlagt i dei tidlegare støtteavtalane.

Appendix 2. Definitions / methodical considerations

Part I Resources and catch

The catch, which is the weight of fish landed, is given in live weight (nominal catch). Fish landed without head, in gutted condition as fillet or salted etc. is converted into live weight (nominal catch) according to established conversion factors.

The value of catch is the amount paid to the fishermen for the catch (first-hand value). This includes freight and price subsidies and special taxes (paid to social security, contribution to pension scheme etc.), but not tax to the sales union. Value added tax is not included.

The catch-figures (weight and value) in this report for the year 2017 are preliminary.

Part II Fishermen and fishing vessels

The Register of Norwegian Fishermen encompasses participants in seawater fisheries, or hunting of marine mammals. The crew on fishing vessels including engineers and steward are to be registered in the register even though they normally do not take part in the actual fishing operation.

It has over the years been several changes in the rules related to the register of Norwegian fishermen. The regulations currently in force, took effect from 1. January 2009.

Main occupation (category B) is a person who has an income from fishing of at least NOK 100 000. A person defined as working full or part time elsewhere cannot be a category B fisherman. A person is defined as working full or part time elsewhere if working hours exceed 2/3 of what is considered normal, the person is an employer within another activity than fishing, or earnings exceed NOK 300 000.

Part-time fisherman (category A) is a person who has an income from fishing of at least NOK 50 000. A person defined as working full time elsewhere cannot be defined as a category A fisherman. A person is defined as working full time elsewhere if working hours exceed 2/3 of what is considered normal, or earnings exceed NOK 400 000.

Vessels groups: In this report vessels are grouped by length and geography by using the overall length and registration mark of the vessel.

Part III The profitability in the fishing fleet

The definitions of the various economic figures are presented at <http://www.fiskeridir.no/Yrkesfiske/Statistikk-yrkesfiske/Loennsomhet>.

It is however important to take note of the fact that the purpose of the annual surveys is to estimate the profitability in the part of the fishing fleet which have an income from fishing above a specific minimum level. The requirement to income level depends on the size of the vessel. The vessels fulfilling is requirement represent 88–95 percent of the total national catch each year.

Only aggregated figures such as estimated total operating revenues, costs and operating margin are presented in the report. The economic figures presented have been calculated by multiplying the average revenues and costs per vessel in the sample by the total number of vessels in the different groups.

The support or subsidies to the fishing industry has changed considerably the last decade. To be able to present statistics on the development of the support, different types of support used are grouped into four main groups.



Telefon: 03495
Faks: 55 23 80 90
Adresse: Postboks 185 Sentrum, 5804 Bergen
Besøksadresse: Strandgaten 229, Bergen
E-post: postmottak@fiskeridir.no

ISSN: 2464-3157

www.fiskeridir.no

Livet i havet – vårt felles ansvar