



REGULERING AV FISKET ETTER ØYEPÅL I 2025

1 SAMMENDRAG

Øyepål er en bestand som fiskes i Nordsjøen, i norsk sone, britisk sone og i EU-sonen. Bestanden er ikke felles forvaltet eller fordelt mellom Norge, Storbritannia og EU. Tradisjonelt har Norges kvote blitt fastsatt på grunnlag av 50 % av rådet fra ICES. I flere år frem til 2021 byttet Norge til seg øyepålkvote i EU-sonen, som ble fisket i britisk sone i Nordsjøen. Etter brexit har Norge ikke fått byttet til seg øyepålkvoter i britisk sone.

Øyepål er en kortlevd torskefisk, som lever i dyp fra 50 til 250 meter. Rekrutteringen varierer sterkt og påvirker både gyte- og totalbiomassen. Variasjoner i rekrutteringen har derfor umiddelbar effekt på bestandsutviklingen. ICES gir råd med grunnlag i MSY-tilnærming for perioden 1. november til 31. oktober kommende år. ICES anbefaler med utgangspunkt i MSY-tilnærmingen og føre-var vurderinger null fangst av øyepål i perioden november 2024 – oktober 2025.

Fisket etter øyepål utøves med småmasket trål på dypt vann langs Norskerenna, ofte i kombinasjon med fiske etter kolmule. Tradisjonelt har fisket vært regulert med utgangspunkt om å unngå innblanding av andre arter og uønsket bifangst. Et direktefiske etter øyepål har de senere årene derfor kun vært tillatt i perioden fra og med 1. april til og med 31. oktober. Erfaringer tilsier at det er økt innblanding av sild og makrell ila. høsten. På tidlig 2000-tallet pågikk et arbeid mellom Norge og EU for å forbedre beskatningsmønsteret for bunnfisk i Nordsjøen. For industrifisket fikk dette konsekvenser ved at Patchbanken ble stengt med virkning fra 1. januar 2002 for fiske etter tobis, øyepål og kolmule på grunn av store innslag av yngel og småfisk av konsumarter i fangstene. Under arbeidene med kvoteavtalene (Norge - EU) for 2003 og 2004 ble partene blant annet enige om å fortsette arbeidet med å forbedre beskatningsmønsteret. Spørsmålet om periodisk stenging av Egersundbanken ble presentert på forvaltningsmøtet mellom Norge og EU i Bergen den 30. og 31. mars 2004. Formålet med dette reguleringsiltaket var å begrense innblandingen av andre bunnfiskarter som torsk, hyse og sei i industritrålfisket, og var basert på den dokumentasjonen som var opparbeidet i forbindelse med kartlegging av arts- og størrelsessammensetningen i industritrålfiske i NØS i 1998, i tillegg til fiskernes erfaringer fra fisket i dette området og Kystvaktens observasjoner. En lignende kartlegging ble gjort i perioden 2014 – 2019, jf. rapport fra Fiskeridirektoratet (2020): [Artssammensetning og lengdefordeling i fisket med småmasket trål etter mållartene øyepål og kolmule i perioden 2014-2019 \(fiskeridir.no\)](#).

For å sikre fangstseleksjon er det i fisket etter øyepål og kolmule som hovedregel påbud om bruk av sorteringsrist ved fiske i farvann under norsk fiskerijurisdiksjon. Fartøy som er egnet, bemannet og utstyrt for produksjon av fisk til konsum er imidlertid unntatt fra påbudet under forutsetning av at konsumfisken tas vare på og at den landes og omsettes til konsum.

Øyepålfisket foregår stort sett i og ved Norskerenna og er et blandingsfiske der flere arter fiskes samtidig.

Basert på rådet fra ICES foreslår Fiskeridirektøren at det i 2025 fastsettes et forbud mot å fiske direkte etter øyepål. Det foreslås å fastsette en kvote på 2 500 tonn øyepål til dekning av bifangst av øyepål i andre fiskerier. Dette tilsvarer kvantumet øyepål som har blitt fisket i 2024. Det foreslås også at bifangst av øyepål ikke skal overstige 5% i de enkelte fangster og ved landing ved fiske etter andre arter.

2 FISKET ETTER ØYEPÅL I 2023

På grunnlag av rådet fra ICES ble øyepålkvoten i NØS satt til 58 411 tonn i 2023. Dette var en liten nedgang fra året før da kvoten var 59 137 tonn. Kvoten kunne fiskes i perioden 1. april til 31. oktober. Øyepålfisket ble regulert med maksimalkvoter fastsatt med grunnlag i en kvoteenhet.

Totalt ble det fisket 24 512 tonn øyepål i 2023, utelukkende i NØS.

3 FISKET ETTER ØYEPÅL I 2024

ICES tilrådet at øyepålkvoten i perioden 1. november 2023 til 31. oktober 2024 ikke skulle overstige 20 583 tonn, en nedgang på 82 % sammenlignet med rådet for 2023.

Norges kvote i NØS ble satt til 10 291 tonn i perioden 1. april til og med 31. oktober. Kvoteenheten ble satt til 0,6 ved sesongstart og økt til 1,5 i september. Fisket i år har vært dårlig som vist i tabell 1.

Kvote- og fangstutviklingen over en 10-års-periode kommer frem i tabell 1. Som oversikten viser har det vært en betydelig reduksjon i uttaket av øyepål fra 2023 til 2024.

Tabell 1: Oversikt over norske kvoter og fangster av øyepål i perioden 2012-2024

År	Kvoter (tonn)			Fangster (tonn)				Verdi (1000 kr)
	NØS	EU-sonen	Britisk sone	NØS	EU-sonen	Britisk sone	Totalt	Total
2014	108 000	15 000	-	10 798	8 047	-	18 845	32 212
2015	163 000	15 000	-	28 558	15 807	-	44 366	85 296
2016	195 000	15 000	-	21 353	15 006	-	36 359	94 602
2017	179 235	25 000	-	13 860	7 664	-	21 524	33 540
2018	75 978	15 000	-	12 841	12 666	-	25 506	65 342
2019	67 730	14 500	-	44 916	14 839	-	59 756	177 256
2020	83 553	14 500	-	48 977	14 784	-	63 761	192 480
2021	127 019	-	-	29 951	-	-	29 951	90 808
2022	59 137	-	-	14 514	-	-	14 514	42 335
2023	58 411	-	-	24 512	-	-	24 512	93 421
2024	10 291	-	-	2 051	-	-	2 185	8 403

Fiskeridirektoratets landings- og sluttseddelregister per 22. oktober 2024.

4 BESTANDSSITUASJONEN FOR ØYEPÅL

Øyepål er en kortlevd fisk. Rekrutteringen varierer sterkt og påvirker både gyte- og totalbiomassen. Variasjoner i rekrutteringen har derfor umiddelbar effekt på bestandsutviklingen.

ICES publiserte 11. oktober 2024 råd om totaluttaket av øyepål for perioden 1. november 2024 – 31. oktober 2025. ICES anbefaler med utgangspunkt i MSY-tilnærmingen og føre-var vurderinger null fangst i perioden november 2024 – oktober 2025. Under er et utsnitt fra rådet som illustrerer bestandssituasjonen:

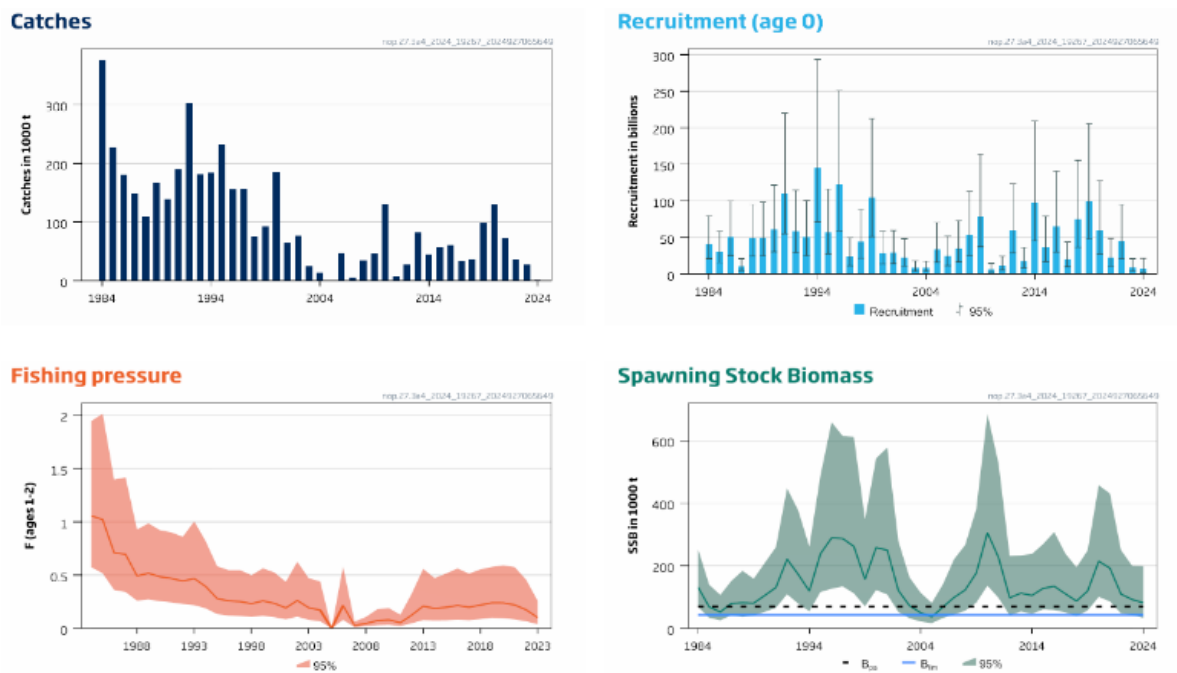


Figure 1 Norway pout in Subarea 4 and Division 3. a. Summary of the stock assessment. Catches in 2024 (shaded in a lighter colour) are up to mid-September. SSB is estimated at the beginning of quarter 4, and the recruitment is for quarter 3.

Bestandsstørrelsen varierer mye fra år til år på grunn av variabel rekruttering og et kort livsløp. I 2024 er gytebestanden beregnet til å være over B_{pa} og B_{lim} . Rådet om null fangst er et resultat av at SSB i fjerde kvartal i 2025 er beregnet til å falle under B_{lim} . Nedgangen i SSB er drevet av under gjennomsnittet lav rekruttering i 2021 og veldig lav rekruttering i 2023 og 2024.

5 BIFANGST I INDUSTRIRÅLFISKET

For å oppnå bedre kontroll med råstoff som høstes og landes til mel- og oljeproduksjon, og herunder også innblanding av hvitfisk, har Nærings- og fiskeridepartementet vedtatt en ny forskrift om prøvetaking av industrifangster ved landing. Forskriften trådte i kraft 1. januar 2024.

Hovedregelen for registrering av fangst generelt på en landings- og/eller sluttseddel er at all fisken sorteres og deretter veies på art fortløpende ved landing. Denne regelen passer som kjent ikke ved industrilandinger der fangstene ofte består av store volum blandet fangst av en rekke arter. Derfor må det i stedet benyttes systematisk prøvetaking for å bestemme fangstens arts- og størrelsessammensetning. Den nye forskriften vil sikre at det tas representative prøver av alle industrifangster etter prosedyrer som sikrer at prøvene gir et tilnærmet korrekt bilde av fangstsammensetningen ved landing.

Det er opprettet et uavhengig tredjepartsselskap, Fish Control AS som skal gjennomføre prøvetakingen på vegne av mottaker. Selskapet arbeider med å etablere fasiliteter og arbeidsbeskrivelser for å kunne gjennomføre prøvetakingen i henhold til forskriften. Det er forventet at Fish Control AS vil kunne etablere drift og starte opp prøvetaking av industri landinger i løpet av første kvartal 2025.

Det blir ikke et krav, som foreslått i høringsrunden, at mottaksanleggene skal ha en sorteringsmekanisme før prøvetrekkersystemet for å skille ut fisk større enn 45 cm. I stedet har Fiskeridirektoratet fått i oppdrag i bestilling fra departementet av 8. august 2023 å utrede alternative løsninger på problemet med stor fisk i enkelte industrilandinger. Fiskeridirektoratet har ikke startet opp dette arbeidet utover at det er gjort innledende vurderinger hvorvidt tilgjengelig Fangst-ID teknologi kan brukes til dette formålet.

Dette tiltaket vil bidra til et betraktelig bedre datagrunnlag for å vurdere fangstsammensetning i landinger til mel- og oljeproduksjon, sammenlignet med dagens situasjon.

6 FORSLAG TIL REGULERING AV FISKET ETTER ØYEPÅL I 2025

Reguleringen av øyepålfisket har historisk sett vært romslig og den fastsatte totalkvoten har ikke vært begrensende for fartøyenes fiske. Rammene endret seg i innværende reguleringsår da totalkvoten ble fastsatt på et betydelig lavere nivå enn 2023, men fangststatistikken viser at fisketakten har vært svært lav og at totalkvoten heller ikke i 2024 har vært begrensende for fisket. Dette innebærer at fangstene av øyepål de siste ti årene vært betydelig lavere enn den fastsatte norske totalkvoten. Innenfor totalkvoten har fartøyenes fiske vært regulert med en kvoteenhet som har blitt justert i henhold til fisketakten.

Øyepålbestanden er en fellesbestand mellom Norge, EU og Storbritannia, men det er ingen felles forvaltning av bestanden. Tradisjonelt har Norge fastsatt en nasjonal kvote som tilsvarer 50 % av ICES-rådet.

Ettersom ICEC i rådet for 2025 anbefaler nullfangst av øyepål medfører dette at reguleringsopplegget i 2025 vil bli endret i forhold til tradisjonelt opplegg. Fiskeridirektoratet mener at det ikke er grunnlag for å legge til rette for et direktefiske etter øyepål i 2025. Etter direktoratets oppfatning bør reguleringen legge opp til at uttaket av øyepål begrenses til et minimum. Det er imidlertid ikke hensiktsmessig å fastsette reguleringer i dette fisket som er til hinder for gjennomføringen av andre fiskerier. Reguleringen bør derfor legge til rette for at øyepål kan fiskes som bifangst i fisket etter andre arter.

Fangststatistikken for 2024 viser at tilgjengeligheten av øyepål har vært dårlig, og at totalt fisket kvantum i 2024 er ca. 2 000 tonn selv om det i praksis har vært fritt fiske for de enkelte fartøyene. Øyepålfisket foregår stort sett i og ved Norskerenna og er et blandingsfiske der flere arter fiskes samtidig. Kolmule er den arten som det tas mest av i øyepålfisket, i kombinasjon med strømsild/vassild. Det er et behov for å se industrifisket i sammenheng, og direktoratet vil fortsette dette arbeidet i 2025. Det vises også til at Fiskeridirektoratet i 2025 skal nedsette en arbeidsgruppe som skal ha som mandat å utarbeide kriterier for å stenge fiskefelt i fisket etter NVG sild, makrell og nordsjøsil.

Basert på rådet fra ICES foreslår Fiskeridirektøren at det i 2025 fastsettes et forbud mot å fiske direkte etter øyepål. Det foreslås å fastsette en kvote på 2 500 tonn øyepål til dekning av bifangst av øyepål i andre fiskerier. Dette tilsvarer kvantumet øyepål som har blitt fisket i 2024. Når det gjelder tillatt bifangst av øyepål anses 5 % å være tilstrekkelig for å kunne gjennomføre andre fiskerier. Det vises her til at øyepål normalt er tilgjengelig på grunnere farvann enn kolmule og strømsild/vassild og at innslag av øyepål i industrifangstene derfor kan holdes på lavt nivå.

Fiskeridirektoratet foreslår at det fastsettes et forbud mot direktefiske etter øyepål i 2025.

Fiskeridirektoratet foreslår at det fastsettes en kvote på 2 500 tonn øyepål i 2025 som skal dekke fartøyenes bifangst av øyepål i andre fiskerier.

Fiskeridirektoratet foreslår at tillatt bifangst av øyepål i fisket etter andre arter settes til 5 % i de enkelte fangster og ved landing.