

FORORD

Fiskeria si rolle som verdiskapar i norsk næringsliv har stor merksemd. For at fiskeria skal fylle denne rolla òg i framtida, er det viktig at ein haustar fiskebestandane optimalt samstundes som norske fiskarar får ein rettvis del av bestandar som vi forvaltar saman med andre land. Vidare er det naturleg nok heilt sentralt at verdien av den fisken som vert henta ut av havet, kan aukast samstundes som fangstkostnadene vert redusert.

Vi får ofte spørsmål om korleis vi forventar at verdiskapinga frå fisket vil bli i framtida. Dette er det vanskeleg å seie noko eksakt om, men ved å studere fortida kan vi i alle høve sjå om det finnes trendar eller utviklingslinjer i dei tilhøva som påverkar verdiskapinga.

I dette heftet har vi samla nokre nøkkeltal frå norsk fiskerinæring. Vi har fokusert på utviklinga i den naturkapital vi haustar på - fisk - og på kvoter og fangst, fangstverdi og fangstkostnadar. Vi har òg vist utviklinga i talet på fiskarar og fiskefartøy og ulike mål på fangstkapasitet.

Dersom lesarane ønskjer meir detaljerte opplysningar kan informasjon hentast frå Fiskeridirektoratet si heimeside, www.fiskeridir.no.

Konsulent Oddrunn Ølmheim har utført arbeidet med publikasjonen.

Bergen, mai 2007

Per Sandberg
Statistikkavdelingen

PREFACE

The fishing industry plays an important role in the Norwegian economy as a whole and in the rural districts along the coast in particular. The industry's potential as regards the value added has received increased attention during the last years. To enable the national fishing industry to play an important role in the years to come, the resources have to be harvested in a sustainable way. The principle of a fair and stable sharing of resources between the countries involved must also be in the forefront to ensure the best international cooperation and sustainable management. In order to be able to increase the value added, it is also important to bear in mind that the value of the catch must be increased and that the production costs have to be reduced.

Questions relating to the development and the future value added from the Norwegian fishing industry are often asked, and a clear and straightforward answer is sometimes difficult to give. One method of answering such questions might be to study the development in the past.

The intention with this report is to give the reader a clear, intuitive and comprehensive understanding of what has actually happened in the Norwegian fishing industry in the last two decades of the last century, and the beginning of this century. Focusing the presentation on some important key figures hopefully will give the necessary understanding of the main trends in the industry in this period. We have therefore focused on the development in the natural resources that form the basis for the fisheries – the fish, the quotas, the catch, the value of the catch and the production costs.

If details are needed we would like to point out that more information is available on the website of The Directorate of Fisheries www.fiskeridir.no

Bergen, May 2007

Per Sandberg
Department of Statistics

FORORD

INNLEIING 7

DEL I. RESSURSAR OG FANGST 11

Figur 1A	Gytebestand. Alle sentrale pelagiske fiskeartar. 1985-2006.....	11
Figur 1B	Gytebestand. Lodde i Barentshavet, makrell, norsk vårgytande sild, nordsjøsild og kolmule. 1985-2006.....	11
Figur 2A	Gytebestand. Alle sentrale botnfiskartar. 1985-2006.....	12
Figur 2B	Gytebestand for nordøstarktisk torsk, nordøstarktisk hyse, nordøstarktisk sei og nordøstarktisk blåkveite nord for 62° N. 1985-2006.....	13
Figur 2C	Gytebestand for torsk, hyse og sei i Nordsjøen og Skagerrak. 1985-2006.....	13
Figur 3A	Kvoter til Noreg. Sentrale pelagiske fiskearter. 1990-2007.....	14
Figur 3B	Kvoter til Noreg. Sentrale botnfiskartar nord for 62° N. 1990-2007.....	14
Figur 4A	Fangstmengde (tonn) for alle artar i dei pelagiske fiskeria. 1985-2006.....	15
Figur 4B	Fangstmengde (tonn) for lodde, makrell, norsk vårgytande sild, nordsjøsild og kolmule. 1996-2006.....	15
Figur 5A	Fangstmengde (tonn) for alle botnfiskartar, skaldyr og skjel. 1985-2006.....	16
Figur 5B	Fangstmengde (tonn) for torsk, hyse, og sei nord for 62° N. 1996-2006.....	17
Figur 5C	Fangstmengde (tonn) for torsk, hyse og sei i Nordsjøen og Skagerrak. 1996-2006.....	17
Tabell 1	Fangstmengde (tonn) spesifisert på bestand. 1996-2006.....	18
Figur 6A	Fangstverdi (i 2006-verdiar) for alle pelagiske artar. 1985-2006. 1000 kr.....	19
Figur 6B	Fangstverdi (i 2006-verdiar) for lodde, makrell, norsk vårgytande sild, nordsjøsild og kolmule. 1996-2006. 1000 kr.....	19
Figur 7A	Fangstverdi (i 2006-verdiar) for alle botnfiskartar, skaldyr og skjel. 1985-2006. 1000 kr.....	20
Figur 7B	Fangstverdi (i 2006-verdiar) for torsk, hyse og sei nord for 62° N. 1996-2006. 1000 kr.....	21
Figur 7C	Fangstverdi (i 2006-verdiar) for torsk, hyse og sei i Nordsjøen og Skagerrak. 1996-2006. 1000 kr.....	21
Tabell 2	Fangstverdi (nominell verdiar) spesifisert på bestand. 1996-2006. 1000 kr.....	22
Figur 8A	Prisutvikling (i 2006-prisar) for lodde, makrell, sild og kolmule. 1996-2006...	23
Figur 8B	Prisutvikling (i 2006-prisar) for torsk, hyse, sei, skaldyr og skjel. 1996-2006...	23
Tabell 3	Utvikling i gjennomsnittspris (nominell) spesifisert på bestand. 1996-2006..	24

DEL II. FISKARAR OG FISKEFARTØY 25

Figur 9	Registrerte fiskarar fordelt på fiske som hovudyrke og fiske som attåtyrke. 1985-2006.....	25
Tabell 4A	Fiskarar som har fiske som hovudyrke. Fordelt på fylke. 1996-2006.....	26
Tabell 4B	Fiskarar som har fiske som attåtyrke. Fordelt på fylke. 1996-2006.....	26
Figur 10A	Talet på fartøy i sentrale lengdegrupper. 1980-2006.....	27
Figur 10B	Samla motorkraft (HK) i sentrale lengdegrupper. 1980-2006.....	27
Tabell 5A	Registrerte fartøy fordelt på lengde og fylke. 1996-2006.....	28
Tabell 5B	Samla motorkraft (HK) fordelt på lengde og fylke. 1996-2006.....	29

DEL III. LØNSEMDA I FISKEFLÅTEN 30

Figur 11A	Estimerte totale driftsinntekter og driftskostnader (nominelle verdiar). Fiskefartøy 8 meter og over. 1980-2005.....	30
Figur 11B	Estimert driftsmargin (prosent). Fiskefartøy 8 meter og over. 1980-2005.....	30

Figur 12A	Estimerte totale driftsinntekter og driftskostnader (nominelle verdier). Heilårsdrevne fiskefartøy 8 meter og over som driv fiske etter botnfisk og pelagiske fiskeslag. 1980-2005.	31
Figur 12B	Estimert driftsmargin (prosent). Heilårsdrevne fiskefartøy 8 meter og over som driv fiske etter botnfisk og pelagiske fiskeslag. 1980-2005.	31
Figur 13	Statstilskott (nominell verdi) tildelt fiskeflåten. 1980-2006	32
VEDLEGG 1. KJELDER		33
VEDLEGG 2. DEFINISJONAR/METODISKE FORHOLD.....		35

PREFACE

INTRODUCTION..... 9

PART I. RESOURCES AND CATCH..... 11

Figur 1A	Spawning stock biomass of all main pelagic species. 1985-2006.	11
Figur 1B	Spawning stock biomass of Barents Sea capelin, Northeast Atlantic mackerel, Norwegian spring spawning herring, North Sea herring and blue whiting. 1985-2006.	11
Figur 2A	Spawning stock biomass of all main groundfish species. 1985-2006.....	12
Figur 2B	Spawning stock biomass of Northeast Arctic cod, Northeast Arctic haddock, Northeast Arctic saithe and Northeast Arctic Greenland halibut. 1985-2006. ..	13
Figur 2C	Spawning stock biomass of Atlantic cod, haddock and saithe in the North Sea and Skagerrak. 1985-2006	13
Figur 3A	Quotas allocated to Norway of main pelagic species. 1990-2007.	14
Figur 3B	Quotas allocated to Norway of main groundfish species north of 62° N. 1990-2007.	14
Figur 4A	Catch (tonnes) of all pelagic species. 1985-2006.....	15
Figur 4B	Catch (tonnes) of Barents Sea capelin, Northeast Atlantic mackerel, Norwegian spring spawning herring, North Sea herring and blue whiting. 1996-2006.	15
Figur 5A	Catch (tonnes) of all groundfish species (incl. crustaceans). 1985-2006.....	16
Figur 5B	Catch (tonnes) of Northeast Arctic cod, Northeast Arctic haddock and Northeast Arctic saithe. 1996-2006.....	17
Figur 5C	Catch (tonnes) of Atlantic cod, haddock and saithe in the North Sea and Skagerrak. 1996-2006	17
Table 1	Catch (tonnes) by stock. 1996-2006.....	18
Figur 6A	Value of catch (in 2006-values) of all pelagic species. 1985-2006. 1000 NOK.	19
Figur 6B	Value of catch (in 2006-values) of capelin, Northeast Atlantic mackerel, Norwegian spring spawning herring, North Sea herring and blue whiting. 1996-2006. 1000 NOK.....	19
Figur 7A	Value of catch (in 2006-values) of all groundfish species (incl. crustaceans). 1985-2006. 1000 NOK.....	20
Figur 7B	Value of catch (in 2006-values) of Atlantic cod, haddock and saithe north of 62° N. 1996-2006. 1000 NOK.	21
Figur 7C	Value of catch (in 2006-values) of Atlantic cod, haddock and saithe in the North Sea and Skagerrak. 1996-2006. 1000 NOK.....	21
Table 2	Value of catch (nominal value) by stock. 1996-2006. 1000 NOK.....	22
Figur 8A	First-hand price (in 2006-values) of capelin, Northeast Atlantic mackerel, herring and blue whiting 1996-2006.	23
Figur 8B	First-hand price (in 2006-values) of Atlantic cod, haddock, saithe and crustaceans. 1996-2006.	23
Table 3	Average first-hand price (nominal value) by stock. 1996-2006.	24
PART II. FISHERMEN AND FISHING VESSELS.....		25
Figur 9	Registered main and secondary occupation fishermen. 1985-2006.....	25
Table 4A	Registered main occupation fishermen by county. 1996-2006.....	26
Table 4B	Registered secondary occupation fishermen by county. 1996-2006.....	26
Figur 10A	The number of vessels by length groups. 1980-2006.	27
Figur 10B	Total engine power (HP) by length groups. 1980-2006.....	27

Table 5A	Registered vessels by length and county. 1996-2006.	28
Table 5B	Total engine power (HP) by length and county. 1996-2006.	28

PART III. THE PROFITABILITY IN THE FISHING FLEET 30

Figur 11A	Estimated total operating revenues and costs (nominal value). Vessels 8 meters and above. 1980-2005.	30
Figur 11B	Estimated total operating margin (percent). Vessels 8 meters and above. 1980-2005.	30
Figur 12A	Estimated total operating revenues and costs (nominal value). Whole year operating vessels 8 meters and above fishing for groundfish species (incl. crustaceans) and pelagic species. 1980-2005.	31
Figur 12B	Estimated total operation margin (percent). Whole year operating vessels 8 meters and above fishing for groundfish species (incl. crustaceans) and pelagic species. 1980-2005.	31
Figur 13	Governmental support (nominal value) to the fishing fleet. 1980-2006.	32

APPENDIX 1. SOURCES 34

APPENDIX 2. DEFINITIONS/METHODICAL CONSIDERATIONS 37

INNLEIING

I første del av rapporten blir det gitt ei skjematisk innholdsfortegnelse med det siktemål å gje lesaren ei kortfatta skildring av bakgrunnen for rapporten. Kjelder som er nytta, metodiske forhold og definisjoner som er naudsynte for at det presenterte materialet skal forståast på rett måte, er presentert i vedlegg 1 og 2.

Gjennomgåande har ein valt å presentere tidsseriar i form av grafiske framstillingar. Dette er gjort for å gje lesaren eit intuitivt augneblinksbilete av utviklinga i sentrale storleikar. I tillegg har ein valt å presentere utviklinga i enkelte storleikar i form av tabellar, men då for eit avgrensa tal av år.

Del I "Ressursar og fangst"

I del I vert det gitt ei grafisk framstilling av utviklinga i gytebestand, kvoter og fangst av sentrale artar i dei norske fiskeria. Føremålet er å gje lesaren eit innblikk i dei biologiske tilhøve som ligg til grunn for fangsten. Ein har valt å dele opp dei grafiske framstillingane i pelagiske artar (makrell, sild, lodde etc.) og botnfiskartar (torsk, hyse, sei etc.).

Resultata av endringane i ressursane er søkt vist ved grafisk å skildre utviklinga i fangstmengde og fangstverdi for enkelte av hovudartane i høvesvis pelagiske- og torsk/rekefiskeria. Detaljerte opplysningar om utviklinga i fangstmengde og fangstverdi er presenterte i tabellar.

Del II "Fiskarar og fiskefartøy"

Medan ein i del I har søkt å gje ei oversikt over endringar i den biologiske formuen og endringar i inntektene målt ved fangstverdi søker ein i del II å gje ei oversikt over utviklinga i innsatsen i fiskeria. I del II har ein såleis presentert grafiske oversikter over utviklinga i innsatsen i fiskeria i form av utviklinga i talet på fiskarar og fiskefartøy.

I innleiinga presenterer ein utviklinga i talet på personar som har fiske som hovudnæring og dei som har fiske som attåttnæring i perioden 1985-2006. Deretter har ein utarbeidd fylkesvise oversikter over utviklinga for perioden 1996-2006.

Ein har og utarbeid meir detaljerte oversikter over utviklinga i talet på fiskefartøy, storleiken på fiskefartøy og motorkraft heile landet sett under eitt. Utviklinga i tal, storleik og maskinkraft for "Finmarksmodellen`s" lengdegrupper er òg utarbeidd og presentert. For òg å vise eventuelle endringar i fiskeflåten geografisk har ein i egne tabellar presentert utviklinga i talet på fartøy og motorkraft på fylkesnivå for perioden 1996-2006.

Del III. "Lønsemda" i fiskeflåten

Dei økonomiske resultatata fangsten og innsatsen i fiskeria har resultert i, er presentert i del III. Grafisk har ein presentert driftsinntekter og driftskostnader for den heilårsdrivne fiskeflåten i storleiken 8 meter og over for åra 1980-2006, med tilhøyrande driftsmargin.

For å vise det økonomiske resultatet i fisket etter botnfiskartar inkludert reke og i dei pelagiske fiskeria har ein presentert oversikter over dei samla driftsinntekter og

driftskostnader, samt berekna driftsmargin for heilårsdrivne fiskefartøy i høvesvis botnfisk (inkludert reke) og pelagiske fiskeri.

Grafiske presentasjonar for heilårsdrivne fiskefartøy i storleiken 8 meter og over som driv botnfisk og pelagisk fiskeri er utarbeidd og presentert.

For å gje eit fullstendig bilete av næringa har ein òg valt å ta med informasjon om dei statstilskott som er løyvde til næringa i perioden 1980-2006. Løyvingane til fiskeflåten er kraftig redusert dei siste åra. I perioden 1980-2004 vart støtte til fiskerinæringa fastsett i medhald av avtale mellom Norges Fiskarlag og staten. Avtalen vart sagt opp med verknad frå 1. januar 2005.

INTRODUCTION

A short and schematic outline of the content of the report is given in the first part. The intention is to give the reader a first impression of the background for this report. Sources and estimation methods used to calculate the figures as well as necessary definitions to understand the presented material correctly are given in appendices 1 and 2.

As a general rule, time series data is presented as graphical figures. This is done to give the reader a good understanding of the development in important figures in the fisheries. To give the reader a more comprehensive and detailed information some figures are presented in tables.

Part I “Resources and catch”

In part I of the report a graphical presentation of the development in the spawning stock biomass, national quotas and the resulting catch of the most important species taken by the Norwegian fishing fleet is given. The intention is to give the reader a clear understanding of the biological conditions that form the basis for the harvesting activity. The presented material is divided into pelagic species (mackerel, herring, capelin etc.) and groundfish species (cod, haddock, saithe etc.).

The result of the changes in biological conditions is shown in figures describing the development in total catch and total (first-hand) value of the catch for some of the most important pelagic and groundfish species. Details are presented in tables.

Part II “Fishermen and fishing vessels”

Changes in the resources and the resulting changes in the total catch and value of the catch are presented in part I. In part II of the report figures describing the development in the fishing effort are given by a description of the development in the number of fishermen and fishing vessels.

The development in the total number of fishermen with fishing as main or secondary occupation fishermen during the period 1985–2006, followed by more detailed information by county in the same period are given in the beginning of part II.

Details as regards the development in the total number of fishing vessels and total engine power of the fishing fleet, as well as figures for the development in number and engine power for vessels in different length groups are then presented. The development in the geographical distribution of the number of vessels and total engine power in the period 1996–2006 are also presented.

Part III “The profitability in the fishing fleet”

The profitability, a result of the catch and the fishing effort, is presented in this part of the report.

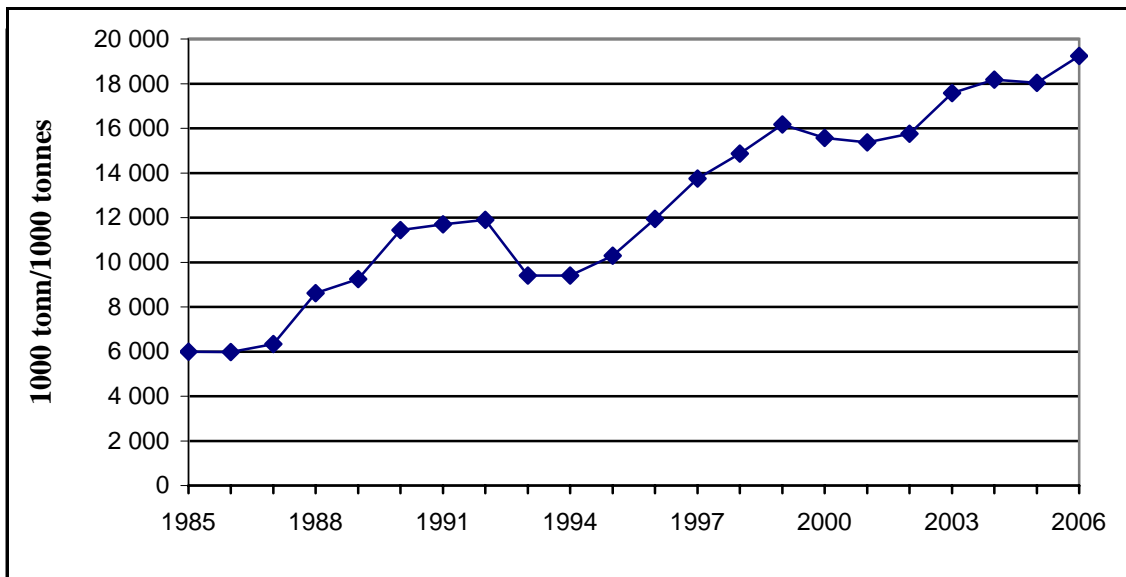
Estimated total revenues, costs and operating margin in the fishing fleet with an overall length of 8 meter and above that is operated on a whole year basis, are presented for the period

1980–2005. Thereafter the same information specified on pelagic and groundfish vessels are presented.

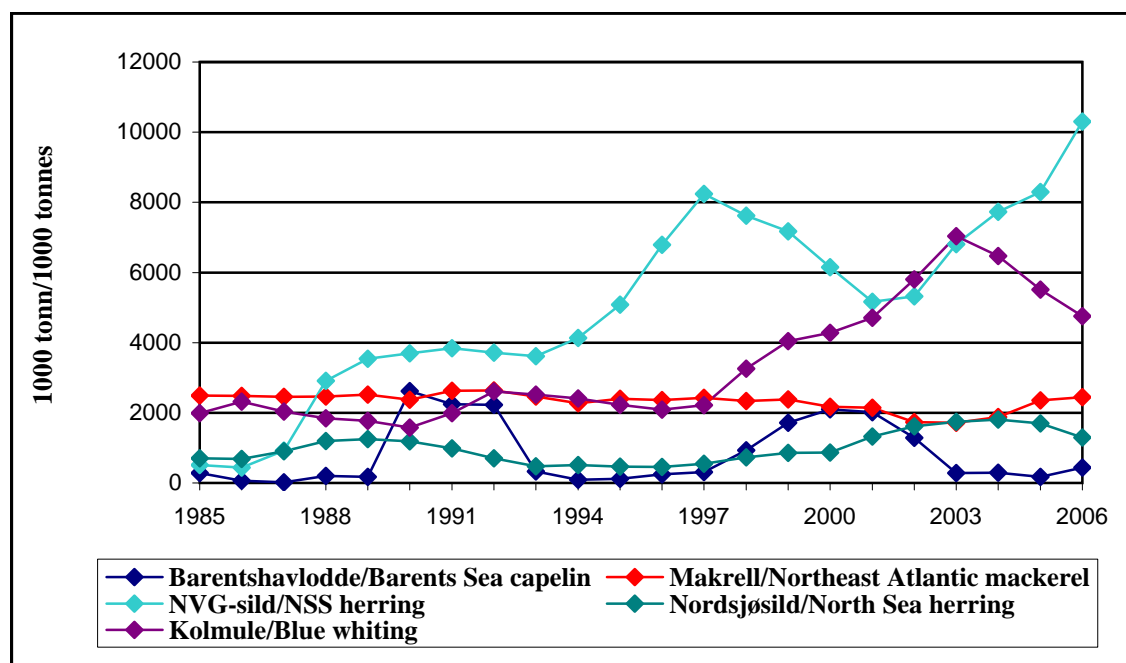
Subsidies, given to the fishing fleet in the period 1980–2005 is presented in the end of the report. The amount of money given as support to the fishing fleet has been substantially reduced the last decade. The Norwegian Fishermen's Association and the Ministry of Fisheries and coastal Affairs have since the 60's annually negotiated on financial support to the industry (The General Agreement). This, however came to an end on 1st January 2005, although some minor elements of the General Agreement have been prolonged.

DEL I. RESSUR SAR OG FANGST PART I. RESOURCES AND CATCH

Figur 1A Gytebestand. Alle sentrale pelagiske fiskearter. 1985-2006.
Spawning stock biomass of all main pelagic species. 1985-2006.

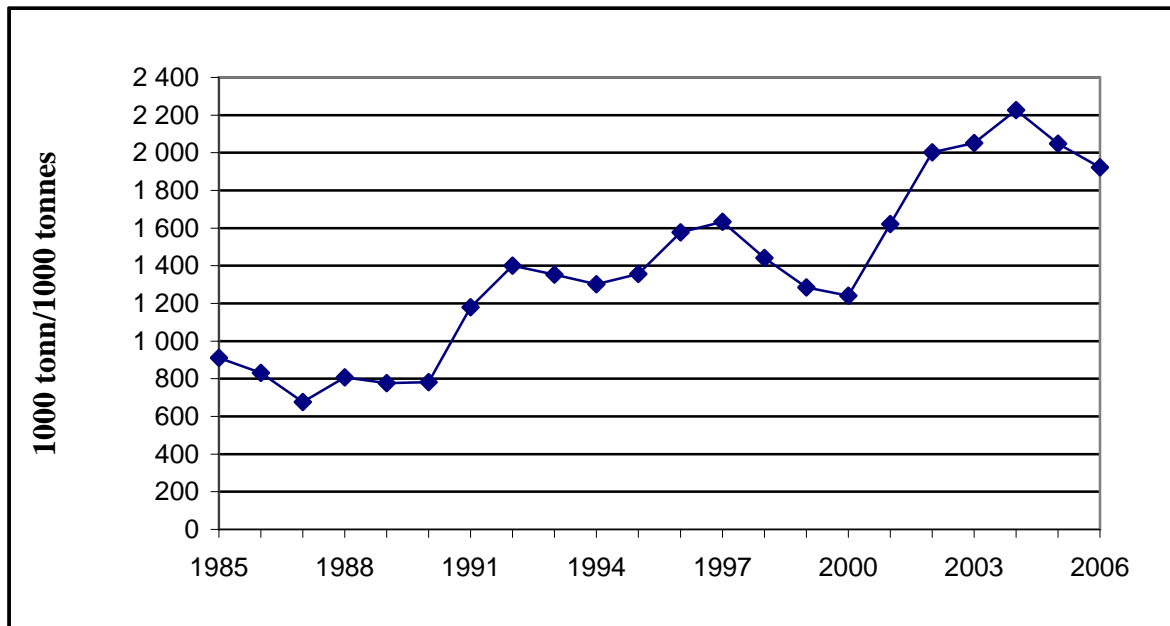


Figur 1B Gytebestand. Lodde i Barentshavet, makrell, norsk vårgytende sild, nordsjøsild og kolmule. 1985-2006.
Spawning stock biomass of Barents Sea capelin, Northeast Atlantic mackerel, Norwegian spring spawning herring, North Sea herring and blue whiting. 1985-2006.



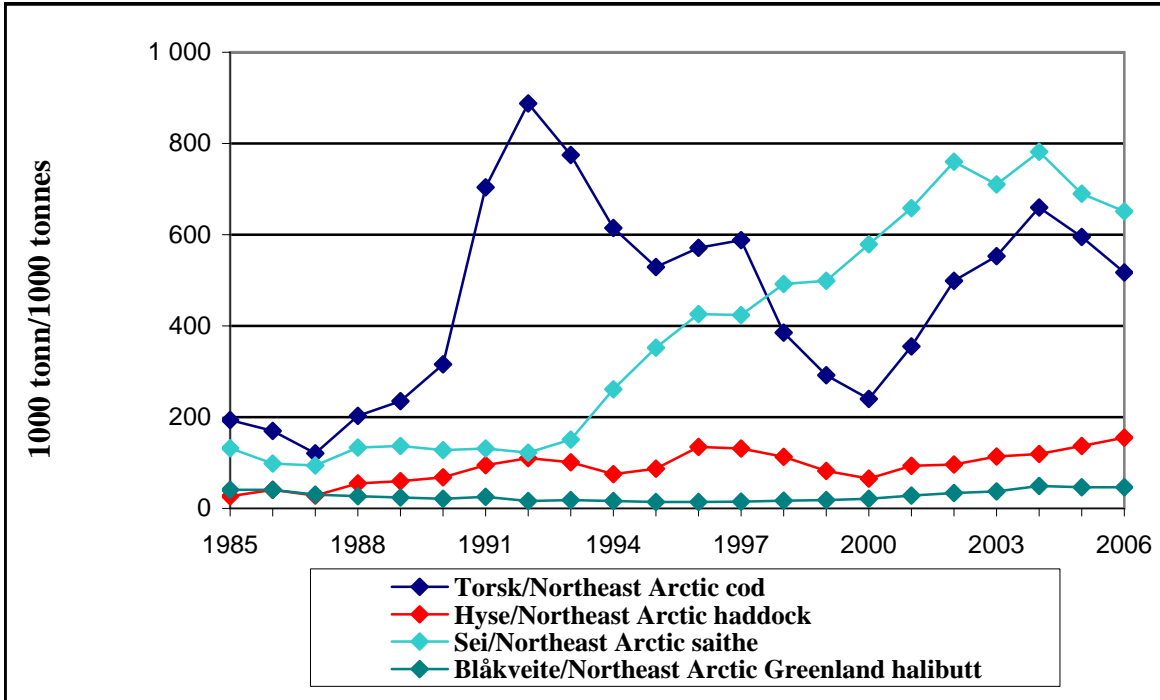
Figur 2A Gytebestand. Alle sentrale botnfiskartar¹⁾. 1985-2006.

Spawning stock biomass of all main groundfish species¹⁾. 1985-2006.

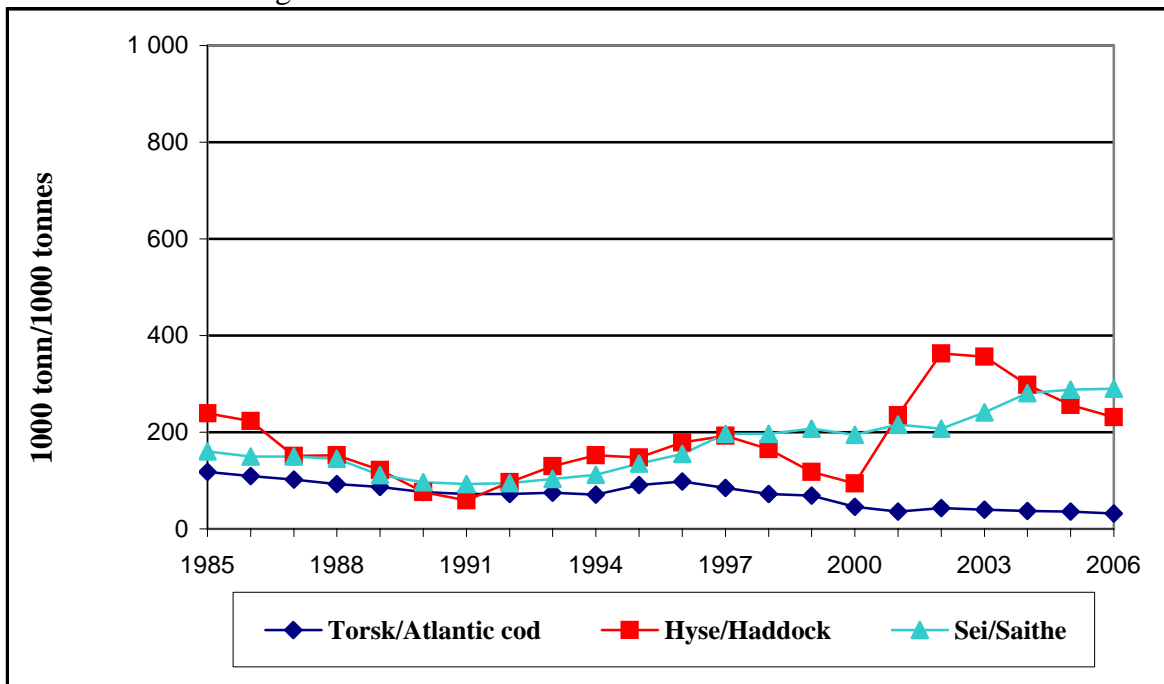


¹⁾ Torsk/Atlantic cod, hyse/haddock, sei/saithe og/and blåkveite/Greenland halibut.

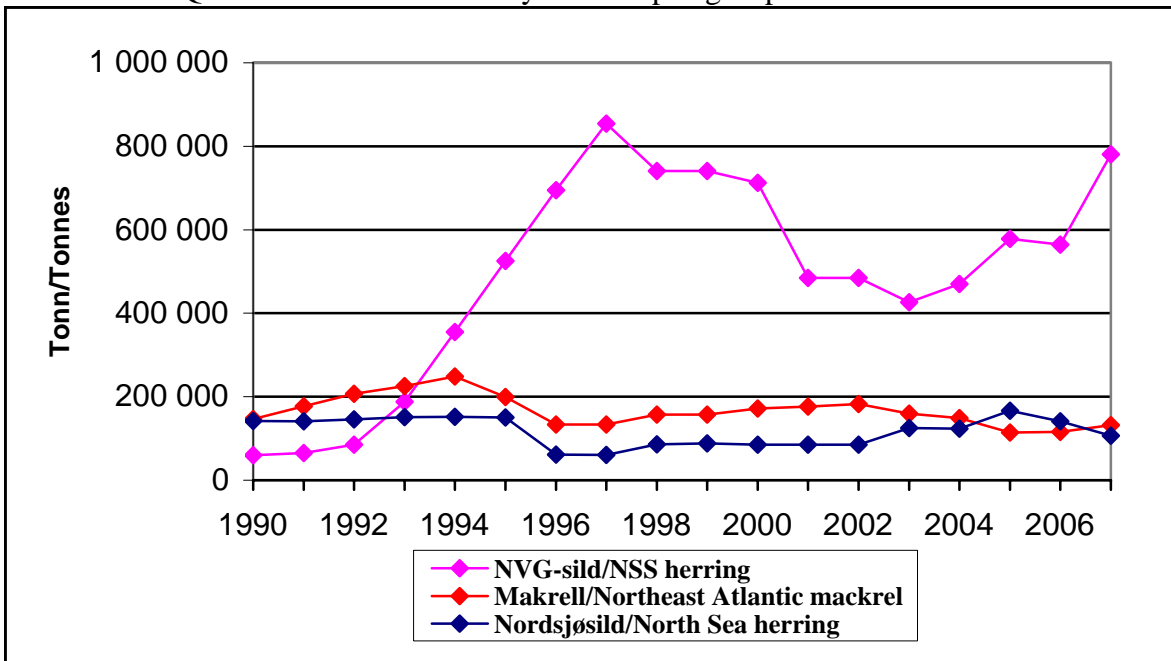
Figur 2B Gytebestand for nordøstarktisk torsk, nordøstarktisk hyse, nordøstarktisk sei og nordøstarktisk blåkveite nord for 62° N. 1985-2006.
 Spawning stock biomass of Northeast Arctic cod, Northeast Arctic haddock, Northeast Arctic saithe and Northeast Arctic Greenland halibut. 1985-2006.



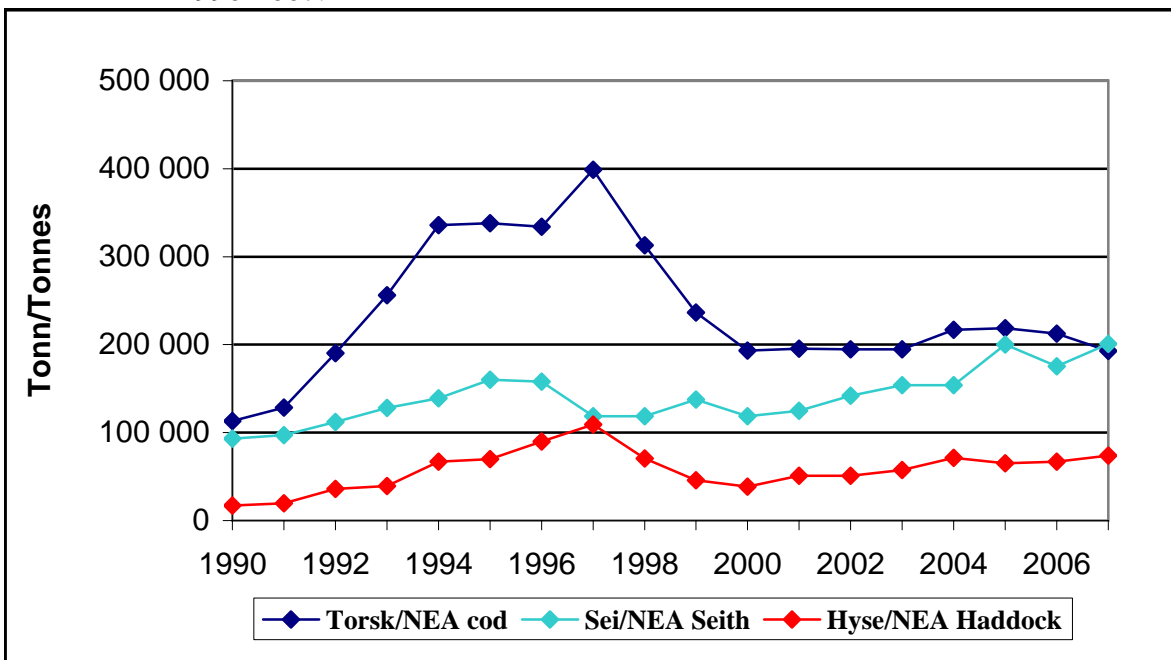
Figur 2C Gytebestand for torsk, hyse og sei i Nordsjøen og Skagerrak. 1985-2006.
 Spawning stock biomass of Atlantic cod, haddock and saithe in the North Sea and Skagerrak. 1985-2006.



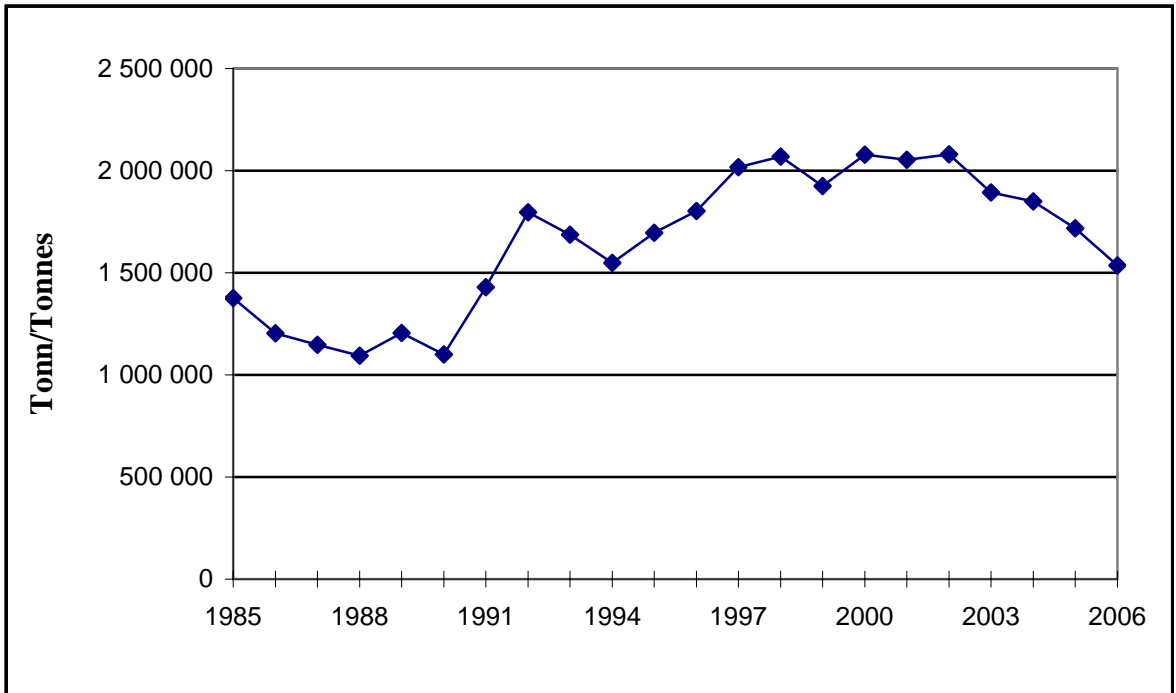
Figur 3A Kvoter til Noreg. Sentrale pelagiske fiskeartar. 1990-2007.
 Quotas allocated to Norway of main pelagic species. 1990-2007.



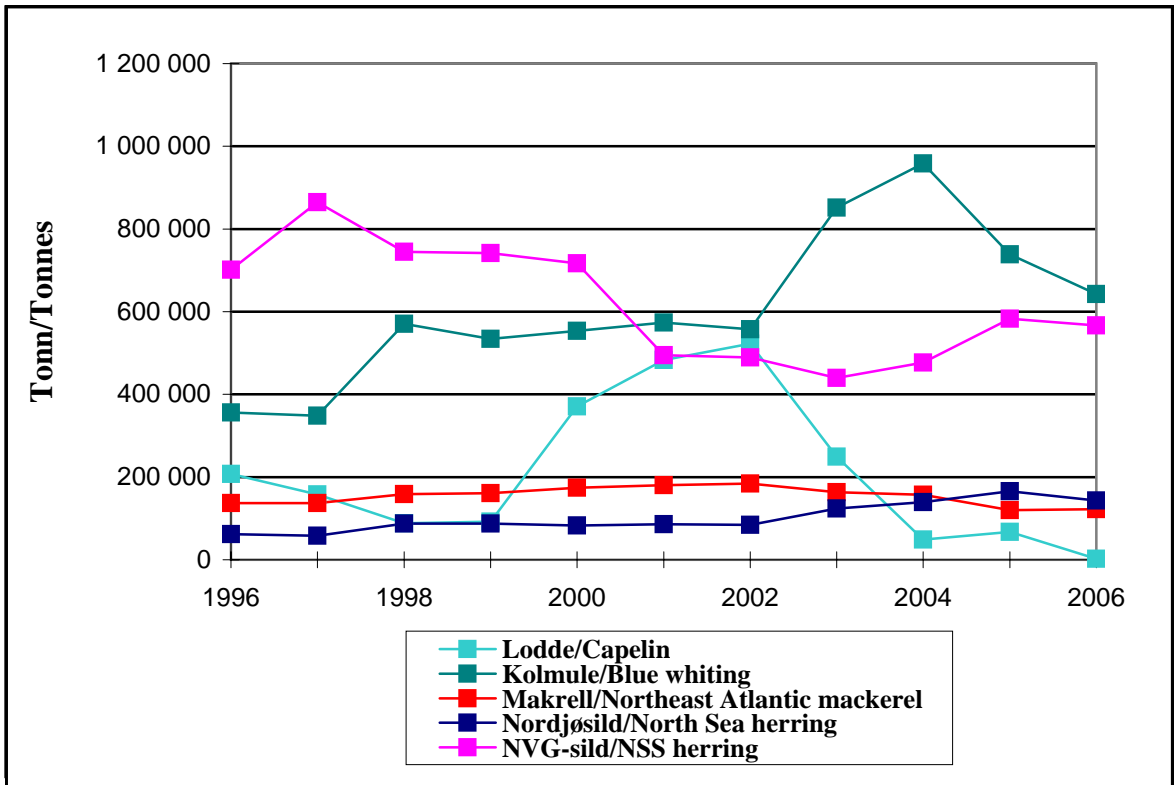
Figur 3B Kvoter til Noreg. Sentrale botnfiskartar nord for 62° N. 1990-2007.
 Quotas allocated to Norway of main groundfish species north of 62° N. 1990-2007.



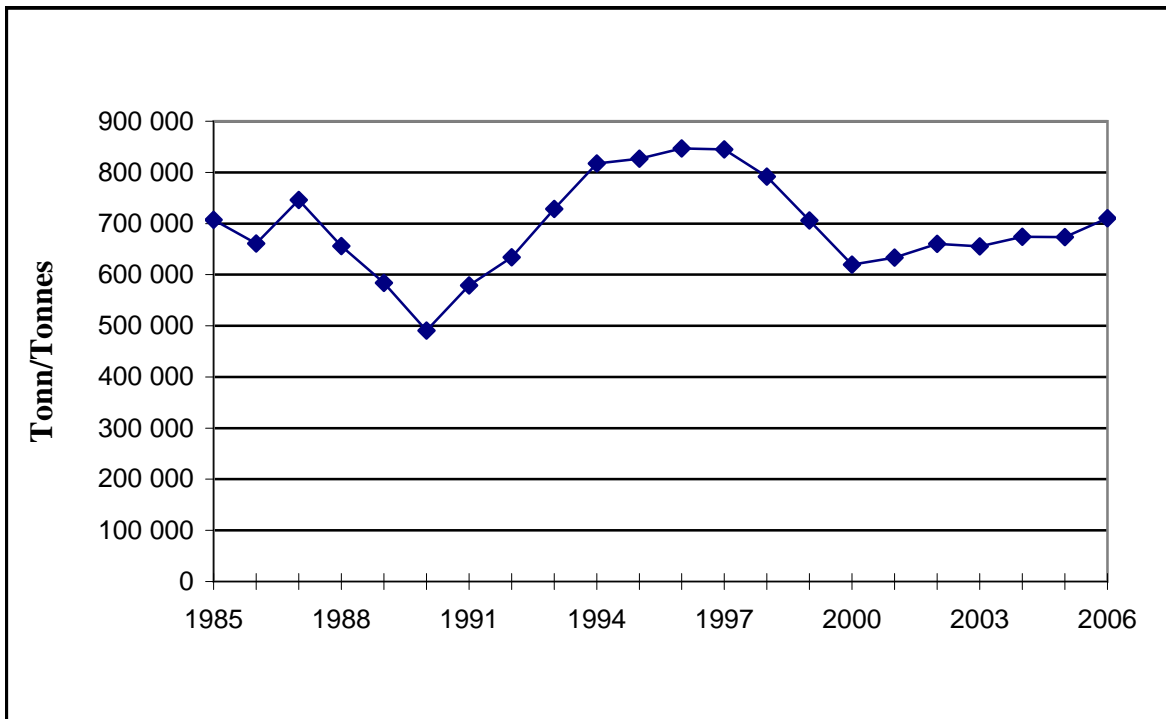
Figur 4A Fangstmengde (tonn) alle artar i dei pelagiske fiskeria. 1985-2006.
 Catch (tonnes) of all pelagic species. 1985-2006.



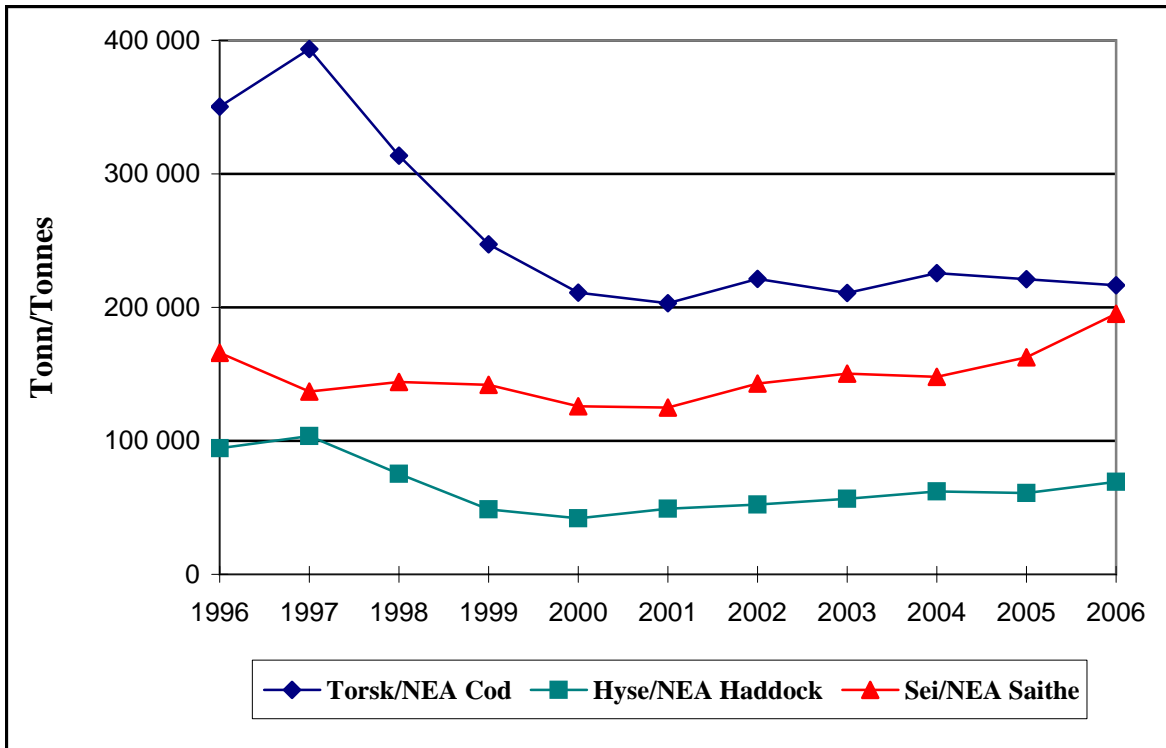
Figur 4B Fangstmengde (tonn) lodde, makrell, norsk vårgytande sild, nordsjøsild og kolmule. 1996-2006.
 Catch (tonnes) of Barents Sea capelin, Northeast Atlantic mackerel, Norwegian spring spawning herring, North Sea herring and blue whiting. 1996-2006.



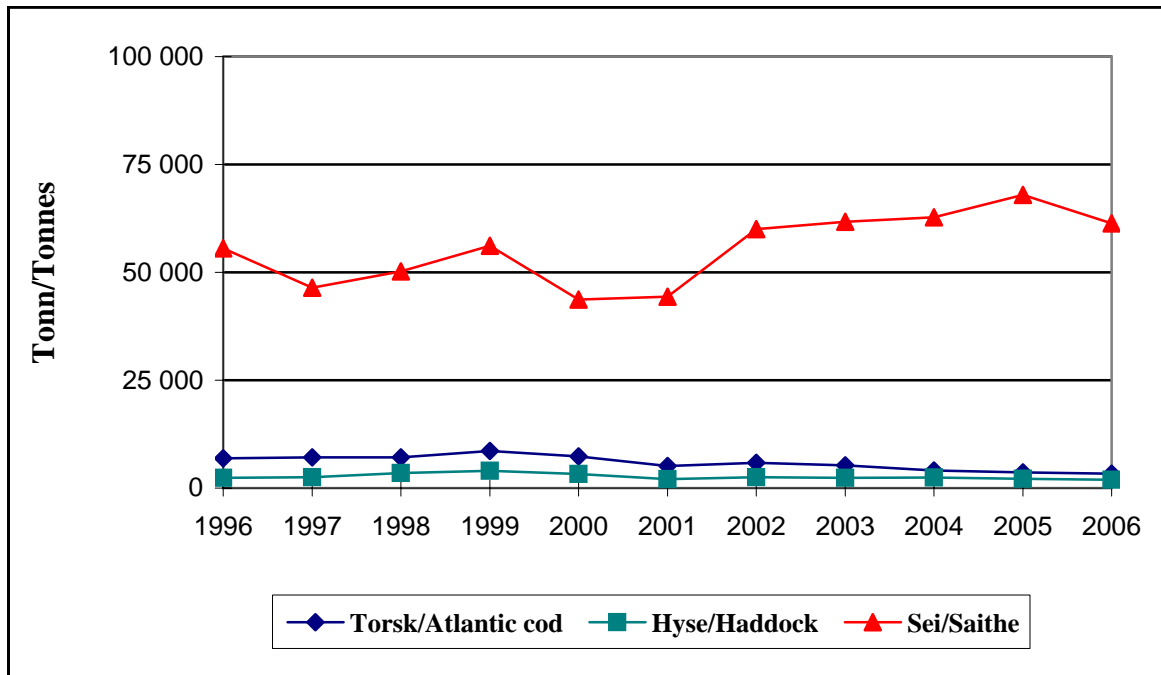
Figur 5A Fangstmengde (tonn) for alle botnfiskartar, skaldyr og skjel. 1985-2006.
Catch (tonnes) of all groundfish species (incl. crustaceans). 1985-2006.



Figur 5B Fangstmengde (tonn) for torsk, hyse og sei nord for 62° N. 1996-2006.
 Catch (tonnes) of Northeast Arctic cod, Northeast Arctic haddock and Northeast Arctic saithe. 1996-2006.



Figur 5C Fangstmengde (tonn) for torsk, hyse og sei i Nordsjøen og Skagerrak. 1996-2006.
 Catch (tonnes) of Atlantic cod, haddock and saithe in the North Sea and Skagerrak. 1996-2006.



Tabell 1 Fangstmengde (tonn)¹⁾ spesifisert på bestand. 1996-2006²⁾.

Catch (tonnes)¹⁾ by stock. 1996-2006²⁾.

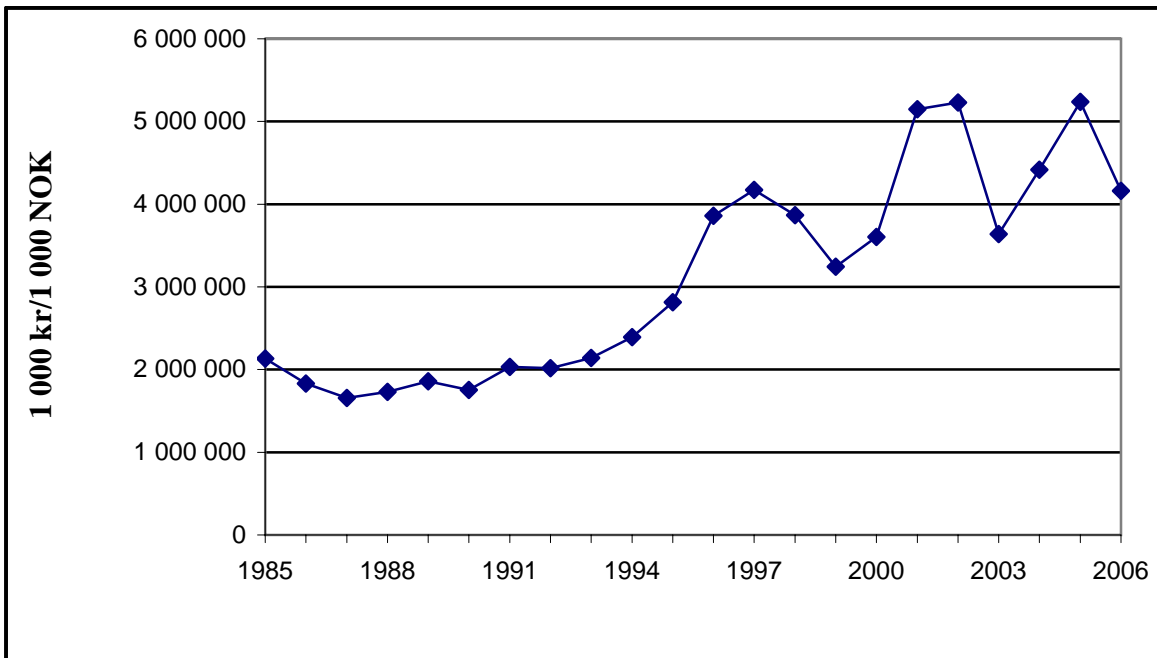
Fiskeslag/Fish species	1996	1997	1998	1999	2000	2001	2002	2003	2004	2005	2006
Lodde/Capelin	207 706	157 889	88 226	91 813	370 769	482 834	522 349	249 497	49 054	67 339	2 047
Augepål/Norway pout	103 126	47 032	27 575	51 124	52 912	27 123	25 995	12 409	7 498	319	14 336
Kolmule/Blue whiting	356 054	348 268	570 665	534 570	553 478	573 686	557 684	851 395	958 768	738 599	642 452
Tobis og annan sil/Sandeels (=Sandlances)	160 702	350 672	343 625	187 589	119 015	187 459	175 985	29 641	48 668	17 342	5 815
Taggmakrell (Hestmakrell)/Atlantic horse mackerel	15 556	46 491	13 366	46 657	2 084	7 988	36 686	20 514	10 748	25 113	27 224
Makrell/Northeast Atlantic mackerel	136 699	137 256	158 340	161 046	174 228	180 751	184 382	163 535	157 432	119 695	121 993
Sild/Atlantic herring	763 073	923 165	831 844	829 008	800 059	581 202	573 777	563 049	616 221	748 161	710 072
Brisling/European sprat	59 115	7 051	35 166	22 214	6 353	12 421	2 609	3 113	1 526	1 957	11 470
Anna pelagisk fisk/Other pelagic ³⁾	-	-	-	-	-	-	-	-	-	-	57
Sum pelagisk fisk/Total of pelagic species	1 802 031	2 017 823	2 068 807	1 924 021	2 078 898	2 053 464	2 079 467	1 893 153	1 849 915	1 718 525	1 535 465
Torsk/Atlantic cod	358 395	401 277	321 428	256 555	219 197	208 977	228 096	217 352	230 743	225 772	221 097
Hyse/Haddock	97 115	106 155	79 008	53 243	45 934	51 651	55 222	59 329	64 932	63 337	71 429
Sei/Saithe (=Pollock)	221 638	183 451	194 452	198 387	169 728	169 558	203 052	212 228	211 267	230 583	256 765
Brosme/Tusk (=Cusk)	19 483	13 797	21 032	23 274	21 915	18 817	18 167	13 463	11 897	11 862	14 369
Lange, blålange/Ling, Blue ling	19 461	15 791	23 138	19 761	17 733	14 660	16 242	14 547	14 554	15 133	17 190
Blåkveite/Greenland halibut	17 073	12 343	11 948	19 704	13 019	15 113	12 178	12 613	16 948	15 632	13 286
Uer/Atlantic redfishes	29 679	22 708	28 571	30 856	25 632	28 680	16 327	16 792	16 751	12 960	17 119
Straumsild-Vassild/Argentines	6 817	5 167	8 654	7 823	6 107	14 876	7 406	8 351	11 578	17 073	25 148
Andre og uspes. fiskesortar/Other species n.e.i. ³⁾	33 707	39 562	42 910	28 901	29 983	40 547	28 971	28 463	28 846	24 644	25 866
Sum torskfisk etc./Total of groundfish species	803 368	800 252	731 141	638 504	549 248	562 879	585 661	583 138	607 516	616 995	662 270
Krabbe/Edible crab	1 959	2 275	3 108	2 836	2 890	3 478	4 345	4 944	5 248	5 671	6 205
Kongekrabbe/Red king crab	-	-	-	202	211	434	414	823	1 294	1 223	1 041
Hummer/European lobster	30	35	45	59	52	40	42	52	52	58	62
Sjøkreps/Norway lobster	188	187	293	383	346	281	280	240	223	245	206
Reke/Northern prawn	41 505	41 961	57 142	63 538	66 501	65 225	69 148	65 565	58 961	48 311	38 509
Skjel/Molluscs	40	87	156	445	639	737	658	607	774	727	808
Andre skalldyr og bløtdyr/Other crustaceans ³⁾	-	-	-	-	-	-	43	13	25	177	1 367
Sum skaldyr og skjel/Total of crustaceans	43 722	44 544	60 744	67 463	70 639	70 195	74 930	72 245	66 577	56 412	48 198
Total	2 649 121	2 862 619	2 860 692	2 629 988	2 698 785	2 686 538	2 740 058	2 548 535	2 524 008	2 391 932	2 245 933
Tang og tare/Seaweed	173 160	191 681	179 762	178 542	192 426	175 200	182 600	153 209	148 322	153 906	145 429
Total inkl. tang og tare/Total incl. Seaweed	2 822 281	3 054 300	3 040 454	2 808 530	2 891 211	2 861 738	2 922 658	2 701 744	2 672 330	2 545 838	2 391 362

¹⁾ Våt vekt/Live weight

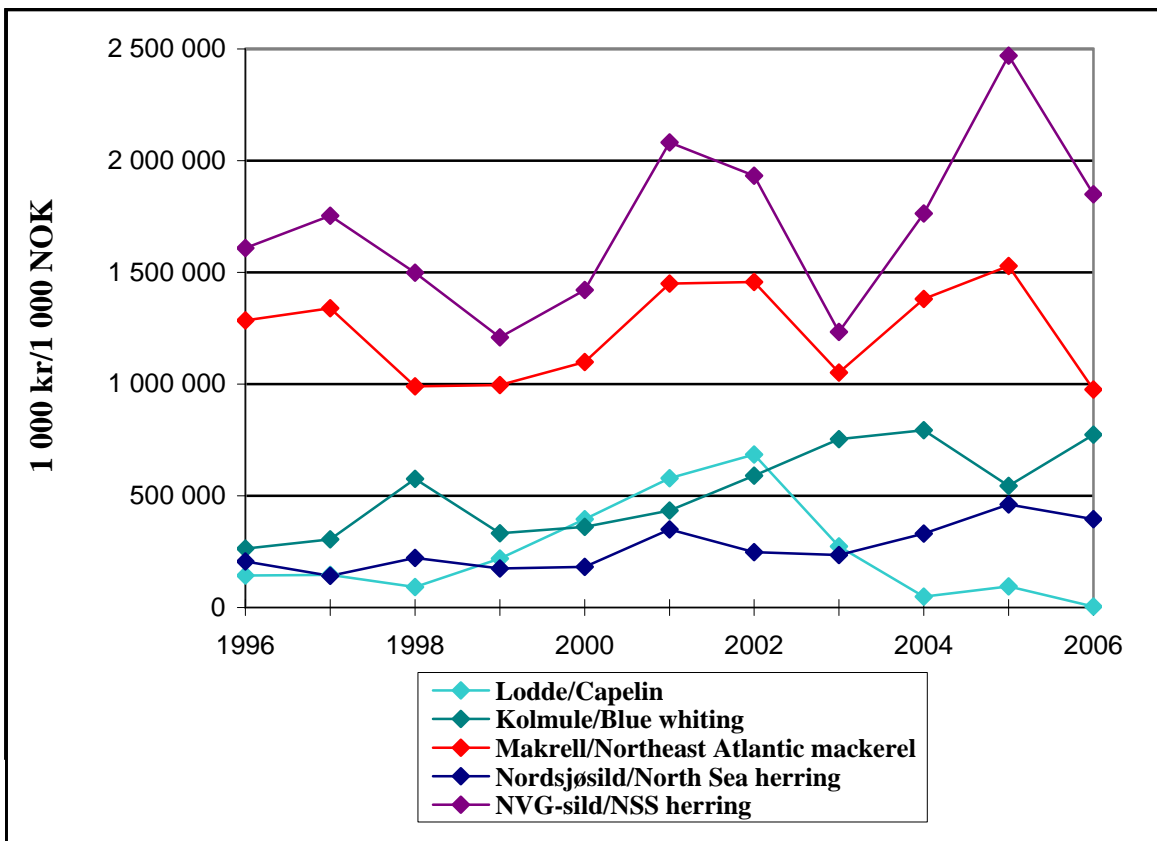
²⁾ Tala er per 27.03.2007/The figures are per 27.03.2007

³⁾ Her inngår alle fiskeartar som ikkje er nemnd andre stader/species not accounted for elsewhere

Figur 6A Fangstverdi (i 2006-verdiar) for alle pelagiske artar. 1985-2006. 1000 kr.
 Value of catch (in 2006-values) of all pelagic species. 1985-2006. 1000 NOK.

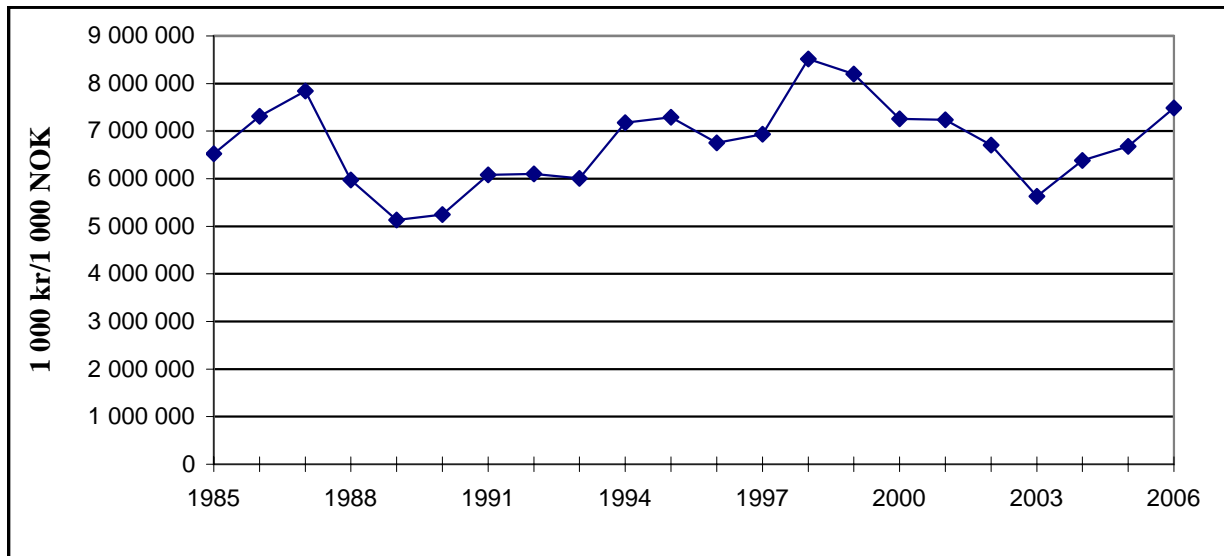


Figur 6B Fangstverdi (i 2006-verdiar) for lodde, makrell, norsk vårgytande sild, nordsjøsil og kolmule. 1996-2006. 1000 kr.
 Value of catch (in 2006-values) of capelin, Northeast Atlantic mackerel, Norwegian spring spawning herring, North Sea herring and blue whiting. 1996-2006. 1000 NOK.



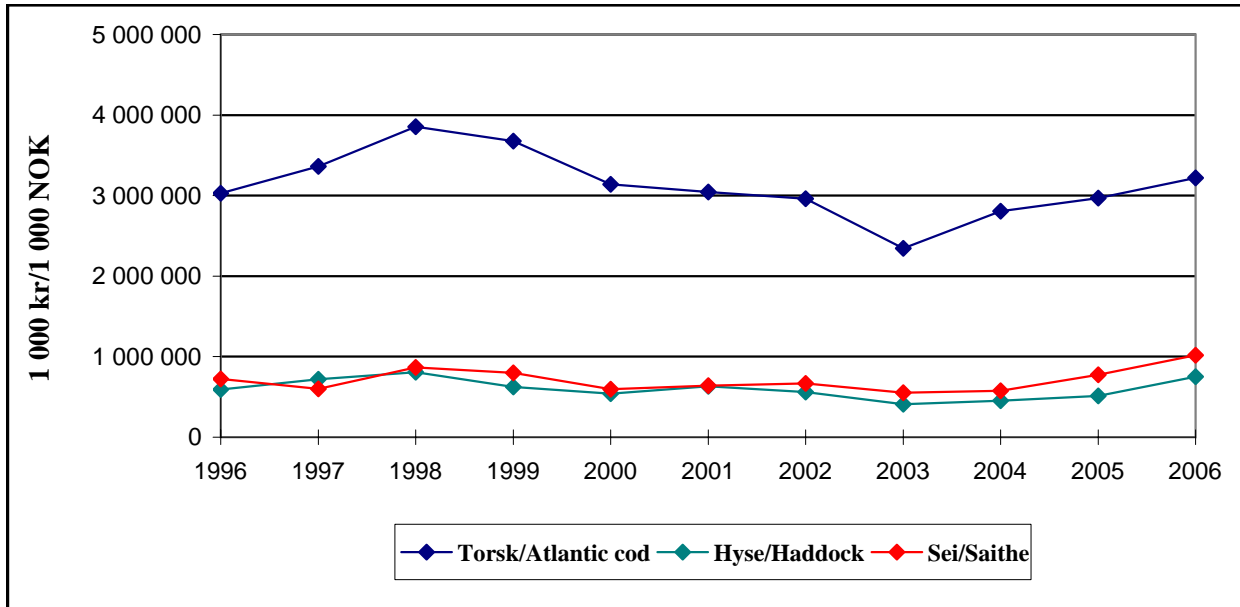
Figur 7A Fangstverdi (i 2006-verdiar) for alle botnfiskartar, skaldyr og skjel. 1985-2006. 1000 kr.

Value of catch (in 2006-values) of all groundfish species (incl. crustaceans). 1985-2006. 1000 NOK.



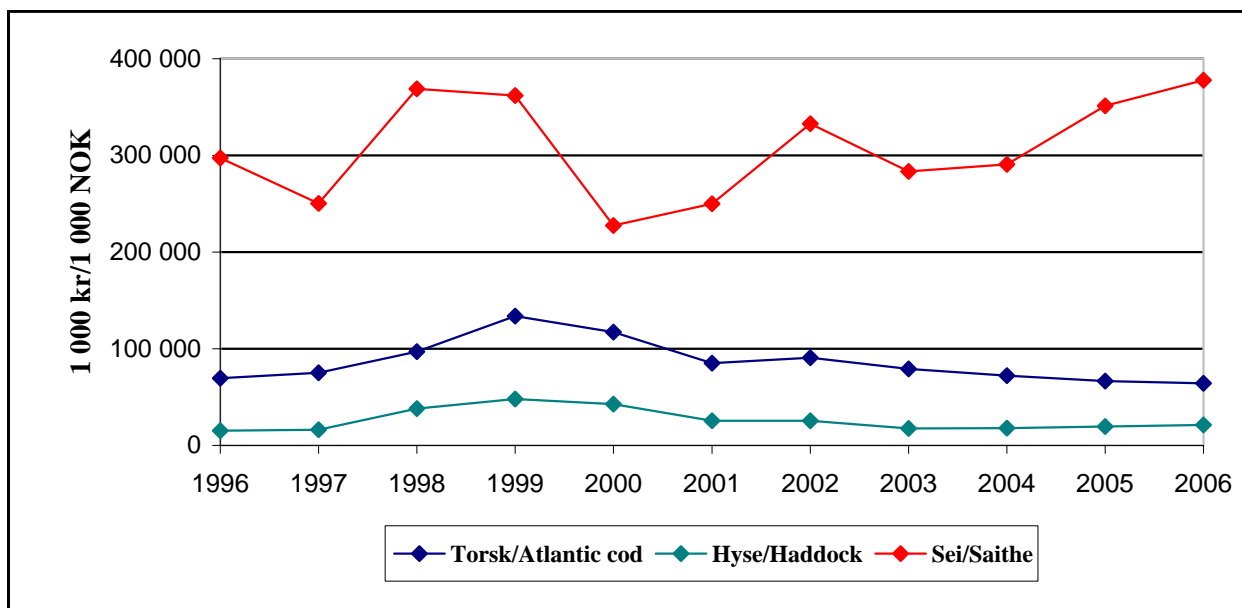
Figur 7B Fangstverdi (i 2006-verdiar) for torsk, hyse og sei nord for 62° N. 1996-2006. 1000 kr.

Value of catch (in 2006-values) of Atlantic cod, haddock and saithe north of 62° 1996-2006. 1000 NOK.



Figur 7C Fangstverdi (i 2006-verdiar) for torsk, hyse og sei i Nordsjøen og Skagerrak 1996-2006. 1000 kr.

Value of catch (in 2006-values) of Atlantic cod, haddock and saith in the North Skagerrak. 1996-2006. 1000 NOK.



Tabell 2 Fangstverdi (nominell verdiar) spesifisert på bestand. 1996-2006¹⁾. 1000 kr.

Value of catch (nominal value) by stock. 1996-2006¹⁾. 1000 NOK.

Fiskeslag/Fish species	1996	1997	1998	1999	2000	2001	2002	2003	2004	2005	2006
Lodde/Capelin	118 358	120 837	77 377	190 881	354 865	535 185	640 868	261 571	46 602	93 043	4 050
Augepål/Norway pout	58 195	36 735	24 580	27 922	31 311	18 663	23 023	9 604	5 999	310	20 033
Kolmule/Blue whiting	218 793	253 106	489 429	288 870	323 803	400 890	551 500	721 585	763 893	531 798	773 253
Tobis og annan sil/Sandeels (=Sandlances)	98 846	273 245	307 711	103 339	72 972	146 960	162 618	23 667	43 967	13 956	7 058
Taggmakrell (Hestmakrell)/Atlantic horse mackerel	38 577	76 115	27 551	106 723	4 859	45 410	97 589	40 848	40 258	111 363	115 341
Makrell/Northeast Atlantic mackerel	1 063 941	1 113 406	840 788	865 529	984 936	1 338 735	1 363 458	1 007 183	1 328 998	1 495 152	975 651
Sild/Atlantic herring	1 469 516	1 574 311	1 462 364	1 202 500	1 436 051	2 245 788	2 039 295	1 407 960	2 015 229	2 867 308	2 244 481
Brisling/European sprat	58 192	21 053	57 245	32 300	20 359	23 358	11 938	14 777	6 749	9 280	22 014
Anna pelagisk fisk/Other pelagic ³⁾	-	-	-	-	-	-	-	-	-	-	38
Sum pelagisk fisk/Total of pelagic species	3 124 418	3 468 808	3 287 045	2 818 064	3 229 156	4 754 989	4 890 289	3 487 194	4 251 696	5 122 209	4 161 919
Torsk/Atlantic cod	2 516 671	2 861 758	3 366 922	3 324 833	2 931 988	2 905 442	2 867 592	2 338 603	2 784 151	2 984 506	3 302 401
Hyse/Haddock	493 945	611 479	720 641	591 078	533 720	616 562	552 651	412 880	455 070	524 945	775 453
Sei/Saithe (=Pollock)	827 374	708 919	1 051 721	1 012 460	739 433	822 422	936 075	801 951	837 649	1 101 553	1 394 428
Brosme/Tusk (=Cusk)	130 496	85 794	186 211	191 344	178 309	178 405	154 475	97 910	82 902	88 401	122 243
Lange, blålange/Ling, Blue ling	183 193	143 530	272 843	228 231	224 466	235 007	210 522	155 161	175 984	178 861	229 576
Blåkveite/Greenland halibut	275 362	192 519	187 802	284 852	239 862	271 800	185 064	211 029	324 609	321 568	282 035
Uer/Atlantic redfishes	151 952	124 430	196 632	201 066	175 831	202 002	109 735	101 306	115 012	124 647	159 333
Straumsild-Vassild/Argentines	21 652	16 191	33 431	24 040	18 448	62 272	24 236	25 603	31 801	44 974	63 262
Andre og uspes. fiskesortar/Other species n.e.i. ³⁾	314 594	356 216	351 036	296 998	346 309	415 235	294 266	308 332	338 141	328 615	410 019
Sum torskfisk etc./Total of groundfish species	4 915 239	5 100 836	6 367 239	6 154 902	5 388 366	5 709 147	5 334 616	4 452 775	5 145 319	5 698 069	6 738 750
Krabbe/Edible crab	13 820	16 357	23 249	20 046	20 901	27 274	34 151	39 549	40 815	44 474	49 699
Kongekrabbe/Red king crab	-	-	-	9 704	22 803	33 919	31 227	58 278	80 385	68 958	50 936
Hummer/European lobster	3 887	4 639	6 414	9 490	9 287	7 930	8 090	9 350	8 992	10 755	11 780
Sjøkreps/Norway lobster	8 204	9 155	15 595	23 971	22 411	19 450	19 396	16 096	14 835	17 584	16 510
Reke/Northern prawn	652 048	628 643	819 492	902 867	1 031 352	873 420	834 533	808 498	838 167	678 542	598 234
Skjel/Molluscs	626	1 482	3 043	8 484	11 607	13 839	12 889	11 302	14 398	14 436	16 655
Andre skalldyr og bløtdyr/Other crustaceans ³⁾	-	-	-	-	-	-	1	7	63	928	4 319
Sum skaldyr og skjel/Total of crustaceans	678 585	660 275	867 793	974 562	1 118 361	975 832	940 287	943 079	997 655	835 677	748 134
Total	8 718 242	9 229 919	10 522 077	9 947 528	9 735 883	11 439 968	11 165 192	8 883 049	10 394 669	11 655 956	11 648 803
Tang og tare/Seaweed	27 464	30 733	28 888	28 423	35 788	32 500	33 400	28 013	27 885	29 869	28 507
Total inkl. tang og tare/Total incl. Seaweed	8 745 706	9 260 652	10 550 965	9 975 951	9 771 671	11 472 468	11 198 592	8 911 062	10 422 554	11 685 825	11 677 310

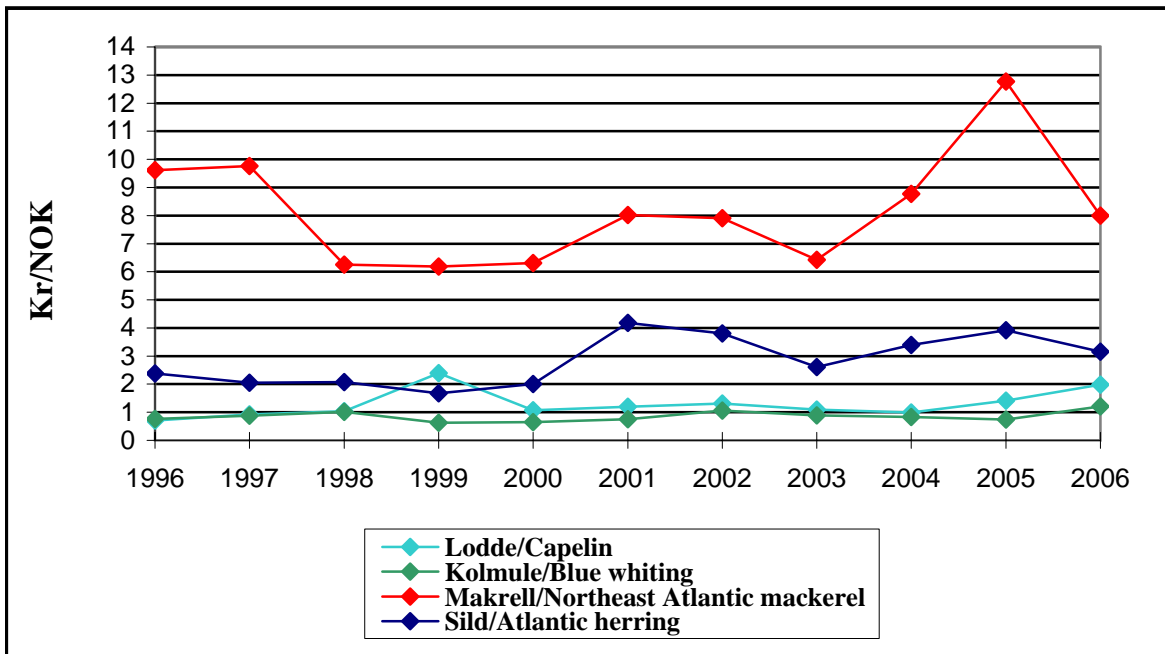
¹⁾Tala er per 27.03.2007/The figures are per 27.03.2007

²⁾Her inngår alle fiskeartar som ikkje er nemnd andre stader/Species not accounted for elsewhere

³⁾Kongekrabbe inngår i årene 1996 - 1998 i posten Krabbe/Included in "Crabs" in the period 1996-1998

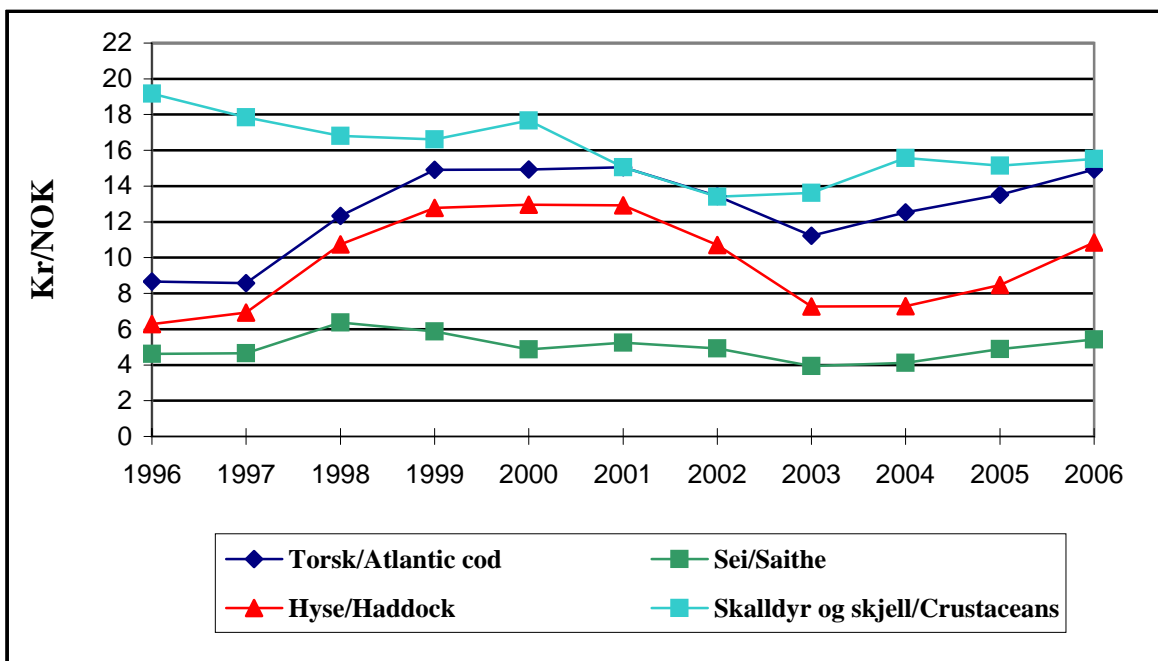
Figur 8A Prisetvikling (i 2006-prisar) for lodde, makrell, sild og kolmule. 1996-2006.

First-hand price (in 2006-values) of capelin, Northeast Atlantic mackerel, Atlantic herring and blue whiting. 1996-2006.



Figur 8B Prisetvikling (i 2006-prisar) for torsk, hyse, sei, skaldyr og skjel. 1996-2006.

First-hand price (in 2006-values) of Atlantic cod, haddock, saithe and crustaceans. 1996-2006.



Tabell 3 Utvikling i gjennomsnittspris (nominell) spesifisert på bestand. 1996-2006¹⁾.

Average first-hand price (nominal value) by stock. 1996 - 2006 ¹⁾.

Fiskeslag/Fish species	1996	1997	1998	1999	2000	2001	2002	2003	2004	2005	2006
Lodde/Capelin	0,57	0,77	0,88	2,08	0,96	1,11	1,23	1,05	0,95	1,38	1,98
Augepål/Norway pout	0,56	0,78	0,89	0,55	0,59	0,69	0,89	0,77	0,80	0,97	1,40
Kolmule/Blue whiting	0,61	0,73	0,86	0,54	0,59	0,70	0,99	0,85	0,80	0,72	1,20
Tobis og annan sil/Sandeels (=Sandlances)	0,62	0,78	0,90	0,55	0,61	0,78	0,92	0,80	0,90	0,80	1,21
Taggmakrell (Hestmakrell)/Atlantic horse mackerel	2,48	1,64	2,06	2,29	2,33	5,68	2,66	1,99	3,75	4,43	4,24
Makrell/Northeast Atlantic mackerel	7,78	8,11	5,31	5,37	5,65	7,41	7,39	6,16	8,44	12,49	8,00
Sild/Atlantic herring	1,93	1,71	1,76	1,45	1,79	3,86	3,55	2,50	3,27	3,83	3,16
Brisling/European sprat	0,98	2,99	1,63	1,45	3,20	1,88	4,58	4,75	4,42	4,74	1,92
Anna pelagisk fisk/Other pelagic ³⁾	-	-	-	-	-	-	-	-	-	-	0,67
Sum pelagisk fisk/Total of pelagic species	1,73	1,72	1,59	1,46	1,55	2,32	2,35	1,84	2,30	2,98	2,71
Torsk/Atlantic cod	7,02	7,13	10,47	12,96	13,38	13,90	12,57	10,76	12,07	13,22	14,94
Hyse/Haddock	5,09	5,76	9,12	11,10	11,62	11,94	10,01	6,96	7,01	8,29	10,86
Sei/Saithe (=Pollock)	3,73	3,86	5,41	5,10	4,36	4,85	4,61	3,78	3,96	4,78	5,43
Brosme/Tusk (=Cusk)	6,70	6,22	8,85	8,22	8,14	9,48	8,50	7,27	6,97	7,45	8,51
Lange, blålange/Ling, Blue ling	9,41	9,09	11,79	11,55	12,66	16,03	12,96	10,67	12,09	11,82	13,36
Blåkveite/Greenland halibut	16,13	15,60	15,72	14,46	18,42	17,98	15,20	16,73	19,15	20,57	21,23
Uer/Atlantic redfishes	5,12	5,48	6,88	6,52	6,86	7,04	6,72	6,03	6,87	9,62	9,31
Straumsild-Vassild/Argentines	3,18	3,13	3,86	3,07	3,02	4,19	3,27	3,07	2,75	2,63	2,52
Andre og uspes. fiskesortar /Other species n.e.i. ³⁾	9,33	9,00	8,18	10,28	11,55	10,24	10,16	10,83	11,72	13,33	15,85
Sum torskfisk etc./Total of groundfish species	6,12	6,37	8,71	9,64	9,81	10,14	9,11	7,64	8,47	9,24	10,18
Krabbe/Edible crab	7,05	7,19	7,48	7,07	7,23	7,84	7,86	8,00	7,78	7,84	8,01
Kongekrabbe/Red king crab	-	-	-	48,04	108,07	78,15	75,43	70,79	62,11	56,37	48,93
Hummer/European lobster	129,57	133,72	142,53	160,85	178,60	198,25	192,62	179,16	172,03	186,74	191,48
Sjøkreps/Norway lobster	43,64	49,01	53,23	62,59	64,77	69,22	69,27	67,00	66,53	71,63	80,19
Reke/Northern prawn	15,71	14,98	14,34	14,21	15,51	13,39	12,07	12,33	14,22	14,05	15,53
Skjel/Molluscs	15,65	17,05	19,51	19,07	18,16	18,78	19,59	18,62	18,60	19,86	20,62
Andre skalldyr og bløtdyr/Other crustaceans ³⁾	-	-	-	-	-	-	0,02	0,52	2,57	5,24	3,16
Sum skaldyr og skjel/Total of crustaceans	15,52	14,82	14,29	14,45	15,83	13,90	12,55	13,05	14,99	14,81	15,52
Total	3,29	3,22	3,68	3,78	3,61	4,26	4,07	3,49	4,12	4,87	5,19
Tang og tare/Seaweed	0,16	0,16	0,16	0,16	0,19	0,19	0,18	0,18	0,19	0,19	0,20
Total inkl. tang og tare/Total incl. Seaweed	3,10	3,03	3,47	3,55	3,38	4,01	3,83	3,30	3,90	4,59	4,88

¹⁾ Tala er per 27.03.2007/The figures are per 27.03.2007

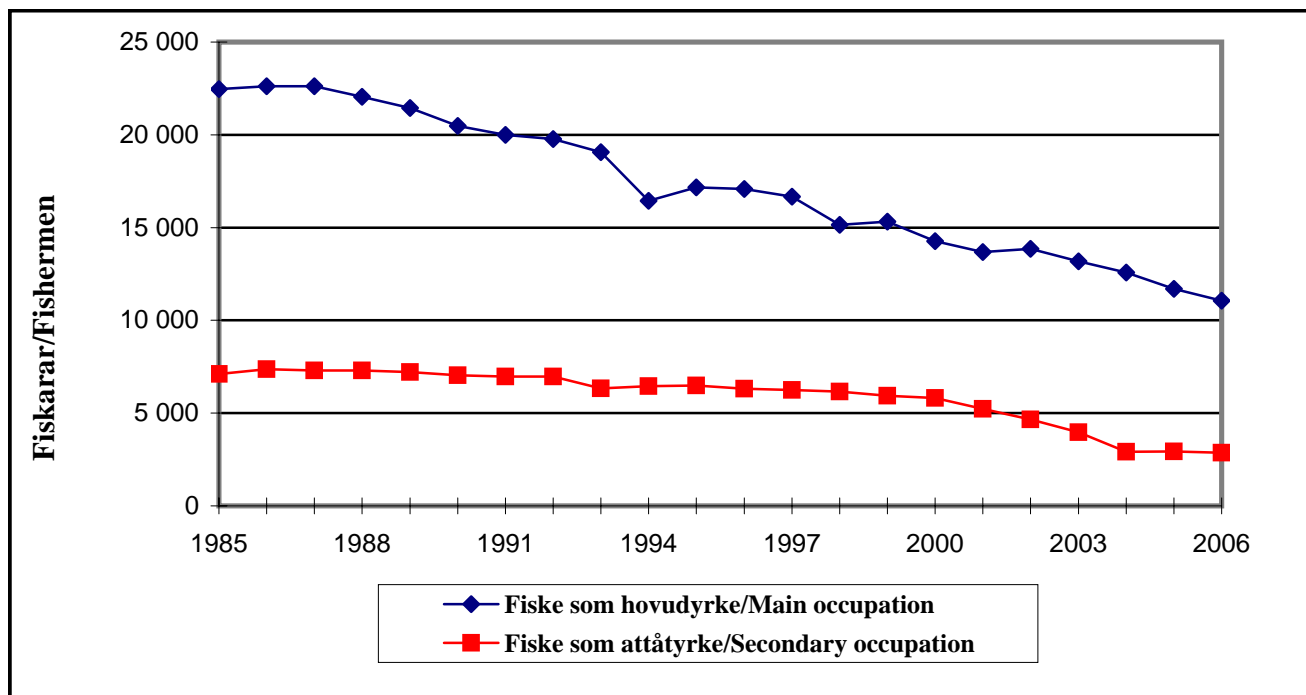
²⁾ Her inngår alle fiskeartar som ikkje er nemnd andre stader/Species not accounted for elsewhere

³⁾ Kongekrabbe inngår i årene 1996 - 1998 i posten Krabbe/Included in "Crabs" in the period 1996-1998

DEL II. FISKARAR OG FISKEFARTØY
PART II. FISHERMEN AND FISHING VESSELS

Figur 9 **Registrerte fiskarar fordelt på fiske som hovudyrke og fiske som attåtyrke. 1985-2006.**

Registered main and secondary occupation fishermen. 1985-2006.



Tabell 4A Fiskarar som har fiske som hovudyrke. Fordelt på fylke. 1996-2006.

Registered main occupation fishermen by county. 1996-2006.

Fylke/County	1996	1997	1998	1999	2000	2001	2002	2003	2004	2005	2006
Finnmark	1 648	1 569	1 402	1 478	1 363	1 287	1 286	1 205	1 149	1 094	1 038
Troms	2 612	2 529	2 305	2 320	2 139	1 999	2 001	1 830	1 732	1 588	1 555
Nordland	4 012	4 023	3 616	3 583	3 363	3 305	3 379	3 282	3 175	3 003	2 802
Nord-Trøndelag	386	341	297	312	294	287	309	303	267	230	220
Sør-Trøndelag	551	517	459	476	400	386	413	406	402	376	366
Møre og Romsdal	4 231	4 046	3 580	3 629	3 411	3 187	3 304	3 006	2 799	2 564	2 438
Sogn og Fjordane	1 080	1 057	991	1 019	924	894	851	820	780	684	629
Hordaland	1 090	1 095	1 056	1 090	1 028	994	987	986	965	948	915
Rogaland	604	602	584	576	561	548	536	550	537	476	441
Vest-Agder	326	326	307	305	267	269	271	279	258	246	229
Aust-Agder	122	126	115	120	112	108	103	107	113	112	97
Telemark	78	80	80	84	64	63	55	59	58	65	50
Vestfold	108	95	96	86	85	84	79	80	76	72	64
Buskerud	15	14	18	21	19	22	20	21	17	20	15
Oppland	-	-	-	-	-	-	-	7	9	10	12
Hedemark	-	-	-	-	-	-	-	2	11	22	20
Akershus	24	27	25	23	20	24	25	31	28	32	23
Oslo	46	53	52	47	53	62	76	67	57	20	28
Østfold	154	163	157	158	161	157	151	149	141	130	118
Heile landet/Total	17 087	16 663	15 140	15 327	14 264	13 676	13 846	13 190	12 574	11 692	11 060

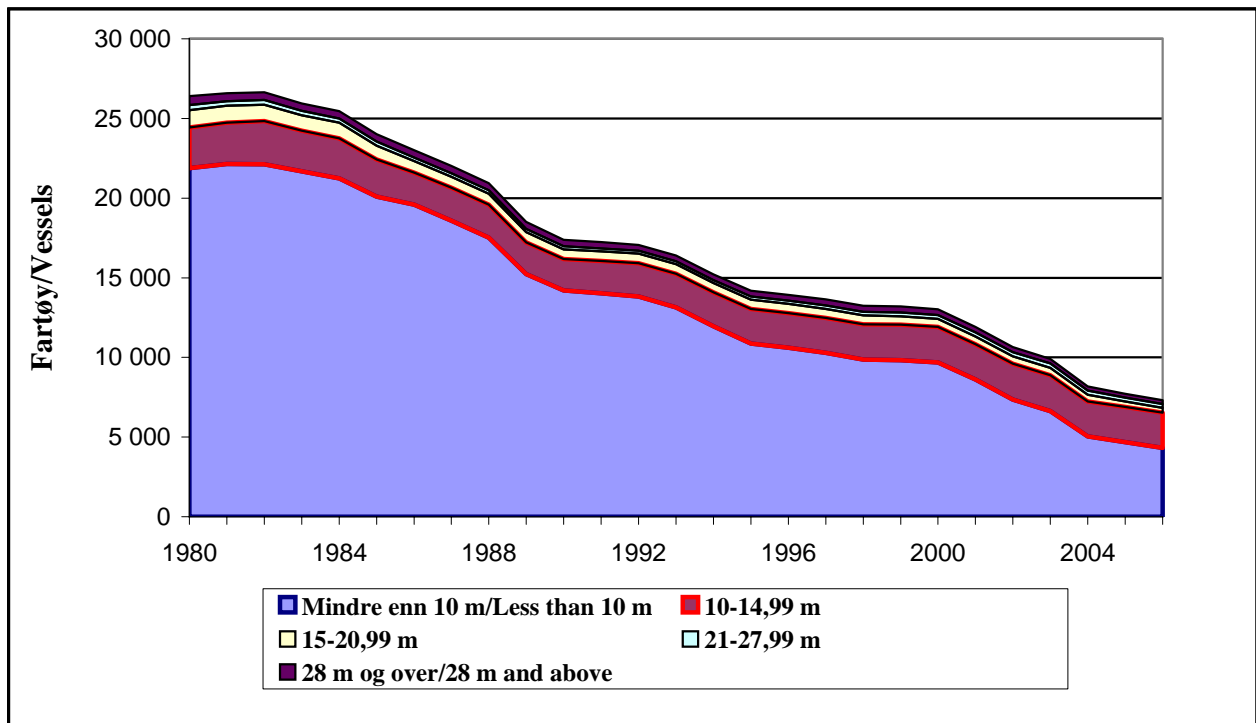
Tabell 4B Fiskarar som har fiske som attåtyrke. Fordelt på fylke. 1996-2006.

Registered secondary occupation fishermen by county. 1996-2006.

Fylke/County	1996	1997	1998	1999	2000	2001	2002	2003	2004	2005	2006
Finnmark	752	750	733	690	686	605	511	462	369	388	310
Troms	1 420	1 378	1 240	1 199	1 143	951	922	564	565	600	629
Nordland	1 236	1 211	1 203	1 186	1 115	1 031	956	710	625	595	570
Nord-Trøndelag	181	164	157	162	163	136	127	131	64	76	82
Sør-Trøndelag	254	246	249	239	172	167	154	138	123	118	129
Møre og Romsdal	958	970	1 022	956	1 007	1 011	949	988	381	339	369
Sogn og Fjordane	323	343	357	336	361	312	209	174	158	183	178
Hordaland	364	358	356	342	356	264	213	205	132	125	122
Rogaland	360	359	375	367	367	349	221	219	182	185	172
Vest-Agder	210	219	200	195	202	189	185	174	123	127	140
Aust-Agder	57	71	71	70	71	59	58	59	53	55	51
Telemark	35	36	38	39	40	37	41	41	36	38	22
Vestfold	41	38	45	43	28	21	22	25	26	26	21
Buskerud	4	3	3	3	3	2	3	4	5	5	1
Oppland	-	-	-	-	-	-	-	-	-	-	1
Akershus	5	7	7	14	12	9	8	8	4	5	4
Oslo	4	6	6	7	7	4	6	5	6	6	8
Østfold	104	95	92	85	78	74	66	59	63	63	63
Heile landet/Total	6 308	6 254	6 154	5 933	5 811	5 221	4 651	3 966	2 915	2 934	2 872

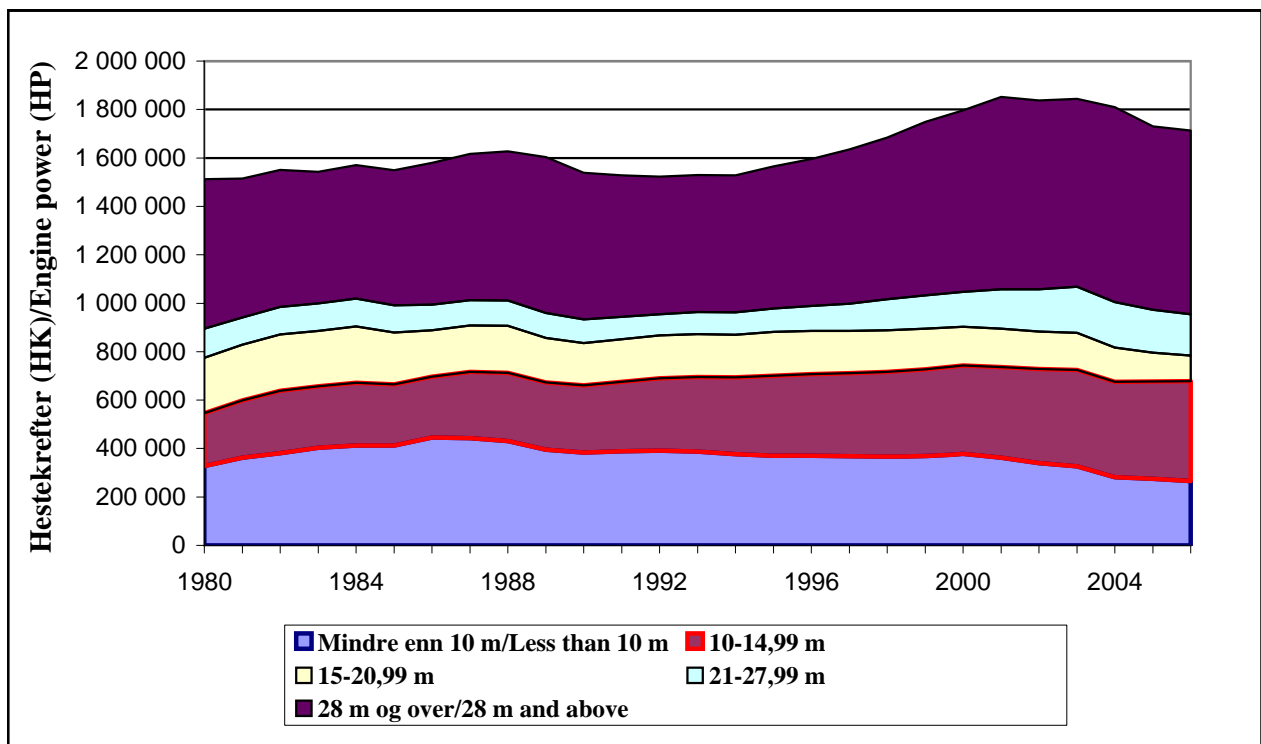
Figur 10A Talet på fartøy i sentrale lengdegrupper. 1980-2006.

The number of vessels by length groups. 1980-2006.



Figur 10B Samla motorkraft (HK) i sentrale lengdegrupper. 1980-2006.

Total engine power (HP) by length groups. 1980-2006.



Tabell 5A Registrerte fartøy fordelt på lengde og fylke. 1996-2006.

Registered vessels by length and county. 1996-2006.

	1996	1997	1998	1999	2000	2001	2002	2003	2004	2005	2006
Alle/Total	13 932	13 635	13 248	13 196	13 017	11 922	10 640	9 914	8 188	7 722	7 305
Fordelt etter lengde/By length:											
Mindre enn 10 m/Less than 10 m	10 601	10 283	9 864	9 827	9 688	8 611	7 352	6 635	5 042	4 681	4 316
10 - 14,99 m	2 181	2 200	2 215	2 223	2 222	2 221	2 247	2 250	2 193	2 211	2 216
15 - 20,99 m	579	566	555	529	503	484	463	458	413	338	299
21 - 27,99 m	194	204	227	235	239	256	261	280	267	247	234
28 m og over/28 m and above	377	382	387	382	365	350	317	291	273	245	240
Fordelt fylkesvis/By county:											
Finnmark	1 691	1 682	1 699	1 667	1 685	1 586	1 621	1 368	1 156	1 106	1 048
Troms	2 576	2 471	2 392	2 406	2 376	1 982	1 845	1 706	1 391	1 301	1 240
Nordland	3 575	3 437	3 332	3 342	3 342	3 191	2 729	2 528	2 127	2 010	1 884
Nord-Trøndelag	434	436	406	422	453	449	335	324	216	199	198
Sør-Trøndelag	547	499	505	488	463	374	365	348	298	293	307
Møre og Romsdal	1 595	1 571	1 522	1 499	1 471	1 389	1 171	1 127	949	883	814
Sogn og Fjordane	770	759	744	745	715	648	553	506	401	363	336
Hordaland	842	848	700	717	764	742	680	675	543	526	503
Rogaland	602	623	619	607	611	492	489	492	426	398	375
Vest-Agder	553	561	563	559	454	432	351	343	274	252	237
Aust-Agder	216	221	226	233	196	174	142	141	118	110	103
Telemark	115	101	103	104	97	92	83	86	75	75	62
Vestfold	146	153	162	141	141	132	93	91	69	64	59
Buskerud	20	21	20	18	10	9	7	8	4	5	5
Oppland	-	-	-	-	-	-	-	-	-	-	1
Hedemark	-	-	-	-	-	-	-	-	-	-	1
Akershus	31	35	35	37	36	28	20	21	16	13	12
Oslo	15	15	17	15	14	16	10	9	5	3	2
Østfold	204	202	203	196	189	186	146	141	120	121	118

Tabell 5B Samla motorkraft (HK) fordelt på lengde og fylke. 1996-2006.

Total engine power (HP) by length and county. 1996-2006.

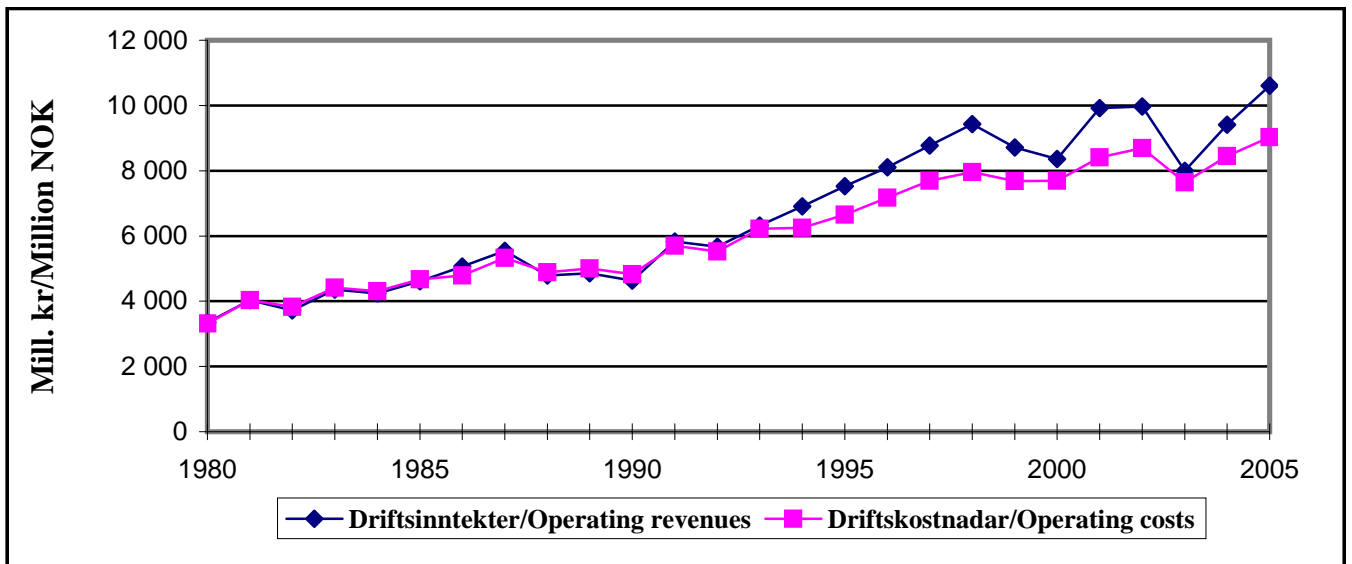
	1996	1997	1998	1999	2000	2001	2002	2003	2004	2005	2006
Hele landet/Total	1 595 224	1 635 561	1 683 681	1 749 217	1 796 908	1 852 233	1 837 785	1 843 476	1 809 390	1 730 665	1 713 531
Fordelt etter lengde/By length:											
Mindre enn 10 m/Less than 10 m	371 267	368 044	365 716	369 920	377 985	362 204	340 358	326 908	282 048	274 413	266 337
10 - 14,99 m	336 396	342 851	350 086	357 540	365 424	374 188	388 185	397 123	392 912	402 712	411 352
15 - 20,99 m	177 745	174 781	173 078	167 387	159 948	157 966	154 817	153 815	141 342	118 087	105 672
21 - 27,99 m	103 182	112 478	127 476	137 859	143 982	162 671	174 336	190 105	187 744	177 396	170 550
28 m og over/28 m and above	606 634	637 407	667 325	716 511	749 569	795 204	780 089	775 525	805 344	758 057	759 620
Fordelt fylkesvis/By county:											
Finnmark	164 713	162 342	171 403	184 765	189 278	192 175	210 429	197 813	182 086	164 205	165 555
Troms	221 201	221 280	226 014	218 442	229 533	226 729	217 109	211 985	202 072	187 776	185 612
Nordland	365 907	363 839	369 610	383 345	380 512	405 032	413 743	413 903	396 656	393 617	381 013
Nord-Trøndelag	33 642	33 203	32 356	36 981	39 099	41 349	40 105	36 441	31 555	31 266	32 853
Sør-Trøndelag	47 161	44 224	45 332	44 883	43 722	43 667	46 322	49 248	47 143	46 471	48 799
Møre og Romsdal	337 542	361 375	364 630	385 705	408 421	443 285	423 314	419 315	416 322	392 951	377 982
Sogn og Fjordane	83 243	86 201	90 965	92 869	88 826	88 415	81 357	82 366	78 956	75 143	84 494
Hordaland	155 109	164 738	176 185	198 878	215 122	217 811	218 070	236 161	265 178	258 275	265 615
Rogaland	95 307	98 743	104 767	98 687	103 238	95 712	94 265	103 921	101 786	94 510	89 800
Vest-Agder	38 176	41 597	41 851	44 634	42 502	41 878	40 742	40 266	38 748	38 707	36 102
Aust-Agder	13 626	14 796	15 764	16 265	14 678	14 851	14 915	14 827	15 063	13 403	12 645
Telemark	8 164	8 592	8 925	9 096	8 726	9 112	8 866	9 314	8 636	8 364	7 937
Vestfold	9 242	10 996	11 606	9 941	9 821	9 813	8 419	8 569	7 659	8 424	7 029
Buskerud	1 220	1 214	1 017	953	709	674	596	618	365	615	615
Oppland	-	-	-	-	-	-	-	-	-	-	81
Hedemark	-	-	-	-	-	-	-	-	-	-	245
Akershus	2 045	2 307	2 691	3 128	3 073	2 529	1 953	1 898	1 418	1 129	1 065
Oslo	1 171	1 100	1 347	1 612	1 341	1 495	957	735	597	428	592
Østfold	17 755	19 014	19 218	19 033	18 307	17 706	16 623	16 096	15 150	15 381	15 497

DEL III. LØNSEMDA I FISKEFLÅTEN

PART III. THE PROFITABILITY IN THE FISHING FLEET

Figur 11A Estimerte totale driftsinntekter og driftskostnader (nominelle verdier). Fiskefartøy 8 meter og over.¹⁾ 1980-2005.

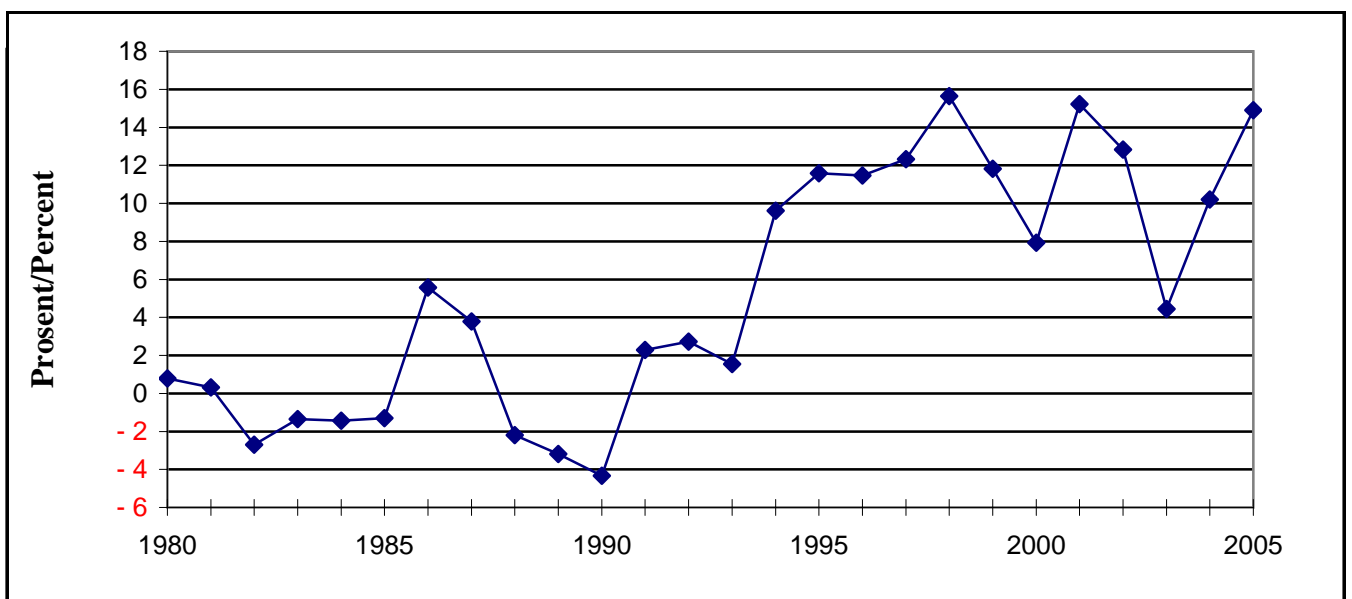
Estimated total operating revenues and costs (nominal value). Vessels 8 metres and above.¹⁾ 1980-2005.



¹⁾ Heilårsdrivne fiskefartøy/Whole year operating fishing vessels.

Figur 11B Estimert driftsmargin (prosent)²⁾. Fiskefartøy 8 meter og over.¹⁾ 1980-2005.

Estimated total operating margin (percent)²⁾. Vessels 8 metres and above.¹⁾ 1980-2005.

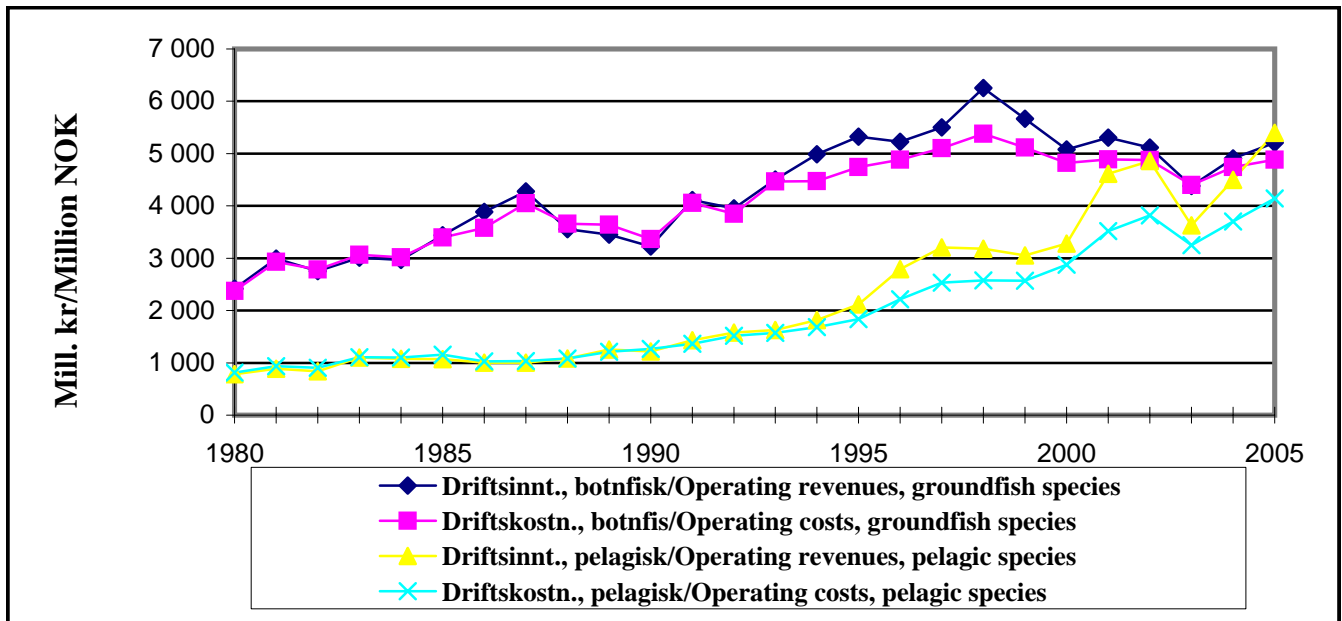


¹⁾ Heilårsdrivne fiskefartøy/Whole year operating fishing vessels.

²⁾ Driftsmargin = (driftsresultat/driftsinntekter) * 100/Operating margin = (operating result/operating revenues) * 100.

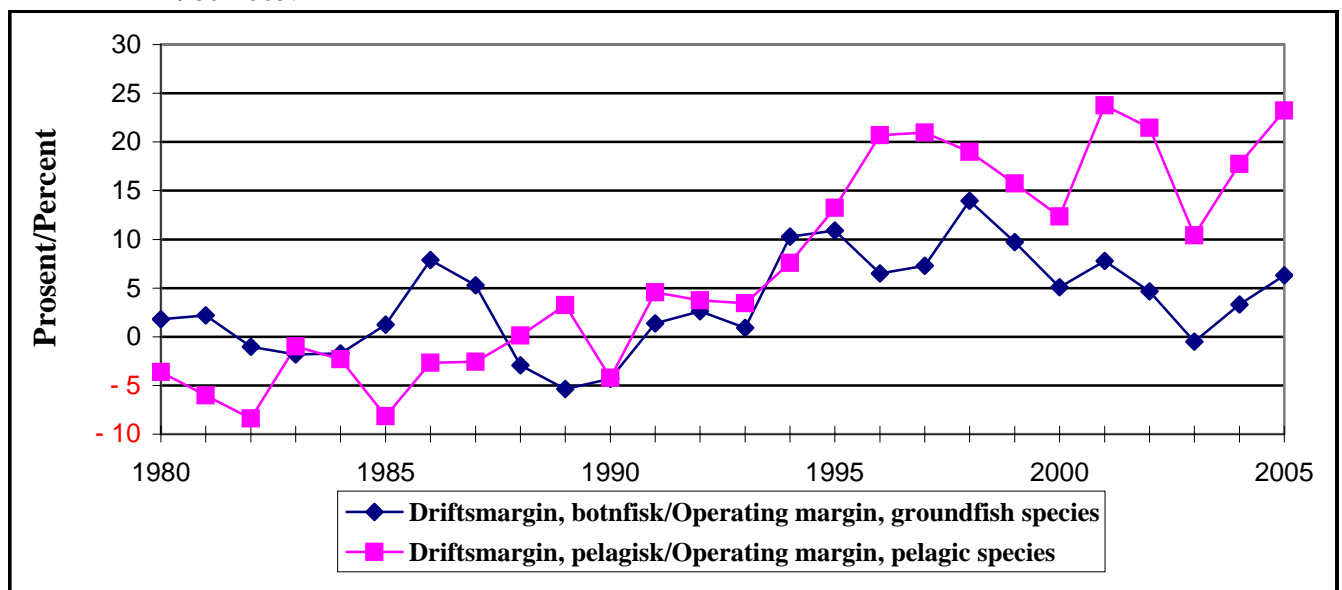
Figur 12A Estimerte totale driftsinntekter og driftskostnader (nominelle verdier). Heilårsdrevne fiskefartøy 8 meter og over som driv fiske etter botnfisk og pelagiske fiskeslag. 1980-2005.

Estimated total operating revenues and costs (nominal value). Whole year operating vessels 8 metres and above fishing for groundfish species (incl. crustaceans) and pelagic species. 1980-2005.



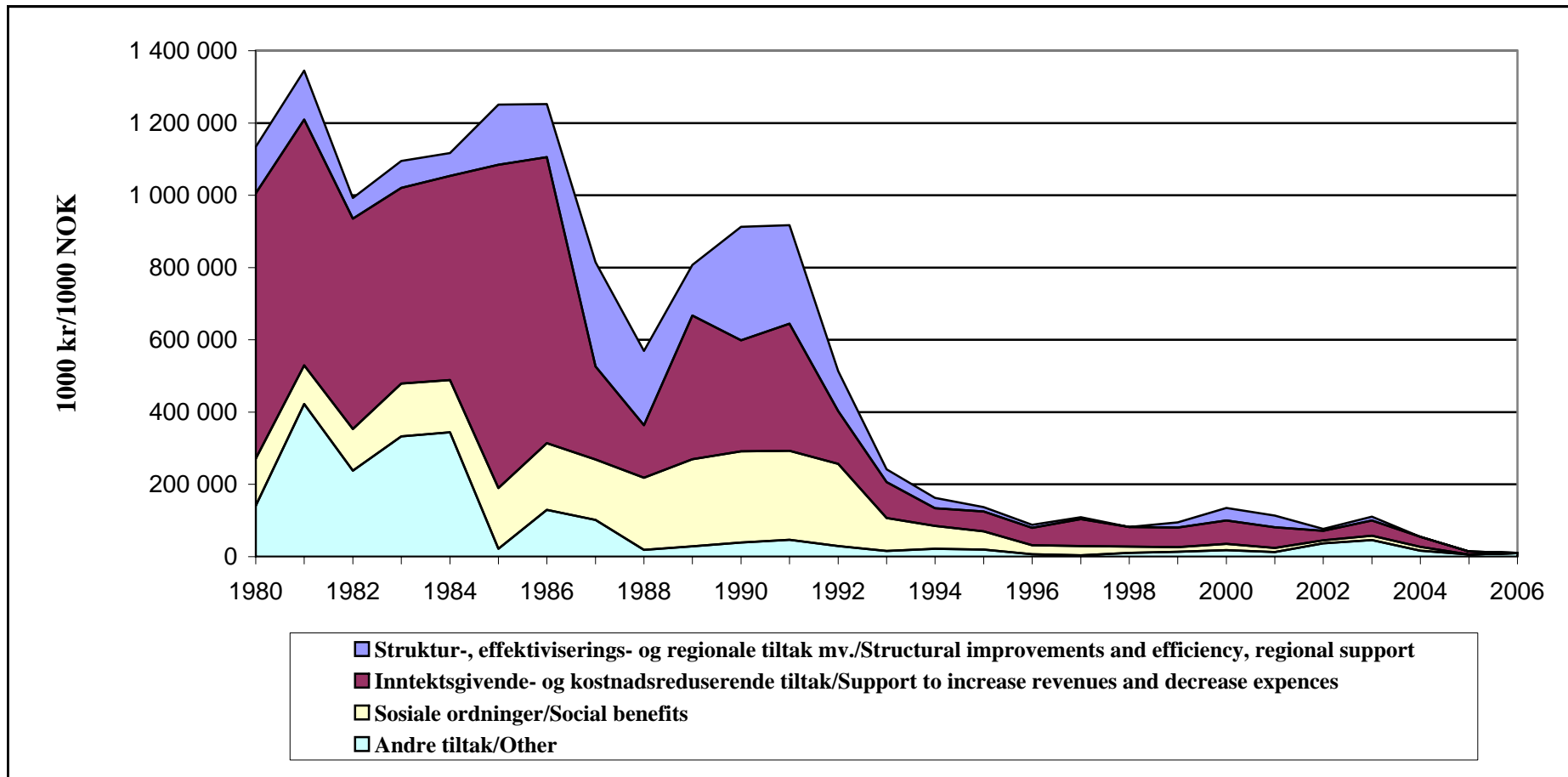
Figur 12B Estimert driftsmargin (prosent)¹⁾. Heilårsdrevne fiskefartøy 8 meter og over som driv fiske etter botnfisk og pelagiske fiskeslag. 1980-2005.

Estimated total operation margin (percent)¹⁾. Whole year operating vessels 8 metres and above fishing for groundfish species (incl. crustaceans) and pelagic species. 1980-2005.



¹⁾ Driftsmargin= (driftsresultat / driftsinntekter) * 100 / Operating margin= (operating result / operating revenues) * 100.

Figur 13 Statstilskott¹⁾ (nominell verdi) tildelt fiskeflåten. 1980-2006.
 Governmental support (nominal value) to the fishing fleet. 1980-2006.



¹⁾ I perioden 1980-2004 er statstilskott tildelt i medhald av støtteavtalen mellom Norges Fiskarlag og staten/For the period 1980-2004 governmental support is due to the agreement between Norwegian Fisherman`s Association and the Ministry of Fisheries.

VEDLEGG 1. KJELDER

Del I. Ressursar og fangst

Materialet som gjeld utviklinga i gytebestanden for sentrale fiskeartar er henta frå rapporten "Havets ressurser 2007" gjeve ut av Havforskningsinstituttet i serien "Fisken og havet" særnummer 1 - 2007. I tillegg til dette har ein nytta oppdatert tallmateriale frå ICES` s rådgjevnings komite (ACFM) www.ices.dk.

Opplysningar om kvoter er henta frå dei årlege reguleringsforskriftene.

Opplysningar om fangstmengde og fangstverdi er henta frå Fiskeridirektoratet sitt Landings- og sluttsetelregister.

Del II. Fiskarar og fiskefartøy

Opplysningar som vert presenterte er i hovudsak henta frå rapporten "Fiskefartøy og fiskarar, konsesjonar og årlege deltakaradganger 2006". Enkelte typar opplysningar er òg henta frå Fiskeridirektøren sitt Merkeregister, Konsesjons- og deltakarregister og Fiskarmanntal.

Del III. Lønsemda i fiskeflåten

Fiskeridirektoratet si lønsemdsundersøking er lagt til grunn for dei grafiske og tabellariske oversikter som er utarbeidd for å vise utviklinga i lønsemda i fiskeflåten.

For å gje eit fullstendig bilete av økonomien i fiskeflåten har ein òg henta informasjon om dei årlege beløpa som vert tildelt fiskenæringa frå staten ved Fiskeri- og kystdepartementet. Informasjon om dei årlege beløpa er henta frå vedlegg til Stortingsproposisjon nr. 1 det enkelte år.

APPENDIX 1. SOURCES.

Part I “Resources and Catch”.

The figures describing the development in the spawning stock biomass of important species have been collected from the publication “Havets ressurser 2007” (Marine Resources) in the series “The Fish and the Sea, special issue no.1-2007” published by the Norwegian Institute of Marine Research. In addition updated figures from the Advisory Committee of Fisheries Management (ACFM) (www.ices.dk) have been utilised.

Information on the quotas allocated to Norway is primarily collected from the annual regulations of the Norwegian fisheries.

Information on the catch and first-hand value is collected from the Directorate of Fisheries’ Register of Landings.

Part II “Fishermen and Fishing Fleet”.

The figures concerning fishermen and the fishing fleet have been collected from the publication “Fiskefartøy og fiskarar, konsesjonar og årlege deltakaradganger 2006” (Norwegian Fishing vessels, Fishermen and Licenses) published by the Directorate of Fisheries. Some of the figures have, for the purpose of this report, been collected from the Directorate of Fisheries “Register of Norwegian Fishing Vessels”, “Register of Norwegian Fishing Licenses” and “Register of Norwegian Fishermen”.

Part III “The Profitability in the Fishing Fleet”.

As regards the profitability in the fishing fleet the annual surveys on the profitability in the Norwegian fishing fleet performed by the Directorate of Fisheries form the basis for the graphics and figures presented in this report.

To give the reader a complete and comprehensive picture of the real economic yield from the fishing fleet a graphical presentation of the annual support or subsidies given to the fishing fleet is presented. Information on the support to the fishing fleet has been gathered from various White Papers.

VEDLEGG 2. DEFINISJONAR/METODISKE FORHOLD

Del I. Ressursar og fangst

Fangstmengd er landa fangst oppgitt i rund vekt. Vekt av fangst som er levert som sløgd med eller utan hovud, som filet, saltfisk o.l. blir rekna om til rund vekt ved hjelp av omrekningsfaktorar.

Fangstverdi er summen fiskarane får utbetalt for fangsten (førstehandsverdi). I denne summen er salslagsavgift trekt frå medan produktavgift, strukturavgift og kontrollavgift er inkludert. Alle pris- og frakttilskott er lagt til.

Ein vil understreke at på det tidspunkt denne rapport er utarbeidd er fangstopplysningar for år 2006 ikkje ferdighandsama. Fangsttal for dette året må difor sjåast på som førebels.

Del II. Fiskarar og fiskefartøy

Hovudyrkesfiskar: Person med minst 20 vekers arbeid i fiske- eller fangst i året og ei inntekt frå fiske oppgjeve til skattelegging minst tilsvarande folketrygda sitt grunnbeløp. Person med inntekt frå anna verksemd høgare enn 3 gongar folketrygda sitt grunnbeløp kan ikkje definerast som hovudyrkesfiskar. Personen må vere under 70 år. I tillegg må inntekt frå fiske utgjere minst 2/3 av samla inntekt.

Fiske som attåyrke: Person som driv fiske som yrke og har ei inntekt frå fiske oppgjeve til skattelegging minst halvparten av folketrygda sitt grunnbeløp. Person med inntekt frå anna verksemd høgare enn 4 gonger folketrygda sitt grunnbeløp kan ikkje definerast som attåyrkefiskar.

Gruppering av fartøy: I denne rapporten har ein gruppert fartøy både etter lengde og geografi. I gruppering av fartøy etter lengde brukes største lengde, mens fartøyets registreringsmerke er lagt til grunn for gruppering av fartøy med omsyn til geografi.

Del III. Lønsemda i fiskeflåten

Når det gjeld definisjonar av dei økonomiske resultatstorleikene ein har presentert viser ein til rapport utarbeidd av Fiskeridirektoratet for det enkelte undersøkingsår; Lønnsomhetsundersøkelse for fiskeflåten (ISSN 0809-8174).

Ein vil understreke at formålet med lønsemdsundersøkingane er å utarbeide oversikter over lønsemda i den heilårsdrivne fiskeflåten på 8 og over. Krav til heilårsdrift er at fartøy har landa fangst i minimum 7 månadar og har ei minimum fangstinntekt på 296 700 i 2005 (justeres i takt med prisendring for fisk). Krav til fangstinntekt avheng av storleik på fartøyet. Gjennomgåande representerer den heilårsdrivne fiskeflåten i storleiken 85-90 prosent av samla fangstmengde/verdi i dei norske fiskeria.

I rapporten har ein presentert storleikar som totale driftsinntekter, totale driftskostnader og samla driftsmargin for alle fartøy, botnfisk og pelagiske fiskeriar. Dei nemnde storleikane er estimerte ved å multiplisere gjennomsnittlege driftsinntekter og driftskostnader med talet på heilårsdrivne fiskefartøy i dei ulike grupperingane. Driftsmargin, definert som driftsresultat over driftsinntekt, er uavhengig av denne type berekningar.

Over tid har det vore store endringar i kva delar av/aktivitetar i fiskeflåten som har motteke statstilskott i medhald av den tidlegare støtteavtalen. For å kunne skildre utviklinga i støtte tildelt fiskeflåten har ein gruppert dei tildelte beløpa i hovudgrupper. Det er, av fleire årsaker, knytt ei viss uvisse til enkelte beløp i forhold til kva hovudgruppe dei tilhøyrrer. Ein vil likevel legge til grunn at dei tal som er presentert gir eit godt uttrykk for det nivå fiskeristøtta har hatt, og eit godt uttrykk for dei hovudføremål som var vektlagt i dei tidlegare støtteavtalane.

APPENDIX 2. DEFINITIONS / METHODOLOGICAL CONSIDERATIONS.

Part I “Resources and catch”

The catch, which is the weight of fish landed, is given in live weight (nominal catch). Fish landed without head, in gutted condition as fillet or salted etc. is converted into live weight (nominal catch) according to established conversion factors.

The value of catch is the amount paid to the fishermen for the catch (first-hand value). This includes freight and price subsidies and production tax and special taxes (tax to finance decommissioning of fishing vessels and tax to finance control activities), but not tax to the sales union. Value added tax is not included.

The catch-figures (weight and value) in this report for the year 2006 are preliminary.

Part II. “Fishermen and Fishing Vessels”

Main occupation fishermen: A person who has participated in the fisheries for minimum 20 weeks in one specific year, and has a certain minimum income from the fisheries. Income from other activities than fisheries must be below a certain limit. The person must be younger than 70 years.

Secondary occupation fishermen: A part-time fisherman receives a certain minimum income from the fishing activity. Income from other activities than fisheries must be below a certain limit.

Vessels groups: In this report vessels are grouped by length and geography by using the overall length and registration mark of the vessel.

Part III “The Profitability in the Fishing Fleet”

The definition of the various economic figures presented in this report is comprehensively described in the annual reports presented by the Directorate of Fisheries; Lønnsomhetsundersøkelse for fiskeflåten (ISSN 0809-8174).

It is however important to take note of the fact that the purpose of the annual surveys is to estimate the profitability in the part of the fishing fleet 8 meter and above that are operated on a whole year basis. These surveys do therefore only comprise fishing vessels 8 metres and above that have landed fish for minimum 7 month and have a minimum income level. The requirement to income level depends on the size of the vessel. The vessels fulfilling these requirements represent 85 – 90 percent of the total national catch each year.

Only aggregated figures such as estimated total operating revenues, costs and operating margin are presented in the report. The economic figures presented have been calculated

by multiplying the average revenues and costs per vessel in the sample by the total number of vessels operating on a whole year basis (population).

The support or subsidies to the fishing industry has changed considerably the last decade. To be able to present statistics on the development of the support, different types of support used are grouped into four main groups.

