



FISKERIDIREKTORATET

Fiskefartøy og fiskarar, konsesjonar og årlege deltakaradgangar

2018

Norwegian fishing vessels,
fishermen and licenses

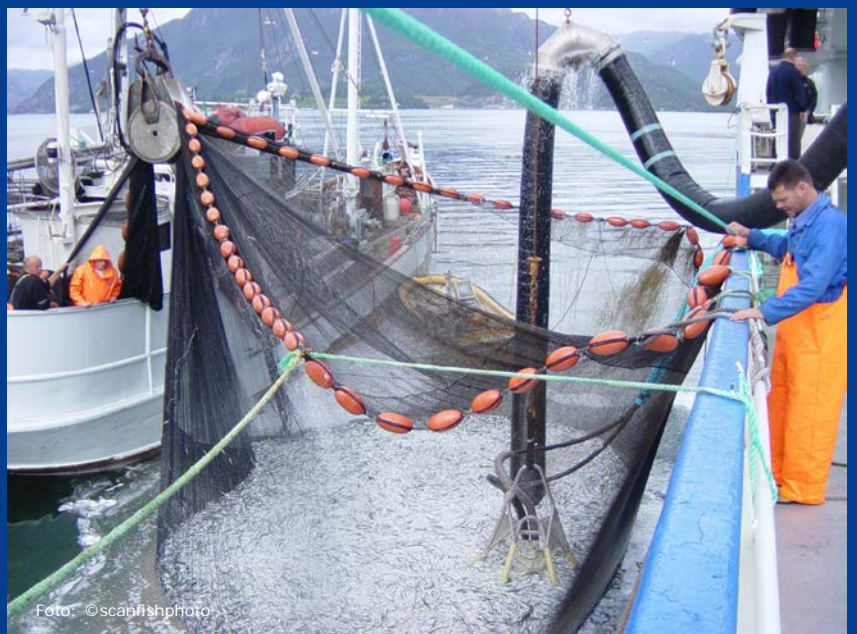


Foto: © scanfishphoto

Livet i havet – vårt felles ansvar

Tittel (norsk/engelsk):	Fiskefartøy og fiskarar, konsesjonar og årlege deltakaradgangar 2018/ Norwegian fishing vessels, fishermen and licenses 2018
Ansvarlig avdeling:	Statistikkavdelingen
Utgivelsesår:	2019
Antall sider:	86
ISSN:	2464-3084
Aktuell lenke:	http://www.fiskeridir.no/Yrkesfiske/Statistikk-yrkesfiske/Statistiske-publikasjoner/Fiskefartoeoy-og-fiskere-konsesjoner-og-aarlige-deltakeradganger
Emneord:	Fiskeflåte, aktive fiskeflåte, konsesjoner og deltakaradgangar, fiskarmanntal
Forord: <p>I denne publikasjonen presenterer Fiskeridirektoratet statistiske oversikter for den norske fiskeflåten. Publikasjonen inneholdt tidsseriar bakover i tid av varierende lengde og førebelse tal for 2018. Opplysningane er ajourført per 31.12. kvart år.</p> <p>Opplysningane er henta frå Fiskeridirektoratets Register over merkepliktige norske fiskefarkostar, Fiskeridirektoratets Landings- og sluttsetelregister, Fiskeridirektoratets Konsesjons- og deltakerregister og Fiskeridirektoratets Fiskarmanntal. Nærare orientering om kjelder og framgangsmåte er gitt sist i rapporten.</p> <p>Informasjon om lovverk kan ein blant anna finne på Fiskeridirektoratets internettside under "Om statistikken" som er gjort tilgjengeleg for dei ulike registra.</p>	
Foreword: <p>In this publication the Norwegian Directorate of Fisheries presents statistical overviews for the Norwegian Fishing Fleet. This publication contains time series backward in time of varying length, and preliminary figures for 2018. The information is per 31 December each year.</p> <p>The statistics are gathered from the Register of Norwegian Fishing Vessels, Register of Landings, Register of Norwegian Fishing Licenses and Register of Norwegian Fishermen. More details regarding sources and statistical methods used are given in the last part of the report.</p>	

Per Sandberg
direktør

Anita Kjeilen Steinseide
seksjonssjef

Innhald

A. Fiskefartøy og fiskarar, konsesjonar og årlege deltakaradgangar.	5
1. Innleiing	5
2. Utvikling i fiskeflåten	6
3. Utvikling i talet på fiskarar	8
4. Utvikling i konsesjonar/deltakaradgangar	9
B. Tabelloversikt	17
C. Tabellar	23
D. Kjelder og definisjonar	78
1. Kjelder	78
2. Definisjonar	80

List of contents

A. Norwegian fishing vessels, fishermen and licenses	11
1. Introduction	11
2. The fishing fleet	12
3. The number of fishermen	13
4. Licenses	15
B. List of tables	20
C. Tables	23
D. Sources and definitions	82
1. Sources	82
2. Definitions	83

A. Fiskefartøy og fiskarar, konsesjonar og årlege deltakaradgangar

1. Innleiing

Fiskeridirektoratet presenterer i denne publikasjonen statistiske oversikter som viser sentrale utviklingstrekk i den norske fiskeflåten. Denne publikasjonen omfattar opplysningar til og med år 2018 og er ajourført per 31.12.

Ei nærare orientering om kjelder og framgangsmåte er gitt i eit eige kapittel i publikasjonen.

Informasjonen i publikasjonen er delt i 4 ulike tematiske deler:

Del I, Opplysningar frå Merkeregisteret, er ei rein oppteljing av talet på fartøy som er registrert i Register over merkepliktige norske fiskefarkostar (Merkeregisteret) per 31.12. kvart år.

Del II, Opplysningar om den aktive fiskeflåten, tek utgangspunkt i opplysningar frå Merkeregisteret og opplysningar frå Fiskeridirektoratets Landings- og sluttsetelregister (Sluttsetelregisteret). Ved å halde desse to registra opp mot einannan vil ein kunne få indikasjonar på kor stor del av fartøya registrert i Merkeregisteret det enkelte år som faktisk vert nytta til inntektsgjevande fiske.

I Del III vert opplysningar frå Fiskeridirektoratets Konsesjons- og deltakarregister per 31.12. kvart år presentert. Føremålet med oppstillingane er å vise utviklinga i talet på ulike konsesjonar (spesielle løyve) og deltakaradgangar.

Del IV, Opplysningar frå Fiskarmanntalet, er ei rein oppteljing av talet på fiskarar som er registrert i Fiskeridirektoratets Fiskarmanntal (Manntalet) per 31.12. kvart år.

I tolkinga av tala i denne rapportens del I, Opplysningar frå Merkeregisteret, og del III, Opplysningar om konsesjonar og årlege deltakaradgangar, ber ein lesaren å legge merke til følgjande:

- Fiskeridirektoratet har i åra 2000–2018 gjennomført fleire rundar med kvalitetssikring for å slette fiskefartøy som ikkje er aktive frå Merkeregisteret.
- Årleg gebyr for å ha fartøy registrert i Merkeregisteret blei innført i 2004.
- Ei kondemneringsordning for mindre kystfiskefartøy med deltakaradgangar i lukka fiskeri blei sette i verk sommaren 2003. Ordninga har vore administrert av Innovasjon Norge og finansiert gjennom eit strukturfond.
- I åra 1996–2005 hadde dei mest sentrale fartøygrupper i havfiskeflåten tilbod om enhetskvoteordningar. Kort fortalt gjekk desse ordningane ut på at ein mellombels kunne overføre kvotar frå eit fartøy til eit anna dersom det avgjevande fartøy vart sletta frå Merkeregisteret. Dersom avgjevande fartøy vart kondemnert fekk ein behalde dei mellombels tildelte kvotane lenger.
- Desse ordningane blei i 2005 erstatta av ei såkalla strukturkvoteordning der tilleggskvotar kunne tildelast eit fartøy permanent. Avgjevande fartøy skal som ein hovudregel kondemnerast.
- Frå og med 2004 har større kystfiskefartøy med deltakaradgang i lukka fiskeri (med ei hjemmelslengd¹ større enn 15 meter) også hatt tilbod om strukturkvoteordning.
- Nyttildeling av strukturkvotar blei mellombels stansa hausten 2005 i avvente av ei gjennomgang av flåtestrukturen. Strukturkvoteordningane blei opna opp att 8. juni 2007.

¹ Kvotedefinerande lengd på fartøy.

- Frå og med 2008 har kystfiskefartøy med deltakaradgang i lukka fiskeri med ei hjemmelslengd mellom 11 og 15 meter (13 meter i kystnotfiske etter makrell) hatt tilbod om strukturkvoteordning.
- Frå og med 2008 er strukturkvotane, både for havfiskeflåten og kystfiskefartøy, tidsbegrensa.
- Lovheimelen for innkrevjing av strukturavgift til finansiering av kondemneringsordninga utløp 1. juli 2008. Ordninga blei likevel vidareført til 1. juli 2009 pga. uteståande midlar frå 2008.

Nedanfor vil det bli gitt ei kortfatta oversikt over sentrale utviklingstrekk i fiskeflåte og fiskarmanntal.

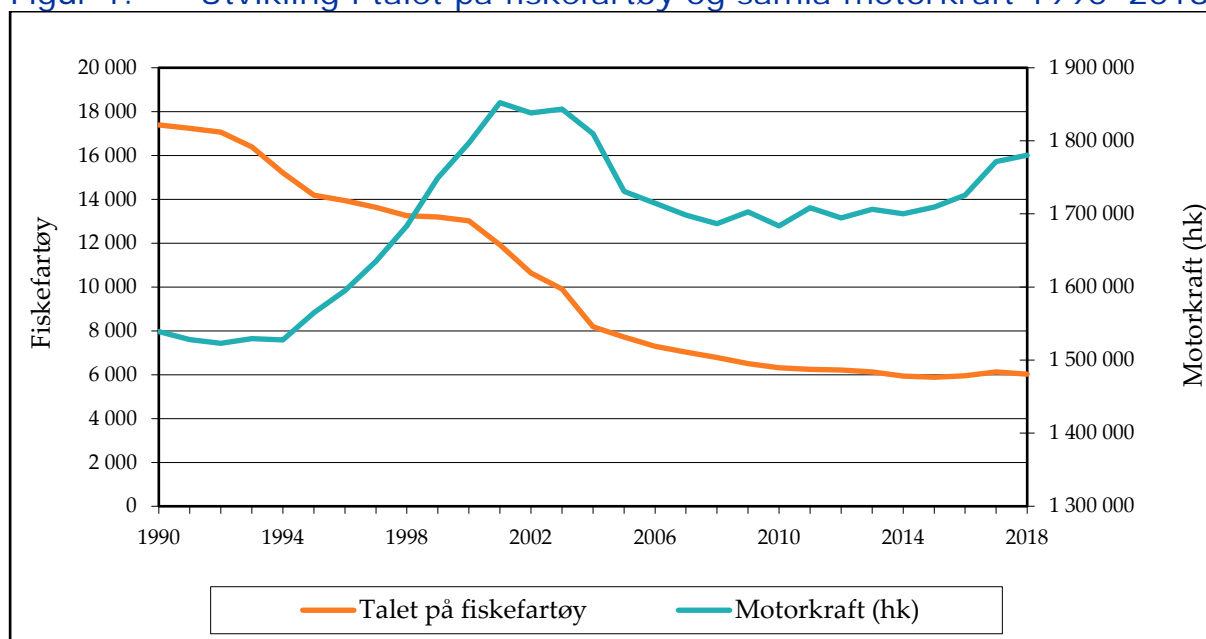
2. Utvikling i fiskeflåten

Kvalitetssikring av Merkeregisteret og innføring av årleg gebyr har ført til ein sterk reduksjon i talet på fartøy registrert i dette registeret. Det er grunn til å tru at dette saman med kondemneringsordninga er viktige årsaker til den sterke reduksjonen i talet på små kystfiskefartøy. Når det gjeld dei større kystfiskefartøya er det grunn til å tru at strukturkvoteordninga har vore hovudårsaka til reduksjonen i talet på desse fartøya, medan enhetskvote-/strukturkvoteordninga nok er hovudårsaka til reduksjonen i talet på fartøy i havfiskeflåten.

Ved å telja opp fartøy som er registrert i Merkeregisteret i 2017 og 2018 finn ein følgjande sentrale endringar:

- Talet på fartøy gjekk ned frå 6 134 i 2017 til 6 025 i 2018. Dette er ein reduksjon på 109 fartøy.
- Talet på fartøy med største lengde 10-10,9 meter og fartøy i størrelsen 28 meter og over hadde ei auke på høvesvis 19 og 2 fartøy frå 2017 til 2018. For dei andre lengdegruppene blei talet på fartøy redusert frå 2017 til 2018; fartøy med største lengde mindre enn 10 meter med 112 fartøy, fartøy med største lengde 11-14,9 meter med 2 fartøy, fartøy med største lengde 15-20,9 meter med 10 fartøy, fartøy med største lengde 21-27,9 meter med 6 fartøy.
- Frå 2017 til 2018 er samla motorkraft for fartøy som er registrert i Merkeregisteret auka med 0,5 prosent.
- Gjennomsnittleg alder på dei fartøy som var registrert i Merkeregisteret er uforandra frå 2017 til 2018 og er i gjennomsnitt 27,6 år.

Figur 1. Utvikling i talet på fiskefartøy og samla motorkraft 1990–2018



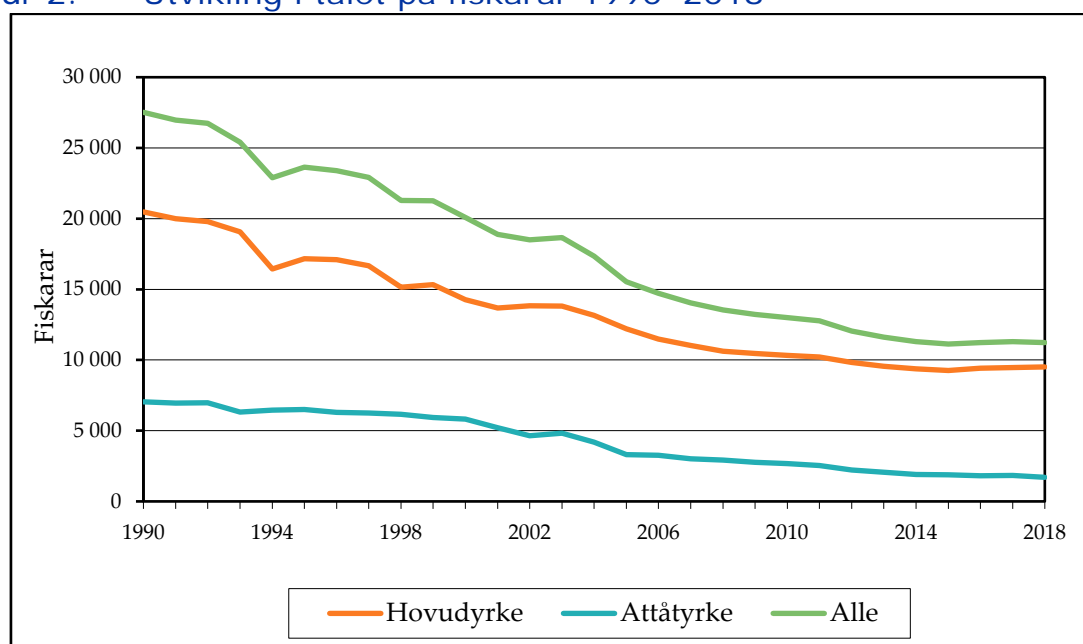
Figur 1 viser at talet på fartøy har blitt redusert i perioden 1990 og fram til i dag, medan samla motorkraft gjekk opp frå 1994 og fram til 2001. Dei siste åra har samla motorkraft igjen vore stigande.

Figuren viser at talet på fartøy er redusert spesielt etter år 2000. Hovudtrekka i utviklinga i åra 2000–2018 har vore følgjande:

- Talet på fartøy gjekk ned frå 13 017 i år 2000 til 6 025 i 2018. Dette er ein reduksjon på 6 992 fartøy. Det vil sei at talet på fartøy vart meir enn halvert i perioden (-54 prosent).
- Reduksjonen i talet på fartøy kan i stor grad tilbakeførast til sletting av små kystfartøy utan aktivitet og kondemneringsordninga. Såleis vart fartøy med største lengde mindre enn 10 meter redusert med 6 430 fartøy (-66 prosent) i perioden.
- Talet på fartøy med største lengde 15-20,9 meter har blitt redusert med 387 fartøy (-77 prosent) og for fartøy med største lengde 21-27,9 er talet gått ned med 136 fartøy (-57 prosent), medan talet på fartøy med største lengde 11-14,9 meter og fartøy større enn 28 meter har gått ned med høvesvis 278 fartøy (-30 prosent) og 123 fartøy (-34 prosent).
- Frå 2000 til 2018 er talet på fartøy med største lengde 10-10,9 meter auka med 362 fartøy (28 prosent).

3. Utvikling i talet på fiskarar

Figur 2. Utvikling i talet på fiskarar 1990–2018



Ei oppteljing av talet på fiskarar registrert i Fiskarmanntalet viser at den langsiktige trenden med reduksjon i talet på fiskarar, som går fram av figuren ovanfor, har flata ut. Ei nærare analyse av Fiskarmanntalet for 2018 viser følgjande:

- Talet på fiskarar gjekk frå 11 307 i 2017 til 11 225 i 2018, ein reduksjon på 0,7 prosent.
- Talet på hovudyrkesfiskarar auka med 48, medan talet på personar med fiske som attåtyrke gjekk ned med 130.
- Talet på registrerte fiskarar var i 2018, som i tidlegare år, høgast i dei nordlegaste fylka Finnmark, Troms og Nordland og vestlandsfylka Møre og Romsdal og Hordaland.

Ei samanstilling av talet på fiskarar registrert i Fiskarmanntalet i 2000 og 2018 visar ein reduksjon i talet på fiskarar. Ei slik samanlikning viser følgjande:

- Talet på fiskarar registrert i Fiskarmanntalet har gått ned frå 20 075 i 2000 til 11 225 i 2018. Dette er ein reduksjon på 8 850 fiskarar (-44 prosent).
- Talet på hovudyrkesfiskarar er i same periode redusert med 4 743 personar (-33 prosent), medan talet på personar med fiske som attåtyrke er redusert med 4 107 personar (-71 prosent).
- Reduksjonen i talet på fiskarar med fiske som hovudyrke og attåtyrke var størst i dei viktige fiskerfylka i Nord-Noreg og på Vestlandet. Såleis vart talet på fiskarar redusert med 2 233 personar i Møre og Romsdal, med 1 971 personar i Troms og 1938 personar i Nordland. Talet på fiskarar gjekk ned med 600 personar i Finnmark og 663 personar i Sogn og Fjordane i perioden.
- Tabellane A og B viser utviklinga i alder og kjønn for personar med fiske som hovudyrke eller attåtyrke. Gjennomsnittsalderen for personar med fiske som hovudyrke har gått opp i perioden 1990–2018. I 1990 var gjennomsnittsalderen 39,3 år, medan gjennomsnittsalderen for 2018 er 44,5 år. For personar som har fiske som attåtyrke har gjennomsnittsalderen vore tilnærma uendra i perioden. I 2018 er gjennomsnittsalderen for personar som har fiske som attåtyrke 63 år.
- Tabellane viser også at talet på kvinner registrert i Fiskarmanntalet, på same måte som for menn, har vorte redusert i perioden 1990-2018. Kvinneandelen er likevel svakt aukande.

Tabell A. Hovudyrkesfiskarar fordelt etter alder 1990-2018

Alder (år)	1990		2000		2010		2018	
	Alle	%	Alle	%	Alle	%	Alle	%
<20	1 201	5,9	447	3,1	211	2,0	205	2,2
20 - 29	5 496	26,8	2 590	18,2	1 569	15,2	1 713	18,0
30 - 39	4 205	20,5	3 248	22,8	1 873	18,1	1 653	17,4
40 - 49	4 224	20,6	3 033	21,3	2 431	23,5	1 848	19,4
50 - 59	2 948	14,4	3 273	22,9	2 242	21,7	2 126	22,3
60 - 66	1 565	7,6	1 388	9,7	1 540	14,9	1 124	11,8
67 - 69	451	2,2	256	1,8	413	4,0	366	3,8
>=70	385	1,9	29	0,2	46	0,4	486	5,1
Heile landet	20 475	100,0	14 264	100,0	10 325	100,0	9 521	100,0
Herav kvinner	554	2,7	361	2,5	263	2,5	325	3,4

Tabell B. Attåtårkesfiskarar fordelt etter alder 1990-2018

Alder (år)	1990		2000		2010		2018	
	Alle	%	Alle	%	Alle	%	Alle	%
<20	35	0,5	14	0,2	5	0,2	15	0,9
20 - 29	168	2,4	126	2,2	49	1,8	58	3,4
30 - 39	252	3,6	211	3,6	99	3,7	70	4,1
40 - 49	400	5,7	345	5,9	209	7,8	140	8,2
50 - 59	745	10,6	637	11,0	318	11,9	196	11,5
60 - 66	1 128	16,0	754	13,0	502	18,8	250	14,7
67 - 69	707	10,0	579	10,0	233	8,7	147	8,6
>=70	3 608	51,2	3 145	54,1	1 253	47,0	828	48,6
Heile landet	7 043	100,0	5 811	100,0	2 668	100,0	1 704	100,0
Herav kvinner	112	1,6	166	2,9	91	3,4	72	4,2

4. Utvikling i konsesjonar/deltakaradgangar

Kravet om at eit fiskefartøy skal være registrert i Merkeregisteret for å drive eit kommersielt fiske er ei svak form for regulering av innsatsen i fiskeria. Over tid har difor styresmaktene funne det naudsynt å innføre ytterlegare regulering av den samla innsats i sentrale fiskeri.

Grovt sett vil det vere korrekt å seie at styremaktene har valt å nytte konsesjonar (spesielle løyve) for å regulere innsatsen i den havgåande delen av fiskeflåten, medan innsatsen i kystfiskeflåten vert regulert ved hjelp av årlege deltakaradgangar.

I denne publikasjonen har ein utarbeidd oversikter som viser utviklinga i talet på ulike konsesjonar og deltakaradgangar. Oversiktane viser oppteljingar for kvar konsesjon/deltakaradgang og ulike kombinasjonar av konsesjonar/deltakaradgangar som fartøy disponerte per 31.12.

Relevante opplysningar om fartøy med konsesjonar og/eller årlege deltakaradgangar er presentert i del III.

Av den informasjonen som er presentert i denne delen av rapporten, vil ein trekke fram følgjande når det gjeld den havgåande delen av fiskeflåten der deltakinga hovudsakelig er regulert med konsesjonar:

- Det var registrert i alt 270 fartøy med ein eller fleire konsesjonar ved utgangen av 2018. Til saman disponerte desse fartøya 475 konsesjonar.
- Tilsvarande tal for år 2000 var 439 fartøy og 783 konsesjonar. Med andre ord er talet på konsesjonar redusert med 308 i perioden 2000–2017, medan talet på fartøy er redusert med 169.
- Tabellar i rapporten viser at nedgangen har vore størst for fartøy med torsketråløyve. Talet på torsketråløyve gjekk ned frå 101 i 2000 til 36 i 2018 (-64 prosent).
- Talet på havgåande fartøy regulert med årlege deltakaradgangar i dei konvensjonelle fiskeria viser også ein nedgang. Per 2018 var det berre registrert 26 slike deltakaradgangar.
- Hovudårsaka til reduksjonen i talet på konsesjonar/årlege deltakaradgangar i den havgåande delen av fiskeflåten er enhets-/strukturkvoteordningane nemnd ovanfor.

Dei viktigaste fiskeri fartøya i kystfiskeflåten deltek i er hovudsakeleg regulert med årlege deltakaradgangar. Fiskeridirektoratet har presentert oversikter over talet på slike deltakaradgangar frå og med 2003. Av dei tal som er presentert i rapporten vil ein trekke fram følgjande:

- Fartøy med deltakaradgang i eit eller fleire fiskeri gjekk ned frå 2 018 fartøy i 2017 til 2 004 i 2018. I 2003 var talet på fartøy med ein eller fleire deltakaradgangar 3 344. Deltakaradgangar i fiske etter kongekrabbe og fangst av vågekval inngår ikkje i oppteljinga.
- Årsaka til nedgangen er den nemnde kondemneringsordninga innført i 2003 og strukturkvoteordninga innført i 2004 for kystfiskeflåten. Som nemnd tidlegare blei strukturkvoteordninga utvida til å omfatte fartøy med deltakaradgangar i lukka fiskeri med ei hjemmelslengd mellom 11-15 meter (13 meter i kystnotfiske etter makrell) frå og med 2008. Kondemneringsordninga blei stoppa i 2008 etter at lovheimelen for innkrevjing av strukturavgift utløp 1. juli 2008. Uteståande midlar frå 2008 blei nytta første halvår 2009.
- Ein vil, ved å samanlikne denne rapport med tidlegare års rapport eller tilgjengelige tabellar på <http://www.fiskeridir.no/Yrkesfiske/Statistikk-yrkesfiske/Fiskere-fartoy-og-tillatelser/Konsesjoner-og-deltakeradganger>, finne at talet på deltakaradgangar i fisket etter torsk, hyse og sei med konvensjonelle reiskap nord for 62°N for kystfiskefartøy er kraftig redusert. Talet på denne type deltakaradgang gjekk ned frå 1 736 i 2017 til 1 727 i 2018. I 2003 var talet 2 676 deltakaradgangar.
- Talet på deltakaradgangar i kystnotfisket etter NVG-sild gjekk ned frå 265 i 2017 til 256 i 2018. I 2003 var det registrert 662 deltakaradgangar i kystnotfisket etter NVG-sild.

A. Norwegian fishing vessels, fishermen and licenses

1. Introduction

In this publication the Norwegian Directorate of Fisheries presents a number of statistics showing the development in the Norwegian fishing fleet. The report covers the period prior to and including the year of 2018.

A description of sources and methods are given in separate attachments to the report.

The report consists of four parts:

In Part I, Information from the Register of Norwegian Fishing Vessels, vessels, engine power etc. is counted and presented for each year.

In Part II, Information about the active fishing fleet, information in the Register of Norwegian Fishing Vessels is combined with information in the Register of Landings. The purpose of this part is to combine the sources of information to give an indication of whether or not the vessels in the registry have been active.

In Part III, Information about licences and annual permits, information in the Register of Norwegian Fishing Licenses is presented. The intention is to illustrate the development in the number of different licenses and annual permits.

In Part IV, Information from the Register of Norwegian Fishermen, statistics describing the development in the number of fishermen are given.

When reading the statistics given in part I and part III of this report, the reader should bear in mind the following:

- The Directorate of Fisheries has, in the period 2000–2018, deleted registrations of fishing vessels from the Register of Norwegian Fishing Vessels due to inactivity.
- An annual fee on vessels registered in the Register of Norwegian Fishing Vessels was introduced in 2004.
- A decommissioning scheme for small coastal vessels holding annual permits in coastal fisheries was introduced in 2003.
- A unit-quota system was introduced to the cod trawler fleet, purse seine fleet and the shrimp trawler fleet having quotas in Greenland waters in the period 1996–1998. In such a system quotas, for a limited time, may be transferred from one vessel to another under the condition that the vessel which quotas are transferred from is scrapped. The system was reintroduced to these vessels groups and the scope was widened in 2000 to also include vessels holding saithe trawler, pelagic trawler license or longliner permit. A structural quota system, allowing the quotas to be transferred to another vessel forever, replaced the unit quota system in March 2005 for vessels holding such licences/permits.
- As from 2004 a structural quota system was introduced to the larger coastal vessels holding annual permits in important fisheries. A structural quota system is comparable to the unit quota system introduced in the ocean-going fishing fleet.
- In the period October 2005 until June 2007 the government did not assign any new structural quotas due to a review of the fleet structure policy. The structural quota system was reopened in June 2007.
- From 2008 coastal vessels holding annual permits with a quota length² of 11 metres and above (13 metres in the coastal mackerel group fishing with seine) have the possibility to join the structural quota system.

² The length which decides the size of the quota.

- From 2008 the structural quotas, both for the ocean-going fishing fleet and the coastal fleet, will be given for a limited time.
- The decommissioning scheme for small coastal vessels holding annual permits in coastal fisheries was prolonged until July 1 2009, due to remaining funds from 2008.

A brief description of some of the most important changes in the Norwegian fishing fleet and fishermen is presented below.

2.The fishing fleet

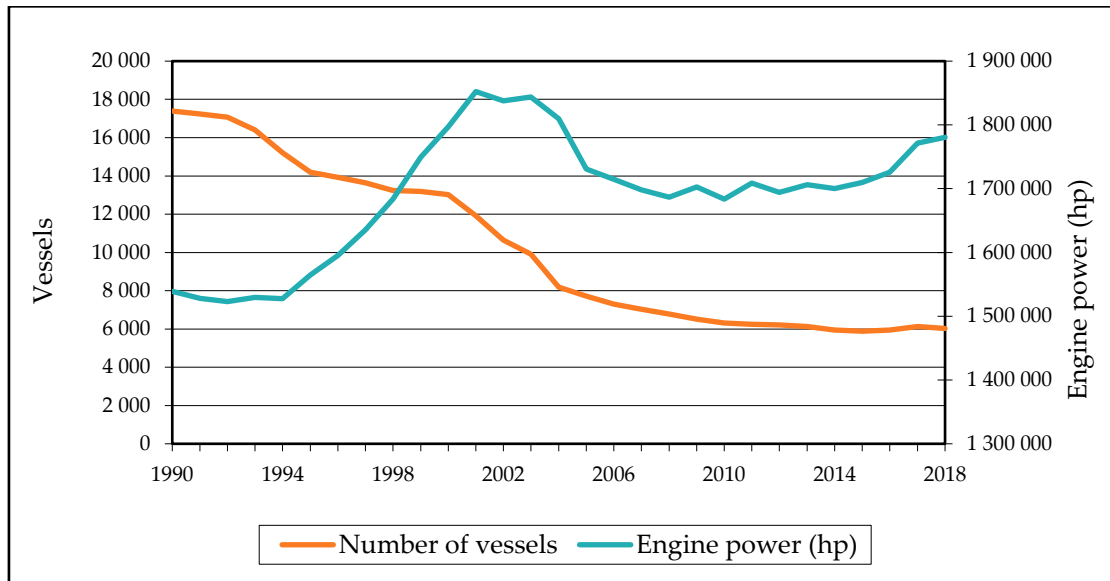
Removal of inactive fishing vessels from the Register of Norwegian Fishing Vessels, the introduction of an annual fee on vessels for being registered and the decommissioning scheme for small coastal vessels holding annual permits are the main reasons for the strong reduction in the number of smaller coastal vessels in this register. With regard to the larger coastal vessels it is assumed that the structural quota system is the main explanation for the reduction in the number of vessels, whereas the structural quota system is assumed to be the main reason for the reduction in the number of larger ocean-going vessels.

By comparing the number of vessels registered in the Register of Norwegian Fishing Vessels in 2017 and 2018 the following changes are identified:

- The total number of vessels have been reduced from 6 134 in 2017 to 6 025 in 2018, i.e. a reduction of 109 vessels.
- Except for vessels in the length categories 10-10,9 meter and 28 meters and over, there was reduction in all vessels categories from 2017 to 2018.
- Total engine power (hp) has been reasonably stable over many years, but from 2017 to 2018, total engine power increased with 0.5 percent.
- The average age of the fishing fleet is stable from 2017 to 2018 by 27.6 years.

Figure 1 illustrates the reduction over time in the total number of vessels and engine power. The figure shows a steady decline in the total number of vessels, while the total engine power showed a considerable increase in the 90's and a decline after the turn of the century.

Figure 1 Development in the number of vessels and total engine power 1990-2018



The main tendencies since the turn of the century are as follows:

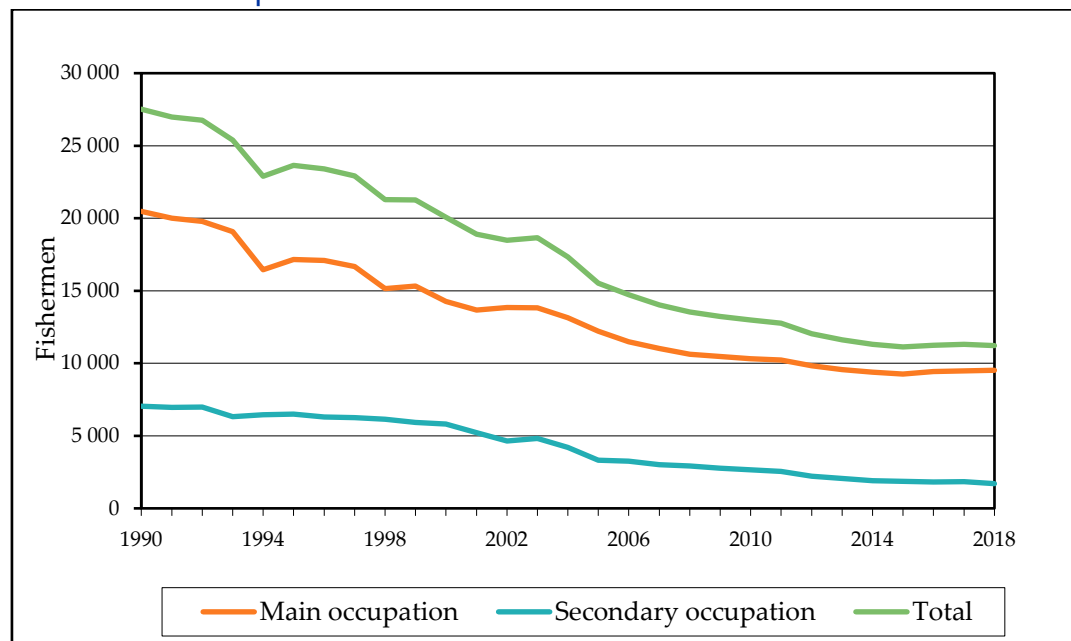
- The total number of vessels was reduced from 13 017 in 2000 to 6 025 in 2018. This implies a reduction of 6 992 vessels or 54 percent.
- The main reason for the reduction in the number of vessels is removal of inactive coastal vessels from the register and the scrapping scheme. The group below 10 m o.a.l was reduced by 6 430 vessels, or 66 percent in the period.
- The number of vessels in the length categories 15-20.9 m o.a.l was reduced by 387 vessels (-77 percent) and vessels in the length category 21-27.9 m o.a.l was reduced by 136 vessels (-57 percent). For the length categories 11-14.9 m o.a.l and 28 and above the reduction was 278 vessels and 123 vessels respectively (-30 percent and -34 percent).
- From 2000 to 2018, the number of vessels in the length category 10-10.9 m o.a.l increased with 362 vessels or 28 percent.

3. The number of fishermen

The Register of Fishermen indicates that the long-term reduction in the total number of fishermen has stabilized as indicated in the figure below. In 2018 there was a small decline. A closer look on the Register of Fishermen for 2018 shows that:

- The total number of fishermen in 2018 was 11 225, which is a 0.7 percent reduction compared to 11 307 registered fishermen in 2017.
- The increase in the total number of fishermen that have fisheries as a main occupation was 48 persons, while the total number of fishermen that have fisheries as a secondary occupation has decline by 130.
- As in earlier years the northern counties Finnmark, Troms and Nordland and the counties of Møre og Romsdal, and Hordaland on the west coast of Norway have the highest number of registered fishermen in 2018.

Figure 2 Development in the number of fishermen 1990–2017



By comparing the number of fishermen registered in the register in 2018 with the number of fishermen in 2000 more long term trends are shown. Such a comparison shows the following:

- The total number of fishermen was reduced by about 44 percent or 8 850 persons in the period; i.e. from 20 075 persons in 2000 to 11 225 persons in 2018.
- The total number of persons having fisheries as their main occupation is reduced by 4 743 persons or 33 percent in the period, whereas the number of persons having fisheries as their secondary occupation is reduced by 4 107 persons from 5 811 persons in 2000 to 1 704 persons in 2018.
- The reduction in the total number of fishermen is largest in the important coastal counties in the northern part and on the west coast of Norway.

In table A and B, the number of fishermen having fisheries as their secondary or main occupation is specified by age groups (year) and by gender.

For persons having fisheries as a main occupation the average age has increased in the period 1990–2018. In 1990 the average age was 39.3 years, while the average age in 2018 was 45,5 years. For persons having fisheries as a secondary occupation the average age is almost unchanged. In 2018 the average age for persons having fisheries as a secondary occupation was 63 years.

The tables show that the number of persons of both sexes has been reduced in 2018 compared to 2000 and 1990.

Table A Main occupation fishermen specified by age group 1990-2018

Age(year)	1990		2000		2010		2018	
	Total	%	Total	%	Total	%	Total	%
<20	1 201	5.9	447	3.1	211	2.0	205	2,2
20 - 29	5 496	26.8	2 590	18.2	1 569	15.2	1 713	18,0
30 - 39	4 205	20.5	3 248	22.8	1 873	18.1	1 653	17,4
40 - 49	4 224	20.6	3 033	21.3	2 431	23.5	1 848	19,4
50 - 59	2 948	14.4	3 273	22.9	2 242	21.7	2 126	22,3
60 - 66	1 565	7.6	1 388	9.7	1 540	14.9	1 124	11,8
67 - 69	451	2.2	256	1.8	413	4.0	366	3,8
>=70	385	1.9	29	0.2	46	0.4	486	5,1
Total	20 475	100.0	14 264	100.0	10 325	100.0	9 521	100,0
Of which women	554	2.7	361	2.5	263	2.5	325	3,4

Table B Part-time fishermen specified by age group 1990–2018

Age(year)	1990		2000		2010		2018	
	Total	%	Total	%	Total	%	Total	%
<20	35	0,5	14	0.2	5	0.2	15	0,9
20 - 29	168	2.4	126	2.2	49	1.8	58	3,4
30 - 39	252	3.6	211	3.6	99	3.7	70	4,1
40 - 49	400	5.7	345	5.9	209	7.8	140	8,2
50 - 59	745	10.6	637	11.0	318	11.9	196	11,5
60 - 66	1 128	16.0	754	13.0	502	18.8	250	14,7
67 - 69	707	10.0	579	10.0	233	8.7	147	8,6
>=70	3 608	51.2	3 145	54.1	1 253	47.0	828	48,6
Total	7 043	100.0	5 811	100.0	2 668	100.0	1 704	100,0
Of which women	112	1.6	166	2.9	91	3.4	72	4,2

4.Licences

The requirement that a vessel has to be registered in the vessel register to participate in commercial fisheries is a “weak” kind of input regulation in the fisheries. To cope with the ever-increasing overcapacity in the fleet the fisheries authorities have introduced additional input regulations to control the total input in the most important fisheries.

To control the use of input in the most important fisheries licensing have been introduced to the larger vessels, whereas annual permits regulate the activity in the fisheries by the coastal fleet.

In this report statistics on the number of different kinds of licences and/or annual permits are shown. That is, both statistics on the number of vessels holding different kind of licences or annual permits as of 31 December each year and statistics showing the number of vessels holding different combinations of licenses/annual permits, are shown.

Special attention should be given to the following points:

- As of the end of 2018 there were 270 vessels holding one or more licences. The total number of licences was 475.

- The corresponding numbers of vessels and licences in 2000 were 439 and 783 respectively.
- The statistics show that the number of vessels holding the important cod trawler licence, was reduced from 101 in 2000 to 36 in 2018. The number of ocean-going vessels holding an annual permit for conventional gears has also been reduced considerably in the period. Only 26 permits for conventional gears remain by the end of 2018.
- The main reason for the reduction in the number of ocean-going vessels holding a licence and/or annual permit is the unit-quota system/structural quota system.

Annual permits have been chosen, as mentioned above, as the main tool to regulate the participation by the coastal fleet in the most important fisheries. The Directorate of Fisheries has presented statistics on the number of vessels holding the different kinds of such annual permits since 2003. Special attention should be given to the following:

- The number of coastal vessels holding one or more annual permits in different fisheries has been reduced from 2 018 vessels in 2017 to 2 004 vessels in 2018. The number of vessels holding a permit in 2003 was 3 344.
- The decommissioning scheme introduced to vessels below 15 meter (below 11 meter from 2008) and the structural quota system introduced to coastal vessels 15–28 meters (11-28 meters from 2008) holding a permit in 2004 are the main reasons for this reduction.
- The number of vessels holding permits in the fisheries for cod, saithe and haddock north of 62 degrees using conventional gears has been reduced from 1 736 in 2017 to 1 727 in 2018.
- A comparison will also show that the number of coastal vessels holding a permit in the seine fisheries for mackerel and herring has been considerably reduced during the period.

B. Tabelloversikt

Del I: Opplysningar frå Merkeregisteret

Tabell 1a	Registrerte fartøy 1925-2018	25
Tabell 1b	Registrerte fartøy 2009-2018	26
Tabell 2a	Registrerte fartøy i størrelsesgruppen under 10 meter 2009-2018.....	27
Tabell 2b	Registrerte fartøy i størrelsesgruppen 10-10,99 meter 2009-2018	28
Tabell 2c	Registrerte fartøy i størrelsesgruppen 11-14,99 meter 2009-2018	29
Tabell 2d	Registrerte fartøy i størrelsesgruppen 15-20,99 meter 2009-2018	30
Tabell 2e	Registrerte fartøy i størrelsesgruppen 21-27,99 meter 2009-2018	31
Tabell 2f	Registrerte fartøy i størrelsesgruppen 28 meter og over 2009-2018	32
Tabell 3	Fartøy fordelt etter byggeår og lengde, 2018.....	33
Tabell 4	Fartøy etter byggemateriale, 2018	34
Tabell 5	Fartøy av plast, kompositt, aluminium og ferrosement fordelt etter lengde og byggeår 2015-2018	35
Tabell 6	Fartøy av tre fordelt etter lengde og byggeår 2015-2018	36
Tabell 7	Fartøy av stål fordelt etter lengde og byggeår 2015-2018	37
Tabell 8	Fartøy etter byggeår, 2018	38
Tabell 9	Gjennomsnittleg alder for fartøya i kvart fylke i 2018 og gjennomsnittstal for heile landet kvart år 2003-2018, etter byggemateriale.....	39
Tabell 10	Samla motorkraft (hk) 1971-2018	40
Tabell 11	Samla motorkraft (hk) etter lengde, 2018	41
Tabell 12	Motorar i fiskeflåten fordelt etter lengda på fartøyet og storleik (hk), 2018	42
Tabell 13	Motorar i fiskeflåten fordelt etter fabrikkårsår og storleik (hk), 2018 ...	43
Tabell 14	Gjennomsnittsalder for ulike storleikar (hk) av motorar, 2015-2018.....	44
Tabell 15	Bruttotonnasje for fartøy fylkesvis, 2018.	45
Tabell 16a	Samla tonnasje for fartøy fordelt etter lengde og bruttotonnasje (1969), 2018.....	46

Tabell 16b	Samla tonnasje for fartøy fordelt etter lengde og bruttotonnasje anna, 2018	47
Tabell 17a	Fartøy fordelt etter lengde og bruttotonnasje (1969), 2018.....	48
Tabell 17b	Fartøy fordelt etter lengde og bruttotonnasje anna, 2018	49

Del II Opplysningar om den aktive fiskeflåten

Tabell 18	Aktive registrerte fartøy 2014-2018. Fartøy med fangstinntekt over/under ei minimumsgrense	51
Tabell 19	Aktive registrerte fartøy etter inntekt og lengde, 2018.....	52

Del III Opplysningar om konsesjonar og årlege deltakaradgangar

Tabell 20	Utvikling i talet på konsesjonar 1980-2018	54
Tabell 21a	Ringnotkonsesjonar 1980-2018	55
Tabell 21b	Torsketrålkonsesjonar 1980-2018.....	55
Tabell 21c	Reketrålkonsesjonar 1980-2018	56
Tabell 21d	Nordsjøtrål/pelagisk trål/avgrensa nordsjøtrål konsesjonar 1980-2018 ...	56
Tabell 22	Konsesjonar inndelt etter type konsesjon, 2018.....	57
Tabell 23	Ringnotkonsesjonar fordelt etter konsesjonskapasitet (hl), 2018.....	58
Tabell 24	Ringnotfartøy etter hovudkonsesjon og eventuelle tilleggskonsesjonar, 2018	59
Tabell 25	Torsketrålarar etter hovudkonsesjon og eventuelle tilleggskonsesjonar, 2018	60
Tabell 26	Årlege deltakaradgangar i botnfiskeri, havfiskefartøy, 2018	61
Tabell 27	Årlege deltakaradgangar i botnfiskeri, kystfiskefartøy, 2018.....	62
Tabell 28	Årlege deltakaradgangar i pelagiske fiskeri, 2018.....	63
Tabell 29	Ulike kombinasjonar av årlege deltakaradgangar for kystfiskefartøy 2010-2018.....	64
Tabell 29 (fortsetter)	Ulike kombinasjonar av årlege deltakaradgangar for kystfiskefartøy 2010-2018.....	65

Del IV: Opplysninger frå fiskarmanntalet

Tabell 30a	Registrerte fiskarar 1924-1940	67
Tabell 30b	Registrerte fiskarar 1950-1970	68
Tabell 30c	Registrerte fiskarar 1980-2000	69
Tabell 30d	Registrerte fiskarar 2010-2018	70
Tabell 31	Registrerte fiskarar 2015-2018	71
Tabell 32	Fiskarar fordelt etter alder 2015-2018	72
Tabell 33a	Fiskarar som har fiske som hovudyrke fordelt etter alder og kjønn 2015-2018	73
Tabell 33b	Fiskarar som har fiske som attåtyrke fordelt etter alder og kjønn 2015-2018	73
Tabell 34a	Fiskarar som har fiske som hovudyrke, fordelt etter kjønn 2015-2018....	74
Tabell 34b	Fiskarar som har fiske som attåtyrke, fordelt etter kjønn 2015-2018.....	75
Tabell 35a	Fiskarar som har fiske som hovudyrke, fordelt etter alder, 2018	76
Tabell 35b	Fiskarar som har fiske som attåtyrke, fordelt etter alder, 2018	77

B. List of tables

Part I: Information from Register of Norwegian Fishing Vessels

Table 1a	Registered vessels 1925-2018.....	25
Table 1b	Registered vessels 2009-2018.....	26
Table 2a	Registered vessels less than 10 meter 2009-2018.....	27
Table 2b	Registered vessels between 10 and 10.99 meter 2009-2018	28
Table 2c	Registered vessels between 11 and 14.99 meter 2009-2018	29
Table 2d	Registered vessels between 15 and 20.99 meter 2009-2018	30
Table 2e	Registered vessels between 21 and 27.99 meter 2009-2018	31
Table 2f	Registered vessels 28 meter overall length and above 2009-2018.....	32
Table 3	Vessels by year of construction and length, 2018.....	33
Table 4	Vessels by materials of building, 2018.....	34
Table 5	Vessels of plastic, composite, aluminium and ferrocement by length and year of construction 2015-2018	35
Table 6	Wooden vessels by length and year of construction 2015-2018	36
Table 7	Steel vessels by length and year of construction 2015-2018.....	37
Table 8	Vessels by year of construction, 2018.....	38
Table 9	Average age of vessels by county in 2018 and average national figures for each year 2003-2018, by materials of building.....	39
Table 10	Total engine power (hp) 1971-2018.....	40
Table 11	Total engine power (hp) by length, 2018	41
Table 12	Engines in the fishing fleet by length of vessels and power (hp), 2018....	42
Table 13	Engines in the fishing fleet by year of construction and power (hp), 2018	43
Table 14	Average age of engines by power (hp) groups, 2015-2018.....	44
Table 15	Gross tonnage of vessels by county, 2018.....	45
Table 16a	Total tonnage of vessels by groups of length and gross tonnage (ICTM 1969), 2018	46
Table 16b	Total tonnage of vessels by groups of length and gross tonnage other, 2018	47

Table 17a	Vessels by groups of length and gross tonnage (ICTM 1969), 2018	48
Table 17b	Vessels by groups of length and gross tonnage other, 2018	49

Part II: Information about the active fishing fleet

Table 18	Active registered vessels 2014-2018. Vessels with income exceeding/below a minimum level.....	51
Table 19	Active registered vessels by income and length, 2018	52

Part III: Information about licenses and annual permits

Table 20	Development in total numbers of licenses 1980-2018.....	54
Table 21a	Purse seine licenses 1980-2018.....	55
Table 21b	Cod trawler licenses 1980-2018.....	55
Table 21c	Shrimp trawling licenses 1980-2018.....	56
Table 21d	Licenses for North Sea-/Pelagic-/Limited North Sea trawl 1980-2018	56
Table 22	Licenses by type of license, 2018	57
Table 23	Purse seine license by capacity (in hectolitres), 2018	58
Table 24	Purse seine vessels by main license and supplementary licenses, 2018...	59
Table 25	Cod trawlers by main licenses and supplementary licenses, 2018.....	60
Table 26	Annual permits in ground fisheries, ocean-going vessels, 2018.....	61
Table 27	Annual permits in ground fisheries, coastal vessels, 2018	62
Table 28	Annual permits in pelagic fisheries, 2018	63
Table 29	Annual permits in various fisheries for coastal vessels 2010-2018.....	64
Table 29 (continued)	Annual permits in various fisheries for coastal vessels 2010-2018.....	65

Part IV: Information from the Register of Norwegian Fishermen

Table 30a	Registered fishermen 1924-1940	67
Table 30b	Registered fishermen 1950-1970	68
Table 30c	Registered fishermen 1980-2000	69
Table 30d	Registered fishermen 2010-2018	70
Table 31	Registered fishermen 2015-2018	71
Table 32	Registered fishermen by age 2015-2018.....	72
Table 33a	Registered main occupation fishermen by age and sex 2015-2018.....	73
Table 33b	Registered secondary occupation fishermen by age and sex 2015-2018..	73
Table 34a	Registered main occupation fishermen by sex 2015-2018	74
Table 34b	Registered secondary occupation fishermen by sex 2015-2018.....	75
Table 35a	Registered main occupation fishermen by age, 2018	76
Table 35b	Registered secondary occupation fishermen by age, 2018.....	77

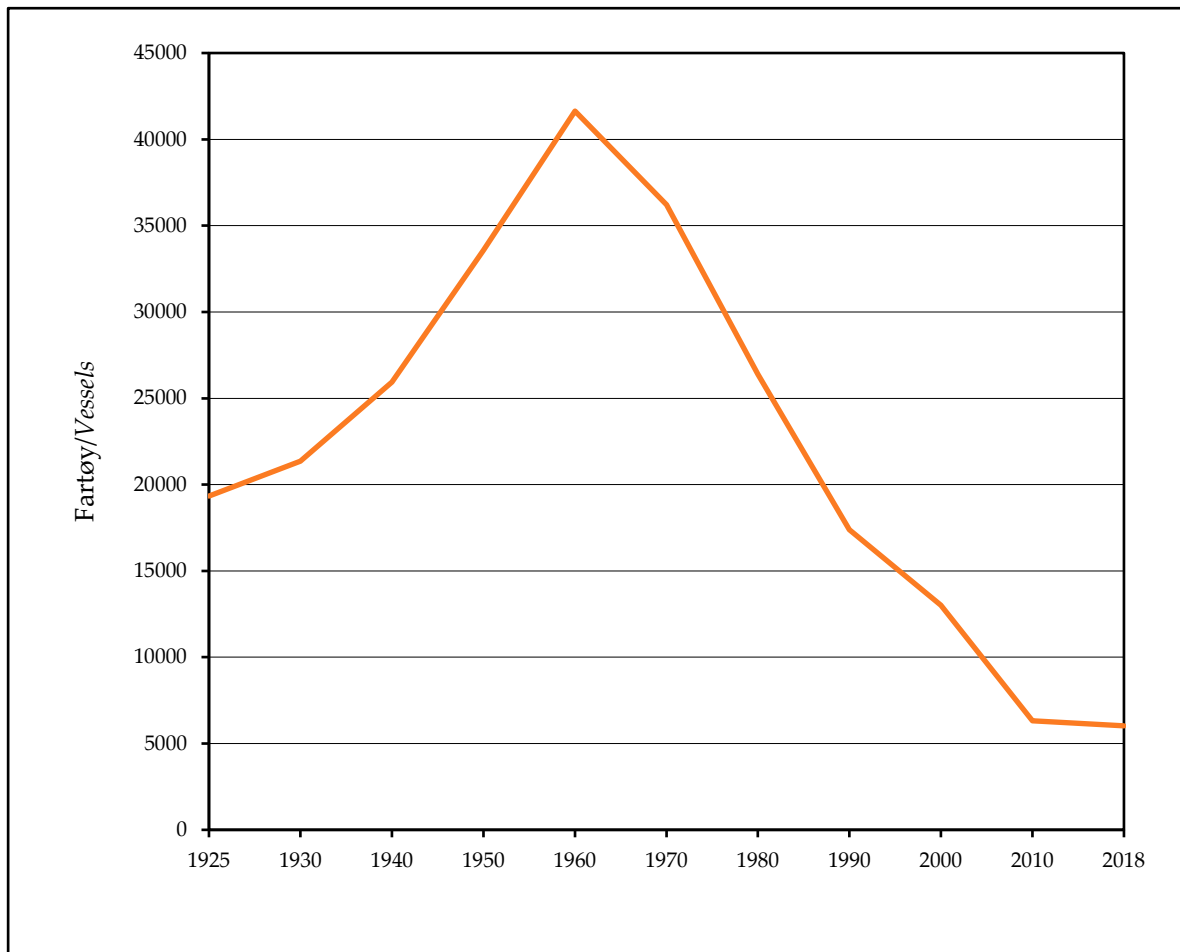
c. Tabellar

Tables

DEL/PART I

Opplysninger frå merkeregisteret

Information from the Register of Norwegian Fishing Vessels



Tabell 1a

Registrerte fartøy 1925-2018

Registered vessels 1925-2018

	1925	1930	1940	1950	1960	1970	1980	1990	2000	2010	2018 ²⁾
I alt/ <i>Total</i>	19 336	21 352	25 931	33 579	41 636	36 201	26 407	17 391	13 017	6 310	6 025
Fordelt etter type/ <i>By type:</i>											
Dekte fartøy/ <i>Decked vessels</i> ¹⁾	9 871	10 636	12 494	12 708	12 561	8 527	8 200	8 436			
Opne fartøy/ <i>Open vessels</i> ¹⁾	6 174	7 271	10 700	19 476	28 872	27 674	18 207	8 955			
Fartøy utan motor/ <i>Vessels without engines</i>	3 291	3 445	2 737	1 395	203						
Fordelt fylkesvis/ <i>By county:</i>											
Finnmark	1 583	1 653	1 545	1 618	3 139	3 972	3 134	1 883	1 685	910	1 071
Troms	1 573	1 731	2 025	2 877	4 153	5 244	4 709	3 242	2 376	1 006	769
Nordland	3 737	4 662	6 239	8 257	10 524	8 970	6 788	4 200	3 342	1 580	1 452
Nord-Trøndelag	665	777	1 054	1 236	1 507	1 236	815	523	453	192	
Sør-Trøndelag	1 384	1 556	1 713	1 909	2 431	2 178	1 314	921	463	305	
Trøndelag											418
Møre og Romsdal	3 138	3 377	3 733	4 098	5 328	4 084	2 678	1 946	1 471	700	631
Sogn og Fjordane	1 481	1 519	1 979	2 496	2 786	2 346	1 677	1 316	715	288	248
Hordaland	1 957	2 078	2 671	4 123	4 068	2 909	1 819	1 265	764	427	550
Rogaland	2 064	2 164	2 998	3 523	3 539	2 523	1 421	727	611	338	338
Vest-Agder	624	634	628	1 457	1 568	1 102	953	614	454	239	224
Aust-Agder	225	232	259	293	705	412	337	207	196	88	115
Telemark	235	259	229	336	399	274	189	116	97	56	43
Vestfold	145	142	128	296	571	336	119	136	141	66	65
Buskerud	40	39	39	99	75	45	30	21	10	4	2
Oppland	-	-	-	-	-	-	-	-	-	-	-
Hedmark	-	-	-	-	-	-	-	-	-	-	-
Oslo	23	20	34	86	53	50	18	12	14	5	5
Akershus	91	95	126	167	115	60	34	25	36	11	9
Østfold	371	414	531	708	675	460	372	237	189	95	85

¹⁾Etter 1990 skilles det ikkje mellom opne/dekte fartøy./The registered vessels are not divided into open/decked vessels after the year 1990.

²⁾Tala er førebels per 20.02.2019./Preliminary figures per 20 February 2019.

Tabell 1b

Registrerte fartøy 2009-2018

Registered vessels 2009-2018

	2009	2010	2011	2012	2013	2014	2015	2016	2017	2018 ¹⁾
I alt/Total	6 506	6 310	6 250	6 211	6 126	5 939	5 884	5 947	6 134	6 025
Fordelt fylkesvis/By county:										
Finnmark	922	910	935	940	938	924	956	976	1 022	1 071
Troms	1 095	1 006	936	916	883	837	796	777	804	769
Nordland	1 631	1 580	1 583	1 609	1 605	1 580	1 552	1 557	1 506	1 452
Nord-Trøndelag	191	192	195	180	185	186	174	164	153	
Sør-Trøndelag	304	305	303	317	287	267	249	253	274	
Trøndelag										418
Møre og Romsdal	707	700	688	666	643	630	616	613	649	631
Sogn og Fjordane	286	288	272	272	270	256	270	266	257	248
Hordaland	450	427	446	459	478	447	460	504	551	550
Rogaland	339	338	330	324	322	310	299	300	330	338
Vest-Agder	239	239	235	222	216	209	219	227	246	224
Aust-Agder	97	88	90	88	88	88	95	101	120	115
Telemark	58	56	53	48	44	44	44	49	50	43
Vestfold	61	66	64	60	57	55	52	57	63	65
Buskerud	5	4	6	4	4	4	3	3	2	2
Oppland	-	-	-	-	-	-	-	-	-	-
Hedmark	-	-	-	-	-	-	-	-	-	-
Oslo	5	5	4	7	10	9	9	9	11	5
Akershus	13	11	14	14	14	10	9	10	13	9
Østfold	103	95	96	85	82	83	81	81	83	85

¹⁾Tala er førebels per 20.02.2019./Preliminary figures per 20 February 2019.

Tabell 2a

Registrerte fartøy i størrelsesgruppen under 10 meter 2009-2018

Registered vessels less than 10 meter 2009-2018

Fylke/County	2009	2010	2011	2012	2013	2014	2015	2016	2017	2018 ¹⁾
Finnmark	534	521	535	546	541	522	534	526	559	567
Troms	695	614	554	536	502	456	416	397	403	371
Nordland	781	735	741	758	752	736	720	706	666	623
Nord-Trøndelag	118	121	129	113	119	116	102	95	88	
Sør-Trøndelag	175	180	182	187	168	149	132	146	163	
Trøndelag										238
Møre og Romsdal	382	371	352	335	312	317	311	313	361	342
Sogn og Fjordane	151	146	144	146	145	135	147	143	142	136
Hordaland	260	245	268	277	296	277	293	327	367	375
Rogaland	205	203	195	193	184	183	189	198	226	242
Vest-Agder	163	161	155	146	144	137	143	152	167	150
Aust-Agder	62	56	55	50	51	52	58	65	86	84
Telemark	35	32	30	26	24	26	27	33	36	29
Vestfold	35	38	38	34	34	34	28	33	39	40
Buskerud	2	2	4	3	3	4	3	3	2	2
Oppland	-	-	-	-	-	-	-	-	-	-
Hedmark	-	-	-	-	-	-	-	-	-	-
Oslo	2	2	2	4	7	6	6	7	8	3
Akershus	10	10	12	12	13	9	7	8	9	7
Østfold	62	56	59	52	50	49	47	49	48	49
I alt/Total	3 672	3 493	3 455	3 418	3 345	3 208	3 163	3 201	3 370	3 258

¹⁾Tala er førebels per 20.02.2019./Preliminary figures per 20 February 2019.

Tabell 2b

Registrerte fartøy i størrelsesgruppen 10 -10,99 meter 2009-2018

Registered vessels between 10 and 10.99 meter 2009-2018

Fylke/County	2009	2010	2011	2012	2013	2014	2015	2016	2017	2018 ¹⁾
Finnmark	215	221	233	241	250	262	283	308	326	370
Troms	218	213	211	208	214	218	223	224	243	244
Nordland	414	428	425	439	448	464	465	492	486	476
Nord-Trøndelag	39	38	34	35	35	38	42	42	42	
Sør-Trøndelag	85	80	78	82	78	74	75	71	82	
Trøndelag										126
Møre og Romsdal	132	141	150	151	150	141	138	137	137	142
Sogn og Fjordane	61	61	63	65	68	67	67	64	60	58
Hordaland	94	89	82	80	79	75	77	82	85	76
Rogaland	64	66	68	69	72	65	57	54	56	50
Vest-Agder	29	32	36	36	34	35	39	39	41	37
Aust-Agder	19	18	19	20	22	21	21	20	19	17
Telemark	14	15	15	15	13	11	10	9	7	7
Vestfold	20	21	18	18	17	15	18	18	20	22
Buskerud	2	2	2	1	1	-	-	-	-	-
Oppland	-	-	-	-	-	-	-	-	-	-
Hedmark	-	-	-	-	-	-	-	-	-	-
Oslo	2	2	2	3	3	3	3	2	3	2
Akershus	2	1	1	1	-	-	1	1	3	2
Østfold	21	19	19	19	19	21	20	20	22	22
I alt/Total	1 431	1 447	1 456	1 483	1 503	1 510	1 539	1 583	1 632	1 651

¹⁾Tala er førebels per 20.02.2019./Preliminary figures per 20 February 2019.

Tabell 2c

Registrerte fartøy i størrelsesgruppen 11-14,99 meter 2009-2018

Registered vessels between 11 and 14.99 meter 2009-2018

Fylke/County	2009	2010	2011	2012	2013	2014	2015	2016	2017	2018 ¹⁾
Finnmark	110	106	107	102	104	99	97	97	93	97
Troms	112	109	103	105	106	105	100	99	101	96
Nordland	243	236	243	245	240	224	220	221	230	234
Nord-Trøndelag	27	26	26	26	24	24	22	20	18	
Sør-Trøndelag	35	33	32	36	31	35	32	27	22	
Trøndelag										43
Møre og Romsdal	81	84	75	76	75	71	70	73	66	57
Sogn og Fjordane	24	23	17	20	19	16	17	18	19	17
Hordaland	27	26	29	31	34	31	29	33	35	40
Rogaland	33	33	31	28	31	34	26	24	28	27
Vest-Agder	24	23	22	20	20	16	19	18	14	14
Aust-Agder	10	9	10	12	9	8	9	9	9	8
Telemark	8	8	8	7	7	7	7	7	7	7
Vestfold	6	7	8	8	6	6	6	6	4	3
Buskerud	1	-	-	-	-	-	-	-	-	-
Oppland	-	-	-	-	-	-	-	-	-	-
Hedmark	-	-	-	-	-	-	-	-	-	-
Oslo	1	1	-	-	-	-	-	-	-	-
Akershus	1	-	1	1	1	1	1	1	1	-
Østfold	16	17	15	12	12	12	12	9	10	12
I alt/Total	759	741	727	729	719	689	667	662	657	655

¹⁾Tala er førebels per 20.02.2019./Preliminary figures per 20 February 2019.

Tabell 2d

Registrerte fartøy i størrelsesgruppen 15-20,99 meter 2009-2018

Registered vessels between 15 and 20.99 meter 2009-2018

Fylke/County	2009	2010	2011	2012	2013	2014	2015	2016	2017	2018 ¹⁾
Finnmark	24	24	27	25	19	15	16	17	14	11
Troms	30	30	26	23	22	16	18	15	15	18
Nordland	100	91	90	84	78	75	70	64	56	50
Nord-Trøndelag	3	2	1	1	2	3	3	2	1	
Sør-Trøndelag	3	5	4	4	3	3	4	4	2	
Trøndelag										4
Møre og Romsdal	14	10	10	13	13	14	14	13	11	11
Sogn og Fjordane	8	11	7	5	6	6	6	7	6	6
Hordaland	11	10	10	10	11	8	8	8	7	5
Rogaland	8	7	6	4	4	2	3	1	1	2
Vest-Agder	8	6	5	5	5	4	3	4	9	6
Aust-Agder	4	3	3	3	3	3	3	3	2	2
Telemark	1	1	-	-	-	-	-	-	-	-
Vestfold	-	-	-	-	-	-	-	-	-	-
Buskerud	-	-	-	-	-	-	-	-	-	-
Oppland	-	-	-	-	-	-	-	-	-	-
Hedmark	-	-	-	-	-	-	-	-	-	-
Oslo	-	-	-	-	-	-	-	-	-	-
Akershus	-	-	-	-	-	-	-	-	-	-
Østfold	4	3	3	1	1	1	1	2	2	1
I alt/Total	218	203	192	178	167	150	149	140	126	116

¹⁾Tala er førebels per 20.02.2019./Preliminary figures per 20 February 2019.

Tabell 2e

Registrerte fartøy i størrelsesgruppen 21-27,99 meter 2009-2018

Registered vessels between 21 and 27.99 meter 2009-2018

Fylke/County	2009	2010	2011	2012	2013	2014	2015	2016	2017	2018 ¹⁾
Finnmark	22	21	17	10	7	8	9	10	11	10
Troms	20	19	16	17	13	16	14	14	15	15
Nordland	62	56	49	51	57	50	45	42	33	32
Nord-Trøndelag	3	4	3	3	2	2	2	2	1	
Sør-Trøndelag	4	3	2	3	2	1	1	1	1	
Trøndelag										2
Møre og Romsdal	22	16	19	16	16	12	10	12	11	10
Sogn og Fjordane	17	17	12	10	8	9	9	8	7	7
Hordaland	11	11	11	11	8	6	5	6	8	7
Rogaland	15	13	12	13	12	12	12	11	9	7
Vest-Agder	13	13	11	9	9	11	9	8	8	8
Aust-Agder	2	2	3	3	3	4	4	4	4	4
Telemark	-	-	-	-	-	-	-	-	-	-
Vestfold	-	-	-	-	-	-	-	-	-	-
Buskerud	-	-	-	-	-	-	-	-	-	-
Oppland	-	-	-	-	-	-	-	-	-	-
Hedmark	-	-	-	-	-	-	-	-	-	-
Oslo	-	-	-	-	-	-	-	-	-	-
Akershus	-	-	-	-	-	-	-	-	-	-
Østfold	-	-	-	1	-	-	1	1	1	1
I alt/Total	191	175	155	147	137	131	121	119	109	103

¹⁾Tala er førebels per 20.02.2019./Preliminary figures per 20 February 2019.

Tabell 2f

Registrerte fartøy i størrelsesgruppen 28 meter og over 2009-2018

Registered vessels 28 meter overall length and above 2009-2018

Fylke/County	2009	2010	2011	2012	2013	2014	2015	2016	2017	2018 ¹⁾
Finnmark	17	17	16	16	17	18	17	18	19	16
Troms	20	21	26	27	26	26	25	28	27	25
Nordland	31	34	35	32	30	31	32	32	35	37
Nord-Trøndelag	1	1	2	2	3	3	3	3	3	
Sør-Trøndelag	2	4	5	5	5	5	5	4	4	
Trøndelag										5
Møre og Romsdal	76	78	82	75	77	75	73	65	63	69
Sogn og Fjordane	25	30	29	26	24	23	24	26	23	24
Hordaland	47	46	46	50	50	50	48	48	49	47
Rogaland	14	16	18	17	19	14	12	12	10	10
Vest-Agder	2	4	6	6	4	6	6	6	7	9
Aust-Agder	-	-	-	-	-	-	-	-	-	-
Telemark	-	-	-	-	-	-	-	-	-	-
Vestfold	-	-	-	-	-	-	-	-	-	-
Buskerud	-	-	-	-	-	-	-	-	-	-
Oppland	-	-	-	-	-	-	-	-	-	-
Hedmark	-	-	-	-	-	-	-	-	-	-
Oslo	-	-	-	-	-	-	-	-	-	-
Akershus	-	-	-	-	-	-	-	-	-	-
Østfold	-	-	-	-	-	-	-	-	-	-
I alt/Total	235	251	265	256	255	251	245	242	240	242

¹⁾Tala er førebels per 20.02.2019./Preliminary figures per 20 February 2019.

Tabell 3

Fartøy fordelt etter byggeår og lengde, 2018¹⁾

Vessels by year of construction and length, 2018¹⁾

Byggeår/Year of construction	Lengde i meter/Length in meter													I alt/ Total
	<10	10-	11-	15-	21-	28-	30-	35-	40-	45-	50-	55-	60-	
Ikkje oppgitt/ Not known:	4	-	-	-	-	-	-	-	-	-	-	-	-	4
Før 1900/ Before 1900	-	1	-	-	-	-	-	-	-	-	-	-	-	1
1900-09	-	-	-	-	-	-	-	-	-	-	-	-	-	-
1910-19	-	-	-	-	-	-	-	-	-	-	-	-	-	-
1920-29	-	2	-	1	-	-	-	-	-	-	-	-	-	3
1930-39	2	9	4	-	-	-	-	-	-	-	-	-	-	15
1940-49	12	5	3	2	1	-	-	-	-	-	-	-	-	23
1950-59	35	16	10	7	3	-	-	-	-	1	-	1	1	74
1960-69	117	23	22	15	10	1	3	2	3	2	2	-	2	202
1970-79	679	312	63	21	13	-	3	2	1	1	1	1	1	1 098
1980-89	1 138	557	224	36	37	1	5	8	5	-	2	3	6	2 022
1990-99	289	209	142	21	14	-	5	2	7	6	5	4	21	725
2000-09	361	315	122	7	20	2	9	23	1	1	3	5	28	897
2010-13	194	85	25	1	1	-	7	-	3	2	1	1	23	343
2014	53	20	7	1	2	-	1	2	1	-	-	-	3	90
2015	83	21	7	1	1	-	1	-	-	-	-	1	5	120
2016	106	21	8	-	-	-	1	-	-	1	-	-	1	138
2017	122	31	11	2	1	-	-	1	-	-	-	-	1	169
2018	63	24	7	1	-	1	-	1	-	1	1	1	1	101
I alt/Total	3 258	1 651	655	116	103	5	35	41	21	15	15	17	93	6 025

¹⁾Tala er førebels per 20.02.2019./Preliminary figures per 20 February 2019.

Tabell 4

Fartøy etter byggemateriale, 2018¹⁾Vessels by materials of building, 2018¹⁾

Fylke/County	I alt/ Total		Av dette/ ²⁾ Of which ²⁾			
	Fartøy/ Vessels	%	Av plast/ Plastic	Av anna materiale ³⁾ / Other materials ³⁾	Av tre/ Wood	Av stål/ Steel
Finnmark	1 071	16,7	744	95	192	40
Troms	769	13,1	555	58	99	57
Nordland	1 452	24,5	923	159	293	77
Trøndelag	418	2,5	232	112	62	12
Møre og Romsdal	631	10,6	376	68	95	92
Sogn og Fjordane	248	4,2	181	15	22	30
Hordaland	550	9,0	409	33	46	62
Rogaland	338	5,4	251	20	37	30
Vest-Agder	224	4,0	161	6	29	28
Aust-Agder	115	2,0	87	6	9	13
Telemark	43	0,8	23	3	8	8
Vestfold	65	1,0	41	9	9	6
Buskerud	2	0,1	2	-	-	-
Oppland	-	-	-	-	-	-
Hedmark	-	-	-	-	-	-
Oslo	5	0,2	2	1	-	2
Akershus	9	0,2	6	-	3	-
Østfold	85	1,4	52	7	13	13
I alt/Total	6 025	100,0	4 045	592	917	470

¹⁾Tala er førebels per 20.02.2019./Preliminary figures per 20 February 2019.²⁾1 fartøy med ikkje oppgitt materiale./1 vessels with unknown material.³⁾Kompositt, aluminium og ferrosement./Composite, aluminium and ferrocement.

Tabell 5

Fartøy av plast, kompositt, aluminium og ferrosement
fordelt etter lengde og byggeår 2015-2018

*Vessels of plastic, composite, aluminium and ferrocement
by length and year of construction 2015-2018*

År/Year	2015	2016	2017	2018 ¹⁾
I alt/Total	4 266	4 388	4 645	4 637
Fordelt etter lengde/ By length:				
0 - 6,9 meter	723	786	961	986
7,0- 7,9 "	545	590	627	657
8,0- 8,9 "	596	576	560	488
9,0- 9,9 "	704	694	694	668
10,0-10,9 "	1 211	1 256	1 311	1 341
11,0-11,9 "	25	22	21	22
12,0-12,9 "	239	241	249	250
13,0-13,9 "	33	29	28	24
14,0-14,9 "	152	159	159	167
15,0-15,9 "	-	-	-	-
16,0-16,9 "	5	5	4	4
17,0-17,9 "	3	3	2	3
18,0-18,9 "	5	5	5	4
19,0-19,9 "	2	2	2	3
20,0-20,9 "	10	10	10	10
21,0 og over	13	10	12	10
Fordelt etter byggeår/ By year of construction:				
Ikkje oppgitt/Not known	5	5	4	4
1930-39	1	1	1	1
1940-49	1	1	1	1
1950-59	2	2	3	3
1960-69	21	20	24	27
1970-79	779	774	752	716
1980-89	1 691	1 685	1 700	1 643
1990-99	597	593	605	595
2000-08	679	695	715	713
2009	58	59	56	59
2010	60	66	68	71
2011	77	78	80	78
2012	74	70	74	70
2013	82	81	88	80
2014	65	73	80	78
2015	74	103	118	111
2016		82	134	135
2017			142	163
2018				89

¹⁾Tala er førebels per 20.02.2019./Preliminary figures per 20 February 2019.

Tabell 6

Fartøy av tre fordelt etter lengde og byggeår 2015-2018

Wooden vessels by length and year of construction 2015-2018

År/Year	2015	2016	2017	2018 ¹⁾
I alt/Total	1 141	1 081	1 022	917
Fordelt etter lengde/ By length:				
0 - 6,9 meter	45	36	35	26
7,0- 7,9 "	102	96	95	88
8,0- 8,9 "	224	205	188	155
9,0 - 9,9 "	216	211	203	182
10,0-10,9 "	290	287	280	272
11,0-11,9 "	22	19	15	11
12,0-12,9 "	51	45	44	44
13,0-13,9 "	11	10	9	8
14,0-14,9 "	73	75	70	61
15,0-15,9 "	33	30	23	18
16,0-16,9 "	13	13	11	8
17,0-17,9 "	5	5	4	4
18,0-18,9 "	10	9	8	7
19,0-19,9 "	13	10	11	9
20,0-20,9 "	13	10	10	10
21,0 og over	20	20	16	14
Fordelt etter byggeår/ By year of construction:				
Ikkje oppgitt/Not known	1	1	1	-
Før 1900/Before 1900	1	1	1	1
1900-09	1	1	-	-
1910-19	1	1	-	-
1920-29	9	8	6	3
1930-39	21	21	19	14
1940-49	36	33	25	22
1950-59	87	78	70	66
1960-69	208	188	176	152
1970-79	438	419	397	354
1980-89	284	278	280	260
1990-99	37	36	35	33
2000-08	15	14	10	10
2009	1	1	1	1
2010	1	1	1	1
2011	-	-	-	-
2012	-	-	-	-
2013	-	-	-	-
2014	-	-	-	-
2015	-	-	-	-
2016	-	-	-	-
2017	-	-	-	-
2018	-	-	-	-

¹⁾Tala er førebels per 20.02.2019./Preliminary figures per 20 February 2019.

Tabell 7

Fartøy av stål fordelt etter lengde og byggeår 2015-2018

Steel vessels by length and year of construction 2015-2018

År/Year	2015	2016	2017	2018 ¹⁾
I alt/Total	476	477	466	470
Fordelt etter lengde/ By length:				
0 - 8,9 meter	3	2	2	2
9,0 - 9,9 "	4	4	4	5
10,0-10,9 "	38	40	41	38
11,0-11,9 "	3	2	1	1
12,0-12,9 "	7	8	6	7
13,0-13,9 "	10	10	10	9
14,0-14,9 "	41	42	45	50
15,0-15,9 "	2	2	2	2
16,0-16,9 "	1	1	1	1
17,0-17,9 "	2	3	2	2
18,0-18,9 "	9	9	9	8
19,0-19,9 "	12	12	12	13
20,0-20,9 "	11	11	10	11
21,0-27,9 "	91	92	85	83
28,0-29,9 "	7	6	5	5
30,0-34,9 "	38	36	34	33
35,0-39,9 "	36	37	36	40
40,0-44,9 "	21	20	19	20
45,0-49,9 "	14	13	14	15
50,0-54,9 "	18	17	16	15
55,0-59,9 "	15	16	17	17
60 m og over	93	94	95	93
Fordelt etter byggeår/ By year of construction:				
1950-59	6	5	5	5
1960-69	26	26	22	23
1970-79	39	39	33	28
1980-89	132	134	126	119
1990-99	103	100	100	96
2000-08	103	102	105	108
2009	4	3	5	6
2010	6	6	6	6
2011	11	11	11	11
2012	8	8	8	8
2013	17	18	18	18
2014	13	13	12	12
2015	8	9	9	9
2016		3	2	3
2017			4	6
2018				12

¹⁾Tala er førebels per 20.02.2019./Preliminary figures per 20 February 2019.

Tabell 8

Fartøy etter byggeår, 2018¹⁾
Vessels by year of construction, 2018¹⁾

Fylke/County	Byggeår/Year of construction																			
	Ikkje oppgitt/Not known	Før 1900/Before 1900	1900-09	1910-19	1920-29	1930-39	1940-49	1950-59	1960-69	1970-79	1980-89	1990-99	2000-09	2010-13	2014	2015	2016	2017	2018	I alt/Total
Finnmark	-	-	-	-	-	4	3	10	39	246	411	115	153	39	13	9	9	11	9	1 071
Troms	-	-	-	-	-	4	2	9	27	147	301	75	100	28	8	18	16	23	11	769
Nordland	2	-	-	-	2	4	6	30	49	341	558	171	189	34	9	12	18	18	9	1 452
Trøndelag	-	-	-	-	-	-	2	5	13	77	132	50	63	35	6	7	12	10	6	418
Møre og Romsdal	-	-	-	-	1	1	-	6	22	99	164	79	90	58	19	25	23	24	20	631
Sogn og Fjordane	-	1	-	-	-	-	1	5	4	26	92	34	40	15	5	8	8	6	3	248
Hordaland	1	-	-	-	-	1	-	5	20	66	134	63	111	65	11	14	17	30	12	550
Rogaland	1	-	-	-	-	1	3	-	15	44	81	47	61	24	7	8	11	21	14	338
Vest-Agder	-	-	-	-	-	-	3	-	4	17	56	41	39	28	4	8	8	7	9	224
Aust-Agder	-	-	-	-	-	-	3	1	2	11	33	18	12	8	4	4	8	8	3	115
Telemark	-	-	-	-	-	-	-	1	2	4	17	9	4	1	-	1	-	3	1	43
Vestfold	-	-	-	-	-	-	-	2	2	6	17	9	13	5	1	2	2	5	1	65
Buskerud	-	-	-	-	-	-	-	-	-	-	-	-	-	1	1	-	-	-	-	2
Oppland	-	-	-	-	-	-	-	-	-	-	-	-	-	-	-	-	-	-	-	-
Hedmark	-	-	-	-	-	-	-	-	-	-	-	-	-	-	-	-	-	-	-	-
Oslo	-	-	-	-	-	-	-	-	-	-	1	-	4	-	-	-	-	-	-	5
Akershus	-	-	-	-	-	-	-	-	-	4	2	1	1	-	-	1	-	-	-	9
Østfold	-	-	-	-	-	-	-	-	3	10	23	13	17	2	2	3	6	3	3	85
I alt/Total	4	1	-	-	3	15	23	74	202	1 098	2 022	725	897	343	90	120	138	169	101	6 025

¹⁾Tala er førebels per 20.02.2019./Preliminary figures per 20 February 2019.

Tabell 9

Gjennomsnittleg alder for fartøya i kvart fylke i 2018^{1),2)} og
gjennomsnittstal for heile landet kvart år 2003-2018, etter byggemateriale

Average age of vessels by county in 2018^{1),2)} and average national figures

for each year 2003-2018, by materials of building

	Alle fartøy/ Total vessels	Fartøy av plast/anna mat. ³⁾ / Vessels of plastic/other mat. ³⁾	Fartøy av tre/ Wooden vessels	Fartøy av stål/ Steel vessels
	År/Years	År/Years	År/Years	År/Years
Finnmark	30,4	27,6	43,6	26,2
Troms	29,3	26,8	46,0	27,1
Nordland	31,6	28,6	45,0	22,5
Trøndelag	26,7	23,7	44,1	22,7
Møre og Romsdal	23,7	20,4	42,2	20,2
Sogn og Fjordane	25,7	24,0	51,5	17,9
Hordaland	22,3	19,9	45,5	22,6
Rogaland	23,4	20,8	42,3	23,4
Vest-Agder	21,0	18,1	35,1	23,8
Aust-Agder	23,0	20,1	47,6	27,2
Telemark	28,0	24,2	42,5	26,0
Vestfold	22,9	20,0	43,3	16,3
Buskerud	6,0	6,0	-	-
Oppland	-	-	-	-
Hedmark	-	-	-	-
Oslo	17,8	12,7	-	25,5
Akershus	32,0	26,2	43,7	-
Østfold	23,1	19,6	39,8	22,2
Gjennomsnitt 2018 Average 2018	27,6	24,8	44,1	22,9
2017	27,6	24,5	43,5	22,9
2016	28,0	24,8	43,1	22,8
2015	27,8	24,6	42,4	22,0
2014	27,6	24,3	41,4	21,8
2013	27,3	23,7	41,0	22,1
2012	26,8	23,0	40,1	21,9
2011	26,4	22,5	39,4	21,5
2010	26,2	22,2	38,6	21,5
2009	25,8	21,7	37,8	20,5
2008	25,5	21,2	37,2	19,7
2007	25,8	20,9	37,3	20,6
2006	25,4	20,4	36,6	19,6
2005	25,1	19,9	36,1	19,3
2004	24,7	19,3	35,5	19,1
2003	24,6	18,8	35,1	19,3

¹⁾Tala er førebels per 20.02.2019./Preliminary figures per 20 February 2019.

²⁾4 fartøy med ikkje oppgitt byggeår./4 vessels with unknown year of construction.

³⁾Kompositt, aluminium og ferrosement./Composite, aluminium and ferrocement.

Tabell 10

Samla motorkraft (hk¹⁾) 1971-2018
 Total engine power (hp¹⁾) 1971-2018

Fylke/County	1971	1975	1980	1985	1990	1995	2000	2005	2010	2018 ²⁾
Finmark	97 009	125 251	161 754	163 124	154 092	164 508	189 278	164 205	178 986	235 713
Troms	149 708	169 211	231 045	237 760	221 682	214 063	229 533	187 858	185 234	189 568
Nordland	203 031	262 885	339 640	340 750	326 629	361 007	380 512	393 685	371 828	388 050
Nord-Trøndelag	15 855	20 167	22 611	30 060	29 501	34 792	39 099	31 266	34 002	
Sør-Trøndelag	38 851	45 989	50 904	54 078	51 649	48 609	43 722	46 517	52 846	
Trøndelag										84 648
Møre og Romsdal	225 868	281 111	304 492	323 515	353 262	338 346	408 421	392 951	340 231	335 686
Sogn og Fjordane	49 688	60 562	84 059	88 971	80 718	80 537	88 826	75 143	95 363	81 300
Hordaland	98 298	123 490	153 826	137 835	139 109	146 420	215 122	258 275	252 235	299 749
Rogaland	72 702	94 419	90 943	88 919	86 975	86 552	103 238	94 510	81 855	70 296
Vest-Agder	19 330	23 410	31 344	39 692	46 757	38 105	42 502	38 597	41 086	44 012
Aust-Agder	5 411	5 493	8 779	10 889	10 713	12 277	14 678	13 403	13 229	16 913
Telemark	3 281	3 991	5 243	7 362	6 649	7 978	8 726	8 364	8 011	6 448
Vestfold	1 791	3 007	3 844	3 644	9 379	9 105	9 821	8 424	10 955	9 971
Buskerud	1 296	1 289	1 579	1 294	1 279	1 270	709	615	704	135
Oppland	-	-	-	-	-	-	-	-	-	-
Hedmark	-	-	-	-	-	-	-	-	-	-
Oslo	2 725	1 988	2 476	812	903	986	1 341	428	1 476	2 068
Akershus	1 489	1 859	1 702	1 769	1 762	1 980	3 073	1 129	1 234	1 155
Østfold	10 905	14 527	17 546	18 662	17 990	18 203	18 307	15 381	14 120	14 571
I alt/Total	997 238	1 238 649	1 511 787	1 549 136	1 539 049	1 564 738	1 796 908	1 730 751	1 683 395	1 780 283

¹⁾ 1 hk/hp=0,7355 kW

²⁾ Tala er førebels per 20.02.2019./Preliminary figures per 20 February 2019.

Tabell 11

Samla motorkraft (hk) etter lengde, 2018^{1),2)}Total engine power (hp) by length, 2018^{1),2)}

Fylke/County	Lengde i meter/Length in meter													I alt/ Total
	<10	10-	11-	15-	21-	28-	30-	35-	40-	45-	50-	55-	60-	
Finnmark	56 744	83 939	32 529	5 165	6 658	-	3 160	4 550	2 600	1 710	8 750	5 200	24 708	235 713
Troms	31 380	51 692	31 403	9 142	11 527	960	2 300	5 822	3 950	6 632	10 900	15 720	8 140	189 568
Nordland	53 406	92 007	66 847	20 344	22 525	-	9 390	7 065	1000	4 103	-	12 120	99 243	388 050
Trøndelag	26 017	24 682	14 156	2 403	1 590	-	1 600	2000	-	-	-	-	12 200	84 648
Møre og Romsdal	36 446	32 117	18 351	5 650	9 129	2 480	9 770	12 905	13 073	4 200	17 210	6 084	168 271	335 686
Sogn og Fjordane	12 251	11 248	5 380	3 064	5 275	-	4 869	8 018	4 720	6 792	-	2665	17 018	81 300
Hordaland	46 741	16 276	11 871	2 355	5 017	-	-	3 800	4 300	3 545	2 700	16 444	186 700	299 749
Rogaland	20 937	12 299	8 499	1 320	5 445	1 000	3 664	-	2 622	3600	-	3 260	7 650	70 296
Vest-Agder	9 040	10 649	4 322	2 532	6 921	1000	3 759	5 054	735	-	-	-	-	44 012
Aust-Agder	5 758	3 201	3 135	1 000	3 819	-	-	-	-	-	-	-	-	16 913
Telemark	1 808	1 711	2 929	-	-	-	-	-	-	-	-	-	-	6 448
Vestfold	3 644	5 557	770	-	-	-	-	-	-	-	-	-	-	9 971
Buskerud	135	-	-	-	-	-	-	-	-	-	-	-	-	135
Oppland	-	-	-	-	-	-	-	-	-	-	-	-	-	-
Hedemark	-	-	-	-	-	-	-	-	-	-	-	-	-	-
Oslo	1 518	550	-	-	-	-	-	-	-	-	-	-	-	2 068
Akershus	770	385	-	-	-	-	-	-	-	-	-	-	-	1 155
Østfold	4 238	4 902	4 331	450	650	-	-	-	-	-	-	-	-	14 571
I alt/Total	310 833	351 215	204 523	53 425	78 556	5 440	38 512	49 214	33 000	30 582	39 560	61 493	523 930	1 780 283

¹⁾Tala er førebels per 20.02.2019./Preliminary figures per 20 February 2019.²⁾2 fartøy med ikkje oppgitt motorkraft (hk)./ 2 vessels with unknown engine power (hp).

Tabell 12

Motorar i fiskeflåten fordelt etter lengda på fartøyet og storleik (hk), 2018¹⁾

Engines in the fishing fleet by length of vessels and power (hp), 2018¹⁾

Lengdegrupper/ Groups of length	Motoren sin storleik - hk/Power of engines - hp																		
	Uoppgitt/ Unknown	Under 10	10- 19	20- 29	30- 39	40- 49	50- 59	60- 69	70- 79	80- 89	90- 99	100- 199	200- 299	300- 399	400- 499	500- 699	700- 899	900 og over	I alt/ Total
0 - 4,9 meter	-	6	17	13	12	5	6	3	1	-	1	-	-	-	-	-	-	-	64
5,0 - 5,9 "	-	13	33	48	55	107	73	28	20	6	6	44	-	-	-	-	-	-	433
6,0 - 6,9 "	1	2	38	37	45	19	53	63	68	29	19	134	7	1	-	-	-	-	516
7,0 - 7,9 "	1	4	33	52	112	71	69	60	34	43	11	157	75	19	4	1	-	-	746
8,0 - 8,9 "	-	2	5	17	46	38	44	93	102	86	25	117	37	10	19	3	-	-	644
9,0 - 9,9 "	-	-	-	3	11	7	18	89	106	132	33	320	53	52	26	4	1	-	855
10,0 -10,9 "	-	-	1	-	-	2	4	21	24	59	19	878	243	245	80	64	11	-	1 651
11,0 -11,9 "	-	-	-	-	-	-	-	-	-	-	-	20	6	4	4	-	-	-	34
12,0 -12,9 "	-	-	-	-	-	-	-	-	-	-	-	99	136	29	13	15	8	1	301
13,0 -13,9 "	-	-	-	-	-	-	-	-	-	-	-	8	24	7	2	-	-	-	41
14,0 -14,9 "	-	-	-	-	-	-	-	-	-	-	-	10	75	89	53	42	6	4	279
15,0 -15,9 "	-	-	-	-	-	-	-	-	-	-	-	1	7	6	5	-	-	-	19
16,0 -16,9 "	-	-	-	-	-	-	-	-	-	-	-	-	4	4	5	-	-	-	13
17,0 -17,9 "	-	-	-	-	-	-	-	-	-	-	-	-	1	2	3	3	-	-	9
18,0 -18,9 "	-	-	-	-	-	-	-	-	-	-	-	-	1	6	8	4	-	-	19
19,0 -19,9 "	-	-	-	-	-	-	-	-	-	-	-	-	-	8	3	11	2	1	25
20,0 -20,9 "	-	-	-	-	-	-	-	-	-	-	-	-	-	4	4	17	4	2	31
21,0 -27,9 "	-	-	-	-	-	-	-	-	-	-	-	-	1	2	8	32	21	39	103
28,0 -29,9 "	-	-	-	-	-	-	-	-	-	-	-	-	-	-	-	-	1	4	5
30,0 -34,9 "	-	-	-	-	-	-	-	-	-	-	-	-	-	-	-	1	7	27	35
35,0 -39,9 "	-	-	-	-	-	-	-	-	-	-	-	-	-	-	-	-	3	38	41
40,0 -44,9 "	-	-	-	-	-	-	-	-	-	-	-	-	-	-	-	1	3	17	21
45,0 -49,9 "	-	-	-	-	-	-	-	-	-	-	-	-	-	-	-	-	-	15	15
50,0 -54,9 "	-	-	-	-	-	-	-	-	-	-	-	-	-	-	-	-	-	15	15
55,0 -59,9 "	-	-	-	-	-	-	-	-	-	-	-	-	-	-	-	-	-	17	17
60 m og over	-	-	-	-	-	-	-	-	-	-	-	-	-	-	-	-	-	93	93
I alt/Total	2	27	127	170	281	249	267	357	355	355	114	1 788	670	488	237	198	67	273	6 025

¹⁾Tala er førebels per 20.02.2019./Preliminary figures per 20 February 2019.

Tabell 13

Motorar i fiskeflåten fordelt etter fabrikkårsår og storleik (hk), 2018¹⁾

Engines in the fishing fleet by year of construction and power (hp), 2018¹⁾

Fabrikasjonsår/ Year of construction	Motoren sin storleik - hk/Power of engines - hp																		
	Uoppgitt/ Unknown	Under 10	10- 19	20- 29	30- 39	40- 49	50- 59	60- 69	70- 79	80- 89	90- 99	100- 199	200- 299	300- 399	400- 499	500- 699	700- 899	900 og over	I alt/ Total
Ikkje oppgitt/ Not known	1	-	2	-	2	1	-	-	-	1	-	1	-	-	1	-	-	-	9
Før 1900	-	-	-	-	1	-	-	-	-	-	-	-	-	-	-	-	-	-	1
1930-39	-	-	-	-	-	-	-	-	-	-	-	-	-	-	-	-	-	-	-
1940-49	-	1	-	-	-	-	-	-	-	-	-	-	-	-	-	-	-	-	1
1950-59	-	3	1	1	-	-	1	-	-	-	-	-	1	-	-	-	-	-	7
1960-69	-	4	12	5	9	4	1	2	1	2	-	3	2	-	1	1	2	2	51
1970-79	-	2	33	45	52	15	17	67	20	10	27	101	22	7	2	4	2	3	429
1980-89	1	3	30	47	97	74	56	140	155	134	30	462	93	46	14	11	9	29	1 431
1990-99	-	8	12	18	47	49	46	38	63	96	18	519	160	96	37	33	6	72	1 318
2000-08	-	3	29	32	37	32	52	27	36	62	16	385	214	196	83	56	26	82	1 368
2009	-	-	-	-	-	3	2	1	1	3	2	33	22	17	6	6	4	6	106
2010	-	1	1	1	7	5	5	6	2	11	4	27	19	10	5	8	1	7	120
2011	-	-	-	2	1	12	8	5	2	4	2	20	18	11	13	10	5	10	123
2012	-	-	2	5	5	8	7	3	3	4	2	36	28	11	7	10	3	10	144
2013	-	-	1	4	3	7	8	5	2	1	1	30	21	15	6	7	1	19	131
2014	-	-	2	3	6	5	11	10	6	5	3	29	14	12	8	7	2	6	129
2015	-	-	1	2	4	8	18	14	20	-	3	36	18	17	9	9	-	10	169
2016	-	-	-	4	4	10	17	18	12	6	1	44	16	21	18	11	2	8	192
2017	-	2	1	1	6	13	14	15	25	8	4	40	16	12	16	13	3	3	192
2018	-	-	-	-	-	3	4	6	7	8	1	22	6	17	11	12	1	6	104
I alt/Total	2	27	127	170	281	249	267	357	355	355	114	1 788	670	488	237	198	67	273	6 025

¹⁾Tala er førebels per 20.02.2019./Preliminary figures per 20 February 2019.

Tabell 14

Gjennomsnittsalder for ulike storleikar (hk) av motorar, 2015-2018

Average age of engines by power (hp) groups, 2015-2018

Storleik hk/ <i>power (hp) groups</i>	2015	2016	2017	2018 ¹⁾
0 - 9,9 hk (<i>hp</i>)	33,3	32,7	34,6	33,3
10 - 19,9 "	29,9	30,8	31,2	30,9
20 - 29,9 "	27,8	28,8	28,5	28,2
30 - 39,9 "	32,2	32,6	33,4	34,4
40 - 49,9 "	21,6	21,7	20,7	20,8
50 - 59,9 "	18,3	18,0	17,5	18,0
60 - 69,9 "	27,8	27,8	25,9	25,9
70 - 79,9 "	24,4	24,5	23,2	23,2
80 - 89,9 "	22,3	22,8	23,0	23,5
90 - 99,9 "	26,6	25,7	26,4	25,3
100 -199,9 "	21,1	21,4	21,2	21,7
200 -299,9 "	18,1	18,3	17,0	17,3
300 -399,9 "	14,2	14,4	14,5	14,7
400 -499,9 "	12,8	13,0	12,4	12,4
500 -599,9 "	14,2	13,1	12,5	12,1
600 -699,9 "	11,3	12,4	11,6	11,5
700 -799,9 "	16,0	16,3	16,0	17,1
800 -899,9 "	16,5	16,5	15,7	16,6
900 -999,9 "	15,8	15,9	15,6	16,0
1000 hk og over/ <i>1000 hp and over</i>	14,8	15,1	15,8	15,9
Gjennomsnitt/ <i>Average</i>	21,3	21,4	20,9	21,0

¹⁾Tala er førebels per 20.02.2019./Preliminary figures per 20 February 2019.

Tabell 15

Bruttotonnasje¹⁾ for fartøy²⁾ fylkesvis, 2018³⁾
 Gross tonnage¹⁾ of vessels²⁾ by county, 2018³⁾

Fylke/County	Bruttotonnasje (1969) ⁴⁾ / Gross tonnage ⁴⁾		Bruttotonnasje anna ⁵⁾ / Gross tonnage other ⁵⁾	
	Tonnasje/ Tonnage	Fartøy/ Vessels	Tonnasje/ Tonnage	Fartøy/ Vessels
Finnmark	19 431	17	9 014	678
Troms	23 680	33	8 204	447
Nordland	69 000	47	16 769	988
Trøndelag	5 047	6	3 157	223
Møre og Romsdal	111 537	78	4 033	267
Sogn og Fjordane	19 783	25	3 518	106
Hordaland	78 963	49	2 382	168
Rogaland	5 977	9	3 922	111
Vest-Agder	3 844	11	2 608	68
Aust-Agder	537	2	1 004	38
Telemark	-	-	245	17
Vestfold	-	-	220	18
Buskerud	-	-	-	-
Oppland	-	-	-	-
Hedmark	-	-	-	-
Oslo	-	-	12	1
Akershus	-	-	52	7
Østfold	-	-	846	37
I alt/Total	337 799	277	55 986	3 174

¹⁾Sjå tonnasje side 80./See tonnage page 83.

²⁾I Register over merkepliktige norske fiskefarkostar er det fartøy som ikkje har oppgitt tonnasje. Fartøya er i storleiken mindre enn 15 meter./In the Directorate of Fisheries Register of Norwegian Fishing Vessels there are vessels without information about tonnage. These vessels are smaller than 15 meter.

³⁾Tala er førebels per 20.02.2019./Preliminary figures per 20 February 2019.

⁴⁾Internasjonal konvensjon om måling av fartøy, 1969, med seinare endringar./ICTM 1969.

⁵⁾Gjeld fartøy med ei lengde (L) under 24 meter som er kjeningsmålt, uavhengig av om måling er gjennomført før eller etter 18. juli 1982./Include vessels with length (L) smaller than 24 meter.

Tabell 16a

Samla tonnasje for fartøy fordelt etter lengde og bruttotonnasje (1969)¹⁾, 2018²⁾

Total tonnage of vessels by groups of length and gross tonnage¹⁾, 2018²⁾

Lengdegrupper/ Groups of length	Tonnasjegrupper/Groups of gross tonnage														
	100- 199	200- 299	300- 399	400- 499	500- 599	600- 699	700- 799	800- 899	900- 999	1000- 1499	1500- 1999	2000- 2499	2500- 2999	3000 og over	I alt/ Total
Under 28,0 "	1 492	4 670	3 488	915	-	-	-	-	-	-	-	-	-	-	10 565
28,0 - 29,9 "	-	215	722	-	-	-	-	-	-	-	-	-	-	-	937
30,0 - 34,9 "	154	1 322	2 582	7 220	1 103	-	-	-	-	-	-	-	-	-	12 381
35,0 - 39,9 "	-	-	2 125	11 433	3 406	691	-	850	902	-	-	-	-	-	19 407
40,0 - 44,9 "	-	-	395	979	2 748	2 530	2 237	1 763	1 841	2 190	-	-	-	-	14 683
45,0 - 49,9 "	-	-	-	472	1 031	650	-	1 751	1 919	5 764	-	-	-	-	11 587
50,0 - 54,9 "	-	-	-	-	-	1 337	-	-	3 704	8 599	3 652	-	-	-	17 292
55,0 - 59,9 "	-	-	-	-	-	-	-	1 733	-	10 232	8 670	4 600	-	-	25 235
60,0 - 64,9 "	-	-	-	-	-	-	-	-	-	15 580	18 090	4 572	2 580	-	40 822
65,0 - 69,9 "	-	-	-	-	-	-	-	-	-	1 309	21 757	26 899	2 610	19 852	72 427
70 m og over	-	-	-	-	-	-	-	-	-	-	7 545	17 504	22 626	64 788	112 463
I alt/Total	1 646	6 207	9 312	21 019	8 288	5 208	2 237	6 097	8 366	43 674	59 714	53 575	27 816	84 640	337 799

¹⁾Internasjonal konvensjon om måling av fartøy, 1969, med seinare endringar./ICTM 1969.

²⁾Tala er førebels per 20.02.2019./Preliminary figures per 20 February 2019.

Tabell 16b

Samla tonnasje for fartøy fordelt etter lengde og
bruttotonnasje anna¹⁾, 2018²⁾

Total tonnage of vessels by groups of length and gross tonnage other¹⁾, 2018²⁾

Lengdegrupper/ Groups of length	Tonnasjegrupper/Groups of gross tonnage other						
	0- 24	25- 49	50- 99	100- 149	150- 199	200- og over	I alt/ Total
0 - 6,9 meter	132	-	-	-	-	-	132
7,0 - 7,9 "	968	-	-	-	-	-	968
8,0 - 8,9 "	2 303	-	-	-	-	-	2 303
9,0 - 9,9 "	5 246	-	-	-	-	-	5 246
10,0 -10,9 "	11 851	130	51	-	-	-	12 032
11,0 -11,9 "	323	-	-	-	-	-	323
12,0 -12,9 "	3 861	195	-	-	-	-	4 056
13,0 -13,9 "	769	-	-	-	-	-	769
14,0 -14,9 "	3 233	1 464	1 000	-	-	-	5 697
15,0 -15,9 "	347	153	-	-	-	-	500
16,0 -16,9 "	143	223	63	-	-	-	429
17,0 -17,9 "	-	200	295	-	-	-	495
18,0 -18,9 "	24	286	730	107	-	-	1 147
19,0 -19,9 "	-	174	1 064	518	-	-	1 756
20,0 -20,9 "	-	-	938	1 556	501	204	3 199
21,0 - "	1 953	-	983	2 228	4 210	7 560	16 934
I alt/Total	31 153	2 825	5 124	4 409	4 711	7 764	55 986

¹⁾Gjeld alle fartøy med ei lengde (L) under 24 meter som er kjenningsmålt, uavhengig av om måling er gjennomført før eller etter 18. juli 1982./Include vessels with length (L) smaller than 24 meter.

²⁾Tala er førebels per 20.02.2019./Preliminary figures per 20 February 2019.

Tabell 17a

Fartøy fordelt etter lengde og bruttotonnasje (1969)¹⁾, 2018²⁾

Vessels by groups of length and gross tonnage ¹⁾, 2018²⁾

Lengdegrupper/ Groups of length	Tonnasjegrupper/Groups of gross tonnage														
	100- 199	200- 299	300- 399	400- 499	500- 599	600- 699	700- 799	800- 899	900- 999	1000- 1499	1500- 1999	2000- 2499	2500- 2999	3000 og over	I alt/ Total
Under 28,0 "	14	19	10	2	-	-	-	-	-	-	-	-	-	-	45
28,0 - 29,9 "	-	1	2	-	-	-	-	-	-	-	-	-	-	-	3
30,0 - 34,9 "	1	5	8	15	2	-	-	-	-	-	-	-	-	-	31
35,0 - 39,9 "	-	-	6	24	6	1	-	1	1	-	-	-	-	-	39
40,0 - 44,9 "	-	-	1	2	5	4	3	2	2	2	-	-	-	-	21
45,0 - 49,9 "	-	-	-	1	2	1	-	2	2	5	-	-	-	-	13
50,0 - 54,9 "	-	-	-	-	-	2	-	-	4	7	2	-	-	-	15
55,0 - 59,9 "	-	-	-	-	-	-	-	2	-	8	5	2	-	-	17
60,0 - 64,9 "	-	-	-	-	-	-	-	-	-	12	11	2	1	-	26
65,0 - 69,9 "	-	-	-	-	-	-	-	-	-	1	12	12	1	6	32
70 m og over	-	-	-	-	-	-	-	-	-	-	4	8	8	15	35
I alt/Total	15	25	27	44	15	8	3	7	9	35	34	24	10	21	277

¹⁾Internasjonal konvensjon om måling av fartøy, 1969, med seinare endringar./ICTM 1969.

²⁾Tala er førebels per 20.02.2019./Preliminary figures per 20 February 2019.

Tabell 17b

Fartøy fordelt etter lengde og bruttotonnasje anna¹⁾, 2018²⁾

Vessels by group of length and gross tonnage other¹⁾, 2018²⁾

Lengdegrupper/ Groups of length	Tonnasjegrupper /Groups of Gross tonnage other						
	0- 24	25- 49	50- 99	100- 149	150- 199	200- 299	I alt/ Total
0 - 6,9 meter	62	-	-	-	-	-	62
7,0 - 7,9 "	266	-	-	-	-	-	266
8,0 - 8,9 "	418	-	-	-	-	-	418
9,0 - 9,9 "	650	-	-	-	-	-	650
10,0 -10,9 "	1 083	5	1	-	-	-	1 089
11,0 -11,9 "	23	-	-	-	-	-	23
12,0 -12,9 "	224	5	-	-	-	-	229
13,0 -13,9 "	38	-	-	-	-	-	38
14,0 -14,9 "	143	53	14	-	-	-	210
15,0 -15,9 "	15	4	-	-	-	-	19
16,0 -16,9 "	6	6	1	-	-	-	13
17,0 -17,9 "	-	5	4	-	-	-	9
18,0 -18,9 "	1	7	10	1	-	-	19
19,0 -19,9 "	-	4	14	4	-	-	22
20,0 -20,9 "	-	-	12	12	3	1	28
21,0 - "	2	-	12	17	24	24	79
I alt/Total	2 931	89	68	34	27	25	3 174

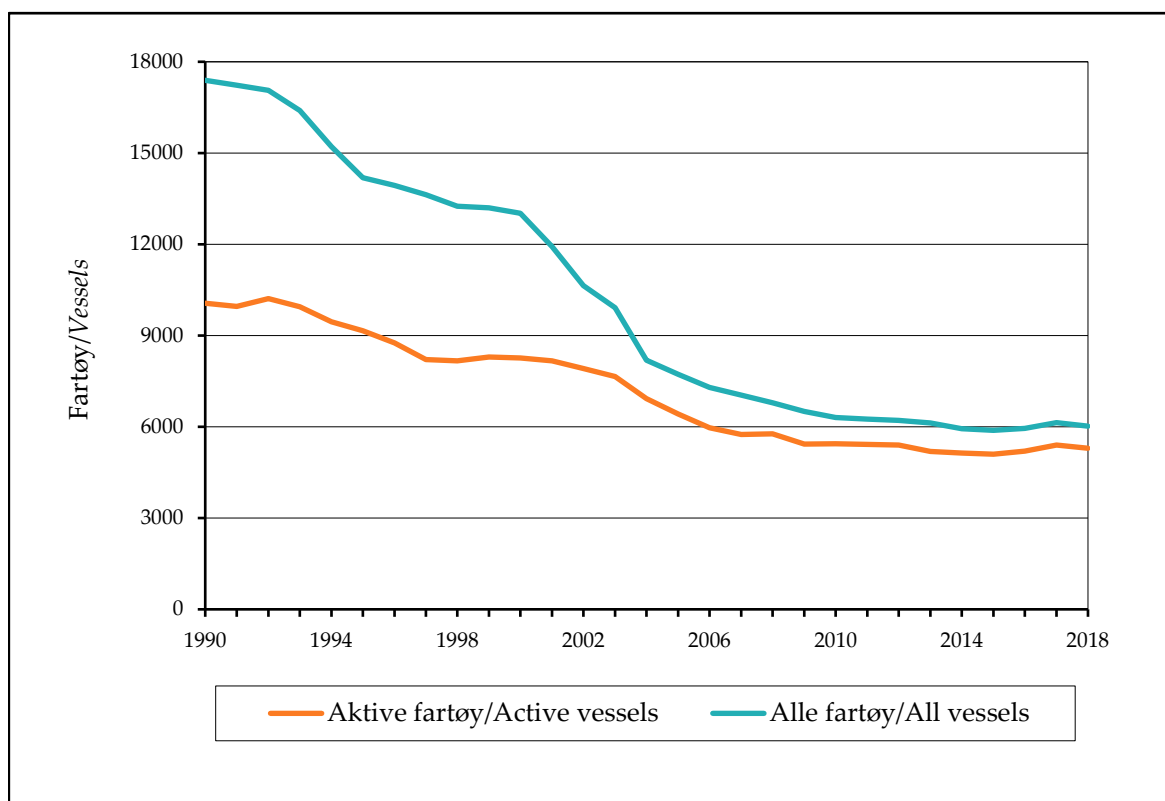
¹⁾Gjeld alle fartøy med ei lengde (L) under 24 meter som er kjenningsmålt, uavhengig av om måling er gjennomført før eller etter 18. juli 1982./Include vessels with length (L) smaller than 24 meter.

²⁾Tala er førebels per 20.02.2019./Preliminary figures per 20 February 2019.

DEL/PART II

Opplysningar om den aktive¹⁾ fiskeflåten

Information about the active¹⁾ fishing fleet



¹⁾Med aktive fartøy meiner ein fartøy som er registrert med fangstinntekt./Active vessels are vessels registered with income.

Tabell 18

Aktive registrerte fartøy 2014-2018. Fartøy med fangstinntekt over/under ei minimumsgrense¹⁾

Active registered vessels 2014-2018. Vessels with income exceeding/below a minimum level

Fylke/County	2014			2015			2016			2017			2018 ²⁾		
	<NOK 50 000	NOK 50 000 og over	I alt/ Total	<NOK 50 000	NOK 50 000 og over	I alt/ Total	<NOK 50 000	NOK 50 000 og over	I alt/ Total	<NOK 50 000	NOK 50 000 og over	I alt/ Total	<NOK 50 000	NOK 50 000 og over	I alt/ Total
Finnmark	67	728	795	61	772	833	46	810	856	45	869	914	38	936	974
Troms	137	567	704	115	562	677	90	588	678	91	591	682	67	603	670
Nordland	195	1 196	1 391	207	1 163	1 370	158	1 228	1 386	143	1 192	1 335	95	1 186	1 281
Nord-Trøndelag	27	125	152	30	122	152	23	121	144	21	114	135			
Sør-Trøndelag	39	187	226	35	185	220	26	199	225	33	207	240			
Trøndelag													39	325	364
Møre og Romsdal	118	437	555	123	416	539	94	450	544	106	470	576	95	472	567
Sogn og Fjordane	67	153	220	61	156	217	60	158	218	57	151	208	53	162	215
Hordaland	65	325	390	73	323	396	71	354	425	54	428	482	42	404	446
Rogaland	71	187	258	63	189	252	52	198	250	55	239	294	67	231	298
Vest-Agder	58	118	176	57	127	184	60	138	198	55	164	219	42	149	191
Aust-Agder	22	57	79	18	65	83	13	75	88	19	89	108	23	72	95
Telemark	11	30	41	6	34	40	6	37	43	6	37	43	7	33	40
Vestfold	17	34	51	10	37	47	10	43	53	9	54	63	16	47	63
Buskerud	-	1	1	-	-	-	-	1	1	1	1	2	-	-	-
Oppland	-	-	-	-	-	-	-	-	-	-	-	-	-	-	-
Hedemark	-	-	-	-	-	-	-	-	-	-	-	-	-	-	-
Oslo	3	4	7	2	6	8	2	5	7	2	5	7	-	4	4
Akershus	3	5	8	2	6	8	3	5	8	1	8	9	2	6	8
Østfold	20	60	80	13	61	74	12	65	77	11	69	80	14	66	80
I alt/Total	920	4 214	5 134	876	4 224	5 100	726	4 475	5 201	709	4 688	5 397	600	4 696	5 296

¹⁾Inntektsgrensa er satt til summen som er i lov av 19. juni 2009 nr. 58 om meirverdiavgift § 2-1 første ledd første punktum.²⁾Tala er førebels per 28.02.2019 (tala frå Landings- og sluttsetelregisteret er per 03.01.2019). /Preliminary figures per 28 February 2019.

Tabell 19

Aktive registrerte fartøy etter inntekt og lengde, 2018¹⁾*Active registered vessels by income and length, 2018¹⁾*

Fylke/County	Under NOK 50 000			NOK 50 000 og over						I alt/ Total
	Lengde i meter/Length in meter			Lengde i meter/Length in meter						
	<10	10-	11-	<10	10-	11-	15-	21-	28-	
Finnmark	34	3	1	457	352	93	11	10	13	974
Troms	59	6	2	230	230	90	16	15	22	670
Nordland	81	13	1	402	444	228	47	29	36	1 281
Trøndelag	32	7	-	159	114	42	3	2	5	364
Møre og Romsdal	84	11	-	212	122	53	9	10	66	567
Sogn og Fjordane	45	7	1	66	44	16	6	7	23	215
Hordaland	42	-	-	245	68	35	5	5	46	446
Rogaland	65	2	-	144	44	24	2	7	10	298
Vest-Agder	40	1	1	85	33	9	6	8	8	191
Aust-Agder	22	1	-	44	14	8	2	4	-	95
Telemark	7	-	-	20	6	7	-	-	-	40
Vestfold	13	3	-	26	18	3	-	-	-	63
Buskerud	-	-	-	-	-	-	-	-	-	-
Oppland	-	-	-	-	-	-	-	-	-	-
Hedemark	-	-	-	-	-	-	-	-	-	-
Oslo	-	-	-	2	2	-	-	-	-	4
Akershus	2	-	-	4	2	-	-	-	-	8
Østfold	12	2	-	33	19	12	1	1	-	80
I alt/Total	538	56	6	2 129	1 512	620	108	98	229	5 296

¹⁾Tala er førebels per 28.02.2019 (tala frå Landings- og sluttsetelregisteret er per 03.01.2019). /Preliminary figures per 28 February 2019.

DEL/PART III

Opplysninger om konsesjonar og årlege deltakaradgangar

Information about licenses and annual permits

Tabell 20

Utvikling i talet på konsesjonar 1980-2018

Development in total numbers of licenses 1980-2018

Fylke/County	1980		1985		1990		1995		2000	
	Fartøy/ Vessels	Konsesjonar/ Licenses	Fartøy/ Vessels	Konsesjonar/ Licenses	Fartøy/ Vessels	Konsesjonar/ Licenses	Fartøy/ Vessels	Konsesjonar/ Licenses	Fartøy/ Vessels	Konsesjonar/ Licenses
Finnmark	87	123	83	125	62	107	54	85	44	75
Troms	113	175	94	147	76	131	72	118	57	99
Nordland	120	156	100	152	74	114	71	112	61	99
Nord-Trøndelag	13	16	19	26	5	10	5	12	5	14
Sør-Trøndelag	33	52	29	50	9	20	7	15	5	14
Møre og Romsdal	210	279	178	252	120	207	100	153	98	161
Sogn og Fjordane	75	87	55	63	13	16	9	11	7	9
Hordaland	139	183	101	140	54	95	55	103	57	120
Rogaland	127	154	100	111	70	82	57	81	53	116
Agder/Østlandet	79	90	86	91	64	66	68	77	52	76
I alt/Total	996	1 315	845	1 157	547	848	498	767	439	783

Fylke/County	2005		2010		2015		2016		2018 ¹⁾	
	Fartøy/ Vessels	Konsesjonar/ Licenses	Fartøy/ Vessels	Konsesjonar/ Licenses	Fartøy/ Vessels	Konsesjonar/ Licenses	Fartøy/ Vessels	Konsesjonar/ Licenses	Fartøy/ Vessels	Konsesjonar/ Licenses
Finnmark	29	51	23	38	21	33	16	27	11	23
Troms	47	80	38	56	37	51	31	40	15	26
Nordland	61	104	50	83	46	80	38	68	26	52
Nord-Trøndelag	3	6	3	6	3	6	3	6		
Sør-Trøndelag	6	10	4	7	4	7	4	7		
Trøndelag									4	10
Møre og Romsdal	85	169	71	139	64	124	60	127	48	104
Sogn og Fjordane	5	5	15	25	17	19	14	16	9	9
Hordaland	59	119	52	111	51	110	53	111	44	109
Rogaland	50	102	47	90	36	65	31	57	23	38
Agder/Østlandet	59	86	67	86	67	88	66	89	59	70
Uoppgitt fylke ²⁾	9	12	2	2	4	5	1	1	31	34
I alt/Total	413	744	372	643	350	588	317	549	270	475

¹⁾Tala er førebels per 6.03.2019./Preliminary figures per 6 March 2019.

²⁾Frå og med 2001 kan det være enkelte konsesjonar som er ført under "uoppgitt fylke".

Tabell 21a

Ringnotkonsesjonar 1980-2018

Purse seine licenses 1980-2018

Fylke/County	1980	1985	1990	1995	2000	2005	2010	2015	2018 ¹⁾
Finnmark	10	6	5	7	7	3	2	2	2
Troms	33	23	9	6	6	6	4	3	2
Nordland	24	14	7	9	9	11	10	11	10
Nord-Trøndelag	2	2	1	1	1	1	1	1	
Sør-Trøndelag	11	6	3	2	2	2	2	2	
Trøndelag									3
Møre og Romsdal	66	43	40	33	24	23	21	22	22
Sogn og Fjordane	12	7	6	6	6	2	4	4	4
Hordaland	48	36	27	36	40	37	34	31	32
Rogaland	9	6	5	3	2	2	2	2	2
Agder/Østlandet	1	-	-	-	-	-	-	-	-
Uoppgitt fylke ²⁾						2	-	-	-
I alt/Total	216	143	103	103	97	89	80	78	77

¹⁾Tala er førebels per 6.03.2019./Preliminary figures per 6 March 2019.

²⁾Frå og med 2001 kan det være enkelte konsesjonar som er ført under "uoppgitt fylke".

Tabell 21b

Torskeetrålkonsesjonar 1980-2018

Cod trawler licenses 1980-2018

Fylke/County	1980	1985	1990	1995	2000	2005	2010	2015	2018 ¹⁾
Finnmark	15	22	31	28	27	16	10	9	8
Troms	13	27	32	32	24	16	8	6	8
Nordland	11	28	30	28	24	19	11	9	9
Nord-Trøndelag	-	-	-	-	-	-	-	-	
Sør-Trøndelag	-	-	-	-	-	-	-	-	
Trøndelag									-
Møre og Romsdal	21	29	26	27	26	19	12	9	8
Sogn og Fjordane	3	2	2	1	-	-	-	-	-
Hordaland	1	-	-	-	-	-	-	2	1
Rogaland	-	-	-	-	-	-	-	-	-
Agder/Østlandet	-	-	1	-	-	-	-	-	-
Uoppgitt fylke ²⁾						5	-	2	2
I alt/Total	64	108	122	116	101	75	41	37	36

¹⁾Tala er førebels per 6.03.2019./Preliminary figures per 6 March 2019.

²⁾Frå og med 2001 kan det være enkelte konsesjonar som er ført under "uoppgitt fylke".

Tabell 21c

Rekestrålkonsesjonar 1980-2018
Shrimp trawling licenses 1980-2018

Fylke/County	1980	1985	1990	1995	2000	2005	2010	2015	2018 ¹⁾
Finnmark	28	35	31	23	18	13	9	7	6
Troms	60	60	60	51	40	29	20	18	11
Nordland	24	36	32	29	26	29	18	14	14
Nord-Trøndelag	1	4	2	1	-	-	1	1	
Sør-Trøndelag	5	7	2	1	1	-	-	-	
Trøndelag									-
Møre og Romsdal	17	17	16	12	21	28	20	22	13
Sogn og Fjordane	1	1	-	-	-	-	3	1	-
Hordaland	2	1	-	1	1	4	2	4	5
Rogaland	13	3	2	1	1	1	1	1	1
Agder/Østlandet	6	2	2	-	-	-	-	-	1
Uoppgitt fylke ²⁾						3	1	1	15
I alt/Total	157	166	147	119	108	107	75	69	66

¹⁾Tala er førebels per 6.03.2019./Preliminary figures per 6 March 2019.

²⁾Frå og med 2001 kan det være enkelte konsesjonar som er ført under "uoppgitt fylke".

Tabell 21d

Nordsjøtrål/pelagisk trål/avgrenset nordsjøtrål konsesjonar 1980-2018
Licenses for North Sea-/Pelagic- /Limited North Sea trawl 1980-2018

Fylke/County	1980	1985	1990	1995	2000	2005	2010	2015	2018 ¹⁾
Finnmark	-	-	2	1	-	-	-	1	2
Troms	-	3	3	2	2	4	4	4	2
Nordland	4	9	4	6	6	6	5	6	1
Nord-Trøndelag	-	3	2	2	3	-	-	-	
Sør-Trøndelag	2	6	3	1	1	1	-	-	
Trøndelag									1
Møre og Romsdal	29	73	41	28	18	22	19	17	19
Sogn og Fjordane	5	6	3	2	-	1	5	7	3
Hordaland	5	28	27	22	18	19	18	20	21
Rogaland	19	64	59	48	46	49	46	35	23
Agder/Østlandet	8	43	49	63	48	57	66	67	62
Uoppgitt fylke ²⁾									16
I alt/Total	72	235	193	175	142	159	163	157	150

¹⁾Tala er førebels per 6.03.2019./Preliminary figures per 6 March 2019.

Tabell 22

Konsesjonar inndelt etter type konsesjon, 2018¹⁾*Licenses by type of license, 2018¹⁾*

Fylke/ County	Fartøy/ Vessels	Konsesjonar ²⁾ /Licenses ²⁾												I alt/ Total
		Ringnot/ Purse seine	Kolmule/ Blue whiting	Pelagisk trål/ Pelagic trawl	NVG- trål/ Spring spawning	Makrell- trål/ Mackerel trawl	Lodde-trål ⁴⁾ / Capelin trawl	Torske- trål/ Cod trawl	Reke-trål/ Shrimp trawl	Seitrål/ Saithe trawl	Nord- sjøtrål/ North Sea trawl	Avgrensa nordsjøtrål/ Limited North Sea trawl	Anna ³⁾ / Others ³⁾	
Finnmark	11	2	-	-	-	-	-	8	6	-	-	2	5	23
Troms	15	2	-	-	-	-	1	8	11	-	-	2	2	26
Nordland	26	10	4	1	-	-	2	9	14	-	-	-	12	52
Trøndelag	4	3	2	-	-	-	1	-	-	-	-	1	3	10
Møre og Romsdal	48	22	17	6	4	4	5	8	13	4	1	12	8	104
Sogn og Fjordane	9	4	-	-	-	-	-	-	-	-	-	3	2	9
Hordaland	44	32	21	12	7	7	10	1	5	-	1	8	5	109
Rogaland	23	2	-	4	3	3	3	-	1	-	-	19	3	38
Agder/ Østlandet	59	-	-	1	3	3	1	-	1	-	2	59	-	70
Uoppgitt fylke	31	-	-	-	-	-	-	2	15	-	-	16	1	34
I alt/Total	270	77	44	24	17	17	23	36	66	4	4	122	41	475

¹⁾Tala er førebels per 6.03.2019./Preliminary figures per 6 March 2019.²⁾Enkelte fartøy kan ha fleire tilleggskonsesjonar./Some vessels may have supplementary licenses.³⁾Seisnurp, snurrevad, vassildtrål og fjernfisketillatelse./Purse seine fishing for saithe, danish seine and license for fishing in distant water.⁴⁾ Ved forskriftsendring den 1. juli 2015 ble kravet om lodde-tråltillatelse for kystfiskefartøy i forskrift 13. oktober 2006 nr. 1157 om spesielle tillatelser til å drive enkelte former for fiske og fangst (konsesjonsforskriften) opphevet. Ved Kgl. res. datert 8. januar 2016 ble det videre vedtatt at samtlige lodde-tråltillatelser i kystfiskeflåten skulle tilbakekalles i medhold av deltakerloven § 19. Tilbakekalling av tillatelsene er gjennomført av Fiskeridirektoratet i løpet av 2016 og 2017.

Tabell 23

Ringnotkonsesjonar fordelt etter konsesjonskapasitet (hl), 2018¹⁾*Purse seine license by capacity (in hectolitres), 2018¹⁾*

Fylke/County	2 000-3 999 hl		4 000-5 999 hl		6 000-7 999 hl		8 000-9 999 hl		10 000 hl og over		I alt Total		Gj. Snitt/ Average
	Antall/ Number	hl.kap./ hl.cap.	Antall/ Number	hl.kap./ hl.cap.	Antall/ Number	hl.kap./ hl.cap.	Antall/ Number	hl.kap./ hl.cap.	Antall/ Number	hl.kap./ hl.cap.	Antall/ Number	hl.kap./ hl.cap.	hl.kapasitet/ hl.capacity
Finnmark	-	-	-	-	1	6 000	1	8 000	-	-	2	14 000	7 000
Troms	-	-	2	11 450	-	-	-	-	-	-	2	11 450	5 725
Nordland	1	3 500	2	8 350	2	15 400	2	18 050	3	34 600	10	79 900	7 990
Trøndelag	-	-	-	-	-	-	1	8 000	2	21 800	3	29 800	9 933
Møre og Romsdal	1	2 650	2	8 250	2	15 050	5	45 100	12	147 050	22	218 100	9 914
Sogn og Fjordane	-	-	-	-	3	20 950	-	-	1	13 900	4	34 850	8 713
Hordaland	-	-	2	9 900	7	51 000	6	55 950	17	211 350	32	328 200	10 256
Rogaland	-	-	1	4 000	1	7 000	-	-	-	-	2	11 000	5 500
Agder/Østlandet	-	-	-	-	-	-	-	-	-	-	-	-	-
<i>I alt/Total</i>	2	6 150	9	41 950	16	115 400	15	135 100	35	428 700	77	727 300	
<i>Gj.snitt hl.kap./ Average capacity</i>	3 075		4 661		7 213		9 007		12 249		9 445		

¹⁾Tala er førebels per 6.03.2019./Preliminary figures per 6 March 2019.

Tabell 24

Ringnotfartøy etter hovudkonsesjon og eventuelle tilleggskonsesjoner, 2018¹⁾*Purse seine vessels by main license and supplementary licenses, 2018¹⁾*

Fylke/County	Antall/ Number	Tilleggskonsesjoner/Supplementary licenses						I alt/ Total
		Kolmule/ Blue whiting	Pelagisk trål/ Pelagic trawl	Reketrål/ Shrimp trawl	Vassildtrål/ Argentines trawl	Lodde-trål/ Capelin trawl	Anna ²⁾ / Others ²⁾	
Finnmark	2	-	-	-	1	-	2	5
Troms	2	-	-	-	-	-	-	2
Nordland	10	4	1	1	5	2	1	24
Trøndelag	3	2	-	-	2	1	-	8
Møre og Romsdal	22	17	2	-	5	-	-	46
Sogn og Fjordane	4	-	-	-	-	-	-	4
Hordaland	32	21	7	3	3	5	5	76
Rogaland	2	-	1	1	-	-	-	4
Agder/Østlandet	-	-	-	-	-	-	-	-
I alt/Total	77	44	11	5	16	8	8	169

¹⁾Tala er førebels per 6.03.2019./Preliminary figures per 6 March 2019.²⁾Seisnurp, snurrevad, NVG-trål konsesjon og makrelltrållatelse./Purse seine fishing for saithe, Norwegian spring spawning herring and mackerel.

Tabell 25

Torsketrålarar etter hovudkonsesjon og eventuelle tilleggskonsesjonar, 2018¹⁾
Cod trawlers by main license and supplementary licenses, 2018¹⁾

Fylke/County	Antall/ Number	Tilleggskonsesjonar/Supplementary licenses			I alt/ Total
		Reketrål/ Shrimp trawl	Vassildtrål/ Argentines trawl	Loddeutrål/ Capelin trawl	
Finmark	7	4	2	-	13
Troms	7	7	-	-	14
Nordland	9	9	1	-	19
Trøndelag	-	-	-	-	-
Møre og Romsdal	8	8	-	1	17
Sogn og Fjordane	-	-	-	-	-
Hordaland	1	1	-	-	2
Rogaland	-	-	-	-	-
Agder/Østlandet	-	-	-	-	-
Uoppgitt fylke	4	3	1	-	8
I alt/Total	36	32	4	1	73

¹⁾Tala er førebels per 6.03.2019./Preliminary figures per 6 March 2019.

Tabell 26

Årlege deltakaradgangar i botnfiskeri,
havfiskefartøy, 2018¹⁾

*Annual permits in ground fisheries,
ocean-going vessels, 2018¹⁾*

Fylke/County	Fiske etter torsk, hyse og sei med konvensjonelle redskap nord for 62°N/ <i>Fishery for cod, haddock and saithe with conventional gears north of 62° N</i>	
	Torsk og hyse/ <i>Cod and haddock</i>	Sei/ <i>Saithe</i>
Finnmark	1	-
Troms	-	-
Nordland	-	-
Trøndelag	-	-
Møre og Romsdal	16	10
Sogn og Fjordane	7	3
Hordaland	1	-
Rogaland	-	-
Agder/Østlandet	-	-
Uoppgitt fylke	1	-
I alt/ <i>Total</i>	26	13

¹⁾Tala er førebels per 6.03.2019./*Preliminary figures per 6 March 2019.*

Tabell 27

Årlege deltakaradgangar i botnfiskeri, kystfiskefartøy, 2018¹⁾
Annual permits in ground fisheries, coastal vessels, 2018¹⁾

Fylke/County	Fiske etter torsk, hyse og sei med konvensjonelle redskap nord for 62°N/ <i>Fishery for cod, haddock and saithe with conventional gears north of 62° N</i>	Fiske etter torsk med konvensjonelle redskap sør for 62°N/ <i>Fishery for cod with conventional gears south of 62° N</i>	Fiske etter sei med not nord for 62°N/ <i>Fishery for saithe with seine north of 62°N</i>	Fiske etter sei med not sør for 62°N/ <i>Fishery for saithe with seine south of 62°N</i>	Reketråling sør for 62°N/ <i>Shrimptrawling south of 62° N</i>	Fiske etter kongekrabbe/ <i>Fishery for king crabs</i>
Finnmark	363	1	9	1	2	90
Troms	320	-	20	5	1	4
Nordland	683	-	36	4	-	23
Trøndelag	98	-	6	2	-	4
Møre og Romsdal	120	5	16	13	12	4
Sogn og Fjordane	34	12	10	14	3	-
Hordaland	47	4	1	7	8	-
Rogaland	22	11	2	4	19	-
Vest-Agder	9	9	-	-	28	-
Aust-Agder	-	3	-	-	13	-
Telemark	-	-	-	-	7	-
Vestfold	-	-	-	-	3	-
Buskerud	-	-	-	-	-	-
Oppland	-	-	-	-	-	-
Hedmark	-	-	-	-	-	-
Oslo	-	-	-	-	-	-
Akershus	1	-	-	-	-	-
Østfold	2	3	-	-	11	-
Uoppgitt fylke	28	2	1	-	7	3
I alt/Total	1 727	50	101	50	114	128

¹⁾Tala er førebels per 6.03.2019./Preliminary figures per 6 March 2019.

Tabell 28

Årlege deltakaradgangar i pelagiske fiskeri, 2018¹⁾
Annual permits in pelagic fisheries, 2018¹⁾

Fylke/County	Fiske etter makrell med notredskap/ <i>Fishery for mackerel with seine</i>	Fiske etter makrell med konvensjonelle redskap <i>Fishery for mackerel with conventional gears</i>	Fiske etter NVG-sild m/not <i>NSS herring with seine</i>	Fiske etter nordsjøsild m/not <i>North Sea herring with seine</i>	<i>Ringnotfartøy²⁾</i> 70-90 fot/ <i>Purse seine vessels²⁾</i> 70-90 feet
Finnmark	-	4	7	-	-
Troms	1	6	20	-	4
Nordland	22	23	66	2	5
Trøndelag	14	8	24	1	1
Møre og Romsdal	23	34	30	8	2
Sogn og Fjordane	18	13	23	14	2
Hordaland	91	40	59	39	2
Rogaland	30	25	22	9	-
Vest-Agder	1	17	2	-	-
Aust-Agder	-	1	-	-	-
Telemark	-	-	-	-	-
Vestfold	-	-	-	-	-
Buskerud	-	-	-	-	-
Oppland	-	-	-	-	-
Hedmark	-	-	-	-	-
Oslo	-	-	-	-	-
Akershus	-	-	-	-	-
Østfold	1	2	1	-	-
Uoppgitt fylke	3	1	2	2	-
I alt/Total	204	174	256	75	16

¹⁾Tala er førebels per 6.03.2019./Preliminary figures per 6 March 2019.

²⁾Gjelder fiske etter makrell og nordsjøsild./Applicable fishing for mackerel and North Sea herring.

Tabell 29

Ulike kombinasjonar av årlege deltakaradgangar¹⁾ for kystfiskefartøy 2010-2018

Annual permits in various fisheries for coastal vessels 2010-2018

	2010 ¹⁰⁾	2011 ¹⁰⁾	2012 ¹⁰⁾	2013	2014	2015	2016	2017 ¹¹⁾	2018 ¹²⁾
Torsk/hyse/sei, nord ²⁾	1 605	1 603	1 593	1 581	1 556	1 514	1 484	1 453	1 447
NVG-sild kyst ³⁾	22	22	21	14	13	11	8	5	3
Seinot, nord ⁴⁾	-	-	-	1	-	2	-	-	-
Makrell ⁵⁾	150	128	118	116	120	110	112	107	108
Kystreke, sør ⁶⁾	97	96	94	94	89	89	92	91	89
Nordsjøsil ⁷⁾	-	1	1	1	1	1	1	-	1
Seinot, sør ⁸⁾	2	1	-	-	-	-	-	1	-
Torsk, sør ⁹⁾	12	13	11	13	12	10	9	6	7
Torsk/hyse/sei, nord + NVG-sild kyst	93	66	60	54	44	44	43	37	32
Torsk/hyse/sei, nord + NVG-sild kyst + Seinot, nord	64	50	44	43	31	24	19	20	18
Torsk/hyse/sei, nord + NVG-sild kyst + Seinot, nord + Makrell	14	26	25	23	24	32	35	31	32
Torsk/hyse/sei, nord + NVG-sild kyst + Seinot, nord + Makrell + Nordsjøsil	20	18	21	23	22	21	18	19	19
Torsk/hyse/sei, nord + NVG-sild kyst + Seinot, nord + Makrell + Nordsjøsil + Kystreke, sør	1	-	1	2	1	1	2	2	-
Torsk/hyse/sei, nord + NVG-sild kyst + Seinot, nord + Makrell + Kystreke, sør	1	1	1	3	4	3	1	-	1
Torsk/hyse/sei, nord + NVG-sild kyst + Seinot, nord + Nordsjøsil	-	1	-	-	1	-	-	-	-
Torsk/hyse/sei, nord + NVG-sild kyst + Seinot, nord + Kystreke, sør	1	-	1	-	-	1	-	-	-
Torsk/hyse/sei, nord + NVG-sild kyst + Makrell	32	32	32	29	28	30	33	37	40
Torsk/hyse/sei, nord + NVG-sild kyst + Makrell + Nordsjøsil	6	4	5	5	6	8	11	12	13
Torsk/hyse/sei, nord + NVG-sild kyst + Makrell + Kystreke, sør	1	1	2	2	2	1	1	1	1
Torsk/hyse/sei, nord + NVG-sild kyst + Nordsjøsil	1	-	-	-	-	-	-	-	-
Torsk/hyse/sei, nord + NVG-sild kyst + Kystreke, sør	2	1	1	1	1	-	1	-	-
Torsk/hyse/sei, nord + Seinot, nord	16	12	11	10	10	9	15	12	12
Torsk/hyse/sei, nord + Seinot, nord + Makrell	-	1	2	-	-	-	-	-	-
Torsk/hyse/sei, nord + Seinot, nord + Makrell + Nordsjøsil	-	-	1	-	-	-	-	-	-
Torsk/hyse/sei, nord + Seinot, nord + Makrell + Kystreke, sør	1	2	-	-	-	-	-	1	1
Torsk/hyse/sei, nord + Seinot, nord + Nordsjøsil	-	-	-	-	-	-	-	-	-
Torsk/hyse/sei, nord + Seinot, nord + Kystreke, sør	-	-	1	1	1	1	-	-	-
Torsk/hyse/sei, nord + Makrell	91	89	89	92	87	81	72	71	65
Torsk/hyse/sei, nord + Makrell + Nordsjøsil	2	3	-	-	-	-	1	2	-
Torsk/hyse/sei, nord + Makrell + Nordsjøsil + Kystreke, sør	-	-	-	-	-	-	1	-	-
Torsk/hyse/sei, nord + Makrell + Kystreke, sør	2	3	5	3	3	3	2	-	1
Torsk/hyse/sei, nord + Kystreke, sør	4	5	2	2	5	7	4	3	6

Tabell 29 (fortsetter/continued)

Ulike kombinasjonar av årlege deltakaradgangar¹⁾ for kystfiskefartøy 2010-2018

Annual permits in various fisheries for coastal vessels 2010-2018

	2010 ¹⁰⁾	2011 ¹⁰⁾	2012 ¹⁰⁾	2013	2014	2015	2016	2017 ¹¹⁾	2018 ¹²⁾
NVG-sild kyst + Seinot, nord	7	5	2	3	3	1	-	1	1
NVG-sild kyst + Seinot, nord + Makrell	3	2	3	4	3	1	2	2	2
NVG-sild kyst + Seinot, nord + Makrell + Nordsjøsil	18	22	22	20	14	13	9	9	8
NVG-sild kyst + Seinot, nord + Makrell + Nordsjøsil + Kystreke, sør	3	5	2	1	1	-	1	-	-
NVG-sild kyst + Seinot, nord + Makrell + Kystreke, sør	3	-	1	-	-	-	-	-	-
NVG-sild kyst + Seinot, nord + Nordsjøsil	-	-	-	-	1	-	-	-	-
NVG-sild kyst + Makrell	32	39	35	38	39	43	41	36	38
NVG-sild kyst + Makrell + Nordsjøsil	33	32	31	30	35	33	34	29	29
NVG-sild kyst + Makrell + Nordsjøsil + Kystreke, sør	3	3	2	3	2	2	2	2	3
NVG-sild kyst + Makrell + Kystreke, sør	3	5	6	9	7	6	4	3	3
NVG-sild kyst + Nordsjøsil	8	5	4	4	1	2	1	1	1
NVG-sild kyst + Nordsjøsil + Kystreke, sør	-	-	-	-	-	-	-	-	-
NVG-sild kyst + Kystreke, sør	1	1	2	2	1	1	-	-	-
Seinot, nord + Makrell	-	2	2	1	1	1	-	-	-
Seinot, nord + Makrell + Nordsjøsil	-	-	-	-	-	-	-	-	-
Seinot, nord + Makrell + Nordsjøsil + Kystreke, sør	-	-	-	-	-	-	-	-	-
Seinot, nord + Makrell + Kystreke, sør	1	1	1	1	1	1	1	-	-
Seinot, nord + Kystreke, sør	-	1	-	-	-	-	-	-	-
Makrell + Nordsjøsil	13	12	14	15	14	16	16	15	16
Makrell + Nordsjøsil + Kystreke, sør	-	-	-	-	-	-	-	1	-
Makrell + Kystreke, sør	22	17	18	15	12	10	9	8	7
Nordsjøsil + Kystreke, sør	-	-	-	-	-	-	-	-	-
Antall fartøy	2 390	2 331	2 287	2 259	2 196	2 133	2 085	2 018	2 004

¹⁾Deltakaradgang i fiske etter kongekrabbe og fangst av vågekval inngår ikkje i oppteljinga. Deltakaradgangane Torsk, sør og Seinot, sør er ikkje definert i egne grupperingar saman med andre deltakaradgangar. Fartøy har i tillegg høve til å delta i åpen gruppe i fiskeri kor dei ikkje har deltakaradgang.

²⁾Fiske etter torsk, hyse og sei for fartøy som har mindre enn 500 m³ lasteromsvolum som fisker med konvensjonelle redskap nord for 62 grader nord.

³⁾Fiske etter norsk vårgytende sild for fartøy som har mindre enn 500 m³ lasteromsvolum.

⁴⁾Fiske etter sei for fartøy som har mindre enn 500 m³ lasteromsvolum som fisker med not nord for 62 grader nord.

⁵⁾Fiske etter makrell for fartøy som har mindre enn 500 m³ lasteromsvolum.

⁶⁾Fiske etter reker med trål i Nordsjøen og Skagerrak sør for 62 grader nord.

⁷⁾Fiske etter sild for fartøy som har mindre enn 500 m³ lasteromsvolum i Nordsjøen sør for 62 grader nord.

⁸⁾Fiske etter sei for fartøy som har mindre enn 500 m³ lasteromsvolum for fartøy som fisker med not sør for 62 grader nord.

⁹⁾Fiske etter torsk for fartøy som har mindre enn 500 m³ lasteromsvolum som fisker med konvensjonelle redskap i Nordsjøen sør for 62 grader nord.

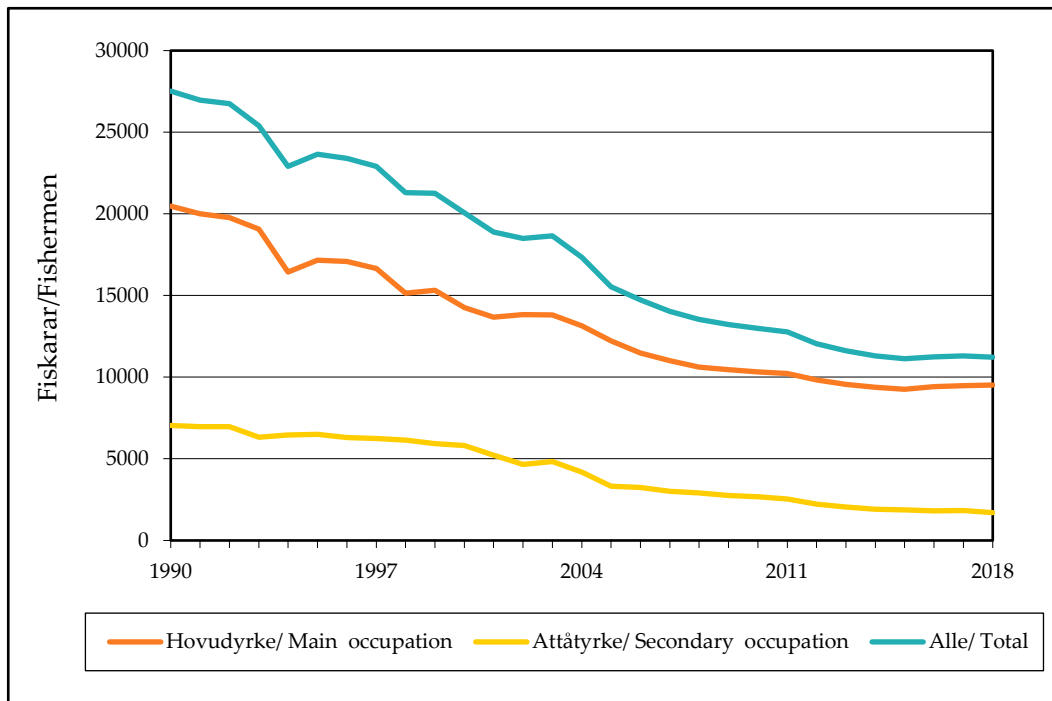
¹⁰⁾I forbindelse med publisering av tal for 2014, har ein også kjørt ut nye tal bakover i tid. For nokre år har det oppstått små differansar samanlikna med tidlegare presenterte tal.

¹¹⁾Samanlikna med publikasjon for 2017 har tala endra status frå førebels til endelege tal.

¹²⁾Tala er førebels per 6.03.2019./Preliminary figures per 6 March 2019.

Opplysninger frå fiskarmanntalet

Information from the Register of Norwegian Fishermen



Tabell 30a

Registrerte fiskarar 1924-1940

Registered fishermen 1924-1940

Fylke/County	1924 ^{1),2)}				1930 ^{1),2)}				1940			
	I alt/ Total	Av dette/Of which			I alt/ Total	Av dette/Of which			I alt/ Total	Av dette/Of which		
		Eineyrke/ Sole occupation	Hovudyrke/ Main occupation	Attåtyrke/ Secondary occupation		Eineyrke/ Sole occupation	Hovudyrke/ Main occupation	Attåtyrke/ Secondary occupation		Eineyrke/ Sole occupation	Hovudyrke/ Main occupation	Attåtyrke/ Secondary occupation
Finnmark	7 835	3 890	2 614	1 331	8 372	3 453	3 657	1 262	9 332	3 248	4 344	1 740
Troms	13 771	3 561	7 322	2 888	14 979	4 291	7 216	3 472	19 177	4 743	9 491	4 943
Nordland	24 337	5 467	10 033	8 837	26 062	6 432	10 610	9 020	32 038	6 959	13 681	11 398
Nord-Trøndelag	3 900	571	1 114	2 215	4 171	700	1 131	2 340	4 595	976	1 138	2 481
Sør-Trøndelag	7 647	2 460	2 664	2 523	7 316	2 964	2 244	2 108	8 321	3 605	2 415	2 301
Møre og Romsdal	15 084	4 094	4 953	6 037	14 279	4 155	4 370	5 754	14 683	5 298	4 279	5 106
Sogn og Fjordane	5 766	788	2 436	2 542	5 800	995	2 206	2 599	6 785	1 404	2 486	2 895
Hordaland ¹⁾	8 829	1 732	3 425	3 672	8 268	1 829	3 630	2 809	10 095	2 746	3 950	3 399
Rogaland	5 857	1 162	1 432	3 263	6 071	1 420	1 994	2 657	8 454	2 551	2 379	3 524
Vest-Agder	2 285	307	770	1 208	2 010	552	493	965	2 608	721	615	1 272
Aust-Agder	839	229	205	405	756	252	169	335	1 194	427	243	524
Telemark	552	282	126	144	496	304	79	113	820	437	121	262
Vestfold	2 273	604	579	1 090	1 657	410	302	945	1 353	367	235	751
Buskerud	173	80	18	75	260	94	83	83	418	171	20	227
Oppland	-	-	-	-	-	-	-	-	-	-	-	-
Hedmark	-	-	-	-	-	-	-	-	-	-	-	-
Oslo ²⁾	74	-	74	-
Akershus	487	156	171	160	392	172	74	146	341	167	74	100
Østfold	1 404	535	348	521	1 234	572	261	401	1 673	602	420	651
I alt/Total	101 039	25 918	38 210	36 911	102 123	28 595	38 519	35 009	121 961	34 422	45 965	41 574

¹⁾Ikkje oppgitt tal for Bergen./Not known for the municipality of Bergen.

²⁾Ikkje oppgitt tal./Unknown.

Tabell 30b

Registrerte fiskarar 1950-1970

Registered fishermen 1950-1970

Fylke/County	1950				1960				1970			
	I alt/ Total	Av dette/Of which			I alt/ Total	Av dette/Of which			I alt/ Total	Av dette/Of which		
		Eineyrke/ Sole occupation	Hovudyrke/ Main occupation	Attåtyrke/ Secondary occupation		Eineyrke/ Sole occupation	Hovudyrke/ Main occupation	Attåtyrke/ Secondary occupation		Eineyrke/ Sole occupation	Hovudyrke/ Main occupation	Attåtyrke/ Secondary occupation
Finnmark	7 974	2 613	3 564	1 797	5 995	1 861	2 862	1 272	4 147	2 174	1 235	738
Troms	16 253	3 196	8 936	4 121	10 365	2 646	4 322	3 397	6 738	3 197	2 137	1 404
Nordland	25 076	5 245	10 993	8 838	16 616	4 541	7 099	4 976	10 539	5 217	2 735	2 587
Nord-Trøndelag	3 476	601	1 161	1 714	2 506	545	801	1 160	1 308	474	330	504
Sør-Trøndelag	6 457	2 649	1 976	1 832	4 224	1 968	1 181	1 075	2 357	1 174	440	743
Møre og Romsdal	11 469	4 166	4 270	3 033	11 560	4 323	3 965	3 272	6 664	3 964	1 031	1 669
Sogn og Fjordane	5 977	1 439	2 628	1 910	4 717	1 905	1 757	1 055	2 598	1 288	607	703
Hordaland	8 785	1 799	4 306	2 680	6 028	1 500	2 422	2 106	3 476	1 493	843	1 140
Rogaland	7 139	1 950	2 821	2 368	4 805	1 891	1 554	1 360	2 940	1 189	725	1 026
Vest-Agder	2 109	883	437	789	1 334	619	392	323	954	435	210	309
Aust-Agder	950	407	294	249	496	234	117	145	319	104	122	93
Telemark	533	300	109	124	331	162	78	91	222	144	27	51
Vestfold	783	275	121	387	482	136	82	264	204	83	31	90
Buskerud	139	116	9	14	93	68	14	11	38	36	-	2
Oppland	-	-	-	-	-	-	-	-	-	-	-	-
Hedmark	-	-	-	-	-	-	-	-	-	-	-	-
Oslo	81	33	25	23	58	15	19	24	20	10	4	6
Akershus	196	111	47	38	109	70	21	18	48	39	1	8
Østfold	927	550	119	258	656	453	97	106	446	359	26	61
I alt/Total	98 324	26 333	41 816	30 175	70 375	22 937	26 783	20 655	43 018	21 380	10 504	11 134

Tabell 30c

Registrerte fiskarar 1980-2000

Registered fishermen 1980-2000

Fylke/County	1980				1990			2000		
	I alt/ Total	Av dette/Of which			I alt/ Total	Av dette/Of which		I alt/ Total	Av dette/Of which	
		Eineyrke/ Sole occupation	Hovudyrke/ Main occupation	Attåtyrke/ Secondary occupation		Hovudyrke/ Main occupation	Attåtyrke/ Secondary occupation		Hovudyrke/ Main occupation	Attåtyrke/ Secondary occupation
Finnmark	3 987	2 239	792	956	2 656	1 994	662	2 049	1 363	686
Troms	6 337	3 441	1 007	1 889	4 753	3 419	1 334	3 282	2 139	1 143
Nordland	8 197	4 750	1 361	2 086	6 133	4 670	1 463	4 478	3 363	1 115
Nord-Trøndelag	985	216	283	486	688	446	242	457	294	163
Sør-Trøndelag	1 679	892	280	507	1 144	747	397	572	400	172
Møre og Romsdal	5 812	3 749	973	1 090	5 942	4 971	971	4 418	3 411	1 007
Sogn og Fjordane	2 071	1 157	277	637	1 678	1 255	423	1 285	924	361
Hordaland	2 294	1 158	352	784	1 749	1 133	616	1 384	1 028	356
Rogaland	1 612	945	131	536	1 171	791	380	928	561	367
Vest-Agder	818	400	84	334	708	448	260	469	267	202
Aust-Agder	250	102	54	94	214	135	79	183	112	71
Telemark	130	91	38	1	120	94	26	104	64	40
Vestfold	166	62	30	74	146	94	52	113	85	28
Buskerud	34	18	4	12	19	9	10	22	19	3
Oppland	-	-	-	-	-	-	-	-	-	-
Hedmark	-	-	-	-	-	-	-	-	-	-
Oslo	21	15	-	6	24	21	3	60	53	7
Akershus	26	19	4	3	29	24	5	32	20	12
Østfold	370	171	45	154	344	224	120	239	161	78
I alt/Total	34 789	19 425	5 715	9 649	27 518	20 475	7 043	20 075	14 264	5 811

Tabell 30d

Registrerte fiskarar 2010-2018

Registered fishermen 2010-2018

Fylke/County	2010			2015			2018 ¹⁾		
	I alt/ Total	Av dette/Of which		I alt/ Total	Av dette/Of which		I alt/ Total	Av dette/Of which	
		Hovudyrke/ Main occupation	Attåtyrke/ Secondary occupation		Hovudyrke/ Main occupation	Attåtyrke/ Secondary occupation		Hovudyrke/ Main occupation	Attåtyrke/ Secondary occupation
Finnmark	1 335	1 008	327	1 338	1 101	237	1 449	1 190	259
Troms	1 948	1 413	535	1 345	1 074	271	1 311	1 071	240
Nordland	3 014	2 475	539	2 772	2 299	473	2 540	2 132	408
Nord-Trøndelag	322	226	96	262	199	63			
Sør-Trøndelag	562	429	133	385	292	93			
Trøndelag							627	493	134
Møre og Romsdal	2 625	2 271	354	2 084	1 870	214	2 185	1 984	201
Sogn og Fjordane	757	607	150	637	552	85	622	543	79
Hordaland	974	858	116	1 001	909	92	1 133	1 023	110
Rogaland	570	407	163	488	377	111	509	402	107
Vest-Agder	323	215	108	309	213	96	310	243	67
Aust-Agder	111	73	38	114	68	46	125	94	31
Telemark	75	56	19	56	39	17	57	48	9
Vestfold	93	63	30	71	54	17	79	66	13
Buskerud	18	16	2	11	7	4	17	15	2
Oppland	19	16	3	15	14	1	14	13	1
Hedmark	16	15	1	16	16	-	14	14	1
Oslo	39	36	3	43	42	1	48	45	3
Akershus	41	34	7	51	39	12	42	35	7
Østfold	151	107	44	132	94	38	142	110	32
I alt/Total	12 993	10 325	2 668	11 130	9 259	1 871	11 225	9 521	1 704

¹⁾ Tala er førebels per 13.02.2019./Preliminary figures per 13 February 2019.

Tabell 31

Registrerte fiskarar 2015-2018

Registered fishermen 2015-2018

Fylke/County	2015			2016			2017			2018 ¹⁾		
	I alt/ Total	Av dette/Of which		I alt/ Total	Av dette/Of which		I alt/ Total	Av dette/Of which		I alt/ Total	Av dette/Of which	
		Hovudyrke/ Main occupation	Attåtyrke/ Secondary occupation		Hovudyrke/ Main occupation	Attåtyrke/ Secondary occupation		Hovudyrke/ Main occupation	Attåtyrke/ Secondary occupation		Hovudyrke/ Main occupation	Attåtyrke/ Secondary occupation
Finnmark	1 338	1 101	237	1 378	1 140	238	1 382	1 143	239	1 449	1 190	259
Troms	1 345	1 074	271	1 310	1 056	254	1 314	1 047	267	1 311	1 071	240
Nordland	2 772	2 299	473	2 763	2 285	478	2 642	2 185	457	2 540	2 132	408
Nord-Trøndelag	262	199	63	248	193	55	253	196	57			
Sør-Trøndelag	385	292	93	376	298	78	398	314	84			
Trøndelag										627	493	134
Møre og Romsdal	2 084	1 870	214	2 124	1 929	195	2 170	1 972	198	2 185	1 984	201
Sogn og Fjordane	637	552	85	633	546	87	616	528	88	622	543	79
Hordaland	1 001	909	92	1 041	951	90	1 118	1 006	112	1 133	1 023	110
Rogaland	488	377	111	512	398	114	523	409	114	509	402	107
Vest-Agder	309	213	96	316	229	87	332	243	89	310	243	67
Aust-Agder	114	68	46	125	78	47	138	93	45	125	94	31
Telemark	56	39	17	60	44	16	55	40	15	57	48	9
Vestfold	71	54	17	76	59	17	81	63	18	79	66	13
Buskerud	11	7	4	14	10	4	19	16	3	17	15	2
Oppland	15	14	1	13	11	2	12	9	3	14	13	1
Hedmark	16	16	-	15	15	-	16	16	-	15	14	1
Oslo	43	42	1	51	48	3	50	45	5	48	45	3
Akershus	51	39	12	50	40	10	50	43	7	42	35	7
Østfold	132	94	38	131	96	35	138	105	33	142	110	32
I alt/Total	11 130	9 259	1 871	11 236	9 426	1 810	11 307	9 473	1 834	11 225	9 521	1 704

¹⁾ Tala er førebels per 13.02.2019./Preliminary figures per 13 February 2019.

Tabell 32

Fiskarar fordelt etter alder 2015-2018
Registered fishermen by age 2015-2018

Alder (år)/ Age (year)	2015			2016			2017			2018 ¹⁾		
	I alt/ Total	Av dette/Of which		I alt/ Total	Av dette/Of which		I alt/ Total	Av dette/Of which		I alt/ Total	Av dette/Of which	
		Hovudyrke/ Main occupation	Attåtyrke/ Secondary occupation		Hovudyrke/ Main occupation	Attåtyrke/ Secondary occupation		Hovudyrke/ Main occupation	Attåtyrke/ Secondary occupation		Hovudyrke/ Main occupation	Attåtyrke/ Secondary occupation
<20	196	184	12	196	175	21	214	193	21	220	205	15
20 - 29	1 539	1 489	50	1 667	1 604	63	1 751	1 674	77	1 771	1 713	58
30 - 39	1 630	1 542	88	1 674	1 586	88	1 718	1 633	85	1 723	1 653	70
40 - 49	2 153	2 002	151	2 108	1 955	153	2 061	1 903	158	1 988	1 848	140
50 - 59	2 232	2 031	201	2 245	2 058	187	2 285	2 079	206	2 322	2 126	196
60 - 66	1 476	1 150	326	1 430	1 127	303	1 380	1 099	281	1 374	1 124	250
67 - 69	620	433	187	610	438	172	573	407	166	513	366	147
>=70	1 284	428	856	1 306	483	823	1 325	485	840	1 314	486	828
I alt/Total	11 130	9 259	1 871	11 236	9 426	1 810	11 307	9 473	1 834	11 225	9 521	1 704

¹⁾ Tala er førebels per 13.02.2019./Preliminary figures per 13 February 2019.

Tabell 33a

Fiskarar som har fiske som hovudyrke, fordelt etter alder og kjønn 2015-2018

Registered main occupation fishermen by age and sex 2015-2018

Alder (år)/ Age (year)	2015			2016			2017			2018 ¹⁾		
	I alt/ Total	Av dette/Of which		I alt/ Total	Av dette/Of which		I alt/ Total	Av dette/Of which		I alt/ Total	Av dette/Of which	
		Kvinner/ Female	Menn/ Male		Kvinner/ Female	Menn/ Male		Kvinner/ Female	Menn/ Male		Kvinner/ Female	Menn/ Male
<20	184	2	182	175	3	172	193	9	184	205	8	197
20 - 29	1 489	60	1 429	1 604	61	1 543	1 674	69	1 605	1 713	76	1 637
30 - 39	1 542	43	1 499	1 586	45	1 541	1 633	45	1 588	1 653	47	1 606
40 - 49	2 002	46	1 956	1 955	56	1 899	1 903	68	1 835	1 848	68	1 780
50 - 59	2 031	71	1 960	2 058	68	1 990	2 079	78	2 001	2 126	81	2 045
60 - 66	1 150	27	1 123	1 127	31	1 096	1 099	32	1 067	1 124	33	1 091
67 - 69	433	7	426	438	7	431	407	4	403	366	6	360
>=70	428	4	424	483	2	481	485	6	479	486	6	480
I alt/Total	9 259	260	8 999	9 426	273	9 153	9 473	311	9 162	9 521	325	9 196

¹⁾ Tala er førebels per 13.02.2019./Preliminary figures per 13 February 2019.

Tabell 33b

Fiskarar som har fiske som attåyrke, fordelt etter alder og kjønn 2015-2018

Registered secondary occupation fishermen by age and sex 2015-2018

Alder (år)/ Age (year)	2015			2016			2017			2018 ¹⁾		
	I alt/ Total	Av dette/Of which		I alt/ Total	Av dette/Of which		I alt/ Total	Av dette/Of which		I alt/ Total	Av dette/Of which	
		Kvinner/ Female	Menn/ Male		Kvinner/ Female	Menn/ Male		Kvinner/ Female	Menn/ Male		Kvinner/ Female	Menn/ Male
<20	12		12	21		21	21		21	15	1	14
20 - 29	50	6	44	63	4	59	77	5	72	58	4	54
30 - 39	88	8	80	88	13	75	85	12	73	70	10	60
40 - 49	151	10	141	153	14	139	158	17	141	140	19	121
50 - 59	201	14	187	187	18	169	206	18	188	196	18	178
60 - 66	326	9	317	303	8	295	281	7	274	250	8	242
67 - 69	187	2	185	172	2	170	166	4	162	147	2	145
>=70	856	10	846	823	10	813	840	9	831	828	10	818
I alt/Total	1 871	59	1 812	1 810	69	1 741	1 834	72	1 762	1 704	72	1 632

¹⁾ Tala er førebels per 13.02.2019./Preliminary figures per 13 February 2019.

Tabell 34a

Fiskarar som har fiske som hovudyrke, fordelt etter kjønn 2015-2018

Registered main occupation fishermen by sex 2015-2018

Fylke/County	2015		2016		2017		2018 ¹⁾	
	Kvinner/ Female	Menn/ Male	Kvinner/ Female	Menn/ Male	Kvinner/ Female	Menn/ Male	Kvinner/ Female	Menn/ Male
Finnmark	48	1 053	56	1 084	71	1 072	80	1 110
Troms	28	1 046	29	1 027	28	1 019	24	1 047
Nordland	68	2 231	67	2 218	70	2 115	69	2 063
Nord-Trøndelag	1	198	2	191	3	193		
Sør-Trøndelag	14	278	12	286	11	303		
Trøndelag							15	478
Møre og Romsdal	58	1 812	63	1 866	69	1 903	76	1 908
Sogn og Fjordane	8	544	6	540	9	519	9	534
Hordaland	11	898	11	940	17	989	20	1 003
Rogaland	10	367	11	387	16	393	16	386
Vest-Agder	3	210	3	226	3	240	2	241
Aust-Agder	2	66	2	76	5	88	5	89
Telemark	-	39	1	43	-	40	1	47
Vestfold	1	53	1	58	2	61	3	63
Buskerud	-	7	-	10	-	16	-	15
Oppland	-	14	-	11	-	9	-	13
Hedmark	-	16	-	15	-	16	-	14
Oslo	4	38	6	42	3	42	1	44
Akershus	2	37	2	38	2	41	1	34
Østfold	2	92	1	95	2	103	3	107
I alt/Total	260	8 999	273	9 153	311	9 162	325	9 196

¹⁾ Tala er førebels per 13.02.2019./Preliminary figures per 13 February 2019.

Tabell 34b

Fiskarar som har fiske som attåtårke, fordelt etter kjønn 2015-2018

Registered secondary occupation fishermen by sex 2015-2018

Fylke/County	2015		2016		2017		2018 ¹⁾	
	Kvinner/ Female	Menn/ Male	Kvinner/ Female	Menn/ Male	Kvinner/ Female	Menn/ Male	Kvinner/ Female	Menn/ Male
Finmark	14	223	17	221	18	221	19	240
Troms	5	266	5	249	8	259	8	232
Nordland	14	459	20	458	19	438	17	391
Nord-Trøndelag	1	62	-	55		57		
Sør-Trøndelag	3	90	4	74	5	79		
Trøndelag							5	129
Møre og Romsdal	6	208	5	190	5	193	4	197
Sogn og Fjordane	1	84	3	84	3	85	2	77
Hordaland	4	88	4	86	6	106	7	103
Rogaland	5	106	6	108	4	110	6	101
Vest-Agder	4	92	2	85	2	87	2	65
Aust-Agder	1	45	1	46	1	44	-	31
Telemark	-	17	-	16	-	15	-	9
Vestfold	1	16	2	15	1	17	1	12
Buskerud	-	4	-	4	-	3	-	2
Oppland	-	1	-	2	-	3	-	1
Hedmark	-	-	-	-	-	5	-	1
Oslo	-	1	-	3	-	7	-	3
Akershus	-	12	-	10	-	33	1	6
Østfold	-	38	-	35	-	33	-	32
I alt/Total	59	1 812	69	1 741	72	1 795	72	1 632

¹⁾ Tala er førebels per 13.02.2019./Preliminary figures per 13 February 2019.

Tabell 35a

Fiskarar som har fiske som hovudykke, fordelt etter alder, 2018¹⁾*Registered main occupation fishermen by age, 2018¹⁾*

Fylke/County	Alder (år)/Age (year)								I alt/ Total
	<20	20-29	30-39	40-49	50-59	60-66	67-69	>=70	
Finnmark	14	167	196	267	283	129	60	74	1 190
Troms	14	154	162	194	267	146	50	84	1 071
Nordland	25	344	315	419	476	295	121	137	2 132
Trøndelag	12	95	73	101	110	52	17	33	493
Møre og Romsdal	70	440	386	375	427	191	42	53	1 984
Sogn og Fjordane	12	109	89	93	128	74	15	23	543
Hordaland	43	208	234	186	193	96	29	34	1 023
Rogaland	10	83	76	83	77	44	17	12	402
Vest-Agder	1	50	41	41	53	30	11	16	243
Aust-Agder	1	10	11	21	23	24	-	4	94
Telemark	-	8	8	9	12	8	-	3	48
Vestfold	-	9	8	16	20	9	-	4	66
Buskerud	-	3	7	-	4	1	-	-	15
Oppland	-	3	6	3	1	-	-	-	13
Hedmark	-	-	3	5	6	-	-	-	14
Oslo	-	11	12	10	8	3	1	-	45
Akershus	1	2	7	9	11	5	-	-	35
Østfold	2	17	19	16	27	17	3	9	110
I alt/Total	205	1 713	1 653	1 848	2 126	1 124	366	486	9 521

¹⁾ Tala er førebels per 13.02.2019./Preliminary figures per 13 February 2019.

Tabell 35b

Fiskarar som har fiske som attåtårke, fordelt etter alder, 2018¹⁾*Registered secondary occupation fishermen by age, 2018¹⁾*

Fylke/County	Alder (år)/Age (year)								I alt/ Total
	<20	20-29	30-39	40-49	50-59	60-66	67-69	>=70	
Finnmark	1	4	25	31	38	44	20	96	259
Troms	4	9	8	24	32	32	31	100	240
Nordland	2	21	16	33	51	56	28	201	408
Trøndelag	1	1	6	6	22	16	10	72	134
Møre og Romsdal	2	3	7	14	10	30	21	114	201
Sogn og Fjordane	-	1	-	7	5	10	8	48	79
Hordaland	-	8	4	5	9	18	5	61	110
Rogaland	3	2	2	9	10	14	9	58	107
Vest-Agder	2	3	1	1	6	10	7	37	67
Aust-Agder	-	2	-	6	3	4	4	12	31
Telemark	-	-	-	-	2	2	-	5	9
Vestfold	-	3	-	-	4	2	1	3	13
Buskerud	-	-	-	-	1	-	-	1	2
Oppland	-	-	-	-	-	1	-	-	1
Hedmark	-	-	1	-	-	-	-	-	1
Oslo	-	-	-	-	1	-	-	2	3
Akershus	-	1	-	1	-	1	-	4	7
Østfold	-	-	-	3	2	10	3	14	32
I alt/Total	15	58	70	140	196	250	147	828	1 704

¹⁾ Tala er førebels per 13.02.2019./Preliminary figures per 13 February 2019.

D. Kjelder og definisjonar

1. Kjelder

Del I, Opplysningar frå Merkeregisteret, er ei oppteljing av talet på fartøy som er registrert i Fiskeridirektoratets Register over merkepliktige norske fiskefarkoster (Merkeregisteret) per 31.12. kvart år. Dette registeret omfattar alle fiskefartøy som vert nytta til inntektsgjevande fiske.

Del II, Opplysningar om den aktive fiskeflåten, tek utgangspunkt i opplysningar frå Merkeregisteret og opplysningar frå Fiskeridirektoratets Landings- og sluttsetelregister. Ved å halde desse to registra opp mot einannan vil ein kunne få indikasjonar på kor stor del av fartøya registrert i Merkeregisteret det enkelte år som faktisk vert brukt til inntektsgjevande fiske.

I Del III, Opplysningar om fiskefartøy med konsesjonar og årlege deltakaradgangar, har ein samkøyrd opplysningar frå Merkeregisteret med Fiskeridirektoratets Konsesjons- og deltakarregister per 31.12. kvart år. Fiskeridirektoratets Konsesjons- og deltakarregister blei etablert i 2001. Registeret inneheld berre informasjon om konsesjonar (spesielle løyve) og årlege deltakaradgangar tildelt det enkelte fartøy, i lukka fiskeri. Den informasjon som vert presentert i denne delen av rapporten gjev eit bilete av dei viktigaste innsatsreguleringar ein har i dei norske fiskeria.

Del IV, Opplysningar frå fiskarmanntalet, er henta frå Fiskeridirektoratets Fiskarmanntal per 31.12. kvart år. Registeret gjeld personar som har fiske eller fangst i havet som næring åleine (hovudyrke) eller saman med anna næring (attåtyrke). Føremålet med fiskarmanntalet er å sikre registrering av alle som er busett i riket og som har fiske eller fangst i havet som næring.

Under følgjer ein nærare utgreiing av krav lagt til grunn ved uthenting av opplysningar frå desse registra.

Sentrale krav i oppteljingane

Ved å samkøyre opplysningar i fleire register vil ein kunne få fram nye og interessante opplysningar. Ein slik framgangsmåte krev grundig utgreiing av dei krav som vert lagt til grunn for oppteljingane. Desse krava er:

- Alle former for samkøyring ein har gjort i samband med denne rapporten, tek utgangspunkt i opplysningar i Merkeregisteret ved årsskiftet. I samkøyring av registra har ein difor lagt til grunn at fartøy som er med i oppteljinga skal eksistere i Merkeregisteret. Fartøy som ved årsskiftet er teke ut av registeret pga. utskifting eller sal er ikkje med i materialet som er lagt til grunn.
- Med utgangspunkt i det utval den ovanfor nemnde form for oppteljing gjev, har ein innført tilleggskrav til utvalet. Såleis har ein ved å samkøyre Merkeregisteret mot Fiskeridirektoratets Landings- og sluttsetelregister innført tilleggskravet om at fartøyet skal vere registrert med fangst i løpet av året. Dette kravet er tatt med for at ein skal bli i stand til å vurdere om fartøyet vert brukt til inntektsgjevande fiske.

Kva sats ein skal leggje til grunn som nedre inntektsgrense for inntektsgjevande fiske er vanskeleg å talfeste. I tabellane i del II, Opplysningar om den aktive fiskeflåten, har ein valt å leggje til grunn beløpet i lov av 19. juni 2009 nr. 58 om meirverdiavgift § 2-1 første ledd første punktum. Dette beløpet er på kr 50 000. I perioden til og med 2008 (tall er tilgjengeleg på www.fiskeridir.no) tok ein utgangspunkt i Folketrygdas grunnbeløp

(G) og la til grunn eit krav om at fartøyet skal ha landa ein fangst med ein samla verdi høgare enn ein ½ G for å kunne definerast som å drive eit inntektsgjevande fiske.

Fartøylengde

Opplysningane i tabellane er gruppert etter fartøyets største lengde.

Kriteriet for kva lengdegruppe fartøy er plassert i endra seg i 1986. Dette gjer at det frå og med Fiskeflåten 1986 vil vere relativt fleire fartøy enn tidlegare i dei minste lengdegruppene (<8 meter største lengde).

Konsesjonar og årlege deltakaradgangar

Fiskeridirektoratets Konsesjonsregister for norske fiskefartøy vart tidlegare nytta for å registrere og vedlikehalde konsesjonar tildelt det enkelte fiskefartøy. Fiskeridirektoratet har tidlegare publisert oversikter over talet på fartøy med konsesjon i dei norske fiskeri i publikasjonen Fiskeflåte og Fiskarmanntal. Informasjonen blei då henta frå dette registeret.

Nemnte register vart i 2001 erstatta av Konsesjons- og deltakarregisteret. Dette registeret vart etablert for å registrere og vedlikehalde både konsesjonar og årlege deltakaradgangar i dei norske fiskeria. Registeret inneheld berre opplysningar om deltakaradgangar i dei lukka fiskeria. Det vil sei at informasjon om fartøy som deltar i opne fiskeri ikkje inngår. Registeret gir eit bilete av situasjonen frå og med 2001. Dette medfører at det frå dette registeret ikkje er mogleg å utarbeide historiske oversikter lenger bak i tid enn 2001. For å kunne utarbeide slike oversikter har ein måtte nytte andre kjelder.

Regulering av deltakinga i dei einskilde fiskeri har vorte sette i verk på ulike tidspunkt i havfiskeflåten og i kystfiskeflåten. I tillegg har tidspunktet for når deltakinga i dei ulike fiskeri for desse to hovudgruppene av fiskefartøy vart regulert vore ulik. Dei aller fleste fartøy (om lag 80 prosent) i kystfiskeflåten har berre adgang til å delta i eit bestemt fiskeri kor deltakinga er regulert (lukka fiskeri).

Endringar ved uthenting av statistikk frå fiskarmanntalet

Fram til og med 2010-publikasjonen fekk endringar i Fiskarmanntalet som var gjort med tanke på neste års manntal verknad for statistikken for gjeldane år. I samband med utarbeiding av statistikk for 2011-publikasjonen blei det gjort endringar i korleis manntalet defineras for eit bestemt år. For åra 1983-2002 får dei endringar i registeret som var meint for neste års manntal verknad for statistikken for det enkelte inneverande år. Tala for desse åra vil derfor innehalde endringar i form av sletting og overføring mellom hovudyrke og attåtyrke som ikkje skulle vore tatt med før året etter. Frå om med 2003 har vi høve til å ta omsyn til endringane i registeret kun for det året dei skal gjelda frå.

Tala for åra 2003-2010 vil på grunn av denne endringa vere ulik i publikasjonane før og etter 2011.

2. Definisjonar

Bruttotonnasje på fartøyet

Storleiken bruttotonnasje er ikkje eit eintydig mål. Ein viser i denne samanheng til tidligare rapporter.

Ved bruk av bruttotonnasje som parameter i denne rapporten vert det vist til gjeldane forskrift frå Sjøfartsdirektoratet av 30. juni 2015 nr. 823 om måling av skip.

I rapporten er bruttotonnasjen på fartøya anten oppgitt som

- "bruttotonnasje 1969" som viser at fartøyet er målt i samsvar med "1969-konvensjonen". Dette er i nemnde forskrift definert som "Internasjonal konvensjon om måling av fartøy, 1969". Denne definisjon er lagt til grunn for fartøy med ein lengde (L) på 24 meter eller meir.

eller

- "bruttotonnasje anna". Denne definisjon er lagt til grunn for fartøy med ein lengde (L) under 24 meter som er målt i medhald av andre måleregler i nemnde forskrift.

I Merkeregisteret vil det også væra ein del fartøy som ikkje har oppgitt bruttotonnasje, verken "bruttotonnasje 1969" eller "bruttotonnasje anna". Desse fartøya vil dermed ikkje inngå i dei tabellane som visar oversikt over bruttotonnasje.

Då enkelte fartøy berre har oppgitt anten "bruttotonnasje 1969" eller "bruttotonnasje anna" medan andre fartøy både er målt med "bruttotonnasje 1969" og "bruttotonnasje anna", har ein i oppteljinga av flåten sin tonnasje måtte ta eit val for kva måleining som skal prioriterast. I oppteljinga av bruttotonnasjen i flåten har ein lagt til grunn at dersom eit fartøy er oppgitt med både "bruttotonnasje 1969" og "bruttotonnasje anna" blir det talt med i oppteljinga av "bruttotonnasje 1969". Dersom det berre er oppgitt eit av tonnasjemåla er det naturleg nok det som er oppgitt som vert lagt til grunn.

Motorkraft

I dei skjema som vert nytta for innmelding av nye fartøy og til innmelding av endringar i sentrale fysiske karakteristika ved fartøy registrert i Merkeregisteret, ber ein oppgåvegjevar om å gje opp kva motorkraft fartøyet har på meldingstidspunktet. I Noreg ber ein fiskarane om å gje opp styrke på hovudmotor i form av hestekrefter (hk), medan andre land i større grad nyttar kilowatt (kW) som mål på motorstyrke.

Dersom lesaren, med utgangspunkt i oversikter i denne rapporten, ønskjer å samanlikne motorstyrke med oppgaver frå andre land må ein såleis rekna om det eine eller det andre talet slik at storleikane vert samanliknbare. Til ei slik omrekning kan ein nytta følgjande formel:

$$1 \text{ kW} = 1 \text{ hk} / 1,36$$

Ein vil understreke at Fiskeridirektoratet berre innhentar, registrerer og handsamar motorstyrke på hovudmotor. Det vil sei at oversikter i denne rapporten ikkje omfattar hjelpemotorar og andre kraftkjelder som vil vere installert på fartøya.

Fiskarmanntal

Fiskarmanntalet omfattar personar som driv fiske eller fangst i havet. Medrekna er også mannskap på fiskebåtar sjølv om dei ikkje tek direkte del i fisket, t.d. stuertar og maskinistar.

Før 1982: På blad B i manntalet stod dei fiskarane som ein rekna med ville drive fiske i 20 veker eller meir i løpet av året. Her skilde ein mellom eineyrkesfiskarar og hovudyrkesfiskarar. Dette vart i hovudsak gjort etter skjøn i dei kommunal fiskerinemndene eller det vart vurdert i Fiskeridirektoratet. På blad A sto attåyrkesfiskarane.

- **Eineyrkesfiskar:** Person som ikkje hadde anna arbeid i året enn fiske.
- **Hovudyrkesfiskar:** Person som dreiv fiske som viktigaste yrke, men som òg hadde anna arbeid.
- **Attåyrkesfiskar:** Person som hadde anna yrke enn fiske som sitt viktigaste yrke.

Frå 1983-2008: Reglane for fiskarmanntalet vart endra etter lov av 11. juni 1982 om rettleiingstenesta i fiskerinæringa. Forskrift fastsett 26. september 1983 av Fiskeridepartementet og seinare endringar sette krav til tid i fiske og til minimum inntekt frå fiske. Desse endringane førte til ein total reduksjon i talet på fiskarar samanlikna med åra før 1982 på 7 000-8 000 fiskarar. Inndelinga i blad A og blad B vart ført vidare. Frå og med 1982 skil ein berre mellom hovudyrkesfiskarar (blad B) og attåyrkesfiskarar (blad A). I regelverket var det fastsett reglar for føring av desse.

- **Hovudyrkefiskar:** Person med minst 20 vekers arbeid i fiske- eller fangst i året og ei inntekt frå fiske oppgitt til skattelegging minst tilsvarande folketrygdas grunnbeløp. Person med inntekt frå anna verksemd høgare enn 3 gonger folketrygdas grunnbeløp kan ikkje takast med på blad B. Person som har full alderspensjon kan ikkje stå på blad B. I tillegg må inntekt frå fiske utgjere minst 2/3 av samla inntekt.
- **Attåyrkefiskar:** Person som driv fiske som yrke og har ei inntekt frå fiske oppgjeve til skattelegging minst halvparten av folketrygdas grunnbeløp. Person med inntekt frå anna verksemd høgare enn 4 gonger folketrygdas grunnbeløp kan ikkje takast med på blad A.

Etter 2008: Ny forskrift om manntal for fiskarar og fangstmenn vart fastsett 18. desember 2008 av Fiskeri- og kystdepartementet. Den tok til å gjelde frå 1. januar 2009, på same tid vart forskrift 26. september 1983 nr. 1495 oppheva. Ny forskrift er også organisert i blad A og blad B. Blad A for personar som driv fiske eller fangst som attåttnæring og blad B for personar som driv fiske eller fangst som hovudnæring.

- **Hovudyrkefiskar:** Vedkomande har på årsbasis ei brutto inntekt frå fiske eller fangst i havet av fisk, krepsdyr, blautdyr eller småkval som svarer til minst 100 000 kroner. Vedkomande må heller ikkje vere sysselsett i full eller avgrensa verksemd i anna yrke eller næring enn fiske og fangst og anna hausting av viltlevande marine ressursar. Det er å rekne som full eller avgrensa verksemd dersom ein har ei arbeidstid på 2/3 eller meir av det som er vanleg i vedkomande yrke eller næring, eller om ein er sjølvstendig næringsdrivande med tilsett personell i verksemda si utanom hausting av viltlevande marine ressursar. Det er også å rekne som full eller avgrensa verksemd dersom inntekta på årsbasis overstig 300 000 kroner.
- **Attåyrkefiskar:** Vedkomande har på årsbasis ei brutto inntekt frå fiske eller fangst i havet av fisk, krepsdyr, blautdyr eller småkval som svarer til minst 50 000 kroner. Vedkomande må heller ikkje vere sysselsett i full verksemd i anna yrke eller næring enn fiske og fangst og anna hausting av viltlevande marine ressursar. Det er å rekne som full verksemd dersom ein har ei arbeidstid på 2/3 eller meir av det som er vanleg innan i vedkomande yrke eller næring. Det er også å rekne som full verksemd om inntekta på årsbasis overstig 400 000 kroner.

D. Sources and definitions

1. Sources

Part I of the publication is a summary of the status of the Directorate of Fisheries Register of Norwegian Fishing Vessels (vessel register) as of 31 December. This register contains all fishing vessels used commercially.

Part II is based on information both from the vessel register and information from the Register of Landings (catch register). The purpose of combining information in these two registers is to get a picture of the share of the fishing fleet that actually is used for commercial purposes each year.

In Part III information from the vessel register is combined with information in the Register of Norwegian Licenses (License register). This register was established in 2001 and contains information on licenses and annual permits granted individual vessels. Only information about rights to fish in "closed fisheries" is contained in the register. The information presented in this part of the publication gives a picture of the most important limitations to entry in the Norwegian fisheries.

Part IV gives the status of the Register of Norwegian Fishermen, as of the end of each year. This register contains all persons involved in fishing and hunting at sea. The purpose of the register of Norwegian Fishermen is to ensure enrolment of everybody residing in the country that takes part in commercial fishing and hunting of mammals

Requirements set to statistics in the Register.

By combining information in various registers new and interesting information may be revealed. In order to conduct a meaningful combination the following requirements to the inclusion of the registries should be met. These are:

- All combinations of information presented in this report are based on information from the vessel register as of 31 December. Combination of information thus requires that the vessels exist in this register. This is to say that vessels that are removed from the register by yearend due to replacement or sale are not included. This is also a requirement when relating information to the catch register and the license register.
- Based on the sample given by the method mentioned above additional requirements are introduced. This additional requirement is that the vessel must be registered with catch. This additional requirement enables the verification whether or not the vessel has been used as a commercial fishing vessel during the year in question.

It is difficult to establish a minimum level of income for a vessel to be regarded as a commercial fishing vessel. In the tables in Part II "Information about the active fleet" a vessel is defined as a commercial fishing vessel if the total income from fisheries is more than the amount given in an act "Lov av 19. juni 2009 nr.58 om meirverdiavgift § 2-1" (in 2018 this reflects NOK 50 000). In the period before 2009, the minimum income level was set to the basic amount used by the National Insurance System. A vessel was a commercial fishing vessel if the total income from fisheries is more than 50 percent of the basic amount set by the National Insurance System.

Vessel length

The tables are based on the overall length of the vessels.

In order to provide more relevant information, the last year's reports have been expanded to include description of the number of vessels in the different length categories that are used in the regulation of the fisheries.

Licenses and annual permits

The Register of Norwegian Fishing Licenses was modernized in 2001 in order to provide a continuous overview of the licenses and annual permits in use in the Norwegian fisheries. Still only vessels with rights to participate in "closed fisheries" are included and the historical records only cover the period after 2001.

Statistics on licenses given for the years prior to 2001 is based on information from older license registers.

In this report a status of the licenses granted Norwegian vessels as of 31 December each year are presented.

Changes in the method for presenting statistics over fishermen

In connection with the preparation of statistics to the 2011-publication there have been made a change in how the numbers for a particular year is counted. This definition change is retroactive from 2003.

2. Definitions

Gross tonnage of vessels

The concept gross tonnage (GT) of a vessel is not a unique concept and rules for measuring gross tonnage has changed over time. See inter alia earlier reports. The use of gross tonnage as a parameter in this report refers to the existing Norwegian Maritime Directorate's regulation "Tonnage Measurement of ships" as of 30 June 2015 No. 823.

In this report gross tonnage of the vessel are either

- measured according to International Convention on Tonnage Measurement of Ships, 1969 (ICTM 1969). This definition is used for vessels with length (L) 24 meter and above.

or

- gross tonnage other. This definition is used for vessels with length (L) less than 24 meter.

In the Directorate of Fisheries' Register of Norwegian Fishing Vessels there is a considerable number of small vessels that neither have been registered with gross tonnage nor gross tonnage other. These are not included in the figures for gross tonnage.

In order to make a "correct" presentation of the development of the gross tonnage, fishing vessels are grouped according to the type of measurement of gross tonnage that has been used. In the census of gross tonnage we have prioritised that if a vessel has registered its gross tonnage (ICTM 1969), it will be included in the tally of gross tonnage.

If gross tonnage (ICTM 1969) has not been registered for the vessel, gross tonnage other is used instead, if at all available.

Engine Power

In the form used for registration of new vessels or substantial changes in the characteristics of registered vessels information about the engine power of the vessel is requested.

The fishermen are asked to register the power of the main engine in horsepower (HP) while kilowatt is more common to use in other countries.

If so desired the engine power in this report can be converted to kilowatt by use of the formula:

$$1\text{kW} = 1 \text{ hp} / 1.36$$

It should be noted that the Directorate of Fisheries only collects and registers engine power of the main engine. Consequently, this report does not cover additional engines or other sources of power installed on the vessels.

Categories of Fishermen

The Register of Norwegian Fishermen encompasses participants in seawater fisheries, or hunting of marine mammals. The crew on fishing vessels including engineers and steward are to be registered in the register even though they normally do not take part in the actual fishing operation.

Prior to 1982: Category A fishermen is those who are part time fishermen. Category B fishermen is those who are expected to fish more than 20 weeks during a year. A further distinction was made between *sole* occupation and *main* occupation.

- Sole occupation: fishery is the only commercial activity
- Main occupation: fishery is the most important, but not the only commercial activity
- Part time fishermen: person who has other activity as main occupation

From 1982 to 2008: A change in the rules for the Register of Norwegian Fishermen resulted in new definitions of the categories of Fishermen:

Main occupation (category B) is a person who at least has 20 weeks of fishing activity and a taxable income equivalent to the basic amount defined by the National Insurance System. A person earning more than three times the basic amount from other activity cannot be defined as a category B fisherman. A person who have "full" retirement pension can't be defined as a category B fishermen. And the income from fisheries must be 2/3 of total income.

Part-time fisherman (category A) is a person that is a commercial fisherman earning at least an amount equal to half the basic amount defined by the National Insurance System from fisheries. A person earning more than four times the basic amount from other activity cannot be included as a category A fishermen,

After 2008: A change in the rules for the Register of Norwegian Fishermen according to a new Act:

Main occupation (category B) is a person who has an income from fishing of at least NOK 100 000. A person defined as working full or part time elsewhere cannot be a category B fisherman. A person is defined as working full or part time elsewhere if working hours exceed 2/3 of what is considered normal, the person is an employer within another activity than fishing, or earnings exceed NOK 300 000.

Part-time fisherman (category A) is a person who has an income from fishing of at least NOK 50 000. A person defined as working full time elsewhere cannot be defined as a category A fisherman. A person is defined as working full time elsewhere if working hours exceed 2/3 of what is considered normal, or earnings exceed NOK 400 000.



Telefon: 55 23 80 00

Faks: 55 23 80 90

Adresse: Postboks 185 Sentrum, 5804 Bergen

Besøksadresse: Strandgaten 229, Bergen

E-post: postmottak@fiskeridir.no

ISSN: 2464-3084

www.fiskeridir.no

Livet i havet – vårt felles ansvar